

Katalog : 1102001.1105120

KECAMATAN RANTO PEUREULAK DALAM ANGKA 2018



**BADAN PUSAT STATISTIK
KABUPATEN ACEH TIMUR**

KECAMATAN RANTO PEUREULAK DALAM ANGKA 2018

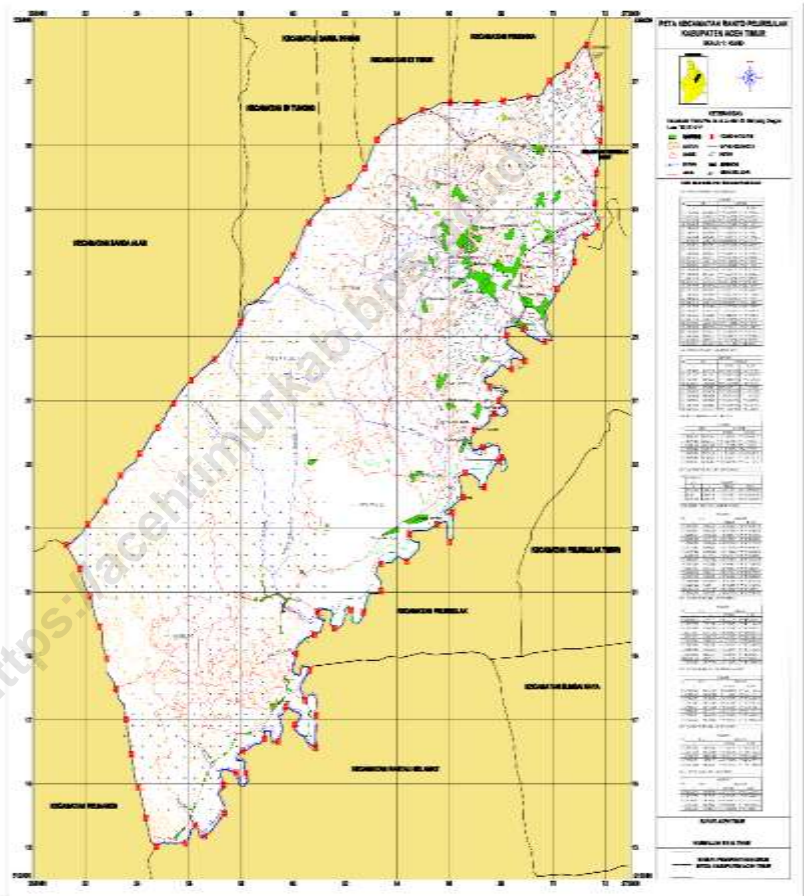
Nomor Katalog : 1102001.1105.120
Ukuran Buku : 21 cm x 14,81 cm
JumlahHalaman : x+ 81 halaman

Naskah:
Koordinator Statistik Kecamatan Ranto Peureulak

Desain dan Gambar Kulit:
Seksi Integrasi Pengolahan dan Diseminasi Statistik

Diterbitkan oleh:
Badan Pusat Statistik Kabupaten Aceh Timur

PETA KECAMATAN RANTO PEUREULAK



KATA PENGANTAR



Dengan penuh rasa syukur kehadiran Allah SWT, berkat rahmat dan ridho Nya akhirnya buku "**Kecamatan Ranto Peureulak Dalam Angka Tahun 2018**" dapat diterbitkan. Publikasi ini data-data yang dikumpulkan oleh Koordinator Kecamatan Statistik, yang berisi beragam data mengenai kondisi Kecamatan Ranto Peureulak Kabupaten Aceh Timur dilihat dari tingkat desa.

Dengan terbitnya Publikasi Kecamatan Ranto Peureulak Dalam Angka Tahun 2018 ini kiranya dapat memberikan Informasi bagi Konsumen Data terutama untuk Perencanaan Pembangunan dan Kebutuhan Data Lainnya.

Kepada Koordinator Statistik Kecamatan Ranto Peureulak, seluruh staf Badan Pusat Statistik Kabupaten Aceh Timur dan semua pihak yang telah membantu terbitnya publikasi ini kami menyampaikan penghargaan dan ucapan terima kasih yang sebesar-besarnya.

Walaupun publikasi ini telah disiapkan sebaik-baiknya, barangkali masih ada kekurangan dan kesalahan yang terjadi, oleh karena itu kami mohon maaf yang sebesar-besarnya. Kami sangat mengharapkan tanggapan, kritik dan saran yang bersifat membangun dari para pembaca untuk penyempurnaan publikasi ini di masa mendatang. Semoga publikasi ini bermanfaat bagi pengguna data, terimakasih.

Idi, September 2018 M
Muharram 1440 H

Kepala Badan Pusat Statistik
Kabupaten Aceh Timur

Syarbeni, M.Si
Nip. 197206041993121001

KATA SAMBUTAN

Puji syukur kita panjatkan kehadiran Allah SWT atas terbitnya **Kecamatan Ranto Peureulak Dalam Angka Tahun 2018**. Publikasi ini merupakan publikasi rutin yang diterbitkan BPS Kabupaten Aceh Timur dan Koordinator Statistik Kecamatan Ranto Peureulak.

Dengan terbitnya publikasi ini kiranya dapat membantu pemerintah Kabupaten Aceh Timur serta konsumen data lainnya untuk menyusun suatu perencanaan. Publikasi ini juga dapat memberikan gambaran sejauh mana program pembangunan telah memberikan hasil guna bagi kepentingan masyarakat yang berdomisili di pedesaan.

Kami atas nama Pemerintah Daerah Kecamatan Ranto Peureulak menyambut baik atas terbitnya Publikasi Kecamatan Ranto Peureulak Dalam Angka 2018. Kepada Koordinator Statistik Kecamatan Ranto Peureulak yang telah berusaha sedemikian rupa sehingga publikasi ini dapat terbit, kami sampaikan penghargaan, dengan harapan agar penerbitan publikasi ini di masa yang mendatang dapat menampilkan data lebih beragam sehingga Kecamatan Ranto Peureulak Dalam Angka dapat terbaca seindah aslinya, lengkap dan utuh serta bermanfaat. Terima kasih.

Rantau Panjang, September 2019 M
Muharram 1440 H

Camat Ranto Peureulak

Saiful, SE
Nip. 196804061990111001

KATA PENGANTAR



Kecamatan Ranto Peureulak Dalam Angka Tahun 2018 ini merupakan publikasi rutin yang diterbitkan. Data yang disajikan adalah data primer yang berasal dari instansi-instansi yang berada dalam wilayah kerja Ranto Peureulak.

Kami sangat mengharapkan saran dan kritik yang sifatnya konstruktif dari pengguna data untuk perbaikan di masa mendatang. Karena kami yakin bahwa data yang disajikan masih mempunyai kelemahan, baik dalam penyediaan data yang lengkap maupun dalam tata olah penyusunan dan tampilan tabel.

Dengan terbitnya publikasi ini kiranya dapat member kemudahan dalam rangka penentuan proses perencanaan pembangunan di Kecamatan Ranto Peureulak. Diharapkan pula data ini dapat berguna bagi semua pengguna data baik pemerintah maupun lembaga, serta konsumen data lainnya.

Kepada semua pihak yang telah membantu hingga terbitnya publikasi ini kami ucapkan terima kasih. Semoga publikasi ini bermanfaat untuk kita semua. Terima kasih.

Rantau Panjang, September 2018 M
Muharram 1440 H

Koordinator Statistik Kecamatan
Ranto Peureulak

Nurmasyithah, A.Md
Nip.198701132010032001

DAFTAR ISI

	PETA KECAMATAN	ii
	KATA PENGANTAR KEPALA BPS KABUPATEN ACEH TIMUR	iii
	KATA SAMBUTAN CAMAT RANTO PEUREULAK	iv
	KATA PENGANTAR KOORDINATOR STATISTIK KECAMATAN	v
	DAFTAR ISI	vi - ix
Bab I	Letak Geografis	3 – 9
	Letak Geografis	3
Tabel I.1	Batas Wilayah Per Desa Kecamatan Ranto Peureulak Tahun 2017	5
Tabel I.2	Perkiraan Luas Wilayah Menurut Jenis Penggunaan Tanah Dirinci Per Desa Kecamatan Ranto Peureulak Tahun 2017	6 - 7
Tabel I.3	Geografis Desa/Kelurahan dan Tinggi Di Atas Permukaan Laut Per Desa Kecamatan Ranto Peureulak Tahun 2017	8
Tabel I.3	Luas Desa, Topografi Wilayah dan Keberadaan Hutan Per Desa Dalam Kecamatan Ranto Peureulak Tahun 2017	9
Bab II	Pemerintahan	13– 19
Tabel II.1	Jumlah Dusun dan Keterangan Umum Desa Menurut Status Dirinci Per Desa Dalam Kecamatan Ranto Peureulak Tahun 2017	13
Tabel II.2	Nama dan Status Aparat Desa Serta Jumlah Pamong Dirinci Per Desa Kecamatan Ranto Peureulak Tahun 2017	14
Tabel II.3	Nama Dusun dan Kepala Dusun dan Jenis SK Dusun Per Desa Kecamatan Ranto Peureulak Tahun 2017	15 - 17
Tabel II.4	Jarak Desa ke Ibu kota Kabupaten, Ibukota Propinsi dan Kanotr Muspika Dalam Kecamatan Ranto Peureulak Tahun 2017	18
Tabel II.5	Fasilitas yang Dimiliki Oleh Pemerintahan Desa Dalam Kecamatan Ranto Peureulak Tahun 2017	19

Bab III	Penduduk	23–32
Tabel III.1	Perkiraan Luas Wilayah, Jumlah Kepala Keluarga dan Jumlah Rumah Tangga Dirinci Per Desa Dalam Kecamatan Ranto Peureulak Tahun 2017	23
Tabel III.2	Perkiraan Luas Wilayah, Jumlah Kependudukan dan Kepadatan Penduduk Dirinci Per Desa Dalam Kecamatan Ranto Peureulak Tahun 2017	24
Tabel III.3	Perkiraan Jumlah Rumah Tangga, Penduduk, dan Rata-rata Penduduk Dirinci Per Desa Dalam Kecamatan Ranto Peureulak Tahun 2017	25
Tabel III.4	Perkiraan Jumlah Penduduk Menurut Jenis Kelamin dan Sex Ratio Dirinci Per Desa Kecamatan Ranto Peureulak Tahun 2017	26
Tabel III.5	Perkiraan Jumlah Penduduk Menurut Jenis Kewarganegaraan dan Jenis Kelamin Dirinci Per Desa Dalam Kecamatan Ranto Peureulak Tahun 2017	27
Tabel III.6	Perkembangan Penduduk Dirinci Menurut Desa Dalam Kecamatan Pante Bidari Tahun 2013–2017	28
Tabel III.7	Perkembangan Rumah tangga Dirinci Menurut Desa Dalam Kecamatan Pante Bidari Tahun 2013–2017	29
Tabel III.8	Banyaknya Kelahiran dan Kematian Seluruhnya Dirinci Menurut Jenis Kelamin Dirinci Per Desa Dalam Kecamatan Ranto Peureulak Tahun 2017	30
Tabel III.9	Perkiraan Jumlah Penduduk Masuk dan Keluar Di Rinci Per Desa Dalam Kecamatan Ranto Peureulak Tahun 2017	31
Tabel III.10	Perkiraan Jumlah Penduduk Menurut Kelompok Umur dan Jenis Kelamin Kecamatan Ranto Peureulak Tahun 2017	32
Bab IV	S O S I A L	35–65
Tabel IV.1	Jumlah Sarana Kesehatan Di Masing-masing Desa Dalam Peureulak Tahun 2017	35 - 37
Tabel IV.2	Jumlah Tenaga Kesehatan Di Masing-masing Desa Dalam Kecamatan Ranto Peureulak Tahun 2017	38
Tabel IV.3	Jumlah Tenaga Kerja Di Indonesia dan Agen TKI Di Masing-Masing Desa Dalam Kecamatan Ranto Peureulak Tahun 2017	39
Tabel IV.4	Jumlah Pemeluk Agama Dirinci Menurut Agama Di Masing-masing Desa Dalam Kecamatan Ranto Peureulak Tahun 2017	40–41
Tabel IV.5	Jumlah Tempat Ibadah Dirinci Menurut Jenis Di Masing-masing Desa Dalam Kecamatan Ranto Peureulak Tahun 2017	42

Tabel IV.6	Jumlah Perkumpulan Olahraga Dirinci Menurut Jenis Olahraga Di Masing-masing Desa Dalam Kecamatan Ranto Peureulak Tahun 2017	43 - 44
Tabel IV.7	Jumlah Fasilitas/Lapangan Olahraga Dirinci Menurut Jenis Olahraga Di Masing-masing Desa Dalam Kecamatan Ranto Peureulak Tahun 2017	45
Tabel IV.8	Jumlah Fasilitas Akomodasi Di Masing-masing Desa Dalam Kecamatan Ranto Peureulak Tahun 2017	46
Tabel IV.9	Persentase Bangunan Tempat Tinggal dirinci Menurut Jenis Dinding Dalam Kecamatan Ranto Peureulak Tahun 2017	47
Tabel IV.10	Fasilitas Penerangan Jalan dan Status Penerangan Jalan Di Masing-masing Desa Dalam Kecamatan Ranto Peureulak Tahun 2017	48
Tabel IV.11	Persentase Rumah tangga dirinci Menurut Penggunaan Alat Penerangan Di Masing-masing Desa Dalam Kecamatan Ranto Peureulak Tahun 2017	49
Tabel IV.12	Persentase Rumah tangga Dirinci Menurut Sumber Air Minum Yang Digunakan Dalam Kecamatan Ranto Peureulak Tahun 2017	50
Tabel IV.13	Keberadaan Sungai dan Mayoritas Jamban Keluarga Per Desa Dalam Kecamatan Ranto Peureulak Tahun 2017	51
Tabel IV.14	Banyaknya Sekolah, Guru, dan Murid Taman Kanak-Kanak Negeri dan Swasta Di Masing-masing Desa Dalam Kecamatan Ranto Peureulak Tahun 2017	52
Tabel IV.15	Banyaknya Sekolah, Guru, dan Murid Sekolah Dasar Negeri dan Swasta Di Masing-masing Desa Dalam Kecamatan Ranto Peureulak Tahun 2017	53
Tabel IV.16	Banyaknya Sekolah, Guru, dan Murid Sekolah Menengah Pertama Negeri dan Swasta Di Masing-masing Desa Dalam Kecamatan Ranto Peureulak Tahun 2017	54
Tabel IV.17	Banyaknya Sekolah, Guru, dan Murid Sekolah Menengah Akhir Negeri dan Swasta Di Masing-masing Desa Dalam Kecamatan Ranto Peureulak Tahun 2017	55
Tabel IV.18	Banyaknya Sekolah, Guru, dan Murid Sekolah Menengah Kejuruan Di Masing-masing Desa Dalam Kecamatan Ranto Peureulak Tahun 2017	56
Tabel IV.19	Banyaknya Sekolah, Guru, dan Murid Madrasah Ibtidaiyah Negeri dan Swasta Di Masing-masing Desa Dalam Kecamatan Ranto Peureulak Tahun 2017	57
Tabel IV.20	Banyaknya Sekolah, Guru, dan Murid Madrasah Tsanawiyah Negeri dan Swasta Di Masing-masing Desa Dalam Kecamatan Ranto Peureulak Tahun 2017	58

Tabel IV.21	Banyaknya Sekolah, Guru, dan Murid Madrasah Aliyah Negeri dan Swasta Di Masing-masing Desa Dalam Kecamatan Ranto Peureulak Tahun 2017	59
Tabel IV.22	Jumlah Sarana Pendidikan Keagamaan Non Formal dan Pendidikan Dini Dalam Kecamatan Ranto Peureulak Tahun 2017	60- 61
Tabel IV.23	Jenis Jalan Utama dan Jembatan Masing-masing Desa Dalam Kecamatan Ranto Peureulak Tahun 2017	62
Tabel IV.24	Keberadaan Tempat Bersejarah dan Wisata Di Masing-masing Desa Dalam Kecamatan Ranto Peureulak Tahun 2017	63
Tabel IV.25	Jumlah Rumah Tangga Yatim, Piatu, Yatim Piatu, Janda, Duda Di Rinci Per Desa Dalam Kecamatan Ranto Peureulak Tahun 2017	64
Tabel IV.26	Jumlah Penyandang Cacat Menurut Jenisnya Di Rinci Per Desa Dalam Kecamatan Ranto Peureulak Tahun 2017	65
Bab V	Pertanian&Industri	69 – 73
Tabel V.1	Luas tanah Sawah Menurut Jenis Pengairan Di Masing-masing Desa Dalam Kecamatan Ranto Peureulak Tahun 2017	69
Tabel V.2	Jumlah Komoditas Pertanian Unggulan Di Rinci Per Desa Dalam Kecamatan Ranto Peureulak Tahun 2017	70 - 71
Tabel V.3	Jumlah Industri Kilang Padi, Kopi, Industri Batu Bata, dan Industri Kayu (Meubel) Dirinci Per Desa Dalam Kecamatan Ranto Peureulak Tahun 2017	72
Tabel V.4	Jumlah Industri Rumah Tangga Di Rinci Per Desa Dalam Kecamatan Ranto Peureulak Tahun 2017	73
Bab VI	Lain-lain	77– 81
Tabel VI.1	Jumlah Kantor Pos dan Sarana Komunikasi Menurut Jenis Di Masing-masing Desa Dalam Kecamatan Ranto Peureulak Tahun 2017	78
Tabel VI.2	Jumlah Sarana Perekonomian Di Masing-masing Desa Dalam Kecamatan Ranto Peureulak Tahun 2017	79 - 80
Tabel VI.3	Keberadaan Lokasi Galian Golongan C Di Masing-masing Desa Dalam Kecamatan Ranto Peureulak Tahun 2017	81

Letak Geografis

1



LETAK GEOGRAFIS

Nama Kecamatan	:	Ranto Peureulak
Nama Ibukota	:	Rantau Panjang
Letak Geografis	:	LU : 04°38'21" - 04°53'54" BT : 97°39'36" - 97°50'28"
Luas Wilayah	:	129,00 Km ²
Suhu Rata-Rata	:	Berkisar antara 26° - 30° C
Ketinggian (mdpl)	:	Berkisar Antara 10 -100 Meter Diatas Permukaan Laut
Jumlah Kemukiman	:	3 Kemukiman
Banyaknya Desa	:	23 Desa
Batas-Batas Wilayah :		
Sebelah Utara	:	Kecamatan Peureulak Barat
Sebelah Timur	:	Kecamatan Peureulak
Sebelah Selatan	:	Kecamatan Peunaron
Sebelah Barat	:	Kecamatan Peudawa Dan Banda Alam
Nama dan Status Camat	:	Saiful, SE / Definitif
Nama dan Status Sekcam	:	Usman, SE / Definitif
Keberadaan Kantor Camat	:	Desa Pasi Puteh
Jumlah Pegawai Kantor Camat	:	24 Orang

Halaman ini sengaja dikosongkan

Tabel I.1
Batas Wilayah
Per Desa Dalam Kecamatan Ranto Peureulak Tahun 2017

Desa	Wilayah			
	Utara	Timur	Selatan	Barat
(1)	(2)	(3)	(4)	(5)
1. Beurandang	Kliet	Kec.Peureulak	Seumanah Jaya	Alue Geunteng
2. Alue Geunteng	Paya Palas	Tampak	Beurandang	Punti Payong
3. Kliet	Tampak	Kec.Peureulak	Beurandang	Alue Geunteng
4. Tampak	Bhom Lama	Kec.Peureulak	Kliet	Paya Palas
5. Paya Palas	Seumali	Alue Batee	Alue Geunteng	Kec.Peudawa
6. Alue Batee	Buket Pala	Alue Dua	Tampak	Paya Palas
7. Bhom Lama	Pasie Puteh	Tampak	Kec.Peureulak	Alue Dua
8. Pasie Puteh	Snb.Dalam	Blang Barom	Bhom Lama	Alue Dua
9. Alue Dua	Snb.Dalam	Pasie Puteh	Alue Batee	Buket Pala
10. Buket Pala	Mata Ie	Alue Dua	Alue Batee	Seumali
11. Punti Payong	Seumali	Alue Geunteng	Alue Geunteng	Paya Palas
12. Seumali	Mata Ie	Pertamina	Punti Payong	Alue Udep
13. Pertamina	Mata Ie	Buket Pala	Buket Pala	Seumali
14. Blang Barom	Snb.Baro	Pulo Blang	Pasie Puteh	Snb.Dalam
15. Pulo Blang	Snb.Johan	Kec.Peureulak	Bhom Lama	Pasie Puteh
16. Seuneubok Johan	Paya Unou	Pulo Blang	Blang Barom	Snb.Baro
17. Paya Unou	Muda	Peureulak Barat	Kec.Peureulak	Snb.Johan
18. Seuneubok Baro	Seulemak Muda	Snb.Johan	Snb.Johan	Blang Barom
19. Seuneubok Dalam	Snb.Baro	Blang Barom	Alue Dua	Buket Pala
20. Seulemak Muda	Peureulak Barat	Paya Unou	Snb.Baro	Mata Ie
21. Mata Ie	Kec.Peudawa	Seulemak Muda	Pertamina	Alue Udep
22. Alue Udep	Kec.Peudawa	Mata Ie	Seumali	Kec.Peudawa
23. Seumanah Jaya	Alue Geunteng	Kec.Peureulak	Kec.Peunaron	Kec.Idi Rayeuk

Sumber : Kepala Desa Se-Kecamatan Ranto Peureulak

Tabel I.2
Perkiraan Luas Wilayah Menurut Jenis Penggunaan Tanah Dirinci
Per Desa Dalam Kecamatan Ranto Peureulak Tahun 2017

Desa	Jenis Penggunaan Tanah (Ha)			
	Tanah Sawah	Tanah Ladang	Kolam/ Tambak	Perkebunan
(1)	(2)	(3)	(4)	(5)
1. Beurandang	80	197	0	234
2. Alue Geunteng	0	149	0	230
3. Kluet	174	11	0	47
4. Tampak	240	150	0	325
5. Paya Palas	170	40	0	1306
6. Alue Batee	150	100	0	155
7. Bhom Lama	192	1	0	4
8. Pasie Puteh	25	28	0	57
9. Alue Dua	26	26	0	153
10. Buket Pala	0	86	0	59
11. Punti Payong	120	28	0	78
12. Seu m a Li	280	8	0	95
13. Pertamina	0	45	0	109
14. Blang Barom	50	54	0	150
15. Pulo Blang	87	79	0	118
16. Seuneubok Johan	94	29	0	96
17. Paya Unou	153	51	0	46
18. Seuneubok Baro	103	28	0	130
19. Seuneubok Dalam	50	105	0	167
20. Seulemak Muda	230	104	0	280
21. M a t a Ie	25	70	0	550
22. Alue Udep	156	25	0	590
23. Seumanah Jaya	429	46	0	363
2017	2 834	1 460	0	5 342
2016	2 583	1 485	0	5 449
2015	2 589	1 485	0	5 452

Sumber : Kepala Desa Se-Kecamatan Ranto Peureulak

Lanjutan Tabel I.2

Desa	Jenis Penggunaan Tanah (Ha)		
	Bangunan/ Pekarangan	Lainnya	Jumlah
(1)	(6)	(7)	(8)
1. Beurandang	57	52	620
2. Alue Geunteng	16	19	414
3. Kliet	19	10	261
4. Tampak	47	88	850
5. Paya Palas	38	14	1,568
6. Alue Batee	81	14	500
7. Bhom Lama	2	1	200
8. Pasie Puteh	143	367	620
9. Alue Dua	40	5	250
10. Buket Pala	66	104	315
11. Puntı Payong	29	30	285
12. Seumali	22	22	427
13. Pertamina	19	77	250
14. Blang Barom	54	192	500
15. Pulo Blang	23	93	400
16. Seuneubok Johan	86	295	600
17. Paya Unou	94	256	600
18. Seuneubok Baro	77	62	400
19. Seuneubok Dalam	78	100	500
20. Seulemak Muda	58	28	700
21. Mataie	65	90	800
22. Alue Udep	30	59	860
23. Seumanah Jaya	110	32	980
2017	1 254	2 010	12 900
2016	1 351	2 032	12 900
2015	1 340	2 034	12 900

Sumber : Kepala Desa Se-Kecamatan Ranto Peureulak

Tabel I.3
Geografis Desa dan Tinggi di Atas Permukaan Laut
Dirinci Per Desa Dalam Kecamatan Ranto Peureulak Tahun 2017

Desa	Geografis		Letak di atas Permukaan Laut		
	Pantai	Bukan Pantai	< 50 M	50M-100M	>100M
(1)	(2)	(3)	(4)	(5)	(6)
1. Beurandang	0	1	1	0	0
2. Alue Geunteng	0	1	1	0	0
3. Kliet	0	1	1	0	0
4. Tampak	0	1	1	0	0
5. Paya Palas	0	1	1	0	0
6. Alue Batee	0	1	1	0	0
7. Bhom Lama	0	1	1	0	0
8. Pasie Puteh	0	1	1	0	0
9. Alue Dua	0	1	1	0	0
10. Buket Pala	0	1	1	0	0
11. Punt Payong	0	1	0	1	0
12. Seumali	0	1	1	0	0
13. Pertamina	0	1	1	0	0
14. Blang Barom	0	1	1	0	0
15. Pulo Blang	0	1	1	0	0
16. Seuneubok Johan	0	1	1	0	0
17. Paya Unou	0	1	1	0	0
18. Seuneubok Baro	0	1	1	0	0
19. Seuneubok Dalam	0	1	1	0	0
20. Seulemak Muda	0	1	1	0	0
21. Mata Ie	0	1	1	0	0
22. Alue Udep	0	1	1	0	0
23. Seumanah Jaya	0	1	0	1	0
Jumlah	0	23	21	2	0

Sumber : Kepala Desa Se-Kecamatan Ranto Peureulak

Keterangan : 1 = ya, 0 = tidak

Tabel I.4
Luas Desa, Topografi Wilayah dan Keberadaan Hutan
Dirinci Per Desa Dalam Kecamatan Ranto Peureulak Tahun 2017

Desa	Luas Desa (KM2)	Topografi Wilayah Desa	Keberadaan Hutan
(1)	(2)	(3)	(4)
1. Beurandang	6.20	3	0
2. Alue Geunteng	4.14	3	0
3. Kluet	2.61	3	0
4. Tampak	8.50	3	0
5. Paya Palas	15.68	3	0
6. Alue Batee	5.00	3	0
7. Bhom Lama	2.00	3	0
8. Pasie Puteh	6.20	3	0
9. Alue Dua	2.50	3	0
10. Buket Pala	3.15	3	0
11. Punt Payong	2.85	3	0
12. Seumali	4.27	3	0
13. Pertamina	2.50	3	0
14. Blang Barom	5.00	3	0
15. Pulo Blang	4.00	3	0
16. Seuneubok Johan	6.00	3	0
17. Paya Unou	6.00	3	0
18. Seuneubok Baro	4.00	3	0
19. Seuneubok Dalam	5.00	3	0
20. Seulemak Muda	7.00	3	0
21. Mata Ie	8.00	3	0
22. Alue Udep	8.60	3	0
23. Seumanah Jaya	9.80	3	1
Jumlah	129.00		1

Sumber : Kepala Desa Se- Kecamatan Ranto Peureulak

Keterangan : Kolom (3) : 1 = Lereng/ Puncak 2 = Lembah 3 = Dataran

Kolom (4) : 1 = Ya 0= tidak

2

Pemerintahan



Tabel II.1.

Jumlah Dusun dan Keterangan Umum Desa Menurut Status Dirinci Per Desa
Dalam Kecamatan Ranto Peureulak Tahun 2017

D e s a	Jumlah Dusun	Status	Status Hukum Desa/Kelurahan		
			SK	SK	SK
			Mendagri	Gubernur	Lainnya
(1)	(2)	(3)	(4)	(5)	(6)
1. Beurandang	2	1	1	0	0
2. Alue Geunteng	4	1	1	0	0
3. Kliet	2	1	1	0	0
4. Tampak	3	1	1	0	0
5. Paya Palas	5	1	1	0	0
6. Alue Batee	3	1	1	0	0
7. Bhom Lama	4	1	1	0	0
8. Pasie Puteh	3	1	1	0	0
9. Alue Dua	4	1	1	0	0
10. Buket Pala	5	1	1	0	0
11. Puntı Payong	6	1	1	0	0
12. Seu m a l i	4	1	1	0	0
13. Pertamina	3	1	1	0	0
14. Blang Barom	2	1	1	0	0
15. Pulo Blang	2	1	1	0	0
16. Seuneubok Johan	2	1	1	0	0
17. Paya Unou	3	1	1	0	0
18. Seuneubok Baro	2	1	1	0	0
19. Seuneubok Dalam	2	1	1	0	0
20. Seulemak Muda	2	1	1	0	0
21. M a t a I e	5	1	1	0	0
22. Alue Udep	5	1	1	0	0
23. Seumanah Jaya	3	1	-	0	1
Jumlah	76	23	22	0	1

Sumber : Kepala Desa Se- Kecamatan Ranto Peureulak

Keterangan :

Kolom (3) : 1 - Desa, 2 - Kelurahan

Kolom (4-6) : 1 - Ya, 0 - Tidak

Tabel II.2.

**Nama dan Status Aparat Desa Serta Jumlah Pamong Dirinci Per Desa
Dalam Kecamatan Ranto Peureulak Tahun 2017**

D e s a	Nama Kades	Status Kades	Nama Sekdes	Status Sekdes	Jumlah Pamong
(1)	(2)	(3)	(4)	(5)	(6)
1. Beurandang	Saiful Bahri Nasution	1	Dediyan Syahputra	2	12
2. Alue Geunteng	Jauhari. S	1	Uwendi	2	12
3. Kliet	Ufia Yakob	1	Ifa Wati, SE	2	11
4. Tampak	Misahar	1	Kamaruddin	2	8
5. Paya Palas	Ismail Abdullah	1	Ali Imran, S.Pd	2	15
6. Alue Batee	Darma Wisoto	1	Sahrial	2	12
7. Bhom Lama	Mukhlisin	1	Putra Maulana, S.Pd	2	12
8. Pasie Puteh	Burhanuddin	1	Jamaluddin	1	13
9. Alue Dua	M.Daud	1	Zainuddin	1	13
10. Buket Pala	Rasyidin	1	Ir. Mahyuddin	1	13
11. Punti Payong	Syafrial	1	Yuliana	2	13
12. Seu m a l i	Muhammad Sulaiman	1	M.Tahir	1	11
13. Pertamina	Amta Nasrullah	1	Edi Saputra	2	11
14. Blang Barom	Sulaiman Daud	1	Rasyidin	2	12
15. Pulo Blang	Baidhawi M.Yakob	1	Fadli Irawan	2	11
16. Seuneubok Johan	Muhammad Yunus	1	Ismail	1	11
17. Paya Unou	Said Syahril	1	Mansur	1	11
18. Seuneubok Baro	Baharuddin	1	Muhammad Yusuf, SHI	2	11
19. Seuneubok Dalam	Mukhtaruddin	1	Muliadi, SHI	2	11
20. Seulemak Muda	Suhaimi	1	Nurdin	1	12
21. M a t a I e	Muhibbuddin	1	Bunyamin	1	11
22. Alue Udep	Hamzah	1	Muhammad Taher	2	12
23. Seumanah Jaya	Jasman	1	M.Yusuf	2	20
Jumlah					278

Sumber : Kepala Desa Se-Kecamatan Ranto Peureulak

Keterangan : Kolom (3) dan (5) : 1 = PNS, 2 = Non PNS

Tabel II.3
Nama Dusun dan Kepala Dusun dan Jenis SK Dusun Dirinci Per Desa
Dalam Kecamatan Ranto Peureulak Tahun 2017

D e s a	Nama Dusun	Nama Kepala Dusun	Jenis SK
(1)	(2)	(3)	(4)
1. Beurandang	Tanjung Gunteng	Muhammad Syahril	1
	Geudong Janeng	.	1
2. Alue Genteng	Tengku Chusein	Akhyar	1
	Dinameh	Bawor	1
	Bukit Gajah	Muhammad	1
	Gunong Buloh	M.Yusuf Ali	1
3. Kliet	Tanjong Seulamat	Junaidi Usman	1
	Tanjong Naleung	Husaini	1
4. Tampak	Asai	Ali Basyah	1
	Gabungan	Ibrahim Abbas	1
	Karang Rejo	Sukirman	1
5. Paya Palas	KP.Melayu	Azwir	1
	Tanjung Tani	Abdullah	1
	Serba jadi	Eko	1
	Lokasi Tani	Raswen	1
	Karya Bakti	Sucipto	1
6. Alue Batee	Alue Teuang	Suwandi	1
	Alue Jaya	Agus Sugianto	1
	Buket Kubu	Amrizal	1
7. Bhom Lama	Cot	Annaswir	1
	Tanjong Kala	Hamdani	1
	Buket Mesjid	Amir Husen	1
	Bhom Baro	Hanisun	1
8. Pasie Puteh	Kama Dingin	Fadli	1
	Bakti	Khairil	1
	Bukit Peusangan	Syahrial	1

Sumber : Kepala Desa Se-Kecamatan Ranto Peureulak

Keterangan : Kolom (4) : 0 : Tidak Ada SK 1 = SK Keuchik

Lanjutan Tabel II.3

D e s a	Nama Dusun	Nama Kepala Dusun	Jenis SK
(1)	(2)	(3)	(4)
9. Alue Dua	Tualang Tujoh	Unzir	1
	Ayahanda	Ishak	1
	Sejahtera	Mahyuddin	1
	Seulanga	Saiful Amri	1
10. Buket Pala	Teladan	Safari HS	1
	Tgk. Di Aceh	Zulkifli HS	1
	Pos XI	Nursalim	1
	Perdamaian	Firman Syahputra	1
	Darussalam	Kamsul Bahri	1
11. Punti Payong	Pelita	M.Daud	1
	Jambo Kaluet	Edi Sofyan	1
	Alue Keudondong	Narsan	1
	Makmu Beusaree	Siswandi	1
	Suka Mulya	Jaini	1
12. Seumali	Despot	-	1
	Harapan	Ahmadi	1
	Makmur	M.Amin Yusuf	1
	Bakti	Suyadi Wijaya	1
	Ulee Gajah	Suparman	1
13. Pertamina	Benteng	Razali Raden	1
	CBDI	Usman AR	1
	Tj. Baro	Muliadi	1
14. Blang Barom	Setia Bakti	Nurdin Kaoy	1
	Buket Batee	Ibrahim Yusuf	1
15. Pulo Blang	Lidah Tiyong	Mustafa	1
	Alue Meuh	Adam	1
16. Seuneubok Johan	Iskandar Muda	A Yani	1
	Nurul Akla	Idris	1

Sumber : Kepala Desa Se-Kecamatan Ranto Peureulak

Keterangan : Kolom (4) : 0 : Tidak Ada SK 1 = SK Keuchik

Lanjutan Tabel II.3

D e s a	Nama Dusun	Nama Kepala Dusun	Jenis SK
(1)	(2)	(3)	(4)
17. Paya Unou	Sungai	Said Isnidar	1
	Buket	Saiful	1
	Tanjong	Anwar	1
18. Seuneubok Baro	Suka Damai	Zulfikar	1
	Bahagia	Darkasyi	1
19. Seuneubok Dalam	Blang Panyang	Zaini Syarifudin	1
	Paya Keutapang	M.Isa	1
20. Seulemak Muda	Barat Baru	Zainuddin	1
	Kumbang	Zulfadli	1
21. Mata Ie	Praja	Junaidi	1
	Setia	M.Amin Usman	1
	Damai	Abdullah Ali	1
	Buket Seulamat	Ridwan Y	1
	Paya Duren	Muslim Solihin C	1
22. Alue Udep	Buket Kuta	Razali	1
	Telaga Sari	Rizwan	1
	Tualang Sari	Muhammad Edi	1
	Buket Jok	Jamali	1
	Punti Seleumak	Amat Badai	1
23. Seumanah Jaya	Krueng Tuan	Muhammad Sabri	1
	Leubok Bayah	Mansur	1
	Blang Gadeng	Ruslan Safti	1

Sumber : Kepala Desa Se-Kecamatan Ranto Peureulak

Keterangan : Kolom (4) : 0 : Tidak Ada SK 1 = SK Keuchik

Tabel II.4
 Jarak Desa Ke Ibu Kota Kabupaten, Ibu Kota Propinsi Dan Kantor Muspika
 Dalam Kecamatan Ranto Peureulak Tahun 2017

Desa	Jarak ke (Km)				
	Ibu kota		Kantor		
	Kabupaten	Provinsi	camat	polsek	koramil
(1)	(2)	(3)	(4)	(5)	(6)
1. Beurandang	35	408	10	10	10
2. Alue Geunteng	40	413	12	12	12
3. Kliet	32	405	7	7	7
4. Tampak	30	403	5	5	5
5. Paya Palas	35	408	10	10	10
6. Alue Batee	28	401	3	3	3
7. Bhom Lama	28	401	3	3	3
8. Pasie Puteh	25	398	0.3	0.3	0.3
9. Alue Dua	26	399	1	1	1
10. Buket Pala	27	400	2	2	2
11. Punt Payong	32	405	7	7	7
12. Seu m a l i	30	403	6	6	6
13. Pertamina	28	401	3	3	3
14. Blang Barom	24	397	1	1	1
15. Pulo Blang	23	396	3	3	3
16. Seuneubok Johan	23	396	2	2	2
17. Paya Unou	22	395	3	3	3
18. Seuneubok Baro	23	396	2	2	2
19. Seuneubok Dalam	24	397	2	2	2
20. Seulemak Muda	25	398	3	3	3
21. M a t a Ie	29	402	5	5	5
22. Alue Udep	30	403	6	6	6
23. Seumanah Jaya	51	424	26	26	26

Sumber : Kepala Desa se-Kecamatan Ranto Peureulak

Tabel II.5
 Fasilitas Yang Dimiliki Oleh Pemerintahan Desa
 Dalam Kecamatan Ranto Peureulak Tahun 2017

Desa	Fasilitas Desa				
	Kantor Kepala Desa	Balai Desa	Tanah Kas Desa	Komputer / Laptop	Aset Desa Lainnya
(1)	(2)	(3)	(4)	(5)	(6)
1. Beurandang	1	0	1	1	1
2. Alue Geunteng	1	0	0	1	1
3. Kliet	1	0	0	1	1
4. Tampak	1	0	1	1	1
5. Paya Palas	1	0	1	1	1
6. Alue Batee	1	0	0	1	1
7. Bhom Lama	0	0	0	1	1
8. Pasié Puteh	1	0	1	1	1
9. Alue Dua	1	1	1	1	1
10. Buket Pala	1	0	1	1	1
11. Puntí Payong	0	1	1	1	1
12. Seu m a l i	0	0	1	1	1
13. Pertamina	1	0	0	1	1
14. Blang Barom	1	0	1	1	1
15. Pulo Blang	1	0	0	1	1
16. Seuneubok Johan	0	0	0	1	1
17. Paya Unou	1	0	0	1	1
18. Seuneubok Baro	1	0	0	1	1
19. Seuneubok Dalam	0	0	1	1	1
20. Seulemak Muda	0	0	1	1	1
21. M a t a Ie	1	0	0	1	1
22. Alue Udep	1	0	1	1	1
23. Seumanah Jaya	1	0	0	1	1

Sumber : Kepala Desa se-Kecamatan Ranto Peureulak

Keterangan kolom (2),(3),(4),(5) dan (6) : 1 = ya, 0 = tidak

3

Penduduk & Ketenagakerjaan



Tabel III.1
Perkiraan Luas Wilayah, Jumlah Kepala Keluarga dan Rumah Tangga
Dirinci Per Desa Dalam Kecamatan Ranto Peureulak Tahun 2017

Desa	Jumlah		
	Luas	Kartu	Rumah
	Desa (KM2)	Keluarga	Tangga
(1)	(2)	(3)	(4)
1. Beurandang	6.20	345	285
2. Alue Geunteng	4.14	401	609
3. Kliet	2.61	237	193
4. Tampak	8.50	315	232
5. Paya Palas	15.68	734	670
6. Alue Batee	5.00	148	117
7. Bhom Lama	2.00	199	149
8. Pasi Puteh	6.20	228	185
9. Alue Dua	2.50	192	174
10. Buket Pala	3.15	504	417
11. Punt Payong	2.85	337	273
12. Se u m a l i	4.27	246	218
13. Pertamina	2.50	177	142
14. Blang Barom	5.00	105	80
15. Pulo Blang	4.00	143	120
16. Seuneubok Johan	6.00	130	96
17. Paya Unou	6.00	200	173
18. Seuneubok Baro	4.00	234	151
19. Seuneubok Dalam	5.00	72	70
20. Seulemak Muda	7.00	130	110
21. M a t a I e	8.00	268	233
22. Alue Udep	8.60	223	175
23. Seumanah Jaya	9.80	1350	1,076
Jumlah	129.00	6 918	5 948

Sumber : Kepala Desa Se-Kecamatan Ranto Peureulak

Tabel III.2

Perkiraan Luas Wilayah, Jumlah Penduduk dan Kepadatan Penduduk
Dirinci Per Desa Dalam Kecamatan Ranto Peureulak Tahun 2017

Desa	Luas Desa (KM2)	Jumlah Penduduk	Kepadatan Penduduk
(1)	(2)	(3)	(4)
1. Beurandang	6.20	1 233	199
2. Alue Geunteng	4.14	2 369	572
3. Kliet	2.61	981	376
4. Tampak	8.50	1 010	119
5. Paya Palas	15.68	2 753	176
6. Alue Batee	5.00	523	105
7. Bhom Lama	2.00	682	341
8. Pasi Puteh	6.20	819	132
9. Alue Dua	2.50	744	298
10. Buket Pala	3.15	1 692	537
11. Punti Payong	2.85	1 141	400
12. Se u m a l i	4.27	927	217
13. Pertamina	2.50	639	256
14. Blang Barom	5.00	393	79
15. Pulo Blang	4.00	602	151
16. Seuneubok Johan	6.00	473	79
17. Paya Unou	6.00	771	129
18. Seuneubok Baro	4.00	708	177
19. Seuneubok Dalam	5.00	275	55
20. Seulemak Muda	7.00	489	70
21. M a t a I e	8.00	1 003	125
22. Alue Udep	8.60	705	82
23. Seumanah Jaya	9.80	4 797	489
Jumlah	129.00	25 729	199

Sumber : Hasil Proyeksi Penduduk

Tabel III.3
Perkiraan Jumlah Rumah Tangga, Penduduk dan Rata-Rata Penduduk
Dirinci Per Desa Dalam Kecamatan Ranto Peureulak Tahun 2017

Desa	Rumah Tangga (Ruta)	Jumlah Penduduk	Rata-rata Penduduk/Ruta
(1)	(2)	(3)	(4)
1. Beurandang	285	1 233	4
2. Alue Geunteng	609	2 369	4
3. Kliet	193	981	5
4. Tampak	232	1 010	4
5. Paya Palas	670	2 753	4
6. Alue Batee	117	523	4
7. Bhom Lama	149	682	5
8. Pasi Puteh	185	819	4
9. Alue Dua	174	744	4
10. Buket Pala	417	1 692	4
11. Punt Payong	273	1 141	4
12. Seu m a li	218	927	4
13. Pertamina	142	639	5
14. Blang Barom	80	393	5
15. Pulo Blang	120	602	5
16. Seuneubok Johan	96	473	5
17. Paya Unou	173	771	4
18. Seuneubok Baro	151	708	5
19. Seuneubok Dalam	70	275	4
20. Seulemak Muda	110	489	4
21. M a t a Ie	233	1 003	4
22. Alue Udep	175	705	4
23. Seumanah Jaya	1,076	4 797	4
Jumlah	5 948	25 729	4

Sumber : Hasil Proyeksi Penduduk

Tabel III.4
Perkiraan Jumlah Penduduk Menurut Jenis Kelamin dan Sex Ratio
Dirinci Per Desa Dalam Kecamatan Ranto Peureulak Tahun 2017

	Desa	Laki-laki	Perempuan	Sex Ratio
	(1)	(2)	(3)	(4)
1.	Beurandang	613	620	99
2.	Alue Geunteng	1 200	1 169	103
3.	Kliet	496	485	102
4.	Tampak	493	517	95
5.	Paya Palas	1 450	1 303	111
6.	Alue Batee	252	271	93
7.	Bhom Lama	324	358	91
8.	Pasi Puteh	417	402	104
9.	Alue Dua	375	369	102
10.	Buket Pala	876	816	107
11.	Punti Payong	625	516	121
12.	Seu m a l i	462	465	99
13.	Pertamina	316	323	98
14.	Blang Barom	198	195	102
15.	Pulo Blang	305	297	103
16.	Seuneubok Johan	245	228	107
17.	Paya Unou	373	398	94
18.	Seuneubok Baro	357	351	102
19.	Seuneubok Dalam	144	131	110
20.	Seulemak Muda	252	237	106
21.	M a t a Ie	511	492	104
22.	Alue Udep	349	356	98
23.	Seumanah Jaya	2 405	2 392	101
	Jumlah	13 038	12 691	103

Sumber : Hasil Proyeksi Penduduk

Tabel III.5

Perkiraan Jumlah Penduduk Menurut Jenis Kewarganegaraan dan Jenis Kelamin
Dirinci Per Desa Dalam Kecamatan Ranto Peureulak Tahun 2017

Desa	WNI			WNA			Total
	Lk	Pr	Jumlah	Lk	Pr	Jumlah	
(1)	(2)	(3)	(4)	(5)	(6)	(7)	(8)
1. Beurandang	613	620	1 233	-	-	-	1 233
2. Alue Geunteng	1 200	1 169	2 369	-	-	-	2 369
3. Kluet	496	485	981	-	-	-	981
4. Tampak	493	517	1 010	-	-	-	1 010
5. Paya Palas	1 450	1 303	2 753	-	-	-	2 753
6. Alue Batee	252	271	523	-	-	-	523
7. Bhom Lama	324	358	682	-	-	-	682
8. Pasi Puteh	417	402	819	-	-	-	819
9. Alue Dua	375	369	744	-	-	-	744
10. Buket Pala	876	816	1 692	-	-	-	1 692
11. Punt Payong	625	516	1 141	-	-	-	1 141
12. Se u m a l i	462	465	927	-	-	-	927
13. Pertamina	316	323	639	-	-	-	639
14. Blang Barom	198	195	393	-	-	-	393
15. Pulo Blang	305	297	602	-	-	-	602
16. Seuneubok Johan	245	228	473	-	-	-	473
17. Paya Unou	373	398	771	-	-	-	771
18. Seuneubok Baro	357	351	708	-	-	-	708
19. Seuneubok Dalam	144	131	275	-	-	-	275
20. Seulemak Muda	252	237	489	-	-	-	489
21. M a t a I e	511	492	1 003	-	-	-	1 003
22. Alue Udep	349	356	705	-	-	-	705
23. Seumanah Jaya	2 405	2 392	4 797	-	-	-	4 797
Jumlah	13 038	12 691	25 729	-	-	-	25 729

Sumber : Badan Pusat Statistik Kabupaten Aceh Timur (diolah)

Tabel III.6
Perkembangan Penduduk Dirinci Menurut Desa
Dalam Kecamatan Ranto Peureulak Tahun 2013 - 2017

Desa	T a h u n				
	2013	2014	2015	2016	2017
(1)	(2)	(3)	(4)	(5)	(6)
1. Beurandang	1 135	1 117	1 139	1 209	1 233
2. Alue Geunteng	2 181	2 139	2 183	2 322	2 369
3. Kluet	904	896	914	962	981
4. Tampak	930	946	966	990	1 010
5. Paya Palas	2 533	2 424	2 474	2 697	2 753
6. Alue Batee	483	510	521	514	523
7. Bhom Lama	627	629	642	668	682
8. Pasi Puteh	754	751	766	803	819
9. Alue Dua	685	715	730	729	744
10. Buket Pala	1 558	1 558	1 590	1 658	1 692
11. Punti Payong	1 048	1 128	1 152	1 118	1 141
12. Se u m a l i	854	887	905	909	927
13. Pertamina	588	646	659	626	639
14. Blang Barom	361	431	440	385	393
15. Pulo Blang	554	589	602	590	602
16. Seuneubok Johan	436	484	494	464	473
17. Paya Unou	710	711	726	756	771
18. Seuneubok Baro	651	691	705	694	708
19. Seuneubok Dalam	254	279	284	270	275
20. Seulemak Muda	450	471	480	479	489
21. M a t a l e	923	909	927	983	1 003
22. Alue Udep	648	681	694	691	705
23. Seumanah Jaya	4 415	4 624	4 717	4 702	4 797
Jumlah	23 682	24 216	24 710	25 219	25 729

Sumber : Hasil Proyeksi Penduduk

Tabel III.6
Perkembangan Rumah Tangga Dirinci Menurut Desa
Dalam Kecamatan Ranto Peureulak Tahun 2013 - 2017

Desa	T a h u n				
	2013	2014	2015	2016	2017
(1)	(2)	(3)	(4)	(5)	(6)
1. Beurandang	262	268	273	279	285
2. Alue Geunteng	561	574	585	597	609
3. Kliet	176	180	185	189	193
4. Tampak	213	218	222	227	232
5. Paya Palas	619	632	644	657	670
6. Alue Batee	108	110	112	115	117
7. Bhom Lama	137	140	143	146	149
8. Pasi Puteh	170	174	177	181	185
9. Alue Dua	161	165	168	171	174
10. Buket Pala	385	393	401	409	417
11. Punti Payong	251	257	262	268	273
12. Seu m a l i	201	206	210	214	218
13. Pertamina	129	132	135	138	142
14. Blang Barom	73	75	76	78	80
15. Pulo Blang	111	114	116	118	120
16. Seuneubok Johan	88	90	92	94	96
17. Paya Unou	160	164	167	170	173
18. Seuneubok Baro	139	142	145	148	151
19. Seuneubok Dalam	66	67	68	69	70
20. Seulemak Muda	101	103	106	108	110
21. M a t a I e	213	218	222	227	233
22. Alue Udep	162	166	169	172	175
23. Seumanah Jaya	992	1 014	1 034	1 055	1,076
Jumlah	5 478	5 602	5 712	5 830	5 948

Sumber : Hasil Proyeksi Penduduk

Tabel III.8
Banyaknya Kelahiran dan Kematian Menurut Jenis Kelamin
Dirinci Per Desa Dalam Kecamatan Ranto Peureulak Tahun 2017

Desa	Kelahiran			Kematian		
	Lk	Pr	Jumlah	Lk	Pr	Jumlah
(1)	(2)	(3)	(4)	(5)	(6)	(7)
1. Beurandang						
2. Alue Geunteng						
3. Kliet						
4. Tampak						
5. Paya Palas						
6. Alue Batee						
7. Bhom Lama	Sementara Data Tidak Tersedia					
8. Pasi Puteh						
9. Alue Dua						
10. Buket Pala						
11. Punti Payong						
12. Se u m a l i						
13. Pertamina						
14. Blang Barom						
15. Pulo Blang						
16. Seuneubok Johan						
17. Paya Unou						
18. Seuneubok Baro						
19. Seuneubok Dalam						
20. Seulemak Muda						
21. M a t a I e						
22. Alue Udep						
23. Seumanah Jaya						
Jumlah						

Sumber : Bidan Desa Se-Kecamatan Ranto Peureulak

Tabel III.9
Perkiraan Jumlah Penduduk Masuk dan Keluar
Dirinci Per Desa Dalam Kecamatan Ranto Peureulak Tahun 2017

Desa		Jumlah	
		Masuk (Datang)	Keluar (Pergi)
(1)	(2)	(3)	
1.	Beurandang	4	3
2.	Alue Geunteng	6	8
3.	Kliet	3	2
4.	Tampak	5	4
5.	Paya Palas	9	11
6.	Alue Batee	2	1
7.	Bhom Lama	4	2
8.	Pasi Puteh	5	3
9.	Alue Dua	5	2
10.	Buket Pala	9	6
11.	Punti Payong	15	10
12.	Seumali	3	2
13.	Pertamina	4	1
14.	Blang Barom	1	1
15.	Pulo Blang	2	1
16.	Seuneubok Johan	3	1
17.	Paya Unou	3	2
18.	Seuneubok Baro	5	3
19.	Seuneubok Dalam	4	1
20.	Seulemak Muda	2	2
21.	Mataie	6	3
22.	Alue Udep	4	2
23.	Seumanah Jaya	17	14
Jumlah		121	85

Sumber : Kepala Desa Se-Kecamatan Ranto Peureulak

Tabel III. 10

Perkiraan Jumlah Penduduk Menurut Kelompok Umur dan Jenis Kelamin
Di Kecamatan Ranto Peureulak Tahun 2017

Kelompok Umur	Laki-laki	Perempuan	Jumlah
(1)	(2)	(3)	(4)
0-4	1 608	1 501	3 109
5-9	1 610	1 489	3 099
10-14	1 366	1 281	2 647
15-19	1 208	1 141	2 349
20-24	1 163	1 146	2 309
25-29	1 130	1 125	2 255
30-34	982	1 022	2 004
35-39	882	904	1 786
40-44	757	752	1 509
45-49	669	671	1 340
50-54	513	498	1 011
55-59	431	416	847
60-64	311	289	600
65-69	196	196	392
70-74	110	119	229
75+	102	141	243
Jumlah	13 038	12 691	25 729

Sumber : Hasil Proyeksi Penduduk

Sosial

4



Tabel IV.1
 Jumlah Sarana Kesehatan Di Masing-masing Desa
 Dalam Kecamatan Ranto Peureulak Tahun 2017

Desa	Rumah Sakit	Rumah Bersalin	Poliklinik	Pus kesmas	Pus kesmas Pembantu
(1)	(2)	(3)	(4)	(5)	(6)
1. Beurandang	0	0	0	0	1
2. Alue Geunteng	0	0	1	0	0
3. Kluet	0	0	0	0	0
4. Tampak	0	0	0	0	0
5. Paya Palas	0	0	0	0	1
6. Alue Batee	0	0	0	0	0
7. Bhom Lama	0	0	0	0	0
8. Pasi Puteh	0	0	0	0	0
9. Alue Dua	0	0	0	1	0
10. Buket Pala	0	1	0	0	0
11. Puntı Payong	0	0	0	0	0
12. Se u m a l i	0	0	0	0	0
13. Pertamina	0	0	0	0	0
14. Blang Barom	0	0	0	0	0
15. Pulo Blang	0	0	0	0	0
16. Seuneubok Johan	0	0	0	0	0
17. Paya Unou	0	0	0	0	0
18. Seuneubok Baro	0	0	0	0	1
19. Seuneubok Dalam	0	0	0	0	0
20. Seulemak Muda	0	0	0	0	0
21. M a t a I e	0	0	0	0	0
22. Alue Udep	0	0	0	0	1
23. Seumanah Jaya	0	0	1	0	0
Jumlah	0	1	2	1	4

Sumber : Kepala Desa Se-Kec. Ranto Peureulak

Lanjutan Tabel IV.1

Desa	Poskesdes	Polindes	Posyandu	Apotek	Toko Obat	Prakter Dokter
(1)	(7)	(8)	(9)	(10)	(11)	(12)
1. Beurandang	1	0	1*	0	0	0
2. Alue Geunteng	1	0	1*	0	0	0
3. Kliet	0	0	1*	0	0	0
4. Tampak	0	0	1*	0	0	0
5. Paya Palas	1	0	1*	0	0	0
6. Alue Batee	1	0	1*	0	0	0
7. Bhom Lama	0	0	1*	0	0	0
8. Pasi Puteh	1	0	1*	0	0	0
9. Alue Dua	0	0	1*	0	1	0
10. Buket Pala	0	0	1*	0	1	0
11. Punti Payong	1	0	1*	0	0	0
12. Seumali	1	0	1*	0	0	0
13. Pertamina	1	0	1*	0	0	0
14. Blang Barom	1	0	1*	0	0	0
15. Pulo Blang	0	0	1*	0	0	0
16. Seuneubok Johan	1	0	1*	0	0	0
17. Paya Unou	0	0	1*	0	0	0
18. Seuneubok Baro	0	0	1*	0	0	0
19. Seuneubok Dalam	0	0	1*	0	0	0
20. Seulemak Muda	1	0	1*	0	0	0
21. Mata Ie	0	0	1*	0	0	0
22. Alue Udep	0	0	1*	0	0	0
23. Seumanah Jaya	1	0	1*	0	1	0
Jumlah	12	0	0	0	3	0

Sumber : Kepala Desa Se- Kecamatan Ranto Peureulak

Keterangan : >> Kolom (10) : 1*-Kegiatan Posyandu, Tetapi tidak ada bangunan fisik

Lanjutan Tabel IV.1

Desa	Praktek Dokter Gigi	Praktek Tradisional
(1)	(13)	(14)
1. Beurandang	0	1
2. Alue Geunteng	0	2
3. Kluet	0	3
4. Tampak	0	0
5. Paya Palas	0	2
6. Alue Batee	0	0
7. Bhom Lama	0	0
8. Pasi Puteh	0	1
9. Alue Dua	0	2
10. Buket Pala	0	1
11. Punt Payong	0	2
12. Seumali	0	0
13. Pertamina	0	1
14. Blang Barom	0	1
15. Pulo Blang	0	1
16. Seuneubok Johan	0	0
17. Paya Unou	0	1
18. Seuneubok Baro	0	4
19. Seuneubok Dalam	0	0
20. Seulemah Muda	0	1
21. Mataie	0	1
22. Alue Udep	0	3
23. Seumanah Jaya	0	26
Jumlah	0	53

Sumber : Kepala Desa Se-Kecamatan Ranto Peureulak

Tabel IV.2
 Jumlah Tenaga Kesehatan Di Masing-masing Desa
 Dalam Kecamatan Ranto Peureulak Tahun 2017

Desa	Dokter	Dokter Gigi	Perawat	Bidan	Dukun Bersalin	Jumlah
(1)	(2)	(3)	(5)	(6)	(7)	(8)
1. Beurandang	0	0	3	2	1	6
2. Alue Geunteng	0	0	4	2	3	9
3. Kliet	0	0	4	3	1	8
4. Tampak	0	0	2	1	2	5
5. Paya Palas	0	0	3	3	2	8
6. Alue Batee	0	0	0	1	2	3
7. Bhom Lama	0	0	1	2	1	4
8. Pasi Puteh	1	0	6	3	0	10
9. Alue Dua	2	0	5	2	2	11
10. Buket Pala	1	0	6	5	0	12
11. Punt Payong	0	0	1	1	2	4
12. Seumali	0	0	1	2	2	5
13. Pertamina	0	0	1	2	1	4
14. Blang Barom	0	0	1	1	2	4
15. Pulo Blang	0	0	1	1	2	4
16. Seuneubok Johan	0	0	1	1	2	4
17. Paya Unou	0	0	1	1	0	2
18. Seuneubok Baro	0	0	1	3	2	6
19. Seuneubok Dalam	0	0	1	1	1	3
20. Seulemak Muda	0	0	1	1	2	4
21. Mataie	0	0	2	2	3	7
22. Alue Udep	0	0	1	2	4	7
23. Seumanah Jaya	0	0	3	3	4	10
Jumlah	4	0	50	45	41	140

Sumber : Kepala Desa Se-Kecamatan Ranto Peureulak

Tabel IV.3
 Jumlah Tenaga Kerja Indonesia dan Agen TKI Di Masing-masing Desa
 Dalam Kecamatan Ranto Peureulak Tahun 2017

Desa	Jumlah TKI		Jumlah	Agen TKI
	Laki-laki	Perempuan		
(1)	(2)	(3)	(4)	
1. Beurandang				
2. Alue Geunteng				
3. Kliet				
4. Tampak				
5. Paya Palas				
6. Alue Batee				
7. Bhom Lama				
8. Pasi Puteh				
9. Alue Dua				
10. Buket Pala				
11. Puntı Payong				
12. S e u m a l i	Sementara data belum tersedia			
13. Pertamina				
14. Blang Barom				
15. Pulo Blang				
16. Seuneubok Johan				
17. Paya Unou				
18. Seuneubok Baro				
19. Seuneubok Dalam				
20. Seulemak Muda				
21. M a t a Ie				
22. Alue Udep				
23. Seumanah Jaya				
Jumlah				

Sumber : Kepala Desa Se-Kecamatan Ranto Peureulak

Keterangan : Kolom (3) : 1 = ada ; 0 = tidak

Tabel IV.4
Jumlah Pemeluk Agama Dirinci Menurut Agama
Dalam Kecamatan Ranto Peureulak Tahun 2017

Desa	A g a m a			
	Islam	Protestan	Katolik	Hindu
(1)	(2)	(3)	(4)	(5)
1. Beurandang	1 233	0	0	0
2. Alue Geunteng	2 369	0	0	0
3. Kliet	981	0	0	0
4. Tampak	1 010	0	0	0
5. Paya Palas	2 753	0	0	0
6. Alue Batee	523	0	0	0
7. Bhom Lama	682	0	0	0
8. Pasie Puteh	819	0	0	0
9. Alue Dua	744	0	0	0
10. Buket Pala	1 692	0	0	0
11. Punt Payong	1 141	0	0	0
12. S e u m a l i	927	0	0	0
13. Pertamina	639	0	0	0
14. Blang Barom	393	0	0	0
15. Pulo Blang	602	0	0	0
16. Seuneubok Johan	473	0	0	0
17. Paya Unou	771	0	0	0
18. Seuneubok Baro	708	0	0	0
19. Seuneubok Dalam	275	0	0	0
20. Seulemak Muda	489	0	0	0
21. M a t a I e	1 003	0	0	0
22. Alue Udep	705	0	0	0
23. Seumanah Jaya	4 797	0	0	0
Jumlah	25 729	0	0	0

Sumber : Kepala Desa Se- Kecamatan Ranto Peureulak

Lanjutan Tabel IV.4

Desa	A g a m a			Jumlah
	Budha	Konghucu	Lainnya	
(1)	(6)	(7)	(8)	(9)
1. Beurandang	0	0	0	1 233
2. Alue Geunteng	0	0	0	2 369
3. Kliet	0	0	0	981
4. Tampak	0	0	0	1 010
5. Paya Palas	0	0	0	2 753
6. Alue Batee	0	0	0	523
7. Bhom Lama	0	0	0	682
8. Pasie Puteh	0	0	0	819
9. Alue Dua	0	0	0	744
10. Buket Pala	0	0	0	1 692
11. Punti Payong	0	0	0	1 141
12. S e u m a l i	0	0	0	927
13. Pertamina	0	0	0	639
14. Blang Barom	0	0	0	393
15. Pulo Blang	0	0	0	602
16. Seuneubok Johan	0	0	0	473
17. Paya Unou	0	0	0	771
18. Seuneubok Baro	0	0	0	708
19. Seuneubok Dalam	0	0	0	275
20. Seulemak Muda	0	0	0	489
21. M a t a I e	0	0	0	1 003
22. Alue Udep	0	0	0	705
23. Seumanah Jaya	0	0	0	4 797
Jumlah	0	0	0	25 729

Sumber : Kepala Desa Se-Kecamatan Ranto Peureulak

Tabel IV.5
 Jumlah Tempat Ibadah Dirinci Menurut Jenis Di Masing-masing
 Dalam Kecamatan Ranto Peureulak Tahun 2017

Desa	Mesjid	Langgar/ Meunasah	Gereja	Pura	Vihara	Jumlah
(1)	(2)	(3)	(4)	(5)	(6)	(7)
1. Beurandang	2	1	0	0	0	3
2. Alue Geunteng	4	4	0	0	0	8
3. Kluet	1	1	0	0	0	2
4. Tampak	1	3	0	0	0	4
5. Paya Palas	2	6	0	0	0	8
6. Alue Batee	0	1	0	0	0	1
7. Bhom Lama	1	1	0	0	0	2
8. Pasie Puteh	1	1	0	0	0	2
9. Alue Dua	0	2	0	0	0	2
10. Buket Pala	0	3	0	0	0	3
11. Punt Payong	3	2	0	0	0	5
12. Seumali	2	1	0	0	0	3
13. Pertamina	1	1	0	0	0	2
14. Blang Barom	0	1	0	0	0	1
15. Pulo Blang	1	1	0	0	0	2
16. Seuneubok Johan	0	1	0	0	0	1
17. Paya Unou	0	1	0	0	0	1
18. Seuneubok Baro	1	1	0	0	0	2
19. Seuneubok Dalam	0	1	0	0	0	1
20. Seulemak Muda	0	1	0	0	0	1
21. Mataie	2	3	0	0	0	5
22. Alue Udep	1	4	0	0	0	5
23. Seumanah Jaya	5	10	0	0	0	15
Jumlah	28	51	0	0	0	79

Sumber : Kepala Desa Se-Kecamatan Ranto Peureulak

Tabel IV.6
 Jumlah Perkumpulan Olahraga Dirinci Menurut Jenis Olahraga
 Di masing-masing Desa Dalam Kecamatan Ranto Peureulak Tahun 2017

Desa	Sepak Bola	Bola Voli	Bulu Tangkis	Tenis Meja	Catur
(1)	(2)	(3)	(4)	(5)	(6)
1. Beurandang	1	1	1	0	0
2. Alue Geunteng	1	1	1	0	0
3. Kliet	1	0	0	0	0
4. Tampak	1	1	0	0	0
5. Paya Palas	1	1	1	0	0
6. Alue Batee	0	1	0	0	0
7. Bhom Lama	1	0	0	0	0
8. Pasi Puteh	1	1	1	0	0
9. Alue Dua	1	0	0	0	0
10. Buket Pala	1	1	0	0	0
11. Punt Payong	0	1	0	0	0
12. Seumali	1	1	0	0	0
13. Pertamina	1	1	0	0	0
14. Blang Barom	1	1	0	0	0
15. Pulo Blang	1	0	0	0	0
16. Seuneubok Johan	1	0	0	0	0
17. Paya Unou	1	1	0	0	0
18. Seuneubok Baro	1	0	0	0	0
19. Seuneubok Dalam	1	1	0	0	0
20. Seulemak Muda	1	1	0	0	0
21. Mataie	1	1	1	0	0
22. Alue Udep	1	1	0	0	0
23. Seumanah Jaya	1	1	1	1	0
Jumlah	21	17	6	1	0

Sumber : Kepala Desa Se-Kecamatan Ranto Peureulak

Lanjutan Tabel IV.6

Desa	Sepak Takraw	Renang	Bela Diri	Jumlah
(1)	(7)	(8)	(9)	(10)
1. Beurandang	0	0	0	0
2. Alue Geunteng	0	0	0	0
3. Kluet	0	0	0	0
4. Tampak	0	0	0	0
5. Paya Palas	0	0	0	0
6. Alue Batee	0	0	0	0
7. Bhom Lama	0	0	0	0
8. Pasi Puteh	0	0	0	0
9. Alue Dua	0	0	0	0
10. Buket Pala	0	0	0	0
11. Punti Payong	0	0	0	0
12. Se u m a l i	0	0	0	0
13. Pertamina	0	0	0	0
14. Blang Barom	0	0	0	0
15. Pulo Blang	0	0	0	0
16. Seuneubok Johan	0	0	0	0
17. Paya Unou	0	0	0	0
18. Seuneubok Baro	0	0	0	0
19. Seuneubok Dalam	0	0	0	0
20. Seulemak Muda	0	0	0	0
21. M a t a I e	0	0	0	0
22. Alue Udep	0	0	0	0
23. Seumanah Jaya	0	0	0	0
Jumlah	0	0	0	0

Sumber : Kepala Desa Se-Kecamatan Ranto Peureulak

Tabel IV.7
 Jumlah Fasilitas/Lapangan Olahraga Dirinci Perdesa
 Dalam Kecamatan Ranto Peureulak Tahun 2017

Desa	Sepak Bola	Bola Voli	Bulu Tangkis	Tenis Meja	Sepak Takraw	Gedung Olah Raga
(1)	(2)	(3)	(4)	(5)	(6)	(7)
1. Beurandang	1	1	1	0	0	0
2. Alue Geunteng	1	1	1	1	0	0
3. Kliet	1	0	0	0	0	0
4. Tampak	1	1	0	0	0	0
5. Paya Palas	1	1	1	0	0	0
6. Alue Batee	0	1	0	0	0	0
7. Bhom Lama	1	0	0	0	0	0
8. Pasi Puteh	1	1	1	0	0	0
9. Alue Dua	0	0	0	0	0	0
10. Buket Pala	1	1	1	0	0	0
11. Punt Payong	1	1	0	0	0	0
12. Seumali	0	1	0	0	0	0
13. Pertamina	1	1	0	0	0	0
14. Blang Barom	0	0	0	0	0	0
15. Pulo Blang	0	0	0	0	0	0
16. Seuneubok Johan	0	0	0	0	0	0
17. Paya Unou	0	0	0	0	0	0
18. Seuneubok Baro	1	0	0	0	0	0
19. Seuneubok Dalam	0	0	0	0	0	0
20. Seulemak Muda	0	0	0	0	0	0
21. Mata Ie	1	1	1	0	0	0
22. Alue Udep	0	1	0	0	0	0
23. Seumanah Jaya	1	1	1	1	0	0
Jumlah	13	13	7	2	0	0

Sumber : Kepala Desa Se-Kecamatan Ranto Peureulak

Tabel IV.8
 Jumlah Fasilitas Akomodasi Di Masing-masing Desa
 Dalam Kecamatan Ranto Peureulak Tahun 2017

Desa	Hotel	Penginapan
(1)	(2)	(3)
1. Beurandang	0	0
2. Alue Geunteng	0	0
3. Kliet	0	0
4. Tampak	0	0
5. Paya Palas	0	0
6. Alue Batee	0	0
7. Bhom Lama	0	0
8. Pasi Puteh	0	0
9. Alue Dua	0	0
10. Buket Pala	0	0
11. Punt Payong	0	0
12. Seumali	0	0
13. Pertamina	0	0
14. Blang Barom	0	0
15. Pulo Blang	0	0
16. Seuneubok Johan	0	0
17. Paya Unou	0	0
18. Seuneubok Baro	0	0
19. Seuneubok Dalam	0	0
20. Seulemak Muda	0	0
21. Mata Ie	0	0
22. Alue Udep	0	0
23. Seumanah Jaya	0	0
Jumlah	0	0

Sumber : Kepala Desa Se-Kecamatan Ranto Peureulak

Tabel IV.9
 Persentase Perkiraan Bangunan Tempat Tinggal Dirinci
 Menurut Jenis Dinding Dalam Kecamatan Ranto Peureulak Tahun 2017

D e s a	Permanen	Semi Permanen	Sederhana
(1)	(2)	(3)	(4)
1. Beurandang	8.60	16.13	75.27
2. Alue Geunteng	5.19	60.80	34.00
3. Kliet	5.82	11.64	82.54
4. Tampak	8.81	9.25	81.94
5. Paya Palas	4.57	21.77	73.67
6. Alue Batee	19.13	21.74	59.13
7. Bhom Lama	7.53	21.92	70.55
8. Pasi Puteh	38.67	18.23	43.09
9. Alue Dua	28.07	23.39	48.54
10. Buket Pala	10.27	39.12	50.61
11. Punti Payong	7.09	14.55	78.36
12. S e u m a l i	10.75	11.68	77.57
13. Pertamina	13.77	68.12	18.12
14. Blang Barom	7.69	25.64	66.67
15. Pulo Blang	10.17	19.49	70.34
16. Seuneubok Johan	13.83	28.72	57.45
17. Paya Unou	6.47	22.35	71.18
18. Seuneubok Baro	20.27	22.30	57.43
19. Seuneubok Dalam	11.59	27.54	60.87
20. Seulemak Muda	4.63	33.33	62.04
21. M a t a I e	17.62	30.40	51.98
22. Alue Udep	2.91	34.30	62.79
23. Seumanah Jaya	9.19	13.18	77.63
J u m l a h	10.15	25.84	64.01

Sumber : Kepala Desa Se-Kecamatan Ranto Peureulak

Tabel IV.10
 Fasilitas Penerangan Desa dan Jenis Penerangan
 Dalam Kecamatan Ranto Peureulak Tahun 2017

Desa	Penerangan Jalan	Status Penerangan Jalan
(1)	(2)	(3)
1. Beurandang	0	0
2. Alue Geunteng	1	2
3. Kluet	0	0
4. Tampak	0	0
5. Paya Palas	0	0
6. Alue Batee	0	0
7. Bhom Lama	1	2
8. Pasi Puteh	1	2
9. Alue Dua	0	0
10. Buket Pala	1	2
11. Punt Payong	0	0
12. Seu m a l i	0	0
13. Pertamina	1	2
14. Blang Barom	0	0
15. Pulo Blang	0	0
16. Seuneubok Johan	0	0
17. Paya Unou	0	0
18. Seuneubok Baro	0	0
19. Seuneubok Dalam	0	0
20. Seulemak Muda	0	0
21. Ma t a I e	1	2
22. Alue Udep	0	0
23. Seumanah Jaya	0	0
Jumlah		

Sumber : Kepala Desa Se-Kecamatan Ranto Peureulak

Keterangan kolom 2

Keterangan : 1 - ada, 0 - tidak

1 - listrik diusahakan oleh pemerintah

2 - listrik nonpemerintah

Tabel IV.11
Persentase Rumah tangga Dirinci Menurut Penggunaan Alat Penerangan
Dalam Kecamatan Ranto Peureulak Tahun 2017

D e s a	Listrik		Minyak Tanah	Lainnya
	PLN	Non PLN		
(1)	(2)	(3)	(4)	(5)
1. Beurandang	99.30	0.00	0.70	0.00
2. Alue Geunteng	98.52	0.00	1.48	0.00
3. Kliet	95.85	0.00	4.15	0.00
4. Tampak	95.69	0.00	4.31	0.00
5. Paya Palas	97.46	0.00	2.54	0.00
6. Alue Batee	96.58	0.00	3.42	0.00
7. Bhom Lama	95.30	0.00	4.70	0.00
8. Pasi Puteh	97.30	0.00	2.70	0.00
9. Alue Dua	99.43	0.00	0.57	0.00
10. Buket Pala	98.56	0.00	1.44	0.00
11. Puntı Payong	92.67	0.00	7.33	0.00
12. S e u m a l i	95.41	0.00	4.59	0.00
13. Pertamina	98.59	0.00	1.41	0.00
14. Blang Barom	95.00	0.00	5.00	0.00
15. Pulo Blang	96.67	0.00	3.33	0.00
16. Seuneubok Johan	88.54	0.00	11.46	0.00
17. Paya Unou	94.22	0.00	5.78	0.00
18. Seuneubok Baro	96.03	0.00	3.97	0.00
19. Seuneubok Dalam	98.57	0.00	1.43	0.00
20. Seulemak Muda	92.73	0.00	7.27	0.00
21. M a t a I e	97.85	0.00	2.15	0.00
22. Alue Udep	97.14	0.00	2.86	0.00
23. Seumanah Jaya	98.61	0.00	1.39	0.00
Jumlah	97.14	0.00	2.86	0.00

Sumber : Kepala Desa Se-Kecamatan Ranto Peureulak

Tabel IV.12
 Persentase Rumah tangga Dirinci Menurut Sumber Air Minum
 Yang Digunakan Dalam Kecamatan Ranto Peureulak Tahun 2017

Desa	Ledeng (PAM)	Isi Ulang	Sumur	Sungai/ Danau
(1)	(2)	(3)	(4)	(5)
1. Beurandang	0.00	28.07	29.82	42.11
2. Alue Geunteng	0.00	67.32	32.68	0.00
3. Kliet	0.00	56.48	36.27	7.25
4. Tampak	10.78	25.86	55.60	7.76
5. Paya Palas	0.00	19.70	68.36	11.94
6. Alue Batee	25.64	50.43	23.93	0.00
7. Bhom Lama	46.98	36.91	7.38	8.72
8. Pasi Puteh	32.97	57.84	9.19	0.00
9. Alue Dua	32.18	52.30	15.52	0.00
10. Buket Pala	30.46	59.47	10.07	0.00
11. Punti Payong	0.00	23.81	76.19	0.00
12. S e u m a l i	0.00	21.56	75.69	2.75
13. Pertamina	33.10	40.85	22.54	3.52
14. Blang Barom	0.00	50.00	50.00	0.00
15. Pulo Blang	0.00	20.83	69.17	10.00
16. Seuneubok Johan	0.00	48.96	51.04	0.00
17. Paya Unou	0.00	45.66	48.55	5.78
18. Seuneubok Baro	0.00	33.77	66.23	0.00
19. Seuneubok Dalam	0.00	32.86	67.14	0.00
20. Seulemak Muda	0.00	27.27	72.73	0.00
21. M a t a I e	0.00	45.06	54.94	0.00
22. Alue Udep	0.00	44.00	56.00	0.00
23. Seumanah Jaya	0.00	36.71	52.23	11.06
Jumlah	6.99	40.23	46.10	6.67

Sumber : Kepala Desa Se-Kecamatan Ranto Peureulak

Tabel IV.13

Keberadaan Sungai dan Persentase Rumah Tangga Berdasarkan
Penggunaan Jamban Dalam Kecamatan Ranto Peureulak Tahun 2017

Desa	Keberadaan Sungai	Penggunaan Jamban			
		Sendiri	Bersama	Umum	Bukan Jamban
(1)	(2)	(3)	(4)	(5)	(6)
1. Beurandang	1	65.61	0.00	1.75	32.63
2. Alue Geunteng	0	94.25	0.00	0.00	5.75
3. Kliet	1	71.50	18.13	0.00	10.36
4. Tampak	1	73.71	6.47	0.00	19.83
5. Paya Palas	1	93.00	7.46	0.00	0
6. Alue Batee	0	95.73	0.00	0.00	4.27
7. Bhom Lama	1	73.15	0.00	0.00	26.85
8. Pasi Puteh	0	100.00	0.00	0.00	0
9. Alue Dua	0	85.63	6.90	0.00	7.47
10. Buket Pala	1	100.00	0.00	0.00	0
11. Punti Payong	1	61.90	7.33	0.00	30.77
12. Seumali	1	53.21	3.67	0.00	43.12
13. Pertamina	1	80.99	0.00	0.00	19.01
14. Blang Barom	0	51.25	3.75	0.00	45.00
15. Pulo Blang	1	86.67	4.17	0.00	9.17
16. Seuneubok Johan	0	66.67	0.00	0.00	33.33
17. Paya Unou	1	90.75	3.47	0.00	5.78
18. Seuneubok Baro	0	84.77	0.00	0.00	15.23
19. Seuneubok Dalam	0	87.14	0.00	0.00	12.86
20. Seulemak Muda	0	86.36	0.00	0.00	13.64
21. Mata Ie	0	90.56	3.43	0.00	6.01
22. Alue Udep	0	69.71	0.00	0.00	30.29
23. Seumanah Jaya	1	60.78	4.18	2.51	32.53
Jumlah	12	79.00	3.48	0.54	17.01

Sumber : Kepala Desa Se-Kecamatan Ranto Peureulak

Keterangan Kolom (2) : 1 - Ada, '0' - tidak

Kolom (3) - (6) : Persentase Rumah Tangga

Tabel IV.14

Banyaknya Sekolah, Guru dan Murid Taman Kanak-kanak
Negeri dan Swasta Dalam Kecamatan Ranto Peureulak Tahun 2017

Desa	Taman Kanak-kanak					
	Negeri			Swasta		
	Sekolah	Guru	Murid	Sekolah	Guru	Murid
(1)	(2)	(3)	(4)	(5)	(6)	(7)
1. Beurandang	0	0	0	0	0	0
2. Alue Geunteng	0	0	0	2	12	74
3. Kluet	0	0	0	0	0	0
4. Tampak	0	0	0	0	0	0
5. Paya Palas	1	3	33	1	3	22
6. Alue Batee	0	0	0	0	0	0
7. Bhom Lama	0	0	0	0	0	0
8. Pasi Puteh	0	0	0	0	0	0
9. Alue Dua	0	0	0	0	0	0
10. Buket Pala	1	9	68	0	0	0
11. Punti Payong	0	0	0	0	0	0
12. Se u m a l i	0	0	0	0	0	0
13. Pertamina	0	0	0	0	0	0
14. Blang Barom	0	0	0	0	0	0
15. Pulo Blang	0	0	0	0	0	0
16. Seuneubok Johan	0	0	0	0	0	0
17. Paya Unou	0	0	0	0	0	0
18. Seuneubok Baro	0	0	0	0	0	0
19. Seuneubok Dalam	0	0	0	0	0	0
20. Seulemak Muda	0	0	0	0	0	0
21. M a t a I e	0	0	0	0	0	0
22. Alue Udep	0	0	0	0	0	0
23. Seumanah Jaya	0	0	0	0	0	0
Jumlah	2	12	101	3	15	96

Sumber : Dinas Pendidikan Aceh Timur

Tabel IV.15

Banyaknya Sekolah, Guru dan Murid Sekolah Dasar Negeri dan Swasta
Masing-masing Desa Dalam Kecamatan Ranto Peureulak Tahun 2017

Desa	Sekolah Dasar					
	Negeri			Swasta		
	Sekolah	Guru	Murid	Sekolah	Guru	Murid
(1)	(2)	(3)	(4)	(5)	(6)	(7)
1. Beurandang	1	13	225	0	0	0
2. Alue Geunteng	2	19	179	0	0	0
3. Kliet	0	0	0	0	0	0
4. Tampak	1	12	157	0	0	0
5. Paya Palas	2	25	339	0	0	0
6. Alue Batee	0	0	0	0	0	0
7. Bhom Lama	0	0	0	0	0	0
8. Pasi Puteh	1	13	177	0	0	0
9. Alue Dua	1	9	143	0	0	0
10. Buket Pala	0	0	0	0	0	0
11. Puntı Payong	0	0	0	0	0	0
12. S e u m a l i	0	0	0	0	0	0
13. Pertamina	1	19	401	0	0	0
14. Blang Barom	0	0	0	0	0	0
15. Pulo Blang	0	0	0	0	0	0
16. Seuneubok Johan	1	16	224	0	0	0
17. Paya Unou	0	0	0	0	0	0
18. Seuneubok Baro	0	0	0	0	0	0
19. Seuneubok Dalam	0	0	0	0	0	0
20. Seulemak Muda	0	0	0	0	0	0
21. M a t a I e	1	10	115	0	0	0
22. Alue Udep	1	10	100	0	0	0
23. Seumanah Jaya	4	45	819	0	0	0
Jumlah	16	191	2 879	0	0	0

Sumber : Dapodikdasmen semester 2017/2018 Ganjil

Tabel IV.16

Banyaknya Sekolah, Guru dan Murid Sekolah Menengah Pertama Negeri dan Swasta
Masing-masing Desa Dalam Kecamatan Ranto Peureulak Tahun 2017

Desa	Sekolah Menengah Pertama					
	Negeri			Swasta		
	Sekolah	Guru	Murid	Sekolah	Guru	Murid
(1)	(2)	(3)	(4)	(5)	(6)	(7)
1. Beurandang	0	0	0	0	0	0
2. Alue Geunteng	1	22	248	0	0	0
3. Kliet	0	0	0	0	0	0
4. Tampak	0	0	0	0	0	0
5. Paya Palas	1	12	137	0	0	0
6. Alue Batee	0	0	0	0	0	0
7. Bhom Lama	0	0	0	0	0	0
8. Pasi Puteh	1	21	190	0	0	0
9. Alue Dua	0	0	0	0	0	0
10. Buket Pala	1	12	26	0	0	0
11. Punt Payong	0	0	0	0	0	0
12. Seumali	1	10	43	0	0	0
13. Pertamina	0	0	0	0	0	0
14. Blang Barom	0	0	0	0	0	0
15. Pulo Blang	0	0	0	0	0	0
16. Seuneubok Johan	0	0	0	0	0	0
17. Paya Unou	0	0	0	0	0	0
18. Seuneubok Baro	0	0	0	0	0	0
19. Seuneubok Dalam	0	0	0	0	0	0
20. Seulemak Muda	0	0	0	0	0	0
21. Mata Ie	0	0	0	0	0	0
22. Alue Udep	0	0	0	0	0	0
23. Seumanah Jaya	1	12	167	0	0	0
Jumlah	6	89	811	0	0	0

Sumber : Dapodiklasmen semester 2017/2018 Ganjil

Tabel IV.17

Banyaknya Sekolah, Guru dan Murid Sekolah Menengah Akhir Negeri dan Swasta
MasingMasing Desa Dalam Kecamatan Ranto Peureulak Tahun 2017

Sekolah Menengah Akhir						
Desa	Negeri			Swasta		
	Sekolah	Guru	Murid	Sekolah	Guru	Murid
(1)	(2)	(3)	(4)	(5)	(6)	(7)
1. Beurandang	0	0	0	0	0	0
2. Alue Geunteng	0	0	0	0	0	0
3. Kliet	0	0	0	0	0	0
4. Tampak	0	0	0	0	0	0
5. Paya Palas	0	0	0	0	0	0
6. Alue Batee	0	0	0	0	0	0
7. Bhom Lama	0	0	0	0	0	0
8. Pasi Puteh	0	0	0	0	0	0
9. Alue Dua	0	0	0	0	0	0
10. Buket Pala	0	0	0	0	0	0
11. Punt Payong	0	0	0	0	0	0
12. Seumali	0	0	0	0	0	0
13. Pertamina	0	0	0	0	0	0
14. Blang Barom	1	40	497	0	0	0
15. Pulo Blang	0	0	0	0	0	0
16. Seuneubok Johan	0	0	0	0	0	0
17. Paya Unou	0	0	0	0	0	0
18. Seuneubok Baro	0	0	0	0	0	0
19. Seuneubok Dalam	0	0	0	0	0	0
20. Seulemak Muda	0	0	0	0	0	0
21. Mata Ie	0	0	0	0	0	0
22. Alue Udep	0	0	0	0	0	0
23. Seumanah Jaya	0	0	0	0	0	0
Jumlah	1	40	497	0	0	0

Sumber : Dapodikdasmen semester 2017/2018 Ganjil

Tabel IV.18

Banyaknya Sekolah, Guru dan Murid Sekolah Menengah Kejuruan Negeri dan Swasta
Masing-masing Desa Dalam Kecamatan Ranto Peureulak Tahun 2017

Desa	Sekolah Menengah Kejuruan					
	Negeri			Swasta		
	Sekolah	Guru	Murid	Sekolah	Guru	Murid
(1)	(2)	(3)	(4)	(5)	(6)	(7)
1. Beurandang	0	0	0	0	0	0
2. Alue Geunteng	0	0	0	0	0	0
3. Kliet	0	0	0	0	0	0
4. Tampak	0	0	0	0	0	0
5. Paya Palas	0	0	0	0	0	0
6. Alue Batee	0	0	0	0	0	0
7. Bhom Lama	0	0	0	0	0	0
8. Pasi Puteh	0	0	0	0	0	0
9. Alue Dua	0	0	0	0	0	0
10. Buket Pala	0	0	0	0	0	0
11. Punt Payong	0	0	0	0	0	0
12. Se u m a l i	0	0	0	0	0	0
13. Pertamina	0	0	0	0	0	0
14. Blang Barom	0	0	0	0	0	0
15. Pulo Blang	0	0	0	0	0	0
16. Seuneubok Johan	0	0	0	0	0	0
17. Paya Unou	0	0	0	0	0	0
18. Seuneubok Baro	0	0	0	0	0	0
19. Seuneubok Dalam	0	0	0	0	0	0
20. Seulemak Muda	0	0	0	0	0	0
21. M a t a I e	0	0	0	0	0	0
22. Alue Udep	0	0	0	0	0	0
23. Seumanah Jaya	0	0	0	0	0	0
Jumlah	0	0	0	0	0	0

Sumber : Dapodikdasmen semester 2017/2018 Ganjil

Tabel IV.19

Banyaknya Sekolah, Guru dan Murid Sekolah Madrasah Ibtidayah Negeri dan Swasta
Masing-masing Desa Dalam Kecamatan Ranto Peureulak Tahun 2017

		Madrasah Ibtidaiyah					
		Negeri			Swasta		
Desa		Sekolah	Guru	Murid	Sekolah	Guru	Murid
(1)		(2)	(3)	(4)	(5)	(6)	(7)
1.	Beurandang	0	0	0	0	0	0
2.	Alue Geunteng	0	0	0	0	0	0
3.	Kliet	0	0	0	0	0	0
4.	Tampak	0	0	0	1	10	80
5.	Paya Palas	1	9	133	0	0	0
6.	Alue Batee	0	0	0	0	0	0
7.	Bhom Lama	0	0	0	0	0	0
8.	Pasi Puteh	0	0	0	0	0	0
9.	Alue Dua	0	0	0	0	0	0
10.	Buket Pala	1	10	283	0	0	0
11.	Punti Payong	0	0	0	0	0	0
12.	Seumali	0	0	0	0	0	0
13.	Pertamina	0	0	0	0	0	0
14.	Blang Barom	0	0	0	0	0	0
15.	Pulo Blang	0	0	0	0	0	0
16.	Seuneubok Johan	0	0	0	0	0	0
17.	Paya Unou	0	0	0	0	0	0
18.	Seuneubok Baro	1	17	243	0	0	0
19.	Seuneubok Dalam	0	0	0	0	0	0
20.	Seulemak Muda	0	0	0	0	0	0
21.	Matate	0	0	0	0	0	0
22.	Alue Udep	0	0	0	0	0	0
23.	Seumanah Jaya	0	0	0	0	0	0
Jumlah		3	36	659	1	10	80

Sumber : Kantor Kemenag Aceh Timur

Tabel IV.20

Jumlah Banyaknya Sekolah, Guru dan Murid Madrasah Tsanawiyah Negeri dan Swasta
Masing-masing Desa Dalam Kecamatan Ranto Peureulak Tahun 2017

Desa	Madrasah Tsanawiyah					
	Negeri			Swasta		
	Sekolah	Guru	Murid	Sekolah	Guru	Murid
(1)	(2)	(3)	(4)	(5)	(6)	(7)
1. Beurandang	0	0	0	0	0	0
2. Alue Geunteng	0	0	0	0	0	0
3. Kliet	0	0	0	0	0	0
4. Tampak	0	0	0	0	0	0
5. Paya Palas	0	0	0	0	0	0
6. Alue Batee	0	0	0	0	0	0
7. Bhom Lama	0	0	0	0	0	0
8. Pasi Puteh	0	0	0	0	0	0
9. Alue Dua	0	0	0	0	0	0
10. Buket Pala	1	24	306	0	0	0
11. Punti Payong	0	0	0	0	0	0
12. Seumali	0	0	0	0	0	0
13. Pertamina	0	0	0	0	0	0
14. Blang Barom	0	0	0	0	0	0
15. Pulo Blang	0	0	0	0	0	0
16. Seuneubok Johan	0	0	0	1	12	164
17. Paya Unou	0	0	0	0	0	0
18. Seuneubok Baro	0	0	0	0	0	0
19. Seuneubok Dalam	0	0	0	0	0	0
20. Seulemak Muda	0	0	0	0	0	0
21. Matale	0	0	0	0	0	0
22. Alue Udep	0	0	0	0	0	0
23. Seumanah Jaya	0	0	0	1	14	76
Jumlah	1	24	306	2	26	240

Sumber : Kantor Kemenag Aceh Timur

Tabel IV.21
 Banyaknya Sekolah, Guru dan Murid MA Negeri dan Swasta
 Masing-masing Desa Dalam Kecamatan Ranto Peureulak Tahun 2017

Desa	Madrasah Aliyah					
	Negeri			Swasta		
	Sekolah	Guru	Murid	Sekolah	Guru	Murid
(1)	(2)	(3)	(4)	(5)	(6)	(7)
1. Beurandang	0	0	0	0	0	0
2. Alue Geunteng	0	0	0	0	0	0
3. Kliet	0	0	0	0	0	0
4. Tampak	0	0	0	0	0	0
5. Paya Palas	0	0	0	0	0	0
6. Alue Batee	0	0	0	0	0	0
7. Bhom Lama	0	0	0	0	0	0
8. Pasi Puteh	0	0	0	0	0	0
9. Alue Dua	1	30	270	0	0	0
10. Buket Pala	0	0	0	0	0	0
11. Pundi Payong	0	0	0	0	0	0
12. Seumali	0	0	0	0	0	0
13. Pertamina	0	0	0	0	0	0
14. Blang Barom	0	0	0	0	0	0
15. Pulo Blang	0	0	0	0	0	0
16. Seuneubok Johan	0	0	0	0	0	0
17. Paya Unou	0	0	0	0	0	0
18. Seuneubok Baro	0	0	0	0	0	0
19. Seuneubok Dalam	0	0	0	0	0	0
20. Seulemak Muda	0	0	0	0	0	0
21. Mata Ie	0	0	0	0	0	0
22. Alue Udep	0	0	0	0	0	0
23. Seumanah Jaya	0	0	0	0	0	0
Jumlah	1	30	270	0	0	0

Sumber : Kantor Kemenag Aceh Timur

Tabel IV.22

Jumlah Sarana Pendidikan Keagamaan Non Formal dan Pendidikan Dini
Di masing-masing Desa Dalam Kecamatan Ranto Peureulak Tahun 2017

Desa	Sarana			
	TPA/TPQ	Pesantren	Dayah	PAUD
(1)	(2)	(3)	(4)	(5)
1. Beurandang	3	0	1	1
2. Alue Geunteng	4	0	0	1
3. Kliet	4	0	1	1
4. Tampak	1	0	0	0
5. Paya Palas	0	0	0	1
6. Alue Batee	2	0	0	0
7. Bhom Lama	0	0	0	0
8. Pasi Puteh	1	0	0	1
9. Alue Dua	2	0	1	1
10. Buket Pala	3	0	0	0
11. Punt Payong	0	0	0	0
12. S e u m a l i	1	0	0	0
13. Pertamina	0	0	0	1
14. Blang Barom	0	0	0	0
15. Pulo Blang	7	0	1	1
16. Seuneubok Johan	0	0	0	0
17. Paya Unou	2	0	1	0
18. Seuneubok Baro	1	0	1	0
19. Seuneubok Dalam	1	0	0	0
20. Seulemak Muda	0	0	0	0
21. M a t a I e	0	0	1	1
22. Alue Udep	2	0	1	0
23. Seumanah Jaya	3	0	2	3
J u m l a h	37	0	10	12

Sumber : Kepala Desa Se-Kecamatan Ranto Peureulak

Lanjutan Tabel IV.22

Desa	Sarana		
	Penitipan Anak	Perpustakaan	Panti
(1)	(6)	(7)	(8)
1. Beurandang	0	0	0
2. Alue Geunteng	0	0	0
3. Kliet	0	0	0
4. Tampak	0	0	0
5. Paya Palas	0	0	0
6. Alue Batee	0	0	0
7. Bhom Lama	0	0	0
8. Pasi Puteh	0	0	0
9. Alue Dua	0	1	0
10. Buket Pala	0	1	0
11. Punt Payong	0	0	0
12. Seumali	0	0	0
13. Pertamina	0	0	0
14. Blang Barom	0	0	0
15. Pulo Blang	0	0	0
16. Seuneubok Johan	0	0	0
17. Paya Unou	0	0	0
18. Seuneubok Baro	0	0	0
19. Seuneubok Dalam	0	0	0
20. Seulemak Muda	0	0	0
21. Mata Ie	0	0	0
22. Alue Udep	0	0	0
23. Seumanah Jaya	0	0	0
Jumlah	0	2	0

Sumber : Kepala Desa Se-Kecamatan Ranto Peureulak

Tabel IV.23

Jenis Jalan Utama Desa dan Keberadaan Jembatan
Masing-masing Desa Dalam Kecamatan Ranto Peureulak Tahun 2017

Desa	Jenis Jalan	Jembatan		
		Plat Beton	Gantung	Kayu
(1)	(2)	(3)	(4)	(5)
1. Beurandang	2	1	0	1
2. Alue Geunteng	2	1	0	1
3. Kliet	2	0	0	1
4. Tampak	2	1	0	1
5. Paya Palas	2	1	0	1
6. Alue Batee	2	1	0	0
7. Bhom Lama	2	1	0	0
8. Pasi Puteh	2	1	0	0
9. Alue Dua	1	1	0	0
10. Buket Pala	2	1	0	1
11. Puntti Payong	2	1	0	1
12. S e u m a l i	2	1	0	1
13. Pertamina	2	1	0	1
14. Blang Barom	2	0	0	0
15. Pulo Blang	2	0	0	1
16. Seuneubok Johan	2	1	0	1
17. Paya Unou	2	0	0	1
18. Seuneubok Baro	2	0	0	1
19. Seuneubok Dalam	2	0	0	1
20. Seulemak Muda	2	1	0	1
21. M a t a I e	2	1	0	1
22. Alue Udep	2	0	0	1
23. Seumanah Jaya	2	1	0	1

Sumber : Kepala Desa se- Ranto Peureulak

Keterangan : Kolom (2) : 1 = aspal ; 2 = diperkeras
: 3 = kerikil ; 4 = tanah

Tabel IV.24
Keberadaan Tempat Bersejarah dan Wisata
Masing-masing Desa Dalam Kecamatan Ranto Peureulak Tahun 2017

Desa	Masjid	Makam	Candi / Tugu	Pelabuhan	Wisata Alam
(1)	(2)	(3)	(4)	(5)	(6)
1. Beurandang	0	0	0	0	0
2. Alue Geunteng	0	0	0	0	0
3. Kliet	0	0	0	0	0
4. Tampak	0	0	0	0	0
5. Paya Palas	0	0	0	0	0
6. Alue Batee	0	0	0	0	0
7. Bhom Lama	0	0	0	0	0
8. Pasi Puteh	0	1	0	0	0
9. Alue Dua	0	0	0	0	0
10. Buket Pala	0	0	0	0	0
11. Punt Payong	0	0	0	0	0
12. Seumali	0	0	0	0	0
13. Pertamina	0	0	0	0	0
14. Blang Barom	0	0	0	0	0
15. Pulo Blang	0	0	0	0	0
16. Seuneubok Johan	0	0	0	0	0
17. Paya Unou	0	0	0	0	0
18. Seuneubok Baro	0	0	0	0	0
19. Seuneubok Dalam	0	0	0	0	0
20. Seulemak Muda	0	0	0	0	0
21. Matae	0	0	0	0	0
22. Alue Udep	0	0	0	0	0
23. Seumanah Jaya	0	1	0	0	0
Jumlah	0	2	0	0	0

Sumber : Kepala Desa se- Ranto Peureulak : 1 = ada ; 0 = tidak ada

Keterangan : Kolom (2) 0 (6)

Tab. IV.25
Jumlah Yatim, Piatu, Yatim Piatu, Janda dan Duda
Dirinci Perdesa Dalam Kecamatan Ranto Peureulak Tahun 2017*

Desa	Yatim	Piatu	Yatim Piatu	Janda	Duda
(1)	(2)	(3)	(4)	(5)	(6)
1. Beurandang	29	3	7	46	6
2. Alue Geunteng	30	5	2	50	11
3. Kluet	29	2	4	29	7
4. Tampak	30	4	0	25	5
5. Paya Palas	75	8	13	29	9
6. Alue Batee	18	3	2	21	4
7. Bhom Lama	22	3	3	13	4
8. Pasi Puteh	20	4	20	47	7
9. Alue Dua	29	6	4	27	6
10. Buket Pala	35	9	4	27	6
11. Punt Payong	32	7	3	23	6
12. Seumali	38	6	3	18	6
13. Pertamina	18	2	2	11	3
14. Blang Barom	29	3	4	17	4
15. Pulo Blang	17	5	8	30	26
16. Seuneubok Johan	10	2	2	20	2
17. Paya Unou	25	3	17	37	7
18. Seuneubok Baro	29	4	5	23	5
19. Seuneubok Dalam	12	2	2	13	4
20. Seulemak Muda	7	1	1	27	2
21. Mataie	81	5	4	38	8
22. Alue Udep	69	6	8	28	8
23. Seumanah Jaya	131	15	21	115	39
Jumlah	815	108	139	714	185

Sumber : Kepala Desa Se-Kecamatan Ranto Peureulak

Keterangan *) : Data Tahun 2015

Tabel IV.24
 Jumlah Penyandang Cacat Menurut Jenisnya Dirinci Perdesa
 Dalam Kecamatan Ranto Peureulak Tahun 2017

Desa	Buta	Tuli	Bisu	Kejiwaan	Idiot	Cacat Fisik
(1)	(2)	(3)	(4)	(5)	(6)	(7)
1. Beurandang	1	0	0	1	5	6
2. Alue Geunteng	0	0	1	1	1	1
3. Kluet	0	0	0	1	2	6
4. Tampak	0	3	0	1	3	8
5. Paya Palas	4	2	0	1	5	15
6. Alue Batee	0	2	0	0	0	4
7. Bhom Lama	10	0	2	0	1	5
8. Pasi Puteh	0	0	0	0	1	2
9. Alue Dua	1	1	0	0	1	4
10. Buket Pala	1	1	0	0	5	1
11. Punti Payong	2	5	2	1	4	3
12. S e u m a l i	1	2	0	0	3	1
13. Pertamina	0	0	0	0	0	1
14. Blang Barom	1	2	0	1	1	3
15. Pulo Blang	3	1	0	0	0	5
16. Seuneubok Johan	1	1	1	2	0	1
17. Paya Unou	1	5	1	1	0	3
18. Seuneubok Baro	2	1	1	0	2	0
19. Seuneubok Dalam	0	0	1	0	0	0
20. Seulemak Muda	1	1	1	0	0	1
21. M a t a I e	1	1	1	0	1	2
22. Alue Udep	4	3	1	2	6	5
23. Seumanah Jaya	2	2	0	1	2	13
Jumlah	36	33	12	13	43	90

Sumber : Kepala Desa Se-Kecamatan Ranto Peureulak

5

Pertanian & Industri



Tabel V.1
Luas Tanah Sawah Menurut Jenis Pengairan Di Masing-masing Desa
Dalam Kecamatan Ranto Peureulak Tahun 2017

Desa	Irigasi			Tadah Hujan/Pasang Surut	Jumlah
	Teknis	Semi Teknis	Pompanisasi		
(1)	(2)	(3)	(4)	(5)	(6)
1. Beurandang	0	0	40	40	80
2. Alue Geunteng	0	0	0	0	0
3. Kluet	0	0	174	0	174
4. Tampak	0	0	80	160	240
5. Paya Palas	0	0	50	120	170
6. Alue Batee	0	0	35	115	150
7. Bhom Lama	0	0	180	12	192
8. Pasie Puteh	0	0	25	0	25
9. Alue Dua	0	0	26	0	26
10. Buket Pala	0	0	0	0	0
11. Punt Payong	0	0	50	70	120
12. Seumali	0	0	80	200	280
13. Pertamina	0	0	0	0	0
14. Blang Barom	0	0	40	10	50
15. Pulo Blang	0	0	87	0	87
16. Seuneubok Johan	0	0	94	0	94
17. Paya Unou	0	0	153	0	153
18. Seuneubok Baro	0	0	40	63	103
19. Seuneubok Dalam	0	0	0	50	50
20. Seulemak Muda	0	0	0	230	230
21. Mataie	0	0	0	25	25
22. Alue Udep	0	0	0	156	156
23. Seumanah Jaya	0	0	160	269	429
Jumlah	0	0	1 314	1 520	2 834

Sumber :Dinas Pertanian Kabupaten Aceh Timur

Tabel V.2
 Jenis Komoditas Pertanian Unggulan Di Rinci Per Desa
 Dalam Kecamatan Ranto Peureulak Tahun 2017

Desa	Padi Sawah	Kelapa	Sawit	Kakao
(1)	(2)	(3)	(4)	(5)
1. Beurandang	1	0	1	1
2. Alue Geunteng	0	0	1	1
3. Kluet	1	0	1	1
4. Tampak	1	0	1	1
5. Paya Palas	1	0	1	1
6. Alue Batee	1	0	1	1
7. Bhom Lama	1	0	0	0
8. Pasie Puteh	1	0	0	0
9. Alue Dua	1	0	0	0
10. Buket Pala	-	0	0	0
11. Puntı Payong	1	0	1	1
12. Se u m a l i	1	0	1	1
13. Pertamina	0	0	1	0
14. Blang Barom	1	0	0	0
15. Pulo Blang	1	0	0	0
16. Seuneubok Johan	1	0	0	0
17. Paya Unou	1	0	0	0
18. Seuneubok Baro	1	0	0	0
19. Seuneubok Dalam	1	0	1	1
20. Seulemak Muda	1	0	1	1
21. M a t a I e	1	0	1	1
22. Alue Udep	1	0	1	1
23. Seumanah Jaya	1	0	1	1
Jumlah	20	0	14	13

Sumber : Kepala Desa se- Kecamatan Ranto Peureulak

Ket : Kolom (2) - (5) : 1 = ada ; 0 = tidak ada

Lanjutan Tabel V.2

Desa	Hortikultura	Perikanan Tangkap	Tambak	Karet
(1)	(6)	(7)	(8)	(9)
1. Beurandang	1	0	0	1
2. Alue Geunteng	0	0	0	1
3. Kluet	0	0	0	1
4. Tampak	0	0	0	1
5. Paya Palas	1	0	0	1
6. Alue Batee	0	0	0	1
7. Bhom Lama	0	0	0	0
8. Pasie Puteh	0	0	0	0
9. Alue Dua	0	0	0	0
10. Buket Pala	0	0	0	0
11. Punt i Payong	1	0	0	1
12. Seu m a l i	1	0	0	1
13. Pertamina	0	0	0	1
14. Blang Barom	0	0	0	0
15. Pulo Blang	0	0	0	0
16. Seuneubok Johan	0	0	0	0
17. Paya Unou	0	0	0	0
18. Seuneubok Baro	0	0	0	0
19. Seuneubok Dalam	1	0	0	1
20. Seulemak Muda	0	0	0	1
21. M a t a I e	0	0	0	1
22. Alue Udep	1	0	0	1
23. Seumanah Jaya	1	0	0	1
Jumlah	7	0	0	14

Sumber : Kepala Desa se- Kecamatan Ranto Peureulak

Ket : Kolom (6) - (9) : 1 = ada ; 0 = tidak ada

Tab V.3

Jumlah Industri Kilang Padi, Kopi, Industri Batu Bata, Industri Kayu (meubel)
Dirinci Per Desa Dalam Kecamatan Ranto Peureulak Tahun 2017

Desa	Kilang Padi	Kilang Kopi	Batu Bata	Kayu/Meubel
(1)	(2)	(3)	(4)	(5)
1. Beurandang	0	0	0	0
2. Alue Geunteng	0	0	0	0
3. Kliet	1	0	0	0
4. Tampak	1	0	0	1
5. Paya Palas	1	0	0	4
6. Alue Batee	0	0	0	1
7. Bhom Lama	0	0	0	0
8. Pasie Puteh	0	0	0	2
9. Alue Dua	1	0	0	2
10. Buket Pala	1	0	0	0
11. Punti Payong	0	0	0	1
12. Seumali	2	0	0	1
13. Pertamina	0	0	0	1
14. Blang Barom	0	0	0	0
15. Pulo Blang	0	0	0	2
16. Seuneubok Johan	1	0	0	0
17. Paya Unou	2	0	0	1
18. Seuneubok Baro	1	0	0	2
19. Seuneubok Dalam	0	0	0	0
20. Seulemak Muda	0	0	0	0
21. Mata Ie	0	0	0	0
22. Alue Udep	0	0	0	0
23. Seumanah Jaya	1	0	0	2
Jumlah	12	0	0	20

Sumber : Kepala Desa Se-Kecamatan Ranto Peureulak

Tabel V.4
Jumlah Industri Rumah Tangga
Dirinci Per Desa Dalam Kecamatan Ranto Peureulak Tahun 2017

D e s a	Kerajinan						Jumlah
	Anyaman	Gerabah	Kain Tenun	Makanan	Logam	Akik / Giok	
(1)	(2)	(3)	(4)	(5)	(6)	(7)	(8)
1. Beurandang	2	0	0	3	0	0	5
2. Alue Geunteng	3	0	0	5	0	0	8
3. Kluet	3	0	0	4	0	0	7
4. Tampak	1	0	0	7	0	0	8
5. Paya Palas	6	0	0	15	0	0	21
6. Alue Batee	0	0	0	3	0	0	3
7. Bhom Lama	0	0	0	3	1	0	4
8. Pasie Puteh	5	0	0	12	2	0	19
9. Alue Dua	2	0	0	12	1	0	15
10. Buket Pala	0	0	0	14	0	0	14
11. Punt Payong	2	0	0	8	1	0	11
12. Seumali	1	0	0	3	0	0	4
13. Pertamina	0	0	0	2	0	0	2
14. Blang Barom	0	0	0	5	0	0	5
15. Pulo Blang	4	0	0	3	0	0	7
16. Seuneubok Johan	0	0	0	5	0	0	5
17. Paya Unou	4	0	0	3	0	0	7
18. Seuneubok Baro	5	0	0	5	0	0	10
19. Seuneubok Dalam	0	0	0	5	0	0	5
20. Seulemak Muda	5	0	0	10	0	0	15
21. Mata Ie	0	0	0	5	0	0	5
22. Alue Udep	2	0	0	2	0	0	4
23. Seumanah Jaya	1	0	0	25	0	0	26
Jumlah	46	0	0	159	5	0	210

Sumber : Kepala Desa Se-Kecamatan Ranto Peureulak

*) Penjahit Konvensional

6

Lain -Lain



Tabel VI.1
Jumlah Kantor Pos dan Sarana Komunikasi Transportasi Menurut Jenis
Dirinci Per Desa Dalam Kecamatan Ranto Peureulak Tahun 2017

Desa	Kantor Pos	Warnet	Keberadaan		Terminal
			Menara BTS	Sinyal	
(1)	(2)	(3)	(4)	(5)	(6)
1. Beurandang	0	0	0	2	0
2. Alue Geunteng	0	0	1	1	0
3. Kliet	0	0	0	2	0
4. Tampak	0	0	0	2	0
5. Paya Palas	0	0	1	1	0
6. Alue Batee	0	0	0	2	0
7. Bhom Lama	0	0	0	2	0
8. Pasie Puteh	0	0	1	2	0
9. Alue Dua	0	0	1	2	0
10. Buket Pala	0	0	1	2	0
11. Punt Payong	0	0	0	1	0
12. Seumali	0	0	0	2	0
13. Pertamina	0	0	0	2	0
14. Blang Barom	0	0	0	2	0
15. Pulo Blang	0	0	0	2	0
16. Seuneubok Johan	0	0	0	2	0
17. Paya Unou	0	0	0	2	0
18. Seuneubok Baro	0	0	1	2	0
19. Seuneubok Dalam	0	0	0	2	0
20. Seulemak Muda	0	0	0	2	0
21. Mataie	0	0	0	1	0
22. Alue Udep	0	0	1	2	0
23. Seumanah Jaya	0	0	1	1	0
Jumlah	0	0			0

Sumber : Kepala Desa Se-Kecamatan Ranto Peureulak

Keterangan Kolom (4) : 1 = ya, 0 = tidak

Kolom (5) : 1 = kuat ; 2 = lemah ; 3 = tidak ada

Tabel VI.2
 Jumlah Sarana Perekonomian Dimasing-masing Desa
 Dirinci Per Desa Dalam Kecamatan Ranto Peureulak Tahun 2017

Desa	Pasar Permanen/ Semi Permanen	Pasar Tidak permanen	Mini Market	Pertokoan
(1)	(2)	(3)	(4)	(5)
1. Beurandang	0	0	0	0
2. Alue Geunteng	0	0	0	0
3. Kliet	0	1	0	0
4. Tampak	0	0	0	0
5. Paya Palas	0	1	0	0
6. Alue Batee	0	0	0	0
7. Bhom Lama	0	0	0	0
8. Pasie Puteh	0	0	0	0
9. Alue Dua	0	0	0	0
10. Buket Pala	1	1	3	115
11. Punti Payong	0	0	0	0
12. Seumali	0	0	0	0
13. Pertamina	0	0	0	0
14. Blang Barom	0	0	0	0
15. Pulo Blang	0	0	0	0
16. Seuneubok Johan	0	0	0	10
17. Paya Unou	0	0	0	0
18. Seuneubok Baro	0	0	0	9
19. Seuneubok Dalam	0	0	0	0
20. Seulemak Muda	0	0	0	0
21. Mata Ie	0	0	0	0
22. Alue Udep	0	0	0	0
23. Seumanah Jaya	0	2	0	20
Jumlah	1	5	3	154

Sumber : Kepala Desa Se-Kecamatan Ranto Peureulak

Sambungan Tabel VI.2

Desa	Kelontong	Warung/ Kedai Makan	KUD	Kopinkra
(1)	(6)	(7)	(8)	(9)
1. Beurandang	19	4	0	0
2. Alue Geunteng	20	16	0	0
3. Kliet	6	6	0	0
4. Tampak	11	10	0	0
5. Paya Palas	25	16	0	0
6. Alue Batee	3	3	0	0
7. Bhom Lama	6	2	0	0
8. Pasie Puteh	10	10	0	0
9. Alue Dua	4	2	0	0
10. Buket Pala	29	21	0	0
11. Punti Payong	20	15	0	0
12. Se u m a l i	5	3	0	0
13. Pertamina	5	7	0	0
14. Blang Barom	5	2	0	0
15. Pulo Blang	6	3	0	0
16. Seuneubok Johan	7	4	0	0
17. Paya Unou	5	3	0	0
18. Seuneubok Baro	3	4	0	0
19. Seuneubok Dalam	2	2	0	0
20. Seulemak Muda	4	3	0	0
21. M a t a I e	10	5	0	0
22. Alue Udep	8	4	0	0
23. Seumanah Jaya	13	20	0	0
Jumlah	226	165	0	0

Sumber : Kepala Desa Se-Kecamatan Ranto Peureulak

Lanjutan Tabel VI.2

Desa	KUD Simpan Pinjam	Non KUD
(I)	(10)	(11)
1. Beurandang	0	1
2. Alue Geunteng	0	0
3. Kliet	0	0
4. Tampak	0	0
5. Paya Palas	0	0
6. Alue Batee	0	0
7. Bhom Lama	0	0
8. Pasie Puteh	0	1
9. Alue Dua	0	0
10. Buket Pala	1	2
11. Punt Payong	0	0
12. Seumali	0	0
13. Pertamina	0	0
14. Blang Barom	0	0
15. Pulo Blang	0	0
16. Seuneubok Johan	0	0
17. Paya Unou	0	0
18. Seuneubok Baro	0	0
19. Seuneubok Dalam	0	0
20. Seulemak Muda	0	0
21. Mataie	0	0
22. Alue Udep	0	0
23. Seumanah Jaya	0	1
Jumlah	1	5

Sumber : Kepala Desa Se-Kecamatan Ranto Peureulak

Tabel VI.3
Keberadaan Lokasi Galian Golongan C
Dirinci Per Desa Dalam Kecamatan Ranto Peureulak Tahun 2017

Desa	Lokasi Galian Gol. C	Jumlah
(1)	(2)	(3)
1. Beurandang	0	0
2. Alue Geunteng	0	0
3. Kliet	0	0
4. Tampak	0	0
5. Paya Palas	0	0
6. Alue Batee	0	0
7. Bhom Lama	0	0
8. Pasie Puteh	0	0
9. Alue Dua	0	0
10. Buket Pala	0	0
11. Punt Payong	0	0
12. Seumali	0	0
13. Pertamina	0	0
14. Blang Barom	0	0
15. Pulo Blang	0	0
16. Seuneubok Johan	0	0
17. Paya Unou	0	0
18. Seuneubok Baro	0	0
19. Seuneubok Dalam	0	0
20. Seulemak Muda	0	0
21. Matale	0	0
22. Alue Udep	0	0
23. Seumanah Jaya	0	0
Jumlah	0	0


Keterangan : Kolom (2) 1 - ada, '0' - tidak

Sumber : Kepala Desa Se-Kecamatan Ranto Peureulak



DATA

MENCERDASKAN BANGSA



**BADAN PUSAT STATISTIK
KABUPATEN ACEH TIMUR**

Jalan Banda Aceh - Medan Km 373, Idi- Aceh Timur

Email : bps1105@bps.go.id

Website : acehtimurkab.bps.go.id