



**st 2013**  
BERSUS PERTANIAN

Katalog BPS : 1102001.1275040

# KECAMATAN MEDAN DENAI DALAM ANGKA 2012



**BADAN PUSAT STATISTIK  
KOTA MEDAN**  
*BPS-Statistics of Medan City*



Katalog BPS :1102001.1275.040

# **KECAMATAN MEDAN DENAI DALAM ANGKA**

*Medan Denai  
In Figure*

# **2012**



**BADAN PUSAT STATISTIK**

**BADAN PUSAT STATISTIK KOTA MEDAN**  
*BPS – Statistic of Medan City*

**KECAMATAN MEDAN DENAI  
DALAM ANGKA 2012  
*Medan Denai In Figures 2012***

ISSN/ *Issn Number* :  
Katalog BPS : 1102001.1275.040  
No. Publikasi : 12750.1206

Ukuran buku/ *Book size* : 21cm x 15 cm  
Jumlah Halaman/ *Number of pages*: xxii + 88

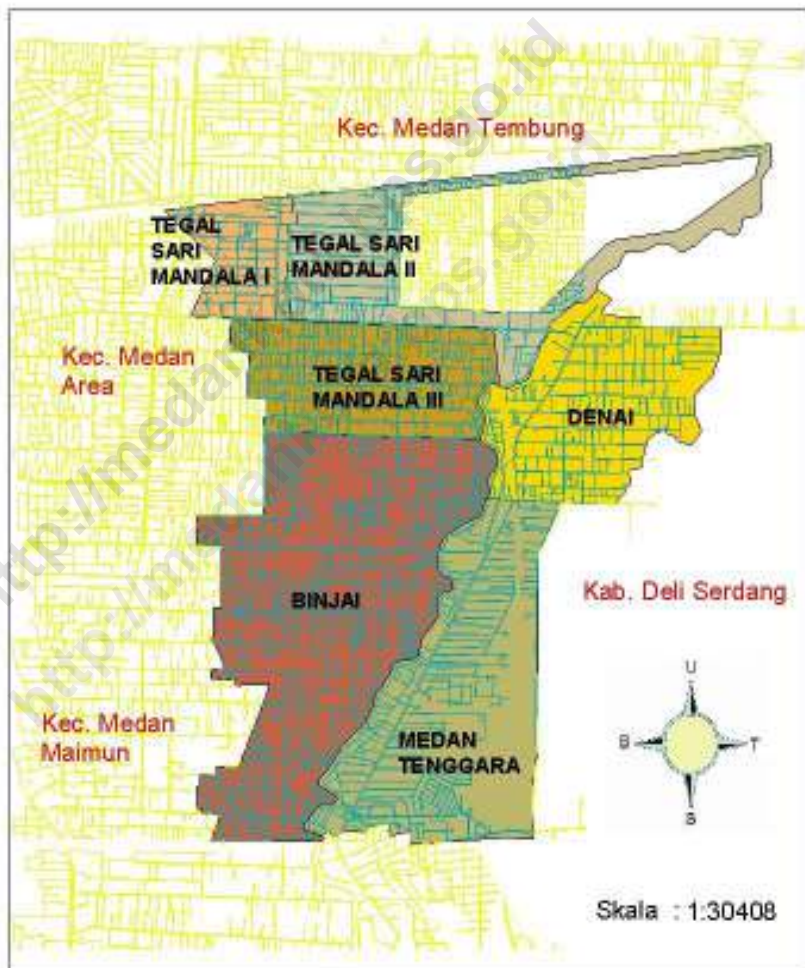
Naskah/ *Manuscript* : KSK Kec. Medan Denai  
Penyunting/ *Editor* : Seksi IPDS

Gambar Kulit / *Cover Designer* :  
Seksi Integrasi Pengolahan dan Diseminasi Statistik  
*Section og Integrated Data Processing and Dissemination of Statistic*

Diterbitkan oleh / *Published by* :  
Badan Pusat Statistik Kota Medan  
*BPS– Statistic of Medan Qty*

Boleh dikutip dengan menyebut sumbernya  
*May be Qted With Reference to the Source*

# Peta Kecamatan Medan Denai



**PEMERINTAH  
KOTA MEDAN**



**Pengertian lambang Kota Medan:**

- ❑ Suatu perisai terbagi atas 5 bagian yang masing-masing melukiskan 5 bahan pokok terpenting yang diekspor dari Medan yakni; Nenas Ssal, Teh, Pohon Getah, Kelapa Sawit dan Tembakau
- ❑ Suatu lingkaran yang terdiri dari setangkai padi dan sedahan kapas, masing-masing terdiri dari 17 biji padi dan 8 bunga kapas
- ❑ Suatu bambu runcing yang terletak dibelakang perisai
- ❑ Suatu bintang bambu runcing dan 4 tiang yang menjinjing perisai dan lingkaran tsb dan menghubungkan pita sutera

**Arti lambang-lambang yang terdapat pada Logo Kota Medan:**

- ❑ 17 Biji padi berarti tanggal 17 dari Hari Proklamasi Kemerdekaan Republik Indonesia
- ❑ 8 Bunga kapas berarti bulan ke-8 dari Tahun Proklamasi Kemerdekaan Republik Indonesia

- ❑ 4 Tiang dan 5 bahagian dari perisai berarti Tahun 45 dari Proklamasi Kemerdekaan Republik Indonesia
- ❑ Satu bambu runcing yang terletak di belakang perisai, adalah lambang perjuangan Kemerdekaan Republik Indonesia, dan lima bahan-bahan pokok yang terpenting di hadapan bambu runcing, berarti kemakmuran serta Keadilan Sosial yang merata ada dihadapan kita.
- ❑ Bintang yang bersinar lima adalah Bintang Nasional yang berarti bahwa hidup penduduk Kota Medan khususnya dan Indonesia umumnya akan bersinar-sinar, bahagia dan lepas dari kemiskinan dan kemelaratan.
- ❑ Lima sinar Bintang, lima bahan-bahan pokok terpenting yang di ekspor dari Medan dan lima bahagian perisai berarti Pancasila, yang menjadi Dasar Negara Republik Indonesia.

<http://medankota.bps.go.id>  
<http://medankota.bps.go.id>



**PEMERINTAH KOTA MEDAN  
CAMAT MEDAN DENAI  
KATA SAMBUTAN**

Pertama-tama saya mengucapkan terima kasih kepada Koordinator Statistik Kecamatan Medan Denai serta kerjasama seluruh aparat kecamatan dan kelurahan sekecamatan Medan Denai atas terbitnya publikasi Kecamatan Medan Denai Dalam Angka Tahun 2012.

Buku publikasi Kecamatan Medan Denai dalam Angka Tahun 2012 ini memuat data tentang keadaan Kecamatan Medan Denai dalam bentuk angka-angka yang diperoleh dari sumbernya langsung yaitu instansi-instansi pemerintah/Kantor Camat, Kantor Lurah dan Instansi lain di kecamatan Medan Denai, sehingga data yang termuat dalam publikasi ini merupakan data yang aktual dan akurat serta mencerminkan keadaan Kecamatan Medan Denai pada tahun 2011.

Buku ini diperlukan oleh pengguna data baik instansi pemerintah maupun masyarakat sebagai bahan perencanaan pembangunan di segala bidang, serta merupakan sumber informasi tentang kondisi Kecamatan Medan Denai yang saat ini sedang berkembang.

Akhirnya sekali lagi saya ucapkan terima kasih kepada Koordinator Statistik Kecamatan yang telah berusaha keras dalam penyusunan buku ini dan saya harapkan terus berkelanjutan untuk masa yang akan datang.

Medan, September 2012  
CAMAT MEDAN DENAI

Drs. Edy Mulia Matondang



**BADAN PUSAT STATISTIK KOTA MEDAN  
KSK MEDAN DENAI**

**KATA PENGANTAR**

Dengan memanjatkan puji dan syukur ke hadirat Tuhan Yang Maha Esa, kami telah dapat menyelesaikan publikasi "Kecamatan Medan Denai Dalam Angka Tahun 2012" ini. Usainya penerbitan publikasi ini dimungkinkan berkat adanya bantuan dari Pemerintah Kecamatan Medan Denai serta instansi pemerintah lainnya.

Kebutuhan akan data statistik semakin meningkat terutama dalam menyambut millenium kedua. Hal tersebut menjadi pendorong bagi kami untuk menyusun publikasi ini. Data yang disajikan bersumber dari data yang terdapat di kantor kecamatan Medan Denai, kantor kelurahan sekecamatan Medan Denai serta instansi pemerintah lainnya. Selain itu data yang ada pada publikasi ini merupakan data yang bersumber dari berbagai kegiatan rutin, survei maupun sensus yang diselenggarakan Badan Pusat Statistik di kecamatan Medan Denai.

Pada kesempatan ini kami mengucapkan banyak terima kasih kepada Camat Medan Denai atas perhatian dan bantuannya sehingga terbitnya publikasi ini, serta kepada instansi-instansi pemerintah lainnya.

Saran dan kritik demi penyempurnaan publikasi ini di masa yang akan datang sangat kami harapkan dari berbagai pihak.

Akhirnya semoga penyajian data statistik ini dapat membantu memenuhi kebutuhan data bagi pihak-pihak yang memerlukan serta bermanfaat bagi semua pihak.

Medan, September 2012  
KSKMEDAN DENAI,

Masnar Lumbanraja  
NIP. 19560705 197801 1 001



Daftar Publikasi BPS Kota Medan Terbitan tahun 2011 /  
*Publication List of BPS Statistics of Medan City Published in 2011*

No.	Title	Published	Available in Printed Form	Available in Machine Readable Data	
				Flash Disk	CD-ROM
(1)	(2)	(3)	(4)	(5)	(6)
1.	Perhitungan Pendapatan Regional Kota Medan Tahun 2009	2011	Yes	Yes	Yes
2.	Produk Domestik Regional Bruto Menurut Penggunaan Kota Medan 2000-2009	2011	Yes	Yes	Yes
3.	Buku Saku Data Pokok Statistik Kota Medan 2011	2011	Yes	Yes	Yes
4.	Medan Dalam Angka 2011	2011	Yes	Yes	Yes
5.	Kecamatan Medan Tuntungan Dalam Angka 2011	2011	Yes	Yes	Yes
6.	Kecamatan Medan Johor Dalam Angka 2011	2011	Yes	Yes	Yes
7.	Kecamatan Medan Amplas Dalam Angka 2011	2011	Yes	Yes	Yes
8.	Kecamatan Medan Denai Dalam Angka	2011	Yes	Yes	Yes

	2011				
9.	Kecamatan Medan Area Dalam Angka 2011	2011	Yes	Yes	Yes
10.	Kecamatan Medan Kota Dalam Angka 2011	2011	Yes	Yes	Yes
11.	Kecamatan Medan Maimun Dalam Angka 2011	2011	Yes	Yes	Yes
12.	Kecamatan Medan Polonia Dalam Angka 2011	2011	Yes	Yes	Yes
13.	Kecamatan Medan Baru Dalam Angka 2011	2011	Yes	Yes	Yes
14.	Kecamatan Medan Selayang Dalam Angka 2011	2011	Yes	Yes	Yes
15.	Kecamatan Medan Sunggal Dalam Angka 2011	2011	Yes	Yes	Yes
16.	Kecamatan Medan Helvetia Dalam Angka 2011	2011	Yes	Yes	Yes
17.	Kecamatan Medan Petisah Dalam Angka 2011	2011	Yes	Yes	Yes
18.	Kecamatan Medan Barat Dalam Angka 2011	2011	Yes	Yes	Yes
19.	Kecamatan Medan Timur Dalam Angka 2011	2011	Yes	Yes	Yes
20.	Kecamatan Medan Perjuangan Dalam Angka 2011	2011	Yes	Yes	Yes
21.	Kecamatan Medan Tembung Dalam Angka 2011	2011	Yes	Yes	Yes

22.	Kecamatan Medan Deli Dalam Angka 2011	2011	Yes	Yes	Yes
23.	Kecamatan Medan Labuhan Dalam Angka 2011	2011	Yes	Yes	Yes
24.	Kecamatan Medan Marelan Dalam Angka 2011	2011	Yes	Yes	Yes
25.	Kecamatan Medan Belawan Dalam Angka 2011	2011	Yes	Yes	Yes
26.	PDRB Kota Medan Per Kecamatan tahun 2009	2011	Yes	Yes	Yes
27.	Statistik Daerah Kota Medan 2011	2011	Yes	Yes	Yes
28.	Gini Ratio Kota Medan tahun 2001-2009	2011	Yes	Yes	Yes
29.	Statistik Daerah Kecamatan Medan Tuntungan 2011	2011	Yes	Yes	Yes
30.	Statistik Daerah Kecamatan Medan Johor 2011	2011	Yes	Yes	Yes
31.	Statistik Daerah Kecamatan Medan Amplas 2011	2011	Yes	Yes	Yes
32.	Statistik Daerah Kecamatan Medan Denai 2011	2011	Yes	Yes	Yes
33.	Statistik Daerah Kecamatan Medan Area 2011	2011	Yes	Yes	Yes
34.	Statistik Daerah Kecamatan Medan Kota 2011	2011	Yes	Yes	Yes
35.	Statistik Daerah	2011	Yes	Yes	Yes

	Kecamatan Medan Maimun 2011				
36.	Statistik Daerah Kecamatan Medan Polonia 2011	2011	Yes	Yes	Yes
37.	Statistik Daerah Kecamatan Medan Baru 2011	2011	Yes	Yes	Yes
38.	Statistik Daerah Kecamatan Medan Selayang 2011	2011	Yes	Yes	Yes
39.	Statistik Daerah Kecamatan Medan Sunggal 2011	2011	Yes	Yes	Yes
40.	Statistik Daerah Kecamatan Medan Helvetia 2011	2011	Yes	Yes	Yes
41.	Statistik Daerah Kecamatan Medan Petisah 2011	2011	Yes	Yes	Yes
42.	Statistik Daerah Kecamatan Medan Barat 2011	2011	Yes	Yes	Yes
43.	Statistik Daerah Kecamatan Medan Timur 2011	2011	Yes	Yes	Yes
44.	Statistik Daerah Kecamatan Medan Perjuangan 2011	2011	Yes	Yes	Yes
45.	Statistik Daerah Kecamatan Medan Tembung 2011	2011	Yes	Yes	Yes
46.	Statistik Daerah Kecamatan Medan Deli 2011	2011	Yes	Yes	Yes
47.	Statistik Daerah	2011	Yes	Yes	Yes

	Kecamatan Medan Labuhan 2011				
48.	Statistik Daerah Kecamatan Medan Marelan 2011	2011	Yes	Yes	Yes
49.	Statistik Daerah Kecamatan Medan Belawan 2011	2011	Yes	Yes	Yes

<http://medankota.bps.go.id>  
<http://medankota.bps.go.id>

## Daftar Isi / Contents

Halaman

Peta Kecamatan .....	v
Lambang Daerah Kota Medan.....	vi
Kata Sambutan Camat Medan Denai.....	viii
Kata Pengantar KSK Medan Denai.....	ix
Daftar Publikasi BPS Kota Medan Terbitan tahun 2011.....	x
Daftar Isi / Contents.....	xv
Daftar Tabel / List Of Table.....	xvi
Daftar Gambar / List of Picture.....	xx
Daftar Lampiran Lainnya / List of Appendix.....	xxi
BAB I Keadaan Geografis.....	1
BAB II Pemerintahan.....	9
BAB III Penduduk dan Tenaga Kerja.....	17
BAB IV Sosial <b>4.1 Jumlah Sekolah Negeri dan Swasta</b> .....	33
<b>4.1 Jumlah Sekolah Negeri dan Swasta di Kecamatan Medan</b> .....	34
<b>4.1 Jumlah Sekolah Negeri dan Swasta di Kecamatan Medan</b> .....	35
BAB V Industri, Energi dan Air Minum.....	51
BAB VI Ekonomi.....	59
BAB VII Hotel, Restoran dan Pariwisata.....	69
BAB VIII Keuangan dan Harga .....	77
Lampiran .....	83

## Daftar Tabel / List Of Table

Tabel 1.1 : Letak dan Geografis Kecamatan Medan Denai Tahun 2011.....	5
Tabel 1.2 : Luas Wilayah dirinci per Kelurahan di Kecamatan Medan Denai Tahun 2011.....	6
Tabel 1.3 : Jarak Kantor Lurah ke Kantor Camat di Kecamatan Medan Denai Tahun 2011.....	7
Tabel 1.4 : Daftar Alamat Kantor Kelurahan di Kecamatan Medan Denai Tahun 2011 .....	8
Tabel 2.1 : Banyaknya Lingkungan, RW, RT, dan Blok sensus dirinci menurut Kelurahan di Kecamatan Medan Denai Tahun 2011 .....	13
Tabel 2.2 : Banyaknya Pegawai Negeri Kantor Camat dan Instansi-instansi Pemerintah di Kecamatan Medan Denai Tahun 2011 (Jwa).....	14
Tabel 2.3 : Banyaknya Pegawai Negeri menurut golongan dirinci menurut Kelurahan di Kecamatan Medan Denai Tahun 2011 (Jwa) .....	15
Tabel 2.4 : Banyaknya Pertahanan Sipil menurut Kelurahan di Kecamatan Medan Denai Tahun 2011.....	16
Tabel 3.1 : Jumlah penduduk, Luas Kelurahan kepadatan penduduk per Km dirinci menurut Kelurahan di Kecamatan Medan Denai Tahun 2011.....	21
Tabel 3.2 : Banyaknya Rumah Tangga, Penduduk dan Rata-rata anggota Rumah Tangga dirinci menurut Kelurahan di Kecamatan Medan Denai Tahun 2011.....	22
Tabel 3.3 : Jumlah Penduduk menurut jenis kelamin dirinci menurut Kelurahan di Kecamatan Medan Denai Tahun 2011 .....	23
Tabel 3.4 : Jumlah Penduduk Menurut Kelompok Umur & Jenis Kelamin Di Kecamatan Medan Denai Tahun 2011 ...	24
Tabel 3.5 : Banyaknya Warga Negara Asing menurut Kewarganegaraan dirinci menurut Kelurahan di Kecamatan Medan Denai Tahun 2011.....	25

Tabel 3.6: Banyaknya Warga Negara Indonesia turunan Cina menurut jenis kelamin dirinci menurut kelurahan di Kecamatan Medan Denai Tahun 2011.....	26
Tabel 3.7 : Banyaknya Penduduk usia 7-12 tahun dan status pendidikan dirinci menurut Kelurahan di Kecamatan Medan Denai Tahun 2011.....	27
Tabel 3.8 : Banyaknya Mutasi dan Mutandis Penduduk menurut Kelurahan di Kecamatan Medan Denai Tahun 2011	28
Tabel 3.9: Komposisi Mata Pencaharian Penduduk menurut Kelurahan di Kecamatan Medan Denai Tahun 2011	29
Tabel 3.10 : Jumlah Penduduk dirinci Menurut Agama yang Dianut per Kelurahan di Kecamatan Medan Denai Tahun 2011 .....	31
Tabel 4.1 : Jumlah Sekolah Taman Kanak-kanak (TK) Negeri, dan Swasta dirinci menurut Kelurahan di Kecamatan Medan Denai Tahun 2011.....	38
Tabel 4.2 : Jumlah Sekolah Dasar Negeri dan Swasta dirinci menurut Kelurahan di Kecamatan Medan Denai Tahun 2011 .....	39
Tabel 4.3 : Jumlah murid Sekolah Dasar Negeri dan Swasta diperinci menurut Kelurahan di Kecamatan Medan Denai Tahun 2011 .....	40
Tabel 4.4 : Jumlah Guru Sekolah Dasar Negeri dan Swasta diperinci menurut Kelurahan di Kecamatan Medan Denai Tahun 2011 .....	41
Tabel 4.5 : Jumlah Sekolah Lanjutan Tingkat Pertama Negeri dan Swasta diperinci menurut Kelurahan di Kecamatan Medan Denai Tahun 2011.....	42
Tabel 4.6 : Jumlah Sekolah Lanjutan Tingkat Atas Negeri dan Swasta diperinci menurut Kelurahan di Kecamatan Medan Denai Tahun 2011.....	43
Tabel 4.7 : Banyaknya Rumah Sakit, Puskesmas, BPU dan BKIA diperinci menurut Kelurahan di Kecamatan Medan Denai Tahun 2011 .....	44
Tabel 4.8 : Jumlah Posyandu, Dokter dan Bidan yang melayani KB diperinci menurut Kelurahan di Kecamatan Medan Denai Tahun 2011 .....	45



Tabel 4.9 : Jumlah Pasangan Usia Subur (PUS) yang mempergunakan alat kontrasepsi IUD, Pil, Kondom, Mow/P, Implant dan Suntikan diperinci menurut Kelurahan di Kecamatan Medan Denai Tahun 2011	46
Tabel 4.10 : Banyaknya Sarana Ibadah Menurut Kelurahan di Kecamatan Medan Denai Tahun 2011	48
Tabel 4.11 : Banyaknya Nikah, Talak, Cerai dan Rujuk menurut Kelurahan di Kecamatan Medan Denai Tahun 2011	49
Tabel 4.12 : Banyaknya Lapangan Olah Raga dirinci menurut jenis Olah Raga per Kelurahan di Kecamatan Medan Denai Tahun 2011	50
Tabel 5.1 : Banyaknya Perusahaan Industri Besar, Sedang, Kecil dan Kerajinan Rumah Tangga menurut Kelurahan di Kecamatan Medan Denai Tahun 2011	55
Tabel 5.2 : Banyaknya Rumah Tangga Pelanggan Listrik Negara per Kelurahan di Kecamatan Medan Denai Tahun 2010	56
Tabel 5.3 : Banyaknya Rumah Tangga Pelanggan Gas Negara per Kelurahan di Kecamatan Medan Denai Tahun 2011	57
Tabel 5.4 : Banyaknya Rumah Tangga Pelanggan Air Minum melalui PAM per Kelurahan se Kecamatan Medan Denai Tahun 2011	58
Tabel 6.1 : Banyaknya Pasar dan Pertokoan per Kelurahan di Kecamatan Medan Denai Tahun 2011	63
Tabel 6.2 : Jumlah Pasar Yang Dikelola Pemerintah, Swasta, dan Tanpa Pengelola di Kecamatan Medan Denai Tahun 2011	64
Tabel 6.3 : Jumlah SPBU dan Agen Minyak Tanah (Pangkalan) di Kecamatan Medan Denai Tahun 2011	65
Tabel 6.4 : Banyaknya Bengkel Sepeda Motor dan Mobil menurut Kelurahan di Kecamatan Medan Denai Tahun 2011	66
Tabel 6.5 : Banyaknya Tempat Pencucian Mobil (Doorsmer) per Kelurahan di Kecamatan Medan Denai Tahun 2011	67

Tabel 7.1 : Jumlah Hotel, Bioskop, Night Club dan Bilyard menurut Kelurahan di Kecamatan Medan Denai Tahun 2011 .....	73
Tabel 7.2 : Banyaknya Rumah Makan/Restoran dan Warung Minum per Kelurahan di Kecamatan Medan Denai Tahun 2011 .....	74
Tabel 7.3 : Jumlah Panti Pijat, Masege, Pangkas, Salon dan Praktek Dukun Patah menurut Kelurahan di Kecamatan Medan Denai Tahun 2011.....	75
Tabel 7.4 : Jumlah Tempat Video Game/ play Station dan Penyewaan Kaset Video/ VCD/ DVD menurut Kelurahan di Kecamatan Medan Denai Tahun 2011	76
Tabel 8.1 : Banyaknya Lembaga Keuangan menurut Kelurahan di Kecamatan Medan Denai Tahun 2011.....	80

<http://medankota.bps.go.id>  
<http://medankota.bps.go.id>

## Daftar Gambar / List of Picture

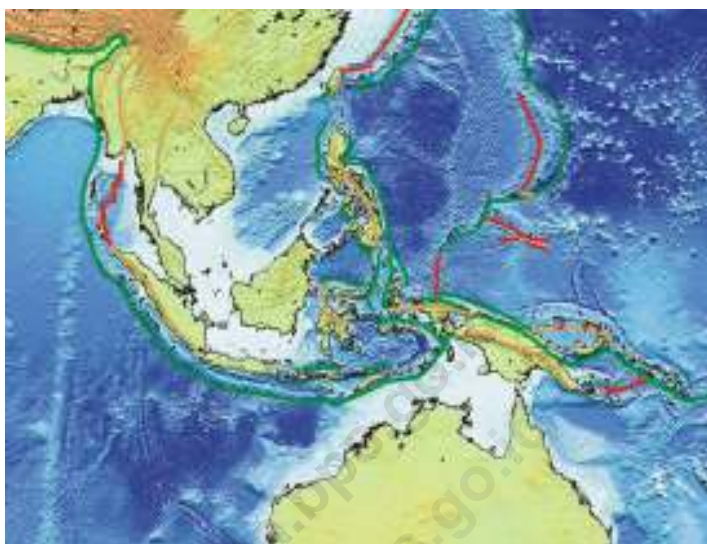
Judul Gambar	Halaman
Gambar 1.1 Luas Wilayah tiap kelurahan di Kecamatan Medan Denai tahun 2011 (Km2).....	4
Gambar 2.1 Banyaknya Blok Sensus tiap Kelurahan di Kec. Medan Denai tahun 2011 .....	12
Gambar 2.2. Banyaknya PNS di Kantor Camat dan Instansi lain di Kecamatan Medan Denai berdasarkan golongan (Jwa) .....	12
Gambar 3.1 : Jumlah Penduduk Per kelurahan se Kecamatan Medan Denai tahun 2011 .....	20
Gambar 3.2 : Komposisi mata pencarian penduduk di Kecamatan Medan Denai tahun 2009 .....	20
Gambar 4.1 Banyaknya Rumah sakit, Puskesmas, BPU, BKIA di Kec. Medan Denai tahun 2011.....	36
Gambar 4.2 Persentase penggunaan Alat Kontrasepsi pasangan usia subur di kec. Medan Denai tahun 2009.....	37
Gambar 5.1 Banyaknya Rumah tangga Pelanggan AIR PAM, dan Listrik PLN di Kec. Medan Denai tahun 2011 .....	54
Gambar 6.1 Banyaknya Pasar dan pertokoan per kelurahan di Kec. Medan Denai tahun 2011.....	62
Gambar 7.1 Banyaknya Hotel, Restoran, dan Warung Makan / Minum di Kecamatan Medan Denai tahun 2011 .....	72

Daftar Lampiran Lainnya / *List of Appendix*

- Daftar 1** : Nama Camat dan Lamanya menjabat di Kecamatan Medan Denai sejak Tahun 1974 s/d sekarang .....85
- Daftar 2** : Nama Lurah dan Lamanya Menjabat menurut Kelurahan di Kecamatan Medan Denai .....86
- Daftar 3** : Daftar nama dan Alamat Kantor Kelurahan di Kecamatan Medan Denai Tahun 2011..... 88

<http://medankota.bps.go.id>  
<http://medankota.bps.go.id>

<http://medankota.bps.go.id>  
<http://medankota.bps.go.id>



# BAB I

## KEADAAN GEOGRAFIS

<http://medankota.bps.go.id>  
<http://medankota.bps.go.id>

### **1.1 Letak dan Geografis Kecamatan Medan Denai Tahun 2011**

Kecamatan Medan Denai berbatasan langsung dengan kecamatan Medan Amplas di sebelah selatan, kecamatan Medan Tembung di sebelah utara, kecamatan Medan Area di sebelah barat, dan kabupaten Deli Serdang di sebelah timur. Kecamatan Medan Denai merupakan salah satu kecamatan di Kota Medan yang mempunyai luas sekitar 8,85 km<sup>2</sup>. Jarak kantor kecamatan ke kantor walikota Medan yaitu sekitar 8 km.

### **1.2. Luas Wilayah dirinci per Kelurahan di Kecamatan Medan Denai Tahun 2011**

Dari enam kelurahan di kecamatan Medan Denai, kelurahan Binjai memiliki luas wilayah yang terluas yaitu sebesar 4,14 km<sup>2</sup> sedangkan kelurahan Tegal Sari Mandala I mempunyai luas terkecil yakni 0.50 km<sup>2</sup>.

### **1.3 Jarak Kantor Lurah ke Kantor Camat di Kecamatan Medan Denai Tahun 2011**

Ditinjau dari jarak antara kantor kelurahan dan kantor kecamatan, kantor kelurahan Medan Tenggara memiliki jarak terjauh dari kantor kecamatan Medan Denai yaitu sekitar 3 km sedangkan kantor kelurahan yang terdekat yaitu kelurahan Tegal Sari Mandala I sekitar 0,5 km dari kantor kecamatan Medan Denai.



Gambar 1.1 Luas Wilayah tiap kelurahan di Kecamatan Medan Denai tahun 2011 (Km2)



Sumber : Kantor Camat Medan Denai.

Tabel 1.1 : Letak dan Geografis Kecamatan Medan Denai Tahun 2011

---

---

1. Luas wilayah	:	8,85 Km <sup>2</sup>
2. Letak diatas permukaan Laut	:	8 Meter
3. Terletak antara		
Lintang Utara	:	
Lintang Selatan	:	
Bujur Timur	:	
4. Berbatasan dengan		
Sebelah Utara	:	Kec. Medan Tembung
Sebelah Selatan	:	Kec. Medan Amplas
Sebelah Barat	:	Kec. Medan Area
Sebelah Timur	:	Kab. Deli Serdang
5. Jarak Kantor Camat ke Kantor Walikota Medan	:	8 Km.

---

Sumber : Kantor Camat Medan Denai.

Tabel 1.2 : Luas Wilayah dirinci per Kelurahan di Kecamatan Medan Denai Tahun 2011

Kelurahan	Luas (Km <sup>2</sup> )	Persentase terhadap Luas Kecamatan
(1)	(2)	(3)
1. Binjai	4.14	41.77
2. Medan Tenggara	2.07	20.89
3. Denai	1.30	13.12
4. Tegal Sari Mandala III	1.03	10.39
5. Tegal Sari Mandala II	0.87	8.78
6. Tegal Sari Mandala I	0.50	5.05
<b>Medan Denai</b>	<b>9.91</b>	<b>100.00</b>

Sumber : Kantor Camat Medan Denai.

Tabel 1.3 : Jarak Kantor Lurah ke Kantor Camat di Kecamatan Medan Denai Tahun 2011

Kelurahan	Jarak ke Kantor Camat (Km)
(1)	(2)
1. Binjai	2
2. Medan Tenggara	3
3. Denai	2
4. Tegal Sari Mandala III	1
5. Tegal Sari Mandala II	1
6. Tegal Sari Mandala I	0.5
<b>Rata-rata</b>	<b>1.58</b>

Sumber : Kantor Lurah se Kecamatan Medan Denai.

Tabel 1.4 : Daftar Alamat Kantor Kelurahan di Kecamatan Medan Denai Tahun 2011

Kelurahan	Alamat Kantor Kelurahan & Telp.
(1)	(2)
1. Binjai	J. RM Tenggara No. 276
2. Medan Tenggara	J. Medan Tenggara gg. Rahmat 1
3. Denai	J. Denai No. 144
4. Tegal Sari Mandala III	J. Tuba IV No. 25
5. Tegal Sari Mandala II	J. T Bongkar X No. 20
6. Tegal Sari Mandala I	J. Pukat No. 40

---

Sumber : Kantor Camat Medan Denai



## BAB II

# PEMERINTAHAN

<http://medankota.bps.go.id>  
<http://medankota.bps.go.id>

## **2.1 Pemerintahan Kecamatan Medan Denai**

Kecamatan Medan Denai yang dipimpin oleh seorang camat, saat ini terdiri dari 6 kelurahan yang terbagi atas 82 lingkungan, serta 347 blok sensus.

## **2.2 Struktur Pegawai Negeri Kecamatan Medan Denai**

Tahun 2011, kecamatan medan Denai memiliki total pegawai negeri yang dialokasikan di Kantor Camat dan Instansi-instansi Pemerintah lainnya dimana alokasi pegawai terbesar ada di puskesmas yakni sebesar 48 pegawai. Sedangkan alokasi pegawai terkecil terdapat pada instansi PD Kebersihan yang tidak terdapat pegawai sama sekali.

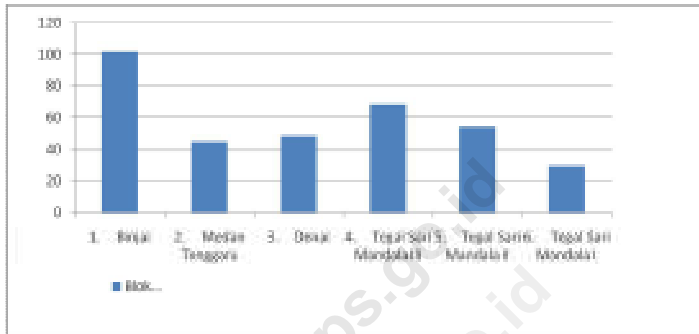
Bila dirinci menurut golongan, dari 40 pegawai negeri di kecamatan medan denai, ternyata sudah banyak pegawai negeri yang bergolongan III yaitu sebanyak 31 pegawai. Distribusi pegawai negeri di tiap kelurahan cukup merata.

## **2.3 Struktur Pertahanan Sipil Kecamatan Medan Denai**

Bila dilihat dari sisi keamanannya, kecamatan medan denai pada tahun 2011 memiliki 180 unit untuk pertahanan sipil yang sudah terdistribusikan secara merata di tiap-tiap kelurahannya.

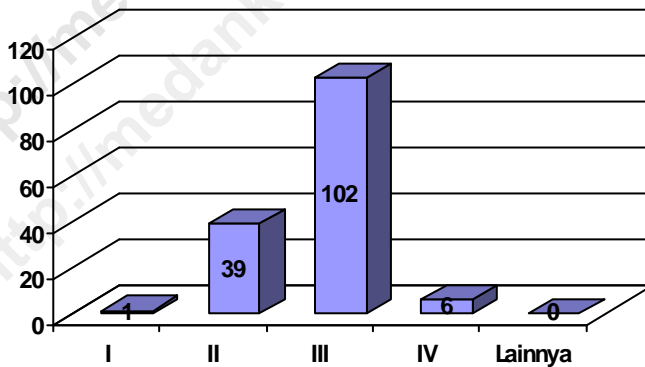


Gambar 2.1 Banyaknya Blok Sensus tiap Kelurahan di Kec. Medan Denai tahun 2011



Sumber : Kantor Lurah se Kecamatan Medan Denai

Gambar 2.2. Banyaknya PNS di Kantor Camat dan Instansi lain di Kecamatan Medan Denai berdasarkan golongan (Jwa)



Sumber : Kantor Lurah se Kecamatan Medan Denai

Tabel 2.1 : Banyaknya Lingkungan, RW, RT, dan Blok sensus dirinci menurut Kelurahan di Kecamatan Medan Denai Tahun 2011

Kelurahan	Jumlah			
	Lingku ngan	RW	RT	Blok Sensus
(1)	(2)	(3)	(4)	(5)
1. Binjai	20	0	0	102
2. Medan Tenggara	11	0	0	45
3. Denai	9	0	0	48
4. Tegal Sari Mandala III	15	0	0	68
5. Tegal Sari Mandala II	15	0	0	54
6. Tegal Sari Mandala I	12	0	0	30
<b>Medan Denai</b>	<b>82</b>	<b>0</b>	<b>0</b>	<b>347</b>

Sumber : Kantor Lurah se Kecamatan Medan Denai.

Tabel 2.2 : Banyaknya Pegawai Negeri Kantor Camat dan Instansi-instansi Pemerintah di Kecamatan Medan Denai Tahun 2011 (Jwa)

Instansi	Golongan					Jumlah
	I	II	III	IV	Lainnya	
(1)	(2)	(3)	(4)	(5)	(6)	(7)
1. Kantor Camat	1	13	17	0	0	31
2. KJA	0	0	7	0	0	7
3. Statistik	0	0	1	0	0	1
4. PPLKB	0	0	6	0	0	6
5. Pertanian	0	0	1	0	0	1
6. PD. Kebersihan	0	0	0	0	0	0
7. Puskesmas	0	14	30	4	0	48
8. Kelurahan	0	9	31	0	0	40
9. Dinas P& K	0	3	9	2	0	14
<b>Medan Denai</b>	<b>1</b>	<b>39</b>	<b>102</b>	<b>6</b>	<b>0</b>	<b>148</b>

Sumber : Kantor Camat Medan Denai.

Tabel 2.3 : Banyaknya Pegawai Negeri menurut golongan dirinci menurut Kelurahan di Kecamatan Medan Denai Tahun 2011 (Jwa)

Kelurahan	Golongan					Jumlah
	I	II	III	IV	Lain nya	
(1)	(2)	(3)	(4)	(5)	(6)	(7)
1. Binjai	0	1	7	0	0	8
2. Medan Tenggara	0	0	4	0	0	4
3. Denai	0	1	6	0	0	7
4. Tegal Sari Mandala III	0	2	4	0	0	6
5. Tegal Sari Mandala II	0	2	5	0	0	7
6. Tegal Sari Mandala I	0	3	5	0	0	8
<b>Medan Denai</b>	<b>0</b>	<b>9</b>	<b>31</b>	<b>0</b>	<b>0</b>	<b>40</b>

Sumber : Kantor Camat Medan Denai.

Tabel 2.4 : Banyaknya Pertahanan Sipil menurut Kelurahan di Kecamatan Medan Denai Tahun 2011

Kelurahan	Pertahanan Sipil			Jumlah
	Wanra	Kamra	Linmas	
(1)	(2)	(3)	(4)	(5)
1. Binjai	10	10	10	30
2. Medan Tenggara	10	10	10	30
3. Denai	10	10	10	30
4. Tegal Sari Mandala III	10	10	10	30
5. Tegal Sari Mandala II	10	10	10	30
6. Tegal Sari Mandala I	10	10	10	3
<b>Medan Denai</b>	<b>60</b>	<b>60</b>	<b>60</b>	<b>180</b>

Sumber : Kantor Lurah se Kecamatan Medan Denai.



<http://medankota.bps.go.id>  
<http://medankota.bps.go.id>

### **3.1 Jumlah penduduk, Luas Kelurahan, kepadatan penduduk per Km dirinci menurut Kelurahan di Kecamatan Medan Denai Tahun 2011**

Kecamatan Medan Denai dihuni oleh orang penduduk dimana penduduk terbanyak berada di kelurahan Binjai yakni sebanyak 141.866 orang. Jumlah penduduk terkecil di kelurahan Tegal Sari Mandala I yakni sebanyak 10.658 ora

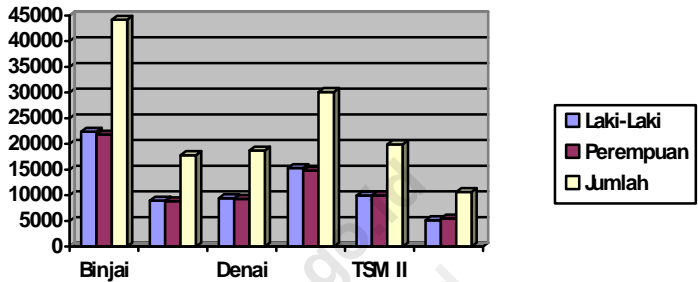
Bila dibandingkan antara jumlah penduduk serta luas wilayahnya, maka kelurahan Tegal Sari Mandala III merupakan kelurahan terpadat yaitu 30.186 jiwa tiap km<sup>2</sup> dengan rata-rata ART 29.307 orang.

### **3.2 Struktur Penduduk berdasarkan jenis kelamin dan kelompok umur di Kecamatan Medan Denai Tahun 2011**

Jumlah Penduduk kecamatan Medan Denai sebanyak 141.866 penduduk terdiri dari 71.407 orang laki-laki serta orang perempuan. 70.459 Berdasarkan kelompok umur, distribusi penduduk kecamatan Medan Denai relatif lebih banyak penduduk usia produktif. Sebagian besar warga kecamatan Medan Denai berprofesi sebagai pegawai swasta.

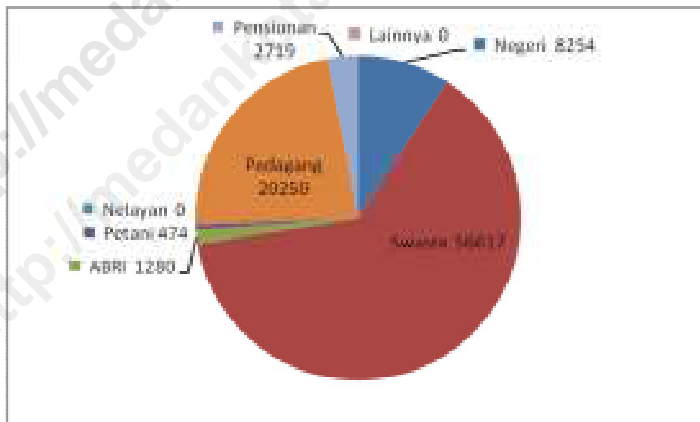


Gambar 3.1 : Jumlah Penduduk Per kelurahan se Kecamatan Medan Denai tahun 2011



Sumber : Badan Pusat Statistik Kota Medan.

Gambar 3.2 : Komposisi mata pencarian penduduk di Kecamatan Medan Denai tahun 2009



Sumber : Kantor Lurah se Kecamatan Medan Denai

Tabel 3.1 : Jumlah penduduk, Luas Kelurahan kepadatan penduduk per Km dirinci menurut Kelurahan di Kecamatan Medan Denai Tahun 2011

Kelurahan	Jumlah Penduduk (Jwa)	Luas Wilayah (Km <sup>2</sup> )	Kepadatan Penduduk Per Km <sup>2</sup>
(1)	(2)	(3)	(4)
1. Binjai	44 361	4.14	10 715
2. Medan Tenggara	17 871	2.07	8 633
3. Denai	18 793	1.3	14 456
4. Tegal Sari Mandala III	30 186	1.03	29 307
5. Tegal Sari Mandala II	19 997	0.87	22 985
6. Tegal Sari Mandala I	10 658	0.5	21 316
<b>Medan Denai</b>	<b>141 866</b>	<b>9.91</b>	<b>14 315</b>

Sumber : Badan Pusat Statistik Kota Medan .

Tabel 3.2 : Banyaknya Rumah Tangga, Penduduk dan Rata-rata anggota Rumah Tangga dirinci menurut Kelurahan di Kecamatan Medan Denai Tahun 2011

Kelurahan	Banyaknya		Rata-rata anggota RT
	R. Tangga	Penduduk (Jwa)	
(1)	(2)	(3)	(4)
1. Binjai	9 812	44 361	5
2. Medan Tenggara	4 060	17 871	4
3. Denai	4 087	18 793	5
4. Tegal Sari Mandala III	6 485	30 186	5
5. Tegal Sari Mandala II	4 326	19 997	5
6. Tegal Sari Mandala I	2 410	10 658	4
<b>Medan Denai</b>	<b>31 180</b>	<b>141 866</b>	<b>5</b>

Sumber : Badan Pusat Statistik Kota Medan .

Tabel 3.3 : Jumlah Penduduk menurut jenis kelamin dirinci menurut Kelurahan di Kecamatan Medan Denai Tahun 2011

Kelurahan	Jenis Kelamin		Jumlah (Jwa)
	Laki-laki (Jwa)	Perempuan (Jwa)	
(1)	(2)	(3)	(4)
1. Binjai	22 469	21 892	44 361
2. Medan Tenggara	8 995	8 876	17 871
3. Denai	9 464	9 329	18 793
4. Tegal Sari Mandala III	15 349	14 837	30 186
5. Tegal Sari Mandala II	9 985	10 012	19 997
6. Tegal Sari Mandala I	5 145	5 513	10 658
<b>Medan Denai</b>	<b>71 407</b>	<b>70 459</b>	<b>141 866</b>

Sumber : Badan Pusat Statistik Kota Medan.

Tabel 3.4 : Jumlah Penduduk Menurut Kelompok Umur &amp; Jenis Kelamin Di Kecamatan Medan Denai Tahun 2011

Kelompok Umur	Jenis Kelamin		Jumlah (Jwa)
	Laki-laki (Jwa)	Perempuan (Jwa)	
(1)	(2)	(3)	(4)
0-4	6 843	6 543	13 386
5-14	14 161	13 199	27 360
15-44	37 541	37 444	74 985
45-64	11 138	11 031	22 169
>=65	1 724	2 242	39 66
<b>Medan Denai</b>	<b>71 407</b>	<b>70 459</b>	<b>141 866</b>

Sumber : Badan Pusat Statistik Kota Medan.

Tabel 3.5 : Banyaknya Warga Negara Asing menurut Kewarganegaraan dirinci menurut Kelurahan di Kecamatan Medan Denai Tahun 2011

Kelurahan	Kewarganegaraan			Jumlah (Jwa)
	Orna (Jwa)	India (Jwa)	Lainnya (Jwa)	
(1)	(2)	(3)	(4)	(5)
1. Binjai	0	0	0	0
2. Medan Tenggara	0	0	0	0
3. Denai	0	0	0	0
4. Tegal Sari Mandala III	0	0	0	0
5. Tegal Sari Mandala II	0	0	0	0
6. Tegal Sari Mandala I	101	0	0	0
<b>Medan Denai</b>	<b>101</b>	<b>0</b>	<b>0</b>	<b>101</b>

Sumber : Kantor Lurah se Kecamatan Medan Denai

Tabel 3.6: Banyaknya Warga Negara Indonesia turunan Cina menurut jenis kelamin dirinci menurut kelurahan di Kecamatan Medan Denai Tahun 2011

Kelurahan	Laki-laki (Jwa)	Perempuan (Jwa)	Jumlah (Jwa)
(1)	(2)	(3)	(4)
1. Binjai	17	18	35
2. Medan Tenggara	4	4	8
3. Denai	0	0	0
4. Tegal Sari Mandala III	3	3	6
5. Tegal Sari Mandala II	42	39	81
6. Tegal Sari Mandala I	2 825	2 843	5 668
<b>Medan Denai</b>	<b>2 891</b>	<b>2 907</b>	<b>5 798</b>

Sumber : Kantor Lurah se Kecamatan Medan Denai

Tabel 3.7 : Banyaknya Penduduk usia 7-12 tahun dan status pendidikan dirinci menurut Kelurahan di Kecamatan Medan Denai Tahun 2011

Kelurahan	Sekolah (Jwa)	Tidak Sekolah (Jwa)	Jumlah (Jwa)
(1)	(2)	(3)	(4)
1. Binjai	3 465	43	3 508
2. Medan Tenggara	2 178	20	2 198
3. Denai	1 430	15	1 445
4. Tegal Sari Mandala III	3 381	44	3 425
5. Tegal Sari Mandala II	1 987	23	2 010
6. Tegal Sari Mandala I	1 948	28	1 976
<b>Medan Denai</b>	<b>14 389</b>	<b>173</b>	<b>14 562</b>

Sumber : Kantor Lurah se Kecamatan Medan Denai.



Tabel 3.8 : Banyaknya Mutasi dan Mutandis Penduduk menurut Kelurahan di Kecamatan Medan Denai Tahun 2011

Kelurahan	Lahir (Jwa)	Mati (Jwa)	Datang (Jwa)	Pindah (Jwa)
(1)	(2)	(3)	(4)	(5)
1. Binjai	260	56	475	436
2. Medan Tenggara	65	22	121	240
3. Denai	21	41	40	75
4. Tegol Sari Mandala III	272	38	62	210
5. Tegol Sari Mandala II	224	50	140	60
6. Tegol Sari Mandala I	107	43	65	82
<b>Medan Denai</b>	<b>949</b>	<b>250</b>	<b>903</b>	<b>1 103</b>

Sumber : Kantor Lurah se Kecamatan Medan Denai.

Tabel 3.9: Komposisi Mata Pencaharian Penduduk menurut Kelurahan di Kecamatan Medan Denai Tahun 2011

Kelurahan	Pegawai			Petani (Jwa)
	Negeri (Jwa)	Swasta (Jwa)	ABRI (Jwa)	
(1)	(2)	(3)	(4)	(5)
1. Binjai	3 210	17 265	624	80
2. Medan Tenggara	1 283	5 188	383	46
3. Denai	212	4 897	64	158
4. Tegal Sari Mandala III	871	16 750	48	92
5. Tegal Sari Mandala II	895	9 057	96	80
6. Tegal Sari Mandala I	784	3 480	52	0
<b>Medan Denai</b>	<b>8 225</b>	<b>56 637</b>	<b>1 367</b>	<b>456</b>

Sumber : Kantor Lurah se Kecamatan Medan Denai.

Tabel 3.9 : Lanjutan .....

Kelurahan	Nelayan (Jwa)	Peda gang (Jwa)	Pensiu nan (Jwa)	Lainnya (Jwa)
(1)	(6)	(7)	(8)	(9)
1. Binjai	0	3 954	882	0
2. Medan Tenggara	0	3 392	408	0
3. Denai	0	3 102	327	0
4. Tegal Sari Mandala III	0	2 748	188	0
5. Tegal Sari Mandala II	0	3 145	471	0
6. Tegal Sari Mandala I	0	3 930	442	0
<b>Medan Denai</b>	<b>0</b>	<b>20 271</b>	<b>2 718</b>	<b>0</b>

Sumber : Kantor Lurah se Kecamatan Medan Denai

Tabel 3.10 : Jumlah Penduduk dirinci Menurut Agama yang Dianut per Kelurahan di Kecamatan Medan Denai Tahun 2011

Kelurahan	Islam (Jwa)	Kristen (Jwa)	Budha (Jwa)	Hindu (Jwa)	Katolik (Jwa)
(1)	(2)	(3)	(4)	(5)	(6)
1. Binjai	28 810	15 275	0	30	750
2. Medan Tenggara	10 937	6 860	11	35	330
3. Denai	16 586	2 210	4	11	210
4. Tegal Sari Mandala III	26 103	3 650	10	4	382
5. Tegal Sari Mandala II	12 130	7 565	30	8	533
6. Tegal Sari Mandala I	3 945	1 625	4840	38	229
<b>Medan Denai</b>	<b>98 511</b>	<b>37 185</b>	<b>4 895</b>	<b>127</b>	<b>2 434</b>

Sumber : Kantor Lurah se Kecamatan Medan Denai

<http://medankota.bps.go.id>  
<http://medankota.bps.go.id>



# BAB IV

# SOSIAL

<http://medankota.bps.go.id>  
<http://medankota.bps.go.id>

#### **4.1 Kecamatan Denai Tahun 2011**

Tercatat ada sejumlah fasilitas pendidikan di kecamatan Medan Denai yaitu sebanyak 24 TK swasta, 13 SD negeri dan 33SD swasta, 1 SLTP negeri dan 17 SLTP swasta, 2 SLTA negeri, 16 SLTA swasta.

#### **4.2 Jumlah murid dan guru Sekolah Negeri dan Swasta di Kecamatan Medan Denai Tahun 2011**

Tercatat sebanyak 6.323 siswa bersekolah di SD negeri dan 8.702 siswa bersekolah di SD swasta pada tahun 2011 di kecamatan Medan Denai. Jumlah guru yang mengajar di SD negeri sebanyak 258 orang dan 532 orang guru mengajar di SD swasta di kecamatan Medan Denai tahun 2011.

#### **4.3 Rumah Sakit, Puskesmas, BPU dan BKIA di Kecamatan Medan Denai Tahun 2011**

Fasilitas kesehatan yang ada di kecamatan Medan Denai dapat dikatakan belum merata di tiap kelurahannya. Tercatat bahwa di kelurahan Denai, Tegal Sari Mandala I dan Tegal Sari Mandala II tidak terdapat satupun puskesmas.

#### **4.4 Posyandu, Dokter dan Bidan yang melayani KB di Kecamatan Medan Denai Tahun 2011**

Tenaga medis yang terdapat di kecamatan Medan Denai ini sudah cukup tersebar di tiap kelurahan dimana pendistribusiannya disesuaikan dengan kebutuhan tiap-tiap kelurahan. Terdapat sebanyak 94 posyandu, 39 dokter dan 39 bidan di kecamatan Medan Denai.

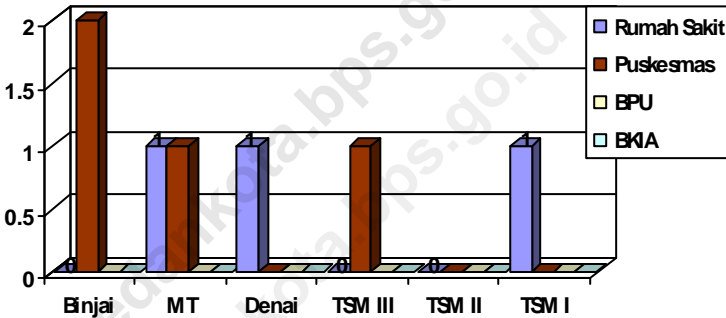
#### **4.5 Sarana Ibadah dan lapangan olah raga di Kecamatan Medan Denai Tahun 2011**

Hampir di setiap kelurahan di kecamatan Medan Denai ini terdapat sarana ibadah tiap-tiap agama. Namun, untuk



tempat ibadah klenteng hanya ada 4 di kecamatan Medan Denai yaitu di kelurahan Tegal Sari Mandala I. Sarana olahraga belum cukup tersedia secara merata di kecamatan Medan Denai. Tercatat bahwa tidak terdapat satupun lapangan olahraga di kelurahan Tegal Sari Mandala III dan kelurahan Medan Tenggara.

Gambar 4.1 Banyaknya Rumah sakit, Puskesmas, BPU, BKIA di Kec. Medan Denai tahun 2011



Sumber : Puskesmas Kecamatan Medan Denai





















































































































# DATA

## MENCERDASKAN BANGSA

Publikasi ini menyajikan gambaran umum tentang Kecamatan Medan Denai pada tahun 2011.

*This publication explained general information of Medan Denai District in 2011.*

Cakupan data meliputi/*Scope data involves:*

1. Geografi/ *Geography*
2. Pemerintahan/ *Government*
3. Penduduk dan Tenaga Kerja/ *Population and Man Power*
4. Sosial/ *Social*
5. Industri, Energi dan Air Minum/ *Industry, Energy and Water Clean*
6. Ekonomi/ *Economy*
7. Hotel, Restoran dan Pariwisata/ *Hotel Restaurant and Tourism*
8. Keuangan dan Harga/ *Money and Prices*

Publikasi Kecamatan Medan Denai Dalam Angka 2012  
Ini diterbitkan oleh Badan Pusat Statistik Kota Medan

*Publication Medan Denai District in Figures 2012  
Published by BPS-Statistics of Medan City*



**Badan Pusat Statistik Kota Medan**

Jl. Budi Pembangunan III No. 16 Pulo Brayan - Medan 20116

Telp. (061) 661 9936, Fax. (061) 662 8217

Email : medankota@bps.go.id