



KECAMATAN MALINAU BARAT DALAM ANGKA 2016



KECAMATAN MALINAU BARAT DALAM ANGKA 2016



Kecamatan Malinau Barat Dalam Angka 2016

ISSN:

No. Publikasi : 65010.1615

Katalog : 1102001.6501140

Ukuran Buku : 14,8 cm x 21 cm

Jumlah Halaman : xviii + 100 halaman

Naskah :

Badan Pusat Statistik Kabupaten Malinau

Gambar Kover oleh :

Badan Pusat Statistik Kabupaten Malinau

Ilustrasi Kover :

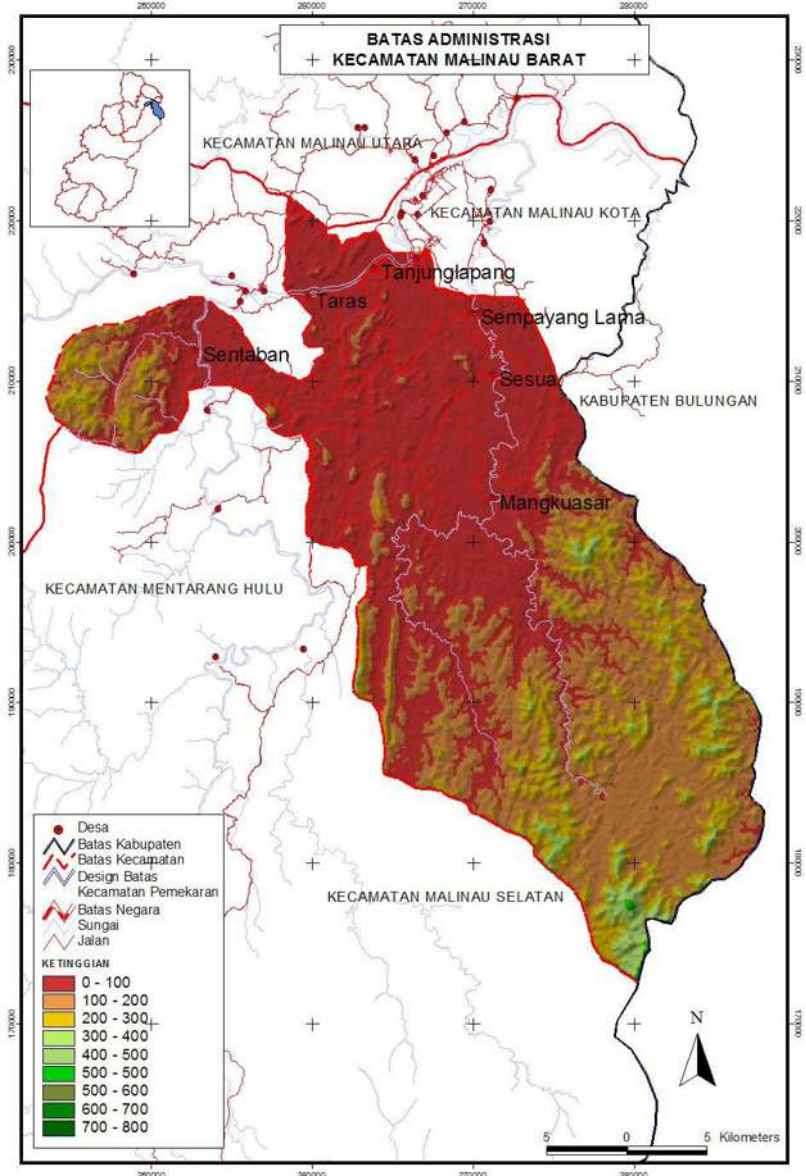
Diterbitkan oleh :

© BPS Kabupaten Malinau

Dicetak oleh :

**Dilarang mengumumkan, mendistribusikan, mengomunikasikan, dan/atau
menggandakan sebagian atau seluruh isi buku ini untuk tujuan komersial tanpa izin
tertulis dari Badan Pusat Statistik**

PETA WILAYAH KECAMATAN MALINAU BARAT



<http://malinaukab.bps.go.id>

KEPALA BPS KABUPATEN MALINAU



Hotbel Purba, S.S.T

<http://malinaukab.bps.go.id>



KATA PENGANTAR

Kecamatan Malinau Barat Dalam Angka 2016 merupakan publikasi tahunan yang diterbitkan oleh BPS Kabupaten Malinau. Disadari bahwa publikasi ini belum sepenuhnya memenuhi harapan pihak pemakai data khususnya para perencana, namun diharapkan dapat membantu melengkapi penyusunan rencana pembangunan di Kabupaten Kabupaten Malinau.

Publikasi ini dapat terwujud berkat kerja sama dan bantuan dari berbagai pihak baik instansi pemerintah maupun swasta. Kepada semua pihak yang telah memberikan bantuan disampaikan penghargaan dan terima kasih yang sebesar –besarnya.

Walaupun publikasi ini telah disiapkan sebaik-baiknya, namun disadari masih ada kekurangan dan kesalahan yang terjadi. Untuk perbaikan publikasi ini, tanggapan dan saran yang bersifat konstruktif dari para pemakai sangat diharapkan.

Malinau, Juli 2016
Kepala BPS
Kabupaten Kabupaten
Malinau

Hotbel Purba, S.S.T

<http://malinaukab.bps.go.id>

DAFTAR ISI

halaman

Peta Wilayah Kecamatan Malinau Barat	iii
Kepala BPS Kabupaten Malinau	v
Kata Pengantar	vii
Daftar Isi.....	ix
Daftar Tabel	x
Daftar Gambar	xv
Penjelasan Umum	xvii
1 Geografi	1
2 Pemerintahan	11
3 Kependudukan dan Ketenagakerjaan	25
3.1 Kependudukan	29
3.2 Ketenagakerjaan	33
4 Sosial	35
4.1 Pendidikan	40
4.2 Kesehatan	45
4.3 Agama	50
5 Pertanian.....	53
5.1 Tanaman Pangan	58
5.2 Hortikultura.....	61
5.3 Perkebunan.....	64
5.4 Peternakan dan Perikanan.....	66
6 Industri, Pertambangan, dan Energi	69
6.1 Pertambangan	72
6.2 Industri.....	73
6.3 Energi.....	75
7 Perdagangan	79
8 Hotel, Transportasi, dan Komunikasi	85
8.1 Hotel	88
8.2 Transportasi.....	89
8.3 Komunikasi.....	94
9 Keuangan dan harga	95

Daftar Tabel

halaman

1	GEOGRAFI	1
1.1	Letak Geografis Kecamatan Malinau Barat, 2015	5
1.2	Luas Wilayah Menurut Kecamatan di Kabupaten Malinau, 2015	6
1.3	Tinggi Wilayah di Atas Permukaan Laut Menurut Kecamatan di Kabupaten Malinau, 2015	7
1.4	Tinggi Wilayah di Atas Permukaan Laut Menurut Desa di Kecamatan Malinau Barat, 2015	8
1.5	Jarak dari Ibukota Kecamatan ke Ibukota Kabupaten di Kabupaten Malinau (km), 2015	9
1.6	Jarak dari Ibukota Desa ke Ibukota Kecamatan dan Kabupaten di Kecamatan Malinau Barat, 2015	10
2	PEMERINTAHAN	11
2.1	Jumlah Rukun Tetangga (RT) Menurut Desa di Kecamatan Malinau Barat, 2015	15
2.2	Aksesibilitas Desa di Kecamatan Malinau Barat , 2015.....	16
2.3	Klasifikasi Desa di Kecamatan Malinau Barat , 2015.....	17
2.4	Status Desa di Kecamatan Malinau Barat , 2015.....	18
2.5	Jumlah BPD dan Perangkat Desa Menurut Desa dan di Kecamatan Malinau Barat , 2015	19
2.6	Jumlah Pegawai Negeri Sipil Menurut Kecamatan dan Jenis Kelamin di Kabupaten Malinau, 2014-2015	20
2.7	Jumlah Pemilih Tetap pada Pemilihan Kepala Daerah Menurut Kecamatan di Kabupaten Malinau, 2015	21
2.8	Jumlah Suara dalam Pemilihan Bupati dan Wakil Bupati Menurut Kecamatan, Periode 2015-2020	22
2.9	Jumlah Suara dalam Pemilihan Gubernur dan Wakil Gubernur Menurut Kecamatan, Periode 2015-2020	23
2.10	Banyaknya Anggota Hansip Menurut Kecamatan dan Klasifikasi Tugas di Kabupaten Malinau, 2015	24

3	KEPENDUDUKAN DAN KETENAGAKERJAAN	25
3.1	KEPENDUDUKAN	29
3.1.1	Jumlah Penduduk dan Laju Pertumbuhan Penduduk Menurut Kecamatan di Kabupaten Malinau 2000, dan 2010.....	29
3.1.2	Jumlah Penduduk Menurut Desa, Jenis Kelamin, dan Rasio Jenis Kelamin di Kecamatan Malinau Barat , 2015.....	30
3.1.3	Banyaknya Penduduk, Keluarga, dan Rata-Rata Anggota Keluarga di Kabupaten Malinau, 2015.....	31
3.1.4	Jumlah Penduduk Pertengahan dan Akhir Tahun Menurut Desa dan Jenis Kelamin di Kecamatan Malinau Barat , 2015	32
3.2	KETENAGAKERJAAN	33
3.2.1	Jumlah Penduduk yang Bekerja Menurut Pekerjaan Terpilih di Kecamatan Malinau Barat, 2015	33
4	SOSIAL	35
4.1	PENDIDIKAN	40
4.1.1	Jumlah Sekolah, Murid, Guru, dan Rasio Murid-Guru Sekolah Dasar (SD/MI) Menurut Desa di Kecamatan Malinau Barat, 2015	40
4.1.2	Jumlah Sekolah, Murid, Guru, dan Rasio Murid-Guru Sekolah Menengah Pertama (SMP/MTS) Menurut Desa di Kecamatan Malinau Barat, 2015	41
4.1.3	Jumlah Sekolah, Murid, Guru, dan Rasio Murid-Guru Sekolah Menengah Atas (SMA) Menurut Desa di Kecamatan Malinau Barat, 2015	42
4.1.4	Jumlah Sekolah, Murid, Guru, dan Rasio Murid-Guru Sekolah Menengah Kejuruan (SMK) Menurut Desa di Kecamatan Malinau Barat, 2015	43
4.1.5	Jumlah Mahasiswa dan Lulusan di Politeknik Malinau, 2008-2015.....	44
4.2	KESEHATAN	45
4.2.1	Jumlah Fasilitas Kesehatan Menurut Desa di Kecamatan Malinau Barat, 2015	45
4.2.2	Jumlah Tenaga Kesehatan di Puskesmas Kecamatan Malinau Barat, 2011-2015.....	46

4.2.3	Jumlah Tenaga Kesehatan Menurut Desa di Kecamatan Malinau Barat, 2015	47
4.2.4	Jumlah Puskesmas/Pustu dan Rasio Puskesmas/Pustu per 1.000 penduduk, 2015	48
4.2.5	Jumlah Pasangan Usia Subur dan Peserta KB Aktif Menurut Kecamatan di Kecamatan Malinau Barat, 2011-2015	49
4.3	AGAMA	50
4.3.1	Jumlah Penduduk Menurut Desa dan Agama yang Dianut di Kabupaten Malinau, 2015	50
4.3.2	Jumlah Tempat Peribadatan Menurut Desa di Kecamatan Malinau Barat, 2015	51
5	PERTANIAN	53
5.1	TANAMAN PANGAN	58
5.1.1	Luas Lahan Sawah Menurut Jenis Pengairan di Kecamatan Malinau Barat (hektar), 2012-2015	58
5.1.2	Luas Panen Tanaman Padi dan Palawija (Ha) Menurut Jenis Tanaman di Kecamatan Malinau Barat, 2012-2015	59
5.1.3	Produksi Tanaman Padi dan Palawija (Ton) Menurut Jenis Tanaman di Kecamatan Malinau Barat, 2012-2015	60
5.2	HORTIKULTURA	61
5.2.1	Luas Panen Tanaman Sayur-sayuran (Ha) Menurut Jenis Tanaman di Kecamatan Malinau Barat, 2012-2015	61
5.2.2	Produksi Tanaman Sayur-sayuran (Ton) Menurut Jenis Tanaman di Kecamatan Malinau Barat, 2012-2015	62
5.2.3	Produksi Tanaman Buah-buahan (Ton) Menurut Jenis Tanaman di Kecamatan Malinau Barat, 2012-2015	63
5.3	PERKEBUNAN	64
5.3.1	Luas Panen Tanaman Perkebunan (Ha) Menurut Jenis Tanaman di Kecamatan Malinau Barat, 2011-2015	64
5.3.2	Produksi Tanaman Perkebunan (Ton) Menurut Jenis Tanaman di Kecamatan Malinau Barat, 2011-2015	65

5.4	PETERNAKAN DAN PERIKANAN	66
5.4.1	Jumlah Ternak dan Unggas (ekor) Menurut Jenis Ternak di Kecamatan Malinau Barat , 2015.....	66
5.4.2	Jumlah Rumah Tangga Perikanan Menurut Jenis Budidaya di Kecamatan Malinau Barat, 2012-2015	67
5.4.3	Produksi Perikanan (Ton) Menurut Jenis Budidaya Perikanan di Kecamatan Malinau Barat , 2012-2015	68
6	INDUSTRI, PERTAMBANGAN, DAN ENERGI	69
6.1	PERTAMBANGAN	72
6.1.1	Produksi Batu Bara di Kabupaten Malinau, 2015	72
6.2	INDUSTRI	73
6.2.1	Jumlah Industri Menurut Kecamatan di Kabupaten Malinau, 2015	73
6.2.2	Jumlah Industri Menurut Jenisnya di Kecamatan Malinau Barat, 2015	74
6.3	ENERGI	75
6.3.1	Daya Terpasang, Produksi, dan Distribusi Listrik PT. PLN (Persero) pada Cabang/Ranting PLN di Kabupaten Malinau, 2011-2015.....	75
6.3.2	Banyaknya Produksi Air Minum, yang Terjual, dan yang Hilang dari Perusahaan Air Minum di Kabupaten Malinau (m3), 2015	76
6.3.3	Jumlah Keluarga Pengguna Listrik Menurut Desa di Kecamatan Malinau Barat, 2014	77
7	PERDAGANGAN	79
7.1	Jumlah Pedagang Menurut Kecamatan di Kabupaten Malinau, 2015	82
7.2	Jumlah Usaha Dagang Menurut Jenisnya di Kecamatan Malinau Barat, 2015	83
7.3	Jumlah Sarana Perekonomian Menurut Jenis Fasilitasnya di Kecamatan Malinau Barat , 2014.....	84
8	HOTEL, TRANSPORTASI, DAN KOMUNIKASI	85
8.1	HOTEL	88
8.1.1	Nama dan Alamat Hotel Berbintang dan Non Bintang di Kabupaten Malinau, 2015	88
8.2	TRASNSPORTASI	89

8.2.1	Lapangan Terbang Perintis di Kabupaten Malinau, 2015.....	89
8.2.2	Jenis Permukaan Jalan Terlalu Menurut Desa di Kecamatan Malinau Barat , 2014	90
8.2.3	Keberadaan Jalan yang Dapat Dilalui Kendaraan Roda Empat Menurut Desa di Kecamatan Malinau Barat , 2014	91
8.2.4	Jarak, Waktu Tempuh, Sarana Transportasi dan Angkutan menuju Ibukota Kecamatan Menurut Desa di Kecamatan Malinau Barat , 2014.....	92
8.2.5	Jarak, Waktu Tempuh, Sarana Transportasi dan Angkutan menuju Ibukota Kabupaten Menurut Desa di Kecamatan Malinau Barat , 2014.....	93
8.3	KOMUNIKASI	94
8.3.1	Sarana Komunikasi dan Informasi di Kecamatan Malinau Barat , 2014.....	94
9	KEUANGAN DAN HARGA	95
9.1	Jumlah Koperasi Menurut Jenis Koperasi di Kabupaten Malinau, 2015.....	98
9.2	Realisasi Penerimaan dan Pengeluaran Desa (juta Rp) di Kecamatan Malinau Barat , 2013	99

DAFTAR GAMBAR

halaman

1	Luas Wilayah Menurut Kecamatan di Kabupaten Malinau (km ²), 2015	4
2	Pegawai Negeri Sipil (PNS) Menurut Jenis Kelamin di Kantor Kecamatan Malinau Barat, 2014-2015	14
3	Banyaknya Penduduk Menurut Desa dan Jenis Kelamin di Kecamatan Malinau Barat, 2015.....	28
4	Jumlah Sekolah, Murid dan Guru di Kecamatan Malinau Barat , 2015	39
5	Luas Panen (Ha) dan Produksi (Ton) Padi Sawah di Kecamatan Malinau Barat, 2013-2015	56
6	Jumlah Ternak (Ekor) Menurut Jenis Ternak di Kecamatan Malinau Barat, 2012-2015	57

<http://malinaukab.bps.go.id>

PENJELASAN UMUM

Tanda-tanda, satuan-satuan, dan lain-lainnya yang digunakan dalam publikasi ini adalah sebagai berikut:

1. TANDA-TANDA

Data tidak tersedia	: ...
Tidak ada atau nol	: -
Data dapat diabaikan	: 0
Tanda decimal	: ,
Data tidak dapat ditampilkan	: NA
Angka perkiraan	: e
Angka sementara	: x
Angka sangat sementara	: xx
Angka diperbaiki	: r

2. SATUAN

barel	: 158,99 liter = $1/6,2898 \text{ m}^3$
hektar (ha)	: 10 000 m ²
kilometer (km)	: 1 000 meter (m)
knot	: 1,8523 km/jam
kuintal	: 100 kg
KWh	: 1 000 Watt
MWh	: 1 000 KWh
liter (untuk beras)	: 0,80 kg
ons	: 28,31 gram
ton	: 1 000 kg

Satuan lain: buah, dus, butir, helai/lembar, kaleng, batang, pulsa, ton kilometer (ton-km), jam, menit, persen (%).

Perbedaan angka di belakang koma disebabkan oleh pembulatan angka.

<http://malinaukab.bps.go.id>

The image features a dynamic, abstract 3D composition. A large, light blue curved shape dominates the upper left, with a vibrant orange-red band curving through its center. Below this, a white, grid-like structure resembling a globe or a modern architectural framework is visible. The background is a solid, deep blue. The overall aesthetic is clean, modern, and geometric.

1

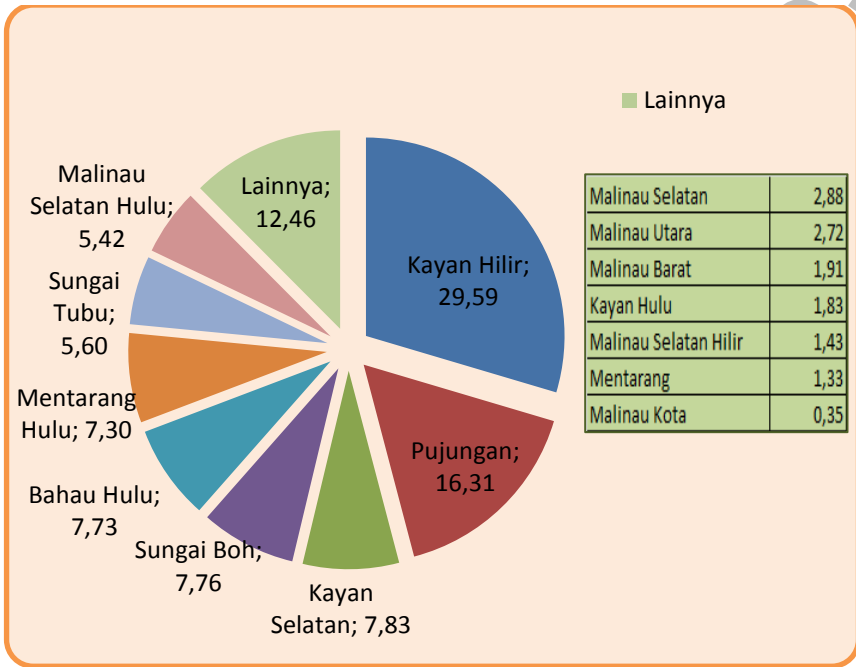
GEOGRAFI

ULASAN

Malinau Barat adalah salah satu kecamatan yang ada di Kabupaten Malinau, yang merupakan pemekaran dari Kecamatan Malinau Kota, berdasarkan Perda No. 5 tahun 2002 ini mempunyai luas 767,12 Km² atau 1,91 % dari total luas Kabupaten Malinau.

Kecamatan Malinau Barat mempunyai batas-batas sebelah utara berbatasan dengan Kecamatan Malinau Kota dan Malinau Utara, sebelah timur berbatasan dengan Kabupaten Tana Tidung, selatan dengan Malinau Selatan dan sebelah barat berbatasan dengan Kecamatan Mentarang.

Gambar 1 Luas Wilayah Menurut Kecamatan di Kabupaten Malinau (km²), 2015



Tabel 1.1 Letak Geografis Kecamatan Malinau Barat, 2015

-
1. Kecamatan : Malinau Barat
 2. Kabupaten : Malinau
 3. Batas-batas Wilayah :
 - ❑ Sebelah Utara : Kecamatan Malinau Kota dan Malinau Utara
 - ❑ Sebelah Timur : Kabupaten Tana Tidung
 - ❑ Sebelah Selatan : Kec.Malinau Selatan
 - ❑ Sebelah Barat : Kec. Mentarang
 4. Luas Wilayah : 767,12 Km²
 5. Jumlah Desa : 9 Desa
-

Sumber: Badan Perencanaan Pembangunan Daerah Kabupaten Malinau

Tabel 1.2 Luas Wilayah Menurut Kecamatan di Kabupaten Malinau, 2015

Kecamatan		Luas (km ²)	Persentase (%)
(1)		(2)	(3)
010	Sungai Boh	3 112,18	7,76
020	Kayan Selatan	3 138,59	7,83
030	Kayan Hulu	735,40	1,83
040	Kayan Hilir	11 863,19	29,59
050	Pujungan	6 539,39	16,31
060	Bahau Hulu	3 098,98	7,73
070	Sungai Tubu	2 243,78	5,60
080	Malinau Selatan Hulu	2 171,14	5,42
090	Malinau Selatan	1 153,35	2,88
100	Malinau Selatan Hilir	572,20	1,43
110	Mentarang	535,15	1,33
120	Mentarang Hulu	2 924,65	7,30
130	Malinau Utara	1 091,19	2,72
140	Malinau Barat	767,12	1,91
150	Malinau Kota	142,07	0,35
Malinau		40 088,41	100,00

Sumber: Badan Perencanaan Pembangunan Daerah Kabupaten Malinau

Tabel 1.3 Tinggi Wilayah di Atas Permukaan Laut Menurut Kecamatan di Kabupaten Malinau, 2015

	Kecamatan	Ibukota Kecamatan	Tinggi (mdpl)
	(1)	(2)	(3)
010	Sungai Boh	Mahak Baru	566,20
020	Kayan Selatan	Long Ampung	744,40
030	Kayan Hulu	Long Nawang	611,10
040	Kayan Hilir	Data Dian	604,20
050	Pujungan	Pujungan	267,90
060	Bahau Hulu	Long Alango	416,00
070	Sungai Tubu	Long Pala	...
080	Malinau Selatan Hulu	Metut	...
090	Malinau Selatan	Long Loreh	83,30
100	Malinau Selatan Hilir	Setarang	...
110	Mentarang	Pulau Sapi	63,00
120	Mentarang Hulu	Long Berang	423,70
130	Malinau Utara	Malinau Seberang	59,70
140	Malinau Barat	Tanjung Lapang	63,20
150	Malinau Kota	Malinau	62,00

Sumber: Badan Perencanaan Pembangunan Daerah Kabupaten Malinau

Tabel 1.4 Tinggi Wilayah di Atas Permukaan Laut Menurut Desa di Kecamatan Malinau Barat, 2015

D e s a	Tinggi (mdpl)	Koordinat Wilayah	
		Bujur	Lintang
(1)	(2)	(3)	(4)
Punan Bengalun	43	3,41	116,66
Sesua	37	3,48	116,66
Sempayang	32	3,52	116,65
Kuala Lapang	31	3,53555	116,6077
Tanjung Lapang	30	3,5351	116,5873
Taras	31	3,5207	116,5539
Long Kenipe	28	3,8019	116,4839
Sentaban	30	3,4884	116,4892
Long Bila	25	3,4801	116,4839

Sumber : Kantor Camat Malinau Barat

Keterangan : Diukur dari kantor desa

Tabel 1.5 Jarak dari Ibukota Kecamatan ke Ibukota Kabupaten di Kabupaten Malinau (km), 2015

	Kecamatan	Ibukota Kecamatan	Jarak ke Ibukota Kabupaten
	(1)	(2)	(3)
010	Sungai Boh	Mahak Baru	280,95
020	Kayan Selatan	Long Ampung	277,07
030	Kayan Hulu	Long Nawang	276,08
040	Kayan Hilir	Data Dian	241,48
050	Pujungan	Pujungan	143,69
060	Bahau Hulu	Long Alango	99,80
070	Sungai Tubu	Long Pala	...
080	Malinau Selatan Hulu	Metut	...
090	Malinau Selatan	Long Loreh	75,00
100	Malinau Selatan Hilir	Setarap	...
110	Mentarang	Pulau Sapi	25,00
120	Mentarang Hulu	Long Berang	99,80
130	Malinau Utara	Malinau Seberang	13,00
140	Malinau Barat	Tanjung Lapang	4,00
150	Malinau Kota	Malinau	6,00

Sumber: Badan Perencanaan Pembangunan Daerah Kabupaten Malinau

Tabel 1.6 Jarak dari Ibukota Desa ke Ibukota Kecamatan dan Kabupaten di Kecamatan Malinau Barat, 2015

Desa	Ibukota Kecamatan (km)	Ibukota Kabupaten (km)
(1)	(2)	(3)
Punan Bengalun	27	24
Sesua	15	12
Sempayang	10	7
Kuala Lapang	2	3
Tanjung Lapang	1	5
Taras	5	8
Long Kenipe	19	23
Sentaban	17	20
Long Bila	20	25

Sumber : Kantor Camat Malinau Barat

Keterangan : Diukur dari kantor desa



2

PEMERINTAHAN

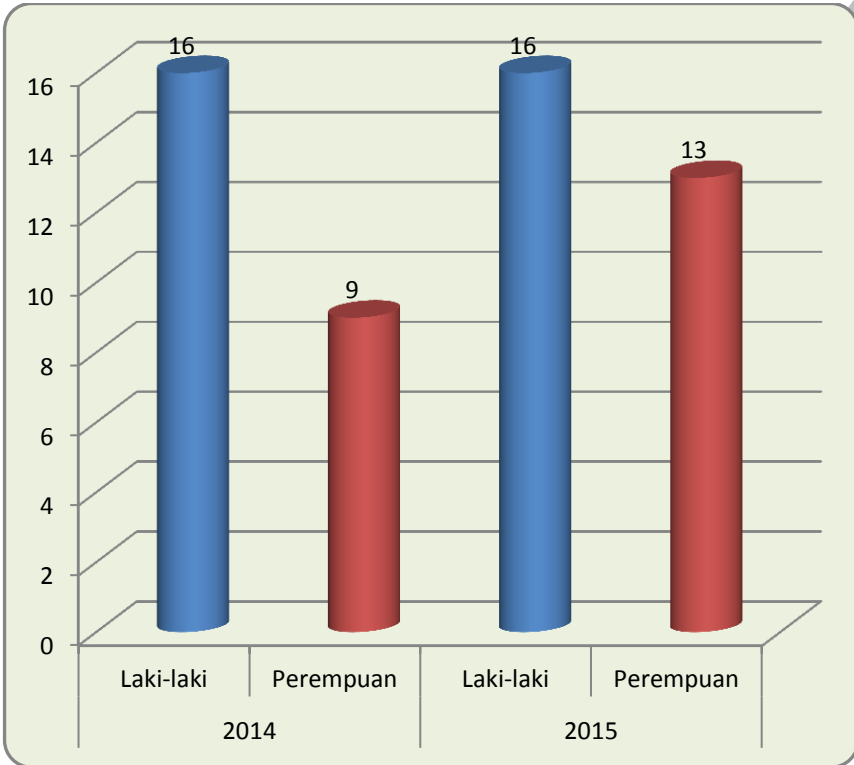
ULASAN

Kecamatan Malinau Barat terdiri dari 9 desa yang semuanya merupakan desa perbatasan. Tingkatan Satuan Lingkungan Setempat (SLS) dimasing-masing desa sebanyak satu tingkatan yakni dari desa langsung Rukun Tetangga (RT), dengan jumlah RT sebanyak 43.

Setiap desa sudah memiliki kepala desa, sekertaris desa dan kasi. Disetiap desa juga sudah terbentuk Badan Perwakilan Desa (BPD) yang berfungsi menetapkan peraturan Desa bersama Kepala Desa, menampung dan meyalurkan aspirasi masyarakat. Dengan demikian diharapkan dapat meningkatkan penyelenggaraan pemerintahan Desa yang demokratis yang mencerminkan kedaulatan rakyat.

Jumlah Pegawai Negeri Sipil (PNS) di lingkungan Kecamatan Malinau Barat pada tahun 2015 sebanyak 29 orang terdiri dari 16 pegawai laki-laki dan 13 pegawai perempuan. Untuk menjaga keamanan dan ketertiban serta menimbulkan situasi yang kondusif, tercatat ada 33 linmas.

Gambar 2 Pegawai Negeri Sipil (PNS) Menurut Jenis Kelamin di Kantor Kecamatan Malinau Barat, 2014-2015



Tabel 2.1 Jumlah Rukun Tetangga (RT) Menurut Desa di Kecamatan Malinau Barat, 2015

Desa	Ibukota Desa	RT
(1)	(2)	(3)
Punan Bengalun	Punan Bengalun	2
Sesua	Sesua	7
Sempayang	Sempayang	3
Kuala Lapang	Kuala Lapang	8
Tanjung Lapang	Tanjung Lapang	14
Taras	Taras	3
Long Kenipe	Long Kenipe	2
Sentaban	Sentaban	2
Long Bila	Long Bila	2
Jumlah		43

Sumber : Bagian Tata Pemerintahan, Sekda Kabupaten Malinau

Tabel 2.2 Aksesibilitas Desa di Kecamatan Malinau Barat , 2015

Desa	Perkotaan	Pedalaman	Perbatasan	Sangat Sulit
(1)	(2)	(3)	(4)	(5)
Punan Bengalun	-	√	-	-
Sesua	√	-	-	-
Sempayang	√	-	-	-
Kuala Lapang	√	-	-	-
Tanjung Lapang	√	-	-	-
Taras	√	-	-	-
Long Kenipe	-	√	-	-
Sentaban	-	√	-	-
Long Bila	-	√	-	-

Sumber : BPMD Kabupaten Malinau

Tabel 2.3 Klasifikasi Desa di Kecamatan Malinau Barat , 2015

Desa	Swadaya	Swakarsa	Swasembada
(1)	(2)	(3)	(4)
Punan Bengalun	√	-	-
Sesua	-	√	-
Sempayang	√	-	-
Kuala Lapang	-	√	-
Tanjung Lapang	-	√	-
Taras	√	-	-
Long Kenipe	√	-	-
Sentaban	√	-	-
Long Bila	√	-	-

Sumber : BPMD Kabupaten Malinau

Tabel 2.4 Status Desa di Kecamatan Malinau Barat , 2015

Desa	Tertinggal	Tidak Tertinggal
(1)	(2)	(3)
Punan Bengalun	√	-
Sesua	√	-
Sempayang	√	-
Kuala Lapang	-	√
Tanjung Lapang	-	√
Taras	√	-
Long Kenipe	√	-
Sentaban	√	-
Long Bila	√	-

Sumber : BPMD Kabupaten Malinau

Tabel 2.5 Jumlah BPD dan Perangkat Desa Menurut Desa dan di Kecamatan Malinau Barat , 2015

Desa	BPD	Kepala Desa	Sekretaris Desa	Kasi
(1)	(2)	(3)	(4)	(5)
Punan Bengalun	1	1	1	3
Sesua	1	1	1	3
Sempayang	1	1	1	3
Kuala Lapang	1	1	1	3
Tanjung Lapang	1	1	1	3
Taras	1	1	1	3
Long Kenipe	1	1	1	3
Sentaban	1	1	1	3
Long Bila	1	1	1	3
Jumlah	9	9	9	27

Sumber : Bagian Tata Pemerintahan, Sekda Kabupaten Malinau

Tabel 2.6 Jumlah Pegawai Negeri Sipil Menurut Kecamatan dan Jenis Kelamin di Kabupaten Malinau, 2014-2015

Kecamatan	2014			2015		
	Laki-laki	Perempuan	Jumlah	Laki-laki	Perempuan	Jumlah
(1)	(2)	(3)	(4)	(5)	(6)	(7)
Sungai Boh	18	7	25	21	7	28
Kayan Selatan	17	5	22	17	5	22
Kayan Hulu	21	4	25	19	4	23
Kayan Hilir	17	4	21	17	4	21
Pujungan	20	2	22	22	3	25
Bahu Hulu	10	1	11	10	1	11
Sungai Tubu	9	0	9	12	0	12
Malinau Selatan Hulu	11	1	12	12	1	13
Malinau Selatan	17	4	21	20	4	24
Malinau Selatan Hilir	9	3	12	8	3	11
Mentarang	17	13	30	17	14	31
Mentarang Hulu	17	2	19	13	2	15
Malinau Utara	21	14	35	22	15	37
Malinau Barat	16	9	25	16	13	29
Malinau Kota	21	11	32	19	13	32

Sumber : BKD Kabupaten malinau

Tabel 2.7 Jumlah Pemilih Tetap pada Pemilihan Kepala Daerah Menurut Kecamatan di Kabupaten Malinau, 2015

	Kecamatan	Daftar Pemilih Tetap (DPT)		
		Laki-laki	Perempuan	Jumlah
	(1)	(2)	(3)	(4)
010	Sungai Boh	821	699	1 520
020	Kayan Selatan	751	674	1 425
030	Kayan Hulu	1 196	1 080	2 276
040	Kayan Hilir	548	430	978
050	Pujungan	640	522	1 162
060	Bahau Hulu	497	365	862
070	Sungai Tubu	258	216	474
080	Malinau Selatan Hulu	790	683	1 473
090	Malinau Selatan	1 569	1 250	2 819
100	Malinau Selatan Hilir	993	834	1 827
110	Mentarang	1 862	1 775	3 637
120	Mentarang Hulu	337	289	626
130	Malinau Utara	4 190	3 828	8 018
140	Malinau Barat	3 485	3 100	6 585
150	Malinau Kota	9 588	7 763	17 351
	Malinau 2015	27 525	23 508	51 033

Sumber : Komisi Pemilihan Umum Kabupaten Malinau

Tabel 2.8 Jumlah Suara dalam Pemilihan Bupati dan Wakil Bupati Menurut Kecamatan, Periode 2015-2020

Kecamatan	Suara Sah Pasangan Calon Bupati dan Wakil Bupati		Jumlah Seluruh Suara Sah Calon Bupati dan wakil Bupati
	No Urut 1	No Urut 2	
(1)	(2)	(3)	(4)
010 Sungai Boh	448	624	1 072
020 Kayan Selatan	732	478	1 210
030 Kayan Hulu	665	497	1 162
040 Kayan Hilir	688	160	848
050 Pujungan	463	485	948
060 Bahau Hulu	326	404	730
070 Sungai Tubu	348	31	379
080 Malinau Selatan Hulu	849	320	1 169
090 Malinau Selatan	1 333	954	2 287
100 Malinau Selatan Hilir	735	713	1 448
110 Mentarang	1 985	842	2 827
120 Mentarang Hulu	387	66	453
130 Malinau Utara	2 926	2 636	5 562
140 Malinau Barat	2 765	2 202	4 967
150 Malinau Kota	4 132	6 170	10 302
Malinau 2015	18 782	16 582	35 364

Sumber : Komisi Pemilihan Umum Kabupaten Malinau

Tabel 2.9 Jumlah Suara dalam Pemilihan Gubernur dan Wakil Gubernur Menurut Kecamatan, Periode 2015-2020

Kecamatan	Suara Sah Pasangan Calon Gubernur dan Wakil Gubernur		Jumlah Seluruh Suara Sah Calon Gubernur dan Wakil Gubernur
	No Urut 1	No Urut 2	
(1)	(2)	(3)	(6)
010 Sungai Boh	869	187	1 056
020 Kayan Selatan	1 133	77	1 210
030 Kayan Hulu	983	182	1 165
040 Kayan Hilir	494	359	853
050 Pujungan	858	95	953
060 Bahau Hulu	617	113	730
070 Sungai Tubu	220	155	375
080 Malinau Selatan Hulu	756	404	1 160
090 Malinau Selatan	1 432	836	2 268
100 Malinau Selatan Hilir	963	478	1 441
110 Mentarang	1 230	1 570	2 800
120 Mentarang Hulu	112	337	449
130 Malinau Utara	3 114	2 429	5 543
140 Malinau Barat	2 881	2 092	4 973
150 Malinau Kota	5 599	4 760	10 359
Malinau 2015	21 261	14 074	35 335

Sumber : Komisi Pemilihan Umum Kabupaten Malinau

Tabel 2.10 Banyaknya Anggota Hansip Menurut Kecamatan dan Klasifikasi Tugas di Kabupaten Malinau, 2015

Kecamatan <i>District</i>	Kualifikasi Tugas <i>Job Qualification</i>			Jumlah <i>Total</i>
	Linmas <i>Public Care</i>	Kamra <i>Civil Peacefull</i>	Wanra <i>Civil Opposite</i>	
(1)	(2)	(3)	(4)	(5)
010 Sungai Boh	7	-	-	7
020 Kayan Selatan	3	-	-	3
030 Kayan Hulu	10	-	-	10
040 Kayan Hilir	7	-	-	7
050 Pujungan	4	-	-	4
060 Bahau Hulu	8	-	-	8
070 Sungai Tubu	2	-	-	2
080 Malinau Selatan Hulu	10	-	-	10
090 Malinau Selatan	3	-	-	3
100 Malinau Selatan Hilir	10	-	-	10
110 Mentarang	37	-	-	37
120 Mentarang Hulu	4	-	-	4
130 Malinau Utara	121	-	-	121
140 Malinau Barat	33	-	-	33
150 Malinau Kota	211	-	-	211
Malinau 2015	470	0	0	470

Sumber : Badan KesbangLinmas Kabupaten Malinau



3

**KEPENDUDUKAN
DAN
KETENAGAKERJAAN**

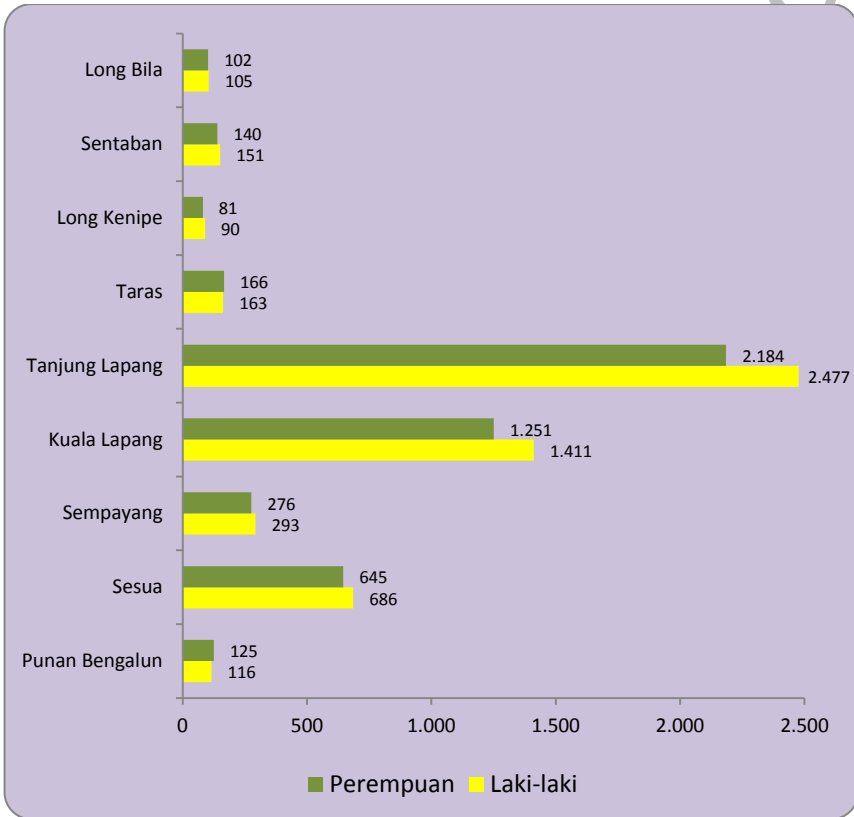
ULASAN

Jumlah penduduk pada 2015 mencapai 10.462 jiwa dan 2.568 keluarga yang terdiri dari laki-laki sebanyak 5.492 jiwa dan perempuan sebanyak 4.970 jiwa. Jumlah penduduk terbanyak di desa Tanjung Lapang sebanyak 4.661 jiwa dan paling sedikit di desa Long Kenipe sebanyak 171 jiwa.

Kecamatan Malinau Barat merupakan daerah yang kelebihan penduduk laki-laki. Hal ini terlihat dari nilai rasio jenis kelamin bernilai 110,50.

Penduduk Kecamatan Malinau Barat mayoritas adalah petani, tercatat pada tahun 2015 sebanyak 1.226 jiwa adalah petani/pekebun, 475 PNS/TNI/Polri, 792 buruh/karyawan, 336 wiraswasta dan 316 lainnya.

Gambar 3 Banyaknya Penduduk Menurut Desa dan Jenis Kelamin di Kecamatan Malinau Barat, 2015



3.1 KEPENDUDUKAN

Tabel 3.1.1 Jumlah Penduduk dan Laju Pertumbuhan Penduduk Menurut Kecamatan di Kabupaten Malinau 2000, dan 2010

Kecamatan	SP2000	SP2010	LPP	Sex Ratio		Distribusi (%)	
	L+P	L+P	2000 -2010	2000	2010	2000	2010
(1)	(2)	(3)	(4)	(5)	(6)	(7)	(8)
Sungai Boh	1.273	2.148	5,37	105,26	114,26	3,48	3,43
Kayan Selatan	1.721	1.711	(0,09)	101,42	116,65	4,70	2,73
Kayan Hulu	2.145	2.535	1,68	102,71	102,85	5,86	4,05
Kayan Hilir	1.185	1.352	1,33	113,51	125,71	3,23	2,16
Pujungan	2.044	1.800	(1,26)	130,18	113,35	5,58	2,88
Bahau Hulu	1.237	1.460	1,67	125,32	120,59	3,38	2,33
Malinau Selatan	5.068	7.999	4,67	109,92	116,57	13,83	12,78
Mentarang	4.566	5.291	1,48	114,38	120,63	12,46	8,45
Mentarang Hulu	704	756	0,72	108,98	112,94	1,92	1,21
Malinau Utara	5.221	10.124	6,85	107,35	110,06	14,25	16,18
Malinau Barat	4.633	8.157	5,82	103,84	106,80	12,65	13,03
Malinau Kota	6.835	19.247	10,91	108,90	106,28	18,66	30,76
JUMLAH	36.632	62.580	5,50	109,93	114,14	100,00	100,00

Sumber : Sensus Penduduk BPS

Tabel 3.1.2 Jumlah Penduduk Menurut Desa, Jenis Kelamin, dan Rasio Jenis Kelamin di Kecamatan Malinau Barat, 2015

Desa	Penduduk			Rasio Jenis Kelamin
	Laki-laki	Perempuan	Jumlah	
(1)	(2)	(3)	(4)	(5)
Punan Bengalun	116	125	241	92,80
Sesua	686	645	1.331	106,36
Sempayang	293	276	569	106,16
Kuala Lapang	1.411	1.251	2.662	112,79
Tanjung Lapang	2.477	2.184	4.661	113,42
Taras	163	166	329	98,19
Long Kenipe	90	81	171	111,11
Sentaban	151	140	291	107,86
Long Bila	105	102	207	102,94
Jumlah	5.492	4.970	10.462	110,50

Sumber : Registrasi Penduduk Dinas Kependudukan dan Catatan Sipil Kabupaten Malinau

Tabel 3.1.3 Banyaknya Penduduk, Keluarga, dan Rata-Rata Anggota Keluarga di Kabupaten Malinau, 2015

Desa	Penduduk	Keluarga	Rata-rata Anggota Keluarga
(1)	(2)	(3)	(4)
Punan Bengalun	241	57	4,23
Sesua	1.331	351	3,79
Sempayang	569	140	4,06
Kuala Lapang	2.662	657	4,05
Tanjung Lapang	4.661	1.130	4,12
Taras	329	77	4,27
Long Kenipe	171	44	3,89
Sentaban	291	68	4,28
Long Bila	207	44	4,70
Jumlah	10.462	2.568	4,07

Sumber : Registrasi Penduduk Dinas Kependudukan dan Catatan Sipil Kabupaten Malinau

Tabel 3.1.4 Jumlah Penduduk Pertengahan dan Akhir Tahun Menurut Desa dan Jenis Kelamin di Kecamatan Malinau Barat , 2015

Desa	Penduduk Pertengahan Tahun			Penduduk Akhir Tahun		
	Laki-laki	Perempuan	Jumlah	Laki-laki	Perempuan	Jumlah
(1)	(2)	(3)	(4)	(2)	(3)	(4)
Punan Bengalun	117	124	241	116	125	241
Sesua	691	639	1.330	686	645	1.331
Sempayang	299	280	579	293	276	569
Kuala Lapang	1.417	1.246	2.663	1.411	1.251	2.662
Tanjung Lapang	2.496	2.188	4.684	2.477	2.184	4.661
Taras	163	167	330	163	166	329
Long Kenipe	85	72	157	90	81	171
Sentaban	154	144	298	151	140	291
Long Bila	109	103	212	105	102	207
Jumlah	5.531	4.963	10.494	5.492	4.970	10.462

Sumber : Registrasi Penduduk Dinas Kependudukan dan Catatan Sipil Kabupaten Malinau

3.2 KETENAGAKERJAAN

Tabel 3.2.1 Jumlah Penduduk yang Bekerja Menurut Pekerjaan Terpilih di Kecamatan Malinau Barat, 2015

Desa	PNS/TNI/Polri	Petani	Buruh dan Karyawan	Wiraswasta	Lainnya
(1)	(2)	(3)	(4)	(5)	(6)
Punan Bengalun	1	51	0	1	5
Sesua	15	226	88	24	26
Sempayang	18	84	30	6	15
Kuala Lapang	188	221	258	84	91
Tanjung Lapang	236	459	381	212	154
Taras	2	59	13	2	5
Long Kenipe	3	18	6	3	8
Sentaban	9	58	12	4	11
Long Bila	3	50	4	0	1
Jumlah	475	1.226	792	336	316

Sumber : Registrasi Penduduk Dinas Kependudukan dan Catatan Sipil Kabupaten Malinau



4

SOSIAL

ULASAN

4.1 PENDIDIKAN

Akses untuk pendidikan sekolah dasar (SD) sebanyak 10 SD, sedangkan untuk pendidikan sekolah menengah pertama (SMP) terdapat 3 SMP dan pendidikan menengah atas (SMA) sebanyak 3 SMA. Akses perguruan tinggi bisa diperoleh di ibukota kabupaten atau kabupaten lain.

Dari segi kelayakan pengajaran, pada jenjang pendidikan SD/Sederajat seorang guru rata-rata mengajar 10-11 murid. Sementara untuk jenjang pendidikan SMP/ sederajat rata-rata seorang guru mengajar 10-11 murid dan SMA/SMK rata-rata seorang guru mengajar 6-7 murid.

4.2 KESEHATAN

Dalam rangka pemerataan pelayanan kesehatan terhadap masyarakat maka terdapat 1 unit puskesmas induk, 6 unit puskesmas, dan 10 unit posyandu yang dikelola kader posyandu dari masyarakat.

Sementara tenaga kesehatan yang ada di Puskesmas terdiri dari 53 orang terdiri dari 5 dokter, 18 bidan, 25 perawat, dan 5 tenaga medis lainnya.

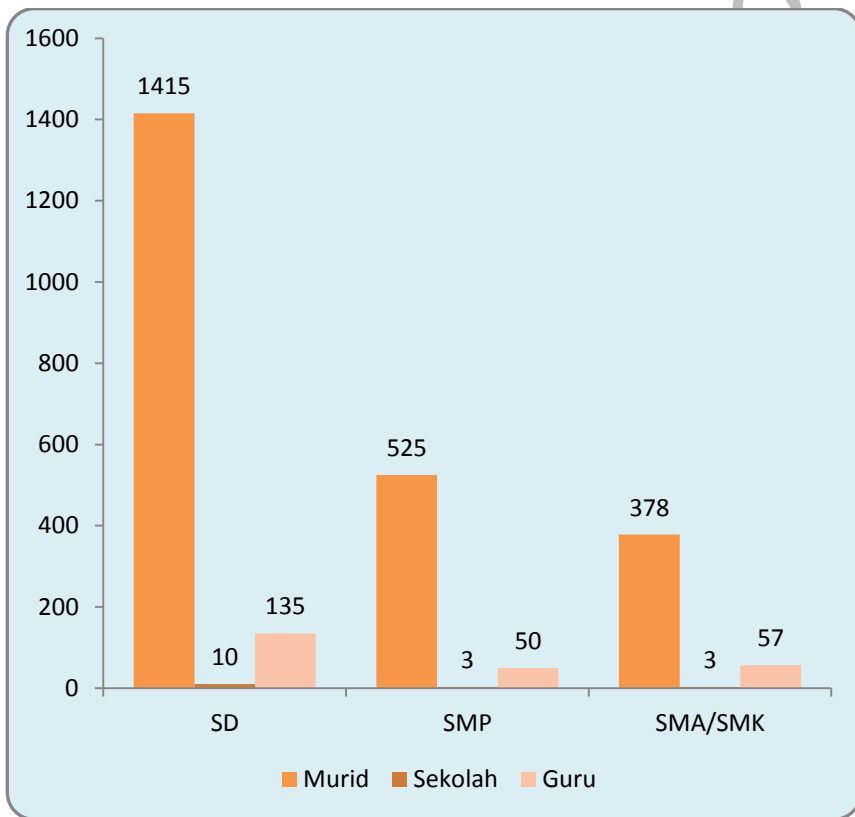
SOSIAL

Banyaknya akseptor KB aktif pada tahun 2015 sebesar 738 peserta dari 1.802 pasangan usia subur (PUS). Para Akseptor KB aktif tersebut mayoritas memilih menggunakan kontrasepsi pil, IUD, Kondom dan suntikan, masing-masing sebesar 330, 10,5, dan 393 orang.

4.3 SOSIAL LAIN

Jumlah rumah ibadah cenderung tidak banyak berubah selama beberapa tahun terakhir. Terdapat 2 masjid, 1 surau/mushola, 26 gereja kristen protestan, dan 4 gereja katolik. Mayoritas penduduk Kecamatan Malinau Barat adalah kristen protestan dengan jumlah mencapai 7.995 orang diikuti islam dengan jumlah 1.479 orang.

Gambar 4 Jumlah Sekolah, Murid dan Guru di Kecamatan Malinau Barat, 2015



4.1 PENDIDIKAN

Tabel 4.1.1 Jumlah Sekolah, Murid, Guru, dan Rasio Murid-Guru Sekolah Dasar (SD/MI) Menurut Desa di Kecamatan Malinau Barat, 2015

Desa	Sekolah	Murid	Guru	Rasio Murid-Guru
(1)	(2)	(3)	(4)	(5)
Punan Bengalun	1	61	8	7,63
Sesua	2	198	18	11,00
Sempayang	1	71	11	6,45
Kuala Lapang	1	381	24	15,88
Tanjung Lapang	2	545	37	14,73
Taras	1	56	14	4,00
Long Kenipe	0	0	0	0,00
Sentaban	1	71	14	5,07
Long Bila	1	32	9	3,56
Jumlah 2015	10	1415	135	10,48

Sumber : Dinas Pendidikan, Pemuda dan Olahraga Kabupaten Malinau

Tabel 4.1.2 Jumlah Sekolah, Murid, Guru, dan Rasio Murid-Guru Sekolah Menengah Pertama (SMP/MTS) Menurut Desa di Kecamatan Malinau Barat, 2015

Desa	Sekolah	Murid	Guru	Rasio Murid-Guru
(1)	(2)	(3)	(4)	(5)
Punan Bengalun	0	0	0	0,00
Sesua	1	96	12	8,00
Sempayang	0	0	0	0,00
Kuala Lapang	1	192	20	9,60
Tanjung Lapang	1	237	18	13,17
Taras	0	0	0	0,00
Long Kenipe	0	0	0	0,00
Sentaban	0	0	0	0,00
Long Bila	0	0	0	0,00
Jumlah 2015	3	525	50	10,50

Sumber : Dinas Pendidikan, Pemuda dan Olahraga Kabupaten Malinau

Tabel 4.1.3 Jumlah Sekolah, Murid, Guru, dan Rasio Murid-Guru Sekolah Menengah Atas (SMA) Menurut Desa di Kecamatan Malinau Barat, 2015

Desa	Sekolah	Murid	Guru	Rasio Murid-Guru
(1)	(2)	(3)	(4)	(5)
Punan Bengalun	0	0	0	0,00
Sesua	0	0	0	0,00
Sempayang	0	0	0	0,00
Kuala Lapang	1	242	23	10,52
Tanjung Lapang	0	0	0	0,00
Taras	0	0	0	0,00
Long Kenipe	0	0	0	0,00
Sentaban	0	0	0	0,00
Long Bila	0	0	0	0,00
Jumlah 2015	1	242	23	10,52

Sumber : Dinas Pendidikan, Pemuda dan Olahraga Kabupaten Malinau

Tabel 4.1.4 Jumlah Sekolah, Murid, Guru, dan Rasio Murid-Guru Sekolah Menengah Kejuruan (SMK) Menurut Desa di Kecamatan Malinau Barat, 2015

Desa	Sekolah	Murid	Guru	Rasio Murid-Guru
(1)	(2)	(3)	(4)	(5)
Punan Bengalun	0	0	0	0,00
Sesua	0	0	0	0,00
Sempayang	0	0	0	0,00
Kuala Lapang	0	0	0	0,00
Tanjung Lapang	2	136	34	4,00
Taras	0	0	0	0,00
Long Kenipe	0	0	0	0,00
Sentaban	0	0	0	0,00
Long Bila	0	0	0	0,00
Jumlah 2015	2	136	34	4,00

Sumber : Dinas Pendidikan, Pemuda dan Olahraga Kabupaten Malinau

Tabel 4.1.5 Jumlah Mahasiswa dan Lulusan di Politeknik Malinau, 2008-2015

Tahun	Mahasiswa			Lulusan/ Wisudawan		
	Laki-laki	Perempuan	Jumlah	Laki-laki	Perempuan	Jumlah
	(3)	(4)		(5)	(6)	
(1)	(3)	(4)	(5)	(6)	(7)	(8)
2015	215	293	508	29	64	93
2014	436	451	887	73	47	130
2013	331	341	672	99	82	181
2012	255	291	546	109	138	247
2011	382	383	765	0	0	0
2010	495	413	908	0	0	0
2009	341	238	579	0	0	0
2008	168	161	329	0	0	0

Sumber : Politeknik Malinau

4.2 KESEHATAN

Tabel 4.2.1 Jumlah Fasilitas Kesehatan Menurut Desa di Kecamatan Malinau Barat, 2015

Desa	Rumah Sakit	Puskesmas	Puskesmas Pembantu	Posyandu	Lainnya
(1)	(2)	(3)	(4)	(5)	(6)
Punan Bengalun	0	0	1	1	0
Sesua	0	0	1	1	0
Sempayang	0	0	1	2	0
Kuala Lapang	0	0	0	1	0
Tanjung Lapang	0	1	0	2	2
Taras	0	0	1	1	0
Long Kenipe	0	0	1	1	0
Sentaban	0	0	1	1	0
Long Bila	0	0	0	0	0
Jumlah 2015	0	1	6	10	2

Sumber : Dinas Kesehatan Kabupaten Malinau

Tabel 4.2.2 Jumlah Tenaga Kesehatan di Puskesmas Kecamatan Malinau Barat, 2011-2015

Tahun	Tenaga Kesehatan				
	Dokter	Perawat	Bidan	Tenaga Farmasi	Ahli Gizi
(1)	(2)	(3)	(4)	(5)	(6)
2011	4	20	9	-	-
2012	4	18	12	1	1
2013	4	18	14	-	-
2014	3	14	13	0	0
2015	5	25	18	2	3

Sumber : Dinas Kesehatan Kabupaten Malinau

Tabel 4.2.3 Jumlah Tenaga Kesehatan Menurut Desa di Kecamatan Malinau Barat, 2014

Tahun	Tenaga Kesehatan			
	Dokter	Dokter Gigi	Bidan	Tenaga Kesehatan Lain
(1)	(2)	(3)	(4)	(5)
Punan Bengalun	0	0	2	1
Sesua	0	0	1	3
Sempayang	0	0	1	1
Kuala Lapang	1	1	3	8
Tanjung Lapang	1	0	6	4
Taras	0	0	2	1
Long Kenipe	0	0	0	0
Sentaban	0	0	2	0
Long Bila	0	0	1	0
Jumlah	2	1	18	18

Sumber : PODES 2014 BPS

Tabel 4.2.4 Jumlah Puskesmas/Pustu dan Rasio Puskesmas/Pustu per 1.000 penduduk, 2015

Desa	Puskesmas/Pustu	Penduduk	Rasio per 100 Penduduk
(1)	(2)	(3)	(4)
Punan Bengalun	1	241	2,41
Sesua	1	1331	13,31
Sempayang	1	569	5,69
Kuala Lapang	0	2662	0,00
Tanjung Lapang	1	4661	46,61
Taras	1	329	3,29
Long Kenipe	1	171	1,71
Sentaban	1	291	2,91
Long Bila	0	207	0,00
Jumlah 2015	7	10462	75,93

Sumber : Dinas Kesehatan dan Dinas Kependudukan dan Catatan Sipil Kabupaten Malinau

Tabel 4.2.5 Jumlah Pasangan Usia Subur dan Peserta KB Aktif Menurut Kecamatan di Kecamatan Malinau Barat, 2011-2015

Tahun	PUS	PIL	IUD	Kondom	Suntikan	Lainnya
(1)	(2)	(3)	(4)	(5)	(6)	(7)
2011	1.726	633	6	28	541	80
2012	1.784	849	9	51	262	32
2013	1.726	329	5	28	389	18
2014	1784	329	9	51	262	32
2015	1 802	330	10	5	393	-

Sumber : Badan Pemberdayaan Perempuan dan KB

4.3 AGAMA

Tabel 4.3.1 Jumlah Penduduk Menurut Desa dan Agama yang Dianut di Kabupaten Malinau, 2015

Desa	Islam	Kristen	Katolik	Hindu	Budha
(1)	(2)	(3)	(4)	(5)	(6)
Punan Bengalun	1	182	58	0	0
Sesua	153	916	262	0	0
Sempayang	27	498	44	0	0
Kuala Lapang	319	2.190	142	7	4
Tanjung Lapang	935	3.466	240	1	19
Taras	12	317	0	0	0
Long Kenipe	8	45	118	0	0
Sentaban	13	185	93	0	0
Long Bila	11	196	0	0	0
Jumlah	1.479	7.995	957	8	23

Sumber : Dinas Kependudukan dan Catatan Sipil Kabupaten Malinau

Tabel 4.3.2 Jumlah Tempat Peribadatan Menurut Desa di Kecamatan Malinau Barat, 2015

Desa	Masjid	Mushola	Gereja Kristen	Gereja Katholik	Pura	Vihara
(1)	(2)	(3)	(4)	(5)	(6)	(7)
Punan Bengalun	0	0	2	0	0	0
Sesua	1	0	5	2	0	0
Sempayang	0	0	2	0	0	0
Kuala Lapang	0	0	6	0	0	0
Tanjung Lapang	1	1	6	1	0	0
Taras	0	0	1	0	0	0
Long Kenipe	0	0	0	0	0	0
Sentaban	0	0	1	1	0	0
Long Bila	0	0	3	0	0	0
Jumlah	2	1	26	4	0	0

Sumber : Kementerian agama Kabupaten Malinau



5

PERTANIAN

ULASAN

5.1 PADI, PALAWIJA DAN HORTIKULTURA

Pertanian merupakan sektor unggulan di Kecamatan Malinau Barat. Produksi tanaman pangan di Kecamatan Malinau Barat memperlihatkan hasil yang pasang surut karena cara bercocok tanam masyarakat yang masih bersifat tradisional dan dukungan sistem pertanian seperti irigasi, pupuk dan bibit yang masih terbatas.

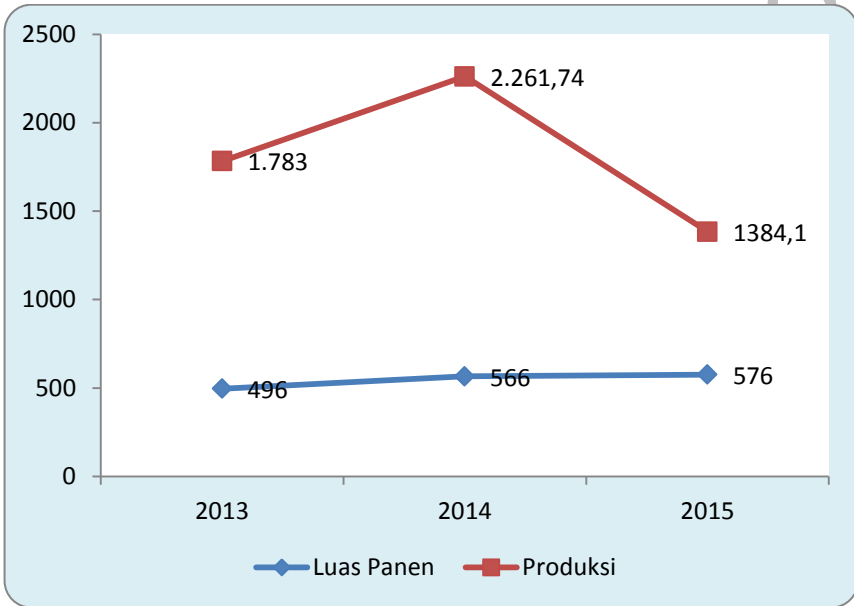
Produksi padi sawah tahun 2015 sebesar 1.384,1 ton, dimana luas panen mencapai 576 ha. Sedangkan padi ladang luas panen sebesar 627 hektare dengan produksi 1.216,4 ton.

5.2 PERKEBUNAN, PETERNAKAN DAN PERIKANAN

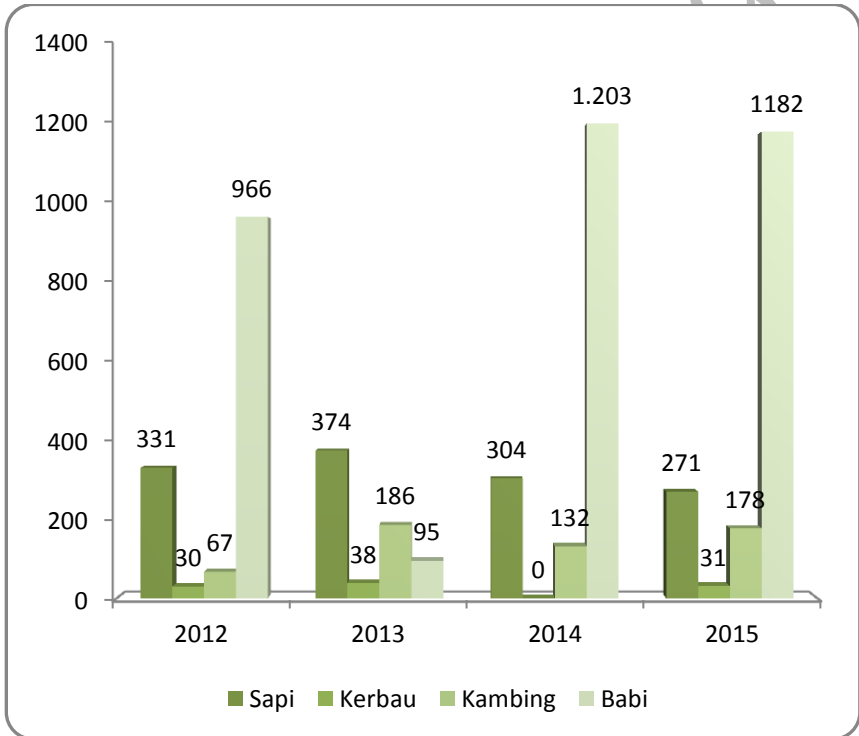
Sektor perikanan yang merupakan sumber makanan penting di kecamatan ini didominasi perikanan dari perairan umum. Produksi perikanan perairan umum sebesar 18,93 ton dan dari perikanan budidaya kolam 38,61 ton. Perkembangan produksi perikanan cukup fluktuatif.

Populasi ternak yang ada di Kecamatan Malinau Barat antara lain sapi, kerbau, kambing, babi, ayam ras, ayam kampung, dan itik. Pada tahun 2015 populasi ternak besar terbesar adalah babi sebanyak 1.182 ekor.

Gambar 5 Luas Panen (Ha) dan Produksi (Ton) Padi Sawah di Kecamatan Malinau Barat, 2011-2015



Gambar 6 Jumlah Ternak (Ekor) Menurut Jenis Ternak di Kecamatan Malinau Barat, 2011-2015



PERTANIAN

5.1 TANAMAN PANGAN

Tabel 5.1.1 Luas Lahan Sawah Menurut Jenis Pengairan di Kecamatan Malinau Barat (hektar), 2012-2015

Tahun	Irigasi	Non Irigasi	Jumlah
(1)	(2)	(3)	(4)
2012	113	227	340
2013	100	580	680
2014	100	580	680
2015	244	716	960

Sumber : Laporan statistik pertanian tanaman pangan, penggunaan lahan

Tabel 5.1.2 Luas Panen Tanaman Padi dan Palawija (Ha) Menurut Jenis Tanaman di Kecamatan Malinau Barat, 2012-2015

Jenis Tanaman	2012	2013	2014	2015
(1)	(2)	(3)	(4)	(5)
Padi Sawah	283	496	566	576
Padi Ladang	737	600	622	627
Jagung	15	20	35	61
Kedelai	2	2	0	2
Kacang Tanah	7	9	15	19
Kacang Hijau	2	0	0	0

Sumber : Laporan statistik pertanian tanaman pangan, penggunaan lahan

Tabel 5.1.3 Produksi Tanaman Padi dan Palawija (Ton) Menurut Jenis Tanaman di Kecamatan Malinau Barat, 2012-2015

Jenis Tanaman	2012	2013	2014	2015
(1)	(2)	(3)	(4)	(5)
Padi Sawah	10188	1.783	2.261,74	1384,1
Padi Ladang	16214	1.349	1.540,69	1216,4
Jagung	272	52	78,68	147,9
Kedelai	21	2	0	2
Kacang Tanah	71	9	1,02	21
Kacang Hijau	20	0	0	0

Sumber : Laporan statistik pertanian tanaman pangan, penggunaan lahan

5.2 HORTIKULTURA

Tabel 5.2.1 Luas Panen Tanaman Sayur-sayuran (Ha) Menurut Jenis Tanaman di Kecamatan Malinau Barat, 2012-2015

Jenis Tanaman	2012	2013	2014	2015
(1)	(2)	(3)	(4)	(5)
Kacang Panjang	18	16	13	-
Cabe Besar	-	-	8	0
Cabe Rawit	30	10	10	4
Tomat	0	0	0	-
Ketimun	20	13	10	-
Kangkung	11	18	14	-
Petsai/ Sawi	8	18	12	6
Terung	17	8	9	-
Bayam	16	21	14	-
Buncis	11	1	0	-

Sumber : Dinas pertanian melalui survei pertanian hortikultura

Tabel 5.2.2 Produksi Tanaman Sayur-sayuran (Ton) Menurut Jenis Tanaman di Kecamatan Malinau Barat, 2012-2015

Jenis Tanaman	2012	2013	2014	2015
(1)	(2)	(3)	(4)	(5)
Kacang Panjang	55	11,8	7	-
Cabe Besar	-	-	2,2	0,3
Cabe Rawit	80,3	10,81	4,8	4,5
Tomat	0	0	0	-
Ketimun	53,8	15,97	5,9	-
Kangkung	24,2	10,9	3	-
Petsai/ Sawi	18,8	8,6	2,5	1,2
Terung	48,4	11,1	4,3	-
Bayam	40,3	9,71	2,7	-
Buncis	23,8	0,35	0	-

Sumber : Dinas pertanian melalui survei pertanian hortikultura

Tabel 5.2.3 Produksi Tanaman Buah-buahan (Ton) Menurut Jenis Tanaman di Kecamatan Malinau Barat, 2012-2015

Jenis Tanaman	2012	2013	2014	2015
(1)	(2)	(3)	(4)	(5)
Durian	100	0	106	100,5
Cempedak/Nangka	298,2	331	404	-
Pisang	122	161	211,8	381
Rambutan	22,1	0	52,5	-
Jeruk Siam	81	649	44,2	4,5
Jeruk Besar	11	203	0	88,3
Duku/Langsat	75	27	80,8	-
Pepaya	21,5	139	12,1	16,2
Nenas	2,4	25	1,5	3,9
Mangga	31	115	19,1	30,8

Sumber : Dinas pertanian melalui survei pertanian hortikultura

5.3 PERKEBUNAN

Tabel 5.3.1 Luas Panen Tanaman Perkebunan (Ha) Menurut Jenis Tanaman di Kecamatan Malinau Barat, 2011-2015

Jenis Tanaman	2012	2013	2014	2015
(1)	(2)	(3)	(4)	(5)
Karet	205	213	213	393
Kelapa	0,5	0,5	1	0
Kelapa	368	423	423	450
Kopi	282,5	280	250	230
Lada	1	2	2	2
Kakao	1.033,00	1.034	979	373
Teh	0	0	0	0

Sumber : Dinas Perkebunan Kabupaten Malinau

Tabel 5.3.2 Produksi Tanaman Perkebunan (Ton) Menurut Jenis Tanaman di Kecamatan Malinau Barat, 2011-2015

Jenis Tanaman	2012	2013	2014	2015
(1)	(2)	(3)	(4)	(5)
Karet	0	0	2	4
Kelapa	0,5	1	0	0
Kelapa	0	0	528	3 600
Kopi	100	80	25	30
Lada	1	0,6	0	0,6
Kakao	200	260	100	80
Teh	0	0	0	0

Sumber : Dinas Perkebunan Kabupaten Malinau

PERTANIAN

5.4 PETERNAKAN DAN PERIKANAN

Tabel 5.4.1 Jumlah Ternak dan Unggas (ekor) Menurut Jenis Ternak di Kecamatan Malinau Barat , 2015

Jenis Tanaman	2012	2013	2014	2015
(1)	(2)	(3)	(4)	(5)
Sapi Perah	0	0	0	-
Sapi Potong	331	374	304	271
Kerbau	30	38	0	31
Kuda	0	0	0	-
Kambing	67	186	132	178
Domba	0	0	0	-
Babi	966	95	1.203	1 182
Ayam Buras	98790	20956	14.000	15 300
Itik	1999	701,89	1233	854
Ayam Kampung	16172	5202	12931	2 252

Sumber : Dinas Pertanian, Peternakan, dan Perikanan Kabupaten Malinau

Tabel 5.4.2 Jumlah Rumah Tangga Perikanan Menurut Jenis Budidaya di Kecamatan Malinau Barat, 2012-2015

Tahun	Perairan Umum	Kolam	Jumlah
(1)	(2)	(3)	(4)
2012	66	199	265
2013	66	199	265
2014	82	205	287
2015	82	71	153

Sumber : Dinas Pertanian, Peternakan, dan Perikanan Kabupaten Malinau

PERTANIAN

Tabel 5.4.3 Produksi Perikanan (Ton) Menurut Jenis Budidaya Perikanan di Kecamatan Malinau Barat , 2012-2015

Tahun	Perairan Umum	Kolam	Jumlah
(1)	(2)	(3)	(4)
2012	31,93	5,44	37,37
2013	23,38	7,15	30,53
2014	21,46	13,4	34,86
2015	18,93	38,61	57,54

Sumber : Dinas Pertanian, Peternakan, dan Perikanan Kabupaten Malinau



6

INDUSTRI, PERTAMBANGAN DAN ENERGI

ULASAN

Jumlah industri di Kecamatan Malinau Barat yang tercatat di dinas perindustrian, perdagangan dan koperasi kabupaten Malinau sebanyak 91 unit yang semuanya industri mikro/kecil. Industri terbanyak adalah pembuatan batu bata sejumlah 30 usaha.

Persebaran pengguna listrik di kabupaten Malinau belum merata, terutama listrik PLN. Pada tahun 2015 tercatat pengguna listrik PLN di Kecamatan Malinau Barat sebanyak 1.794 keluarga, listrik non PLN 85 keluarga dan 93 keluarga tanpa listrik.

6.1 PERTAMBANGAN

Tabel 6.1.1 Produksi Batu Bara di Kabupaten Malinau, 2015

Bulan	Produksi (Metrik ton)
(1)	(2)
Januari	460 390,4
Februari	347 805,8
Maret	388 060,3
April	366 076,7
Mei	506 883,0
Juni	524 912,0
Juli	567 600,0
Agustus	589 094,0
September	455 019,0
Oktober	522 098,9
Nopember	559 417,0
Desember	503 293,0
Jumlah/ Total 2015	5 790 650,10
2014	4 027 947,84

Sumber: Dinas Pertambangan dan Energi Kabupaten Malinau

6.2 INDUSTRI

Tabel 6.2.1 Jumlah Industri Menurut Kecamatan di Kabupaten Malinau, 2015

Kecamatan	Jumlah Industri (Unit)
(1)	(2)
Malinau Kota	147
Malinau Utara	75
Malinau Barat	91
Malinau Selatan	24
Mentarang	97
Malinau Selatan Hulu	23
Malinau Selatan Hilir	43
Kayan Hulu	22
Kayan Selatan	22
Kayan Hilir	15
Pujungan	9
Sungai Boh	32
Mentarang Hulu	7
Bahau Hulu	13
Sungai Tubu	13
Jumlah	633

Sumber: Dinas Perindustrian, Perdagangan dan Koperasi Kabupaten Malinau

Tabel 6.2.2 Jumlah Industri Menurut Jenisnya di Kecamatan Malinau Barat, 2015

Jenis	Jumlah	Skala Industri
(1)	(2)	(3)
Pembuatan batu bata	30	Kecil
Meubeleir	9	Kecil
Bengkel motor	19	17 Kecil, 2 Menengah
Penggilingan kopi	1	Kecil
Penggilingan padi	13	Kecil
Servis elektronik	2	Kecil
Pandai besi	5	Kecil
Penjahit	1	Kecil
Aspal hotmix	1	Besar
Pembuatan perahu	5	Kecil
Depo isi ulang		Kecil
J U M L A H	91	

Sumber: Dinas Perindustrian, Perdagangan dan Koperasi Kabupaten Malinau

6.3 ENERGI

Tabel 6.3.1 Daya Terpasang, Produksi, dan Distribusi Listrik PT. PLN (Persero) pada Cabang/Ranting PLN di Kabupaten Malinau, 2011-2015

Tahun/Year	Daya Terpasang <i>Installed Capacity</i> (KW)	Produksi Listrik <i>Production</i> (KWh)	Listrik Terjual <i>Electricity Sold</i> (KWh)	Dipakai Sendiri <i>Own Usage</i> (KWh)	Susut/Hilang <i>Shrined</i> (KWh)
(1)	(2)	(3)	(4)	(5)	(6)
2011		25 037,00	21 892,13	0,00	3 145,00
2012		29 680,00	27 669,00	0,00	1 226,00
2013	13 862,00	40 744,00	27 931,00	0,00	3 876,00
2014		46 976,00	43 985,00	0,00	2 990,00
2015		49 654,00	47 210,00	0,00	2 444,00

Sumber : Perusahaan Listrik Negara Kabupaten Malinau

Tabel 6.3.2 Banyaknya Produksi Air Minum, yang Terjual, dan yang Hilang dari Perusahaan Air Minum di Kabupaten Malinau (m³), 2015

Bulan	Produksi	Terjual	Hilang
(1)	(2)	(3)	(4)
Januari	254.138,40	210.613,81	43.524,59
Februari	230.364,00	201.000,96	29.363,04
Maret	256.327,20	188.410,34	67.916,86
April	248.209,20	214.303,10	33.906,10
Mei	257.128,02	223.496,00	33.632,02
Juni	254.580,84	228.453,11	26.127,73
Juli	260.964,00	191.440,00	69.524,00
Agustus	255.227,40	244.768,00	10.459,40
September	271.587,60	224.089,00	47.498,60
Oktober	283.496,40	226.300,00	57.196,40
November	275.220,00	215.154,67	60.065,33
Desember	285.145,20	227.702,99	57.442,21
Jumlah	3.132.388,26	2.595.731,98	536.656,28

Sumber : PDAM Malinau Kabupaten Malinau

Tabel 6.3.3 Jumlah Keluarga Pengguna Listrik Menurut Desa di Kecamatan Malinau Barat, 2014

Desa	Listrik PLN	Listrik Non PLN	Tanpa Listrik
(1)	(2)	(3)	(4)
Punan Bengalun	0	56	3
Sesua	314	14	6
Sempayang	112	4	0
Kuala Lapang	510	9	0
Tanjung Lapang	660	0	20
Taras	78	0	0
Long Kenipe	3	2	59
Sentaban	71	0	2
Long Bila	46	0	3
Jumlah	1794	85	93

Sumber : Kantor Camat Malinau Barat



7

PERDAGANGAN

ULASAN

Jumlah pasar di Kecamatan Malinau Barat tahun 2014 ada 1 unit di ibukota kecamatan. Selain pasar di wilayah kecamatan juga terdapat 13 warung/kedai makan dan 90 toko/warung kelontong untuk mendukung perekonomian warga.

Terdapat 70 pedagang di Kecamatan Malinau Barat. Menurut Dinas perindustrian, perdagangan dan koperasi kabupaten Malinau, Pedagang dibedakan menjadi 4 yaitu pedagang besar (investasi 10 milyar ke atas), pedagang menengah (investasi 500 juta- 10 miliar), pedagang kecil (investasi 50 juta-500 juta), dan pedagang mikro (investasi 0-50 juta). Menurut skala investasi tersebut, Kecamatan Malinau Barat terdapat 0 pedagang besar, 0 pedagang menengah, 9 pedagang kecil dan 61 pedaganga mikro.

PERDADANGAN

Tabel 7.1 Jumlah Pedagang Menurut Kecamatan di Kabupaten Malinau, 2015

	Kecamatan	Pedagang Besar	Pedagang Menengah	Pedagang Kecil	Pedagang Mikro
	(1)	(2)	(3)	(4)	(5)
010	Sungai Boh	0	0	0	17
020	Kayan Selatan	0	0	5	15
030	Kayan Hulu	0	0	8	15
040	Kayan Hilir	0	0	4	8
050	Pujungan	0	0	9	10
060	Bahau Hulu	0	0	2	16
070	Sungai Tubu	0	0	0	5
080	Malinau Selatan Hulu	0	0	0	10
090	Malinau Selatan	0	0	3	37
100	Malinau Selatan Hilir	0	0	0	12
110	Mentarang	0	0	4	56
120	Mentarang Hulu	0	0	0	5
130	Malinau Utara	0	0	1	79
140	Malinau Barat	0	0	9	61
150	Malinau Kota	0	13	137	1135
	Malinau 2015	-	13	182	1 481

Sumber: Dinas Perindustrian, Perdagangan dan Koperasi Kabupaten Malinau

Tabel 7.2 Jumlah Usaha Dagang Menurut Jenisnya di Kecamatan Malinau Barat, 2015

Skala Usaha	Skala Investasi (Rp)	Jumlah Usaha Dagang
(1)	(2)	(3)
Mikro	0 – 50.000.000	61
Kecil	50.000.000 – 500.000.000	9
Menengah	500.000.000 – 10.000.000.000	0
Besar	10.000.000.000 keatas	0
Jumlah		70

Sumber: Dinas Perindustrian, Perdagangan dan Koperasi Kabupaten Malinau

Tabel 7.3 Jumlah Sarana Perekonomian Menurut Jenis Fasilitasnya di Kecamatan Malinau Barat , 2014

Desa	Warung / Kedai Makanan Minuman	Toko/Warung Kelontong	Penginapan	Pasar
(1)	(2)	(3)	(4)	(5)
Punan Bengalun	0	3	0	0
Sesua	4	16	0	0
Sempayang	0	8	0	0
Kuala Lapang	5	22	0	0
Tanjung Lapang	4	30	0	1
Taras	0	4	0	0
Long Kenipe	0	1	0	0
Sentaban	0	4	0	0
Long Bila	0	2	0	0
Jumlah	13	90	0	1

Sumber : Kantor Camat Malinau Barat



8

**HOTEL,
TRANSPORTASI
DAN KOMUNIKASI**

ULASAN

Permukaan jalan darat terluas yang ada di Kecamatan Malinau Barat berupa aspal dan dapat dilalui kendaraan bermotor roda 4. Sarana transportasi menuju ibukota kabupaten ditempuh selama 0-1 jam dengan jarak tempuh 3-25 km dengan transportasi darat.

Sarana transportasi umum yang tersedia antara lain angkutan perdesaan. Sedangkan untuk sarana transportasi antar desa dan kecamatan tidak semua desa tersedia trayek tetap. Warga biasanya menggunakan kendaraan pribadi untuk keperluan transportasi tersebut.

Dalam sarana berkomunikasi di Kecamatan Malinau Barat terdapat telepon kabel, tidak terdapat wartel/telepon umum, ada fasilitas internet desa/warnet, sinyal telepon seluler dapat diterima, dan tidak ada kantor pos.

8.1 HOTEL

Tabel 8.1.1 Nama dan Alamat Hotel Berbintang dan Non Bintang di Kabupaten Malinau, 2015

	Nama	Alamat	Telepon
	(1)	(2)	(3)
1.	PENGINAPAN ERNA	JL. PENEMBAHAN RT.02 NO 04	(0553) 21240
2.	PENGINAPAN KARTIKA	JL. PENEMBAHAN RT. 1 NO 22	(0553) 21086
3.	HANDAYANI LOSMEN	JL. PANEMBAHAN RT II NO 17	(0553) 21122
4.	PENGINAPAN CHERY	JL. LAPANGAN TERBANG MALINAU	(0553) 21445
5.	PENGINAPAN WIRA DHARMA	JL. PANEMBAHAN RT 03 NO.27	(0553) 21605
6.	HANURA LOSMEN	JL. RAJA PANDITA RT.V TANJUNG BELIMBING	(0553) 21650
7.	PENGINAPAN WIJAYA PRIMA	JL. RAJA PANDITA- KEC.MALINAU KOTA	(0553) 21988
8.	PENGINAPAN CAHAYA	JL. AJINATAJAYA	(0553) 20233
9.	HOTEL HERLIS	JL. AJINATAJAYA	
10.	HOTEL HOKIWA	JL. AJINATAJAYA	
11.	HOTEL MAHKOTA	JL. RAJA PANDITA – MALINAU HULU	
12.	PENGINAPAN DAMAI INDAH	JL. RAJA PANDITA- PELITA KANAAN	
13.	MC HOTEL	JL. ABDUL MUTALIB	
14.	PENGINAPAN GRACE	SUNGAI BOH	
15.	PENGINAPAN NAPOLEON	KAYAN SELATAN	
16.	PENGINAPAN MOMING	PUJUNGAN	
17.	PENGINAPAN APUI	PUJUNGAN	
18.	PENGINAPAN ANYE APUY	BAHAU HULU	
19.	PENGINAPAN SUMARDI	BAHAU HULU	
20.	MESS KECAMATAN	MENTARANG HULU	
21.	MESS GERDEMA	MENTARANG HULU	
22.	PENGINAPAN INGGONG ALA	KAYAN HULU	
23.	PENGINAPAN IBAU ALA	KAYAN HULU	
24.	MESS KECAMATAN	KAYAN HILIR	
25.	MESS PAKING	JL. PANEMBAHAN	
26.	PENGINAPAN SUDI MAMPIR	JL. PANEMBAHAN	

Sumber/Source: Dinas Kebudayaan dan Pariwisata Kabupaten Malinau

8.2 TRANSPORTASI

Tabel 8.2.1 Lapangan Terbang Perintis di Kabupaten Malinau, 2015

Kecamatan	Nama Lapangan	Panjang Landasan	Kondisi Lapangan	Pesawat
(1)	(2)	(3)	(4)	(5)
Kayan Hulu	Long Nawang	450x20	Tanah/ Rumput	CESSNA 206
Sungai Boh	Mahak Baru	650x23	Gravel (Kerikil)	C-185
	Long Lebusan	800x30	Tanah/ Rumput	C-185
Kayan Hilir	Data Dian	420x18	Tanah/ Rumput	CESSNA 207
	Long Sule	430x20	Tanah/ Rumput	CESSNA 208
	Long Metun	-	-	-
Kayan Selatan	Long Ampung	900x23	Aspal/ Beton	C-212
	Long Sungai Barang	360x20	Rumput	C-185
Pujungan	Long Pujungan	350x20	Tanah/ Rumput	CESSNA 2012
Bahau Hulu	Long Alango	330x20	Tanah/ Rumput	CESSNA 2013
Malinau	Kol. RA. Bessing	1450x30	Aspal	ATR – 42/72
Mentarang Hulu	Long Pala	340x20	Tanah/ Rumput	CESSNA 2013

Sumber : Dinas Perhubungan Kabupaten Malinau

Tabel 8.2.2 Jenis Permukaan Jalan Terluas Menurut Desa di Kecamatan Malinau Barat , 2014

Desa	Aspal/ Beton	Diperkeras	Tanah	Lainnya
(1)	(2)	(3)	(4)	(4)
Punan Bengalun	-	√	-	-
Sesua	√	-	-	-
Sempayang	√	-	-	-
Kuala Lapang	√	-	-	-
Tanjung Lapang	√	-	-	-
Taras	√	-	-	-
Long Kenipe	√	-	-	-
Sentaban	√	-	-	-
Long Bila	√	-	-	-

Sumber : Kantor Camat Malinau Barat

Tabel 8.2.3 Keberadaan Jalan yang Dapat Dilalui Kendaraan Roda Empat Menurut Desa di Kecamatan Malinau Barat , 2015

Desa	Sepanjang Tahun	Sepanjang Tahun Kecuali Saat Tertentu	Sepanjang Tahun Kecuali Musim Hujan	Tidak Dapat Dilalui
(1)	(2)	(3)	(4)	(4)
Punan Bengalun	√	-	-	-
Sesua	√	-	-	-
Sempayang	√	-	-	-
Kuala Lapang	√	-	-	-
Tanjung Lapang	√	-	-	-
Taras	√	-	-	-
Long Kenipe	√	-	-	-
Sentaban	√	-	-	-
Long Bila	√	-	-	-

Sumber : Kantor Camat Malinau Barat

Tabel 8.2.4 Jarak, Waktu Tempuh, Sarana Transportasi dan Angkutan menuju Ibukota Kecamatan Menurut Desa di Kecamatan Malinau Barat , 2015

Desa	Jarak (Km)	Waktu Tempuh (jam)	Sarana Transportasi	Angkutan yang Biasa Digunakan		
				Umum	Pribadi	Lainnya
(1)	(2)	(3)	(4)	(5)	(6)	(7)
Punan Bengalun	27	1	Darat	-	√	-
Sesua	15	1	Darat	-	√	-
Sempayang	10	1	Darat	-	√	-
Kuala Lapang	2	1	Darat	-	√	-
Tanjung Lapang	1	1	Darat	-	√	-
Taras	5	1	Darat	-	√	-
Long Kenipe	19	1	Darat	√	-	-
Sentaban	17	1	Darat	√	-	-
Long Bila	20	1	Darat	-	√	-

Sumber : Kantor Camat Malinau Barat

Tabel 8.2.5 Jarak, Waktu Tempuh, Sarana Transportasi dan Angkutan menuju Ibukota Kabupaten Menurut Desa di Kecamatan Malinau Barat , 2015

Desa	Jarak (Km)	Waktu Tempuh (jam)	Sarana Transportasi	Angkutan yang Biasa Digunakan		
				Umum	Pribadi	Lainnya
(1)	(2)	(3)	(4)	(5)	(6)	(7)
Punan Bengalun	24	1	Darat	-	√	-
Sesua	12	1	Darat	√	-	-
Sempayang	7	1	Darat	-	√	-
Kuala Lapang	3	1	Darat	-	√	-
Tanjung Lapang	5	1	Darat	-	√	-
Taras	8	1	Darat	-	√	-
Long Kenipe	23	1	Darat	√	-	-
Sentaban	20	1	Darat	√	-	-
Long Bila	25	1	Darat	-	√	-

Sumber : Kantor Camat Malinau Barat

8.3 KOMUNIKASI

Tabel 8.3.1 Sarana Komunikasi dan Informasi di Kecamatan Malinau Barat , 2015

Desa	Keberadaan Telepon Kabel	Keberadaan Telepon Umum/ Wartel	Keberadaan Sinyal Telepon	Fasilitas Internet Desa/ Warnet	Keberadaan Kantor Pos
(1)	(2)	(3)	(4)	(4)	(5)
Punan Bengalun	-	-	√	-	-
Sesua	-	-	√	-	-
Sempayang	-	-	√	-	-
Kuala Lapang	√	-	√	-	-
Tanjung Lapang	√	-	√	-	-
Taras	-	-	√	√	-
Long Kenipe	-	-	√	-	-
Sentaban	-	-	√	-	-
Long Bila	-	-	√	-	-

Sumber : Kantor Camat Malinau Barat

The background features a complex, abstract design. A large, stylized blue shape, resembling a thick, curved arrow or a ribbon, dominates the upper half. It has a vibrant orange inner border. Below this, a white grid pattern of thin lines is visible against a light blue background. The overall aesthetic is modern and technical.

9

KEUANGAN DAN HARGA

ULASAN

Sektor keuangan Kecamatan Malinau Barat salah satunya digerakkan oleh koperasi. Terdapat 16 koperasi di tahun 2015 yang terdiri dari 0 KUD, 4 non KUD dan 12 Koperasi Sekolah.

Untuk menjalankan pemerintahan desa, pemerintah desa di Kecamatan Malinau Barat menerima dana dari pemerintah dan dana-dana lain yang sah. Anggaran pemerintah desa di setiap desa pada tahun 2013 berkisar antara 1,2-1,3 milyar. Dari anggaran yang ada, pemerintah desa mampu merealisasikan pengeluaran antara 1,1 -1,2 milyar.

Tabel 9.1 Jumlah Koperasi Menurut Jenis Koperasi di Kabupaten Malinau, 2015

Kecamatan	K U D	Non KUD	Koperasi Sekolah	Jumlah
(1)	(2)	(3)	(4)	(5)
10 Sungai Boh	0	4	0	4
20 Kayan Selatan	0	2	1	3
30 Kayan Hulu	1	3	2	6
40 Kayan Hilir	0	4	0	4
50 Pujungan	1	2	2	5
60 Bahau Hulu	0	1	1	2
70 Sungai Tubu	0	0	0	0
80 Malinau Selatan Hulu	0	1	0	1
90 Malinau Selatan	0	8	3	11
100 Malinau Selatan Hilir	0	0	0	0
110 Mentarang	1	1	5	7
120 Mentarang Hulu	0	1	0	1
130 Malinau Utara	0	11	7	18
140 Malinau Barat	0	4	12	16
150 Malinau Kota	0	15	22	37
Kabupaten Malinau	3	57	55	115

Sumber: Dinas Perindustrian, Perdagangan dan Koperasi Kabupaten Malinau

Tabel 9.2 Realisasi Penerimaan dan Pengeluaran Desa (juta Rp) di Kecamatan Malinau Barat , 2013

Desa	Penerimaan	Pengeluaran
(1)	(2)	(3)
Punan Bengalun	1200	1200
Sesua	1200	1204
Sempayang	1200	1200
Kuala Lapang	1200	1200
Tanjung Lapang	1200	1200
Taras	1200	1200
Long Kenipe	1200	1200
Sentaban	1357	1199
Long Bila	1200	1200

Sumber : Kantor Camat Malinau Barat

DATA

MENCERDASKAN BANGSA



***BADAN PUSAT STATISTIK
KABUPATEN MALINAU***

Jalan Pusat Pemerintahan, Malinau 77554

Telepon: 0553-2022087

Website: malinukab.bps.go.id

E-mail: bps6406@bps.go.id