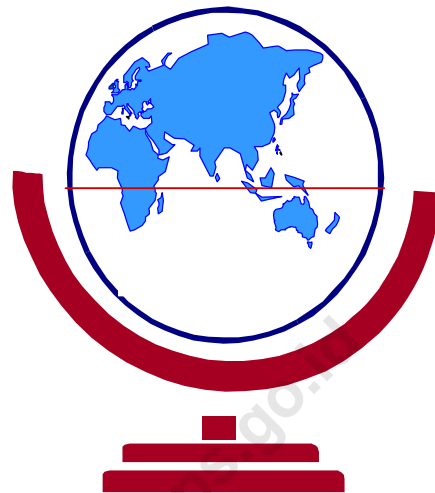


BPS : 13099.1003  
Katalog BPS : 1102001.1309070

*B O N J O L  
D A L A M A N G K A  
T A H U N 2 0 1 0*



**E Q U A T O R**



**BADAN PUSAT STATISTIK KABUPATEN PASAMAN  
PROPINSI SUMATERA BARAT**

<https://pasamankab.go.id>

## BONJOL DALAM ANGKA TAHUN 2010

ISSN : ---  
Nomor Publikasi : 13099.1003  
Katalog BPS : 1102001.1309070  
Ukuran Buku : 21,5 cm x 16,5 cm  
Jumlah Halaman : 119 halaman

Naskah Laporan :  
Koordinator Statistik Kecamatan Kecamatan Bonjol

Gambar Kulit :  
Seksi Integrasi Pengolahan dan Diseminasi Statistik

Diterbitkan oleh :  
Badan Pusat Statistik Kabupaten Pasaman

Boleh dikutip dengan menyebutkan sumbernya

## KATA PENGANTAR

Untuk memenuhi data statistik, khususnya data statistik Kecamatan Bonjol, Badan Pusat Statistik (BPS) Kabupaten Pasaman dan Mantri Statistik Kecamatan Bonjol, berupaya untuk menerbitkan Kecamatan Bonjol Dalam Angka.

Publikasi Kecamatan Bonjol tahun 2010 memuat keadaan tahun 2009. Kami menyadari isi publikasi ini masih banyak kelemahan-kelemahannya. Untuk itu kami sangat memerlukan bantuan, terutama Camat serta jajarannya dan seluruh Dinas/Instansi yang berada di Kecamatan Bonjol. Mudah-mudahan pada penerbitan selanjutnya, publikasi ini dapat diterbitkan dengan data yang lebih lengkap dan sempurna.

Akhirnya kepada semua pihak yang telah ikut membantu hingga terbitnya publikasi ini kami ucapkan terima kasih.

**Bonjol, Oktober 2010**

**KOORDINATOR STATISTIK  
KECAMATAN BONJOL**

**PROKNAYCO ARSENAL**  
**NIP. 19850816 200502 1 002**

## DAFTAR ISI

	<b>HAL.</b>
Peta Kecamatan Bonjol . . . . .	i
Peta Kabupaten Pasaman . . . . .	iii
Kata Sambutan . . . . .	v
Kata Pengantar . . . . .	vii
Daftar Isi . . . . .	ix
<b>BAB 1      LETAK GEOGRAFIS</b>	
Tabel 1.1    Letak Georafis Kecamatan Bonjol . . . . .	3
Tabel 1.2    Luas Daerah per Nagari . . . . .	4
Tabel 1.3    Perbandingan Luas Kecamatan Bonjol dengan Kecamatan Lainnya Di Kab. Pasaman . . . . .	5
Tabel 1.4    Luas Lahan Menurut Penggunaannya . . . . .	6
Tabel 1.5    Jarak Nagari ke Ibu Kota Kecamatan, Kabupaten dan Propinsi . .	7
Tabel 1.6    Nama Sungai . . . . .	8
Tabel 1.7    Rata-rata Curah Hujan dan Jumlah Hari Hujan . . . . .	9
Tabel 1.8    Nama Gunung dan Tingginya . . . . .	10
<b>BAB 2      PEMERINTAHAN</b>	
Gambar 1    Struktur Pemerintahan Kecamatan . . . . .	13
Tabel 2.1    Nama-Nama Camat dan Masa Jabatannya . . . . .	14
Tabel 2.2    Nama-Nama Wali Nagari Menurut Tk. Pendidikan . . . . .	15

Tabel 2.3	Nama Ketua Lembaga Adat Nagari (LAN) . . . . .	16
Tabel 2.4	Nama Nagari Dan Jorong . . . . .	17
Tabel 2.5	Banyak TPS dan Pemilih untuk Pemilihan Anggota Legislatif Pada Pemilu 2009 per Nagari . . . . .	19
Tabel 2.6	Banyak Perolehan Suara untuk Pemilihan Anggota Legislatif pada Pemilu 2009 . . . . .	20

### **BAB 3 KEPENDUDUKAN**

Tabel 3.1	Perkembangan Jumlah Penduduk Menurut Jenis Kelamin Tahun 2005 - 2009 . . . . .	23
Tabel 3.2	Perbandingan Jumlah Penduduk Kecamatan Bonjol dengan Kecamatan Lain di Kabupaten Pasaman . . . . .	24
Tabel 3.3	Luas Nagari, Banyaknya Rumah tangga dan Penduduk per Nagari . . . . .	25
Tabel 3.4	Nagari Penduduk Menurut Jenis Kelamin per Nagari . . . . .	26
Tabel 3.5	Penduduk Menurut Kelompok Umur . . . . .	27
Tabel 3.6	Penduduk Menurut Usia Sekolah . . . . .	28
Tabel 3.7	Penduduk Menurut Pendidikan Tertinggi yang Ditamatkan . . . . .	29
Tabel 3.8	Penduduk Berumur 10 Tahun Keatas Menurut Lapangan Usaha . . . . .	30
Tabel 3.9	Mutasi Penduduk per Nagari . . . . .	31
Tabel 3.10	Piramida Penduduk Menurut Kelompok Umur . . . . .	32

### **BAB 4 SOSIAL**

Tabel 4.1	Banyak Sekolah, Kelas dan Rombel Menurut Tingkat Pendidikan . . . . .	35
Tabel 4.2	Banyak Guru Dan Murid Menurut Tingkat Pendidikan . . . . .	36

Tabel 4.3	Rasio Murid Terhadap Kelas, Rombel Dan Guru Menurut Tingkat Pendidikan . . . . .	37
Tabel 4.4	Banyak Peserta EBTANAS Dan Yang Lulus Menurut Tingkat Pendidikan . . . . .	38
Tabel 4.5	Banyak Sekolah, Kelas, Guru Dan Murid SD per Nagari . . . . .	39
Tabel 4.6	Banyak Peserta Ebtanas dan Yang Lulus Tingkat SD per Nagari	40
Tabel 4.7	Banyak MDA, Guru dan Murid per Nagari . . . . .	41
Tabel 4.8	Banyak TPA/TPSA Guru dan Murid per Nagari . . . . .	42
Tabel 4.9	Banyak Fasilitas Kesehatan per Nagari . . . . .	43
Tabel 4.10	Banyak Fasilitas Kesehatan . . . . .	44
Tabel 4.11	Banyak Bidan dan Dukun Terlatih per Nagari. . . . .	45
Tabel 4.12	Banyak Petugas Kesehatan . . . . .	46
Tabel 4.13	Target dan Realisasi Peserta KB Baru per Nagari . . . . .	47
Tabel 4.14	Banyak Peserta KB Baru Menurut Alat Kontrasepsi Yang Digunakan per Nagari . . . . .	48
Tabel 4.15	Peserta KB Baru dan Alat Kontrasepsi Yang Digunakan. . . . .	50
Tabel 4.16	Jumlah PUS dan Peserta Aktif KB per Nagari . . . . .	51
Tabel 4.17	Banyak Peserta Aktif KB Menurut Alat Kontrasepsi Yang Digunakan . . . . .	52
Tabel 4.18	Peserta Aktif KB Dan Alat Kontrasepsi Yang Digunakan . . . . .	54
Tabel 4.19	Banyak Balita per Nagari . . . . .	55
Tabel 4.20	Banyak Keluarga Prasejahtera Dan Sejahtera I, II, ,III . . . . .	56
Tabel 4.21	Banyak Hewan Qurban pada Hari Raya Idul Adha Tahun 2005 – 2009 . . . . .	57
Tabel 4.22	Banyak Tempat Ibadah per Nagari . . . . .	58
Tabel 4.23	Banyak Nikah, Talak, Cerai Dan Rujuk per Nagari . . . . .	59
Tabel 4.24	Banyak Penduduk Berdasarkan Agama per Nagari . . . . .	60
Tabel 4.25	Nama-nama Pasar Dan Hari Pasar . . . . .	61
Tabel 4.26	Nama-Nama Objek Wisata . . . . .	62

## BAB 5 PERTANIAN

Tabel 5.1	Luas Tanam, Panen dan Produksi Padi Dan Palawija per Nagari	65
Tabel 5.2	Luas Tanam, Panen dan Produksi Padi dan Palawija . . . . .	69
Tabel 5.3	Luas Tanam, Panen dan Produksi Sayuran per Nagari . . . . .	70
Tabel 5.4	Luas Tanam, Panen dan Produksi Sayuran. . . . .	73
Tabel 5.5	Luas Tanam, Panen dan Produksi Buah-buahan per Nagari	74
Tabel 5.6	Luas Tanam, Panen dan Produksi Buah-buahan . . . . .	77
Tabel 5.7	Jumlah Alat-Alat Pertanian. . . . .	78
Tabel 5.8	Luas Areal Sawah dan Jenis Pengairan per Nagari . . . . .	79
Tabel 5.9	Luas Areal Sawah Menurut Jenis Pengairan . . . . .	80
Tabel 5.10	Luas Tanam dan Produksi Tanaman Perkebunan per Nagari . . .	81
Tabel 5.11	Luas Tanam dan Produksi Tanaman Perkebunan . . . . .	85
Tabel 5.12	Banyak Rumahtangga Peternak dan Populasi Ternak Menurut Jenis per Nagari . . . . .	86
Tabel 5.13	Banyak Rumahtangga Peternak dan Populasi Menurut Jenisnya.	88
Tabel 5.14	Jumlah Pemotongan Ternak Menurut Jenis Ternaknya. . . . .	89
Tabel 5.15	Banyak Rumahtangga Peternak Serta Populasi Unggas per Nagari . . . . .	90
Tabel 5.16	Luas Areal dan Produksi Perikanan . . . . .	91
Tabel 5.17	Banyak Kelompok Tani, Kelas dan Anggota per Nagari . . . . .	92

## BAB 6 LISTRIK DAN AIR MINUM

Tabel 6.1	Banyak Pelanggan Listrik Menurut Jenis Pelanggan . . . . .	97
Tabel 6.2	Banyak Pelanggan Air Bersih Menurut Jenis Pelanggan . . . . .	98

**BAB 7 PERHUBUNGAN POS DAN TELEKOMUNIKASI**

Tabel 7.1	Panjang Jalan Kabupaten Dirinci Menurut Jenis Permukaan, Kondisi dan Kelas Jalan . . . . .	101
Tabel 7.2	Lalu Lintas Surat Dalam Negeri Melalui Kantor Pos Kecamatan	102
Tabel 7.3	Lalu Lintas Surat Luar Negeri Melalui Kantor Pos Kecamatan	103
Tabel 7.4	Lalu Lintas Wesel Pos Dalam Negeri Yang Diterima / Dikirim Melalui Kantor Pos Kecamatan. . . . .	104
Tabel 7.5	Lalu Lintas Wesel Pos Luar Negeri Yang Diterima / Dikirim Melalui Kantor Pos Kecamatan. . . . .	105
Tabel 7.6	Lalu Lintas Paket Pos Yang Dikirim/Diterima Dari Dalam / Luar Negeri Melalui Kantor Pos Kecamatan . . . . .	106
Tabel 7.6	Lalu Lintas Paket Pos Yang Dikirim/Diterima Dari Dalam / Luar Negeri Melalui Kantor Pos Kecamatan . . . . .	107



**TABEL 1.1**  
**LETAK GEOGRAFIS**  
**KECAMATAN BONJOL**

Uraian	Keterangan
(1)	(2)
1. Letak Geografis	100°09' - 100°21' BT 00°06'LU - 00°06' LS
2. Batas Daerah	
Sebelah Utara	Kecamatan Lubuk Sikaping
Sebelah Selatan	Kabupaten Agam
Sebelah Barat	Kecamatan Simpang Alahan Mati
Sebelah Timur	Kabupaten 50 Kota
3. Luas Daerah	194,32 Km <sup>2</sup>
4. Ketinggian dari Permukaan Laut	100 - 1.160 Meter

Sumber Data : Badan Pertanahan Nasional

**TABEL 1.2**  
**LUAS DAERAH PER NAGARI**

Nagari	Luas Daerah	
	( Km <sup>2</sup> )	Persentase
(1)	(2)	(3)
1. Ganggo Mudiak	96,60	49,71
2. Ganggo Hilia	45,77	23,55
3. Koto Kaciak	27,66	14,23
4. Limo Koto	24,29	12,50
Jumlah	194,32	100,00

Sumber Data : Badan Pusat Statistik Kab. Pasaman

**TABEL 1.3**  
**PERBANDINGAN LUAS KECAMATAN BONJOL**  
**DENGAN KECAMATAN LAINNYA DI KABUPATEN PASAMAN**

K e c a m a t a n	Luas ( Km <sup>2</sup> )	Persentase
(1)	(2)	(3)
1. <b>B o n j o l</b>	<b>194,32</b>	<b>4,92</b>
2. III Nagari	352,92	8,94
3. Simpang Alahan Mati	69,56	1,76
4. Lubuk Sikaping	346,50	8,78
5. II Koto	360,63	9,13
6. P a n t i	212,95	5,39
7. Padang Gelugur	159,95	4,05
8. Rao	236,18	5,98
9. Mapat Tunggul	605,29	15,33
10. Mapat Tunggul Selatan	471,72	11,95
11. Rao Selatan	338,98	8,59
12. Rao Utara	598,63	15,17
Jumlah	3.947,63	100,00

Sumber Data : Badan Pusat Statistik Kab. Pasaman

**TABEL 1.4**  
**LUAS LAHAN MENURUT PENGGUNAAN**

Penggunaan Lahan	Luas ( Ha )
(1)	(2)
<b>1. Lahan Sawah</b>	<b>1.547</b>
1.1 Irigasi Teknis	---
1.2 Irigasi Setengah Teknis	1.328
1.3 Irigasi Sederhana	135
1.4 Irigasi Desa/Non PU	84
1.5 Tadah Hujan	---
1.6 Pasang Surut dll	---
<b>2. Bukan Lahan Sawah</b>	<b>17.885</b>
<b><u>a. Lahan Kering</u></b>	<b>17.806</b>
2.1 Pekarangan	257
2.2 Tegal/Kebun	520
2.3 Ladang/Huma	0
2.4 Pengembalaan/Pd. Rumput	0
2.5 Sementara tidak diusahakan	1.644
2.6 Ditanami Pohon/Hutan rakyat	1.958
2.7 Hutan Negara	8.334
2.8 Perkebunan	4.890
2.9 Lain-lain	203
<b><u>b. Lahan Lainnya</u></b>	<b>79</b>
2.10 Rawa-rawa/tdk ditanami	---
2.11 Tambak	---
2.12 Kolam/Tebat/Empang	79
<b>J u m l a h</b>	<b>19.432</b>

Sumber Data : Hasil Survey Pertanian ( SP-LAHAN )

**TABEL 1.5**  
**JARAK NAGARI KE IBU KOTA KECAMATAN,**  
**KABUPATEN DAN PROPINSI**

Nagari	Jarak ke Ibu Kota ( Km )		
	Kec.	Kab.	Prop.
(1)	(2)	(3)	(4)

1. Ganggo Mudiak	2	18	157
2. Ganggo Hilia	1	21	152
3. Koto Kaciak	7	29	144
4. Limo Koto	5	27	142

Sumber Data : Badan Pusat Statistik Kab. Pasaman

**TABEL 1.6**  
**NAMA SUNGAI**

Nama Sungai		
1. Air Talang	19. Air Angek	37. Batang Langkuih
2. Air Mumpak Kaciak	20. Air Pinang	38. Batang Kularian
3. Air Mumpak Gadang	21. Air Batang Baririk	39. Batang Ligi Kaciak
4. Air Tandikek	22. Air Pano	40. Batang Ligi Gadang
5. Air Abu	23. Air Talanggukan	41. Batang Timaran
6. Air Dareh	24. Air Ateh Batu	42. Batang Lasi
7. Air Biso	25. Anak Air Duku	43. Batang Limau Karetan
8. Air Kijang	26. Sungai Landai	44. Batang Kinandan
9. Air Baling	27. Batang Marumuk	45. Batang Manggia
10. Air Simpang	28. Batang Manggani	46. Bindalik Kaciak
11. Air Talang	29. Batang Bubus	47. Bindalik Gadang
12. Air Paku	30. Batang Rambutan	48. Batang Kasok
13. Air Pamicikan	31. Batang Sikaciak	49. Batang Bindalik
14. Air Bula'an	32. Batang Musus	50. Batang Ambacang
15. Air Putih	33. Batang Alahan Panjang	51. Batang Simpai
16. Air Tawar	34. Batang Laring	52. Batang Air Talang
17. Air Tapa Gadang	35. Batang Sunai	53. Batang Sariak
18. Air Tapa Hitam	36. Batang Marambung	

Sumber Data : Dinas Pekerjaan Umum Kab. Pasaman

**TABEL 1.7**  
**RATA-RATA CURAH HUJAN DAN JUMLAH HARI HUJAN**

Bulan	Curah Hujan	Hari Hujan
(1)	(2)	(3)
1. Januari	55	12
2. Februari	51	10
3. Maret	3	10
4. April	55	8
5. Mei	65	10
6. Juni	61	10
7. Juli	52	12
8. Agustus	72	10
9. September	69	12
10. Oktober	70	14
11. Nopember	68	18
12. Desember	62	13

Sumber Data : UPT Dinas PU Kab. Pasaman Wilayah I

**TABEL 1.8**  
**NAMA GUNUNG DAN TINGGINYA**

Nama Gunung	Tingginya ( m )
(1)	(2)

**1. AMBUN**

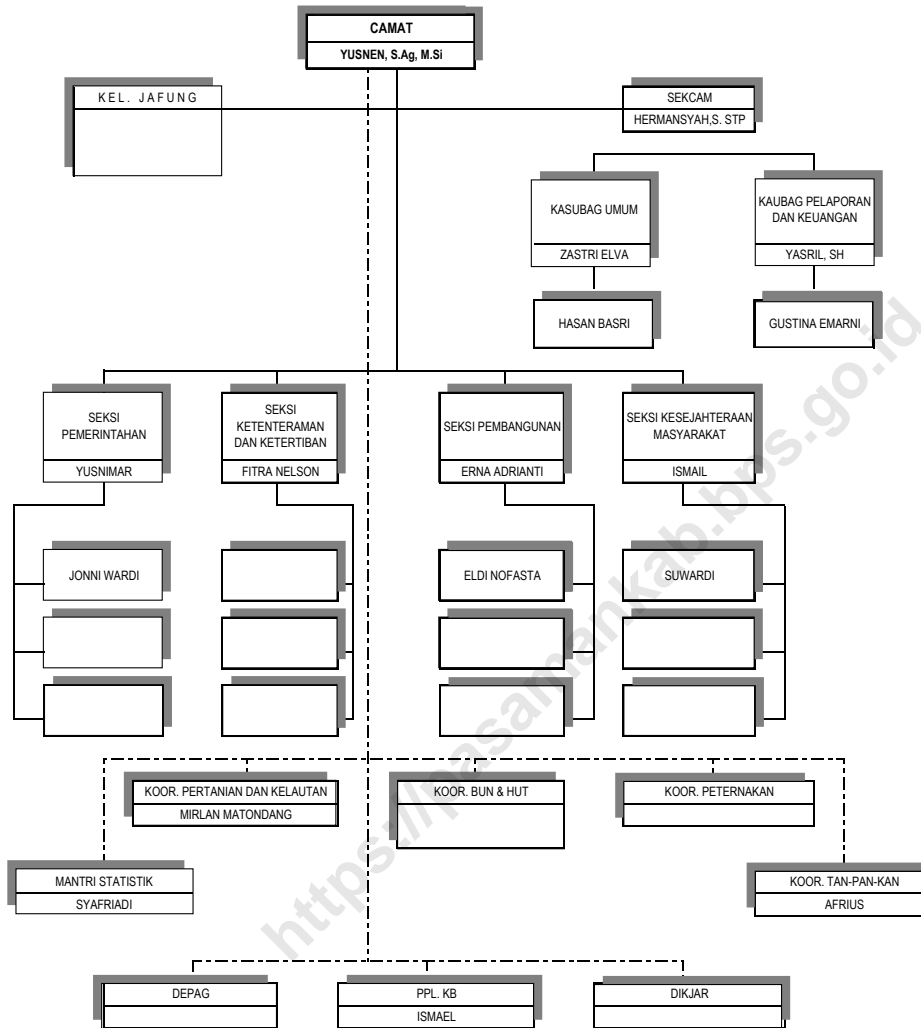
2.060

---

Sumber Data : Pemerintah Kecamatan Bonjol



**GAMBAR 1 : STRUKTUR PEMERINTAHAN KECAMATAN BONJOL**



----- Dinas/Instansi yang berkantor di Kantor Camat

Sumber Data : Pemerintah Kecamatan Bonjol

**TABEL 2.1**  
**NAMA - NAMA CAMAT DAN MASA JABATANNYA**

Nama Camat	Masa Jabatan		
(1)	(2)		
1. Sadin Dt. Rajo Lelo	*)		
2. Sawan Kanon	*)		
3. M. Zen	*)		
4. Bagindo Bahari	*)		
5. Teguh Santoso	*)		
6. Syahbuddin Dt Sinaro	*)	----	1966
7. Jusan Suki	1966	----	1969
8. Drs. Asril Zaman	1969	----	1970
9. Harun Siregar	1970	----	1975
10. Drs. Nasar Hamid	1975	----	1977
11. Drs. Asdirsyah	1977	----	1979
12. Mahyudin, BA	1979	----	1981
13. Slamet Susanto	1981	----	1982
14. Drs. Hasim Asmi	1982	----	1985
15. Aida Rajab	1985	----	1986
16. Drs. Deswar Hardani	1986	----	1990
17. Drs. Jasman Malik	1990	----	1992
18. Drs. Mukhtaruddin	1992	----	1996
19. Drs. Zainal	1996	----	1998
20. Drs. Mahiruddin Jamal	1998	----	1999
21. Drs. Mulyatmin CH	1999	----	2001
22. Drs. Muchlis Syam	2001	----	2001
23. Drs. Harisman Nst	2001	----	2005
24. Drs. Afwan	2003	----	2003
25. Drs. Sayuti Pohan	2003	----	2004
26. Drs. Hendri Tanjung	2004	----	2005
27. M. Yunus S.Sos	2005	----	2007
28. Djoko Ripanto S.Sos	2007	----	2009
29. Yusnen, S.Ag, M.Si	2009	----	Sekarang

Catatan : \*) Data tidak tersedia

Sumber Data : Pemerintah Kecamatan Bonjol

**TABEL 2.2**  
**NAMA WALI NAGARI MENURUT TINGKAT PENDIDIKAN**

Nagari	N a m a	
	Wali Nagari	Tk. Pendidikan
(1)	(2)	(3)

1. Ganggo Mudiak	Syofyan Effendi	SLTA
2. Ganggo Hilia	A. Malin Bandaro	MAN
3. Koto Kaciak	Kamisur Hadi	SLTA
4. Limo Koto	Zamsaminur	SLTA

Sumber Data : Pemerintah Kecamatan Bonjol

**TABEL 2.3**  
**NAMA KETUA LEMBAGA ADAT NAGARI ( LAN )**

Nagari	Nama Ketua LAN	Pendidikan
(1)	(2)	(3)
1. Ganggo Mudiak	SB. Dt. Pamuncak	SLTA
2. Ganggo Hilia	Edinur Dt. Mangkuto	SMEA
3. Koto Kaciak	Khairul Dt. Bg. Kali	SLTA
4. Limo Koto	Werma Dt. Bagindo	D2

Sumber Data : Pemerintah Kecamatan Bonjol

**TABEL 2.4**  
**NAMA NAGARI DAN JORONG**

Nagari	Jorong
(1)	(2)
<b>1. Ganggo Mudiak</b>	<ul style="list-style-type: none"> <li>1 . Koto Tengah</li> <li>2 . Biduak</li> <li>3 . Kampuang Belimbing</li> <li>4 . Kampuang Baru</li> <li>5 . Kampuang Alai</li> <li>6 . Kampuang Tampang</li> <li>7 . Lubuak Ambacang</li> </ul>
<b>2. Ganggo Hilia</b>	<ul style="list-style-type: none"> <li>1 . Musus</li> <li>2 . Padang Laweh</li> <li>3 . Padang Baru</li> <li>4 . Tanjung Alai</li> <li>5 . Kampuang Jambak</li> <li>6 . Kampuang Koto</li> <li>7 . Pasar Bonjol</li> <li>8 . Caniago</li> <li>9 . Kampuang Talang</li> <li>10 . Tanjung Bungo</li> <li>11 . Padang Bubuih</li> <li>12 . Sianok</li> </ul>

Sumber Data : Badan Pusat Statistik Kab. Pasaman

## LANJUTAN TABEL 2.4 :

Nagari	Jorong
(1)	(2)

**3. Koto Kaciak**

- 1 . Tabiang
- 2 . Koto Tuo
- 3 . Parik Gadang
- 4 . Lungguak Batu
- 5 . Kampuang Anguih
- 6 . Batu Hampar

**4. Limo Koto**

- 1 . Batu Badinding Utara
- 2 . Aia Abu
- 3 . Pandam
- 4 . Batu Badinding Selatan
- 5 . Kampuang Melayu

---

Sumber Data : Badan Pusat Statistik Kab. Pasaman

**TABEL 2.5**  
**BANYAKNYA TPS DAN PEMILIH UNTUK PEMILIHAN ANGGOTA LEGISLATIF**  
**PADA PEMILU 2009 PER NAGARI**

Nagari	TPS	Pemilih
(1)	(2)	(3)
1. Ganggo Mudiak	14	2.934
2. Ganggo Hilia	26	5.040
3. Koto Kaciak	24	4.906
4. Limo Koto	18	3.581
Jumlah	82	16.461

Sumber Data : Pemerintah Kecamatan Bonjol

**TABEL 2.6**  
**BANYAKNYA PEROLEHAN SUARA UNTUK PEMILIHAN ANGGOTA LEGISLATIF**  
**PADA PEMILU 2009**

Partai	Perolehan Suara		
	DPR	DPRD I	DPRD II
(1)	(2)	(3)	(4)
1. Partai Hanu Nurani Rakyat	4.428	4.965	4.500
2. Partai Karya Peduli Bangsa	5.187	10.322	9.983
3. Partai Pengusaha dan Pekerja Indonesia	701	0	0
4. Partai Peduli Rakyat Nasional	751	1.200	1.378
5. Partai Gerakan Indonesia Raya	5.033	2.820	2.421
6. Partai Barisan Nasional	600	427	740
7. Partai Keadilan dan Persatuan Indonesia	947	712	1.225
8. Partai Keadilan Sejahtera	7.843	7.342	5.953
9. Partai Amanat Nasional	12.359	15.967	11.152
10. Partai Perjuangan Indonesia Baru	312	340	240
11. Partai Kedaulatan	326	0	0
12. Partai Persatuan Daerah	1.427	0	3.410
13. Partai Kebangkitan Bangsa	4.700	4.024	8.592
14. Partai Pemuda Indonesia	554	544	764
15. Partai Nasional Indonesia Marhaenisme	221	0	80
16. Partai Demokrasi Pembaruan	393	304	442
17. Partai Karya Perjuangan	1.118	1.258	3.600
18. Partai Matahari Bangsa	5.725	1.126	1.693
Jumlah	52.625	51.351	56.173

Sumber Data : KPU Kabupaten Pasaman (data untuk seluruh Kabupaten Pasaman)



LANJUTAN TABEL 2.6

Partai	Perolehan Suara		
	DPR	DPRD I	DPRD II
(1)	(2)	(3)	(4)
19. Partai Penegak Demokrasi Indonesia	0	2.240	431
20. Partai Demokrasi Kebangsaan	483	444	679
21. Partai Republika Nusantara	685	0	1.680
22. Partai Pelopor	755	459	1.291
23. Partai Golongan Karya	19.188	19.703	25.101
24. Partai Persatuan Pembangunan	8.231	12.330	8.685
25. Partai Damai Sejahtera	86	93	0
26. Partai Nasional Benteng Kerakyatan Indonesia	106	0	260
27. Partai Bulan Bintang	2.620	1.950	3.388
28. Partai Demokrasi Indonesia Perjuangan	1.833	3.548	3.121
29. Partai Bintang Reformasi	2.012	1.696	4.712
30. Partai Patriot	0	198	1.059
31. Partai Demokrat	25.752	19.910	12.871
32. Partai Kasih Demokrasi Indonesia	92	0	0
33. Partai Indonesia Sejahtera	57	22	0
34. Partai Kebangkitan Nasional Ulama	36	0	0
35. Partai Merdeka	14	0	0
36. Partai Persatuan Nadhatul Ummah Indonesia	21	0	0
37. Partai Sarikat Indonesia	86	61	158
38. Partai Buruh	42	74	15
Jumlah	114.724	114.079	119.624

Sumber Data : KPU Kabupaten Pasaman (data untuk seluruh Kabupaten Pasaman)

**TABEL 3.1**  
**PERKEMBANGAN JUMLAH PENDUDUK MENURUT JENIS KELAMIN**  
**TAHUN 2005 - 2009**

Tahun	Penduduk			Sex Ratio
	L	P	L+P	
(1)	(2)	(3)	(4)	(5)
2005	12.504	12.181	24.685	103
2006	12.785	12.492	25.277	102
2007	12.920	12.612	25.532	102
2008	13.045	12.731	25.776	102
2009	13.074	12.917	25.991	101

Sumber Data : Proyeksi Penduduk

**TABEL 3.2**  
**PERBANDINGAN JUMLAH PENDUDUK KECAMATAN BONJOL**  
**DENGAN KECAMATAN LAINNYA DI KABUPATEN PASAMAN**

Kecamatan	P e n d u d u k			Rata-rata Pertumbuhan Tahun 2000-2008 (%)
	L	P	L + P	
(1)	(2)	(3)	(4)	(5)
1. <b>B o n j o l</b>	<b>13.074</b>	<b>12.917</b>	<b>25.991</b>	<b>1,95</b>
2. Tigo Nagari	12.179	11.712	23.891	2,64
3. Simpang Alahan Mati	4.994	5.012	10.006	0,31
4. Lubuk Sikaping	22.735	22.991	45.726	2,37
5. Duo Koto	13.904	14.679	28.583	2,33
6. P a n t i	16.682	17.332	34.014	0,86
7. Padang Gelugur	10.792	11.169	21.961	1,78
8. Rao	11.549	11.909	23.458	1,77
9. Mapat Tunggul	4.328	4.251	8.579	1,48
10. Mapat Tunggul Selatan	3.614	3.589	7.203	0,27
11. Rao Selatan	11.848	12.208	24.056	3,11
12. Rao Utara	5.031	5.281	10.312	0,59
	130.730	133.050	263.780	1,85

Sumber Data : Proyeksi Penduduk

**TABEL 3.3**  
**LUAS NAGARI, BANYAKNYA RUMAHTANGGA DAN PENDUDUK PER NAGARI**

Nagari	Luas ( Km <sup>2</sup> )	RT	Pendd	Rata-rata Pendd	
				Km <sup>2</sup>	RT
(1)	(2)	(3)	(4)	(5)	(6)
1. Ganggo Mudiak	96,60	1.116	4.663	48	4
2. Ganggo Hilia	45,77	1.861	7.607	166	4
3. Koto Kaciak	27,66	1.849	7.527	272	4
4. Limo Koto	24,29	1.206	6.194	255	5
<b>J u m l a h</b>	<b>194,32</b>	<b>6.032</b>	<b>25.991</b>	<b>134</b>	<b>4</b>

Sumber Data : Proyeksi Penduduk

**TABEL 3.4**  
**PENDUDUK MENURUT JENIS KELAMIN PER NAGARI**

Nagari	Penduduk			Sex Ratio
	L	P	L + P	
(1)	(2)	(3)	(4)	(5)
1 Ganggo Mudiak	2.295	2.368	4.663	97
2 Ganggo Hilia	3.828	3.779	7.607	101
3 Koto Kaciak	3.815	3.712	7.527	103
4 Limo Koto	3.136	3.058	6.194	103
	13.074	12.917	25.991	101

Sumber Data : Proyeksi Penduduk

**TABEL 3.5**  
**PENDUDUK MENURUT KELOMPOK UMUR**

Kelompok Umur	Penduduk		
	L	P	L + P
(1)	(2)	(3)	(4)
0 - 4	1.452	1.328	2.780
5 - 9	1.659	1.398	3.057
10 - 14	1.667	1.645	3.312
15 - 19	1.517	1.479	2.996
20 - 24	1.129	901	2.030
25 - 29	892	862	1.754
30 - 34	782	812	1.594
35 - 39	750	780	1.530
40 - 44	754	842	1.596
45 - 49	670	695	1.365
50 - 54	522	521	1.043
55 - 59	302	347	649
60 - 64	371	438	809
65 - 69	245	302	547
70 - 74	175	242	417
75 +	187	325	512
<b>Jumlah</b>	<b>13.074</b>	<b>12.917</b>	<b>25.991</b>

Sumber Data : Proyeksi Penduduk

**TABEL 3.6**  
**PENDUDUK MENURUT USIA SEKOLAH**

Usia Sekolah	Penduduk		
	L	P	L + P
(1)	(2)	(3)	(4)
7 - 12	2.004	1.815	3.819
13 - 15	973	976	1.949
16 - 18	938	912	1.850
<b>Jumlah</b>	<b>3.915</b>	<b>3.703</b>	<b>7.618</b>

Sumber Data : Proyeksi Penduduk

**TABEL 3.7**  
**PENDUDUK MENURUT TINGKAT PENDIDIKAN YANG DITAMATKAN**

Tingkat Pendidikan	Penduduk		
	L	P	L + P
(1)	(2)	(3)	(4)
SD / Sederajat	3.955	4.093	8.048
SMP / Sederajat	2.546	2.267	4.813
SMA / Sederajat	1.527	1.437	2.964
Akademi	128	167	295
Perguruan Tinggi	77	79	156
<b>Jumlah</b>	<b>8.233</b>	<b>8.043</b>	<b>16.276</b>

Sumber Data : Proyeksi Penduduk



**TABEL 3.8**  
**PENDUDUK BERUMUR 10 TAHUN KEATAS MENURUT LAPANGAN USAHA**

	Penduduk		
	L	P	L + P
	(2)	(3)	(4)
Pertanian	4.464	1.404	5.868
Pertambangan dan Penggalian	105	4	109
Industri Pengolahan	230	145	375
Listrik dan Air Bersih	2	0	2
Bangunan	154	27	181
Perdagangan, Hotel dan Restoran	406	469	875
Pengangkutan dan Komunikasi	471	10	481
Keuangan, Persewaan dan Jasa Perusahaan	15	8	23
Jasa-jasa	314	271	585
Lainnya	4	246	250
	6.165	2.584	8.749

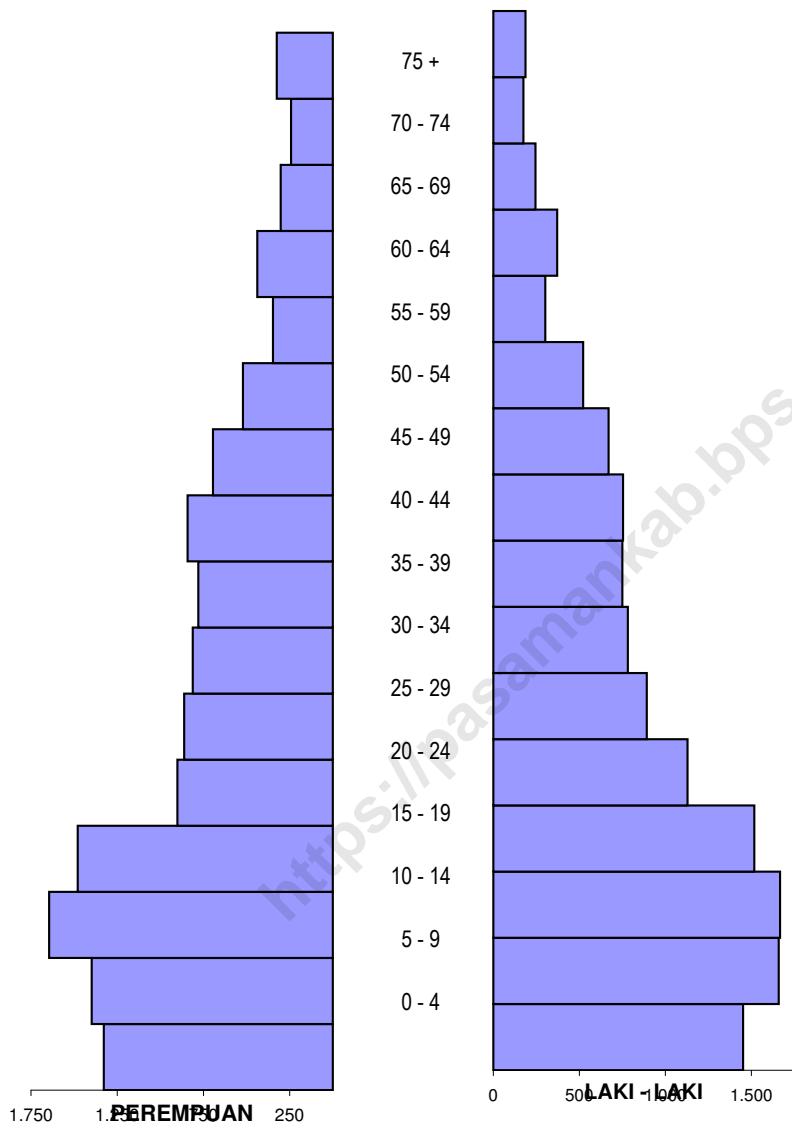
Sumber Data : Proyeksi Penduduk

**TABEL 3.9**  
**MUTASI PENDUDUK PER NAGARI**

Nagari	Lahir	Mati	Datang	Pindah
(1)	(2)	(3)	(4)	(5)
1 Ganggo Mudiak	21	9	9	111
2 Ganggo Hilia	32	10	6	13
3 Koto Kaciak	36	8	11	19
4 Limo Koto	29	9	8	9
Jumlah	118	36	34	152

Sumber Data : Proyeksi Penduduk

**GAMBAR 2**  
**PIRAMIDA PENDUDUK MENURUT KELOMPOK UMUR**  
**DAN JENIS KELAMIN**



**TABEL 4.1**  
**BANYAK SEKOLAH, KELAS DAN ROMBEL**  
**MENURUT TINGKAT PENDIDIKAN**

Tingkat Pendidikan	Sekolah	Kelas	Rombel
(1)	(2)	(3)	(4)
<b>Dilingkungan Dikjar</b>			
1. S D	25	155	150
2. S L T P	2	4	31
3. S L T A	2	22	22
4. Perguruan Tinggi	---	---	---
<b>Dilingkungan Depag</b>			
1. Ibtidaiyah	1	6	6
2. Tsanawiyah	2	16	13
3. Aliyah	2	9	6
4. Perguruan Tinggi	---	---	---
<b>Jumlah</b>	<b>34</b>	<b>212</b>	<b>228</b>

Sumber Data : Dinas Pendidikan dan Kantor Departemen Agama Kab. Pasaman

**TABEL 4.2**  
**BANYAK GURU DAN MURID MENURUT TINGKAT PENDIDIKAN**

Tingkat Pendidikan	Guru		Murid	
	L	P	L	P
(1)	(2)	(3)	(4)	(5)
<b>Dilingkungan Dikjar</b>				
1. SD	38	148	1.920	1.642
2. SLTP	15	55	521	501
3. SLTA	15	51	275	581
4. Perguruan Tinggi	---	---	---	---
<b>Dilingkungan Depag</b>				
1. Ibtidaiyah	4	12	85	61
2. Tsanawiyah	13	33	214	224
3. Aliyah	16	13	50	65
4. Perguruan Tinggi	---	---	---	---
<b>Jumlah</b>	<b>101</b>	<b>312</b>	<b>3.065</b>	<b>3.074</b>

Sumber Data : Dinas Pendidikan dan Kantor Departemen Agama Kab. Pasaman

**TABEL 4.3**  
**RASIO MURID TERHADAP KELAS, ROMBEL DAN GURU**  
**MENURUT TINGKAT PENDIDIKAN**

Tingkat Pendidikan	Rasio Murid terhadap		
	Kelas	Rombel	Guru
(1)	(2)	(3)	(4)
<b>Dilingkungan Dikjar</b>			
1. SD	23	24	19
2. SLTP	256	33	15
3. SLTA	39	39	13
4. Perguruan Tinggi	---	---	---
<b>Dilingkungan Depag</b>			
1. Ibtidaiyah	24	24	9
2. Tsanawiyah	27	34	10
3. Aliyah	13	19	4
4. Perguruan Tinggi	---	---	---
<b>Jumlah</b>	<b>29</b>	<b>27</b>	<b>15</b>

Sumber Data : Dinas Pendidikan dan Kantor Departemen Agama Kab. Pasaman

**TABEL 4.4**  
**BANYAK PESERTA EBTANAS DAN YANG LULUS**  
**MENURUT TINGKAT PENDIDIKAN**

Tingkat Pendidikan	Peserta		Lulus		% Kelulusan
	L	P	L	P	
(1)	(2)	(3)	(4)	(5)	(6)
<b>Dilingkungan Dikjar</b>					
1. S D	238	284	238	284	100,0
2. S L T P	143	201	132	155	83,4
3. S L T A	78	183	90	153	93,1
4. Perguruan Tinggi	---	---	---	---	---
<b>Dilingkungan Depag</b>					
1. Ibtidaiyah	9	10	9	10	100,0
2. Tsanawiyah	36	58	36	58	100,0
3. Aliyah	21	25	16	19	76,1
4. Perguruan Tinggi	---	---	---	---	---
<b>Jumlah</b>	<b>525</b>	<b>761</b>	<b>521</b>	<b>679</b>	<b>93,3</b>

Sumber Data : Dinas Pendidikan dan Kantor Departemen Agama Kab. Pasaman

**TABEL 4.5**  
**BANYAK SEKOLAH, KELAS, GURU DAN MURID SD PER NAGARI**

Nagari	Jumlah sekolah	Kelas	Guru	Murid
(1)	(2)	(3)	(4)	(5)
1. Ganggo Mudiak	6	37	45	742
2. Ganggo Hilia	6	35	44	862
3. Koto Kaciak	7	40	52	1.076
4. Limo Koto	6	43	45	882
Jumlah	25	155	186	3.562

Sumber : Dinas Pendidikan Kabupaten Pasaman



**TABEL 4.6**  
**BANYAK PESERTA EBTANAS DAN YANG LULUS TINGKAT SD PER NAGARI**

Nagari	Peserta EBTANAS			Yang Lulus			Sex Ratio Yang Lulus
	L	P	L+P	L	P	L+P	
(1)	(2)	(3)	(4)	(5)	(6)	(7)	(8)
1. Ganggo Mudiak	60	46	106	60	46	106	130
2. Ganggo Hilia	45	86	131	45	86	131	52
3. Koto Kaciak	62	84	146	62	84	146	74
4. Limo Koto	71	68	139	71	68	139	104
<b>Jumlah</b>	<b>238</b>	<b>284</b>	<b>522</b>	<b>238</b>	<b>284</b>	<b>522</b>	<b>84</b>

Sumber Data : Dinas Pendidikan Kabupaten Pasaman

**TABEL 4.7**  
**BANYAK MDA, GURU DAN MURID PER NAGARI**

Nagari	Banyaknya MDA	Jumlah Murid		Guru
(1)	(2)	L	P	(5)
1. Ganggo Mudiak	---	---	---	---
2. Ganggo Hilia	1	26	29	2
3. Koto Kaciak	3	102	103	3
4. Limo Koto	2	81	69	2
Jumlah	6	209	201	7

Sumber Data : KUA Kecamatan Bonjol

**TABEL 4.8**  
**BANYAK TPA/TPSA, GURU DAN MURID PER NAGARI**

Nagari	Banyaknya TPA/TPSA	Jumlah Murid		Guru
(1)	(2)	L	P	(5)
1. Ganggo Mudiak <sup>*)</sup>	---	---	---	---
2. Ganggo Hilia <sup>*)</sup>	---	---	---	---
3. Koto Kaciak <sup>*)</sup>	---	---	---	---
4. Limo Koto <sup>*)</sup>	---	---	---	---
<b>Jumlah</b>	129	1.415	1.412	209

Catatan : <sup>\*)</sup> Data per nagari tidak tersedia

Sumber Data : Kantor Departemen Agama Kabupaten Pasaman

**TABEL 4.9**  
**BANYAK FASILITAS KESEHATAN (UNIT) PER NAGARI**

Nagari	Puskes- mas	Pustu	Pos- yandu	Polindes
(1)	(2)	(3)	(4)	(5)
1. Ganggo Mudiak	---	1	6	1
2. Ganggo Hilia	2	1	13	2
3. Koto Kaciak	---	1	8	2
4. Limo Koto	---	2	10	1
Jumlah	2	5	37	6

Sumber Data : Dinas Kesehatan Kabupaten Pasaman

**TABEL 4.10**  
**BANYAK FASILITAS KESEHATAN**

Fasilitas Kesehatan	Jumlah
(1)	(2)
1. Rumah Sakit	---
2. Puskesmas	2
3. Pukesmas Pembantu	5
4. Praktek Dokter ( Umum, Spesialis, Gigi )	2
5. Posyandu	37
6. Polindes	6
7. Apotik	1
8. Toko Obat	2
<b>J u m l a h</b>	<b>55</b>

Sumber Data : Dinas Kesehatan Kabupaten Pasaman

**TABEL 4.11**  
**BANYAK BIDAN DAN DUKUN TERLATIH PER NAGARI**

Nagari	Bidan	Dukun Terlatih
(1)	(2)	(3)
1. Ganggo Mudiak	7	1
2. Ganggo Hilia	10	8
3. Koto Kaciak	1	4
4. Limo Koto	2	1
Jumlah	20	14

Sumber Data : Dinas Kesehatan Kabupaten Pasaman

**TABEL 4.12**  
**BANYAK PETUGAS KESEHATAN**

Petugas Kesehatan	Banyaknya
(1)	(2)
1. Dokter Spesialis	---
2. Dokter Umum	3
3. Dokter Gigi	---
4. Perawat Umum	5
5. Perawat Gigi	1
6. B i d a n	20
7. Dukun Terlatih	14
J u m l a h	43

Sumber Data : Dinas Kesehatan Kabupaten Pasaman

**TABEL 4.13**  
**TARGET DAN REALISASI PESERTA KB BARU PER NAGARI**

Nagari	Target	Realisasi	Persentase
(1)	(2)	(3)	(4)
1. Ganggo Mudiak	163	110	67,48
2. Ganggo Hilia	221	247	111,76
3. Koto Kaciak	220	272	123,64
4. Limo Koto	165	195	118,18
<b>Jumlah</b>	<b>769</b>	<b>824</b>	<b>107,15</b>

Sumber Data : Dinas Kesehatan Kabupaten Pasaman



**TABEL 4.14**  
**BANYAK PESERTA KB BARU MENURUT KONTRASEPSI YANG DIGUNAKAN**  
**PER NAGARI**

Nagari	IUD	MO	IMPLAN
(1)	(2)	(3)	(4)
1. Ganggo Mudiak	2	---	2
2. Ganggo Hilia	4	---	2
3. Koto Kaciak	2	---	2
4. Limo Koto	1	---	1
Jumlah	9	---	7

Sumber Data : Dinas Kesehatan Kabupaten Pasaman

LANJUTAN TABEL 4.14 :

Nagari	SUNTIK	PIL	KONDOM
(1)	(5)	(6)	(7)
1. Ganggo Mudiak	89	43	29
2. Ganggo Hilia	147	92	88
3. Koto Kaciak	67	77	40
4. Limo Koto	42	66	28
<b>Jumlah</b>	<b>345</b>	<b>278</b>	<b>185</b>

Sumber Data : Dinas Kesehatan Kabupaten Pasaman

**TABEL 4.15**  
**PESERTA KB BARU DAN ALAT KONTRASEPSI YANG DIGUNAKAN**

Jenis Kontrasepsi	Peserta KB Baru	Persentase
(1)	(2)	(3)
1. I.U.D	9	1,09
2. MO	---	---
3. IMPLAN	7	0,85
4. SUNTIK	345	41,87
5. PIL	278	33,74
6. KONDOM	185	22,45
7. OBAT VAGINAL	---	---
Jumlah	824	100,00

Sumber Data : Dinas Kesehatan Kabupaten Pasaman

**TABEL 4.16**  
**JUMLAH PUS DAN PESERTA AKTIF KB PER NAGARI**

Nagari	PUS	Peserta Aktif	Persentase
(1)	(2)	(3)	(4)
1. Ganggo Mudiak	599	380	63,44
2. Ganggo Hilia	1.302	671	51,54
3. Koto Kaciak	988	622	62,96
4. Limo Koto	641	355	55,38
Jumlah	3.530	2.028	57,45

Sumber Data : Dinas Kesehatan Kabupaten Pasaman

TABEL 4.17

## BANYAK PESERTA AKTIF KB MENURUT KONTRASEPSI YANG DIGUNAKAN

Nagari	IUD	MO	IMPLAN
(1)	(2)	(3)	(4)
1. Ganggo Mudiak	13	2	5
2. Ganggo Hilia	27	16	36
3. Koto Kaciak	33	12	30
4. Limo Koto	22	11	18
<b>Jumlah</b>	<b>95</b>	<b>41</b>	<b>89</b>

Sumber Data : Dinas Kesehatan Kabupaten Pasaman

LANJUTAN TABEL 4.17 :

Nagari	SUNTIK	PIL	KONDOM
(1)	(5)	(6)	(7)
1. Ganggo Mudiak	120	164	25
2. Ganggo Hilia	249	324	32
3. Koto Kaciak	287	183	30
4. Limo Koto	210	161	18
<b>Jumlah</b>	<b>866</b>	<b>832</b>	<b>105</b>

Sumber Data : Dinas Kesehatan Kabupaten Pasaman

**TABEL 4.18**  
**PESERTA AKTIF KB DAN ALAT KONTRASEPSI YANG DIGUNAKAN**

Jenis Kontrasepsi	Akseptor	Persentase
(1)	(2)	(3)
1. I.U.D	95	4,68
2. MO	41	2,02
3. IMPLAN	89	4,39
4. SUNTIK	866	42,70
5. PIL	832	41,03
6. KONDOM	105	5,18
7. OBAT VAGINAL	---	---
Jumlah	2.028	100,00

Sumber Data : Dinas Kesehatan Kabupaten Pasaman

**TABEL 4.19**  
**BANYAK BALITA PER NAGARI**

Nagari	Banyaknya BALITA
(1)	(2)
1. Ganggo Mudiak	470
2. Ganggo Hilia	1.041
3. Koto Kaciak	707
4. Limo Koto	462
<b>Jumlah</b>	<b>2.680</b>

Sumber Data : Dinas Kesehatan Kabupaten Pasaman



**TABEL 4.20**  
**BANYAK KELUARGA PRASEJAHTERA DAN SEJAHTERA I, II, III**

Nagari	Prase- jahtera	Sejah-tera I	Sejah-tera II	Sejah-tera III	Sejah-tera III +
(1)	(2)	(3)	(4)	(5)	(6)
1. Ganggo Mudiak	82	309	302	288	6
2. Ganggo Hilia	148	425	667	722	18
3. Koto Kaciak	121	317	463	509	17
4. Limo Koto	104	377	343	420	6
Jumlah	455	1.428	1.775	1.939	47

Sumber Data : Dinas Kesehatan Kabupaten Pasaman

**TABEL 4.21**  
**BANYAKNYA HEWAN QURBAN PADA HARI RAYA IDUL ADHA**  
**TAHUN 2005 - 2009**

Jenis Ternak	2005	2006	2007	2008	2009
(1)	(2)	(3)	(4)	(5)	(6)
1. Kerbau	---	---	---	---	---
2. Sapi	66	63	58	41	63
3. Kambing/Domba	32	35	31	42	3
<b>Jumlah</b>	<b>98</b>	<b>98</b>	<b>89</b>	<b>83</b>	<b>66</b>

Sumber Data : Kantor Departemen Agama Kabupaten Pasaman

**TABEL 4.22**  
**BANYAK TEMPAT IBADAH PER NAGARI**

Nagari	Mesjid	Mushala	Langgar	Gereja/ Kopel
(1)	(2)	(3)	(4)	(5)
1. Ganggo Mudiak	4	3	10	---
2. Ganggo Hilia	9	7	2	---
3. Koto Kaciak	7	2	26	---
4. Limo Koto	5	2	2	---
<b>Jumlah</b>	25	14	40	---

Sumber Data : Kantor Departemen Agama Kabupaten Pasaman

**TABEL 4.23**  
**BANYAK NIKAH, TALAK, CERAJ DAN RUJUK PER NAGARI**

Nagari	Nikah	Talak	CeraJ	Rujuk
(1)	(2)	(3)	(4)	(5)
1. Ganggo Mudiak	56	---	---	---
2. Ganggo Hilia	54	---	---	---
3. Koto Kaciak	55	---	---	---
4. Limo Koto	51	---	---	---
Jumlah	216	---	---	---

Sumber Data : Kantor Departemen Agama Kabupaten Pasaman

**TABEL 4.24**  
**BANYAK PENDUDUK BERDASARKAN AGAMA**  
**PER NAGARI**

Nagari	Islam	Protestan	Katolik	Hindu	Budha
(1)	(2)	(3)	(4)	(5)	(6)
1. Ganggo Mudiak	4.661	---	---	---	---
2. Ganggo Hilia	7.606	---	---	---	---
3. Koto Kaciak	7.524	6	---	---	---
4. Limo Koto	6.194	---	---	---	---
Jumlah	25.985	6	0	---	---

Sumber Data : Kantor Departemen Agama Kabupaten Pasaman

**TABEL 4.25**  
**NAMA-NAMA PASAR DAN HARI PASAR**

Nama Pasar	Nagari/Jorong	Hari Pasar
(1)	(2)	(3)

1. Pasa Ganggo Mudiak      Ganggo Mudiak      Rabu
2. Pasa Ganggo Hilia      Ganggo Hilia      Senin
3. Pasa Kumpulan      Koto Kaciak      Kamis

Sumber Data : Pemerintah Kecamatan Bonjol

**TABEL 4.26**  
**NAMA-NAMA OBJEK WISATA**

Nama Objek wisata	Lokasi/Nagari
(1)	(2)

1. Equator

Ganggo Mudiak

2. Ikan Banyak

Batu Ampa Koto Kaciak

Sumber Data : Pemerintah Kecamatan Bonjol

**TABEL 5.1**  
**LUAS TANAM, PANEN DAN PRODUKSI PADI DAN PALAWIJA PER NAGARI**

Nagari	Padi Sawah			Padi Ladang		
	Tanam (Ha)	Panen (Ha)	Prod (Ton)	Tanam (Ha)	Panen (Ha)	Prod (Ton)
(1)	(2)	(3)	(4)	(5)	(6)	(7)
1. Ganggo Mudiak	1.030,00	998,00	5.249,33	---	---	---
2. Ganggo Hilia	595,00	576,00	3.029,68	---	---	---
3. Koto Kaciak	891,00	863,00	4.539,25	---	---	---
4. Limo Koto	578,00	557,00	2.929,74	---	---	---
<b>Jumlah</b>	<b>3.094,00</b>	<b>2.994,00</b>	<b>15.748,00</b>	<b>0,00</b>	<b>0,00</b>	<b>0,00</b>

Sumber Data : Dinas Tanaman Pangan dan Hortikultura Kabupaten Pasaman



LANJUTAN TABEL 5.1 :

Nagari	Jagung			Ubi Kayu		
	Tanam (Ha)	Panen (Ha)	Prod (Ton)	Tanam (Ha)	Panen (Ha)	Prod (Ton)
(1)	(8)	(9)	(10)	(11)	(12)	(13)
1. Ganggo Mudiak	42,70	43,60	177,61	12,50	12,50	121,00
2. Ganggo Hilia	22,66	25,50	103,88	6,50	6,50	59,00
3. Koto Kaciak	16,10	17,50	71,29	5,00	5,00	47,00
4. Limo Koto	7,54	8,40	34,22	2,00	2,00	17,00
<b>Jumlah</b>	<b>89,00</b>	<b>95,00</b>	<b>387,00</b>	<b>26,00</b>	<b>26,00</b>	<b>244,00</b>

Sumber Data : Dinas Tanaman Pangan dan Hortikultura Kabupaten Pasaman

LANJUTAN TABEL 5.1 :

Nagari	Ubi Jalar			Kacang Tanah		
	Tanam (Ha)	Panen (Ha)	Prod (Ton)	Tanam (Ha)	Panen (Ha)	Prod (Ton)
(1)	(14)	(15)	(16)	(17)	(18)	(19)
1. Ganggo Mudiak	3,50	4,20	34,34	16,00	18,00	23,59
2. Ganggo Hilia	4,80	5,00	40,88	18,00	21,00	27,52
3. Koto Kaciak	2,90	3,30	26,98	10,00	10,00	13,10
4. Limo Koto	3,80	4,50	36,79	9,00	9,00	11,79
<b>Jumlah</b>	<b>15,00</b>	<b>17,00</b>	<b>139,00</b>	<b>53,00</b>	<b>58,00</b>	<b>76,00</b>

Sumber Data : Dinas Tanaman Pangan dan Hortikultura Kabupaten Pasaman

LANJUTAN TABEL 5.1 :

Nagari	Kedele			Kacang Hijau		
	Tanam (Ha)	Panen (Ha)	Prod (Ton)	Tanam (Ha)	Panen (Ha)	Prod (Ton)
(1)	(20)	(21)	(22)	(23)	(24)	(25)
1. Ganggo Mudiak	5,00	5,00	5,00	1,80	2,90	2,90
2. Ganggo Hilia	6,00	5,00	5,00	2,20	3,60	3,60
3. Koto Kaciak	3,20	3,00	3,00	1,00	1,20	1,20
4. Limo Koto	3,80	3,00	3,00	1,00	1,30	1,30
<b>Jumlah</b>	<b>18,00</b>	<b>16,00</b>	<b>16,00</b>	<b>6,00</b>	<b>9,00</b>	<b>9,00</b>

Sumber Data : Dinas Tanaman Pangan dan Hortikultura Kabupaten Pasaman

**TABEL 5.2**  
**LUAS TANAM, PANEN DAN PRODUKSI PADI DAN PALAWIJA**

Jenis Tanam	Tanam (Ha)	Panen (Ha)	Produksi (Ton)
(1)	(2)	(3)	(4)
1. Padi Sawah	3.094,00	2.994,00	15.748,0
2. Padi Ladang	0,00	0,00	0,00
3. Jagung	89,00	95,00	387,00
4. Ubi Kayu	26,00	26,00	244,00
5. Ubi Jalar	15,00	17,00	139,00
6. Kacang Tanah	53,00	58,00	0,0
7. Kedele	18,00	16,00	16,00
8. Kacang Hijau	6,00	9,00	9,00

Sumber Data : Dinas Tanaman Pangan dan Hortikultura Kabupaten Pasaman

**TABEL 5.3**  
**LUAS TANAM, PANEN DAN PRODUKSI SAYURAN PER NAGARI**

Nagari	Lombok			Ketimun		
	Tanam (Ha)	Panen (Ha)	Prod (Ton)	Tanam (Ha)	Panen (Ha)	Prod (Ton)
(1)	(2)	(3)	(4)	(5)	(6)	(7)
1. Ganggo Mudiak	1,25	1,00	3,00	1,90	1,90	15,20
2. Ganggo Hilia	1,50	1,30	3,90	2,10	2,10	16,80
3. Koto Kaciak	1,15	1,00	3,00	1,40	1,40	11,20
4. Limo Koto	1,10	0,70	2,10	1,60	1,60	12,80
<b>Jumlah</b>	<b>5,00</b>	<b>4,00</b>	<b>12,00</b>	<b>7,00</b>	<b>7,00</b>	<b>56,00</b>

Sumber Data : Dinas Tanaman Pangan dan Hortikultura Kabupaten Pasaman

LANJUTAN TABEL 5.3 :

Nagari	Terung			Bayam		
	Tanam (Ha)	Panen (Ha)	Prod (Ton)	Tanam (Ha)	Panen (Ha)	Prod (Ton)
(1)	(8)	(9)	(10)	(11)	(12)	(13)
1. Ganggo Mudiak	2,20	2,10	16,80	3,10	3,10	12,66
2. Ganggo Hilia	2,50	2,30	18,40	3,50	3,50	14,29
3. Koto Kaciak	1,70	1,30	10,40	2,80	2,80	11,43
4. Limo Koto	1,60	1,30	10,40	2,60	2,60	10,62
<b>Jumlah</b>	<b>8,00</b>	<b>7,00</b>	<b>56,00</b>	<b>12,00</b>	<b>12,00</b>	<b>49,00</b>

Sumber Data : Dinas Tanaman Pangan dan Hortikultura Kabupaten Pasaman

LANJUTAN TABEL 5.3 :

Nagari	Kangkung			Buncis		
	Tanam (Ha)	Panen (Ha)	Prod (Ton)	Tanam (Ha)	Panen (Ha)	Prod (Ton)
(1)	(14)	(15)	(16)	(17)	(18)	(19)
1. Ganggo Mudiak	---	---	---	---	---	---
2. Ganggo Hilia	---	---	---	---	---	---
3. Koto Kaciak	---	---	---	---	---	---
4. Limo Koto	---	---	---	---	---	---
<b>Jumlah</b>	0,00	0,00	0,00	0,00	0,00	0,00

\*) Data per nagari tidak tersedia

Sumber Data : Dinas Tanaman Pangan dan Hortikultura Kabupaten Pasaman

**TABEL 5.4**  
**LUAS TANAM, PANEN DAN PRODUKSI SAYURAN**

Jenis Tanam	Tanam (Ha)	Panen (Ha)	Produksi (Ton)
(1)	(2)	(3)	(4)
1. Lombok	5,00	4,00	12,00
2. Ketimun	7,00	7,00	56,00
3. Terung	8,00	7,00	56,00
4. Kacang Panjang	12,00	12,00	49,00
5. Kangkung	0,00	0,00	0,00
6. Buncis	0,00	0,00	0,00

Sumber Data : Dinas Tanaman Pangan dan Hortikultura Kabupaten Pasaman



**TABEL 5.5**  
**LUAS TANAM, PANEN DAN PRODUKSI BUAH-BUAHAN PER NAGARI**

Nagari	Pisang			Nenas		
	Tanam (Ha)	Panen (Ha)	Prod (Ton)	Tanam (Ha)	Panen (Ha)	Prod (Ton)
(1)	(2)	(3)	(4)	(5)	(6)	(7)
1. Ganggo Mudiak	0,00	13,00	260,00	0,00	0,50	5,00
2. Ganggo Hilia	0,00	15,00	300,00	0,00	0,50	5,00
3. Koto Kaciak	0,00	10,50	210,00	0,00	0,00	0,00
4. Limo Koto	0,00	10,50	210,00	0,00	0,00	0,00
<b>Jumlah</b>	0,00	49,00	0,00	0,00	1,00	10,00

Sumber Data : Dinas Tanaman Pangan dan Hortikultura Kabupaten Pasaman

LANJUTAN TABEL 5.5 :

Nagari	Durian			Mangga		
	Tanam (Ha)	Panen (Ha)	Prod (Ton)	Tanam (Ha)	Panen (Ha)	Prod (Ton)
(1)	(8)	(9)	(10)	(11)	(12)	(13)
1. Ganggo Mudiak	0,00	3,00	30,00	0,00	3,00	15,00
2. Ganggo Hilia	0,00	4,00	40,00	0,00	2,00	10,00
3. Koto Kaciak	0,00	5,00	50,00	0,00	1,50	7,50
4. Limo Koto	0,00	5,00	50,00	0,00	1,50	7,50
<b>Jumlah</b>	0,00	17,00	170,00	0,00	8,00	40,00

Sumber Data : Dinas Tanaman Pangan dan Hortikultura Kabupaten Pasaman

LANJUTAN TABEL 5.5 :

Nagari	Pepaya			Rambutan		
	Tanam (Ha)	Panen (Ha)	Prod (Ton)	Tanam (Ha)	Panen (Ha)	Prod (Ton)
(1)	(14)	(15)	(16)	(17)	(18)	(19)
1. Ganggo Mudiak	0,00	0,50	9,50	0,00	9,00	33,84
2. Ganggo Hilia	0,00	0,50	9,50	0,00	11,00	41,36
3. Koto Kaciak	0,00	0,00	0,00	0,00	7,00	26,32
4. Limo Koto	0,00	0,00	0,00	0,00	6,00	22,56
<b>Jumlah</b>	0,00	1,00	19,00	0,00	33,00	0,00

Sumber Data : Dinas Tanaman Pangan dan Hortikultura Kabupaten Pasaman

**TABEL 5.6**  
**LUAS TANAM, PANEN DAN PRODUKSI BUAH-BUAHAN**

Jenis Tanam	Tanam (Ha)	Panen (Ha)	Produksi (Ton)
(1)	(2)	(3)	(4)
1. Pisang	0,00	49,00	0,00
2. Nenas	0,00	1,00	10,00
3. Durian	0,00	17,00	170,00
4. Mangga	0,00	8,00	40,00
5. Pepaya	0,00	1,00	19,00
6. Rambutan	0,00	33,00	0,00

Sumber Data : Dinas Tanaman Pangan dan Hortikultura Kabupaten Pasaman

**TABEL 5.7**  
**JUMLAH ALAT-ALAT PERTANIAN**

Jenis Alat Pertanian	Jumlah
(1)	(2)
1 Traktor Roda Dua (< 15 PK)/ Hand Traktor	24
2 Hand Sprayer	215
3 Motor Sprayer	---
4 Sabit Bergerigi	575
5 Emposan Tikus	---
6 Traktor Sedang ( 25 - 50 PK )	---
7 Traktor Besar ( 50 PK )	---
8 Pembersih Gabah *)	31
9 Pemipil Jagung	0
10 RMU Rubber Roll	36
11 Treser	25
12 Penggiling Padi Kecil	---

Catatan : \*) Pembersih Gabah Lokal ( lumbo )

Sumber Data : Daftar SPH-ALSIN

**TABEL 5.8**  
**LUAS AREAL SAWAH DAN JENIS PENGAIRAN PER NAGARI**

Nagari	Teknis	SetengahT eknis	Seder-hana	Irigasi Desa	Jumlah
(1)	(2)	(3)	(4)	(5)	(6)
1. Ganggo Mudiak	0,0	671,0	13,0	8,0	692,0
2. Ganggo Hilia	0,0	0,0	61,0	38,0	99,0
3. Koto Kaciak	0,0	333,0	46,0	28,0	407,0
4. Limo Koto	0,0	324,0	15,0	10,0	349,0
<b>Jumlah</b>	0,0	1.328,0	135,0	84,0	1.547,0

Sumber Data : Dinas Tanaman Pangan dan Hortikultura Kabupaten Pasaman

**TABEL 5.9**  
**LUAS AREAL SAWAH MENURUT JENIS PENGAIRAN**

Jenis Pengairan	Luas (Ha)
(1)	(2)
1 Teknis	0,0
2 Setengah Teknis	1.328,0
3 Sederhana	135,0
4 Irigasi Desa	84,0
Jumlah	1.547,0

Sumber Data : Dinas Tanaman Pangan dan Hortikultura Kabupaten Pasaman

**TABEL 5.10**  
**LUAS TANAM DAN PRODUKSI TANAMAN PERKEBUNAN PER NAGARI**

Nagari	Kelapa		Karet		Kasiavera/Kayu Manis	
	Tanam (Ha)	Produksi (Ton)	Tanam (Ha)	Produksi (Ton)	Tanam (Ha)	Produksi (Ton)
(1)	(2)	(3)	(4)	(5)	(6)	(7)
1. Ganggo Mudiak	12,00	42,96	1089,00	1343,96	9,00	4,50
2. Ganggo Hilia	19,00	68,02	766,00	945,34	11,00	5,50
3. Koto Kaciak	23,00	82,34	554,00	683,70	6,00	3,00
4. Limo Koto	22,00	78,76	543,00	670,13	7,00	3,50
<b>Jumlah</b>	76,00	272,08	76,00	76,00	33,00	16,50

Sumber Data : Dinas Perkebunan Kabupaten Pasaman



LANJUTAN TABEL 5.10 :

Nagari	Lada/Merica		Kopi		Cengkeh	
	Tanam (Ha)	Produksi (Ton)	Tanam (Ha)	Produksi (Ton)	Tanam (Ha)	Produksi (Ton)
(1)	(8)	(9)	(10)	(11)	(12)	(13)
1. Ganggo Mudiak	---	---	---	---	---	---
2. Ganggo Hilia	---	---	---	---	---	---
3. Koto Kaciak	---	---	---	---	---	---
4. Limo Koto	---	---	---	---	---	---
<b>Jumlah</b>	---	---	---	---	---	---

Sumber Data : Dinas Perkebunan Kabupaten Pasaman

LANJUTAN TABEL 5.10 :

Nagari	Coklat		Nilam		Pinang	
	Tanam (Ha)	Produksi (Ton)	Tanam (Ha)	Produksi (Kg)	Tanam (Ha)	Produksi (Ton)
(1)	(14)	(15)	(16)	(17)	(18)	(19)
1. Ganggo Mudiak	1418,00	1459,00	0,00	---	24,00	12,00
2. Ganggo Hilia	891,00	948,00	0,00	---	31,00	14,50
3. Koto Kaciak	599,00	623,30	3,03	0,15	28,00	12,00
4. Limo Koto	199,00	223,50	3,10	0,10	22,00	9,25
<b>Jumlah</b>	<b>3.107,00</b>	<b>3.253,80</b>	<b>6,13</b>	<b>0,25</b>	<b>105,00</b>	<b>47,75</b>

Sumber Data : Dinas Perkebunan Kabupaten Pasaman

## LANJUTAN TABEL 5.10 :

Nagari	Enau		Kelapa Sawit		Gardamunggu	
	Tanam (Ha)	Produksi (Ton)	Tanam (Ha)	Produksi (Ton)	Tanam (Ha)	Produksi (Ton)
(1)	(20)	(21)	(22)	(23)	(24)	(25)
1. Ganggo Mudiak	---	---	70,00	62,00	5,00	1,70
2. Ganggo Hilia	---	---	80,00	71,00	7,00	3,20
3. Koto Kaciak	---	---	115,50	102,42	5,00	1,20
4. Limo Koto	---	---	60,14	60,22	5,00	1,70
<b>Jumlah</b>	---	---	325,64	295,64	22,00	7,80

Sumber Data : Dinas Perkebunan Kabupaten Pasaman

**TABEL 5.11**  
**LUAS TANAM DAN PRODUKSI TANAMAN PERKEBUNAN**

Jenis Tanam	Tanam (Ha)	Produksi (Ton)
(1)	(2)	(3)
1. Kelapa	76,00	272,08
2. Karet	76,00	76,00
3. Kasiavera/Kulit Manis	33,00	16,50
4. Lada/Merica	---	---
5. Kopi	---	---
6. Cengkeh	---	---
7. Coklat	3.107,00	3.253,80
8. Nilam	6,13	0,25
9. Pinang	105,00	47,75
10. Anau	---	---
11. Kelapa Sawit	325,64	295,64
12. Gardamunggu	22,00	7,80

Sumber Data : Dinas Perkebunan Kabupaten Pasaman

**TABEL 5.12**  
**BANYAK RUMAHTANGGA PETERNAK SERTA POPULASI TERNAK**  
**MENURUT JENISNYA PER NAGARI**

Nagari	Kuda		Kerbau	
	RT	Populasi	RT	Populasi
(1)	(2)	(3)	(4)	(5)
1. Ganggo Mudiak	---	---	43	108
2. Ganggo Hilia	---	---	26	81
3. Koto Kaciak	---	---	31	89
4. Limo Koto	---	---	13	29
<b>Jumlah</b>	---	---	113	307

Sumber Data : Dinas Perikanan dan Peternakan Kab. Pasaman

LANJUTAN TABEL 5.12 :

Nagari	Sapi		Kambing/Domba	
	RT	Populasi	RT	Populasi
(1)	(6)	(7)	(8)	(9)
1. Ganggo Mudiak	223	334	63	281
2. Ganggo Hilia	119	174	33	150
3. Koto Kaciak	228	338	65	291
4. Limo Koto	144	222	43	194
<b>Jumlah</b>	<b>714</b>	<b>1.068</b>	<b>204</b>	<b>916</b>

Sumber Data : Dinas Perikanan dan Peternakan Kab. Pasaman

TABEL 5.13

## BANYAK RUMAHTANGGA PETERNAK DAN POPULASI TERNAK MENURUT JENISNYA

Jenis Ternak	Rumah-tangga	Populasi (Ekor)
(1)	(2)	(3)
1. Kuda	---	---
2. Kerbau	113	307
3. Sapi	714	1.068
4. Kambing	204	916

Sumber Data : Dinas Perikanan dan Peternakan Kab. Pasaman

**TABEL 5.14**  
**JUMLAH PEMOTONGAN TERNAK MENURUT JENISNYA**

Jenis Ternak	Jumlah (ekor)
(1)	(2)
1 Kuda	---
2 Kerbau	---
3 Sapi	308
4 Kambing/Domba	---

Sumber Data : Dinas Perikanan dan Peternakan Kab. Pasaman



**TABEL 5.15**  
**BANYAK RUMAHTANGGA PETERNAK SERTA POPULASI UNGGAS**  
**PER NAGARI**

Nagari	Ayam Ras		Ayam Buras		Itik	
	RT	Populasi	RT	Populasi	RT	Populasi
(1)	(2)	(3)	(4)	(5)	(6)	(7)
1. Ganggo Mudiak	19	868	980	7.138	164	1.302
2. Ganggo Hilia	11	487	753	5.475	92	730
3. Koto Kaciak	10	457	480	3.479	87	686
4. Limo Koto	15	713	312	2.283	135	1.069
<b>Jumlah</b>	<b>55</b>	<b>2.525</b>	<b>2.525</b>	<b>18.375</b>	<b>478</b>	<b>3.787</b>

Sumber Data : Dinas Perikanan dan Peternakan Kabupaten Pasaman

**TABEL 5.16**  
**LUAS AREAL DAN PRODUKSI PERIKANAN**

Jenis Areal Pemeliharaan	Luas (Ha)	Produksi (Ton)
(1)	(2)	(3)
1 Kolam	375,00	14,60
2 Sawah	---	5,73
3 Sungai	120,00	26,60
4 Danau/Rawa/Telaga	---	---
5 Laut	---	---
Jumlah	495,00	46,93

Sumber Data : Dinas Perikanan dan Peternakan Kabupaten Pasaman

**TABEL 5.17**  
**BANYAK KELOMPOK TANI, KELAS DAN ANGGOTA PER NAGARI**

Nagari	Banyaknya Kelompok			
	Pemula	Lanjut	Madya	Utama
(1)	(2)	(3)	(4)	(5)
1. Ganggo Mudiak	8	9	1	1
2. Ganggo Hilia	2	5	4	2
3. Koto Kaciak	2	2	6	1
4. Limo Koto	6	5	4	---
<b>Jumlah</b>	<b>18</b>	<b>21</b>	<b>15</b>	<b>4</b>

Sumber Data : Bimas Kabupaten Pasaman

LANJUTAN TABEL 5.17 :

Nagari	Banyaknya Anggota				Luas Lahan ( Ha )
	Pemula	Lanjut	Madya	Utama	
(1)	(6)	(7)	(8)	(9)	(10)
1. Ganggo Mudiak	207	298	35	35	1.162,00
2. Ganggo Hilia	55	199	142	73	1.704,00
3. Koto Kaciak	93	51	224	54	1.345,00
4. Limo Koto	136	200	243	---	1.282,50
<b>Jumlah</b>	<b>491</b>	<b>748</b>	<b>644</b>	<b>162</b>	<b>5.493,50</b>

Sumber Data : Bimas Kabupaten Pasaman

**TABEL 6.1**  
**BANYAK PELANGGAN LISTRIK MENURUT JENIS PELANGGAN**

Jenis Pelanggan	Jumlah Pelanggan	Daya (VA)
(1)	(2)	(3)
1. Rumah Tangga	5.058	3.414.500
2. Badan Sosial	191	154.450
3. Keperluan Usaha	77	167.550
4. Kantor Pemerintah	19	24.350
5. Penerangan Jalan /Lainnya	8	49.300
J u m l a h	5.353	3.810.150

Sumber Data : PLN Ranting Bonjol

**TABEL 6.2**  
**BANYAK PELANGGAN AIR MINUM MENURUT JENIS PELANGGAN**

Jenis Pelanggan	Jumlah Pelanggan	Air Terpakai M <sup>3</sup>
(1)	(2)	(3)
1. Kelompok I	65	18.600
2. Kelompok II	66	19.568
3. Kelompok III	1.782	284.336
4. Kelompok IV	214	46.496
J u m l a h	2.127	369.000

Sumber Data : PDAM Ranting Bonjol dan Kumpulan

**TABEL 7.1**  
**PANJANG JALAN KABUPATEN DIRINCI MENURUT JENIS PERMUKAAN**  
**KONDISI DAN KELAS JALAN**

Kondisi	Panjang jalan ( Km )
(1)	(2)
<b>I. Jenis Permukaan</b>	
a. Diaspal	28,85
b. Kerikil	17,00
c. Tanah	20,40
d. Tidak dirinci	---
Jumlah	66,25
<b>II. Kondisi jalan</b>	
a. Baik	23,35
b. Sedang	17,90
c. Rusak	17,00
d. Rusak Berat	8,00
Jumlah	66,25
<b>III. Kelas Jalan</b>	
a. Kelas I	---
b. Kelas II	---
c. Kelas III	---
d. Kelas III A	17,00
e. Kelas IV	---
f. Kelas V	---
g. Kelas tidak dirinci	49,25
Jumlah	66,25

Sumber Data : Dinas Pekerjaan Umum Kabupaten Pasaman

**TABEL 7.2**  
**LALU LINTAS SURAT DALAM NEGERI**  
**MELALUI KANTOR POS KECAMATAN**

Bulan	Biasa		Kilat		Tercatat	
	Kirim	Terima	Kirim	Terima	Kirim	Terima
(1)	(2)	(3)	(4)	(5)	(6)	(7)
1. Januari	10	80	38	21	1	12
2. Februari	0	161	35	355	4	0
3. Maret	3	96	54	39	3	22
4. April	10	134	24	58	5	7
5. Mei	39	79	39	57	2	26
6. Juni	18	63	35	65	1	25
7. Juli	47	69	31	71	4	11
8. Agustus	22	77	35	47	1	6
9. September	4	149	45	328	2	0
10. Oktober	11	72	19	70	2	19
11. Nopember	4	33	59	114	6	0
12. Desember	12	65	39	45	7	19
<b>Jumlah</b>	<b>180</b>	<b>1.078</b>	<b>453</b>	<b>1.270</b>	<b>38</b>	<b>147</b>

Cat : Data gabungan dengan Kec. Simpang Alahan Mati dan Tigo Nagari

Sumber Data : Kantor Pos Lubuk Sikaping



**TABEL 7.3**  
**LALU LINTAS SURAT-SURAT LUAR NEGERI**  
**MELALUI KANTOR POS KECAMATAN**

Bulan	Biasa/Tercatat	
	Dikirim	Diterima
(1)	(2)	(3)
1. Januari	0	0
2. Februari	0	0
3. Maret	0	1
4. April	0	1
5. Mei	0	2
6. Juni	0	1
7. Juli	0	0
8. Agustus	0	2
9. September	0	2
10. Oktober	0	2
11. Nopember	0	1
12. Desember	0	1
<b>Jumlah</b>	<b>0</b>	<b>13</b>

Cat : Data gabungan dengan Kec. Simpang Alahan Mati dan Tigo Nagari

Sumber Data : Kantor Pos Lubuk Sikaping

**TABEL 7.4**  
**LALU LINTAS WESEL POS DALAM NEGERI YANG DITERIMA/DIKIRIM**  
**MELALUI KANTOR POS KECAMATAN**

Bulan	Dikirim		Diterima	
	Bilangan	Jumlah ( Rp. )	Bilangan	Jumlah ( Rp. )
(1)	(2)	(3)	(4)	(5)
1. Januari	34	11.173.050	249	124.790.200
2. Februari	16	7.553.000	281	131.867.700
3. Maret	22	36.660.000	257	120.527.260
4. April	5	2.540.000	223	145.230.000
5. Mei	17	8.066.100	262	119.739.000
6. Juni	17	8.182.500	289	144.425.000
7. Juli	12	6.009.000	278	166.770.000
8. Agustus	24	14.488.000	270	161.665.000
9. September	30	12.667.000	318	185.370.000
10. Oktober	16	23.308.000	136	103.500.000
11. Nopember	12	4.965.000	229	120.880.000
12. Desember	9	2.150.000	207	111.714.000
<b>Jumlah</b>	<b>214</b>	<b>137.761.650</b>	<b>2.999</b>	<b>1.636.478.160</b>

Cat : Data gabungan dengan Kec. Simpang Alahan Mati dan Tigo Nagari

Sumber Data : Kantor Pos Lubuk Sikaping

**TABEL 7.5**  
**LALU LINTAS WESEL POS LUAR NEGERI YANG DITERIMA/DIKIRIM**  
**MELALUI KANTOR POS KECAMATAN**

Bulan	Dikirim		Diterima	
	Bilangan	Jumlah (Rp.)	Bilangan	Jumlah (Rp.)
(1)	(2)	(3)	(4)	(5)
1. Januari	---	---	4	2.833.635
2. Februari	---	---	4	4.955.217
3. Maret	---	---	2	5.786.625
4. April	---	---	3	4.856.191
5. Mei	---	---	---	---
6. Juni	---	---	4	3.710.146
7. Juli	---	---	6	6.422.664
8. Agustus	---	---	5	4.700.052
9. September	---	---	4	3.023.447
10. Oktober	---	---	1	569.456
11. Nopember	---	---	3	3.700.152
12. Desember	---	---	5	5.622.117
<b>Jumlah</b>	---	---	<b>41</b>	<b>46.179.702</b>

Cat : Data gabungan dengan Kec. Simpang Alahan Mati dan Tigo Nagari

Sumber Data : Kantor Pos Lubuk Sikaping

**TABEL 7.6**  
**LALU LINTAS PAKET POS YANG DIKIRIM/TERIMA DARI DALAM/LUAR NEGERI**  
**MELALUI KANTOR POS KECAMATAN**

Bulan	Dikirim untuk			:	Diterima dari		
	D.Negeri	L.Negeri	Jumlah		D.Negeri	L.Negeri	Jumlah
(1)	(2)	(3)	(4)		(5)	(6)	(7)
1. Januari	18	---	18		21	---	21
2. Februari	17	---	17		59	---	59
3. Maret	13	---	13		18	---	18
4. April	12	---	12		30	2	32
5. Mei	14	---	14		26	---	26
6. Juni	15	---	15		13	1	14
7. Juli	12	---	12		17	---	17
8. Agustus	19	---	19		18	---	18
9. September	26	---	26		52	2	54
10. Oktober	25	---	25		15	2	17
11. Nopember	21	---	21		24	---	24
12. Desember	27	---	27		37	---	37
<b>Jumlah</b>	<b>219</b>	<b>---</b>	<b>219</b>		<b>330</b>	<b>---</b>	<b>337</b>

Cat : Data gabungan dengan Kec. Simpang Alahan Mati dan Tigo Nagari

Sumber Data : Kantor Pos Lubuk Sikaping

**TABEL 7.7**  
**LALU LINTAS GIRO MELALUI KANTOR POS KECAMATAN**

Bulan	Penerimaan		Pembayaran	
	Bilangan	Jumlah ( Rp. )	Bilangan	Jumlah ( Rp. )
(1)	(2)	(3)	(4)	(5)
1. Januari	3	999.400	1	8.696.100
2. Februari	6	13.286.700	13	60.707.000
3. Maret	6	14.790.700	7	50.915.600
4. April	7	13.666.700	14	39.958.900
5. Mei	5	24.896.200	6	60.185.900
6. Juni	2	194.200	13	139.420.100
7. Juli	9	18.711.200	5	61.339.450
8. Agustus	5	18.631.200	6	94.517.900
9. September	9	83.836.650	14	129.239.150
10. Oktober	7	41.568.200	7	39.311.000
11. Nopember	5	13.500.700	6	60.185.000
12. Desember	6	14.700.400	5	61.339.000
<b>Jumlah</b>	<b>70</b>	<b>258.782.250</b>	<b>97</b>	<b>805.815.100</b>

Cat : Data gabungan dengan Kec. Simpang Alahan Mati dan Tigo Nagari

Sumber Data : Kantor Pos Lubuk Sikaping

Publikasi ini menyajikan gambaran umum Kecamatan Bonjol keadaan tahun 2010

Melalui publikasi ini, pembaca akan dapat memperoleh informasi tentang keadaan Kecamatan Bonjol pada Tahun 2009 dengan Indikator seperti :

- Keadaan Geografi
- Pemerintahan
- Penduduk
- Keadaan Sosial dan Pertanian
- Listrik, Air Minum dan Pos/Telekomunikasi
- Lembaga Pendukung Perekonomian Kecamatan Bonjol

Publikasi Kecamatan Bonjol Dalam Angka Tahun 2010 ini disusun BPS Kab. Pasaman. BPS Kabupaten Pasaman adalah perwakilan BPS di daerah, yang merupakan Badan resmi yang mengkoordinasikan dan melaksanakan kegiatan statistik di daerah dengan tugas utama menyediakan data bagi pemerintah dan masyarakat. Bappeda Kabupaten Pasaman merupakan instansi pemerintah pemakai data utama produk BPS.



**BADAN PUSAT STATISTIK KAB. PASAMAN**

*Jl. Jend. Sudirman No. 66 Telp (0753) 20062*

*Lubuk Sikaping 26311*