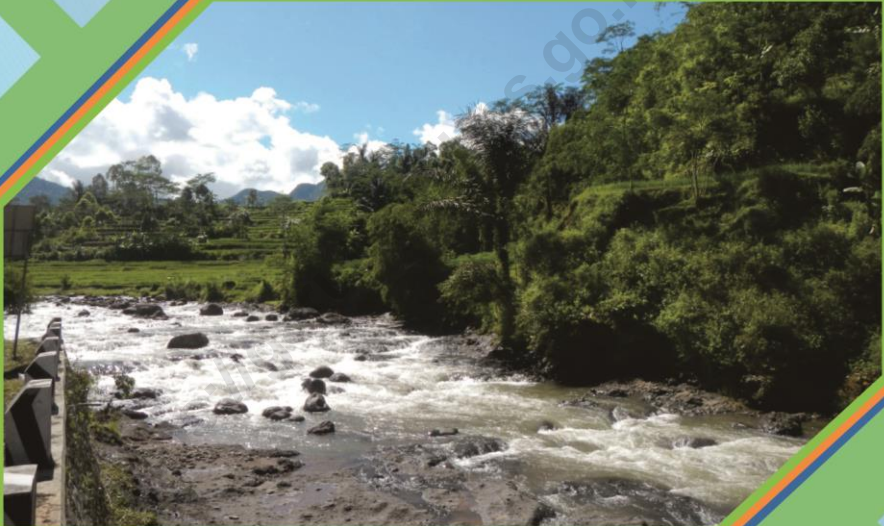


# KECAMATAN BANJARWANGI DALAM ANGKA

*Banjarwangi SubDistrict  
in Figures*

2020



**BADAN PUSAT STATISTIK  
KABUPATEN GARUT**  
*BPS-Statistics of Garut Regency*

# **KECAMATAN BANJARWANGI DALAM ANGKA**

*Banjarwangi SubDistrict  
in Figures*

2020



**BADAN PUSAT STATISTIK  
KABUPATEN GARUT**  
*BPS-Statistics of Garut Regency*

# **Kecamatan Banjarwangi Dalam Angka**

## ***Banjarwangi Sub District in Figures***

### **2020**

ISSN: 0215-420X

No. Publikasi/*Publication Number*: 32050---

Katalog/*Catalog*: 1102001.3205130

Ukuran Buku/*Book Size*: 14,8 cm x 21 cm

Jumlah Halaman/*Number of Pages*: xix + 47 halaman /pages

Naskah/*Manuscript*:

Badan Pusat Statistik Kabupaten Garut

*BPS-Statistics of Garut Regency*

Gambar Kover oleh/*Cover Designed by*:

Badan Pusat Statistik Kabupaten Garut

*BPS-Statistics of Garut Regency*

Ilustrasi Kover/*Cover Illustration*:

Badan Pusat Statistik Kabupaten Garut

*BPS-Statistics of Garut Regency*

Diterbitkan oleh/*Published by*:

© BPS Kabupaten Garut/*BPS-Statistics of Garut Regency*

Dicetak oleh/*Printed by*:

Badan Pusat Statistik

**Dilarang mengumumkan, mendistribusikan, mengkomunikasikan, dan/atau menggandakan sebagian atau seluruh isi buku ini untuk tujuan komersial tanpa izin tertulis dari Badan Pusat Statistik**

*Prohibited to announce, distribute, communicate, and/or copy part or all of this book for commercial purpose without permission from BPS-Statistics Indonesia*

# **Kecamatan Banjarwangi Dalam Angka**

## ***Banjarwangi Sub District in Figures***

### **2020**

**Tim Penyusun / Drafting Team:**

**Pengarah / Director** : Dody Gunawan Yusuf, S.Si

**Koordinator Teknis /  
Technical Coordinator** : Priyono, S.S.T, M.Si

**Naskah / Manuscript** : BPS Kabupaten Garut

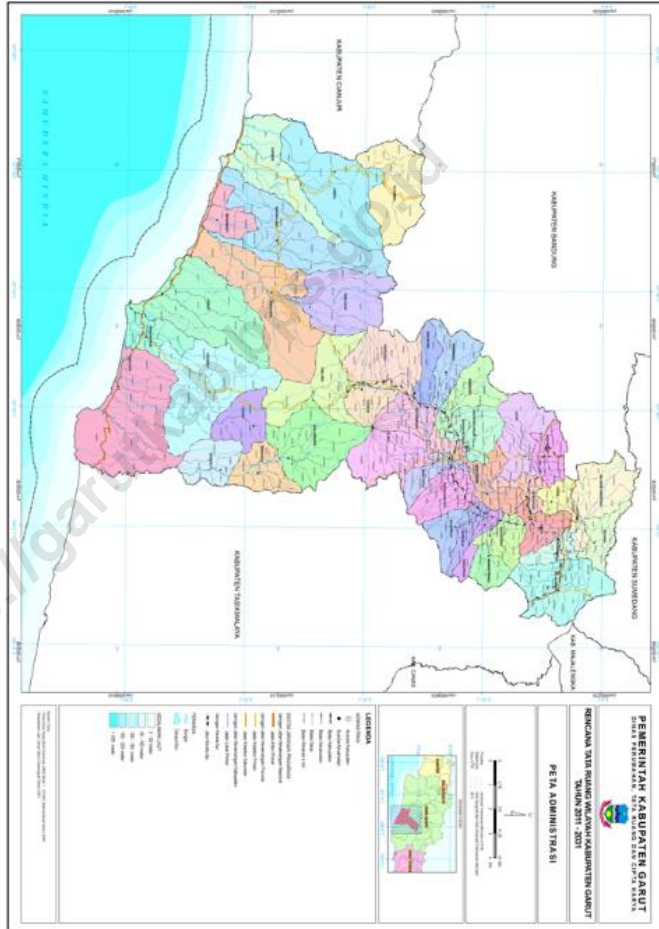
**Pengolah Data /  
Data Processing** : Anita Yulinar, SP

**Gambar Kulit /  
Cover Design** : Seksi IPDS BPS Kabupaten Garut

**Penyunting / Editor** : Yudi Surya Lesmana, S.Si

<https://garutkab.bps.go.id>

# PETA WILAYAH KABUPATEN GARUT MAP OF GARUT REGENCY



<https://garutkab.kps.go.id>

***Halaman ini sengaja dikosongkan***

**KEPALA BPS KABUPATEN GARUT**  
*CHIEF STATISTICIAN OF GARUT REGENCY*



**DODY GUNAWAN YUSUF, S.Si**

*Halaman ini sengaja dikosongkan*

<https://garutkab.bps.go.id>





## KATA PENGANTAR

Kecamatan Banjarwangi Dalam Angka 2020 ini mengalami perubahan format sesuai dengan kebijakan nasional, namun data-data yang sebelumnya pernah ada, akan tetap kami upayakan tampil melalui tabel statis dan dinamis pada website kami [garutkab.bps.go.id](http://garutkab.bps.go.id).

Kecamatan Banjarwangi Dalam Angka ini semakin banyak diminati karena sebagai sumber referensi oleh para perencana kebijakan, peneliti, dosen, mahasiswa serta para pembaca yang membutuhkan informasi statistik yang komprehensif.

Penghargaan dan ucapan terima kasih yang tulus kami sampaikan kepada segenap instansi pemerintah dilingkungan Pemerintah Kabupaten Garut yang telah berkenan menyumbangkan data dan informasi hingga terwujudnya publikasi ini.

Publikasi ini tentunya masih mengandung keterbatasan. Kritik dan saran dari semua pihak sangat diharapkan untuk perbaikan dan kesempurnaan publikasi yang akan datang. Kritik dan saran dapat dialamatkan ke: [bps3205@bps.go.id](mailto:bps3205@bps.go.id). Kepada semua pihak yang telah ikut terlibat dalam penyusunan publikasi ini kami mengucapkan banyak terima kasih.

Harapan kami semoga buku ini dapat bermanfaat bagi kita semua dalam menyusun perencanaan dan melaksanakan pembangunan serta berbagai kajian ilmiah.

Garut, September 2020  
Kepala BPS Kabupaten Garut,

**Dody Gunawan Yusuf, S.Si**



## PREFACE

*Banjarwangi SubDistrict In Figures 2020 has changed the format in accordance with national policy, but the data that had previously been there, we will continue to try to appear through static and dynamic tables on our website [garutkab.bps.go.id](http://garutkab.bps.go.id).*

*Banjarwangi SubDistrict in this figure more and more in demand because as a source of reference by policy planners, researchers, lecturers, students and readers who need comprehensive statistical information.*

*Our sincere appreciation and gratitude goes to all government agencies in the Garut Regency Government who have been willing to contribute data and information until the realization of this publication.*

*This publication certainly contains limitations. Criticism and suggestions from all parties are expected to improve and perfect future publications. Criticisms and suggestions can be addressed to: [bps3205@bps.go.id](mailto:bps3205@bps.go.id). We would like to thank all those who have been involved in the preparation of this publication.*

*We hope that this book can be useful for all of us in planning and carrying out development and various scientific studies.*

*Garut, September 2020*

*Chief Statistician of Garut Regency*

**Dody Gunawan Yusuf, S.Si**

## Daftar Isi/*List Of Contents*

	<i>Halaman/Page</i>
Tim Penyusun	ii
Peta Wilayah Kabupaten Garut	iii
Kepala BPS Kabupaten Garut	v
Kata Pengantar	vii
Preface	viii
Daftar Isi	ix
Daftar Tabel	x
<b>BAB 1      <i>Geografi dan Iklim/Geography and Climate</i></b>	<b>1</b>
<b>BAB 2      <i>Pemerintahan/Government</i></b>	<b>4</b>
<b>BAB 3      <i>Penduduk/Population</i></b>	<b>11</b>
<b>BAB 4      <i>Sosial/Social</i></b>	<b>18</b>
<b>BAB 5      <i>Pertanian/Agriculture</i></b>	<b>34</b>
<b>BAB 6      <i>Ekonomi/Economy</i></b>	<b>43</b>

## Daftar Table/*List Of Tables*

Tabel/ Table		Halaman/ <i>Page</i>
<b>BAB 1</b>	<b>Geografi dan Iklim/<i>Geography and Climate</i></b>	
1.1	: Luas Daerah Menurut Kelurahan/Desa, 2019 <i>Total Area by Kelurahan/Village, 2019</i>	2
1.2	: Jarak Tempuh dari Desa ke Ibukota Kecamatan dan Kabupaten, 2019 <i>Village Distance to the Capital Subdistrict and Regency</i>	3
<b>BAB 2</b>	<b>Pemerintahan/<i>Government</i></b>	
2.1.1	: Jumlah RT, RW, dan Dusun di Kecamatan Tahun 2019 <i>Number of RT, RW, and Hamlet in District, 2019</i>	5
2.1.2	: Jumlah Anggota Hansip, Babinsa, Babinmas di Kecamatan Tahun 2019 <i>Number of Hansip Members, Babinsa, Babinmas in District, 2019</i>	6
2.1.3	: Jumlah PNS Menurut Golongan/Ruang dan Jenis Kelamin di Kantor Kecamatan Tahun 2019 <i>Number of Civil Servants by Group/Space and Gender in the Subdistrict Office, 2019</i>	7
2.1.4	: Jumlah PNS Menurut Tingkat Pendidikan dan Jenis Kelamin di Kantor Kecamatan Tahun 2019 <i>Number of Civil Servants According to Education and Gender in the Subdistrict Office, 2019</i>	8
2.1.5	: Jumlah Aparatur Pemerintahan Desa/Kelurahan di Kecamatan Tahun 2019 <i>Number of Government Officialsof Village/Kelurahan in the Subdistrict, 2019</i>	9
		X

2.1.6	:	Jumlah Unit Usaha BUMDes, Pasar Desa, Tambatan Perahu di Kecamatan Tahun 2019 <i>Number of Village-Owned Business Entity, Village Market, and Boat Moorings in the Subdistrict, 2019</i>	10
-------	---	---	----

**BAB 3            Penduduk/Population**

3.1.1	:	Jumlah Penduduk Menurut Jenis Kelamin di Kecamatan Tahun 2019 <i>Total Populaton in the Subdistrict by Gender, 2019</i>	12
3.1.2	:	Jumlah Penduduk Menurut Kelompok Umur dan Jenis Kelamin Tahun 2019 <i>Total Population by Age and Gender in the Subdistrict, 2019</i>	13
3.1.3	:	Jumlah Rumah Tangga di Kecamatan Tahun 2019 <i>Number of Households in the Subdistrict, 2019</i>	14
3.1.4	:	Jumlah Rumah Tangga Pertanian di Kecamatan Tahun 2019 <i>Number of Agriculture Households in the Subdistrict, 2019</i>	15
3.1.5	:	Jumlah Penduduk yang Bekerja Sebagai TKI Menurut Jenis Kelamin di Kecamatan Tahun 2019 <i>Population that Works for TKI According to the Gender in the Subdisctrict, 2019</i>	16

**BAB 4            Sosial/Social**

4.1.1	:	Jumlah Murid dan Guru Jenjang TK/RA/BA Menurut Desa/Kelurahan di Kecamatan Tahun 2019 <i>Number of Students and Teachers of Kindergarten by Villages, 2019</i>	18
4.1.2	:	Jumlah Murid dan Guru Jenjang SD/MI Menurut Desa/Kelurahan di Kecamatan Tahun 2019 <i>Number of Students and Teachers of Elementary School by Villages, 2019</i>	19

4.1.3	:	Jumlah Murid dan Guru Jenjang SMP/MTs Menurut Desa/Kelurahan di Kecamatan Tahun 2019 <i>Number of Students and Teachers of Junior High School by Villages, 2019</i>	20
4.1.4	:	Jumlah Murid dan Guru Jenjang SMA/MA/SMK Menurut Desa/Kelurahan di Kecamatan Tahun 2019 <i>Number of Students and Teachers of Senior High School by Villages, 2019</i>	21
4.1.5	:	Banyaknya Fasilitas Sekolah Menurut Desa/Kelurahan dan Tingkat Pendidikan Tahun 2019 <i>Number of School Infrastructure by Village/Kelurahan and Educational Level, 2019</i>	22
4.2.1	:	Banyaknya Sarana Kesehatan Menurut Desa/Kelurahan Tahun 2019 <i>Number of Helath Facilities by Village/Kelurahan, 2019</i>	25
4.2.2	:	Jumlah Tenaga Kesehatan Menurut Kelurahan/Desa Tahun 2019 <i>Number of Medical Personnel by Kelurahan/Villages, 2019</i>	26
4.3.1	:	Jumlah Penduduk Menurut Kelurahan/Desa dan Agama yang Dianut, 2018 <i>Population by Kelurahan/Villages and Religion, 2018</i>	27
4.3.2	:	Jumlah Tempat Peribadatan Menurut Wilayah Kelurahan/Desa, 2019 <i>Number of Places of Worship by Kelurahan/Villages, 2019</i>	28
4.3.3	:	Jumlah Pondok Pesantren Menurut Desa/Kelurahan di Kecamatan Tahun 2019	29

*Number of Boarding Schools by Villages in the Subdistrict, 2019*

- 4.3.4 : Jumlah Kejadian Bencana Alam Menurut Kelurahan/Desa di Kecamatan Tahun 2019  
*Number of Natural Disaster Occurrence by Village, 2019* 30

**BAB 5 Pertanian/Agriculture**

- 5.1.1 : Luas Panen Tanaman Sayuran Menurut Jenis Tanaman (ha), 2016 – 2019  
*Harvested Area of Vegetables by Kind of Plant (ha), 2016 - 2019* 33

- 5.1.2 : Produksi Tanaman Sayuran Menurut Jenis Tanaman (ton), 2016 – 2019  
*Production of Vegetables by Kind of Plant (ton), 2016 - 2019* 34

- 5.1.3 : Produksi Tanaman Buah-Buahan Menurut Jenis Tanaman (ton), 2015 – 2018  
*Harvested Area Vegetables and Fruits by Kind of Plant (ton), 2015 - 2018* 35

- 5.1.4 : Luas Panen Tanaman Biofarmaka Menurut Jenis Tanaman (m<sup>2</sup>), 2016 - 2019  
*Harvested Area of Medical Plants by Kind of Plant (m<sup>2</sup>), 2016 – 2019* 36

- 5.1.5 : Produksi Tanaman Biofarmaka Menurut Jenis Tanaman (kg), 2016 - 2019  
*Production of Medical Plants by Kind of Plant (kg), 2016 – 2019* 37

- 5.2.1 : Luas Areal Tanaman Perkebunan Menurut Jenis Tanaman (000 ha), 2016 - 2019  
*Planted Area of Estate Crops by Type of Crops (000 ha), 2016 - 2019* 38

5.2.2	:	Produksi Tanaman Perkebunan Menurut Kelurahan/Desa dan Jenis Tanaman (ton), 2016 - 2019 <i>Production of Estate Crops by Kelurahan/Village and Type of Crops (ton), 2016 - 2019</i>	39
-------	---	--	----

**BAB 6            Ekonomi/Economy**

6.1		Banyaknya Sarana dan Prasarana Ekonomi Menurut Desa/Kelurahan dan Jenisnya di Kecamatan Tahun 2019 <i>Number of Economic Facilities and Infrastructure by Village/Kelurahan and the Type in the Subdistrict, 2019</i>	41
6.2		Bayaknya Industri mikro dan kecil Menurut Desa/Kelurahan dan bahan baku utama di Kecamatan Tahun 2019 <i>Number of Economic Facilities and Infrastructure by Village/Kelurahan and The Main Raw Material in the SubDistrict, 2019</i>	43
6.3		Banyaknya Sarana Lembaga Keuangan yang Beroperasi Menurut Desa/Kelurahan Tahun 2019 <i>Number of Financial Facilities by Village/Kelurahan, 2019</i>	45
6.4		Jumlah Menara dan Operator Layanan Komunikasi Telepon Seluler Serta Kondisi Sinyal Telepon Seluler Menurut Desa/Kelurahan Tahun 2019 <i>Number of Towers and Celluler Communication Service Operators and Celluler Signal Conditions by Village/Kelurahan, 2019</i>	46
6.5		Jumlah Potensi Pariwisata Menurut Kelurahan/Desa 2019 <i>Number of Potential Tourism by Kelurahan/Village 2019</i>	47



# Penjelasan Umum/*Explanatory Notes*

## **Bab 1. Letak Geografis**

Kecamatan ..... mem-punyai luas wilayah sekitar 4.684,6 Ha, dengan batas-batas wilayah sebagai berikut :

- Sebelah Utara : Kecamatan Banjarwangi
- Sebelah Timur : Kecamatan Bojonggambir, Kabupaten Tasikmalaya
- Sebelah Selatan : Kecamatan Peundeuy
- Sebelah Barat : Kecamatan Cihurip

Secara umum karakteristik wilayah Kecamatan ..... merupakan daerah Pegunungan dengan kondisi alam berbukit-bukit yang memiliki permukaan terendah dari laut setinggi 720 mdpl dan sebagian besar permukaan tanahnya memiliki kemiringan yang relatif cukup curam.

## **Bab 2. Pemerintahan**

Data yang disajikan pada bab ini mencakup data-data pemerintahan, aparatur di lingkungan kantor kecamatan, serta unit pelaksana yang berada di bawah lingkup kecamatan.

## **Bab 3. Penduduk**

Pada bab ini dapat dicari beragam tabel yang berhubungan dengan masalah demografi di Kecamatan, seperti jumlah penduduk, penduduk menurut kelompok

## **Chapter 1. Geographical Location**

*Sub District of ..... has total area approximately 4.684,6 Ha, with area boundaries as shown below:*

- North side, by at sub District of Banjarwangi*
- East side, by sub District of Bojonggambir sub Province Tasikmalaya.*
- South side, by at sub District of Peundeuy.*
- West side, by sub District of Cihurip.*

*Generally, characteristic of sub District of ..... is a mountainous area with hilly condition which is the lowest altitude was 720 metres from sea level and the most of its soil surface has steep slope as well as.*

## **Chapter 2. Government**

*Data presented in this chapter contains data on government, personnel in the sub-district office, and implementing units that are under the sub-district allocation.*

## **Chapter 3. Population**

*In this chapter you can look for various tables related to demographic problems in the Sub-district, such as population, population by age group,*

umur, jumlah kelahiran (fertilitas), data kejadian kematian, dan juga menyajikan data migrasi baik yang datang maupun yang meninggalkan wilayah kecamatan. Kemudian dilengkapi dengan data ketenagakerjaan seperti penduduk yang bekerja sebagai TKI.

#### **Bab 4. Sosial**

Di bidang sosial menyangkut berbagai aspek yang memang dirasakan sangat kompleks. Karena selain berdampak terhadap masalah ekonomi juga berdampak pada masalah sosial politik masyarakat. Bahkan keberhasilan pembangunan dibidang sosial dapat dievaluasi dan dijadikan sebagai indikator tahun-tahun selanjutnya. Keberhasilan pembangunan dalam bidang sosial tidak hanya dapat dilihat dari bentuk fisik saja namun juga harus dilihat secara keseluruhan yaitu dari segi fisik maupun dari segi non fisik. Salah satu upaya dari pemerintah Kabupaten Garut dalam rangka pembangunan sosial budaya adalah dengan mengupayakan berbagai program yang langsung menyentuh masyarakat sebagai sarasannya diantaranya pembangunan di bidang pendidikan, kesehatan dan Keluarga Berencana, bidang Agama serta bidang sosial lainnya.

Pada bab ini data mengenai

*number of births (fertility), death event data, and also presents migration data both coming and leaving the sub-district area. Then equipped with employment data such as residents who work as migrant workers.*

#### **Chapter 4. Social**

*In the social field concerning various aspects that are felt very complex. Because in addition to impact on economic problems also impact on socio-political issues of society. Even the success of development in the social field can be evaluated and used as an indicator for the next years. The success of development in the social field not only can be seen from the physical form but also must be seen as a whole that is in terms of physical as well as in terms of non-physical One of the efforts of Garut regency government in the framework of socio-cultural development is to seek a variety of programs that directly touch the community as its targets such as development in the field of education, health and family planning, religion and other social fields.*

*In this chapter data on education presents the number of schools*

pendidikan menyajikan jumlah sekolah menurut tingkatan pendidikan yang di mulai dari tingkat SD sampai Sekolah Menengah (SMU/SMK).

Data mengenai kesehatan pada bab ini menyajikan jumlah sarana dan fasilitas kesehatan yang ada dikecamatan ..... mulai dari Puskesmas, Pustu sampai posyandu, termasuk jumlah tenaga kesehatan itu sendiri.

Data mengenai Agama dalam bab ini menyajikan; jumlah penduduk menurut agama yang dianut, tempat peribadatan.

## **Bab 5. Pertanian**

Perekonomian Kabupaten Garut, sektor pertanian merupakan sektor yang sangat dominan, termasuk kecamatan ..... untuk sektor pertanian merupakan sektor yang dominan. Untuk ulasan sektor pertanian ini data dikelompokkan dalam beberapa kelompok hortikultura dan perkebunan

Adapun komoditi yang masuk dalam kelompok perkebunan ini meliputi Perkebunan Besar Negara, Perkebunan Besar Swasta dan Perkebunan Rakyat, seperti komoditi tanaman jahe, kapolaga, kelapa, kopi, kunir, teh.

## **Bab 6. Ekonomi**

Dalam bab ini berisi cakupan data

*according to their level of education ranging from elementary to high school (high school / vocational) level.*

*Health data in this chapter presents the number of health facilities and facilities available in ..... District from Puskesmas, Pustu to Posyandu, including the number of health workers themselves ranging*

*Religion data in this chapter presents; the number of people according to the religion adopted, the place of worship.*

## **Chapter 5. Agriculture**

*Garut regency economy, agriculture sector is a very dominant sector, including district of ..... for agriculture sector is dominant sector. For the agriculture sector, the data are grouped into several groups hortikultura and Plantation*

*Commodities included in this plantation group include the State Plantation, Private Plantation and Community Plantation, such as ginger, capolaga, coconut, coffee, turmeric, and tea.*

## **Chapter 6. Economy**

*In this chapter contains data*

berkaitan dengan sarana dan prasarana ekonomi, keuangan, serta lokasi wisata dan jumlahnya yang ada di Kecamatan wilayah Kabupaten Garut.

*coverage relating to economic, financial, and tourist location facilities and infrastructure and the amount that exists in the Subdistrict of Garut Regency.*

<https://garutkab.bps.go.id>

<https://garutkab.bps.go.id>

***Halaman ini sengaja dikosongkan***

<https://garutkab.bps.go.id>

**BAB**

**1**

**GEOGRAFIS**

## 1. Geografi dan Iklim/*Geography and Climate*

Tabel 1.1 Luas Daerah Menurut Kelurahan/Desa, 2019  
*Table Total Area by Kelurahan/Village, 2019*

Kelurahan/Desa <i>Kelurahan/Village</i>	Luas (km <sup>2</sup> ) <i>Total Area (square.km)</i>	Persentase terhadap Luas Kecamatan <i>Percentage to Sub District's Area</i>
(1)	(2)	(3)
Desa Danglang	532.6	6.01
Desa Jayabakti	445.1	5.02
Desa Bojong	600.10	6.77
Desa Banjarwangi	610.00	6.88
Desa Talagasari	949.20	10.70
Desa Padahurip	760.10	7.56
Desa Kadongdong	752.80	8.49
Desa Wangunjaya	849.00	9.57
Desa Talagajaya	642.00	7.24
Desa Tanjungjaya	1.949,20	21.98
Desa Mulyajaya	868.70	9.80
Jumlah	8.668,80	100

Sumber/*Source*: Kantor Desa se-Kecamatan / *Village Offices SubDistrict*

Tabel 1.2 Jarak tempuh dari Desa ke Ibukota Kecamatan dan Kabupaten 2019  
 Table Village Distance to the Capital SubDistrict, and Regency, 2019

Kelurahan/Desa Kelurahan/Village	Jarak dari Desa ke Ibukota	
	Kecamatan / SubDistrict	Kabupaten / Regency
(1)	(2)	(3)
Desa Danglang	6	44.6
Desa Jayabakti	8	58.9
Desa Bojong	3	46.1
Desa Banjarwangi	1	51.2
Desa Talagasari	4	52.8
Desa Padahurip	5	50.6
Desa Kadongdong	4	47.7
Desa Wangunjaya	6	44.3
Desa Talagajaya	8	41.8
Desa Tanjungjaya	15	37.2
Desa Mulyajaya	8	39.1

Sumber/Source: Kantor Desa se-Kecamatan / Village Offices SubDistrict



# BAB 2

## PEMERINTAHAN

Tabel. 2.1.1 Jumlah RT, RW, dan Dusun di Kecamatan Banjarwangi, Tahun 2019

Table. 2.1.1 Number of RT, RW, and Hamlet in Banjarwangi District, 2019

Kelurahan/Desa Kelurahan/Village	RT	RW	Dusun
(1)	(2)	(3)	(4)
Desa Danglang	31	8	3
Desa Jayabakti	24	3	3
Desa Bojong	31	7	3
Desa Banjarwangi	35	6	3
Desa Talagasari	49	5	5
Desa Padahurip	39	4	4
Desa Kadongdong	32	8	3
Desa Wangunjaya	39	7	3
Desa Talagajaya	22	4	3
Desa Tanjungjaya	38	8	4
Desa Mulyajaya	28	8	3
Jumlah	368	68	37

Sumber/Source: Kantor Desa se-Kecamatan / Village Offices SubDistrict

Tabel. 2. 1.2 Jumlah Anggota Hansip, Babinsa, Babinmas di Kecamatan Banjarwangi Tahun 2019

Table. 2. 1.2 Number of Hansip Members, Babinsa, Babinmas in Banjarwangi District 2019

Desa/Kel	Hansip/ Linmas	Babinsa	Babinmas	Jumlah
(1)	(2)	(3)	(4)	(5)
Desa Danglang	31	1	1	33
Desa Jayabakti	24	1	1	26
Desa Bojong	31	1	1	33
Desa Banjarwangi	35	1	1	37
Desa Talagasari	49	1	1	51
Desa Padahurip	39	-	1	40
Desa Kadongdong	32	1	1	34
Desa Wangunjaya	39	1	1	41
Desa Talagajaya	22	1	-	23
Desa Tanjungjaya	38	1	1	40
Desa Mulyajaya	28	-	1	29
Jumlah	368	9	10	387

Sumber/Source: Kantor Desa se-Kecamatan / Village Offices SubDistrict

Tabel. 2. 1.3 Jumlah PNS Menurut Golongan/Ruang dan Jenis Kelamin di Kantor Kecamatan Banjarwangi 2019  
 Table. 2. 1.3 Number of Civil Servants By Group/Space and Gender in the District Office Banjarwangi 2019

Golongan/Ruang	Laki-Laki	Perempuan	Jumlah
(1)	(2)	(3)	(4)
IVd	-	-	-
IVc	-	-	-
IVb	-	-	-
IVa	2	-	2
III d	2	-	2
III c	2	-	2
III b	1	-	1
III a	-	-	-
II d	-	-	-
II c	1	-	1
II b	-	-	-
II a	-	-	-
I d	-	-	-
I c	-	-	-
I b	-	-	-
I a	-	-	-
Jumlah	6	-	6

Sumber/Source : Kantor Kecamatan/SubDistrict Office

Tabel. 2. 1.4 Jumlah PNS Menurut Tingkat Pendidikan dan Jenis Kelamin di Kantor Kecamatan Banjarwangi 2019  
 Table. 2. 1.4 Number of Civil Servants According to Education and Gender in the District Office Banjarwangi 2019

Pendidikan	Laki-Laki	Perempuan	Jumlah
(1)	(2)	(3)	(4)
>S2	-	-	-
S2	1	-	1
D4/S1	6	-	6
D1/D2/D3			
SLTA	1	-	1
SLTP	-	-	-
<SLTP	-	-	-
Jumlah	8	-	8

Sumber/Source : Kantor Kecamatan/SubDistrict Office

Tabel. 2.1.5 Jumlah Aparatur Pemerintah Desa/Kelurahan di Kecamatan Banjarwangi, Tahun 2019

*Table. 2.1.5 Number of Government Officials of Village/Kelurahan in Banjarwangi District, 2019*

Kelurahan/Desa <i>Kelurahan/Village</i>	Kepala Desa/Lurah	Sekretariat Desa/Kelurahan (kaur keuangan, kaur perencanaan, dll)	Pelaksana Teknis (kasi pemerintahan, kasi kesejahteraan, dll)
(1)	(2)	(3)	(4)
Desa Danglang	1	3	3
Desa Jayabakti	1	3	3
Desa Bojong	1	3	3
Desa Banjarwangi	1	3	3
Desa Talagasari	1	3	3
Desa Padahurip	1	3	3
Desa Kadongdong	1	3	3
Desa Wangunjaya	1	3	3
Desa Talagajaya	1	3	3
Desa Tanjungjaya	1	3	3
Desa Mulyajaya	1	3	3
Jumlah	11	33	33

Sumber/Source: Kantor Desa se-Kecamatan / Village Offices SubDistrict

Tabel. 2.1.6 Jumlah unit usaha BUMDes, Pasar Desa, Tambatan Perahu di Kecamatan Banjarwangi, Tahun 2019  
*Table. 2.1.6 Number of village-owned business entity, village market, and boat moorings in Banjarwangi District, 2019*

Kelurahan/Desa Kelurahan/Village	BUMDes / Village-own Bussiness Entity	Pasar Desa / Village Market	Tambatan Perahu / Boat Moorings
(1)	(2)	(3)	(4)
Desa Danglang	1	-	-
Desa Jayabakti	1	-	-
Desa Bojong	1	-	-
Desa Banjarwangi	1	-	-
Desa Talagasari	1	-	-
Desa Padahurip	1	-	-
Desa Kadongdong	1	-	-
Desa Wangunjaya	1	-	-
Desa Talagajaya	1	-	-
Desa Tanjungjaya	1	-	-
Desa Mulyajaya	1	-	-
Jumlah	11	-	-

Sumber/Source: Kantor Desa se-Kecamatan / Village Offices SubDistrict

BAB

# 3

PENDUDUK



Tabel. 3. 1.1

Jumlah Penduduk Menurut Jenis Kelamin di Kecamatan  
Banjarwangi 2019

Table. 3. 1.1

Total Population by Gender in the District Banjarwangi 2019

Desa/Kelurahan	Laki-Laki	Perempuan	Jumlah
(1)	(2)	(3)	(4)
Desa Danglang	2107	2040	4147
Desa Jayabakti	2032	2028	4060
Desa Bojong	2646	2504	5150
Desa Banjarwangi	3030	3163	6193
Desa Talagasari	4560	6382	10.942
Desa Padahurip	4325	4233	8558
Desa Kadongdong	3156	3056	6212
Desa Wangunjaya	4060	3495	7555
Desa Talagajaya	1797	1792	3589
Desa Tanjungjaya	4278	4010	8288
Desa Mulyajaya	2474	2250	4724
Jumlah	34.464	34.953	69.418

Sumber/Source: Kantor Desa se-Kecamatan / Village Offices SubDistrict

Tabel. 3. 1.2 Jumlah Penduduk Menurut Kelompok Umur dan Jenis Kelamin di Kecamatan Banjarwangi 2019  
 Table. 3. 1.2 Total Population by Age Group and Gender in the District Banjarwangi 2019

Kelompok Umur	Laki-Laki	Perempuan	Jumlah
(1)	(2)	(3)	(4)
0-4			
5-9			
10-14			
15-19			
20-24			
25-29			
30-34			
35-39			
40-44			
45-49			
50-54			
55-59			
60-64			
65-69			
70-74			
75+			
Jumlah			

Sumber/Source : BPS

Tabel. 3. 1.3

Jumlah KK di Kecamatan Banjarwangi 2019

Table. 3. 1.3

*Number of Households in the District Banjarwangi 2019*

Desa/Kelurahan	Jumlah
(1)	(2)
Desa Danglang	1.271
Desa Jayabakti	1.032
Desa Bojong	1.192
Desa Banjarwangi	2.126
Desa Talagasari	2.986
Desa Padahurip	2.276
Desa Kadongdong	1.931
Desa Wangunjaya	1.814
Desa Talagajaya	1.036
Desa Tanjungjaya	2.282
Desa Mulyajaya	1.358
Jumlah	19.304

Sumber/Source: Kantor Desa se-Kecamatan / Village Offices SubDistrict

Tabel. 3. 1.4  
Table. 3. 1.4

Jumlah KK Pertanian di Kecamatan Banjarwangi 2019  
*Number of Agriculture Households in the District Banjarwangi 2019*

Desa/Kelurahan	Jumlah
(1)	(2)
Desa Danglang	1.138
Desa Jayabakti	356
Desa Bojong	978
Desa Banjarwangi	752
Desa Talagasari	116
Desa Padahurip	862
Desa Kadongdong	964
Desa Wangunjaya	132
Desa Talagajaya	852
Desa Tanjungjaya	999
Desa Mulyajaya	478
Jumlah	7.627

Sumber/Source: Kantor Desa se-Kecamatan / Village Offices SubDistrict

Tabel. 3. 1.5 Jumlah Penduduk yang Bekerja Sebagai TKI Menurut Jenis Kelamin di Kecamatan Banjarwangi 2019  
 Table. 3. 1.5 Population that Works for TKI According to Gender in the District Banjarwangi 2019

Desa/Kelurahan	Laki-Laki	Perempuan	Jumlah
(1)	(2)	(3)	(4)
Desa Danglang	-	2	2
Desa Jayabakti	1	1	2
Desa Bojong	-	-	-
Desa Banjarwangi	3	1	4
Desa Talagasari	2	2	4
Desa Padahurip	-	6	6
Desa Kadongdong	3	2	5
Desa Wangunjaya	-	-	-
Desa Talagajaya	1	-	1
Desa Tanjungjaya	-	3	3
Desa Mulyajaya	-	-	-
Jumlah	10	17	27

Sumber/Source: Kantor Desa se-Kecamatan / Village Offices SubDistrict

<https://garutkab.bps.go.id>  
BAB

# 4

SOSIAL

#### 4. Sosial dan Kesejahteraan Rakyat/*Social and Welfare*

##### 4.1.1 Pendidikan/*Education*

Tabel. 4. 1.1 Jumlah Murid, dan Guru Jenjang TK/RA/BA Menurut Desa/Kelurahan di Kecamatan Banjarwangi 2019  
*Table. 4. 1.1 Number of Students and Teachers of Kindergarten by Villages in the District Banjarwangi 2019*

Desa/Kelurahan	Murid	Guru
(1)	(2)	(3)
Desa Danglang	42	3
Desa Jayabakti	29	1
Desa Jayabakti	44	4
Desa Banjarwangi	51	6
Desa Talagasari	48	4
Desa Padahurip	30	2
Desa Kadongdong	150	14
Desa Wangunjaya	113	7
Desa Talagajaya	-	-
Desa Tanjungjaya	50	3
Desa Mulyajaya	35	3
Jumlah	592	47

Sumber : Dapodikdasmen

Tabel. 4. 1.2

Jumlah Murid dan Guru Jenjang SD/MI Menurut  
Desa/Kelurahan di Kecamatan Banjarwangi 2019

Table. 4. 1.2

*Number of Students and Teachers of Elementary School by  
Villages in the District Banjarwangi 2019*

Desa/Kelurahan	Murid	Guru
(1)	(2)	(3)
Desa Danglang	507	22
Desa Jayabakti	357	21
Desa Bojong	571	31
Desa Banjarwangi	1057	52
Desa Talagasari	760	30
Desa Padahurip	712	36
Desa Kadongdong	710	28
Desa Wangunjaya	772	41
Desa Talagajaya	285	10
Desa Tanjungjaya	789	49
Desa Mulyajaya	562	37
Jumlah	7.082	357

Sumber : Dapodikdasmem



Tabel. 4. 1.3

Jumlah Murid dan Guru Jenjang SMP/MTs Menurut  
Desa/Kelurahan di Kecamatan Banjarwangi 2019

Table. 4. 1.3

*Number of Students and Teachers of Junior High School by  
Villages in the District Banjarwangi 2019*

Desa/Kelurahan	Murid	Guru
(1)	(2)	(3)
Desa Danglang	178	10
Desa Jayabakti	67	8
Desa Bojong	238	47
Desa Banjarwangi	1277	84
Desa Talagasari	348	45
Desa Padahurip	214	16
Desa Kadongdong	262	20
Desa Wangunjaya	760	44
Desa Talagajaya	133	4
Desa Tanjungjaya	96	9
Desa Mulyajaya	170	22
Jumlah	3.747	309

Sumber : Dapodikdasmen

Tabel. 4. 1.4

Jumlah Murid dan Guru Jenjang SMA/MA Menurut  
Desa/Kelurahan di Kecamatan Banjarwangi 2019

Table. 4. 1.4

*Number of Students and Teachers of Senior High School by  
Villages in the District Banjarwangi 2019*

Desa/Kelurahan	Murid	Guru
(1)	(2)	(3)
Desa Danglang	-	-
Desa Jayabakti	-	-
Desa Bojong	99	7
Desa Banjarwangi	288	20
Desa Talagasari	60	8
Desa Padahurip	-	-
Desa Kadongdong	106	11
Desa Wangunjaya	521	23
Desa Talagajaya	-	-
Desa Tanjungjaya	-	-
Desa Mulyajaya	46	6
Jumlah	1.120	75

Sumber : Dapodikdasmen

Tabel 4.1.5 Banyaknya Fasilitas Sekolah Menurut Desa/Kelurahan dan Tingkat Pendidikan Tahun 2019

Table 4.1.5 Number of School Infrastructure by Villages/Kelurahan and Educational Level, 2019

Desa/Kelurahan <i>Village/Kelurahan</i>	SD/MI <i>Primary School</i>			SMP/MTs <i>Junior High School</i>		
	Negeri	Swasta	Jumlah	Negeri	Swasta	Jumlah
(1)	(2)	(3)	(4)	(5)	(6)	(7)
Desa Danglang	3	2	5	1	-	1
Desa Jayabakti	2	1	3	-	2	2
Desa Bojong	3	2	5	-	4	4
Desa Banjarwangi	4	4	8	1	3	4
Desa Talagasari	4	2	6	1	2	3
Desa Padahurip	4	1	5	1	-	1
Desa Kadongdong	2	2	4	1	2	3
Desa Wangunjaya	4	2	6	1	2	3
Desa Talagajaya	2	-	2	1	-	1
Desa Tanjungjaya	3	4	7	-	2	2
Desa Mulyajaya	2	4	6	-	2	2

Sumber/*Source*: Dapodikdasmen

Tabel 4.1.5 Lanjutan  
Table 4.1.5 Continued

Desa/Kelurahan Village/Kelurahan	SMA/MA Senior High School			SMK Vocational School		
	Negeri (8)	Swasta (9)	Jumlah (10)	Negeri (11)	Swasta (12)	Jumlah (13)
Desa Danglang	-	-	-	-	-	-
Desa Jayabakti	-	-	-	-	-	-
Desa Bojong	-	2	2	-	1	1
Desa Banjarwangi	-	2	2	-	-	-
Desa Talagasari	-	1	1	-	-	-
Desa Padahurip	-	-	-	-	-	-
Desa Kadongdong	-	1	1	-	1	1
Desa Wangunjaya	1	2	3	-	-	-
Desa Talagajaya	-	-	-	-	-	-
Desa Tanjungjaya	-	-	-	-	-	-
Desa Mulyajaya	-	1	1	-	-	-

Sumber/Source: Dapodikdasmen

Tabel 4.1.5 Lanjutan  
 Table 4.1.5 Continued

Desa/Kelurahan <i>Village/Kelurahan</i>	Perguruan Tinggi <i>University</i>		
	Negeri	Swasta	Jumlah
(1)	(14)	(15)	(16)
Desa Danglang	-	-	-
Desa Jayabakti	-	-	-
Desa Bojong	-	-	-
Desa Banjarwangi	-	-	-
Desa Talagasari	-	-	-
Desa Padahurip	-	-	-
Desa Kadongdong	-	-	-
Desa Wangunjaya	-	-	-
Desa Talagajaya	-	-	-
Desa Tanjungjaya	-	-	-
Desa Mulyajaya	-	-	-

Sumber/Source: BPS, Pendataan Potensi Desa (Podes) 2019/ *BPS–Statistics Indonesia, Village Potential Data Collection*

## 4.2 Kesehatan/Health

Tabel. 4. 2.1 Banyaknya Sarana Kesehatan Menurut Desa/Kelurahan Tahun 2019

Table. 4. 2.1 Number of Health Facilities by Village/Kelurahan, 2019

Desa/Kelurahan <i>Village/Kelurahan</i>	Rumah Sakit <i>Hospital</i>	Rumah Sakit Bersalin <i>Maternity Hospital</i>	Poliklinik <i>Polyclinic</i>	Puskesmas/Pustu <i>Public Health Center</i>	Apotek <i>Pharmacy</i>
(1)	(2)	(3)	(4)	(5)	(6)
Desa Danglang	-	-	-	-	-
Desa Jayabakti	-	-	-	-	-
Desa Bojong	-	-	-	-	-
Desa Banjarwangi	-	-	-	1	-
Desa Talagasari	-	-	-	-	-
Desa Padahurip	-	-	-	1	-
Desa Kadongdong	-	-	-	-	-
Desa Wangunjaya	-	-	-	1	-
Desa Talagajaya	-	-	-	-	-
Desa Tanjungjaya	-	-	-	-	-
Desa Mulyajaya	-	-	-	-	-
Jumlah	-	-	-	3	-

Sumber/Source: Kantor Desa se-Kecamatan / Village Offices SubDistrict

Tabel 4.2.2 Jumlah Tenaga Kesehatan Menurut Kelurahan/Desa, 2019

Table 4.2.2. Number Medical Personnel by Kelurahan/Village, 2019

Kelurahan/Desa <i>Kelurahan/Village</i>	Dokter <i>Doctor</i>	Perawat <i>Nurse</i>	Bidan <i>Midwife</i>	Farmasi <i>Pharmaceutical</i>	Ahli Gizi <i>Nutritionist</i>
(1)	(2)	(3)	(4)	(5)	(6)
Desa Danglang	-	-	1	-	-
Desa Jayabakti	-	-	1	-	-
Desa Bojong	-	-	2	-	-
Desa Banjarwangi	1	2	3	-	-
Desa Talagasari	-	-	1	-	-
Desa Padahurip	-	1	1	-	-
Desa Kadongdong	-	-	1	-	-
Desa Wangunjaya	-	1	1	-	-
Desa Talagajaya	-	-	-	-	-
Desa Tanjungjaya	-	-	1	-	-
Desa Mulyajaya	-	-	1	-	-
Jumlah	1	4	13	-	-

Sumber/Source: Kantor Desa se-Kecamatan / Village Offices SubDistrict

### 4.3 Agama dan Sosial Lainnya/*Religion and Other Social Affairs*

Tabel 4.3.1 Jumlah Penduduk Menurut Kelurahan/Desa dan Agama yang Dianut, 2019  
*Table Population by Kelurahan/Village and Region, 2019*

Kelurahan/Desa <i>Kelurahan/Village</i>	Islam	Protestan <i>Protestant</i>	Katolik <i>Catholic</i>	Hindu	Budha <i>Buddha</i>	Lainnya <i>Others</i>
(1)	(2)	(3)	(4)	(5)	(6)	(7)
Desa Danglang	4147	-	-	-	-	-
Desa Jayabakti	4060	-	-	-	-	-
Desa Bojong	5150	-	-	-	-	-
Desa Banjarwangi	6193	-	-	-	-	-
Desa Talagasari	10942	-	-	-	-	-
Desa Padahurip	8558	-	-	-	-	-
Desa Kadongdong	6212	-	-	-	-	-
Desa Wangunjaya	7555	-	-	-	-	-
Desa Talagajaya	3589	-	-	-	-	-
Desa Tanjungjaya	8288	-	-	-	-	-
Desa Mulyajaya	4724	-	-	-	-	-
Jumlah	69.418	-	-	-	-	-

Sumber/*Source*: Kantor Desa se-Kecamatan / *Village Offices SubDistrict*



Tabel 4.3.2 Jumlah Tempat Peribadatan Menurut Kelurahan/Desa, 2019  
 Table Number of Places of Worship by Kelurahan/Village, 2019

Kelurahan/Desa Kelurahan/Village	Masjid Mosque	Musholla Pray Room	Gereja Protestan Protestant Church	Gereja Katolik Catholic Church	Pura Temple	Vihara
(1)	(2)	(3)	(4)	(5)	(6)	(7)
Desa Danglang	5	23	-	-	-	-
Desa Jayabakti	7	32	-	-	-	-
Desa Bojong	15	12	-	-	-	-
Desa Banjarwangi	10	36	-	-	-	-
Desa Talagasari	17	84	-	-	-	-
Desa Padahurip	12	47	-	-	-	-
Desa Kadongdong	12	32	-	-	-	-
Desa Wangunjaya	13	42	-	-	-	-
Desa Talagajaya	9	52	-	-	-	-
Desa Tanjungjaya	15	25	-	-	-	-
Desa Mulyajaya	12	34	-	-	-	-
Jumlah	127	419	-	-	-	-

Sumber/Source: Kantor Desa se-Kecamatan / Village Offices SubDistrict

Tabel. 4. 3.3 Jumlah Pondok Pesantren Menurut Desa/Kelurahan di Kecamatan Banjarwangi 2019

Table. 4. 3.3 Number of Boarding Schools by Villages in the District Banjarwangi 2019

Desa/Kelurahan	Pondok Pesantren
(1)	(2)
Desa Danglang	-
Desa Jayabakti	1
Desa Bojong	2
Desa Banjarwangi	1
Desa Talagasari	2
Desa Padahurip	2
Desa Kadongdong	1
Desa Wangunjaya	3
Desa Talagajaya	-
Desa Tanjungjaya	1
Desa Mulyajaya	1
Jumlah	15

Sumber/Source: Kantor Desa se-Kecamatan / Village Offices SubDistrict

Tabel 4.3.4 Jumlah Kejadian Bencana Alam Menurut Kelurahan/Desa, 2019

Table 4.3.4. Number of Natural Disaster Occurrence by Village, 2019

Kelurahan/Desa	Tanah Longsor	Banjir	Gempa Bumi	Tsunami
(1)	(2)	(3)	(4)	(5)
Desa Danglang	-	-	-	-
Desa Jayabakti	-	-	-	-
Desa Bojong	-	-	-	-
Desa Banjarwangi	-	-	-	-
Desa Talagasari	-	-	-	-
Desa Padahurip	-	-	-	-
Desa Kadongdong	-	-	-	-
Desa Wangunjaya	-	-	-	-
Desa Talagajaya	-	-	-	-
Desa Tanjungjaya	-	-	-	-
Desa Mulyajaya	-	-	-	-
Jumlah	-	-	-	-

Sumber/Source: Kantor Desa se-Kecamatan / Village Offices SubDistrict

Tabel 4.3.4 Lanjutan  
 Table 4.3.4. Continued

Kelurahan/ Desa	Gelombang Pasang Laut	Angin Puyuh/ Puting Beliung	Gunung Meletus	Kebakaran Hutan/ Lahan	Kekeringan Lahan
(1)	(6)	(7)	(8)	(9)	(10)
Desa Danglang	-	-	-	-	-
Desa Jayabakti	-	-	-	-	-
Desa Bojong	-	-	-	-	-
Desa Banjarwangi	-	-	-	-	-
Desa Talagasari	-	-	-	-	-
Desa Padahurip	-	-	-	-	-
Desa Kadongdong	-	-	-	-	-
Desa Wangunjaya	-	-	-	-	-
Desa Talagajaya	-	-	-	-	-
Desa Tanjungjaya	-	-	-	-	-
Desa Mulyajaya	-	-	-	-	-
Jumlah	-	-	-	-	-

Sumber/Source: Kantor Desa se-Kecamatan / Village Offices SubDistrict

<https://garutkab.bps.go.id>

# BAB 5

## PERTANIAN

## 5. Pertanian/Agriculture

### 5.1 Hortikultura/Horticulture

Tabel 5.1.1 Luas Panen Tanaman Sayuran Menurut Jenis Tanaman (ha), 2016 - 2019

Table 5.1.1 Harvested Area of Vegetables by Kind of Plant (ha), 2016 - 2019

Jenis Tanaman Kind of Plants	2016	2017	2018	2019
(1)	(2)	(3)	(4)	(5)
Bawang Merah/Shallot	-	-	2	-
Bawang Daun/Wlech Onion	-	-	174	142
Kentang/Potato	156	153	201	132
Kubis /Cabbage	262	213	268	210
Petsai/Chinese Cabbage	122	78	92	67
Wortel/Carrot	-	-	194	153
Kacang Panjang/Yardlong Bean	-	-	11	-
Kacang Merah/Red Bean	-	-	125	99
Cabai Besar/Chili (Capsicum Annum)	129	153	134	87
Tomat/Tomato	-	-	114	82
Terung/Eggplant	-	-	15	16
Buncis/Green Bean	-	-	39	27
Ketimun/Cucumber	-	-	22	18
Cabai Rawit/Chili (Capsicum Frutescens)	-	-	81	51

Sumber/Source: BPS, Statistik Pertanian Hortikultura SPH-SBS/BPS-Statistics Indonesia, Agricultural Statistic for Horticulture SPH-SBS

Tabel 5.1.2 Produksi Tanaman Sayuran Menurut Jenis Tanaman (ton), 2016 - 2019

Table 5.1.2 *Production of Vegetables by Kind of Plant (ton), 2016 - 2019*

Jenis Tanaman <i>Kind of Plants</i>	2016	2017	2018	2019
(1)	(2)	(3)	(4)	(5)
Bawang Merah/ <i>Shallot</i>	-	-	1.8	-
Bawang Daun/ <i>Wlech Onion</i>	-	-	2504	...2082
Kentang/ <i>Potato</i>	3572	3530	4594	3087
Kubis / <i>Cabbage</i>	6648	5428	6766	5343
Petsai/ <i>Chinese Cabbage</i>	2510	1598	1860	1376
Wortel/ <i>Carrot</i>	-	-	3977	3147
Kacang Panjang/ <i>Yardlong Bean</i>	-	-	144	-
Kacang Merah/ <i>Red Bean</i>	-	-	1081	856
Cabai Besar/ <i>Chili (Capsicum Annum)</i>	1927	2266	1770	1256
Tomat/ <i>Tomato</i>	-	-	3173	2287
Terung/ <i>Eggplant</i>	-	-	346	370
Buncis/ <i>Green Bean</i>	-	-	528	412
Ketimun/ <i>Cucumber</i>	-	-	354	290
Cabai Rawit/ <i>Chili (Capsicum Frutescens)</i>	-	-	1064	721

Sumber/Source: BPS, Statistik Pertanian Hortikultura SPH-SBS/BPS-Statistics Indonesia, *Agricultural Statistic for Horticulture SPH-SBS*

Tabel 5.1.3 Produksi Tanaman Buah-Buahan Menurut Jenis Tanaman (ton), 2016 – 2019  
 Table 5.1.3 *Harvested Area Vegetables and Fruits by Kind of Plant (ton), 2016 - 2019*

Jenis Tanaman <i>Kind of Plants</i>	2016	2017	2018	2019
(1)	(2)	(3)	(4)	(5)
Alpukat/ <i>Avocado</i>	4115	413	2052	2065
Belimbing/ <i>Star Fruit</i>	-	-	-	-
Durian/ <i>Durian</i>	329	-	76	79
Jambu Biji/ <i>Guava</i>	-	-	80	83
Jambu Air/ <i>Rose Apple</i>	-	-	-	-
Jeruk Siam/Keprok/ <i>Tangerine/</i> <i>Orange</i>	98	10	144	144
Mangga/ <i>Mango</i>	99	10	-	-
Nangka/ <i>Jackfruit</i>	-	-	55	57

Sumber/*Source*: BPS, Statistik Pertanian Hortikultura SPH-SBS/*BPS-Statistics Indonesia, Agricultural Statistic for Horticulture SPH-SBS*



Tabel 5.1.4 Luas Panen Tanaman Biofarmaka Menurut Jenis Tanaman (m<sup>2</sup>), 2016 - 2019  
 Table 5.1.4 Harvested Area of Medical Plants by Kind of Plant (m<sup>2</sup>), 2016 – 2019

Jenis Tanaman <i>Kind of Plants</i>	2016	2017	2018	2019
(1)	(2)	(3)	(4)	(5)
Jahe/ <i>Ginger</i>	-	-	145.000	10.000
Laos/ <i>Lengkuas/Galanga</i>	-	-	-	-
Kunyit/ <i>East Indian Galangal</i>	-	-	-	-
Lempuyang/ <i>Lempuyang</i>	-	-	-	-
Temulawak/ <i>Ginger</i>	-	-	-	-
Temuireng	-	-	-	-
Temukunci	-	-	-	-
Kapolaga/ <i>Cardamom</i>	-	-	25.000	46.500
Mengkudu/ <i>Noni</i>	-	-	-	-

Sumber/*Source*: BPS, Statistik Pertanian Hortikultura SPH-TBF/*BPS-Statistics Indonesia, Agricultural Statistic for Horticulture SPH-TBF*

Tabel 5.1.5 Produksi Tanaman Biofarmaka Menurut Jenis Tanaman (kg), 2016 - 2019  
 Table 5.1.5 Production of Medical Plants by Kind of Plant (kg), 2016 – 2019

Jenis Tanaman <i>Kind of Plants</i>	2016	2017	2018	2019
(1)	(2)	(3)	(4)	(5)
Jahe/ <i>Ginger</i>	-	-	379.500	26.000
Laos/ <i>Lengkuas/Galanga</i>	-	-	-	-
Kunyit/ <i>East Indian Galangal</i>	-	-	-	-
Lempuyang/ <i>Lempuyang</i>	-	-	-	-
Temulawak/ <i>Ginger</i>	-	-	-	-
Temuireng	-	-	-	-
Temukunci	-	-	-	-
Kapolaga/ <i>Cardamom</i>	-	-	12.500	27.900
Mengkudu/ <i>Noni</i>	-	-	-	-

Sumber/*Source*: BPS, Statistik Pertanian Hortikultura SPH-TBF/*BPS-Statistics Indonesia, Agricultural Statistic for Horticulture SPH-TBF*

## 5.2 Perkebunan/*Estate Crops*

Tabel 5.2.1 Luas Areal Tanaman Perkebunan Menurut Jenis Tanaman (000 ha), 2016 - 2019

Table 5.2.1 *Planted Area of Estate Crops by Type of Crops (000 ha), 2016 - 2019*

Jenis Tanaman <i>Kind of Plant</i>	2016	2017	2017	2019
(1)	(2)	(3)	(4)	(5)
Kelapa/ <i>Coconut</i>	-	-	68	-
Kopi/ <i>Coffee</i>	55	55	32	-
Teh/ <i>Tea</i>	443	443	433	-
Tembakau/ <i>Tobacco</i>	-	-	-	-

Sumber/*Source*: Dinas Pertanian/Agricultural Agency

Tabel 5.2.2 Produksi Tanaman Perkebunan Menurut Jenis Tanaman (000 ton), 2016 – 2019

Table 5.2.2 *Production of Estate Crops by Type of Crops (000 ha), 2016 - 2019*

Jenis Tanaman <i>Kind of Plant</i>	2016	2017	2018	2019
(1)	(2)	(3)	(4)	(5)
Kelapa/Coconut	-	-	0.02	-
Kopi/Coffee	36	36	0.01	-
Teh/Tea	684	684	0.23	-
Tembakau/Tobacco	-	-	-	-

Sumber/Source: Dinas Pertanian/Agricultural Agency

<https://garutkab.bps.go.id>

BAB

6

EKONOMI

## 6. Ekonomi/Economy

Tabel 6.1 Bayaknya Sarana dan Prasarana Ekonomi Menurut Desa/Kelurahan dan Jenisnya di Kecamatan Tahun 2019  
 Table 6.1 Number of Economic Facilities and Infrastructure by Village/Kelurahan and Type in the SubDistrict, 2019

Kelurahan/Desa Kelurahan/Village	Kelompok Pertokoan	Pasar dengan Bangunan Permanen	Minimarket/ Swalayan *	Toko/ Warung Kelontong
(1)	(2)	(3)	(4)	(5)
Desa Danglang	-	-	-	9
Desa Jayabakti	-	-	-	8
Desa Bojong	-	-	-	8
Desa Banjarwangi	1	-	1	28
Desa Talagasari	-	-	-	15
Desa Padahurip	-	-	-	12
Desa Kadongdong	-	-	-	12
Desa Wangunjaya	-	-	-	8
Desa Talagajaya	-	-	-	8
Desa Tanjungjaya	-	-	-	20
Desa Mulyajaya	-	-	-	15
Jumlah	-	-	1	143

Catatan: \*Minimarket dengan luas < 400m<sup>2</sup>

Sumber/Source: Kantor Desa se-Kecamatan / Village Offices SubDistrict

Tabel 6.1 Lanjutan  
 Table 6.1 Continued

Kelurahan/Desa <i>Kelurahan/Village</i>	Restoran/ Rumah Makan	Warung/ Kedai Makanan	Hotel	Hotel/ Motel/ Losmen/ Wisma
(1)	(2)	(3)	(4)	(5)
Desa Danglang	-	5	-	-
Desa Jayabakti	-	5	-	-
Desa Bojong	-	8	-	-
Desa Banjarwangi	-	21	-	-
Desa Talagasari	-	10	-	-
Desa Padahurip	-	9	-	-
Desa Kadongdong	-	10	-	-
Desa Wangunjaya	-	12	-	-
Desa Talagajaya	-	8	-	-
Desa Tanjungjaya	-	25	-	-
Desa Mulyajaya	-	14	-	-
Jumlah	-	127	-	-

Sumber/Source: Kantor Desa se-Kecamatan / Village Offices SubDistrict

Tabel 6.2 Bayaknya Industri mikro dan kecil Menurut Desa/Kelurahan dan bahan baku utama di Kecamatan Tahun 2019 \*)  
 Table 6.2 Number of Economic Facilities and Infrastructure by Village/Kelurahan and The Main Raw Material in the SubDistrict, 2019 \*)

Kelurahan/Desa Kelurahan/Village	Industri barang dari kulit	Industri barang dari kayu	Industri barang dari logam	Industri barang dari kain/tenun
(1)	(2)	(3)	(4)	(5)
Desa Danglang	-	-	-	-
Desa Jayabakti	-	-	-	-
Desa Bojong	-	1	-	-
Desa Banjarwangi	-	2	-	-
Desa Talagasari	-	-	-	-
Desa Padahurip	-	-	-	-
Desa Kadongdong	-	1	-	-
Desa Wangunjaya	-	1	-	-
Desa Talagajaya	-	-	-	-
Desa Tanjungjaya	-	-	-	-
Desa Mulyajaya	-	-	-	-
Jumlah	-	5	-	-

Catatan: \*) Memiliki tenaga kerja kurang dari 20 pekerja

Sumber/Source: Kantor Desa se-Kecamatan / Village Offices SubDistrict



Tabel 6.2 Lanjutan  
 Table 6.2 Continued

Kelurahan/Desa <i>Kelurahan/Village</i>	Industri gerabah/kera mik/batu	Industri anyaman	Industri makanan dan minuman	Industri Lainnya
(1)	(2)	(3)	(4)	(5)
Desa Danglang	-	-	5	-
Desa Jayabakti	-	4	10	-
Desa Bojong	-	-	8	-
Desa Banjarwangi	-	-	12	-
Desa Talagasari	-	11	20	-
Desa Padahurip	-	15	15	-
Desa Kadongdong	-	10	6	-
Desa Wangunjaya	-	10	10	-
Desa Talagajaya	-	5	5	-
Desa Tanjungjaya	-	12	20	-
Desa Mulyajaya	-	4	-	-
Jumlah	-	71	121	-

Sumber/Source: BPS, Pendataan Potensi Desa (Podes) 2019/ BPS–Statistics Indonesia, Village Potential Data Collection

Tabel. 6.3 Banyaknya Sarana Lembaga Keuangan yang Beroperasi Menurut Desa/Kelurahan Tahun 2019  
 Table. 6.3 Number of Financial Facilities by Village/Kelurahan, 2019

Desa/Kelurahan	Bank Umum Pemerintah	Bank Umum Swasta	Bank Perkreditan Rakyat
(1)	(2)	(3)	(4)
Desa Danglang	-	-	-
Desa Jayabakti	-	-	-
Desa Bojong	-	-	-
Desa Banjarwangi	1	-	-
Desa Talagasari	-	-	-
Desa Padahurip	-	-	-
Desa Kadongdong	-	-	-
Desa Wangunjaya	-	-	-
Desa Talagajaya	-	-	-
Desa Tanjungjaya	-	-	-
Desa Mulyajaya	-	-	-
Jumlah	1	-	-

Sumber/Source: BPS, Pendataan Potensi Desa (Podes) 2019/ BPS–Statistics Indonesia, Village Potential Data Collection

Tabel. 6.4 Jumlah Menara dan Operator Layanan Komunikasi Telepon Seluler Serta Kondisi Sinyal Telepon Seluler Menurut Desa/Kelurahan Tahun 2019  
 Table. 6.4 *Number of Towers and Cellular Communication Service Operators and Cellular Signal Conditions by Village/Kelurahan, 2019*

Desa/Kelurahan	Jumlah Menara Telepon Seluler (BTS)	Jumlah Operator Layanan Komunikasi Telepon Seluler	Kondisi Sinyal Telepon Seluler
(1)	(2)	(3)	(4)
Desa Danglang	-	3	Lemah
Desa Jayabakti	-	1	Lemah
Desa Bojong	2	3	Kuat
Desa Banjarwangi	1	4	Kuat
Desa Talagasari	-	2	Lemah
Desa Padahurip	-	2	Lemah
Desa Kadongdong	1	3	Kuat
Desa Wangunjaya	1	3	Lemah
Desa Talagajaya	-	2	Lemah
Desa Tanjungjaya	1	3	Kuat
Desa Mulyajaya	1	3	Kuat
Jumlah	7	29	-

Sumber/Source: BPS, Pendataan Potensi Desa (Podes) 2019/ *BPS–Statistics Indonesia, Village Potential Data Collection*

Tabel 6.5 Jumlah Potensi Pariwisata Menurut Kelurahan/Desa 2019  
 Table 6.5 Number of Potential Tourism by Kelurahan/Village 2019

Kelurahan/Desa Kelurahan/Village	Wisata Alam Eco Tourism	Wisata Budaya Cultural Tourism	Wisata Minat Khusus Special Interest Tourism	Wisata Buatan Artificial Tourismn
(1)	(2)	(3)	(4)	(5)
Desa Danglang	-	-	-	-
Desa Jayabakti	-	-	-	-
Desa Bojong	-	-	-	-
Desa Banjarwangi	1	-	-	-
Desa Talagasari	-	-	-	-
Desa Padahurip	-	-	-	-
Desa Kadongdong	-	-	-	-
Desa Wangunjaya	-	-	-	-
Desa Talagajaya	-	-	-	-
Desa Tanjungjaya	-	-	-	-
Desa Mulyajaya	-	-	-	-
Jumlah	1	-	-	-

Sumber/Source: Dinas Pariwisata / Tourism Agency



Sensus  
Penduduk  
2020

#MencatatIndonesia

# DATA

MENCERDASKAN BANGSA

■ ■ ■ *Enlighten The Nation* ■ ■ ■



**BADAN PUSAT STATISTIK  
KABUPATEN GARUT**

Jl. Pembangunan No. 222 Tarogong Kidul Garut 44151  
Telp. 0262 233273; Fax. 0262 4893051  
Homepage: [garutkab.bps.go.id](http://garutkab.bps.go.id)