

Katalog : 1102001.1105181

# KECAMATAN MADAT DALAM ANGKA 2018



**BADAN PUSAT STATISTIK  
KABUPATEN ACEH TIMUR**

# **KECAMATAN MADAT DALAM ANGKA 2018**

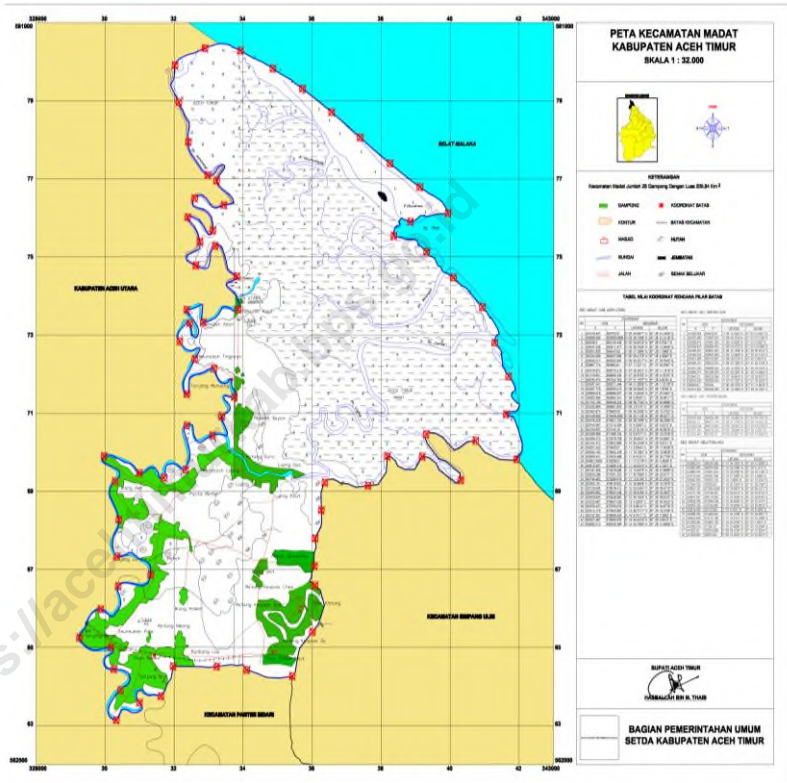
Nomor Katalog : 1102001.1105.181  
Ukuran Buku : 21 cm x 14,81 cm  
Jumlah Halaman : x + 81 halaman

Naskah:  
Koordinator Statistik Kecamatan Madat

Desain dan Gambar Kulit :  
Seksi Integrasi Pengolahan dan Diseminasi  
Statistik

Diterbitkan oleh:  
Badan Pusat Statistik Kabupaten Aceh Timur

# PETA KECAMATAN MADAT



## KATA PENGANTAR



Dengan penuh rasa syukur kehadiran Allah SWT, berkat rahmat dan ridho Nya akhirnya buku **“Kecamatan Madat Dalam Angka Tahun 2018”** dapat diterbitkan. Publikasi ini merupakan hasil kompilasi data-data yang dikumpulkan oleh Koordinator Kecamatan Statistik, yang berisi beragam data mengenai kondisi Kecamatan Madat Kabupaten Aceh Timur dilihat dari tingkat desa.

Dengan terbitnya Publikasi Kecamatan Madat Dalam Angka Tahun 2018 ini kiranya dapat memberikan Informasi bagi Konsumen Data terutama untuk Perencanaan Pembangunan dan Kebutuhan Data Lainnya.

Kepada Koordinator Statistik Kecamatan Madat, seluruh staf Badan Pusat Statistik Kabupaten Aceh Timur dan semua pihak yang telah membantu terbitnya publikasi ini kami menyampaikan penghargaan dan ucapan terima kasih yang sebesar-besarnya.

Walaupun publikasi ini telah disiapkan sebaik-baiknya, barangkali masih ada kekurangan dan kesalahan yang terjadi, oleh karena itu kami mohon maaf yang sebesar-besarnya. Kami sangat mengharapkan tanggapan, kritik dan saran yang bersifat membangun dari para pembaca untuk penyempurnaan publikasi ini di masa mendatang. Semoga publikasi ini bermanfaat bagi pengguna data, terima kasih.

Idi, September 2018 M  
Dzulhijjah 1439 H

Kepala Badan Pusat Statistik  
Kabupaten Aceh Timur

Syarbeni, MSi  
NIP. 19720604 199312 1 001

## KATA SAMBUTAN



Puji syukur kita panjatkan kehadiran Allah SWT atas terbitnya **Kecamatan Madat Dalam Angka Tahun 2018**. Publikasi ini merupakan publikasi rutin yang diterbitkan BPS Kabupaten Aceh Timur dan Koordinator Statistik Kecamatan Madat.

Dengan terbitnya publikasi ini kiranya dapat membantu pemerintah Kabupaten Aceh Timur serta konsumen data lainnya untuk menyusun suatu perencanaan. Publikasi ini juga dapat memberikan gambaran sejauh mana program pembangunan telah memberikan hasil guna bagi kepentingan masyarakat yang berdomisili di pedesaan.

Kami atas nama Pemerintah Daerah Kecamatan Madat menyambut baik atas terbitnya Publikasi Kecamatan Madat Dalam Angka 2018. Kepada Koordinator Statistik Kecamatan Madat yang telah berusaha sedemikian rupa sehingga publikasi ini dapat terbit, kami sampaikan penghargaan, dengan harapan agar penerbitan publikasi ini di masa yang mendatang dapat menampilkan data lebih beragam sehingga Kecamatan Madat Dalam Angka dapat terbaca seindah aslinya, lengkap dan utuh serta bermanfaat. Terima kasih.

Madat, September 2018 M  
Dzulhijjah 1439 H

Camat Madat

Amiruddin, S.Ag, M.AP

## KATA PENGANTAR



**Kecamatan Madat Dalam Angka Tahun 2018** ini merupakan publikasi rutin yang diterbitkan. Data yang disajikan adalah data primer yang berasal dari instansi-instansi yang berada dalam wilayah kerja Madat.

Kami sangat mengharapkan saran dan kritik yang sifatnya konstruktif dari pengguna data untuk perbaikan di masa mendatang. Karena kami yakin bahwa data yang disajikan masih mempunyai kelemahan, baik dalam penyediaan data yang lengkap maupun dalam tata olah penyusunan dan tampilan tabel.

Dengan terbitnya publikasi ini kiranya dapat memberi kemudahan dalam rangka penentuan proses perencanaan pembangunan di Kecamatan Madat. Diharapkan pula data ini dapat berguna bagi semua pengguna data baik pemerintah maupun lembaga, serta konsumen data lainnya.

Kepada semua pihak yang telah membantu hingga terbitnya publikasi ini kami ucapkan terima kasih. Semoga publikasi ini bermanfaat untuk kita semua. Terima kasih.

Idi, September 2018 M  
Dzulhijjah 1439 H

Koordinator Statistik Kecamatan  
Madat

Yusrizal  
NIP. 197811202009011005

## DAFTAR ISI

	PETA KECAMATAN	ii
	KATA PENGANTAR KEPALA BPS KABUPATEN ACEH TIMUR	iii
	KATA SAMBUTAN CAMAT MADAT	iv
	KATA PENGANTAR KOORDINATOR STATISTIK KECAMATAN	v
	DAFTAR ISI	vi - ix
<b>Bab I</b>	<b>Letak Geografis</b>	<b>3 – 9</b>
	Letak Geografis	3
Tabel I.1	Batas Wilayah Per Desa Kecamatan Madat Tahun 2017	5
Tabel I.2	Perkiraan Luas Wilayah Menurut Jenis Penggunaan Tanah Dirinci Per Desa Kecamatan Madat Tahun 2017	6 - 7
Tabel I.3	Geografis Desa/Kelurahan dan Tinggi Di Atas Permukaan Laut Per Desa Kecamatan Madat Tahun 2017	8
Tabel I.4	Luas Desa, Topografi Wilayah dan Keberadaan Hutan Per Desa Dalam Kecamatan Madat Tahun 2017	9
<b>Bab II</b>	<b>Pemerintahan</b>	<b>13–19</b>
Tabel II.1	Jumlah Dusun dan Keterangan Umum Desa Menurut Status Dirinci Per Desa Dalam Kecamatan Madat Tahun 2017	13
Tabel II.2	Nama dan Status Aparat Desa Serta Jumlah Pamong Dirinci Per Desa Kecamatan Madat Tahun 2017	14
Tabel II.3	Nama Dusun dan Kepala Dusun dan Jenis SK Dusun Per Desa Kecamatan Madat Tahun 2017	15 - 17
Tabel II.4	Jarak Desa ke Ibu kota Kabupaten, Ibu kota Propinsi dan Kantor Muspika Dalam Kecamatan Madat Tahun 2017	18
Tabel II.5	Fasilitas yang Dimiliki Oleh Pemerintahan Desa Dalam Kecamatan Madat Tahun 2017	19

<b>Bab III</b>	<b>Penduduk Dan TenagaKerja</b>	<b>23–34</b>
Tabel III.1	Perkiraan Luas Wilayah, Jumlah Kepala Keluarga dan Jumlah Rumah Tangga Dirinci Per Desa Dalam Kecamatan Madat Tahun 2017	23
Tabel III.2	Perkiraan Luas Wilayah, Jumlah pendudukan dan Kepadatan Penduduk Dirinci Per Desa Dalam Kecamatan Madat Tahun 2017	24
Tabel III.3	Perkiraan Jumlah Rumah Tangga, Penduduk, dan Rata-rata Penduduk Dirinci Per Desa Dalam Kecamatan Madat Tahun 2017	25
Tabel III.4	Perkiraan Penduduk Menurut Jenis Kelamin dan Sex Ratio Dirinci Per Desa Kecamatan Madat Tahun 2017	26
Tabel III.5	Perkiraan Jumlah Penduduk Menurut Jenis Kewarganegaraan dan Jenis Kelamin Dirinci Per Desa Dalam Kecamatan Madat Tahun 2017	27
Tabel III.6	Perkembangan Penduduk Dirinci Menurut Desa Dalam Kecamatan Madat Tahun 2017	28
Tabel III.7	Perkembangan Rumah Tangga Dirinci Per Desa Dalam Kecamatan Madat Tahun 2017	29
Tabel III.8	Banyaknya Kelahiran dan Kematian Seluruhnya Dirinci Menurut Jenis Kelamin Dirinci Per Desa Dalam Kecamatan Madat Tahun 2017	30
Tabel III.9	Perkiraan Jumlah Penduduk Masuk dan Keluar Di Rinci Per Desa Dalam Kecamatan Madat Tahun 2017	31
Tabel III.10	Perkiraan Jumlah Penduduk Menurut Kelompok Umur dan Jenis Kelamin di Kecamatan Madat Tahun 2017	32
Tabel III.11	Perkiraan Jumlah Kepala Rumah tangga Menurut Jenis Pekerjaan Utama Dirinci Per Desa Dalam Kecamatan Madat Tahun 2017	33
Tabel III.12	Perkiraan Jumlah Kepala Rumah tangga Menurut Status Pekerjaan Dirinci Per Desa Dalam Kecamatan madat Tahun 2017	34
<b>Bab IV</b>	<b>S O S I A L</b>	<b>35–67</b>
Tabel IV.1	Jumlah Sarana Kesehatan Di Masing-masing Desa Dalam Kecamatan Madat Tahun 2017	37 - 39
Tabel IV.2	Jumlah Tenaga Kesehatan Di Masing-masing Desa Dalam Kecamatan Madat Tahun 2017	40
Tabel IV.3	Jumlah Tenaga Kerja Di Indonesia dan Agen TKI Di Masing-Masing Desa Dalam Kecamatan Madat Tahun 2017	41
Tabel IV.4	Jumlah Pemeluk Agama Dirinci Menurut Agama Di Masing-masing Desa Dalam Kecamatan Madat Tahun 2017	42 - 43



Tabel IV.5	Jumlah Tempat Ibadah Dirinci Menurut Jenis Di Masing-masing Desa Dalam Kecamatan Madat Tahun 2017	44
Tabel IV.6	Jumlah Perkumpulan Olahraga Dirinci Menurut Jenis Olahraga Di Masing-masing Desa Dalam Kecamatan Madat Tahun 2017	45- 44
Tabel IV.7	Jumlah Fasilitas /Lapangan Olahraga Dirinci Menurut Jenis Olahraga Dalam Kecamatan Madat Tahun 2017	47
Tabel IV.8	Jumlah Fasilitas Akomodasi Di Masing-masing Desa Dalam Kecamatan Madat Tahun 2017	48
Tabel IV.9	Persentase perkiraan Bangunan Tempat Tinggal dirinci Menurut Jenis Dinding Dalam Kecamatan Madat Tahun 2017	49
Tabel IV.10	Fasilitas Penerangan Jalan dan Status Penerangan Jalan Dalam Kecamatan Madat Tahun 2017	50
Tabel IV.11	Persentase perkiraan Rumah tangga dirinci Menurut Penggunaan Alat Penerangan Dalam Kecamatan Madat Tahun 2017	51
Tabel IV.12	persentase Rumah tangga Dirinci Menurut Sumber Air Minum Yang Digunakan Dalam Kecamatan Madat Tahun 2017	52
Tabel IV.13	Keberadaan Sungai dan Jumlah Rumah Tangga Berdasarkan Penggunaan Jamban Dalam Kecamatan Madat Tahun 2017	53
Tabel IV.14	Banyaknya Sekolah, Guru, dan Murid Taman Kanak-Kanak Negeri dan Swasta Dalam Kecamatan Madat Tahun 2017	54
Tabel IV.15	Banyaknya Sekolah, Guru, dan Murid Sekolah Dasar Negeri dan Swasta Dalam Kecamatan Madat Tahun 2017	55
Tabel IV.16	Banyaknya Sekolah, Guru, dan Murid Sekolah Menengah Pertama Dalam Kecamatan Madat Tahun 2017	56
Tabel IV.17	Banyaknya Sekolah, Guru, dan Murid Sekolah Menengah Akhir Dalam Kecamatan Madat Tahun 2017	57
Tabel IV.18	Banyaknya Sekolah, Guru, dan Murid Sekolah Menengah Kejuruan Di Dalam Kecamatan Madat Tahun 2017	58
Tabel IV.19	Banyaknya Sekolah, Guru, dan Murid Madrasah Ibtidaiyah Dalam Kecamatan Madat Tahun 2017	59
Tabel IV.20	Banyaknya Sekolah, Guru, dan Murid Madrasah Tsanawiyah Dalam Kecamatan Madat Tahun 2017	60
Tabel IV.21	Banyaknya Sekolah, Guru, dan Murid Madrasah Aliyah Dalam Kecamatan Madat Tahun 2017	61
Tabel IV.22	Jumlah Sarana Pendidikan Keagamaan Non Formal dan Pendidikan Dini di Desa Dalam Kecamatan Madat Tahun 2017	62 - 63

Tabel IV.23	Keberadaan Infrastruktur Jalan dan Jembatan Dimasing-masing Desa Dalam Kecamatan Madat Tahun 2017	64
Tabel IV.24	Keberadaan Tempat Bersejarah dan Wisata Dimasing-masing Desa Dalam Kecamatan Madat Tahun 2017	65
Tabel IV.25	Jumlah Rumah Tangga Yatim, Piatu, Yatim Piatu, Janda, Duda Di Rinci Per Desa Dalam Kecamatan Madat Tahun 2017	66
Tabel IV.26	Jumlah Penyandang Cacat Menurut Jenisnya Di Rinci Per Desa Dalam Kecamatan Madat Tahun 2017	67
<b>Bab V</b>	<b>Pertanian &amp; Industri</b>	<b>71 - 75</b>
Tabel V.1	Luas tanah Sawah Menurut Jenis Pengairan Di Masing-masing Desa Dalam Kecamatan Madat Tahun 2017	71
Tabel V.2	Jenis Komoditas Pertanian Unggulan Di Rinci Per Desa Dalam Kecamatan Madat Tahun 2017	72-73
Tabel V.3	Jumlah Industri Kilang Padi, Kopi, Industri Batu Bata, dan Industri Kayu (Meubel) Dirinci Per Desa Dalam Kecamatan Madat Tahun 2017	74
Tabel V.4	Jumlah Industri Rumah Tangga Di Rinci Per Desa Dalam Kecamatan Madat Tahun 2017	75
<b>Bab VI</b>	<b>Lain-lain</b>	<b>79- 81</b>
Tabel VI.1	Jumlah Kantor Pos dan Sarana Komunikasi Transportasi Menurut Jenis Di Masing-masing Desa Dalam Kecamatan Madat Tahun 2017	79
Tabel VI.2	Jumlah Sarana Perekonomian Di Masing-masing Desa Dirinci per desa Dalam Kecamatan Madat Tahun 2017	80 - 81

# Letak Geografis

1



## LETAK GEOGRAFIS

---

---

Nama Kecamatan	:	Madat
Nama Ibukota	:	Madat
Letak Geografis	:	04°42'17,57" - 04°45'35,14" Lintang Utara 97°49'35,13" - 97°58'26,48" Bujur Timur
Luas Wilayah	:	200,84 Km <sup>2</sup>
Suhu Rata-Rata	:	Berkisar antara 26° - 30° C
Ketinggian (mdpl)	:	kurang dari 50 M diatas permukaan laut
Jumlah Kemukiman	:	4 Kemukiman
Banyaknya Desa	:	26 Desa
Batas-Batas Wilayah :		
Sebelah Utara	:	Selat Malaka
Sebelah Timur	:	Kecamatan Simpang Ulim
Sebelah Selatan	:	Kecamatan Pante Bidari
Sebelah Barat	:	Babupaten Aceh Utara
Nama dan Status Camat	:	Amiruddin S.Ag MAP (Definitif)
Nama dan Status Sekcam	:	Ir Hasbi (Definitif)
Keberadaan Kantor Camat	:	Desa Madat
Jumlah Pegawai Kantor Camat	:	38

<https://acehtimurkab.bps.go.id>

Halaman ini sengaja dikosongkan

**Tabel I.1**  
**Batas Wilayah**  
**Per Desa Dalam Kecamatan Madat Tahun 2017**

Desa	Wilayah			
	Utara	Timur	Selatan	Barat
(1)	(2)	(3)	(4)	(5)
1. Paya Deumam Peut	Madat	Kec Sp Ulim	Kec P Bidari	Rambong Lop
2. Paya Naden	Snb Pidie	Matang Jrok	Tj Ara	Snb Pidie
3. Tanjong Ara	Paya Naden	Paya Naden	Kab A Utara	Paya Naden
4. Tanjong Minjei	Snb Pidie	Paya Naden	Kab A Utara	Kab A Utara
5. Seuneubok Pidie	Blang Andam	Paya Naden	Tj Minjei	Kab A Utara
6. Rambong Lop	Madat	Madat	P Deumam Peut	Mtg Jrok
7. Matang Jrok	Mtg Kpl Sa	Rbg Lop	Kec P Bidari	Mtg Nibong
8. Matang Nibong	Bintah	Mtg Jrok	Paya Naden	Blang Andam
9. Madat	Mtg Kpl Sa	Kec Sp Ulim	P Deumam Peut	Rambong Lop
10. Abeuk Geulanteu	Selat Malaka	Kec Sp Ulim	Ulee Ateung	Mtg Kpl Lhee
11. Matang Kupula Sa	Mtg Kpl Dua	Mtg Kpl Dua	Madat	Bintah
12. Ulee Ateung	A Geulanteu	Kec Sp Ulim	Madat	Mtg Kpl Dua
13. Blang Andam	Bintah	Mtg Nibong	Snb Pidie	Kab. A.Utara
14. Bintah	Blang Awe	Blang Ubit	Blang Andam	Kab A Utara
15. Blang Awe	P Meureubo	Bintah	Bintah	Kab A Utara
16. Pante Meureubo	Kab A Utara	Lueng Sa	Bintah	Blang Awe
17. Lueng Sa	Kab A Utara	Lueng Peut	Lueng Peut	P Meureubo
18. Matang Kupula Lhee	Lueng Peut	A Geulanteu	Ulee Ateung	Blang Ubit
19. Matang Kupula Dua	Mtg Kpl Lhee	Ulee Ateung	Madat	Mtg Kpl Sa
20. Blang Ubit	Lueng Peut	Mtg Kpl Lhee	Mtg Kpl Dua	Bintah
21. Lueng Peut	Lueng Dua	A Geulanteu	Blang Ubit	Lueng Sa
22. Lueng Dua	Mtg Guru	Selat Malaka	Lueng Peut	Mtg Guru
23. Matang Guru	P Bayam	Lueng Dua	Lueng Sa	Kab. A. Utara
24. Pante Bayam	M Tiengkeum	Aceh Utara	Mtg Guru	Kab. A. Utara
25. Meunasah Tiengkeum	Mns Asan	Pante Bayam	Pante Bayam	Kab. A. Utara
26. Meunasah Asan	Selat Malaka	Pante Bayam	M Tiengkeum	Kab, A, Utara

Sumber : Kepala Desa Se-Kecamatan Madat

Tabel I.2  
Perkiraan Luas Wilayah Menurut Jenis Penggunaan Tanah Dirinci  
Per Desa Dalam Kecamatan Madat Tahun 2017

Desa	Jenis Penggunaan Tanah (Ha)			
	Tanah Sawah	Tanah Ladang	Kolam/ Tambak	Perkebunan
(1)	(2)	(3)	(4)	(5)
1. Paya Deumam Peut	60	117	0	20
2. Paya Naden	77	128	0	25
3. Tanjong Ara	0	60	0	15
4. Tanjong Minjei	40	49	0	15
5. Seuneubok Pidie	77	54	0	18
6. Rambong Lop	290	0	0	0
7. Matang Jrok	170	6	0	0
8. Matang Nibong	215	28	0	0
9. Madat	211	27	0	2
10. Abeuk Geulanteu	80	18	429	2
11. Matang Kupula Sa	101	80	0	3
12. Ulee Ateung	60	10	99	2
13. Blang Andam	150	168	0	21
14. Bintang	228	34	0	5
15. Blang Awe	146	56	0	8
16. Pante Meureubo	124	66	0	10
17. Lueng Sa	140	55	0	18
18. Matang Kupula Lhee	148	82	0	4
19. Matang Kupula Dua	100	78	0	2
20. Blang Ubit	150	42	0	25
21. Lueng Peut	75	180	140	27
22. Lueng Dua	35	149	865	7
23. Matang Guru	65	115	120	15
24. Pante Bayam	75	48	139	8
25. Meunasah Tiengkeum	80	58	59	9
26. Meunasah Asan	40	1685	4,157	104
<b>Aceh Timur</b>	<b>2,937</b>	<b>3,393</b>	<b>6,008</b>	<b>365</b>

Sumber : Kepala Desa Se-Kecamatan Madat

Lanjutan Tabel 1.2

Desa	Jenis Penggunaan Tanah (Ha)		
	Bangunan/ Pekarangan	Lainnya	Jumlah
(1)	(6)	(7)	(8)
1. Paya Deumam Peut	186	17	400
2. Paya Naden	346	24	600
3. Tanjong Ara	117	8	200
4. Tanjong Minjei	169	27	300
5. Seuneubok Pidie	127	24	300
6. Rambong Lop	6	0	296
7. Matang Jrok	23	1	200
8. Matang Nibong	57	0	300
9. Madat	88	2	330
10. Abeuk Geulanteu	33	38	600
11. Matang Kupula Sa	125	41	350
12. Ulee Ateung	85	44	300
13. Blang Andam	247	14	600
14. Bintang	80	53	400
15. Blang Awe	136	34	380
16. Pante Meureubo	122	28	350
17. Lueng Sa	153	34	400
18. Matang Kupula Lhee	134	32	400
19. Matang Kupula Dua	141	79	400
20. Blang Ubit	54	29	300
21. Lueng Peut	220	158	800
22. Lueng Dua	199	545	1,800
23. Matang Guru	151	24	490
24. Pante Bayam	84	30	384
25. Meunasah Tiengkeum	98	0	304
26. Meunasah Asan	1,548	1,366	8,900
<b>Aceh Timur</b>	<b>4,729</b>	<b>2,652</b>	<b>20,084</b>

Sumber : Kepala Desa Se-Kecamatan Madat



Tabel I.3  
Geografis Desa/Kelurahan dan Tinggi di Atas Permukaan Laut  
Per Desa Dalam Kecamatan Madat Tahun 2017

Desa	Geografis		Letak di atas Permukaan Laut		
	Pantai	Bukan Pantai	< 50M	50M s/d 100M	> 100M
(1)	(2)	(3)	(4)	(5)	(6)
1. Paya Deumam Peut	0	1	1	0	0
2. Paya Naden	0	1	1	0	0
3. Tanjong Ara	0	1	1	0	0
4. Tanjong Minjei	0	1	1	0	0
5. Seuneubok Pidie	0	1	1	0	0
6. Rambong Lop	0	1	1	0	0
7. Matang Jrok	0	1	1	0	0
8. Matang Nibong	0	1	1	0	0
9. Madat	0	1	1	0	0
10. Abeuk Geulanteu	0	1	1	0	0
11. Matang Kupula Sa	0	1	1	0	0
12. Ulee Ateung	0	1	1	0	0
13. Blang Andam	0	1	1	0	0
14. Bintah	0	1	1	0	0
15. Blang Awe	0	1	1	0	0
16. Pante Meureubo	0	1	1	0	0
17. Lueng Sa	0	1	1	0	0
18. Matang Kupula Lhee	0	1	1	0	0
19. Matang Kupula Dua	0	1	1	0	0
20. Blang Ubit	0	1	1	0	0
21. Lueng Peut	0	1	1	0	0
22. Lueng Dua	1	0	1	0	0
23. Matang Guru	0	1	1	0	0
24. Pante Bayam	0	1	1	0	0
25. Meunasah Tiengkeum	0	1	1	0	0
26. Meunasah Asan	1	0	1	0	0
<b>Aceh Timur</b>	<b>2 0</b>	<b>24 0</b>	<b>26</b>	<b>0</b>	<b>0</b>

Sumber : Kepala Desa Se-Kecamatan Madat

Keterangan : 1 = ya, 0 = tidak

Tabel I.4  
Luas Desa, Topografi Wilayah dan Keberadaan Hutan  
Per Desa Dalam Kecamatan Madat Tahun 2017

D e s a	Luas Desa (Km2)	Topografi Wilayah Desa	Keberadaan Hutan
(1)	(2)	(3)	(4)
1. Paya Deumam Peut	4.00	3	0
2. Paya Naden	6.00	3	0
3. Tanjong Ara	2.00	3	0
4. Tanjong Minjei	3.00	3	0
5. Seuneubok Pidie	3.00	3	0
6. Rambong Lop	3.00	3	0
7. Matang Jrok	2.00	3	0
8. Matang Nibong	3.00	3	0
9. Madat	3.30	3	0
10. Abeuk Geulanteu	6.00	3	0
11. Matang Kupula Sa	3.50	3	0
12. Ulee Ateung	3.00	3	0
13. Blang Andam	6.00	3	0
14. Bintah	4.00	3	0
15. Blang Awe	3.80	3	0
16. Pante Meureubo	3.50	3	0
17. Lueng Sa	4.00	3	0
18. Matang Kupula Lhee	4.00	3	0
19. Matang Kupula Dua	4.00	3	0
20. Blang Ubit	3.00	3	0
21. Lueng Peut	8.00	3	0
22. Lueng Dua	18.00	3	0
23. Matang Guru	4.90	3	0
24. Pante Bayam	3.84	3	0
25. Meunasah Tiengkeum	3.00	3	0
26. Meunasah Asan	89.00	3	0
<b>Aceh Timur</b>	<b>200.84</b>		<b>0</b>

Sumber : Kepala Desa Se0 Kecamatan Madat

Keterangan : Kolom (3) : 1 - Lereng/ Puncak 2 - Lembah 3 - Dataran

Kolom (4) : 1 - Ya '0- tidak

2

# Pemerintahan



Tabel II.1  
 Jumlah Dusun dan Keterangan Umum Desa Menurut Status  
 Dirinci Per Desa Dalam Kecamatan Madat Tahun 2017

D e s a	Jumlah Dusun	Status	Status Hukum Desa/Kelurahan		
			SK	SK	SK
			Mendagri	Gubernur	Bupati
(1)	(2)	(3)	(4)	(5)	(6)
1. Paya Deumam Peut	4	1	1	0	0
2. Paya Naden	3	1	1	0	0
3. Tanjong Ara	3	1	1	0	0
4. Tanjong Minjei	5	1	1	0	0
5. Seuneubok Pidie	3	1	1	0	0
6. Rambong Lop	2	1	1	0	0
7. Matang Jrok	2	1	1	0	0
8. Matang Nibong	3	1	1	0	0
9. Madat	4	1	1	0	0
10. Abeuk Geulanteu	4	1	1	0	0
11. Matang Kupula Sa	3	1	1	0	0
12. Ulee Ateung	3	1	1	0	0
13. Blang Andam	3	1	1	0	0
14. Bintang	4	1	1	0	0
15. Blang Awe	3	1	1	0	0
16. Pante Meureubo	3	1	1	0	0
17. Lueng Sa	5	1	1	0	0
18. Matang Kupula Lhee	3	1	1	0	0
19. Matang Kupula Dua	3	1	1	0	0
20. Blang Ubit	2	1	1	0	0
21. Lueng Peut	2	1	1	0	0
22. Lueng Dua	2	1	1	0	0
23. Matang Guru	3	1	1	0	0
24. Pante Bayam	3	1	1	0	0
25. Meunasah Tiengkeum	4	1	1	0	0
26. Meunasah Asan	4	1	1	0	0
<b>Jumlah</b>	<b>83</b>	<b>26</b>	<b>26</b>	<b>0</b>	<b>0</b>

Sumber : Kepala Desa Se-Kecamatan Madat

Keterangan :

Kolom (3) : 1 = Desa, 2 = Kelurahan

Kolom (4-6) : 1 = Ya, 0 = Tidak

Tabel II.2.

Nama dan Status Aparat Desa Serta Jumlah Pamong Dirinci Per Desa  
Dirinci Per Desa Dalam Kecamatan Madat Tahun 2017

Desa	Nama Kades	Status Kades	Nama Sekdes	Status Sekdes	Jumlah Pamong
(1)	(2)	(3)	(4)	(5)	(6)
1. Paya Deumam Peut	Muhammad	1	Syamssuddin	1	15
2. Paya Naden	Ibrahim Arani	1	Ismail	1	13
3. Tanjong Ara	MRidha Tarbuna	1	Sulaiman	1	14
4. Tanjong Minjei	Mukhtar Usman	1	Jamaluddin	1	15
5. Seuneubok Pidie	Saiful Abakar	1	-	-	13
6. Rambong Lop	Azhar	1	T Masdar	1	12
7. Matang Jrok	Muksalmina	1	Abdul Hadi	1	12
8. Matang Nibong	M Amin	1	-	-	11
9. Madat	Usman Raden	1	Saifuddin Is	1	12
10. Abeuk Geulanteu	Zainal Hanafi	1	Mawardi	1	13
11. Matang Kupula Sa	Buchari	1	Zam-zami	1	9
12. Ulee Ateung	Zubir	1	Ilyas Hamid	1	12
13. Blang Andam	Nurdin	1	Rajabul Akmal	1	12
14. Bintah	Husni Mahyiddin	1	Ahmad Fainun	1	15
15. Blang Awe	Ramli Syamaun	1	Irama Barmawi	1	12
16. Pante Meureubo	Rusli Ismail	1	MDahlan	1	13
17. Lueng Sa	Samsul Azhar	1	Bukhari	1	15
18. Matang Kupula Lhee	Samsul	1	Usman	1	11
19. Matang Kupula Dua	Ridwan Yunus	1	Sulaiman	1	11
20. Blang Ubit	Khairuddin	1	Bukhari	1	12
21. Lueng Peut	Amrizal	1	Hamdani	1	11
22. Lueng Dua	Rusdi M Amin	1	Muhammad	1	11
23. Matang Guru	M Yusuf Yasin	1	Muhammaddin	1	13
24. Pante Bayam	M Piah	1	Razali	1	13
25. Meunasah Tiengkeum	Junaidi	1	T Nasruddin	1	10
26. Meunasah Asan	Saiful M Rasyid	1	Saiful Anwar	1	15
<b>Jumlah</b>					<b>325</b>

Sumber : Kepala Desa Se-Kecamatan Madat

Keterangan : Kolom (3) dan (5) : 1 - Definitif, 2 - Pelaksana Jabatan

Tabel II.3  
 Nama Dusun, Kepala Dusun dan Jenis SK Dusun Dirinci Per Desa  
 Dirinci Per Desa Dalam Kecamatan Madat Tahun 2017

D e s a	Nama Dusun	Nama Kepala Dusun	Jenis SK
(1)	(2)	(3)	(4)
1. Paya Deumam Peut	Bahagia	M Jafar	1
	Family	Hamdani	1
	Sejahtera	Mustafa	1
	Ingin Jaya	M Daud	1
2. Paya Naden	Tanjung Siren	Jailani	1
	Simpang	Jafaruddin	1
	Ujong Tunong	Ibrahim Daud	1
3. Tanjong Ara	Perjuangan	Zulfikar	1
	Ponyak Raman	Muhammad Nazir	1
	Generasi	Rasyidin	1
4. Tanjong Minjei	Damai	Zainal Abidin	1
	Sempurna	Ishak	1
	Bahagia	Ridwan	1
	Syuhada	Fadli	1
	Pendidikan	Mukhtar	1
5. Seuneubok Pidie	Mawar	Muzakir	1
	Melati	Razali	1
	Cempaka	Ishak	1
6. Rambong Lop	Tanjungan	Nurdin Ys	1
	Lingkar Alam	Zakaria P	1
7. Matang Jrok	Mudatia	Khairun	1
	Putua Amin	Zulkifli Yunus	1
8. Matang Nibong	Sejahtera	Abdul Kadir	1
	Bahagia	Munir Hs	1
	Damai	Mukhtaruddin	1
9. Madat	Kayee Unoe	A Hamid Is	1
	Abeuk Gadeng	M Yunus Ibr	1

Sumber : Kepala Desa Se-Kecamatan Madat

Keterangan : Kolom (4) : 0 : Tidak Ada SK 1 = SK Kecamatan 2 = SK Bupati

Lanjutan Tabel II.3

D e s a	Nama Dusun	Nama Kepala Dusun	Jenis SK
(1)	(2)	(3)	(4)
9. Madat	Cot Madat	Masri Ar	1
	Ali Tawil	Bukhari	1
10. Abeuk Geulanteu	Tj Kumbang	Muhajir	1
	Bahagia	Bakhtiar	1
	Beringin	Syahrul	1
	Pante Bieng	Marbawi	1
11. Matang Kupula Sa	Mawar	Muhammad Nur	1
	Seulanga	Abdullah	1
	Kumbang	Jalidin Spd I	1
12. Ulee Ateung	Makmur	Hariadi A Bakar	1
	Teladan	M Ali	1
	Harapan	Suwandi	1
13. Blang Andam	Manggis	Nawawi	1
	Beringin	Rustam	1
	Lembah	Adi Swarman	1
14. Bintah	Bate Puteh	Tgk Azar	1
	Ladang Baroe	Suhaini	1
	Lam Kuta	Muhammad	1
	Indra Tanjoong	Safri	1
15. Blang Awe	Ulee Paya	Saifullah	1
	Teungah	Mukhlis	1
	Pante Beureughang	Muhammad	1
16. Pante Meureubo	Timur	M Dahlan	1
	Teungoh	Tgk Abdul Barry	1
	Barat	Ilyas Yahya	1
17. Lueng Sa	Mawar	Basyaruddin	1
	Timur	Wajan Kifli	1

Sumber : Kepala Desa Se-Kecamatan Madat

Keterangan : Kolom (4) : 0 : Tidak Ada SK 1 - SK Kecamatan 2 - SK Bupati

Lanjutan Tabel II.3

Desa	Nama Dusun	Nama Kepala Dusun	Jenis SK
(1)	(2)	(3)	(4)
17. Lueng Sa	Teungoh	Zubir	1
	Barat	Tgk Syarwan	1
	Parang Sikureung	Mahdi	1
18. Matang Kupula Lhee	Bahagia	Ridwan	1
	Tgk Dipaloh	Abubakar	1
	Ali Tawil	Bakhtiar	1
19. Matang Kupula Dua	Timu	Saifuddin	1
	Barat	Syamsuddin	1
	Lama	Armia Ys	1
20. Blang Ubit	Damai	M Sabil	1
	Setia	Usman	1
21. Lueng Peut	Makmur	Muslem	1
	A R Hanafi	Abdul Salam	1
22. Lueng Dua	Meunasah	M Husen	1
	Pulo	Jafaruddin	1
23. Matang Guru	Abadi	Armia	1
	Teladan	Suwardi	1
	Makmur	Amri	1
24. Pante Bayam	Cinta Mulia	Bustaman	1
	Lampoh Kuta	M Nadir	1
	Asal Kaya	Rasyidin	1
25. Meunasah Tiengkeum	Makmur	Nurul Husna	1
	Sejahtera	Abdul Kadir	1
	Bahagia	Darmiati	1
	Aman	Iddiah	1
26. Meunasah Asan	Bina Jaya	Ibrahim Is	1
	Selamat	Iskandar	1
	Teupin Siren	M Husen	1
	Tanjong Raya	Zakaria	1

Sumber : Kepala Desa Se-Kecamatan Madat

Keterangan : Kolom (4) : 0 : Tidak Ada SK 1 = SK Kecamatan 2 = SK Bupati  
Kecamatan Madat Dalam Angka Tahun 2018



Tabel II.4  
 Jarak Desa Ke Ibu Kota Kabupaten, Ibu Kota Propinsi  
 Dirinci Per Desa Dalam Kecamatan Madat Tahun 2017

Desa	Jarak ke (Km)				
	Ibu kota		Kantor		
	Kabupaten	Provinsi	Camat	Polsek	Koramil
(1)	(2)	(3)	(4)	(5)	(6)
1 Paya Deumam Peut	48	325	1	1	1
2 Paya Naden	49	323	2.5	2.5	2.5
3 Tanjong Ara	50	333	7	7	7
4 Tanjong Minjei	52	319	5	5	5
5 Seuneubok Pidie	50	320	7	7	7
6 Rambong Lop	48	323	1	1	1
7 Matang Jrok	51	320	2.5	2.5	2.5
8 Matang Nibong	50	319	3.5	3.5	3.5
9 Madat	55	324	0.5	0.5	0.5
10 Abeuk Geulanteu	59	328	4	4	4
11 Matang Kupula Sa	57	326	1.5	1.5	1.5
12 Ulee Ateung	58	327	3.5	3.5	3.5
13 Blang Andam	52	321	8	8	8
14 Bintah	53	322	9	9	9
15 Blang Awe	55	324	10	10	10
16 Pante Meureubo	56	325	11	11	11
17 Lueng Sa	57	326	11.5	11.5	11.5
18 Matang Kupula Lhee	45	327	3	3	3
19 Matang Kupula Dua	44	326	2	2	2
20 Blang Ubit	48	329	3.5	3.5	3.5
21 Lueng Peut	53	331	5	5	5
22 Lueng Dua	59	330	13	13	13
23 Matang Guru	58	328	12	12	12
24 Pante Bayam	62	331	12.8	12.8	12.8
25 Meunasah Tiengkeum	64	333	14	14	14
26 Meunasah Asan	67	336	16	16	16

Sumber : Kepala Desa se-Kecamatan Peureulak

Tabel II.5  
 Fasilitas Yang Dimiliki Oleh Pemerintahan Desa  
 Dirinci Per Desa Dalam Kecamatan Madat Tahun 2017

Desa	Fasilitas Desa				
	Kantor Kepala Desa	Balai Desa	Tanah Kas Desa	Komputer	Aset Desa Lainnya
(1)	(2)	(3)	(4)	(5)	(6)
1. Paya Deumam Peut	1	0	1	1	1
2. Paya Naden	1	0	1	1	1
3. Tanjong Ara	0	0	1	1	1
4. Tanjong Minjei	1	0	1	1	1
5. Seuneubok Pidie	1	0	1	1	1
6. Rambong Lop	0	0	1	1	1
7. Matang Jrok	0	0	1	1	1
8. Matang Nibong	0	0	1	1	1
9. Madat	1	0	1	1	1
10. Abeuk Geulanteu	1	0	1	1	1
11. Matang Kupula Sa	1	0	1	1	1
12. Ulee Ateung	1	0	1	1	1
13. Blang Andam	0	0	1	1	1
14. Bintang	0	0	1	1	1
15. Blang Awe	1	0	1	1	1
16. Pante Meureubo	0	0	0	1	1
17. Lueng Sa	1	0	1	1	1
18. Matang Kupula Lhee	1	0	1	1	1
19. Matang Kupula Dua	1	0	1	1	1
20. Blang Ubit	1	0	1	1	1
21. Lueng Peut	1	0	1	1	1
22. Lueng Dua	0	0	1	1	1
23. Matang Guru	0	0	1	1	1
24. Pante Bayam	0	0	1	1	1
25. Meunasah Tiengkeum	0	0	1	1	1
26. Meunasah Asan	0	0	1	1	1

Sumber : Kepala Desa se-Kecamatan Peureulak

Keterangan kolom (2),(3),(4),(5) dan (6) : 1 = ya, 0 = tidak

3

# **Penduduk & Ketenagakerjaan**



Tabel III.1  
Perkiraan Luas Wilayah, Jumlah Kepala Keluarga dan Rumah Tangga  
Dirinci Per Desa Dalam Kecamatan Madat Tahun 2017

Desa	Jumlah		
	Luas Desa (KM2)	Kartu Keluarga	Rumah Tangga
1	2	3	4
1. Paya Deumam Peut	4.00	253	229
2. Paya Naden	6.00	377	376
3. Tanjong Ara	2.00	169	138
4. Tanjong Minjei	3.00	475	447
5. Seuneubok Pidie	3.00	379	355
6. Rambong Lop	3.00	101	90
7. Matang Jrok	2.00	83	88
8. Matang Nibong	3.00	139	132
9. Madat	3.30	324	323
10. Abeuk Geulanteu	6.00	254	251
11. Matang Kupula Sa	3.50	180	175
12. Ulee Ateung	3.00	136	216
13. Blang Andam	6.00	236	221
14. Bintah	4.00	517	411
15. Blang Awe	3.80	293	279
16. Pante Meureubo	3.50	278	261
17. Lueng Sa	4.00	538	520
18. Matang Kupula Lhee	4.00	174	149
19. Matang Kupula Dua	4.00	199	188
20. Blang Ubit	3.00	90	72
21. Lueng Peut	8.00	155	144
22. Lueng Dua	18.00	83	87
23. Matang Guru	4.90	187	204
24. Pante Bayam	3.84	274	271
25. Meunasah Tiengkeum	3.00	173	192
26. Meunasah Asan	89.00	369	344
<b>Jumlah</b>	<b>200.84</b>	<b>6,436</b>	<b>6,163</b>

Sumber : Kepala Desa Se-Kecamatan Madat

**Tabel III.2**  
**Perkiraan Luas Wilayah, Jumlah Penduduk dan Kepadatan Penduduk**  
**Dirinci Per Desa Dalam Kecamatan Madat Tahun 2017**

Desa	Luas Desa (KM2)	Jumlah Penduduk	Kepadatan Penduduk
1	2	3	4
1. Paya Deumam Peut	4.00	934	234
2. Paya Naden	6.00	1,685	281
3. Tanjong Ara	2.00	588	294
4. Tanjong Minjei	3.00	1,957	652
5. Seuneubok Pidie	3.00	1,622	541
6. Rambong Lop	3.00	360	120
7. Matang Jrok	2.00	308	154
8. Matang Nibong	3.00	547	182
9. Madat	3.30	1,329	403
10. Abeuk Geulanteu	6.00	1,167	195
11. Matang Kupula Sa	3.50	697	199
12. Ulee Ateung	3.00	981	327
13. Blang Andam	6.00	944	157
14. Bintah	4.00	1,787	447
15. Blang Awe	3.80	1,259	331
16. Pante Meureubo	3.50	1,180	337
17. Lueng Sa	4.00	2,330	583
18. Matang Kupula Lhee	4.00	656	164
19. Matang Kupula Dua	4.00	836	209
20. Blang Ubit	3.00	294	98
21. Lueng Peut	8.00	671	84
22. Lueng Dua	18.00	332	18
23. Matang Guru	4.90	883	180
24. Pante Bayam	3.84	1,257	327
25. Meunasah Tiengkeum	3.00	764	255
26. Meunasah Asan	89.00	1,527	17
<b>Jumlah</b>	<b>200.84</b>	<b>26,895</b>	<b>134</b>

Sumber : Proyeksi Penduduk

**Tabel III.3**  
**Perkiraan Jumlah Rumah Tangga, Penduduk dan Rata-Rata Penduduk**  
**Dirinci Per Desa Dalam Kecamatan Madat Tahun 2017**

Desa	Rumah Tangga (Ruta)	Jumlah Penduduk	Rata-rata Penduduk/Ruta
(1)	(2)	(3)	(4)
1. Paya Deumam Peut	229	934	4
2. Paya Naden	376	1685	4
3. Tanjong Ara	138	588	4
4. Tanjong Minjei	447	1957	4
5. Seuneubok Pidie	355	1622	5
6. Rambong Lop	90	360	4
7. Matang Jrok	88	308	4
8. Matang Nibong	132	547	4
9. Madat	323	1329	4
10. Abeuk Geulanteu	251	1167	5
11. Matang Kupula Sa	175	697	4
12. Ulee Ateung	216	981	5
13. Blang Andam	221	944	4
14. Bintang	411	1787	4
15. Blang Awe	279	1259	5
16. Pante Meureubo	261	1180	5
17. Lueng Sa	520	2330	4
18. Matang Kupula Lhee	149	656	4
19. Matang Kupula Dua	188	836	4
20. Blang Ubit	72	294	4
21. Lueng Peut	144	671	5
22. Lueng Dua	87	332	4
23. Matang Guru	204	883	4
24. Pante Bayam	271	1257	5
25. Meunasah Tiengkeum	192	764	4
26. Meunasah Asan	344	1527	4
<b>Jumlah</b>	<b>6,163</b>	<b>26,895</b>	<b>4</b>

Sumber : Proyeksi Penduduk

**Tabel III.4**  
**Perkiraan Penduduk Menurut Jenis Kelamin dan Sex Ratio**  
**Dirinci Per Desa Dalam Kecamatan Madat Tahun 2017**

Desa	Laki-laki	Perempuan	Sex Ratio
(1)	(2)	(3)	(4)
1. Paya Deumam Peut	446	488	91
2. Paya Naden	826	859	96
3. Tanjong Ara	288	300	96
4. Tanjong Minjei	942	1,015	93
5. Seuneubok Pidie	801	821	98
6. Rambong Lop	158	202	78
7. Matang Jrok	154	154	100
8. Matang Nibong	258	289	89
9. Madat	643	686	94
10. Abeuk Geulanteu	584	583	100
11. Matang Kupula Sa	317	380	83
12. Ulee Ateung	447	534	84
13. Blang Andam	464	480	97
14. Bintah	877	910	96
15. Blang Awe	613	646	95
16. Pante Meureubo	567	613	92
17. Lueng Sa	1,166	1,164	100
18. Matang Kupula Lhee	311	345	90
19. Matang Kupula Dua	403	433	93
20. Blang Ubit	149	145	103
21. Lueng Peut	337	334	101
22. Lueng Dua	152	180	84
23. Matang Guru	443	440	101
24. Pante Bayam	622	635	98
25. Meunasah Tiengkeum	373	391	95
26. Meunasah Asan	758	769	99
<b>Jumlah</b>	<b>13,099</b>	<b>13,796</b>	<b>95</b>

Sumber : Proyeksi Penduduk

**Tabel III.5**  
**Perkiraan Penduduk Menurut Kewarganegaraan dan Jenis Kelamin**  
**Dirinci Per Desa Dalam Kecamatan Madat Tahun 2017**

Desa	WNI			WNA			Total
	Lk	Pr	Jumlah	Lk	Pr	Jumlah	
(1)	(2)	(3)	(4)	(5)	(6)	(7)	(8)
1. Paya Deumam Peut	446	488	934	-	-	-	934
2. Paya Naden	826	859	1685	-	-	-	1685
3. Tanjong Ara	288	300	588	-	-	-	588
4. Tanjong Minjei	942	1,015	1957	-	-	-	1957
5. Seuneubok Pidie	801	821	1622	-	-	-	1622
6. Rambong Lop	158	202	360	-	-	-	360
7. Matang Jrok	154	154	308	-	-	-	308
8. Matang Nibong	258	289	547	-	-	-	547
9. Madat	643	686	1329	-	-	-	1329
10. Abeuk Geulanteu	584	583	1167	-	-	-	1167
11. Matang Kupula Sa	317	380	697	-	-	-	697
12. Ulee Ateung	447	534	981	-	-	-	981
13. Blang Andam	464	480	944	-	-	-	944
14. Bintah	877	910	1787	-	-	-	1787
15. Blang Awe	613	646	1259	-	-	-	1259
16. Pante Meureubo	567	613	1180	-	-	-	1180
17. Lueng Sa	1,166	1,164	2330	-	-	-	2330
18. Matang Kupula Lhee	311	345	656	-	-	-	656
19. Matang Kupula Dua	403	433	836	-	-	-	836
20. Blang Ubit	149	145	294	-	-	-	294
21. Lueng Peut	337	334	671	-	-	-	671
22. Lueng Dua	152	180	332	-	-	-	332
23. Matang Guru	443	440	883	-	-	-	883
24. Pante Bayam	622	635	1257	-	-	-	1257
25. Meunasah Tiengkeum	373	391	764	-	-	-	764
26. Meunasah Asan	758	769	1527	-	-	-	1527
<b>Jumlah</b>	<b>13,099</b>	<b>13,796</b>	<b>26,895</b>	<b>-</b>	<b>-</b>	<b>-</b>	<b>26,895</b>

Sumber : Proyeksi Penduduk



Tabel III.6  
Perkembangan Penduduk Dirinci Menurut Desa  
Dirinci Per Desa Dalam Kecamatan Madat Tahun 2017

Desa	T a h u n				
	2013	2014	2015	2016	2017
(1)	(2)	(3)	(4)	(5)	(6)
1. Paya Deumam Peut	860	888	906	915	934
2. Paya Naden	1,552	1,426	1,454	1,652	1,685
3. Tanjong Ara	541	559	570	576	588
4. Tanjong Minjei	1,801	2,146	2,189	1,918	1,957
5. Seuneubok Pidie	1,493	1,491	1,521	1,590	1,622
6. Rambong Lop	331	324	331	353	360
7. Matang Jrok	284	278	283	302	308
8. Matang Nibong	504	582	594	536	547
9. Madat	1,224	1,289	1,315	1,303	1,329
10. Abeuk Geulanteu	1,075	1,091	1,113	1,144	1,167
11. Matang Kupula Sa	641	633	646	683	697
12. Ulee Ateung	904	965	985	962	981
13. Blang Andam	868	762	777	925	944
14. Bintah	1,646	1,647	1,681	1,752	1,787
15. Blang Awe	1,159	1,096	1,119	1,234	1,259
16. Pante Meureubo	1,086	998	1,019	1,157	1,180
17. Lueng Sa	2,144	2,185	2,229	2,284	2,330
18. Matang Kupula Lhee	603	631	644	643	656
19. Matang Kupula Dua	769	769	784	819	836
20. Blang Ubit	268	301	307	287	294
21. Lueng Peut	618	646	660	658	671
22. Lueng Dua	305	369	377	325	332
23. Matang Guru	813	806	822	865	883
24. Pante Bayam	1,157	1,195	1,220	1,232	1,257
25. Meunasah Tiengkeum	703	639	652	749	764
26. Meunasah Asan	1,406	1,599	1,631	1,497	1,527
<b>Aceh Timur</b>	<b>24,755</b>	<b>25,315</b>	<b>25,829</b>	<b>26,361</b>	<b>26,895</b>

Sumber : Proyeksi Penduduk

Tabel III.7  
Perkembangan Rumah Tangga Dirinci Menurut Desa  
Dirinci Per Desa Dalam Kecamatan Madat Tahun 2017

Desa	T a h u n				
	2013	2014	2015	2016	2017
(1)	(2)	(3)	(4)	(5)	(6)
1. Paya Deumam Peut	210	215	219	224	229
2. Paya Naden	347	355	362	369	376
3. Tanjong Ara	126	129	132	135	138
4. Tanjong Minjei	413	421	429	438	447
5. Seuneubok Pidie	327	334	341	348	355
6. Rambong Lop	82	84	86	88	90
7. Matang Jrok	80	82	84	86	88
8. Matang Nibong	121	124	126	129	132
9. Madat	298	305	311	317	323
10. Abeuk Geulanteu	231	236	241	246	251
11. Matang Kupula Sa	163	167	169	172	175
12. Ulee Ateung	199	204	208	212	216
13. Blang Andam	204	209	213	217	221
14. Bintah	379	387	395	403	411
15. Blang Awe	256	262	267	273	279
16. Pante Meureubo	241	246	251	256	261
17. Lueng Sa	479	490	500	510	520
18. Matang Kupula Lhee	137	140	143	146	149
19. Matang Kupula Dua	173	177	180	184	188
20. Blang Ubit	67	69	70	71	72
21. Lueng Peut	132	135	138	141	144
22. Lueng Dua	79	81	83	85	87
23. Matang Guru	188	192	196	200	204
24. Pante Bayam	251	257	261	266	271
25. Meunasah Tiengkeum	176	180	184	188	192
26. Meunasah Asan	317	324	330	337	344
<b>Aceh Timur</b>	<b>5,676</b>	<b>5,805</b>	<b>5,919</b>	<b>6,041</b>	<b>6,163</b>

Sumber : Proyeksi Penduduk

Tabel III.8  
Banyaknya Kelahiran dan Kematian Menurut Jenis Kelamin  
Dirinci Per Desa Dalam Kecamatan Madat Tahun 2017

Desa	Kelahiran			Kematian		
	Lk	Pr	Jumlah	Lk	Pr	Jumlah
(1)	(2)	(3)	(4)	(5)	(6)	(7)
1. Paya Deumam Peut	3	4	7	1	2	3
2. Paya Naden	9	15	24	2	2	4
3. Tanjong Ara	8	3	11	0	1	1
4. Tanjong Minjei	7	5	12	3	2	5
5. Seuneubok Pidie	9	13	22	2	0	2
6. Rambong Lop	1	2	3	1	0	1
7. Matang Jrok	2	1	3	1	1	2
8. Matang Nibong	2	3	5	0	0	0
9. Madat	6	3	9	3	1	4
10. Abeuk Geulanteu	5	3	8	2	2	4
11. Matang Kupula Sa	4	3	7	1	1	2
12. Ulee Ateung	4	1	5	2	1	3
13. Blang Andam	2	2	4	1	0	1
14. Bintah	4	5	9	2	1	3
15. Blang Awe	2	2	4	1	0	1
16. Pante Meureubo	3	5	8	3	1	4
17. Lueng Sa	9	12	21	4	2	6
18. Matang Kupula Lhee	3	2	5	1	1	2
19. Matang Kupula Dua	2	3	5	1	0	1
20. Blang Ubit	1	3	4	1	2	3
21. Lueng Peut	1	3	4	0	1	1
22. Lueng Dua	1	2	3	1	1	2
23. Matang Guru	2	5	7	1	2	3
24. Pante Bayam	1	3	4	2	1	3
25. Meunasah Tiengkeum	5	6	11	1	2	3
26. Meunasah Asan	4	5	9	2		2
<b>Jumlah</b>	<b>100</b>	<b>114</b>	<b>214</b>	<b>39</b>	<b>27</b>	<b>66</b>

Sumber : Bidan Desa Se-Kecamatan Madat

Tabel III.9  
Perkiraan Jumlah Penduduk Masuk dan Keluar  
Dirinci Per Desa Dalam Kecamatan Madat Tahun 2017

	Desa	Jumlah	
		Masuk (Datang)	Keluar (Pergi)
	1	2	3
1.	Paya Deumam Peut	2	1
2.	Paya Naden	6	4
3.	Tanjong Ara	2	2
4.	Tanjong Minjei	9	12
5.	Seuneubok Pidie	6	3
6.	Rambong Lop	1	1
7.	Matang Jrok	1	2
8.	Matang Nibong	2	2
9.	Madat	9	5
10.	Abeuk Geulanteu	3	5
11.	Matang Kupula Sa	4	3
12.	Ulee Ateung	7	8
13.	Blang Andam	5	1
14.	Bintah	8	5
15.	Blang Awe	2	1
16.	Pante Meureubo	2	4
17.	Lueng Sa	8	9
18.	Matang Kupula Lhee	1	3
19.	Matang Kupula Dua	4	7
20.	Blang Ubit	2	2
21.	Lueng Peut	1	2
22.	Lueng Dua	1	2
23.	Matang Guru	4	3
24.	Pante Bayam	5	3
25.	Meunasah Tiengkeum	2	2
26.	Meunasah Asan	4	9
	<b>Jumlah</b>	<b>101</b>	<b>101</b>

Sumber : Kepala Desa Se-Kecamatan Madat

Tabel III. 10  
Perkiraan Penduduk Menurut Kelompok Umur dan Jenis Kelamin  
Di Kecamatan Madat Tahun 2017

Kelompok Umur	Laki-laki	Perempuan	Jumlah
(1)	(2)	(3)	(4)
0-4	1,615	1,630	3,245
5-9	1,618	1,619	3,237
10-14	1,373	1,392	2,765
15-19	1,214	1,241	2,455
20-24	1,169	1,245	2,414
25-29	1,135	1,223	2,358
30-34	986	1,112	2,098
35-39	886	982	1,868
40-44	761	817	1,578
45-49	672	730	1,402
50-54	515	542	1,057
55-59	433	453	886
60-64	312	315	627
65-69	197	213	410
70-74	111	129	240
75+	102	153	255
<b>Jumlah</b>	<b>13,099</b>	<b>13,796</b>	<b>26,895</b>

Sumber : Proyeksi Penduduk

Tabel III.11  
Perkiraan Kepala Rumah Tangga Menurut Jenis Pekerjaan Utama  
Dirinci Per Desa Dalam Kecamatan Madat Tahun 2017

Desa	Pertanian	Pendidikan	Kesehatan	Pemerintahan	Perdagangan	Jasa	Konstruksi	Lainnya
(1)	(2)	(3)	(4)	(5)	(6)	(7)	(8)	(9)
1. Paya Deumam Peut	---	1	2	---	---	2	2	---
2. Paya Naden	---	9	4	3	11	2	2	---
3. Tanjong Ara	---	1	1	---	20	17	---	---
4. Tanjong Minjei	---	15	7	9	25	---	---	---
5. Seuneubok Pidie	---	7	5	7	35	---	8	---
6. Rambong Lop	---	---	---	---	5	---	1	---
7. Matang Jrok	---	---	---	---	4	---	2	---
8. Matang Nibong	---	---	---	---	12	---	4	---
9. Madat	---	5	4	5	41	---	8	---
10. Abeuk Geulanteu	---	1	---	---	---	---	---	---
11. Matang Kupula Sa	---	3	---	5	8	3	20	---
12. Ulee Ateung	---	---	1	---	---	---	---	---
13. Blang Andam	---	6	---	4	11	---	---	---
14. Bintah	---	7	4	7	18	---	8	---
15. Blang Awe	---	4	4	8	20	8	23	---
16. Pante Meureubo	---	4	2	5	9	6	3	---
17. Lueng Sa	---	11	4	10	38	8	11	---
18. Matang Kupula Lhee	---	5	2	3	19	---	17	---
19. Matang Kupula Dua	---	---	---	---	3	---	---	---
20. Blang Ubit	---	---	---	8	2	---	---	---
21. Lueng Peut	---	---	---	1	5	---	---	---
22. Lueng Dua	---	2	2	2	5	---	2	---
23. Matang Guru	---	4	1	2	13	51	5	---
24. Pante Bayam	---	8	5	2	7	---	9	---
25. Meunasah Tiengkeum	---	1	1	1	---	---	1	---
26. Meunasah Asan	---	3	2	2	7	2	2	---
<b>Jumlah</b>	---	<b>97</b>	<b>51</b>	<b>84</b>	<b>318</b>	<b>99</b>	<b>128</b>	---

Sumber : Kepala Desa Se-Kecamatan Madat

Tabel III.12

Perkiraan Jumlah Kepala Rumah Tangga Menurut Status Pekerjaan  
Dirinci Per Desa Dalam Kecamatan Madat Tahun 2017

	Desa	Berusaha Sendiri	Berusaha Dibantu Buruh	Buruh/ Pegawai		Lainnya
				PNS	Non PNS	
	(1)	(2)	(3)	(4)	(5)	(6)
1.	Paya Deumam Peut	---	---	1	---	---
2.	Paya Naden	---	---	13	---	---
3.	Tanjong Ara	---	---	3	---	---
4.	Tanjong Minjei	---	---	17	---	---
5.	Seuneubok Pidie	---	---	3	---	---
6.	Rambong Lop	---	---	2	---	---
7.	Matang Jrok	---	---	5	---	---
8.	Matang Nibong	---	---	2	---	---
9.	Madat	---	---	15	---	---
10.	Abeuk Geulanteu	---	---	3	---	---
11.	Matang Kupula Sa	---	---	4	---	---
12.	Ulee Ateung	---	---	5	---	---
13.	Blang Andam	---	---	7	---	---
14.	Bintah	---	---	9	---	---
15.	Blang Awe	---	---	3	---	---
16.	Pante Meureubo	---	---	2	---	---
17.	Lueng Sa	---	---	6	---	---
18.	Matang Kupula Lhee	---	---	4	---	---
19.	Matang Kupula Dua	---	---	5	---	---
20.	Blang Ubit	---	---	2	---	---
21.	Lueng Peut	---	---	2	---	---
22.	Lueng Dua	---	---	2	---	---
23.	Matang Guru	---	---	3	---	---
24.	Pante Bayam	---	---	5	---	---
25.	Meunasah Tiengkeum	---	---	3	---	---
26.	Meunasah Asan	---	---	5	---	---
	<b>Jumlah</b>	<b>0</b>	<b>0</b>	<b>131</b>	<b>0</b>	<b>0</b>

Sumber : Kepala Desa Se- Kecamatan Madat

# Sosial

# 4





Tabel IV.1  
Jumlah Sarana Kesehatan Di Masing-masing Desa  
Dalam Kecamatan Madat Tahun 2017

Desa	Rumah Sakit	Rumah Bersalin	Poli- klinik	Pus- kesmas	Pus- kesmas Pembantu
(1)	(2)	(3)	(4)	(5)	(6)
1. Paya Deumam Peut	0	0	0	0	0
2. Paya Naden	0	0	0	0	0
3. Tanjong Ara	0	0	0	0	0
4. Tanjong Minjei	0	0	0	0	1
5. Seuneubok Pidie	0	0	0	0	0
6. Rambong Lop	0	0	0	0	0
7. Matang Jrok	0	0	0	0	0
8. Matang Nibong	0	0	0	0	0
9. Madat	0	0	1	1	0
10. Abeuk Geulanteu	0	0	0	0	0
11. Matang Kupula Sa	0	0	0	0	0
12. Ulee Ateung	0	0	0	0	0
13. Blang Andam	0	0	0	0	0
14. Bintang	0	0	0	0	0
15. Blang Awe	0	0	0	0	0
16. Pante Meureubo	0	0	0	0	0
17. Lueng Sa	0	0	0	0	1
18. Matang Kupula Lhee	0	0	0	0	0
19. Matang Kupula Dua	0	0	0	0	0
20. Blang Ubit	0	0	0	0	0
21. Lueng Peut	0	0	0	0	0
2. Lueng Dua	0	0	0	0	0
23. Matang Guru	0	0	0	0	0
24. Pante Bayam	0	0	0	0	0
25. Meunasah Tiengkeum	0	0	0	0	1
26. Meunasah Asan	0	0	0	0	0
<b>Jumlah</b>	<b>0</b>	<b>0</b>	<b>1</b>	<b>1</b>	<b>3</b>

Sumber : PUSKESMAS Kec. Madat

Lanjutan Tabel IV.1

Desa	Poskes- des	Polind es	Pos- yandu	Apotek	Toko Obat	Prakter Dokter
(1)	(7)	(8)	(9)	(10)	(11)	(12)
1. Paya Deumam Peut	0	0	1	0	0	0
2. Paya Naden	0	1	1	0	1	0
3. Tanjong Ara	0	0	1	0	0	0
4. Tanjong Minjei	0	0	1	0	1	1
5. Seuneubok Pidie	0	1	1	0	0	0
6. Rambong Lop	1	0	1	0	0	0
7. Matang Jrok	1	0	1	0	0	0
8. Matang Nibong	1	0	1	0	0	0
9. Madat	1	0	1	1	0	1
10. Abeuk Geulanteu	1	0	1	0	0	0
11. Matang Kupula Sa	0	0	1	0	0	0
12. Ulee Ateung	0	1	1	0	0	0
13. Blang Andam	1	0	1	0	1	0
14. Bintah	0	1	1	0	0	0
15. Blang Awe	0	0	1	0	0	0
16. Pante Meureubo	0	1	1	0	0	0
17. Lueng Sa	0	1	1	0	1	0
18. Matang Kupula Lhee	0	1	1	0	0	0
19. Matang Kupula Dua	0	1	1	0	0	0
20. Blang Ubit	0	1	1	0	0	0
21. Lueng Peut	0	0	1	0	0	0
22. Lueng Dua	1	0	1	0	0	0
23. Matang Guru	0	1	1	0	0	0
24. Pante Bayam	0	1	1	0	0	0
25. Meunasah Tiengkeum	0	0	1	0	0	0
26. Meunasah Asan	1	0	1	0	0	0
<b>Jumlah</b>	<b>8</b>	<b>11</b>	<b>26</b>	<b>1</b>	<b>4</b>	<b>1</b>

Sumber : PUSKESMAS Kec. Madat

Keterangan : >> Kolom (10) : 1\*-Kegiatan Posyandu, Tetapi tidak ada bangunan fisik

0= Tidak ada kegiatan

Lanjutan Tabel IV.1

Desa	Praktek Dokter Gigi	Praktek Tradisional
(1)	(13)	(14)
1. Paya Deumam Peut	0	0
2. Paya Naden	0	0
3. Tanjong Ara	0	0
4. Tanjong Minjei	1	0
5. Seuneubok Pidie	0	0
6. Rambong Lop	0	0
7. Matang Jrok	0	0
8. Matang Nibong	0	0
9. Madat	1	0
10. Abeuk Geulanteu	0	0
11. Matang Kupula Sa	0	0
12. Ulee Ateung	0	0
13. Blang Andam	0	0
14. Bintah	0	3
15. Blang Awe	0	0
16. Pante Meureubo	0	0
17. Lueng Sa	0	1
18. Matang Kupula Lhee	0	0
19. Matang Kupula Dua	0	0
20. Blang Ubit	0	0
21. Lueng Peut	0	0
22. Lueng Dua	0	0
23. Matang Guru	0	0
24. Pante Bayam	0	0
25. Meunasah Tiengkeum	0	1
26. Meunasah Asan	0	0
<b>Jumlah</b>	<b>2</b>	<b>3</b>

Sumber : PUSKESMAS Kec. Madat

Tabel IV.2  
Jumlah Tenaga Kesehatan Di Masing-masing Desa  
Dalam Kecamatan Madat Tahun 2017

Desa	Dokter	Dokter Gigi	Mantri/ Perawat	Bidan	Dukun Bersalin	Jumla h
(1)	(2)	(3)	(4)	(5)	(7)	(8)
1. Paya Deumam Peut	0	0	2	1	0	3
2. Paya Naden	0	0	5	1	0	6
3. Tanjong Ara	0	0	3	3	0	6
4. Tanjong Minjei	1	1	14	11	1	28
5. Seuneubok Pidie	0	0	3	2	0	5
6. Rambong Lop	0	0	1	1	0	2
7. Matang Jrok	0	0	0	1	0	1
8. Matang Nibong	0	0	0	1	0	1
9. Madat	1	0	4	3	0	7
10. Abeuk Geulanteu	0	0	4	3	0	7
11. Matang Kupula Sa	0	0	0	1	1	2
12. Ulee Ateung	0	0	3	2	0	5
13. Blang Andam	0	0	2	2	0	4
14. Bintang	0	0	5	2	0	7
15. Blang Awe	0	0	5	3	1	9
16. Pante Meureubo	0	0	4	1	1	6
17. Lueng Sa	0	0	6	4	0	10
18. Matang Kupula Lhee	0	0	2	1	0	3
19. Matang Kupula Dua	0	0	2	0	0	2
20. Blang Ubit	0	0	2	1	0	3
21. Lueng Peut	0	0	0	1	0	1
22. Lueng Dua	0	0	0	2	0	2
23. Matang Guru	0	0	1	1	0	2
24. Pante Bayam	0	0	3	2	0	5
25. Meunasah Tiengkeum	0	0	2	1	0	3
26. Meunasah Asan	0	0	2	1	1	4
<b>Jumlah</b>	<b>2</b>	<b>1</b>	<b>75</b>	<b>52</b>	<b>5</b>	<b>134</b>

Sumber : PUSKESMAS Kec. Madat

Tabel IV.3  
 Jumlah Tenaga Kerja Indonesia dan Agen TKI Di Masing-masing Desa  
 Dalam Kecamatan Madat Tahun 2017

Desa	Jumlah TKI		Agen TKI	Jumlah
	Laki - Laki	Perempuan		
(1)	(2)	(3)	(4)	(5)
1. Paya Deumam Peut				
2. Paya Naden				
3. Tanjong Ara				
4. Tanjong Minjei				
5. Seuneubok Pidie				
6. Rambong Lop				
7. Matang Jrok				
8. Matang Nibong				
9. Madat				
10. Abeuk Geulanteu				
11. Matang Kupula Sa				
12. Ulee Ateung				
13. Blang Andam				
14. Bintang				
15. Blang Awe				
16. Pante Meureubo				
17. Lueng Sa				
18. Matang Kupula Lhee				
19. Matang Kupula Dua				
20. Blang Ubit				
21. Lueng Peut				
22. Lueng Dua				
23. Matang Guru				
24. Pante Bayam				
25. Meunasah Tiengkeum				
26. Meunasah Asan				
Sementara data belum tersedia				
<b>Jumlah</b>				

Sumber : Kepala Desa Se-Kecamatan Madat

Tabel IV.4  
**Jumlah Pemeluk Agama Dirinci Menurut Agama**  
**Di Masing-masing Desa Dalam Kecamatan Madat Tahun 2017**

Desa	A g a m a			
	Islam	Protestan	Katolik	Hindu
(1)	(2)	(3)	(4)	(5)
1. Paya Deumam Peut				
2. Paya Naden				
3. Tanjong Ara				
4. Tanjong Minjei				
5. Seuneubok Pidie				
6. Rambong Lop				
7. Matang Jrok				
8. Matang Nibong				
9. Madat				
10. Abeuk Geulanteu				
11. Matang Kupula Sa				
12. Ulee Ateung				
13. Blang Andam				
14. Bintang				
15. Blang Awe				
16. Pante Meureubo				
17. Lueng Sa				
18. Matang Kupula Lhee				
19. Matang Kupula Dua				
20. Blang Ubit				
21. Lueng Peut				
22. Lueng Dua				
23. Matang Guru				
24. Pante Bayam				
25. Meunasah Tiengkeum				
26. Meunasah Asan				
<b>Jumlah</b>				

Sementara data belum tersedia

Sumber ; Kepala Desa Se- Kecamatan Madat

Lanjutan Tabel IV.4

Desa	A g a m a			Jumlah
	Budha	Konghucu	Lainnya	
(1)	(6)	(7)	(8)	(9)
1. Paya Deumam Peut				
2. Paya Naden				
3. Tanjong Ara				
4. Tanjong Minjei				
5. Seuneubok Pidie				
6. Rambong Lop				
7. Matang Jrok				
8. Matang Nibong				
9. Madat				
10. Abeuk Geulanteu				
11. Matang Kupula Sa				
12. Ulee Ateung				
13. Blang Andam				
14. Bintang		Sementara data belum tersedia		
15. Blang Awe				
16. Pante Meureubo				
17. Lueng Sa				
18. Matang Kupula Lhee				
19. Matang Kupula Dua				
20. Blang Ubit				
21. Lueng Peut				
22. Lueng Dua				
23. Matang Guru				
24. Pante Bayam				
25. Meunasah Tiengkeum				
26. Meunasah Asan				
<b>Jumlah</b>				

Sumber ; Kepala Desa Se-Kecamatan Madat

Tabel IV.5  
 Jumlah Tempat Ibadah Dirinci Menurut Jenis Di Masing-masing  
 Dalam Kecamatan Madat Tahun 2017

Desa	Mesjid	Langgar/ Meunasah	Gereja	Pura	Vihara	Jumlah
(1)	(2)	(3)	(4)	(5)	(6)	(7)
1. Paya Deumam Peut	1	1	0	0	0	2
2. Paya Naden	1	1	0	0	0	2
3. Tanjong Ara	0	1	0	0	0	1
4. Tanjong Minjei	1	1	0	0	0	2
5. Seuneubok Pidie	1	1	0	0	0	2
6. Rambong Lop	0	1	0	0	0	1
7. Matang Jrok	0	1	0	0	0	1
8. Matang Nibong	1	1	0	0	0	2
9. Madat	1	1	0	0	0	2
10. Abeuk Geulanteu	1	1	0	0	0	2
11. Matang Kupula Sa	1	1	0	0	0	2
12. Ulee Ateung	1	1	0	0	0	2
13. Blang Andam	0	1	0	0	0	1
14. Bintah	1	1	0	0	0	2
15. Blang Awe	1	1	0	0	0	2
16. Pante Meureubo	1	1	0	0	0	2
17. Lueng Sa	1	1	0	0	0	2
18. Matang Kupula Lhee	0	1	0	0	0	1
19. Matang Kupula Dua	0	1	0	0	0	1
20. Blang Ubit	0	1	0	0	0	1
21. Lueng Peut	1	1	0	0	0	2
22. Lueng Dua	0	1	0	0	0	1
23. Matang Guru	1	1	0	0	0	2
24. Pante Bayam	1	1	0	0	0	2
25. Meunasah Tiengkeum	0	1	0	0	0	1
26. Meunasah Asan	1	2	0	0	0	3
<b>Jumlah</b>	<b>17</b>	<b>27</b>	<b>0</b>	<b>0</b>	<b>0</b>	<b>44</b>

Sumber : Kepala Desa Se-Kecamatan Madat



Tabel IV.6  
 Jumlah Perkumpulan Olahraga Dirinci Menurut Jenis Olahraga  
 Di masing-masing Desa Dalam Kecamatan Madat Tahun 2017

Desa	Sepak Bola	Bola Voli	Bulu Tangkis	Tenis Meja	Catur
(1)	(2)	(3)	(4)	(5)	(6)
1. Paya Deumam Peut	1	1	0	0	0
2. Paya Naden	1	1	1	0	0
3. Tanjong Ara	0	1	0	0	0
4. Tanjong Minjei	1	0	0	0	1
5. Seuneubok Pidie	0	1	1	0	0
6. Rambong Lop	1	1	0	0	0
7. Matang Jrok	0	1	0	0	0
8. Matang Nibong	0	0	0	0	0
9. Madat	1	1	0	1	0
10. Abeuk Geulanteu	1	1	0	0	0
11. Matang Kupula Sa	1	1	0	0	0
12. Ulee Ateung	1	0	0	0	0
13. Blang Andam	1	0	0	0	0
14. Bintang	1	1	1	1	0
15. Blang Awe	1	0	0	0	0
16. Pante Meureubo	1	1	0	0	0
17. Lueng Sa	1	1	1	1	0
18. Matang Kupula Lhee	0	1	1	0	0
19. Matang Kupula Dua	1	1	0	0	0
20. Blang Ubit	1	1	1	0	0
21. Lueng Peut	0	1	0	0	0
22. Lueng Dua	0	1	0	0	0
23. Matang Guru	1	0	0	0	0
34. Pante Bayam	1	0	0	0	0
25. Meunasah Tiengkeum	1	1	0	0	0
26. Meunasah Asan	1	0	0	0	0
<b>Jumlah</b>	<b>19</b>	<b>18</b>	<b>6</b>	<b>3</b>	<b>1</b>

Sumber ; Kepala Desa Se-Kecamatan Madat

Lanjutan Tabel IV.6

Desa	Sepak Takraw	Futsal	Bela Diri	Jumlah
(1)	(7)	(8)	(9)	(10)
1. Paya Deumam Peut	0	0	0	2
2. Paya Naden	0	0	0	3
3. Tanjong Ara	0	0	0	1
4. Tanjong Minjei	0	0	0	2
5. Seuneubok Pidie	0	0	0	2
6. Rambong Lop	0	0	0	2
7. Matang Jrok	0	0	0	1
8. Matang Nibong	0	0	0	0
9. Madat	0	0	0	3
10. Abeuk Geulanteu	1	0	0	3
11. Matang Kupula Sa	0	0	0	2
12. Ulee Ateung	0	0	0	1
13. Blang Andam	0	0	0	1
14. Bintang	1	0	0	5
15. Blang Awe	0	0	0	1
16. Pante Meureubo	0	0	0	2
17. Lueng Sa	0	0	0	4
18. Matang Kupula Lhee	0	0	0	2
19. Matang Kupula Dua	0	0	0	2
20. Blang Ubit	0	0	0	3
21. Lueng Peut	0	0	0	1
22. Lueng Dua	0	0	0	1
23. Matang Guru	0	0	0	1
24. Pante Bayam	0	0	0	1
25. Meunasah Tiengkeum	0	0	0	2
26. Meunasah Asan	0	0	0	1
<b>Jumlah</b>	<b>2</b>	<b>0</b>	<b>0</b>	<b>49</b>

Sumber : Kepala Desa Se-Kecamatan Madat

Tabel IV.7  
 Jumlah Fasilitas/Lapangan Olahraga Dirinci  
 Menurut Jenis Olahraga Dalam Kecamatan Madat Tahun 2017

Desa	Sepak Bola	Bola Voli	Bulu Tangkis	Tenis Meja	Sepak Takraw	Gedung Olah Raga
(1)	(2)	(3)	(4)	(5)	(6)	(7)
1. Paya Deumam Peut	1	1	0	0	0	0
2. Paya Naden	0	1	0	0	0	0
3. Tanjong Ara	0	1	1	0	0	0
4. Tanjong Minjei	0	0	0	0	0	0
5. Seuneubok Pidie	0	1	1	0	0	0
6. Rambong Lop	1	1	0	0	0	0
7. Matang Jrok	0	1	0	0	0	0
8. Matang Nibong	0	0	0	0	0	0
9. Madat	1	1	0	0	0	0
10. Abeuk Geulanteu	1	1	0	0	1	0
11. Matang Kupula Sa	1	1	1	0	0	0
12. Ulee Ateung	1	0	0	0	0	0
13. Blang Andam	1	0	0	0	0	0
14. Bintang	0	1	0	0	0	0
15. Blang Awe	0	0	0	0	0	0
16. Pante Meureubo	1	1	0	0	0	0
17. Lueng Sa	1	2	1	1	0	0
18. Matang Kupula Lhee	1	1	1	0	0	0
19. Matang Kupula Dua	1	0	0	0	0	0
20. Blang Ubit	0	1	1	0	0	0
21. Lueng Peut	0	1	0	0	0	0
22. Lueng Dua	0	0	0	0	0	0
23. Matang Guru	1	0	0	0	0	0
24. Pante Bayam	1	0	0	0	0	0
25. Meunasah Tiengkeum	1	0	0	0	0	0
26. Meunasah Asan	1	0	0	0	0	0
<b>Jumlah</b>	<b>15</b>	<b>16</b>	<b>6</b>	<b>1</b>	<b>1</b>	<b>0</b>

Sumber : Kepala Desa Se0Kecamatan Madat

Tabel IV.8  
 Jumlah Fasilitas Akomodasi Di Masing-masing Desa  
 Dalam Kecamatan Madat Tahun 2017

Desa	Hotel	Penginapan
(1)	(2)	(3)
1. Paya Deumam Peut	0	0
2. Paya Naden	0	0
3. Tanjong Ara	0	0
4. Tanjong Minjei	0	0
5. Seuneubok Pidie	0	0
6. Rambong Lop	0	0
7. Matang Jrok	0	0
8. Matang Nibong	0	0
9. Madat	0	0
10. Abeuk Geulanteu	0	0
11. Matang Kupula Sa	0	0
12. Ulee Ateung	0	0
13. Blang Andam	0	0
14. Bintang	0	0
15. Blang Awe	0	0
16. Pante Meureubo	0	0
17. Lueng Sa	0	0
18. Matang Kupula Lhee	0	0
19. Matang Kupula Dua	0	0
20. Blang Ubit	0	0
21. Lueng Peut	0	0
22. Lueng Dua	0	0
23. Matang Guru	0	0
24. Pante Bayam	0	0
25. Meunasah Tiengkeum	0	0
26. Meunasah Asan	0	0
<b>Jumlah</b>	0	0

Sumber : Kepala Desa Se-Kecamatan Madat

Tabel IV.9  
 Persentase Perkiraan Bangunan Tempat Tinggal Menurut Jenis Dinding  
 Dalam Kecamatan Madat Tahun 2017

D e s a	Permanen	Semi Permanen	Sederhana	Jumlah
(1)	(2)	(3)	(4)	(5)
1. Paya Deumam Peut	16	31	54	100
2. Paya Naden	14	27	59	100
3. Tanjong Ara	13	13	74	100
4. Tanjong Minjei	38	28	34	100
5. Seuneubok Pidie	18	41	42	100
6. Rambong Lop	19	26	55	100
7. Matang Jrok	24	6	70	100
8. Matang Nibong	23	22	55	100
9. Madat	37	31	32	100
10. Abeuk Geulanteu	50	7	43	100
11. Matang Kupula Sa	10	15	76	100
12. Ulee Ateung	11	49	40	100
13. Blang Andam	10	59	31	100
14. Bintang	10	3	87	100
15. Blang Awe	9	25	66	100
16. Pante Meureubo	9	30	60	100
17. Lueng Sa	14	58	28	100
18. Matang Kupula Lhee	11	36	53	100
19. Matang Kupula Dua	15	41	43	100
20. Blang Ubit	15	20	65	100
21. Lueng Peut	8	28	65	100
22. Lueng Dua	9	25	66	100
23. Matang Guru	13	14	74	100
24. Pante Bayam	9	15	76	100
25. Meunasah Tiengkeum	9	22	69	100
26. Meunasah Asan	9	12	79	100
<b>J u m l a h</b>	<b>17</b>	<b>28</b>	<b>55</b>	<b>100</b>

Sumber : Kepala Desa Se-Kecamatan Madat

Tabel IV.10  
 Fasilitas Penerangan Jalan Dan Status Penerangan Jalan  
 Dalam Kecamatan Madat Tahun 2017

Desa	Penerangan Jalan	Status Penerangan Jalan
(1)	(2)	(3)
1. Paya Deumam Peut	1	2
2. Paya Naden	1	1
3. Tanjong Ara	1	2
4. Tanjong Minjei	1	1
5. Seuneubok Pidie	1	2
6. Rambong Lop	1	2
7. Matang Jrok	1	2
8. Matang Nibong	1	2
9. Madat	1	2
10. Abeuk Geulanteu	1	2
11. Matang Kupula Sa	1	2
12. Ulee Ateung	1	2
13. Blang Andam	1	1
14. Bintang	1	2
15. Blang Awe	1	1
16. Pante Meureubo	1	2
17. Lueng Sa	1	2
18. Matang Kupula Lhee	1	2
19. Matang Kupula Dua	-	2
20. Blang Ubit	1	1
21. Lueng Peut	1	2
22. Lueng Dua	1	2
23. Matang Guru	1	1
24. Pante Bayam	-	2
25. Meunasah Tiengkeum	1	1
26. Meunasah Asan	1	2
<b>Jumlah</b>		

Sumber : Kepala Desa Se-Kecamatan Madat

Keterangan kolom 2

Keterangan : 1 = ada, - = tidak

Keterangan kolom 3

1 = listrik diusahakan oleh pemerintah

2 = listrik nonpemerintah

Tabel IV.II  
 Persentase Rumahtangga Dirinci Menurut Penggunaan Alat Penerangan  
 Di Masing-masing Desa Dalam Kecamatan Madat Tahun 2017

D e s a	Listrik		Minyak Tanah	Lainnya	Jumlah
	PLN	Non PLN			
(1)	(2)	(3)	(4)	(5)	(6)
1. Paya Deumam Peut	98	0	2	0	100
2. Paya Naden	100	0	0	0	100
3. Tanjong Ara	96	0	4	0	100
4. Tanjong Minjei	100	0	0	0	100
5. Seuneubok Pidie	100	0	0	0	100
6. Rambong Lop	98	0	2	0	100
7. Matang Jrok	100	0	0	0	100
8. Matang Nibong	99	0	1	0	100
9. Madat	100	0	0	0	100
10. Abeuk Geulanteu	99	0	1	0	100
11. Matang Kupula Sa	99	0	1	0	100
12. Ulee Ateung	100	0	0	0	100
13. Blang Andam	100	0	0	0	100
14. Bintang	99	0	1	0	100
15. Blang Awe	100	0	0	0	100
16. Pante Meureubo	99	0	1	0	100
17. Lueng Sa	98	0	2	0	100
18. Matang Kupula Lhee	99	0	1	0	100
19. Matang Kupula Dua	100	0	0	0	100
20. Blang Ubit	97	0	3	0	100
21. Lueng Peut	99	0	1	0	100
22. Lueng Dua	96	0	4	0	100
23. Matang Guru	99		2	0	100
24. Pante Bayam	97	0	3	0	100
25. Meunasah Tiengkeum	97	0	3	0	100
26. Meunasah Asan	96	0	4	0	100
<b>Jumlah</b>	<b>99</b>	<b>0</b>	<b>1</b>	<b>0</b>	<b>100</b>

Sumber : Kepala Desa Se-Kecamatan Madat

Tabel IV.12  
 Persentase perkiraan Rumahtangga Menurut Sumber Air Minum  
 Dalam Kecamatan Madat Tahun 2017

Desa	Ledeng (PAM)	Isi Ulang	Sumur	Sungai/ Danau	Jumlah
(1)	(2)	(3)	(4)	(5)	(6)
1. Paya Deumam Peut	24	12	65	0	100
2. Paya Naden	11	12	77	0	100
3. Tanjong Ara	13	37	37	13	100
4. Tanjong Minjei	13	11	76	0	100
5. Seuneubok Pidie	12	10	76	3	100
6. Rambong Lop	0	18	82	0	100
7. Matang Jrok	0	9	91	0	100
8. Matang Nibong	0	22	78	0	100
9. Madat	19	16	64	0	100
10. Abeuk Geulanteu	51	20	27	2	100
11. Matang Kupula Sa	23	22	56	0	100
12. Ulee Ateung	14	12	74	0	100
13. Blang Andam	17	13	70	0	100
14. Bintah	14	10	76	0	100
15. Blang Awe	5	8	87	0	100
16. Pante Meureubo	8	13	79	0	100
17. Lueng Sa	12	14	74	0	100
18. Matang Kupula Lhee	33	11	56	0	100
19. Matang Kupula Dua	28	14	59	0	100
20. Blang Ubit	35	15	49	0	100
21. Lueng Peut	44	13	43	0	100
22. Lueng Dua	12	19	69	0	100
23. Matang Guru	16	11	74	0	100
24. Pante Bayam	5	8	87	0	100
25. Meunasah Tiengkeum	10	30	60	0	100
26. Meunasah Asan	0	30	60	10	100
<b>Jumlah</b>	<b>15</b>	<b>15</b>	<b>69</b>	<b>1</b>	<b>100</b>

Sumber : Kepala Desa Se-Kecamatan Madat



Tabel IV.13  
Keberadaan Sungai dan Jumlah Rumah Tangga Berdasarkan  
Jenis Jamban Dalam Kecamatan Madat Tahun 2017

Desa	Keberadaan Sungai	Penggunaan Jamban			Jumlah	
		Sendiri	Bersama	Bukan Jamban		
(1)	(2)	(3)	(4)	(5)	(6)	(7)
1. Paya Deumam Peut	0					
2. Paya Naden	0					
3. Tanjong Ara	1					
4. Tanjong Minjei	1					
5. Seuneubok Pidie	1					
6. Rambong Lop	0					
7. Matang Jrok	0					
8. Matang Nibong	0					
9. Madat	0					
10. Abeuk Geulanteu	1					
11. Matang Kupula Sa	0					
12. Ulee Ateung	1					
13. Blang Andam	1					
14. Bintang	1					
15. Blang Awe	0					
16. Pante Meureubo	0					
17. Lueng Sa	1					
18. Matang Kupula Lhee	0					
19. Matang Kupula Dua	0					
20. Blang Ubit	0					
21. Lueng Peut	1					
22. Lueng Dua	1					
23. Matang Guru	1					
24. Pante Bayam	1					
25. Meunasah Tiengkeum	1					
26. Meunasah Asan	1					
<b>Jumlah</b>						

Sumber : Kepala Desa Se-Kecamatan Madat

Keterangan Kolom (2) : 1 = Ada, 0 = tidak

Kolom (3) 0 (6) : Jumlah Rumah Tangga

Tabel IV.14  
 Banyaknya Sekolah, Guru dan Murid Taman Kanak-kanak  
 Dalam Kecamatan Madat Tahun 2017

Desa	Taman Kanak-kanak					
	Negeri			Swasta		
	Sekolah	Guru	Murid	Sekolah	Guru	Murid
(1)	(2)	(3)	(4)	(5)	(6)	(7)
1. Paya Deumam Peut	0	0	0	0	0	0
2. Paya Naden	0	0	0	0	0	0
3. Tanjong Ara	0	0	0	0	0	0
4. Tanjong Minjei	0	0	0	1	4	20
5. Seuneubok Pidie	0	0	0	1	5	25
6. Rambong Lop	0	0	0	0	0	0
7. Matang Jrok	0	0	0	0	0	0
8. Matang Nibong	0	0	0	0	0	0
9. Madat	2	9	74	1	4	26
10. Abeuk Geulanteu	0	0	0	1	3	15
11. Matang Kupula Sa	0	0	0	1	4	30
12. Ulee Ateung	0	0	0	0	0	0
13. Blang Andam	0	0	0	0	0	0
14. Bintang	0	0	0	1	4	36
15. Blang Awe	0	0	0	0	0	0
16. Pante Meureubo	0	0	0	0	0	0
17. Lueng Sa	0	0	0	2	6	60
18. Matang Kupula Lhee	0	0	0	0	0	0
19. Matang Kupula Dua	0	0	0	0	0	0
20. Blang Ubit	0	0	0	0	0	0
21. Lueng Peut	0	0	0	0	0	0
22. Lueng Dua	0	0	0	0	0	0
23. Matang Guru	0	0	0	0	0	0
24. Pante Bayam	0	0	0	0	0	0
25. Meunasah Tiengkeum	0	0	0	0	0	0
26. Meunasah Asan	0	0	0	1	4	32
<b>Jumlah</b>	<b>2</b>	<b>9</b>	<b>74</b>	<b>9</b>	<b>34</b>	<b>244</b>

Sumber : Kantor UPTD Kecamatan Madat

Tabel IV.15  
Banyaknya Sekolah, Guru dan Murid Sekolah Dasar Negeri dan Swasta  
Dalam Kecamatan Madat Tahun 2017

Desa	Sekolah Dasar					
	Negeri			Swasta		
	Sekolah	Guru	Murid	Sekolah	Guru	Murid
(1)	(2)	(3)	(4)	(5)	(6)	(7)
1 Paya Deumam Peut	0	0	0	0	0	0
2 Paya Naden	0	0	0	0	0	0
3 Tanjung Ara	0	0	0	0	0	0
4 Tanjung Minjei	1	16	174	0	0	0
5 Seuneubok Pidie	1	13	148	0	0	0
6 Rambong Lop	0	0	0	0	0	0
7 Matang Jrok	0	0	0	0	0	0
8 Matang Nibong	0	0	0	0	0	0
9 Madat	1	16	132	0	0	0
10 Abeuk Geulanteu	0	0	0	0	0	0
11 Matang Kupula Sa	0	0	0	0	0	0
12 Ulee Ateung	0	0	0	0	0	0
13 Blang Andam	0	0	0	0	0	0
14 Bintang	1	11	289	0	0	0
15 Blang Awe	1	10	154	0	0	0
16 Pante Meureubo	0	0	0	0	0	0
17 Lueng Sa	1	19	167	0	0	0
18 Matang Kupula Lhee	1	14	242	0	0	0
19 Matang Kupula Dua	1	13	216	0	0	0
20 Blang Ubit	0	0	0	0	0	0
21 Lueng Peut	0	0	0	0	0	0
22 Lueng Dua	0	0	0	0	0	0
23 Matang Guru	1	12	210	0	0	0
24 Pante Bayam	1	10	101	0	0	0
25 Meunasah Tiengkeum	0	0	0	0	0	0
26 Meunasah Asan	1	13	136	0	0	0
<b>Jumlah</b>	<b>11</b>	<b>147</b>	<b>1969</b>	<b>0</b>	<b>0</b>	<b>0</b>

Sumber : Kantor UPTD Kecamatan Madat

Tabel IV.16

Banyaknya Sekolah, Guru dan Murid Sekolah Menengah Pertama  
Dalam Kecamatan Madat Tahun 2017

Desa	Sekolah Menengah Pertama					
	Negeri			Swasta		
	Sekolah	Guru	Murid	Sekolah	Guru	Murid
(1)	(2)	(3)	(4)	(5)	(6)	(7)
1. Paya Deumam Peut	0	0	0	0	0	0
2. Paya Naden	0	0	0	0	0	0
3. Tanjong Ara	0	0	0	0	0	0
4. Tanjong Minjei	0	0	0	0	0	0
5. Seuneubok Pidie	0	0	0	0	0	0
6. Rambong Lop	0	0	0	0	0	0
7. Matang Jrok	0	0	0	0	0	0
8. Matang Nibong	0	0	0	0	0	0
9. Madat	1	12	80	0	0	0
10. Abeuk Geulanteu	0	0	0	0	0	0
11. Matang Kupula Sa	0	0	0	0	0	0
12. Ulee Ateung	0	0	0	0	0	0
13. Blang Andam	0	0	0	0	0	0
14. Bintang	1	29	293	0	0	0
15. Blang Awe	0	0	0	0	0	0
16. Pante Meureubo	0	0	0	0	0	0
17. Lueng Sa	0	0	0	0	0	0
18. Matang Kupula Lhee	0	0	0	0	0	0
19. Matang Kupula Dua	0	0	0	0	0	0
20. Blang Ubit	0	0	0	0	0	0
21. Lueng Peut	0	0	0	0	0	0
22. Lueng Dua	0	0	0	0	0	0
23. Matang Guru	0	0	0	0	0	0
24. Pante Bayam	1	13	132	0	0	0
25. Meunasah Tiengkeum	0	0	0	0	0	0
26. Meunasah Asan	0	0	0	0	0	0
<b>Jumlah</b>	<b>3</b>	<b>54</b>	<b>505</b>	<b>0</b>	<b>0</b>	<b>0</b>

Sumber : Kantor UPTD Kecamatan Madat

Tabel IV.17  
 Banyaknya Sekolah, Guru dan Murid Sekolah Menengah Akhir  
 Dalam Kecamatan Madat Tahun 2017

Desa	Sekolah Menengah Akhir					
	Negeri			Swasta		
	Sekolah	Guru	Murid	Sekolah	Guru	Murid
(1)	(2)	(3)	(4)	(5)	(6)	(7)
1. Paya Deumam Peut	0	0	0	0	0	0
2. Paya Naden	0	0	0	0	0	0
3. Tanjong Ara	0	0	0	0	0	0
4. Tanjong Minjei	0	0	0	0	0	0
5. Seuneubok Pidie	0	0	0	0	0	0
6. Rambong Lop	0	0	0	0	0	0
7. Matang Jrok	0	0	0	0	0	0
8. Matang Nibong	0	0	0	0	0	0
9. Madat	1	22	135	0	0	0
10. Abeuk Geulanteu	0	0	0	0	0	0
11. Matang Kupula Sa	0	0	0	0	0	0
12. Ulee Ateung	0	0	0	0	0	0
13. Blang Andam	0	0	0	0	0	0
14. Bintang	1	29	252	0	0	0
15. Blang Awe	0	0	0	0	0	0
16. Pante Meureubo	0	0	0	0	0	0
17. Lueng Sa	0	0	0	0	0	0
18. Matang Kupula Lhee	0	0	0	0	0	0
19. Matang Kupula Dua	0	0	0	0	0	0
20. Blang Ubit	0	0	0	0	0	0
21. Lueng Peut	0	0	0	0	0	0
22. Lueng Dua	0	0	0	0	0	0
23. Matang Guru	0	0	0	0	0	0
24. Pante Bayam	0	0	0	0	0	0
25. Meunasah Tiengkeum	0	0	0	0	0	0
26. Meunasah Asan	0	0	0	0	0	0
<b>Jumlah</b>	<b>2</b>	<b>51</b>	<b>387</b>	<b>0</b>	<b>0</b>	<b>0</b>

Sumber : Kantor UPTD Kecamatan Madat

Tabel IV.18

Banyaknya Sekolah, Guru dan Murid Sekolah Menengah Kejuruan  
Dalam Kecamatan Madat Tahun 2017

Desa	Sekolah Menengah Kejuruan					
	Negeri			Swasta		
	Sekolah	Guru	Murid	Sekolah	Guru	Murid
(1)	(2)	(3)	(4)	(5)	(6)	(7)
1. Paya Deumam Peut	0	0	0	0	0	0
2. Paya Naden	0	0	0	0	0	0
3. Tanjong Ara	0	0	0	0	0	0
4. Tanjong Minjei	0	0	0	0	0	0
5. Seuneubok Pidie	0	0	0	0	0	0
6. Rambong Lop	0	0	0	0	0	0
7. Matang Jrok	0	0	0	0	0	0
8. Matang Nibong	0	0	0	0	0	0
9. Madat	0	0	0	0	0	0
10. Abeuk Geulanteu	0	0	0	0	0	0
11. Matang Kupula Sa	0	0	0	0	0	0
12. Ulee Ateung	0	0	0	0	0	0
13. Blang Andam	0	0	0	0	0	0
14. Bintang	0	0	0	0	0	0
15. Blang Awe	0	0	0	0	0	0
16. Pante Meureubo	0	0	0	0	0	0
17. Lueng Sa	0	0	0	0	0	0
18. Matang Kupula Lhee	0	0	0	0	0	0
19. Matang Kupula Dua	0	0	0	0	0	0
20. Blang Ubit	0	0	0	0	0	0
21. Lueng Peut	0	0	0	0	0	0
22. Lueng Dua	0	0	0	0	0	0
23. Matang Guru	0	0	0	0	0	0
24. Pante Bayam	0	0	0	0	0	0
25. Meunasah Tiengkeum	0	0	0	0	0	0
26. Meunasah Asan	0	0	0	0	0	0
<b>Jumlah</b>	<b>0</b>	<b>0</b>	<b>0</b>	<b>0</b>	<b>0</b>	<b>0</b>

Sumber : Kantor UPTD Kecamatan Madat

Tabel IV.19  
Banyaknya Sekolah, Guru dan Murid Madrasah Ibtidaiyah  
Dalam Kecamatan Madat Tahun 2017

Desa	Madrasah Ibtidaiyah					
	Negeri			Swasta		
	Sekolah	Guru	Murid	Sekolah	Guru	Murid
(1)	(2)	(3)	(4)	(5)	(6)	(7)
1. Paya Deumam Peut	0	0	0	0	0	0
2. Paya Naden	1	20	239	0	0	0
3. Tanjong Ara	0	0	0	0	0	0
4. Tanjong Minjei	0	0	0	0	0	0
5. Seuneubok Pidie	0	0	0	0	0	0
6. Rambong Lop	0	0	0	0	0	0
7. Matang Jrok	0	0	0	0	0	0
8. Matang Nibong	0	0	0	0	0	0
9. Madat	1	23	250	0	0	0
10. Abeuk Geulanteu	0	0	0	0	0	0
11. Matang Kupula Sa	0	0	0	0	0	0
12. Ulee Ateung	0	0	0	0	0	0
13. Blang Andam	0	0	0	0	0	0
14. Bintang	0	0	0	0	0	0
15. Blang Awe	0	0	0	0	0	0
16. Pante Meureubo	0	0	0	0	0	0
17. Lueng Sa	1	10	248	0	0	0
18. Matang Kupula Lhee	0	0	0	0	0	0
19. Matang Kupula Dua	0	0	0	0	0	0
20. Blang Ubit	0	0	0	0	0	0
21. Lueng Peut	0	0	0	0	0	0
22. Lueng Dua	0	0	0	0	0	0
23. Matang Guru	0	0	0	0	0	0
24. Pante Bayam	0	0	0	0	0	0
25. Meunasah Tiengkeum	0	0	0	0	0	0
26. Meunasah Asan	0	0	0	0	0	0
<b>Jumlah</b>	<b>3</b>	<b>53</b>	<b>737</b>	<b>0</b>	<b>0</b>	<b>0</b>

Sumber : Kantor UPTD Kecamatan Madat

Tabel IV.20

Banyaknya Sekolah, Guru dan Murid Madrasah Tsanawiyah  
Dalam Kecamatan Madat Tahun 2017

Desa	Madrasah Tsanawiyah					
	Negeri			Swasta		
	Sekolah	Guru	Murid	Sekolah	Guru	Murid
(1)	(2)	(3)	(4)	(5)	(6)	(7)
1. Paya Deumam Peut	0	0	0	0	0	0
2. Paya Naden	0	0	0	0	0	0
3. Tanjong Ara	0	0	0	0	0	0
4. Tanjong Minjei	0	0	0	0	0	0
5. Seuneubok Pidie	0	0	0	0	0	0
6. Rambong Lop	0	0	0	0	0	0
7. Matang Jrok	0	0	0	0	0	0
8. Matang Nibong	0	0	0	0	0	0
9. Madat	1	31	250	0	0	0
10. Abeuk Geulanteu	0	0	0	0	0	0
11. Matang Kupula Sa	0	0	0	0	0	0
12. Ulee Ateung	0	0	0	0	0	0
13. Blang Andam	0	0	0	0	0	0
14. Bintang	0	0	0	0	0	0
15. Blang Awe	0	0	0	0	0	0
16. Pante Meureubo	0	0	0	0	0	0
17. Lueng Sa	0	0	0	1	12	98
18. Matang Kupula Lhee	0	0	0	0	0	0
19. Matang Kupula Dua	0	0	0	0	0	0
20. Blang Ubit	0	0	0	0	0	0
21. Lueng Peut	0	0	0	0	0	0
22. Lueng Dua	0	0	0	0	0	0
23. Matang Guru	0	0	0	0	0	0
24. Pante Bayam	0	0	0	0	0	0
25. Meunasah Tiengkeum	0	0	0	0	0	0
26. Meunasah Asan	0	0	0	0	0	0
<b>Jumlah</b>	<b>1</b>	<b>31</b>	<b>250</b>	<b>1</b>	<b>12</b>	<b>98</b>

Sumber : Kantor UPTD Kecamatan Madat



Tabel IV.21  
 Banyaknya Sekolah, Guru dan Murid Madrasah Aliyah  
 Dalam Kecamatan Madat Tahun 2017

Desa	Madrasah Aliyah					
	Negeri			Swasta		
	Sekolah	Guru	Murid	Sekolah	Guru	Murid
(1)	(2)	(3)	(4)	(5)	(6)	(7)
1. Paya Deumam Peut	0	0	0	0	0	0
2. Paya Naden	0	0	0	0	0	0
3. Tanjong Ara	0	0	0	0	0	0
4. Tanjong Minjei	0	0	0	0	0	0
5. Seuneubok Pidie	0	0	0	0	0	0
6. Rambong Lop	0	0	0	0	0	0
7. Matang Jrok	0	0	0	0	0	0
8. Matang Nibong	0	0	0	0	0	0
9. Madat	0	0	0	1	17	102
10. Abeuk Geulanteu	0	0	0	0	0	0
11. Matang Kupula Sa	0	0	0	0	0	0
12. Ulee Ateung	0	0	0	0	0	0
13. Blang Andam	0	0	0	0	0	0
14. Bintang	0	0	0	0	0	0
15. Blang Awe	0	0	0	0	0	0
16. Pante Meureubo	0	0	0	0	0	0
17. Lueng Sa	0	0	0	1	12	192
18. Matang Kupula Lhee	0	0	0	0	0	0
19. Matang Kupula Dua	0	0	0	0	0	0
20. Blang Ubit	0	0	0	0	0	0
21. Lueng Peut	0	0	0	0	0	0
22. Lueng Dua	0	0	0	0	0	0
23. Matang Guru	0	0	0	0	0	0
24. Pante Bayam	0	0	0	0	0	0
25. Meunasah Tiengkeum	0	0	0	0	0	0
26. Meunasah Asan	0	0	0	0	0	0
<b>Jumlah</b>	<b>0</b>	<b>0</b>	<b>0</b>	<b>2</b>	<b>29</b>	<b>294</b>

Sumber : Kantor UPTD Kecamatan Madat

Tabel IV.22

Jumlah Sarana Pendidikan Keagamaan Non Formal dan  
Pendidikan Dini di Desa Dalam Kecamatan Madat Tahun 2017

Desa	Sarana			
	TPA/TPQ	Pesantren	Dayah	PAUD
(1)	(2)	(3)	(4)	(5)
1. Paya Deumam Peut	3	0	3	0
2. Paya Naden	10	0	2	2
3. Tanjong Ara	2	0	0	0
4. Tanjong Minjei	7	0	1	0
5. Seuneubok Pidie	1	0	0	0
6. Rambong Lop	1	0	0	0
7. Matang Jrok	1	0	0	0
8. Matang Nibong	1	0	0	0
9. Madat	4	0	0	1
10. Abeuk Geulanteu	2	0	2	1
11. Matang Kupula Sa	2	0	0	1
12. Ulee Ateung	4	0	1	0
13. Blang Andam	1	0	0	0
14. Bintang	4	0	2	1
15. Blang Awe	6	0	0	1
16. Pante Meureubo	4	0	1	1
17. Lueng Sa	8	0	2	2
18. Matang Kupula Lhee	1	0	0	0
19. Matang Kupula Dua	3	0	1	1
20. Blang Ubit	2	0	0	1
21. Lueng Peut	1	0	4	0
22. Lueng Dua	2	0	0	0
23. Matang Guru	3	0	0	0
24. Pante Bayam	5	0	1	0
25. Meunasah Tiengkeum	4	0	0	0
26. Meunasah Asan	5	0	0	1
<b>J u m l a h</b>	<b>87</b>	<b>0</b>	<b>20</b>	<b>13</b>

Sumber : Kepala Desa Se0Kecamatan Madat

Lanjutan Tabel IV.22

Desa	Sarana		
	Penitipan Anak	Perpustakaan	Panti
(1)	(6)	(7)	(8)
1. Paya Deumam Peut	0	0	0
2. Paya Naden	0	1	0
3. Tanjong Ara	0	0	0
4. Tanjong Minjei	0	1	0
5. Seuneubok Pidie	0	0	0
6. Rambong Lop	0	0	0
7. Matang Jrok	0	0	0
8. Matang Nibong	0	0	0
9. Madat	0	0	0
10. Abeuk Geulanteu	0	0	0
11. Matang Kupula Sa	0	1	0
12. Ulee Ateung	0	0	0
13. Blang Andam	0	0	0
14. Bintang	0	1	0
15. Blang Awe	0	0	0
16. Pante Meureubo	0	0	0
17. Lueng Sa	0	0	0
18. Matang Kupula Lhee	0	0	0
19. Matang Kupula Dua	0	0	0
20. Blang Ubit	0	0	0
21. Lueng Peut	0	0	0
22. Lueng Dua	0	0	0
23. Matang Guru	0	0	0
24. Pante Bayam	0	0	0
25. Meunasah Tiengkeum	0	0	0
26. Meunasah Asan	0	0	0
<b>J u m l a h</b>	<b>0</b>	<b>1</b>	<b>2</b>

Sumber : Kepala Desa Se0Kecamatan Madat

Tabel IV.23

**Keberadaan Infrastruktur Jalan dan Jembatan**  
**Masing-masing Desa Dalam Kecamatan Madat Tahun 2017**

Desa	Jenis Jalan	Jembatan		
		Plat Beton	Gantung	Kayu
(1)	(2)	(3)	(4)	(5)
1. Paya Deumam Peut	2	1	0	0
2. Paya Naden	2	1	0	0
3. Tanjong Ara	2	1	0	0
4. Tanjong Minjei	2	1	0	0
5. Seuneubok Pidie	2	1	0	0
6. Rambong Lop	2	1	0	0
7. Matang Jrok	2	1	0	0
8. Matang Nibong	2	1	0	0
9. Madat	2	1	0	0
10. Abeuk Geulanteu	3	1	0	0
11. Matang Kupula Sa	3	1	0	0
12. Ulee Ateung	2	1	0	0
13. Blang Andam	2	1	0	0
14. Bintah	2	1	0	0
15. Blang Awe	2	1	0	0
16. Pante Meureubo	2	1	0	1
17. Lueng Sa	2	1	0	0
18. Matang Kupula Lhee	2	1	0	0
19. Matang Kupula Dua	2	1	0	0
20. Blang Ubit	2	1	0	0
21. Lueng Peut	2	1	0	0
22. Lueng Dua	2	1	0	0
23. Matang Guru	2	1	0	0
24. Pante Bayam	2	1	0	0
25. Meunasah Tiengkeum	2	1	0	0
26. Meunasah Asan	2	1	1	1
<b>Jumlah</b>				

Sumber : Kepala Desa se- Kecamatan Madat

Keterangan : Kolom (2) : 1 = aspal ; 2 = diperkeras  
: 3 = kerikil ; 4 = pasir

Kolom (3) - (5) : 1 = ada ; 0 = tidak

Tabel IV.24  
Keberadaan Tempat Bersejarah dan Wisata  
Masing-masing Desa Dalam Kecamatan Madat Tahun 2017

Desa	Masjid	Makam	Candi / Tugu	Pelabuhan	Wisata Alam
(1)	(2)	(3)	(4)	(5)	(6)
1. Paya Deumam Peut	0	0	0	0	0
2. Paya Naden	0	0	0	0	0
3. Tanjong Ara	0	0	0	0	0
4. Tanjong Minjei	0	0	0	0	0
5. Seuneubok Pidie	0	0	0	0	0
6. Rambong Lop	0	0	0	0	0
7. Matang Jrok	0	0	0	0	0
8. Matang Nibong	0	0	0	0	0
9. Madat	0	0	0	0	0
10. Abeuk Geulanteu	0	0	0	0	0
11. Matang Kupula Sa	0	0	0	0	0
12. Ulee Ateung	0	0	0	0	0
13. Blang Andam	0	0	0	0	0
14. Bintang	0	0	0	0	0
15. Blang Awe	0	0	0	0	0
16. Pante Meureubo	0	0	0	0	0
17. Lueng Sa	0	0	0	0	0
18. Matang Kupula Lhee	0	0	0	0	0
19. Matang Kupula Dua	0	0	0	0	0
20. Blang Ubit	0	0	0	0	0
21. Lueng Peut	0	0	0	0	0
22. Lueng Dua	0	0	0	0	0
23. Matang Guru	0	0	0	0	0
24. Pante Bayam	0	0	0	0	0
25. Meunasah Tiengkeum	0	0	0	0	0
26. Meunasah Asan	0	0	0	0	0
<b>Jumlah</b>					

Sumber : Kepala Desa se- Kecamatan Madat

Keterangan : Kolom (2) - (6)

: 1 = ada ; 0 = tidak ada

Tab. IV.25

**Jumlah Rumah Tangga Yatim, Piatu, Yatim Piatu,  
Janda dan Duda Dirinci Perdesa Dalam Kecamatan Madat Tahun 2017**

Desa	Yatim	Piatu	Yatim Piatu	Janda	Duda
(1)	(2)	(3)	(4)	(5)	(6)
1. Paya Deumam Peut	19	2	1	24	13
2. Paya Naden	18	8	4	83	4
3. Tanjong Ara	18	2	1	24	2
4. Tanjong Minjei	19	3	4	38	14
5. Seuneubok Pidie	25	1	2	30	5
6. Rambong Lop	3	1	1	28	5
7. Matang Jrok	3	1	0	10	1
8. Matang Nibong	12	2	1	17	3
9. Madat	21	6	2	21	5
10. Abeuk Geulanteu	13	2	1	42	2
11. Matang Kupula Sa	5	3	2	32	3
12. Ulee Ateung	12	6	1	35	3
13. Blang Andam	11	3	0	32	3
14. Bintah	25	5	1	53	7
15. Blang Awe	13	6	1	34	3
16. Pante Meureubo	11	3	0	25	10
17. Lueng Sa	36	10	2	76	17
18. Matang Kupula Lhee	11	1	1	25	3
19. Matang Kupula Dua	9	4	0	23	3
20. Blang Ubit	6	2	0	20	3
21. Lueng Peut	8	2	0	24	5
22. Lueng Dua	3	2	0	7	2
23. Matang Guru	16	4	1	14	1
24. Pante Bayam	17	4	1	18	5
25. Meunasah Tiengkeum	3	7	0	30	7
26. Meunasah Asan	22	7	1	62	20
<b>Jumlah</b>	<b>359</b>	<b>97</b>	<b>28</b>	<b>827</b>	<b>149</b>

Sumber : Kepala Desa Se-Kecamatan Madat

Tabel IV.24  
 Jumlah Penyandang Cacat Menurut Jenisnya Dirinci Perdesa  
 Dalam Kecamatan Madat Tahun 2017

Desa	Buta	Tuli	Bisu	Kejiwaan	Idiot	Cacat Fisik
(1)	(2)	(3)	(4)	(5)	(6)	(7)
1. Paya Deumam Peut	2	5	3	1	0	2
2. Paya Naden	1	2	4	4	3	3
3. Tanjong Ara	2	2	0	1	1	2
4. Tanjong Minjei	0	0	0	3	1	4
5. Seuneubok Pidie	1	5	4	2	2	2
6. Rambong Lop	0	0	1	0	1	4
7. Matang Jrok	0	0	0	0	0	1
8. Matang Nibong	1	0	0	0	0	0
9. Madat	2	2	0	3	2	2
10. Abeuk Geulanteu	0	0	2	0	3	0
11. Matang Kupula Sa	0	0	1	1	2	1
12. Ulee Ateung	1	3	3	0	0	3
13. Blang Andam	0	1	2	4	1	3
14. Bintang	4	7	3	1	1	7
15. Blang Awe	1	3	2	1	2	3
16. Pante Meureubo	1	1	1	1	1	6
17. Lueng Sa	2	1	2	2	3	5
18. Matang Kupula Lhee	1	0	1	0	1	0
19. Matang Kupula Dua	0	0	0	1	2	2
20. Blang Ubit	2	1	2	0	0	0
21. Lueng Peut	0	0	0	0	1	0
22. Lueng Dua	1	5	0	0	0	2
23. Matang Guru	2	1	0	0	0	1
24. Pante Bayam	0	2	1	0	5	1
25. Meunasah Tiengkeum	0	2	1	1	1	3
26. Meunasah Asan	3	2	0	8	3	4
<b>Jumlah</b>	<b>27</b>	<b>45</b>	<b>33</b>	<b>34</b>	<b>36</b>	<b>61</b>

Sumber : Kepala Desa Se-Kecamatan Madat

5

# Pertanian & Industri





Tabel V.1  
Luas Tanah Sawah Menurut Jenis Pengairan  
Dimasing-masing Desa Dalam Kecamatan Madat Tahun 2017

Desa	Irigasi			Desa	Tadah Hujan/ Pasang Surut	Jumlah
	Teknis	Semi Teknis	Pompa nisasi			
(1)	(2)	(3)		(4)	(5)	(6)
1. Paya Deumam Peut	60	0	0	0	0	60
2. Paya Naden	77	0	0	0	0	77
3. Tanjong Ara	0	0	0	0	0	0
4. Tanjong Minjei	40	0	0	0	0	40
5. Seuneubok Pidie	77	0	0	0	0	77
6. Rambong Lop	290	0	0	0	0	290
7. Matang Jrok	170	0	0	0	0	170
8. Matang Nibong	215	0	0	0	0	215
9. Madat	211	0	0	0	0	211
10. Abeuk Geulanteu	50	0	30	0	0	80
11. Matang Kupula Sa	101	0	0	0	0	101
12. Ulee Ateung	60	0	0	0	0	60
13. Blang Andam	150	0	0	0	0	150
14. Bintang	228	0	0	0	0	228
15. Blang Awe	146	0	0	0	0	146
16. Pante Meureubo	124	0	0	0	0	124
17. Lueng Sa	140	0	0	0	0	140
18. Matang Kupula Lhee	148	0	0	0	0	148
19. Matang Kupula Dua	100	0	0	0	0	100
20. Blang Ubit	150	0	0	0	0	150
21. Lueng Peut	75	0	0	0	0	75
22. Lueng Dua	0	0	0	0	30	30
23. Matang Guru	0	0	35	0	35	70
24. Pante Bayam	0	0	75	0	0	75
25. Meunasah Tiengkeum	0	0	80	0	0	80
26. Meunasah Asan	0	0	0	0	40	40
<b>Jumlah</b>	<b>2,612</b>	<b>0</b>	<b>220</b>	<b>0</b>	<b>105</b>	<b>2,937</b>

Sumber : Kepala Desa Se-Kecamatan Madat

Tabel V.2  
 Jenis Komoditas Pertanian Unggulan  
 Dirinci Per Desa Dalam Kecamatan Madat Tahun 2017

Desa	Padi Sawah	Kelapa	Sawit	Kakao
(1)	(2)	(3)	(4)	(5)
1. Paya Deumam Peut	1	1	0	0
2. Paya Naden	1	1	0	0
3. Tanjong Ara	0	1	1	1
4. Tanjong Minjei	1	1	0	0
5. Seuneubok Pidie	1	0	0	0
6. Rambong Lop	1	0	0	0
7. Matang Jrok	1	0	0	0
8. Matang Nibong	1	0	0	0
9. Madat	1	1	0	0
10. Abeuk Geulanteu	1	1	1	0
11. Matang Kupula Sa	1	0	0	0
12. Ulee Ateung	1	0	0	0
13. Blang Andam	1	0	0	0
14. Bintang	1	0	0	0
15. Blang Awe	1	0	0	0
16. Pante Meureubo	1	0	0	0
17. Lueng Sa	1	1	1	0
18. Matang Kupula Lhee	1	0	1	0
19. Matang Kupula Dua	1	0	0	0
20. Blang Ubit	1	0	0	0
21. Lueng Peut	1	0	0	0
22. Lueng Dua	0	0	0	0
23. Matang Guru	1	0	0	0
24. Pante Bayam	0	0	0	0
25. Meunasah Tiengkeum	0	1	1	0
26. Meunasah Asan	0	0	0	0
<b>Jumlah</b>	<b>21</b>	<b>8</b>	<b>5</b>	<b>1</b>

Sumber : Kepala Desa se- Kecamatan Madat

Ket : Kolom (2) - (5) : 1 = ada ; - = tidak ada

Lanjutan Tabel V.2

Desa	Hortikultura	Perikanan Tangkap	Tambak	Karet
(1)	(6)	(7)	(8)	(9)
1. Paya Deumam Peut	0	0	0	0
2. Paya Naden	0	0	0	0
3. Tanjong Ara	1	0	0	0
4. Tanjong Minjei	0	0	0	0
5. Seuneubok Pidie	0	0	0	0
6. Rambong Lop	0	0	0	0
7. Matang Jrok	0	0	0	0
8. Matang Nibong	0	0	0	0
9. Madat	0	0	0	0
10. Abeuk Geulanteu	0	0	1	0
11. Matang Kupula Sa	0	0	0	0
12. Ulee Ateung	0	0	1	0
13. Blang Andam	0	0	0	0
14. Bintah	0	0	0	0
15. Blang Awe	0	0	0	0
16. Pante Meureubo	0	0	0	0
17. Lueng Sa	0	0	1	0
18. Matang Kupula Lhee	0	0	0	0
19. Matang Kupula Dua	0	0	0	0
20. Blang Ubit	0	0	1	0
21. Lueng Peut	0	1	1	0
22. Lueng Dua	0	1	1	0
23. Matang Guru	0	1	1	0
24. Pante Bayam	0	1	1	0
25. Meunasah Tiengkeum	0	1	1	0
26. Meunasah Asan	0	1	1	0
<b>Jumlah</b>	<b>1</b>	<b>6</b>	<b>10</b>	<b>0</b>

Sumber : Kepala Desa se- Kecamatan Madat

Ket : Kolom (6) - (9) : 1 = ada ; - = tidak ada

Tab V.3

Jumlah Industri Kilang Padi, Kopi, Industri Batu Bata dan Industri Kayu (meubel) Dirinci Per Desa Dalam Kecamatan Madat Tahun 2017

Desa	Kilang Padi	Kilang Kopi	Batu Bata	Kayu/Meubel
(1)	(2)	(3)	(4)	(5)
1. Paya Deumam Peut	3	0	0	1
2. Paya Naden	5	0	0	2
3. Tanjong Ara	0	0	0	0
4. Tanjong Minjei	2	0	0	6
5. Seuneubok Pidie	2	0	0	2
6. Rambong Lop	1	0	0	0
7. Matang Jrok	1	0	0	0
8. Matang Nibong	2	0	0	1
9. Madat	3	0	0	3
10. Abeuk Geulanteu	3	0	0	0
11. Matang Kupula Sa	1	0	0	0
12. Ulee Ateung	1	0	0	2
13. Blang Andam	3	0	0	2
14. Bintang	0	0	0	2
15. Blang Awe	2	0	0	1
16. Pante Meureubo	0	0	0	2
17. Lueng Sa	3	0	0	1
18. Matang Kupula Lhee	1	0	0	0
19. Matang Kupula Dua	1	0	0	1
20. Blang Ubit	0	0	0	1
21. Lueng Peut	1	0	0	0
22. Lueng Dua	0	0	0	0
23. Matang Guru	1	0	0	1
24. Pante Bayam	0	0	0	0
25. Meunasah Tiengkeum	1	0	0	2
26. Meunasah Asan	0	0	0	0
<b>Jumlah</b>	<b>37</b>	<b>0</b>	<b>0</b>	<b>30</b>

Sumber : Kepala Desa Se-Kecamatan Madat

Tabel V.4  
Jumlah Industri Rumah Tangga  
Dirinci Per Desa Dalam Kecamatan Madat Tahun 2017

Desa	Kerajinan						Jumlah
	Anyaman	Gerabah	Penjhit	Makanan	Logam	Akik / Giok	
(1)	(2)	(3)	(4)	(5)	(6)	(7)	(8)
1. Paya Deumam Peut	5	0	0	13	0	0	18
2. Paya Naden	5	0	0	41	0	0	46
3. Tanjong Ara	7	0	0	19	0	0	26
4. Tanjong Minjei	3	0	0	12	0	0	15
5. Seuneubok Pidie	3	0	0	21	0	0	24
6. Rambong Lop	4	0	0	3	0	0	7
7. Matang Jrok	6	0	0	6	0	0	12
8. Matang Nibong	4	0	0	7	0	0	11
9. Madat	5	0	0	15	0	0	20
10. Abeuk Geulanteu	4	0	0	4	0	0	8
11. Matang Kupula Sa	4	0	0	6	0	0	10
12. Ulee Ateung	3	0	0	12	0	0	15
13. Blang Andam	5	0	0	8	0	0	13
14. Bintang	13	0	0	10	0	0	23
15. Blang Awe	2	0	0	6	0	0	8
16. Pante Meureubo	5	0	0	3	0	0	8
17. Lueng Sa	8	0	0	9	0	0	17
18. Matang Kupula Lhee	0	0	0	3	0	0	3
19. Matang Kupula Dua	2	0	0	6	0	0	8
20. Blang Ubit	3	0	0	5	0	0	8
21. Lueng Peut	5	0	0	4	0	0	9
22. Lueng Dua	5	0	0	2	0	0	7
23. Matang Guru	5	0	0	7	0	0	12
24. Pante Bayam	4	0	0	5	0	0	9
25. Meunasah Tiengkeun	10	0	4	12	0	0	26
26. Meunasah Asan	5	0	0	8	0	0	14
<b>Jumlah</b>	<b>125</b>	<b>0</b>	<b>4</b>	<b>247</b>	<b>0</b>	<b>0</b>	<b>377</b>

Sumber : Kepala Desa Se-Kecamatan Madat

6

# Lain -Lain



Tabel VI.1  
Jumlah Kantor Pos dan Sarana Komunikasi Transportasi Menurut Jenis  
Dirinci Per Desa Dalam Kecamatan Madat Tahun 2017

Desa	Kantor Pos	Warnet	Keberadaan		Terminal
			Menara BTS	Sinyal	
(1)	(2)	(3)	(4)	(5)	(6)
1. Paya Deumam Peut	0	0	0	1	0
2. Paya Naden	0	0	1	1	0
3. Tanjong Ara	0	0	0	1	0
4. Tanjong Minjei	0	0	1	1	0
5. Seuneubok Pidie	0	0	0	1	0
6. Rambong Lop	0	0	0	1	0
7. Matang Jrok	0	0	0	1	0
8. Matang Nibong	0	0	0	1	0
9. Madat	0	0	1	1	0
10. Abeuk Geulanteu	0	0	1	1	0
11. Matang Kupula Sa	0	0	0	1	0
12. Ulee Ateung	0	0	1	1	0
13. Blang Andam	0	0	0	2	0
14. Bintang	0	0	0	2	0
15. Blang Awe	0	0	0	1	0
16. Pante Meureubo	0	0	0	1	0
17. Lueng Sa	0	0	1	1	0
18. Matang Kupula Lhee	0	0	0	2	0
19. Matang Kupula Dua	0	0	0	1	0
20. Blang Ubit	0	0	1	1	0
21. Lueng Peut	0	0	0	1	0
22. Lueng Dua	0	0	0	1	0
23. Matang Guru	0	0	0	1	0
24. Pante Bayam	0	0	0	1	0
25. Meunasah Tiengkeum	0	0	0	1	0
26. Meunasah Asan	0	0	0	1	0
<b>Jumlah</b>	<b>0</b>	<b>0</b>			<b>0</b>

Sumber : Kepala Desa Se-Kecamatan Madat

Keterangan Kolom (4) : 1 = ya, - = tidak

Kolom (5) : 1 = kuat ; 2 = lemah ; 3 = tidak ada

Tabel VI.2

Jumlah Sarana Perekonomian Dimasing-masing Desa  
Dirinci Per Desa Dalam Kecamatan Madat Tahun 2017

Desa	Pasar				KUD
	Permanen/ Semi Permanen	Pasar Tidak permanen	Mini Market	KelompokP ertokoan	
(1)	(2)	(3)	(4)	(5)	(6)
1. Paya Deumam Peut	0	0	0	0	0
2. Paya Naden	0	0	0	7	1
3. Tanjong Ara	0	0	0	0	0
4. Tanjong Minjei	0	0	1	5	1
5. Seuneubok Pidie	0	0	0	2	1
6. Rambong Lop	0	0	0	0	0
7. Matang Jrok	0	0	0	0	1
8. Matang Nibong	0	0	0	0	0
9. Madat	1	1	0	6	2
10. Abeuk Geulanteu	0	0	0	0	0
11. Matang Kupula Sa	0	0	0	0	0
12. Ulee Ateung	0	0	0	0	1
13. Blang Andam	0	0	0	0	0
14. Bintah	0	0	0	0	2
15. Blang Awe	0	0	0	2	1
16. Pante Meureubo	0	0	0	2	0
17. Lueng Sa	0	0	0	5	2
18. Matang Kupula Lhee	0	0	0	0	1
19. Matang Kupula Dua	0	0	0	0	0
20. Blang Ubit	0	0	0	0	1
21. Lueng Peut	0	0	0	0	0
22. Lueng Dua	0	0	0	0	0
23. Matang Guru	0	0	0	0	1
24. Pante Bayam	0	0	0	0	0
25. Meunasah Tiengkeum	0	0	0	0	0
26. Meunasah Asan	0	0	0	0	0
<b>Jumlah</b>	<b>1</b>	<b>1</b>	<b>1</b>	<b>29</b>	<b>15</b>

Sumber : Kepala Desa Se-Kecamatan Madat



Lanjutan Tabel VI.2


Desa	KOPINKRA	Kop. Simpan Pinjam	Jumlah Koperasi	Jumlah
(1)	(7)	(8)	(9)	(10)
1. Paya Deumam Peut	0	0	0	0
2. Paya Naden	0	0	2	2
3. Tanjong Ara	0	0	0	0
4. Tanjong Minjei	0	1	0	1
5. Seuneubok Pidie	0	0	0	0
6. Rambong Lop	0	0	0	0
7. Matang Jrok	0	0	0	0
8. Matang Nibong	0	0	0	0
9. Madat	0	1	2	3
10. Abeuk Geulanteu	0	0	1	1
11. Matang Kupula Sa	0	0	0	0
12. Ulee Ateung	0	0	1	1
13. Blang Andam	0	0	2	2
14. Bintah	0	1	2	3
15. Blang Awe	0	0	1	1
16. Pante Meureubo	0	0	0	0
17. Lueng Sa	0	1	2	3
18. Matang Kupula Lhee	0	1	0	1
19. Matang Kupula Dua	0	0	0	0
20. Blang Ubit	0	1	0	1
21. Lueng Peut	0	0	0	0
22. Lueng Dua	0	0	0	0
23. Matang Guru	0	1	0	1
24. Pante Bayam	0	0	0	0
25. Meunasah Tiengkeum	0	0	1	1
26. Meunasah Asan	0	0	1	1
<b>Jumlah</b>	<b>0</b>	<b>7</b>	<b>15</b>	<b>22</b>

Sumber : Kepala Desa Se-Kecamatan Madat



# **DATA**

## **MENCERDASKAN BANGSA**



**BADAN PUSAT STATISTIK  
KABUPATEN ACEH TIMUR**

Jalan Banda Aceh - Medan Km 373, Idi- Aceh Timur

Email : [bps1105@bps.go.id](mailto:bps1105@bps.go.id)

Website : [acehtimurkab.bps.go.id](http://acehtimurkab.bps.go.id)