

KATALOG BPS.6206001.14

STATISTIK AIR BERSIH PROVINSI RIAU

*Water Supply Statistics
of Riau Province*

2014



BADAN PUSAT STATISTIK PROVINSI RIAU

STATISTIK AIR BERSIH PROVINSI RIAU

*Water Supply Statistics
of Riau Province*

2014

<http://riau.bps.go.id>



BADAN PUSAT STATISTIK PROVINSI RIAU

STATISTIK AIR BERSIH PROVINSI RIAU 2014

WATER SUPPLY STATISTICS OF RIAU PROVINCE 2014

No. Katalog / *Catalogue Number: 6206001.14*

ISSN: 0215-0328

No. Publikasi / *Publication Number: 14.530.1526*

Ukuran Buku / *Book Size: 21 x 28 cm*

Jumlah Halaman / *Total pages: 28 halaman / pages*

Naskah / *manuscript:*

Seksi Statistik Pertambangan, Energi dan Konstruksi
Mining, Energy and Construction Statistics Sub Division

Diterbitkan oleh / *Published by:*

Badan Pusat Statistik Provinsi Riau
BPS-Statistics of Riau Province

Boleh dikutip dengan menyebut sumbernya

May be cited with reference to the source

KATA PENGANTAR

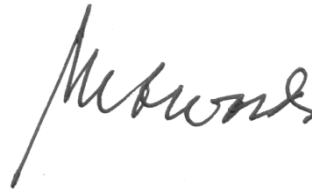
Penerbitan publikasi ***Statistik Air Bersih Provinsi Riau 2014*** dimaksudkan untuk memberikan informasi kuantitatif mengenai produksi air bersih dan distribusi ke pelanggan yang dikelola oleh Perusahaan Air Minum milik Pemerintah Daerah maupun Swasta.

Data yang disajikan dalam publikasi ini merupakan hasil Survei Tahunan Perusahaan Air Bersih yang mencakup informasi mengenai jumlah perusahaan air bersih, kapasitas produksi, pelanggan, jumlah air minum yang disalurkan, penyerapan tenaga kerja, biaya-biaya yang dikeluarkan, serta nilai input dan output.

Kepada semua pihak yang telah membantu sehingga publikasi ini dapat terbit kami ucapkan terima kasih. Semoga kerja sama yang sudah terjalin selama ini dapat ditingkatkan lagi di masa yang akan datang.

Akhirnya untuk kesempurnaan publikasi yang akan datang, diharapkan saran dan kritik yang membangun dari para pemakai data.

Pekanbaru, Oktober 2015
KEPALA BADAN PUSAT STATISTIK
PROVINSI RIAU



MAWARDI ARSAD

PREFACE

The 2014 Water Supply Statistic of Riau Province purpose to present quantitative information on water production and distribution to consumers, managed by Water Supply Establishment belong to the Regional government or private institution.

The publication is aimed at providing Water Supply Establishment containing information of number of establishments, production capacity, costumers, volume of water delivered, workers absorbted, cost spend, and input/output value

We would like to express our gratitude to all parties who have involved in the preparation of this publication. We hope the cooperation can be improved for the coming years.

Finally, Criticism and suggestion all welcome in order to improve this publication

*Pekanbaru, Oktober 2015
BPS-Statistic of Riau Province
Chief Statistician*



MAWARDI ARSAD

DAFTAR ISI

	Halaman
Kata Pengantar / Preface	iii/iv
Daftar Isi	v
Daftar Gambar	vi
Daftar Tabel	vii
I. PENJELASAN UMUM	1
1.1. Pendahuluan	2
1.2. Tujuan dan Sasaran Survei	2
1.3. Ruang Lingkup	2
1.4. Metode Pengumpulan Data	2
1.5. Konsep dan Definisi	3
II. ULASAN RINGKAS	5
2.1. Jumlah Perusahaan	5
2.2. Kapasitas Produksi	5
2.3. Tenaga Kerja	6
2.4. Pelanggan Perusahaan Air Bersih	6
2.5. Air Bersih yang Disalurkan	8
2.6. Nilai Output, Biaya Input dan Nilai Tambah Perusahaan Air Bersih	9
LAMPIRAN	10

DAFTAR GAMBAR

Gambar 1	Efektifitas Perusahaan Air Bersih di Riau, 2014	5
Gambar 2	Jumlah Tenaga Kerja Perusahaan Air Bersih di Riau, 2014 ..	6
Gambar 3	Perkembangan Jumlah Pelanggan PAM di Riau, 2014	7
Gambar 4	Komposisi Pelanggan PAM di Riau, 2014	7
Gambar 5	Volume Air yang Disalurkan dan yang Susut/Hilang dalam Penyaluran PAM di Riau, 2014	8
Gambar 6	Nilai Tambah Perusahaan Air Bersih di Riau, 2014	9

<http://riau.bps.go.id>

DAFTAR TABEL

Tabel 1	Jumlah Perusahaan Air Bersih dan Kapasitas Potensial Air Bersih, 2010 - 2014	11
Tabel 2	Produksi Perusahaan Air Bersih menurut Sumber Air, 2010 - 2014	12
Tabel 3	Jumlah Tenaga Kerja dan Pengeluaran untuk Pekerja, 2010 - 2014	13
Tabel 4	Jumlah Pemakaian Bahan Bakar dan Pelumas oleh Perusahaan Air Bersih menurut Jenis, 2010 - 2014	14
Tabel 5	Biaya Pemakaian Bahan Bakar dan Pelumas oleh Perusahaan Air Bersih menurut Jenis, 2010 - 2014	15
Tabel 6	Jumlah Pemakaian Bahan Kimia oleh Perusahaan Air Bersih menurut Jenis, 2010 - 2014	16
Tabel 7	Biaya Pemakaian Bahan Kimia oleh Perusahaan Air Bersih menurut Jenis, 2010 - 2014	17
Tabel 8	Biaya Input Perusahaan Air Bersih, 2010 - 2014	18
Tabel 9	Pengeluaran Lainnya Perusahaan Air Bersih, 2010 - 2014	19
Tabel 10	Jumlah Pelanggan, Volume dan Nilai Air Bersih yang Disalurkan, 2014	20
Tabel 11	Jumlah Pendapatan dari Kegiatan Utama dan Penerimaan Lainnya Perusahaan Air Bersih, 2010 - 2014	21
Tabel 12	Nilai Tambah Perusahaan Air Bersih, 2010 - 2014	22

PENJELASAN UMUM

<http://rujukan.pps.go.id>

I. PENJELASAN UMUM

1.1 Pendahuluan

Selaras dengan tujuan Pemerintah dalam upaya menciptakan masyarakat adil dan makmur berdasarkan Pancasila dan Undang-Undang Dasar 1945 antara lain diwujudkan dengan pembangunan sarana fisik yang menunjang seperti air bersih. Untuk mengukur seberapa jauh penyediaan dan distribusi air bersih, Badan Pusat Statistik Provinsi Riau sejak tahun 1986 setiap tahunnya melaksanakan survei Perusahaan Air Bersih (PAM) baik yang dikelola pihak pemerintah maupun swasta.

1.2 Tujuan dan Sasaran Survei

Tujuan dan sasaran dari Survei Perusahaan Air Bersih ini antara lain:

- a. Mengumpulkan data statistik air bersih yang dapat dipercaya dan tepat waktu untuk keperluan perencanaan pembangunan sektor air bersih.
- b. Untuk mendapatkan data informasi yang lebih rinci dari Perusahaan Air Bersih tentang cara pengusahaan, bentuk badan hukum, status kepemilikan, tenaga kerja, upah/gaji, biaya produksi, biaya pembentukan modal, kegiatan pemasaran serta keterangan lainnya.
- c. Mendapatkan direktori perusahaan air bersih yang baru setiap tahun.

1.3 Ruang Lingkup Survei

Yang dicakup dalam survei ini adalah semua Perusahaan Air Bersih baik yang dikelola pemerintah maupun swasta yang nama dan alamat perusahaannya diperoleh dari hasil Sensus Ekonomi 1996 dan Sensus Ekonomi 2006 serta survei Tahunan Perusahaan Air Bersih dan updating direktori setiap tahun.

1.4 Metode Pengumpulan Data

Pengumpulan data statistik air bersih dilakukan setiap tahun dengan pencacahan secara lengkap terhadap semua perusahaan air bersih yang ada di Riau dengan menggunakan daftar isian Survei Tahunan Perusahaan Air Bersih Tahun 2014.

1.5 Konsep dan Definisi

Perusahaan Air Bersih adalah perusahaan yang melakukan kegiatan pengadaan, penjernihan, penyediaan dan penyaluran air bersih secara langsung melalui pipa penyalur atau mobil tangki kepada pelanggan ke rumahtangga, industri dan konsumen lainnya dengan tujuan komersial. Perusahaan/usaha air bersih yang dicakup adalah Perusahaan Air Minum (PAM), Perusahaan Daerah Air Minum (PDAM) dan Badan Pengelola Air Minum (BPAM) maupun perusahaan/usaha swasta lainnya.

Pekerja adalah orang yang bekerja pada perusahaan air bersih, baik pekerja operasional dan perawatan maupun pekerja lainnya.

Pengeluaran untuk pekerja adalah seluruh upah/gaji, upah lembur, hadiah, bonus, dan pensiun, tunjangan kecelakaan, dan pengeluaran lainnya yang dibayarkan, baik dalam bentuk uang maupun barang.

Pelanggan Perusahaan

Kategori pelanggan perusahaan terdiri dari pelanggan :

- Sosial yang meliputi sosial umum dan sosial khusus antara lain rumah sakit, panti, tempat peribadatan dan badan sosial lainnya.
- Non Niaga meliputi pelanggan rumah tangga, instansi pemerintah, kedutaan besar atau konsulat.
- Niaga yang meliputi niaga kecil dan niaga besar, yaitu hotel, restoran, pertokoan atau pusat perdagangan, tempat wisata dan sebagainya.
- Industri meliputi industri kecil dan industri besar.
- Pelanggan khusus antara lain pelabuhan, tangki dan sebagainya.

Biaya input adalah pengeluaran yang digunakan untuk pembelian bahan-bahan kimia, tenaga listrik, bahan bakar, ATK, onderdil, ongkos pemeliharaan dan perbaikan kecil prasarana produksi, sewa gedung dan mesin serta jasa-jasa lainnya.

Nilai Output adalah nilai air bersih yang disalurkan, tenaga listrik yang dijual dan penerimaan lainnya dari jasa non industri.

Nilai Tambah adalah selisih antara nilai output dan biaya input antara.

ULASAN RINGKAS

<http://riau.bps.go.id>

II. ULASAN RINGKAS

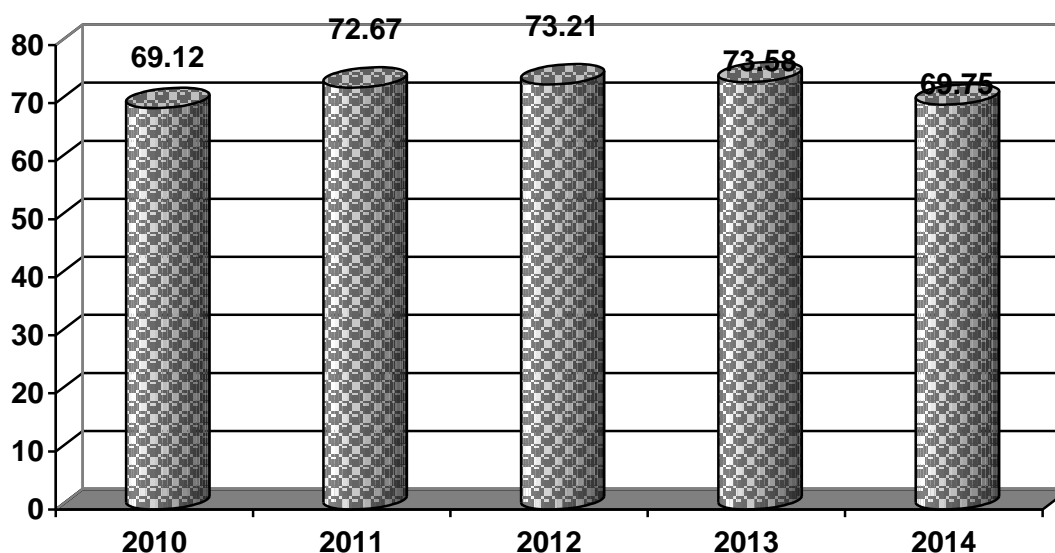
2.1. Jumlah Perusahaan

Salah satu kebutuhan manusia yang hakiki adalah kebutuhan akan air, sehingga pengadaan air bersih semakin dibutuhkan oleh masyarakat, terutama di kota-kota besar. Hal ini berkaitan dengan sumber-sumber air di kota besar yang sudah mulai tercemar. Jumlah perusahaan air bersih yang ada di Riau pada tahun 2014 sebanyak 21 perusahaan. Jumlah ini berkurang dibanding tahun sebelumnya yaitu 25 perusahaan, hal ini disebabkan berkurangnya Perusahaan air bersih di Kabupaten aktif. Seluruh perusahaan berbentuk perusahaan Daerah (PDAM, PAM, BPAM, BPAB, serta UPT-BPAB).

2.2. Kapasitas Produksi

Kapasitas produksi potensial perusahaan air bersih pada tahun 2014 sebesar 1.309 liter per detik, dan ini berarti ada penurunan sebesar 39,54 persen dibanding tahun 2013 yaitu sebesar 2.165 liter per detik. Kapasitas produksi efektif pada tahun 2014 sebesar 913 liter per detik, dan tahun sebelumnya adalah 1.593 liter per detik, berarti mengalami penurunan sebesar 42,69 persen. Secara umum efektivitas produksi perusahaan air bersih pada tahun 2014 sebesar 69,75 persen, mengalami penurunan dibanding tahun 2013 sebesar 73,58 persen.

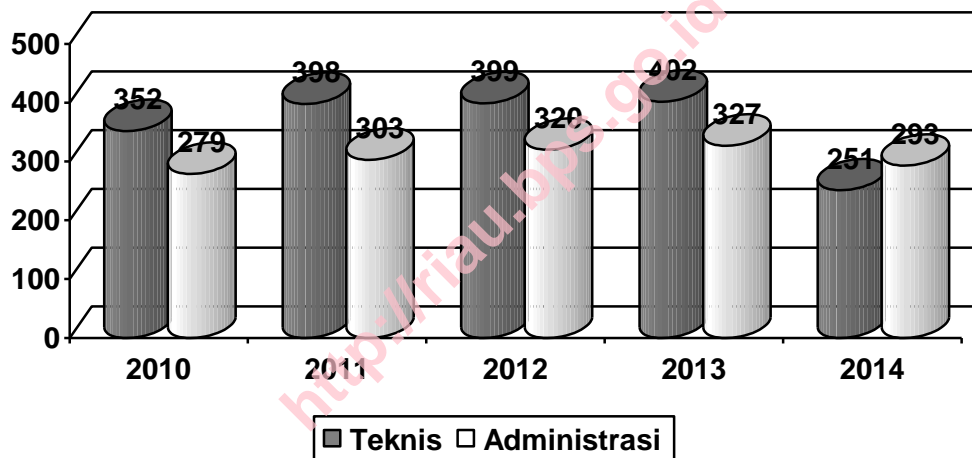
Gambar 1. Efektifitas Perusahaan Air Bersih Riau, 2010 - 2014 (%)



2.3. Tenaga Kerja

Jumlah tenaga kerja/pekerja yang diserap oleh Perusahaan Air Bersih di Provinsi Riau pada tahun 2014 sebanyak 544 orang yang terdiri dari 251 orang tenaga kerja teknis dan 293 orang tenaga kerja non teknis atau administrasi. Jika dibandingkan dengan keadaan tahun 2013, penyerapan tenaga kerja di subsektor Air Bersih mengalami penurunan sebesar 25,38 persen, dan penurunan tersebut terjadi pada tenaga kerja administrasi sebesar 10,40 persen, dikarenakan jumlah perusahaan air minum juga menurun dari 25 menjadi 21 sedangkan untuk tenaga kerja teknis terjadi penurunan sebesar 37,56 persen.

**Gambar 2. Jumlah Tenaga Kerja Perusahaan Air Bersih di Riau
2010 - 2014 (orang)**



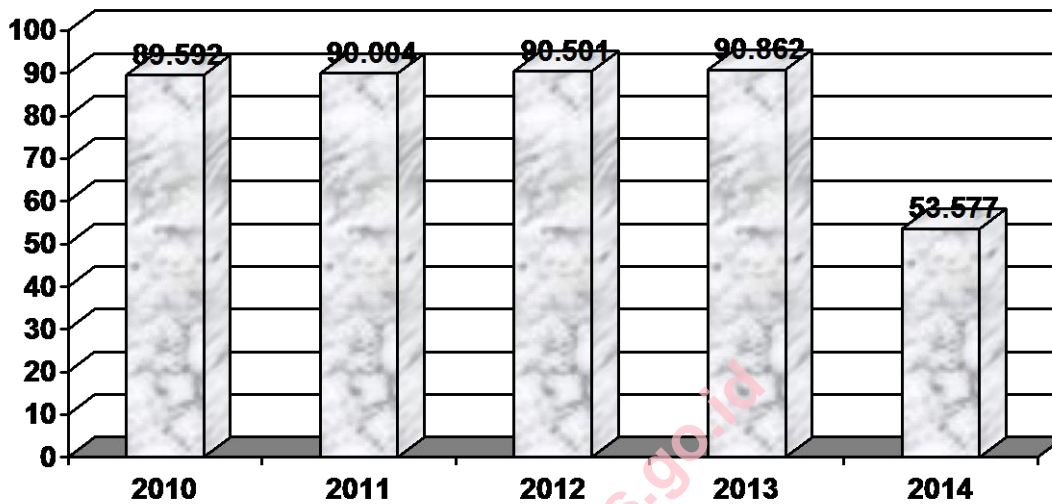
2.4. Pelanggan Perusahaan Air Bersih

Jumlah pelanggan pada tahun 2014 adalah sebesar 53.577 unit, menurun dibanding tahun 2013 sebesar 41,03 persen. Dari lima kelompok pelanggan, kelompok Industri merupakan yang terkecil dengan kontribusi sebesar 0,02 persen disusul oleh kelompok sosial dengan kontribusi sebesar 1,39 persen. Kelompok khusus pada tahun 2014 memiliki kontribusi sebesar 0,04 persen, sedangkan kelompok niaga memiliki kontribusi sebesar 11,19 persen terhadap total pelanggan tahun 2014.

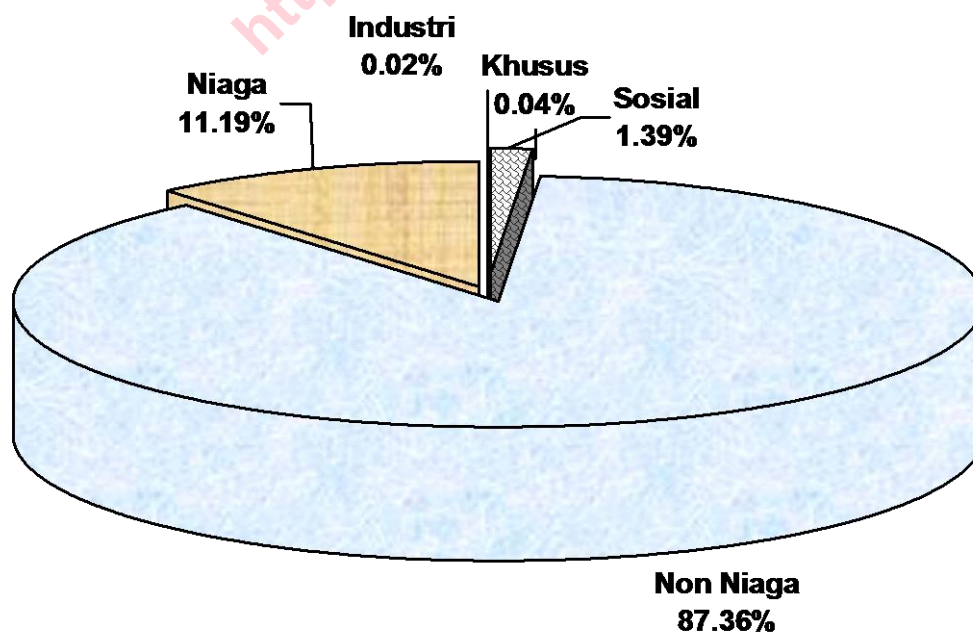
Kelompok Non Niaga pada tahun 2014 merupakan yang terbesar dengan kontribusi sebesar 87,36 persen. Sub kelompok Rumah Tangga dalam kelompok Non Niaga memberikan

andil terbesar dalam kelompok ini yaitu 98,73 persen atau 86,25 persen terhadap total pelanggan tahun 2014.

**Gambar 3. Jumlah Pelanggan PAM di Riau, 2010 - 2014
(unit)**



Gambar 4. Komposisi Pelanggan PAM di Riau, 2012



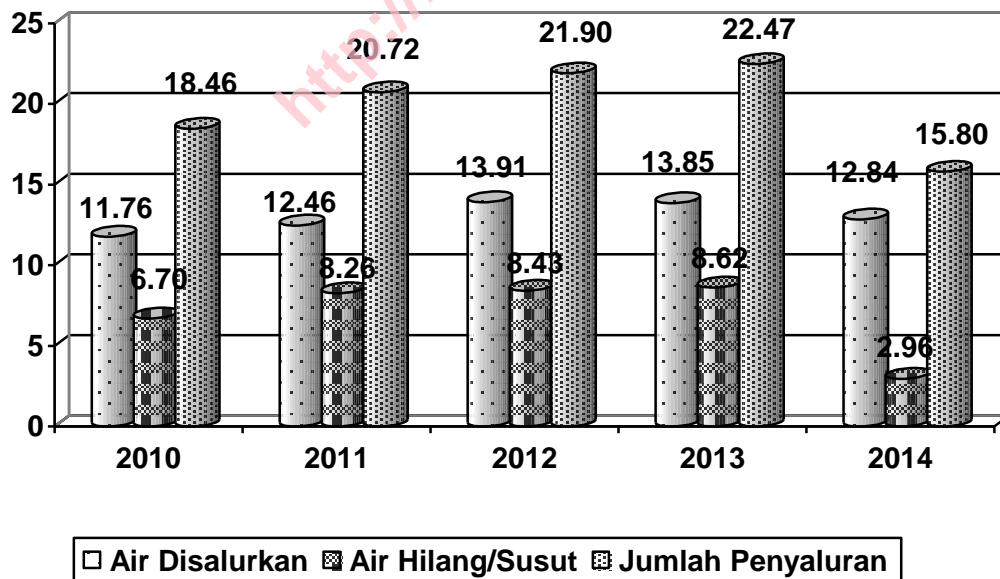
2.5. Air Minum yang Disalurkan

Jumlah air minum yang terjual tahun 2014 sebanyak 15,79 juta m³ dengan nilai sebesar 54,28 miliar rupiah. Mengalami penurunan dibanding tahun sebelumnya yaitu sebanyak 6,68 juta m³ (29,72 persen). Akan tetapi untuk nilai jual mengalami kenaikan sebesar 37,10 persen .

Kelompok Non Niaga merupakan pengguna air terbesar dengan andil sebesar 10,10 juta m³ atau 63,96 persen. Diikuti oleh Kelompok Niaga berada pada posisi kedua dengan andil sebesar 2,37 juta m³ (15,02 persen).

Dari total penyaluran air bersih di Riau sebesar 18,71 persen atau 2,96 juta m³ diantaranya mengalami susut/hilang dalam penyaluran. Sedangkan pada tahun 2013 air yang susut/hilang dalam penyaluran mencapai 38,37 persen atau sebanyak 8,62 juta m³ terhadap total penyaluran air bersih tahun tersebut.

Gambar 5. Volume Air yang Disalurkan dan yang Susut/Hilang dalam Penyaluran PAM di Riau, 2010-2014 (Juta M³)



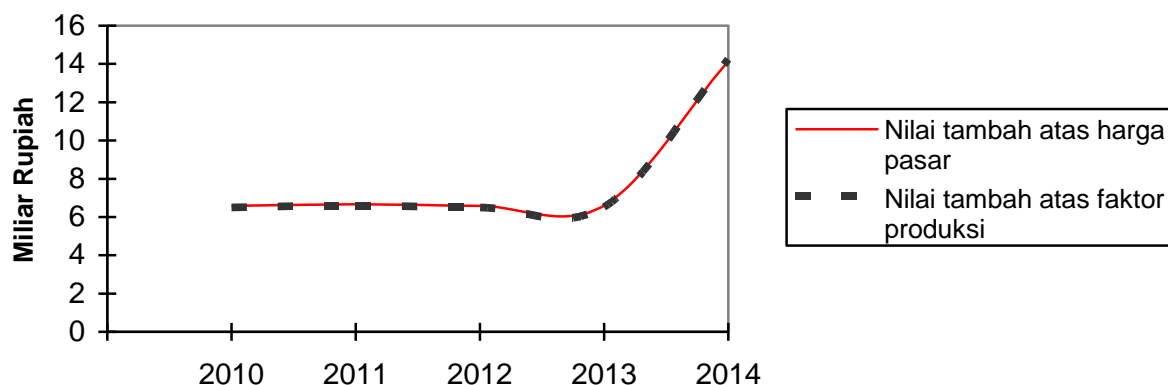
2.6. Nilai Output, Biaya Input dan Nilai Tambah Perusahaan Air Bersih

Nilai output yang dihasilkan perusahaan air bersih setiap tahun menunjukkan adanya peningkatan. Output yang dihasilkan pada tahun 2014 sebesar 58.62 miliar rupiah, dan pada tahun 2013 sebesar 43,14 miliar rupiah atau mengalami peningkatan sebesar 35,89 persen. Di samping itu dari nilai output yang dihasilkan tahun 2014 sebesar 92,59 persen berasal dari nilai air yang disalurkan dan hanya 7,41 persen diperoleh dari penerimaan lainnya. Biaya input yang dikeluarkan perusahaan air minum dalam rangka menghasilkan air bersih secara umum terus meningkat. Tetapi pada tahun 2014 biaya input meningkat jika dibandingkan tahun sebelumnya dari 36,54 milyar rupiah menjadi 44,46 milyar rupiah pada tahun 2014 atau mengalami peningkatan sebesar 21,69 persen.

Bila dirinci menurut komposisi pengeluaran biaya terbesar dikeluarkan untuk pembelian bahan kimia sebesar 14,29 milyar rupiah atau 32,14 persen, kemudian biaya operasional dan pemeliharaan sumber air sebesar 21,06 persen serta pengeluaran untuk listrik 16,56 persen atau sebesar 7,36 milyar rupiah. Sedangkan pengeluaran untuk biaya-biaya lainnya hanya kecil kontribusinya terhadap total pengeluaran.

Sejalan dengan nilai output dan biaya input yang dikeluarkan akan menghasilkan nilai tambah terhadap perusahaan air minum. Pada tahun 2013 nilai tambah perusahaan atas harga pasar mencapai 6.60 milyar rupiah dan pada tahun 2014 mencapai 14,16 milyar rupiah atau terjadi kenaikan drastis sebesar 114,46 persen dikarenakan volume air yang disalurkan tahun 2014 juga meningkat.

**Gambar 6. Nilai Tambah Perusahaan Air Minum di Riau, 2010-2014
(Miliar Rp)**



LAMPIRAN

<http://riau.bps.go.id>

Tabel 1 Jumlah Perusahaan Air Bersih dan Kapasitas Produksi Air Minum di Riau, 2010-2014
 Table 1 Number of Water Supply Establishment and Capacity Production of Water Supply, 2010-2014

Uraian Description	2010	2011	2012	2013	2014
(1)	(2)	(3)	(4)	(5)	(6)
Jumlah Perusahaan Number of Establishment	19	24	25	25	21
Kapasitas Produksi/ Capacity Production {(Liter/detik)/ (Litre/Second)}					
a. Potensial/ Potencial	1.943	1.998	2.008	2.165	1.309
b. Produksi / Production	1.343	1.452	1.470	1.593	913
c. Efektifitas/ Efectivity (%)	69,12	72,67	73,21	73,58	69,75

Tabel 2 Produksi Perusahaan Air Bersih menurut Sumber Air di Riau, 2010-2014
 Table 2 Production of Water Supply by Water Source in Riau, 2010-2014
 (Meter Kubik)

Sumber Air/ Water Source	2010	2011	2012	2013	2014
(1)	(2)	(3)	(4)	(5)	(6)
Sungai River	18.225.623	18.379.597	18.381.882	18.493.991	13.368.558
Waduk/Danau Reservoir	395.426	397.333	399.764	399.958	235.057
Mata Air / Air Tanah Well	295.987	297.658	298.027	299.958	0
Lainnya Others	950.287	989.700	990.986	993.247	3.803.389
Jumlah / Total	19.867.323	20.064.288	20.070.659	20.187.154	17.407.004

Tabel 3 Jumlah Tenaga Kerja dan Pengeluaran untuk Pekerja, 2010-2014
 Table Number of workers and Expenditure for Workers, 2010-2014

Uraian	Description	2010	2011	2012	2013	2014
(1)		(2)	(3)	(4)	(5)	
Jumlah Tenaga Kerja		631	701	719	729	544
<i>Number of Workers</i>						
a. Tenaga Kerja Teknis		352	398	399	402	251
<i>Technical Workers</i>						
b. Tenaga Kerja Administrasi		279	303	320	327	293
<i>Administrasion Workers</i>						
Pengeluaran Untuk Pekerja		14.645.569	14.777.871	14.782.900	14.948.127	18.263.452
<i>Expenditure for Workers</i>						
(000 Rp.)						

Jumlah Pemakaian Bahan bakar dan Pelumas oleh Perusahaan Air Bersih menurut Jenis Bahan Bakar 2010-2014

Tabel 4
 Table 4
Quantity of Fuels and Lubricants Consumed by Water Supply Establishment by Kind of Fuels, 2010-2014

Jenis Bahan Bakar (liter/litre) <i>Kind Of Fuels and Lubricants</i>	2010	2011	2012	2013	2014
(1)	(2)	(3)	(4)	(5)	(6)
1. Bensin / <i>Benzene</i>	37.348	39.500	39.656	39.725	23.135
2. Solar / <i>HSD / ADO</i>	825.227	915.485	917.798	917.934	705.690
3. Minyak Diesel / <i>Diesel Oil</i>	119.293	131.987	133.257	133.417	61
4. Pelumas / <i>Lubricant</i>	8.021	8.759	8.812	8.845	6.746

<http://riau.bps.go.id>

Tabel 5 Biaya Pemakaian Bahan Bakar dan Pelumas oleh Perusahaan Air Bersih menurut Jenis Bahan Bakar 2010-2014
 Table 5 Cost of Fuels and Lubricants Consumed by Water Supply Establishment by Kind of Fuels 2010-2014

(Ribu Rupiah / Thousand Rupiah)

Jenis Bahan Bakar Kind Of Fuels and Lubricants	2010	2011	2012	2013	2014
(1)	(2)	(3)	(4)	(5)	(6)
1. Bensin / Benzene	125.427	127.688	127.815	128.263	185.598
2. Solar / HSD / ADO	2.892.548	2.940.875	2.941.930	2.942.719	5.558.726
3. Minyak Diesel / Diesel Oil	365.685	382.971	391.217	392.097	1.850.356
4. Minyak Tanah / Kerosene	0	0	0	0	350
5. Bahan Bakar Lain / Others	0	0	0	0	0
6. Pelumas / Lubricant	127.832	127.832	132.558	133.548	193.620
Jumlah / Total	3.511.492	3.579.366	3.593.520	3.596.627	7.788.650

Jumlah Pemakaian Bahan Kimia oleh Perusahaan Air Bersih menurut Jenis Bahan

Tabel 6 Kimia, 2010-2014

Table Quantity of Chemicals Consumed by Water Supply Establishment by Kind of Chemicals, 2010-2014

Jenis Bahan Kimia (Kg) <i>Kind Of Chemicals (Kg)</i>	2010	2011	2012	2013	2014
(1)	(2)	(3)	(4)	(5)	(6)
1. Aluminium Sulfat <i>Aluminium Sulfat</i>	1.791.326	1.871.003	1.882.578	1.882.713	1.344.301
2. Kapur Tohor <i>Lime</i>	116.925	116.985	117.225	117.317	117.113
3. Kaporit <i>Potash</i>	98.623	98.800	98.915	98.947	111.240
4. Chloor <i>Chloor</i>	3.895	3.925	3.967	3.978	3.538
5. Sodium Hexamete Phospate <i>Sodium Hexamete Phospate</i>	0	0	0	0	0
6. Soda Ash <i>Soda Ash</i>	409.925	433.521	436.887	436.908	352.231
7. Bahan Kimia Lainnya <i>Others Chemical Material</i>	9.625	9.800	9.917	9.944	9.360

Biaya Pemakaian Bahan Kimia oleh Perusahaan Air Bersih menurut Jenis Bahan Kimia,
 Tabel 7 2010-2014
 Table Cost of Chemicals Consumed by Water Supply Establishment by Kind of Chemicals,
 2010-2014

(Ribu Rupiah / Thousand Rupiah)

Jenis Bahan Kimia Kind Of Chemicals	2010	2011	2012	2013	2014
(1)	(2)	(3)	(4)	(5)	(6)
1. Aluminium Sulfat <i>Aluminium Sulfat</i>	6.425.718	6.498.971	6.511.254	6.526.512	7.179.276
2. Kapur Tohor <i>Lime</i>	778.659	790.487	792.713	804.513	803.114
3. Kaporit <i>Potash</i>	655.396	689.812	693.568	704.991	2.859.757
4. Chloor <i>Chloor</i>	192.567	195.748	197.200	200.079	177.948
5. Sodium Hexamete Phospate <i>Sodium Hexamete Phospate</i>	0	0	0	0	0
6. Soda Ash <i>Soda Ash</i>	2.445.987	2.639.718	2.671.980	2.690.211	3.013.599
7. Bahan Kimia Lainnya <i>Others Chemical Material</i>	778.915	790.689	793.291	809.080	255.722
Jumlah / Total	11.277.242	11.605.425	11.660.006	11.735.386	14.289.416

Tabel 8 Biaya Input Perusahaan Air Bersih, 2010-2014
 Table Cost of input of Water Supply Establishment , 2010-2014
 (Ribu Rupiah / Thousand Rupiah)

Uraian Biaya <i>Description of Cost</i>	2010	2011	2012	2013	2014
(1)	(2)	(3)	(4)	(5)	(6)
1. Bahan Bakar dan Pelumas <i>Fuels and Lubricants</i>	2.425.879	2.513.917	2.515.333	2.525.153	5.940.144
2. Bahan Kimia <i>Chemicals</i>	11.277.242	11.605.425	11.660.006	11.735.386	14.289.416
3. Listrik yang dibeli <i>Electricity Purchased</i>	7.658.858	7.783.680	7.791.555	7.809.555	7.362.070
4. Biaya Operasi dan Pemeliharaan Sumber Air <i>Cost of Operational and Repair of Water Source</i>	9.456.987	9.476.980	9.485.796	9.505.485	9.372.743
5. Biaya Pemeliharaan dan Perbaikan <i>Cost of Sparepart and Materials</i>	3.225.149	3.333.333	3.351.478	3.362.478	3.315.359
6. Bahan-bahan untuk keperluan kantor <i>Cost of Stationary and Office Equipments</i>	695.347	705.871	709.211	710.921	667.927
7. Ongkos Pemeliharaan dan Perbaikan <i>Cost of Repair and Maintenace</i>	284.200	315.931	319.523	324.195	717.609
8. Jasa-jasa Lainnya <i>Others Services</i>	406.597	455.471	459.863	463.598	2.575.288
9. Sewa Gedung Mesin dan Alat-alat <i>Rent for Building and Machine</i>	97.550	99.268	99.687	99.843	221.149
<i>Jumlah / Total</i>	35.527.809	36.289.876	36.392.452	36.536.614	44.461.705

Tabel 9 Pengeluaran Lainnya Perusahaan Air Bersih, 2010-2014
 Table Other Expenditure of Supply Establishments, 2010-2014
 (Ribu Rupiah/ Thousand Rupiah)

Uraian Biaya <i>Description of Cost</i>	2010	2011	2012	2013	2014
(1)	(2)	(3)	(4)	(5)	(6)
1. Sewa Tanah <i>Rent For Land</i>	8.887	9.156	9.292	9.477	16.764
2. Pajak Tak Langsung <i>Indirect Tax</i>	79.682	79.765	79.891	88.679	79.809
3. Bunga atas Pinjaman <i>Cost of Interest</i>	5.875.982	5.925.000	5.960.215	6.135.043	7.480.910
4. Hadiah, Sumbangan Royalti, dsb <i>Gift, Charity, Royalty, Etc</i>	64.874	65.829	66.247	71.546	65.800
<i>Jumlah / Total</i>	6.029.425	6.079.750	6.115.645	6.304.745	7.643.283

Tabel 10 Jumlah Pelanggan, Volume dan Nilai Air Bersih yang Disalurkan, 2014
 Table 10 Number of Customers and Volume of Water Run to Customers, 2014

Jenis Pelanggan <i>Kind Of Customers</i>		Jumlah Pelanggan <i>Customers</i>	Air yang Disalurkan <i>Water Run to Customer</i>	
			Volume (M3)	Nilai (000 Rp)
(1)		(2)	(3)	(4)
1. Sosial		745	303.594	904.827
2. Non Niaga		46.806	10.102.307	40.376.033
a. Rumah Tangga		46.210	9.641.725	38.486.168
b. Non Niaga Lain		596	460.582	1.889.865
3. Niaga		5.993	2.373.038	11.924.687
4. Industri		11	4.621	67.168
5. Khusus		22	56.563	405.872
6. Susut dalam penyaluran			2.955.784	601.099
Jumlah/ <i>Total</i>	2014	53.577	15.795.907	54.279.686
	2013	90.862	22.474.724	39.590.691
	2012	90.501	22.414.419	39.519.607
	2011	90.004	22.230.939	39.507.449
	2010	89.592	21.899.093	38.884.689

Tabel 11 Jumlah Pendapatan dari Kegiatan Utama dan Penerimaan Lainnya Perusahaan Air Bersih,
 Table 2010-2014
Value of Main Income and Receipts of Establishment, 2010-2014
 (000 Rp)

Uraian Description	2010	2011	2012	2013	2014
(1)	(2)	(3)	(4)	(5)	(6)
Kegiatan Utama (Nilai air yang disalurkan) <i>Value of Main Income</i> <i>(Value of Clean Water run)</i>	38.884.689	39.507.449	39.519.607	39.590.961	54.279.686
Kegiatan Lainnya <i>Others Receipts</i>	3.226.458	3.456.897	3.459.415	3.549.458	4.344.680
<i>Jumlah / Total</i>	42.111.147	42.964.346	42.979.022	43.140.419	58.624.366

Tabel 12 Nilai Tambah Perusahaan Air Bersih, 2010-2014
 Table 12 Value Added of Water Supply Establishment, 2010-2014
 (Ribuan Rupiah/ Thousand Rupiah)

Uraian Description	2010	2011	2012	2013	2014
(1)	(2)	(3)	(4)	(5)	(6)
Nilai Output Value of Output	42.111.147	42.964.346	42.979.022	43.140.419	58.624.366
Biaya Input Cost of Input	35.527.809	36.289.876	36.392.452	36.536.614	44.461.705
Nilai Tambah pada harga pasar Value Added at Market Price	6.583.338	6.674.470	6.586.570	6.603.805	14.162.661
Pajak Tak Langsung Indirect Tax	79.682	79.765	79.891	88.679	80.005
Nilai Tambah Atas Faktor Produksi Value Added at Factor Cost	6.503.656	6.594.705	6.506.679	6.515.126	14.246.666

<http://riau.bps.go.id>



BADAN PUSAT STATISTIK PROVINSI RIAU
Jl.Pattimura No.12 Pekanbaru-Riau 28131
Kotak Pos No.1134 Telp(0761) 23042
Fax (0761)21336
e-mail: bps1400@bps.go.id