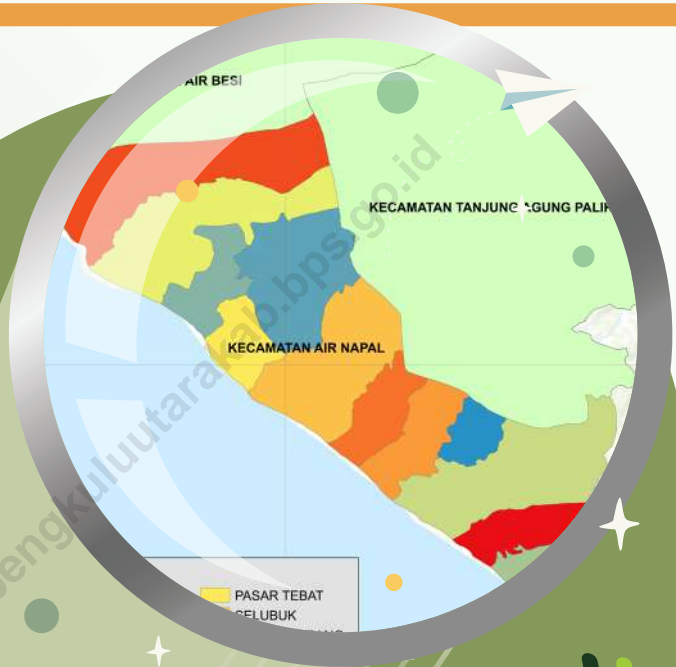


# KECAMATAN AIR NAPAL DALAM ANGKA AIR NAPAL DISTRICT IN FIGURES 2024

Volume 6, 2024





Katalog/*Catalogue*: 1102001.1703051  
ISSN 2623-131X

# **KECAMATAN AIR NAPAL DALAM ANGKA *AIR NAPAL DISTRICT IN FIGURES* 2024**

Volume 6, 2024

<https://bengkuluutarakab.bps.go.id>



**BADAN PUSAT STATISTIK  
KABUPATEN BENGKULU UTARA  
BPS-STATISTICS BENGKULU UTARA REGENCY**

## **KECAMATAN AIR NAPAL DALAM ANGKA**

### ***Air Napal District in Figures***

**2024**

Volume 6, 2024

Katalog /*Catalogue*: 1102001.1703051

ISSN: 2623-131X

Nomor Publikasi/*Publication Number*: 17030.24030

Ukuran Buku/*Book Size*: 14,8 cm x 21 cm

Jumlah Halaman/*Number of Pages* : xxvi+97 hal/*pages*

Penyusun Naskah/*Manuscript Drafter*:

BPS Kabupaten Bengkulu Utara

*BPS-Statistics Bengkulu Utara Regency*

Penyunting/*Editor*:

BPS Kabupaten Bengkulu Utara

*BPS-Statistics Bengkulu Utara Regency*

Pembuat Kover/*Cover Designer*:

BPS Kabupaten Bengkulu Utara

*BPS-Statistics Bengkulu Utara Regency*

Penerbit/*Publisher*

©BPS Kabupaten Bengkulu Utara/*BPS-Statistics Bengkulu Utara Regency*

Dilarang mereproduksi dan/atau menggandakan sebagian atau seluruh isi buku ini untuk tujuan komersial tanpa izin tertulis dari Badan Pusat Statistik Bengkulu Utara.  
*It is prohibited to reproduce and/or duplicate part or all of this book for commercial purpose without permission from BPS-Statistics Bengkulu Utara Regency.*

**TIM PENYUSUN/COMPILERS**  
**KECAMATAN AIR NAPAL DALAM ANGKA**  
*Air Napal District in Figures*  
**2024**

Volume 6, 2024

**Pengarah/Director**

lin Inayati

**Penanggung Jawab/Persons in Charge**

Furkan

**Penyunting/Editors**

Cindira Oktari Rangkuti

**Pengolah Data dan Penulis Naskah/Data Processor and Writers**

Rahmah Zahidah

**Penata Letak/Layout Designers**

Rahmah Zahidah

**Penerjemah/Translators**

Rahmah Zahidah



## **KONTRIBUTOR DATA/DATA CONTRIBUTORS**

1. Kementerian Agama/*Ministry of Religious Affair*
2. Kementerian Pendidikan dan Kebudayaan/*Ministry of Education and Culture*
3. Badan Pusat Statistik/*BPS-Statistics Indonesia*
4. Pemerintah Daerah Kecamatan Air Napal/*Air Napal District Government*
5. Dinas Kependudukan dan Pencatatan Sipil Kabupaten Bengkulu Utara/*Population and Civil Registration Office of Bengkulu Utara Regency*

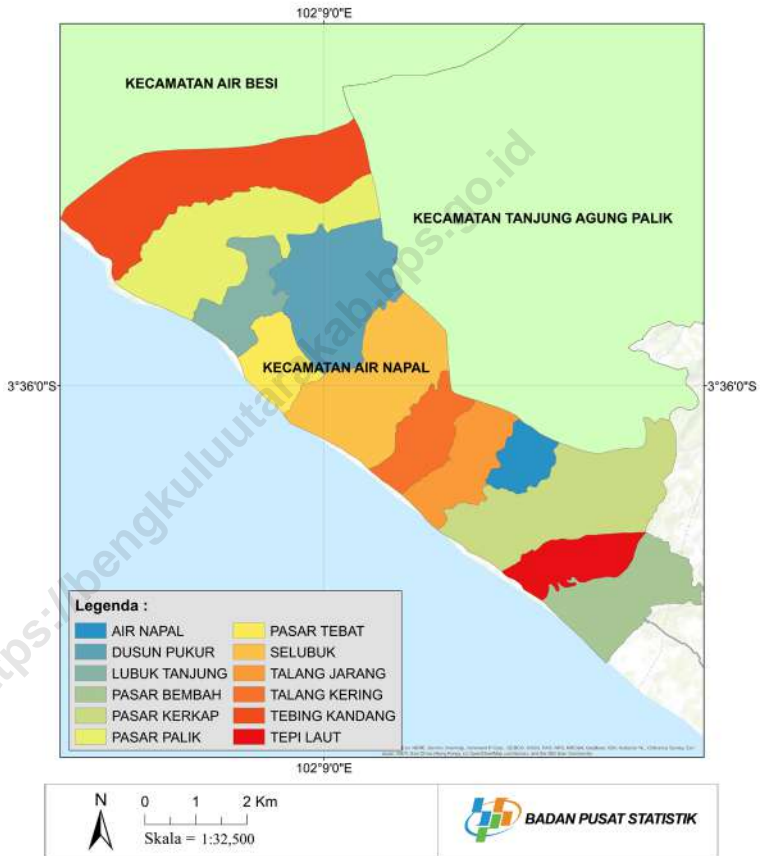
<https://bengkuluutarakab.bps.go.id>





# PETA WILAYAH KECAMATAN AIR NAPAL MAP OF AIR NAPAL DISTRICT

Sketsa Peta Kecamatan Air Napal





**KEPALA BPS KABUPATEN BENGKULU UTARA**  
**HEAD OF BPS-STATISTICS BENGKULU UTARA REGENCY**



**IIN INAYATI**



## KATA PENGANTAR

Publikasi “KECAMATAN AIR NAPAL DALAM ANGKA 2024” ini merupakan lanjutan dari publikasi-publikasi sebelumnya dan merupakan upaya dalam mengembangkan perstatistikan daerah untuk menyediakan data yang terpadu bagi berbagai keperluan daerah.

Publikasi ini disajikan dalam bentuk tabel, grafik, dan uraian singkat sehingga pengguna data bisa mendapatkan gambaran umum mengenai Kecamatan Air Napal, kemajuan pembangunan, dan potensi investasi daerah baik dalam negeri maupun luar negeri dengan cepat.

Data statistik yang disajikan dalam publikasi ini merupakan data resmi dari berbagai sumber instansi pemerintah dan swasta. Penyajian datanya diusahakan dalam bentuk tabel statistik yang dapat dengan mudah menunjukkan konsistensinya dan keterpaduannya. Oleh karena itu, keberhasilan publikasi ini berkat adanya kerjasama yang baik dari seluruh instansi pemerintah dan swasta dalam memberikan data yang diperlukan.

Kami mengapresiasi segala upaya dan kerja sama instansi pemerintah daerah maupun instansi swasta yang telah membantu persiapan publikasi ini.

Terima kasih.

Arga Makmur, September 2024

Kepala BPS

Kabupaten Bengkulu Utara



**IIN INAYATI**

## **PREFACE**

*The publication “AIR NAPAL DISTRICT IN FIGURES 2024” is a continuation of previous publications and is an effort to develop regional statistics to provide integrated data for various regional needs.*

*This publication presents tables, graphs and brief descriptions of various fields. This is intended so that data users can quickly get an idea of the current conditions of Air Napal District, the development progress achieved, and the area’s potential for investment both domestic and overseas.*

*The statistical data presented in this publication is official data from various government and private agency sources. The data is presented in the form of a statistical table which can easily show its consistency and integration. Therefore, the success of this publication is due to good cooperation from all government and private agencies in providing the necessary data.*

*We appreciate all the efforts and cooperation of local government agencies and private agencies that have assisted in the preparation of this publication.*

*Thank You*

*Arga Makmur, September 2024  
Head of BPS-Statistics  
Bengkulu Utara Regency*



**IIN INAYATI**

**DAFTAR ISI/CONTENTS**  
**KECAMATAN AIR NAPAL DALAM ANGKA**  
*Air Napal District in Figures*  
**2024**  
 Volume 6, 2024

	Halaman <i>Page</i>
Kata Pengantar/ <i>Preface</i> .....	xii
Daftar Isi/ <i>Contents</i> .....	xiii
Daftar Tabel/ <i>List of Tables</i> .....	xv
Daftar Gambar/ <i>List of Figures</i> .....	xxi
Penjelasan Umum/ <i>Explanatory Notes</i> .....	xxiii
Daftar Singkatan/ <i>List of Abbreviation</i> .....	xxv
1. Geografi/ <i>Geography</i> .....	1
2. Pemerintahan/ <i>Government</i> .....	11
3. Penduduk/ <i>Population</i> .....	21
4. Sosial dan Kesejahteraan Rakyat/ <i>Social and Welfare</i> .....	31
5. Pertanian/ <i>Agriculture</i> .....	57
6. Pariwisata, Transportasi, dan Komunikasi/ <i>Tourism, Transportation, and Communication</i> .....	71
7. Perbankan, Koperasi, dan Perdagangan/ <i>Banking, Cooperative, and Trade</i> .....	85
Daftar Pustaka/ <i>Bibliography</i> .....	97





## DAFTAR TABEL/LIST OF TABLES

Tabel Table		Halaman Page
<b>1.</b>	<b>GEOGRAFI/GEOGRAPHY</b>	
1.1	Luas Daerah Menurut Desa/Kelurahan di Kecamatan Air Napal, 2023 <i>Total Area by Villages/Kelurahan in Air Napal District, 2023.....</i>	8
1.2	Jarak ke Ibukota Kecamatan dan Ibukota Kabupaten/Kota Menurut Desa/Kelurahan di Kecamatan Air Napal (km), 2023 <i>Distance to the District Capital and Regency/Municipal Capital by Villages/Kelurahan in Air Napal District (km), 2023 .....</i>	9
<b>2.</b>	<b>PEMERINTAHAN/GOVERNMENT</b>	
<b>2.1</b>	<b>WILAYAH ADMINISTRATIF ADMINISTRATIVE AREA</b>	
2.1.1	Jumlah Dusun dan Rukun Tetangga (RT) Menurut Desa/Kelurahan di Kecamatan Air Napal, 2023 <i>Number of Dusun and Rukun Tetangga by Villages<sup>1</sup>/Kelurahan in Air Napal District, 2023 .....</i>	18
<b>2.2</b>	<b>SUMBER DAYA MANUSIA HUMAN RESOURCES</b>	
2.2.1	Jumlah Pegawai Negeri Sipil Menurut Pemerintah Daerah dan Jenis Kelamin di Kecamatan Air Napal, 2023 <i>Number of Civil Servants by Local Government and Sex in Air Napal District, 2023 .....</i>	19
2.2.2	Jumlah Pegawai Negeri Sipil Pemerintah Daerah Kecamatan Air Napal Menurut Tingkat Pendidikan dan Jenis Kelamin, 2023 <i>Number of Civil Servants of Air Napal District Government by Educational Level and Sex, 2023 .....</i>	20

### 3. **PENDUDUK/POPULATION**

3.1	Penduduk, Distribusi Persentase Penduduk, Kepadatan Penduduk, Rasio Jenis Kelamin Penduduk Menurut Desa/Kelurahan di Kecamatan Air Napal, 2023 <i>Population, Percentage Distribution of Population, Population Density, and Population Sex Ratio by Villages/Kelurahan in Air Napal District, 2023</i> .....	28
3.2	Jumlah Penduduk Menurut Kelompok Umur dan Jenis Kelamin di Kecamatan Air Napal, 2023 <i>Population by Age Groups and Sex in Air Napal District, 2023</i> .....	30

### 4. **SOSIAL DAN KESEJAHTERAAN RAKYAT/SOCIAL AND WELFARE**

#### 4.1 **PENDIDIKAN EDUCATION**

4.1.1	Jumlah Sekolah Menurut Tingkat Pendidikan di Kecamatan Air Napal, 2023/2024 <i>Number of Schools by Educational Level in Air Napal District, 2023/2024</i> .....	38
4.1.2	Jumlah Guru Menurut Tingkat Pendidikan di Kecamatan Air Napal, 2023/2024 <i>Number of Teachers by Educational Level in Air Napal District, 2023/2024</i> .....	39
4.1.3	Jumlah Murid Menurut Tingkat Pendidikan di Kecamatan Air Napal, 2023/2024 <i>Number of Pupils by Educational Level in Air Napal District, 2023/2024</i> .....	40

#### 4.2 **KESEHATAN HEALTH**

4.2.1	Banyaknya Desa <sup>1</sup> /Kelurahan yang Memiliki Sarana Kesehatan Menurut Jenis Sarana Kesehatan di Kecamatan Air Napal, 2021–2023 <i>Number of Villages<sup>1</sup>/Kelurahan Health Facilities by Type of Health Facilities in Air Napal District, 2021–2023</i> .....	41
-------	---------------------------------------------------------------------------------------------------------------------------------------------------------------------------------------------------------------------------------------------------------------------------------	----

#### 4.3 **PERUMAHAN DAN LINGKUNGAN HOUSING AND ENVIRONMENT**

Tabel Table	Halaman Page
4.3.1	42
Banyaknya Desa <sup>1</sup> /Kelurahan Menurut Sumber Air Minum Sebagian Besar Keluarga di Kecamatan Air Napal, 2021–2023 <i>Number of Villages<sup>1</sup>/Kelurahan by Drinking Water Source of Majority            Family in Air Napal District, 2021–2023.....</i>	
4.3.2	43
Banyaknya Keluarga Menurut Desa/Kelurahan dan Jenis Pengguna Listrik di Kecamatan Air Napal, 2023 <i>Number of Family by Villages/Kelurahan and Type of Electricity            Consumer in Air Napal District, 2023 .....</i>	
4.3.3	44
Banyaknya Desa <sup>1</sup> /Kelurahan Menurut Sumber Penerangan Jalan Utama Desa/Kelurahan di Kecamatan Air Napal, 2021–2023 <i>Number of Villages<sup>1</sup>/Kelurahan by Source of Villages/Kelurahan's            Main Street Illumination in Air Napal District, 2021–2023 .....</i>	
4.3.4	45
Banyaknya Desa <sup>1</sup> /Kelurahan Menurut Penggunaan Fasilitas Tempat Buang Air Besar Sebagian Besar Keluarga di Kecamatan Air Napal, 2021–2023 <i>Number of Villages<sup>1</sup>/Kelurahan by Toilet Facility Used by Majority            Family in Air Napal District, 2021–2023.....</i>	
4.3.5	46
Banyaknya Desa/Kelurahan Menurut Jenis Bahan Bakar untuk Memasak yang Digunakan Sebagian Besar Keluarga di Kecamatan Air Napal, 2023 <i>Number of Villages/Kelurahan by Type of Cooking Fuel Used by            Majority Family in Air Napal District, 2023 .....</i>	
<b>4.4</b>	
<b>AGAMA DAN SOSIAL LAINNYA</b>	
<b>RELIGION AND OTHER SOCIAL AFFAIRS</b>	
4.4.1	47
Jumlah Tempat Peribadatan Menurut Desa/ Kelurahan di Kecamatan Air Napal, 2023 <i>Number of Worship Places by Villages/Kelurahan in Air Napal            District, 2023.....</i>	
4.4.2	48
Banyaknya Kejadian Bencana Alam Menurut Desa/Kelurahan dan Jenis Bencana Alam di Kecamatan Air Napal, 2023 <i>Number of Natural Disaster Events by Villages/Kelurahan and Type            of Natural Disaster in Air Napal District, 2023.....</i>	
4.4.3	51
Banyaknya Korban Jiwa Akibat Bencana Alam Menurut Desa/ Kelurahan dan Jenis Bencana Alam di Kecamatan Air Napal, 2023 <i>Number of Fatalities Due to Natural Disasters by Villages/Kelurahan            and Type of Natural Disaster in Air Napal District, 2023 .....</i>	

Tabel Table	Halaman Page	
4.4.4	Keberadaan Fasilitas/Upaya Antisipasi/Mitigasi Bencana Alam Menurut Desa/Kelurahan di Kecamatan Air Napal, 2023 <i>Existence of Facilities/Efforts for Anticipation/Mitigation of Natural Disasters by Villages/Kelurahan by Villages/Kelurahan in Air Napal District, 2023</i> .....	54
4.4.5	Banyaknya Desa/Kelurahan yang Memiliki Kelompok Kegiatan Olahraga Menurut Jenis Olahraga dan Ketersediaan Fasilitas/ Lapangan Olahraga di Kecamatan Air Napal, 2023 <i>Number of Villages/Kelurahan Having Sport Activities Groups by Type of Sport and Availability of Sport Facilities/Fields in Air Napal District, 2023</i> .....	56
<b>5. PERTANIAN/AGRICULTURE</b>		
5.1	Luas Panen Tanaman Sayuran dan Buah-buahan Semusim Menurut Jenis Tanaman di Kecamatan Air Napal (ha), 2020–2023 <i>Harvested Area of Seasonal Vegetables and Fruits by Kind of Plant in Air Napal District (ha), 2020–2023</i> .....	64
5.2	Produksi Tanaman Sayuran dan Buah-buahan Semusim Menurut Jenis Tanaman di Kecamatan Air Napal (kuintal), 2020–2023 <i>Production of Seasonal Vegetables and Fruits by Kind of Plant in Air Napal District (quintal), 2020–2023</i> .....	65
5.3	Luas Panen Tanaman Biofarmaka Menurut Jenis Tanaman di Kecamatan Air Napal (m <sup>2</sup> ), 2020–2023 <i>Harvested Area of Medicinal Plants by Kind of Plant in Air Napal District (m<sup>2</sup>), 2020–2023</i> .....	66
5.4	Produksi Tanaman Biofarmaka Menurut Jenis Tanaman di Kecamatan Air Napal (kg), 2020–2023 <i>Production of Medicinal Plants by Kind of Plant in Air Napal District (kg),2020–2023</i> .....	67
5.5	Luas Panen Tanaman Hias Menurut Jenis Tanaman di Kecamatan Air Napal (m <sup>2</sup> ), 2020–2023 <i>Harvested Area of Ornamental Plants by Kind of Plant in Air Napal District (m<sup>2</sup>), 2020–2023</i> .....	68

Tabel Table	Halaman Page	
5.6	Produksi Tanaman Hias Menurut Jenis Tanaman di Kecamatan Air Napal (tangkai), 2020–2023 <i>Production of Ornamental Plants by Kind of Plant n Air Napal District            (stalks), 2020–2023</i> .....	69
5.7	Produksi Buah-Buahan dan Sayuran Tahunan Menurut Jenis Tanaman di Kecamatan Air Napal (kuintal), 2020–2023 <i>Production of Annual Fruits and Vegetables by Kind of Plant in Air            Napal District (quintal), 2020–2023</i> .....	70
<b>6.</b>	<b>PARIWISATA, TRANSPORTASI, DAN KOMUNIKASI/TOURISM, TRANSPORTATION, AND COMMUNICATION</b>	
<b>6.1</b>	<b>PARIWISATA TOURISM</b>	
6.1.1	Jumlah Sarana Akomodasi Menurut Desa/Kelurahan dan Jenis Akomodasi di Kecamatan Air Napal, 2023 <i>Number of Accomodation Facilities by Villages/Kelurahan and Type            of Accomodation in Air Napal District, 2023</i> .....	78
<b>6.2</b>	<b>TRANSPORTASI TRANSPORTATION</b>	
6.2.1	Prasarana dan Sarana Transportasi Antardesa/Kelurahan Menurut Desa/Kelurahan di Kecamatan Air Napal, 2023 <i>Inter-Villages/Kelurahan Transportation Infrastructure and Facilities            by Villages/Kelurahan in Air Napal District, 2023</i> .....	79
<b>6.3</b>	<b>KOMUNIKASI COMMUNICATION</b>	
6.2.2	Keberadaan Kantor Pos/Pos Pembantu/Rumah Pos, Pos Keliling, dan Perusahaan/Agen Jasa Ekspedisi Swasta Menurut Desa/Kelurahan di Kecamatan Air Napal, 2023 <i>Number of Post Office/Subsidiary of Post Office, Mobile Portal            Service, Private Expedition Service Company by Villages/Kelurahan            in Air Napal District, 2023</i> .....	81
6.3.1	Jumlah Menara Telepon seluler dan Operator Layanan Komunikasi Telepon Seluler Menurut Desa/ Kelurahan di Kecamatan Air Napal, 2023	

Tabel Table	Halaman Page
6.3.2	<p><i>Number of Base Transceiver Station (BTS) and Cellular Phone Communication Service Operators by Villages/Kelurahan in Air Napal District, 2023</i> ..... 82</p> <p><i>Kekuatan Sinyal Telepon Seluler dan Jenis Sinyal Internet Telepon Seluler Menurut Desa/Kelurahan di Kecamatan Air Napal, 2023</i> <i>The Strenght of Celular Phone Signal by Villages/Kelurahan in Air Napal District, 2023</i> ..... 83</p>
<b>7. PERBANKAN, KOPERASI, DAN PERDAGANGAN/BANKING, COOPERATIVE, AND TRADE</b>	
7.1	<p>Banyaknya Sarana Lembaga Keuangan Bank Menurut Desa/ Kelurahan dan Jenis Bank di Kecamatan Air Napal, 2023 <i>Number of Bank by Villages/Kelurahan and Type of Bank in Air Napal District, 2023</i>..... 92</p>
7.2	<p>Banyaknya Koperasi Aktif Menurut Menurut Desa/Kelurahan dan Jenis Koperasi di Kecamatan Air Napal, 2023 <i>Number of Cooperative by Villages/Kelurahan and Type of Cooperative in Air Napal District, 2023</i>..... 93</p>
7.3	<p>Banyaknya Sarana Perdagangan Menurut Desa/Kelurahan dan Jenis Sarana Perdagangan di Kecamatan Air Napal, 2023 <i>Number of Trade Facilities by Villages/Kelurahan and Type of Trade Facilities in Air Napal District, 2023</i>..... 95</p>

## DAFTAR GAMBAR/LIST OF FIGURES

Gambar Figure		Halaman Page
1.1	Jarak ke Ibukota Kabupaten Menurut Desa/ Kelurahan di Kecamatan Air Napal (km), 2023 <i>Distance to the Regency Capital by Village/Kelurahan in Air Napal District (km), 2023</i> .....	6
1.2	Jarak ke Ibukota Kecamatan Menurut Desa/ Kelurahan di Kecamatan Air Napal (km), 2023 <i>Distance to the District Capital by Village/Kelurahan in Air Napal District (km), 2023</i> .....	7
2.1	Jumlah Dusun dan Rukun Tetangga (RT) Menurut Desa/Kelurahan di Kecamatan Air Napal, 2023 <i>Number of Dusun and Rukun Tetangga by Villages<sup>1</sup>/Kelurahan in Air Napal District, 2023</i> .....	16
2.2	Jumlah Pegawai Negeri Sipil Menurut Jenis Kelamin di Kecamatan Air Napal, 2023 <i>Number of Civil Servants by Sex in Air Napal District, 2023</i> .....	17
3.1	Persentase Penduduk Menurut Desa/ Kelurahan di Kecamatan Air Napal, 2023 <i>Percentage of the Population by Villages/Kelurahan in Air Napal District, 2023</i> .....	26
3.2	Rasio Jenis Kelamin Penduduk Menurut Desa/ Kelurahan di Kecamatan Air Napal, 2023 <i>Sex Ratio by Villages/Kelurahan in Air Napal District, 2023</i> .....	27
4.1	Jumlah Sekolah Menurut Tingkat Pendidikan di Kecamatan Air Napal, 2023/2024 <i>Number of Schools by Educational Level in Air Napal District, 2023/2024</i> .....	36
4.2	Banyaknya Desa <sup>1</sup> /Kelurahan Menurut Penggunaan Fasilitas Tempat Buang Air Besar Sebagian Besar Keluarga di Kecamatan Air Napal, 2023 <i>Number of Villages<sup>1</sup>/Kelurahan by Toilet Facility Used by Majority Family in Air Napal District, 2023</i> .....	37
5.1	Produksi Tanaman Sayuran dan Buah-buahan Semusim Menurut Jenis Tanaman di Kecamatan Air Napal (kuintal), 2023	

Gambar Figure	Halaman Page
	62
5.2	63
6.1	76
6.2	77
7.1	90
7.2	91



## PENJELASAN UMUM/EXPLANATORY NOTES

Tanda-tanda, satuan-satuan, dan lain-lainnya yang digunakan dalam publikasi ini adalah sebagai berikut:

*Symbols, measurement units, and acronyms which are used in this publication, are as follows:*

### 1. TANDA-TANDA/SYMBOLS

Data tidak tersedia/ <i>Data not available</i> .....	: ...
Tidak ada atau nol / <i>Null or zero</i> .....	: -
Data dapat diabaikan/ <i>Data negligible</i> .....	: ~0
Tanda decimal/ <i>Decimal point</i> .....	: ,
Data tidak dapat ditampilkan/ <i>Not applicable</i> .....	: NA
Angka estimasi/ <i>Estimated figures</i> .....	: e
Angka diperbaiki/ <i>Revised figures</i> .....	: r
Angka sementara/ <i>Preliminary figures</i> .....	: *
Angka sangat sementara/ <i>Very preliminary figures</i> .....	: **
Angka sangat sangat sementara/ <i>Very very preliminary figures</i> .....	: ***

### 2. SATUAN/UNITS

barel/ <i>barrel</i> .....	: 158,99 liter/ <i>litres</i> = 1/6,2898 m <sup>3</sup>
hektare (ha)/ <i>hectare (ha)</i> .....	: 10.000 m <sup>2</sup>
kilometer (km)/ <i>kilometres (km)</i> .....	: 1.000 meter/ <i>meters (m)</i>
knot/ <i>knot</i> .....	: 1,8523 km/jam ( <i>km/hour</i> )
kuintal/ <i>quintal</i> .....	: 100 kg
KWh .....	: 1.000 Watt <i>hour</i>
MWh .....	: 1.000 KWh
liter (untuk beras)/ <i>litre (for rice)</i> .....	: 0,80 kg
MMSCF .....	: 1/35,3 m <sup>3</sup>
metrik ton (m.ton)/ <i>metric ton (m. ton)</i> .....	: 0,98421 long ton = 1.000 kg
ons/ <i>ounce</i> .....	: 28,31 gram/ <i>grams</i>
ton .....	: 1.000 kg

Satuan lain: buah, dus, butir, helai/lembar, kaleng, batang, pulsa, ton kilometer (ton-km), jam, menit, persen (%).

*Other units: unit, pack, pieces, sheet, tin, pulse, ton-kilometres(ton-km), hour, minute, percent (%).*

Perbedaan angka di belakang koma disebabkan oleh pembulatan angka.  
*The difference in decimal numbers is caused by rounding.*



## DAFTAR SINGKATAN/LIST OF ABBREVIATION

SI	: Stasiun Iklim/ <i>Climate Station</i>
SMPK	: Stasiun Meterologi Pertanian Khusus/ <i>Special Agricultural Meteorological Station</i>
t.t	: Tempat tidur/ <i>Bed</i>
BCG	: Bacillus Calmette Guerin
DPT	: Difteri, Pertusis, Tetanus/ <i>Diphtheria, Tetanus, and Pertussis</i>
TT	: Tetanus Toxoid
IOT	: Industri Obat Tradisional/ <i>Traditional Medicine Industry</i>
IKOT	: Industri Kecil Obat Tradisional/ <i>Traditional Medicine Small Industry</i>
Alkes	: Alat kesehatan/ <i>Health Kits</i>
PKRT	: Perbekalan Kesehatan Rumah tangga/ <i>Household Health Logistics</i>
Kompl	: Komplemen/ <i>Complement</i>
IRTP	: Industri Pangan Produksi Rumah Tangga/ <i>Foods Home Industry</i>
PBF	: Pedagang Besar Farmasi/ <i>Pharmacy Whole-seller</i>
GFK	: Gudang Farmasi Kab/Kota/Regency/ <i>Municipality Pharmacy Warehouse</i>
RB	: Rumah Bersalin/ <i>Delivery House</i>
Pustu	: Puskesmas pembantu/ <i>Auxiliary Public Health Center</i>
BP	: Balai Pengobatan/ <i>Polyclinic</i>
TPS	: Tempat Pembuangan Sampah Sementara / <i>landfill</i>
Jamkesmas	: Jaminan kesehatan masyarakat miskin/ <i>Poor public health insurance</i>
PJKMU	: Program Jaminan Kesehatan Masyarakat Umum/ <i>General Public Health Insurance Program</i>
SIUP	: Surat Ijin Usaha Perdagangan/ <i>Trading Permission Letter</i>
TDP	: Tanda Daftar Perusahaan/ <i>Company Registration Identity</i>
API	: Angka Pengenal Importir/ <i>Importer's Identity Number</i>



01

GEOGRAFI  
GEOGRAPHY





**PENJELASAN TEKNIS**

1. Batas Wilayah. Kecamatan Air Napal merupakan salah satu kecamatan yang terletak di Kabupaten Bengkulu Utara. Batas batas wilayah kecamatan Air Napal adalah
  - Sebelah Utara: Kecamatan Air Besi
  - Sebelah Selatan: Kecamatan Pondok Kelapa, Kabupaten Bengkulu Tengah
  - Sebelah Timur: Samudra Indonesia
  - Sebelah Barat: Kecamatan Pematang Tiga, Kabupaten Bengkulu Tengah.
2. Wilayah Admiministratif. Kecamatan Air Napal merupakan pemekaran dari kecamatan Kerkep. Pada tahun 2003, Kecamatan Air Napal terdiri dari 17 desa definitif. Namun dengan adanya pemekaran Kecamatan Tanjung Agung Palik, pada tahun 2015 Kecamatan Air napal terdapat 5 desa yang digabungkan ke kecamatan baru tersebut yaitu Sawang Lebar Iilir, Sawang Lebar Mudik, Ketapi, Lubuk Gading dan Lubuk Sematung. Oleh karena itu, sampai saat ini di Kecamatan Air Napal terdiri dari 12 desa.
3. Kecamatan Air Napal keadaan topografinya berbukit-bukit dan banyak lereng. Seluruh desa merupakan wilayah yang berbatasan dengan pantai. Jenis tanah di

**TECHNICAL NOTES**

1. *Borderline. Air Napal is one of the districts located in Bengkulu Utara Regency. The boundaries of the Air Napal District are:*
  - *North side: Air Besi District*
  - *South side: Pondok Kelapa District, Bengkulu Tengah Regency*
  - *East side: Indian Ocean*
  - *West side: Pematang Tiga District, Bengkulu Tengah Regency.*
2. *Administrative Region. Air Napal district is a division of Kerkep district. In 2003, Air Napal district consisted of 17 definitive villages. However, with the expansion of Tanjung Agung Palik District, in 2015 Air Napal District there were 5 villages which were combined with the new district, namely Sawang Lebar Iilir, Sawang Lebar Mudik, Ketapi, Lubuk Gading and Lubuk Sematung. Therefore, to date, Air Napal District consists of 12 villages*
3. *Air Napal District has a hilly topography and many slopes. The whole village is an area bordered by the coast. The type of soil in Air Napal District is dominated*

Kecamatan Air Napal didominasi jenis podsolik merah kuning dan jenis tanah latosol. Ketinggian wilayah berkisar antara 200–250 meter diatas permukaan laut.

*by redyellow podzolic types and latosol soil types. The altitude of the area ranges from 200-250 meters above sea level.*

4. Seperti wilayah Indonesia pada umumnya, kecamatan Air Napal beriklimtropis dengan curah hujan yang cukup tinggi sepanjang tahun yaitu berkisar 1.000 – 2.000 mm per tahun dengan variasi cukup merata setiap bulan.
5. Vegetasi yang tumbuh diwilayah kecamatan Air Napal sangat beragam, seperti berbagai jenis buah-buahan seperti cempedak, durian, mangga, alpukat, rambutan, jeruk, papaya dan lain sebagainya.

4. *Like the rest of Indonesia in general, Air Napal district has a tropical climate with quite high rainfall throughout the year, ranging from 1,000 to 2,000 mm per year with fairly even variations every month.*
5. *The vegetation that grows in the Air Napal district is very diverse, such as various types of fruits such as cempedak, durian, mango, avocado, rambutan, orange, papaya and so on.*



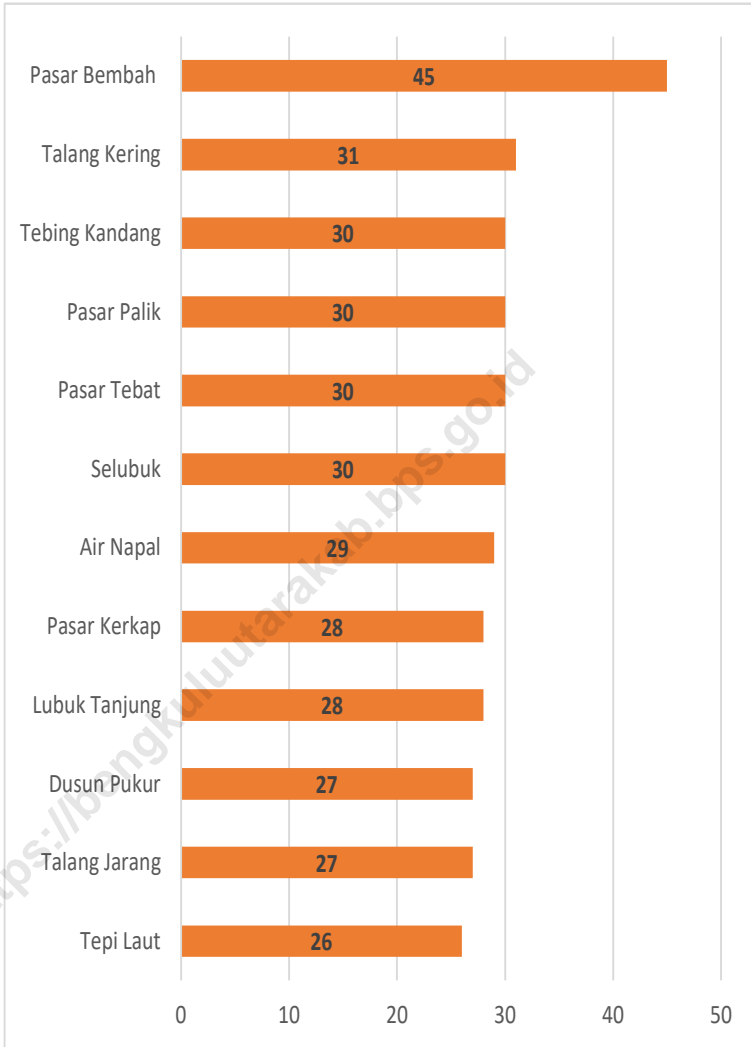
**ULASAN**

Jumlah desa di Kecamatan Air Napal ada sebanyak 12 Desa. Apabila ditinjau dari jarak ke kantor kecamatan wilayah desa dengan jarak terjauh adalah Pasar Bembah.

**DESCRIPTION**

*There are 10 villages in Air Napal District. When viewed from the distance to the district office, the village area with the furthest distance is Pasar Bembah.*

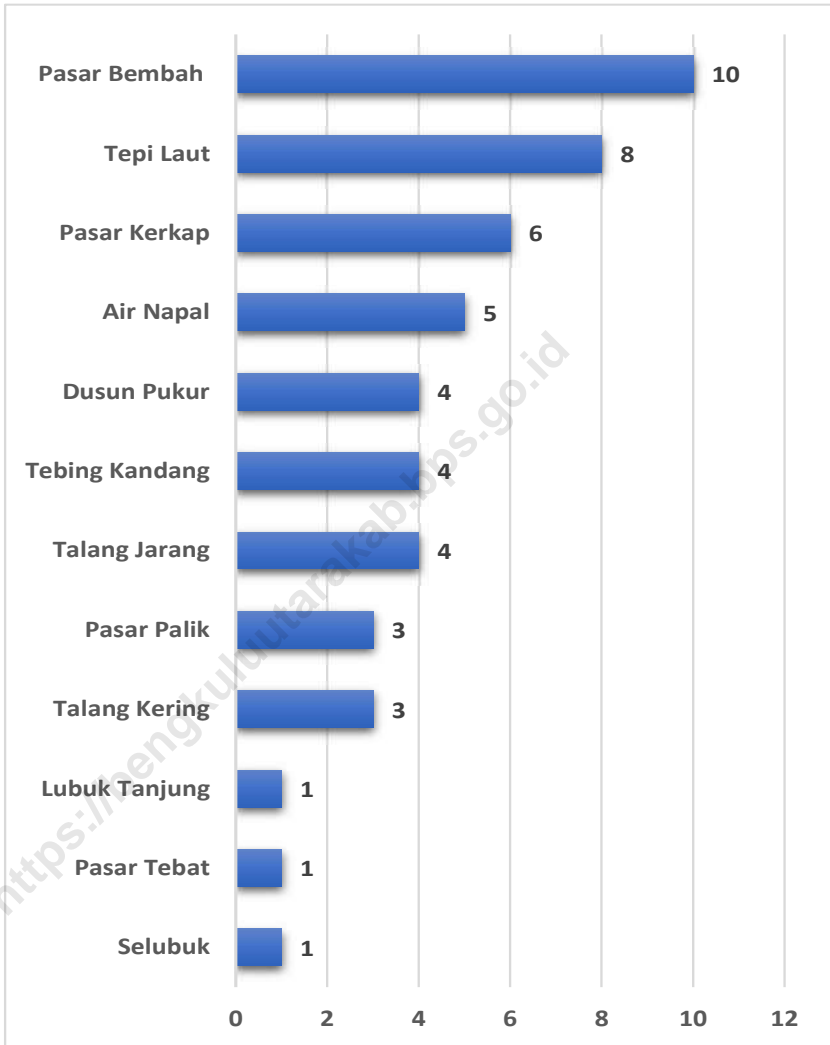
<https://bengkuluutarakab.bps.go.id>



Sumber/Source : Pemerintah Daerah Kecamatan Air Napal/Air Napal District Government

**Gambar** 1.1  
**Figures**

**Jarak ke Ibukota Kabupaten Menurut Desa/Kelurahan di Kecamatan Air Napal (km), 2023**  
***Distance to the Regency Capital by Village/Kelurahan in Air Napal District (km), 2023***



Sumber/Source: Pemerintah Daerah Kecamatan Air Napal/Air Napal District Government

**Gambar**  
**Figures** 1.2

**Jarak ke Ibukota Kecamatan Menurut Desa/Kelurahan di Kecamatan Air Napal (km), 2023**  
**Distance to the District Capital by Village/Kelurahan in Air Napal District (km), 2023**

**Tabel**  
**Table** 1.1

**Luas Daerah Menurut Desa/Kelurahan di Kecamatan Air Napal, 2023**  
**Total Area by Villages/Kelurahan in Air Napal District, 2023**

<b>Desa/Kelurahan Village/Kelurahan</b>	<b>Luas Total Area (km<sup>2</sup>/sq.km)</b>	<b>Persentase terhadap Luas Kecamatan Percentage to District Area</b>
(1)	(2)	(3)
Tepi Laut	NA	NA
Pasar Bembah	NA	NA
Pasar Kerkap	NA	NA
Air Napal	NA	NA
Talang Jarang	NA	NA
Talang Kering	NA	NA
Selubuk	NA	NA
Pasar Tebat	NA	NA
Lubuk Tanjung	NA	NA
Pasar Palik	NA	NA
Tebing Kandang	NA	NA
Dusun Pukur	NA	NA
<b>Air Napal</b>	<b>156</b>	<b>100</b>

Catatan/Note: ....

Sumber/Source: Pemerintah Daerah Kecamatan Air Napal/Air Napal District Government

**Tabel** 1.2  
**Table**

**Jarak ke Ibukota Kecamatan dan Ibukota Kabupaten/Kota Menurut Desa/Kelurahan di Kecamatan Air Napal (km), 2023**  
***Distance to the District Capital and Regency/Municipal Capital by Villages/Kelurahan in Air Napal District (km), 2023***

<b>Desa/Kelurahan</b> <b>Village/Kelurahan</b>	<b>Jarak ke Ibukota Kecamatan</b> <b>Distance to District Capital</b>	<b>Jarak ke Ibukota Kabupaten</b> <b>Distance to Regency Capital</b>
(1)	(2)	(3)
Tepi Laut	8	26
Pasar Bembah	10	45
Pasar Kerkap	6	28
Air Napal	5	29
Talang Jarang	4	27
Talang Kering	3	31
Selubuk	1	30
Pasar Tebat	1	30
Lubuk Tanjung	1	28
Pasar Palik	3	30
Tebing Kandang	4	30
Dusun Pukur	4	27

Catatan/Note: ...

Sumber/Source: pemerintah Daerah Kecamatan Air Napal/Air Napal District Government

<https://bengkuluutarakab.bps.go.id>

02

**PEMERINTAHAN  
GOVERNMENT**







**PENJELASAN TEKNIS**

1. Desa adalah desa dan desa adat atau yang disebut dengan nama lain, selanjutnya disebut desa adalah kesatuan masyarakat hukum yang memiliki batas wilayah yang berwenang untuk mengatur dan mengurus urusan pemerintahan, kepentingan masyarakat setempat berdasarkan prakarsa masyarakat, hak asal usul, dan/atau hak tradisional yang diakui dan dihormati dalam sistem pemerintahan Negara Kesatuan Republik Indonesia.
2. Kelurahan adalah pembagian wilayah administratif di Indonesia di bawah kecamatan. Dalam konteks otonomi daerah di Indonesia, kelurahan merupakan wilayah kerja lurah sebagai Perangkat Daerah Kabupaten atau Kota. Kelurahan dipimpin oleh seorang kepala kelurahan yang disebut lurah selaku perangkat kecamatan dan bertanggung jawab kepada camat. Lurah diangkat oleh bupati/wali kota atas usul sekretaris daerah dari pegawai negeri sipil yang memenuhi persyaratan sesuai dengan ketentuan peraturan perundang-undangan (Undang-Undang Nomor 23 Tahun 2014 Tentang Pemerintahan Daerah).
3. Unit Permukiman Transmigrasi (UPT) adalah satuan permukiman transmigrasi yang berfungsi

**TECHNICAL NOTES**

1. *Village is a village and traditional village or what is called by another name, hereinafter referred to as village is a legal community unit that has territorial boundaries that are authorized to regulate and manage government affairs, the interests of the local community based on community initiatives, origin rights, and/or traditional rights recognized and respected in the government system of the Unitary State of the Republic of Indonesia.*
2. *Kelurahan is the division of administrative areas in Indonesia under districts. In the context of regional autonomy in Indonesia, the kelurahan is the work area of the lurah as a Regency or City Regional Apparatus. The village is led by a chief called the lurah as the district apparatus and is responsible to the district head. Lurah is appointed by the regent at the suggestion of the regional secretary from a civil servant who meets the requirements in accordance with the provisions of the legislation (Law Number 23 of 2014 concerning Regional Government).*
3. *The Transmigration Settlement Unit (UPT) is a transmigration settlement unit that functions as a*

sebagai tempat tinggal dan tempat usaha transmigran yang sejak awal direncanakan untuk membentuk suatu desa atau bergabung dengan desa setempat. Organisasi UPT merupakan ke l e m b a g a a n yang bersifat sementara dibentuk sekurang kurangnya 2 bulan sebelum transmigran ditempatkan dan paling lama 5 tahun.

4. Satuan Permukiman Transmigrasi (SPT) adalah satuan permukiman potensial yang ditetapkan sebagai permukiman transmigrasi untuk mendukung pusat pertumbuhan ekonomi pada wilayah yang sudah ada atau sedang berkembang sesuai dengan rencana tata ruang wilayah.
5. Nagari adalah kesatuan masyarakat hukum adat yang memiliki batas-batas wilayah tertentu, dan berwenang untuk mengatur dan mengurus kepentingan masyarakat setempat berdasarkan filosofi adat Minangkabau (Adat Basandi Syarak, Syarak Basandi Kitabullah) dan atau berdasarkan asal-usul dan adat-istiadat setempat dalam wilayah Provinsi Sumatera Barat (Peraturan Pemerintah Nomor 72 Tahun 2005). Satu nagari terdiri dari beberapa jorong/korong. Orang yang memimpin jorong/korong disebut sebagai Kepala Jorong atau Wali Korong.

*residence and a place of business transmigrants who originally planned to form a village or join a local village. The UPT organization is a temporary institution formed at least 2 months before transmigrants are placed and a maximum of 5 years.*

4. *Transmigration Settlement Unit (SPT) is a potential settlement unit designated as a transmigration settlement to support economic growth centers in areas that already exist or are developing in accordance with the regional spatial plan.*
5. *Nagari is a customary law community unit that has certain territorial boundaries, and is authorized to regulate and manage the interests of the local community based on the Minangkabau traditional philosophy (Adat Basandi Syarak, Syarak Basandi Kitabullah) and or based on local origins and customs within the province. West Sumatra (Government Regulation No. 72 of 2005). One nagari consists of several jorong/korong. The person who leads the jorong/korong is referred to as the head of the jorong or the guardian of the korong.*

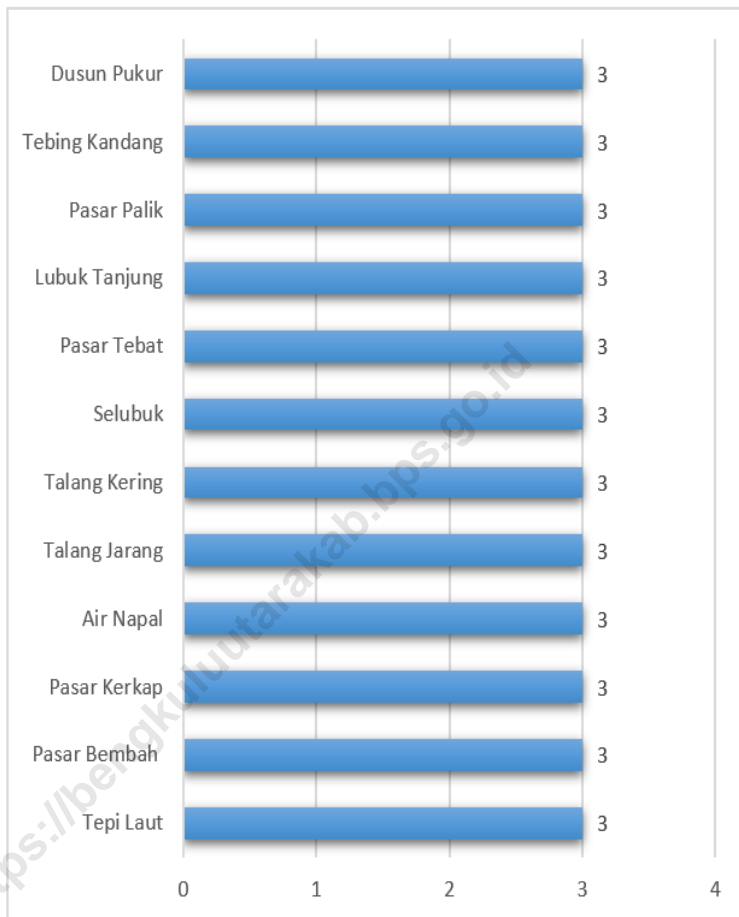
**ULASAN**

Jumlah SLS terkecil dibawah wilayah Administrasi Desa di Kecamatan Air Napal diantaranya adalah Dusun. Semua desa di Kecamatan Air Napal memiliki jumlah SLS yang sama, yaitu 3 Dusun. Seluruh wilayah administrasi dibawah Kecamatan Air Napal adalah pemerintahan Desa sebanyak 12 desa. Tidak ada yang berstatus kelurahan atau wilayah administrasi lainnya.

**DESCRIPTION**

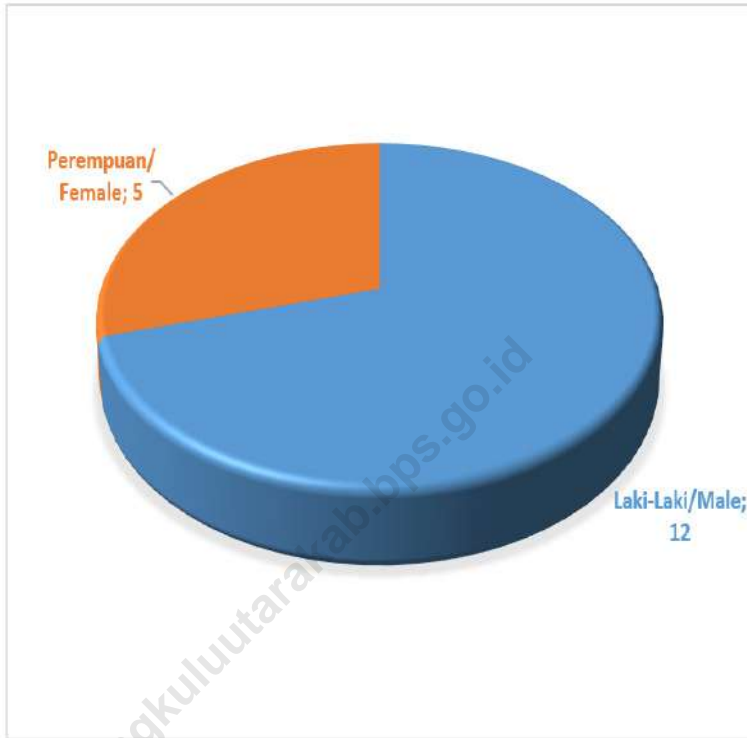
*The smallest number of SLS under the Village Administration in Air Napal district is Dusun. All the villages in Air Napal Subsdistrict has the same number of SLS, that is 3 Dusuns. The entire administrative area under the Air Napal district is the village administration of 12 villages. None has the status of kelurahan or other administrative.*

<https://bengkuluutarakab.bps.go.id>



Sumber/Source : Pemerintah Daerah Kecamatan Air Napal/Air Napal District Government

**Gambar 2.1** Jumlah Dusun dan Rukun Tetangga (RT) Menurut Desa/  
**Figures 2.1** Number of Dusun and Rukun Tetangga by Villages/  
**Kelurahan di Kecamatan Air Napal, 2023**  
**Number of Dusun and Rukun Tetangga by Villages/  
Kelurahan in Air Napal District, 2023**



Sumber/Source : Pemerintah Daerah Kecamatan Air Napal/Air Napal District Government

**Gambar** 2.2  
**Figures**

**Jumlah Pegawai Negeri Sipil Menurut Jenis Kelamin di Kecamatan Air Napal, 2023**  
**Number of Civil Servants by Sex in Air Napal District, 2023**

## 2.1 WILAYAH ADMINISTRATIF ADMINISTRATIVE AREA

**Tabel 2.1.1** Jumlah Dusun dan Rukun Tetangga (RT) Menurut Desa/  
**Table** Jumlah Dusun dan Rukun Tetangga (RT) Menurut Desa/  
Kelurahan di Kecamatan Air Napal, 2023  
*Number of Dusun and Rukun Tetangga by Villages'/  
Kelurahan in Air Napal District, 2023*

Desa/Kelurahan <i>Village/Kelurahan</i>	Dusun	Rukun Tetangga (RT)
(1)	(2)	(3)
Tepi Laut	3	–
Pasar Bembah	3	–
Pasar Kerkap	3	–
Air Napal	3	–
Talang Jarang	3	–
Talang Kering	3	–
Selubuk	3	–
Pasar Tebat	3	–
Lubuk Tanjung	3	–
Pasar Palik	3	–
Tebing Kandang	3	–
Dusun Pukur	3	–
<b>Air Napal</b>	<b>36</b>	<b>–</b>

Catatan/Note: ...

Sumber/Source: Pemerintah Daerah Kecamatan Air Napal/Air Napal District Government

## 2.2 SUMBER DAYA MANUSIA HUMAN RESOURCES

**Tabel 2.2.1** Jumlah Pegawai Negeri Sipil Menurut Pemerintah Daerah dan Jenis Kelamin di Kecamatan Air Napal, 2023  
**Table** *Number of Civil Servants by Local Government and Sex in Air Napal District, 2023*

Pemerintah Daerah <i>Local Government</i>	Laki-Laki <i>Male</i>	Perempuan <i>Female</i>	Jumlah <i>Total</i>
(1)	(2)	(3)	(4)
Pemerintah Daerah Kecamatan Air Napal <i>Air Napal District Government</i>	12	5	17
Pemerintah Daerah Desa Tepi Laut <i>Tepi Laut Village Government</i>	–	–	–
Pemerintah Daerah Desa Pasar Bombah <i>Pasar Bombah Village Government</i>	–	–	–
Pemerintah Daerah Desa Pasar Kerkap <i>Pasar Kerkap Village Government</i>	–	–	–
Pemerintah Daerah Desa Air Napal <i>Air Napal Village Government</i>	–	–	–
Pemerintah Daerah Desa Talang Jarang <i>Talang Jarang Village Government</i>	–	–	–
Pemerintah Daerah Desa Talang Kering <i>Talang Kering Village Government</i>	–	–	–
Pemerintah Daerah Desa Selubuk <i>Selubuk Village Government</i>	–	–	–
Pemerintah Daerah Desa Pasar Tebat <i>Pasar Tebat Village Government</i>	–	–	–
Pemerintah Daerah Desa Lubuk Tanjung <i>Lubuk Tanjung Village Government</i>	–	–	–
Pemerintah Daerah Desa Pasar Palik <i>Pasar Palik Village Government</i>	–	–	–
Pemerintah Daerah Desa Tebing Kandang <i>Tebing Kandang Village Government</i>	–	–	–
Pemerintah Daerah Desa Dusun Pukur <i>Dusun Pukur Village Government</i>	–	–	–

Catatan/Note: ...

Sumber/Source: Pemerintah Daerah Kecamatan Air Napal/*Air Napal District Government*

**Tabel** 2.2.2  
**Table**

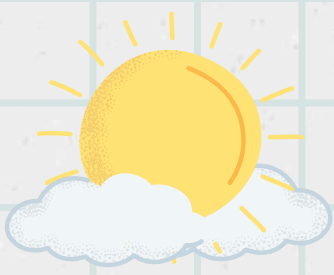
**Jumlah Pegawai Negeri Sipil Pemerintah Daerah  
Kecamatan Air Napal Menurut Tingkat Pendidikan dan  
Jenis Kelamin, 2023**  
*Number of Civil Servants of Air Napal District Government  
by Educational Level and Sex, 2023*

<b>Tingkat Pendidikan</b> <i>Educational Level</i>	<b>Laki–Laki</b> <i>Male</i>	<b>Perempuan</b> <i>Female</i>	<b>Jumlah</b> <i>Total</i>
(1)	(2)	(3)	(4)
Sekolah Dasar (SD) <i>Primary School</i>	–	–	–
SMP/Sederajat <i>Junior High School</i>	–	–	–
SMA/Sederajat <i>Senior High School</i>	1	–	1
Diploma I/Akta I <i>Diploma I/Akta I</i>	–	–	–
Diploma II/Akta II <i>Diploma II/Akta II</i>	–	–	–
Diploma III/Akta III <i>Diploma III/Akta III</i>	–	–	–
Diploma IV/Akta IV <i>Diploma IV/Akta IV</i>	–	–	–
S1/Sarjana <i>Under Graduate/Bachelor</i>	10	5	15
S2/Pasca Sarjana <i>Graduate</i>	1	–	1
S3/Doktor/Ph.D <i>Post Graduate</i>	–	–	–
<b>Jumlah/Total</b>	12	5	17

Catatan/Note: ...

Sumber/Source: Pemerintah Daerah Kecamatan Air Napal/Air Napal District Government





03

**PENDUDUK  
POPULATION**





**PENJELASAN TEKNIS**

1. Sumber utama data kependudukan adalah sensus penduduk yang dilaksanakan sepuluh tahun sekali. Sensus penduduk telah dilaksanakan sebanyak tujuh kali sejak Indonesia merdeka yaitu tahun 1961, 1971, 1980, 1990, 2000, 2010, dan 2020.
2. Pada sensus penduduk, pencacahan dilakukan terhadap seluruh penduduk yang berdomisili di wilayah teritorial Indonesia termasuk warga negara asing kecuali anggota korps diplomatik negara sahabat beserta keluarganya.
3. Penduduk Kabupaten Bengkulu Utara adalah semua orang yang berdomisili di wilayah Bengkulu Utara selama 6 bulan atau lebih dan atau mereka yang berdomisili kurang dari 6 bulan di Kabupaten Bengkulu Utara tetapi bertujuan menetap.
4. Laju Pertumbuhan penduduk adalah angka yang menunjukkan persentase pertambahan penduduk dalam jangka waktu tertentu.
5. Kepadatan penduduk adalah rasio banyaknya penduduk per kilometer persegi.
6. Rasio jenis kelamin adalah perbandingan antara penduduk laki-laki dan penduduk perempuan pada suatu wilayah dan waktu tertentu. Biasanya

**TECHNICAL NOTES**

1. *The main source of population data is the population census which is conducted every ten years. The population census has been conducted six times since Indonesia's independence, namely in 1961, 1971, 1980, 1990, 2000 and 2010.*
2. *In the population census, the enumeration is carried out on all residents who are domiciled in the territory of Indonesia, including foreign nationals, except for members of the diplomatic corps of friendly countries and their families.*
3. *Residents of Bengkulu Utara Regency are all people who live in North Bengkulu Regency for 6 months or more and or those who live less than 6 months in North Bengkulu Regency but aim to settle down.*
4. *Population growth rate is a number that shows the percentage of population growth in a certain period of time.*
5. *Population density is the ratio of the number of people per square kilometer.*
6. *The sex ratio is the ratio between the male population and the female population in a certain area and time. Usually expressed as the*

- dinyatakan dengan banyaknya penduduk laki-laki untuk 100 penduduk perempuan.
7. Distribusi penduduk adalah pola persebaran penduduk di suatu wilayah, baik berdasarkan batas-batas geografis maupun berdasarkan batas-batas administrasi pemerintahan.
  8. Komposisi penduduk adalah pola persebaran penduduk menurut karakteristiknya, contoh: penduduk menurut kelompok umur, penduduk menurut jenis kelamin.
  9. Rumah tangga adalah seseorang atau sekelompok orang yang mendiami sebagian atau seluruh bangunan fisik/sensus dan biasanya tinggal bersama serta pengelolaan makan dari satu dapur. yang dimaksud makan dari satu dapur adalah jika pengurusan kebutuhan sehari-harinya dikelola bersama-sama menjadi satu.
  10. Anggota rumah tangga adalah semua orang yang biasanya bertempat tinggal di suatu rumah tangga, baik yang berada di rumah tangga pada waktu pencacahan maupun yang sementara tidak ada.
- number of male residents for 100 female residents.*
7. *Population distribution is the pattern of population distribution in an area, either based on geographical boundaries or based on government administrative boundaries.*
  8. *Population composition is the pattern of population distribution according to its characteristics, for example: population by age group, population by gender.*
  9. *A household is a person or group of people who inhabit part or all of a physical/census building and usually live together and manage meals from one kitchen. What is meant by eating from one kitchen is if the management of daily needs is managed together into one.*
  10. *Household members are all people who usually reside in a household, either those who are in the household at the time of enumeration or who are temporarily absent.*

**ULASAN**

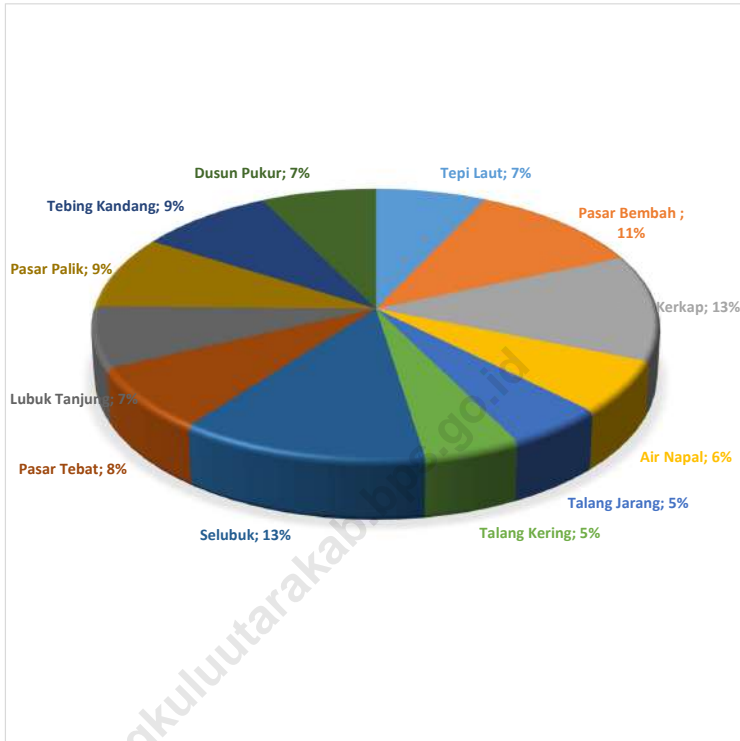
Jumlah Penduduk Kecamatan Air Napal pada tahun 2023 adalah sebanyak 10.129 jiwa dengan jumlah penduduk laki-laki sebanyak 5.096 jiwa dan penduduk perempuan sebanyak 5.033 jiwa. Apabila dilihat menurut Desa/Kelurahan jumlah penduduk terbanyak ada di Desa Selubuk sebanyak 1.299 jiwa atau sekitar 12,82 persen dari total penduduk Kecamatan Air Napal. Sedangkan Desa dengan jumlah penduduk terkecil adalah Desa Talang Kering sebanyak 505 Jiwa.

Secara umum penduduk laki-laki di Kecamatan Air Napal lebih banyak dibandingkan penduduk perempuannya. Hal tersebut ditunjukkan dengan angka rasio jenis kelamin sebesar 101,25. Terdapat 6 desa yang jumlah perempuannya lebih banyak dari jumlah penduduk laki-laki, yaitu pada Desa Tepi Laut, Desa Pasar Bembah, Desa Pasar Kerkap, Desa Air Napal, dan Desa Lubuk Tanjung

**DESCRIPTION**

*The population of Air Napal District in 2023 is 10,129 people, with 5,096 males and 5,033 females. In terms of villages/wards, the largest population is in Selubuk Village, with 1,299 people, accounting for approximately 12.82% of the total population of Air Napal District. Meanwhile, the village with the smallest population is Talang Kering Village, with 505 people.*

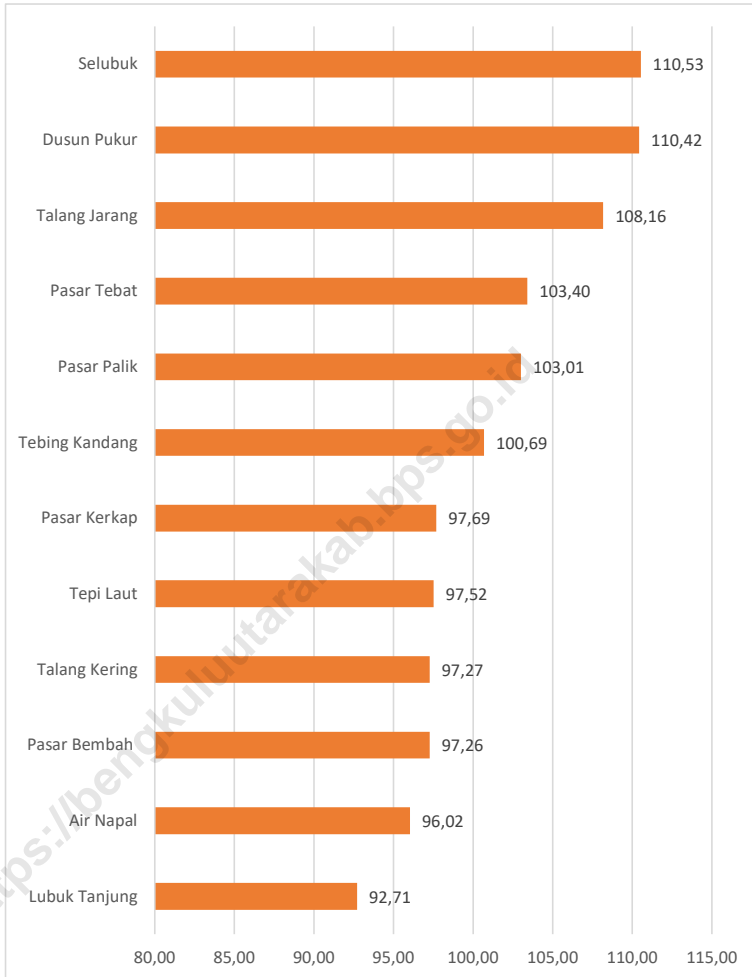
*In general, the male population in Air Napal District is larger than the female population. This is indicated by a sex ratio of 101.25. There are six villages where the female population exceeds the male population, namely Tepi Laut Village, Pasar Bembah Village, Pasar Kerkap Village, Air Napal Village, and Lubuk Tanjung Village.*



Sumber/Source : Dinas Kependudukan dan Pencatatan Sipil Kabupaten Bengkulu Utara/Population and Civil Registration Office of Bengkulu Utara Regency

**Gambar** 3.1  
**Figures**

**Persentase Penduduk Menurut Desa/Kelurahan di Kecamatan Air Napal, 2023**  
**Percentage of the Population by Villages/Kelurahan in Air Napal District, 2023**



Sumber/Source : Dinas Kependudukan dan Pencatatan Sipil Kabupaten Bengkulu Utara/*Population and Civil Registration Office of Bengkulu Utara Regency*

**Gambar** 3.2  
**Figures**

**Rasio Jenis Kelamin Penduduk Menurut Desa/Kelurahan di Kecamatan Air Napal, 2023**  
**Sex Ratio by Villages/Kelurahan in Air Napal District, 2023**

**Tabel 3.1** Penduduk, Distribusi Persentase Penduduk, Kepadatan Penduduk, Rasio Jenis Kelamin Penduduk Menurut Desa/ Kelurahan di Kecamatan Air Napal, 2023  
*Population, Percentage Distribution of Population, Population Density, and Population Sex Ratio by Villages/ Kelurahan in Air Napal District, 2023*

Desa/Kelurahan <i>Village/Kelurahan</i>	Penduduk/ <i>Population</i>		
	Laki-Laki/ <i>Male</i>	Perempuan/ <i>Female</i>	Jumlah/ <i>Total</i>
(1)	(2)	(3)	(4)
Tepi Laut	354	363	717
Pasar Bombah	569	585	1.154
Pasar Kerkap	635	650	1.285
Air Napal	314	327	641
Talang Jarang	265	245	510
Talang Kering	249	256	505
Selubuk	682	617	1.299
Pasar Tebat	395	382	777
Lubuk Tanjung	356	384	740
Pasar Palik	445	432	877
Tebing Kandang	440	437	877
Dusun Pukur	392	355	747
<b>Air Napal</b>	<b>5.096</b>	<b>5.033</b>	<b>10.129</b>



Lanjutan Tabel/*Continued Table 3.1*

<b>Desa/Kelurahan Village/Kelurahan</b>	<b>Persentase Penduduk Percentage of Total Population</b>	<b>Kepadatan Penduduk (per km<sup>2</sup>) Population Density per sq.km</b>	<b>Rasio Jenis Kelamin Penduduk Population Sex Ratio</b>
(1)	(5)	(6)	(7)
Tepi Laut	7,08	NA	97,52
Pasar Bembah	11,39	NA	97,26
Pasar Kerkap	12,69	NA	97,69
Air Napal	6,33	NA	96,02
Talang Jarang	5,04	NA	108,16
Talang Kering	4,99	NA	97,27
Selubuk	12,82	NA	110,53
Pasar Tebat	7,67	NA	103,40
Lubuk Tanjung	7,31	NA	92,71
Pasar Palik	8,66	NA	103,01
Tebing Kandang	8,66	NA	100,69
Dusun Pukur	7,37	NA	110,42
<b>Air Napal</b>	<b>100,00</b>	<b>NA</b>	<b>101,25</b>

Catatan/Note: ...

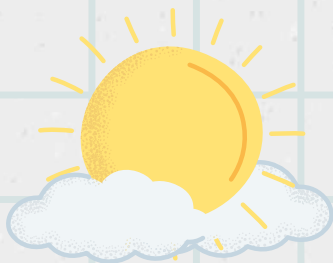
Sumber/Source: Dinas Kependudukan dan Pencatatan Sipil Kabupaten Bengkulu Utara/*Population and Civil Registration Office of Bengkulu Utara Regency*

**Tabel 3.2** Jumlah Penduduk Menurut Kelompok Umur dan Jenis Kelamin di Kecamatan Air Napal, 2023  
**Table** Population by Age Groups and Sex in Air Napal District, 2023

Kelompok Umur Age Groups	Jenis Kelamin/Sex		
	Laki-Laki Male	Perempuan Female	Jumlah Total
(1)	(2)	(3)	(4)
0-4	NA	NA	NA
5-9	NA	NA	NA
10-14	NA	NA	NA
15-19	NA	NA	NA
20-24	NA	NA	NA
25-29	NA	NA	NA
30-34	NA	NA	NA
35-39	NA	NA	NA
40-44	NA	NA	NA
45-49	NA	NA	NA
50-54	NA	NA	NA
55-59	NA	NA	NA
60-64	NA	NA	NA
65-69	NA	NA	NA
70-74	NA	NA	NA
75+	NA	NA	NA
<b>Air Napal</b>	<b>5.096</b>	<b>5.033</b>	<b>10.129</b>

Catatan/Note: ...

Sumber/Source: Dinas Kependudukan dan Pencatatan Sipil Kabupaten Bengkulu Utara/Population and Civil Registration Office of Bengkulu Utara Regency



04

**SOSIAL DAN KESEJAHTERAAN RAKYAT**  
**SOCIAL AND WELFARE**





**PENJELASAN TEKNIS**

1. Lembaga pendidikan adalah lembaga yang menghasilkan siswa yang lulus dan diakui/disahkan oleh Kementerian Pendidikan dan Kebudayaan yang dibuktikan dengan sertifikat/ijazah. Banyak lembaga kursus keterampilan yang menyebutkan bahwa lulusan kursusnya setara dengan diploma padahal belum tentu diakui oleh Kemendikbud sebagai diploma.
2. Gizi buruk adalah suatu keadaan kekurangan konsumsi zat gizi yang disebabkan oleh rendahnya konsumsi energi protein dalam makanan sehari-hari, yang ditandai dengan berat dan tinggi badan tidak sesuai umur (dibawah rata-rata) dan harus ditetapkan oleh tenaga medis. Busung lapar termasuk salah satu bentuk gizi buruk. Secara klinis, status gizi buruk meliputi tiga tipe, yaitu marasmus, kwashiorkor, dan marasmus-kwashiorkor.
3. Marasmus merupakan salah satu bentuk gizi buruk yang paling sering ditemukan pada balita. Hal ini merupakan hasil akhir dari tingkat keparahan gizi buruk. Gejala marasmus antara lain anak tampak kurus, rambut tipis dan jarang, kulit keriput yang disebabkan oleh lemak di bawah kulit yang berkurang, muka

**TECHNICAL NOTES**

1. *Educational institutions are institutions that produce students who graduate and are recognized/authorized by the Ministry of Education and Culture as evidenced by certificates/diplomas. Many skills course institutions state that their course graduates are equivalent to a diploma even though it is not necessarily recognized by the Ministry of Education and Culture as a diploma.*
2. *Malnutrition is a condition of lack of consumption of nutrients caused by low consumption of protein energy in the daily diet, which is characterized by weight and height that is not according to age (below average) and must be determined by medical personnel. Hunger is one form of malnutrition. Clinically, poor nutritional status includes three types, namely marasmus, kwashiorkor, and marasmus-kwashiorkor.*
3. *Marasmus is one of the most common forms of malnutrition in toddlers. This is the end result of the severity of malnutrition. Symptoms of marasmus include a child who looks thin, hair is thin and sparse, wrinkled skin caused by reduced fat under the skin, a face like an old person (wrinkled), a crybaby and fussy toddler even after eating, and*

seperti orang tua (berkerut), balita cengeng dan rewel meskipun setelah makan, dan iga gambang.

4. Kwashiorkor adalah suatu bentuk malnutrisi protein yang berat disebabkan oleh asupan karbohidrat yang normal atau tinggi dan asupan protein yang inadequate. Seperti marasmus, kwashiorkor juga merupakan hasil akhir dari tingkat keparahan gizi buruk. Tanda khas kwashiorkor antara lain pertumbuhan terganggu, perubahan mental, pada sebagian besar penderita ditemukan oedema (sembab) baik ringan maupun berat, gejala gastrointestinal, rambut kepala mudah dicabut, kulit penderita biasanya kering dengan menunjukkan garis-garis kulit yang lebih mendalam dan lebar, sering ditemukan hiper pigmentasi dan persikan kulit, pembesaran hati, anemia ringan, serta pada biopsi hati ditemukan perlemakan.
5. Marasmus-kwashiorkor, gejala klinisnya merupakan campuran dari beberapa gejala klinis antara marasmus dan kwashiorkor.

*xylophone ribs.*

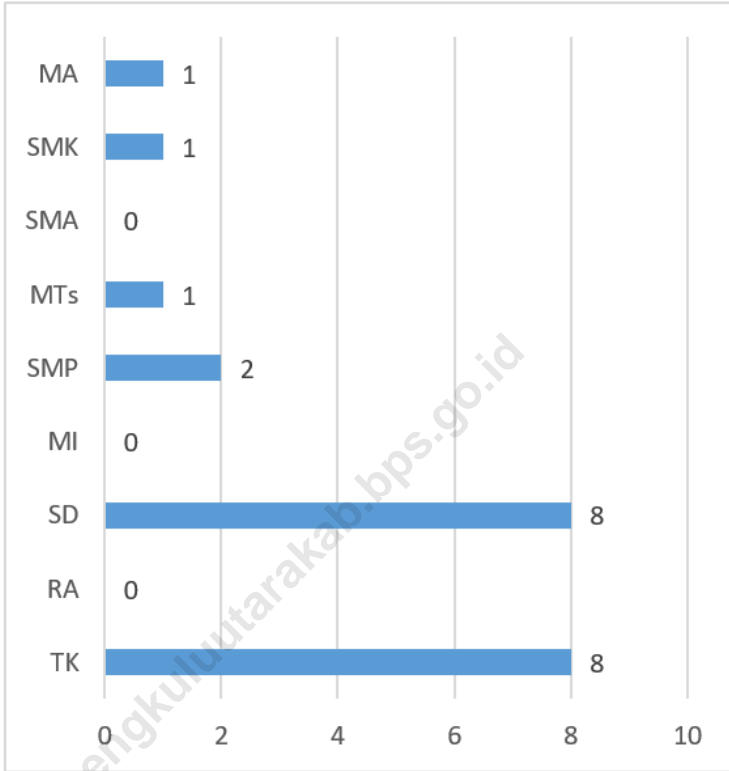
4. *Kwashiorkor is a form of severe protein malnutrition caused by normal or high carbohydrate intake and inadequate protein intake. Like marasmus, kwashiorkor is also an end result of the severity of malnutrition. Typical signs of kwashiorkor include impaired growth, mental changes, in most patients, mild or severe edema (swelling) is found, gastrointestinal symptoms, scalp hair is easily pulled out, the patient's skin is usually dry, showing deeper and wider skin lines, often found hyper pigmentation and peach skin, enlarged liver, mild anemia, and fatty liver biopsy was found. enim ad minim veniam, quis nostrud exerci tation ullamcorper suscipit lobortis nisl ut aliquip ex ea commodo consequat.*
5. *Marasmus-kwashiorkor, clinical symptoms are a mixture of several clinical symptoms between marasmus and kwashiorkor.*

**ULASAN**

Dalam hal ketersediaan sarana Pendidikan, terdapat 8 sekolah dasar di kecamatan Air Napal pada tahun 2023. Jumlah sekolah menengah pertama lebih sedikit, yakni sebanyak 2 sekolah. Sedangkan untuk pendidikan tinggi masih sangat minim untuk memenuhi kebutuhan layanan pendidikan. Tidak terdapat Sekolah menengah Atas di Kecamatan Air Napal dan hanya terdapat sebanyak satu sekolah kejuruan. Demikian halnya untuk jenjang perguruan tinggi tidak tersedia sama sekali sehingga pelajar dan mahasiswa harus keluar wilayah untuk mendapatkan pendidikan di perguruan tinggi.

**DESCRIPTION**

*In terms of the availability of educational facilities, there were 8 elementary schools in Air Napal District in 2023. The number of junior high schools is lower, with only 2 schools. Meanwhile, higher education facilities are still very limited in meeting the demand for educational services. There are no senior high schools in Air Napal District, and only one vocational school. Similarly, there are no universities available, so students must leave the area to pursue higher education.*



Sumber/Source : <sup>1</sup> Kementerian Pendidikan, Kebudayaan, Riset, dan Teknologi; <https://dapo.kemdikbud.go.id/sp/>; data semester genap per tanggal 3 September 2024 /Ministry of Education, Culture, Research, and Technology; <https://dapo.kemdikbud.go.id/sp/>; even semester data as of 3 September 2024

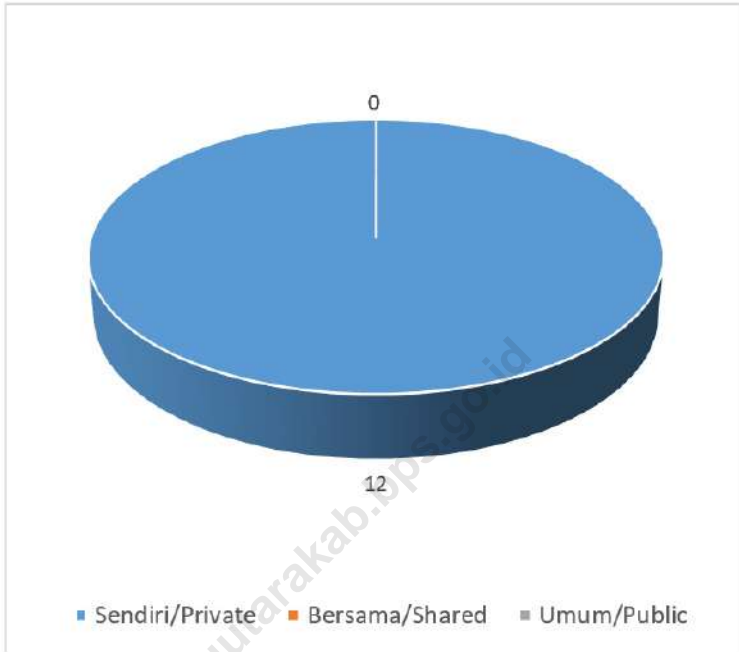
<sup>2</sup> Kementerian Agama, EMIS, data semester genap laporan sampai dengan 30 Juni 2024/ Ministry of Religious Affairs, EMIS, odd semester report data up to 30 June 2024

<sup>4</sup> Kementerian Pendidikan, Kebudayaan, Riset, dan Teknologi; Sistem Data Pokok Pendidikan; data semester ganjil laporan sampai dengan 30 November 2023/Ministry of Education, Culture, Research, and Technology; Basic Education Data System; odd semester report data up to 30 November 2023

**Gambar** 4.1  
**Figures**

**Jumlah Sekolah Menurut Tingkat Pendidikan di Kecamatan Air Napal, 2023/2024**  
**Number of Schools by Educational Level in Air Napal District, 2023/2024**





Sumber/Source : Pemerintah Daerah Kecamatan Air Napal/Air Napal District Government

**Gambar** 4.2  
**Figures**

**Banyaknya Desa<sup>1</sup>/Kelurahan Menurut Penggunaan Fasilitas Tempat Buang Air Besar Sebagian Besar Keluarga di Kecamatan Air Napal, 2023**  
**Number of Villages<sup>1</sup>/Kelurahan by Toilet Facility Used by Majority Family in Air Napal District, 2023**

## 4.1 PENDIDIKAN EDUCATION

**Tabel 4.1.1** Jumlah Sekolah Menurut Tingkat Pendidikan di Kecamatan Air Napal, 2023/2024  
**Table** *Number of Schools by Educational Level in Air Napal District, 2023/2024*

Tingkat Pendidikan Educational Level	Negeri/Public	Swasta/Private	Jumlah/Total
(1)	(2)	(3)	(4)
Taman Kanak-Kanak (TK) <sup>1</sup> <i>Kindergarten<sup>1</sup></i>	–	8	8
Raudatul Athfal (RA) <sup>2</sup> <i>Raudatul Athfal (RA)<sup>2</sup></i>	– <sup>3</sup>	–	–
Sekolah Dasar (SD) <sup>4</sup> <i>Elementary Schools<sup>4</sup></i>	8	–	8
Madrasah Ibtidaiyah (MI) <sup>2</sup> <i>Madrasah Ibtidaiyah (MI)<sup>2</sup></i>	–	–	–
Sekolah Menengah Pertama (SMP) <sup>4</sup> <i>Junior High Schools<sup>4</sup></i>	2	–	2
Madrasah Tsanawiyah (MTs) <sup>2</sup> <i>Madrasah Tsanawiyah (MTs)<sup>2</sup></i>	–	1	1
Sekolah Menengah Atas (SMA) <sup>4</sup> <i>Senior High Schools<sup>4</sup></i>	–	–	–
Sekolah Menengah Kejuruan (SMK) <sup>4</sup> <i>Vocational High Schools<sup>4</sup></i>	1	–	1
Madrasah Aliyah (MA) <sup>2</sup> <i>Madrasah Aliyah (MA)<sup>2</sup></i>	–	1	1

Catatan/Note: <sup>3</sup> Seluruh Raudatul Athfal (RA) berstatus swasta/All Raudatul Athfal (RA) are private

Sumber/Source: <sup>1</sup> Kementerian Pendidikan, Kebudayaan, Riset, dan Teknologi; <https://dapo.kemdikbud.go.id/sp>; data semester genap per tanggal 3 September 2024 /Ministry of Education, Culture, Research, and Technology; <https://dapo.kemdikbud.go.id/sp>; even semester data as of 3 September 2024

<sup>2</sup> Kementerian Agama, EMIS, data semester genap laporan sampai dengan 30 Juni 2024/Ministry of Religious Affairs, EMIS, odd semester report data up to 30 June 2024

<sup>4</sup> Kementerian Pendidikan, Kebudayaan, Riset, dan Teknologi; Sistem Data Pokok Pendidikan; data semester ganjil laporan sampai dengan 30 November 2023/Ministry of Education, Culture, Research, and Technology; Basic Education Data System; odd semester report data up to 30 November 2023

**Tabel**  
**Table** 4.1.2

**Jumlah Guru Menurut Tingkat Pendidikan di Kecamatan  
Air Napal, 2023/2024**  
**Number of Teachers by Educational Level in Air Napal  
District, 2023/2024**

Tingkat Pendidikan Educational Level	Negeri/Public	Swasta/Private	Jumlah/Total
(1)	(2)	(3)	(4)
Taman Kanak-Kanak (TK) <sup>1</sup> <i>Kindergarten</i> <sup>1</sup>	–	36	36
Raudatul Athfal (RA) <sup>2</sup> <i>Raudatul Athfal (RA)</i> <sup>2</sup>	– <sup>3</sup>	–	–
Sekolah Dasar (SD) <sup>4,5</sup> <i>Elementary Schools</i> <sup>4,5</sup>	100	–	100
Madrasah Ibtidaiyah (MI) <sup>2</sup> <i>Madrasah Ibtidaiyah (MI)</i> <sup>2</sup>	–	–	–
Sekolah Menengah Pertama (SMP) <sup>4,5</sup> <i>Junior High Schools</i> <sup>4,5</sup>	29	–	29
Madrasah Tsanawiyah (MTs) <sup>2</sup> <i>Madrasah Tsanawiyah (MTs)</i> <sup>2</sup>	–	32	32
Sekolah Menengah Atas (SMA) <sup>4,5</sup> <i>Senior High Schools</i> <sup>4,5</sup>	–	–	–
Sekolah Menengah Kejuruan (SMK) <sup>4,5</sup> <i>Vocational High Schools</i> <sup>4,5</sup>	30	–	30
Madrasah Aliyah (MA) <sup>2</sup> <i>Madrasah Aliyah (MA)</i> <sup>2</sup>	–	27	27

Catatan/Note: <sup>3</sup>Seluruh Raudatul Athfal (RA) berstatus swasta/*All Raudatul Athfal (RA) are private*

<sup>5</sup>Jumlah guru termasuk kepala sekolah dan guru/*The total of teachers including headmaster and teacher.*

Sumber/Source: <sup>1</sup>Kementerian Pendidikan, Kebudayaan, Riset, dan Teknologi; <https://dapo.kemdikbud.go.id/sp>; data semester genap per tanggal 3 September 2024 /*Ministry of Education, Culture, Research, and Technology; https://dapo.kemdikbud.go.id/sp; even semester data as of 3 September 2024*

<sup>2</sup>Kementerian Agama, EMIS, data semester genap laporan sampai dengan 30 Juni 2024/*Ministry of Religious Affairs, EMIS, odd semester report data up to 30 June 2024*

<sup>4</sup>Kementerian Pendidikan, Kebudayaan, Riset, dan Teknologi; Sistem Data Pokok Pendidikan; data semester ganjil laporan sampai dengan 30 November 2023/*Ministry of Education, Culture, Research, and Technology; Basic Education Data System; odd semester report data up to 30 November 2023*

**Tabel 4.1.3** Jumlah Murid Menurut Tingkat Pendidikan di Kecamatan Air Napal, 2023/2024  
**Table** Number of Pupils by Educational Level in Air Napal District, 2023/2024

Tingkat Pendidikan Educational Level	Negeri/Public	Swasta/Private	Jumlah/Total
(1)	(2)	(3)	(4)
Taman Kanak-Kanak (TK) <sup>1</sup> Kindergarten <sup>1</sup>	–	289	289
Raudatul Athfal (RA) <sup>2</sup> Raudatul Athfal (RA) <sup>2</sup>	– <sup>3</sup>	–	–
Sekolah Dasar (SD) <sup>4</sup> Elementary Schools <sup>4</sup>	1.190	–	1.190
Madrasah Ibtidaiyah (MI) <sup>2</sup> Madrasah Ibtidaiyah (MI) <sup>2</sup>	–	–	–
Sekolah Menengah Pertama (SMP) <sup>4</sup> Junior High Schools <sup>4</sup>	75	–	75
Madrasah Tsanawiyah (MTs) <sup>2</sup> Madrasah Tsanawiyah (MTs) <sup>2</sup>	–	422	422
Sekolah Menengah Atas (SMA) <sup>4</sup> Senior High Schools <sup>4</sup>	–	–	–
Sekolah Menengah Kejuruan (SMK) <sup>4</sup> Vocational High Schools <sup>4</sup>	122	–	122
Madrasah Aliyah (MA) <sup>2</sup> Madrasah Aliyah (MA) <sup>2</sup>	–	166	166

Catatan/Note: <sup>3</sup> Seluruh Raudatul Athfal (RA) berstatus swasta/All Raudatul Athfal (RA) are private

Sumber/Source: <sup>1</sup> Kementerian Pendidikan, Kebudayaan, Riset, dan Teknologi; <https://dapo.kemdikbud.go.id/sp>; data semester genap per tanggal 3 September 2024 /Ministry of Education, Culture, Research, and Technology; <https://dapo.kemdikbud.go.id/sp>; even semester data as of 3 September 2024

<sup>2</sup> Kementerian Agama, EMIS, data semester genap laporan sampai dengan 30 Juni 2024/Ministry of Religious Affairs, EMIS, odd semester report data up to 30 June 2024

<sup>4</sup> Kementerian Pendidikan, Kebudayaan, Riset, dan Teknologi; Sistem Data Pokok Pendidikan; data semester ganjil laporan sampai dengan 30 November 2023/Ministry of Education, Culture, Research, and Technology; Basic Education Data System; odd semester report data up to 30 November 2023

## 4.2 KESEHATAN HEALTH

**Tabel 4.2.1 Banyaknya Desa<sup>1</sup>/Kelurahan yang Memiliki Sarana Kesehatan Menurut Jenis Sarana Kesehatan di Kecamatan Air Napal, 2021–2023**  
**Number of Villages<sup>1</sup>/Kelurahan Health Facilities by Type of Health Facilities in Air Napal District, 2021–2023**

Jenis Sarana Kesehatan <i>Type of Health Facilities</i>	2021 <sup>2</sup>	2022 <sup>3</sup>	2023 <sup>3</sup>
(1)	(2)	(3)	(4)
Rumah Sakit <i>Hospital</i>	–	–	–
Rumah Sakit Bersalin <i>Maternity Hospital</i>	–	–	–
Poliklinik/Balai Pengobatan <i>Polyclinic</i>	–	–	–
Puskesmas Rawat Inap <i>Public Health Center with Inpatient Care</i>	–	–	–
Puskesmas Tanpa Rawat Inap <i>Public Health Center without Inpatient Care</i>	1	1	1
Apotek <i>Pharmacy</i>	1	1	1

Catatan/Note: <sup>1</sup> Desa pada tabel ini termasuk Unit Permukiman Transmigrasi (UPT) yang masih dibina oleh kementerian terkait/  
*Villages in this table include Transmigration Settlement Unit which is still fostered by the relevant ministries.*

Sumber/Source: <sup>2</sup> Badan Pusat Statistik, Pendataan Potensi Desa (Podes)/BPS-Statistics Indonesia, Village Potential Data Collecting

<sup>3</sup> Pemerintah Daerah Kecamatan Air Napal/Air Napal District Government

### 4.3 PERUMAHAN DAN LINGKUNGAN HOUSING AND ENVIRONMENT

**Tabel 4.3.1** Banyaknya Desa<sup>1</sup>/Kelurahan Menurut Sumber Air Minum Sebagian Besar Keluarga di Kecamatan Air Napal, 2021–2023  
**Number of Villages<sup>1</sup>/Kelurahan by Drinking Water Source of Majority Family in Air Napal District, 2021–2023**

Sumber Air Minum Source of Drinking Water	2021 <sup>2</sup>	2022 <sup>3</sup>	2023 <sup>3</sup>
(1)	(2)	(3)	(4)
Air Kemasan Bermerk/Branded Bottled Water	–	NA	–
Air Isi Ulang/Refil Water	–	NA	–
Leding Dengan Meteran/Metered Piped Water	–	NA	–
Leding Tanpa Meteran/Non Metered Piped Water	–	NA	–
Sumur Bor atau Pompa/Artesian Well or Pumped Water	7	NA	10
Sumur/Well	5	NA	2
Mata Air/Spring	–	NA	–
Sungai/Danau/Kolam/ Waduk/Situ/ Embung/Bendungan/River/Lake/Pond/ Reservoir/Dam	–	NA	–
Air Hujan/Rainwater	–	NA	–
Lainnya/Others	–	NA	–

Catatan/Note: <sup>1</sup>Desa pada tabel ini termasuk Unit Permukiman Transmigrasi (UPT) yang masih dibina oleh kementerian terkait/  
Villages in this table include Transmigration Settlement Unit which is still fostered by the relevant ministries.

Sumber/Source: <sup>2</sup>Badan Pusat Statistik, Pendataan Potensi Desa (Podes)/BPS-Statistics Indonesia, Village Potential Data Collecting

<sup>3</sup>Pemerintah Daerah Kecamatan Air Napal/Air Napal District Government

**Tabel** 4.3.2  
**Table**

**Banyaknya Keluarga Menurut Desa/Kelurahan dan Jenis Pengguna Listrik di Kecamatan Air Napal, 2023**  
**Number of Family by Villages/Kelurahan and Type of Electricity Consumer in Air Napal District, 2023**

Desa/Kelurahan <i>Village/Kelurahan</i>	Pengguna Listrik <i>Electricity Consumer</i>			Bukan Pengguna Listrik <i>Not Electricity Consumer</i>
	PLN <i>State Electricity Company</i>	Non-PLN <i>Non-State Electricity Company</i>	Jumlah <i>Total</i>	
(1)	(2)	(3)	(4)	(5)
Tepi Laut	207	–	207	–
Pasar Bembah	326	–	326	–
Pasar Kerkap	406	–	406	–
Air Napal	193	–	193	–
Talang Jarang	158	–	158	–
Talang Kering	158	–	158	–
Selubuk	369	–	369	–
Pasar Tebat	215	–	215	–
Lubuk Tanjung	226	–	226	–
Pasar Palik	257	–	257	–
Tebing Kandang	247	–	247	7
Dusun Pukur	243	–	243	1
<b>Air Napal</b>	<b>3.005</b>	<b>–</b>	<b>3.005</b>	<b>8</b>

Catatan/Note: ...

Sumber/Source: Pemerintahan Desa se-Kecamatan Air Napal

**Tabel 4.3.3** Banyaknya Desa<sup>1</sup>/Kelurahan Menurut Sumber Penerangan Jalan Utama Desa/Kelurahan di Kecamatan Air Napal, 2021–2023  
**Number of Villages<sup>1</sup>/Kelurahan by Source of Villages/Kelurahan's Main Street Illumination in Air Napal District, 2021–2023**

Sumber Penerangan Jalan Utama Source of Main Street Illumination	2021 <sup>2</sup>	2022 <sup>3</sup>	2023 <sup>3</sup>
(1)	(2)	(3)	(4)
Listrik Pemerintah/ <i>State Electricity</i>	4	NA	3
Listrik Non-Pemerintah/ <i>Non-State Electricity</i>	1	NA	–
Non Listrik/ <i>Non-Electric</i>	–	NA	–

Catatan/Note: <sup>1</sup>Desa pada tabel ini termasuk Unit Permukiman Transmigrasi (UPT) yang masih dibina oleh kementerian terkait/  
*Villages in this table include Transmigration Settlement Unit which is still fostered by the relevant ministries.*

Sumber/Source: <sup>2</sup>Badan Pusat Statistik, Pendataan Potensi Desa (Podes)/BPS-Statistics Indonesia, Village Potential Data Collecting

<sup>3</sup>Pemerintah Daerah Kecamatan Air Napal/*Air Napal District Government*



**Tabel**  
**Table** 4.3.4

**Banyaknya Desa<sup>1</sup>/Kelurahan Menurut Penggunaan Fasilitas Tempat Buang Air Besar Sebagian Besar Keluarga di Kecamatan Air Napal, 2021–2023**  
**Number of Villages<sup>1</sup>/Kelurahan by Toilet Facility Used by Majority Family in Air Napal District, 2021–2023**

Fasilitas Tempat Buang Air Besar <i>Toilet Facility</i>	2021 <sup>2</sup>	2022 <sup>3</sup>	2023 <sup>3</sup>
(1)	(2)	(3)	(4)
<b>Jamban/Toilet</b>			
Sendiri/Private	12	12	12
Bersama/Shared	–	–	–
Umum/Public	–	–	–
<b>Bukan Jamban/Non-Toilet</b>	–	–	–
<b>Jumlah/Total</b>	<b>12</b>	<b>12</b>	<b>12</b>

Catatan/Note: <sup>1</sup>Desa pada tabel ini termasuk Unit Permukiman Transmigrasi (UPT) yang masih dibina oleh kementerian terkait/  
*Villages in this table include Transmigration Settlement Unit which is still fostered by the relevant ministries.*

Sumber/Source: <sup>2</sup>Badan Pusat Statistik, Pendataan Potensi Desa (Podes)/BPS–Statistics Indonesia, *Village Potential Data Collecting*

<sup>3</sup>Pemerintah Daerah Kecamatan Air Napal//*Air Napal District Government*

**Tabel** 4.3.5  
**Table**

**Banyaknya Desa/Kelurahan Menurut Jenis Bahan Bakar untuk Memasak yang Digunakan Sebagian Besar Keluarga di Kecamatan Air Napal, 2023**  
**Number of Villages/Kelurahan by Type of Cooking Fuel Used by Majority Family in Air Napal District, 2023**

Jenis Bahan Bakar untuk Memasak <i>Type of Cooking Fuel</i>	2023
(1)	(2)
Listrik/ <i>Electric</i>	-
Elpiji 5,5 kg/ <i>Blue Gas 5.5 kg-LPG</i>	-
Elpiji 12 kg/ <i>12 kg-LPG</i>	-
Elpiji 3 kg/ <i>3 kg-LPG</i>	12
Gas Kota/ <i>City Gas</i>	-
Biogas/ <i>Biogas</i>	-
Minyak Tanah/ <i>Kerosene</i>	-
Briket/ <i>Briquettes</i>	-
Arang/ <i>Charcoal</i>	-
Kayu Bakar/ <i>Firewood</i>	-
Lainnya/ <i>Others</i>	-
<b>Jumlah/<i>Total</i></b>	<b>12</b>

Catatan/*Note*: ...

Sumber/*Source*: Pemerintah Daerah Kecamatan Air Napal/*Air Napal District Government*

#### 4.4 AGAMA DAN SOSIAL LAINNYA RELIGION AND OTHER SOCIAL AFFAIRS

**Tabel 4.4.1** Jumlah Tempat Peribadatan Menurut Desa/Kelurahan di Kecamatan Air Napal, 2023  
**Table** *Number of Worship Places by Villages/Kelurahan in Air Napal District, 2023*

Desa/Kelurahan <i>Village/Kelurahan</i>	Masjid <i>Mosque</i>	Mushola <i>Pray Room</i>	Gereja Protestan <i>Protestant Church</i>	Gereja Katholik <i>Catholic Church</i>	Pura <i>Temple</i>	Vihara
(1)	(2)	(3)	(4)	(5)	(6)	(7)
Tepi Laut	1	1	-	-	-	-
Pasar Bembah	2	-	-	-	-	-
Pasar Kerkap	1	2	-	-	-	-
Air Napal	1	1	-	-	-	-
Talang Jarang	1	-	-	-	-	-
Talang Kering	1	-	-	-	-	-
Selubuk	2	-	-	-	-	-
Pasar Tebat	1	1	-	-	-	-
Lubuk Tanjung	1	-	-	-	-	-
Pasar Palik	1	1	-	-	-	-
Tebing Kandang	1	1	1	-	-	-
Dusun Pukur	1	-	-	-	-	-
<b>Air Napal</b>	<b>14</b>	<b>7</b>	<b>1</b>	<b>-</b>	<b>-</b>	<b>-</b>

Catatan/Note: ...

Sumber/Source: Pemerintah Daerah Kecamatan Air Napal/Air Napal District Government

**Tabel**  
**Table** 4.4.2

**Banyaknya Kejadian Bencana Alam Menurut Desa/  
Kelurahan dan Jenis Bencana Alam di Kecamatan Air  
Napal, 2023**  
*Number of Natural Disaster Events by Villages/Kelurahan  
and Type of Natural Disaster in Air Napal District, 2023*

Desa/Kelurahan <i>Village/Kelurahan</i>	Gempa Bumi <i>Earthquake</i>	Tsunami <i>Tsunami</i>	Gunung Meletus <i>Volcanic Eruption</i>	Tanah Longsor <i>Landslide</i>
(1)	(2)	(3)	(4)	(5)
Tepi Laut	-	-	-	-
Pasar Bombah	-	-	-	-
Pasar Kerkap	-	-	-	-
Air Napal	-	-	-	-
Talang Jarang	-	-	-	-
Talang Kering	-	-	-	-
Selubuk	-	-	-	-
Pasar Tebat	-	-	-	-
Lubuk Tanjung	-	-	-	-
Pasar Palik	-	-	-	-
Tebing Kandang	-	-	-	-
Dusun Pukur	-	-	-	-
<b>Air Napal</b>	-	-	-	-

Lanjutan Tabel/*Continued Table* 4.4.2

<b>Desa/Kelurahan Village/Kelurahan</b>	<b>Banjir Floods</b>	<b>Banjir Bandang Flash Floods</b>	<b>Kekeringan Drought</b>	<b>Kebakaran Hutan dan Lahan Forest and Land Fires</b>
(1)	(6)	(7)	(8)	(9)
Tepi Laut	1	-	-	-
Pasar Bembah	-	-	-	-
Pasar Kerkap	-	-	-	-
Air Napal	-	-	-	-
Talang Jarang	-	-	-	-
Talang Kering	-	-	-	-
Selubuk	-	-	-	-
Pasar Tebat	-	-	-	-
Lubuk Tanjung	-	-	-	-
Pasar Palik	-	-	-	-
Tebing Kandang	-	-	-	-
Dusun Pukur	-	-	-	-
<b>Air Napal</b>	<b>1</b>	<b>-</b>	<b>-</b>	<b>-</b>

Lanjutan Tabel/*Continued Table* 4.4.2

<b>Desa/Kelurahan Village/Kelurahan</b>	<b>Angin Puyuh/ Puting Beliung/ Topan Tornado/Typhoon</b>	<b>Gelombang Pasang Tidal Wave</b>	<b>Abrasi Abrasion</b>
(1)	(10)	(11)	(12)
Tepi Laut	-	-	-
Pasar Bombah	-	-	-
Pasar Kerkap	-	-	-
Air Napal	-	-	-
Talang Jarang	-	-	-
Talang Kering	-	-	-
Selubuk	-	-	-
Pasar Tebat	-	-	-
Lubuk Tanjung	-	-	-
Pasar Palik	-	-	-
Tebing Kandang	-	-	-
Dusun Pukur	-	-	-
<b>Air Napal</b>	-	-	-

Catatan/*Note*: ...Sumber/*Source*: Pemerintah Daerah Kecamatan Air Napal/*Air Napal District Government*

**Tabel** 4.4.3  
**Table**

**Banyaknya Korban Jiwa Akibat Bencana Alam Menurut Desa/Kelurahan dan Jenis Bencana Alam di Kecamatan Air Napal, 2023**  
*Number of Fatalities Due to Natural Disasters by Villages/  
Kelurahan and Type of Natural Disaster in Air Napal District,  
2023*

<b>Desa/Kelurahan</b> <i>Village/Kelurahan</i>	<b>Gempa Bumi</b> <i>Earthquake</i>	<b>Tsunami</b> <i>Tsunami</i>	<b>Gunung Meletus</b> <i>Volcanic Eruption</i>	<b>Tanah Longsor</b> <i>Landslide</i>
(1)	(2)	(3)	(4)	(5)
Tepi Laut	-	-	-	-
Pasar Bembah	-	-	-	-
Pasar Kerkap	-	-	-	-
Air Napal	-	-	-	-
Talang Jarang	-	-	-	-
Talang Kering	-	-	-	-
Selubuk	-	-	-	-
Pasar Tebat	-	-	-	-
Lubuk Tanjung	-	-	-	-
Pasar Palik	-	-	-	-
Tebing Kandang	-	-	-	-
Dusun Pukur	-	-	-	-
<b>Air Napal</b>	-	-	-	-

Lanjutan Tabel/*Continued Table 4.4.3*

Desa/Kelurahan <i>Village/Kelurahan</i>	Banjir <i>Floods</i>	Banjir Bandang <i>Flash Floods</i>	Kekeringan <i>Drought</i>	Kebakaran Hutan dan Lahan <i>Forest and Land Fires</i>
(1)	(6)	(7)	(8)	(9)
Tepi Laut	-	-	-	-
Pasar Bembah	-	-	-	-
Pasar Kerkap	-	-	-	-
Air Napal	-	-	-	-
Talang Jarang	-	-	-	-
Talang Kering	-	-	-	-
Selubuk	-	-	-	-
Pasar Tebat	-	-	-	-
Lubuk Tanjung	-	-	-	-
Pasar Palik	-	-	-	-
Tebing Kandang	-	-	-	-
Dusun Pukur	-	-	-	-
<b>Air Napal</b>	-	-	-	-



Lanjutan Tabel/*Continued Table* 4.4.3

Desa/Kelurahan <i>Village/Kelurahan</i>	Angin Puyuh/ Puting Beliung/ Topan <i>Tornado/Typhoon</i>	Gelombang Pasang <i>Tidal Wave</i>	Abrasi <i>Abrasion</i>
(1)	(10)	(11)	(12)
Tepi Laut	-	-	-
Pasar Bembah	-	-	-
Pasar Kerkap	-	-	-
Air Napal	-	-	-
Talang Jarang	-	-	-
Talang Kering	-	-	-
Selubuk	-	-	-
Pasar Tebat	-	-	-
Lubuk Tanjung	-	-	-
Pasar Palik	-	-	-
Tebing Kandang	-	-	-
Dusun Pukur	-	-	-
<b>Air Napal</b>	-	-	-

Catatan/*Note*: ...Sumber/*Source*: Pemerintah Daerah Kecamatan Air Napal/*Air Napal District Government*

**Tabel** 4.4.4  
**Table**

**Keberadaan Fasilitas/Upaya Antisipasi/Mitigasi Bencana Alam Menurut Desa/Kelurahan di Kecamatan Air Napal, 2023**

*Existence of Facilities/Efforts for Anticipation/Mitigation of Natural Disasters by Villages/Kelurahan by Villages/Kelurahan in Air Napal District, 2023*

<b>Desa/Kelurahan</b> <i>Village/Kelurahan</i>	<b>Sistem Peringatan Dini Bencana Alam</b> <i>Natural Disaster Early Warning System</i>	<b>Sistem Peringatan Dini Khusus Tsunami</b> <i>Tsunami Early Warning System</i>	<b>Perlengkapan Keselamatan</b> <i>Safety Equipment</i>
(1)	(2)	(3)	(4)
Tepi Laut	Tidak ada	Tidak ada	Tidak ada
Pasar Bombah	Tidak ada	Tidak ada	Tidak ada
Pasar Kerkap	Tidak ada	Tidak ada	Tidak ada
Air Napal	Tidak ada	Tidak ada	Tidak ada
Talang Jarang	Tidak ada	Tidak ada	Tidak ada
Talang Kering	Tidak ada	Tidak ada	Tidak ada
Selubuk	Tidak ada	Tidak ada	Tidak ada
Pasar Tebat	Tidak ada	Tidak ada	Tidak ada
Lubuk Tanjung	Tidak ada	Tidak ada	Tidak ada
Pasar Palik	Tidak ada	Tidak ada	Tidak ada
Tebing Kandang	Tidak ada	Tidak ada	Tidak ada
Dusun Pukur	Tidak ada	Tidak ada	Tidak ada
<b>Air Napal</b>	Tidak ada	Tidak ada	Tidak ada

Lanjutan Tabel/*Continued Table 4.4.4*

Desa/Kelurahan <i>Village/Kelurahan</i>	Rambu-Rambu dan Jalur Evakuasi Bencana <i>Sign and Evacuation Route</i>	Pembuatan, Perawatan, atau Normalisasi: Sungai, Kanal, Tanggul, Parit, Drainase, Waduk, Pantai, dll <i>Manufacture, Maintenance, or Normalization: Rivers, Canals, Embankment, etc</i>
(1)	(5)	(6)
Tepi Laut	Tidak ada	Ada
Pasar Bembah	Tidak ada	Ada
Pasar Kerkep	Tidak ada	Ada
Air Napal	Tidak ada	Tidak ada
Talang Jarang	Tidak ada	Tidak ada
Talang Kering	Tidak ada	Tidak ada
Selubuk	Ada	Tidak ada
Pasar Tebat	Ada	Ada
Lubuk Tanjung	Ada	Ada
Pasar Palik	Ada	Ada
Tebing Kandang	Tidak ada	Tidak ada
Dusun Pukur	Ada	Ada
<b>Air Napal</b>	Ada	Ada

Catatan/Note: ...

Sumber/Source: Pemerintah Daerah Kecamatan Air Napal/*Air Napal District Government*

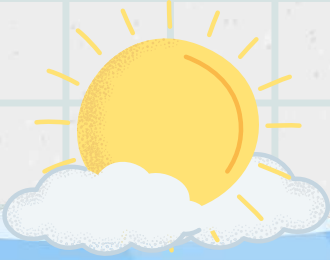
**Tabel**  
**Table** 4.4.5

**Banyaknya Desa/Kelurahan yang Memiliki Kelompok Kegiatan Olahraga Menurut Jenis Olahraga dan Ketersediaan Fasilitas/Lapangan Olahraga di Kecamatan Air Napal, 2023**  
**Number of Villages/Kelurahan Having Sport Activities Groups by Type of Sport and Availability of Sport Facilities/Fields in Air Napal District, 2023**

Jenis Olahraga <i>Type of Sport</i>	Kondisi Fasilitas/Lapangan Olahraga <i>Condition of Sport Facilities/Fields</i>			Tidak Ada Fasilitas/ Lapangan Olahraga <i>No Sport Facilities/ Fields</i>
	Baik	Rusak Sedang	Rusak Parah	
(1)	(2)	(3)	(4)	(5)
Sepak Bola/ <i>Soccer</i>	...	...	...	...
Bola Voli/ <i>Volley Ball</i>	...	...	...	...
Bulu Tangkis/ <i>Badminton</i>	...	...	...	...
Bola Basket/ <i>Basket Ball</i>	...	...	...	...
Tenis Lapangan/ <i>Court Tennis</i>	...	...	...	...
Tenis Meja/ <i>Table Tennis</i>	...	...	...	...
Futsal	...	...	...	...
Renang/ <i>Swimming</i>	...	...	...	...
Bela Diri/ <i>Martial Arts</i>	...	...	...	...
Bilyard/ <i>Billiards</i>	...	...	...	...
Fitnes, Aerobik, dll/ <i>Fitness, Aerobics, etc</i>	...	...	...	...
Lainnya/ <i>Others</i>	...	...	...	...

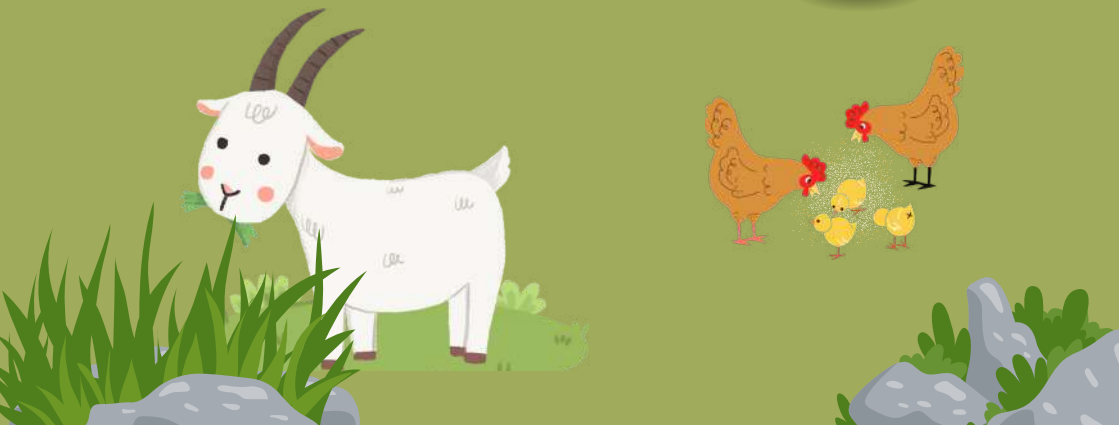
Catatan/*Note*: ...

Sumber/*Source*: ...



05

**PERTANIAN  
AGRICULTURE**





**PENJELASAN TEKNIS**

1. Lahan sawah adalah lahan pertanian yang berpetak-petak dan dibatasi oleh pematang (galangan), saluran untuk menahan/ menyalurkan air, yang biasanya ditanami padi sawah tanpa memandang dari mana diperoleh atau status lahan tersebut. Lahan yang dimaksud termasuk lahan yang terdaftar di Pajak Bumi Bangunan, luran Pembangunan Daerah, lahan bengkok, lahan serobotan, lahan rawa yang ditanami padi dan lahan bekas tanaman tahunan yang telah dijadikan sawah, baik yang ditanami padi, palawija atau tanaman semusim lainnya
2. Tegall/Kebun adalah lahan pertanian bukan sawah (lahan kering) yang ditanami tanaman semusim atau tahunan dan terpisah dengan halaman sekitar rumah serta penggunaannya tidak berpindah-pindah
3. Ladang/Huma adalah lahan pertanian bukan sawah (lahan kering) yang biasanya ditanami tanaman semusim dan penggunaannya hanya semusim atau dua musim, kemudian akan ditinggalkan bila sudah tidak subur lagi (berpindah-pindah). Kemungkinan lahan ini beberapa tahun kemudian akan dikerjakan kembali jika sudah subur

**TECHNICAL NOTES**

1. *Wetland is agricultural land that separated by small dykes to resist water, where the main crop is usually wetland paddy without considering where it is got from or the status of the land. It includes the land that is registered at land income tax office, regional development contribution, 'bengkok' land, illegal ownership, swamps for rice cultivation, and annual crop land mark that has been used as rice field, which are both planted with paddy, secondary crops or the other seasonal crops.*
2. *Dry field/Garden is an dryland (unirrigated land) which is planted with seasonal or annual crops and separately from the yard around the house without shifting.*
3. *Unirrigated agricultural field/ Shifting cultivation land is dryland (unirrigated land) that usually is cultivated for seasonal crops and utilized only for one or two seasons, then it will be left when it is not fertile (shifting). Maybe, this land will be used again in a few years if it has been fertile.*

4. Lahan yang sementara tidak diusahakan adalah lahan yang biasanya diusahakan tetapi untuk sementara (lebih dari 1 (satu) tahun tetapi kurang dari atau sama dengan 2 (dua) tahun) tidak diusahakan, termasuk lahan sawah yang tidak diusahakan selama lebih dari 2 (dua) tahun.
  5. Data pokok tanaman pangan yang dikumpulkan adalah luas panen dan produktivitas (hasil per hektar). Produksi tanaman pangan merupakan hasil perkalian antara luas panen dengan produktivitas.
  6. Tanaman sayuran semusim adalah tanaman sumber vitamin, garam mineral dan lain-lain yang dikonsumsi dari bagian tanaman yang berupa daun, bunga, buah, dan umbinya, yang berumur kurang dari satu tahun. Tanaman buah-buahan semusim adalah tanaman sumber vitamin, garam mineral, dan lain-lain yang dikonsumsi dari bagian tanaman yang berupa buah, berumur kurang dari satu tahun, tidak berbentuk pohon/rumpun tetapi menjalar dan berbatang lunak.
4. *Temporarily unused land is land that is regularly used but (more than a year but less or equal than two years) is unused, it includes wetland that is not cultivated more than two years.*
  5. *The main food crops data collected consists of harvested area and productivity (yield per hectare). Food crops production is generated by harvested area multiplied by productivity*
  6. *Seasonal vegetable and fruit plants. Seasonal vegetable plants are plants which are the sources of vitamin, mineral salt, etc, consumed from the part of the plant in the form of leaf, flower, fruit, and root with the age of less than one year. Seasonal fruit plants are plants which are the sources of vitamin, mineral salt, etc, consumed from the part of the plant in the form of fruits. These plants are creeps with the age of less than one year.*



**ULASAN**

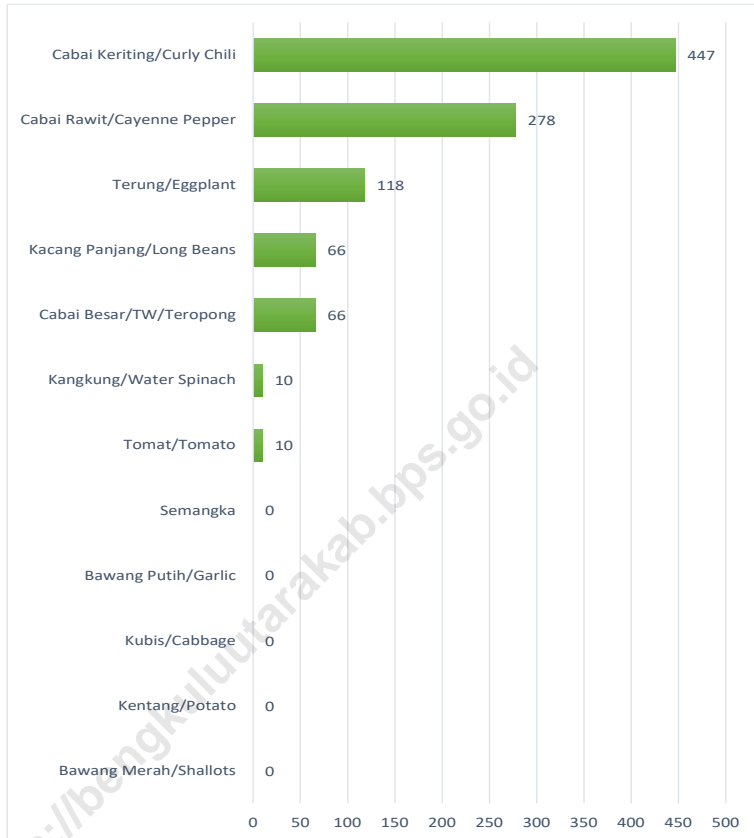
Potensi Tanaman Sayuran Semusim di Kecamatan Air Napal diantaranya Cabai, Kacang Panjang, Kangkung, dan Semangka dengan produksi komoditas yang paling tinggi adalah cabai keriting yaitu sebesar 447 kuintal. Beberapa komoditas sayuran dan buah-buahan semusim lainnya produksinya sangat kecil dan belum banyak diusahakan pada usaha pertanian di wilayah kecamatan Air Napal.

Potensi pertanian buah-buahan tahunan relatif lebih berkembang di wilayah Kecamatan Air Napal. beberapa komoditas lokal yang dihasilkan antara lain durian, jengkol, rambutan, pepaya, pisang, jeruk, dan buah-buahan lainnya.

**DESCRIPTION**

*The potential of Seasonal Vegetable Crops in Air Napal district include Chilies, Long Beans, Kangkung, and Watermelon with the highest commodity productions being curly chili, which is 447 quintals. Some commodities of vegetables and other seasonal fruits have very small production and have not been widely cultivated in agricultural businesses in the Air Napal district.*

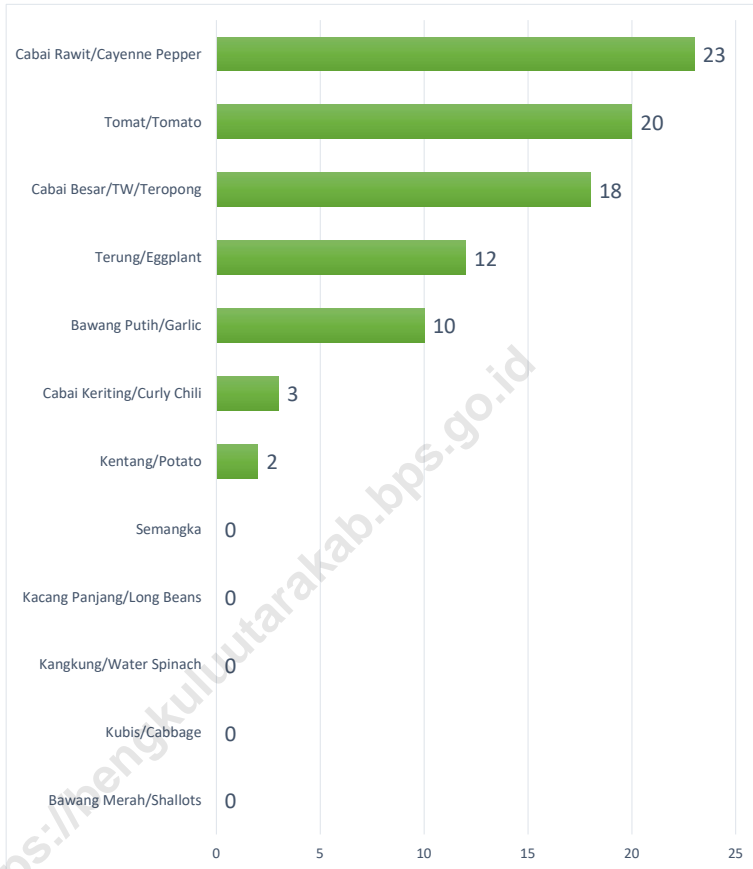
*The potential for annual fruit farming is relatively more developed in the Air Napal District area. Some local commodities produced include durian, jengkol, rambutan, papaya, banana, orange, and other fruits.*



Sumber/Source : Badan Pusat Statistik, Statistik Pertanian Hortikultura SPH-SBS/BPS-Statistics Indonesia, Agricultural Statistic for Horticulture SPH-SBS

**Gambar** 5.1  
**Figures**

**Produksi Tanaman Sayuran dan Buah-buahan Semusim Menurut Jenis Tanaman di Kecamatan Air Napal (kuintal), 2023**  
**Production of Seasonal Vegetables and Fruits by Kind of Plant in Air Napal District (quintal), 2023**



Sumber/Source : Badan Pusat Statistik, Statistik Pertanian Hortikultura SPH-SBS/BPS-Statistics Indonesia, *Agricultural Statistic for Horticulture SPH-SBS*

**Gambar**  
**Figures** 5.2

**Luas Panen Tanaman Sayuran dan Buah-buahan Semusim Menurut Jenis Tanaman di Kecamatan Air Napal (ha), 2023**  
***Harvested Area of Seasonal Vegetables and Fruits by Kind of Plant in Air Napal District (ha), 2023***

**Tabel 5.1** Luas Panen Tanaman Sayuran dan Buah-buahan Semusim Menurut Jenis Tanaman di Kecamatan Air Napal (ha), 2020–2023  
**Table** *Harvested Area of Seasonal Vegetables and Fruits by Kind of Plant in Air Napal District (ha), 2020–2023*

Jenis Tanaman <i>Kind of Plants</i>	2020	2021	2022	2023
(1)	(2)	(3)	(4)	(5)
<b>Sayuran/Vegetables:</b>				
Bawang Merah/ <i>Shallots</i>	-	-	-	-
Cabai Besar/TW/Teropong <i>Chili/Big Chili</i>	9	11	-	3
Cabai Keriting <i>Curly Chili</i>	NA	10	17	23
Cabai Rawit <i>Chili/Cayenne Pepper</i>	6	7	10	18
Kentang/ <i>Potato</i>	-	-	-	-
Kubis/ <i>Cabbage</i>	-	-	-	-
Tomat/ <i>Tomato</i>	4	1	5	10
Bawang Putih/ <i>Garlic</i>	-	-	-	-
Kacang Panjang/ <i>Long Beans</i>	5	11	11	12
Kangkung/ <i>Water Spinach</i>	6	1	6	2
Terung/ <i>Eggplant</i>	5	9	7	20
<b>Buah–buahan/Fruits:</b>				
Semangka/ <i>Watermelon</i>	4	-	7	-

Catatan/Note: ...

Sumber/Source: Badan Pusat Statistik, Statistik Pertanian Hortikultura SPH-SBS/BPS-Statistics Indonesia, *Agricultural Statistic for Horticulture SPH-SBS*

**Tabel** 5.2  
**Table**

**Produksi Tanaman Sayuran dan Buah-buahan Semusim Menurut Jenis Tanaman di Kecamatan Air Napal (kuintal), 2020–2023**  
**Production of Seasonal Vegetables and Fruits by Kind of Plant in Air Napal District (quintal), 2020–2023**

Jenis Tanaman Kind of Plants	2020	2021	2022	2023
(1)	(2)	(3)	(4)	(5)
<b>Sayuran/Vegetables:</b>				
Bawang Merah/ <i>Shallots</i>	-	-	-	-
Cabai Besar/TW/Teropong <i>Chili/Big Chili</i>	90	245	-	66
Cabai Keriting <i>Curly Chili</i>	NA	135	460	447
Cabai Rawit <i>Chili/Cayenne Pepper</i>	60	280	210	278
Kentang/ <i>Potato</i>	-	-	-	-
Kubis/ <i>Cabbage</i>	-	-	-	-
Tomat/ <i>Tomato</i>	250	80	231	10
Bawang Putih/ <i>Garlic</i>	-	-	-	-
Kacang Panjang/ <i>Long Beans</i>	63	232	310	66
Kangkung/ <i>Water Spinach</i>	180	129	178	10
Terung/ <i>Eggplant</i>	300	975	515	118
<b>Buah–buahan/Fruits:</b>				
Semangka/ <i>Watermelon</i>	320	-	410	-

Catatan/Note: ...

Sumber/Source: Badan Pusat Statistik, Statistik Pertanian Hortikultura SPH-SBS/BPS-Statistics Indonesia, *Agricultural Statistic for Horticulture SPH-SBS*

**Tabel 5.3** Luas Panen Tanaman Biofarmaka Menurut Jenis Tanaman di Kecamatan Air Napal (m<sup>2</sup>), 2020–2023  
**Table** *Harvested Area of Medicinal Plants by Kind of Plant in Air Napal District (m<sup>2</sup>), 2020–2023*

Jenis Tanaman Kind of Plants	2020	2021	2022	2023
(1)	(2)	(3)	(4)	(5)
Jahe/Ginger	10.001	4.500	3.300	-
Laos/Lengkuas/Galanga	10.001	1.500	12.400	-
Kencur/East Indian Galanga	10.001	13.000	18.820	-
Kunyit/Turmeric	10.001	5.000	7.500	-
Lempuyang/Zingiber	-	-	-	-
Temulawak/Java Turmeric	-	50	-	-

Catatan/Note: ...

Sumber/Source: Badan Pusat Statistik, Statistik Pertanian Hortikultura SPH-TBF/BPS-Statistics Indonesia, Agricultural Statistic for Horticulture SPH-TBF

**Tabel**  
**Table** 5.4

**Produksi Tanaman Biofarmaka Menurut Jenis Tanaman di  
Kecamatan Air Napal (kg), 2020–2023**  
*Production of Medicinal Plants by Kind of Plant in Air Napal  
District (kg), 2020–2023*

Jenis Tanaman Kind of Plants	2020	2021	2022	2023
(1)	(2)	(3)	(4)	(5)
Jahe/Ginger	18.002	18.300	30.700	-
Laos/Lengkuas/Galanga	54.008	10.400	33.000	-
Kencur/East Indian Galangal	12.802	7.400	42.710	-
Kunyit/Turmeric	60.006	30.000	32.750	-
Lempuyang/Zingiber	-	-	-	-
Temulawak/Java Turmeric	-	120	-	-

Catatan/Note: ...

Sumber/Source: Badan Pusat Statistik, Statistik Pertanian Hortikultura SPH-TBF/BPS-Statistics Indonesia, Agricultural Statistic for Horticulture SPH-TBF

**Tabel 5.5** Luas Panen Tanaman Hias Menurut Jenis Tanaman di Kecamatan Air Napal (m<sup>2</sup>), 2020–2023  
**Table** *Harvested Area of Ornamental Plants by Kind of Plant in Air Napal District (m<sup>2</sup>), 2020–2023*

Jenis Tanaman <i>Kind of Plants</i>	2020	2021	2022	2023
(1)	(2)	(3)	(4)	(5)
Anggrek Pot/ <i>Pot Orchid</i>	–	–	–	–
Anggrek Potong/ <i>Cut Orchid</i>	–	–	–	–
Krisan/ <i>Chrysantemum</i>	–	–	–	–
Mawar/ <i>Rose</i>	–	–	–	–
Sedap Malam/ <i>Tuberose</i>	–	–	–	–

Catatan/Note: ...

Sumber/Source: Badan Pusat Statistik, Statistik Pertanian Hortikultura SPH-TH/BPS-Statistics Indonesia, *Agricultural Statistik for Horticulture SPH-TH*



**Tabel** 5.6  
**Table**

**Produksi Tanaman Hias Menurut Jenis Tanaman di  
Kecamatan Air Napal (tangkai), 2020–2023**  
**Production of Ornamental Plants by Kind of Plant n Air  
Napal District (stalks), 2020–2023**

Jenis Tanaman Kind of Plants	2020	2021	2022	2023
(1)	(2)	(3)	(4)	(5)
Anggrek Pot/Pot Orchid	–	–	–	–
Anggrek Potong/Cut Orchid	–	–	–	–
Krisan/Chrysantemum	–	–	–	–
Mawar/Rose	–	–	–	–
Sedap Malam/Tuberose	–	–	–	–

Catatan/Note: ...

Sumber/Source: Badan Pusat Statistik, Statistik Pertanian Hortikultura SPH-TH/BPS-Statistics Indonesia, Agricultural Statistik for Horticulture SPH-TH

**Tabel**  
**Table** 5.7

**Produksi Buah-Buahan dan Sayuran Tahunan Menurut Jenis Tanaman di Kecamatan Air Napal (kuintal), 2020–2023**  
**Production of Annual Fruits and Vegetables by Kind of Plant in Air Napal District (quintal), 2020–2023**

Jenis Tanaman <i>Kind of Plants</i>	2020	2021	2022	2023
(1)	(2)	(3)	(4)	(5)
<b>Buah–Buahan/Fruits:</b>				
Mangga/ <i>Mango</i>	637	274	1 476	150
Durian/ <i>Durian</i>	166	15	122	200
Jeruk Siam/ <i>Keprok/Orange/Tangerine</i>	73	–	–	–
Pisang/ <i>Banana</i>	63	550	2 247	20
Pepaya/ <i>Papaya</i>	203	99	222	25
Salak/ <i>Snakefruit</i>	–	–	–	–
Alpukat/ <i>Avocado</i>	N/A	84	920	100
Rambutan/ <i>Rambutan</i>	135	23	–	–
Jambu Air/ <i>Water Apple</i>	334	6	848	–
<b>Sayuran/Vegetables:</b>				
Jengkol/ <i>Jengkol</i>	105	20	397	100
Petai/ <i>Twisted Cluster Bean</i>	94	27	137	45

Catatan/Note: ...

Sumber/Source: Badan Pusat Statistik, Statistik Pertanian Hortikultura SPH-BST/BPS-Statistics Indonesia, *Agricultural Statistic for Horticulture SPH-BST*

06

**PARIWISATA, TRANSPORTASI, DAN KOMUNIKASI**  
**TOURISM, TRANSPORTATION, AND COMMUNICATION**





**PENJELASAN TEKNIS****TECHNICAL NOTES**

1. Hotel adalah jenis akomodasi yang mempergunakan sebagian atau keseluruhan bangunan untuk jasa pelayanan penginapan, penyedia makanan dan minuman serta jasa lainnya (seperti restoran, binatu, dll) bagi masyarakat umum yang dikelola secara komersial dengan izin usaha sebagai hotel.
  2. Penginapan (hostel/motel/losmen/wisma) adalah jenis akomodasi yang mempergunakan sebagian atau keseluruhan bangunan untuk jasa pelayanan penginapan bagi umum, biasanya tanpa fasilitas pelayanan makan minum yang dikelola secara komersial dengan izin usaha bukan hotel. Yang dicatat mencakup hostel, motel, matel, bumi perkemahan, pondok wisata, losmen, wisma, dan sejenisnya.
  3. Pos merupakan bagian dari sistem pos yaitu sebuah metode yang digunakan untuk mengirimkan informasi atau suatu objek, di mana untuk dokumen tertulis biasanya dikirimkan dengan amplop tertutup atau berupa paket untuk benda-benda yang lain, pengirimannya mampu menjangkau seluruh wilayah di dunia.
  4. Angkutan umum adalah
1. *Hotel is a type of accommodation that uses part or all of the building for lodging services, food and beverage providers and other services (such as restaurants, laundry, etc.) for the general public which is managed commercially with a business license as a hotel.*
  2. *Lodging (hostel/motel/inn/wisma) is a type of accommodation that uses part or all of the building for lodging services for the public, usually without food and drink service facilities that are managed commercially with a non-hotel business license. Listed includes hostels, motels, matels, campgrounds, tourist lodges, inns, guesthouses, and the like.*
  3. *Post is part of the postal system, which is a method used to send information or an object, where written documents are usually sent in closed envelopes or in the form of packages for other objects, the delivery is able to reach all regions in the world.*
  4. *Public transportation is a mode of*

moda transportasi darat untuk masyarakat umum.

*land transportation for the general public.*

5. Trayek angkutan adalah lintasan/rute/jalur angkutan umum untuk pelayanan jasa angkutan orang atau orang dan barang yang mempunyai asal, tujuan, dan lintasan perjalanan yang tetap. Tidak termasuk yang hanya mengangkut barang saja.
  6. Operator layanan komunikasi telepon seluler/handphone adalah operator yang mengusahakan jaringan layanan komunikasi telepon seluler/handphone. Operator seluler ditandai adanya sinyal yang digunakan dalam telepon seluler. Masyarakat umum sering menyebutnya sebagai sinyal telepon seluler/handphone. Jika di desa/kelurahan terdapat beberapa operator seluler yang digunakan oleh masyarakat, maka isikan jumlah operator layanan komunikasi. Contoh operator seluler adalah Indosat Ooredoo (IM3, Matrix, Mentari), Telkomsel (Kartu As, Kartu Halo, Simpati, Kartu Facebook, Telkomsel LOOP, by.U), XL axiata (XL, axis), Smart Telecom (Smartfren), dan (three).
5. *A transportation route is a public transportation trajectory/route/lane for transportation services for people or persons and goods that have a fixed origin, destination, and travel trajectory. Does not include only transporting goods.*
  6. *Cellular/mobile phone communication service operator is an operator that operates a cellular/mobile phone communication service network. Cellular operators are indicated by the presence of a signal used in cell phones. The general public often refers to it as a cell phone/mobile phone signal. If in the village/kelurahan there are several cellular operators used by the community, then enter the number of communication service operators. Examples of cellular operators are Indosat Ooredoo (IM3, Matrix, Mentari), Telkomsel (Kartu As, Halo Card, Simpati, Facebook Card, Telkomsel LOOP, by.U), XL axiata (XL, axis), Smart Telecom (Smartfren), and (three).*

**ULASAN**

Secara umum belum tersedia infrastruktur yang optimal dalam hal pengembangan sektor pariwisata di Kecamatan Air Napal. Pada jasa usaha akomodasi belum tersedia sama sekali hotel maupun penginapan di wilayah kecamatan. Demikian pula akses transportasi relatif masih cukup sulit diakses.

Secara umum moda transportasi yang digunakan dalam angkutan barang dan manusia adalah dengan menggunakan moda akses transportasi darat. Di Kecamatan Air Napal terdapat angkutan umum di sebagian besar desa.

Dalam hal penyediaan infrastruktur jasa kurir juga tersedia masih sangat minim di Air Napal. Operasi jasa kurir kemungkinan dilakukan dengan kantor operasi yang tidak berada di wilayah Kecamatan Air Napal.

Dalam hal Ketersediaan infrastruktur jasa komunikasi, di Kabupaten Air Napal sinyal seluler sudah cukup baik. Dimana semua desa mendapat kualitas sinyal yang kuat.

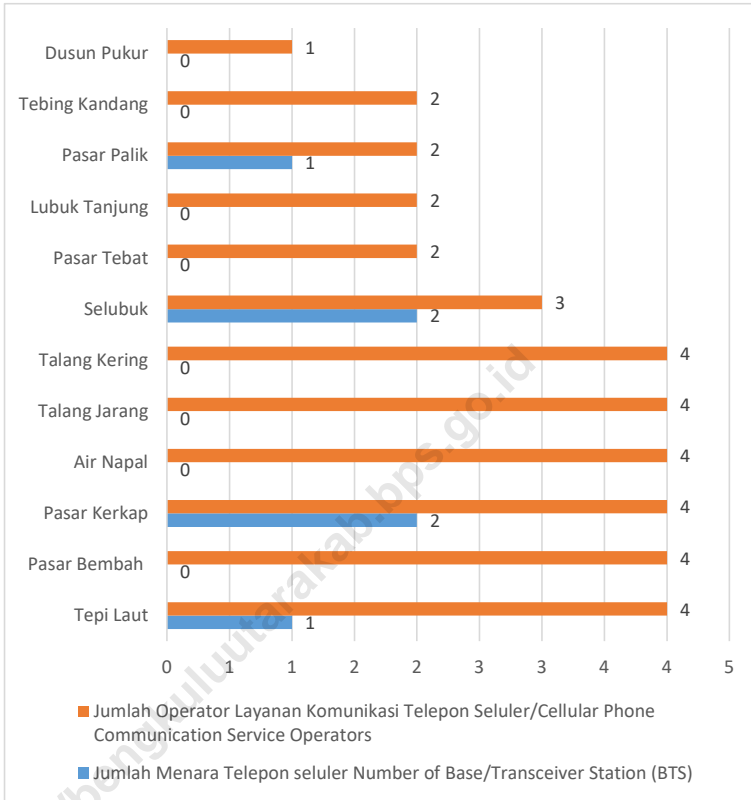
**DESCRIPTION**

*In general, there is no optimal infrastructure in terms of developing the tourism sector in Air Napal District. In accommodation business services, there are no hotels or lodging available in the district area. Likewise, transportation access is still relatively difficult to access.*

*In general, the mode of transportation used in the transportation of goods and people is to use the mode of access to land transportation. In Air Napal District there is public transportation in most villages.*

*In terms of providing infrastructure for courier services, there are still very few available in Air Napal. Courier service operations may be carried out with operations offices that are not located in the Air Napal District area.*

*In terms of the availability of communication service infrastructure, in Air Napal District the cellular signal is quite good. Where all villages get a strong signal quality.*

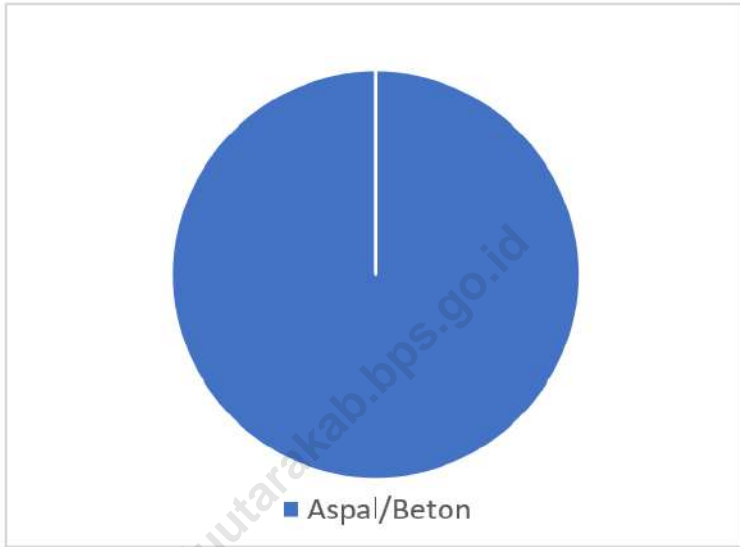


Sumber/Source : Pemerintah Daerah Kecamatan Air Napal/Air Napal District Government

**Gambar 6.1**  
**Figures**

**Jumlah Menara Telepon seluler dan Operator Layanan Komunikasi Telepon Seluler Menurut Desa/Kelurahan di Kecamatan Air Napal, 2023**  
**Number of Base Transceiver Station (BTS) and Cellular Phone Communication Service Operators by Villages/ Kelurahan in Air Napal District, 2023**





Sumber/Source : Pemerintah Daerah Kecamatan Air Napal/Air Napal District Government

**Gambar** 6.2  
**Figures**

**Jumlah Desa/Kelurahan Menurut Jenis Permukaan Jalan Terluas di Kecamatan Air Napal, 2023**  
**Number of Village/Kelurahan by Type of the Widest Road Surface in Air Napal District, 2023**

## 6.1 PARIWISATA TOURISM

**Tabel 6.1.1** Jumlah Sarana Akomodasi Menurut Desa/Kelurahan dan Jenis Akomodasi di Kecamatan Air Napal, 2023  
**Table** *Number of Accomodation Facilities by Villages/Kelurahan and Type of Accomodation in Air Napal District, 2023*

Desa/Kelurahan Village/Kelurahan	Hotel	Penginapan Inn
(1)	(2)	(3)
Tepi Laut	–	–
Pasar Bombah	–	–
Pasar Kerkap	–	–
Air Napal	–	–
Talang Jarang	–	–
Talang Kering	–	–
Selubuk	–	–
Pasar Tebat	–	–
Lubuk Tanjung	–	–
Pasar Palik	–	–
Tebing Kandang	–	–
Dusun Pukur	–	–
<b>Air Napal</b>	–	–

Catatan/Note: ...

Sumber/Source: Pemerintah Daerah Kecamatan Air Napal/Air Napal District Government

## 6.2 TRANSPORTASI TRANSPORTATION

**Tabel 6.2.1** Prasarana dan Sarana Transportasi Antardesa/Kelurahan Menurut Desa/Kelurahan di Kecamatan Air Napal, 2023  
*Inter-Villages/Kelurahan Transportation Infrastructure and Facilities by Villages/Kelurahan in Air Napal District, 2023*

Desa/Kelurahan <i>Village/Kelurahan</i>	Jenis Prasarana Transportasi <i>Type of Transportation Infrastructure</i>	Keberadaan Angkutan Umum <i>Availability of Public Transportation</i>
(1)	(2)	(3)
Tepi Laut	Darat	Ada, Tanpa Trayek Tetap
Pasar Bembah	Darat	Ada, Tanpa Trayek Tetap
Pasar Kerkap	Darat	Ada, Tanpa Trayek Tetap
Air Napal	Darat	Ada, Tanpa Trayek Tetap
Talang Jarang	Darat	Ada, Tanpa Trayek Tetap
Talang Kering	Darat	Ada, Tanpa Trayek Tetap
Selubuk	Darat	Ada, Tanpa Trayek Tetap
Pasar Tebat	Darat	Ada, Tanpa Trayek Tetap
Lubuk Tanjung	Darat	Ada, Tanpa Trayek Tetap
Pasar Palik	Darat	Ada, Tanpa Trayek Tetap
Tebing Kandang	Darat	Ada, Tanpa Trayek Tetap
Dusun Pukur	Darat	Tidak Ada Angkutan Umum

Lanjutan Tabel/*Continued Table 6.2.1*

<b>Desa/Kelurahan Village/Kelurahan</b>	<b>Jenis Permukaan Jalan Darat Terluas Type of The Widest Road Surface</b>	<b>Dapat Dilalui Kendaraan Bermotor Roda 4 atau Lebih Passable by Vehicle with 4 or more Wheels</b>
(1)	(4)	(5)
Tepi Laut	Aspal/Beton	Sepanjang Tahun
Pasar Bembah	Aspal/Beton	Sepanjang Tahun
Pasar Kerkap	Aspal/Beton	Sepanjang Tahun
Air Napal	Aspal/Beton	Sepanjang Tahun
Talang Jarang	Aspal/Beton	Sepanjang Tahun
Talang Kering	Aspal/Beton	Sepanjang Tahun
Selubuk	Aspal/Beton	Sepanjang Tahun
Pasar Tebat	Aspal/Beton	Sepanjang Tahun
Lubuk Tanjung	Aspal/Beton	Sepanjang Tahun
Pasar Palik	Aspal/Beton	Sepanjang Tahun
Tebing Kandang	Aspal/Beton	Sepanjang Tahun
Dusun Pukur	Aspal/Beton	Sepanjang Tahun

Catatan/*Note*: ...Sumber/*Source*: Pemerintah Daerah Kecamatan Air Napal/*Air Napal District Government*

### 6.3 KOMUNIKASI COMMUNICATION

**Tabel 6.2.2 Keberadaan Kantor Pos/Pos Pembantu/Rumah Pos, Pos Keliling, dan Perusahaan/Agen Jasa Ekspedisi Swasta Menurut Desa/Kelurahan di Kecamatan Air Napal, 2023**  
*Number of Post Office/Subsidiary of Post Office, Mobile Portal Service, Private Expedition Service Company by Villages/Kelurahan in Air Napal District, 2023*

Desa/Kelurahan <i>Village/Kelurahan</i>	Kantor Pos/Pos Pembantu/Rumah Pos <i>Post Office/Subsidiary of Post Office</i>	Pos Keliling <i>Mobile Portal Service</i>	Perusahaan/Agen Jasa Ekspedisi Swasta <i>Private Expedition Service Company</i>
(1)	(2)	(3)	(4)
Tepi Laut	Tidak Ada	Tidak Ada	Tidak Ada
Pasar Bembah	Tidak Ada	Tidak Ada	Tidak Ada
Pasar Kerkep	Tidak Ada	Ada	Tidak Ada
Air Napal	Tidak Ada	Ada	Tidak Ada
Talang Jarang	Tidak Ada	Tidak Ada	Tidak Ada
Talang Kering	Tidak Ada	Tidak Ada	Tidak Ada
Selubuk	Tidak Ada	Ada	Tidak Ada
Pasar Tebat	Tidak Ada	Tidak Ada	Tidak Ada
Lubuk Tanjung	Tidak Ada	Tidak Ada	Tidak Ada
Pasar Palik	Tidak Ada	Tidak Ada	Tidak Ada
Tebing Kandang	Tidak Ada	Tidak Ada	Tidak Ada
Dusun Pukur	Tidak Ada	Tidak Ada	Tidak Ada
<b>Air Napal</b>	Tidak Ada	Tidak Ada	Tidak Ada

Catatan/Note: ...

Sumber/Source: Pemerintah Daerah Kecamatan Air Napal/*Air Napal District Government*

**Tabel 6.3.1** Jumlah Menara Telepon seluler dan Operator Layanan Komunikasi Telepon Seluler Menurut Desa/Kelurahan di Kecamatan Air Napal, 2023  
**Number of Base Transceiver Station (BTS) and Cellular Phone Communication Service Operators by Villages/ Kelurahan in Air Napal District, 2023**

Desa/Kelurahan Village/Kelurahan	Jumlah Menara Telepon seluler Number of Base Transceiver Station (BTS)	Jumlah Operator Layanan Komunikasi Telepon Seluler Cellular Phone Communication Service Operators
(1)	(2)	(3)
Tepi Laut	1	4
Pasar Bembah	-	4
Pasar Kerkap	2	4
Air Napal	-	4
Talang Jarang	-	4
Talang Kering	-	4
Selubuk	2	3
Pasar Tebat	-	2
Lubuk Tanjung	-	2
Pasar Palik	1	2
Tebing Kandang	-	2
Dusun Pukur	-	1
<b>Air Napal</b>	<b>6</b>	<b>4</b>

Catatan/Note: ...

Sumber/Source: Pemerintah Daerah Kecamatan Air Napal/Air Napal District Government

**Tabel**  
**Table** 6.3.2

**Kekuatan Sinyal Telepon Seluler dan Jenis Sinyal Internet  
Telepon Seluler Menurut Desa/Kelurahan di Kecamatan  
Air Napal, 2023**  
*The Strenght of Cellular Phone Signal by Villages/Kelurahan  
in Air Napal District, 2023*

<b>Desa/Kelurahan</b> <i>Village/Kelurahan</i>	<b>Kekuatan Sinyal Telepon Seluler</b> <i>The Strenght of Cellular Phone Signal</i>	<b>Jenis Sinyal Internet Telepon Seluler</b> <i>Type of Cellular Phone Signal</i>
(1)	(2)	(3)
Tepi Laut	KUAT	4G/LTE
Pasar Bembah	KUAT	4G/LTE
Pasar Kerkap	KUAT	4G/LTE
Air Napal	KUAT	4G/LTE
Talang Jarang	KUAT	4G/LTE
Talang Kering	KUAT	4G/LTE
Selubuk	KUAT	4G/LTE
Pasar Tebat	KUAT	4G/LTE
Lubuk Tanjung	KUAT	4G/LTE
Pasar Palik	KUAT	4G/LTE
Tebing Kandang	KUAT	4G/LTE
Dusun Pukur	KUAT	4G/LTE
<b>Air Napal</b>	<b>KUAT</b>	<b>4G/LTE</b>

Catatan/Note: ...

Sumber/Source: Pemerintah Daerah Kecamatan Air Napal/*Air Napal District Government*

<https://bengkuluutarakab.bps.go.id>



07

**PERBANKAN, KOPERASI, DAN PERDAGANGAN**  
**BANKING, COOPERATIVE, AND TRADE**

**BANK**





**PENJELASAN TEKNIS**

1. Bank Umum adalah bank yang dapat memberikan jasa dalam proses pembayaran. Usaha dari bank umum adalah menghimpun dana masyarakat dalam bentuk giro, deposito berjangka, sertifikat deposito dan tabungan serta menyalurkan kredit. Bank umum mencakup bank umum pemerintah maupun swasta.
2. Bank Perkreditan Rakyat (BPR) adalah bank yang menerima simpanan dalam bentuk deposito berjangka, tabungan, atau bentuk lain yang disamakan dengan itu, menyalurkan dana dalam bentuk kredit kepada masyarakat yang membutuhkan. BPR dapat menempatkan dananya dalam bentuk Sertifikat BI (SBI), deposito berjangka, atau tabungan pada bank lain.
3. Koperasi Unit Desa (KUD) adalah suatu organisasi ekonomi yang bersifat sosial merupakan wadah bagi pengembangan berbagai kegiatan ekonomi masyarakat perdesaan yang diselenggarakan oleh dan untuk masyarakat itu sendiri.
4. Koperasi Industri Kecil dan Kerajinan Rakyat (Kopinkra) merupakan koperasi yang beranggotakan industri-industri kecil dan kerajinan rakyat yang

**TECHNICAL NOTES**

1. *Commercial Banks are banks that can provide services in the payment process. The business of commercial banks is to collect public funds in the form of demand deposits, time deposits, certificates of deposit and savings and to channel credit. Commercial banks include government and private commercial banks.*
2. *Bank Perkreditan Rakyat (BPR) are banks that accept deposits in the form of time deposits, savings accounts, or other equivalent forms, channeling funds in the form of credit to people in need. BPRs can place their funds in the form of BI Certificates (SBI), time deposits, or savings accounts with other banks.*
3. *Koperasi Unit Desa (KUD) is an economic organization that is social in nature as a forum for the development of various economic activities of rural communities organized by and for the community itself.*
4. *Koperasi Industri Kecil dan Kerajinan Rakyat (Kopinkra) is a cooperative consisting of small industries and people's handicrafts in the village/kelurahan area.*

ada di wilayah desa/kelurahan.

- |                                                                                                                                                                                                                                                                                                                                   |                                                                                                                                                                                                                                                                                                   |
|-----------------------------------------------------------------------------------------------------------------------------------------------------------------------------------------------------------------------------------------------------------------------------------------------------------------------------------|---------------------------------------------------------------------------------------------------------------------------------------------------------------------------------------------------------------------------------------------------------------------------------------------------|
| <p>5. Koperasi Simpan Pinjam (Kospin) adalah koperasi yang bergerak di bidang simpanan dan pinjaman.</p>                                                                                                                                                                                                                          | <p>5. <i>Savings and Loans Cooperative (Kospin) is a cooperative that is engaged in savings and loans.</i></p>                                                                                                                                                                                    |
| <p>6. Koperasi lainnya, seperti koperasi serbaguna dan koperasi konsumsi.</p>                                                                                                                                                                                                                                                     | <p>6. <i>Other cooperatives, such as multipurpose cooperatives and consumption cooperatives.</i></p>                                                                                                                                                                                              |
| <p>7. Kelompok pertokoan adalah sejumlah toko yang terdiri dari minimal 10 toko dan mengelompok dalam satu lokasi. Dalam satu kelompok pertokoan, jumlah bangunan fisiknya dapat lebih dari satu.</p>                                                                                                                             | <p>7. <i>A shopping group is a number of stores consisting of a minimum of 10 stores and clustered in one location. In one shopping group, the number of physical buildings can be more than one.</i></p>                                                                                         |
| <p>8. Pasar adalah tempat pertemuan antara penjual dan pembeli barang dan jasa. Pasar dapat menggunakan bangunan yang bersifat permanen atau semi permanen ataupun tanpa bangunan. Barang yang diperjualbelikan di dalam pasar dapat terdiri dari banyak komoditas (campuran) ataupun secara khusus suatu komoditas tertentu.</p> | <p>8. <i>The market is a meeting place between sellers and buyers of goods and services. Markets can use buildings that are permanent or semi-permanent or without buildings. Goods traded in the market can consist of many commodities (mixture) or specifically a particular commodity</i></p> |

**ULASAN**

Infrastruktur lembaga keuangan untuk menunjang perekonomian di wilayah Kecamatan Air Napal sudah cukup baik. Sudah terdapat Bank yang beroperasi di wilayah ini.

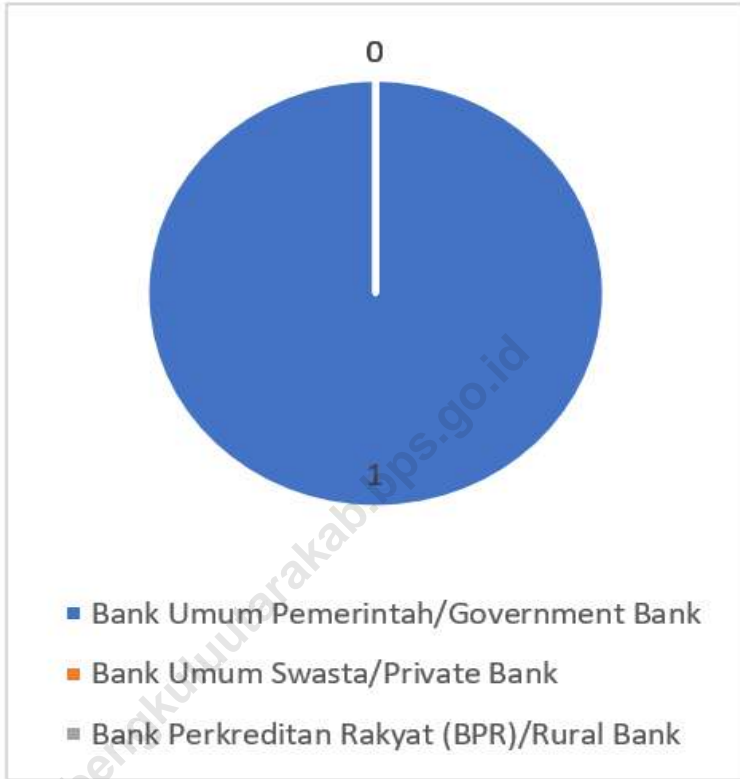
Untuk sarana prasarana pasar dan pusat aktivitas perdagangan lainnya telah tersedia sebagai tempat masyarakat untuk melakukan transaksi barang dan jasa adapun infrastruktur yang tersedia antara lain pasar dengan bangunan semi permanen sebanyak dua pasar.

**DESCRIPTION**

*The infrastructure of financial institutions to support the economy in the Air Napal District is quite good. There are already banks operating in this area.*

*For market infrastructure facilities and other trading activity centers are available as a place for the community to carry out transactions of goods and services. The available infrastructure includes markets with semi-permanent buildings as many as two market.*

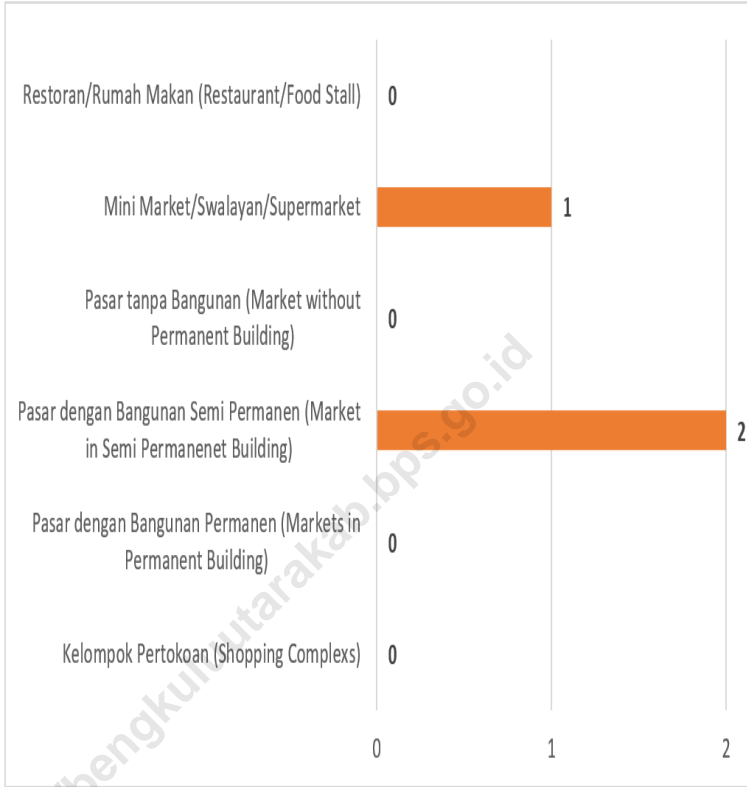
<https://bengkuluutarakab.bps.go.id>



Sumber/Source : Pemerintah Daerah Kecamatan Air Napal/Air Napal District Government

**Gambar** 7.1  
**Figures**

**Banyaknya Sarana Lembaga Keuangan Bank Menurut Jenis Bank di Kecamatan Air Napal, 2023**  
**Number of Bank by Type of Bank in Air Napal District, 2023**



Sumber/Source : Pemerintah Daerah Kecamatan Air Napal/Air Napal District Government

**Gambar** 7.2  
**Figures**

**Banyaknya Sarana Perdagangan Menurut Jenis Sarana Perdagangan di Kecamatan Air Napal, 2023**  
**Number of Trade Facilities by Type of Trade Facilities in Air Napal District, 2023**

**Tabel** 7.1  
**Table**

**Banyaknya Sarana Lembaga Keuangan Bank Menurut Desa/Kelurahan dan Jenis Bank di Kecamatan Air Napal, 2023**  
**Number of Bank by Villages/Kelurahan and Type of Bank in Air Napal District, 2023**

Desa/Kelurahan Village/Kelurahan	Bank Umum Pemerintah Government Bank	Bank Umum Swasta Private Bank	Bank Perkreditan Rakyat (BPR) Rural Bank
(1)	(2)	(3)	(4)
Tepi Laut	–	–	–
Pasar Bombah	–	–	–
Pasar Kerkap	1	–	–
Air Napal	–	–	–
Talang Jarang	–	–	–
Talang Kering	–	–	–
Selubuk	–	–	–
Pasar Tebat	–	–	–
Lubuk Tanjung	–	–	–
Pasar Palik	–	–	–
Tebing Kandang	–	–	–
Dusun Pukur	–	–	–
<b>Air Napal</b>	<b>1</b>	<b>–</b>	<b>–</b>

Catatan/Note: ..

Sumber/Source: Pemerintah Daerah Kecamatan Air Napal/Air Napal District Government



**Tabel** 7.2  
**Table**

**Banyaknya Koperasi Aktif Menurut Menurut Desa/  
Kelurahan dan Jenis Koperasi di Kecamatan Air Napal,  
2023**  
*Number of Cooperative by Villages/Kelurahan and Type of  
Cooperative in Air Napal District, 2023*

<b>Desa/Kelurahan</b> <i>Village/Kelurahan</i>	<b>Koperasi Unit Desa (KUD)</b> <i>Village Cooperative Unit</i>	<b>Koperasi Industri Kecil dan Kerajinan Rakyat (Kopinkra)</b> <i>Small Industry and Citizen Handicraft Cooperative</i>
(1)	(2)	(3)
Tepi Laut	–	1
Pasar Bembah	–	–
Pasar Kerkap	–	–
Air Napal	–	–
Talang Jarang	–	–
Talang Kering	–	–
Selubuk	–	–
Pasar Tebat	1	–
Lubuk Tanjung	–	–
Pasar Palik	–	–
Tebing Kandang	–	–
Dusun Pukur	–	–
<b>Air Napal</b>	<b>1</b>	<b>1</b>

Lanjutan Tabel/*Continued Table 7.2*

<b>Desa/Kelurahan Village/Kelurahan</b>	<b>Koperasi Simpan Pinjam (Kospin) Savings and Loan Cooperative</b>	<b>Koperasi Lainnya Other Cooperative</b>
(1)	(4)	(5)
Tepi Laut	–	–
Pasar Bembah	–	–
Pasar Kerkap	–	–
Air Napal	1	–
Talang Jarang	–	–
Talang Kering	–	–
Selubuk	–	–
Pasar Tebat	–	–
Lubuk Tanjung	–	–
Pasar Palik	–	–
Tebing Kandang	–	–
Dusun Pukur	–	–
<b>Air Napal</b>	<b>1</b>	<b>–</b>

Catatan/Note: ...

Sumber/Source: Pemerintah Daerah Kecamatan Air Napal/*Air Napal District Government*

**Tabel** 7.3  
**Table**

**Banyaknya Sarana Perdagangan Menurut Desa/Kelurahan dan Jenis Sarana Perdagangan di Kecamatan Air Napal, 2023**  
**Number of Trade Facilities by Villages/Kelurahan and Type of Trade Facilities in Air Napal District, 2023**

Desa/Kelurahan <i>Village/Kelurahan</i>	Kelompok Pertokoan <i>Shopping Complexs</i>	Pasar dengan Bangunan Permanen <i>Markets in Permanent Building</i>	Pasar dengan Bangunan Semi Permanen <i>Market in Semi Permanent Building</i>
(1)	(2)	(3)	(4)
Tepi Laut	-	-	-
Pasar Bombah	-	-	-
Pasar Kerkap	-	-	1
Air Napal	-	-	-
Talang Jarang	-	-	-
Talang Kering	-	-	-
Selubuk	-	-	-
Pasar Tebat	-	-	-
Lubuk Tanjung	-	-	1
Pasar Palik	-	-	-
Tebing Kandang	-	-	-
Dusun Pukur	-	-	-
<b>Air Napal</b>	-	-	<b>2</b>

Lanjutan Tabel/*Continued Table 7.3*

<b>Desa/Kelurahan Village/Kelurahan</b>	<b>Pasar tanpa Bangunan Market without Permanent Building</b>	<b>Mini Market/ Swalayan/ Supermarket Mini Market/Swalayan/ Supermarket</b>	<b>Restoran/ Rumah Makan Restaurant/ Food Stall</b>
(1)	(5)	(6)	(7)
Tepi Laut	-	-	-
Pasar Bembah	-	-	-
Pasar Kerkap	-	1	-
Air Napal	-	-	-
Talang Jarang	-	-	-
Talang Kering	-	-	-
Selubuk	-	-	-
Pasar Tebat	-	-	-
Lubuk Tanjung	-	-	-
Pasar Palik	-	-	-
Tebing Kandang	-	-	-
Dusun Pukur	-	-	-
<b>Air Napal</b>	-	1	-

Catatan/Note: ...

Sumber/Source: Pemerintah Daerah Kecamatan Air Napal/Air Napal District Government

**DAFTAR PUSTAKA/BIBLIOGRAPHY**

- Direktorat Jenderal Hortikultura & Badan Pusat Statistik. 2022. *Pedoman Statistik Pertanian Hortikultura (SPH)*. Jakarta: Kementerian Pertanian.
- Direktorat Statistik Ketahanan Sosial. 2021. *Buku 3: Konsep dan Definisi Podes 2021*. Jakarta: Badan Pusat Statistik.

<https://bengkuluutarakab.bps.go.id>





**ST 2023**  
SENSUS PERTANIAN

**BerAKHLAK**  
Berorientasi Pelayanan, Akuntabel, Kompeten,  
Ramah, dan Berintegritas

**#bangga  
melayani  
bangsa**

# DATA

## MENCERDASKAN BANGSA

*Enlighten The Nation*



**BADAN PUSAT STATISTIK  
KABUPATEN BENGKULU UTARA  
BPS-STATISTICS BENGKULU UTARA REGENCY**

Jl. Prof M Yamin, SH, Kota Arga Makmur, Bengkulu Utara  
Telp: (0737) 521016, Fax: (0736) 521016  
Homepage: <https://bengkuluutarakab.bps.go.id>  
Email: [bps1703@bps.go.id](mailto:bps1703@bps.go.id)

