

# Kecamatan PAYAKUMBUH BARAT DALAM ANGKA

*Payakumbuh Barat  
Subdistrict in Figures*

# 2023

KANTOR GAMAT  
PAYAKUMBUH BARAT



**BADAN PUSAT STATISTIK  
KOTA PAYAKUMBUH**

*BPS - Statistics of Payakumbuh Municipality*

# Kecamatan PAYAKUMBUH BARAT DALAM ANGKA

*Payakumbuh Barat Subdistrict*

# 2023

<http://payakumbuhkota.bps.go.id>



KANTOR CAMAT  
PAYAKUMBUH BARAT

**Kecamatan PAYAKUMBUH BARAT DALAM ANGKA**  
***Payakumbuh Barat Subdistrict in Figures***  
**2023**

**ISSN :**

**No. Publikasi/Publication Number :** 13760.2314

**Katalog /Catalog :** 1102001.1376011

**Ukuran Buku/Book Size :** 14,8 cm x 21 cm

**Jumlah Halaman/Number of Pages :** xxviii + 173 hal/pages

**Naskah/Manuscript :**

**BPS Kota Payakumbuh**

*BPS-Statistics of Payakumbuh Municipality*

**Penyunting/Editor :**

**BPS Kota Payakumbuh**

*BPS-Statistics of Payakumbuh Municipality*

**Gambar Kover/Cover Design:**

*BPS Kota Payakumbuh*

*BPS-Statistics of Payakumbuh Municipalit*

**Ilustrasi Kover/Cover Illustration:**

**Kantor Kecamatan Payakumbuh Barat**

*Payakumbuh Barat Subdistrict Office*

**Diterbitkan oleh/Published by:**

**©BPS Kota Payakumbuh/BPS-Statistics of Payakumbuh Municipality**

**Dicetak oleh/Printed by:**

CV. Graphic Dwipa

**Dilarang mengumumkan, mendistribusikan, mengomunikasikan, dan/atau mengandakan sebagian atau seluruh isi buku ini untuk tujuan komersil tanpa izin tertulis dari Badan Pusat Statistik Kota Payakumbuh (UU No. 28 Tahun 2014 Tentang Hak Cipta Pasal 43 huruf b)**

*Prohibited to announce, distribute, communicate, and/or copy part or all of this book for commercial purpose without permission from BPS-Statistics of Payakumbuh Municipality (Law No. 28 Year 2014 About Copyright Article 43 letter b)*

## **TIM PENYUSUN/TEAM MEMBERS**

### **Pengarah/Director**

Dessi Febriyanti, MA

### **Penanggung Jawab/Persons in Charge**

Rizki Andrian, S.Stat

### **Penyunting/Editors**

Afrizal, SE

Ir. Erman

### **Pengolah Data dan Penulis Naskah/Data Processing and Authors**

Rizki Andrian, S.Stat

### **Penata Letak/Layout Designers**

Rizki Andrian, S.Stat

### **Disain Infografis/Infographic Designers**

Yollanda Alvis, S.ST, M.SE

<https://payakumbuhkebpsp20.id>



## **KONTRIBUTOR DATA/DATA CONTRIBUTORS**

1. Kementerian Agama/*Ministry of Religious Affair*
2. Dinas Pendidikan Kota Payakumbuh/ *Education Authorities of Payakumbuh Municipality*
3. Badan Pusat Statistik/*BPS-Statistics Indonesia*
4. Dinas Pekerjaan Umum dan Penataan Ruang Kota Payakumbuh/*Public Work and Spatial Planning Agency of Payakumbuh Municipality Municipality*
5. Dinas Pertanian Kota Payakumbuh/*Agriculture Department of Payakumbuh Municipality*
6. Sekretariat KPU Kota Payakumbuh/ *Regional Electing Commitee of Payakumbuh Municipality*
7. Dinas Kesehatan Kota Payakumbuh / *Public Health Offi of Payakumbuh Municipality*
8. Dinas Pemberdayaan Perempuan, Perlindungan Anak, Pengendalian Penduduk, dan Keluarga Berencana Kecamatan Payakumbuh Selatan/ *Office of Women's Empowerment, Child Protection, Control Population and Family Planning Payakumbuh Selatan Subdistrict*
9. Pengadilan Agama Kota Payakumbuh/*Religious Court of Payakumbuh Municipality*
10. Badan Narkotika Nasional Kota Payakumbuh/*National Drugs Board of Payakumbuh Municipality*
11. Dinas Sosial Kota Payakumbuh/*Social Service of Payakumbuh Municipality*
12. Dinas Kependudukan dan Capil Kota Payakumbuh/*Population and Civil Devision Offi of Payakumbuh Municipality*
13. PT. PLN Cabang Kota Payakumbuh / *PT. PLN (Persero) Branch of Payakumbuh*
14. PDAM Kota Payakumbuh / *PDAM of Payakumbuh Municipality*
15. Dinas Pariwisata, Pemuda dan Olahraga Kota Payakumbuh / *Tourism, Youth and Sport Offi of Payakumbuh Municipality*
16. Kantor Camat Payakumbuh Barat/*Payakumbuh Barat Subdistrict Office*









**KEPALA BPS KOTA PAYAKUMBUH**  
**CHIEF STATISTICIAN OF PAYAKUMBUH MUNICIPALITY**



**DESSI FEBRIYANTI, MA**





## KATA PENGANTAR

Penerbitan Kecamatan Payakumbuh Barat Dalam Angka 2023 merupakan publikasi tahunan yang diterbitkan oleh BPS Kota Payakumbuh untuk memenuhi kebutuhan data-data pembangunan. Publikasi ini memuat data/informasi statistik tentang hasil-hasil pembangunan di wilayah Kota Payakumbuh selama tahun 2022, yang dapat dijadikan sebagai salah satu indikator dalam mengevaluasi pembangunan.

Data yang disajikan dalam publikasi ini terdiri dari data sekunder yang bersumber dari berbagai instansi pemerintah maupun swasta dan data primer yang berasal dari hasil sensus/survei yang dilakukan BPS Kota Payakumbuh. Publikasi ini dapat terwujud berkat kerja sama dan bantuan dari berbagai pihak baik instansi pemerintah maupun swasta. Kepada semua pihak yang telah memberikan bantuan disampaikan penghargaan dan terima kasih yang sebesar-besarnya.

Walaupun publikasi ini telah disiapkan sebaik-baiknya, namun tidak tertutup kemungkinan ditemui masih ada kekurangan dan kesalahan. Untuk perbaikan publikasi ini, tanggapan dan saran yang bersifat konstruktif dari para pengguna sangat diharapkan.

Payakumbuh, September 2023  
Kepala Badan Pusat Statistik  
Kota Payakumbuh

**DESSI FEBRIYANTI, MA**



## **PREFACE**

*Payakumbuh Barat Subdistrict in Figures 2023 is the annual publication published by BPS Kota Payakumbuh to meet the needs of development data. This publication contains statistical data / information on development outcomes in the Payakumbuh Municipality area during 2022, which can be used as an indicator in evaluating development.*

*The data presented in this publication consists of secondary data sourced from government agencies, private and primary data derived from the results of a census / survey conducted by BPS-Statistics of Payakumbuh Municipality. This publication was made possible thanks to the cooperation and assistance of various parties, both government and private agencies. To all those who have provided assistance, a big appreciation and gratitude is given.*

*Although this publication has been prepared as well as possible, it is also possible that there are still deficiencies and errors. To improve this publication, constructive responses and suggestions from users are expected.*

*Payakumbuh, September 2023*  
Chief Statistician of  
Payakumbuh Municipality

**DESSI FEBRIYANTI, MA**

## DAFTAR ISI/CONTENTS

	Halaman <i>Page</i>
Kata Pengantar/ <i>Preface</i> .....	xii
Daftar Isi/ <i>Contents</i> .....	xiii
Daftar Tabel/ <i>List of Tables</i> .....	xv
Daftar Gambar/ <i>List of Figures</i> .....	xxi
Penjelasan Umum/ <i>Explanatory Notes</i> .....	xxiv
Daftar Singkatan/ <i>List of Abbreviation</i> .....	xxvi
1. Keadaan Geografi/ <i>Geography Condition</i> .....	1
2. Pemerintahan/ <i>Government</i> .....	17
3. Penduduk/ <i>Population</i> .....	53
4. Sosial dan Kesejahteraan Rakyat/ <i>Social and Welfare</i> .....	69
5. Pertanian/ <i>Agriculture</i> .....	129
6. Transportasi, dan Koperasi/ <i>Transportation, and Cooperation</i> .....	163



## DAFTAR TABEL/LIST OF TABLES

	Halaman Page
<b>1. KEADAAN GEOGRAFI / GEOGRAPHIC CONDITION</b>	
1.1 Luas Daerah (km <sup>2</sup> ) Menurut Kelurahan di Kecamatan Payakumbuh Barat 2022 <i>Total Area (km<sup>2</sup>) by Kelurahan in Payakumbuh Barat Subdistrict, 2022</i> .....	7
1.2 Jarak ke Ibukota Kecamatan dan Ibukota Kota Menurut Kelurahan di Kecamatan Payakumbuh Barat (km), 2022 <i>Distance to the Subdistrict Capital and Municipal Capital by Kelurahan in Payakumbuh Barat Subdistrict (km), 2022</i> .....	9
1.3 Letak Geografis Kecamatan Payakumbuh Barat,2022 <i>Location of Geography in Payakumbuh Barat Subdistrict, 2022</i> .....	11
1.4 Nama, Luas (Km) dan Kode Pos Kelurahan di Kecamatan Pakumbuh Barat, 2022 <i>Name, Area (Km) dan Zip Code of Village in Payakumbuh Barat Subdistrict , 2022</i> .....	12
1.5 Luas Penggunaan Lahan di Kecamatan Payakumbuh Barat (Ha) ,2022 <i>Land Area in Payakumbuh Barat Subdistrict (Ha), 2022</i> .....	14
1.6 Nama dan Tinggi Bukit (m) di Kecamatan Payakumbuh Barat <i>Hills in Payakumbuh Barat Subdistrict</i> .....	15
1.7 Nama Sungai dan Kelurahan yang Dilalui di Kecamatan Payakumbuh Barat <i>Rivers Name and Kelurahan Get Through in Payakumbuh Barat Subdistrict</i> .....	16
<b>2. PEMERINTAHAN /GOVERMENT</b>	
<b>2.1 WILAYAH ADMINISTRATIF ADMINISTRATIVE AREA</b>	
2.1.1 Jumlah Rukun Warga (RW) dan Rukun Tetangga (RT) Menurut Kelurahan di Kecamatan Payakumbuh Barat, 2022	



	<i>Number of Hamlet (RW) and Neighborhood (RT) by Kelurahan in Payakumbuh Barat Subdistrict, 2022</i> .....	23
2.1.2	Jumlah Pembagian Wilayah Administrasi dan Luas Daerah di Kecamatan Payakumbuh Barat, 2022 <i>Division of Administrative Area in Payakumbuh Barat Subdistrict, 2022</i> .....	25
2.1.3	Status Daerah (Kota/Desa) Menurut Kelurahan di Kecamatan Payakumbuh Barat, 2022 <i>Area Status (Urban/Rural) by Kelurahan in Payakumbuh Barat Subdistrict, 2022</i> .....	26
<b>2.2</b>	<b>SUMBER DAYA MANUSIA</b> <b>HUMAN RESOURCES</b>	
2.2.1	Jumlah Pegawai Negeri Sipil Menurut Jenis Kelamin di Kantor Kecamatan Payakumbuh Barat, 2022 <i>Number of Civil Servants by Sex in Payakumbuh Barat Subdistrict Office, 2022</i> .....	28
2.2.2	Jumlah Pegawai Negeri Sipil Menurut Kelurahan dan Jenis Kelamin se- Kecamatan Payakumbuh Barat, 2022 <i>Number of Civil Servants by Kelurahan and Sex in Payakumbuh Barat Subdistrict, 2022</i> .....	29
2.2.3	Jumlah Pegawai Negeri Sipil Menurut Tingkat Pendidikan dan Jenis Kelamin di Kantor Kecamatan Payakumbuh Barat, 2022 <i>Number of Civil Servants by Educational Level and Sex in Payakumbuh Barat Subdistrict Office, 2022</i> .....	31
2.2.4	Jumlah Pegawai Negeri Sipil Menurut Kelurahan dan Tingkat Pendidikan se- Kecamatan Payakumbuh Barat, 2022 <i>Number of Civil Servants by Kelurahan and Educational Level in Payakumbuh Barat Subdistrict, 2022</i> .....	32
2.2.5	Jumlah Pegawai Negeri Sipil Menurut Golongan di Kantor Kecamatan Payakumbuh Barat, 2022 <i>Number of Civil Servants by Groups in Payakumbuh Barat Subdistrict Office, 2022</i> .....	34
2.2.6	Jumlah Pegawai Negeri Sipil Menurut Kelurahan dan Golongan se- Kecamatan Payakumbuh Barat, 2022 <i>Number of Civil Servants by Kelurahan and Groups in Payakumbuh Barat Subdistrict, 2022</i> .....	35

2.2.7	Jumlah Pegawai Negeri Sipil Menurut Jabatan Struktural di Kantor Kecamatan Payakumbuh Barat, 2022 <i>Number of Civil Servants by Structural Occupation in Payakumbuh Barat Subdistrict Office, 2022 .....</i>	37
2.2.8	Jumlah Pegawai Negeri Sipil Menurut Jabatan Struktural se - Kecamatan Payakumbuh Barat, 2022 <i>Number of Civil Servants by Structural Occupation in Payakumbuh Barat Subdistrict, 2022 .....</i>	38
2.2.9	Nama Lurah Menurut Kelurahan di Kecamatan Payakumbuh Barat, 2022 <i>Lurah Names by Kelurahan in Payakumbuh Barat Subdistrict, 2022 ...</i>	40
2.2.10	Alamat Kantor/Dinas Jawatan Tingkat Kecamatan di Kecamatan Payakumbuh Barat, 2022 <i>Subdistrict Office Address in Payakumbuh Barat Subdistrict, 2022 .....</i>	42
2.2.11	Alamat Kantor/Dinas Jawatan Tingkat II di Kecamatan Payakumbuh Barat, 2022 <i>Municipality Office Address in Payakumbuh Barat Subdistrict, 2022 ..</i>	43
2.2.12	Jumlah Pemilih pada Pemilu Legislatif 2019, Pilpres 2019, Pilgub 2020 dan Pilwakot 2017 Menurut Kelurahan di Kecamatan Payakumbuh Barat <i>Number of Voters Legislative Elections 2019, Presidential Election 2019, Governor Election 2020 and Mayor Election 2017 by Kelurahan in Payakumbuh Barat Subdistrict.....</i>	44
2.2.13	Jumlah PPS dan TPS pada Pemilu Legislatif dan Pilpres Menurut Kelurahan di Kecamatan Payakumbuh Barat, 2019 <i>The Number of Election Place and Organization Legislative and President Election by Kelurahan in Payakumbuh Barat Subdistrict, 2019 .....</i>	46
2.2.14	Jumlah PPS dan TPS pada Pilgub dan Pilwakot Menurut Kelurahan di Kecamatan Payakumbuh Barat, 2020 dan 2017 <i>The Number of Election Place and Organization by Kelurahan in Governor and Mayor Election in Payakumbuh Barat Subdistrict, 2020 and 2017.....</i>	48
2.2.15	Jumlah Suara Hasil Pemilu Pilpres di Kecamatan Payakumbuh Barat, 2019 <i>President Election Result in Payakumbuh Barat Subdistrict, 2019... 50</i>	50

2.2.16	Jumlah Suara Hasil Pemilihan Gubernur dan Wakil Gubernur di Kecamatan Payakumbuh Barat, 2020 <i>The Result of Governor Election in Payakumbuh Barat Subdistrict, 2020</i>	51
2.2.17	Jumlah Suara Hasil Pemilu Walikota dan Wakil Walikota di Kecamatan Payakumbuh Barat, 2017 <i>The Result of Mayor Election in Payakumbuh Barat Subdistrict, 2017.</i>	52
<b>3.</b>	<b>PENDUDUK / POPULATION</b>	
3.1	Penduduk, Distribusi Persentase Penduduk, Kepadatan Penduduk, Rasio Jenis Kelamin Penduduk Menurut Kelurahan di Kecamatan Payakumbuh Barat, 2022 <i>Population, Percentage Distribution of Population, Population Density, and Population Sex Ratio by Kelurahan in Payakumbuh Barat Subdistrict, 2022</i> .....	61
3.2	Jumlah Penduduk Menurut Kelompok Umur dan Jenis Kelamin di Kecamatan Payakumbuh Barat, 2022 <i>Population by Age Groups and Sex in Payakumbuh Barat Subdistrict, 2022</i> .....	65
3.3	Jumlah Keluarga Menurut Kelurahan di Kecamatan Payakumbuh Barat, 2022 <i>Number of Family by Kelurahan in Payakumbuh Barat Subdistrict, 2022</i> .....	66
<b>4.</b>	<b>SOSIAL DAN KESEJAHTERAAN RAKYAT/ SOCIAL AND WELFARE</b>	
<b>4.1</b>	<b>PENDIDIKAN EDUCATION</b>	
4.1.1	Banyaknya Kelurahan yang Memiliki Fasilitas Sekolah Menurut Tingkat Pendidikan di Payakumbuh Barat 2020–2022 <i>Number of Kelurahan Having Educational Facilities by Educational Level in Payakumbuh Selatan Subdistrict, 2020–2022</i> .....	82
4.1.2	Jumlah Sekolah Menurut Tingkat Pendidikan di Kecamatan Payakumbuh Barat, 2020/2021 dan 2021/2022 <i>Number of Schools by Level of Education in Payakumbuh Barat Subdistrict, 2020/2021 and 2021/2022</i> .....	83

4.1.3	Jumlah Guru Menurut Tingkat Pendidikan di Kecamatan Payakumbuh Barat, 2020/2021 dan 2021/2022 <i>Number of Teachers by Level of Education in Payakumbuh Barat Subdistrict, 2020/2021 and 2021/2022.....</i>	84
4.1.4	Jumlah Murid Menurut Tingkat Pendidikan di Kecamatan Payakumbuh Barat, 2020/2021 dan 2021/2022 <i>Number of Pupils by Level of Education in Payakumbuh Barat Subdistrict, 2020/2021 and 2021/2022.....</i>	85
4.1.5	Banyaknya Kelurahan Menurut Kemudahan Untuk Mencapai Sarana Pendidikan Terdekat di Kecamatan Payakumbuh Barat 2022 <i>Number of Kelurahan by Convenience access by Kelurahan in Payakumbuh Barat Subdistrict, 2022.....</i>	86
4.1.6	Jumlah Anak Didik Sekolah Luar Biasa (SLB) di Kecamatan Payakumbuh Barat, 2022 <i>Number of Student Extraordinary School by Kelurahan in Payakumbuh Barat Subdistrict, 2022.....</i>	87
4.1.7	Jumlah Tempat Kursus/Lembaga dan tenaga Pengajar Pada Kursus Diklusemas di Kecamatan Payakumbuh Barat, 2022 <i>Number of Place Association and Tutor at Diklusemas Course in Payakumbuh Barat Subdistrict, 2022.....</i>	88
4.1.8	Jumlah Guru Agama Negeri dan Honor Menurut Tingkat Pendidikan di Kecamatan Payakumbuh Barat, 2022 <i>Number Government Religion Teachers, and Private Teachers and by Level of Education in Payakumbuh Barat Subdistrict, 2022.....</i>	89
4.1.9	Jumlah Sekolah, Guru dan Murid pada TPQ/TPSQ di Kecamatan Payakumbuh Barat, 2020-2022 <i>Number of School, Teachers and Students at TPQ/TPSQ in Payakumbuh Barat Subdistrict, 2020-2022.....</i>	90
4.1.10	Jumlah Sekolah, Guru dan Murid pada MDTA di Kecamatan Payakumbuh Barat, 2020-2022 <i>Number of School, Teachers and Students at MDTA in Payakumbuh Barat Subdistrict, 2020-2022.....</i>	91
4.1.11	Jumlah Perguruan Tinggi/ Akademi, Mahasiswa, Kelas, dan Dosen di Kecamatan Payakumbuh Barat, 2022	

	<i>Number of University, College Student, Class, and Lecture in Payakumbuh Barat Subdistrict, 2022.....</i>	92
<b>4.2</b>	<b>KESEHATAN</b>	
	<b>HEALTH</b>	
4.2.1	Banyaknya Kelurahan yang Memiliki Sarana Kesehatan Menurut Jenis Sarana Kesehatan di Kecamatan Payakumbuh Barat, 2020–2022 <i>Number of Kelurahan Health Facilities by Type of Health Facilities in Payakumbuh Barat Subdistrict, 2020–2022 .....</i>	93
4.2.2	Jumlah Rumah Sakit Umum, Rumah sakit Khusus, Rumah Bersalin, Puskesmas, Klinik, Posyandu, dan Poskeskel di Kecamatan Payakumbuh Barat, 2020–2022 <i>Number of General Hospital, Special Hospital, Maternity Hospital, Public Health Center, Integrated Service post and Village Public Health in Payakumbuh Barat Subdistrict, 2020–2022.....</i>	94
4.2.3	Jumlah Kasus HIV/AIDS,IMS,DBD,Diare,TB dan Malaria di Kecamatan Payakumbuh Barat, 2022 <i>Number of cases of HIV/AIDS, Sexually Transmitted Infection, Dengue Fever, Diarrhea, Tuberculosis(TB) and Malaria in Payakumbuh Barat Subdistrict, 2022.....</i>	95
4.2.4	Jumlah Kunjungan Rawat Jalan, Rawat Inap dan gangguan Jiwa di Sarana Kesehatan di Kecamatan Payakumbuh Barat, 2022 <i>Amount of out Patient, In Patient and Psychoneurotic in Health Care Facilities Payakumbuh Barat Subdistrict, 2022.....</i>	96
4.2.5	Banyaknya Lahir Hidup, Lahir Mati pada Sarana Kesehatan di Kecamatan Payakumbuh Barat, 2022 <i>The Number Of Alive, Death at Birth and Health Care Facilities Payakumbuh Barat Subdistrict, 2022.....</i>	97
4.2.6	Jumlah Imunisasi Bayi, Catin, Ibu Hamil, Murid SD,Campak Menurut Tempat Imunisasi di Kecamatan Payakumbuh Barat, 2022 <i>Number of Immunization of Infants, Prospectives Brides, Pregnant Women, Elementary Student, and Measles by Immunization Place in Payakumbuh Barat Subdistrict, 2022.....</i>	98
4.2.7	Distribusi Tenaga Medis, Paramedis dan Non Medis Pada Puskesmas di Kecamatan Payakumbuh Barat, 2022	

	<i>The Distribution of Medical Employee and Non Medical of Public Health Service in Payakumbuh Barat Subdistrict, 2022.....</i>	99
<b>4.3</b>	<b>PERUMAHAN DAN LINGKUNGAN HOUSING AND ENVIRONMENT</b>	
4.3.1	Banyaknya Kelurahan Menurut Sumber Air Minum Sebagian Besar Keluarga di Kecamatan Payakumbuh Barat, 2020–2022 <i>Number of Kelurahan by Drinking Water Source of Majority Family in Payakumbuh Barat Subdistrict, 2020–2022.....</i>	101
4.3.2	Banyaknya Keluarga Menurut Desa/Kelurahan dan Jenis Pengguna Listrik di Kecamatan Payakumbuh Barat, 2021 <i>Number of Family by Villages/Kelurahan and Type of Electricity Consumer in Payakumbuh Barat Subdistrict, 2021 .....</i>	102
4.3.3	Jumlah Pelanggan Air Bersih (PDAM) Menurut Tarif di Kecamatan Payakumbuh Barat, 2022 <i>Number of Cutomer at Water areal Company by Kind of rate in Payakumbuh Barat Subdistrict, 2022.....</i>	104
4.3.4	Banyaknya Desa/Kelurahan Menurut Sumber Penerangan Jalan Utama Desa/Kelurahan di Kecamatan Payakumbuh Barat, 2020–2022 <i>Number of Villages/Kelurahan by Source of Villages/Kelurahan's Main Street Illumination in Payakumbuh Barat Subdistrict, 2020–2022 .....</i>	106
4.3.5	Banyaknya Desa/Kelurahan Menurut Penggunaan Fasilitas Tempat Buang Air Besar Sebagian Besar Keluarga di Kecamatan Payakumbuh Barat, 2020–2022 <i>Number of Villages/Kelurahan by Toilet Facility Used by Majority Family in Payakumbuh Barat Subdistrict, 2020–2022 .....</i>	107
4.3.6	Banyaknya Desa/Kelurahan Menurut Jenis Bahan Bakar untuk Memasak yang Digunakan Sebagian Besar Keluarga di Kecamatan Payakumbuh Barat, 2022 <i>Number of Villages/Kelurahan by Type of Cooking Fuel Used by Majority Family in Payakumbuh Barat Subdistrict, 2022 .....</i>	108
<b>4.4</b>	<b>AGAMA DAN SOSIAL LAINNYA RELIGION AND OTHER SOCIAL AFFAIRS</b>	
4.4.1	Jumlah Tempat Peribadatan Menurut Desa/Kelurahan di Kecamatan Payakumbuh Barat, 2021	

	<i>Number of Worship Places by Villages/Kelurahan in Payakumbuh Barat Subdistrict, 2021</i> .....	109
4.4.2	Banyaknya Kejadian Bencana Alam Menurut Desa/Kelurahan dan Jenis Bencana Alam di Kecamatan Payakumbuh Barat, 2022 <i>Number of Natural Disaster Events by Villages/Kelurahan and Type of Natural Disaster in Payakumbuh Barat Subdistrict, 2022</i> .....	111
4.4.3	Banyaknya Korban Jiwa Akibat Bencana Alam Menurut Desa/Kelurahan dan Jenis Bencana Alam di Kecamatan Payakumbuh Barat, 2022 <i>Number of Fatalities Due to Natural Disasters by Villages/Kelurahan and Type of Natural Disaster in Payakumbuh Barat Subdistrict, 2022.</i>	117
4.4.4	Keberadaan Fasilitas/Upaya Antisipasi/Mitigasi Bencana Alam Menurut Desa/Kelurahan di Kecamatan Payakumbuh Barat, 2022 <i>Existence of Facilities/Efforts for Anticipation/Mitigation of Natural Disasters by Villages/Kelurahan by Villages/Kelurahan in Payakumbuh Barat Subdistrict, 2022</i> .....	123
4.4.5	Banyaknya Desa/Kelurahan yang Memiliki Kelompok Kegiatan Olahraga Menurut Jenis Olahraga dan Ketersediaan Fasilitas/Lapangan Olahraga di Kecamatan Payakumbuh Barat, 2021 <i>Number of Villages/Kelurahan Having Sport Activities Groups by Type of Sport and Availability of Sport Facilities/Fields in Payakumbuh Barat Subdistrict, 2021</i> .....	127
<b>5.</b>	<b>PERTANIAN / AGRICULTURE</b>	
5.1	Luas Panen Tanaman Sayuran Semusim Menurut Jenis Tanaman di Kecamatan Payakumbuh Barat (ha), 2021–2022 <i>Harvested Area of Seasonal Vegetables by Kind of Plant in Payakumbuh Barat Subdistrict (ha), 2021–2022</i> .....	141
5.2	Produksi Tanaman Sayuran Semusim Menurut Jenis Tanaman di Kecamatan Payakumbuh Barat (kuintal), 2021–2022 <i>Production of Seasonal Vegetables by Kind of Plant in Payakumbuh Barat Subdistrict (quintal), 2021–2022</i> .....	142
5.3	Luas Panen Tanaman Biofarmaka Menurut Jenis Tanaman di Kecamatan Payakumbuh Barat (m <sup>2</sup> ), 2021–2022	

	<i>Harvested Area of Medicinal Plants by Kind of Plant in Payakumbuh Barat Subdistrict (m<sup>2</sup>), 2021–2022</i> .....	143
5.4	Produksi Tanaman Biofarmaka Menurut Jenis Tanaman di Kecamatan Payakumbuh Barat (kg), 2021–2022 <i>Production of Medicinal Plants by Kind of Plant in Payakumbuh Barat Subdistrict (kg), 2021–2022</i> .....	144
5.5	Produksi Buah-Buahan Tahunan Menurut Jenis Tanaman di Kecamatan Payakumbuh Barat (kuintal), 2021–2022 <i>Production of Annual Fruits by Kind of Plant in Payakumbuh Barat Subdistrict (quintal), 2021–2022</i> .....	145
5.6	Luas Lahan Sawah Menurut Jenis Pengairan di Kecamatan Payakumbuh Barat (Ha), 2022 <i>Area of Wetland by Type of Irrigation in Payakumbuh Barat Subdistrict (Ha), 2022</i> .....	147
5.7	Luas Lahan Tegal/Kebun, Ladang/Huma, dan Lahan yang Sementara Tidak Diusahakan di Kecamatan Payakumbuh Barat (Ha), 2022 <i>Area of Dry Field/Garden, Shifting Cultivation, Land and Temporarily Unused Land in Payakumbuh Barat Subdistrict (Ha), 2022</i> .....	148
5.8	Luas Penggunaan Tanah di Kecamatan Payakumbuh Barat (Ha), 2022 <i>Harvested Area of Wetland and Dryland in Payakumbuh Barat Subdistrict (Ha), 2022</i> .....	149
5.9	Luas Tanam, Panen dan Produksi Palawija di Kecamatan Payakumbuh Barat (Ha), 2022 <i>The Planted, Harvested and Production of Palawija in Payakumbuh Barat Subdistrict (Ha), 2022</i> .....	150
5.10	Luas Areal Tanaman Perkebunan di Kecamatan Payakumbuh Barat(Ha), 2021-2022 <i>Planted Area of Estate Crops in Payakumbuh Barat Subdistrict (Ha), 2021-2022</i> .....	151
5.11	Produksi Tanaman Perkebunan di Kecamatan Payakumbuh Barat (Ton), 2022 <i>Production of Estate Crops in Payakumbuh Barat Subdistrict (Ton), 2022</i> .....	152



5.12	Populasi Ternak Menurut Jenisnya di Kecamatan Payakumbuh Barat (ekor), 2022 <i>Livestock Population by Kind of Livestock in Payakumbuh Barat Subdistrict (tail), 2022</i> .....	153
5.13	Populasi Unggas Menurut Kelurahan dan Jenis Unggas di Kecamatan Payakumbuh Barat (ekor), 2020-2022 <i>Poultry Population by Kelurahan and Kind of Poultry in Payakumbuh Barat Subdistrict (tail), 2020-2022</i> .....	154
5.14	Jumlah Ternak yang Dipotong Menurut Jenis Ternak di Kecamatan Payakumbuh Barat (ekor), 2020-2022 <i>Livestock Slaughtered by Kind of Livestock in Payakumbuh Barat Subdistrict (tail), 2020-2022</i> .....	155
5.15	Jumlah Rumah tangga Perikanan di Perairan Umum di Kecamatan Payakumbuh Barat, 2019-2022 <i>Number of Fish Capture Household in Payakumbuh Barat Subdistrict, 2019-2022</i> .....	156
5.16	Luas dan Produksi Pembudidayaan Ikan Rakyat di Kecamatan Payakumbuh Barat (Ha), 2020-2022 <i>The Area and Production of Society Fishery in Payakumbuh Barat Subdistrict (Ha), 2020-2022</i> .....	157
5.17	Luas dan Penangkapan Ikan di Perairan Umum di Kecamatan Payakumbuh Barat (Ha), 2020-2022 <i>The Area and Catching Fish at Open Waters in Payakumbuh Barat Subdistrict (Ha), 2020-2022</i> .....	158
5.18	Produksi Perikanan Tangkap di Perairan Umum di Kecamatan Payakumbuh Barat (Ton) , 2019-2022 <i>Production of Fish Capture at Inland Water in Payakumbuh Barat Subdistrict (Ton), 2019-2022</i> .....	159
5.19	Luas Panen Tanaman Hias (m <sup>2</sup> )di Kecamatan Payakumbuh Barat 2021-2022 <i>Harvested Area of Ornamental Plants (m<sup>2</sup>) in Payakumbuh Barat Subdistrict, 2020-2022</i> .....	160
5.20	Produksi Tanaman Hias (Tangkai) di Kecamatan Payakumbuh Barat 2021-2022	

	Halaman Page
<i>Production of Ornamental Plants (Stalks) in Payakumbuh Barat Subdistrict, 2021-2022 .....</i>	161
5.21 Jumlah Kelompok Tani berdasarkan tingkatan poktan di Kecamatan Payakumbuh Barat 2022 <i>Number of Farmer Group in Payakumbuh Barat Subdistrict, 2022 .....</i>	162
<b>6. PARIWISATA, TRANSPORTASI DAN KOMUNIKASI / TOURISM, TRANSPORTATION AND COMMUNICATION</b>	
<b>6.1 TRANSPORTASI TRANSPORTATION</b>	
6.1.1 Panjang Jalan menurut jenis permukaan jalan di Kecamatan Payakumbuh Barat (Km), 2022 <i>length of Roads by type of Road Surface in Payakumbuh Barat Subdistrict (Km), 2022 .....</i>	172
6.1.2 Panjang Jalan menurut Kondisi permukaan jalan di Kecamatan Payakumbuh Barat (Km), 2022 <i>length of Roads by type of Road Condition in Payakumbuh Barat Subdistrict (Km), 2022 .....</i>	173
<b>6.2 KOPERASI COORPORATIVE</b>	
6.2.1 Banyaknya Koperasi Unit Desa dan koperasi biasa di Kecamatan Payakumbuh Barat, 2022 <i>Number of Village Unit Cooperative and Cooperation in Payakumbuh Barat Subdistrict, 2022.....</i>	174
6.2.2 Jumlah koperasi menurut Jenis Koperasi di Kecamatan Payakumbuh Barat, 2022 <i>Number of Cooperatives by Type Cooperative in Payakumbuh Barat Subdistrict, 2022 .....</i>	175

<https://payakumbuhkota.bps.go.id>

## DAFTAR GAMBAR/LIST OF FIGURES

		Halaman <i>Page</i>
1.1	Persentase Luas Daerah Menurut Kelurahan di Kecamatan Payakumbuh Barat , 2022 <i>Percentage of Total Area by Kelurahan In Payakumbuh Barat                      Subdistrict, 2022</i> .....	5
1.2	Jarak ke Ibukota Kecamatan Menurut Kelurahan di Kecamatan Payakumbuh Barat (km), 2022 <i>Distance to the Subdistrict Capital by Kelurahan in Payakumbuh                      Barat Subdistrict (km), 2022</i> .....	6
2.1	Jumlah Pegawai Negeri Sipil Menurut Kelurahan dan Tingkat Pendidikan se- Kecamatan Payakumbuh Barat, 2022 <i>Number of Civil Servants by Kelurahan and Level of Education in                      Payakumbuh Barat Subdistrict, 2022</i> .....	21
2.2	Jumlah Pegawai Negeri Sipil Menurut Kelurahan dan Jenis Kelamin se- Kecamatan Payakumbuh Barat, 2022 <i>Number of Civil Servants by Kelurahan and Sex in Payakumbuh                      Barat Subdistrict, 2022</i> .....	22
3.1	Jumlah Penduduk Menurut Kelompok Umur dan Jenis Kelamin di Kecamatan Payakumbuh Barat, 2022 <i>Population by Age Groups and Sex in Payakumbuh Barat Subdistrict,                      2022</i> .....	59
3.2	Jumlah Penduduk Menurut Kelurahan di Kecamatan Payakumbuh Barat, 2022 <i>Population, by Kelurahan in Payakumbuh Barat Subdistrict, 2022</i> .....	60
4.1	Jumlah Sekolah Menurut Tingkat Pendidikan di Kecamatan Payakumbuh Barat, 2020/2021 dan 2021/2022 <i>Number of Schools by Level of Education in Payakumbuh Barat                      Subdistrict, 2020/2021 and 2021/2022</i> .....	80
4.2	Jumlah Rumah Sakit Umum, Rumah sakit Khusus, Rumah Bersalin, Puskesmas, Klinik, Psyandu, dan Poskeskel di Kecamatan Payakumbuh Barat, 2019–2022 <i>Number of General Hospital, Special Hospital, Maternity Hospital,                      Public Health Center, Medical Clinic and Integrated Service post in                      Payakumbuh Barat Subdistrict, 2020–2022</i> .....	81

5.1	Populasi Unggas Menurut Kelurahan dan Jenis Unggas di Kecamatan Payakumbuh Barat, 2022 <i>Poultry Population by Kelurahan and Kind of Poultry in Payakumbuh Barat Subdistrict, 2022</i> .....	139
5.2	Luas Lahan Sawah Menurut Jenis Pengairan di Kecamatan Payakumbuh Barat, 2022 <i>Area of Wetland by Type of Irrigation in Payakumbuh Barat Subdistrict, 2022</i> .....	140
6.1	Panjang Jalan menurut Kondisi permukaan jalan di Kecamatan Payakumbuh Barat (Km), 2022 <i>Length of Roads by type of Road Condition in Payakumbuh Barat Subdistrict (Km), 2022</i> .....	170
6.2	Jumlah koperasi menurut Jenis Koperasi di Kecamatan Payakumbuh Barat, 2022 <i>Number of Cooperatives by Type Cooperative in Payakumbuh Barat Subdistrict, 2022</i> .....	171



## PENJELASAN UMUM/EXPLANATORY NOTES

Tanda-tanda, satuan-satuan, dan lain-lainnya yang digunakan dalam publikasi ini adalah sebagai berikut:

*Symbols, measurement units, and acronyms which are used in this publication, are as follows:*

### 1. TANDA-TANDA/SYMBOLS

Data tidak tersedia/ <i>Data not available</i> .....	: ...
Tidak ada atau nol / <i>Null or zero</i> .....	: -
Data dapat diabaikan/ <i>Data negligible</i> .....	: 0
Tanda decimal/ <i>Decimal point</i> .....	: ,
Data tidak dapat ditampilkan/ <i>Not applicable</i> .....	: NA
Angka estimasi/ <i>Estimated figures</i> .....	: e
Angka diperbaiki/ <i>Revised figures</i> .....	: r
Angka sementara/ <i>Preliminary figures</i> .....	: x
Angka sangat sementara/ <i>Very preliminary figures</i> .....	: xx
Angka sangat sangat sementara/ <i>Very very preliminary figures</i> .....	: xxx

### 2. SATUAN/UNITS

barel/ <i>barrel</i> .....	: 158,99 liter/ <i>litres</i> = 1/6,2898 m <sup>3</sup>
hektar (ha)/ <i>hectare (ha)</i> .....	: 10 000 m <sup>2</sup>
kilometer (km)/ <i>kilometres (km)</i> .....	: 1 000 meter/ <i>meters (m)</i>
knot/ <i>knot</i> .....	: 1,8523 km/jam ( <i>km/hour</i> )
kuintal/ <i>quintal</i> .....	: 100 kg
KWh .....	: 1 000 Watt hour
MWh .....	: 1 000 KWh
liter (untuk beras)/ <i>litre (for rice)</i> .....	: 0,80 kg
MMSCF .....	: 1/35,3 m <sup>3</sup>
metrik ton (m.ton)/ <i>metric ton (m. ton)</i> .....	: 0,98421 long ton = 1 000 kg
ons/ <i>ounce</i> .....	: 28,31 gram/ <i>grams</i>
ton .....	: 1 000 kg

Satuan lain: buah, dus, butir, helai/lembar, kaleng, batang, pulsa, ton kilometer (ton-km), jam, menit, persen (%).

*Other units: unit, pack, pieces, sheet, tin, pulse, ton-kilometres(ton-km), hour, minute, percent (%).*

Perbedaan angka di belakang koma disebabkan oleh pembulatan angka.  
*The difference in decimal numbers is caused by rounding.*





## DAFTAR SINGKATAN/LIST OF ABBREVIATION

SI	: Stasiun Iklim/ <i>Climate Station</i>
SMPK	: Stasiun Meterologi Pertanian Khusus/ <i>Special Agricultural Meteorological Station</i>
t.t	: Tempat tidur/ <i>Bed</i>
BCG	: Bacillus Calmette Guerin
DPT	: Difteri, Pertusis, Tetanus/ <i>Diphtheria, Tetanus, and Pertussis</i>
TT	: Tetanus Toxoid
IOT	: Industri Obat Tradisional/ <i>Traditional Medicine Industry</i>
IKOT	: Industri Kecil Obat Tradisional/ <i>Traditional Medicine Small Industry</i>
Alkes	: Alat kesehatan/ <i>Health Kits</i>
PKRT	: Perbekalan Kesehatan Rumah tangga/ <i>Household Health Logistics</i>
Kompl	: Komplemen/ <i>Complement</i>
IRTP	: Industri Pangan Produksi Rumah Tangga/ <i>Foods Home Industry</i>
PBF	: Pedagang Besar Farmasi/ <i>Pharmacy Whole-seller</i>
GFK	: Gudang Farmasi Kab/Kota/Regency/ <i>Municipality Pharmacy Warehouse</i>
RB	: Rumah Bersalin/ <i>Delivery House</i>
Pustu	: Puskesmas pembantu/ <i>Auxiliary Public Health Center</i>
BP	: Balai Pengobatan/ <i>Polyclinic</i>
TPS	: Tempat Pembuangan Sampah Sementara / <i>landfill</i>
Jamkesmas	: Jaminan kesehatan masyarakat miskin/ <i>Poor public health insurance</i>
PJKMU	: Program Jaminan Kesehatan Masyarakat Umum/ <i>General Public Health Insurance Program</i>
SIUP	: Surat Ijin Usaha Perdagangan/ <i>Trading Permission Letter</i>
TDP	: Tanda Daftar Perusahaan/ <i>Company Registration Identity</i>
API	: Angka Pengenal Importir/ <i>Importer's Identity Number</i>



# 1

# GEOGRAFIS GEOGRAPHY

## KELURAHAN TALANG

Memiliki wilayah  
terluas, yaitu

**2,71 km<sup>2</sup>**

Talang Urban Village  
has largest area around 2.71 km<sup>2</sup>

## JUMLAH KELURAHAN

Number of Urban Village



**17** kelurahan  
urban village

2022

2022



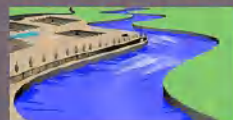
## LUAS WILAYAH Total Area



**19,06 Km<sup>2</sup>**

## SUNGAI BATANG AGAM

Batang Agam River



Memiliki panjang

has length

**15,6 km**

Sumber: Kantor Camat Payakumbuh Barat  
Source: Payakumbuh Barat Subdistrict Office



**PENJELASAN TEKNIS**

1. Secara astronomis, Kecamatan Payakumbuh Barat terletak antara  $100^{\circ}20'-100^{\circ}40'$  BT dan  $0^{\circ}8'-0^{\circ}15'LS$
2. Berdasarkan posisi geografisnya, Kecamatan Payakumbuh Barat Berbatasan Sebelah Utara dengan Kecamatan Payakumbuh Utara, Sebelah Selatan Kecamatan Payakumbuh Selatan, Sebelah Barat Kecamatan Lamposi Tigo Nagori, dan Sebelah Timur berbatasan dengan Payakumbuh Timur
3. Kecamatan Payakumbuh Barat terdiri dari 17 Kelurahan :
  - Pakan Sinayan
  - Kubu Gadang
  - Bulakan Balai Kandi
  - Tanjung Pauh
  - Ibh
  - Labuh Basilang
  - Parak Batuang
  - Parit Rantang
  - Payolansek
  - Subarang Batuang
  - Koto Tangah
  - Talang
  - Nunang Daya Bangun
  - Padang Tinggi Piliang
  - Padang Tongah Balai Nan Duo
  - Tanjuang Godang Sei Pinago
  - Padang Datar Tanah Mati

**TECHNICAL NOTES**

1. *Astronomically, Payakumbuh Barat Subdistrict is located between  $100^{\circ}20' - 100^{\circ}40'$  East longitude, and between  $0^{\circ}8' - 0^{\circ}15'$  South Latitude.*
2. *In terms of geographic position, Payakumbuh Barat Subdistrict has boundaries North with Payakumbuh Utara Subdistrict , South with Payakumbuh Selatan Subdistrict, West with Lamposi Tigo Nagori subdistrict and East Payakumbuh East*
3. *Payakumbuh Barat has 17 Kelurahan :*
  - *Pakan Sinayan*
  - *Kubu Gadang*
  - *Bulakan Balai Kandi*
  - *Tanjung Pauh*
  - *Ibh*
  - *Labuh Basilang*
  - *Parak Batuang*
  - *Parit Rantang*
  - *Payolansek*
  - *Subarang Batuang*
  - *Koto Tangah*
  - *Talang*
  - *Nunang Daya Bangun*
  - *Padang Tinggi Piliang*
  - *Padang Tongah Balai Nan Duo*
  - *Tanjuang Godang Sei Pinago*
  - *Padang Datar Tanah Mati*

**ULASAN**

Kecamatan Payakumbuh Barat merupakan dataran sedang dengan ketinggian  $\pm$  514 meter diatas permukaan laut, terletak antara 100°20'-100°40' BT dan 0°8'-0°15'LS Kecamatan Payakumbuh Barat mempunyai luas 19,06 km<sup>2</sup>.

Kelurahan yang paling luas adalah Kelurahan Talang dengan luas 271 Ha atau 14,24 persen, sementara Kelurahan Parit Rantang adalah yang paling kecil yaitu seluas 28 Ha atau 1,49 persen.

Berdasarkan elevasi (ketinggian dari permukaan laut), dataran di Kecamatan Payakumbuh Barat berada pada rentang 450 m-750 m.

Jarak antara Kecamatan Payakumbuh Barat ke Kantor Walikota Payakumbuh yaitu sejauh kurang lebih 3,2 km

**DESCRIPTION**

*Payakumbuh Barat Subdistrict is an area with average high around 514 meters of sea surface, it is located between 100° 20' - 100° 40' East longitude, and between 0° 8'–0° 15' South Latitude. Payakumbuh Barat Subdistrict area is shaped in land by 19,06 km<sup>2</sup>.*

*The largest Kelurahan is Kelurahan Talang, 271 Ha Are or 14,24 percent, meanwhile the smallest is Kelurahan Parit Rantang, 28 Ha Are or 1,49 percent.*

*Based on elevation (high of sea surface), land in Payakumbuh municipality on 450 m – 750 m.*

*Distance between Payakumbuh Barat Subdistrict to Walikota Office is about 3,2 km*

**Gambar** 1.1  
**Figures**

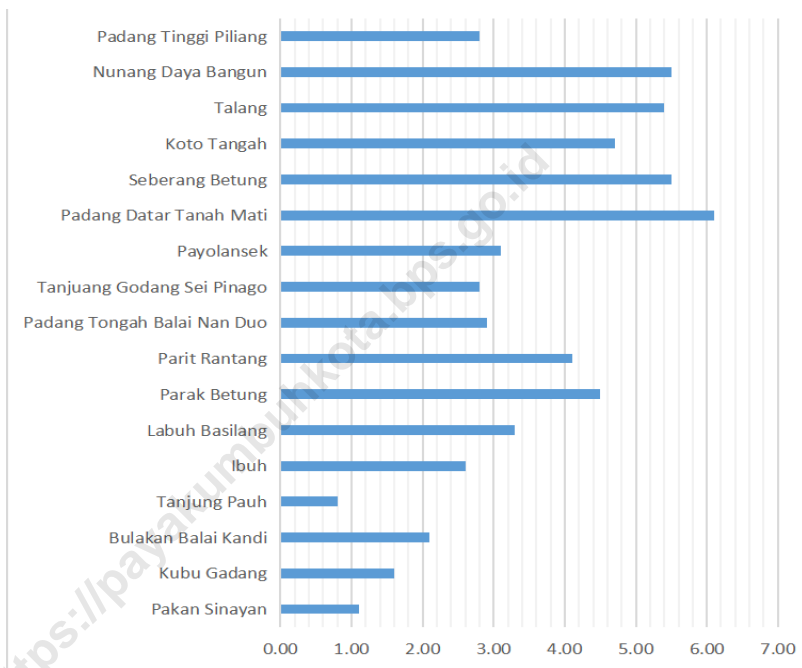
**Persentase Luas Daerah Menurut Kelurahan di  
Kecamatan Payakumbuh Barat , 2022**  
*Percentage of Total Area by Kelurahan In Payakumbuh  
Barat Subdistrict, 2022*



Sumber/Source : Kecamatan Payakumbuh Dalam Angka 2023

**Gambar** 1.2  
**Figures**

**Jarak ke Ibukota Kecamatan Menurut Kelurahan di Kecamatan Payakumbuh Barat (km), 2022**  
*Distance to the Subdistrict Capital by Kelurahan in Payakumbuh Barat Subdistrict (km), 2022*



Sumber/Source : Kecamatan Payakumbuh Dalam Angka 2023



**Tabel** 1.1  
**Table**

**Luas Daerah (km<sup>2</sup>) Menurut Kelurahan di Kecamatan Payakumbuh Barat 2022**  
**Total Area (km<sup>2</sup>) by Kelurahan in Payakumbuh Barat Subdistrict, 2022**

Kelurahan /Kelurahan		Luas Total Area (km <sup>2</sup> /sq.km)	Persentase terhadap Luas Kecamatan Percentage to Subdistrict Area
(1)	(2)	(3)	(3)
1.	Pakan Sinayan	1,44	7,54
2.	Kubu Gadang	1,92	10,04
3.	Bulakan Balai Kandi	1,05	5,48
4.	Tanjung Pauh	1,36	7,13
5.	Ibuh	0,57	3,02
6.	Labuh Basilang	0,53	2,80
7.	Parak Batuang	0,43	2,27
8.	Parit Rantang	0,28	1,49
9.	Padang Tongah Balai Nan Duo	0,8	4,19

## Lanjutan tabel 1.1

## Continued Table 1.1

Kelurahan /Kelurahan		Luas Total Area (km <sup>2</sup> /sq.km)	Persentase terhadap Luas Kecamatan Percentage to Subdistrict Area
(1)	(2)	(3)	
10	Tanjung Godang Sungai Pinago	0,85	4,46
11	Payolansek	2,24	11,75
12	Padang Datar Tanah Mati	1,65	8,67
13	Subarang Batuang	0,40	2,10
14	Koto Tengah	1,21	6,32
15	Talang	2,71	14,24
16	Nunang Daya Bangun	0,37	1,92
17	Padang Tinggi Piliang	1,25	6,58
<b>Payakumbuh Barat</b>		<b>19,06</b>	<b>100</b>

Catatan/Note: ...

Sumber/Source: Kantor Camat Payakumbuh Barat/Payakumbuh Barat Subdistrict Office

**Tabel**  
**Table** 1.2

**Jarak ke Ibukota Kecamatan dan Ibukota Kota Menurut Kelurahan di Kecamatan Payakumbuh Barat (km), 2022**  
*Distance to the Subdistrict Capital and Municipal Capital by Kelurahan in Payakumbuh Barat Subdistrict (km), 2022*

Kelurahan /Kelurahan	Jarak ke Ibukota Kecamatan <i>Distance to Subdistrict Capital</i> (Km/Km)	Jarak ke Ibukota Kabupaten/ Kota <i>Distance to Regency/ Municipal Capital</i> (Km/Km)
(1)	(2)	(3)
1. Pakan Sinayan	1,44	1,10
2. Kubu Gadang	1,92	1,60
3. Bulakan Balai Kandi	1,05	2,10
4. Tanjung Pauh	1,36	0,80
5. Ibhuh	0,57	2,60
6. Labuh Basilang	0,53	3,30
7. Parak Betung	0,43	4,50
8. Parit Rantang	0,28	4,10
9. Padang Tongah Balai Nan Duo	0,80	2,90

## Lanjutan Tabel 1.1.2

*Continued table 1.1.2*

	<b>Kelurahan /Kelurahan</b>	<b>Jarak ke Ibukota Kecamatan Distance to Subdistrict Capital (Km/Km)</b>	<b>Jarak ke Ibukota Kabupaten/ Kota Distance to Regency/ Municipal Capital (Km/Km)</b>
	(1)	(2)	(3)
10	Tanjung Godang Sei Pinago	0,85	2,80
11	Payolansek	2,24	3,10
12	Padang Datar Tanah Mati	1,65	6,10
13	Seberang Betung	0,40	5,50
14	Koto Tengah	1,21	4,70
15	Talang	2,71	5,40
16	Nunang Daya Bangun	0,37	5,50
17	Padang Tinggi Piliang	1,25	2,80

Catatan/Note: ...

Sumber/Source: BPS, Pendataan Potensi Desa (Podes) 2023/BPS-Statistics Indonesia, Village Potential Data Collecting 2023

**Tabel 1.3**  
**Table**

**Letak Geografis Kecamatan Payakumbuh Barat, 2022**  
**Location of Geography in Payakumbuh Barat Subdistrict, 2022**

Uraian/ Description	Keterangan/ Description
(1)	(2)
1. Letak Geografis /Location of Geography	100°20' - 100°40'BT 0o8' - 0o15'LS
2. Luas Daerah /Area	19,06 Km2
3. Ketinggian Dari Permukaan Laut/Altitude	517,50 meter diatas permukaan laut
4. Iklim/Climate	Tropis
5. Suhu Rata-rata/Average Temperature	26° C - 27° C
6. Batas Daerah/Border Area	
a. Sebelah Utara /North	Kec. Payakumbuh Utara
b. Sebelah Selatan/South	Kec. Payakumbuh Selatan
c. Sebelah Barat/West	Kec. Lamposi Tigo nagori
d. Sebelah Timur/East	Kec. Payakumbuh Timur
7. Jarak dari kantor kecamatan ke/Distance from Subdistrict office to :	
a. Kantor Walikota Payakumbuh/Walikota Office	125 Km
b. Ibukota Sumatera Barat (Padang)/Capitol of Sumatera Barat (Padang)	129 Km
c. Ibukota Prop. Riau (Pekan Baru)/Capitol of Riau (Pekan Baru)	33 Km
d. Kota Bukittinggi/Bukittinggi City	40 Km
e. Kab. Tanah Datar (Batu Sangkar)	37 Km

Catatan/Note: ....

Sumber/Source: Kantor Camat Payakumbuh Barat/Payakumbuh Barat Subdistrict Office

**Tabel 1.4** Nama, Luas (Km) dan Kode Pos Kelurahan di Kecamatan Pakumbuh Barat, 2022  
**Table** Name, Area (Km) dan Zip Code of Village in Payakumbuh Barat Subdistrict, 2022

Kelurahan/ Kelurahan	Berasal dari Nagari/ Origin of Nagari	Luas/Area (Km/Km)	Kode Pos/ Zip Code
(1)	(2)	(3)	(4)
1. Pakan Sinayan	Koto Nan IV	1,44	26226
2. Kubu Gadang	Koto Nan IV	1,92	26224
3. Bulakan Balai Kandi	Koto Nan IV	1,05	26225
4. Tanjung Pauh	Koto Nan IV	1,36	26229
5. Ibu	Koto Nan IV	0,57	26229
6. Labuh Basilang	Koto Nan IV	0,53	26229
7. Parak Betung	Koto Nan IV	0,43	26222
8. Parit Rintang	Koto Nan IV	0,28	26222
9. Padang Tongah Balai Nan Duo	Koto Nan IV	0,80	26224

**Lanjutan Tabel 1.1.4****Continued table 1.1.4**

	<b>Kelurahan/ Kelurahan</b>	<b>Berasal dari Nagari/ Origin of Nagari</b>	<b>Luas/Area (Km/Km)</b>	<b>Kode Pos/ Zip Code</b>
	(1)	(2)	(3)	(4)
10	Tanjung Godang Sei Pinago	Koto Nan IV	0,85	26224
11	Payolansek	Koto Nan IV	2,24	26225
12	Padang Datar Tanah Mati	Koto Nan IV	1,65	26223
13	Seberang Betung	Koto Nan IV	0,40	26223
14	Koto Tengah	Koto Nan IV	1,21	26224
15	Talang	Koto Nan IV	2,71	26225
16	Nunang Daya Bangun	Koto Nan IV	0,37	26221
17	Padang Tinggi Piliang	Koto Nan IV	1,25	26224
<b>Payakumbuh Barat</b>			<b>19,06</b>	

Catatan/Note: ....

Sumber/Source: Kantor Camat Payakumbuh Barat/Payakumbuh Barat Subdistrict Office

**Tabel** 1.5  
**Table**

**Luas Penggunaan Lahan di Kecamatan Payakumbuh Barat (Ha) ,2022**  
**Land Area in Payakumbuh Barat Subdistrict (Ha), 2022**

<b>Jenis Lahan/ Kind of Land</b>		<b>Luas/Area (Ha/Are)</b>
<b>'(1)</b>		<b>'(2)</b>
1	Sawah	511
2	Kebun/Tegal	331
3	Kolam/Tebat	68
4	Hutan (belukar pinus dan akasia)	101
6	Tanah untuk pekarangan	82
6	Bangunan dan lainnya	515
7	Sungai	290
8	Yg sementara tidak digunakan	8
<b>Jumlah</b>		<b>1 906</b>

Catatan/Note: ....

Sumber/Source: Kantor Camat Payakumbuh Barat/Payakumbuh Barat Subdistrict Office



**Tabel** 1.6  
**Table**

**Nama dan Tinggi Bukit (m) di Kecamatan Payakumbuh Barat**  
**Hills in Payakumbuh Barat Subdistrict**

Nama Bukit/ Name of Hill		Tinggi/ height
'(1)		'(2)
1.	Bukit Palano	750
2.	Bukit Tinjauan	392
3.	Bukit Sidoang	368
4.	Bukit Gadang	660
5.	Bukit Panjang	351
6.	Bukit Gato Sasahan	318
7.	Bukit Labiah	258
8.	Bukit Gawung	357
9.	Bukit Panjamuran	768
10	Bukit Jerek	258

Catatan/Note: ....

Sumber/Source: Kantor Camat Payakumbuh Barat/Payakumbuh Barat Subdistrict Office

**Tabel** 1.7  
**Table**

**Nama Sungai dan Kelurahan yang Dilalui di Kecamatan Payakumbuh Barat**  
**Rivers Name and Kelurahan Get Through in Payakumbuh Barat Subdistrict**

Nama Sungai/ Rivers Name	Panjang/ Length (Km)	Lebar/Width (m)	Kelurahan yang dilalui/ Village that has passed
(1)	(2)	(3)	(4)
1. Batang Agam	15,6	25	Tanjuang Pauah
			Ibuah
			Nunang Daya Bangun

Catatan/Note: ....

Sumber/Source: Kantor Camat Payakumbuh Barat/Payakumbuh Barat Subdistrict Office

# 2 PEMERINTAHAN GOVERNMENT

2022

## WILAYAH ADMINISTRATIF-2022

ADMINISTRATIVE AREA - 2022



Memiliki **58 RT dan 168 RW**  
*has 58 RT and 168 RW*

Memiliki **13 Status Kota dan 4 Status Desa**  
*has 13 Urban Area and 4 Rural Area*

## SUMBER DAYA MANUSIA-2022

HUMAN RESOURCES - 2022

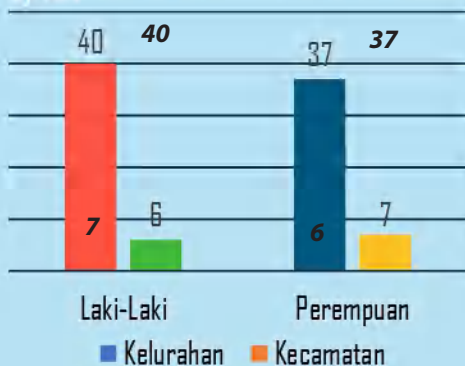


Jumlah PNS di Kantor Kecamatan  
sebanyak **13 orang**  
*number of civil servants in subdistrict office, 13 employees*

Jumlah PNS di Kantor Kelurahan  
sebanyak **77 orang**  
*number of civil servants in villages office, 77 employees*

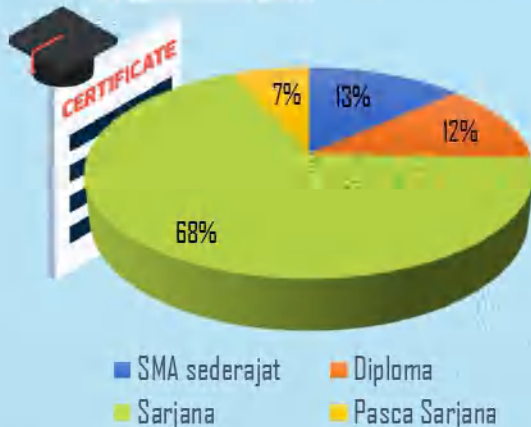
## Menurut Jenis Kelamin

by Sex



## Menurut Pendidikan

by Educational Level





**PENJELASAN TEKNIS**

1. Anggota Dewan Perwakilan Rakyat Daerah (DPRD) dipilih melalui pemilihan umum (pemilu) dan dilantik dalam masa jabatan lima tahun.
2. Status Daerah terdiri dari kota dan desa.
3. Instansi Vertikal merupakan Instansi pemerintah yang masih dikendalikan langsung dari Kementrian atau Lembaga dari Pusat, seperti Pengadilan Negeri, Pengadilan Agama, Polres, Kodim, Kejaksaan, lembaga ini juga merupakan anggota dari Muspida Plus selain Walikota, wakil walikota dan Ketua DPRD. Selain itu ada beberapa instansi vertikal lain yang berhubungan langsung dengan Pemda Kota Payakumbuh seperti BPS, Kemenag, BPN, dan lain lain
4. OPD merupakan organisasi perangkat daerah pelaksana fungsi eksekutif.

**TECHNICAL NOTES**

1. *Regional House of Representatives (DPRD) members are elected through a general election and appointed for a five-years membership.*
2. *Area status consists of urban and rural.*
3. *Vertical institution are controlled by ministry or up-line, they are District Court, Religion Court, District Police, District Army, District attorney. All of them are known as Muspida Plus combined to Mayor, vice Major and Chief of house representatif. Beside of that there are several other Vertical Institution who directly related to the Government of Payakumbuh Municipality, i.e BPS, Ministry of Religion, BPN, and others.*
4. *Regional work unit are the District executive*

**ULASAN****DESCRIPTION****Wilayah**

Secara administratif, pada tahun 2022, Kecamatan Payakumbuh Barat terdiri dari 17 kelurahan, 58 Rukun Warga (RW) dan 168 Rukun Tetangga (RT).

**Sumber Daya Manusia**

Pada tahun 2022 di Kantor Kecamatan Payakumbuh Barat terdapat 13 orang pegawai yang terdiri dari 6 pegawai laki-laki dan 7 pegawai perempuan. Jumlah terbesar dari pegawai tersebut berada pada sekolah Sarjana 6 orang, paling banyak dibandingkan tingkat pendidikan lain. Group yang paling sedikit adalah tamatan DIII dan Pasca sarjana yaitu 2 orang Sedangkan untuk tingkat pendidikan SD dan SMP tidak ada sama sekali.

**Administratif**

*Administratively, Payakumbuh Barat Subdistrict consists of 17 Kelurahan, , 58 Hamlet (RW) and 168 Neighborhood (RT) in 2022*

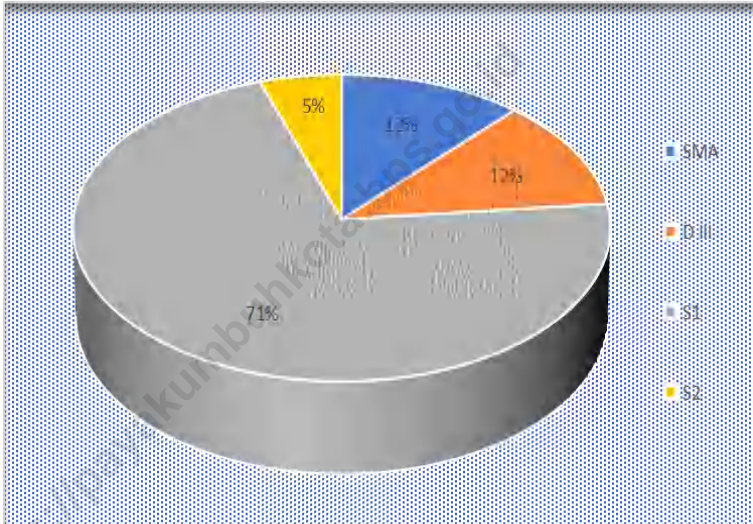
**Civil Servant**

*Payakumbuh Barat Subdistrict Office has 13 employees that are consist 6 male employees and 7 female employees in 2022. The largest number of these employees are in educated Graduate are 6 employees, most compared to other educational levels. Group the least is the DIII and Magister with 2 employees. While for level elementary school and junior high school none at all.*

**Gambar 2.1**  
**Figures**

**Jumlah Pegawai Negeri Sipil Menurut Kelurahan dan Tingkat Pendidikan se- Kecamatan Payakumbuh Barat, 2022**

*Number of Civil Servants by Kelurahan and Level of Education in Payakumbuh Barat Subdistrict, 2022*

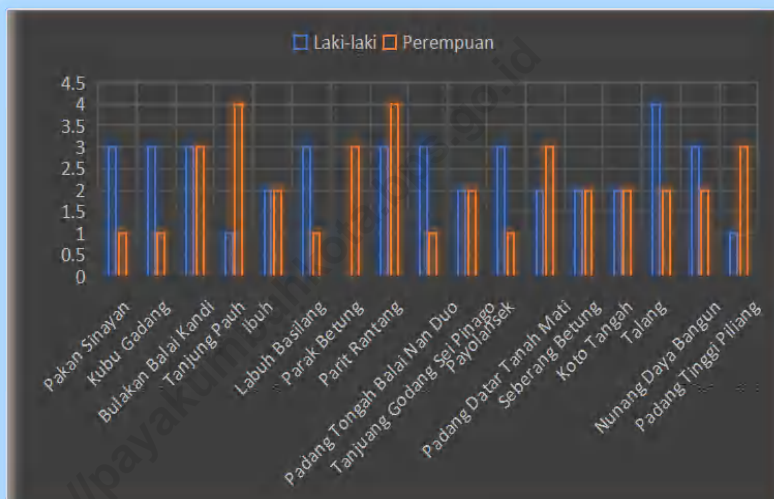


Catatan/Note: ....

Sumber/Source: Kantor Camat Payakumbuh Barat Payakumbuh Barat Subdistrict Office

**Gambar** 2.2  
**Figures**

**Jumlah Pegawai Negeri Sipil Menurut Kelurahan dan Jenis Kelamin se- Kecamatan Payakumbuh Barat, 2022**  
**Number of Civil Servants by Kelurahan and Sex in Payakumbuh Barat Subdistrict, 2022**



Catatan/Note: ....

Sumber/Source: Kantor Camat Payakumbuh Barat Payakumbuh Barat Subdistrict Office



## 2.1 WILAYAH ADMINISTRATIF ADMINISTRATIVE AREA

**Tabel 2.1.1** Jumlah Rukun Warga (RW) dan Rukun Tetangga (RT) Menurut Kelurahan di Kecamatan Payakumbuh Barat, 2022  
**Table** *Number of Hamlet (RW) and Neighborhood (RT) by Kelurahan in Payakumbuh Barat Subdistrict, 2022*

Kelurahan /Kelurahan	Rukun Warga (RW) Hamlet	Rukun Tetangga (RT) Neighborhood
(1)	(2)	(3)
1. Pakan Sinayan	2	5
2. Kubu Gadang	2	4
3. Bulakan Balai Kandi	3	8
4. Tanjung Pauh	3	12
5. Ibhuh	4	12
6. Labuh Basilang	2	7
7. Parak Betung	2	5
8. Parit Rantang	4	17

## Lanjutan Tabel 2.1

**Continued Table 2.1**

	<b>Kelurahan /Kelurahan</b>	<b>Rukun Warga (RW) Hamlet</b>	<b>Rukun Tetangga (RT) Neighborhood</b>
	(1)	(2)	(3)
9	Padang Tengah Balai Nan Duo	2	14
10	Tanjung Godang Sei Pinago	6	14
11	Payolansek	4	11
12	Padang Datar Tanah Mati	5	10
13	Seberang Betung	2	6
14	Koto Tengah	3	8
15	Talang	4	8
16	Nunang Daya Bangun	5	16
17	Padang Tinggi Piliang	5	11
	<b>Payakumbuh Barat</b>	<b>58</b>	<b>168</b>

Catatan/Note: ...

Sumber/Source: Kantor Camat Payakumbuh Barat/Payakumbuh Barat Subdistrict Office

**Tabel** 2.1.2  
**Table**

**Jumlah Pembagian Wilayah Administrasi dan Luas Daerah  
di Kecamatan Payakumbuh Barat, 2022**  
**Division of Administrative Area in Payakumbuh Barat  
Subdistrict, 2022**

Uraian/Description	Jumlah/ Total
(1)	(2)
1. Nagari/Nagari	1
2. Kelurahan/Kelurahan	17
3. Rukun Warga(RW)/Hamlet	58
4. Rukun Tetangga(RT)/Neighborhood	168
5. Luas Kecamatan (Km <sup>2</sup> )/Area (Km <sup>2</sup> )	19,06

Catatan/Note: ....

Sumber/Source: Kantor Camat Payakumbuh Barat/Payakumbuh Barat Subdistrict Office

**Tabel** 2.1.3  
**Table**

**Status Daerah (Kota/Desa) Menurut Kelurahan di Kecamatan Payakumbuh Barat, 2022**  
**Area Status (Urban/Rural) by Kelurahan in Payakumbuh Barat Subdistrict, 2022**

	Kelurahan /Kelurahan	Status Daerah/Area Status	
		Kota/ Urban	Desa/ Rural
	(1)	(2)	(3)
1.	Pakan Sinayan	--	V
2.	Kubu Gadang	V	--
3.	Bulakan Balai Kandi	V	--
4.	Tanjung Pauh	--	V
5.	lbuh	V	--
6.	Labuh Basilang	V	--
7.	Parak Betung	V	--
8.	Parit Rantang	V	--
9.	Padang Tongah Balai Nan Duo	V	--

**Lanjutan Tabel 2.1.3****Continued Table 2.1.3**

Kelurahan /Kelurahan	Status Daerah/Area Status	
	Kota/ Urban	Desa/ Rural
(1)	(2)	(3)
10. Tanjung Godang Sei Pinago	V	--
11. Payolansék	V	--
12. Padang Datar Tanah Mati	V	--
13. Seberang Betung	V	--
14. Koto Tangah	--	V
15. Talang	--	V
16. Nunang Daya Bangun	V	--
17. Padang Tinggi Piliang	V	--
<b>Jumlah/Total</b>	<b>13</b>	<b>4</b>

Catatan/Note: ....

Sumber/Source: Kantor Camat Payakumbuh Barat/Payakumbuh Barat Subdistrict Office

## 2.2 SUMBER DAYA MANUSIA HUMAN RESOURCES

**Tabel 2.2.1** Jumlah Pegawai Negeri Sipil Menurut Jenis Kelamin di Kantor Kecamatan Payakumbuh Barat, 2022  
**Table** *Number of Civil Servants by Sex in Payakumbuh Barat Subdistrict Office, 2022*

Jenis Kelamin/Sex	Jumlah/ Total
(1)	(2)
1. Laki-laki/Male	6
2. Perempuan/Female	7
<b>Jumlah</b>	13
<b>2021</b>	13
<b>2020</b>	17

Catatan/Note: ....

Sumber/Source: Kantor Camat Payakumbuh Barat/Payakumbuh Barat Subdistrict Office

**Tabel** 2.2.2  
**Table**

**Jumlah Pegawai Negeri Sipil Menurut Kelurahan dan Jenis Kelamin se- Kecamatan Payakumbuh Barat, 2022**  
**Number of Civil Servants by Kelurahan and Sex in Payakumbuh Barat Subdistrict, 2022**

	<b>Kelurahan/ Kelurahan</b>	<b>Laki-Laki Male</b>	<b>Perempuan Female</b>	<b>Jumlah Total</b>
	(1)	(2)	(3)	(4)
1.	Pakan Sinayan	3	1	4
2.	Kubu Gadang	3	1	4
3.	Bulakan Balai Kandi	3	3	6
4.	Tanjung Pauh	1	4	5
5.	Ibuh	2	2	4
6.	Labuh Basilang	3	1	4
7.	Parak Betung	--	3	3
8.	Parit Rintang	3	4	7
9.	Padang Tongah Balai Nan Duo	3	1	4

## Lanjutan Tabel 2.2.2

## Continued Table 2.2.2

Kelurahan/ Kelurahan	Laki-Laki Male	Perempuan Female	Jumlah Total
(1)	(2)	(3)	(4)
10. Tanjung Godang Sei Pinago	2	2	4
11. Payolansek	3	1	4
12. Padang Datar Tanah Mati	2	3	5
13. Seberang Betung	2	2	4
14. Koto Tengah	2	2	4
15. Talang	4	2	6
16. Nunang Daya Bangun	3	2	5
17. Padang Tinggi Piliang	1	3	4
<b>Jumlah</b>	40	37	77
<b>2021</b>	38	45	83
<b>2020</b>	46	43	89

Catatan/Note: ....

Sumber/Source: Kantor Camat Payakumbuh Barat /Payakumbuh Barat Subdistrict Office



**Tabel** 2.2.3  
**Table**

**Jumlah Pegawai Negeri Sipil Menurut Tingkat Pendidikan dan Jenis Kelamin di Kantor Kecamatan Payakumbuh Barat, 2022**  
**Number of Civil Servants by Educational Level and Sex in Payakumbuh Barat Subdistrict Office, 2022**

Tingkat Pendidikan/ Educational Level	Laki-laki/ Male	Perempuan/ Female	Jumlah/ Total
(1)	(2)	(3)	(4)
1. SD/Primary School	--	--	--
2. SMP/Junior High School	--	--	--
3. SMA/Senior High School	--	3	3
4. DIII/DIII	--	2	2
5. Sarjana/Bachelor	4	2	6
6. Pasca Sarjana/Magister	2	--	2
<b>Jumlah</b>	<b>6</b>	<b>7</b>	<b>13</b>

Catatan/Note: ....

Sumber/Source: Kantor Camat Payakumbuh Barat/Payakumbuh Barat Subdistrict Office

**Tabel**  
**Table** 2.2.4

**Jumlah Pegawai Negeri Sipil Menurut Kelurahan dan Tingkat Pendidikan se- Kecamatan Payakumbuh Barat, 2022**  
**Number of Civil Servants by Kelurahan and Educational Level in Payakumbuh Barat Subdistrict, 2022**

Kelurahan/ Kelurahan		Tingkat Pendidikan/Educational Level					Jumlah/ Total	
		SD/ Primary School	SMP/ Junior High School	SMA/ Senior High School	DIII/ DIII	Sarjana/ Bachelor		Pasca Sarjana/ Magister
(1)	(2)	(3)	(4)	(5)	(6)	(7)		
1.	Pakan Sinayan	--	--	--	--	4	--	4
2.	Kubu Gadang	--	--	--	--	3	1	4
3.	Bulakan Balai Kandi	--	--	3	--	3	--	6
4.	Tanjung Pauh	--	--	1	--	4	--	5
5.	Ibuh	--	--	--	1	3	--	4
6.	Labuh Basilang	--	--	1	1	1	1	4
7.	Parak Betung	--	--	--	--	3	--	3
8.	Parit Rintang	--	--	1	--	5	1	7
9.	Padang Tengah Balai Nan Duo	--	--	--	1	3	--	4

**Lanjutan Tabel 2.2.4**  
**Continued Table 2.2.4**

Kelurahan/ Kelurahan	Tingkat Pendidikan/Educational Level						Jumlah/ Total
	SD/ Primary School	SMP/ Junior High School	SMA/ Senior High School	DIII/ DIII	Sarjana/ Bachelor	Pasca Sarjana/ Magister	
(1)	(2)	(3)	(4)	(5)	(6)	(7)	
10. Tanjung Godang Sei Pinago	--	--	2	1	1	--	4
11. Payolansek	--	--	--	--	4	--	4
12. Padang Datar Tanah Mati	--	--	--	--	5	--	5
13. Seberang Betung	--	--	--	1	3	--	4
14. Koto Tengah	--	--	--	1	3	--	4
15. Talang	--	--	1	1	3	1	6
16. Nunang Daya Bangun	--	--	--	1	3	1	5
17. Padang Tinggi Piliang	--	--	--	1	3	--	4
<b>Jumlah</b>	-	-	9	9	54	5	77
<b>2021</b>	-	-	9	9	55	4	77
<b>2020</b>	-	-	9	2	78	-	89

Catatan/Note: ....

Sumber/Source: Kantor Camat Payakumbuh Barat Payakumbuh Barat Subdistrict Office

**Tabel** 2.2.5  
**Table**

**Jumlah Pegawai Negeri Sipil Menurut Golongan di Kantor  
Kecamatan Payakumbuh Barat, 2022**  
**Number of Civil Servants by Groups in Payakumbuh Barat  
Subdistrict Office, 2022**

Golongan/Groups	Laki-laki/ Male	Perempuan/ Female	Jumlah/ Total
(1)	(2)	(3)	(4)
1. Golongan I	--	--	--
2. Golongan II	--	4	4
3. Golongan III	4	3	7
4. Golongan IV	2	--	2
<b>Jumlah</b>	<b>6</b>	<b>7</b>	<b>13</b>

Catatan/Note: ....

Sumber/Source: Kantor Camat Payakumbuh Barat /Payakumbuh Barat Subdistrict Office

**Tabel**  
**Table** 2.2.6

**Jumlah Pegawai Negeri Sipil Menurut Kelurahan dan Golongan se- Kecamatan Payakumbuh Barat, 2022**  
**Number of Civil Servants by Kelurahan and Groups in Payakumbuh Barat Subdistrict, 2022**

	Kelurahan/ Kelurahan	Golongan/Groups				Jumlah/ Total
		I	II	III	IV	
	(1)	(2)	(3)	(4)	(5)	(6)
1.	Pakan Sinayan	--	--	4	--	4
2.	Kubu Gadang	--	--	4	--	4
3.	Bulakan Balai Kandi	--	1	5	--	6
4.	Tanjung Pauh	--	--	5	--	5
5.	Ibuh	--	--	4	--	4
6.	Labuh Basilang	--	--	4	--	4
7.	Parak Betung	--	--	3	--	3
8.	Parit Rintang	--	--	7	--	7
9.	Padang Tongah Balai Nan Duo	--	--	4	--	4
10.	Tanjung Godang Sei Pinago	--	--	4	--	4

**Lanjutan Tabel 2.2.6**  
**Continued Table 2.2.6**

Kelurahan/ Kelurahan	Golongan/Groups				Jumlah/ Total
	I	II	III	IV	
(1)	(2)	(3)	(4)	(5)	(6)
11. Payolansek	--	--	4	--	4
12. Padang Datar Tanah Mati	--	--	5	--	5
13. Seberang Betung	--	--	4	--	4
14. Koto Tengah	--	--	4	--	4
15. Talang	--	1	5	--	5
16. Nunang Daya Bangun	--	--	5	--	5
17. Padang Tinggi Piliang	--	--	4	--	4
<b>Jumlah</b>	--	2	75	--	77
<b>2021</b>	--	2	75	--	77
<b>2020</b>	--	4	83	2	89

Catatan/Note: ....

Sumber/Source: Kantor Camat Payakumbuh Barat/Payakumbuh Barat Subdistrict Office

**Tabel** 2.2.7  
**Table**

**Jumlah Pegawai Negeri Sipil Menurut Jabatan Struktural di Kantor Kecamatan Payakumbuh Barat, 2022**  
**Number of Civil Servants by Structural Occupation in Payakumbuh Barat Subdistrict Office, 2022**

<b>Jabatan Struktural/Structural Occupation</b>	<b>Jumlah/ Total</b>
(1)	(2)
1. Camat	1
2. Sekretaris	1
3. Kasi Ekonomi Pembangunan	1
4. Kasi Kesejahteraan Sosial	1
5. Kasi Pemerintahan	1
6. Kasi Ketertraman dan Ketertiban	1
7. Kasi Pemberdayaan Masyarakat	1
8. Kasubbag Program dan Keuangan	1
9. Kasubbag Umum dan Kepegawaian	1
<b>Jumlah</b>	9
<b>2021</b>	9
<b>2020</b>	9

Catatan/Note: ....

Sumber/Source: Kantor Camat Payakumbuh Barat/Payakumbuh Barat Subdistrict Office

**Tabel** 2.2.8  
**Table**

**Jumlah Pegawai Negeri Sipil Menurut Jabatan Struktural se - Kecamatan Payakumbuh Barat, 2022**  
**Number of Civil Servants by Structural Occupation in Payakumbuh Barat Subdistrict, 2022**

Kelurahan/ Kelurahan	Jabatan Struktural/Structural Occupation					Jumlah/ Total
	Lurah/ Lurah	Sekretaris/ Secretary	Kasi Kesos & Ekbang	Kasi Pem & Trantibum	Kasi Pem. Masy.	
(1)	(2)	(3)	(4)	(5)	(6)	(7)
1. Pakan Sinayan	1	1	--	1	1	4
2. Kubu Gadang	1	--	1	1	1	4
3. Bulakan Balai Kandi	1	1	1	1	1	5
4. Tanjung Pauh	1	1	1	1	1	5
5. Ibhuh	1	1	1	1	--	4
6. Labuh Basilang	1	1	1	--	1	4
7. Parak Betung	1	1	1	1	1	5
8. Parit Rantang	1	1	1	1	1	5
9. Padang Tongah Balai Nan Duo	1	1	1	--	1	4



Lanjutan Tabel 2.2.8

Continued Table 2.2.8

Kelurahan/ Kelurahan	Jabatan Struktural/Structural Occupation					Jumlah/ Total
	Lurah/ Lurah	Sekretaris/ Secretary	Kasi Kesos & Ekbang	Kasi Pem & Trantibum	Kasi Pem. Masy.	
(1)	(2)	(3)	(4)	(5)	(6)	(7)
10. Tanjung Godang Sei Pinago	1	1	1	--	1	4
11. Payolasek	1	1	1	1	--	4
12. Padang Datar Tanah Mati	1	1	1	1	1	5
13. Seberang Betung	1	1	1	1	--	4
14. Koto Tengah	1	1	1	--	1	4
15. Talang	1	1	1	1	1	5
16. Nunang Daya Bangun	1	1	1	1	1	5
17. Padang Tinggi Piliang	1	1	1	1	--	5
<b>Jumlah</b>	17	16	16	13	13	75
<b>2021</b>	17	16	16	13	13	75
<b>2020</b>	17	15	16	16	17	81

Catatan/Note: ....

Sumber/Source: Kantor Camat Payakumbuh Barat /Payakumbuh Barat Subdistrict Office

**Tabel**  
**Table** 2.2.9

**Nama Lurah Menurut Kelurahan di Kecamatan  
Payakumbuh Barat, 2022**  
*Lurah Names by Kelurahan in Payakumbuh Barat  
Subdistrict, 2022*

Kelurahan/ Kelurahan	Lurah/ Lurah
(1)	(2)
1. Pakan Sinayan	HERDISON, SH
2. Kubu Gadang	METRIAL SYAPUTRA.SH
3. Bulakan Balai Kandi	EKI OKTAVIA, S.Tr.Sos
4. Tanjung Pauh	LIDYA NUGRAHMI,S.St
5. Ibhuh	YOSE NURWAHID, S.Sos
6. Labuh Basilang	WENGKY DEUMANUTU.S.Sos, MM
7. Parak Betung	ZAHRIA, S.PSi
8. Parit Rintang	MUHAMMAD HAMDAN,S.STP
9. Padang Tongah Balai Nan Duo	HASRI ROZA,S.Sos

**Lanjutan Tabel 2.2.9**  
**Continued Table 2.2.9**

Kelurahan/ Kelurahan	Lurah/ Lurah
(1)	(2)
10. Tanjung Godang Sei Pinago	EKO YULIADI SYAHPUTRA.S.Sos
11. Payolansek	AMIRUDDIN, S.Sos
12. Padang Datar Tanah Mati	TAUFIKUR RAHMAN.S.IP
13. Seberang Betung	EDRIANTO, A.Md.
14. Koto Tengah	KHALID ZAMRI, A.Md
15. Talang	MUHAMMAD ABDUL KADIR.S.Sos
16. Nunang Daya Bangun	ARI ASHADI,SE.MM
17. Padang Tinggi Piliang	NOPI INDRA. S.Sos

Catatan/Note: ....

Sumber/Source: Kantor Camat Payakumbuh Barat/Payakumbuh Barat Subdistrict Office

**Tabel**  
**Table** 2.2.10

**Alamat Kantor/Dinas Jawatan Tingkat Kecamatan di  
Kecamatan Payakumbuh Barat, 2022  
Subdistrict Office Address in Payakumbuh Barat Subdistrict,  
2022**

Nama Kantor/Dinas/ Subdistrict Office	Alamat/ Address
(1)	(2)
1. Kantor Camat	Kel. Tanjung Pauh
2. PPLKB/Pengelola Program KB Kecamatan	Kel. Tanjung Pauh
3. Kantor KUA	Kel. Bulakan Balai Kandi (blkg. DPRD)
4. Balai Penyuluh Pertanian Kec. Pyk Barat	Kel. Tanjung Pauh
5. Puskesmas Ibhuh	Kel. Ibhuh
6. Puskesmas Parit Rintang	Kel. Parit Rintang
7. Pusekesmas Payolansek	Kel. Payolansek

Catatan/Note: ....

Sumber/Source: Kantor Camat Payakumbuh Barat/Payakumbuh Barat Subdistrict Office

**Tabel** 2.2.11  
**Table**

**Alamat Kantor/Dinas Jawatan Tingkat II di Kecamatan  
Payakumbuh Barat, 2022**  
**Municipality Office Address in Payakumbuh Barat  
Subdistrict, 2022**

Nama Kantor/Dinas/ Municipality Office	Alamat/ Address
(1)	(2)
1. Badan Pusat Statistik Kota Payakumbuh	Jl. Imam Bonjol No. 7 Bulakan Balai Kandi
2. Badan Pertanahan Nasional	Kel. Tanjung Pauh

Catatan/Note: ....

Sumber/Source: Kantor Camat Payakumbuh Barat/Payakumbuh Barat Subdistrict Office

**Tabel**  
**Table** 2.2.12

**Jumlah Pemilih pada Pemilu Legislatif 2019, Pilpres 2019, Pilgub 2020 dan Pilwakot 2017 Menurut Kelurahan di Kecamatan Payakumbuh Barat**  
**Number of Voters Legislative Elections 2019, Presidential Election 2019, Governor Election 2020 and Mayor Election 2017 by Kelurahan in Payakumbuh Barat Subdistrict**

Kelurahan /Kelurahan	Jumlah Pemilih/ Number of Voters			
	Legislatif 2019/ Legislative 2019	Pilgub 2020/ Governor Election 2020	Pilwakot 2017/ Mayor Election 2017	Pilpres 2019/ President Election 2019
(1)	(2)	(4)	(5)	(6)
1. Pakan Sinayan	1162	1200	1116	1200
2. Kubu Gadang	1718	1760	1589	1760
3. Bulakan Balai Kandi	2648	2779	2629	2779
4. Tanjung Pauh	2139	2375	2011	2375
5. Ibhuh	2904	3166	2699	3166
6. Labuh Basilang	1195	1388	1086	1388
7. Parak Betung	735	703	708	703
8. Parit Rintang	3691	3823	3506	3823
9. Padang Tongah Balai Nan Duo	1955	2077	1839	2077

**Lanjutan Tabel 2.2.12**  
**Continued Table 2.2.12**

Kelurahan /Kelurahan	Legislatif 2019/ Legislative 2019	Jumlah Pemilih/ Number of Voters		
		Pilgub 2020/ Governor Election 2020	Pilwaket 2017/ Major Election 2017	Pilpres 2019/ President Election 2019
(1)	(2)	(4)	(5)	(6)
10. Tanjung Godang Sei Pinago	2568	2420	2544	2420
11. Payolansek	2729	2913	2516	2913
12. Padang Datar Tanah Mati	1906	1910	1829	1910
13. Seberang Betung	1152	1246	1075	1246
14. Koto Tengah	1347	1458	1265	1458
15. Talang	1793	1980	1661	1980
16. Nunang Daya Bangun	2497	2646	2436	2646
17. Padang Tinggi Piliang	2466	2427	2311	2427
<b>Payakumbuh Barat</b>	<b>7 702</b>	<b>8 187</b>	<b>7 146</b>	<b>8 187</b>

Catatan/Note: ...

Sumber/Source: Sekretariat KPU Kota Payakumbuh/Regional Electing Committee of Payakumbuh Municipality

**Tabel**  
**Table** 2.2.13

**Jumlah PPS dan TPS pada Pemilu Legislatif dan Pilpres Menurut Kelurahan di Kecamatan Payakumbuh Barat, 2019**  
*The Number of Election Place and Organization Legislative and President Election by Kelurahan in Payakumbuh Barat Subdistrict, 2019*

Kelurahan /Kelurahan	Legislatif 2019/ Legislative 2019		Pilpres 2019/ President Election 2019	
	PPS/PPS	TPS/TPS	PPS/PPS	TPS/TPS
(1)	(2)	(3)	(4)	(5)
1. Pakan Sinayan	1	3	1	3
2. Kubu Gadang	1	5	1	5
3. Bulakan Balai Kandi	1	7	1	7
4. Tanjung Pauh	1	6	1	6
5. Ibhuh	1	8	1	8
6. Labuh Basilang	1	4	1	4
7. Parak Betung	1	2	1	2
8. Parit Rintang	1	9	1	9
9. Padang Tongah Balai Nan Duo	1	5	1	5



**Lanjutan Tabel 2.2.13****Continued Table 2.2.13**

Kelurahan /Kelurahan	Legislatif 2019/ Legislative 2019		Pilpres 2019/ President Election 2019	
	PPS/PPS	TPS/TPS	PPS/PPS	TPS/TPS
(1)	(2)	(3)	(4)	(5)
10. Tanjung Godang Sei Pinago	1	7	1	7
11. Payolansek	1	7	1	7
12. Padang Datar Tanah Mati	1	5	1	5
13. Seberang Betung	1	3	1	3
14. Koto Tengah	1	4	1	4
15. Talang	1	5	1	5
16. Nunang Daya Bangun	1	7	1	7
17. Padang Tinggi Piliang	1	7	1	7
<b>Payakumbuh Barat</b>	<b>17</b>	<b>94</b>	<b>17</b>	<b>94</b>

Catatan/Note: ...

Sumber/Source: Sekretariat KPU Kota Payakumbuh/Regional Electing Committee of Payakumbuh Municipality

**Tabel**  
**Table** 2.2.14

**Jumlah PPS dan TPS pada Pilgub dan Pilwakot Menurut Kelurahan di Kecamatan Payakumbuh Barat, 2020 dan 2017**  
*The Number of Election Place and Organization by Kelurahan in Governor and Mayor Election in Payakumbuh Barat Subdistrict, 2020 and 2017*

Kelurahan /Kelurahan	Pilgub 2020/ Governor Election 2020		Pilwakot 2017/ Mayor Election 2017	
	PPS/PPS	TPS/TPS	PPS/PPS	TPS/TPS
(1)	(2)	(3)	(4)	(5)
1. Pakan Sinayan	1	3	1	3
2. Kubu Gadang	1	5	1	6
3. Bulakan Balai Kandi	1	7	1	2
4. Tanjung Pauh	1	6	1	2
5. Ibh	1	8	1	4
6. Labuh Basilang	1	4	1	3
7. Parak Betung	1	2	1	2
8. Parit Rintang	1	9	1	9
9. Padang Tongah Balai Nan Duo	1	5	1	5

**Lanjutan Tabel 2.2.14****Continued Table 2.2.14**

Kelurahan /Kelurahan	Pilgub 2020/ Governor Election 2020		Pilwakot 2017/ Major Election 2017	
	PPS/PPS	TPS/TPS	PPS/PPS	TPS/TPS
(1)	(2)	(3)	(4)	(5)
10. Tanjung Godang Sei Pinago	1	7	1	5
11. Payolansek	1	7	1	7
12. Padang Datar Tanah Mati	1	5	1	5
13. Seberang Betung	1	3	1	2
14. Koto Tangah	1	4	1	3
15. Talang	1	5	1	4
16. Nunang Daya Bangun	1	7	1	6
17. Padang Tinggi Piliang	1	7	1	6
<b>Payakumbuh Barat</b>	<b>17</b>	<b>94</b>	<b>17</b>	<b>81</b>

Catatan/Note: ...

Sumber/Source: Sekretariat KPU Kota Payakumbuh/Regional Electing Committee of Payakumbuh Municipality

**Tabel** 2.2.15  
**Table**

**Jumlah Suara Hasil Pemilu Pilpres di Kecamatan  
Payakumbuh Barat, 2019**  
*President Election Result in Payakumbuh Barat Subdistrict ,  
2019*

Nama Pasangan Calon Presiden dan Wakil Presiden/ <i>Name of President and Vice President Nominee</i>	Jumlah Suara/ <i>Number of Votes</i>
(1)	(2)
1. Ir. H. JOKO WIDODO - Prof. Dr. (H.C) KH Ma'ruf Amin	3 744
2. H. PRABOWO SUBIANTO - H. Sandiaga Salahuddin Uno	29 394
<b>Jumlah</b>	<b>28 138</b>

Catatan/Note: ...

Sumber/Source: Sekretariat KPU Kota Payakumbuh/Regional Electing Committee of Payakumbuh Municipality

**Tabel** 2.2.16  
**Table**

**Jumlah Suara Hasil Pemilihan Gubernur dan Wakil Gubernur di Kecamatan Payakumbuh Barat, 2020**  
**The Result of Governor Election in Payakumbuh Barat Subdistrict , 2020**

Nama Pasangan Calon Gubernur dan Wakil Gubernur/ Name of Governor and Deputy Governor Nominee	Jumlah Suara/ Number of Votes
(1)	(2)
1. Ir H Mulyadi - Drs. H Ali Mukhni	4 050
2. Drs H. Nasrul Abit - Dr. Ir H Indra Catri M. T	3 407
3. Irjen.Pol (P) Drs H. Fakhrizal - Dr. H. Genius Umar, S.Sos M.Si	1 267
4. H. Mahyeldi SP - Ir. Audy Joinaldy, S.Pt, M.Sc, M.M, IPM, ASEAN.Eng	8 322
<b>Jumlah</b>	<b>17 046</b>

Catatan/Note: ...

Sumber/Source: Sekretariat KPU Kota Payakumbuh/Regional Electing Committee of Payakumbuh Municipality

**Tabel 2.2.17** Jumlah Suara Hasil Pemilu Walikota dan Wakil Walikota di Kecamatan Payakumbuh Barat, 2017  
**The Result of Mayor Election in Payakumbuh Barat Subdistrict, 2017**

Nama Pasangan Calon Walikota dan Wakil Walokota/ Name of Mayor and Vice Mayor Nominee	Jumlah Suara/ Number of Votes
(1)	(2)
1. Ir. H. Wendra Yunaldi, SH, MH - H. Ennadisdi, S.Sos	4 498
2. H. Riza Palepi, S.T, M.T - H. Erwin Yunaz, SE	7 460
3. Drs. H. Suwandel Muchtar, MM - Drs. Fitrial Bachri	9 369
<b>Jumlah</b>	<b>21 327</b>

Catatan/Note: ...

Sumber/Source: Sekretariat KPU Kota Payakumbuh/Regional Electing Committee of Payakumbuh Municipality

# 3

# PENDUDUK POPULATION

## JUMLAH PENDUDUK KECAMATAN PAYAKUMBUH BARAT 2022

Payakumbuh Barat subdistrict population 2022 were 55.380 people

### 55.380 jiwa



### KEPADATAN PENDUDUK

Population Density

*Kelurahan*

*Labuah Basilang*

Terjarang  
**727 km<sup>2</sup>**

*The sparsest with 727 km<sup>2</sup>*

*Kelurahan Ibh*

Terpadat  
**13.867 km<sup>2</sup>**

*The most dense with 13.867 km<sup>2</sup>*

### PENDUDUK MENURUT JENIS KELAMIN

Population by Sex



Laki-Laki

**27.794 Jiwa**

*Male is 27.794 people*



Perempuan

**27.586 Jiwa**

*Female is 27.794 people*



Tersedikit  
70-74 Tahun  
**1.034 Jiwa**

*Lowest groups is 70-74 with 1.034 people*



Terbanyak  
20-24 Tahun  
**4.967 Jiwa**

*Dominated by 20-24 years as many as 4.967 people*

### PENDUDUK MENURUT UMUR

Population by Age





**PENJELASAN TEKNIS**

1. Sumber utama data kependudukan adalah sensus penduduk yang dilaksanakan setiap sepuluh tahun sekali. Sensus penduduk telah dilaksanakan sebanyak enam kali sejak Indonesia merdeka, yaitu tahun 1961, 1971, 1980, 1990, 2000, 2010, dan 2020

Di dalam sensus penduduk, pencacahan dilakukan terhadap seluruh penduduk yang berdomisili di wilayah teritorial Indonesia termasuk warga negara asing kecuali anggota korps diplomatik negara sahabat beserta keluarganya.

Metode pengumpulan data dalam sensus dilakukan dengan wawancara antara petugas sensus dengan responden dan juga melalui *capi*. Pencatatan penduduk menggunakan konsep *usual residence*, yaitu konsep di mana penduduk biasa bertempat tinggal. Bagi penduduk yang bertempat tinggal tetap dicacah di mana mereka biasa tinggal, sedangkan untuk penduduk yang tidak bertempat tinggal tetap dicacah di tempat di mana mereka ditemukan petugas. Sensus pada malam 'Hari Sensus'. Termasuk penduduk yang tidak bertempat tinggal tetap adalah tuna wisma, awak

**TECHNICAL NOTES**

1. *The main source of demographic data is population census, which is conducted every ten years. Population Census has been conducted six times since Indonesia's independence: 1961, 1971, 1980, 1990, 2000, 2010, and 2020*

*The population census enumerates all residents who domicile in the entire territory of Indonesia including foreign citizens except the diplomatic corps members and their families.*

*The method of data collection in a population census involves interviewing respondents and conducting capi. Enumeration of the population uses the concept of "usual residence", which is the concept of "places where people usually live". De jure was applied to the permanent residents, while de facto was applied to non-permanent residents. The permanent residents were enumerated in place where they normally live, the non-permanent residents were enumerated where they were found by the enumerators, on the night of 'Census Date'. The non permanent residents include homeless people, ship crew with Indonesian's flag, boat people, remote area community, and internally displaced persons*

kapal berbendera Indonesia, penghuni perahu/rumah apung, masyarakat terpencil/terasing, dan pengungsi.

Bagi mereka yang mempunyai tempat tinggal tetap dan sedang bepergian ke luar wilayah lebih dari enam bulan, tidak dicacah di tempat tinggalnya, tetapi dicacah di tempat tujuannya. Untuk tahun yang tidak dilaksanakan sensus penduduk, data kependudukan diperoleh dari hasil proyeksi penduduk. Proyeksi penduduk merupakan suatu perhitungan ilmiah yang didasarkan pada asumsi dari komponen-komponen perubahan penduduk, yaitu kelahiran, kematian, dan migrasi. Proyeksi penduduk Indonesia 2010–2035 menggunakan data dasar penduduk hasil SP2010.

2. Penduduk adalah semua orang yang berdomisili di wilayah teritorial selama 6 (enam) bulan atau lebih dan atau mereka yang berdomisili kurang dari 6 (enam) bulan tetapi bertujuan menetap.
3. Kepadatan penduduk adalah rasio banyaknya penduduk per kilometer persegi.
4. Rasio jenis kelamin adalah perbandingan antara penduduk laki-laki dan penduduk perempuan pada suatu wilayah dan waktu tertentu. Biasanya dinyatakan dengan banyaknya

*Those who had permanent residence and had been travelling away from their home for six months or more were not enumerated in their permanent place, but in the place where they were during the census.*

*For the periods where the population census is not conducted, population projection is done to estimate population during those years. The population projection is an estimate based on the demographic components, such as birth, death, and migration. Indonesia's 2010–2035 population projection used the 2010 Population Census as the base population.*

2. *The population are all residents of the entire territory who have stayed for 6 (six) months or longer, and those who intended to stay more than 6 (six) months even though their length of stay is less than six months.*
3. *Population density is ratio of population per square kilometer .*
4. *Sex ratio is the ratio of males population to females population in a given area and time, usually*

penduduk laki-laki untuk 100 penduduk perempuan.

5. Distribusi penduduk adalah pola persebaran penduduk di suatu wilayah, baik berdasarkan batas-batas geografis maupun berdasarkan batas-batas administrasi pemerintahan.
6. Komposisi penduduk adalah pola persebaran penduduk menurut karakteristiknya, contoh : penduduk menurut kelompok umur, penduduk menurut jenis kelamin.

*expressed as the number of males for every 100 females.*

5. *Population distribution is the pattern of population distribution in an area, either by geographic boundaries or by government administrative boundaries.*
6. *Population composition is the pattern of population distribution by its characteristics, example: population by age group, population by sex*

<https://payakumbuhkota.bps.go.id>

**ULASAN**

**DESCRIPTION**

**Kependudukan**

Penduduk Kecamatan Payakumbuh Barat tahun 2022 sebanyak 55.380 jiwa yang terdiri atas 27.794 jiwa penduduk laki-laki dan 27.586 jiwa penduduk perempuan. Sementara itu besarnya angka rasio jenis kelamin tahun 2022 penduduk laki-laki terhadap penduduk perempuan sebesar 101

Penduduk Kecamatan Payakumbuh Barat menurut kelompok umur didominasi oleh penduduk usia 10-14 tahun sebanyak 5.168 jiwa. Sedangkan kelompok terendah yakni 70-74 sebanyak 1.034 jiwa.

**Population**

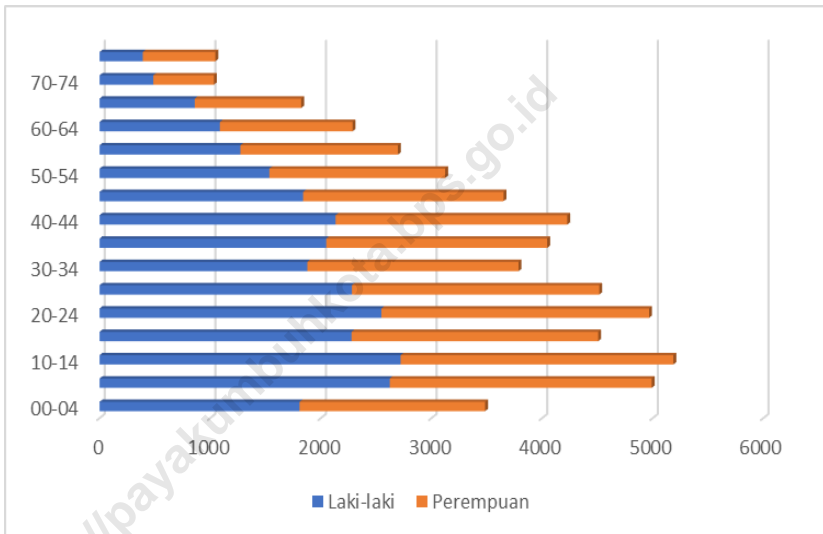
*Payakumbuh Barat Subdistrict population 2022 were 55.380 people consisting of 27.794 males and 27.586 females. While the magnitude of the sex ratio in 2022 are 100,75point.*

*Payakumbuh Barat Subdistrict Population by age group is dominated by an early age population of 10-14 years as many as 5.168 inhabitants. While the lowest group is 70-74 with 1.034 inhabitants.*

<https://payakumbuh.go.id>

**Gambar 3.1**  
**Figures**

**Jumlah Penduduk Menurut Kelompok Umur dan Jenis Kelamin di Kecamatan Payakumbuh Barat, 2022**  
*Population by Age Groups and Sex in Payakumbuh Barat Subdistrict, 2022*

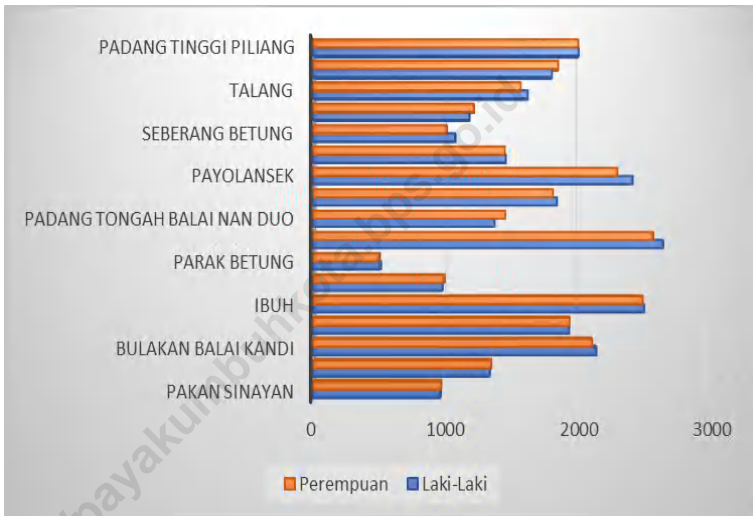


Catatan/Note: ...

Sumber/Source: Kantor Catatan Sipil Kota Payakumbuh/Registry Office of Payakumbuh Municipality

**Gambar** 3.2  
**Figures**

**Jumlah Penduduk Menurut Kelurahan di Kecamatan Payakumbuh Barat, 2022**  
*Population, by Kelurahan in Payakumbuh Barat Subdistrict, 2022*



Catatan/Note: ...

Sumber/Source: Kantor Catatan Sipil Kota Payakumbuh/Registry Office of Payakumbuh Municipality

**Tabel** 3.1  
**Table**

**Penduduk, Distribusi Persentase Penduduk, Kepadatan Penduduk, Rasio Jenis Kelamin Penduduk Menurut Kelurahan di Kecamatan Payakumbuh Barat, 2022**  
*Population, Percentage Distribution of Population, Population Density, and Population Sex Ratio by Kelurahan in Payakumbuh Barat Subdistrict, 2022*

Kelurahan /Kelurahan	Penduduk/Population		
	Laki-Laki/Male	Perempuan/Female	Jumlah/Total
(1)	(2)	(3)	(4)
1. Pakan Sinayan	962	966	1 928
2. Kubu Gadang	1 337	1 348	2 685
3. Bulakan Balai Kandi	2 142	2 109	4 251
4. Tanjung Pauh	1 937	1 939	3 876
5. Ibhuh	2 501	2 491	4 992
6. Labuh Basilang	977	992	1 969
7. Parak Betung	506	497	1 003
8. Parit Rintang	2 646	2 570	5 216
9. Padang Tongah Balai Nan Duo	1 373	1 454	2 827
10. Tanjuang Godang Sei Pinago	1 844	1 814	3 658

**Lanjutan Tabel 3.1**  
**Continued Table 3.1**

Kelurahan /Kelurahan	Penduduk/Population		
	Laki-Laki/Male	Perempuan/Female	Jumlah/Total
(1)	(2)	(3)	(4)
11 Payolasek	2 416	2 300	4 716
12 Padang Datar Tanah Mati	1 459	1 451	2 910
13 Seberang Betung	1 074	1 010	2 084
14 Koto Tengah	1 182	1 216	2 398
15 Talang	1 624	1 571	3 195
16 Nunang Daya Bangun	1 806	1 854	3 660
17 Padang Tinggi Piliang	2 008	2 004	4 012
<b>Payakumbuh Barat</b>	<b>27 794</b>	<b>27 586</b>	<b>55 380</b>



Lanjutan Tabel 3.1

Continued Table 3.1

Kelurahan /Kelurahan	Persentase Penduduk Percentage of Total Population	Kepadatan Penduduk (per Km <sup>2</sup> ) Population Density per sq.km	Rasio Jenis Kelamin Penduduk Population Sex Ratio
(1)	(5)	(6)	(7)
1. Pakan Sinayan	3	1 339	100
2. Kubu Gadang	5	1 398	99
3. Bulakan Balai Kandi	8	4 088	102
4. Tanjung Pauh	7	3 101	100
5. Ibh	9	13 867	100
6. Labuh Basilang	4	727	98
7. Parak Betung	2	2 508	102
8. Parit Rantang	9	2 329	103
9. Padang Tongah Balai Nan Duo	5	3 287	94
10. Tanjung Godang Sei Pinago	7	4 573	102

**Lanjutan Tabel 3.1**  
**Continued Table 3.1**

Kelurahan /Kelurahan		Persentase Penduduk /Percentage of Total Population	Kepadatan Penduduk (per Km <sup>2</sup> ) /Population Density per sq.km	Rasio Jenis Kelamin Penduduk /Population Sex Ratio
(1)		(5)	(6)	(7)
11	Payolansek	9	3 468	105
12	Padang Datar Tanah Mati	5	1 753	101
13	Seberang Betung	4	7 443	106
14	Koto Tangah	4	5 577	97
15	Talang	6	5 605	103
16	Nunang Daya Bangun	7	3 025	97
17	Padang Tinggi Piliang	7	7 570	100
<b>Payakumbuh Barat</b>		<b>100</b>	<b>2 906</b>	<b>101</b>

Catatan/Note: ...

Sumber/Source: Kantor Catatan Sipil Kota Payakumbuh/Registry Office of Payakumbuh Municipality

**Tabel** 3.2  
**Table**

**Jumlah Penduduk Menurut Kelompok Umur dan Jenis Kelamin di Kecamatan Payakumbuh Barat, 2022**  
**Population by Age Groups and Sex in Payakumbuh Barat Subdistrict, 2022**

Kelompok Umur Age Groups	Jenis Kelamin/Sex		
	Laki-Laki Male	Perempuan Female	Jumlah Total
(1)	(2)	(3)	(4)
00-04	1 808	1 677	3 485
05-09	2 623	2 368	4 991
10-14	2 721	2 466	5 187
15-19	2 278	2 229	4 507
20-24	2 548	2 419	4 967
25-29	2 281	2 236	4 517
30-34	1 878	1 909	3 787
35-39	2 049	1 998	4 047
40-44	2.134	2 094	4 228
45-49	1 840	1 812	3 652
50-54	1 535	1 589	3 124
55-59	1 273	1 424	2 697
60-64	1 088	1 199	2 287
65-69	861	962	1 823
70-74	486	548	1 034
75+	391	656	1 047
<b>Jumlah/Total</b>	<b>27 794</b>	<b>27 586</b>	<b>55 380</b>

Catatan/Note: ...

Sumber/Source: Kantor Catatan Sipil Kota Payakumbuh/Registry Office of Payakumbuh Municipality

**Tabel** 3.3  
**Table**

**Jumlah Keluarga Menurut Kelurahan di Kecamatan Payakumbuh Barat, 2022**  
**Number of Family by Kelurahan in Payakumbuh Barat Subdistrict, 2022**

Kelurahan /Kelurahan	Keluarga/Family
(1)	(2)
1. Pakan Sinayan	576
2. Kubu Gadang	817
3. Bulakan Balai Kandi	1 312
4. Tanjung Pauh	1 146
5. Ibhuh	1 483
6. Labuh Basilang	639
7. Parak Betung	335
8. Parit Rintang	1 660
9. Padang Tongah Balai Nan Duo	898

**Lanjutan Tabel 3.3****Continued Table 3.3**

Kelurahan /Kelurahan		Keluarga/Family
(1)		(2)
10	Tanjung Godang Sei Pinago	1 120
11	Payolansek	1 355
12	Padang Datar Tanah Mati	898
13	Seberang Betung	573
14	Koto Tengah	688
15	Talang	904
16	Nunang Daya Bangun	1 140
17	Padang Tinggi Piliang	1 218
<b>Jumlah/Total</b>		<b>16 762</b>

Catatan/Note: ...

Sumber/Source: Kantor Catatan Sipil Kota Payakumbuh/Registry Office of Payakumbuh Municipality



# 4

# SOSIAL DAN KESEJAHTERAAN RAKYAT

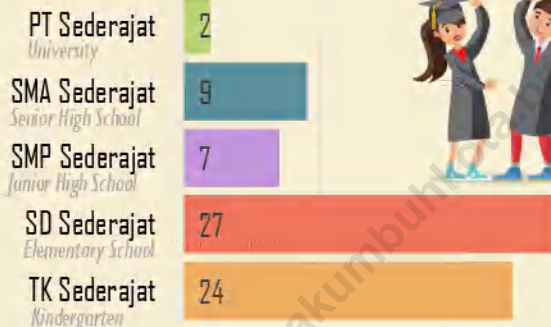
SOCIAL AND WELFARE

## PENDIDIKAN EDUCATION

2022

### JUMLAH PENDIDIKAN FORMAL

NUMBER OF FORMAL SCHOOL



### JUMLAH PENDIDIKAN INFORMAL

NUMBER OF INFORMAL SCHOOL

#### Tempat Kursus/Lembaga

NUMBER OF PLACE ASSOCIATION

7 unit

#### Tempat TPQ

NUMBER OF PLACE TPQ

7 unit



## KESEHATAN HEALTH

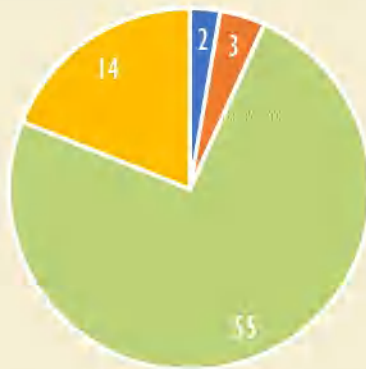
2022



### JUMLAH PELAYANAN KESEHATAN

NUMBER OF HEALTH FACILITIES

74 unit



- Rumah Sakit  
Hospital
- Puskesmas  
Public Health Center
- Posyandu  
Integrated Service Post
- Paskesmas  
Village Public Health

Sumber: Dinas Pendidikan, Kesehatan dan Kementerian Agama Kota Payakumbuh

Source: Education Authorities, Public Health Office dan Ministry of Religious Affairs of Payakumbuh Municipality





**PENJELASAN TEKNIS**

1. **Tidak/belum pernah sekolah** adalah mereka yang tidak pernah atau belum pernah terdaftar dan tidak pernah atau belum pernah aktif mengikuti pendidikan di suatu jenjang pendidikan formal. Termasuk juga yang tamat/belum tamat taman kanak-kanak tetapi tidak melanjutkan ke sekolah dasar.
2. **Masih bersekolah** adalah mereka yang terdaftar dan aktif mengikuti pendidikan formal dan nonformal (Paket A, B, atau C), baik pendidikan dasar, menengah maupun pendidikan tinggi. Bagi mahasiswa yang sedang cuti dianggap masih bersekolah.
3. **Tidak bersekolah lagi** adalah mereka yang pernah terdaftar dan aktif mengikuti pendidikan di suatu jenjang pendidikan formal dan nonformal (Paket A, B, atau C), tetapi pada saat pencacahan tidak lagi terdaftar dan tidak aktif mengikuti pendidikan.
4. **Tamat sekolah** adalah menyelesaikan pelajaran yang ditandai dengan lulus ujian akhir pada kelas atau tingkat terakhir suatu jenjang pendidikan di sekolah negeri maupun swasta dengan mendapatkan tanda tamat belajar/ijazah. Seseorang

**TECHNICAL NOTES**

1. *Not/never attending school is someone who has never attended or never been registered in a formal education, such as primary, secondary, and tertiary education. Those who just completed kindergarten are considered as never attended school*
2. *Attending school is someone who is currently attending primary, secondary, or tertiary education, including package A, package B, or package C. College student who postpones his/her study is considered as attending school.*
3. *Not attending school anymore is someone who had enrolled and participated in formal and non-formal education in the past including package A, package B, or package C, but currently does not attend school.*
4. *Completed particular level of education is someone who has completed particular level of education in private or public school and accepting graduation certificate. Someone who has never attended the highest grade but passed the final exam is considered as completed particular level of*

yang belum mengikuti pelajaran pada kelas tertinggi tetapi telah mengikuti ujian akhir dan lulus dianggap tamat sekolah.

5. Dapat membaca dan menulis artinya dapat membaca dan menulis kata-kata/kalimat sederhana dengan suatu aksara tertentu.
6. Jalur Pendidikan di Indonesia terdiri atas 1) pendidikan formal, 2) pendidikan nonformal, dan 3) pendidikan informal yang ketiganya dapat saling melengkapi dan memperkaya (Undang-Undang No. 20 Tahun 2013 tentang Sistem Pendidikan Nasional).
7. Jenjang Pendidikan Formal terdiri atas pendidikan dasar, pendidikan menengah, dan pendidikan tinggi. Jenis pendidikan yang diajarkan mencakup pendidikan umum, kejuruan, akademik, profesi, vokasi, keagamaan, dan khusus.
  - a. Pendidikan Dasar berbentuk Sekolah Dasar (SD) dan Madrasah Ibtidaiyah (MI) atau bentuk lain yang sederajat serta Sekolah Menengah Pertama (SMP) dan Madrasah Tsanawiyah (MTs), atau bentuk lain yang sederajat.
  - b. Pendidikan Menengah berbentuk Sekolah Menengah Atas (SMA), Madrasah Aliyah (MA), Sekolah Menengah Kejuruan (SMK), dan Madrasah

*education.*

5. *Able to read and write is the ability to read and write at least a simple sentence in any letter of alphabets.*
6. *The Education System in Indonesia consists of 1) a formal education, 2) non-formal education, and 3) informal education that all three can be complementary and enriching (Law No. 20 Year 2013 about The National Education System).*
7. *The Formal Education Level consists of primary education, secondary education, and high education. The kind of education that taught consists of general education, vocational, academic, professional, religious, and specific education.*
  - a. *The Primary Education consists of Elementary School and Islamic Elementary School or other equivalent forms and Junior High School and MTs, or other equivalent forms.*
  - b. *The Secondary Education consists of the senior high school, MA, Vocational School, and Vocational Madrasah Aliyah, or other equivalent forms.*

Aliyah Kejuruan (MAK), atau bentuk lain yang sederajat.

- c. Pendidikan Tinggi merupakan jenjang pendidikan setelah pendidikan menengah yang mencakup program pendidikan diploma, sarjana, magister, spesialis, dan doktor yang diselenggarakan oleh perguruan tinggi. Perguruan tinggi dapat berbentuk akademi, politeknik, sekolah tinggi, institut, atau universitas.
8. Rumah Sakit adalah tempat pemeriksaan dan perawatan kesehatan, biasanya berada di bawah pengawasan dokter/tenaga medis, yang melayani penderita yang sakit untuk berobat rawat jalan atau rawat inap.
9. Rumah Sakit Bersalin adalah rumah sakit khusus untuk persalinan, dilengkapi pelayanan spesialis pemeriksaan kehamilan, persalinan, rawat inap dan rawat jalan ibu dan anak yang berada di bawah pengawasan dokter spesialis kandungan.
10. Rumah Bersalin adalah sarana pelayanan kesehatan dengan izin sebagai rumah bersalin, dilengkapi pelayanan pemeriksaan kehamilan, persalinan serta pemeriksaan ibu dan anak yang berada di bawah pengawasan bidan senior.
- c. *The High Education consists of the education level after the secondary education that consists of diplomas, bachelor, master, specialist, and doctoral degrees that are held by the college. The colleges can be academy, polytechnic, high school, institute, or university.*
8. *Hospital is a place for health check, usually controlled/supervised by doctors/medical personnel to serve the ill patients to get outpatient or inpatient treatment services.*
9. *Maternity Hospital is a specialized hospital for childbirth, has specialist inspection service to pregnancy, childbirth, hospitalization and outpatient for mothers and children that is under the supervision of an obstetrician.*
10. *Maternity House is health care facility with a license as a maternity house, equipped with prenatal care, childbirth and examination of mothers and children which is under the supervision of a senior midwife.*

11. Poliklinik adalah sarana kesehatan yang dipakai untuk pelayanan berobat jalan, biasanya berada di bawah pengawasan dokter/tenaga medis.
  12. Puskesmas (Pusat Kesehatan Masyarakat) adalah unit pelaksana teknis dinas kesehatan Kota/ kota yang mempunyai fungsi utama sebagai penyelenggara pelayanan kesehatan tingkat pertama. Wilayah kerja puskesmas maksimal adalah satu kecamatan dan untuk dapat menjangkau wilayah kerjanya, puskesmas mempunyai jaringan pelayanan yang meliputi unit Puskesmas Pembantu (Pustu), unit Puskesmas Keliling (Puskel), dan unit bidan desa/komunitas (Peraturan Menteri Kesehatan RI No. 75 Tahun 2014 Tentang Pusat Kesehatan Masyarakat).
  13. Apotek adalah suatu tempat tertentu yang digunakan untuk melakukan pekerjaan kefarmasian, dan penyaluran/ penjualan obat atau bahan farmasi dan perbekalan kesehatan lainnya kepada masyarakat yang dikelola oleh tenaga apoteker (Peraturan Menteri Kesehatan RI No. 1332 Tahun 2002 Tentang Perubahan Atas Peraturan Menteri Kesehatan RI No. 922/MENKES/PER/X/1993 Tentang Ketentuan
11. *Polyclinic is a health facility in which to get outpatient services, usually under the control of doctor/medical personnel.*
  12. *Public Health Center is technical implementation unit of regency health department that have the primary function as a first-level health care providers. The working area standard of public health center is one district and to reach their working areas, public health centers have a service network covering subsidiary of public health center, mobile 2014 about Public Health Center).*
  13. *Pharmacy is a specific place that is used for pharmaceutical jobs, and distribution/sale of drugs/ pharmaceuticals and other medical supplies to people that are administered by trained pharmacist (Regulation of the Minister of Health of Indonesia Number 1332 Year 2002 about the Changes of Regulation of the Minister of Health of Indonesia Number 922/MENKES/PER/X/1993 about Pro-vision and Procedures for Administration of Licensed Pharmacies)*

dan Tata Cara Pemberian Izin Apotek).

14. Imunisasi adalah memasukkan kuman atau racun penyakit tertentu yang sudah dilemahkan (vaksin) ke dalam tubuh dengan cara disuntik atau diminum (diteteskan dalam mulut) dengan maksud agar terjadi kekebalan tubuh terhadap penyakit tersebut.
  15. Keluhan kesehatan adalah keadaan seseorang yang mengalami gangguan kesehatan atau kejiwaan, baik karena penyakit akut, penyakit kronis, kecelakaan, kriminal, atau hal lain.
  16. Angka keberhasilan pengobatan tuberkulosis smear positive/Basil Tahan Asam (BTA) positif adalah proporsi (dinyatakan sebagai persentase) kasus TB BTA positif yang terdaftar di bawah program pengendalian TB nasional pada tahun tertentu yang dinyatakan berhasil menyelesaikan pen pengobatan. Dengan atau tanpa bukti bakteriologi keberhasilan ("sembuh" dan "menyelesaikan pengobatan" masing-masing).
  17. Angka keberhasilan pengobatan tuberkulosis smear positive/Basil
14. *Immunization is putting enervated microbe of a certain disease into human body by injection or drinking (dropping into mouth) to make the body immune to that disease.*
  15. *Health complaint is a condition where a person has health or mental problems because of acute illness, chronically illness, accident, crimes, or others.*
  16. *Self treatment is an effort of household members/family to have a health treatment by themselves without visiting health facilities or a doctor/health personnel (for instance, by taking modern medicine, herb medicine, chief with a coin, compress, cupping suction, massage) in order to recover from illness or reduce the health complaint.*
  17. *The treatment success rate for new pulmonary smear-positive*

Tahan Asam (BTA) positif adalah proporsi (dinyatakan sebagai persentase) kasus TB BTA positif yang terdaftar di bawah program pengendalian TB nasional pada tahun tertentu yang dinyatakan berhasil menyelesaikan pen- pengobatan. Dengan atau tanpa bukti bakteriologi keberhasilan (“sembuh” dan “menyelesaikan pengobatan” masing- masing).

18. BCG (Bacillus Calmette Guerin) merupakan vaksinasi untuk mencegah penyakit TBC, diberikan pada bayi baru lahir atau anak, dengan suntikan pada kulit pangkal lengan atas. Bekas suntikan kemudian akan membentuk tonjolan kecil jaringan parut pada kulit lengan atas. Suntikan BCG diberikan kepada anak sebanyak 1 kali.
19. DPT (Difteri, Pertusis, Tetanus) merupakan vaksin untuk mencegah penyakit Difteri, Pertusis, dan Tetanus yang diberikan pada bayi berumur 3 bulan ke atas, dengan suntikan pada paha, diulang 1 bulan dan 2 bulan kemudian, sehingga suntikan imunisasi DPT lengkap pada balita berjumlah 3 kali (kadang-kadang selang waktu antar suntikan bisa lebih dari 1 bulan).
20. Air leding adalah sumber air yang berasal dari air yang telah

*tuberculosis cases is the proportion (expressed as a percentage) of new smear-positive tuberculosis cases registered under a national tuberculosis control programme in a given year that successfully completed treatment. With or without bacterio bacteriological evidence of succes (“cured” and “treatment completed” respectively).*

18. *BCG (Bacillus Calmette Guerin) is a vaccine to prevent TBC disease, given to newborns or children, by injection at the base of the skin of the upper arm. Injection site will form little bumps of scar tissue in the skin of the upper arm. BCG injections given to children 1 times.*
19. *DPT (Diphtheria, Pertussis, Tetanus) is a vaccine to prevent the diphtheria, pertussis, and tetanus disease, given to infants aged 3 months and above, with a shot in the thigh, repeated one month and two months later, so that the complete DPT immunization shots at toddler totaling 3 times (sometimes the time interval between injections can be more than 1 month).*
20. *Pipe water is a water source that comes from water that has been*

melalui proses penjernihan dan penyehatan sebelum dialirkan kepada konsumen melalui instalasi berupa saluran air. Sumber air ini biasanya diusahakan oleh PAM/PDAM/BPAM. Termasuk dalam hal ini air ledeng yang didapat secara eceran.

*through a process of purification and sanitation before distribute to consumers through an instalation of water lines. This water source is usually distributed by PAM/PDAM/BPAM. This include a pipe water that sold at retail.*

21. Sumur terlindung adalah air yang berasal dari dalam tanah yang digali dan lingkaran sumur tersebut dilindungi oleh tembok paling sedikit 0,8 meter di atas tanah dan 3 meter ke bawah tanah, serta ada lantai semen sejauh 1 meter dari lingkaran sumur.

21. *Protected wells is water that comes from the soil were excavated and the circumference of the well was protected by walls at least 0.8 meters above ground and 3 meters underground, and cement floor as far as 1 meter from the well circumference.*

22. Bencana Alam adalah peristiwa atau serangkaian peristiwa yang mengancam dan mengganggu kehidupan/penghidupan masyarakat yang disebabkan oleh faktor alam antara lain berupa gempa bumi, tsunami, gunung meletus, banjir, kekeringan, angin topan, dan tanah longsor sehingga mengakibatkan kerugian materi maupun non-materi.

22. *Natural Disaster is an event or series of events that threaten and disrupt the lives and livelihoods caused by natural factors such as: earthquake, tsunami, volcanic eruption, flood, flash flood, drought, typhoon/cyclone, and landslide so it can lead to result in loss of material and non-material.*

23. Korban meninggal adalah orang yang dilaporkan tewas atau meninggal dunia akibat bencana.

23. *Fatality is a person reported killed or death in the wake of a disaster.*

24. Korban hilang adalah orang yang dilaporkan hilang atau tidak

24. *Missing person is a person reported missing or who cannot be located*

ditemukan atau tidak diketahui keberadaannya setelah terjadi bencana.

25. Korban luka/sakit adalah orang yang mengalami luka-luka atau sakit, dalam keadaan luka ringan, luka sedang maupun luka parah/berat, baik yang berobat jalan maupun rawat inap.

*or who cannot be accounted for in the wake of a disaster*

25. *Casualty is a person suffering injury or illness, in a state of light injury, moderate injury, or heavy injury, which is undergoing treatment as either an outpatient or inpatient.*

<https://payakumbuhkota.bps.go.id>



**ULASAN****DESCRIPTION****Pendidikan**

Pada tahun 2022 tercatat jumlah TK sebanyak 20 sekolah, SD/Sederajat sebanyak 27 sekolah, SLTP/ sederajat 7 sekolah dan SLTA/ sederajat 9 sekolah.

**Kesehatan**

Pelayanan kesehatan tahun 2022 dilakukan oleh 2 Rumah Sakit khusus, 3 puskesmas, 55 Posyandu dan 14 Poskeskel

**Agama**

Jumlah tempat ibadah di Kecamatan Payakumbuh Barat Tahun 2022 adalah sebagai berikut : Masjid sebanyak 31 buah, Mushala 105 buah, gereja protestan 1 buah dan 2 Pura

**Perumahan dan Lingkungan**

Jumlah pelanggan PDAM di Kecamatan Payakumbuh Barat 2022 adalah sebanyak 13.339 pelanggan.

**Education**

*In 2022 there were kindergarden 20 school, elementary school 27 school,, Junior High School 7 school and Senior High School 9 school.*

**Health**

*Health services in 2022 will be carried out by 2 specialized hospitals, 3 public health service, 55 Integrated service Post and 14 village health center.*

**Religion**

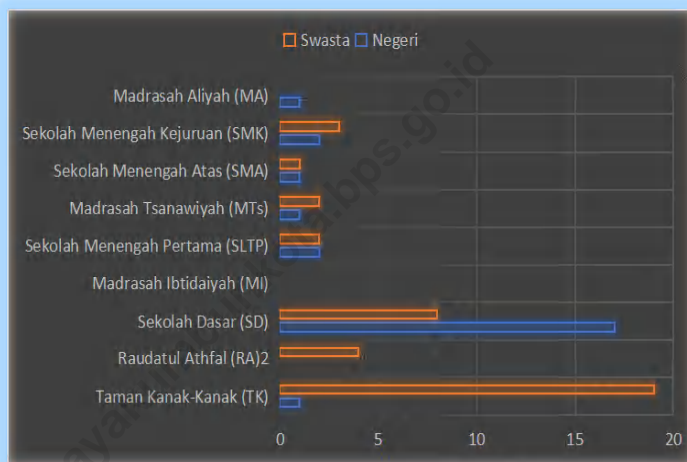
*The number of places of worship in Payakumbuh Barat Subdistrict 2022 are as follows: 31 mosques, 105 prayer rooms, 1 Protestant churches and 1 monasteries.*

**Housing and Environment**

*The number of PDAM customers in the Payakumbuh Barat District in 2022 is 13.339 customers.*

**Gambar 4.1**  
**Figures**

**Jumlah Sekolah Menurut Tingkat Pendidikan di Kecamatan Payakumbuh Barat, 2020/2021 dan 2021/2022**  
**Number of Schools by Level of Education in Payakumbuh Barat Subdistrict, 2020/2021 and 2021/2022**

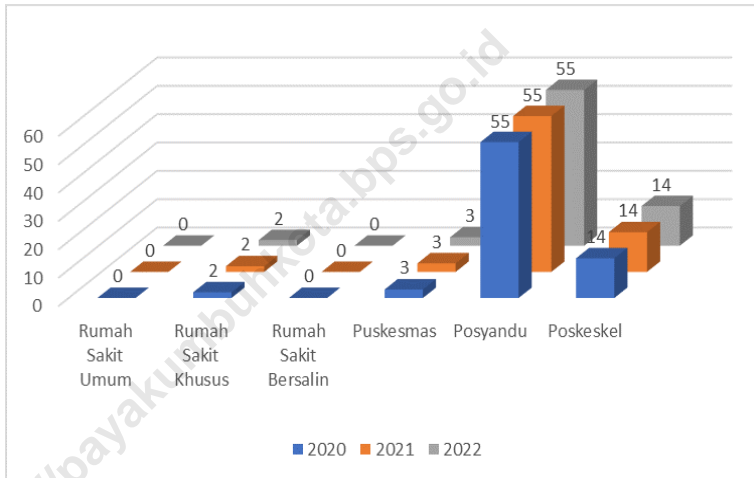


Catatan/Note: <sup>3</sup>Seluruh Raudatul Athfal (RA) berstatus swasta/All Raudatul Athfal (RA) are private  
 Sumber/Source: <sup>2</sup> Kementerian Agama, EMIS, data semester ganjil laporan sampai dengan 17 Februari 2022/Ministry of Religious Affairs, EMIS, odd semester report data up to 17 February 2022

**Gambar 4.2**  
**Figures**

**Jumlah Rumah Sakit Umum, Rumah sakit Khusus, Rumah Bersalin, Puskesmas, Klinik, Psyandu, dan Poskeskel di Kecamatan Payakumbuh Barat, 2019–2022**

***Number of General Hospital, Special Hospital, Maternity Hospital, Public Health Center, Medical Clinic and Integrated Service post in Payakumbuh Barat Subdistrict, 2020–2022***



Catatan/Note: ...

Sumber/Source: Dinas Kesehatan Kota Payakumbuh/Public Health Office of Payakumbuh Municipality

#### 4.1 PENDIDIKAN EDUCATION

**Tabel 4.1.1** Banyaknya Kelurahan yang Memiliki Fasilitas Sekolah Menurut Tingkat Pendidikan di Payakumbuh Barat 2020–2022  
**Table** *Number of Kelurahan Having Educational Facilities by Educational Level in Payakumbuh Selatan Subdistrict, 2020–2022*

Tingkat Pendidikan Educational Level	2020	2021	2022
(1)	(2)	(3)	(4)
Sekolah Dasar (SD) <i>Primary School</i>	16	15	15
Madrasah Ibtidaiyah (MI) / <i>Madrasah Ibtidaiyah</i>	--	--	--
Sekolah Menengah Pertama (SMP) / <i>Junior High School</i>	7	6	6
Madrasah Tsanawiyah (MTs) / <i>Madrasah Tsanawiyah (MTs)</i>	6	5	3
Sekolah Menengah Atas (SMA) / <i>Senior High School</i>	3	3	3
Sekolah Menengah Kejuruan (SMK) / <i>Vocational High School</i>	4	4	4
Madrasah Aliyah (MA) / <i>Madrasah Aliyah</i>	2	2	2
Akademi/Perguruan Tinggi / <i>Academy/University</i>	2	2	2

Catatan/Note:

Sumber/Source: Kantor Camat Payakumbuh Barat / *Payakumbuh Barat Subdistrict Office*

**Tabel 4.1.2**  
**Table**

**Jumlah Sekolah Menurut Tingkat Pendidikan di Kecamatan Payakumbuh Barat, 2020/2021 dan 2021/2022**  
**Number of Schools by Level of Education in Payakumbuh Barat Subdistrict, 2020/2021 and 2021/2022**

Tingkat Pendidikan Educational Level	Negeri/Public		Swasta/Private		Jumlah/Total	
	2020/2021	2021/2022	2020/2021	2021/2022	2020/2021	2021/2022
(1)	(2)	(3)	(4)	(5)	(6)	(7)
Taman Kanak-Kanak (TK) <sup>1</sup> /Kindergarten <sup>1</sup>	1	1	18	19	19	20
Raudatul Athfal (RA) <sup>2</sup> Raudatul Athfal (RA) <sup>2</sup>	--	--	4	4	4	4
Sekolah Dasar (SD) <sup>1</sup> Elementary Schools <sup>1</sup>	17	17	8	10	25	27
Madrasah Ibtidaiyah (MI) <sup>2</sup> /Madrasah Ibtidaiyah (MI) <sup>2</sup>	--	--	--	--	--	--
Sekolah Menengah Pertama (SMP) <sup>1</sup> /Junior High Schools <sup>1</sup>	2	2	2	2	4	4
Madrasah Tsanawiyah (MTs) <sup>2</sup> /Madrasah Tsanawiyah (MTs) <sup>2</sup>	1	1	1	2	2	3
Sekolah Menengah Atas (SMA) <sup>1</sup> /Senior High Schools <sup>1</sup>	1	1	1	1	2	2
Sekolah Menengah Kejuruan (SMK) <sup>1</sup> Vocational High Schools <sup>1</sup>	2	2	2	3	4	5
Madrasah Aliyah (MA) <sup>2</sup> Madrasah Aliyah (MA) <sup>2</sup>	1	1	1	1	2	2

Catatan/Note: <sup>3</sup> Seluruh Raudatul Athfal (RA) berstatus swasta/All Raudatul Athfal (RA) are private

Sumber/Source: <sup>1</sup> Kementerian Pendidikan, Kebudayaan, Riset, dan Teknologi, Sistem Data Pokok Pendidikan, data semester ganjil laporan sampai dengan 30 November 2022/Ministry of Education, Culture, Research, and Technology, Basic Education Data System, odd semester report data up to 30 November 2022

<sup>2</sup> Kementerian Agama, EMIS, data semester ganjil laporan sampai dengan 17 Februari 2022/Ministry of Religious Affairs, EMIS, odd semester report data up to 17 February 2022

**Tabel 4.1.3** Jumlah Guru Menurut Tingkat Pendidikan di Kecamatan Payakumbuh Barat, 2020/2021 dan 2021/2022  
**Table** Number of Teachers by Level of Education in Payakumbuh Barat Subdistrict, 2020/2021 and 2021/2022

Tingkat Pendidikan Educational Level	Negeri/Public		Swasta/Private		Jumlah/Total	
	2020/2021	2021/2022	2020/2021	2021/2022	2020/2021	2021/2022
(1)	(2)	(3)	(4)	(5)	(6)	(7)
Taman Kanak-Kanak (TK) <sup>1</sup> /Kindergarten <sup>1</sup>	10	10	110	103	120	113
Raudatul Athfal (RA) <sup>2</sup> Raudatul Athfal (RA) <sup>2</sup>	--	--	--	16	16	396
Sekolah Dasar (SD) <sup>1,3</sup> Elementary Schools <sup>1,3</sup>	199	201	162	195	361	396
Madrasah Ibtidaiyah (MI) <sup>2</sup> /Madrasah Ibtidaiyah (MI) <sup>2</sup>	--	--	--	--	--	--
Sekolah Menengah Pertama (SMP) <sup>1,3</sup> / Junior High Schools <sup>1,3</sup>	80	78	43	44	123	122
Madrasah Tsanawiyah (MTs) <sup>2</sup> /Madrasah Tsanawiyah (MTs) <sup>2</sup>	73	53	16	27	89	80
Sekolah Menengah Atas (SMA) <sup>1,2</sup> /Senior High Schools <sup>1,3</sup>	62	62	14	12	76	74
Sekolah Menengah Kejuruan (SMK) <sup>1,3,4</sup> Vocational High Schools <sup>1,3,4</sup>	235	245	54	52	289	297
Madrasah Aliyah (MA) <sup>2</sup> Madrasah Aliyah (MA) <sup>2</sup>	87	84	14	13	101	97

Catatan/Note: <sup>3</sup> Jumlah guru termasuk kepala sekolah dan guru/The total of teachers including headmaster and teacher.

<sup>4</sup> Guru yang mengajar di dua sekolah atau lebih dihitung di masing-masing sekolah/Teacher who taught in two schools or more counted in every school.

Sumber/Source: <sup>1</sup> Kementerian Pendidikan, Kebudayaan, Riset, dan Teknologi, Sistem Data Pokok Pendidikan, data semester ganjil laporan sampai dengan 30 November 2021/Ministry of Education, Culture, Research, and Technology, Basic Education Data System, odd semester report data up to 30 November 2021

<sup>2</sup> Kementerian Agama, EMIS, data semester ganjil laporan sampai dengan 17 Februari 2022/Ministry of Religious Affairs, EMIS, odd semester report data up to 17 February 2022

**Tabel**  
**Table** 4.1.4

**Jumlah Murid Menurut Tingkat Pendidikan di Kecamatan Payakumbuh Barat, 2020/2021 dan 2021/2022**  
**Number of Pupils by Level of Education in Payakumbuh Barat Subdistrict, 2020/2021 and 2021/2022**

Tingkat Pendidikan Educational Level	Negeri/Public		Swasta/Private		Jumlah/Total	
	2020/2021	2021/2022	2020/2021	2021/2022	2020/2021	2021/2022
(1)	(2)	(3)	(4)	(5)	(6)	(7)
Taman Kanak-Kanak (TK) <sup>1</sup> /Kindergarten <sup>1</sup>	107	130	885	962	992	1092
Raudatul Athfal (RA) <sup>2</sup> Raudatul Athfal (RA) <sup>2</sup>	--	--	109	123	109	123
Sekolah Dasar (SD) <sup>1</sup> Elementary Schools <sup>1</sup>	3502	3375	2344	2502	5846	5877
Madrasah Ibtidaiyah (MI) <sup>2</sup> /Madrasah Ibtidaiyah (MI) <sup>2</sup>	--	--	--	--	--	--
Sekolah Menengah Pertama (SMP) <sup>1</sup> /Junior High Schools <sup>1</sup>	1368	1337	379	488	1747	1825
Madrasah Tsanawiyah (MTs) <sup>2</sup> /Madrasah Tsanawiyah (MTs) <sup>2</sup>	1212	1208	77	74	1289	1282
Sekolah Menengah Atas (SMA) <sup>1</sup> /Senior High Schools <sup>1</sup>	854	987	76	83	930	1070
Sekolah Menengah Kejuruan (SMK) <sup>1</sup> Vocational High Schools <sup>1</sup>	3343	3309	279	249	3622	3558
Madrasah Aliyah (MA) <sup>2</sup> Madrasah Aliyah (MA) <sup>2</sup>	1070	1174	11	13	1081	1187

Catatan/Note: ...

Sumber/Source: <sup>1</sup> Kementerian Pendidikan, Kebudayaan, Riset, dan Teknologi, Sistem Data Pokok Pendidikan, data semester ganjil laporan sampai dengan 30 November 2021/Ministry of Education, Culture, Research, and Technology, Basic Education Data System, odd semester report data up to 30 November 2021

<sup>2</sup> Kementerian Agama, EMIS, data semester ganjil laporan sampai dengan 17 Februari 2022/Ministry of Religious Affairs, EMIS, odd semester report data up to 17 February 2022

**Tabel** 4.1.5  
**Table**

**Banyaknya Kelurahan Menurut Kemudahan Untuk Mencapai Sarana Pendidikan Terdekat di Kecamatan Payakumbuh Barat 2022**  
**Number of Kelurahan by Convenience access by Kelurahan in Payakumbuh Barat Subdistrict, 2022**

Tingkat Pendidikan Educational Level		Jumlah/Total			
		Sangat Mudah/ Very Easy	Mudah/Easy	Sulit/Difficult	Sangat Sulit/ Very Difficult
(1)		(2)	(3)	(4)	(5)
1.	SD	15	--	--	--
2.	MI	2	--	--	--
3.	SMP	3	--	--	--
4.	MTs	3	--	--	--
5.	SMA	3	--	--	--
6.	MA	2	--	--	--
7.	SMK	4	--	--	--
8.	Akademi/ Perguruan Tinggi	2	--	--	--

Catatan/Note: ...

Sumber/Source: Kantor Camat Payakumbuh Barat /Payakumbuh Barat Subdistrict Office



**Tabel** 4.1.6  
**Table**

**Jumlah Anak Didik Sekolah Luar Biasa (SLB) di Kecamatan Payakumbuh Barat, 2022**  
**Number of Student Extraordinary School by Kelurahan in Payakumbuh Barat Subdistrict, 2022**

Kelurahan/ Kelurahan	Jumlah Anak Didik/Number of Student		
	Laki-laki/Male	Perempuan/ Female	Jumlah/Total
(1)	(2)	(3)	(4)
1. SLB A/ Tuna Netra Pakan Sinayan	21	18	39
2. SLB C/ Tuna Grahita Payolansek	34	14	48
<b>Jumlah/Total</b>	55	32	87
2021	51	28	79
2020	51	27	78

Catatan/Note: ...

Sumber/Source: Dinas Pendidikan Kota Payakumbuh/Education Authorities of Payakumbuh Municipality

**Tabel 4.1.7** Jumlah Tempat Kursus/Lembaga dan tenaga Pengajar Pada Kursus Diklusemas di Kecamatan Payakumbuh Barat, 2022  
**Table** Number of Place Association and Tutor at Diklusemas Course in Payakumbuh Barat Subdistrict, 2022

Jenis Kursus/ Kind of Course	Jumlah/Total	
	Lembaga/Institution	Pengajar/Tutor
(1)	(2)	(3)
1. Komputer/Computer	2	12
2. Bahasa Inggris/English Skill	1	4
3. Mengemudi/Driving	2	6
4. Menjahit/Sewing	2	6
<b>Jumlah/Total</b>	<b>7</b>	<b>28</b>

Catatan/Note: ...

Sumber/Source: Dinas Pendidikan Kota Payakumbuh/Education Authorities of Payakumbuh Municipality

**Tabel** 4.1.8  
**Table**

**Jumlah Guru Agama Negeri dan Honor Menurut Tingkat Pendidikan di Kecamatan Payakumbuh Barat, 2022**  
**Number Government Religion Teachers, and Private Teachers and by Level of Education in Payakumbuh Barat Subdistrict, 2022**

	Tingkat Pendidikan/ Education Level	Jumlah/Total	
		Negeri/Public	Honoror/Private
	(1)	(2)	(3)
1.	SD Sederajat/ Primary School	16	13
2.	SLTP Sederajat/ Junior High School	4	6
3.	SLTA Sederajat/ Senior High School	5	11
	Jumlah/Total	25	30

Catatan/Note: ...

Sumber/Source: Kantor Kementerian Agama Kota Payakumbuh/Ministry Religious Affairs of Payakumbuh Municipality

**Tabel 4.1.9** Jumlah Sekolah, Guru dan Murid pada TPQ/TPSQ di Kecamatan Payakumbuh Barat, 2020-2022  
**Number of School, Teachers and Students at TPQ/TPSQ in Payakumbuh Barat Subdistrict, 2020-2022**

Uraian/ Description	Tahun/Year		
	2020	2021	2022
(1)	(2)	(3)	(4)
1. Sekolah/ School	70	71	74
2. Guru/ Teachers	154	161	198
3. Murid/ Student	3360	3207	3506

Catatan/Note: ...

Sumber/Source: Kantor Kementerian Agama Kota Payakumbuh/Ministry Religious Affairs of Payakumbuh Municipality

**Tabel** 4.1.10  
**Table**

**Jumlah Sekolah, Guru dan Murid pada MDTA di  
Kecamatan Payakumbuh Barat, 2020-2022**  
**Number of School, Teachers and Students at MDTA in  
Payakumbuh Barat Subdistrict, 2020-2022**

Uraian/ Description	Tahun/Year		
	2020	2021	2022
(1)	(2)	(3)	(4)
1. Sekolah/ School	9	9	11
2. Guru/ Teachers	74	69	80
3. Murid/ Student	1490	1951	2120

Catatan/Note: ...

Sumber/Source: Kantor Kementerian Agama Kota Payakumbuh/Ministry Religious Affairs of Payakumbuh Municipality

**Tabel 4.1.11** Jumlah Perguruan Tinggi/ Akademi, Mahasiswa, Kelas, dan Dosen di Kecamatan Payakumbuh Barat, 2022  
**Table** Number of University, College Student, Class, and Lecture in Payakumbuh Barat Subdistrict, 2022

Uraian/ Description		Jumlah/Total
(1)		(5)
1.	Perguruan Tinggi/ University	2
2.	Mahasiswa / College Student	553
3.	Kelas/ Class	24
4.	Dosen/ Lecture	44

Catatan/Note: ...

Sumber/Source: Masing - masing Universitas, Each University

## 4.2 KESEHATAN HEALTH

**Tabel 4.2.1** Banyaknya Kelurahan yang Memiliki Sarana Kesehatan Menurut Jenis Sarana Kesehatan di Kecamatan Payakumbuh Barat, 2020–2022  
**Number of Kelurahan Health Facilities by Type of Health Facilities in Payakumbuh Barat Subdistrict, 2020–2022**

Jenis Sarana Kesehatan <i>Type of Health Facilities</i>	2020	2021	2022
(1)	(2)	(3)	(4)
Rumah Sakit <i>Hospital</i>	2	2	2
Rumah Sakit Bersalin <i>Maternity Hospital</i>	--	--	--
Poliklinik/Balai Pengobatan <i>Polyclinic</i>	2	1	1
Puskesmas <i>Public Health</i>	3	3	3
Puskesmas Pembantu <i>Subsidiary of Public Health Center</i>	5	5	5
Apotek <i>Pharmacy</i>	10	9	9

Catatan/Note: ...

Sumber/Source: Kantor Camat Payakumbuh Barat /Payakumbuh Barat Subdistrict Office

**Tabel 4.2.2** Jumlah Rumah Sakit Umum, Rumah sakit Khusus, Rumah Bersalin, Puskesmas, Klinik, Posyandu, dan Poskeskel di Kecamatan Payakumbuh Barat, 2020–2022  
**Number of General Hospital, Special Hospital, Maternity Hospital, Public Health Center, Integrated Service post and Village Public Health in Payakumbuh Barat Subdistrict, 2020–2022**

Jenis Sarana Kesehatan <i>Type of Health Facilities</i>	2020	2021	2022
(1)	(2)	(3)	(4)
Rumah Sakit Umum <i>General Hospital</i>	--	--	--
Rumah Sakit Khusus <i>Specialized Hospital</i>	2	2	2
Rumah Sakit Bersalin <i>Maternity Hospital</i>	--	--	--
Puskesmas <i>Public Health</i>	3	3	3
Posyandu <i>Integrated Service Post</i>	55	55	55
Poskeskel <i>Village Public Health</i>	14	14	14

Catatan/Note: ...

Sumber/Source: Dinas Kesehatan Kota Payakumbuh/*Public Health Office of Payakumbuh Municipality*



**Tabel** 4.2.3  
**Table**

**Jumlah Kasus HIV/AIDS,IMS,DBD,Diare,TB dan Malaria di Kecamatan Payakumbuh Barat, 2022**  
**Number of cases of HIV/AIDS, Sexually Transmitted Infection, Dengue Fever, Diarrhea, Tuberculosis(TB) and Malaria in Payakumbuh Barat Subdistrict, 2022**

Kasus/ Cases	Jumlah total
(1)	(2)
HIV/AIDS HIV/AIDS	--
IMS/ Sexually Transmitted Infection	--
DBD/ Dangue Fever	30
Diare/ Diarrhea	388
Tuberculosis/ Tuberculosis	113
Malaria/ Malaria	-
<b>Payakumbuh Barat</b>	<b>531</b>

Catatan/Note: ...

Sumber/Source: Dinas Kesehatan Kota Payakumbuh/Public Health Office of Payakumbuh Municipality

**Tabel****Table 4.2.4**

**Jumlah Kunjungan Rawat Jalan, Rawat Inap dan gangguan Jiwa di Sarana Kesehatan di Kecamatan Payakumbuh Barat, 2022**  
**Amount of out Patient, In Patient and Psychoneurotic in Health Care Facilities Payakumbuh Barat Subdistrict, 2022**

Fasilitas Kesehatan/ Health Facilities		Rawat Jalan/ Out Patient	Rawat Inap/ In Patient	Gangguan Jiwa/ Psychoneurotic
(1)		(2)	(3)	(2)
1.	Puskesmas Ibuah	16 136	76	492
2.	Puskesmas Payolansek	18 502	--	40
3.	Puskesmas Parik Rantang	18 052	--	34
4.	RS Ibu & Anak Sukma Bunda	15 834	4 800	--
5.	RS Ibu & Anak Annisa	14 532	3 403	--
<b>Payakumbuh Barat</b>		<b>83 056</b>	<b>8 279</b>	<b>566</b>

Catatan/Note: ...

Sumber/Source: Dinas Kesehatan Kota Payakumbuh/Public Health Office of Payakumbuh Municipality

**Tabel** 4.2.5  
**Table**

**Banyaknya Lahir Hidup, Lahir Mati pada Sarana Kesehatan di Kecamatan Payakumbuh Barat, 2022**  
**The Number Of Alive, Death at Birth and Health Care Facilities Payakumbuh Barat Subdistrict, 2022**

Fasilitas Kesehatan/ Health Facilities		Lahir Hidup/ Alive birth	Lahir Mati/ Death at Birth
(1)		(2)	(3)
1.	Puskesmas Ibuah	360	1
2.	Puskesmas Payolansek	308	2
3.	Puskesmas Parik Rantang	247	2
<b>Payakumbuh Barat</b>		<b>915</b>	<b>5</b>

Catatan/Note: ...

Sumber/Source: Dinas Kesehatan Kota Payakumbuh/Public Health Office of Payakumbuh Municipality

**Tabel 4.2.6** Jumlah Imunisasi Bayi, Catin, Ibu Hamil, Murid SD, Campak Menurut Tempat Imunisasi di Kecamatan Payakumbuh Barat, 2022  
**Number of Immunization of Infants, Prospectives Brides, Pregnant Women, Elementary Student, and Measles by Immunization Place in Payakumbuh Barat Subdistrict, 2022**

	Tempat Imunisasi <i>Immunization Place</i>	Bayi/ Baby	Catin/ Future Bride	Ibu Hamil / Pregnant Women	Murid Kelas 1 SD DT/ First Grade Elementary School	Campak/ <i>Measles</i>
	(1)	(2)	(3)	(4)	(5)	(6)
1.	Puskesmas Parik Rantang	296	82	58	46	80
2.	Puskesmas Ibuah	434	189	212	88	64
3.	Puskesmas Payolansek	329	122	168	51	65
	<b>Jumlah</b>	<b>1 059</b>	<b>393</b>	<b>438</b>	<b>185</b>	<b>209</b>

Catatan/Note: ...

Sumber/Source: Dinas Kesehatan Kota Payakumbuh/Public Health Office of Payakumbuh Municipality

**Tabel** 4.2.7  
**Table**

**Distribusi Tenaga Medis, Paramedis dan Non Medis Pada Puskesmas di Kecamatan Payakumbuh Barat, 2022**  
**The Distribution of Medical Employee and Non Medical of Public Health Service in Payakumbuh Barat Subdistrict, 2022**

Fasilitas Kesehatan/ Medical Facilities	Dokter/Doctor		Sarjana Kesehatan/ Under Graduate Health	Bidan/ Midwife	Perawat/ Nurse	S1 Keperawatan/ Under Graduate Nurse
	Spesialis dan Umum/ Specialist and General	Gigi/ Dentist				
(1)	(2)	(3)	(4)	(5)	(6)	(7)
1. Puskesmas Parik Rintang	2	1	2	11	3	3
2. Puskesmas Ibuah	3	1	2	16	4	8
3. Puskesmas Payolansek	3	1	2	10	2	2
<b>Jumlah</b>	<b>8</b>	<b>3</b>	<b>6</b>	<b>37</b>	<b>9</b>	<b>13</b>

Lanjutan Tabel 4.2.6

Continued Table 4.2.6

Fasilitas Kesehatan/ Medical Facilities	Paramedis Non Keperawatan/ Non Treatment				TU/ (6)	Lainnya/ Other (7)	Jumlah/ Total (8)
	Perawat Gigi/ Dentist (2)	Gizi/ Nutrient (3)	Sanitasi/ Sanitation (4)	Lainnya/ Other (5)			
(1)	(2)	(3)	(4)	(5)	(6)	(7)	(8)
1. Puskesmas Parik Rantang	1	2	1	6	1	3	35
2. Puskesmas Ibuah	3	2	1	7	1	5	52
3. Puskesmas Payolansek	2	1	1	4	1	4	29
<b>Jumlah</b>	<b>6</b>	<b>5</b>	<b>3</b>	<b>17</b>	<b>3</b>	<b>12</b>	<b>116</b>

Catatan/Note: ...

Sumber/Source: Dinas Kesehatan Kota Payakumbuh/Public Health Office of Payakumbuh Municipality

### 4.3 PERUMAHAN DAN LINGKUNGAN HOUSING AND ENVIRONMENT

**Tabel 4.3.1** Banyaknya Kelurahan Menurut Sumber Air Minum Sebagian Besar Keluarga di Kecamatan Payakumbuh Barat, 2020–2022  
*Number of Kelurahan by Drinking Water Source of Majority Family in Payakumbuh Barat Subdistrict, 2020–2022*

Sumber Air Minum Source of Drinking Water	2020	2021	2022
(1)	(2)	(3)	(4)
Air Kemasan Bermerk/ <i>Branded Bottled Water</i>	--	--	--
Air Isi Ulang/ <i>Refil Water</i>	8	6	6
Leding Dengan Meteran/ <i>Metered Piped Water</i>	9	11	11
Leding Tanpa Meteran/ <i>Non Metered Piped Water</i>	--	--	--
Sumur Bor atau Pomba/ <i>Artesian Well or Pumped Water</i>	--	--	--
Sumur/ <i>Well</i>	--	--	--
Mata Air/ <i>Spring</i>	--	--	--
Sungai/Danau/Kolam/ Waduk/Situ/ Embung/Bendungan/ <i>River/Lake/Pond/ Reservoir/Dam</i>	--	--	--
Air Hujan/ <i>Rainwater</i>	--	--	--

Catatan/Note: ...

Sumber/Source: Kantor Camat Payakumbuh Barat /*Payakumbuh Barat Subdistrict Office*

**Tabel** 4.3.2  
**Table**

**Banyaknya Keluarga Menurut Kelurahan dan Jenis Pengguna Listrik di Kecamatan Payakumbuh Barat, 2021**  
**Number of Family by Kelurahan and Type of Electricity Consumer in Payakumbuh Barat Subdistrict, 2021**

Desa/Kelurahan Village/Kelurahan	Pengguna Listrik Electricity Consumer			Jumlah Total	Bukan Pengguna Listrik Not Electricity Consumer
	PLN State Electricity Company	Non PLN Non-State Electricity Company			
(1)	(2)	(3)	(4)	(5)	
1. Pakan Sinayan	564	--	564	--	
2. Kubu Gadang	780	--	780	--	
3. Bulakan Balai Kandi	1 327	--	1 327	--	
4. Tanjung Pauh	1 062	--	1 062	--	
5. Ibhuh	1 418	--	1 418	--	
6. Labuh Basilang	643	--	643	--	
7. Parak Betung	329	--	329	--	
8. Parit Rintang	1 598	--	1 598	--	
9. Padang Tongah Balai Nan Duo	855	--	855	--	



Lanjutan Tabel 4.3.2

Continued Table 4.3.2

Desa/Kelurahan Village/Kelurahan	Pegguna Listrik Electricity Consumer			Jumlah Total	Bukan Pegguna Listrik Not Electricity Consumer
	PLN State Electricity Company	Non PLN Non-State Electricity Company			
(1)	(2)	(3)	(4)	(5)	
10. Tanjung Godang Sei Pinago	1 082	--	1 082	--	
11. Payolanssek	1 090	--	1 090	--	
12. Padang Datar Tanah Mati	855	--	855	--	
13. Seberang Betung	543	--	543	--	
14. Koto Tengah	582	--	582	--	
15. Talang	844	--	844	--	
16. Nunang Daya Bangun	1 133	--	1 133	--	
17. Padang Tinggi Piliang	1 300	--	1 300	--	
<b>Payakumbuh Barat</b>	<b>2 824</b>		<b>2 824</b>		

Catatan/Note: ...

Sumber/Source: BPS, Pendataan Potensi Desa (Podes) 2021/BPS-Statistics Indonesia, Village Potential Data Collecting 2021

**Tabel** 4.3.3  
**Table**

**Jumlah Pelanggan Air Bersih (PDAM) Menurut Tarif di  
Kecamatan Payakumbuh Barat, 2022**  
*Number of Customer at Water areal Company by Kind of rate  
in Payakumbuh Barat Subdistrict, 2022*

Jenis Tarif/ Kind of rate	Jumlah/Total
(1)	
1. RT A	2 423
2. RT B	6 407
3. RT C	2 470
4. SKM	--
5. MI-PANS	7
6. MI-LAMP	-
7. Niaga Kecil	579
8. Niaga Menengah	1 064

**Lanjutan Tabel 4.3.3****Continued Table 4.3.3**

<b>Jenis Tarif/ Kind of rate</b>		<b>Jumlah/Total</b>
(1)		
9.	Niaga Besar	18
10.	Sosial Umum	153
11.	Sosial Khusus	91
12.	Industri	6
13.	Depot Air	15
14.	Instansi Pemerintah	106
<b>Payakumbuh Barat</b>		<b>13 339</b>

Catatan/Note: ...

Sumber/Source: PDAM Kota Payakumbuh /PDAM of Payakumbuh Municipality

**Tabel 4.3.4** Banyaknya Desa/Kelurahan Menurut Sumber Penerangan Jalan Utama Desa/Kelurahan di Kecamatan Payakumbuh Barat, 2020–2022  
**Number of Villages/Kelurahan by Source of Villages/Kelurahan's Main Street Illumination in Payakumbuh Barat Subdistrict, 2020–2022**

Sumber Penerangan Jalan Utama Source of Main Street Illumination	2020	2021	2022
(1)	(2)	(3)	(4)
Listrik Pemerintah/ <i>State Electricity</i>	17	17	17
Listrik Non Pemerintah/ <i>Non-State Electricity</i>	--	--	--
Non Listrik/ <i>Non-Electric</i>	--	--	--

Catatan/Note: ...

Sumber/Source: Kantor Camat Payakumbuh Barat /Payakumbuh Barat Subdistrict Office

**Tabel**  
**Table** 4.3.5

**Banyaknya Desa/Kelurahan Menurut Penggunaan Fasilitas Tempat Buang Air Besar Sebagian Besar Keluarga di Kecamatan Payakumbuh Barat, 2020–2022**  
**Number of Villages/Kelurahan by Toilet Facility Used by Majority Family in Payakumbuh Barat Subdistrict, 2020–2022**

Fasilitas Tempat Buang Air Besar <i>Toilet Facility</i>	2020	2021	2022
(1)	(2)	(3)	(4)
<b>Jamban/Toilet</b>			
Sendiri/ <i>Private</i>	17	17	17
Bersama/ <i>Shared</i>	--	--	--
Umum/ <i>Public</i>	--	--	--
<b>Bukan Jamban/<i>Non-Toilet</i></b>	--	--	--
<b>Jumlah/<i>Total</i></b>	<b>17</b>	<b>17</b>	<b>17</b>

Catatan/*Note*: ...

Sumber/*Source*: Kantor Camat Payakumbuh Barat /*Payakumbuh Barat Subdistrict Office*

**Tabel** 4.3.6  
**Table**

**Banyaknya Desa/Kelurahan Menurut Jenis Bahan Bakar untuk Memasak yang Digunakan Sebagian Besar Keluarga di Kecamatan Payakumbuh Barat, 2022**  
**Number of Villages/Kelurahan by Type of Cooking Fuel Used by Majority Family in Payakumbuh Barat Subdistrict, 2022**

Jenis Bahan Bakar untuk Memasak <i>Type of Cooking Fuel</i>	2022
(1)	(2)
Listrik/ <i>Electric</i>	--
Elpiji 5,5 kg/ <i>Blue Gas 5.5 kg-LPG</i>	--
Elpiji 12 kg/ <i>12 kg-LPG</i>	--
Elpiji 3 kg/ <i>3 kg-LPG</i>	17
Gas Kota/ <i>City Gas</i>	--
Biogas/ <i>Biogas</i>	--
Minyak Tanah/ <i>Kerosene</i>	--
Briket/ <i>Briquettes</i>	--
Arang/ <i>Charcoal</i>	--
Kayu Bakar/ <i>Firewood</i>	--
Lainnya/ <i>Others</i>	--
<b>Jumlah/<i>Total</i></b>	<b>17</b>

Catatan/*Note*: ...

Sumber/*Source*: Kantor Camat Payakumbuh Barat /*Payakumbuh Barat Subdistrict Office*

#### 4.4 AGAMA DAN SOSIAL LAINNYA RELIGION AND OTHER SOCIAL AFFAIRS

**Tabel 4.4.1** Jumlah Tempat Peribadatan Menurut Desa/Kelurahan di Kecamatan Payakumbuh Barat, 2021  
**Table** *Number of Worship Places by Villages/Kelurahan in Payakumbuh Barat Subdistrict, 2021*

Desa/Kelurahan <i>Village/Kelurahan</i>	Masjid <i>Mosque</i>	Mushola <i>Pray Room</i>	Gereja Protestan <i>Protestant Church</i>	Gereja Katholik <i>Catholic Church</i>	Pura <i>Temple</i>	Vihara
(1)	(2)	(3)	(4)	(5)	(6)	(7)
1. Pakan Sinayan	1	4	0	0	0	0
2. Kubu Gadang	1	5	0	0	0	0
3. Bulakan Balai Kandi	3	9	0	0	0	0
4. Tanjung Pauh	2	10	0	0	0	0
5. Ibhuh	2	11	0	0	0	0
6. Labuh Basilang	1	1	0	0	0	0
7. Parak Betung	2	1	0	0	0	0
8. Parit Rantang	3	11	0	0	0	0
9. Padang Tongah Balai Nan Duo	3	4	0	0	0	0

Lanjutan Tabel 4.4.1

Continued Table 4.4.1

Desa/Kelurahan Village/Kelurahan	Masjid Mosque	Mushola Pray Room	Gereja Protestan Protestant Church	Gereja Katholik Catholic Church	Pura Temple	Vihara
(1)	(2)	(3)	(4)	(5)	(6)	(7)
10. Tanjung Godang Sei Pinago	3	8	0	0	0	0
11. Payolansek	1	12	0	0	0	0
12. Padang Datar Tanah Mati	2	5	0	0	0	0
13. Seberang Betung	1	2	0	0	0	0
14. Koto Tangah	1	6	0	0	0	0
15. Talang	1	6	0	0	0	0
16. Nunang Daya Bangun	2	3	0	0	0	0
17. Padang Tinggi Piliang	2	7	0	0	0	0
<b>Payakumbuh Barat</b>	<b>31</b>	<b>105</b>	<b>0</b>	<b>0</b>	<b>0</b>	<b>0</b>

Catatan/Note: ...

Sumber/Source: Kantor Camat Payakumbuh Barat /Payakumbuh Barat Subdistrict Office



**Tabel** 4.4.2  
**Table**

**Banyaknya Kejadian Bencana Alam Menurut Desa/  
Kelurahan dan Jenis Bencana Alam di Kecamatan  
Payakumbuh Barat, 2022**  
*Number of Natural Disaster Events by Villages/Kelurahan  
and Type of Natural Disaster in Payakumbuh Barat  
Subdistrict, 2022*

Desa/Kelurahan Village/Kelurahan	Gempa Bumi Earthquake	Tsunami Tsunami	Gunung Meletus Volcanic Eruption	Tanah Longsor Landslide
(1)	(2)	(3)	(4)	(5)
1. Pakan Sinayan	--	--	--	--
2. Kubu Gadang	--	--	--	--
3. Bulakan Balai Kandi	--	--	--	--
4. Tanjung Pauh	--	--	--	--
5. Ibh	--	--	--	--
6. Labuh Basilang	--	--	--	--
7. Parak Betung	--	--	--	--
8. Parit Rintang	--	--	--	--
9. Padang Tengah Balai Nan Duo	--	--	--	--

**Lanjutan Tabel 4.4.2**

**Continued Table 4.4.2**

Desa/Kelurahan Village/Kelurahan	Gempa Bumi Earthquake	Tsunami Tsunami	Gunung Meletus Volcanic Eruption	Tanah Longsor Landslide
(1)	(2)	(3)	(4)	(5)
10. Tanjung Godang Sei Pinago	--	--	--	--
11. Payolasek	--	--	--	--
12. Padang Datar Tanah Mati	--	--	--	--
13. Seberang Betung	--	--	--	--
14. Koto Tengah	--	--	--	--
15. Talang	--	--	--	--
16. Nunang Daya Bangun	--	--	--	--
17. Padang Tinggi Piliang	--	--	--	--
<b>Payakumbuh Barat</b>	--	--	--	--

Lanjutan Tabel 4.4.2

Continued Table 4.4.2

Desa/Kelurahan Village/Kelurahan	Banjir Floods	Banjir Bandang Flash Floods	Kekeringan Drought	Kebakaran Hutan dan Lahan Forest and Land Fires
(1)	(6)	(7)	(8)	(9)
1. Pakan Sinayan	--	--	--	--
2. Kubu Gadang	--	--	--	--
3. Bulakan Balai Kandi	--	--	--	--
4. Tanjung Pauh	--	--	--	--
5. Ibhuh	--	--	--	--
6. Labuh Basilang	--	--	--	--
7. Parak Betung	--	--	--	--
8. Parit Rintang	--	--	--	--
9. Padang Tongah Balai Nan Duo	--	--	--	--

Lanjutan Tabel 4.4.2

Continued Table 4.4.2

Desa/Kelurahan Village/Kelurahan	Banjir Floods	Banjir Bandang Flash Floods	Kekeringan Drought	Kebakaran Hutan dan Lahan Forest and Land Fires
(1)	(6)	(7)	(8)	(9)
10. Tanjung Godang Sei Pinago	--	--	--	--
11. Payolansek	--	--	--	--
12. Padang Datar Tanah Mati	--	--	--	--
13. Seberang Betung	--	--	--	--
14. Koto Tengah	--	--	--	--
15. Talang	--	--	--	--
16. Nunang Daya Bangun	--	--	--	--
17. Padang Tinggi Piliang	--	--	--	--
<b>Payakumbuh Barat</b>	--	--	--	--

**Lanjutan Tabel 4.4.2****Continued Table 4.4.2**

<b>Desa/Kelurahan Village/Kelurahan</b>	<b>Angin Puyuh/ Puting Beliung/ Topan Tornado/Typhoon</b>	<b>Gelombang Pasang Tidal Wave</b>	<b>Abrasi Abrasion</b>
(1)	(10)	(11)	(12)
1. Pakan Sinayan	--	--	--
2. Kubu Gadang	--	--	--
3. Bulakan Balai Kandi	--	--	--
4. Tanjung Pauh	--	--	--
5. Ibh	--	--	--
6. Labuh Basilang	--	--	--
7. Parak Betung	--	--	--
8. Parit Rantang	--	--	--
9. Padang Tongah Balai Nan Duo	--	--	--
10. Tanjung Godang Sei Pinago	--	--	--

## Lanjutan Tabel 4.4.2

## Continued Table 4.4.2

Desa/Kelurahan Village/Kelurahan	Angin Puyuh/ Puting Beliung/ Topan Tornado/Typhoon	Gelombang Pasang Tidal Wave	Abrasi Abrasion
(1)	(10)	(11)	(12)
11. Payolansek	--	--	--
12. Padang Datar Tanah Mati	--	--	--
13. Seberang Betung	--	--	--
14. Koto Tengah	--	--	--
15. Talang	--	--	--
16. Nunang Daya Bangun	--	--	--
17. Padang Tinggi Piliang	--	--	--
<b>Payakumbuh Barat</b>	--	--	--

Catatan/Note: ...

Sumber/Source: Kantor Camat Payakumbuh Barat /Payakumbuh Barat Subdistrict Office

**Tabel**  
**Table** 4.4.3

**Banyaknya Korban Jiwa Akibat Bencana Alam Menurut Desa/Kelurahan dan Jenis Bencana Alam di Kecamatan Payakumbuh Barat, 2022**  
**Number of Fatalities Due to Natural Disasters by Villages/ Kelurahan and Type of Natural Disaster in Payakumbuh Barat Subdistrict, 2022**

Desa/Kelurahan <i>Village/Kelurahan</i>	Gempa Bumi <i>Earthquake</i>	Tsunami <i>Tsunami</i>	Gunung Meletus <i>Volcanic Eruption</i>	Tanah Longsor <i>Landslide</i>
(1)	(2)	(3)	(4)	(5)
1. Pakan Sinayan	--	--	--	--
2. Kubu Gadang	--	--	--	--
3. Bulakan Balai Kandi	--	--	--	--
4. Tanjung Pauh	--	--	--	--
5. Ibh	--	--	--	--
6. Labuh Basilang	--	--	--	--
7. Parak Betung	--	--	--	--
8. Parit Rantang	--	--	--	--
9. Padang Tongah Balai Nan Duo	--	--	--	--
10. Tanjuang Godang Sei Pinago	--	--	--	--

**Lanjutan Tabel 4.4.3****Continued Table 4.4.3**

<b>Desa/Kelurahan Village/Kelurahan</b>	<b>Gempa Bumi Earthquake</b>	<b>Tsunami Tsunami</b>	<b>Gunung Meletus Volcanic Eruption</b>	<b>Tanah Longsor Landslide</b>
(1)	(2)	(3)	(4)	(5)
11. Payolansek	--	--	--	--
12. Padang Datar Tanah Mati	--	--	--	--
13. Seberang Betung	--	--	--	--
14. Koto Tengah	--	--	--	--
15. Talang	--	--	--	--
16. Nunang Daya Bangun	--	--	--	--
17. Padang Tinggi Piliang	--	--	--	--
<b>Payakumbuh Barat</b>	--	--	--	--



**Lanjutan Tabel 4.4.3****Continued Table 4.4.3**

<b>Desa/Kelurahan Village/Kelurahan</b>	<b>Banjir Floods</b>	<b>Banjir Bandang Flash Floods</b>	<b>Kekeringan Drought</b>	<b>Kebakaran Hutan dan Lahan Forest and Land Fires</b>
(1)	(6)	(7)	(8)	(9)
1. Pakan Sinayan	--	--	--	--
2. Kubu Gadang	--	--	--	--
3. Bulakan Balai Kandi	--	--	--	--
4. Tanjung Pauh	--	--	--	--
5. Ibuh	--	--	--	--
6. Labuh Basilang	--	--	--	--
7. Parak Betung	--	--	--	--
8. Parit Rintang	--	--	--	--
9. Padang Tongah Balai Nan Duo	--	--	--	--

**Lanjutan Tabel 4.4.3**

**Continued Table 4.4.3**

<b>Desa/Kelurahan Village/Kelurahan</b>	<b>Banjir Floods</b>	<b>Banjir Bandang Flash Floods</b>	<b>Kekeringan Drought</b>	<b>Kebakaran Hutan dan Lahan Forest and Land Fires</b>
(1)	(6)	(7)	(8)	(9)
11. Payolasek	--	--	--	--
12. Padang Datar Tanah Mati	--	--	--	--
13. Seberang Betung	--	--	--	--
14. Koto Tengah	--	--	--	--
15. Talang	--	--	--	--
16. Nunang Daya Bangun	--	--	--	--
17. Padang Tinggi Piliang	--	--	--	--
<b>Payakumbuh Barat</b>	--	--	--	--

**Lanjutan Tabel 4.4.3****Continued Table 4.4.3**

<b>Desa/Kelurahan Village/Kelurahan</b>	<b>Angin Puyuh/ Puting Beliung/ Topan Tornado/Typhoon</b>	<b>Gelombang Pasang Tidal Wave</b>	<b>Abrasi Abrasion</b>
(1)	(10)	(11)	(12)
1. Pakan Sinayan	--	--	--
2. Kubu Gadang	--	--	--
3. Bulakan Balai Kandi	--	--	--
4. Tanjung Pauh	--	--	--
5. Ibhuh	--	--	--
6. Labuh Basilang	--	--	--
7. Parak Betung	--	--	--
8. Parit Rantang	--	--	--
9. Padang Tongah Balai Nan Duo	--	--	--
10. Tanjung Godang Sei Pinago	--	--	--

## Lanjutan Tabel 4.4.3

## Continued Table 4.4.3

Desa/Kelurahan Village/Kelurahan	Angin Puyuh/ Puting Beliung/ Topan Tornado/Typhoon	Gelombang Pasang Tidal Wave	Abrasi Abrasion
(1)	(10)	(11)	(12)
11. Payolansek	--	--	--
12. Padang Datar Tanah Mati	--	--	--
13. Seberang Betung	--	--	--
14. Koto Tengah	--	--	--
15. Talang	--	--	--
16. Nunang Daya Bangun	--	--	--
17. Padang Tinggi Piliang	--	--	--
<b>Payakumbuh Barat</b>	--	--	--

Catatan/Note: ...

Sumber/Source: Kantor Camat Payakumbuh Barat /Payakumbuh Barat Subdistrict Office

**Tabel** 4.4.4  
**Table**

**Keberadaan Fasilitas/Upaya Antisipasi/Mitigasi  
Bencana Alam Menurut Desa/Kelurahan di Kecamatan  
Payakumbuh Barat, 2022**  
*Existence of Facilities/Efforts for Anticipation/Mitigation  
of Natural Disasters by Villages/Kelurahan by Villages/  
Kelurahan in Payakumbuh Barat Subdistrict, 2022*

Desa/Kelurahan <i>Village/Kelurahan</i>	Sistem Peringatan Dini Bencana Alam <i>Natural Disaster Early Warning System</i>	Sistem Peringatan Dini Khusus Tsunami <i>Tsunami Early Warning System</i>	Perlengkapan Keselamatan <i>Safety Equipment</i>
(1)	(2)	(3)	(4)
1. Pakan Sinayan	Tidak Ada	Bukan Wilayah Potensi Tsunami	Ada
2. Kubu Gadang	Tidak Ada	Bukan Wilayah Potensi Tsunami	Tidak Ada
3. Bulakan Balai Kandi	Tidak Ada	Bukan Wilayah Potensi Tsunami	Tidak Ada
4. Tanjung Pauh	Tidak Ada	Bukan Wilayah Potensi Tsunami	Tidak Ada
5. Ibhuh	Tidak Ada	Bukan Wilayah Potensi Tsunami	Tidak Ada
6. Labuh Basilang	Tidak Ada	Bukan Wilayah Potensi Tsunami	Tidak Ada
7. Parak Betung	Tidak Ada	Bukan Wilayah Potensi Tsunami	Tidak Ada
8. Parit Rantang	Tidak Ada	Bukan Wilayah Potensi Tsunami	Tidak Ada
9. Padang Tongah Balai Nan Duo	Tidak Ada	Bukan Wilayah Potensi Tsunami	Tidak Ada

**Lanjutan Tabel 4.4.4****Continued Table 4.4.4**

<b>Desa/Kelurahan Village/Kelurahan</b>	<b>Sistem Peringatan Dini Bencana Alam Natural Disaster Early Warning System</b>	<b>Sistem Peringatan Dini Khusus Tsunami Tsunami Early Warning System</b>	<b>Perlengkapan Keselamatan Safety Equipment</b>
(1)	(2)	(3)	(4)
10. Tanjung Godang Sei Pinago	Tidak Ada	Bukan Wilayah Potensi Tsunami	Ada
11. Payolansek	Tidak Ada	Bukan Wilayah Potensi Tsunami	Tidak Ada
12. Padang Datar Tanah Mati	Tidak Ada	Bukan Wilayah Potensi Tsunami	Tidak Ada
13. Seberang Betung	Tidak Ada	Bukan Wilayah Potensi Tsunami	Ada
14. Koto Tengah	Tidak Ada	Bukan Wilayah Potensi Tsunami	Ada
15. Talang	Tidak Ada	Bukan Wilayah Potensi Tsunami	Tidak Ada
16. Nunang Daya Bangun	Tidak Ada	Bukan Wilayah Potensi Tsunami	Tidak Ada
17. Padang Tinggi Piliang	Tidak Ada	Bukan Wilayah Potensi Tsunami	Tidak Ada

**Lanjutan Tabel 4.4.4****Continued Table 4.4.4**

<b>Desa/Kelurahan Village/Kelurahan</b>	<b>Rambu-Rambu dan Jalur Evakuasi Bencana Sign and Evacuation Route</b>	<b>Pembuatan, Perawatan, atau Normalisasi: Sungai, Kanal, Tanggul, Parit, Drainase, Waduk, Pantai, dll Manufacture, Maintenance, or Normalization: Rivers, Canals, Embankment, etc</b>
(1)	(5)	(6)
1. Pakan Sinayan	Tidak Ada	Ada
2. Kubu Gadang	Tidak Ada	Tidak Ada
3. Bulakan Balai Kandi	Tidak Ada	Tidak Ada
4. Tanjung Pauh	Tidak Ada	Ada
5. Ibhuh	Tidak Ada	Ada
6. Labuh Basilang	Tidak Ada	Ada
7. Parak Betung	Tidak Ada	Tidak Ada
8. Parit Rantang	Tidak Ada	Tidak Ada
9. Padang Tongah Balai Nan Duo	Tidak Ada	Ada

## Lanjutan Tabel 4.4.4

## Continued Table 4.4.4

Desa/Kelurahan Village/Kelurahan	Rambu-Rambu dan Jalur Evakuasi Bencana Sign and Evacuation Route	Pembuatan, Perawatan, atau Normalisasi: Sungai, Kanal, Tanggul, Parit, Drainase, Waduk, Pantai, dll Manufacture, Maintenance, or Normalization: Rivers, Canals, Embankment, etc
(1)	(5)	(6)
10. Tanjung Godang Sei Pinago	Ada	Ada
11. Payolansek	Tidak Ada	Tidak Ada
12. Padang Datar Tanah Mati	Tidak Ada	Ada
13. Seberang Betung	Tidak Ada	Tidak Ada
14. Koto Tengah	Tidak Ada	Tidak Ada
15. Talang	Tidak Ada	Tidak Ada
16. Nunang Daya Bangun	Tidak Ada	Ada
17. Padang Tinggi Piliang	Tidak Ada	Ada

Catatan/Note: ...

Sumber/Source: Kantor Camat Payakumbuh Barat /Payakumbuh Barat Subdistrict Office



**Tabel** 4.4.5  
**Table**

**Banyaknya Desa/Kelurahan yang Memiliki Kelompok Kegiatan Olahraga Menurut Jenis Olahraga dan Ketersediaan Fasilitas/Lapangan Olahraga di Kecamatan Payakumbuh Barat, 2021**  
**Number of Villages/Kelurahan Having Sport Activities Groups by Type of Sport and Availability of Sport Facilities/Fields in Payakumbuh Barat Subdistrict, 2021**

Jenis Olahraga <i>Type of Sport</i>	Kondisi Fasilitas/Lapangan Olahraga <i>Condition of Sport Facilities/Fields</i>			Tidak Ada Fasilitas/ Lapangan Olahraga <i>No Sport Facilities/ Fields</i>
	Baik	Rusak Sedang	Rusak Parah	
(1)	(2)	(3)	(4)	(5)
Sepak Bola/ <i>Soccer</i>	6	--	--	11
Bola Voli/ <i>Volley Ball</i>	8	--	1	8
Bulu Tangkis/ <i>Badminton</i>	5	--	--	7
Bola Basket/ <i>Basket Ball</i>	1	--	--	16
Tenis Lapangan/ <i>Court Tennis</i>	--	--	--	17
Tenis Meja/ <i>Table Tennis</i>	5	--	--	12
Futsal/ <i>Futsal</i>	7	1	--	9
Renang/ <i>Swimming</i>	1	--	--	16
Bela Diri/ <i>Martial Arts</i>	6	--	--	11
Bilyard/ <i>Billiards</i>	2	--	--	15
Fitnes, Aerobik, dll/ <i>Fitness, Aerobics, etc</i>	5	--	--	12
Lainnya/ <i>Others</i>	2	--	--	15

Catatan/Note: ...

Sumber/Source: BPS, Pendataan Potensi Desa (Podes) 2021/BPS-Statistics Indonesia, Village Potential Data Collecting 2021



# 5

# PERTANIAN AGRICULTURE

## PENGUNAAN LAHAN

AREA UTILITY

Lahan Sawah 414,23 Ha

Area of Wetland

Lahan Bukan Sawah 567 Ha

Area of not Wetland

## JUMLAH KELOMPOK TANI

NUMBER OF FARMER GROUP

Pemula 47 unit

Lanjut 14 unit

Madya 2 unit



## JUMLAH PRODUKSI 2022

NUMBER OF PRODUCTION 2022

### Sayuran

BAYAM 1.468 kw

Spinach



### Buahan

MANGGIS 1.935 kw

Mangosreen



### Unggas

AYAM PEDAGING *Broiler*

536.400 ekor



### Ternak

KAMBING *Goat*

1.328 ekor



### Perikanan *Fishery*

272,16 Ton





**PENJELASAN TEKNIS**

1. Lahan sawah adalah lahan pertanian yang berpetak-petak dan dibatasi oleh pematang (galengan), saluran untuk menahan/ menyalurkan air, yang biasanya ditanami padi sawah tanpa memandang dari mana diperoleh atau status lahan tersebut. Lahan yang dimaksud termasuk lahan yang terdaftar di Pajak Bumi Bangunan, luran Pembangunan Daerah, lahan bengkok, lahan serobotan, lahan rawa yang ditanami padi dan lahan bekas tanaman tahunan yang telah dijadikan sawah, baik yang ditanami padi, palawija atau tanaman semusim lainnya.
2. Tegak/Kebun adalah lahan pertanian bukan sawah (lahan kering) yang ditanami tanaman semusim atau tahunan dan terpisah dengan halaman sekitar rumah serta penggunaannya tidak berpindah pindah.
3. Ladang/Huma adalah lahan pertanian bukan sawah (lahan kering) yang biasanya ditanami tanaman semusim dan penggunaannya hanya semusim atau dua musim, kemudian akan ditinggalkan bila sudah tidak subur lagi (berpindah-pindah). Kemungkinan lahan ini beberapa tahun kemudian akan dikerjakankembali jika sudah subur.

**TECHNICAL NOTES**

1. *Wetland is agricultural land that separated by small dykes to resist water, where the main crop is usually wetland paddy without considering where it is got from or the status of the land. It includes the land that is registered at land income tax office, regional development contribution, 'bengkok' land, illegal ownership, swamps for rice cultivation, and annual crop land mark that has been used as rice field, which are both planted with paddy, secondary crops or the other seasonal crops.*
2. *Dry field/Garden is an dryland (unirrigated land) which is planted with seasonal or annual crops and separately from the yard around the house without shifting*
3. *Unirrigated agricultural field / Shifting cultivation land is dryland (unirrigated land) that usually is cultivated for seasonal crops and utilized only for one or two seasons, then it will be left when it is not fertile (shifting). Maybe, this land will be used again in a few years if it has been fertile.*

4. Lahan yang sementara tidak diusahakan adalah lahan yang biasanya diusahakan tetapi untuk sementara (lebih dari 1 (satu) tahun tetapi kurang dari atau sama dengan 2 (dua) tahun) tidak diusahakan, termasuk lahan sawah yang tidak diusahakan selama lebih dari 2 (dua) tahun.
  5. Data pokok tanaman pangan yang dikumpulkan adalah luas panen dan produktivitas (hasil per hektar). Produksi tanaman pangan merupakan hasil perkalian antara luas panen dengan produktivitas. Pengumpulan data luas panen dilakukan setiap bulan dengan pendekatan area kecamatan di seluruh wilayah Indonesia. Pengumpulan data produktivitas dilakukan melalui pengukuran langsung pada plot ubinan berukuran  $2\frac{1}{2}$  m x  $2\frac{1}{2}$  m. Pengumpulan data produktivitas dilakukan setiap subround (empat bulanan) pada waktu panen petani.
  6. Data produksi padi dan palawija yang disajikan adalah dalam kualitas: gabah kering giling (padi), pipilan kering (jagung), biji kering (kedelai dan kacang tanah), dan umbi basah (ubi kayu dan ubi jalar).
  7. Tanaman sayuran dan buah-buahan semusim
4. *Temporarily unused land is land that is regularly used but temporarily (more than a year but less or equal than two years) is unused, it includes wetland that is not cultivated more than two years*
  5. *The main food crops data collected consists of harvested area and productivity (yield per hectare). Food crops production is generated by harvested area multiplied by productivity. The harvested area data is collected every month using sub district area approach in all sub district in Indonesia. The productivity data collection is conducted by a direct measurement in  $2\frac{1}{2}$ m x  $2\frac{1}{2}$ m crop cutting plot. The productivity measurement is conducted in every subround (four monthly) at the time when farmers are harvesting their crops.*
  6. *Production of paddy and secondary crops data are presented in the form of: dry unhusked rice (paddy), dry loose maize (maize), dry shells crops (soybeans and peanuts), and fresh roots (cassava and sweet potatoes).*
  7. *Seasonal vegetable and fruit plants*

- Tanaman sayuran semusim adalah tanaman sumber vitamin, garam mineral dan lain-lain yang dikonsumsi dari bagian tanaman yang berupa daun, bunga, buah, dan umbinya, yang berumur kurang dari satu tahun.
  - Tanaman buah-buahan semusim adalah tanaman sumber vitamin, garam mineral, dan lain-lain yang dikonsumsi dari bagian tanaman yang berupa buah, berumur kurang dari satu tahun, tidak berbentuk pohon/rumpuntetapi menjalar dan berbatang lunak.
8. Tanaman buah-buahan dan sayuran tahunan
- Tanaman buah-buahan tahunan adalah tanaman sumber vitamin, garam mineral, dan lain-lain yang dikonsumsi dari bagian tanaman yang berupa buah dan merupakan tanaman tahunan.
  - Tanaman sayuran tahunan adalah tanaman sumber vitamin, garam mineral, dan lain-lain yang dikonsumsi dari bagian tanaman yang berupa daun dan atau buah yang berumur lebih dari satu tahun.
9. Tanaman biofarmaka adalah tanaman yang bermanfaat untuk obat-obatan, kosmetik, dan kesehatan yang dikonsumsi atau digunakan dari bagian-
- *Seasonal vegetable plants are plants which are the sources of vitamin, mineral salt, etc, consumed from the part of the plant in the form of leaf, flower, fruit, and root with the age of less than one year.*
  - *Seasonal fruit plants are plants which are the sources of vitamin, mineral salt, etc, consumed from the part of the plant in the form of fruits. These plants are creeps with the age of less than one year.*
8. *Annual fruit and vegetable plants*
- *Annual fruit plants are plants which are the sources of vitamin, contained mineral salt, etc, consumed from the part of plant in the form of fruit and more than one year of age.*
  - *Annual vegetable plants are plants which are the sources of vitamin, contained mineral salt, etc, consumed from the part of the plant in the form of vegetable and more than one year of age.*
9. *Medicinal plants are plants which are useful for medicine. It is consumed from part of the plant such as leaf, flower, fruit, tuber,*

bagian tanaman seperti daun, batang, buah, umbi (rimpang) ataupun akar.

10. Tanaman hias adalah tanaman yang mempunyai nilai keindahan baik bentuk, warna daun, tajuk maupun bunganya, sering digunakan untuk penghias pekarangan dan lain sebagainya.
11. Luas panenan tanaman hortikultura adalah luas tanaman sayuran, buah-buahan, biofarmaka, dan tanaman hias yang diambil hasilnya/dipanen pada periode pelaporan.
12. Luas panen untuk tanaman sayuran adalah luas tanaman yang dipanen sekaligus/habis/dibongkar dan luas tanaman yang dipanen berkali-kali (lebih dari satu kali)/belum habis.

Tanaman yang dipanen sekaligus/habis/dibongkar adalah tanaman yang sehabis panen langsung dibongkar/dicabut, terdiri dari bawang merah, bawang putih, bawang daun, kentang, kol/kubis, kembang kol, petsai/sawi, wortel, lobak, dan kacang merah.

Tanaman yang dipanen berkali-kali (lebih dari satu kali)/belum habis adalah tanaman yang pemanenannya lebih dari satu kali dan biasanya dibongkar apabila panen terakhir sudah tidak memadai lagi, terdiri dari: kacang panjang, cabe

and root.

10. *Ornamental plants are plants which have a beauty value, either in shape, colour of leaf or crown of flower, and they are often used as a yard decorator.*
11. *Harvested area of horticulture is area which vegetable, fruit, medicinal and ornamental plant of crop harvested during the period of report.*
12. *Harvested area of vegetables is area of entirely plant harvested/ demolished and plant harvested several times/undemolished.*

*Entirely plants harvested/ demolished are plants usually harvested once and demolished to be substituted by other plants, consisting of: shallots, garlic, leeks, potato, cabbage, cauliflower, mustard green, carrots, chinese radish, and red kidney beans.*

*Plants harvested several times/ undemolished are plants usually harvested more than once and demolished in the case that the last harvest was economically not profitable. They consist of : yard long beans, chili, small chili, mushroom, tomatoes, egg plant, french beans, cucumber, pumpkin/*



- besar, cabe rawit, jamur, tomat, terung, buncis, ketimun, labu siam, kangkung, bayam, melon, semangka, dan blewah.
13. Produksi hortikultura adalah hasil menurut bentuk produk dari setiap tanaman sayuran, buah-buahan, biofarmaka dan tanaman hias yang diambil berdasarkan luas yang dipanen/tanaman yang menghasilkan pada bulan/triwulan laporan.
14. Bentuk produksi perkebunan adalah; karet kering (karet), daun kering (teh dan tembakau), biji kering (kopi dan coklat), kulit kering (kayu manis dan kina), serat kering (rami), bunga kering (cengkeh), refined sugar (tebu dari perkebunan besar), gula mangkok (tebu dari perkebunan rakyat), ekivalen kopra (kopra), biji dan bunga (pala) serta minyak daun (sereh).
15. Data populasi ternak bersumber dari Direktorat Jenderal Peternakan dan Kesehatan Hewan Kementerian Pertanian, sedangkan jumlah pemotongan ternak merupakan hasil Survei Laporan Pemotongan Ternak. Pengumpulan data pemotongan ternak dilakukan secara lengkap setiap triwulan di seluruh Rumah Potong Hewan (RPH) dan Tempat Pemotongan Hewan (TPH) yang ada di Indonesia.
16. Data statistik perikanan
- chajota, swamp cabbage, spinach, melon, watermelon, and blewah .*
13. *Horticulture production is the standard production quantity form of vegetable, fruit, medicinal and ornamental plant based on harvested area/the number of production plants reported monthly/quarterly.*
14. *Production of estates crops are follows: dry rubber (rubber); dry leaves (tea and tobacco); dry beans (cofee and cocoa); dry bark (cassiavera and cinchona); dry fibre (rosella); dry flowers/buds (cloves); refined sugar (sugar cane from estate); cup sugar (sugar cane from smallholders); copra (copra); seeds and buds (nutmeg); and leaf oil (citronella).*
15. *Data of domestic livestock population are obtain from the Directorate General of Livestock and Animal Health Service, while data on the number of animals slaughtered are based on the quarterly survey conducted by BPS. This survey is a complete enumeration on all slaughterhouses and abattoirs in Indonesia.*
16. *Fishery Statistics are secondary*

merupakan data sekunder yang bersumber dari Direktorat Jenderal Perikanan Tangkap dan Direktorat Jenderal Budidaya. Statistik perikanan dibedakan atas data Perikanan Tangkap dan Perikanan Budidaya. Perikanan Tangkap diklasifikasikan atas penangkapan ikan di laut dan penangkapan ikan di perairan umum. Perikanan Budidayadiklasifikasikan atas jenis budidaya yaitu budidaya laut, tambak, kolam, karamba, jaring apung, dan sawah.

*data obtained from the Directorate General of Capture Fisheries and Directorate General of Aquaculture. Fishery statistics are categorized into capture fisheries and aquaculture. Capture fisheries are further classified into marine capture fisheries and inland open water capture fisheries. Aquaculture are further classified into several types of culture: marine culture, brackish water pond, fresh water pond, cage, floating net, and fish breeding in paddy fields.*

17. Rumah Tangga Perikanan Tangkap adalah rumah tangga yang melakukan kegiatan penangkapan ikan/binatang air lainnya/tanaman air dengan tujuan sebagian/seluruh hasilnya untuk dijual.
18. Rumah Tangga Perikanan Budidaya adalah rumah tangga yang melakukan kegiatan budidaya ikan/binatang air lainnya/tanaman air dengan tujuan sebagian/seluruh hasilnya untuk dijual.

17. *A capture fishery household is a household conducting activities in catching fishes/other aquatic animals/aquatic plants, for which the products are wholly or partly to be sold.*
18. *An aquaculture fishery household is a household conducting activities in culturing fishes/other aquatic animals/aquatic plants, for which the products are wholly or partly to be sold. different types of parameters.*

**ULASAN****DESCRIPTION****TANAMAN PANGAN**

Luas lahan sawah di Kecamatan Payakumbuh Barat pada tahun 2022 yaitu seluas 414,23 hektar yang merupakan lahan sawah irigasi sebanyak 374,23 Hektar dan 40 Hektar Non Irigasi. Luas lahan pertanian bukan sawah Kecamatan Payakumbuh Barat tahun 2022 seluas 324 hektar dengan 322 hektar luas tegal/kebun, dan 2 hektar luas lahan yang sementara tidak diusahakan.

Jagung dan ubi kayu merupakan jenis palawija yang paling diminati oleh masyarakat di Kota Payakumbuh. Hal ini dikarenakan banyaknya industri makanan yang berhubungan dengan 2 jenis palawija tersebut.

Dari segi luas, luas lahan yang ditanami jagung diusahakan lebih luas dibandingkan ubi kayu yaitu masing-masing 69 hektar dan 38 hektar.

**TANAMAN HOLTIKULTURA**

Produksi sayuran di Kecamatan Payakumbuh Barat tahun 2022 terbesar adalah produksi bayam sebanyak 1.468 kuintal.

Jika dilihat dari jumlah tanaman yang menghasilkan buah-buahan, pohon Manggis adalah tanaman yang menghasilkan buah paling banyak, dengan produksi sebesar 1.935 kuintal.

**CROPS**

*Area of rice field in Payakumbuh Barat Subdistrict in 2022 which is an area of 414,23 hectares which is irrigated rice field 374,23 hectares and non irrigated rice field 40 hectares.*

*The area of farmland is not rice field of Payakumbuh Barat Subdistrict in 2022 covering 324 hectares with 322 hectares of tegal / garden area, and 2 hectares of land area which temporarily not cultivated.*

*Corn and cassava are the most popular types of crops in Payakumbuh. This is because the number of food industries associated with 2 types of palawija tersebut.*

*According wide area, the area of land planted corn is cultivated more widely than the cassava each of 69 hectares and 38 hectares.*

**PLANT HOLTICULTURE**

*Vegetable production in Payakumbuh Barat Subdistrict 2022 the biggest production is spinach with 1.468 quintal*

*For fruit crops, mangosteen is the most harvested with 1.935 quintal production.*

## PERKEBUNAN

Tanaman perkebunan yang ditanami di Kecamatan Payakumbuh Barat pada tahun 2022 yaitu kelapa dan kakao.

Dilihat dari luas tanam tanaman, luas tanam terluas yaitu kakao 80 hektar, dan luas tanam kedua yaitu kelapa 38,5 hektar .

Jika dilihat dari produksi tanaman paling banyak yaitu tanaman Kakao 74,72 ton. Kedua terbesar adalah tanaman kelapa dengan produksi 33 ton.

## PETERNAKAN

Jumlah kambing pada tahun 2022 sebanyak 1.328 ekor. Dari kelompok ternak besar sedang ini, jumlah yang paling sedikit yaitu kerbau 10 ekor.

Dari kelompok unggas, pengusaha terbanyak adalah ayam pedaging yang mencapai 536.400 ekor. Jumlah yang paling sedikit adalah itik 2.993 ekor.

Pemotongan ternak yang terbanyak adalah kambing sebanyak 996 ekor.

## PLANTATION

*Plantation crops planted in Payakumbuh Barat Subdistrict in 2022 are coconut and cacao.*

*Seen from the planting area, the largest planting area is coconut with 80 hectares, and the second planting area is cocoa 38,5 hectares*

*When viewed from the harvested area, the widest crop area of cultivation is cocoa with production of 74,72 tons, and the second place harvested area is coconut with production of 33 tons.*

## LIVESTOCK

*The number of goat in 2022 is 1.328 tail. Of this large group of moderate cattle, the least amount of buffaloes is 10 tail.*

*Of the poultry group, the largest cultivation is broiler that reaches 536.400 tail. The least amount is duck 2.993 tail.*

*The largest Livestock Slaughtered is goat 996 tail.*

**Gambar 5.1**  
**Figures**

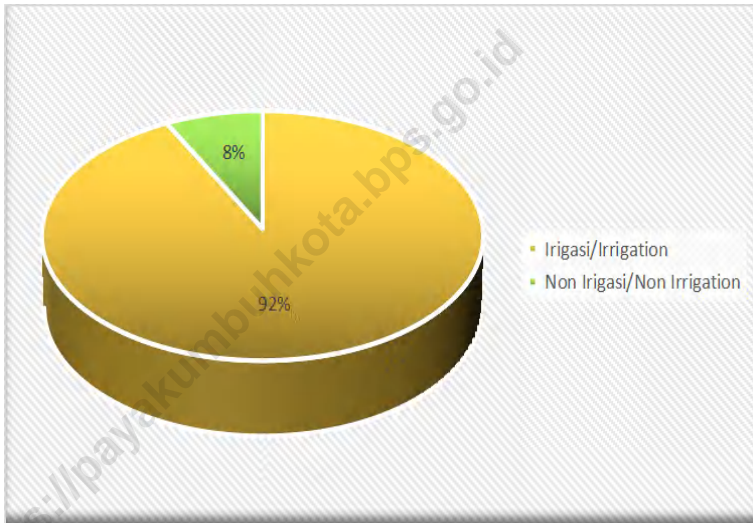
**Populasi Unggas Menurut Kelurahan dan Jenis Unggas di Kecamatan Payakumbuh Barat, 2022**  
*Poultry Population by Kelurahan and Kind of Poultry in Payakumbuh Barat Subdistrict, 2022*



Catatan/Note: \*) Data gabungan itik dan itik manila/Combined data of ducks and muscovy ducks  
 Sumber/Source: BPP Kecamatan Payakumbuh Barat/BPP of Payakumbuh Barat Subdistrict

**Gambar** 5.2  
**Figures**

**Luas Lahan Sawah Menurut Jenis Pengairan di Kecamatan Payakumbuh Barat, 2022**  
**Area of Wetland by Type of Irrigation in Payakumbuh Barat Subdistrict, 2022**



Catatan/Note: ...

Sumber/Source: Dinas Pertanian Kota Payakumbuh/Agriculture Department of Payakumbuh Municipality

**Tabel 5.1**  
**Table**

**Luas Panen Tanaman Sayuran Semusim Menurut Jenis Tanaman di Kecamatan Payakumbuh Barat (Ha), 2021–2022**  
**Harvested Area of Seasonal Vegetables by Kind of Plant in Payakumbuh Barat Subdistrict (Ha), 2021–2022**

Jenis Tanaman <i>Kind of Plants</i>	2021	2022
(1)	(2)	(3)
<b>Sayuran/Vegetables:</b>		
1. Bawang Merah/ <i>Shallots</i>	4,30	2,60
2. Daun Bawang/ <i>Wlech Onion</i>	--	1,30
3. Cabai Besar/ <i>Chili/Big Chili</i>	9,10	12,90
4. Cabai Rawit/ <i>Chili/Cayenne Pepper</i>	--	0,25
5. Bayam/ <i>Spinach</i>	38,00	40,00
6. Kangkung/ <i>Kangkong</i>	39,00	44,00
7. Terung/ <i>Eggplant</i>	2,00	4,20
8. Tomat/ <i>Tomato</i>	--	0,25

Catatan/Note: ...

Sumber/Source: BPS, Statistik Pertanian Hortikultura SPH-SBS/BPS-Statistics Indonesia, *Agricultural Statistic for Horticulture SPH-SBS*

**Tabel** 5.2  
**Table**

**Produksi Tanaman Sayuran Semusim Menurut Jenis Tanaman di Kecamatan Payakumbuh Barat (kuintal), 2021–2022**  
**Production of Seasonal Vegetables by Kind of Plant in Payakumbuh Barat Subdistrict (quintal), 2021–2022**

Jenis Tanaman <i>Kind of Plants</i>	2021	2022
(1)	(2)	(3)
<b>Sayuran/Vegetables:</b>		
1. Bawang Merah/ <i>Shallots</i>	381,12	531,00
2. Daun Bawang/ <i>Wlech Onion</i>	--	185,00
3. Cabai Besar/ <i>Chili/Big Chili</i>	881,00	74,15
4. Cabai Rawit/ <i>Chili/Cayenne Pepper</i>	--	--
5. Bayam/ <i>Spinach</i>	2 572,95	1 468,00
6. Kangkung/ <i>Kangkong</i>	3 587,00	5 400,00
7. Terung/ <i>Eggplant</i>	411,00	100,00
8. Tomat/ <i>Tomato</i>	--	4,00

Catatan/Note: ...

Sumber/Source: BPS, Statistik Pertanian Hortikultura SPH-SBS/BPS-Statistics Indonesia, Agricultural Statistic for Horticulture SPH-SBS



**Tabel** 5.3  
**Table**

**Luas Panen Tanaman Biofarmaka Menurut Jenis Tanaman  
di Kecamatan Payakumbuh Barat (m<sup>2</sup>), 2021–2022**  
**Harvested Area of Medicinal Plants by Kind of Plant in  
Payakumbuh Barat Subdistrict (m<sup>2</sup>), 2021–2022**

Jenis Tanaman <i>Kind of Plants</i>	2021	2022
(1)	(2)	(3)
1. Jahe/ <i>Ginger</i>	1 100	150
2. Laos/ <i>Lengkuas/Galanga</i>	39	15
3. Kencur/ <i>East Indian Galanga</i>	2	--
4. Kunyit/ <i>Turmeric</i>	95	105

Catatan/Note: ...

Sumber/Source: BPS, Statistik Pertanian Hortikultura SPH-TBF/BPS-Statistics Indonesia, Agricultural Statistic for Horticulture SPH-TBF

**Tabel** 5.4  
**Table**

**Produksi Tanaman Biofarmaka Menurut Jenis Tanaman di Kecamatan Payakumbuh Barat (kg), 2021–2022**  
**Production of Medicinal Plants by Kind of Plant in Payakumbuh Barat Subdistrict (kg), 2021–2022**

Jenis Tanaman <i>Kind of Plants</i>	2021	2022
(1)	(2)	(3)
1. Jahe/ <i>Ginger</i>	3 480	2 795
2. Laos/ <i>Lengkuas/Galanga</i>	80	31
3. Kencur/ <i>East Indian Galangal</i>	8	--
4. Kunyit/ <i>Turmeric</i>	292	300

Catatan/Note: ...

Sumber/Source: BPS, Statistik Pertanian Hortikultura SPH-TBF/BPS-Statistics Indonesia, Agricultural Statistic for Horticulture SPH-TBF

**Tabel** 5.5  
**Table**

**Produksi Buah-Buahan Tahunan Menurut Jenis Tanaman  
di Kecamatan Payakumbuh Barat (kuintal), 2021–2022**  
**Production of Annual Fruits by Kind of Plant in Payakumbuh  
Barat Subdistrict (quintal), 2021–2022**

Jenis Tanaman <i>Kind of Plants</i>	2021	2022
(1)	(2)	(3)
<b>Buah–buahan/Fruits:</b>		
1. Alpukat/ <i>Avocado</i>	1 692,00	1 466,00
2. Belimbing/ <i>Star Fruit</i>	49,00	48,00
3. Duku-Langsat/ <i>Duku</i>	--	--
4. Durian/ <i>Durian</i>	109,20	104,32
5. Jambu Air/ <i>Water Apple</i>	328,00	301,00
6. Jambu Biji/ <i>Guava</i>	208,00	222,00
7. Jengkol/ <i>Jengkol</i>	90,00	92,00
8. Jeruk Besar/ <i>Pamelo</i>	--	--
9. Jeruk Siam-Keprok/ <i>Orange</i>	235,00	242,00
10. Mangga/ <i>Mango</i>	2 114,00	1 603,00
11. Manggis/ <i>Mangosteen</i>	1 076,19	1 935,00
12. Markisa-Konyal/ <i>Passion Fruits</i>	--	--

Catatan/Note: ...

Sumber/Source: BPS, Statistik Pertanian Hortikultura SPH-BST/BPS-Statistics Indonesia, Agricultural Statistic for Horticulture SPH-BST

**Lanjutan Tabel 5.5**

**Continued Table 5.5**

Jenis Tanaman <i>Kind of Plants</i>	2021	2022
(1)	(2)	(3)
<b>Buah–buahan/Fruits:</b>		
1. Melinjo/ <i>Melinjo</i>	115,00	278,00
2. Nangka/ <i>Jack Fruits</i>	29,00	19,00
3. Nenas/ <i>Pineapple</i>	--	--
4. Pepaya/ <i>Papaya</i>	425,00	536,00
5. Petai/ <i>Twisted Cluster Bean</i>	174,72	189,68
6. Pisang/ <i>Banana</i>	217,00	242,00
7. Rambutan/ <i>Rambutan</i>	12,00	51,00
8. Salak/ <i>Snake Fruit</i>	--	--
9. Sawo/ <i>Sawo</i>	68,00	63,00
10. Sirsak/ <i>Soursop</i>	655,00	84,00
11. Sukun/ <i>Bread Fruit</i>	1 099,00	1 245,00

Catatan/Note: ...

Sumber/Source: BPS, Statistik Pertanian Hortikultura SPH-SBS/BPS-Statistics Indonesia, *Agricultural Statistic for Horticulture SPH-SBS*

**Tabel** 5.6  
**Table**

**Luas Lahan Sawah Menurut Jenis Pengairan di Kecamatan Payakumbuh Barat (Ha), 2022**  
**Area of Wetland by Type of Irrigation in Payakumbuh Barat Subdistrict (Ha), 2022**

Jenis Pengairan/ Type of Irrigation	Luas/Area
(1)	(2)
1. Irigasi/Irrigation	374,23
2. Non Irigasi/Non Irrigation	40,00
<b>Jumlah/ Total</b>	<b>414,23</b>

Catatan/Note: ...

Sumber/Source: Dinas Pertanian Kota Payakumbuh/Agriculture Department of Payakumbuh Municipality

**Tabel** 5.7  
**Table**

**Luas Lahan Tegol/Kebun, Ladang/Huma, dan Lahan yang Sementara Tidak Diusahakan di Kecamatan Payakumbuh Barat (Ha), 2022**  
**Area of Dry Field/Garden, Shifting Cultivation, Land and Temporarily Unused Land in Payakumbuh Barat Subdistrict (Ha), 2022**

Jenis Lahan/ Type of Land	Luas/Area
(1)	(2)
1. Tegol/Kebun/Dry Field/Garden	322
2. Ladang/Huma/Shifting Cultivation	--
3. Sementara tidak Diusahakan/Temporarily Unused	2

Catatan/Note: ...

Sumber/Source: Dinas Pertanian Kota Payakumbuh/Agriculture Department of Payakumbuh Municipality

**Tabel** 5.8  
**Table**

**Luas Penggunaan Tanah di Kecamatan Payakumbuh Barat (Ha), 2022**  
**Harvested Area of Wetland and Dryland in Payakumbuh Barat Subdistrict (Ha), 2022**

Jenis Lahan/ Type of Land	Luas (Ha)
(1)	(2)
1. Sawah/Wetland	414,23
2. Lahan Pertanian Bukan Sawah/not rice field	567,00
<b>Jumlah</b>	<b>981,23</b>

Catatan/Note: ...

Sumber/Source: Dinas Pertanian Kota Payakumbuh/Agriculture Department of Payakumbuh Municipality

**Tabel** 5.9  
**Table**

**Luas Tanam, Panen dan Produksi Palawija di Kecamatan Payakumbuh Barat (Ha), 2022**  
**The Planted, Harvested and Production of Palawija in Payakumbuh Barat Subdistrict (Ha), 2022**

Jenis Komoditi/ Commodity	Tanam/ Planted (Ha)	Panen/ Harvested (Ha)	Produksi/ Production (ton)
(1)	(2)	(3)	(4)
1. Jagung/Maize	69,00	366,13	9,38
2. Ubi Kayu/Cassava	38,00	1 175,75	33,65

Catatan/Note: ...

Sumber/Source: Dinas Pertanian Kota Payakumbuh/Agriculture Department of Payakumbuh Municipality



**Tabel** 5.10  
**Table**

**Luas Areal Tanaman Perkebunan di Kecamatan  
Payakumbuh Barat(Ha), 2021-2022**  
**Planted Area of Estate Crops in Payakumbuh Barat  
Subdistrict (Ha), 2021-2022**

Jenis Komoditi/ Commodity	Luas Areal/Planted Area (Ha)	
	2021	2022
(1)	(2)	(3)
1. Kelapa/Coconut	39,00	38,50
2. Kopi/Coffee	0,65	0,65
3. Kakao/Cocoa	83,00	80,00

Catatan/Note: ...

Sumber/Source: Dinas Pertanian Kota Payakumbuh/Agriculture Department of Payakumbuh Municipality

**Tabel 5.11**      **Produksi Tanaman Perkebunan di Kecamatan Payakumbuh Barat (Ton), 2022**  
**Table**            **Production of Estate Crops in Payakumbuh Barat Subdistrict (Ton), 2022**

Jenis Komoditi/ Commodity	Produksi/Production (Ton)	
	2021	2022
(1)	(2)	(3)
1. Kelapa/Coconut	24,75	33,00
2. Kopi/Coffee	3,68	0,68
3. Kakao/Cocoa	133,87	74,72

Catatan/Note: ...

Sumber/Source: Dinas Pertanian Kota Payakumbuh/Agriculture Department of Payakumbuh Municipality

**Tabel** 5.12  
**Table**

**Populasi Ternak Menurut Jenisnya di Kecamatan  
Payakumbuh Barat (ekor), 2022**  
**Livestock Population by Kind of Livestock in Payakumbuh  
Barat Subdistrict (tail), 2022**

<b>Uraian/Description</b>	<b>Jumlah/ Total</b>
(1)	(2)
1. Sapi Perah/Dairy Cattle	--
2. Sapi Potong/Beef Cattle	632
3. Kerbau/Buffal	10
4. Kuda/Horse	75
5. Kambing/Goat	1 328

Catatan/Note: \*) Data gabungan sapi perah dan sapi potong/Combined data of dairy cattle and beef cattle  
Sumber/Source: BPP Kecamatan Payakumbuh Barat/BPP of Payakumbuh Barat Subdistrict

**Tabel 5.13** Populasi Unggas Menurut Kelurahan dan Jenis Unggas di Kecamatan Payakumbuh Barat (ekor), 2020-2022  
**Table** Poultry Population by Kelurahan and Kind of Poultry in Payakumbuh Barat Subdistrict (tail), 2020-2022

Uraian/Description	Tahun/Year		
	2020	2021	2022
(1)	(2)	(5)	
1. Ayam Kampung/Native Chicken	3 994	4 309	4 297
2. Ayam Petelur/ Layer	85 000	85 500	82 579
3. Ayam Pedaging/ Broiler	454 000	467 000	536 400
4. Itik/ Duck	2 858	2 858	2 993
5. Itik Manila/ Muscovy Duck	348	--	--
6. Puyuh/Quail	3 935	3 935	3 530
<b>Jumlah/Total</b>	<b>550 135</b>	<b>563 602</b>	<b>629 799</b>

Catatan/Note: \*) Data gabungan itik dan itik manila/Combined data of ducks and muscovy ducks  
 Sumber/Source: BPP Kecamatan Payakumbuh Barat/BPP of Payakumbuh Barat Subdistrict

**Tabel** 5.14  
**Table**

**Jumlah Ternak yang Dipotong Menurut Jenis Ternak di Kecamatan Payakumbuh Barat (ekor), 2020-2022**  
**Livestock Slaughtered by Kind of Livestock in Payakumbuh Barat Subdistrict (tail), 2020-2022**

Jenis Ternak/ Kind of Livestock	2020	2021	2022
(1)	(2)	(3)	(4)
1.Sapi Potong/Beef Cattle	2 903	2 200	555
2. Kerbau/Buffalo	65	3 000	--
3. Kuda/Horse	20	1 673	--
4. Kambing/Goat	1 209	1 141	996
<b>Jumlah/Total</b>	<b>4 197</b>	<b>8 014</b>	<b>1 551</b>

Catatan/Note:

Sumber/Source: BPP Kecamatan Payakumbuh Barat/BPP of Payakumbuh Barat Subdistrict

**Tabel** 5.15  
**Table**

**Jumlah Rumah tangga Perikanan di Perairan Umum di Kecamatan Payakumbuh Barat, 2019-2022**  
**Number of Fish Capture Household in Payakumbuh Barat Subdistrict, 2019-2022**

Tahun/ Years	Jumlah/ Total
(1)	(2)
2019	15
2020	35
2021	35
2022	20

Catatan/Note: ...

Sumber/Source: Dinas Pertanian Kota Payakumbuh/Agriculture Department of Payakumbuh Municipality

**Tabel** 5.16  
**Table**

**Luas dan Produksi Pembudidayaan Ikan Rakyat di  
Kecamatan Payakumbuh Barat (Ha), 2020-2022**  
**The Area and Production of Society Fishery in Payakumbuh  
Barat Subdistrict (Ha), 2020-2022**

Uraian/ Description	2020	2021	2022
(1)	(2)	(3)	(4)
1. Luas/Area (Ha)	15	20,44	20,44
2. Produksi//Production	270,07	251,29	272,16

Catatan/Note: ...

Sumber/Source: Dinas Pertanian Kota Payakumbuh/Agriculture Department of Payakumbuh Municipality

**Tabel** 5.17  
**Table**

**Luas dan Penangkapan Ikan di Perairan Umum di Kecamatan Payakumbuh Barat (Ha), 2020-2022**  
**The Area and Catching Fish at Open Waters in Payakumbuh Barat Subdistrict (Ha), 2020-2022**

Uraian/ Description	2020	2021	2022
(1)	(2)	(3)	(4)
1. Luas/Area (Ha)	11,50	11,50	11,50
2. Produksi//Production	2,40	2,25	3,03

Catatan/Note: ...

Sumber/Source: Dinas Pertanian Kota Payakumbuh/Agriculture Department of Payakumbuh Municipality



**Tabel** 5.18  
**Table**

**Produksi Perikanan Tangkap di Perairan Umum di  
Kecamatan Payakumbuh Barat (Ton) , 2019-2022**  
**Production of Fish Capture at Inland Water in Payakumbuh  
Barat Subdistrict (Ton), 2019-2022**

Tahun/ Years	Jumlah/ Total
(1)	(2)
2019	2,20
2020	2,40
2021	2,25
2022	3,03

Catatan/Note: ...

Sumber/Source: Dinas Pertanian Kota Payakumbuh/Agriculture Department of Payakumbuh Municipality

**Tabel** 5.19  
**Table**

**Luas Panen Tanaman Hias (m<sup>2</sup>) di Kecamatan Payakumbuh Barat 2021-2022**  
**Harvested Area of Ornamental Plants (m<sup>2</sup>) in Payakumbuh Barat Subdistrict, 2020-2022**

Tanaman Hias/ Ornamental Plants	2021	2022
(1)	(3)	(4)
1. Anggrek/ Orchid	19	41
2. Mawar/ Rose	7	5
3. Sri rejeki/ <i>Aglaonema</i>	67	16
4. Pedang-Pedangan/ <i>Sansevieria</i>	35	100
<b>Jumlah/Total</b>	<b>128</b>	<b>162</b>

Catatan/Note: ...

Sumber/Source: Dinas Pertanian Kota Payakumbuh/Agriculture Department of Payakumbuh Municipality

**Tabel** 5.20  
**Table**

**Produksi Tanaman Hias (Tangkai) di Kecamatan Payakumbuh Barat 2021-2022**  
**Production of Ornamental Plants (Stalks) in Payakumbuh Barat Subdistrict, 2021-2022**

Tanaman Hias/ <i>Ornamental Plants</i>	2021	2022
(1)	(3)	(4)
1. Anggrek/ <i>Orchid</i>	248	67
2. Mawar/ <i>Rose</i>	54	5
3. Sri rejeki/ <i>Aglaonema</i>	531	220
4. Pedang-Pedangan/ <i>Sansevieria</i>	350	100
<b>Jumlah/Total</b>	<b>1 183</b>	<b>392</b>

Catatan/Note: ...

Sumber/Source: Dinas Pertanian Kota Payakumbuh/Agriculture Department of Payakumbuh Municipality

**Tabel** 5.21  
**Table**

**Jumlah Kelompok Tani berdasarkan tingkatan poktan di Kecamatan Payakumbuh Barat 2022**  
**Number of Farmer Group in Payakumbuh Barat Subdistrict, 2022**

Tingkat Kelompok Tani/ Farmer Group Level	2021	2022
(1)	(3)	(4)
1. Pemula	55	47
2. Lanjut	11	14
3. Madya	2	2
4. Utama	--	--
<b>Jumlah/Total</b>	<b>68</b>	<b>63</b>

Catatan/Note: ...

Sumber/Source: Dinas Pertanian Kota Payakumbuh/Agriculture Department of Payakumbuh Municipality

# 6

# TRANSPORTASI DAN KOPERASI

## TRANSPORTATION AND COOPERATIVE

### TRANSPORTASI

#### TRANSPORTATION



Panjang Jalan Aspal **79,81 km**  
atau **95,5 %** dari total panjang jalan  
*Length of Paved Road is 79.81 km*

Panjang Jalan Kondisi Baik **64,78 km**  
atau **77,5 %** dari total panjang jalan  
*Length of Road in Good Condition is 64.78 km*



### KOPERASI

#### COOPERATIVE



Jumlah Koperasi **47 unit**  
Jumlah KUD **1 unit**

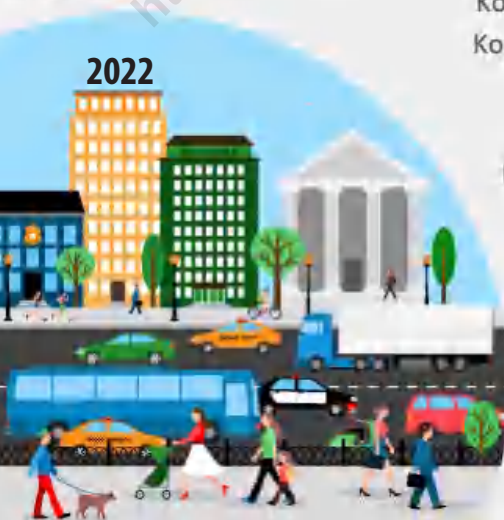
*Number of Cooperatives is 47 unit and  
KUD is 1 unit*

### Jumlah Koperasi Menurut Jenis Koperasi

#### Number of Cooperatives by Type



2022



Sumber: Dinas Pekerjaan Umum, Perumahan dan Koperasi, UMKM Kota Payakumbuh

Sources: Public Work and Spatial Planning Agency of Payakumbuh Municipality; Cooperatives, Small and Medium Enterprises Office of Payakumbuh Municipality



**PENJELASAN TEKNIS**

1. Usaha penyediaan akomodasi adalah usaha yang menyediakan pelayanan penginapan yang dapat dilengkapi dengan pelayanan pariwisata lainnya. Usaha penyediaan akomodasi dapat berupa hotel, vila, pondok wisata, bumi perkemahan, persinggahan karavan, dan akomodasi lainnya yang digunakan untuk tujuan pariwisata.
2. Hotel adalah penyediaan akomodasi secara harian berupa kamar-kamar di dalam satu bangunan yang dapat dilengkapi dengan jasa pelayanan makan dan minum, kegiatan hiburan dan atau fasilitas lainnya. Hotel terdiri dari hotel berbintang dan hotel non- bintang.
3. Jenis permukaan jalan terdiri dari: aspal/beton, diperkeras (dengan kerikil, batu), tanah, air, dan lainnya (termasuk jalan terbuat dari kayu/papan yang biasanya digunakan di daerah rawa, termasuk jalan setapak, jalan di hutan, dan sejenisnya).
4. Angkutan umum adalah moda transportasi darat untuk masyarakat umum.

**TECHNICAL NOTES**

1. *The business of providing accommodation is a business that provides specialty services that can be equipped with other tourism services. It includes hotel, villa, cottage, camping, caravan stop, and other accommodation used for tourism purposes.*
2. *Hotel is a daily supply of accommodation rooms within a building which can be equipped with eating and drinking services, entertainment activities and/or other facilities. Hotel consists of a classified hotel and a non-classified hotel.*
3. *The type of road surface consists of: asphalt/concrete, paved (with gravel, stone), soil, water, and others (including roads made of wood/board which are usually used in swampy areas, including trails, forest roads, and the like).*
4. *Public transportation is a mode of land transportation for the general public.*

5. Trayek angkutan adalah lintasan/rute/jalur angkutan umum untuk pelayanan jasa angkutan orang atau orang dan barang yang mempunyai asal, tujuan, dan lintasan perjalanan yang tetap. Tidak termasuk yang hanya mengangkut barang saja.
  6. Angkutan umum yang utama merupakan angkutan umum yang biasa/paling banyak digunakan oleh warga desa/kelurahan. Jika untuk mencapai lokasi yang ditentukan harus berganti-ganti angkutan umum, maka yang dipilih sebagai angkutan umum yang utama adalah angkutan umum yang paling panjang jarak tempuhnya.
  7. Kantor Pos adalah tempat pemberi pelayanan komunikasi tertulis dan atau surat elektronik, layanan paket, layanan logistik, layanan transaksi keuangan, dan layanan keagenan pos untuk kepentingan umum. Rumah pos berfungsi sama seperti kantor pos dan kantor pos pembantu, bedanya rumah pos biasanya terletak di daerah terpencil
  8. Telekomunikasi adalah setiap pemancaran, pengiriman dan atau penerimaan dari setiap informasi dalam bentuk tanda-tanda, isyarat, tulisan, gambar, suara dan bunyi melalui sistem
5. *A transportation route is a public transportation trajectory/route/lane for transportation services for people or persons and goods that have a fixed origin, destination, and travel trajectory. Does not include only transporting goods.*
  6. *The main public transportation is public transportation that is usually/most widely used by village/kelurahan residents. If to reach the specified location, you have to alternate between public transportation, then the one chosen as the main public transportation is the public transportation with the longest distance.*
  7. *Post Office is a service provider facility of written communication and or electronic mail, parcel service, logistics services, financial transaction services, and postal services to the public. Postal house has the same function as the post office and subsidiary of post office, the difference is that postal house is usually located in remote areas*
  8. *Telecommunication includes every transmitting, delivering and or receiving from every information of marking, signal, article, picture, sound and voice through strand of*



kawat, optik, radio atau sistem elektromagnetik lainnya.

*wire system, optic, radio or other electromagnetic system.*

9. Jaringan telekomunikasi adalah rangkaian perangkat telekomunikasi dan kelengkapannya yang digunakan dalam bertelekomunikasi.

9. *Telecommunication network is peripheral network of telecommunication and its equipment used in the means of telecommunication.*

10. Telepon tetap kabel dalam Susenas disebut telepon rumah adalah jaringan telekomunikasi menggunakan perangkat telepon tetap dengan kabel yang secara umum diatur oleh standar-standar teknis dengan menggunakan suatu nomor telepon, dikenal pula sebagai Public Switched Telephone Network (PSTN). Pada umumnya dimanfaatkan untuk telepon rumah dan jaringan internet, memiliki kemampuan menghantarkan sinyal dengan kuat dan jelas dengan biaya yang relatif lebih murah.

10. *Fixed line telephone based on Susenas called home phone is a telecommunication network using fixed line telephone device which is generally regulated by technical standards, using a phone number, also known as the Public Switched Telephone Network (PSTN). It is generally used for home phone and Internet networks, has the ability to deliver a strong and clear signal with a relatively low cost.*

11. Telepon bergerak seluler adalah perangkat telekomunikasi elektronik yang mempunyai kemampuan dasar yang sama dengan telepon tetap kabel, namun dapat dibawa ke mana-mana (portable, mobile) dan tidak perlu disambungkan dengan jaringan telekomunikasi kabel. Selain berfungsi sebagai telepon, telepon selular modern biasanya mendukung

11. *Cellular mobile phone is an electronic telecommunication device which has the same basic capabilities with fixed cables, but can be taken anywhere (portable, mobile) and does not need to be connected to the wired telecommunications networks. In addition to functioning as a telephone, modern mobile phone typically supports additional services such as Short Messages*

layanan tambahan seperti Short Messages Services (SMS), Multimedia Messages Service (MMS), e-mail dan akses Internet, aplikasi bisnis dan permainan, serta fotografi. Saat ini, Indonesia mempunyai dua sistem jaringan telepon bergerak seluler yaitu Global System for Mobile Telecommunications (GSM) dan CDMA.

12. Internet adalah sebuah jaringan komputer publik di seluruh dunia. Internet menyediakan akses ke sejumlah layanan komunikasi termasuk World Wide Web dan membawa email, berita, hiburan dan file data.

*Services (SMS), Multimedia Messages Service (MMS), e-mail and access to the Internet, business applications and games, as well as photography. Currently, indonesia has two cellular mobile telephone network system that are GSM (Global System for Mobile Telecommunications) and Code Division Multiple Access (CDMA).*

- 12. The internet is a worldwide public computer network. It provides access to a number of communication services including the World Wide Web and carries e-mail, news, entertainment and data files.*

**ULASAN****DESCRIPTION****Transportasi**

Pada tahun 2022 di Kecamatan Payakumbuh Barat jalan yang sudah diaspal sudah mencapai 78% dari 83,558 Km. Kondisi jalan aspal/diperkeras umumnya dalam keadaan baik

**Transportation**

*In 2022 in Payakumbuh Barat Subdistrict roads will be 78% at 83,558 Km Pavement, paved road conditions are generally in good condition*

**Koperasi**

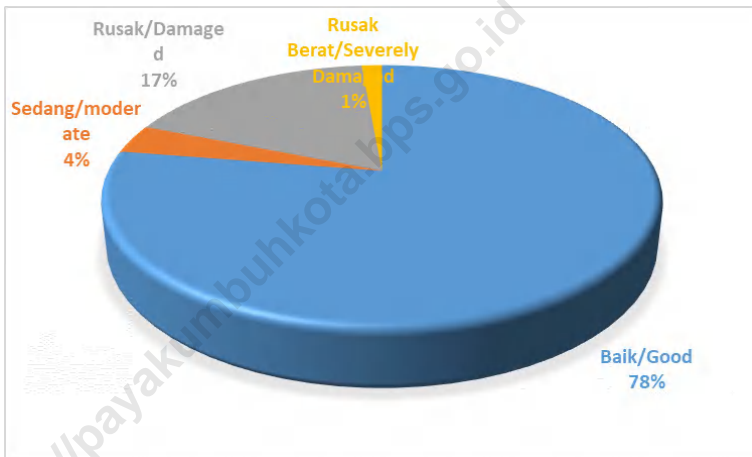
Pada tahun 2022 di Kecamatan Payakumbuh barat terdapat 1 unit Koperasi Unit desa (KUD) dengan jumlah anggota sebanyak 84 orang, dan koperasi sebanyak 47 unit dengan anggota sebanyak 3.974

**Koperasi**

*In 2022 in Payakumbuh Barat Subdistrict there is 1 village unit cooperative by number of member 84 people, and 47 cooperation with 3.974 members*

**Gambar 6.1**  
**Figures**

**Panjang Jalan menurut Kondisi permukaan jalan di Kecamatan Payakumbuh Barat (Km), 2022**  
**Length of Roads by type of Road Condition in Payakumbuh Barat Subdistrict (Km), 2022**

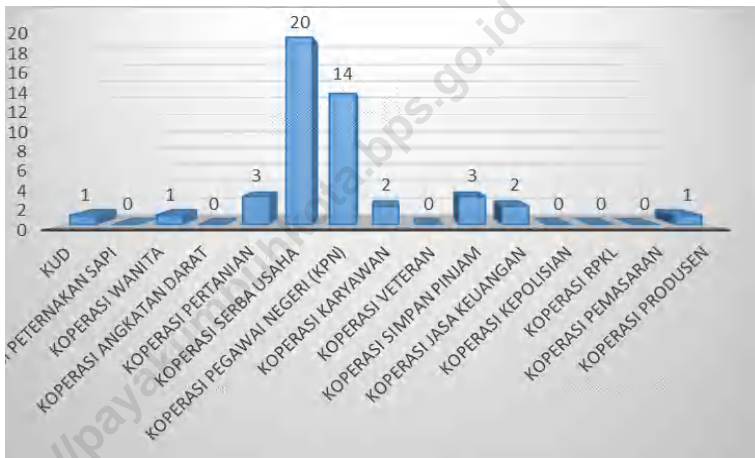


Catatan/Note: ...

Sumber/Source: Dinas Pekerjaan Umum dan Penataan Ruang Kota Payakumbuh/public work and spatial Planning Agency of Payakumbuh Municipality

**Gambar 6.2**  
**Figures**

**Jumlah koperasi menurut Jenis Koperasi di Kecamatan Payakumbuh Barat, 2022**  
**Number of Cooperatives by Type Cooperative in Payakumbuh Barat Subdistrict, 2022**



Catatan/Note: ...

Sumber/Source: Dinas Koperasi dan UKM, Kota Payakumbuh /Cooperationand UKM Office of Payakumbuh Municipality

## 6.1 TRANSPORTASI TRANSPORTATION

**Tabel 6.1.1** Panjang Jalan menurut jenis permukaan jalan di Kecamatan Payakumbuh Barat (Km), 2022  
**Table** *length of Roads by type of Road Surface in Payakumbuh Barat Subdistrict (Km), 2022*

Jenis Permukaan Jalan/ Type of road Surface		Panjang jalan/ Length of Road
(1)		(2)
1.	Aspal/ Pavement	79,81
2.	Tidak diaspal/Not Paved	3,75
3.	Lainnya/ Other	--
<b>Jumlah</b>		<b>83,56</b>

Catatan/Note: ...

Sumber/Source: Dinas Pekerjaan Umum dan Penataan Ruang Kota Payakumbuh/public work and spatial PlanningAgency of Payakumbuh Municipality

**Tabel** 6.1.2 **Panjang Jalan menurut Kondisi permukaan jalan di Kecamatan Payakumbuh Barat (Km), 2022**  
**Table** *length of Roads by type of Road Condition in Payakumbuh Barat Subdistrict (Km), 2022*

Kondisi Permukaan Jalan/ Type of road Condition		Panjang jalan/ Length of Road
(1)		(2)
1.	Baik/ <i>Good</i>	64,78
2.	Sedang/ <i>moderate</i>	2,90
3.	Rusak/ <i>Damaged</i>	14,60
4.	Rusak Berat/ <i>Severely Damaged</i>	1,18
<b>Jumlah</b>		<b>83,56</b>

Catatan/*Note*: ...

Sumber/*Source*: Dinas Pekerjaan Umum dan Penataan Ruang Kota Payakumbuh/public work and spatial Planning Agency of Payakumbuh Municipality

**6.2 KOPERASI  
COORPORATIVE**

**Tabel 6.2.1 Banyaknya Koperasi Unit Desa dan koperasi biasa di Kecamatan Payakumbuh Barat, 2022**  
**Table Number of Village Unit Cooperative and Cooperation in Payakumbuh Barat Subdistrict, 2022**

Jenis Koperasi/ Type of Cooperative	Jumlah/ Number	Jumlah Anggota/ Member
(1)	(2)	(3)
1. KUD/ <i>Village Unit Cooperative</i>	1	84
2 Koperasi/ <i>Cooperation</i>	47	3 890
<b>Payakumbuh Barat</b>	<b>48</b>	<b>3 974</b>

Catatan/Note: ...

Sumber/Source: Dinas Koperasi dan UKM, Kota Payakumbuh /Cooperation and UKM Office of Payakumbuh Municipality



**Tabel** 6.2.2  
**Table**

**Jumlah koperasi menurut Jenis Koperasi di Kecamatan Payakumbuh Barat, 2022**  
**Number of Cooperatives by Type Cooperative in Payakumbuh Barat Subdistrict, 2022**

Jenis Koperasi/ <i>Type of Cooperative</i>	Jumlah/ <i>Number</i>
(1)	(2)
1. KUD	1
2. Koperasi peternakan Sapi	--
3. Koperasi wanita	1
4. Koperasi angkutan darat	--
5. Koperasi Pertanian	3
6. Koperasi serba Usaha	20
7. Koperasi Pegawai Negeri (KPN)	14
8. Koperasi Karyawan	2
9. Koperasi Veteran	--

Lanjutan Tabel 6.2.2

Continued Table 6.2.2

Jenis Koperasi/ Type of Cooperative	Jumlah/ Number
(1)	(2)
10. Koperasi Simpan Pinjam	3
11. Koperasi Jasa Keuangan	2
12. Koperasi Kepolisian	--
13. Koperasi RPKL	--
14. Koperasi Pemasaran	--
15. Koperasi Produsen	1
<b>Payakumbuh Barat</b>	<b>48</b>

Catatan/Note: ...

Sumber/Source: Dinas Koperasi dan UKM, Kota Payakumbuh /Cooperation and UKM Office of Payakumbuh Municipality

**ST 2023**

**SENSUS PERTANIAN**

**BerAKHLAK**

Berorientasi Pelayanan Akuntabel Kompeten  
Harmonis Loyal Adaptif Kolaboratif

# DATA

## MENCERDASKAN BANGSA

*Enlighten The Nation*



**BADAN PUSAT STATISTIK  
KOTA PAYAKUMBUH**

***BPS-Statistik of Payakumbuh Municipality***

Jalan Imam Bonjol No.7 Payakumbuh 26225

Telp (0752) 92264, Fax (0752) 90064

Homepage <http://payakumbuhkota.bps.go.id>

Email [bps1376@bps.go.id](mailto:bps1376@bps.go.id)