

# **KECAMATAN TANJUNG AGUNG PALIK DALAM ANGKA 2023**

Tanjung Agung Palik  
District in Figures



# **KECAMATAN TANJUNG AGUNG PALIK DALAM ANGKA 2023**

Tanjung Agung Palik  
District in Figures

**KECAMATAN TANJUNG AGUNG PALIK DALAM ANGKA**  
**TANJUNG AGUNG PALIK Subdistrict in Figures**  
**2023**

No. Publikasi/*Publication Number*: 17030.2321

Katalog /*Catalog*: 1102001.1703054

Ukuran Buku/*Book Size*: 14,8 cm x 21 cm

Jumlah Halaman/*Number of Pages*: xxviii + 98 hal/*pages*

Naskah/*Manuscript*:

BPS Kabupaten Bengkulu Utara

*BPS-Statistics of Bengkulu Utara Regency*

Penyunting/*Editor*:

BPS Kabupaten Bengkulu Utara

*BPS-Statistics of Bengkulu Utara Regency*

Desain Kover/*Cover Design*:

BPS Kabupaten Bengkulu Utara

*BPS-Statistics of Bengkulu Utara Regency*

Ilustrasi Kover/*Cover Illustration*:

*BPS-Statistics of Bengkulu Utara Regency*

Diterbitkan oleh/*Published by*:

©BPS Kabupaten Bengkulu Utara/*BPS-Statistics of Bengkulu Utara Regency*

Dicetak oleh/*Printed by*:

PNRI Cabang Bengkulu

Dilarang mengumumkan, mendistribusikan, mengomunikasikan, dan/atau menggandakan sebagian atau seluruh isi buku ini untuk tujuan komersil tanpa izin tertulis dari Badan Pusat Statistik Kabupaten Bengkulu Utara.

*Prohibited to announce, distribute, communicate, and/or copy part or all of this book for commercial purpose without permission from BPS-Statistics Indonesia of Bengkulu Utara Regency.*

**TIM PENYUSUN/TEAM MEMBERS**

**Pengarah/Director**

lin Inayati, S.ST.,M.M

**Penanggung Jawab/Persons in Charge**

lin Inayati, S.ST.,M.M

**Penyunting/Editors**

Martono Hadi Saputro, SE

**Pengolah Data dan Penulis Naskah/Data Processor and Writers**

Meity Indriany, S.Si

**Penata Letak/Layout Designers**

Meity Indriany, S.Si



## **KONTRIBUTOR DATA/DATA CONTRIBUTORS**

1. Kementerian Agama/*Ministry of Religious Affair*
2. Kementerian Pendidikan dan Kebudayaan/*Ministry of Education and Culture*
3. Badan Meteorologi Klimatologi dan Geofisika/*Meteorological, Climatology, and Geophysical Agency*
4. Badan Pusat Statistik/*BPS-Statistics Indonesia*
5. Badan Pemberdayaan Masyarakat dan Pemerintah Desa/*Agency of Village Community Empowerment*
6. Dinas Kependudukan dan Pencatatan Sipil/*Departement of Population and Civil Registration*
7. Badan Perencanaan, Penelitian Pembangunan Daerah/*Agency Development Palnning of Bengkulu Utara Regency*
8. Kecamatan Tanjung Agung Palik/*Pinang Raya Subdistrict*



**PETA WILAYAH KECAMATAN TANJUNG AGUNG PALIK  
MAP OF TANJUNG AGUNG PALIK SUBDISTRICT**

Sketsa Peta Kecamatan Tanjung Agung Palik



<p>N</p> 	<p>0     1     2 Km</p> <p>Skala = 1:27,500</p>	 <p><b>BADAN PUSAT STATISTIK</b></p>
----------------------------------------------------------------------------------------------	-------------------------------------------------	-------------------------------------------------------------------------------------------------------------------------





**KEPALA BPS KABUPATEN BENGKULU UTARA**  
**CHIEF STATISTICIAN OF BENGKULU UTARA REGENCY**



**IIN INAYATI, S.ST.,M.M**





## KATA PENGANTAR

Publikasi “KECAMATAN TANJUNG AGUNG PALIK DALAM ANGKA 2023” ini merupakan lanjutan dari publikasi-publikasi sebelumnya dan merupakan upaya dalam mengembangkan perstatistikan daerah untuk menyediakan data yang terpadu bagi berbagai keperluan daerah.

Dalam publikasi ini disajikan tabel-tabel, grafik serta uraian-uraiansingkat mengenai berbagai bidang. Hal ini dimaksudkan, agar pemakai data akan cepat mendapat gambaran mengenai Kecamatan Tanjung dewasa ini, kemajuan pembangunan yang dicapai, potensi daerah bagi penanaman modal baik domestik maupun luar negeri.

Data statistik yang disajikan dalam publikasi ini merupakan data resmi dari berbagai sumber instansi pemerintah dan swasta. Penyajian datanya diusahakan dalam bentuk tabel statistik yang dapat dengan mudah menunjukkan konsistensinya dan keterpaduannya. Berhasil dengan baik publikasi ini adalah berkat kerjasama yang baik dari Kecamatan Tanjung Agung Palik dan bantuan segenap dinas/instansi serta badan-badan swasta dalam memberikan data yang diperlukan.

Berhubungan dengan itu kami menyampaikan terima kasih kepada Kecamatan Tanjung Agung Palik atas kerjasamanya dan terima kasih pula kepada semua pihak yang membantu dalam penyiapan publikasi ini.

Terima Kasih.

Arga Makmur , September 2023

Kepala BPS

Kabupaten Bengkulu Utara

**Iin Inayati, S.ST.,M.M**



## **PREFACE**

*Tanjung Agung Palik Subdistrict in Figures 2023, is a part of our efforts to develop regional statistics to provide integrated data for regional development planning purpose.*

*This publication is presented in tables, graphs and brief descriptions so that the data user can get the pictures of Tanjung Agung Palik, progress of development, and the potential of regional investment for both domestic and oversea quickly.*

*The data in this publication are presented by various government and private agencies in the form of easier statistical tables. Therefore, the success of this publication thanks to the cooperation of all government and private agencies which provide the required data.*

*We appreciate all the effort and cooperation of regional government agency which has helped and for all those who assist in the preparation for the success this publication.*

*Thank you,*

*Arga Makmur, September 2023  
Chief Statistician of  
Bengkulu Utara Regency*

***Iin Inayati, S.ST.,M.M***

## DAFTAR ISI/CONTENTS

	Halaman <i>Page</i>
Kata Pengantar/ <i>Preface</i> .....	xii
Daftar Isi/ <i>Contents</i> .....	xiii
Daftar Tabel/ <i>List of Tables</i> .....	xv
Daftar Gambar/ <i>List of Figures</i> .....	xxi
Penjelasan Umum/ <i>Explanatory Notes</i> .....	xxiii
Daftar Singkatan/ <i>List of Abbreviation</i> .....	xxv
1. Geografi dan Iklim/ <i>Geography and Climate</i> .....	1
2. Pemerintahan/ <i>Government</i> .....	11
3. Penduduk/ <i>Population</i> .....	21
4. Sosial dan Kesejahteraan Rakyat/ <i>Social and Welfare</i> .....	31
5. Pertanian/ <i>Agriculture</i> .....	59
6. Pariwisata, Transportasi, dan Komunikasi/ <i>Tourism, Transportation, and Communication</i> .....	73
7. Perbankan, Koperasi, dan Perdagangan/ <i>Banking, Cooperative, and Trade</i> 87	



## DAFTAR TABEL/LIST OF TABLES

Halaman  
Page

### 1. GEOGRAFI DAN IKLIM/*GEOGRAPHY AND CLIMATE*

#### 1.1 KEADAAN GEOGRAFI *GEOGRAPHY CONDITION*

1.1.1	Luas Daerah Menurut Desa/Kelurahan di Kecamatan Tanjung Agung Palik, 2022 <i>Total Area by Villages/Kelurahan in Tanjung Agung Palik Subdistrict, 2022</i> .....	8
-------	---------------------------------------------------------------------------------------------------------------------------------------------------------------------	---

1.1.2	Jarak ke Ibukota Kecamatan dan Ibukota Kabupaten/Kota Menurut Desa/Kelurahan di Kecamatan Tanjung Agung Palik (km), 2022 <i>Distance to the Subdistrict Capital and Regency/Municipal Capital by Villages/Kelurahan in Tanjung Agung Palik Subdistrict (km), 2022.</i>	9
-------	---------------------------------------------------------------------------------------------------------------------------------------------------------------------------------------------------------------------------------------------------------------------------	---

#### 1.2 KEADAAN IKLIM *CLIMATE CONDITION*

1.2.1	Pengamatan Unsur Iklim Menurut Bulan di Stasiun Provinsi Bengkulu, 2022 <i>Observation of Climate Elements by Month at Bengkulu Province Station, 2022</i> .....	10
-------	---------------------------------------------------------------------------------------------------------------------------------------------------------------------	----

### 2. PEMERINTAHAN/*GOVERNMENT*

#### 2.1 WILAYAH ADMINISTRATIF *ADMINISTRATIVE AREA*

2.1.1	Jumlah Rukun Tetangga (RT) dan Dusun Menurut Desa/ Kelurahan di Kecamatan Tanjung Agung Palik, 2022 <i>Number of Rukun Tetangga and Dusun by Villages<sup>1</sup>/Kelurahan in Tanjung Agung Palik Subdistrict, 2022</i> .....	18
-------	-----------------------------------------------------------------------------------------------------------------------------------------------------------------------------------------------------------------------------------	----

#### 2.2 SUMBER DAYA MANUSIA *HUMAN RESOURCES*

2.2.1	Jumlah Pegawai Negeri Sipil Menurut Pemerintah Daerah dan Jenis Kelamin, 2022 <i>Number of Civil Servants by Local Government and Sex, 2022</i> .....	19
-------	----------------------------------------------------------------------------------------------------------------------------------------------------------	----



2.2.2	Jumlah Pegawai Negeri Sipil Pemerintah Daerah Kecamatan Tanjung Agung Palik Menurut Tingkat Pendidikan dan Jenis Kelamin, 2022 <i>Number of Civil Servants of Tanjung Agung Palik District Government by Educational Level and Sex, 2022 .....</i>	20
<b>3.</b>	<b>PENDUDUK/POPULATION</b>	
3.1	Penduduk, Distribusi Persentase Penduduk, Kepadatan Penduduk, Rasio Jenis Kelamin Penduduk Menurut Desa/ Kelurahan di Kecamatan Tanjung Agung Palik, 2022 <i>Population, Percentage Distribution of Population, Population Density, and Population Sex Ratio by Villages/Kelurahan in Tanjung Agung Palik Subdistrict, 2022.....</i>	28
3.2	Jumlah Penduduk Menurut Kelompok Umur dan Jenis Kelamin di Kecamatan Tanjung Agung Palik, 2022 <i>Population by Age Groups and Sex in Tanjung Agung Palik Subdistrict, 2022 .....</i>	30
<b>4.</b>	<b>SOSIAL DAN KESEJAHTERAAN RAKYAT/SOCIAL AND WELFARE</b>	
<b>4.1</b>	<b>PENDIDIKAN EDUCATION</b>	
4.1.1	Banyaknya Desa <sup>1</sup> /Kelurahan yang Memiliki Fasilitas Sekolah Menurut Tingkat Pendidikan di Kecamatan Tanjung Agung Palik, 2020–2022 <i>Number of Villages<sup>1</sup>/Kelurahan Having Educational Facilities by Educational Level in Tanjung Agung Palik Subdistrict, 2020–2022 .....</i>	38
4.1.2	Jumlah Sekolah Menurut Tingkat Pendidikan di Kecamatan Tanjung Agung Palik, 2021/2022 dan 2022/2023 <i>Number of Schools by Educational Level in Tanjung Agung Palik Subdistrict, 2021/2022 and 2022/2023.....</i>	39
4.1.3	Jumlah Guru Menurut Tingkat Pendidikan di Kecamatan Tanjung Agung Palik, 2021/2022 dan 2022/2023 <i>Number of Teachers by Educational Level in Tanjung Agung Palik Subdistrict, 2021/2022 and 2022/2023.....</i>	40

4.1.4	Jumlah Murid Menurut Tingkat Pendidikan di Kecamatan Tanjung Agung Palik, 2021/2022 dan 2022/2023 <i>Number of Pupils by Educational Level in Tanjung Agung Palik Subdistrict, 2021/2022 and 2022/2023.....</i>	41
<b>4.2</b>	<b>KESEHATAN</b> <b>HEALTH</b>	
4.2.1	Banyaknya Desa <sup>1</sup> /Kelurahan yang Memiliki Sarana Kesehatan Menurut Jenis Sarana Kesehatan di Kecamatan Tanjung Agung Palik, 2020–2022 <i>Number of Villages<sup>1</sup>/Kelurahan Health Facilities by Type of Health Facilities in Tanjung Agung Palik Subdistrict, 2020–2022.....</i>	42
4.2.2	Banyaknya Warga Penderita Kekurangan Gizi Menurut Desa/ Kelurahan di Kecamatan Tanjung Agung Palik, 2021 <i>Number of People with Malnutrition by Villages/Kelurahan in Tanjung Agung Palik Subdistrict, 2021 .....</i>	43
<b>4.3</b>	<b>PERUMAHAN DAN LINGKUNGAN</b> <b>HOUSING AND ENVIRONMENT</b>	
4.3.1	Banyaknya Desa <sup>1</sup> /Kelurahan Menurut Sumber Air Minum Sebagian Besar Keluarga di Kecamatan Tanjung Agung Palik, 2020–2022 <i>Number of Villages<sup>1</sup>/Kelurahan by Drinking Water Source of Majority Family in Tanjung Agung Palik Subdistrict, 2020–2022.....</i>	44
4.3.2	Banyaknya Keluarga Menurut Desa/Kelurahan dan Jenis Pengguna Listrik di Kecamatan Tanjung Agung Palik, 2022 <i>Number of Family by Villages/Kelurahan and Type of Electricity Consumer in Tanjung Agung Palik Subdistrict, 2022.....</i>	45
4.3.3	Banyaknya Desa <sup>1</sup> /Kelurahan Menurut Sumber Penerangan Jalan Utama Desa/Kelurahan di Kecamatan Tanjung Agung Palik, 2020–2022 <i>Number of Villages<sup>1</sup>/Kelurahan by Source of Villages/Kelurahan's Main Street Illumination in Tanjung Agung Palik Subdistrict, 2020–2022 .....</i>	46

4.3.4	<p>Banyaknya Desa<sup>1</sup>/Kelurahan Menurut Penggunaan Fasilitas Tempat Buang Air Besar Sebagian Besar Keluarga di Kecamatan Tanjung Agung Palik, 2020–2022 <i>Number of Villages<sup>1</sup>/Kelurahan by Toilet Facility Used by Majority Family in Tanjung Agung Palik Subdistrict, 2020–2022.....</i></p>	47
4.3.5	<p>Banyaknya Desa/Kelurahan Menurut Jenis Bahan Bakar untuk Memasak yang Digunakan Sebagian Besar Keluarga di Kecamatan Tanjung Agung Palik, 2022 <i>Number of Villages/Kelurahan by Type of Cooking Fuel Used by Majority Family in Tanjung Agung Palik Subdistrict, 2022.....</i></p>	48
<b>4.4</b>	<b>AGAMA DAN SOSIAL LAINNYA</b> <b>RELIGION AND OTHER SOCIAL AFFAIRS</b>	
4.4.1	<p>Jumlah Tempat Peribadatan Menurut Desa/Kelurahan di Kecamatan Tanjung Agung Palik, 2022 <i>Number of Worship Places by Villages/Kelurahan in Tanjung Agung Palik Subdistrict, 2022 .....</i></p>	49
4.4.2	<p>Banyaknya Kejadian Bencana Alam Menurut Desa/Kelurahan dan Jenis Bencana Alam di Kecamatan Tanjung Agung Palik, 2021 <i>Number of Natural Disaster Events by Villages/Kelurahan and Type of Natural Disaster in Tanjung Agung Palik Subdistrict, 2021.....</i></p>	50
4.4.3	<p>Banyaknya Korban Jiwa Akibat Bencana Alam Menurut Desa/Kelurahan dan Jenis Bencana Alam di Kecamatan Tanjung Agung Palik, 2021 <i>Number of Fatalities Due to Natural Disasters by Villages/Kelurahan and Type of Natural Disaster in Tanjung Agung Palik Subdistrict, 2021 .....</i></p>	53
4.4.4	<p>Keberadaan Fasilitas/Upaya Antisipasi/Mitigasi Bencana Alam Menurut Desa/Kelurahan di Kecamatan Tanjung Agung Palik, 2022 <i>Existence of Facilities/Efforts for Anticipation/Mitigation of Natural Disasters by Villages/Kelurahan by Villages/Kelurahan in Tanjung Agung Palik Subdistrict, 2022.....</i></p>	56
4.4.5	<p>Banyaknya Desa/Kelurahan yang Memiliki Kelompok Kegiatan Olahraga Menurut Jenis Olahraga dan Ketersediaan Fasilitas/ Lapangan Olahraga di Kecamatan Tanjung Agung Palik, 2022</p>	

<i>Number of Villages/Kelurahan Having Sport Activities Groups by Type of Sport and Availability of Sport Facilities/Fields in Tanjung Agung Palik Subdistrict, 2022.....</i>	58
-------------------------------------------------------------------------------------------------------------------------------------------------------------------------------	----

## 5. PERTANIAN/AGRICULTURE

5.1	Luas Panen Tanaman Sayuran dan Buah-buahan Semusim Menurut Jenis Tanaman di Kecamatan Tanjung Agung Palik (ha), 2019–2022 <i>Harvested Area of Seasonal Vegetables and Fruits by Kind of Plant in Tanjung Agung Palik Subdistrict (ha), 2019–2022 .....</i>	66
5.2	Produksi Tanaman Sayuran dan Buah-buahan Semusim Menurut Jenis Tanaman di Kecamatan Tanjung Agung Palik (kuintal), 2019–2022 <i>Production of Seasonal Vegetables and Fruits by Kind of Plant in Tanjung Agung Palik Subdistrict (quintal), 2019–2022 .....</i>	67
5.3	Luas Panen Tanaman Biofarmaka Menurut Jenis Tanaman di Kecamatan Tanjung Agung Palik (m <sup>2</sup> ), 2019–2022 <i>Harvested Area of Medicinal Plants by Kind of Plant in Tanjung Agung Palik Subdistrict (m<sup>2</sup>), 2019–2022 .....</i>	68
5.4	Produksi Tanaman Biofarmaka Menurut Jenis Tanaman di Kecamatan Tanjung Agung Palik (kg), 2019–2022 <i>Production of Medicinal Plants by Kind of Plant in Tanjung Agung Palik Subdistrict (kg), 2019–2022 .....</i>	69
5.5	Luas Panen Tanaman Hias Menurut Jenis Tanaman di Kecamatan Tanjung Agung Palik (m <sup>2</sup> ), 2019–2022 <i>Harvested Area of Ornamental Plants by Kind of Plant in Tanjung Agung Palik Subdistrict (m<sup>2</sup>), 2019–2022 .....</i>	70
5.6	Produksi Tanaman Hias Menurut Jenis Tanaman di Kecamatan Tanjung Agung Palik (tangkai), 2019–2022 <i>Production of Ornamental Plants by Kind of Plant n Tanjung Agung Palik Subdistrict (stalks), 2019–2022 .....</i>	71
5.7	Produksi Buah-Buahan dan Sayuran Tahunan Menurut Jenis Tanaman di Kecamatan Tanjung Agung Palik (kuintal), 2019–2022 <i>Production of Annual Fruits and Vegetables by Kind of Plant in Tanjung Agung Palik Subdistrict (quintal), 2019–2022 .....</i>	72

<b>6.</b>	<b>PARIWISATA, TRANSPORTASI, DAN KOMUNIKASI/TOURISM, TRANSPORTATION, AND COMMUNICATION</b>	
<b>6.1</b>	<b>PARIWISATA TOURISM</b>	
6.1.1	Jumlah Sarana Akomodasi Menurut Desa/Kelurahan dan Jenis Akomodasi di Kecamatan Tanjung Agung Palik, 2022 <i>Number of Accomodation Facilities by Villages/Kelurahan and Type of Accomodation in Tanjung Agung Palik Subdistrict, 2022 .....</i>	80
<b>6.2</b>	<b>TRANSPORTASI TRANSPORTATION</b>	
6.2.1	Prasarana dan Sarana Transportasi Antar Desa/Kelurahan Menurut Desa/Kelurahan di Kecamatan Tanjung Agung Palik, 2022 <i>Inter-Villages/Kelurahan Transportation Infrastructure and Facilities by Villages/Kelurahan in Tanjung Agung Palik Subdistrict, 2022.....</i>	81
<b>6.3</b>	<b>KOMUNIKASI COMMUNICATION</b>	
6.2.2	Keberadaan Kantor Pos/Pos Pembantu/Rumah Pos, Pos Keliling, dan Perusahaan/Agen Jasa Ekspedisi Swasta Menurut Desa/Kelurahan di Kecamatan Tanjung Agung Palik, 2022 <i>Number of Post Office/Subsidiary of Post Office, Mobile Portal Service, Private Expedition Service Company by Villages/Kelurahan in Tanjung Agung Palik Subdistrict, 2022.....</i>	83
6.3.1	Jumlah Menara Telepon seluler dan Operator Layanan Komunikasi Telepon Seluler Menurut Desa/Kelurahan di Kecamatan Tanjung Agung Palik, 2022 <i>Number of Base Transceiver Station (BTS) and Cellular Phone Communication Service Operators by Villages/Kelurahan in Tanjung Agung Palik Subdistrict, 2022.....</i>	84
6.3.2	Kekuatan Sinyal Telepon Seluler dan Jenis Sinyal Internet Telepon Seluler Menurut Desa/Kelurahan di Kecamatan Tanjung Agung Palik, 2022 <i>The Strenght of Celular Phone Signal by Villages/Kelurahan in Tanjung Agung Palik Subdistrict, 2022 .....</i> <i>Number of Cooperative by Villages/Kelurahan and Type of Cooperative in Tanjung Agung Palik Subdistrict, 2022 .....</i>	85 95

<b>7.</b>	<b>PERBANKAN, KOPERASI, DAN PERDAGANGAN/BANKING, COOPERATIVE, AND TRADE</b>	
7.1	Banyaknya Sarana Lembaga Keuangan Bank Menurut Desa/ Kelurahan dan Jenis Bank di Kecamatan Pinang Raya, 2022 <i>Number of Bank by Villages/Kelurahan and Type of Bank in Pinang Raya Subdistrict, 2022</i> .....	94
7.2	Banyaknya Koperasi Aktif Menurut Menurut Desa/Kelurahan dan Jenis Koperasi di Kecamatan Pinang Raya, 2022 <i>Number of Cooperative by Villages/Kelurahan and Type of Cooperative in Pinang Raya Subdistrict, 2022</i> .....	95
7.3	Banyaknya Sarana Perdagangan Menurut Desa/Kelurahan dan Jenis Sarana Perdagangan di Kecamatan Pinang Raya, 2022 <i>Number of Trade Facilities by Villages/Kelurahan and Type of Trade Facilities in Pinang Raya Subdistrict, 2022</i> .....	97



## DAFTAR GAMBAR/LIST OF FIGURES

	Halaman Page
1.1 Jarak ke Ibukota Kecamatan Menurut Desa/Kelurahan di Kecamatan Tanjung Agung Palik (km), 2022 <i>Distance to the Subdistrict Capital by Village/Kelurahan in Tanjung Agung Palik Subdistrict (km), 2022</i> .....	6
1.2 Jarak ke Ibukota Kabupaten/Kota Menurut Desa/Kelurahan di Kecamatan Tanjung Agung Palik (km), 2022 <i>Distance to the Regency/Municipal by Village/Kelurahan in Tanjung Agung Palik Subdistrict (km), 2022</i> .....	7
2.1 Jumlah Dusun Menurut Desa/Kelurahan di Kecamatan Tanjung Agung Palik , 2022 <i>Number of Dusun in Tanjung Agung Palik Subdistrict, 2022</i> .....	16
2.2 Jumlah Pegawai Negeri Sipil Pemerintah Daerah Kecamatan Tanjung Agung Palik Menurut Tingkat Pendidikan dan Jenis Kelamin, 2022 <i>Number of Civil Servants of Tanjung Agung Palik Subdistrict Government by Educational Level and Sex, 2022</i> .....	17
3.1 Penduduk Menurut Desa di Kecamatan Tanjung Agung Palik , 2022 <i>Population by Villages in Tanjung Agung Palik Subdistrict, 2022</i> .....	26
3.1 Persentase Penduduk Menurut Desa di Kecamatan Tanjung Agung Palik , 2022 <i>Persentage Population by Villages in Tanjung Agung Palik Subdistrict, 2022</i> .....	27
4.1 Banyak Desa yang Memiliki Fasilitas Sekolah Menurut Tingkat Pendidikan di Kecamatan Tanjung Agung Palik , 2020-2022 <i>Number of Village Having Educational Level in Tanjung Agung Palik Subdistrict, 2020-2022</i> .....	36
4.2 Jumlah Tempat Peribadatan Menurut Desa/Kelurahan di Kecamatan Tanjung Agung Palik , 2020-2022 <i>Number of Worship Places by Villages in Tanjung Agung Palik Subdistrict, 2020-2022</i> .....	37



5.1	Produksi Tanaman Sayuran dan Semusim Menurut Jenis Tanaman di Kecamatan Tanjung Agung Palik (kuintal) 2021-2022 <i>Production of Seasonal Vegetables by Kind of Plant in Tanjung Agung Palik Subdistrict (quintal), 2021-2022.....</i>	64
5.2	Produksi Buah-buahan Menurut Jenis Tanaman di Kecamatan Tanjung Agung Palik (kuintal), 2021-2022 <i>Production of Annual Fruits by Kind of Plant in Tanjung Agung Palik Subdistrict (quintal), 2021-2022.....</i> ..... .....	65
6.1	Jumlah Desa Menurut Jenis Permukaan Jalan Darat Terluas di Kecamatan Tanjung Agung Palik , 2022 <i>Number of Village by Type of The Widest Road Surfaces in Tanjung Agung Palik Subdistrict, 2022.....</i>	78
6.2	Jumlah Desa Menurut Keberadaan Angkutan Umum di Kecamatan Tanjung Agung Palik , 2022 <i>Number of Village by Availability of Public Transportation in Tanjung Agung Palik Subdistrict, 2022.....</i>	79
7.1	Banyaknya Pasar dengan Bangunan Semi Permanen di Kecamatan Tanjung Agung Palik , 2022 <i>Number of Market in Semi Permanent Building by Villages/ Kelurahan in Tanjung Agung Palik Subdistrict, 2022 .....</i>	92
7.2	Banyaknya Koperasi Aktif Menurut Jenis Koperasi di Kecamatan Tanjung Agung Palik , 2022 <i>Number of Cooperative by Type of Cooperative in Tanjung Agung Palik Subdistrict, 2022.....</i>	93

## PENJELASAN UMUM/EXPLANATORY NOTES

Tanda-tanda, satuan-satuan, dan lain-lainnya yang digunakan dalam publikasi ini adalah sebagai berikut:

*Symbols, measurement units, and acronyms which are used in this publication, are as follows:*

### 1. TANDA-TANDA/SYMBOLS

Data tidak tersedia/ <i>Data not available</i> .....	: ...
Tidak ada atau nol / <i>Null or zero</i> .....	: -
Data dapat diabaikan/ <i>Data negligible</i> .....	: 0
Tanda decimal/ <i>Decimal point</i> .....	: ,
Data tidak dapat ditampilkan/ <i>Not applicable</i> .....	: NA
Angka estimasi/ <i>Estimated figures</i> .....	: e
Angka diperbaiki/ <i>Revised figures</i> .....	: r
Angka sementara/ <i>Preliminary figures</i> .....	: x
Angka sangat sementara/ <i>Very preliminary figures</i> .....	: xx
Angka sangat sangat sementara/ <i>Very very preliminary figures</i> .....	: xxx

### 2. SATUAN/UNITS

barel/ <i>barrel</i> .....	: 158,99 liter/ <i>litres</i> = 1/6,2898 m <sup>3</sup>
hektar (ha)/ <i>hectare (ha)</i> .....	: 10 000 m <sup>2</sup>
kilometer (km)/ <i>kilometres (km)</i> .....	: 1 000 meter/ <i>meters (m)</i>
knot/ <i>knot</i> .....	: 1,8523 km/jam ( <i>km/hour</i> )
kuintal/ <i>quintal</i> .....	: 100 kg
KWh .....	: 1 000 Watt hour
MWh .....	: 1 000 KWh
liter (untuk beras)/ <i>litre (for rice)</i> .....	: 0,80 kg
MMSCF .....	: 1/35,3 m <sup>3</sup>
metrik ton (m.ton)/ <i>metric ton (m. ton)</i> .....	: 0,98421 long ton = 1 000 kg
ons/ <i>ounce</i> .....	: 28,31 gram/ <i>grams</i>
ton .....	: 1 000 kg

Satuan lain: buah, dus, butir, helai/lembar, kaleng, batang, pulsa, ton kilometer (ton-km), jam, menit, persen (%).

*Other units: unit, pack, pieces, sheet, tin, pulse, ton-kilometres(ton-km), hour, minute, percent (%).*

Perbedaan angka di belakang koma disebabkan oleh pembulatan angka.

*The difference in decimal numbers is caused by rounding.*



## DAFTAR SINGKATAN/LIST OF ABBREVIATION

SI	: Stasiun Iklim/ <i>Climate Station</i>
SMPK	: Stasiun Meterologi Pertanian Khusus/ <i>Special Agricultural Meteorological Station</i>
t.t	: Tempat tidur/ <i>Bed</i>
BCG	: Bacillus Calmette Guerin
DPT	: Difteri, Pertusis, Tetanus/ <i>Diphtheria, Tetanus, and Pertussis</i>
TT	: Tetanus Toxoid
IOT	: Industri Obat Tradisional/ <i>Traditional Medicine Industry</i>
IKOT	: Industri Kecil Obat Tradisional/ <i>Traditional Medicine Small Industry</i>
Alkes	: Alat kesehatan/ <i>Health Kits</i>
PKRT	: Perbekalan Kesehatan Rumah tangga/ <i>Household Health Logistics</i>
Kompl	: Komplemen/ <i>Complement</i>
IRTP	: Industri Pangan Produksi Rumah Tangga/ <i>Foods Home Industry</i>
PBF	: Pedagang Besar Farmasi/ <i>Pharmacy Whole-seller</i>
GFK	: Gudang Farmasi Kab/Kota/Regency/ <i>Municipality Pharmacy Warehouse</i>
RB	: Rumah Bersalin/ <i>Delivery House</i>
Pustu	: Puskesmas pembantu/ <i>Auxiliary Public Health Center</i>
BP	: Balai Pengobatan/ <i>Polyclinic</i>
TPS	: Tempat Pembuangan Sampah Sementara / <i>landfill</i>
Jamkesmas	: Jaminan kesehatan masyarakat miskin/ <i>Poor public health insurance</i>
PJKMU	: Program Jaminan Kesehatan Masyarakat Umum/ <i>General Public Health Insurance Program</i>
SIUP	: Surat Ijin Usaha Perdagangan/ <i>Trading Permission Letter</i>
TDP	: Tanda Daftar Perusahaan/ <i>Company Registration Identity</i>
API	: Angka Pengenal Importir/ <i>Importer's Identity Number</i>





# 01

## **GEOGRAFI DAN IKLIM GEOGRAPHY AND CLIMATE**

<https://bengkuluutarakab.bps.go.id>





**PENJELASAN TEKNIS**

1. Batas Wilayah. Kecamatan Tanjung Agung Palik merupakan salah satu kecamatan yang terletak di Kabupaten Bengkulu Utara. Batas-batas wilayah kecamatan Tanjung Agung Palik adalah: - Sebelah Utara : Kec. Air Besi dan Kec. Arga Makmur - Sebelah Selatan : Kec. Air Napal - Sebelah Timur : Kec. Kerkap dan Kab. Bengkulu Tengah - Sebelah Barat : Kec. Air Napal
2. Wilayah Administratif. Kecamatan Tanjung Agung Palik merupakan salah satu kecamatan di Kabupaten Bengkulu Utara yang baru dibentuk berdasarkan PERDA Kab. Bengkulu Utara No.9 Tahun 2012. Kecamatan Tanjung Agung Paik adalah hasil penggabungan beberapa desa dari tiga kecamatan yaitu Kecamatan Air Besi, Air Napal dan Kerkap. Kecamatan ini terdiri dari 10 desa definitif dengan pusat pemerintahan terletak di Desa Tanjung Agung Palik. Sepuluh desa definitif tersebut terdiri dari dua desa yang merupakan hasil pemekaran dari Kecamatan Air Besi yaitu Desa Tanjung Agung Palik dan Desa Padang Sepan, lima desa dari Kecamatan Air Napal yaitu Desa Ketapi, Desa Sawang Lebar Ilir, Desa Sawang Lebar, Desa Lubuk Sematung dan Desa Lubuk Gading serta tiga desa merupakan hasil pemekaran

**TECHNICAL NOTES**

1. *Bordelin. Tanjung Agung Palik is one of the Subdistrict located in Bengkulu Utara Regency. The boundaries of the Tanjung Agung Palik Subdistrict are- North side : Air Besi and Arga Makmur Subdistrict- South side : Air Napal Subdistrict - East side : Kerkap and Bengkulu Tengah Subdistrict - West side : Air Napal Subdistrict*
2. *Tanjung Agung Palik subdistrict is one of the Subdistrict in North Bengkulu Regency which was newly formed based on the Regional Regulation of the Regency. Bengkulu Utara No.9 of 2012. Tanjung Agung Paik Subdistrict is the result of the merger of several villages from three Subdistrict, namely Air Besi, Air Napal and Kerkap Subdistrict. This Subdistrict consists of 10 definitive villages with the central government located in Tanjung Agung Palik Village. The ten definitive villages consist of two villages which are the result of the division of Air Besi Subdistrict, namely Tanjung Agung Palik Village and Padang Sepan Village, five villages from Air Napal Subdistrict namely Ketapi Village, Sawang Lebar Ilir Village, Sawang Lebar Village, Lubuk Sematung Village and the Village Lubuk Gading and three villages are the result of the division of Kerkap District, namely diam nonummy nibh euismod tincidunt ut laoreet*



dari Kecamatan Kerkep yaitu Desa Sengkuang, Desa Lubuk Pendam dan Desa Alun Dua.

3. Topografi. Kecamatan Tanjung Agung Palik keadaan topografinya berbukit-bukit dan banyak lereng, sebagian berada dipinggir pantai yang berbatasan dengan Samudera Indonesia. Ketinggian wilayah berkisar antara 0 – 150 meter diatas permukaan laut.
4. Iklim, Flora dan Fauna. Seperti wilayah Kabupaten Bengkulu Utara pada umumnya, Kecamatan Tanjung Agung Palik beriklim tropis dengan curah hujan cukup tinggi sepanjang tahun berkisar 1.000-2.000 mm per tahun dengan variasi merata setiap bulan. Vegetasi yang tumbuh di wilayah Kecamatan Tanjung Agung Palik sangat beragam, diantaranya kayu bawang, pulai, ketuko dan berbagai jenis buah-buahan seperti durian, mangga, rambutan, advokat dan jeruk. Selain itu di wilayah Kecamatan Tanjung Agung Palik juga ditanami dengan tanaman perkebunan diantaranya karet, kelapa sawit, kelapa, kakao dan kopi. Populasi ternak besar yang paling dominan di Kecamatan Tanjung Agung Palik adalah sapi dan kambing. Sedangkan populasi unggas yang paling dominan adalah ayam pedaging. Fauna yang banyak dijumpai di salah satunya adalah babi Babi Hutan.

*Sengkuang Village, Lubuk Pendam Village and Alun Dua Village.*

3. *Tanjung Agung Palik Subdistrict has a hilly topography and There are many slopes, some of which are on the coast bordering the Indonesian Ocean. The altitude of the area ranges from 0-150 meters above sea level.*
4. *Climate, Flora and Fauna. Likethe North Bengkulu Regency in general, Tanjung Agung Palik Subdistrict has a tropical climata with quite high rainfall throughout the year ranging from 1,000-2,000 mm per year with even variations every month. The vegetation that grows in the Tanjung Agung Palik Subdistrict is very diverse, including wood onions, pulai, tapo and various types of fruits such as durian, mango, rambutan, advocate and oranges. In addition, the Tanjung Agung Palik Subdistrict is also planted with plantation crops including rubber, oil palm, coconut, cocoa and coffee. The most dominant large livestock population in Tanjung Agung Palik District is cattle and goats. While the most dominant poultry population is broilers. Fauna that is often found in one of them is the wild boar.*

**ULASAN**

Jumlah desa di Kecamatan Tanjung Agung Palik ada sebanyak 10 Desa. Desa dengan luas wilayah terluas adalah Lubuk Gading.

Apabila ditinjau dari jarak ke kantor kecamatan wilayah desa dengan jarak terjauh diantaranya desa Lubuk Sematung yaitu sejauh 10 Km.

**DESCRIPTION**

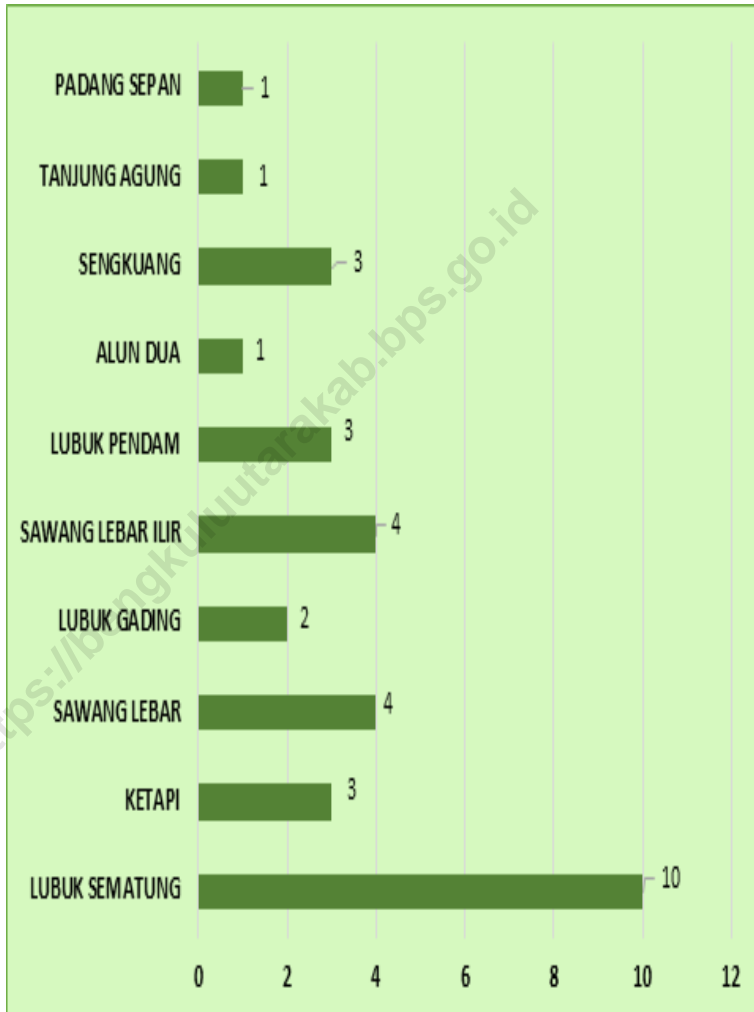
*There are 10 villages in Tanjung Agung Palik Subdistrict. The village with the largest area is Air Sebayur.*

*When viewed from the distance to the sub-district office, the village area with the furthest distance is Lubuk Sematung village, which is 10 Km.*

<https://bengkuluutarakab.bps.go.id>

**Gambar**  
**Figures** 1.1

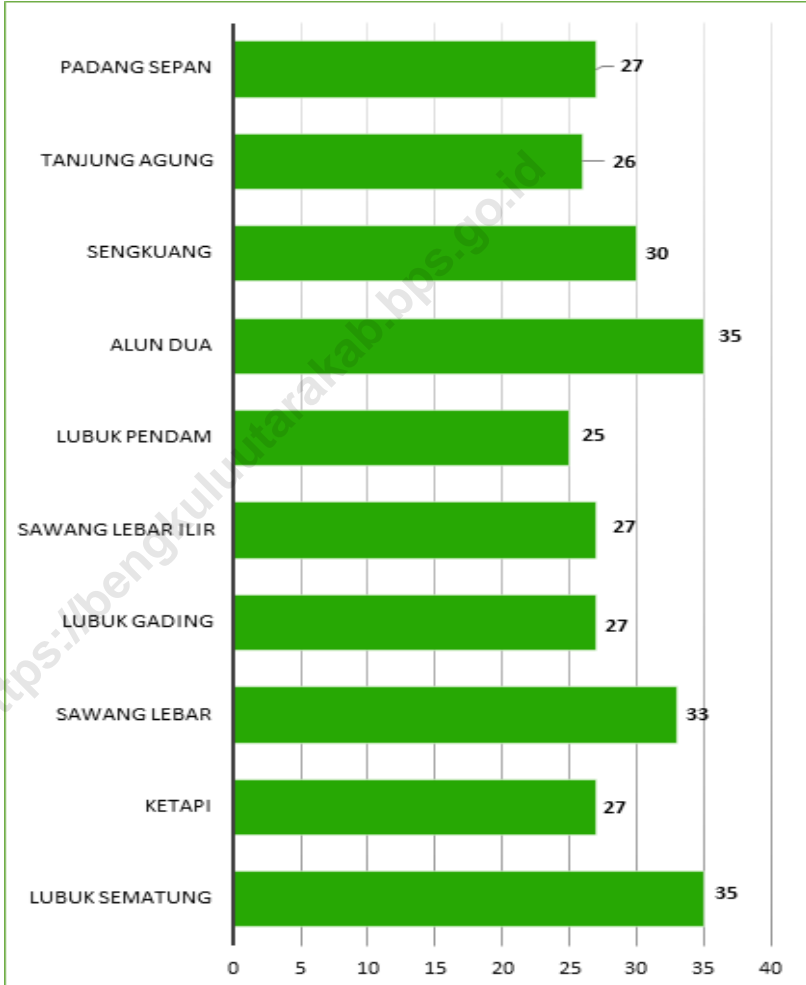
**Jarak ke Ibukota Kecamatan Menurut Desa/Kelurahan di Kecamatan Tanjung Agung Palik (km), 2022**  
**Distance to the Subdistrict Capital by Village/Kelurahan in Tanjung Agung Palik Subdistrict (km), 2022**



Sumber/Source : BPS, Pendataan Potensi Desa (Podes) 2021/BPS-Statistics Indonesia, Village Potential Data Collecting 2021

**Gambar** 1.2  
**Figures**

**Jarak ke Ibukota Kabupaten/Kota Menurut Desa/  
Kelurahan di Kecamatan Tanjung Agung Palik (km),  
2022**  
*Distance to Regency/Municipal Capital by Village/  
Kelurahan in Tanjung Agung Palik Subdistrict (km),  
2022*



Sumber/Source : BPS, Pendataan Potensi Desa (Podes) 2021/BPS-Statistics Indonesia, Village Potential Data Collecting 2021

## 1.1 KEADAAN GEOGRAFI GEOGRAPHY CONDITION

**Tabel** 1.1.1 **Luas Daerah Menurut Desa/Kelurahan di Kecamatan Tanjung Agung Palik, 2022**  
**Table** 1.1.1 **Total Area by Villages/Kelurahan in Tanjung Agung Palik Subdistrict, 2022**

Desa/Kelurahan <i>Village/Kelurahan</i>	Luas <i>Total Area</i> (km <sup>2</sup> /sq.km)	Persentase terhadap Luas <i>Kecamatan</i> <i>Percentage to Subdistrict Area</i>
(1)	(2)	(3)
LUBUK SEMATUNG	N/A	N/A
KETAPI	N/A	N/A
SAWANG LEBAR	N/A	N/A
LUBUK GADING	N/A	N/A
SAWANG LEBAR ILIR	N/A	N/A
LUBUK PENDAM	N/A	N/A
ALUN DUA	N/A	N/A
SENGKUANG	N/A	N/A
TANJUNG AGUNG	N/A	N/A
PADANG SEPAN	N/A	N/A
<b>TANJUNG AGUNG PALIK</b>	N/A	N/A

Catatan/Note:

Sumber/Source: BPMPD Kabupaten Bengkulu Utara

**Tabel**  
**Table** 1.1.2

**Jarak ke Ibukota Kecamatan dan Ibukota Kabupaten/Kota Menurut Desa/Kelurahan di Kecamatan Tanjung Agung Palik (km), 2022**  
*Distance to the Subdistrict Capital and Regency/Municipal Capital by Villages/Kelurahan in Tanjung Agung Palik Subdistrict (km), 2022*

<b>Desa/Kelurahan</b> <i>Village/Kelurahan</i>	<b>Jarak ke Ibukota Kecamatan</b> <i>Distance to Subdistrict Capital</i>	<b>Jarak ke Ibukota Kabupaten/ Kota</b> <i>Distance to Regency/Municipal Capital</i>
(1)	(2)	(3)
LUBUK SEMATUNG	10	35
KETAPI	3	27
SAWANG LEBAR	4	33
LUBUK GADING	2	27
SAWANG LEBAR ILIR	4	27
LUBUK PENDAM	3	25
ALUN DUA	1	35
SENGKUANG	3	30
TANJUNG AGUNG	1	26
PADANG SEPAN	1	27

Catatan/Note:

Sumber/Source: BPS, Pendataan Potensi Desa (Podes) 2021/BPS-Statistics Indonesia, Village Potential Data Collecting 2021

## 1.2 KEADAAN IKLIM CLIMATE CONDITION

**Tabel** 1.2.1 **Pengamatan Unsur Iklim Menurut Bulan di Provinsi Bengkulu, 2022**  
**Table** *Observation of Climate Elements by Month at Bengkulu Province, 2022*

Bulan Month	Jumlah Curah Hujan Number of Precipitation (mm)	Jumlah Hari Hujan (hari) Number of Rainy Days (day)
(1)	(2)	(3)
Januari/January	242	19
Februari/February	232	14
Maret/March	237	14
April/April	282	19
Mei/May	277	17
Juni/June	585	26
Juli/July	218	13
Agustus/August	521	18
September/September	342	19
Oktober/October	652	27
November/November	605	24
Desember/December	353	19

Catatan/Note: ....

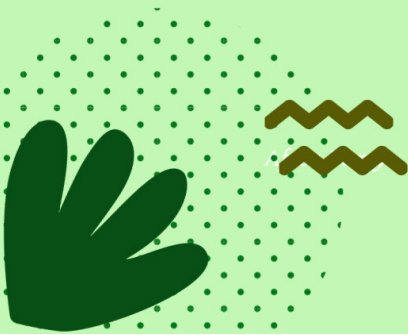
Sumber/Source: Stasiun Klimatologi Bengkulu/Climatology Station Of Bengkulu



**02**

**PEMERINTAHAN  
GOVERNMENT**

<https://bengkuluutarakab.bps.go.id>







**PENJELASAN TEKNIS**

1. Desa adalah desa dan desa adat atau yang disebut dengan nama lain, selanjutnya disebut desa adalah kesatuan masyarakat hukum yang memiliki batas wilayah yang berwenang untuk mengatur dan mengurus urusan pemerintahan, kepentingan masyarakat setempat berdasarkan prakarsa masyarakat, hak asal usul, dan/ atau hak tradisional yang diakui dan dihormati dalam sistem pemerintahan Negara Kesatuan Republik Indonesia.
2. Kelurahan adalah pembagian wilayah administratif di Indonesia di bawah kecamatan. Dalam konteks otonomi daerah di Indonesia, kelurahan merupakan wilayah kerja lurah sebagai Perangkat Daerah Kabupaten atau Kota. Kelurahan dipimpin oleh seorang kepala kelurahan yang disebut lurah selaku perangkat kecamatan dan bertanggung jawab kepada camat. Lurah diangkat oleh bupati/wali kota atas usul sekretaris daerah dari pegawai negeri sipil yang memenuhi persyaratan sesuai dengan ketentuan peraturan perundang-undangan (Undang-Undang Nomor 23 Tahun 2014 Tentang Pemerintahan Daerah).
3. Unit Permukiman Transmigrasi (UPT) adalah satuan permukiman transmigrasi yang berfungsi.

**TECHNICAL NOTES**

1. *Village is a village and traditional village or what is called by another name, hereinafter referred to as village is a legal community unit that has territorial boundaries that are authorized to regulate and manage government affairs, the interests of the local community based on community initiatives, origin rights, and/or traditional rights recognized and respected in the government system of the Unitary State of the Republic of Indonesia.*
2. *Kelurahan is the division of administrative areas in Indonesia under subdistricts. In the context of regional autonomy in Indonesia, the kelurahan is the work area of the lurah as a Regency or City Regional Apparatus. The village is led by a chief called the lurah as the subdistrict apparatus and is responsible to the sub-district head. Lurah is appointed by the regent at the suggestion of the regional secretary from a civil servant who meets the requirements in accordance with the provisions of the legislation (Law Number 23 of 2014 concerning Regional Government).*
3. *The Transmigration Settlement Unit (UPT) is a transmigration settlement unit that functions as a residence and a place of business*

sebagai tempat tinggal dan tempat usaha transmigran yang sejak awal direncanakan untuk membentuk suatu desa atau bergabung dengan desa setempat. Organisasi UPT merupakan kelembagaan yang bersifat sementara dibentuk sekurang kurangnya 2 bulan sebelum transmigran ditempatkan dan paling lama 5 tahun.

4. Satuan Permukiman Transmigrasi (SPT) adalah satuan permukiman potensial yang ditetapkan sebagai permukiman transmigrasi untuk mendukung pusat pertumbuhan ekonomi pada wilayah yang sudah ada atau sedang berkembang sesuai dengan rencana tata ruang wilayah.
5. Nagari adalah kesatuan masyarakat hukum adat yang memiliki batas-batas wilayah tertentu, dan berwenang untuk mengatur dan mengurus kepentingan masyarakat setempat berdasarkan filosofi adat Minangkabau (Adat Basandi Syarak, Syarak Basandi Kitabullah) dan atau berdasarkan asal-usul dan adat-istiadat setempat dalam wilayah Provinsi Sumatera Barat (Peraturan Pemerintah Nomor 72 Tahun 2005). Satu nagari terdiri dari beberapa jorong/korong. Orang yang memimpin jorong/korong disebut sebagai Kepala Jorong atau Wali Korong.

*transmigrants who originally diam planned to form a village or join a local village. The UPT organization is a temporary institution formed at least 2 months before transmigrants are placed and a maximum of 5 years.*

4. *Transmigration Settlement Unit (SPT) is a potential settlement unit designated as a transmigration settlement to support economic growth centers in areas that already exist or are developing in accordance with the regional spatial plan.*
5. *Nagari is a customary law community unit that has certain territorial boundaries, and is authorized to regulate and manage the interests of the local community based on the Minangkabau traditional philosophy (Adat Basandi Syarak, Syarak Basandi Kitabullah) and or based on local origins and customs within the province. West Sumatra (Government Regulation No. 72 of 2005). One nagari consists of several jorong/korong. The person who leads the jorong/korong is referred to as the head of the jorong or the guardian of the korong.*

**ULASAN**

Jumlah SLS terkecil dibawah wilayah Administrasi Desa di Kecamatan Tanjung Agung Palik diantaranya adalah Rukun Tangga atau Dusun. Desa dengan wilayah SLS terbesar adalah Air Sebayur sedangkan yang terkecil adalah Gunung Payung yang hanya memiliki sebanyak 3 SLS.

Seluruh wilayah administrasi dibawah Kecamatan Tanjung Agung Palik adalah pemerintahan Desa sebanyak 10 desa. Tidak ada yang berstatus kelurahan atau wilayah administrasi lainnya.

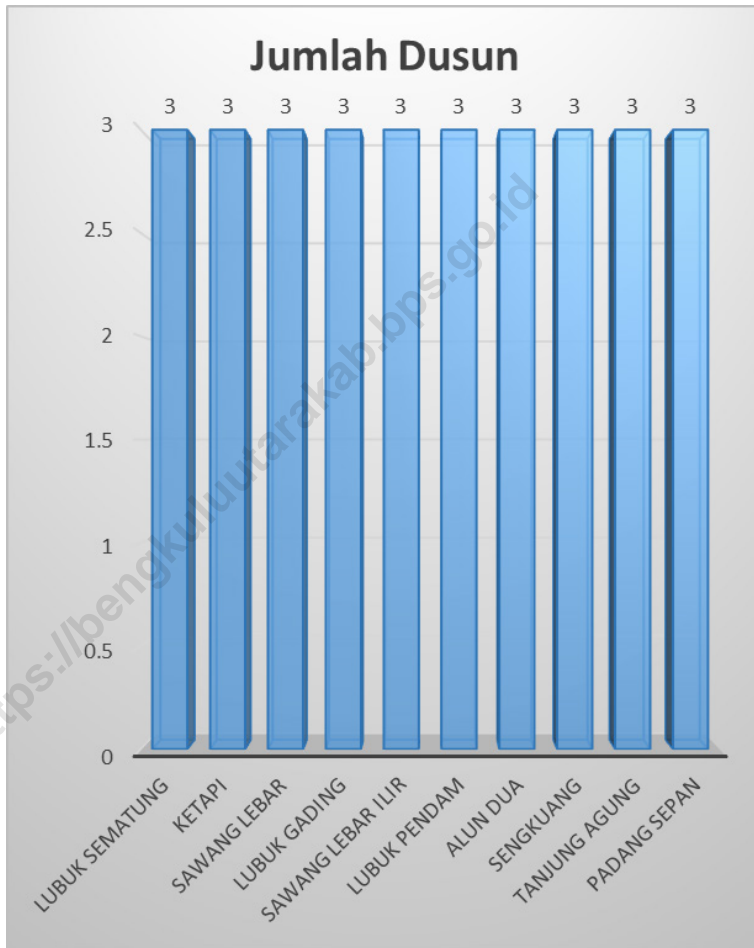
**DESCRIPTION**

*The smallest number of SLS under the Village Administration in Tanjung Agung Palik subdistrict is Rukun Tangga or Dusun. The village with the largest SLS is Air Sebayur while the smallest is Gunung Payung which only has 3 SLS.*

*The entire administrative area under the Tanjung Agung Palik subdistrict is the village administration of 10 villages. None has the status of kelurahan or other administrative.*

**Gambar** 2.1  
**Figures**

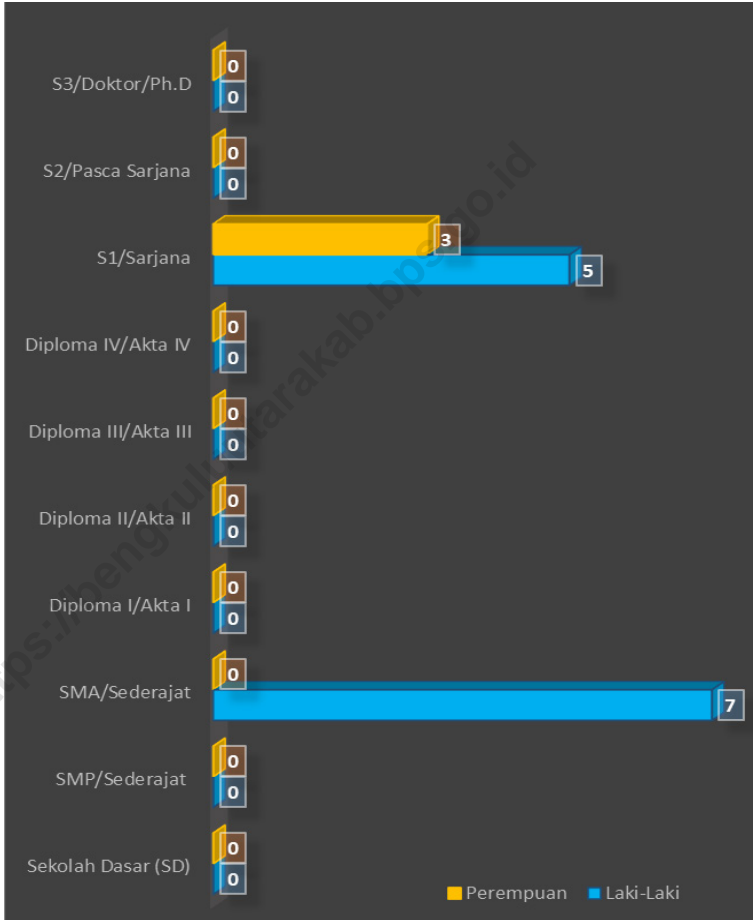
**Jumlah Dusun Menurut Desa/Kelurahan di Kecamatan Tanjung Agung Palik, 2022**  
**Number of Dusun by Villages<sup>1</sup>/Kelurahan in Tanjung Agung Palik Subdistrict, 2022**



Sumber/Source : Kecamatan Tanjung Agung Palik/Tanjung Agung Palik Subdistrict

**Gambar 2.2**  
**Figures**

**Jumlah Pegawai Negeri Sipil Pemerintah Daerah  
Kecamatan Tanjung Agung Palik Menurut Tingkat  
Pendidikan dan Jenis Kelamin, 2022**  
*Number of Civil Servants of Tanjung Agung Palik District  
Government by Educational Level and Sex, 2022*



Sumber/Source : Kecamatan Tanjung Agung Palik/Tanjung Agung Palik Subdistrict

## 2.1 WILAYAH ADMINISTRATIF ADMINISTRATIVE AREA

**Tabel 2.1.1** Jumlah Rukun Tetangga (RT) dan Dusun Menurut Desa/  
**Table** Jumlah Rukun Tetangga and Dusun by Villages/  
*Number of Rukun Tetangga and Dusun by Villages' /  
Kelurahan in Tanjung Agung Palik Subdistrict, 2022*

Desa/Kelurahan <i>Village/Kelurahan</i>	Rukun Tetangga (RT) <i>Rukun Tetangga</i>	Dusun <i>Dusun</i>
(1)	(2)	(3)
LUBUK SEMATUNG	-	3
KETAPI	-	3
SAWANG LEBAR	-	3
LUBUK GADING	-	3
SAWANG LEBAR ILIR	-	3
LUBUK PENDAM	-	3
ALUN DUA	-	3
SENGKUANG	-	3
TANJUNG AGUNG	-	3
PADANG SEPAN	-	3
<b>TANJUNG AGUNG PALIK</b>	-	<b>3</b>

Catatan/Note:

Sumber/Source: Kecamatan Tanjung Agung Palik/Tanjung Agung Palik Subdistrict

## 2.2 SUMBER DAYA MANUSIA HUMAN RESOURCES

**Tabel 2.2.1** Jumlah Pegawai Negeri Sipil Menurut Pemerintah Daerah dan Jenis Kelamin, 2022  
**Table** *Number of Civil Servants by Local Government and Sex, 2022*

Pemerintah Daerah <i>Local Government</i>	-Laki-Laki <i>Male</i>	Perempuan <i>Female</i>	Jumlah <i>Total</i>
(1)	(2)	(3)	(4)
Pemerintah Daerah Kecamatan Tanjung Agung Palik	12	3	15
Pemerintah Daerah Desa Lubuk Sematung	-	-	-
Pemerintah Daerah Desa Sawang Lebar	-	-	-
Pemerintah Daerah Desa Lubuk Gading	-	-	-
Pemerintah Daerah Desa Sawang Lebar Ilir	-	-	-
Pemerintah Daerah Desa Lubuk Pendam	-	-	-
Pemerintah Daerah Desa Alun Dua	-	-	-
Pemerintah Daerah Desa Sengkuang	-	-	-
Pemerintah Daerah Desa Tanjung Agung	-	-	-
Pemerintah Daerah Desa Padang Sepan	-	-	-

Catatan/Note:

Sumber/Source: Kecamatan Tanjung Agung Palik/Tanjung Agung Palik Subdistrict



**Tabel** 2.2.2  
**Table**

**Jumlah Pegawai Negeri Sipil Pemerintah Daerah  
Kecamatan Tanjung Agung Palik Menurut Tingkat  
Pendidikan dan Jenis Kelamin, 2022**  
**Number of Civil Servants of Tanjung Agung Palik District  
Government by Educational Level and Sex, 2022**

<b>Tingkat Pendidikan</b> <i>Educational Level</i>	<b>Laki-Laki</b> <i>Male</i>	<b>Perempuan</b> <i>Female</i>	<b>Jumlah</b> <i>Total</i>
(1)	(2)	(3)	(4)
Sekolah Dasar (SD) <i>Primary School</i>	-	-	-
SMP/Sederajat <i>Junior High School</i>	7	-	7
SMA/Sederajat <i>Senior High School</i>	-	-	-
Diploma I/Akta I <i>Diploma I/Akta I</i>	-	-	-
Diploma II/Akta II <i>Diploma II/Akta II</i>	-	-	-
Diploma III/Akta III <i>Diploma III/Akta III</i>	-	-	-
Diploma IV/Akta IV <i>Diploma IV/Akta IV</i>	-	-	-
S1/Sarjana <i>Under Graduate/Bachelor</i>	5	3	8
S2/Pasca Sarjana <i>Graduate</i>	-	-	-
S3/Doktor/Ph.D <i>Post Graduate</i>	-	-	-
<b>Jumlah/Total</b>	12	3	15

Catatan/Note:

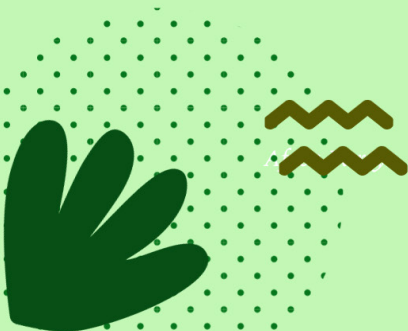
Sumber/Source: Kecamatan Tanjung Agung Palik/Tanjung Agung Palik Subdistrict



**03**

**PENDUDUK  
POPULATION**

<https://bengkuluutarakab.bps.go.id>





**PENJELASAN TEKNIS****TECHNICAL NOTES**

1. Sumber utama data kependudukan adalah sensus penduduk yang dilaksanakan sepuluh tahun sekali. Sensus penduduk telah dilaksanakan sebanyak enam kali sejak Indonesia merdeka yaitu tahun 1961, 1971, 1980, 1990, 2000 dan 2010.
  2. Di dalam sensus penduduk, pencacahan dilakukan terhadap seluruh penduduk yang berdomisili di wilayah teritorial Indonesia termasuk warga negara asing kecuali anggota korps diplomatik negara sahabat beserta keluarganya.
  3. Penduduk Kabupaten Bengkulu Utara adalah semua orang yang berdomisili di wilayah Bengkulu Utara selama 6 Bulan atau lebih dan atau mereka yang berdomisili kurang dari 6 bulan di Kabupaten Bengkulu Utara tetapi bertujuan menetap.
  4. Laju Pertumbuhan penduduk adalah angka yang menunjukkan persentase penambahan penduduk dalam jangka waktu tertentu.
  5. Kepadatan penduduk adalah rasio banyaknya penduduk per kilometer persegi
  6. Rasio jenis kelamin adalah perbandingan antara penduduk laki-laki dan penduduk perempuan pada suatu wilayah dan waktu tertentu. Biasanya
1. *The main source of population data is the population census which is conducted every ten years. The population census has been conducted six times since Indonesia's independence, namely in 1961, 1971, 1980, 1990, 2000 and 2010.*
  2. *In the population census, the enumeration is carried out on all residents who are domiciled in the territory of Indonesia, including foreign nationals, except for members of the diplomatic corps of friendly countries and their families.*
  3. *Residents of North Bengkulu Regency are all people who live in North Bengkulu Regency for 6 months or more and/or those who live less than 6 months in North Bengkulu Regency but aim to settle down.*
  4. *Population growth rate is a number that shows the percentage of population growth in a certain period of time.*
  5. *Population density is the ratio of the number of people per square kilometer.*
  6. *The sex ratio is the ratio between the male population and the female population in a certain area and time. Usually expressed as the number of male residents for 100*

dinyatakan dengan banyaknya penduduk laki-laki untuk 100 penduduk perempuan.

*geographical boundaries or based on government administrative boundaries.*

7. Distribusi penduduk adalah pola persebaran penduduk di suatu wilayah, baik berdasarkan batas-batas geografis maupun berdasarkan batas-batas administrasi pemerintahan.

7. *Population distribution is the pattern of population distribution in an area, either based on geographical boundaries or based on government administrative boundaries.*

8. Komposisi penduduk adalah pola persebaran penduduk menurut karakteristiknya, contoh: penduduk menurut kelompok umur, penduduk menurut jenis kelamin.

8. *Population composition is the pattern of population distribution according to its characteristics, for example: population by age group, population by gender.*

9. Rumah tangga adalah seseorang atau sekelompok orang yang mendiami sebagian atau seluruh bangunan fisik/sensus dan biasanya tinggal bersama serta pengelolaan makan dari satu dapur. yang dimaksud makan dari satu dapur adalah jika pengurusan kebutuhan sehari-harinya dikelola bersama-sama menjadi satu.

9. *A household is a person or group of people who inhabit part or all of a physical/census building and usually live together and manage meals from one kitchen. What is meant by eating from one kitchen is if the management of daily needs is managed together into one.*

10. Anggota rumah tangga adalah semua orang yang biasanya bertempat tinggal di suatu rumah tangga, baik yang berada di rumah tangga pada waktu pencacahan maupun yang sementara tidak ada.

10. *Household members are all people who usually reside in a household, either those who are in the household at the time of enumeration or who are temporarily absent.*

**ULASAN**

Jumlah Penduduk Kecamatan Tanjung Agung Palik pada tahun 2022 adalah sebanyak 8.092 jiwa dengan jumlah penduduk laki-laki sebanyak 4.135 jiwa dan penduduk perempuan sebanyak 3.957 jiwa. Apabila dilihat menurut Desa jumlah penduduk terbanyak ada di Desa Tanjung Agung sebanyak 1.566 jiwa atau sekitar 19,35 persen dari total penduduk Kecamatan Tanjung Agung Palik, diikuti Desa Lubuk Pendam dan Padang Sepan masing-masing dengan jumlah penduduk sebanyak 1.399 jiwa dan 832 jiwa. Sedangkan Desa dengan jumlah penduduk terkecil adalah Lubuk Gading sebanyak 133 Jiwa.

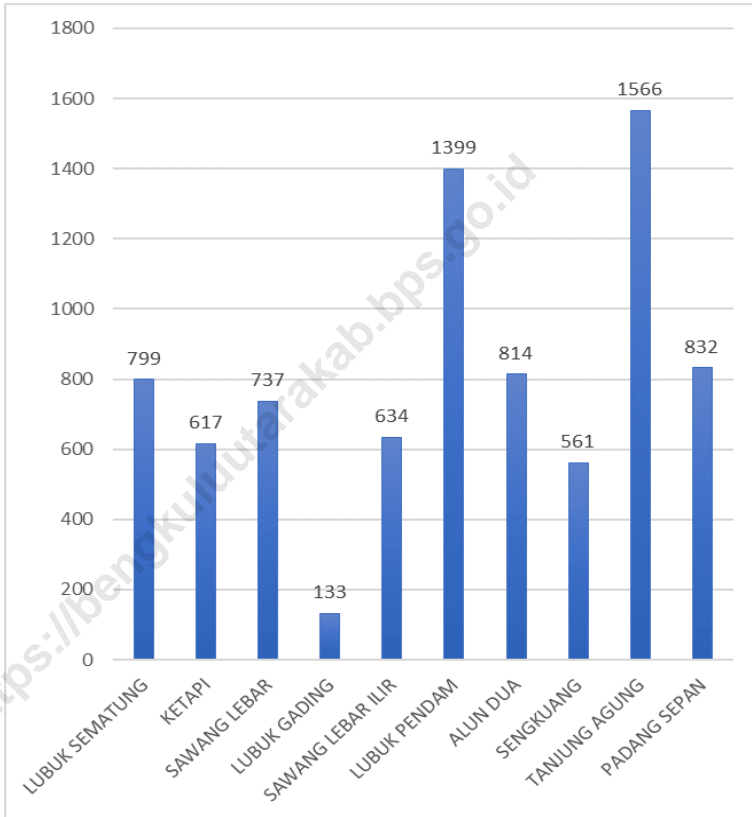
Secara umum penduduk laki-laki di Kecamatan Pinang Raya lebih banyak dibandingkan penduduk perempuannya. Hal tersebut ditunjukkan dengan angka rasio jenis kelamin sebesar 104,50.

**DESCRIPTION**

*The population of Tanjung Agung Palik Subdistrict in 2022 is 8.092 people with a male population of 4.135 and a female population of 3.957. When viewed by village, the largest population is in Tanjung Agung Village as many as 1.566 people or about 19,35 percent of the total population of Tanjung Agung Palik Subdistrict, followed by Lubuk Pendam and Padang Sepan Villages with a population of 1.399 people and 832 people, respectively. Meanwhile, the village with the smallest population is Lubuk Gading Hamlet with 133 inhabitants.*

*In general, the male population in Pinang Raya District is more than the female population. This is indicated by the sex ratio of 104,50.*

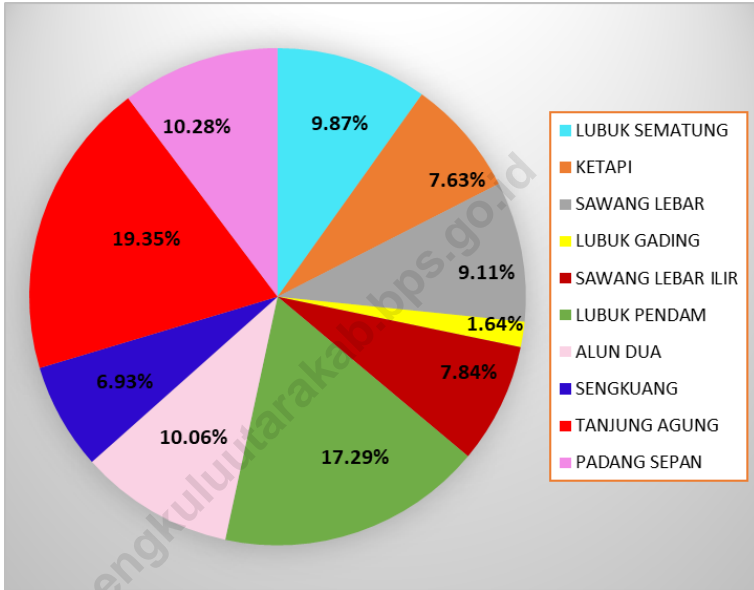
**Gambar 3.1** Jumlah Penduduk Menurut Desa/Kelurahan di Kecamatan Tanjung Agung Palik, 2022  
**Figures** Total Population by Villages/Kelurahan in Tanjung Agung Palik Subdistrict, 2022



Sumber/Source : Dinas Kependudukan dan Pencatatan Sipil Kabupaten Bengkulu Utara, 2022

**Gambar 3.2**  
**Figures**

**Persentase Penduduk Menurut Desa di Kecamatan Tanjung Agung Palik, 2022**  
*Percentage of The Population by Villages in Tanjung Agung Palik Subdistrict, 2022*



Sumber/Source : Dinas Kependudukan dan Pencatatan Sipil Kabupaten Bengkulu Utara, 2022



**Tabel** 3.1  
**Table**

**Penduduk, Distribusi Persentase Penduduk, Kepadatan Penduduk, Rasio Jenis Kelamin Penduduk Menurut Desa/ Kelurahan di Kecamatan Tanjung Agung Palik, 2022**  
*Population, Percentage Distribution of Population, Population Density, and Population Sex Ratio by Villages/ Kelurahan in Tanjung Agung Palik Subdistrict, 2022*

Desa/Kelurahan <i>Village/Kelurahan</i>	Penduduk/Population		
	Laki-Laki/Male	Perempuan/Female	Jumlah/Total
(1)	(2)	(3)	(4)
LUBUK SEMATUNG	420	379	799
KETAPI	327	290	617
SAWANG LEBAR	355	382	737
LUBUK GADING	67	66	133
SAWANG LEBAR ILIR	307	327	634
LUBUK PENDAM	715	684	1399
ALUN DUA	414	400	814
SENGKUANG	293	268	561
TANJUNG AGUNG	806	760	1566
PADANG SEPAN	431	401	832
<b>TANJUNG AGUNG PALIK</b>	<b>4135</b>	<b>3957</b>	<b>8092</b>

Lanjutan Tabel/*Continued Table 3.1*

<b>Desa/Kelurahan Village/Kelurahan</b>	<b>Persentase Penduduk Percentage of Total Population</b>	<b>Kepadatan Penduduk (per Km<sup>2</sup>) Population Density per sq.km</b>	<b>Rasio Jenis Kelamin Penduduk Population Sex Ratio</b>
(1)	(5)	(6)	(7)
LUBUK SEMATUNG	9.87	N/A	110.82
KETAPI	7.63	N/A	112.76
SAWANG LEBAR	9.11	N/A	92.93
LUBUK GADING	1.64	N/A	101.52
SAWANG LEBAR ILIR	7.84	N/A	93.88
LUBUK PENDAM	17.29	N/A	104.53
ALUN DUA	10.06	N/A	103.50
SENGKUANG	6.93	N/A	109.33
TANJUNG AGUNG	19.35	N/A	106.05
PADANG SEPAN	10.28	N/A	107.48
<b>TANJUNG AGUNG PALIK</b>	<b>100</b>	<b>N/A</b>	<b>104.50</b>

Catatan/*Note:*Sumber/*Source:* Dinas Kependudukan dan Pencatatan Sipil Kabupaten Bengkulu Utara, 2022

**Tabel** 3.2  
**Table**

**Jumlah Penduduk Menurut Kelompok Umur dan Jenis Kelamin di Kecamatan Tanjung Agung Palik, 2022**  
**Population by Age Groups and Sex in Tanjung Agung Palik Subdistrict, 2022**

Kelompok Umur <i>Age Groups</i>	Jenis Kelamin/Sex			Jumlah <i>Total</i>
	Laki-Laki <i>Male</i>	Perempuan <i>Female</i>		
(1)	(2)	(3)	(4)	
0-4	N/A	N/A		N/A
5-9	N/A	N/A		N/A
10-14	N/A	N/A		N/A
15-19	N/A	N/A		N/A
20-24	N/A	N/A		N/A
25-29	N/A	N/A		N/A
30-34	N/A	N/A		N/A
35-39	N/A	N/A		N/A
40-44	N/A	N/A		N/A
45-49	N/A	N/A		N/A
50-59	N/A	N/A		N/A
60-64	N/A	N/A		N/A
64+	N/A	N/A		N/A
70-74	N/A	N/A		N/A
<b>TANJUNG AGUNG PALIK</b>	<b>N/A</b>	<b>N/A</b>		<b>N/A</b>

Catatan/Note:

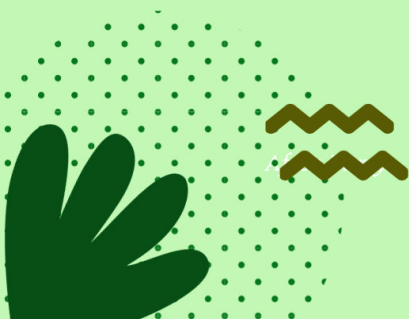
Sumber/Source:



# 04

## **SOSIAL DAN KESEJAHTERAAN RAKYAT** **SOCIAL AND WELFARE**

<https://bengkuluutarakab.bps.go.id>





**PENJELASAN TEKNIS**

1. Tidak/belum pernah sekolah adalah mereka yang tidak pernah atau belum pernah terdaftar dan tidak pernah atau belum pernah aktif mengikuti pendidikan di suatu jenjang pendidikan formal. Termasuk juga yang tamat/ belum tamat taman kanak-kanak tetapi tidak melanjutkan ke sekolah dasar.
2. Masih bersekolah adalah mereka yang terdaftar dan aktif mengikuti pendidikan formal dan nonformal (Paket A, B, atau C), baik pendidikan dasar, menengah maupun pendidikan tinggi. Bagi mahasiswa yang sedang cuti dianggap masih bersekolah.
3. Tidak bersekolah lagi adalah mereka yang pernah terdaftar dan aktif mengikuti pendidikan di suatu jenjang pendidikan formal dan nonformal (Paket A, B, atau C), tetapi pada saat pencacahan tidak lagi terdaftar dan tidak aktif mengikuti pendidikan.
4. Tamat sekolah adalah menyelesaikan pelajaran yang ditandai dengan lulus ujian akhir pada kelas atau tingkat terakhir suatu jenjang pendidikan di sekolah negeri maupun swasta dengan mendapatkan tanda tamat belajar/ijazah. Seseorang

**TECHNICAL NOTES**

1. *Not/never attending school is someone who has never attended or never been registered in a formal education, such as primary, secondary, and tertiary education. Those who just completed kindergarten are considered as never attended school.*
2. *Attending school is someone who is currently attending primary, secondary, or tertiary education, including package A, package B, or package C. College student who postpones his/her study is considered as attending school.*
3. *Not attending school anymore is someone who had enrolled and participated in formal and non formal education in the past including package A, package B, or package C, but currently does not attend school.*
4. *Completed particular level of education is someone who has completed particular level of education in private or public school and accepting graduation certificate. Someone who has never attended the highest grade but passed the final exam is considered*

- yang belum mengikuti pelajaran pada kelas tertinggi tetapi telah mengikuti ujian akhir dan lulus dianggap tamat sekolah.
5. Dapat membaca dan menulis artinya dapat membaca dan menulis katakata/kalimat sederhana dengan suatu aksara tertentu.
  6. Jalur Pendidikan terdiri atas 1) pendidikan formal, 2) pendidikan nonformal, dan 3) pendidikan informal yang ketiganya dapat saling melengkapi dan memperkaya (Undang-Undang No. 20 Tahun 2013 tentang Sistem Pendidikan Nasional).
  7. Jenjang Pendidikan Formal terdiri atas pendidikan dasar, pendidikan menengah, dan pendidikan tinggi. Jenis pendidikan yang diajarkan mencakup pendidikan umum, kejuruan, akademik, profesi, vokasi, keagamaan, dan khusus. Pendidikan Dasar berbentuk Sekolah dasar (SD) dan Madrasah Ibtidaiyah (MI) atau bentuk lain yang sederajat serta Sekolah Menengah Pertama (SMP) dan Madrasah Tsanawiyah (MTs), atau bentuk lain yang sederajat. Pendidikan Menengah berbentuk Sekolah Menengah Atas (SMA), Madrasah Aliyah (MA), Sekolah Menengah Kejuruan (SMK), dan Madrasah Aliyah Kejuruan (MAK), atau bentuk lain yang sederajat.
- as completed particular level of education.*
5. *Able to read and write is the ability to read and write at least a simple sentence in any letter of alphabets*
  6. *the Education System consists of 1) a formal education, 2) nonformal education, and 3) informal education that all three can be complementary and enriching (Law No. 20 Year 2013 about The National Education System).*
  7. *The Formal Education Level consists of primary education, secondary education, and high education. The kind of education that taught consists of general education, vocational, academic, professional, religious, and specific education. a. The Primary Education consists of Elementary School and Islamic Elementary School or other equivalent forms and Junior High School and MTs, or other equivalent forms. The Secondary Education consists of the senior high school, MA, Vocational School, and Vocational Madrasah Aliyah, or other equivalent forms.*

**ULASAN**

Dalam hal ketersediaan sarana Pendidikan di Kecamatan Tanjung Agung Palik relatif optimal hanya untuk memenuhi kebutuhan Pendidikan Dasar 9 tahun dimana jumlah sekolah dasar ada sebanyak 7 sekolah pada tahun 2022 dan jumlah sekolah menengah pertama lebih sedikit sebanyak 2 sekolah. Sedangkan untuk pendidikan tinggi masih sangat minim untuk memenuhi kebutuhan layanan pendidikan. Demikian halnya untuk jenjang perguruan tinggi tidak tersedia sama sekali sehingga pelajar dan mahasiswa harus keluar wilayah untuk mendapatkan pendidikan.

Dalam hal penyediaan sarana kesehatan juga relatif belum optimal untuk memenuhi kebutuhan layanan kesehatan karena hanya memiliki dua unit Puskesmas dengan fasilitas rawat inap dan satu apotek. Infrastruktur layanan kesehatan yang minim tersebut membutuhkan perhatian khusus karena layanan kesehatan merupakan kebutuhan dasar masyarakat.

**DESCRIPTION**

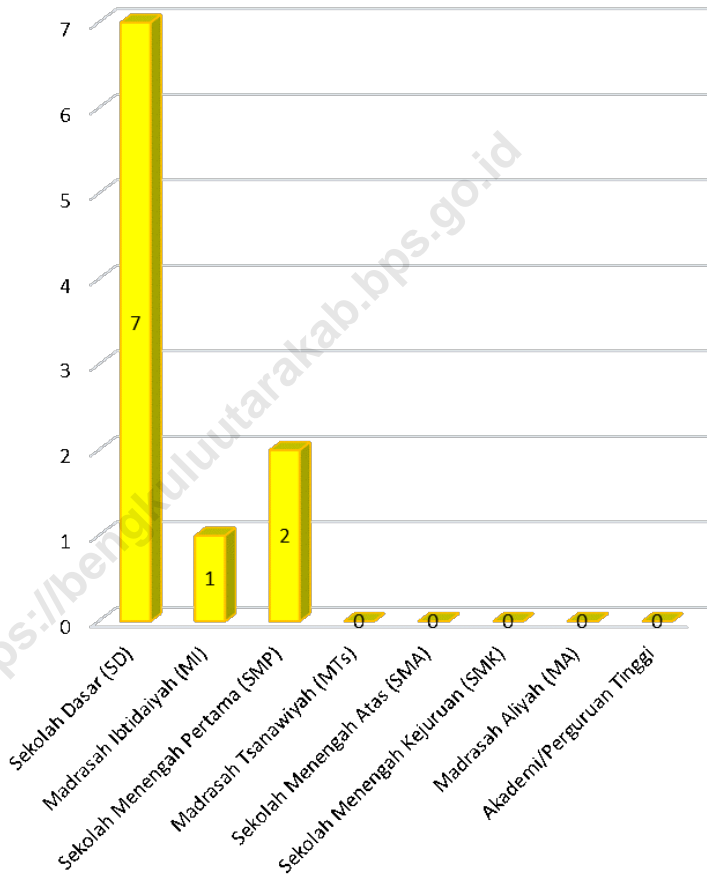
*In terms of the availability of educational facilities in the Tanjung Agung Palik Subdistrict, it is relatively optimal only to meet the needs of 9 years of basic education where the number of primary schools is 7 schools in 2022 and the number of junior high schools is only 2 schools. Meanwhile, for higher education, it is still very minimal to meet the needs of educational services. Likewise, there is no university level available at all, so students and students have to leave the area to get an education.*

*In terms of providing health facilities, it is also relatively not optimal to meet the needs of health services because it only has two Puskesmas units with inpatient facilities and one pharmacy. The minimal health service infrastructure requires special attention because health services are a basic need of the community.*



**Gambar 4.1**  
**Figures**

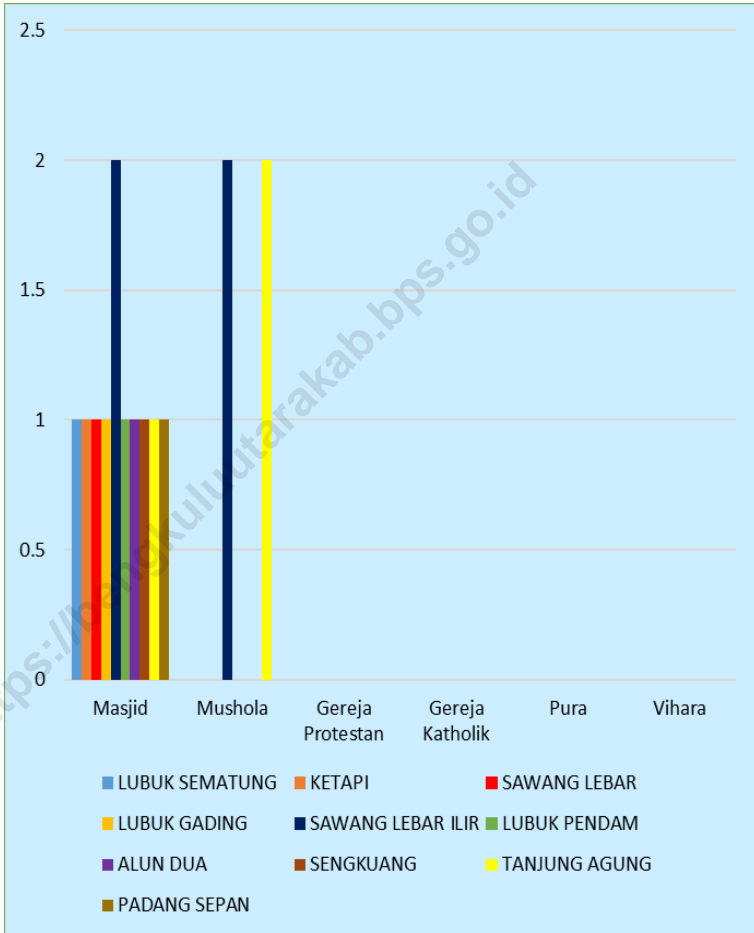
**Banyaknya Desa yang Memiliki Fasilitas Sekolah Menurut Tingkat Pendidikan di Kecamatan Pinang Raya, 2020-2022**  
**Number of Village Having Educational Level in Pinang Raya Subdistrict, 2020-2022.**



Sumber/Source : Kecamatan Tanjung Agung Palik/Tanjung Agung Palik Subdistrict

**Gambar 4.2**  
**Figures**

**Jumlah Tempat Peribadatan Menurut Desa/Kelurahan di Kecamatan Tanjung Agung Palik, 2022**  
**Number of Worship Places by Villages/Kelurahan in Tanjung Agung Palik Subdistrict, 2022**



Sumber/Source : Kecamatan Tanjung Agung Palik/Tanjung Agung Palik Subdistrict

#### 4.1 PENDIDIKAN EDUCATION

**Tabel 4.1.1** Banyaknya Desa<sup>1</sup>/Kelurahan yang Memiliki Fasilitas Sekolah Menurut Tingkat Pendidikan di Kecamatan Tanjung Agung Palik, 2020–2022  
**Number of Villages<sup>1</sup>/Kelurahan Having Educational Facilities by Educational Level in Tanjung Agung Palik Subdistrict, 2020–2022**

Tingkat Pendidikan Educational Level	2020 <sup>2</sup>	2021 <sup>2</sup>	2022 <sup>3</sup>
(1)	(2)	(3)	(4)
Sekolah Dasar (SD) Primary School	7	7	7
Madrasah Ibtidaiyah (MI) Madrasah Ibtidaiyah	1	1	1
Sekolah Menengah Pertama (SMP) Junior High School	2	2	2
Madrasah Tsanawiyah (MTs) Madrasah Tsanawiyah (MTs)	-	-	-
Sekolah Menengah Atas (SMA) Senior High School	-	-	-
Sekolah Menengah Kejuruan (SMK) Vocational High School	-	-	-
Madrasah Aliyah (MA) Madrasah Aliyah	-	-	-
Akademi/Perguruan Tinggi Academy/University	-	-	-

Catatan/Note: <sup>1</sup>Desa pada tabel ini termasuk Unit Permukiman Transmigrasi (UPT) yang masih dibina oleh kementerian terkait/  
Villages in this table include Transmigration Settlement Unit which is still fostered by the relevant ministries.

Sumber/Source: Kecamatan Tanjung Agung Palik/Tanjung Agung Palik Subdistrict

**Tabel 4.1.2**  
**Table**

**Jumlah Sekolah Menurut Tingkat Pendidikan di Kecamatan Tanjung Agung Palik, 2021/2022 dan 2022/2023**  
**Number of Schools by Educational Level in Tanjung Agung Palik Subdistrict, 2021/2022 and 2022/2023**

Tingkat Pendidikan Educational Level	Negeri/Public		Swasta/Private		Jumlah/Total	
	2021/2022	2022/2023	2021/2022	2022/2023	2021/2022	2022/2023
(1)	(2)	(3)	(4)	(5)	(6)	(7)
Taman Kanak-Kanak (TK) <sup>1</sup> /Kindergarten <sup>1</sup>	-	-	-	-	-	-
Raudatul Athfal (RA) <sup>2</sup> Raudatul Athfal (RA) <sup>2</sup>	-	-	-	-	-	-
Sekolah Dasar (SD) <sup>1</sup> Elementary Schools <sup>1</sup>	7	7	-	-	7	7
Madrasah Ibtidaiyah (MI) <sup>2</sup> /Madrasah Ibtidaiyah (MI) <sup>2</sup>	-	-	1	1	1	1
Sekolah Menengah Pertama (SMP) <sup>1</sup> /Junior High Schools <sup>1</sup>	2	2	-	-	2	2
Madrasah Tsanawiyah (MTs) <sup>2</sup> /Madrasah Tsanawiyah (MTs) <sup>2</sup>	-	-	-	-	-	-
Sekolah Menengah Atas (SMA) <sup>1</sup> /Senior High Schools <sup>1</sup>	-	-	-	-	-	-
Sekolah Menengah Kejuruan (SMK) <sup>1</sup> Vocational High Schools <sup>1</sup>	-	-	-	-	-	-
Madrasah Aliyah (MA) <sup>2</sup> Madrasah Aliyah (MA) <sup>2</sup>	-	-	-	-	-	-

Catatan/Note: <sup>3</sup> Seluruh Raudatul Athfal (RA) berstatus swasta/All Raudatul Athfal (RA) are private

Sumber/Source: <sup>1</sup> Kementerian Pendidikan, Kebudayaan, Riset, dan Teknologi, Sistem Data Pokok Pendidikan, data semester ganjil laporan sampai dengan 30 November 2022/Ministry of Education, Culture, Research, and Technology, Basic Education Data System, odd semester report data up to 30 November 2022

<sup>2</sup> Kementerian Agama, EMIS, data semester ganjil laporan sampai dengan 9 Februari 2023/Ministry of Religious Affairs, EMIS, odd semester report data up to 9 February 2023

**Tabel** 4.1.3  
**Table**

**Jumlah Guru Menurut Tingkat Pendidikan di Kecamatan Tanjung Agung Palik, 2021/2022 dan 2022/2023**  
**Number of Teachers by Educational Level in Tanjung Agung Palik Subdistrict, 2021/2022 and 2022/2023**

Tingkat Pendidikan Educational Level	Negeri/Public		Swasta/Private		Jumlah/Total	
	2021/2022	2022/2023	2021/2022	2022/2023	2021/2022	2022/2023
(1)	(2)	(3)	(4)	(5)	(6)	(7)
Taman Kanak-Kanak (TK) <sup>1</sup> /Kindergarten <sup>1</sup>	-	-	-	-	-	-
Raudatul Athfal (RA) <sup>2</sup> Raudatul Athfal (RA) <sup>2</sup>	-	-	-	-	-	-
Sekolah Dasar (SD) <sup>1,3</sup> Elementary Schools <sup>1,3</sup>	85	80	-	-	85	80
Madrasah Ibtidaiyah (MI) <sup>2</sup> /Madrasah Ibtidaiyah (MI) <sup>2</sup>	-	-	17	14	17	14
Sekolah Menengah Pertama (SMP) <sup>1,3</sup> Junior High Schools <sup>1,3</sup>	36	36	-	-	36	36
Madrasah Tsanawiyah (MTs) <sup>2</sup> /Madrasah Tsanawiyah (MTs) <sup>2</sup>	-	-	-	-	-	-
Sekolah Menengah Atas (SMA) <sup>1,3</sup> /Senior High Schools <sup>1,3</sup>	-	-	-	-	-	-
Sekolah Menengah Kejuruan (SMK) <sup>1,3</sup> Vocational High Schools <sup>1,3</sup>	-	-	-	-	-	-
Madrasah Aliyah (MA) <sup>2</sup> Madrasah Aliyah (MA) <sup>2</sup>	-	-	-	-	-	-

Catatan/Note: <sup>3</sup> Jumlah guru termasuk kepala sekolah dan guru/The total of teachers including headmaster and teacher.

Sumber/Source: <sup>1</sup> Kementerian Pendidikan, Kebudayaan, Riset, dan Teknologi, Sistem Data Pokok Pendidikan, data semester ganjil laporan sampai dengan 30 November 2022/Ministry of Education, Culture, Research, and Technology, Basic Education Data System, odd semester report data up to 30 November 2022

<sup>2</sup> Kementerian Agama, EMIS, data semester ganjil laporan sampai dengan 9 Februari 2023/Ministry of Religious Affairs, EMIS, odd semester report data up to 9 February 2023

**Tabel 4.1.4**  
**Table**

**Jumlah Murid Menurut Tingkat Pendidikan di Kecamatan Tanjung Agung Palik, 2021/2022 dan 2022/2023**  
**Number of Pupils by Educational Level in Tanjung Agung Palik Subdistrict, 2021/2022 and 2022/2023**

Tingkat Pendidikan Educational Level	Negeri/Public		Swasta/Private		Jumlah/Total	
	2021/2022	2022/2023	2021/2022	2022/2023	2021/2022	2022/2023
(1)	(2)	(3)	(4)	(5)	(6)	(7)
Taman Kanak-Kanak (TK) <sup>1</sup> /Kindergarten <sup>1</sup>	-	-	-	-	-	-
Raudatul Athfal (RA) <sup>2</sup> Raudatul Athfal (RA) <sup>2</sup>	-	-	-	-	-	-
Sekolah Dasar (SD) <sup>1</sup> Elementary Schools <sup>1</sup>	755	757	-	-	755	757
Madrasah Ibtidaiyah (MI) <sup>2</sup> /Madrasah Ibtidaiyah (MI) <sup>2</sup>	-	-	147	157	147	157
Sekolah Menengah Pertama (SMP) <sup>1</sup> /Junior High Schools <sup>1</sup>	226	229	-	-	-	-
Madrasah Tsanawiyah (MTs) <sup>2</sup> /Madrasah Tsanawiyah (MTs) <sup>2</sup>	-	-	-	-	-	-
Sekolah Menengah Atas (SMA) <sup>1</sup> /Senior High Schools <sup>1</sup>	-	-	-	-	-	-
Sekolah Menengah Kejuruan (SMK) <sup>1</sup> Vocational High Schools <sup>1</sup>	-	-	-	-	-	-
Madrasah Aliyah (MA) <sup>2</sup> Madrasah Aliyah (MA) <sup>2</sup>	-	-	-	-	-	-

Catatan/Note: ...

Sumber/Source: <sup>1</sup> Kementerian Pendidikan, Kebudayaan, Riset, dan Teknologi, Sistem Data Pokok Pendidikan, data semester ganjil laporan sampai dengan 30 November 2022/Ministry of Education, Culture, Research, and Technology, Basic Education Data System, odd semester report data up to 30 November 2022

<sup>2</sup> Kementerian Agama, EMIS, data semester ganjil laporan sampai dengan 9 Februari 2023/Ministry of Religious Affairs, EMIS, odd semester report data up to 9 February 2023

## 4.2 KESEHATAN HEALTH

**Tabel 4.2.1 Banyaknya Desa<sup>1</sup>/Kelurahan yang Memiliki Sarana Kesehatan Menurut Jenis Sarana Kesehatan di Kecamatan Tanjung Agung Palik, 2020–2022**  
**Number of Villages<sup>1</sup>/Kelurahan Health Facilities by Type of Health Facilities in Tanjung Agung Palik Subdistrict, 2020–2022**

Jenis Sarana Kesehatan Type of Health Facilities	2020 <sup>2</sup>	2021 <sup>2</sup>	2022 <sup>3</sup>
(1)	(2)	(3)	(4)
Rumah Sakit Hospital	-	-	-
Rumah Sakit Bersalin Maternity Hospital	-	-	-
Poliklinik/Balai Pengobatan Polyclinic	-	-	-
Puskesmas Rawat Inap Public Health Center with Inpatient Care	-	-	-
Puskesmas Tanpa Rawat Inap Public Health Center without Inpatient Care	1	1	1
Apotek Pharmacy	-	-	1

Catatan/Note: <sup>1</sup>Desa pada tabel ini termasuk Unit Permukiman Transmigrasi (UPT) yang masih dibina oleh kementerian terkait/  
Villages in this table include Transmigration Settlement Unit which is still fostered by the relevant ministries.

Sumber/Source: Kecamatan Tanjung Agung Palik/Tanjung Agung Palik Subdistrict

**Tabel** 4.2.2  
**Table**

**Banyaknya Warga Penderita Kekurangan Gizi Menurut Desa/Kelurahan di Kecamatan Tanjung Agung Palik, 2021**  
**Number of People with Malnutrition by Villages/Kelurahan in Tanjung Agung Palik Subdistrict, 2022**

Desa/Kelurahan Village/Kelurahan	2022
(1)	(2)
LUBUK SEMATUNG	N/A
KETAPI	N/A
SAWANG LEBAR	N/A
LUBUK GADING	N/A
SAWANG LEBAR ILIR	N/A
LUBUK PENDAM	N/A
ALUN DUA	N/A
SENGKUANG	N/A
TANJUNG AGUNG	N/A
PADANG SEPAN	N/A
<b>TANJUNG AGUNG PALIK</b>	

Catatan/Note:

Sumber/Source:



### 4.3 PERUMAHAN DAN LINGKUNGAN HOUSING AND ENVIRONMENT

**Tabel** 4.3.1 **Banyaknya Desa<sup>1</sup>/Kelurahan Menurut Sumber Air Minum Sebagian Besar Keluarga di Kecamatan Tanjung Agung Palik, 2020–2022**  
**Table** **Number of Villages<sup>1</sup>/Kelurahan by Drinking Water Source of Majority Family in Tanjung Agung Palik Subdistrict, 2020–2022**

Sumber Air Minum Source of Drinking Water	2020 <sup>2</sup>	2021 <sup>2</sup>	2022 <sup>3</sup>
(1)	(2)	(3)	(4)
Air Kemasan Bermerk/ <i>Branded Bottled Water</i>	-	N/A	N/A
Air Isi Ulang/ <i>Refil Water</i>	-	N/A	N/A
Leding Dengan Meteran/ <i>Metered Piped Water</i>	-	N/A	N/A
Leding Tanpa Meteran/ <i>Non Metered Piped Water</i>	-	N/A	N/A
Sumur Bor atau Pompa/ <i>Artesian Well or Pumped Water</i>	-	N/A	N/A
Sumur/ <i>Well</i>	10	N/A	N/A
Mata Air/ <i>Spring</i>	-	N/A	N/A
Sungai/Danau/Kolam/Waduk/Situ/ Embung/Bendungan/ <i>River/Lake/Pond/ Reservoir/Dam</i>	-	N/A	N/A
Air Hujan/ <i>Rainwater</i>	-	N/A	N/A
Lainnya/ <i>Others</i>	-	N/A	N/A

Catatan/*Note*: <sup>1</sup> Desa pada tabel ini termasuk Unit Permukiman Transmigrasi (UPT) yang masih dibina oleh kementerian terkait/  
*Villages in this table include Transmigration Settlement Unit which is still fostered by the relevant ministries.*

Sumber/*Source*: <sup>2</sup> Badan Pusat Statistik, Pendataan Potensi Desa (Podes)/*BPS-Statistics Indonesia, Village Potential Data Collecting*  
<sup>3</sup> ...

**Tabel** 4.3.2  
**Table**

**Banyaknya Keluarga Menurut Desa/Kelurahan dan Jenis Pengguna Listrik di Kecamatan Tanjung Agung Palik, 2022**  
**Number of Family by Villages/Kelurahan and Type of Electricity Consumer in Tanjung Agung Palik Subdistrict, 2022**

Desa/Kelurahan Village/Kelurahan	Pengguna Listrik Electricity Consumer			Bukan Pengguna Listrik Not Electricity Consumer
	PLN State Electricity Company	Non PLN Non-State Electricity Company	Jumlah Total	
(1)	(2)	(3)	(4)	(5)
LUBUK SEMATUNG	N/A	N/A	N/A	N/A
KETAPI	N/A	N/A	N/A	N/A
SAWANG LEBAR	N/A	N/A	N/A	N/A
LUBUK GADING	N/A	N/A	N/A	N/A
SAWANG LEBAR ILIR	N/A	N/A	N/A	N/A
LUBUK PENDAM	N/A	N/A	N/A	N/A
ALUN DUA	N/A	N/A	N/A	N/A
SENGKUANG	N/A	N/A	N/A	N/A
TANJUNG AGUNG	N/A	N/A	N/A	N/A
PADANG SEPAN	N/A	N/A	N/A	N/A
<b>TANJUNG AGUNG PALIK</b>	N/A	N/A	N/A	N/A

Catatan/Note:

Sumber/Source:

**Tabel**  
**Table** 4.3.3

**Banyaknya Desa<sup>1</sup>/Kelurahan Menurut Sumber  
Penerangan Jalan Utama Desa/Kelurahan di Kecamatan  
Tanjung Agung Palik, 2020–2022**  
**Number of Villages<sup>1</sup>/Kelurahan by Source of Villages/  
Kelurahan's Main Street Illumination in Tanjung Agung  
Palik Subdistrict, 2020–2022**

Sumber Penerangan Jalan Utama Source of Main Street Illumination	2020 <sup>2</sup>	2021 <sup>2</sup>	2022 <sup>3</sup>
(1)	(2)	(3)	(4)
Listrik Pemerintah/ <i>State Electricity</i>	3	N/A	N/A
Listrik Non Pemerintah/ <i>Non-State Electricity</i>	0	N/A	N/A
Non Listrik/ <i>Non-Electric</i>	7	N/A	N/A

Catatan/Note: <sup>1</sup>Desa pada tabel ini termasuk Unit Permukiman Transmigrasi (UPT) yang masih dibina oleh kementerian terkait/  
*Villages in this table include Transmigration Settlement Unit which is still fostered by the relevant ministries.*

Sumber/Source: <sup>2</sup>Badan Pusat Statistik, Pendataan Potensi Desa (Podes)/BPS-Statistics Indonesia, *Village Potential Data Collecting*

<sup>3</sup> ...

**Tabel**  
**Table** 4.3.4

**Banyaknya Desa<sup>1</sup>/Kelurahan Menurut Penggunaan Fasilitas Tempat Buang Air Besar Sebagian Besar Keluarga di Kecamatan Tanjung Agung Palik, 2020–2022**  
**Number of Villages<sup>1</sup>/Kelurahan by Toilet Facility Used by Majority Family in Tanjung Agung Palik Subdistrict, 2020–2022**

Fasilitas Tempat Buang Air Besar <i>Toilet Facility</i>	2020 <sup>2</sup>	2021 <sup>2</sup>	2022 <sup>3</sup>
(1)	(2)	(3)	(4)
<b>Jamban/Toilet</b>	10	10	N/A
Sendiri/Private	10	10	N/A
Bersama/Shared	-	-	N/A
Umum/Public	-	-	N/A
<b>Bukan Jamban/Non-Toilet</b>	-	-	N/A
<b>Jumlah/Total</b>	<b>10</b>	<b>10</b>	<b>N/A</b>

Catatan/Note: <sup>1</sup>Desa pada tabel ini termasuk Unit Permukiman Transmigrasi (UPT) yang masih dibina oleh kementerian terkait/  
*Villages in this table include Transmigration Settlement Unit which is still fostered by the relevant ministries.*

Sumber/Source: <sup>2</sup>Badan Pusat Statistik, Pendataan Potensi Desa (Podes)/BPS-Statistics Indonesia, Village Potential Data Collecting

<sup>3</sup>...

**Tabel** 4.3.5  
**Table**

**Banyaknya Desa/Kelurahan Menurut Jenis Bahan Bakar untuk Memasak yang Digunakan Sebagian Besar Keluarga di Kecamatan Tanjung Agung Palik, 2022**  
**Number of Villages/Kelurahan by Type of Cooking Fuel Used by Majority Family in Tanjung Agung Palik Subdistrict, 2022**

Jenis Bahan Bakar untuk Memasak <i>Type of Cooking Fuel</i>	2022
(1)	(2)
Listrik/ <i>Electric</i>	N/A
Elpiji 5,5 kg/ <i>Blue Gas 5.5 kg-LPG</i>	N/A
Elpiji 12 kg/ <i>12 kg-LPG</i>	N/A
Elpiji 3 kg/ <i>3 kg-LPG</i>	N/A
Gas Kota/ <i>City Gas</i>	N/A
Biogas/ <i>Biogas</i>	N/A
Minyak Tanah/ <i>Kerosene</i>	N/A
Briket/ <i>Briquettes</i>	N/A
Arang/ <i>Charcoal</i>	N/A
Kayu Bakar/ <i>Firewood</i>	N/A
Lainnya/ <i>Others</i>	N/A
<b>Jumlah/<i>Total</i></b>	<b>N/A</b>

Catatan/*Note:*

Sumber/*Source:*

#### 4.4 AGAMA DAN SOSIAL LAINNYA RELIGION AND OTHER SOCIAL AFFAIRS

**Tabel 4.4.1** Jumlah Tempat Peribadatan Menurut Desa/Kelurahan di Kecamatan Tanjung Agung Palik, 2022  
**Table 4.4.1** Number of Worship Places by Villages/Kelurahan in Tanjung Agung Palik Subdistrict, 2022

Desa/Kelurahan Village/Kelurahan	Masjid Mosque	Mushola Pray Room	Gereja Protestan Protestant Church	Gereja Katholik Catholic Church	Pura Temple	Vihara
(1)	(2)	(3)	(4)	(5)	(6)	(7)
LUBUK SEMATUNG	1	-	-	-	-	-
KETAPI	1	-	-	-	-	-
SAWANG LEBAR	1	-	-	-	-	-
LUBUK GADING	1	-	-	-	-	-
SAWANG LEBAR ILIR	2	2	-	-	-	-
LUBUK PENDAM	1	-	-	-	-	-
ALUN DUA	1	-	-	-	-	-
SENGKUANG	1	-	-	-	-	-
TANJUNG AGUNG	1	2	-	-	-	-
PADANG SEPAN	1	-	-	-	-	-
<b>TANJUNG AGUNG PALIK</b>	<b>11</b>	<b>4</b>	<b>-</b>	<b>-</b>	<b>-</b>	<b>-</b>

Catatan/Note:

Sumber/Source: Kecamatan Tanjung Agung Palik/Tanjung Agung Palik Subdistrict

**Tabel** 4.4.2  
**Table**

**Banyaknya Kejadian Bencana Alam Menurut Desa/  
Kelurahan dan Jenis Bencana Alam di Kecamatan Tanjung  
Agung Palik, 2021**  
*Number of Natural Disaster Events by Villages/Kelurahan  
and Type of Natural Disaster in Tanjung Agung Palik  
Subdistrict, 2021*

Desa/Kelurahan <i>Village/Kelurahan</i>	Gempa Bumi <i>Earthquake</i>	Tsunami <i>Tsunami</i>	Gunung Meletus <i>Volcanic Eruption</i>	Tanah Longsor <i>Landslide</i>
(1)	(2)	(3)	(4)	(5)
LUBUK SEMATUNG	N/A	N/A	N/A	N/A
KETAPI	N/A	N/A	N/A	N/A
SAWANG LEBAR	N/A	N/A	N/A	N/A
LUBUK GADING	N/A	N/A	N/A	N/A
SAWANG LEBAR ILIR	N/A	N/A	N/A	N/A
LUBUK PENDAM	N/A	N/A	N/A	N/A
ALUN DUA	N/A	N/A	N/A	N/A
SENGKUANG	N/A	N/A	N/A	N/A
TANJUNG AGUNG	N/A	N/A	N/A	N/A
PADANG SEPAN	N/A	N/A	N/A	N/A
<b>TANJUNG AGUNG PALIK</b>	N/A	N/A	N/A	N/A

Lanjutan Tabel/*Continued Table* 4.4.2

<b>Desa/Kelurahan Village/Kelurahan</b>	<b>Banjir Floods</b>	<b>Banjir Bandang Flash Floods</b>	<b>Kekeringan Drought</b>	<b>Kebakaran Hutan dan Lahan Forest and Land Fires</b>
(1)	(6)	(7)	(8)	(9)
LUBUK SEMATUNG	N/A	N/A	N/A	N/A
KETAPI	N/A	N/A	N/A	N/A
SAWANG LEBAR	N/A	N/A	N/A	N/A
LUBUK GADING	N/A	N/A	N/A	N/A
SAWANG LEBAR ILIR	N/A	N/A	N/A	N/A
LUBUK PENDAM	N/A	N/A	N/A	N/A
ALUN DUA	N/A	N/A	N/A	N/A
SENGKUANG	N/A	N/A	N/A	N/A
TANJUNG AGUNG	N/A	N/A	N/A	N/A
PADANG SEPAN	N/A	N/A	N/A	N/A
<b>TANJUNG AGUNG PALIK</b>	N/A	N/A	N/A	N/A



Lanjutan Tabel/*Continued Table* 4.4.2

<b>Desa/Kelurahan Village/Kelurahan</b>	<b>Angin Puyuh/ Puting Beliung/ Topan Tornado/Typhoon</b>	<b>Gelombang Pasang Tidal Wave</b>	<b>Abrasi Abrasion</b>
(1)	(10)	(11)	(12)
LUBUK SEMATUNG	N/A	N/A	N/A
KETAPI	N/A	N/A	N/A
SAWANG LEBAR	N/A	N/A	N/A
LUBUK GADING	N/A	N/A	N/A
SAWANG LEBAR ILIR	N/A	N/A	N/A
LUBUK PENDAM	N/A	N/A	N/A
ALUN DUA	N/A	N/A	N/A
SENGKUANG	N/A	N/A	N/A
TANJUNG AGUNG	N/A	N/A	N/A
PADANG SEPAN	N/A	N/A	N/A
<b>TANJUNG AGUNG PALIK</b>	N/A	N/A	N/A

Catatan/*Note:*

Sumber/*Source:*

**Tabel** 4.4.3  
**Table**

**Banyaknya Korban Jiwa Akibat Bencana Alam Menurut Desa/Kelurahan dan Jenis Bencana Alam di Kecamatan Tanjung Agung Palik, 2021**  
*Number of Fatalities Due to Natural Disasters by Villages/ Kelurahan and Type of Natural Disaster in Tanjung Agung Palik Subdistrict, 2021*

Desa/Kelurahan <i>Village/Kelurahan</i>	Gempa Bumi <i>Earthquake</i>	Tsunami <i>Tsunami</i>	Gunung Meletus <i>Volcanic Eruption</i>	Tanah Longsor <i>Landslide</i>
(1)	(2)	(3)	(4)	(5)
LUBUK SEMATUNG	N/A	N/A	N/A	N/A
KETAPI	N/A	N/A	N/A	N/A
SAWANG LEBAR	N/A	N/A	N/A	N/A
LUBUK GADING	N/A	N/A	N/A	N/A
SAWANG LEBAR ILIR	N/A	N/A	N/A	N/A
LUBUK PENDAM	N/A	N/A	N/A	N/A
ALUN DUA	N/A	N/A	N/A	N/A
SENGKUANG	N/A	N/A	N/A	N/A
TANJUNG AGUNG	N/A	N/A	N/A	N/A
PADANG SEPAN	N/A	N/A	N/A	N/A
<b>TANJUNG AGUNG PALIK</b>	N/A	N/A	N/A	N/A

Lanjutan Tabel/Continued Table 4.4.3

Desa/Kelurahan Village/Kelurahan	Banjir Floods	Banjir Bandang Flash Floods	Kekeringan Drought	Kebakaran Hutan dan Lahan Forest and Land Fires
(1)	(6)	(7)	(8)	(9)
LUBUK SEMATUNG	N/A	N/A	N/A	N/A
KETAPI	N/A	N/A	N/A	N/A
SAWANG LEBAR	N/A	N/A	N/A	N/A
LUBUK GADING	N/A	N/A	N/A	N/A
SAWANG LEBAR ILIR	N/A	N/A	N/A	N/A
LUBUK PENDAM	N/A	N/A	N/A	N/A
ALUN DUA	N/A	N/A	N/A	N/A
SENGKUANG	N/A	N/A	N/A	N/A
TANJUNG AGUNG	N/A	N/A	N/A	N/A
PADANG SEPAN	N/A	N/A	N/A	N/A
<b>TANJUNG AGUNG PALIK</b>	N/A	N/A	N/A	N/A

Lanjutan Tabel/*Continued Table* 4.4.3

<b>Desa/Kelurahan Village/Kelurahan</b>	<b>Angin Puyuh/ Puting Beliung/ Topan Tornado/Typhoon</b>	<b>Gelombang Pasang Tidal Wave</b>	<b>Abrasi Abrasion</b>
(1)	(10)	(11)	(12)
LUBUK SEMATUNG	N/A	N/A	N/A
KETAPI	N/A	N/A	N/A
SAWANG LEBAR	N/A	N/A	N/A
LUBUK GADING	N/A	N/A	N/A
SAWANG LEBAR ILIR	N/A	N/A	N/A
LUBUK PENDAM	N/A	N/A	N/A
ALUN DUA	N/A	N/A	N/A
SENGKUANG	N/A	N/A	N/A
TANJUNG AGUNG	N/A	N/A	N/A
PADANG SEPAN	N/A	N/A	N/A
<b>TANJUNG AGUNG PALIK</b>	N/A	N/A	N/A

Catatan/*Note*:Sumber/*Source*:

**Tabel** 4.4.4  
**Table**

**Keberadaan Fasilitas/Upaya Antisipasi/Mitigasi Bencana Alam Menurut Desa/Kelurahan di Kecamatan Tanjung Agung Palik, 2022**  
*Existence of Facilities/Efforts for Anticipation/Mitigation of Natural Disasters by Villages/Kelurahan by Villages/Kelurahan in Tanjung Agung Palik Subdistrict, 2022*

<b>Desa/Kelurahan</b> <i>Village/Kelurahan</i>	<b>Sistem Peringatan Dini Bencana Alam</b> <i>Natural Disaster Early Warning System</i>	<b>Sistem Peringatan Dini Khusus Tsunami</b> <i>Tsunami Early Warning System</i>	<b>Perlengkapan Keselamatan</b> <i>Safety Equipment</i>
(1)	(2)	(3)	(4)
LUBUK SEMATUNG	Tidak Ada	Bukan Wilayah Potensi Tsunami	Tidak Ada
KETAPI	Tidak Ada	Bukan Wilayah Potensi Tsunami	Tidak Ada
SAWANG LEBAR	Tidak Ada	Bukan Wilayah Potensi Tsunami	Tidak Ada
LUBUK GADING	Tidak Ada	Bukan Wilayah Potensi Tsunami	Tidak Ada
SAWANG LEBAR ILIR	Tidak Ada	Bukan Wilayah Potensi Tsunami	Tidak Ada
LUBUK PENDAM	Tidak Ada	Bukan Wilayah Potensi Tsunami	Tidak Ada
ALUN DUA	Tidak Ada	Bukan Wilayah Potensi Tsunami	Tidak Ada
SENGKUANG	Tidak Ada	Bukan Wilayah Potensi Tsunami	Tidak Ada
TANJUNG AGUNG	Tidak Ada	Bukan Wilayah Potensi Tsunami	Tidak Ada
PADANG SEPAN	Tidak Ada	Bukan Wilayah Potensi Tsunami	Tidak Ada
<b>TANJUNG AGUNG PALIK</b>	Tidak Ada	Bukan Wilayah Potensi Tsunami	Tidak Ada

Lanjutan Tabel/*Continued Table 4.4.4*

Desa/Kelurahan <i>Village/Kelurahan</i>	Rambu-Rambu dan Jalur Evakuasi Bencana <i>Sign and Evacuation Route</i>	Pembuatan, Perawatan, atau Normalisasi: Sungai, Kanal, Tanggul, Parit, Drainase, Waduk, Pantai, dll <i>Manufacture, Maintenance, or Normalization: Rivers, Canals, Embankment, etc</i>
(1)	(5)	(6)
LUBUK SEMATUNG	Tidak Ada	Tidak Ada
KETAPI	Tidak Ada	Tidak Ada
SAWANG LEBAR	Tidak Ada	Tidak Ada
LUBUK GADING	Tidak Ada	Tidak Ada
SAWANG LEBAR ILIR	Tidak Ada	Tidak Ada
LUBUK PENDAM	Tidak Ada	Tidak Ada
ALUN DUA	Tidak Ada	Tidak Ada
SENGKUANG	Tidak Ada	Tidak Ada
TANJUNG AGUNG	Tidak Ada	Tidak Ada
PADANG SEPAN	Tidak Ada	Tidak Ada
<b>TANJUNG AGUNG PALIK</b>	Tidak Ada	Tidak Ada

Catatan/*Note*: ...Sumber/*Source*: ...

**Tabel**  
**Table** 4.4.5

**Banyaknya Desa/Kelurahan yang Memiliki Kelompok Kegiatan Olahraga Menurut Jenis Olahraga dan Ketersediaan Fasilitas/Lapangan Olahraga di Kecamatan Tanjung Agung Palik, 2022**  
**Number of Villages/Kelurahan Having Sport Activities Groups by Type of Sport and Availability of Sport Facilities/Fields in Tanjung Agung Palik Subdistrict, 2022**

Jenis Olahraga <i>Type of Sport</i>	Kondisi Fasilitas/Lapangan Olahraga <i>Condition of Sport Facilities/Fields</i>			Tidak Ada Fasilitas/ Lapangan Olahraga <i>No Sport Facilities/ Fields</i>
	Baik	Rusak Sedang	Rusak Parah	
(1)	(2)	(3)	(4)	(5)
Sepak Bola/ <i>Soccer</i>	-	3	-	7
Bola Voli/ <i>Volley Ball</i>	10	-	-	-
Bulu Tangkis/ <i>Badminton</i>	1	-	-	9
Bola Basket/ <i>Basket Ball</i>	-	-	-	10
Tenis Lapangan/ <i>Court Tennis</i>	-	-	-	10
Tenis Meja/ <i>Table Tennis</i>	-	-	-	10
Futsal/ <i>Futsal</i>	1	-	-	9
Renang/ <i>Swimming</i>	-	-	-	10
Bela Diri/ <i>Martial Arts</i>	-	-	-	10
Bilyard/ <i>Billiards</i>	-	-	-	10
Fitnes, Aerobik, dll/ <i>Fitness, Aerobics, etc</i>	-	-	-	10
Lainnya/ <i>Others</i>	-	-	-	10

Catatan/*Note:*

Sumber/*Source:* Kecamatan Tanjung Agung Palik/*Tanjung Agung Palik Subdistrict*



**05**

**PERTANIAN  
AGRICULTURE**

<https://bengkuluutarakab.bps.go.id>







**PENJELASAN TEKNIS**

1. Lahan sawah adalah lahan pertanian yang berpetak-petak dan dibatasi oleh pematang (galangan), saluran untuk menahan/ menyalurkan air, yang biasanya ditanami padi sawah tanpa memandang dari mana diperoleh atau status lahan tersebut. Lahan yang dimaksud termasuk lahan yang terdaftar di Pajak Bumi Bangunan, luran Pembangunan Daerah, lahan bengkok, lahan serobotan, lahan rawa yang ditanami padi dan lahan bekas tanaman tahunan yang telah dijadikan sawah, baik yang ditanami padi, palawija atau tanaman semusim lainnya.
2. Tegall/Kebun adalah lahan pertanian bukan sawah (lahan kering) yang ditanami tanaman semusim atau tahunan dan terpisah dengan halaman sekitar rumah serta penggunaannya tidak berpindah-pindah.
3. Ladang/Huma adalah lahan pertanian bukan sawah (lahan kering) yang biasanya ditanami tanaman semusim dan penggunaannya hanya semusim atau dua musim, kemudian akan ditinggalkan bila sudah tidak subur lagi (berpindah-pindah). Kemungkinan lahan ini beberapa tahun kemudian akan dikerjakan kembali jika sudah subur.
4. Lahan yang sementara tidak diusahakan adalah lahan yang

**TECHNICAL NOTES**

1. *Wetland is agricultural land that separated by small dykes to resist water, where the main crop is usually wetland paddy without considering where it is got from or the status of the land. It includes the land that is registered at land income tax office, regional development contribution, 'bengkok' land, illegal ownership, swamps for rice cultivation, and annual crop land mark that has been used as rice field, which are both planted with paddy, secondary crops or the other seasonal crops.*
2. *Dry field/Garden is an dryland (unirrigated land) which is planted with seasonal or annual crops and separately from the yard around the house without shifting.*
3. *Unirrigated agricultural field/ Shifting cultivation land is dryland (unirrigated land) that usually is cultivated for seasonal crops and utilized only for one or two seasons, then it will be left when it is not fertile (shifting). Maybe, this land will be used again in a few years if it has been fertile.*
4. *Temporarily unused land is land that is regularly used but The*

biasanya diusahakan tetapi untuk sementara (lebih dari 1 (satu) tahun tetapi kurang dari atau sama dengan 2 (dua) tahun) tidak diusahakan, termasuk lahan sawah yang tidak diusahakan selama lebih dari 2 (dua) tahun).

5. Data pokok tanaman pangan yang dikumpulkan adalah luas panen dan produktivitas (hasil per hektar). Produksi tanaman pangan merupakan hasil perkalian antara luas panen dengan produktivitas.
6. Tanaman sayuran semusim adalah tanaman sumber vitamin, garam mineral dan lain-lain yang dikonsumsi dari bagian tanaman yang berupa daun, bunga, buah, dan umbinya, yang berumur kurang dari satu tahun. Tanaman buah-buahan semusim adalah tanaman sumber vitamin, garam mineral, dan lain-lain yang dikonsumsi dari bagian tanaman yang berupa buah, berumur kurang dari satu tahun, tidak berbentuk pohon/rumpun tetapi menjalar dan berbatang lunak.

*temporarily (more than a year but less or equal than two years) is unused, it includes wetland that is not cultivated more than two years.*

5. *main food crops data collected consists of harvested area and productivity (yield per hectare). Food crops production is generated by harvested area multiplied by productivity.*
6. *Seasonal vegetable and fruit plants. Seasonal vegetable plants are plants which are the sources of vitamin, mineral salt, etc, consumed from the part of the plant in the form of leaf, flower, fruit, and root with the age of less than one year. Seasonal fruit plants are plants which are the sources of vitamin, mineral salt, etc, consumed from the part of the plant in the form of fruits. These plants are creeps with the age of less than one year.*

**ULASAN**

Potensi Tanaman Sayuran Semusim di Kecamatan Pinang Raya diantaranya Kacang Panjang, terung, semangka dengan produksi komoditas yang paling tinggi adalah tomat dengan produksi 5 kuintal. Beberapa komoditas sayuran dan buah-buahan semusim lainnya produksinya sangat kecil dan belum banyak diusahakan pada usaha pertanian di wilayah kecamatan Pinang Raya.

Demikian pula usaha pertanian tanaman hias dan biofarmaka masih belum menjadi komoditas yang banyak diusahakan di wilayah Kecamatan Pinang Raya. Produksi komoditas tanaman hias dan biofarmaka tersebut kemungkinan ditanam di pekarangan rumah untuk tujuan pengobatan dan hobi saja.

Potensi pertanian buah-buahan tahunan menghasilkan beberapa komoditas lokal antara lain Mangga, rambutan, nangka, dll. Namun produksi terbesar adalah komoditas jengkol sebesar 850 kuintal.

**DESCRIPTION**

*The potential for seasonal vegetable crops in Pinang Raya District includes long beans, eggplant, watermelon with the highest commodity production being tomatoes with a production of 5 kilos. Several other seasonal vegetables and fruit commodities have very small production and are not widely cultivated in agricultural businesses in the Pinang Raya sub-district area.*

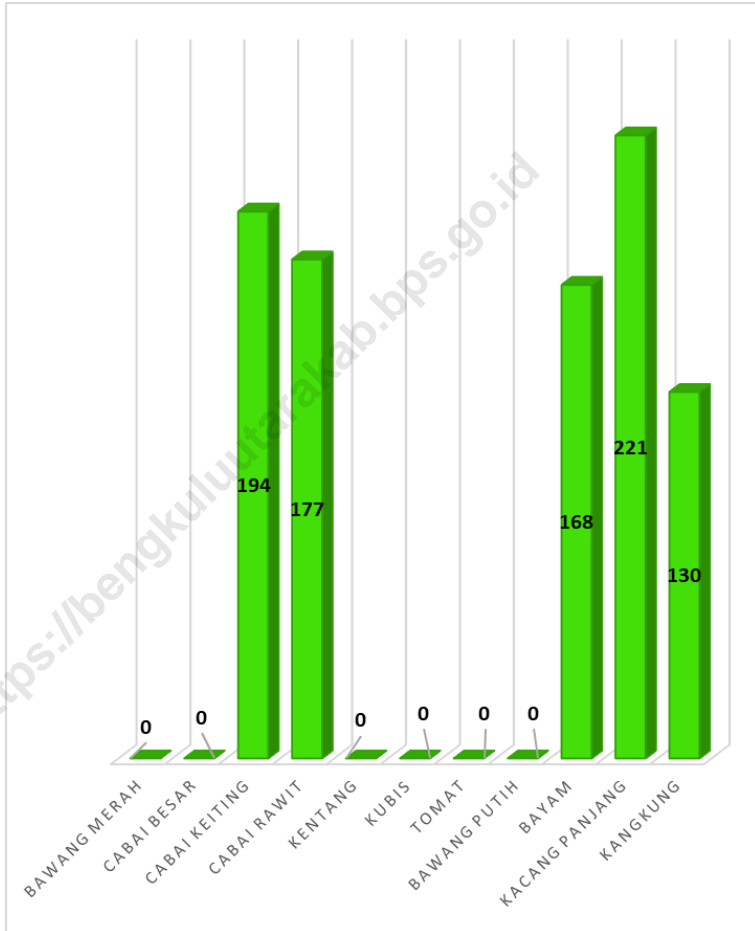
*Likewise, ornamental plant farming and biopharmaceuticals are still not commodities that are widely cultivated in the Pinang Raya District area. The production of ornamental and biopharmaceutical plant commodities is likely to be planted in home gardens for medicinal and hobby purposes only.*

*The potential for annual fruit farming produces several local commodities, including mango, rambutan, jackfruit, etc. However, the largest production is jengkol commodities amounting to 850 quintals.*

**Gambar** 5.1  
**Figures**

**Produksi Tanaman Sayuran Semusim Menurut Jenis Tanaman di Kecamatan Tanjung Agung Palik (Kuintal) 2022**

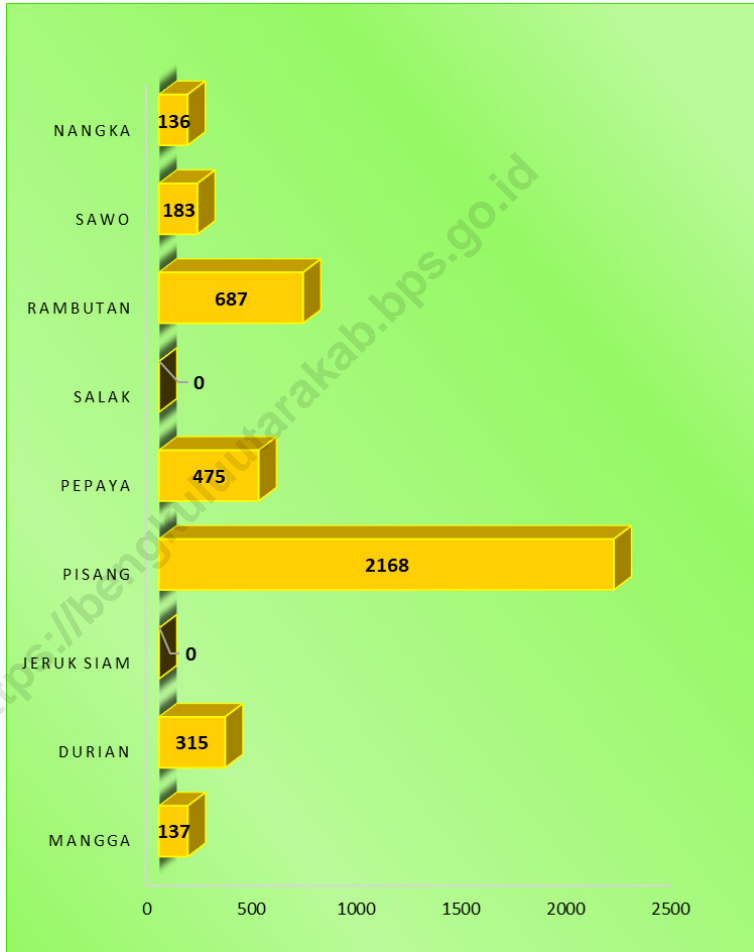
*Production of Seasonal Vegetables by Kind of Plant in Tanjung Agung Palik Subdistrict (quintal), 2022*



Sumber/Source : BPS, Statistik Pertanian Hortikultura SPH-SBS/BPS-Statistics Indonesia, Agricultural Statistic for Horticulture SPH-SBS

**Gambar** 5.2  
**Figures**

**Produksi Buah-buahan Menurut Jenis Tanaman di  
Kecamatan Tanjung Agung Palik (kuintal), 2022**  
*Production of Annual Fruits by Kind of Plant in Tanjung  
Agung Palik Subdistrict (quintal), 2021-2022*



Sumber/Source : BPS, Statistik Pertanian Hortikultura SPH-SBS/BPS-Statistics Indonesia, Agricultural Statistic for Horticulture SPH-SBS

**Tabel** 5.1  
**Table**

**Luas Panen Tanaman Sayuran dan Buah-buahan Semusim Menurut Jenis Tanaman di Kecamatan Tanjung Agung Palik (ha), 2019–2022**  
**Harvested Area of Seasonal Vegetables and Fruits by Kind of Plant in Tanjung Agung Palik Subdistrict (ha), 2019–2022**

Jenis Tanaman Kind of Plants	2019	2020	2021	2022 <sup>x</sup>
(1)	(2)	(3)	(4)	(5)
<b>Sayuran/Vegetables:</b>				
Bawang Merah/Shallots	-	-	-	-
Cabai Besar/TW/Teropong Chili/Big Chili	7	12	2	-
Cabai Keiting Curly Chili	-	-	-	-
Cabai Rawit Chili/Cayenne Pepper	4	3	5	3
Kentang/Potato	-	-	-	-
Kubis/Cabbage	-	-	-	-
Tomat/Tomato	6	-	5	-
Bawang Putih/Garlic	-	-	-	-
Bayam/Spinach	-	4	9	5
Kacang Panjang/Long Beans	8	6	13	8
Kangkung/Spinach	1	20	15	5
<b>Buah–buahan/Fruits:</b>				
Semangka/Watermelon	1	3	7	3

Catatan/Note:

Sumber/Source: Badan Pusat Statistik, Statistik Pertanian Hortikultura SPH-SBS/BPS-Statistics Indonesia, Agricultural Statistic for Horticulture SPH-SBS

**Tabel** 5.2  
**Table**

**Produksi Tanaman Sayuran dan Buah-buahan Semusim Menurut Jenis Tanaman di Kecamatan Tanjung Agung Palik (kuintal), 2019–2022**  
**Production of Seasonal Vegetables and Fruits by Kind of Plant in Tanjung Agung Palik Subdistrict (quintal), 2019–2022**

Jenis Tanaman Kind of Plants	2019	2020	2021	2022 <sup>x</sup>
(1)	(2)	(3)	(4)	(5)
<b>Sayuran/Vegetables:</b>				
Bawang Merah/Shallots	-	-	-	-
Cabai Besar/TW/Teropong Chili/Big Chili	361	580	26	-
Cabai Keiting Curly Chili	-	-	255	194
Cabai Rawit Chili/Cayenne Pepper	176	240	240	177
Kentang/Potato	-	-	-	-
Kubis/Cabbage	-	-	-	-
Tomat/ Tomato	372	-	129	-
Bawang Putih/Garlic	-	-	-	-
Bayam/Spinach	-	300	235	168
Kacang Panjang/Long Beans	160	287	243	221
Kangkung/Spinach	20	530	330	130
<b>Buah–buahan/Fruits:</b>				
Semangka/Watermelon	138	960	370	95

Catatan/Note:

Sumber/Source: Badan Pusat Statistik, Statistik Pertanian Hortikultura SPH-SBS/BPS-Statistics Indonesia, Agricultural Statistic for Horticulture SPH-SBS



**Tabel**  
**Table** 5.3

**Luas Panen Tanaman Biofarmaka Menurut Jenis Tanaman di Kecamatan Tanjung Agung Palik (m<sup>2</sup>), 2019–2022**  
**Harvested Area of Medicinal Plants by Kind of Plant in Tanjung Agung Palik Subdistrict (m<sup>2</sup>), 2019–2022**

Jenis Tanaman Kind of Plants	2019	2020	2021	2022 <sup>x</sup>
(1)	(2)	(3)	(4)	(5)
Jahe/Ginger	1 015	18 025	23 025	27 500
Laos/Lengkuas/Galanga	200	2 682	26 082	20 000
Kencur/East Indian Galangal	3 105	18 500	46 900	51 900
Kunyit/Turmeric	4 100	14 000	14 000	27 500

Catatan/Note:

Sumber/Source: Badan Pusat Statistik, Statistik Pertanian Hortikultura SPH-TBF/BPS-Statistics Indonesia, Agricultural Statistic for Horticulture SPH-TBF

**Tabel**  
**Table** 5.4

**Produksi Tanaman Biofarmaka Menurut Jenis Tanaman di  
Kecamatan Tanjung Agung Palik (kg), 2019–2022**  
*Production of Medicinal Plants by Kind of Plant in Tanjung  
Agung Palik Subdistrict (kg), 2019–2022*

Jenis Tanaman Kind of Plants	2019	2020	2021	2022 <sup>x</sup>
(1)	(2)	(3)	(4)	(5)
Jahe/ <i>Ginger</i>	1 218	21 708	81 530	193 500
Laos/Lengkuas/ <i>Galanga</i>	720	12 340	85 895	123 500
Kencur/ <i>East Indian Galangal</i>	2 412	49 520	196 520	238 000
Kunyit/ <i>Turmeric</i>	240	12 900	67 500	233 000

Catatan/Note:

Sumber/Source: Badan Pusat Statistik, Statistik Pertanian Hortikultura SPH-TBF/BPS-Statistics Indonesia, *Agricultural Statistic for Horticulture SPH-TBF*

**Tabel**  
**Table** 5.5

**Luas Panen Tanaman Hias Menurut Jenis Tanaman di  
Kecamatan Tanjung Agung Palik (m<sup>2</sup>), 2019–2022  
Harvested Area of Ornamental Plants by Kind of Plant in  
Tanjung Agung Palik Subdistrict (m<sup>2</sup>), 2019–2022**

Jenis Tanaman Kind of Plants	2019	2020	2021	2022 <sup>x</sup>
(1)	(2)	(3)	(4)	(5)
Anggrek Pot/Pot Orchid	-	-	-	-
Anggrek Potong/Cut Orchid	-	-	-	-
Krisan/Chrysantemum	-	-	-	-
Mawar/Rose	-	-	-	-
Sedap Malam/Tuberose	-	-	-	-

Catatan/Note: ...

Sumber/Source: Badan Pusat Statistik, Statistik Pertanian Hortikultura SPH-TH/BPS-Statistics Indonesia, Agricultural Statistik for Horticulture SPH-TH

**Tabel**  
**Table** 5.6

**Produksi Tanaman Hias Menurut Jenis Tanaman di  
Kecamatan Tanjung Agung Palik (tangkai), 2019–2022**  
*Production of Ornamental Plants by Kind of Plant n Tanjung  
Agung Palik Subdistrict (stalks), 2019–2022*

Jenis Tanaman Kind of Plants	2019	2020	2021	2022 <sup>x</sup>
(1)	(2)	(3)	(4)	(5)
Anggrek Pot/Pot Orchid	...	...	-	-
Anggrek Potong/Cut Orchid	...	...	-	-
Krisan/Chrysantemum	...	...	-	-
Mawar/Rose	...	...	-	-
Sedap Malam/Tuberose	...	...	-	-

Catatan/Note: ...

Sumber/Source: Badan Pusat Statistik, Statistik Pertanian Hortikultura SPH-TH/BPS-Statistics Indonesia, Agricultural Statistik for Horticulture SPH-TH

**Tabel** 5.7  
**Table**

**Produksi Buah-Buahan dan Sayuran Tahunan Menurut Jenis Tanaman di Kecamatan Tanjung Agung Palik (kuintal), 2019–2022**

**Production of Annual Fruits and Vegetables by Kind of Plant in Tanjung Agung Palik Subdistrict (quintal), 2019–2022**

Jenis Tanaman <i>Kind of Plants</i>	2019	2020	2021	2022 <sup>x</sup>
(1)	(2)	(3)	(4)	(5)
<b>Buah–Buahan/Fruits:</b>				
Mangga/ <i>Mango</i>	N/A	N/A	317	137
Durian/ <i>Durian</i>	N/A	N/A	6 683	315
Jeruk Siam/ <i>Kepron/Orange/Tangerine</i>	N/A	N/A	388	-
Pisang/ <i>Banana</i>	N/A	N/A	895	2 168
Pepaya/ <i>Papaya</i>	N/A	N/A	217	475
Salak/ <i>Snakefruit</i>	N/A	N/A	125	-
Rambutan/ <i>Rambutan</i>	N/A	N/A	2 557	687
Sawo/ <i>Snpodilla</i>	N/A	N/A	51	183
Nangka/ <i>Jackfruit</i>	N/A	N/A	56	136
<b>Sayuran/Vegetables:</b>				
Jengkol/ <i>Jengkol</i>	N/A	N/A	227	828
Petai/ <i>Twisted Cluster Bean</i>	N/A	N/A	126	98

Catatan/Note:

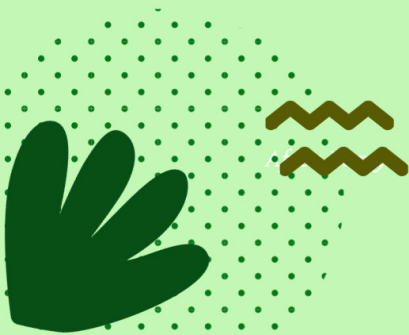
Sumber/Source: Badan Pusat Statistik, Statistik Pertanian Hortikultura SPH-BST/BPS-Statistics Indonesia, Agricultural Statistic for Horticulture SPH-BST



**06**

**PARIWISATA, TRANSPORTASI, DAN KOMUNIKASI  
TOURISM, TRANSPORTATION, AND COMMUNICATION**

<https://bengkuluutarakab.bps.go.id>





**PENJELASAN TEKNIS**

1. Hotel adalah jenis akomodasi yang mempergunakan sebagian atau keseluruhan bangunan untuk jasa pelayanan penginapan, penyedia makanan dan minuman serta jasa lainnya (seperti restoran, binatu, dll) bagi masyarakat umum yang dikelola secara komersial dengan izin usaha sebagai hotel.
2. Penginapan (hostel/motel/losmen/wisma) adalah jenis akomodasi yang mempergunakan sebagian atau keseluruhan bangunan untuk jasa pelayanan penginapan bagi umum, biasanya tanpa fasilitas pelayanan makan minum yang dikelola secara komersial dengan izin usaha bukan hotel. Yang dicatat mencakup hostel, motel, matel, bumi perkemahan, pondok wisata, losmen, wisma, dan sejenisnya.
3. Pos merupakan bagian dari sistem pos yaitu sebuah metode yang digunakan untuk mengirimkan informasi atau suatu objek, di mana untuk dokumen tertulis biasanya dikirimkan dengan amplop tertutup atau berupa paket untuk benda-benda yang lain, pengirimannya mampu menjangkau seluruh wilayah di dunia.
4. Angkutan umum adalah moda transportasi darat untuk masyarakat umum.
5. Trayek angkutan adalah lintasan/

**TECHNICAL NOTES**

1. *Hotel is a type of accommodation that uses part or all of the building for lodging services, food and beverage providers and other services (such as restaurants, laundry, etc.) for the general public which is managed commercially with a business license as a hotel.*
2. *Lodging (hostel/motel/inn/wisma) is a type of accommodation that uses part or all of the building for lodging services for the public, usually without food and drink service facilities that are managed commercially with a non-hotel business license. Listed includes hostels, motels, matels, campgrounds, tourist lodges, inns, guesthouses, and the like.*
3. *Post is part of the postal system, which is a method used to send information or an object, where written documents are usually sent in closed envelopes or in the form of packages for other objects, the delivery is able to reach all regions in the world.*
4. *Public transportation is a mode of land transportation for the general public.*
5. *A transportation route is a public*



rute/jalur angkutan umum untuk pelayanan jasa angkutan orang atau orang dan barang yang mempunyai asal, tujuan, dan lintasan perjalanan yang tetap. Tidak termasuk yang hanya mengangkut barang saja.

*transportation trajectory/route/ lane for transportation services for people or persons and goods that have a fixed origin, destination, and travel trajectory. Does not include only transporting goods.*

6. Operator layanan komunikasi telepon seluler/handphone adalah operator yang mengusahakan jaringan layanan komunikasi telepon seluler/handphone. Operator seluler ditandai adanya sinyal yang digunakan dalam telepon seluler. Masyarakat umum sering menyebutnya sebagai sinyal telepon seluler/handphone. Jika di desa/kelurahan terdapat beberapa operator seluler yang digunakan oleh masyarakat, maka isikan jumlah operator layanan komunikasi. Contoh operator seluler adalah Indosat Ooredoo (IM3, Matrix, Mentari), Telkomsel (Kartu As, Kartu Halo, Simpati, Kartu Facebook, Telkomsel LOOP, by.U), XL axiata (XL, axis), Smart Telecom (Smartfren), dan (three).

6. *Cellular/mobile phone diam communication service operator is an operator that operates a cellular/mobile phone communication service network. Cellular operators are indicated by the presence of a signal used in cell phones. The general public often refers to it as a cell phone/mobile phone signal. If in the village/kelurahan there are several cellular operators used by the community, then enter the number of communication service operators. Examples of cellular operators are Indosat Ooredoo (IM3, Matrix, Mentari), Telkomsel (Kartu As, Halo Card, Simpati, Facebook Card, Telkomsel LOOP, by.U), XL axiata (XL, axis), Smart Telecom (Smartfren), and (three)*

**ULASAN**

Secara umum belum tersedia infrastruktur yang optimal dalam hal pengembangan sektor pariwisata di Kecamatan Pinang Raya. Pada jasa usaha akomodasi belum tersedia sama sekali hotel maupun penginapan di wilayah kecamatan. Demikian pula akses transportasi relatif masih cukup sulit diakses.

Secara umum moda transportasi yang digunakan dalam angkutan barang dan manusia adalah dengan menggunakan moda akses transportasi darat. Dimana secara umum di Kecamatan Pinang Raya masih belum tersedia Angkutan umum. Angkutan umum tanpa trayek tetap hanya tersedia di tiga desa.

Dalam hal penyediaan infrastruktur jasa kurir juga tersedia masih sangat minim di Pinang Raya. Operasi jasa kurir kemungkinan dilakukan dengan kantor operasi yang tidak berada di wilayah Kecamatan Pinang Raya.

Demikian pula Ketersediaan infrastruktur jasa komunikasi yang juga dirasa masih belum optimal untuk memenuhi kebutuhan masyarakat. Masih banyak wilayah desa yang belum didukung oleh ketersediaan sinyal selular yang baik untuk akses komunikasi.

**DESCRIPTION**

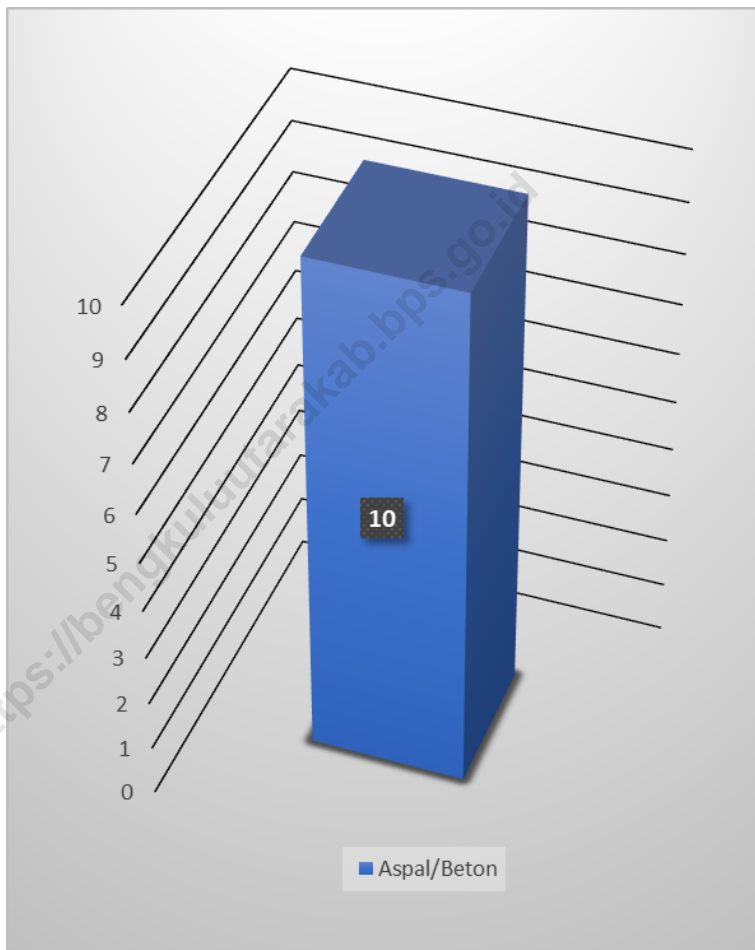
*In general, there is no optimal infrastructure in terms of developing the tourism sector in Pinang Raya District. In accommodation business services, there are no hotels or lodging available in the sub-district area. Likewise, transportation access is still relatively difficult to access.*

*In general, the mode of transportation used in the transportation of goods and people is to use the mode of access to land transportation. where in general in Pinang Raya District there is still no public transportation available. Public transportation without fixed routes is only available in three villages. In terms of providing infrastructure, courier services are also very minimal in Pinang Raya. Courier service operations may be carried out with operations offices that are not located in the Pinang Raya District area.*

*Likewise, the availability of communication service infrastructure is also felt to be still not optimal to meet the needs of the community. There are still many rural areas that have not been supported by the availability of good cellular signals for communication access.*

**Gambar** 6.1  
**Figures**

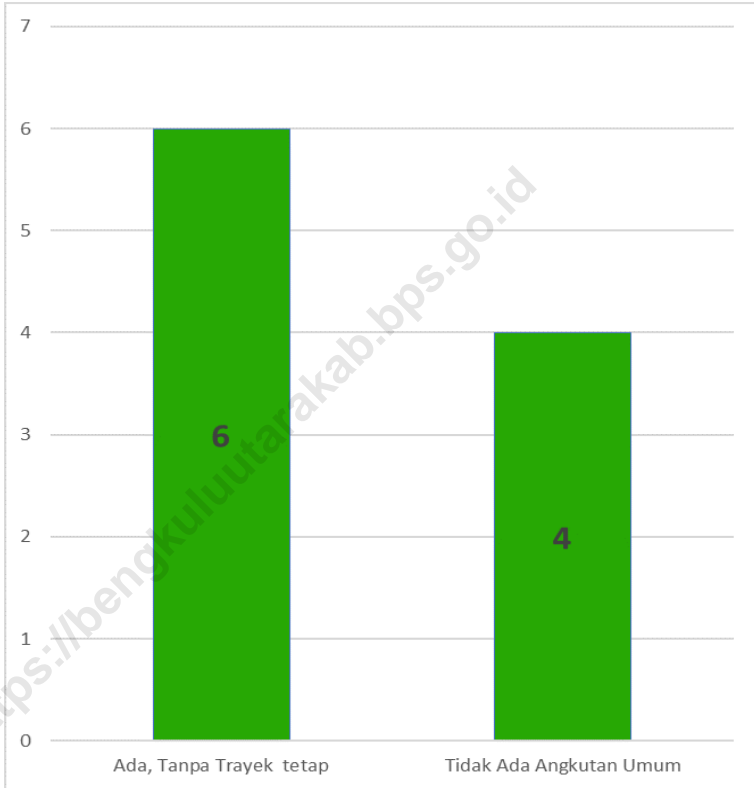
**Jumlah Desa Menurut Jenis Permukaan Jalan Darat Terluas di Kecamatan Tanjung Agung Palik, 2022**  
**Number of Village by Type of The Widest Road Surface in Tanjung Agung Palik Subdistrict, 2022**



Sumber/Source : Badan Pusat Statistik

**Gambar 6.2**  
**Figures**

**Jumlah Desa Menurut Keberadaan Angkutan Umum di Kecamatan Tanjung Agung Palik, 2022**  
**Number of Village by Availability of Public Transportation in Tanjung Agung Palik Subdistrict, 2022**



Sumber/Source : Badan Pusat Statistik

## 6.1 PARIWISATA TOURISM

**Tabel 6.1.1** Jumlah Sarana Akomodasi Menurut Desa/Kelurahan dan Jenis Akomodasi di Kecamatan Tanjung Agung Palik, 2022  
**Table** Number of Accomodation Facilities by Villages/Kelurahan and Type of Accomodation in Tanjung Agung Palik Subdistrict, 2022

Desa/Kelurahan Village/Kelurahan	Hotel Hotel	Penginapan Inn
(1)	(2)	(3)
LUBUK SEMATUNG	-	-
KETAPI	-	-
SAWANG LEBAR	-	-
LUBUK GADING	-	-
SAWANG LEBAR ILIR	-	-
LUBUK PENDAM	-	-
ALUN DUA	-	-
SENGKUANG	-	-
TANJUNG AGUNG	-	-
PADANG SEPAN	-	-
<b>TANJUNG AGUNG PALIK</b>	-	-

Catatan/Note:

Sumber/Source: Badan Pusat Statistik

## 6.2 TRANSPORTASI TRANSPORTATION

**Tabel 6.2.1** Prasarana dan Sarana Transportasi Antar Desa/Kelurahan Menurut Desa/Kelurahan di Kecamatan Tanjung Agung Palik, 2022  
*Inter-Villages/Kelurahan Transportation Infrastructure and Facilities by Villages/Kelurahan in Tanjung Agung Palik Subdistrict, 2022*

Desa/Kelurahan <i>Village/Kelurahan</i>	Jenis Prasarana Transportasi <i>Type of Transportation Infrastructure</i>	Keberadaan Angkutan Umum <i>Availability of Public Transportation</i>
(1)	(2)	(3)
LUBUK SEMATUNG	Darat	Tidak Ada Angkutan Umum
KETAPI	Darat	Tidak Ada Angkutan Umum
SAWANG LEBAR	Darat	Ada, Tanpa Trayek tetap
LUBUK GADING	Darat	Tidak Ada Angkutan Umum
SAWANG LEBAR ILIR	Darat	Ada, Tanpa Trayek tetap
LUBUK PENDAM	Darat	Ada, Tanpa Trayek tetap
ALUN DUA	Darat	Ada, Tanpa Trayek tetap
SENGKUANG	Darat	Ada, Tanpa Trayek tetap
TANJUNG AGUNG	Darat	Ada, Tanpa Trayek tetap
PADANG SEPAN	Darat	Tidak Ada Angkutan Umum

Lanjutan Tabel/*Continued Table 6.2.1*

<b>Desa/Kelurahan Village/Kelurahan</b>	<b>Jenis Permukaan Jalan Darat Terluas Type of The Widest Road Surface</b>	<b>Dapat Dilalui Kendaraan Bermotor Roda 4 atau Lebih Passable by Vehicle with 4 or more Wheels</b>
(1)	(4)	(5)
LUBUK SEMATUNG	Aspal/Beton	Sepanjang Tahun
KETAPI	Aspal/Beton	Sepanjang Tahun
SAWANG LEBAR	Aspal/Beton	Sepanjang Tahun
LUBUK GADING	Aspal/Beton	Sepanjang Tahun
SAWANG LEBAR ILIR	Aspal/Beton	Sepanjang Tahun
LUBUK PENDAM	Aspal/Beton	Sepanjang Tahun
ALUN DUA	Aspal/Beton	Sepanjang Tahun
SENGKUANG	Aspal/Beton	Sepanjang Tahun
TANJUNG AGUNG	Aspal/Beton	Sepanjang Tahun
PADANG SEPAN	Aspal/Beton	Sepanjang Tahun

Catatan/*Note:*Sumber/*Source:* Badan Pusat Statistik

### 6.3 KOMUNIKASI COMMUNICATION

**Tabel**  
**Table** 6.2.2

**Keberadaan Kantor Pos/Pos Pembantu/Rumah Pos, Pos Keliling, dan Perusahaan/Agen Jasa Ekspedisi Swasta Menurut Desa/Kelurahan di Kecamatan Tanjung Agung Palik, 2022**  
*Number of Post Office/Subsidiary of Post Office, Mobile Portal Service, Private Expedition Service Company by Villages/Kelurahan in Tanjung Agung Palik Subdistrict, 2022*

<b>Desa/Kelurahan</b> <i>Village/Kelurahan</i>	<b>Kantor Pos/Pos Pembantu/Rumah Pos</b> <i>Post Office/Subsidiary of Post Office</i>	<b>Pos Keliling</b> <i>Mobile Portal Service</i>	<b>Perusahaan/Agen Jasa Ekspedisi Swasta</b> <i>Private Expedition Service Company</i>
(1)	(2)	(3)	(4)
LUBUK SEMATUNG	Tidak Ada	Tidak Ada	Tidak Ada
KETAPI	Tidak Ada	Tidak Ada	Tidak Ada
SAWANG LEBAR	Tidak Ada	Tidak Ada	Tidak Ada
LUBUK GADING	Tidak Ada	Tidak Ada	Tidak Ada
SAWANG LEBAR ILIR	Tidak Ada	Tidak Ada	Tidak Ada
LUBUK PENDAM	Beroperasi	Tidak Ada	Tidak Ada
ALUN DUA	Tidak Ada	Tidak Ada	Tidak Ada
SENGKUANG	Tidak Ada	Tidak Ada	Tidak Ada
TANJUNG AGUNG	Tidak Ada	Tidak Ada	Tidak Ada
PADANG SEPAN	Tidak Ada	Tidak Ada	Tidak Ada
<b>Tanjung Agung Palik</b>	Tidak Ada	Tidak Ada	Tidak Ada

Catatan/Note:

Sumber/Source: Badan Pusat Statistik



**Tabel**  
**Table** 6.3.1

**Jumlah Menara Telepon seluler dan Operator Layanan Komunikasi Telepon Seluler Menurut Desa/Kelurahan di Kecamatan Tanjung Agung Palik, 2022**  
**Number of Base Transceiver Station (BTS) and Cellular Phone Communication Service Operators by Villages/ Kelurahan in Tanjung Agung Palik Subdistrict, 2022**

Desa/Kelurahan Village/Kelurahan	Jumlah Menara Telepon seluler Number of Base Transceiver Station (BTS)	Jumlah Operator Layanan Komunikasi Telepon Seluler Cellular Phone Communication Service Operators
(1)	(2)	(3)
LUBUK SEMATUNG	N/A	N/A
KETAPI	N/A	N/A
SAWANG LEBAR	N/A	N/A
LUBUK GADING	N/A	N/A
SAWANG LEBAR ILIR	N/A	N/A
LUBUK PENDAM	N/A	N/A
ALUN DUA	N/A	N/A
SENGKUANG	N/A	N/A
TANJUNG AGUNG	N/A	N/A
PADANG SEPAN	N/A	N/A
<b>TANJUNG AGUNG PALIK</b>	N/A	N/A

Catatan/Note:

Sumber/Source:

**Tabel**  
**Table** 6.3.2

**Kekuatan Sinyal Telepon Seluler dan Jenis Sinyal Internet  
Telepon Seluler Menurut Desa/Kelurahan di Kecamatan  
Tanjung Agung Palik, 2022**  
*The Strenght of Cellular Phone Signal by Villages/Kelurahan  
in Tanjung Agung Palik Subdistrict, 2022*

<b>Desa/Kelurahan</b> <i>Village/Kelurahan</i>	<b>Kekuatan Sinyal Telepon Seluler</b> <i>The Strenght of Cellular Phone Signal</i>	<b>Jenis Sinyal Internet Telepon Seluler</b> <i>Type of Cellular Phone Signal</i>
(1)	(2)	(3)
LUBUK SEMATUNG	N/A	N/A
KETAPI	N/A	N/A
SAWANG LEBAR	N/A	N/A
LUBUK GADING	N/A	N/A
SAWANG LEBAR ILIR	N/A	N/A
LUBUK PENDAM	N/A	N/A
ALUN DUA	N/A	N/A
SENGKUANG	N/A	N/A
TANJUNG AGUNG	N/A	N/A
PADANG SEPAN	N/A	N/A
<b>TANJUNG AGUNG PALIK</b>	N/A	N/A

Catatan/Note:

Sumber/Source:

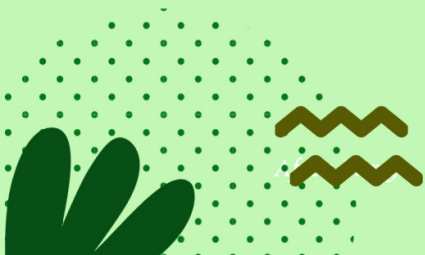




**07**

**PERBANKAN, KOPERASI, DAN PERDAGANGAN  
BANKING, COOPERATIVE, AND TRADE**

<https://bengkuluutarakab.bps.go.id>





**PENJELASAN TEKNIS**

1. Bank Umum adalah bank yang dapat memberikan jasa dalam proses pembayaran. Usaha dari bank umum adalah menghimpun dana masyarakat dalam bentuk giro, deposito berjangka, sertifikat deposito dan tabungan serta menyalurkan kredit. Bank umum mencakup bank umum pemerintah maupun swasta.
2. Bank Perkreditan Rakyat (BPR) adalah bank yang menerima simpanan dalam bentuk deposito berjangka, tabungan, atau bentuk lain yang disamakan dengan itu, menyalurkan dana dalam bentuk kredit kepada masyarakat yang membutuhkan. BPR dapat menempatkan dananya dalam bentuk Sertifikat BI (SBI), deposito berjangka, atau tabungan pada bank lain.
3. Koperasi Unit Desa (KUD) adalah suatu organisasi ekonomi yang bersifat sosial merupakan wadah bagi pengembangan berbagai kegiatan ekonomi masyarakat perdesaan yang diselenggarakan oleh dan untuk masyarakat itu sendiri.
4. Koperasi Industri Kecil dan Kerajinan Rakyat (Kopinkra) merupakan koperasi yang beranggotakan industri-industri kecil dan kerajinan rakyat yang ada di wilayah desa/kelurahan.
5. Koperasi Simpan Pinjam (Kospin) adalah koperasi yang bergerak

**TECHNICAL NOTES**

1. *Commercial Banks are banks that can provide services in the payment process. The business of commercial banks is to collect public funds in the form of demand deposits, time deposits, certificates of deposit and savings and to channel credit. Commercial banks include government and private commercial banks.*
2. *(BPR) are banks that accept deposits in the form of time deposits, savings accounts, or other equivalent forms, channeling funds in the form of credit to people in need. BPRs can place their funds in the form of BI Certificates (SBI), time deposits, or savings accounts with other bank.*
3. *Koperasi Unit Desa (KUD) is an economic organization that is social in nature as a forum for the development of various economic activities of rural communities organized by and for the community itself.*
4. *Koperasi Industri Kecil dan Kerajinan Rakyat (Kopinkra) is a cooperative consisting of small industries and people's handicrafts in the village/kelurahan area. Savings and Loans Cooperative*
5. *(Kospin) is a cooperative that is diam nonummy nibh euismod tincidunt ut laoreet dolore magna aliquam erat volutpat. Ut wisi enim ad minim veniam, quis nostrud exerci tation ullamcorper suscipit lobortis nisl ut aliquip*

bidang simpanan dan pinjaman. Koperasi lainnya, seperti koperasi serbaguna dan koperasi konsumsi.

6. Kelompok pertokoan adalah sejumlah toko yang terdiri dari minimal 10 toko dan mengelompok dalam satu lokasi. Dalam satu kelompok pertokoan, jumlah bangunan fisiknya dapat lebih dari satu.
7. Pasar adalah tempat pertemuan antara penjual dan pembeli barang dan jasa. Pasar dapat menggunakan bangunan yang bersifat permanen atau semi permanen ataupun tanpa bangunan. Barang yang diperjualbelikan di dalam pasar dapat terdiri dari banyak komoditas (campuran) ataupun secara khusus suatu komoditas tertentu.

*ex ea engaged in savings and loans Othercooperatives, such as multipurpose cooperatives and consumption cooperatives.*

6. *A shopping group is a number of stores consisting of a minimum of 10 stores and clustered in one location. In one shopping group, the number of physical buildings can be more than one.*
7. *The market is a meeting place between sellers and buyers of goods and services. Markets can use buildings that are permanent or semi-permanent or without buildings. Goods traded in the market can consist of many commodities (mixture) or specifically a particular commodity.*

**ULASAN**

Infrastruktur lembaga keuangan untuk menunjang perekonomian di wilayah kecamatan Arga Makmur relatif masih minim. Belum ada bank yang beroperasi di wilayah ini.

Untuk sarana prasarana pasar dan pusat aktivitas perdagangan lainnya telah tersedia sebagai tempat masyarakat untuk melakukan transaksi barang dan jasa adapun infrastruktur yang tersedia antara lain pasar dengan bangunan permanen sebanyak satu pasar dan pasar dengan bangunan semi permanen sebanyak 1 pasar.

**DESCRIPTION**

*The infrastructure of financial institutions to support the economy in the Kerkap sub-district is still relatively minimal. Nothing bank operating in this area yet.*

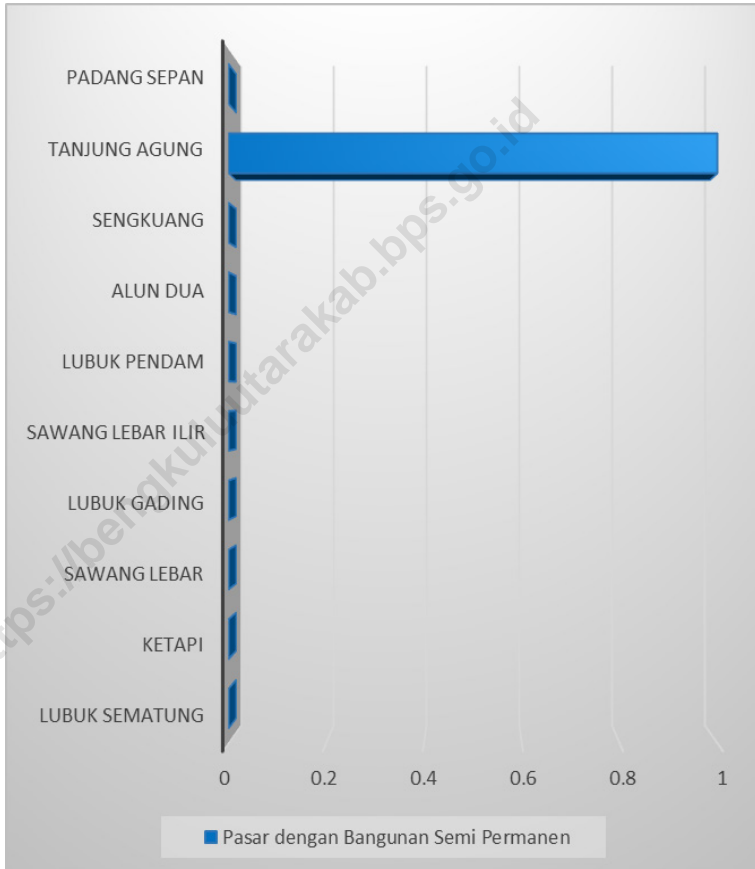
*For market infrastructure facilities and other trading activity centers are available as a place for the community to conduct transactions of goods and services. The available infrastructure includes one market with permanent buildings.*

<https://bengkuluutarakab.bps.go.id>



**Gambar** 7.1  
**Figures**

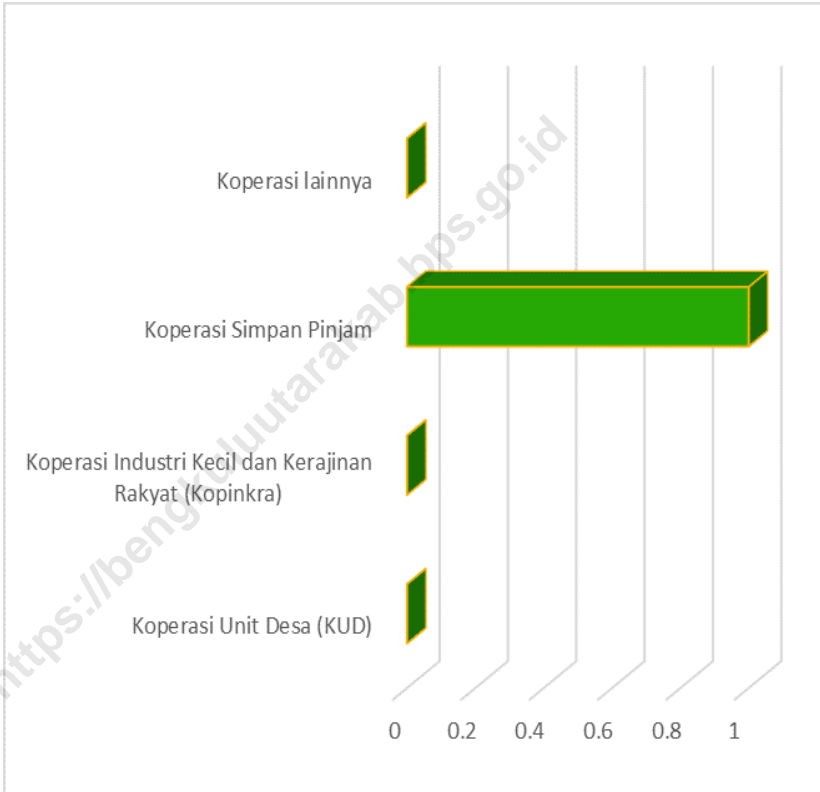
**Banyaknya Pasar dengan Bangunan Semi Permanen Menurut Desa/Kelurahan di Kecamatan Tanjung Agung Palik, 2022**  
**Number of Market in Semi Permanent Building by Villages/Kelurahan in Tanjung Agung Palik Subdistrict, 2022**



Sumber/Source : Kecamatan Tanjung Agung Palik/Tanjung Agung Palik Subdistrict

**Gambar** 7.2  
**Figures**

**Banyaknya Koperasi Aktif Menurut Menurut Desa/  
Kelurahan dan Jenis Koperasi di Kecamatan Tanjung  
Agung Palik, 2022**  
*Number of Cooperative by Villages/Kelurahan and Type  
of Cooperative in Tanjung Agung Palik Subdistrict, 2022*



Sumber/Source : Kecamatan Tanjung Agung Palik/Tanjung Agung Palik Subdistrict

**Tabel** 7.1  
**Table**

**Banyaknya Sarana Lembaga Keuangan Bank Menurut Desa/Kelurahan dan Jenis Bank di Kecamatan Tanjung Agung Palik, 2022**  
**Number of Bank by Villages/Kelurahan and Type of Bank in Tanjung Agung Palik Subdistrict, 2022**

<b>Desa/Kelurahan Village/Kelurahan</b>	<b>Bank Umum Pemerintah Government Bank</b>	<b>Bank Umum Swasta Private Bank</b>	<b>Bank Perkreditan Rakyat (BPR) Rural Bank</b>
(1)	(2)	(3)	(4)
LUBUK SEMATUNG	-	-	-
KETAPI	-	-	-
SAWANG LEBAR	-	-	-
LUBUK GADING	-	-	-
SAWANG LEBAR ILIR	-	-	-
LUBUK PENDAM	-	-	-
ALUN DUA	-	-	-
SENGKUANG	-	-	-
TANJUNG AGUNG	-	-	-
PADANG SEPAN	-	-	-
<b>TANJUNG AGUNG PALIK</b>	-	-	-

Catatan/Note:

Sumber/Source: Kecamatan Tanjung Agung Palik/Tanjung Agung Palik Subdistrict

**Tabel**  
**Table** 7.2

**Banyaknya Koperasi Aktif Menurut Menurut Desa/  
Kelurahan dan Jenis Koperasi di Kecamatan Tanjung  
Agung Palik, 2022**  
*Number of Cooperative by Villages/Kelurahan and Type of  
Cooperative in Tanjung Agung Palik Subdistrict, 2022*

<b>Desa/Kelurahan</b> <i>Village/Kelurahan</i>	<b>Koperasi Unit Desa (KUD)</b> <i>Village Cooperative Unit</i>	<b>Koperasi Industri Kecil dan Kerajinan Rakyat (Kopinkra)</b> <i>Small Industry and Citizen Handicraft Cooperative</i>
(1)	(2)	(3)
LUBUK SEMATUNG	-	-
KETAPI	-	-
SAWANG LEBAR	-	-
LUBUK GADING	-	-
SAWANG LEBAR ILIR	-	-
LUBUK PENDAM	-	-
ALUN DUA	-	-
SENGKUANG	-	-
TANJUNG AGUNG	-	-
PADANG SEPAN	-	-
<b>TaANJUNG AGUNG PALIK</b>	-	-

Lanjutan Tabel/Continued Table 7.2

Desa/Kelurahan Village/Kelurahan	Koperasi Simpan Pinjam (Kospin) Savings and Loan Cooperative	Koperasi Lainnya Other Cooperative
(1)	(4)	(5)
LUBUK SEMATUNG	-	-
KETAPI	-	-
SAWANG LEBAR	-	-
LUBUK GADING	-	-
SAWANG LEBAR ILIR	-	-
LUBUK PENDAM	-	-
ALUN DUA	-	-
SENGKUANG	-	-
TANJUNG AGUNG	-	-
PADANG SEPAN	1	-
<b>TANJUNG AGUNG PALIK</b>	<b>1</b>	<b>-</b>

Catatan/Note: ...

Sumber/Source: Kecamatan Tanjung Agung Palik/Tanjung Agung Palik Subdistrict

**Tabel** 7.3  
**Table**

**Banyaknya Sarana Perdagangan Menurut Desa/Kelurahan dan Jenis Sarana Perdagangan di Kecamatan Tanjung Agung Palik, 2022**  
**Number of Trade Facilities by Villages/Kelurahan and Type of Trade Facilities in Tanjung Agung Palik Subdistrict, 2022**

<b>Desa/Kelurahan Village/Kelurahan</b>	<b>Kelompok Pertokoan Shopping Complexs</b>	<b>Pasar dengan Bangunan Permanen Markets in Permanent Building</b>	<b>Pasar dengan Bangunan Semi Permanen Market in Semi Permanent Building</b>
(1)	(2)	(3)	(4)
LUBUK SEMATUNG	-	-	-
KETAPI	-	-	-
SAWANG LEBAR	-	-	-
LUBUK GADING	-	-	-
SAWANG LEBAR ILIR	-	-	-
LUBUK PENDAM	-	-	-
ALUN DUA	-	-	-
SENGKUANG	-	-	-
TANJUNG AGUNG	-	-	1
PADANG SEPAN	-	-	-
<b>TANJUNG AGUNG PALIK</b>	-	-	1

Lanjutan Tabel/Continued Table 7.3

Desa/Kelurahan Village/Kelurahan	Pasar tanpa Bangunan Market without Permanent Building	Mini Market/ Swalayan/ Supermarket Mini Market/Swalayan/ Supermarket	Restoran/ Rumah Makan Restaurant/ Food Stall
(1)	(5)	(6)	(7)
LUBUK SEMATUNG	-	-	-
KETAPI	-	-	-
SAWANG LEBAR	-	-	-
LUBUK GADING	-	-	-
SAWANG LEBAR ILIR	-	-	-
LUBUK PENDAM	-	-	-
ALUN DUA	-	-	-
SENGKUANG	-	-	-
TANJUNG AGUNG	-	-	-
PADANG SEPAN	-	-	-
<b>TANJUNG AGUNG PALIK</b>	-	-	-

Catatan/Note: ...

Sumber/Source: Kecamatan Tanjung Agung Palik/Tanjung Agung Palik Subdistrict

**ST 2023**

SENSUS PERTANIAN

**BerAKHLAK**

Berorientasi Pelayanan • Kuntabel • Kompeten  
Harmonis • Loyal • Adaptif • Kolaboratif

# DATA

## MENCERDASKAN BANGSA

— *Enlighten The Nation* —



**BADAN PUSAT STATISTIK**

**KABUPATEN BENGKULU UTARA**

**BPS STATISTICS OF BENGKULU UTARA REGENCY**

Jl Prof M Yamin SH 38611, Argamakmur

Telp/fax. (0737) 521016

Homepage: <http://bengkuluutarakab.bps.go.id>, Email: [bps1703@bps.go.id](mailto:bps1703@bps.go.id)