

KATALOG BPS : 1101002.3602.051

STATISTIK DAERAH KECAMATAN CIGEMBLONG 2013

<http://lebakkab.bps.go.id>

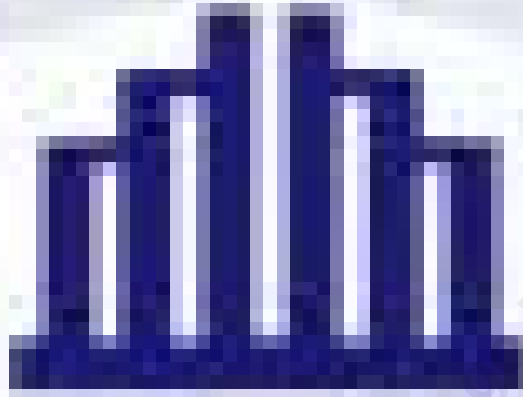


BPS KABUPATEN LEBAK

STATISTIK DAERAH

KECAMATAN CIGEMBLONG

2012



<http://webkaki.com/5-2-2012>



STATISTIK DAERAH KECAMATAN CIGEMBLONG 2012

Katalog BPS : 1101002.3602.051

Ukuran Buku : 17,6 cm x 25 cm
Jumlah Halaman : 16 Halaman

Naskah :
Koordinator Statistik Kecamatan Cigemblong

Gambar Kulit :
Koordinator Statistik Kecamatan Cigemblong

Diterbitkan Oleh :
Koordinator Statistik Kecamatan Cigemblong

Boleh dikutip dengan menyebut sumbernya

Keterangan Gambar Kulit :
1. Kantor Kecamatan Cigemblong
2.
3.



Kata Sambutan

Dengan memanjatkan puji syukur kehadiran Tuhan Yang Maha Kuasa, saya menyambut baik penerbitan publikasi Statistik Daerah Kecamatan Cigemblong Untuk mewujudkan visi Badan Pusat Statistik (BPS) sebagai pelopor data statistik terpercaya untuk semua, BPS terus melakukan inovasi dan pengembangan kegiatan perstatistikan serta penyebarluasan informasi baik di tingkat kabupaten maupun kecamatan.

Salah satu upaya yang dilakukan di daerah adalah menyusun publikasi yang menyajikan indikator-indikator terpilih yang dapat menggambarkan secara ringkas dan menyeluruh tentang kondisi daerah. Publikasi ini diharapkan dapat membantu para pengambil kebijakan dan para pengguna data lainnya dalam memahami kondisi umum wilayahnya. Saya berharap publikasi ini mampu memenuhi harapan pemerintah daerah dan masyarakat pada umumnya akan kebutuhan data dan informasi statistik dan dapat digunakan sebagai dasar perencanaan, monitoring dan evaluasi tentang perkembangan pembangunan di berbagai sektor.

Akhirnya, saya mengucapkan terima kasih dan penghargaan setinggi-tingginya kepada semua pihak yang telah berpartisipasi hingga terbitnya publikasi ini, dan semoga Tuhan Yang Maha Kuasa senantiasa meridhoi usaha kita.

BPS KABUPATEN LEBAK

Kepala,

Ripto Hukari, SST, M.Si
NIP. 19740823 199612 1 001



Kata Pengantar

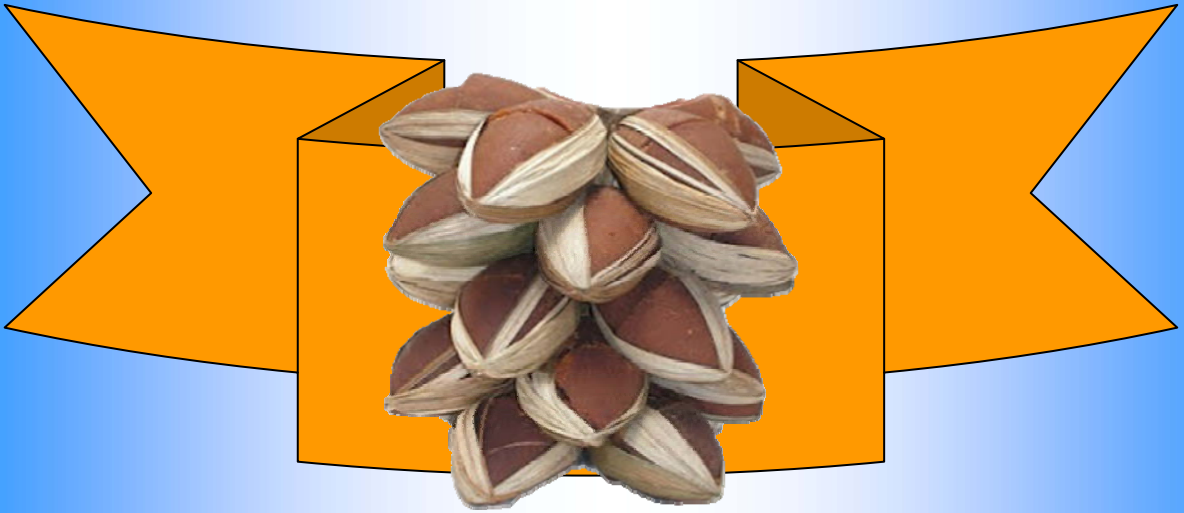
Publikasi Statistik Daerah Kecamatan Cigemblong 2012 diterbitkan oleh BPS Kabupaten Lebak berisi berbagai data dan informasi terpilih seputar Kecamatan Cigemblong yang dianalisis secara sederhana untuk membantu pengguna data dalam memahami perkembangan pembangunan serta potensi yang ada di Kecamatan Cigemblong. Publikasi Statistik Daerah Kecamatan Cigemblong 2011 diterbitkan untuk melengkapi beberapa publikasi statistik yang sudah terbit secara rutin setiap tahun.

Berbeda dengan publikasi yang sudah ada, publikasi ini lebih menekankan pada analisis. Materi yang disajikan pada Publikasi Statistik Daerah Kecamatan Cigemblong 2013 memuat berbagai informasi/indikator yang terkait dengan hasil pembangunan dari berbagai sektor di wilayah Kecamatan Cigemblong dan diharapkan dapat digunakan untuk bahan kajian, perencanaan, dan evaluasi pembangunan.

Akhirnya kami sampaikan terima kasih dan penghargaan sebesar-besarnya kepada semua pihak yang telah membantu dalam pembuatan publikasi ini, sehingga penerbitan publikasi ini dapat terlaksana. Kritik dan saran sangat kami hargai guna penyempurnaan publikasi di masa mendatang.

Koordinator Statistik
Kecamatan Cigemblong,

Faizal Ahkami.
NIP. 198701222 200801 1 002



DAFTAR ISI

1. <i>Geografi dan Iklim</i>	1
2. <i>Pemerintahan</i>	2
3. <i>Penduduk</i>	3
4. <i>Pendidikan</i>	5
5. <i>Kesehatan</i>	6
6. <i>Pertanian</i>	7
7. <i>Pernikahan</i>	8

Lampiran Tabel

GEOGRAFI DAN IKLIM

1

Luas Kecamatan Cigemblong 349,90 km² atau hanya sekitar 12,58 persen dari luas Kabupaten Lebak

Peta Kecamatan Cigemblong



Kecamatan Cigemblong secara geografis terletak di bagian selatan Kabupaten Lebak dengan luas wilayah 132,51 km², atau sekitar 04,35 persen dari luas wilayah Kabupaten Lebak . Jarak tempuh dari Ibukota Kabupaten Lebak sekitar 80 km, dengan bentuk topografi pada umumnya merupakan dataran yang memiliki ketinggian rata-rata 450 meter diatas permukaan laut (mdpl). Adapun batas – batas wilayah Kecamatan Cigemblong sebagai berikut :

Sebelah Selatan :Kecamatan Cihara dan Kecamatan Panggarangan.

Sebelah Utara :Kecamatan Bojong Manik dan Kecamatan Gunungkencana.

Sebelah Barat :Kecamatan Cijaku

Sebelah Timur :Kecamatan Sobang dan Kecamatan Muncang

Secara umum kondisi topografi wilayah Kecamatan Cigemblong merupakan daerah perbukitan dataran tinggi dengan ketinggian terendah di desa Cibungur (340 mdpl) dan tertinggi di desa Wangun Jaya (615 mdpl). Selama tahun 2011 iklim wilayah Kecamatan Cigemblong, dipengaruhi oleh Angin Monson dan gelombang La Nina suhu udara di Kabupaten Lebak umumnya antara 18,5^oC - 24,5 ^oC., suhu udara di Kecamatan Cigemblong umumnya antara 18,5^oC - 24,5 ^oC.

... TAHUKAH ANDA?

Di kecamatan Cigemblong sebagian besar penduduknya mengandalkan sektor pertanian sebagai pekerjaan utamanya. Selain itu Komoditas Gula Aren juga sangat bisa diandalkan

Data Geografis dan Iklim

Uraian	Satuan	Nilai	
1. Geografis			
a. Luas Wilayah	Km ²	13 947,00	
b. Ketinggian	mdpl	427	
c. Jumlah Sungai	buah	5	
d. Desa Tertinggi	mdpl	615	
2. Iklim			
	Satuan	2010	2012
c. Hari Hujan	Hari	9	14
d. Curah Hujan	mm	263	440

Sumber : Kecamatan Dalam Angka 2011

2

PEMERINTAHAN

Proporsi Pendidikan Kepala Desa mengalami peningkatan

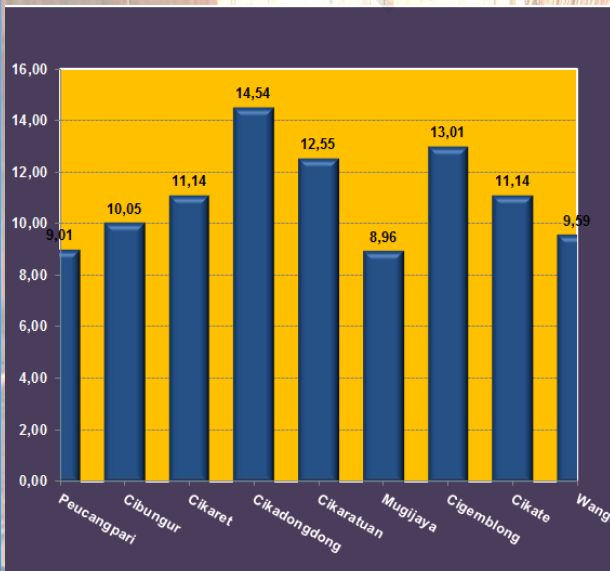
Kecamatan terdiri dari 9 Desa dan 28 RW dan 108 RT.
Pendidikan Kepala Desa dengan Pendidikan SMA dan SMP lebih banyak daripada pendidikan Diploma dan Strata I.

Wilayah Administrasi	2009	2010	2011	2012
1. Desa	9	9	9	9
2. RW	27	22	22	28
3. RT	107	107	107	108
Jumlah KADES/LURAH	2009	2010	2011	2012
Laki-laki			8	8
Perempuan			1	1
Pendidikan KADES/LURAH	SD	SMP	SMA	> SMA
	Sederajat	Sederajat	Sederajat	
Laki-laki		6	1	1
Perempuan		1		

Berdasarkan hirarki pemerintahan yang berlaku di Indonesia, setiap kecamatan dipimpin oleh seorang Camat, yang berkedudukan di bawah dan bertanggung jawab kepada Walikota/Bupati melalui Sekretaris Kota/Kabupaten. Wilayah kerja kecamatan terbagi habis menjadi desa/kelurahan yang masing-masing dipimpin oleh seorang Lurah/Kepala Desa yang berkedudukan di bawah dan bertanggung jawab kepada Walikota/Bupati melalui Camat. Di tingkat desa terdapat Rukun Warga (RW) dan Rukun Tetangga (RT) merupakan bentuk partisipasi masyarakat dalam mendukung pelaksanaan pemerintahan di desa/kelurahan, dimana pembentukannya dilakukan atas inisiatif masyarakat sendiri. Sedangkan jumlah RW dan RT di Kecamatan Cigemblong masing-masing sebesar 22 RW dan 107 RT. Desa yang terbanyak memiliki jumlah RT adalah Desa Cikaratuan dan Desa Cikate (13 RT) dan yang paling sedikit adalah Desa Mugijaya (7 RT). Sehingga, setiap RT di Kecamatan Cigemblong 35-50 Rumah Tangga dan setiap RW rata-rata membawahi 3 RT.

Sumber : Kecamatan Dalam Angka 2011

Luas Desa di Kecamatan Cigemblong (km²)



Sumber : Kecamatan Dalam Angka 2010

Kecamatan Cigemblong terdiri dari 9 desa yaitu Peucangpari, Cibungur, Cikaret, Cikadongdong, Cikaratuan, Mugijaya, Cigemblong, Cikate dan Wangunjaya. Ibukota kecamatan terletak di desa Cigemblong.

... TAHUKAH ANDA?

Selama kurun waktu 1999-2009 telah bertambah 205 daerah otonom baru yang terdiri 7 provinsi, 164 kabupaten, dan 34 kota. Itu berarti Indonesia telah ada 524 daerah otonom yang terdiri dari 33 provinsi, 398 kabupaten, dan 93 kota.

PENDUDUK

3

Kecamatan dengan kepadatan terendah di Kabupaten Lebak

Penduduk menurut Sensus Penduduk 2010 berjumlah 54.228 orang. Bila dibandingkan dengan kabupaten lainnya merupakan kabupaten dengan populasi terbanyak ke enam di Kabupaten Lebak.

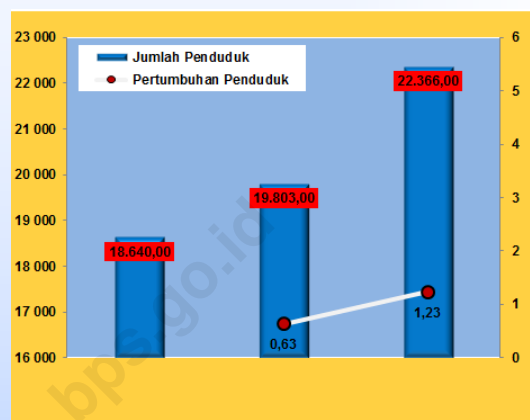
Hasil sementara Sensus Penduduk 2010 (SP'2010) menunjukkan bahwa jumlah penduduk Kecamatan Cigemblong sudah mencapai 19.527 orang, terdiri dari 10.000 laki-laki dan 9.527 perempuan.

Selama periode tahun 2000-2010, penduduk Kecamatan Cigemblong rata-rata tumbuh sebesar 1,41 persen per tahun, lebih rendah bila dibandingkan dengan rata-rata pertumbuhan penduduk Kabupaten Lebak yang mencapai 1.58 persen per tahun. Disamping itu, seperti kecamatan lainnya di Kabupaten Lebak, Kecamatan Cigemblong dengan wilayah terluas menempati posisi keenam terbanyak jumlah penduduk setelah Kecamatan Rangkasbitung, Kecamatan Malingping, Kecamatan Cimarga, Kecamatan Cibadak dan Kecamatan Banjarsari .

***TAHUKAH ANDA...?

Tahun 2010 adalah Tahun Sensus Penduduk Dunia. Selain Indonesia, tiga negara lain yang berpenduduk terbesar didunia seperti China, India, dan Amerika juga melaksanakan sensus tahun 2010. Indonesia merupakan negara berpenduduk terbesar keempat di dunia.

Perkembangan Penduduk di Cigemblong Tahun 2000, 2010 dan 2011 (persen)



Sumber : Finalisasi Hasil Sensus Penduduk BPS

Indikator Penting Hasil pendataan Penduduk 2011

	Sex Ratio	LPP	Jumlah Penduduk	Luas Wilayah (Km ²)
	1,06	1,01	3773	12,57
	1,01	1,01	2151	14,02
	1,00	1,02	2860	15,53
ng	0,98	1,01	1943	20,28
	1,03	1,01	2113	17,50
	1,04	1,01	1869	12,50
	0,97	1,01	3684	18,15
	1,02	1,01	1870	15,54
	1,03	1,01	2103	13,38
long	1,01	1,01	22366	139,47

Sumber : Sensus Penduduk 2010

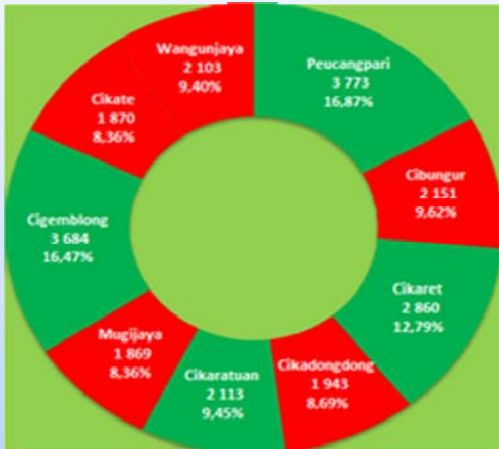
3

PENDUDUK

Desa Peucangpari adalah desa terpadat penduduknya di Kecamatan Cigemblong

Desa Peucangpari adalah desa terpadat penduduknya , dengan tingkat kepadatan 300

Komposisi Penduduk Kecamatan Cigemblong Tahun 2012



Sumber : BPS-Pendataan Penduduk 2011

Indikator Kependudukan Kecamatan Cigemblong Penduduk 2012

Desa	Sex Ratio	LPP	Jumlah Penduduk	Luas Wilayah (Km ²)	Kepadatan Penduduk (Jiwa/Km ²)
Peucangpari	1,06	1,01	3773	12,57	300
Cibungur	1,01	1,01	2151	14,02	153
Cikaret	1,00	1,02	2860	15,53	184
Cikadongdong	0,98	1,01	1943	20,28	96
Cikaratuan	1,03	1,01	2113	17,50	121
Mugijaya	1,04	1,01	1869	12,50	150
Cigemblong	0,97	1,01	3684	18,15	203
Cikate	1,02	1,01	1870	15,54	120
Wangunjaya	1,03	1,01	2103	13,38	157
Kec. Cigemblong	1,01	1,01	22366	139,47	164,92

Sumber : BPS-Pendataan Penduduk 2011

Hasil Pendataan Penduduk 2012 di Kecamatan Cigemblong memperlihatkan bahwa untuk desa dengan komposisi penduduk terpadat yaitu desa peucangpari dengan persentase 17,43%, lalu diurutan nomor dua sampai dengan terakhir yaitu desa Cigemblong (14,28%), desa Cikaret (12,18%), desa Cibungur (10,49%), desa Wangunjaya (10,21%), desa Cikadongdong (9,57%), desa Cikate (9,17%), desa Cikaratuan (8,41%), dan terakhir desa Mugijaya (8,27%)

Proporsi penduduk laki-laki terbanyak terdapat di Desa Peucangpari, dimana untuk setiap 100 penduduk perempuan terdapat 107 penduduk laki-laki, Sedangkan yang paling sedikit terdapat di Desa Cikaratuan, dengan perbandingan 100 penduduk perempuan untuk setiap 94 penduduk laki-laki.

Dilihat dari perkembangannya, Desa Peucangpari yang terpadat penduduknya, dengan tingkat kepadatan sekitar 275 penduduk per kilometer persegi. Sedangkan Desa Cikadongdong adalah desa dengan yang terjarang penduduknya, dengan tingkat kepadatan 93 penduduk per kilometer persegi.

PENDIDIKAN

4

Terdapat desa di Kecamatan yang tidak memiliki fasilitas sekolah negeri dari setiap jenjang yaitu Desa Citorek Timur

Pendidikan merupakan modal awal untuk meningkatkan derajat kesejahteraan masyarakat dan menjadi salah satu penentu kemajuan daerah. Karena itu, ketersediaan sarana dan prasarana pendidikan yang berupa tenaga pendidik dan sarana fisik sangatlah penting. Di Kecamatan Cigemblong sendiri jumlah gedung sekolah pada tahun 2011 mencapai 27 buah, yang terdiri dari 0 buah gedung sekolah TK, 21 buah gedung sekolah SD, 5 buah gedung sekolah SMP, dan 1 buah gedung sekolah SMA. Bila diperhatikan komposisinya, semua desa belum memiliki fasilitas TK. Untuk sekolah dasar (SD) semua desa sudah memiliki dengan bangunan SD terbanyak di desa Cikaret (5 buah), lalu untuk bangunan Sekolah Menengah Pertama (SMP) hanya terdapat di 5 Desa yaitu desa Cibungur, Cikaret, Cikadongdong, Cikate dan Wangunjaya. Sedangkan untuk bangunan Sekolah Menengah Atas (SMA) hanya terdapat di desa Cibungur. Sedangkan status desa ibukota yaitu desa Cigemblong belum memiliki bangunan SMA. Diharapkan di tahun mendatang akan segera dibangun gedung SMA mengingat kepadatan penduduk di desa Cigemblong terbesar kedua setelah desa Peucangpari.

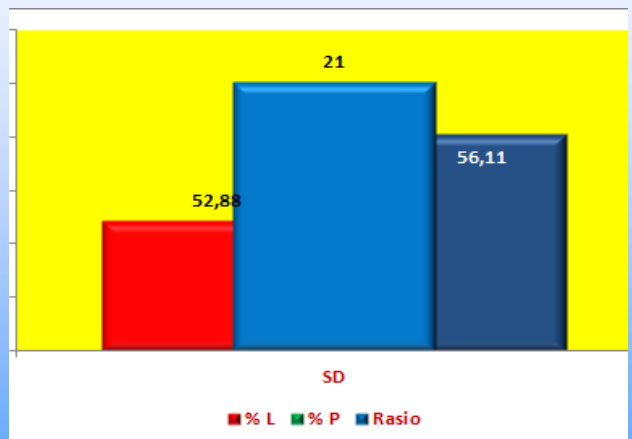
Perbandingan jumlah murid laki-laki dan perempuan di setiap jenjang pendidikan pada tahun 2011 mengalami peningkatan setiap tahunnya, keberhasilan ini tidak terlepas dari program pemerintah wajib belajar serta didukung pemahaman masyarakat akan pentingnya pendidikan dalam upaya peningkatan sumberdaya manusia di Kecamatan Cigemblong

Jumlah Sekolah Negeri menurut Jenjang Pendidikan Tahun 2012 (unit)

No.	Desa	TK	SD	SMP	SMA
1	Peucangpari	0	3	0	0
2	Cibungur	0	2	0	0
3	Cikaret	0	6	1	0
4	Cikadongdong	0	3	1	0
5	Cikaratuan	0	2	2	1
6	Mugijaya	0	1	0	0
7	Cigemblong	0	3	1	0
8	Cikate	0	1	1	0
9	Wangunjaya	0	3	1	0
Kec. Cigemblong		0	24	7	1

Sumber : Cigemblong Dalam Angka 2012

Rasio Murid Laki-laki dan Perempuan Kecamatan Cigemblong Tahun 2012



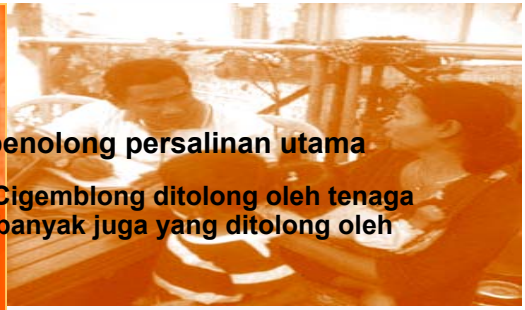
Sumber : Cigemblong Dalam Angka 2012

5

KESEHATAN

Tenaga dukun terlatih sebagai penolong persalinan utama

Sebagian besar persalinan bayi di Cigemblong ditolong oleh tenaga dukun. Meskipun demikian, masih banyak juga yang ditolong oleh tenaga medis.

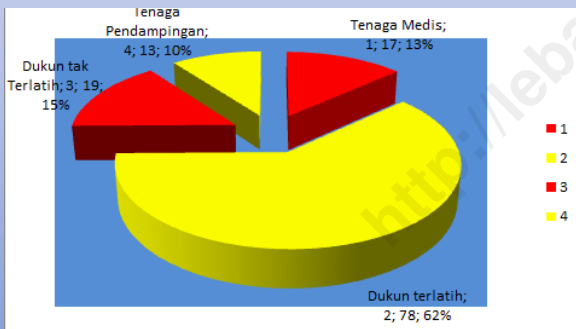


Statistik Kesehatan Kecamatan Cigemblong

FASILITAS KESEHATAN	2011	2012
Rumah Sakit	0	0
Puskesmas	1	1
PUSTU	1	3
Pos Yandu	40	41
Dokter	1	1
Bidan	9	10
Paramedis Lain	7	6

Sumber : Cigemblong dalam Angka 2011

Penolong Kelahiran (persen) Tahun 2011



Sumber : LEBAK dalam Angka 2011

Jumlah Persalinan Berdasarkan Penolong Persalinan - Kabupaten Lebak

Uraian	2011	2012
Kejadian Kelahiran	269	269
Penolong Persalinan		
Tenaga Medis	17	17
Tenaga Non Medis		
Dukun Terlatih	60	78
Dukun Tdk Terlatih	9	19
Pendampingan	13	13

Sumber : Cigemblong dalam Angka 2011

Di Kecamatan Cigemblong hampir di seluruh pelosok daerah terdapat tempat rujukan yang di fasilitasi oleh badan desa untuk berobat baik ke rumah sakit, puskesmas, tempat praktek dokter maupun tenaga kesehatan dan tenaga kesehatan lainnya.

Semakin tingginya pemahaman masyarakat di bidang kesehatan terutama karena seringnya berinteraksi dengan petugas kesehatan dan difasilitasi oleh berbagai sarana kesehatan yang semakin bertambah, Tercatat, jumlah puskesmas dan puskesmas pembantu pada tahun 2011 masing-masing sebanyak 1 unit dan 3 unit, yang secara total didukung oleh 1 tenaga dokter dan petugas kesehatan 10 orang, petugas kesehatan lainnya 6 orang.

Pada tahun 2011, terdapat dalam hal proses persalinan yang di tangani dukun terlatih yaitu sebesar 78,62 persen. Hal ini terjadi karena sebagian besar penduduk di Kecamatan Cigemblong masih kurang mengerti dan faham akan pentingnya tenaga kesehatan medis dan dianggap tidak membutuhkan biaya yang besar tersebut.

Persalinan bayi di Kecamatan Cigemblong pada umumnya dibantu oleh tenaga dukun terlatih yaitu dengan persentase sebesar 78,62 persen. Hal ini, menunjukkan bahwa tingkat pemahaman penduduk terhadap pentingnya keselamatan ibu dan anak yang dilahirkan masih kurang. Meskipun demikian, masih banyak juga proses persalinan anak yang dibantu oleh tenaga medis, bahkan dengan persentase mencapai 17,13 persen. Serta proses persalinan dengan pendampingan ada sebesar 13,10 persen.



Sebagian Penduduk Kecamatan Cigemblong bercocok tanam padi sawah dilakukan setahun tiga kali

Sektor pertanian memberikan andil cukup besar dalam perekonomian di Kecamatan Cigemblong terutama tanaman pangan dengan produktivitas padi/beras, yang merupakan sumber utama kebutuhan pokok penduduk. Sektor pertanian ini tumbuh diatas rata-rata kecamatan di Kabupaten Lebak. Prestasi ini tidak terlepas dari program revitalisasi pertanian sebagai salah satu program percepatan pembangunan di Kecamatan Cigemblong Pada Periode tahun 2010, produksi padi di Kecamatan Cigemblong mencapai 10839,3 ton, Jagung 66,5 Ubi kayu 408 ton, dan Ubi jalar 252 ton

Selain Komoditi Tanaman Pangan, Kecamatan Cigemblong juga mempunyai potensi ternak dan unggas. Pada tahun 2010 perkembangan produksi tertinggi yaitu populasi ayam ras mencapai 74.325 ekor sedangkan untuk populasi kerbau 3141 ekor, kambing/domba 10.668 ekor, itik 5.207 ekor, dan tidak terdapat populasi sapi di kecamatan Cigemblong.

Populasi ayam ras dengan tingkat perkembangan populasi tertinggi, diikuti oleh populasi itik/bebek, populasi kambing/domba, populasi kerbau dan populasi sapi.

Produksi Pertanian (ton) di Cigemblong

Komoditi	2008	2009	2010
Padi	6149,40	10136,00	10839,3
Jagung	60,80	77,70	66,5
Kedelai	0,00	0,00	10
Kacang Tanah	0,00	33,50	10
Kacang Hijau	0,00	0,00	0
Ubi Kayu	4813,50	323,20	408
Ubi Jalar	563,35	354,00	252

Sumber : Cigemblong dalam Angka 2010

Populasi Ternak dan Unggas di Cigemblong

Desa	Sapi	Kerbau	Kambing/ Domba	Itik	Ayam
Peucangpari	0	248	1080	668	9884
Cibungur	0	260	1312	721	8721
Cikaret	0	474	924	518	5866
Cikadongdong	0	235	1238	420	5720
Cikaratuan	0	394	1392	410	10241
Mugijaya	0	535	1586	701	7866
Cigemblong	0	515	900	814	7361
Cikate	0	126	1028	524	7200
Wangunjaya	0	354	1208	431	11466
Kecamatan Cigemblong	0	3141	10668	5207	74325

Sumber : Cigemblong dalam Angka 2010

PERNIKAHAN

7

Selama Tahun 2011 Telah Berlangsung Sebanyak 383 Pasangan Yang Menikah di Kecamatan Cigemblong

Selama Rentang waktu Januari sampai tahdengan Desember un 2011 telah berlangsung 383 Pasangan yang menikah di kecamatan Cigemblong. Desa Peucangpari paling banyak pasangan yang menikah sebanyak 76 pasangan nikah, sedangkan desa wangunjaya yang paling sedikit pasangan menikah.

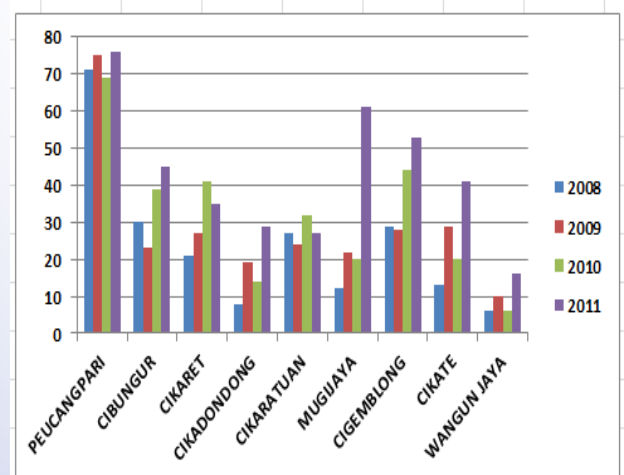
Jika diperhatikan jumlah pasangan yang menikah dari tahun 2008-2011 terus mengalami peningkatan rata-rata sebesar 12,12%. Dari tahun 2008 sampai dengan tahun 2009 mengalami kenaikan sebesar 11,84%. Dari tahun 2009 sampai dengan 2010 mengalami kenaikan sebesar 11,09 %. Sedangkan dari tahun 2010 sampai dengan tahun 2011 naik sebesar 13,44%.

Jumlah Pernikahan di Kecamatan Cigemblong Tahun 2008-2011

NAMA DESA	TAHUN			
	2008	2009	2010	2011
PEUCANGPARI	71	75	69	76
CIBUNGUR	30	23	39	45
CIKARET	21	27	41	35
CIKADONDONG	8	19	14	29
CIKARATUAN	27	24	32	27
MUGIJAYA	12	22	20	61
CIGEMBLONG	29	28	44	53
CIKATE	13	29	20	41
WANGUN JAYA	6	10	6	16
JUMLAH	217	257	285	383

Sumber : KCDA Cigemblong Tahun 2009-2012

Jumlah Pernikahan di Kecamatan Cigemblong Tahun 2011



Sumber : KUA Kec. Cigemblong 2011

PERNIKAHAN

7

Selama Tahun 2011 Telah Berlangsung Sebanyak 383 Pasangan Yang Menikah di Kecamatan Cigemblong

Selama Rentang waktu Januari sampai dengan Desember tahun 2011 telah berlangsung 383 Pasangan yang menikah di kecamatan Cigemblong. Desa Peucangpari paling banyak pasangan yang menikah sebanyak 76 pasangan nikah, sedangkan desa wangun jaya yang paling sedikit pasangan menikah.

Jika dilihat berdasarkan latar pendidikan, jumlah pasangan yang berijazah SD/SMP masih merupakan yang paling dominasi di kecamatan Cigemblong. Jumlah pasangan pengantin pria yang berpendidikan SD/SMP berjumlah 360 orang, sebanyak 22 orang yang berijazah SLTA dan hanya 1 orang pengantin pria mempunyai ijazah S1 yang menikah di kecamatan Cigemblong.

Sedangkan dari pasangan pengantin wanita jika dilihat berdasarkan latar pendidikan, jumlah pasangan yang berijazah SD/SMP masih merupakan yang paling dominasi di kecamatan Cigemblong. Jumlah pasangan pengantin wanita yang berpendidikan SD/SMP berjumlah 373 orang, sebanyak 10 orang yang berijazah SLTA dan belum ada pengantin wanita mempunyai ijazah S1 yang menikah di kecamatan Cigemblong.

Jumlah Pengantin Pria Yang menikah berdasarkan Pendidikan di Kecamatan Cigemblong

NAMA DESA	PENDIDIKAN			JUMLAH
	SD-SMP	SLTA	PT	
PEUCANGPARI	69	7	0	76
CIBUNGUR	35	0	0	35
CIKARET	56	4	1	61
CIKADONGDONG	52	1	0	53
CIKARATUAN	41	0	0	41
MUGIJAYA	27	2	0	29
CIGEMBLONG	41	4	0	45
CIKATE	23	4	0	27
WANGUN JAYA	16	0	0	16
JUMLAH	360	22	1	383

Sumber : KUA Cigemblong Tahun 2011

Jumlah Pengantin Wanita Yang menikah berdasarkan Pendidikan di Kecamatan Cigemblong Tahun 2011

NAMA DESA	PENDIDIKAN			JUMLAH
	SD-SMP	SLTA	PT	
PEUCANGPARI	74	2	0	76
CIBUNGUR	35	0	0	35
CIKARET	56	5	0	61
CIKADONGDONG	52	1	0	53
CIKARATUAN	40	1	0	41
MUGIJAYA	28	1	0	29
CIGEMBLONG	45	0	0	45
CIKATE	27	0	0	27
WANGUN JAYA	16	0	0	16
JUMLAH	373	10	0	383

LAMPIRAN

Tabel 1.

Luas Daerah Menurut Desa Di Kecamatan Cigemblong

Desa	Sex Ratio	LPP	Jumlah Penduduk	Luas Wilayah (Km ²)	Kepadatan Penduduk (Jiwa/Km ²)
Peucangpari	107,50	1,30	3403	12,57	271
Cibungur	99,13	1,58	2049	14,02	146
Cikaret	96,69	3,80	2376	15,53	153
Cikadongdong	109,42	1,44	1868	20,28	92
Cikaratuan	94,20	3,12	1641	17,50	94
Mugijaya	112,09	4,12	1614	12,50	129
Cigemblong	105,15	5,12	2790	18,15	154
Cikate	108,00	6,12	1793	15,54	115
Wangunjaya	114,30	2,44	1993	13,38	149
Kec. Cigemblong	105,16	3,23	19527	139,47	144,77

Sumber : Cigemblong dalam Angka 2010



DATA MENCERDASKAN BANGSA

<http://lebakkab.bps.go.id>



BPS KABUPATEN LEBAK

Jl. Tb. H. Hasan (Pasir Ona) Rangkasbitung
Telepon (0252) 280779 - 281056, Faks. (0252) 280779