

Katalog BPS : 1101002.1702045

STATISTIK DAERAH KECAMATAN BERMANI ULU RAYA 2011



**BADAN PUSAT STATISTIK
KABUPATEN REJANG LEBONG**

STATISTIK DAERAH
KECAMATAN BERMANI ULURAYA
2011

<http://rejanglebongkab.go.id>

**STATISTIK DAERAH
KECAMATAN BERMANI ULU RAYA 2011**

Katalog BPS : 1101002.1702045
Ukuran Buku : 17,6 x 25 cm
Jumlah Halaman : i – vii + 15 Halaman

Naskah

KSK Bermani Ulu

Gambar Kulit

Seksi Neraca Wilayah dan Analisis Statistik

Diterbitkan Oleh

BPS Kabupaten Rejang Lebong

Boleh dikutip dengan menyebut sumbernya



KATA PENGANTAR

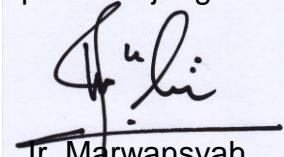


Publikasi Statistik Daerah Kecamatan Bermani Ulu Raya 2011 diterbitkan oleh Badan Pusat Statistik Kabupaten Rejang Lebong berisi berbagai data dan informasi terpilih seputar Kecamatan Bermani Ulu Raya yang dianalisis secara sederhana guna membantu pengguna data memahami perkembangan pembangunan serta potensi yang dimiliki oleh Kecamatan Bermani Ulu Raya.

Publikasi Statistik Daerah Kecamatan Bermani Ulu Raya 2011 diterbitkan guna melengkapi publikasi-publikasi statistik yang sudah terbit secara rutin setiap tahun. Berbeda dengan publikasi-publikasi yang sudah ada, publikasi ini lebih menekankan pada analisis.

Karena publikasi ini merupakan tahun pertama diterbitkan maka kritik dan saran yang bersifat membangun dari berbagai pihak sangat kami harapkan untuk penyempurnaan penerbitan mendatang. Semoga publikasi ini mampu memenuhi tuntutan kebutuhan data statistik, baik oleh instansi/dinas pemerintah, swasta, kalangan akademis maupun masyarakat luas.

Curup, Desember 2011
Kepala Badan Pusat Statistik
Kabupaten Rejang Lebong



Tr. Marwansyah

NIP. 196703011994011001

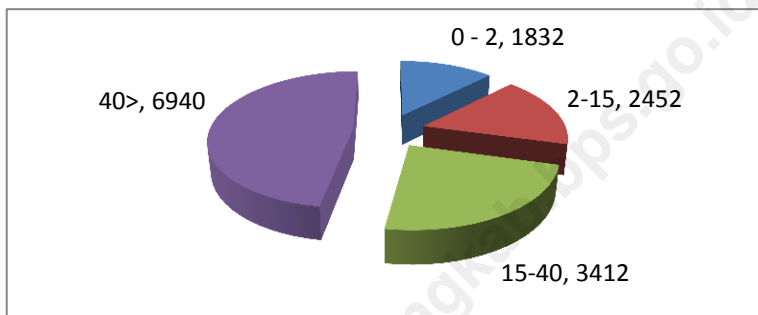


DAFTAR ISI

1.	Geografi dan Iklim	1
2.	Pemerintahan	2
3.	Penduduk	4
4.	Pendidikan	6
5.	Kesehatan	8
6.	Pertanian	9
7.	Keuangan	10

Kecamatan Bermani Ulu Raya dengan luas wilayah 14.636 Ha, berbatasan sebelah utara dengan Kecamatan Rimbo Pengadang Kabupaten Lebong; sebelah selatan berbatasan dengan Kecamatan Curup Utara; sebelah timur berbatasan dengan Kecamatan Curup Utara dan Sindang Kelingi; dan sebelah barat berbatasan dengan Kecamatan Bermani Ulu.

Grafik Luas wilayah menurut kemiringan (derajat) di Kecamatan Bermani Ulu Raya tahun 2010.



Berdasarkan grafik di atas maka pada luas 14.636 Ha dapat diuraikan bahwa menurut struktur kemiringan (dalam derajat) 0-2 = 1.832 Ha; 2-15 =

2.452 Ha; 15-40 = 3.412 Ha; lebih dari 40 = 6.940 Ha.

Sedangkan menurut struktur tanah (masih bergabung dengan Kecamatan Bermani Ulu) yaitu :

1. Halus : 10.046 Ha.
2. Sedang : 10.675 Ha.
3. Kasar : 3.791 Ha.

Kecamatan Bermani Ulu Raya juga memiliki kawasan hutan yaitu Taman Nasional Kerinci Sebelat (TNKS) dengan luas 7.449 Ha dan hutan lindung Rimbo Pengadang 3.158 Ha (masih bergabung dengan Kecamatan Bermani Ulu). Adapun ditinjau dari ketinggian permukaan laut Kecamatan Bermani Ulu Raya rata-rata berada pada ketinggian 900 m.

Wilayah Kecamatan Bermani Ulu Raya merupakan pemekaran dari Kecamatan Bermani Ulu, dan menurut status pemerintahan terdiri atas 10 Desa, sampai saat ini belum ada yang berstatus Kelurahan.

Wilayah Administrasi Kecamatan Bermani Ulu Raya:

N0	Desa
1	Bandung Marga
2	Pal VII
3	Sumber Rejo Transat
4	Pal 100
5	Karang Anyar Pal VIII
6	Tebat Tenong Luar
7	Bangun Jaya
8	Air Bening
9	Babakan Baru
10	Dataran Tapus

Sumber : Bermani Ulu Raya Dalam Angka 2011

Ibukota Kecamatan Bermani Ulu Raya terletak di Desa Babakan Baru yang berjarak lebih kurang 25 Km dari ibukota Kabupaten Rejang Lebong.

Adapun klasifikasi Desa yang ada di Kecamatan Bermani Ulu adalah sebagai berikut :

1. Swadaya : 0 desa.
2. Swakarya : 5 desa.
3. Swasembada : 5 desa.
4. Desa tertinggal : 0 desa.

Masing – masing desa di Kecamatan Bermani Ulu saat ini dipimpin oleh Kepala Desa dengan rincian 10 orang laki – laki. Sehingga dapat diuraikan berdasarkan kelompok umur sebagai berikut :

1. Umur 30 - 34 Th : 2 orang laki-laki.
2. Umur 35 – 39 Th : 4 orang laki-laki.
3. Umur 40 – 44 Th : 2 orang laki-laki.
4. Umur 45 – 49 Th : 2 Orang laki-laki.

Dirinci menurut tingkat pendidikan Kepala Desa :

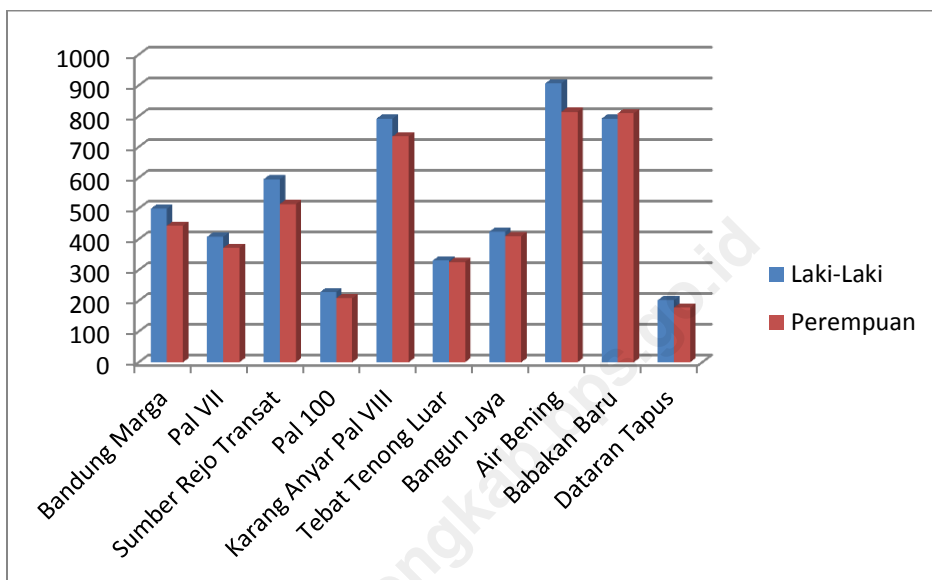
1. SMP / Sederajat : 1 Orang laki-laki.
2. SMA / Sederajat : 8 orang laki-laki.
3. Perguruan Tinggi (S1) : 1 orang laki-laki.

Dalam menjalankan roda pemerintahan para Kepala Desa dan perangkatnya menjalankan tugas, kewajiban dan hak sesuai dengan kedudukan dan fungsinya berdasarkan UU No. 32 tahun 2004 dan PP No. 72 Tahun 2005.

PENDUDUK

3

**GRAFIK BANYAKNYA PENDUDUK MENURUT DESA DI
KECAMATAN BERMANI ULU RAYA 2010**



Berdasarkan hasil Sensus Penduduk pada tahun 2010 yang dilaksanakan di Kecamatan Bermani Ulu Raya bahwa Jumlah penduduk mencapai 9987 jiwa. Desa Air Bening merupakan desa dengan populasi penduduk yang terpadat sebanyak 1721 jiwa, dibandingkan dengan desa lain. Sedangkan desa yang memiliki populasi penduduk yang terkecil yaitu Desa Dataran Tapus sebanyak 390 Jiwa.

Sex ratio pada tahun 2010 sebesar 107,67. Hal ini menunjukkan bahwa secara umum jumlah penduduk laki-laki lebih banyak dibandingkan jumlah penduduk perempuan. Dengan kata lain untuk setiap 100 penduduk perempuan terdapat 108 penduduk laki-laki.

**BANYAKNYA PENDUDUK (JIWA) MENURUT JENIS KELAMIN DAN
SEX RATIO (%) DI KECAMATAN BERMANI ULU TAHUN 2010**

NKD	DESA	JENIS KELAMIN		JUMLAH	SEX RATIO
		LAKI - LAKI	PEREMP UAN		
(1)	(2)	(3)	(4)	(5)	(6)
001	Bandung Marga	499	444	983	112,39
002	Pal VII	408	372	780	109,68
003	Sumber Rejo Transat	595	514	1109	115,76
004	Pal 100	228	208	436	109,62
005	Karang Anyar Pal VIII	792	734	1526	107,90
006	Tebat Tenong Luar	331	326	657	101,53
007	Bangun Jaya	424	410	834	103,41
008	Air Bening	907	814	1721	111,43
009	Babakan Baru	792	809	1601	97,90
010	Dataran Tapus	202	178	390	113,48
JUMLAH		5178	4809	9987	107,67

Sumber : Bermani Ulu Raya Dalam Angka 2011

Kecamatan Bermani Ulu Raya memiliki penduduk yang terdiri dari berbagai suku yaitu Rejang, Jawa, Serawai, Sunda dan suku lainnya. Dan pada tahun 2010 Jumlah penduduk Kecamatan Bermani Ulu Raya mencapai 9987 jiwa dan sebanyak 2657 Rumah Tangga. Dengan luas wilayah sekitar 14636 Ha atau 146,36 km², artinya setiap km² ditempati penduduk sebanyak 68 jiwa.

PENDIDIKAN

4

Di Kecamatan Bermani Ulu Raya tahun 2010 memiliki fasilitas sekolah mulai dari tingkat TK, SD, SMP dan SMK sebanyak 15 fasilitas sekolah, dengan jumlah murid TK sampai dengan tingkat SMK sebanyak 2215 orang, dan jumlah kelulusan seluruhnya sebanyak 797 orang. Dengan jumlah guru yang tersebar di setiap sekolah tersebut sebanyak 142 orang.

BANYAKNYA SEKOLAH MENURUT TINGKAT PENDIDIKAN DAN JENIS SEKOLAH DI KECAMATAN BERMANI ULU RAYA TAHUN 2010

(Unit)

JENIS SEKOLAH	NEGERI	SWASTA
(1)	(2)	(3)
TK	0	3
SD	9	-
SMP	2	-
SMK	1	-
JUMLAH	12	3

Sumber : *Bermani Ulu Raya Dalam Angka 2011*

Capaian di bidang pendidikan terkait erat dengan ketersediaan fasilitas pendidikan. Pada tahun 2010 fasilitas pendidikan yang ada di Kecamatan Bermani Ulu Raya yaitu TK Swasta sebanyak 3 fasilitas yang terletak di Desa Pal VIII, Desa Air Bening dan Desa Bangun Jaya; SD Negeri sebanyak 9 fasilitas yang tersebar di setiap masing-masing desa; SMP Negeri sebanyak 2 fasilitas yang

berada di Desa Pal VIII, dan Desa Sumber Rejo Transat; dan SMK Negeri sebanyak 1 fasilitas yaitu berada di Desa Pal VIII.

BANYAKNYA MURID MENURUT TINGKAT PENDIDIKAN DAN JENIS SEKOLAH DI KECAMATAN BERMANI ULU RAYA TAHUN 2010

(Orang)

TINGKAT PENDIDIKAN	JENIS SEKOLAH		JUMLAH
	NEGERI	SWASTA	
(1)	(2)	(3)	(4)
TK	-	57	57
SD	1484	-	1484
SMP	526	-	526
SMK	148	-	148
JUMLAH	2158	57	2215

Sumber : Bermani Ulu Raya Dalam Angka 2011

Berdasarkan tabel di atas bahwa pada tahun 2010 partisipasi sekolah menurut tingkat pendidikan menunjukkan bahwa semakin tinggi tingkat pendidikan semakin kecil tingkat partisipasi sekolah.

Sarana/prasarana serta pelayanan bidang kesehatan merupakan salah satu faktor untuk mewujudkan kehidupan masyarakat yang lebih sehat khususnya di Kecamatan Bermani Ulu Raya. Pemerintah selalu mengupayakan agar ibu hamil dapat melahirkan dengan bantuan tenaga kesehatan yang telah tersebar ke berbagai wilayah termasuk ke daerah-daerah terpencil. Dengan demikian persalinan yang ditolong oleh tenaga medis terus meningkat dan persalinan yang dibantu oleh dukun diharapkan terus menurun.

Statistik Kesehatan Kecamatan Bermani Ulu Raya 2010

Uraian	2010
Jumlah Puskesmas	1
Jumlah Pustu	1
Poskesdes/Polindes	9
Jumlah Dokter	1
Jumlah Bidan	15
Tenaga Medis Lainnya	7

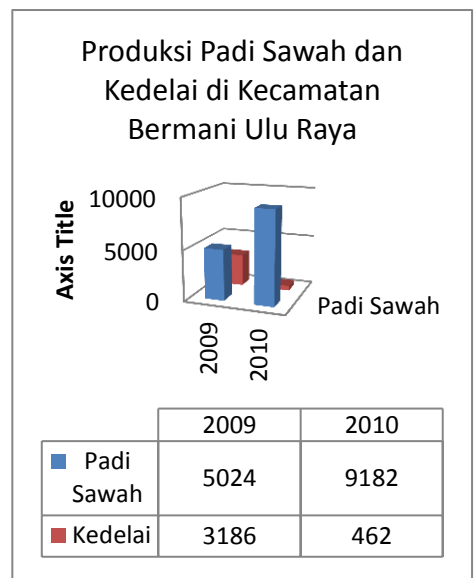
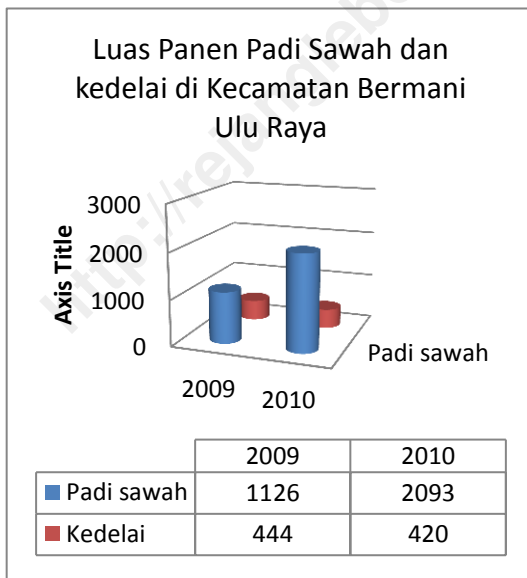
Sumber : PODES 2011

Di Kecamatan Bermani Ulu Raya terdapat satu Puskesmas Induk yang terletak di Desa Bangun Jaya. Adapun jumlah Puskesmas Pembantu sebanyak 1 unit yaitu terletak di Desa Sumber Rejo Transat serta Poskesdea tersebar di setiap Desa.

Selama periode 2009-2010, produksi padi sawah di Kecamatan Bermani Ulu Raya terus mengalami peningkatan. Produksi padi sawah pada tahun 2009 sebesar 5024 ton atau 50240 kuintal meningkat menjadi 9182 ton atau 91820 kuintal pada tahun 2010, atau mengalami kenaikan sekitar 82,76 persen.

Di lihat dari produktivitas padi sawah di Kecamatan Bermani Ulu Raya setiap tahun selalu mengalami peningkatan. Pada tahun 2010 produktivitas padi sawah mencapai 43,9 kuintal per Ha, sedikit meningkat dibandingkan tahun sebelumnya yang hanya sebesar 44,6 kuintal per Ha.

Di sisi lain, penurunan produksi yang cukup besar terjadi pada tanaman kedelai. Pada tahun 2009 produksi kacang tanah di Kecamatan Bermani Ulu Raya mencapai 3186 ton, turun menjadi 462 ton pada tahun 2010, atau mengalami penurunan sekitar 85,5 persen. Penurunan produksi yang terjadi lebih disebabkan oleh berkurangnya luas panen.



Realisasi Penerimaan PBB Sesuai dengan Bukti Setor di Kecamatan Bermani Ulu Raya Tahun 2010

Target		Realisasi	
WP	Rp	WP	Rp
3796	45.696.783	2445	27.022.162

Sumber : Bermani Ulu Raya Dalam Angka 2011

Berdasarkan tabel di atas bahwa pada tahun 2010 di Kecamatan Bermani Ulu Raya, target wajib pajak sebanyak 3796 wajib pajak, dengan nilai pajak sebesar Rp. 45.696.783. Namun hanya terealisasi sebanyak 3.887 wajib pajak., dengan nilai pajak sebesar Rp. 27.022.162. Dengan kata lain realisasi tidak tercapai sesuai target.

DATA

Mencerdaskan Bangsa

Publikasi Statistik Daerah Kecamatan Bermani Ulu Raya 2011 memuat berbagai data dan informasi terpilih seputar Kecamatan Bermani Ulu Raya yang dianalisis secara sederhana. Melalui publikasi ini dapat diperoleh berbagai informasi/indikator terkait dengan perkembangan pembangunan serta potensi di berbagai sektor di Kecamatan Bermani Ulu Raya dan diharapkan dapat menjadi bahan rujukan/kajian dalam perencanaan serta evaluasi kegiatan pembangunan.



BPS KABUPATEN REJANG LEBONG

Jl. S. Sukowati No. 36 Curup, Telp. (0732) 21153
Fax.(0732)24588, e-mail : bps1702@bps.go.id