

Katalog BPS : 1101002.6203171

# STATISTIK DAERAH KECAMATAN PASAK TALAWANG 2013

<http://kapuas.bps.go.id>



**BADAN PUSAT STATISTIK KABUPATEN KAPUAS**

**STATISTIK DAERAH  
KECAMATAN PASAK TALAWANG**

**2013**

<http://kapuaskab.bps.go.id>

## **STATISTIK DAERAH KECAMATAN PASAK TALAWANG 2013**

ISSN :  
No. Publikasi : 62036.1335  
Katalog BPS : 1101002.6203171  
Ukuran Buku : 17,6 cm x 25 cm  
Jumlah Halaman : 11 halaman

Naskah:

Bidang Neraca Wilayah dan Analisis Statistik  
Badan Pusat Statistik Kabupaten Kapuas

Gambar Kulit:

Bidang Integrasi Pengolahan dan Diseminasi Statistik  
Badan Pusat Statistik Kabupaten Kapuas

Diterbitkan Oleh:

Badan Pusat Statistik Kabupaten Kapuas

Boleh dikutip dengan menyebut sumbernya



## KATA PENGANTAR



Publikasi Statistik Daerah Kecamatan Pasak Talawang 2013 diterbitkan oleh Badan Pusat Statistik Kabupaten Kapuas berisi data dan informasi terpilih seputar Kecamatan Pasak Talawang yang dianalisis secara sederhana untuk membantu pengguna data memahami perkembangan pembangunan serta potensi yang ada di Kecamatan Pasak Talawang.

Publikasi Statistik Daerah Kecamatan Pasak Talawang 2013 diterbitkan untuk melengkapi publikasi-publikasi statistik yang sudah terbit secara rutin setiap tahun, dengan lebih menekankan kepada analisis.

Materi yang disajikan dalam Statistik Daerah Kecamatan Pasak Talawang 2013 memuat berbagai informasi/indikator terpilih yang terkait dengan pembangunan di berbagai sektor di Kecamatan Pasak Talawang dan diharapkan dapat menjadi bahan rujukan/kajian dalam perencanaan dan evaluasi kegiatan pembangunan.

Kritik dan saran konstruktif dari berbagai pihak kami harapkan untuk penyempurnaan penerbitan mendatang. Semoga publikasi ini mampu memenuhi tuntutan kebutuhan data statistik, baik oleh instansi/dinas pemerintahan, swasta, kalangan akademisi maupun masyarakat luas.

Kuala Kapuas, November 2013

Kepala Badan Pusat Statistik  
Kabupaten Kapuas,

**Drs. Teras Rumbang, M.Si**



## DAFTAR ISI

KATA PENGANTAR	iv	Perbandingan Antar Kecamatan	11
DAFTAR ISI	v		
Geografi	1		
Pemerintahan	2		
Penduduk	3		
Ketenagakerjaan	4		
Pendidikan	5		
Kesehatan	6		
Ekonomi	7		
Pertanian	8		
Transportasi dan Komunikasi	9		
Lingkungan Hidup dan Perumahan	10		

## GEOGRAFI

*Luas wilayah Pasak Talawang sebesar 687 Km<sup>2</sup> mencapai 4,58 persen dari wilayah Kapuas, yang memiliki wilayah perairan berupa sungai dan hamparan yang berbukit-bukit.*



Kecamatan Pasak Talawang merupakan salah satu kecamatan di Kapuas, dimana luasnya adalah 4.58 persen dari luas wilayah Kabupaten Kapuas dan kawasannya merupakan daerah non pasang surut (umumnya mempunyai potensi lahan perkebunan karet, perkebunan sawit dan pertambangan). Sebagian besar kawasannya merupakan daerah hamparan yang berbukit-bukit dengan ketinggian 87 m – 90 m diatas permukaan air laut.

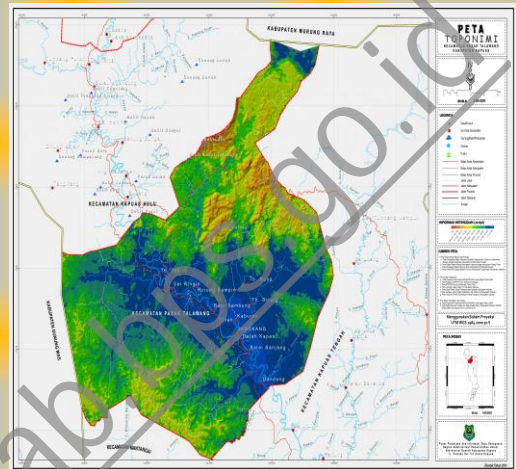
Kecamatan Pasak Talawang terbagi menjadi 8 desa dimana desa-desa tersebut berada di pinggiran kawasan Hutan yang membentang dari desa Dandang diselatan hingga desa Tumbang Tukun di utara.

Kecamatan Pasak Talawang sendiri berbatasan dengan kecamatan Kapuas Tengah disebelah selatan dan Timur, Kabupaten Gunung Mas di Sebelah Barat dan Kabupaten murung raya dan Kecamatan Kapuas Hulu disebelah utara.

*\*\*\* Tahukah Anda*

*Sebagian besar pemukiman desa desa wilayah Pasak Talawang berada di pinggiran sungai Kapuas.*

### PETA KECAMATAN PASAK TALAWANG



### LUAS WILAYAH KECAMATAN DIRINCI MENURUT DESA

Desa	Luas (Km <sup>2</sup> )	% Terhadap Luas Kecamatan
Dandang	79	11.3
Balai Banjar	80	11.6
Jangkang	161	23.43
Kaburan	12	1.74
Sei Ringin	77	11.20
Hurung Kampin	20	2.91
Tumbang Tukun	97	14.11
Tumbang Diring	161	23.43

Sumber : Pasak Talawang Dalam 2013



## PEMERINTAHAN

**Kecamatan Pasak Talawang terbentuk pada tahun 2009**

Kecamatan Pasak Talawang merupakan kecamatan Pemekaran dari Kecamatan Kapuas Tengah. Hingga tahun 2011 jumlah



### Aparat pemerintahan Desa

Desa	Pamong Desa	RW/RK	RT
Dandang	7	-	4
Balai Banjar	7	-	2
Jangkang	7	-	6
Kaburan	8	-	2
Sei Ringin	8	-	4
Hurung Kampin	6	-	1
Tumbang	7	-	3
Tukun	8	-	5
Tumbang Diring			

Sumber: Pasak Talawang Dalam Angka 2013

### DESA DIRINCI MENURUT KATEGORI DESA

Desa	Kategori Desa		
	Swadaya	Swakarya	Swasembada
Dandang	-	1	-
Balai Banjar	-	1	-
Jangkang	-	1	-
Kaburan	1	-	-
Sei Ringin	-	1	-
Hurung Kampin	1	-	-
Tumbang Tukun	-	1	-
Tumbang Diring	-	1	-

Sumber : Pasak Talawang Dalam Angka 2013

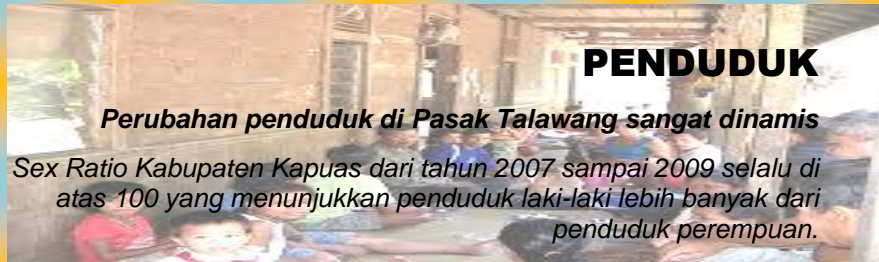
Kecamatan Pasak Talawang merupakan pemekaran dari kecamatan Kapuas Tengah pada tahun 2009 yang terdiri dari 8 desa dengan 27 Rukun Tetangga (RT/SLS)

Jumlah aparat/pamong desa di Kecamatan Pasak Talawang untuk tahun 2011 adalah sebanyak 58 orang, sedangkan jumlah pegawai di instansi/dinas yang bertugas dikecamatan sebanyak 4 orang.

Sebagian besar desa di kecamatan Pasak talawang masih berada dalam kategori desa Swakarya, belum mengalami perubahan dibanding tahun sebelumnya yang artinya desa tersebut masih belum banyak mempunyai sarana dan prasarana untuk mengembangkan serta memanfaatkan potensi fisik dan non fisik yang dimiliki desa tersebut, karena minimnya pembangunan infrastruktur.

### KANTOR KECAMATAN PASAK TALAWANG





# PENDUDUK

**Perubahan penduduk di Pasak Talawang sangat dinamis**

Sex Ratio Kabupaten Kapuas dari tahun 2007 sampai 2009 selalu di atas 100 yang menunjukkan penduduk laki-laki lebih banyak dari penduduk perempuan.

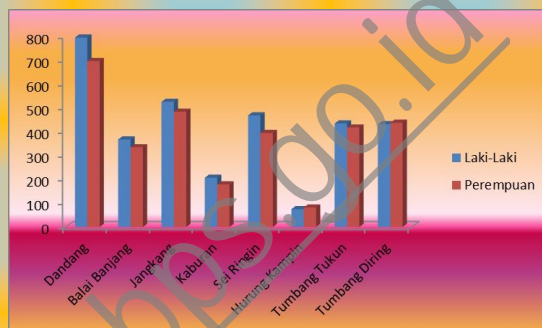


Komposisi penduduk Kabupaten Pasak Talawang didominasi oleh penduduk muda/dewasa. Hal menarik yang dapat diamati pada piramida penduduk adalah kelompok penduduk usia 0-4 tahun jumlahnya lebih kecil dibanding kelompok usia 5-9 tahun. Ini artinya pemerintah berhasil mempertahankan tingkat pertumbuhan yang rendah atau lebih rendah dibanding sebelumnya.

Jumlah penduduk Kecamatan Pasak Talawang sebanyak 6.125 jiwa pada tahun 2012. Angka ini mengalami penurunan pada tahun 2011 yang berjumlah 6.231 jiwa dengan penurunan sebesar -1,70 persen. Ini disebabkan migrasi penduduk keluar kecamatan Pasak Talawang bertambah dikarenakan ada beberapa faktor dikarenakan anak-anak usia sekolah yang menempuh pendidikan SLTA atau di atasnya, jumlah kematian lebih banyak dibandingkan kelahiran.

Secara umum jumlah penduduk laki-laki lebih banyak dibandingkan jumlah penduduk perempuan. Hal ini dapat ditunjukkan oleh sex ratio yang nilainya lebih besar dari 100. Pada tahun 2010, untuk setiap 100 penduduk perempuan terdapat 109,40 penduduk laki-laki.

## JUMLAH PENDUDUK



Sumber: Pasak Talawang Dalam Angka 2013

## PERBANDINGAN PENDUDUK LAKI-LAKI DAN WANITA



Sumber: Pasak Talawang Dalam Angka 2013

\*\*\* *Tahukah Anda*

*Dari tahun 2011 ke 2012 pertumbuhan penduduk Pasak Talawang mengalami pertumbuhan sebesar -1,70 persen (menurun)*





## PENDIDIKAN

**Kemampuan baca Tulis masyarakat Pasak Talawang cukup Tinggi**

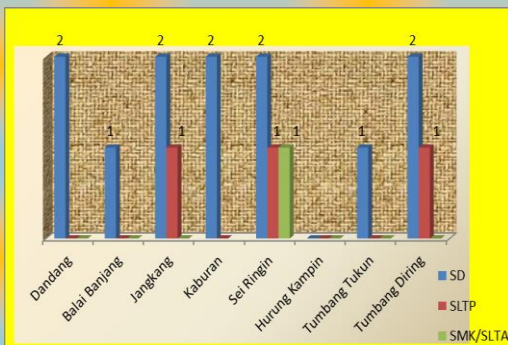
Hampir 75 persen penduduk Pasak talawang yang berusia 5 tahun keatas telah mengenyam pendidikan dan paling tidak telah lulus dari sekolah dasar.

sedangkan untuk masyarakat yang tidak / belum menamatkan sekolah dasar disebabkan daerah-daerah yang jauh dari ibukota kecamatan atau dusun-dusun yang belum mempunyai bangunan sekolah

Capaian di bidang pendidikan terkait erat dengan ketersediaan fasilitas pendidikan. Dimana disetiap desa telah mempunyai bangunan sekolah dasar, dan ada beberapa desa telah mempunyai SLTP. Begitupun juga sudah ada desa yang memiliki sekolah SMK, sehingga tidak bergantung ke kecamatan tetangga untuk melanjutkan pendidikan,

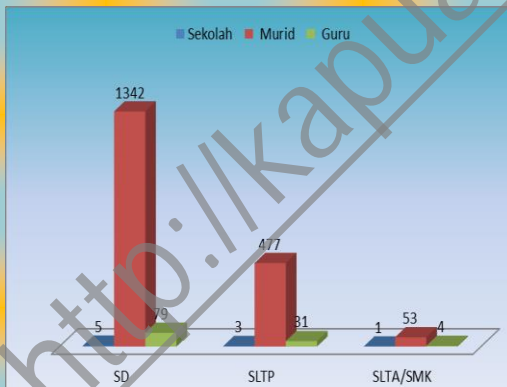
Sedangkan ketersediaan tenaga pengajar yang masih minim terutama di sekolah yang jauh dari ibukota kecamatan, ini secara langsung pengaruhi kegiatan belajar mengajar siswa.

### Banyak Sekolah Dirinci Menurut Desa



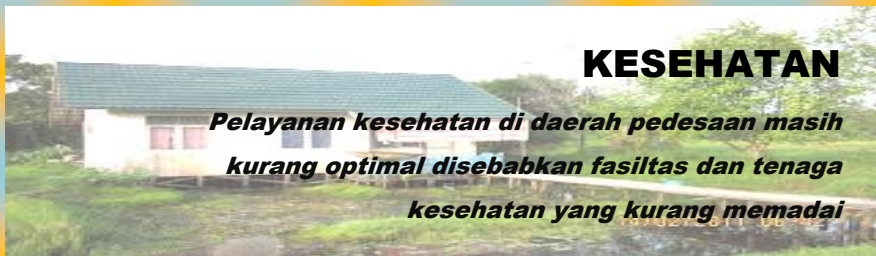
Sumber : Kapuas Tengah Dalam Angka 2013

### Banyaknya Sekolah, Murid dan Guru disekolah SD, SLTP dan SLTA di Pasak Talawang



Hampir 75 persen dari penduduk yang berusia diatas 5 tahun telah lulus dari pendidikan sekolah dasar, dan dapat dipastikan mereka lepas dari buta huruf,





# KESEHATAN

**Pelayanan kesehatan di daerah pedesaan masih kurang optimal disebabkan fasilitas dan tenaga kesehatan yang kurang memadai**



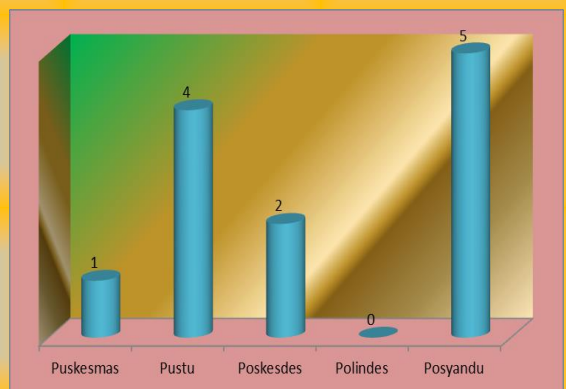
Pelayanan kesehatan di desa-desa yang berada di Kecamatan Pasak Talawang sebagian besar masih sangat minim. Selain keterbatasan ketersediaan fasilitas penunjang kesehatan, hal tersebut juga dikarenakan kondisi geografis, sarana dan prasarana yang digunakan untuk mencapai desa-desa tersebut masih sangat sulit.

Disamping jumlah tenaga kesehatan yang masih sangat sedikit, faktor penyebab lain yang mungkin ialah kurang familarnya masyarakat dengan cara pengobatan modern dan rendahnya pengetahuan masyarakat mengenai keamanan kesehatan yang yang dapat diperoleh melalui jalan medis. Banyaknya jumlah tenaga medis pemerintah dilihat

Desa	Kemudahan	Mencapai	Sarana	
	Kesehatan dari Ibukota	Kecamatan	Kmdhkn	Mncpai Srn Kshn dari Ibukota Kec.
	Puskesmas	Pustu	Poskesdes	Polindes
Dandang	sulit	sulit	mudah	sulit
BalaiBanjang	sulit	mudah	sulit	sulit
Jangkang	mudah	mudah	sulit	mudah
Kaburan	sulit	mudah	sulit	sulit
Sei Ringin	mudah	sulit	mudah	sulit
Hrg Kampin	sulit	sulit	sulit	sulit
Tbg Tukun	sulit	sulit	sulit	sulit
Tbg Diring	sulit	mudah	sulit	sulit

Sumber : Pasak Talawang Dalam Angka 2013

## Fasilitas Kesehatan di Kecamatan Pasak Talawang



Sumber : Pasak Talawang Dalam Angka 2013

Desa	Dokter	Bidan	Ten. Kes. Lain
Dandang	-	-	1
Bli Banjang	-	1	-
Jangkang	1	1	1
Kaburan	-	1	-
Sei Ringin	-	1	1
Hrg Kampin	-	-	-
Tbg Tukun	-	1	1
Tbg Diring	-	-	-



## EKONOMI

*Perekonomian Pasak Talawang lebih bergantung kepada daerah sekitarnya..*

*Perkebunan merupakan faktor penunjang perekonomian Pasak Talawang*

### SARANA PEREKONOMIAN

Desa	Pasar permanen/smi	Pasar tanpa bangunan	Toko/wru ng kelontong	Wru ng /ked ai	peng inap an
Dandang	-	1	19	2	-
Balai Panjang	-	1	15	-	-
Jangkang	-	1	45	2	2
Kaburan	-	1	-	4	-
Sei Ringin	-	1	20	1	-
Hurung Kampin	-	1	2	-	-
Tumbang Tukun	-	1	14	3	-
Tumbang Diring	-	1	4	-	-

Sumber : Pasak Talawang Dalam Angka 2013



Di sektor ekonomi, bisa di katakan bahwa perekonomian Pasak Talawang sangat bergantung dari daerah sekitarnya seperti Kecamatan Kapuas Tengah ataupun Kabupaten Gunung Mas. ini dikarenakan kurangnya sarana penunjang seperti pertokoan serta akses yang kurang menuju ibukota kecamatan, pusat

perekonomian masyarakat berada di ibukota kecamatan (desa Jangkang).

Perekonomian masyarakat pasak talawang didominasi sektor pertambangan emas traditional dan perkebunan karet. Sedangkan di sektor perdagangan masih belum terjadi pertumbuhan yang mencolok, kebanyakan arus barang berasal dari Kapuas Tengah.

Sekarang sudah ada beberapa perusahaan pertambangan batubara dan perkebunan sawit yang mulai beroperasi di Pasak Talawang, dimana secara langsung dan tidak langsung perusahaan-perusahaan tersebut memberikan nilai tambah kepada perekonomian masyarakat sekitarnya.





*Perkebunan Karet merupakan sektor andalan Masyarakat Pasak Talawang disamping itu peternakan babi mendominasi diantara ternak lainnya.*



### KOMODITI PERTANIAN

Produksi Sektor Pertanian khususnya padi masih sangat kurang, ini disebabkan geografis Pasak talawang yang merupakan dataran tinggi, sehingga cuma padi gunung (ladang) yang masih bisa di garap.

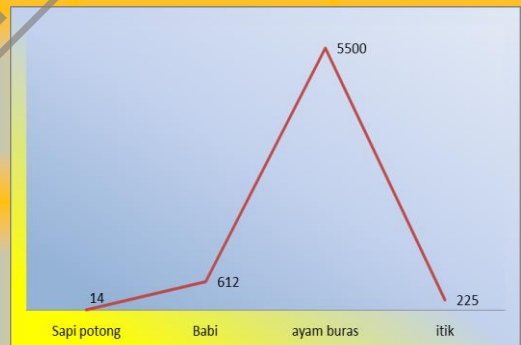
Namun dari sektor perkebunan terutama karet lebih baik dari sektor pertanian padi dan palawija, hampir di semua desa terdapat perkebunan karet milik masyarakat, tetapi kebanyakan masyarakat dalam melakukan penjualan hasil mereka masih mengandalkan pengumpul baik dari dalam atau dari luar daerah, masih belum mempunyai wadah (koperasi) untuk menyalurkan hasil karet mereka di desa maupun di kecamatan.

Sektor peternakan kebanyakan masyarakat memelihara babi dan ayam buras, baik itu untuk menambah penghasilan maupun untuk acara-acara adat, sedangkan untuk ternak sapi masih minim, hanya beberapa rumah tangga saja yang memeliharanya.

Desa	Potensi Pertanian
Dandang	Karet
Balai Panjang	Karet
Jangkang	Karet
Kaburan	karet
Sei Ringin	Karet
Hurung Kampin	Karet
Tumbang Tukun	Karet
Tumbang Diring	Karet

Sumber: Pasak Talawang Dalam Angka 2013

### Jumlah Ternak di Kecamatan Pasak Talawang



Sumber : Dinas Ketahanan Pangan Kab Kapuas





## TRANSPORTASI DAN KOMUNIKASI

**Transportasi air masih menjadi andalan masyarakat**  
Masyarakat masih terkendala dari segi komunikasi disebabkan oleh kurangnya fasilitas pendukung teknologi informasi

### AKSES TRANSPORTASI

Desa	Lalu Lintas	Jenis Jalan Terluas Desa
Dandang	Darat & Air	semen
Balai Banjarang	Darat & Air	semen
Jangkang	Darat & Air	semen
Kaburan	Darat & Air	semen
Sei Ringin	Darat & Air	tanah
Hurung Kampin	Darat & Air	semen
Tumbang Tukun	Darat & Air	semen
Tumbang Diring	Darat & Air	Tanah diperkeras

Sumber : Pasak Talawang Dalam Angka 2013

### FASILITAS KOMUNIKASI

Desa	Wamet	BTS/ Menara telpon	Sinyal Handphone
Dandang	-	-	Tidak ada
Balai Banjarang	-	-	Tidak ada
Jangkang	-	-	Tidak ada
Kaburan	-	-	Lemah
Sei Ringin	-	1	Lemah
Hurung Kampin	-	-	Tidak ada
Tumbang Tukun	-	-	Tidak ada
Tumbang Diring	-	-	Tidak ada

Sumber : Pasak Talawang Dalam angka 2012

\*\*\**Tahukah anda*

*Sekarang masyarakat sudah sering menggunakan jalan darat dari desa menuju kecamatan, meskipun masih banyak juga yang menggunakan lalu lintas air.*

Jalan sebagai sarana penunjang transportasi memiliki peran penting khususnya untuk transportasi darat, seiring dengan adanya proyek pemerintah menghubungkan jalur darat antar kecamatan, membuat warga mengalami kemudahan khususnya untuk transportasi darat.

Namun Jalur transportasi sungai masih menjadi andalan terutama bagi masyarakat pasak talawang untuk menghubungkan mereka dengan kecamatan tetangga.

Di sektor komunikasi, secara umum terdapat perkembangan yang positif khususnya akses penduduk terhadap Teknologi Informasi dan Komunikasi (TIK). Selama periode 2007 sampai 2011 telah terjadi peningkatan jumlah pengguna telepon seluler meskipun signal telepon yang sangat lemah karena tidak adanya menara BTS di kecamatan ini. Sedangkan teknologi informasi seperti internet masih sama sekali tidak ada, sehingga masyarakat sangat sulit untuk mendapatkan informasi dari internet.

## LINGKUNGAN HIDUP & PERUMAHAN

*Sungai Kapuas berperan penting untuk menunjang kehidupan sehari-hari masyarakat*



Hampir sebagian besar tempat tinggal penduduk Kapuas Tengah berada di pinggir / bantaran sungai, sehingga sungai Kapuas berperan penting untuk menunjang kehidupan sehari-hari masyarakat, ini terlihat dari aktivitas mandi, mencuci dan buang air besar hingga memasak warga yang bergantung dengan sungai kapuas. Hingga sekarang pun tidak sedikit warga yang memanfaatkannya sebagai air minum, namun disamping itu tidak sedikit juga warga yang melakukan penambangan emas disungai tersebut sehingga limbahnya mencemarkan sungai kapuas sendiri dan apabila ini tidak dihentikan (dicarikan solusi) akan berdampak pada masyarakat.

Sebagai penerangan, sebagian besar masyarakat masih mengandalkan listrik non PLN, Begitu pula dengan sarana air bersih hanya mengandalkan sungai kapuas untuk memenuhi kebutuhan mereka sehari-hari.

Untuk bahan bakar memasak masih tergantung dengan kayu bakar, karena persediaan kayu yang banyak

sehingga masyarakat cukup mencarinya di hutan atau kebun mereka untuk memasak.

### BANGUNAN RUMAH DI BANTARAN SUNGAI

Desa	Jumlah Bangunan	Jumlah Bangunan rumah Di Bantaran Sungai
Dandang	377	86
Balai Panjang	159	20
Jangkang	221	64
Kaburan	92	62
Sei Ringin	223	30
Hurung Kampin	34	0
Tumbang Tukun	182	86
Tumbang Diring	181	62

Sumber : Pasak Talawang Dalam Angka 2013

### PENGGUNA LISTRIK PLN, PDAM DAN BAHAN BAKAR MEMASAK

Desa	Listrik Non PLN	PDAM	Bahan Bakar Memasak
Dandang	254	-	Kayu bakar
Balai Panjang	121	-	Kayu bakar
Jangkang	174	-	Kayu bakar
Kaburan	77	-	Kayu bakar
Sei Ringin	154	-	Kayu bakar
Hurung Kampin	17	-	Kayu bakar
Tumbang Tukun	138	-	Kayu bakar
Tumbang Diring	148	-	Kayu bakar

Sumber : Pasak Talawang Dalam Angka 2013



## PERBANDINGAN REGIONAL

*Pembangunan Pasak Talawang masih minim  
Pasak Talawang merupakan kecamatan baru sehingga  
masih dalam tahap pembangunan*

Perbandingan Antar Wilayah di Kabupaten Kapuas untuk beberapa Indikator terpilih memperlihatkan variasi yang cukup Besar. Dengan Luas wilayah 687 km<sup>2</sup>, jumlah dan kepadatan penduduk Pasak Talawang jauh lebih kecil dibandingkan kecamatan sekitarnya seperti Kapuas Tengah dan Kapuas Hulu, dikarenakan kecamatan Pasak Talawang adalah Kecamatan pecahan dari Kapuas Tengah

Produksi Pertanian Pasak Talawang masih belum cukup memberikan kontribusi terhadap perekonomian kecamatan Pasak Talawang. Namun dari segi lahan dan produksi hasil pertanian khususnya padi ladang masih lebih rendah dibandingkan Kecamatan Kapuas Tengah dan Kapuas Hulu.

Namun dari segi harga-harga tidak begitu berbeda dengan kecamatan kapuas

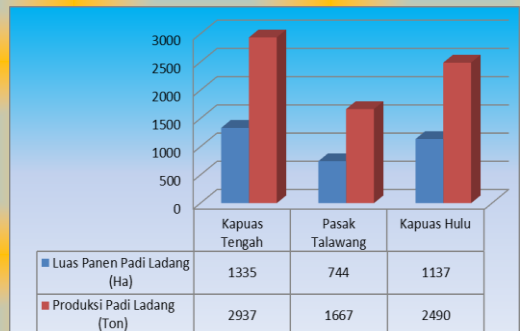
tengah dan Kapuas Hulu, memang harga-harga di daerah ini jauh lebih tinggi dibandingkan dengan kecamatan di sekitar ibukota kabupaten, ini disebabkan faktor transportasi, infrastruktur serta kondisi geografis.

### PERBANDINGAN JUMLAH PENDUDUK DI 3 KECAMATAN



Sumber : Kapuas Dalam Angka 2013

### LUAS PANEN DAN PRODUKSI PADI LADANG



Sumber : Kapuas Dalam Angka 2013

# DATA

MENCERDASKAN BANGSA

<http://Kapuaskab.nps.go.id>