



KECAMATAN BINJAI KOTA 2010



**Koordinator Statistik Kecamatan
Binjai Kota**

KECAMATAN BINJAI KOTA
DALAM ANGKA
2010



**KOORDINATOR STATISTIK KECAMATAN
KECAMATAN BINJAI KOTA**

KATA SAMBUTAN

Penerbitan publikasi “ KECAMATAN BINJAI KOTA DALAM ANGKA 2010 “ Merupakan hasil nyata Kordinator Statistik Kecamatan dalam upaya menyediakan data, guna penyusunan perencanaan pembangunan maupun sebagai alat mengevaluasi sejauh mana pembangunan yang belum dan telah dilaksanakan khususnya di Kecamatan Binjai Kota.

Dengan adanya publikasi ini kita memiliki sebagian kecil sumber data yang dapat di manfaatkan oleh berbagai pihak guna menyusun perencanaan yang baik, sistematis, menyeluruh dan terpadu.

Kami sambut dengan baik terbitnya publikasi “KECAMATAN BINJAI KOTA DALAM ANGKA 2010 “ ini sebagai upaya Koordinator Statistik Kecamatan dalam menyediakan data Statistik untuk memenuhi prasarana pembangunan di Kecamatan Binjai Kota.

Binjai
CAMAT BINJAI KOTA

Zulfikar S.Sos
NIP. 19741207 199412 1 001

KATA PENGANTAR

Pada era pembangunan saat ini kebutuhan akan data statistik semakin dirasakan pentingnya. Publikasi “ KECAMATAN BINJAI KOTA DALAM ANGKA 2010 ” yang datanya bersumber dari kegiatan rutin, survei, sensus serta dilengkapi oleh data – data sekunder dari Dinas dan Instansi Pemerintah maupun swasta diharapkan dapat memenuhi kebutuhan data, khususnya data di Kecamatan Binjai Kota

Publikasi ini terdiri dari berbagai tabel yang dirinci menurut kelurahan keadaan akhir tahun 2009 dimaksud untuk memberi gambaran tentang potensi wilayah kelurahan serta keadaan sosial ekonomi secara menyeluruh di Kecamatan Binjai Kota.

Pada kesempatan ini kami mengucapkan terima kasih yang tulus kepada semua pihak yang telah membantu, khususnya kepada Bapak Camat dan Lurah hingga dapat terwujudnya publikasi ini. Semoga terus kita tingkatkan kerjasama pada masa- masa mendatang .

Saran dan kritik sehat dari semua pihak guna perbaikan pada penerbitan mendatang, kami terima dengan senang hati.

Binjai,
Koordinator Statistik Kecamatan
Binjai Kota

T I U R M A
NIP .19600103 198202 2 002

DAFTAR ISI

Peta Kecamatan Binjai Kota	
Kata Sambutan	
Kata Pengantar	
Daftar Isi	
<i>BAB</i> 1. Geografi	1
<i>BAB</i> 2. Pemerintahan	5
<i>BAB</i> 3. Penduduk dan Tenaga Kerja	8
<i>BAB</i> 4. Sosial	23
<i>BAB</i> 5. Pertanian	36
<i>BAB</i> 6. Ekonomi	44
<i>BAB</i> 7. Harga-harga	47
<i>BAB</i> 8. Apendiks	54

Daftar Tabel

1.1	Letak dan geografis kecamatan Binjai Kota	2
1.2	Perbandingan Curah hujan di kecamatan Binjai Kota	3
2.1	Status klasifikasi dan luas kelurahan	5
2.2	Banyaknya lingkungan dusun	6
2.3	Banyaknya anggota Perlindungan Masyarakat (LINMAS) per kelurahan 2009	7
3.1	Luas, jumlah penduduk dan kepadatan penduduk	9
3.2	Penduduk menurut jenis kelamin	10
3.3	Penduduk menurut dewasa dan anak-anak	11
3.4	Penduduk usia 0-14 (anak-anak) menurut jenis kelamin per kelurahan	12
3.5	Penduduk usia 15 tahun ke atas menurut jenis kelamin per kelurahan	13
3.6	Banyaknya penduduk, rumah tangga dan rata-rata jiwa per rumah tangga	14
3.7	Perkembangan jumlah penduduk, tahun 1999 – 2009 di rinci per jenis kelamin	15
3.8	Persentase penduduk menurut agama	16
3.9	Persentase penduduk menurut suku bangsa	17
3.10	Perbandingan jumlah penduduk per kecamatan	18
3.11	Penduduk menurut Kelompok Umur 2009	19
3.1	Grafik perkembangan penduduk tahun 1999-2009	20
3.2	Grafik perbandingan jumlah penduduk per kecamatan	21
3.3	Grafik Penduduk menurut Kelompok Umur di Kecamatan Binjai Kota Tahun 2009	22
3.4	Grafik Penduduk menurut Jenis Kelamin 2009	23
4.1	Banyaknya TK negeri dan swasta	25
4.2	Banyaknya SD, SLTP, SLTA dan SMK Negeri dan Swasta	26
4.3	Banyaknya Sekolah, Guru dan Murid Sekolah Dasar Negeri dan Swasta dirinci per Kelurahan	27
4.4	Banyaknya Sekolah, Guru dan Murid SLTP Negeri dan Swasta dirinci per Kelurahan	28

4.5	Banyaknya Sekolah, Guru dan Murid SMA Negeri dan Swasta dirinci per Kelurahan	29
4.6	Banyaknya Sekolah, Guru dan Murid SMK Negeri dan Swasta dirinci per Kelurahan	30
4.7	Banyaknya Sekolah, Lokal, Guru dan Murid Madrasah Diniyah, Ibtidaiyah, Tsanawiyah dan Aliyah dirinci per Kelurahan	31
4.8	Banyaknya sarana kesehatan di Binjai Kota	32
4.9	Basis program KB kecamatan Binjai Kota	33
4.10	Jumlah akseptor KB aktif menurut alat kontrasepsi	34
4.11	Jumlah tahapan keluarga sejahtera dirinci per kelurahan	35
4.12	Banyaknya sarana ibadah	36
5.1	Luas kelurahan dan penggunaan lahan	38
5.2	Luas panen, Produksi tanaman padi dan palawija	39
5.3	Luas panen, Produksi tanaman sayur	40
5.4	Luas panen, Produksi tanaman buah-buahan	41
5.5	Populasi ternak besar di kecamatan Binjai Kota	42
5.6	Populasi ternak kecil di kecamatan Binjai Kota	43
5.7	Populasi ternak unggas di kecamatan Binjai Kota	44
6.1	Target pencapaian dan persentase pencapaian pajak bumi dan bangunan dirinci per kelurahan	46
6.2	Banyaknya koperasi di kecamatan Binjai Kota	47
7.1	Perkembangan harga eceran rokok, tembakau, korek api	49
7.2	Perkembangan harga sayur-sayuran	50
7.3	Perkembangan harga buah-buahan	51
7.4	Perkembangan harga bahan strategis lainnya	52
7.5	Perkembangan harga rata-rata 9 bahan pokok	53
7.6	Perkembangan harga ikan asin	54
8.1	Timbangan, takaran dan ukuran sistematrik	56
8.2	Ukuran system matrik dalam bentuk ukuran jenis lain	58

<http://binjaikota.bps.go.id>

BAB. 1
GEOGRAFI

Tabel 1.1. Letak dan Geografis Kecamatan Binjai Kota

<u>KECAMATAN BINJAI KOTA</u>			
1.	Terletak antara	: 3° 31' 40" – 3° 40' 2" Lintang Utara 98° 27' 3" – 98° 32' 32" Bujur Timur	
2.	Luas Areal	: ± 4,12 Km ²	
3.	Letak di atas permukaan laut	: ± 28 m	
4.	Batas-batas Wilayah :		
	Barat	: Kecamatan Binjai Utara	
	Timur	: Kecamatan Binjai Timur	
	Selatan	: Kecamatan Binjai Selatan	
	Utara	: Kecamatan Binjai Barat	

Sumber : Badan Meteorologi dan Geofisika Balai Wilayah I Stasiun Klimatologi Sampali Medan

Tabel 1.2. Perbandingan Curah Hujan di Kecamatan Binjai Kota 2009

Bulan	Curah Hujan	Hari Hujan
(1)	(2)	(3)
1. Januari	198	9
2. Pebruari	1	2
3. Maret	338	11
4. April	74	6
5. M e i	218	17
6. Juni	95	8
7. Juli	247	10
8. Agustus	149	10
9. September	200	16
10. Oktober	371	16
11. Nopember	126	11
12. Desember	136	10
Rata-rata	179,41	10

Sumber : Dinas Pertanian Kota Binjai

BAB. 2
PEMERINTAHAN

<http://binjaiikota.bps.go.id>

Tabel 2.1 Status Klasifikasi dan luas Kelurahan di Kecamatan Binjai Kota 2009

Kelurahan	Status Desa/Kelurahan	Klasifikasi	Luas (Km ²)
(1)	(2)	(3)	(4)
Berngam	Kelurahan	Swasembada	1,79
Satria	Kelurahan	Swasembada	0,40
Setia	Kelurahan	Swasembada	0,35
Kartini	Kelurahan	Swasembada	0,35
Tangsi	Kelurahan	Swasembada	0,42
Binjai	Kelurahan	Swasembada	0,40
Pekan Binjai	Kelurahan	Swasembada	0,41
Kecamatan Binjai Kota			4,12

Sumber : Kantor Camat Kecamatan Binjai Kota

Tabel 2.2 Banyaknya Lingkungan / Dusun di Kecamatan Binjai Kota 2009

Kelurahan	Lingkungan	
(1)	(2)	
Berngam	13	
Satria	6	
Setia	6	
Kartini	6	
Tangsi	5	
Binjai	6	
Pekan Binjai	9	
Kecamatan Binjai Kota		51

Sumber : Kantor Camat Kecamatan Binjai Kota

Tabel : 2.3 Banyaknya Anggota Perlindungan Masyarakat (LINMAS)
di Kecamatan Binjai Kota Tahun 2009

Kelurahan	Lingkungan/Dusun
(1)	(2)
Kantor Camat	10
Berngam	30
Satria	30
Setia	30
Kartini	30
Tangsi	30
Binjai	30
Pekan Binjai	30
Jumlah	220

Sumber : Kantor Kesbang Linmas Kota Binjai

<http://benjalikota.bps.go.id>

BAB.3 KEPENDUDUKAN

Tabel 3.1 Luas, Jumlah Penduduk dan Kepadatan Penduduk per Kelurahan di Kecamatan Binjai Kota 2009

Kelurahan	Luas (Km ²)	Penduduk	Kepadatan Penduduk Per Km ²
(1)	(2)	(3)	(4)
Berngam	1,79	9 462	5 286
Satria	0,39	4 904	12 574
Setia	0,35	5 135	14 671
Kartini	0,36	3 794	10 538
Tangsi	0,42	3 610	8 594
Binjai	0,40	3 983	9 957
Pekan Binjai	0,41	7 477	18 238
Jumlah	4,12	38 365	9 312

Sumber : Badan Pusat Statistik Kota Binjai

Tabel : 3.2 Penduduk Menurut Jenis Kelamin per Kelurahan di Kecamatan Binjai Kota Tahun 2009

Kelurahan	Laki-Laki	Perempuan	Jumlah
(1)	(2)	(3)	(4)
Berngam	4 769	4 693	9 462
Satria	2 327	2 577	4 904
Setia	2 559	2 576	5 135
Kartini	1 962	1 832	3 794
Tangsi	1 818	1 792	3 610
Binjai	1 991	1 992	3 983
Pekan Binjai	3 744	3 733	7 477
Jumlah	19 170	19 195	38 365

Sumber : Badan Pusat Statistik Kota Binjai

Tabel : 3.3 Penduduk Dewasa dan Anak-Anak di Kecamatan Binjai Kota Tahun 2009

Kelurahan	Usia 0 -14 th	Usia 15+th	Jumlah
(1)	(2)	(3)	(4)
Berngam	2 304	7 158	9 462
Satria	1 194	3 710	4 904
Setia	1 248	3 887	5 135
Kartini	923	2 871	3 794
Tangsi	879	2 731	3 610
Binjai	972	3 011	3 983
Pekan Binjai	1 822	5 656	7 478
Jumlah	9 341	29 024	38 365

Sumber : Badan Pusat Statistik Kota Binjai

Tabel : 3.4 Penduduk Usia 0-14 (Anak-anak) Menurut Jenis Kelamin per Kelurahan di Kecamatan Binjai Kota Tahun 2009

Kelurahan	Laki-laki	Perempuan	Jumlah
(1)	(2)	(3)	(4)
Berngam	1 154	1 150	2 304
Satria	563	631	1 194
Setia	617	631	1 248
Kartini	474	449	923
Tangsi	440	438	878
Binjai	482	490	972
Pekan Binjai	906	916	1 822
Jumlah	4 636	4 705	9 341

Sumber : Badan Pusat Statistik Kota Binjai

Tabel : 3.5 Penduduk Usia 15 tahun keatas (Dewasa) dirinci Menurut Jenis Kelamin per Kelurahan di Kecamatan Binjai Kota Tahun 2009

Kelurahan	Laki-laki	Perempuan	Jumlah
(1)	(2)	(3)	(4)
Berngam	3 615	3 543	7 158
Satria	1 764	1 946	3 710
Setia	1 942	1 945	3 887
Kartini	1 488	1 383	2 871
Tangsi	1 378	1 353	2 731
Binjai	1 509	1 502	3 011
Pekan Binjai	2 838	2 818	5 656
Jumlah	14 534	14 490	29 024

Sumber : Badan Pusat Statistik Kota Binjai

Tabel : 3.6 Banyaknya Penduduk, Rumah Tangga dan Rata-rata Jiwa per Rumah Tangga dirinci per Kelurahan di Kecamatan Binjai Kota Tahun 2009

Kelurahan	Rumah Tangga	Penduduk	Rata-rata Jiwa Per Rumah Tangga
(1)	(2)	(3)	(4)
Berngam	2 273	9 462	4,16
Satria	1 071	4 904	4,58
Setia	1 119	5 135	4,59
Kartini	914	3 794	4,15
Tangsi	888	3 610	4,07
Binjai	926	3 983	4,30
Pekan Binjai	1 690	7 478	4,42
Jumlah	8 882	38 365	4,43

Sumber : Badan Pusat Statistik Kota Binjai

Tabel : 3.7 Perkembangan Jumlah Penduduk, Tahun 1999 - 2009 dirinci per jenis Kelamin di Kecamatan Binjai Kota

Tahun	Laki-laki	Perempuan	Jumlah
(1)	(2)	(3)	(4)
1999	16 363	16 652	33 015
2000	21 545	10 665	32 210
2001	16 122	16 342	32 464
2002	16 640	16 339	32 979
2003	16 645	16 375	33020
2004	17 300	17 018	34318
2005	17 722	17 433	35 155
2006	18 585	17 675	36 260
2007	18 345	18 887	37 232
2008	18 831	18 869	37 700
2009	19 170	19 195	38 365

Sumber : Badan Pusat Statistik Kota Binjai

Tabel : 3.8 Persentase Penduduk Menurut Agama dirinci Menurut Jenis Kelamin di Kecamatan Binjai Kota Tahun 2009

Agama	Laki-laki (%)	Perempuan (%)	Jumlah (%)
(1)	(2)	(3)	(4)
Islam	37,11	37,46	74,57
Katolik	0,37	0,41	0,78
Protestan	2,58	2,57	5,15
Hindu	0,65	0,64	1,29
Budha	9,22	8,98	18,20
Lainnya	0,00	0,01	0,01
Jumlah	49,93	50,07	100,00

Sumber : Badan Pusat Statistik Kota Binjai

Tabel : 3.9 Persentase Penduduk Menurut Suku Bangsa di Kecamatan Binjai Kota Tahun 2009

Suku Bangsa	%
(1)	
Jawa	28,68
Karo	5,17
Mandailing/angkola	11,34
Melayu	4,35
Batak tapanuli/Toba	5,12
Nias	0,21
Lainnya	45,13
Jumlah	100,00

Sumber : Badan Pusat Statistik Kota Binjai

Tabel : 3.10 Perbandingan Jumlah Penduduk Per Kecamatan di Kota Binjai dirinci menurut Jenis Kelamin Tahun 2009

Kecamatan	Laki-laki	Perempuan	Jumlah
(1)	(2)	(3)	(4)
Kecamatan Binjai Selatan	23 558	23 390	46 948
Kecamatan Binjai Kota	19 170	19 195	38 365
Kecamatan Binjai Timur	27 410	27 331	54 740
Kecamatan Binjai Utara	36 775	36 918	73 693
Kecamatan Binjai Barat	20 708	22 650	43 358
Kota Binjai	127 621	129 484	251 105

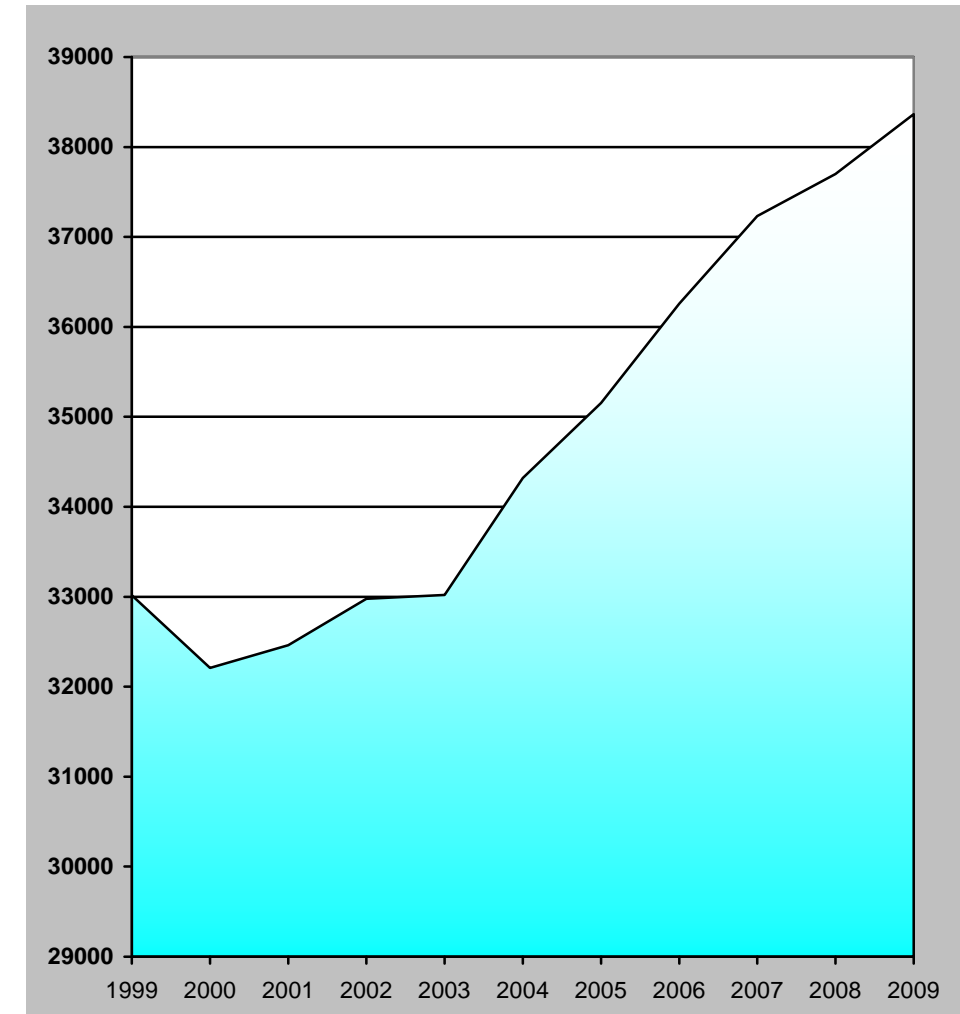
Sumber : Badan Pusat Statistik Kota Binjai

Tabel : 3.11 Penduduk menurut kelompok umur Di Kecamatan Binjai Kota dirinci menurut Jenis Kelamin Tahun 2009

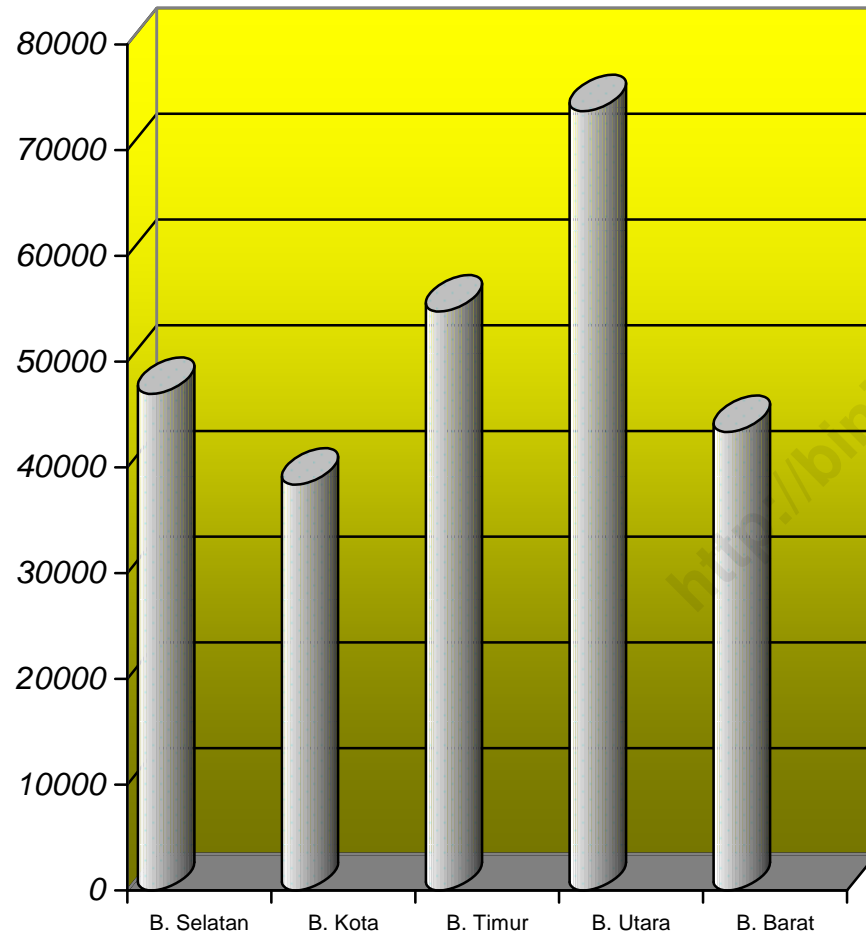
Kelompok Umur	Laki-laki	Perempuan	Jumlah
(1)	(2)	(3)	(4)
0 - 4	1 385	1 434	2 820
5 - 9	1 539	1 535	3 074
10-14	1 711	1 735	3 447
15-19	2 162	2 484	4 646
20-24	2 097	2 064	4 161
25-29	1 997	1 939	3 936
30-34	1 750	1 705	3 455
35-39	1 408	1 519	2 927
40-44	1 366	1 326	2 693
45-49	1 178	1 000	2 178
50-54	1 033	777	1 810
55-59	546	542	1 088
60-64	400	440	841
65 +	597	693	1 289
JUMLAH	19 170	19 195	38 365

Sumber : Badan Pusat Statistik Kota Binjai

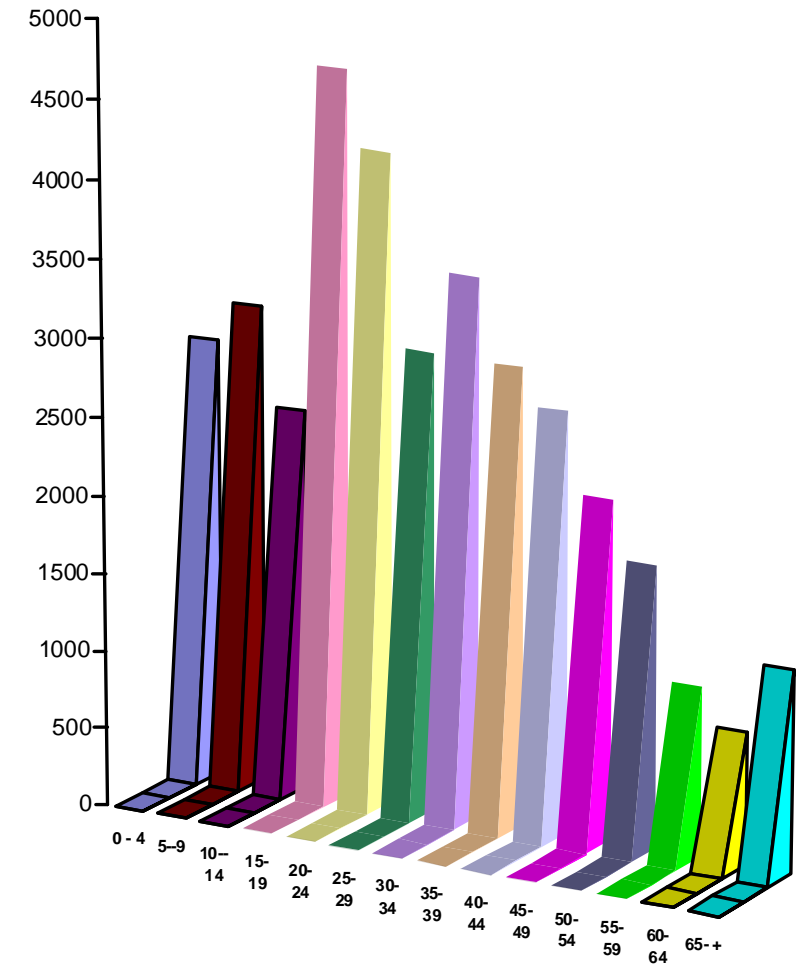
Grafik: 3.1 Grafik Perkembangan Jumlah Penduduk di Kecamatan Binjai Kota 1999-2009



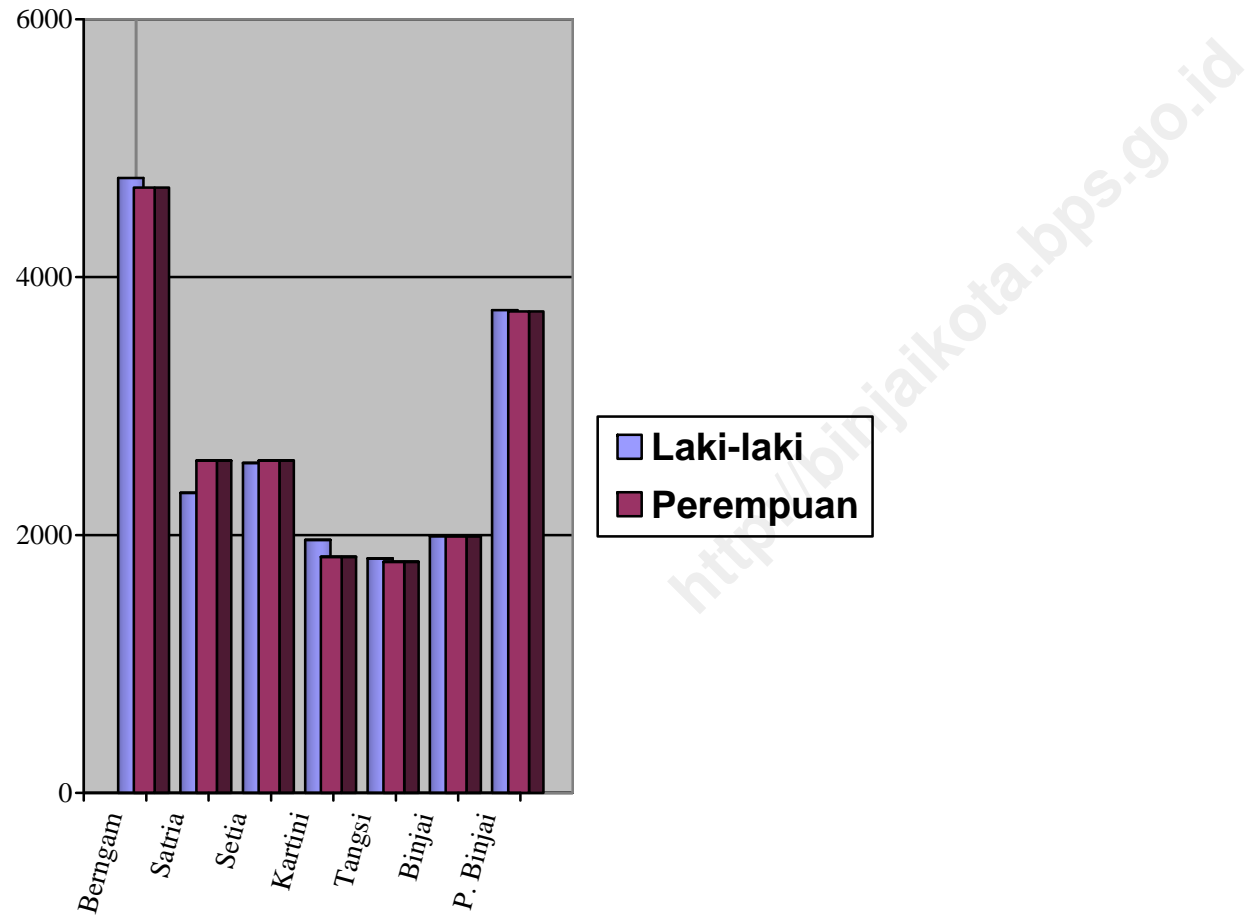
Grafik: 3.2 Grafik Perbandingan Jumlah Penduduk Antar Kecamatan di Kota Binjai 2009



Grafik: 3.3 Grafik Penduduk Menurut Kelompok Umur di Kecamatan Binjai Kota Tahun 2009



Grafik: 3.4 Grafik Penduduk Menurut Jenis Kelamin di Kecamatan Binjai Kota Tahun 2009



<http://binjaikota.bps.go.id>

BAB. 4
SOSIAL

Tabel : 4.1 Banyaknya TK Negeri dan Swasta dirinci Per kelurahan di Kecamatan Binjai Kota 2009

Kelurahan	Sekolah		Siswa		Ruang kelas	
	Negeri	Swasta	Lk	Pr	Negeri	Swasta
(1)	(2)	(3)	(4)	(5)	(6)	(7)
Berngam	-	1	13	7	-	2
Satria	-	1	34	35	-	4
Setia	-	-	-	-	-	-
Kartini	-	1	14	18	-	2
Tangsi	-	1	32	22	-	4
Binjai	-	2	150	151	-	11
Pekan Binjai	-	1	130	129	-	7
Kec Binjai Kota	-	7	373	362	-	30

Sumber : Kantor Camat Kecamatan Binjai Kota

Tabel : 4.2 Banyaknya SD, SLTP, SMA dan SMK Negeri dan Swasta dirinci per Kelurahan di Kecamatan Binjai Kota 2009

Kelurahan	SD		SMP		SMA		SMK	
	Neg	Swas	Neg	Swas	Neg	Swas	Neg	Swas
(1)	(2)	(3)	(4)	(5)	(6)	(7)	(8)	(9)
Berngam	2	-	-	-	-	-	-	-
Satria	5	-	3	1	1	1	1	2
Setia	2	-	-	-	-	-	-	-
Kartini	2	3	-	1	-	1	-	-
Tangsi	4	1	-	1	-	1	-	1
Binjai	3	2	-	3	-	2	-	1
Pekan Binjai	-	1	-	1	-	1	-	-
Kec Binjai Kota	18	7	3	7	1	6	1	4

Sumber : Dinas P &P Kota Binjai

Tabel : 4.3 Banyaknya Sekolah, Guru dan Murid Sekolah Dasar dirinci per Kelurahan di Kecamatan Binjai Kota 2009

Kelurahan	Sekolah		Guru	Murid
	Negeri	Swasta		
(1)	(2)	(3)	(4)	(5)
Berngam	2	-	34	745
Satria	5	-	83	1 667
Setia	2	-	24	245
Kartini	2	3	56	600
Tangsi	4	1	52	644
Binjai	3	2	88	1 348
Pekan Binjai	-	1	22	894
Kec Binjai Kota	18	7	359	6 143

Sumber : Kantor Dinas P & P Kota Binjai
Kecamatan Binjai Kota Dalam Angka 2010

Tabel : 4.4 Banyaknya Sekolah, Guru dan Murid SLTP Negeri dan Swasta dirinci per Kelurahan di Kecamatan Binjai Kota 2009

Kelurahan	Sekolah		Guru		Murid	
	Negeri	Swasta	Negeri	Swasta	Negeri	Swasta
(1)	(2)	(3)	(4)	(5)	(6)	(7)
Berngam	-	-	-	-	-	-
Satria	3	1	187	19	2 694	159
Setia	-	-	-	-	-	-
Kartini	-	1	-	12	-	64
Tangsi	-	1	-	23	-	363
Binjai	-	3	-	63	-	640
Pekan Binjai	-	1	-	23	-	363
Kec Binjai Kota	3	7	187	140	2 694	1 589

Sumber : Kantor Dinas P & P Kota Binjai
Kecamatan Binjai Kota Dalam Angka 2010

Tabel : 4.5 Banyaknya Sekolah, Guru dan Murid SMA dirinci per Kelurahan di Kecamatan Binjai Kota 2009

Kelurahan	Sekolah		Guru		Murid		
	Negeri	Swasta	Negeri	Swasta	Negeri	Swasta	
	(1)	(2)	(3)	(4)	(5)	(6)	(7)
Berngam	-	-	-	-	-	-	-
Satria	1	1	74	22	720	176	
Setia	-	-	-	-	-	-	
Kartini	-	1	-	19	-	61	
Tangsi	-	1	-	50	-	886	
Binjai	-	2	-	50	-	430	
Pekan Binjai	-	1	-	33	-	358	
Kec Binjai Kota	1	6	74	174	720	1 911	

Sumber : Kantor Dinas P & P Kota Binjai

Tabel : 4.6 Banyaknya Sekolah, Guru dan Murid SMK dirinci per Kelurahan di Kecamatan Binjai Kota 2009

Kelurahan	Sekolah		Guru	Murid	
	Negeri	Swasta			
	(1)	(2)			(3)
Berngam	-	-	-	-	
Satria	1	2	264	3 323	
Setia	-	-	-	-	
Kartini	-	-	-	-	
Tangsi	-	1	29	400	
Binjai	-	1	17	99	
Pekan Binjai	-	-	-	-	
Kec Binjai Kota	1	4	310	3 822	

Sumber : Kantor Dinas P & P Kota Binjai

Tabel : 4.7 Banyaknya Sekolah, Lokal, Guru, dan Murid Madrasah Diniyah ,Ibtidaiyah, Tsanawiyah dan Aliyah di Kecamatan Binjai Kota tahun 2009

Kelurahan	Diniyah	Ibtidaiyah	Tsanawiyah	Aliyah
(1)	(2)	(3)	(4)	(5)
Sekolah/Madrasah	7	-	3	2
Guru PNS	-	-	7	1
Guru Honor	32	-	65	36
Murid	373	-	451	295

Sumber : Kantor DEPAG Kota Binjai

Tabel : 4.8 Banyaknya Sarana Kesehatan di Kecamatan Binjai Kota Tahun 2009

Kelurahan	Rumah Sakit	Puskesmas	Puskesmas Pembantu	Balai pengobatan	Pos yandu
(1)	(2)	(3)	(4)	(5)	(6)
Berngam	-	-	1	-	6
Satria	2	1	-	-	4
Setia	-	-	-	2	6
Kartini	3	-	-	-	5
Tangsi	-	-	-	-	6
Binjai	-	-	-	-	4
Pekan Binjai	-	-	-	1	5
Kec Binjai Kota	5	1	1	3	36

Sumber : PPL KB Kecamatan Binjai Kota
Kecamatan Binjai Kota Dalam Angka 2010

Tabel : 4.9 Basis Program Keluarga Berencana Nasional Kecamatan Binjai Kota tahun 2009

Uraian	Jumlah
(1)	(2)
PPKBD	7
Sub PPKBD	51
Kelompok KB	7
Kelompok Kegiatan BKB	7
Kelompok Kegiatan BKR	7
Kelompok PIK-KPR	2
Kelompok Kegiatan BKL	7
Kelompok BLK	1
UPPKKS	4

Sumber : PPL KB Kecamatan Binjai Kota
Kecamatan Binjai Kota Dalam Angka 2010

Tabel : 4.10 Jumlah Akseptor Keluarga Berencana Aktif Menurut Alat Kontrasepsi di Kecamatan Binjai Kota 2009

Kelurahan	IUD	Pil	Kondom	Suntik	Implant	MOP/ MOW
(1)	(2)	(3)	(4)	(5)	(6)	(7)
Berngam	136	350	37	424	49	64
Satria	39	127	13	121	14	28
Setia	26	107	18	137	23	34
Kartini	30	100	8	90	16	66
Tangsi	31	77	6	122	24	17
Binjai	46	99	11	128	12	63
Pekan Binjai	46	128	10	119	12	113
Kec Binjai Kota	354	988	96	1 141	150	385

Sumber : PPL KB Kecamatan Binjai Kota
Kecamatan Binjai Kota Dalam Angka 2010

Tabel : 4.11 Jumlah Tahapan Keluarga Sejahtera dirinci per Kelurahan di Kecamatan Binjai Kota 2009

Kelurahan	Pra Sejahtera	KS.I	KS.II	KS.III	KS III Plus	Jmlh
(1)	(2)	(3)	(4)	(5)	(6)	(7)
Berngam	37	449	944	634	86	2 150
Satria	-	155	373	330	13	871
Setia	9	228	388	363	31	1 019
Kartini	-	96	279	401	19	795
Tangsi	9	208	183	294	58	752
Binjai	2	314	215	222	5	758
Pekan Binjai	2	124	102	1 193	50	1 471
Kec Binjai Kota	59	1 574	2 484	3 437	262	7 816

Sumber : PPL KB Kecamatan Binjai Kota

Tabel : 4.12 Banyaknya Sarana Ibadah di Kecamatan Binjai Kota Tahun 2009

Kelurahan	Mesjid/musholla	Gereja	Pura	Vihara/Kelenteng
(1)	(2)	(3)	(4)	(5)
Berngam	15	-	-	-
Satria	4	-	-	-
Setia	8	-	-	1
Kartini	4	1	1	2
Tangsi	6	-	-	1
Binjai	4	1	-	1
Pekan Binjai	4	-	-	2
Kec Binjai Kota	45	2	1	7

Sumber : Kantor Camat Kecamatan Binjai Kota

BAB. 5
PERTANIAN

<http://binjikota.bps.go.id>

Tabel : 5.1 Luas Kelurahan dan Penggunaan lahan di Kecamatan Binjai Kota Tahun 2009

Kelurahan	Luas Kelurahan (Ha)	Luas Lahan Sawah (Ha)	Lahan pertanian Bukan Sawah (Ha)	Lahan untuk Non Pertanian (Ha)
(1)	(2)	(3)	(4)	(5)
Berngam	179	7	16,5	155,5
Satria	40	-	-	40
Setia	35	-	-	35
Kartini	35	-	-	35
Tangsi	42	-	1	41
Binjai	40	-	-	40
Pekan Binjai	41	-	-	41
Kec Binjai Kota	412	7	17,5	387,5

Sumber : Dinas Pertanian Kota Binjai

Tabel : 5.2 Luas Panen dan Produksi Tanaman Padi dan Palawija di Kecamatan Binjai Kota Tahun 2009

Komoditi	Luas Panen (Ha)	Produksi (Ton)	Rata-rata Produksi (Ton/Ha)
(1)	(2)	(3)	(4)
1. Padi Sawah	12	69,6	58
2. Jagung	21	126	60
3. Kedele	--	-	-
4. Kacang Tanah	5	10	20
5. Kacang Hijau	1	1	10
6. Ubi Kayu	16	217,6	136
7. Ubi Jalar	11	110	100

Sumber : Dinas Pertanian Kota Binjai

Tabel : 5.3 Luas Panen dan Produksi Tanaman Sayur di Kecamatan Binjai Kota Tahun 2009

Komoditi	Luas Panen (Ha)	Produksi (Ton)	Rata-rata Produksi (Kw/Ha)
(1)	(2)	(3)	(4)
1. Kacang Panjang	-	-	-
2. Cabe/Lombok	1	5,0	50
3. Terong	-	-	-
4. Timun	-	-	-
5. Bengkoang	11	220	200
6. Sayuran lain	-	-	-

Sumber : Dinas Pertanian Kota Binjai

Tabel : 5.4 Luas Panen dan Produksi Tanaman Buah-buahan di Kecamatan Binjai Kota Tahun 2009

Komoditi	Jumlah Pohon/rumpun
(1)	(2)
1. Alpukat	30
2. Belimbing	104
3. Duku/Langsat	105
4. Durian	125
5. Jambu Biji	50
6. Jambu air	125
7. Jeruk/Kepryok	-
8. Jeruk Besar	-
9. Mangga	475
10. Manggis	170
11. Nangka	40
12. Nenas	50
13. pepaya	255
14. Pisang	160
15. Rambutan	1 500
16. Salak	34
17. Sawo	150
18. Markisa	-
19. Sirsak	140
20. Sukun	7
21. Melinjo	100

Tabel : 5.5 Populasi Ternak Besar di Kecamatan Binjai Kota Tahun 2009

Jenis Ternak	Jumlah Ternak
(1)	(2)
1. Sapi Perah	-
2. Kerbau	-
3. Sapi/Lembu	-
4. Kuda	-

Sumber : Kantor Dinas Pertanian Kota Binjai

Tabel : 5.6 Populasi Ternak Kecil Kecamatan Binjai Kota Tahun 2009

Jenis Ternak	Jumlah Ternak
(1)	(2)
1. Kambing	112
2. Domba	5
3. Babi	-

Sumber : Kantor Dinas Pertanian Kota Binjai

Tabel : 5.7 Populasi Ternak Unggas di Kecamatan Binjai Kota Tahun 2009

Jenis Ternaki	Jumlah Ternak
(1)	(2)
1. Ayam Petelur	-
2. Ayam Kampung	1 257
3. Itik	96
4. Ayam Ras Pedaging	-

Sumber : Kantor Dinas Pertanian Kota Binjai

BAB. 6
EKONOMI

<http://binjaikotabps.go.id>

Tabel : 6.1 Target, pencapaian dan persentase pencapaian Pajak Bumi dan Bangunan di rinci per Kelurahan di Kecamatan Binjai Kota tahun 2009

Kelurahan	Target	Pencapaian	%
(1)	(2)	(3)	(3)
Berngam	105 305 248	97 607 073	92,69
Satria	85 757 410	80 033 454	93,11
Setia	85 878 501	81 347 812	94,72
Kartini	165 846 261	164 927 482	99,44
Tangsi	87 904 624	97 826 595	111,29
Binjai	152 781 084	154 901 381	101,39
Pekan Binjai	318 222 005	371 786 679	116,81
Kec Binjai Kota	1 001 897 133	1 048 372 482	104,64

Sumber : Kantor Pelayanan PBB Kota Binjai

Tabel : 6.2 Banyaknya Koperasi di Kecamatan Binjai Kota Tahun 2009

Kelurahan	Jumlah Koperasi	Jumlah Anggota Laki-laki	Jumlah Anggota perempuan
(1)	(2)	(3)	(4)
Koperasi Guru-Guru	10	251	492
Koperasi Simpan Pinjam	-	-	-
Koperasi Non Simpan Pinjam	28	1 957	1 358

Sumber : Kantor Koperasi Kota Binjai

BAB. 7
HARGA-HARGA

<http://binjara.go.bps.go.id>

Tabel : 7.1 Perkembangan Harga Eceran Rokok, Tembakau, Korek Api di Kecamatan Binjai Kota Tahun 2009

Jenis Barang	Kwalitas	Satuan	Triwulan (Rp)			
			I	II	III	IV
(1)	(2)	(3)	(4)	(5)	(6)	(7)
1. Rokok Putih	Kansas	Bungkus	-	-	-	-
2. Rokok Putih	Commodore	Bungkus	6 500	6 500	6 667	7 000
3. Rokok Putih	Mascot	Bungkus	-	-	-	-
4. Rokok Putih	Ardath	Bungkus	-	-	-	-
5. Rokok Putih	Union	Bungkus	-	-	-	-
6. Rokok Kretek	Jisamsoe	Bungkus	8 500	8 500	8 667	9 000
7. Rokok Kretek	Galan	Bungkus	-	-	-	-
8. Rokok Kretek	G. Garam	Bungkus	6 800	6 800	7 033	7 500
9. Tembakau Seg	Obor	Ons	-	-	-	-
10. Tembakau	Kunci	Ons	-	-	-	-
11. Korek Api	ABC	Bungkus	-	-	-	-
12. Korek Api Gas	Jipo	Buah	-	-	-	-

Sumber : Harga Konsumen BPS Binjai

Tabel : 7.2

Perkembangan Harga Sayur-Sayuran per Triwulan
di Kecamatan Binjai Kota Tahun 2009

Jenis Barang	Kwalitas	Satuan	Triwulan (Rp)			
			I	II	III	IV
(1)	(2)	(3)	(4)	(5)	(6)	(7)
1. Kangkung	Segar	Kg	3 000	3 000	3 000	3 000
2. Bayam	Segar	Kg	5 000	5 000	5 000	5 000
3. Kol Putih	Segar	Kg	2 500	2 000	2 333	2 000
4. Kacang Panjang	Segar	Kg	3 000	3 333	5 000	4 000
5. Kentang	Segar	Kg	7 667	5 667	6 667	5 667
6. Cabe Merah	Segar	Kg	17 883	9 650	18 483	25 867
7. Cabe Kecil	Segar	Kg	9 500	6 667	13 667	17 333
8. Sawi Hijau	Segar	Kg	2 833	3 500	2 667	2 500
9. Tomat	Segar	Kg	5 333	2 667	5 000	7 333
10. Terong	Segar	Kg	3 333	3 167	3 333	3 000
11. Wortel	Segar	Kg	3 667	3 333	5 333	6 000
12. Buncis	Segar	Kg	2 500	3 667	4 000	4 000
13. Mentimun	Segar	Kg	2 500	2 667	2 500	2 833
14. Tauge	Segar	Kg	3 500	3 333	3 500	3 500
15. Bunga Kol	Segar	Kg	6 000	5 000	6 000	7 000
16. Labu Siam	Segar	Kg	1 500	1 500	1 500	1 500
17. Daun Ubi	Segar	Kg	3 000	3 000	3 000	3 000

Sumber : Harga Konsumen BPS Binjai

Tabel : 7.3 Perkembangan Harga Buah-Buahan dan Kacang-Kacangan per Triwulan di Kecamatan Binjai Kota Tahun 2009

Jenis Barang	Kwalitas	Satuan	Triwulan (Rp)			
			I	II	III	IV
(1)	(2)	(3)	(4)	(5)	(6)	(7)
1. Pisang	Barangan	Sisir	9 333	9 333	12 333	12 000
2. Pepaya	Besar	Buah	5 000	5 667	7 667	8 333
3. Semangka	Manis Besar	Kg	3 000	3 667	4 000	4 000
4. Nenas	Besar Segar	Buah	4 000	4 667	5 333	5 667
5. Apel	Import	Kg	26 000	25 333	25 000	25 000
6. Kacang Tanah	Kering	Kg	13 000	12 333	12 000	12 000
7. Kacang Hijau	Kering	Kg	9 500	10 000	10 000	10 000
8. Tempe	Kuning	Kg	5 000	5 000	5 000	5 000
9. Tahu	Putih	Kg	6 000	6 000	6 000	6 000

Sumber : Harga Konsumen BPS Binjai

Tabel : 7.4 Perkembangan Harga Bahan Strategis Lainnya per Triwulan di Kecamatan Binjai Kota Tahun 2009

Jenis Barang	Kwalitas	Satuan	Triwulan (Rp)			
			I	II	III	IV
(1)	(2)	(3)	(4)	(5)	(6)	(7)
1. Mie Kering	Indomie	Bks	1 500	1 500	1 500	1 500
2. Daging Sapi	Biasa	Kg	59 333	60 000	62 083	60 417
3. Daging Kambing	Biasa	Kg	55 000	55 000	55 000	55 000
4. Daging Babi	Non Lemak	Kg	31 333	31 333	38 333	35 000
5. Daging Ayam	Tanpa Jeroan	Kg	20 917	20 800	22 167	19 317
6. Susu Kental	Bendera	Kaleng	8 000	8 000	8 000	8 000
7. Susu Bubuk	Dancow 400gr	Kaleng	27 000	25 667	25 000	30 000
8. Telur Ayam negeri	Biasa	Butir	869	892	894	900
9. Telur Itik	Mentah	Butir	1 800	1 800	1 800	1 800

Sumber : Harga Konsumen BPS Binjai

Tabel : 7.5

Perkembangan Harga Rata-Rata 9 Bahan Pokok
di Kecamatan Binjai Kota Tahun 2009

Bulan	Beras Sawah Biasa Per Kg	Ikan Asin No. 1 Per Kg	Gula SHS Per Kg	Minyak Goreng Delvia Per Kg	Garam Hancur Per Kg
(1)	(2)	(3)	(4)	(5)	(6)
1. Januari	6 200	17 000	7 400	11 875	2 000
2. Pebruari	6 300	18 000	8 375	11 250	2 000
3. Maret	6 300	15 600	8 500	11 000	2 000
4. April	6 250	15 000	8 750	11 000	2 000
5. Mei	6 225	16 000	8 750	11 375	2 000
6. Juni	6 300	17 000	8 500	11 300	2 000
7. Juli	6 300	15 000	8 500	11 500	2 000
8. Agustus	6 300	15 000	9 000	11 875	2 000
9. September	6 300	15 400	9 800	12 000	2 000
10. Oktober	6 300	16 000	9 650	10 750	2 000
11. Nopember	6 300	16 000	9 650	10 375	2 000
12. Desember	6 380	16 000	10 560	10 400	2 000
Rata-rata	6 290	16 000	8 950	11 225	2 000

Sumber : Harga Konsumen BPS Binjai

Tabel : 7.6 Perkembangan Harga Ikan Laut Basah per Triwulan di Pasar Kecamatan Binjai Kota Tahun 2009

Jenis Barang	Kwalitas	Satuan	Triwulan (RP)			
			I	II	III	IV
(1)	(2)	(3)	(4)	(5)	(6)	(7)
1.Tongkol	Besar Segar	Kg	18 667	18 000	18 000	17 667
2.Aso-Aso	Besar Segar	Kg	15 667	12 333	15 000	16 000
3.Kembung	Beasr Segar	Kg	21 000	19 000	20 667	20 333
4.Selar	Besar Segar	Kg	16 000	15 000	16 000	15 333
5.Bawal	Sedang Segar	Kg	37 667	33 333	36 667	36 667
6.Kakap	Besar Segar	Kg	37 000	36 000	25 000	24 000
7.Cumi-Cumi	Besar	Kg	18 333	17 667	19 333	19 333
8.Udang Besar	Segar	Kg	60 000	60 000	70 000	83 333

Sumber : Harga Konsumen BPS Binjai

BAB. 8
APENDIKS

<http://binjaikobus.go.id>

Apendiks : 8.1. Timbangan, Takaran Dan Ukuran Sistem Matrik

Nilai (1)	Nama (2)	Singkatan (3)
A. Ukuran Panjang		
1000 Meter	Kilometer	Km
100 Meter	Hektometer	Hm
10 Meter	Dekameter	Dam
1 Meter	Meter	M
0,1 Meter	Desimeter	Dm
0,01 Meter	Centimeter	Cm
0,001 Meter	Milimeter	Mm
0,0001 Meter	Mikron	μ
B. Ukuran Luas / Surface Measure		
1000000 Meter Persegi	Kilometer Persegi	Km ²
10000 Meter Persegi	Hektometer Persegi	Hm ²
100 Meter Persegi	Dekameter Persegi	Dam ²
1 Meter Persegi	Meter Persegi	M ²
0,001 Meter Persegi	Desimeter Persegi	Dm ²
0,0001 Meter Persegi	Centimeter Persegi	Cm ²
0,000001 Meter Persegi <i>Square Meters</i>	Milimeter Persegi <i>Square Millimeters</i>	Mm ²

Apendiks : 8.1. Lanjutan

Nilai (1)	Nama (2)	Singkatan (3)
C. Ukuran Isi		
1 Meter Kubik atau 1000 Liter	Meter Kubik atau Kiloliter	M ³ Kl
0,1 Meter Kubik atau 100 Liter	Hektoliter	Hl
0,01 Meter Kubik atau 10 Liter	Dekaliter	Dal
0,001 Meter Kubik atau 1 Liter	Desimeter Kubik Liter	Dm ³ L
0,1 Desimeter Kubik	Desiliter	dl
0,01 Desimeter Kubik	Centiliter	Cl
0,001 Desimeter Kubik	Mililiter atau Centimeter Kubik	ml atau Cm ³
D. Timbangan		
1000 Kilogram	Ton	Y (m. t.)
100 Kilogram	Kwintal	Q
1 Kilogram	Kilogram	Kg
0,1 Kilogram	Hektogram	Hg
0,01 Kilogram	Dekagram	Dag
0,001 Kilogram	Gram	G
0,1 Gram	Decigram	Dg
0,01 Gram	Centigram	Cg
0,001 Gram	Miligram	Mg
200 Gram	Metrik Karat	Kt

Apendiks : 8.2.

Ukuran Sistem Matrik
Dinilai Dalam Bentuk Ukuran Jenis Lain

Negara Asal/Jenis Ukuran	Nilai Dalam Bentuk Ukuran Jenis Lain
(1)	(2)
Ukuran Panjang	
Inggeris dan Amerika Serikat <i>Great Britain and USA</i>	1 Km = 0,62137 Mile
	1 M = 0,00497 Furlong
	1 M = 1,0936 Yard
	1 M = 3,2808 Feet
	1 M = 39,37 Inches
	1 Km = 0,135 Geoor Mile
	1 Km = 0,541 Sea Mile
	1 Km = 0,6636 Java Paal
	1 M = 0,2624 Rijal Reode
	1 M = 1,4539 Ams
1 Sq = 0,03861 Sq Mile	
Ukuran Luas	
Inggeris dan Amerika Serikat	1 Ha = 24711 Acres
	1 Sa M = 1,19536 Yard
	1 Sq M = 10,76365 Sq Inch
	1 Cub M = 0,353 Rec Ton
	Indonesia

Apendiks : 8.2. Lanjutan

Negara Asal/Jenis Ukuran	Nilai Dalam Bentuk Ukuran Jenis Lain
(1)	(2)
Ukuran Isi	
Inggris dan Amerika Serikat	1 Cub M = 1,30794 Cub Yard
	1 Cub M = 6,2897 Barrel
	1 Cub M = 27,497 Imp Bushel
	1 Cub M = 35,31338 Cub Feet
	1 Liter = 0,2199 Imp Gallon
	1 Liter = 0,2645 US Gallon
1 Liter = 0,1166 Gantang	
Ukuran Timbangan/	
Inggris dan Amerika Serikat	1 Long Ton (= 20 Cwt) = 22401 Bl
	= 10116,05 Kg
	1 Short Ton (= 2000 lb) = 907,18 Kg
	1 Hundred Weight = 50,8 Kg
	1 Cental (= 100 lb) = 45,36 Kg
	1 Pound Avoirdupois = 453,6 Gram
	1 Once Av. = 700 Gram
	6
	1 Once Avoirdupois = 28,35 Gram
	1 Pound Troy = 373,24 Gram
1 Kg = 2,0239 Ams-Pound	
1 Kg = 25,9601 Thail	
1 Kg = 81,4877 Thail (Gold)	

<http://binjaikota.bps.go.id>



*BADAN PUSAT STATISTIK
KOTA BINJAI*

Jalan WR. Mongonsidi No. 22 Binjai 20714
Telp: (061) 8826571 Email : bpsbinjai@yahoo.co.id