

Kecamatan
UJAN MAS
DALAM ANGKA

2019

Ujan Mas Subdistrict in Figures



**BADAN PUSAT STATISTIK
KABUPATEN KEPAHIANG**
BPS – Statistics of Kepahiang Regency

Kecamatan Ujan Mas Dalam Angka
Ujan Mas Subdistricts in Figures
2019

ISSN: 2620 - 3413

No. Publikasi/*Publication Number*: 17080.1910

Katalog/*Catalog*: 1102001.1708070

Ukuran Buku/*Book Size*: 18,2 cm x 25,7 cm

Jumlah Halaman/*Number of Pages*: xiv + 81 halaman/*pages*

Naskah/*Manuscript*:

Badan Pusat Statistik Kabupaten Kepahiang

BPS-Statistics of Kepahiang Regency

Gambar Kover oleh/*Cover Designed by*:

Badan Pusat Statistik Kabupaten Kepahiang

BPS-Statistics of Kepahiang Regency

Diterbitkan oleh/*Published by*:

© BPS Kabupaten Kepahiang/*BPS-Statistics of Kepahiang Regency*

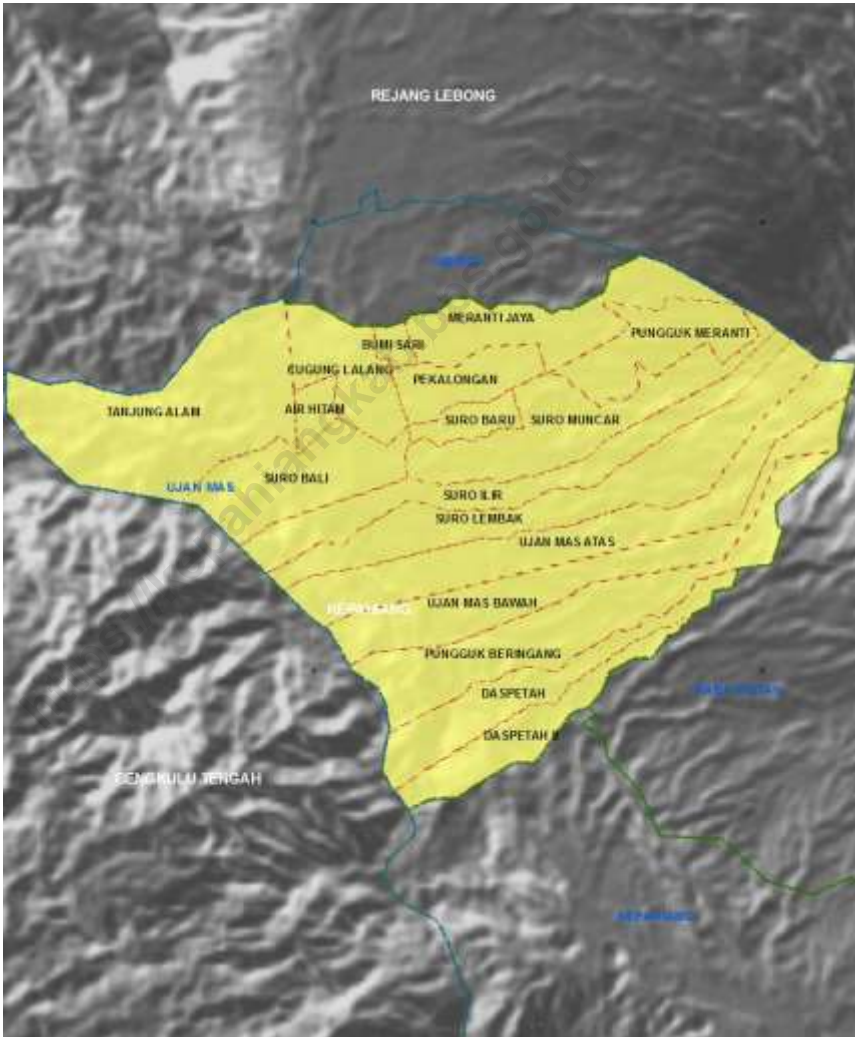
Dicetak oleh/*Printed by*:

CV. Merdeka

Dilarang mengumumkan, mendistribusikan, mengomunikasikan, dan/atau menggandakan sebagian atau seluruh isi buku ini untuk tujuan komersial tanpa izin tertulis dari Badan Pusat Statistik

Prohibited to announce, distribute, communicate, and/or copy part or all of this book for commercial purpose without permission from BPS-Statistics Indonesia

PETA WILAYAH KECAMATAN UJAN MAS
MAP OF UJAN MAS SUBDISTRICT



KEPALA BPS KABUPATEN KEPAHANG
CHIEF STATISTICS OF KEPAHANG REGENCY



YULIAN EFENDI, SE

<https://kepahiangkab.bps.go.id>



KATA PENGANTAR

Kecamatan Ujan Mas Dalam Angka 2019 merupakan publikasi tahunan yang diterbitkan oleh BPS Kabupaten Kepahiang. Publikasi ini dapat terwujud berkat kerja sama dan bantuan dari berbagai pihak baik instansi pemerintah maupun swasta. Kepada semua pihak yang telah memberikan bantuan disampaikan penghargaan dan terima kasih yang sebesar-besarnya.

Disadari bahwa publikasi ini belum sepenuhnya memenuhi harapan pihak pemakai data khususnya para perencana, namun diharapkan dapat membantu melengkapi penyusunan rencana pembangunan di Kabupaten Kepahiang.

Untuk perbaikan publikasi ini, tanggapan dan saran yang bersifat konstruktif dari para pemakai sangat diharapkan.

Kepahiang, September 2019
Kepala Badan Pusat Statistik
Kabupaten Kepahiang

Yulian Efendi, SE



PREFACE

Ujan mas Subdistrictsin Figures 2019 is an annual publication written by BPS Kepahiang Regency. This comprehensive publication has been made possible with the assistance and contribution from several governmental institutions and private organizations. To all parties who have been involved in the preparation of this publication, I would like to express my sincerest appreciation and gratitude.

Honestly, this publication has not perfect yet and has not filled the user's hope, especially for the planners yet, but hopely it can help to equip compilation of development planning in this new regency.

Comments and constructive suggestions for the improvement of this publication are always welcome.

*Kepahiang, September 2019
Chief Statistics of
Kepahiang Regency*

Yulian Efendi, SE

DAFTAR ISI/CONTENTS

	halaman page
Peta Wilayah Kecamatan Ujan Mas/Map of Kepahiang Subdistrict	iii
Kepala BPS Kabupaten Kepahiang/Chief Statistics of Kepahiang Regency .	iv
Kata Pengantar	v
<i>Preface</i>	vi
Daftar isi/Contents	vii
Daftar Tabel/List of Tables	viii
Daftar Gambar/List of Figures	xiii
Penjelasan Umum/Explanatory Notes	xiv
BAB I Geografi/Geography	1
BAB II Pemerintahan/Government	10
BAB III Kependudukan/Population	21
BAB IV Sosial/Social	33
4.1 Pendidikan/Education	39
4.2 Kesehatan/Health	42
4.3 Agama/Religion	48
BAB V Pertanian/Agriculture	53
5.1 Tanaman Pangan/Food Crops	64
5.2 Hortikultura/Horticulture	68
5.3 Perkebunan/Estate Crops	70
5.4 Peternakan/Lives Stock	71
5.5 Perikanan/Fishery	73
BAB VI Keuangan Daerah /Local Finance	75

DAFTAR TABEL/LIST OF TABLES

halaman
page

1. Geografi/ Geography

1.1. Jarak Antara Desa/Kelurahan dengan Ibukota Kecamatan Ujan Mas dan ibu kota Kabupaten Kepahiang (km), 2018/ <i>Distance Between Village and Capital of Ujan Mas Subdistrict and capital of Kepahiang Regency (km), 2018</i>	6
1.2. Letak Geografis Desa/Kelurahan di Kecamatan Ujan Mas, 2018/ <i>Geographic Position of Village in Ujan Mas Subdistrict, 2018</i>	7
1.3. Ketinggian dari Permukaan Laut Desa/Kelurahan di Kecamatan Ujan Mas (m dpl), 2018/ <i>Altitude ranged Position of Village in Ujan Mas Subdistrict (m asl), 2018</i>	8
1.4. Topografi Wilayah Desa/Kelurahan di Kecamatan Ujan Mas, 2017/ <i>Topography area of Village in Ujan Mas Subdistrict, 2018</i>	9
1.5. Letak Desa/Kelurahan di Kecamatan Ujan Mas, 2018/ <i>Position of Village in Ujan Mas Subdistrict, 2018</i>	10

2. Pemerintahan/ Government

2.1. Status Desa/Kelurahan di Kecamatan Ujan Mas, 2018/ <i>Status of Village in Ujan Mas Subdistrict, 2018</i> , 2018	17
2.2. Status Daerah dan Pemerintahan Desa/Kelurahan di Kecamatan Ujan Mas, 2018/ <i>Status Area and Administrator of Village in Ujan Mas Subdistrict, 2018</i>	18
2.3. Keberadaan Badan Perwakilan Desa (BPD)/Lembaga Perberdayaan Masyarakat (LPM) di Kecamatan Kabawetan, 2017/ <i>The Existence BPD and LPM Village in Ujan Mas Subdistrict, 2018</i>	19
2.4. Status Daerah dan Pemerintahan Desa/Kelurahan di Kecamatan Ujan Mas, 2018/ <i>Status Area and Administration of Village in Ujan Mas Subdistrict,2018</i>	20

3. Kependudukan/ Population.....	21
3.1. Jumlah Penduduk dan Rasio Jenis Kelamin di Kecamatan Ujan Mas, 2011-2018/ <i>Population and Sex Ratio in Ujan Mas Subdistrict, 2011-2018</i>	29
3.2. Persentase Keluarga Pertanian menurut Desa/Kelurahan di Kecamatan Ujan Mas, 2018/ <i>Percentase of Agriculture Household in Ujan Mas Subdistrict, 2018</i>	30
3.3. Sumber Penghasilan dan Komoditi Pertanian Utama Penduduk di Kecamatan Ujan Mas, 2018/ <i>Income Source and First Commodity Agriculture in Ujan Mas Subdistrict, 2018</i>	31
3.4. Suku/Etnis Sebagian Besar Warga Desa/Kelurahan di Kecamatan Ujan Mas, 2018/ <i>P opulation as Athnic Majority in Ujan Mas Subdistrict, 2018</i>	32
4. Sosial/ Social	
4.1. Pendidikan/ <i>Education</i>	
4.1.1. Jumlah Sekolah Berdasarkan Status di Kecamatan Ujan Mas, 2018/ <i>Number of Schools by Status in Ujan Mas Subdistrict, 2018</i>	41
4.1.2. Jumlah Murid Berdasarkan Status di Kecamatan Ujan Mas, 2018/ <i>Number of Pupils by Status in Ujan Mas Subdistrict, 2018</i>	42
4.1.3. Jumlah Guru Berdasarkan Status di Kecamatan Ujan Mas, 2017/ <i>Number of Teachers by Status in Ujan Mas Subdistrict, 2018</i>	43
4.1.4. Jumlah Desa/Kelurahan yang memiliki fasilitas sekolah menurut desa/kelurahan tingkat pendidikan / <i>Number of Villages¹/Kelurahan Having Educational Facilities by Villages/Kelurahan and Educational Level, 2011, 2014 and 2018</i>	44
4.2. Kesehatan/ <i>Health</i>	
4.2.1. Jumlah Fasilitas Kesehatan di Kecamatan Ujan Mas, 2018/ <i>Number of Health Facilities in Ujan Mas Subdistrict, 2018</i>	46
4.2.2. Jumlah Tenaga Kesehatan di Kecamatan Ujan Mas, 2018/ <i>Number of Health Personnel in Ujan Mas Subdistrict, 2018</i>	47

4.2.3.	Jumlah Peserta KB Aktif Menurut Alat yang Digunakan di Kecamatan Ujan Mas, 2018/ <i>Number of Active Family Planning Participants by Type of Contraception Use in Ujan Mas Subdistrict, 2018</i>	48
4.2.4.	Jumlah Pasangan Usia Subur (PUS), Peserta KB Aktif dan Persentase Peserta KB Aktif Terhadap PUSdi Kecamatan Ujan Mas, 2018/ <i>Number of Eligible Couples, Active Family Planning Participants and Percentage of Active Family Participants to Eligible Couples in Ujan Mas Subdistrict, 2018</i>	49
4.2.5.	Jumlah Kasus HIV/AIDS, IMS, DBD, Diare, TB dan Kecamatan Ujan Mas, 2018/ <i>Number of HIV/AIDS Cases, Sexually Transmitted Diseases (STDs), Dengue Fever, Diarrhea, TB and Malaria in Ujan Mas Subdistrict, 2018</i>	50
4.2.6.	Jumlah bayi lahir, Bayi Berat Badan Lahir Rendah (BBLR), BBLR Dirujuk, dan Bergizi Buruk di Kecamatan Ujan Mas , 2018/ <i>Number of Births, Babies with Low Birth Weights (LBW), Treated LBW, and Malnutrition Cases in Ujan Mas Subdistrict, 2018</i>	51
4.2.7.	Jumlah sarana kesehatan menurut kelurahan/Desa di kecamatan Ujan Mas, 2018/ <i>Number of Health by kelurahan/Village in Ujan mas Subdistrict, 2018</i>	52
4.3.	Agama/Religion	
4.3.1.	Jumlah Tempat Peribadatan di Kecamatan Ujan Mas, 2018/ <i>Number of Worship Facilities in Ujan Mas Subdistrict,2018</i>	53
4.3.2.	Jumlah Rohaniawan Islam di Kecamatan Ujan Mas, 2018/ <i>Number of Moslem Rohaniawan in Ujan Mas Subdistrict, 2018</i>	54
4.3.3.	Banyaknya Hewan Kurban Menurut Jenis di Kecamatan Ujan Mas, 2018/ <i>The Number of Qurban Animal by Type in Ujan Mas Subdistrict, 2018</i>	55
4.4.	Sosial lainnya/ <i>Other Social Issues</i>	
4.4.1.	Jumlah Akte Kelahiran yang Dikeluarkan Kecamatan Ujan Mas, 2016-2018/ <i>Number of Birth Certificate Released in Ujan Mas Subdistrict, 2016-2018</i>	56

5. Pertanian/ Agriculture

5.1. Tanaman Pangan/*Food Crops*

- 5.1.1. Luas Lahan *Sawah* Menurut Jenis Pengairan di Kecamatan Ujan Mas (hektar), 2018/ *Area of Wetland by Type of Irrigation in Ujan Mas Subdistrict (hectar), 2018* 69
- 5.1.2. Luas Lahan *Tegal*/Kebun, Ladang/Huma, dan Lahan yang Sementara Tidak Diusahakan di Kecamatan Ujan Mas (hektar), 2018/ *Area of Dry Field/Garden, Shifting Cultivation, Land and Temporarily Unused Land in Ujan Mas Subdistrict (hectar), 2018* 70
- 5.1.3. Luas Panen (*hektar*) dan Produksi (ton) Padi *Sawah* dan Padi Ladang di Kecamatan Ujan Mas, 2018/ *Harvested Area (hectar) and production (ton) of Wetland and Dryland Paddy in Ujan Mas Subdistrict, 2018* 71
- 5.1.4. Luas Panen (hektar) dan Produksi (ton) Jagung, Kedelai, Kacang Tanah, Kacang Hijau, Ubi Kayu, Ubi Jalar di Kecamatan Ujan Mas, 2018/ *Harvested Area (hectar) and Production (ton) of Maize, Soybean, Peanut, Mungbean, Cassava, and Sweet Potato in Ujan Mas Subdistrict, 2018* 72

5.2. Hortikultura/*Horticulture*

- 5.2.1. Produksi Buah-buahan Menurut Jenis Buah di Kecamatan Ujan Mas (kuintal), 2018/ *Production of Fruits by Kind of Fruit in Ujan Mas Subdistrict (Quintal), 2018* 73
- 5.2.2. Produksi Tanaman Sayuran Menurut Jenis Buah di Kecamatan Ujan Mas (kuintal), 2018/ *Production of Vegetables by Kind of Fruit in Ujan Mas Subdistrict (Quintal), 2018* 74

5.3. Perkebunan/*Estate Crops*

- 5.3.1. Luas Tanaman, Produksi dan Jumlah Petani Perkebunan Menurut Jenis Tanaman di Kecamatan Ujan MAS, 2017/ *Planted Area, Production and the Number of Plantation Farmers of Estate Crops by Kind of Crop in Ujan Mas Subdistrict, 2017* 75

5.4. Peternakan/*Lives Stock*

5.4.1. Populasi Ternak Menurut Jenis Ternak di Kecamatan Ujan Mas (ekor), 2017/ <i>Livestock Population by Kind of Livestock in Ujan Mas Subdistrict (head), 2017</i>	76
5.4.2. Populasi Unggas Menurut Jenis Unggas di Kecamatan Ujan Mas, 2016/ <i>Poultry Population by Kind of Poultry in Ujan Mas Subdistrict, 2017</i>	77
5.5. Perikanan/ <i>Fishery</i>	
5.5.1. Luas Area Produksi, Produksi, Nilaidan Jumlah Rumah Tangga Perikanan Tangkap dan Darat Menurut Jenisnya di Kecamatan Ujan Mas, 2018/ <i>The Harvested Area, Production, Value and Number of Households of Fish Capture by Type in Ujan Mas Subdistrict, 2018</i>	78
6. Keuangan Daerah /<i>Local Finance</i>	
6.1. Banyaknya Objek dan Realisasi Pajak Bumi dan Bangunan (PBB) di Kecamatan Ujan Mas, 2018/ <i>Number of Property Tax Payers and Revenue Realization in Ujan Mas Subdistrict, 2018</i>	84
6.2. Jumlah Koperasi Menurut Jenis Koperasi di Kecamatan Ujan Mas, 2018/ <i>Number of Cooperatives by Type of Cooperative in Ujan Mas Subdistrict, 2018</i>	85
6.3. Banyaknya Anggota dan Volume Usaha Koperasi di Kecamatan Ujan Mas, 2018/ <i>Number of Cooperatives Member dan Business Volume in Ujan Mas Subdistrict, 2018</i>	86

DAFTAR GAMBAR/LIST OF FIGURES

	halaman page
1. Jarak Antara Desa/Kelurahan dengan Ibukota Kecamatan Kepahiang dan ibu kota Kabupaten Ujan Mas (km), 2018/ <i>Distance Between Village and Capital of Ujan Mas Subdistrict and capital of Kepahiang Regency (km), 2018</i>	5
2. Jumlah Desa/Kelurahan dan Satuan Lingkungan Setempat di Kecamatan Ujan Mas, 2018/ <i>Number of Village in Ujan Mas Subdistrict, 2017</i>	15
3. Jumlah Penduduk di Kecamatan Ujan Mas, 2011-2017/ <i>Population Growth in Ujan Mas Subdistrict, 2012-2018</i>	27
4. Jumlah Sekolah Menurut Jenjang Pendidikan di Kecamatan Ujan Mas, 2018/ <i>Number of School by Educational Level in Ujan Mas Subdistrict, 2018</i>	38
5. Jumlah Peserta KB Aktif Menurut Alat yang Digunakan di Kecamatan Ujan Mas, 2018/ <i>Number of Active Family Planning Participants by Type of Contraception Use in Ujan Mas Subdistrict, 2018</i>	38
6. Luas Panen (ha) dan Produksi (ton) Padi Sawah di Kecamatan Ujan Mas (hektar) 2012-2017/ <i>Harvested Area (hectar) and Production (ton) of Wetland Paddy in Ujan Mas Subdistrict, 2012-2017</i>	63
7. Persentase Realisas Pajak Bumi dan Bangunan (PBB) di Kecamatan Ujan Mas, 2014-2017/ <i>Percentage Realisation of Property Tax Payers in Ujan Mas Subdistrict, 2015-2018</i>	78
8. Banyaknya Koperasi di Kecamatan Ujan Mas, 2018/ <i>Number of Cooperatives in Ujan Mas Subdistrict, 2018</i>	78

PENJELASAN UMUM/EXPLANATORY NOTES

Tanda-tanda, satuan-satuan, dan lain-lainnya yang digunakan dalam publikasi ini adalah sebagai berikut:

Symbols, measurement units, and acronyms which are used in this publication, are as follows:

1. TANDA-TANDA/SYMBOLS

Data tidak tersedia/ <i>Data not available</i>	:	...
Tidak ada atau nol / <i>Null or zero</i>	:	–
Data dapat diabaikan/ <i>Data negligible</i>	:	0
Tanda decimal/ <i>Decimal point</i>	:	,
Data tidak dapat ditampilkan/ <i>Not applicable</i>	:	NA
Angka perkiraan/ <i>Estimated figures</i>	:	e
Angka sementara/ <i>Preliminary figures</i>	:	x
Angka sangat sementara/ <i>Very preliminary figures</i>	:	xx
Angka diperbaiki/ <i>Revised figures</i>	:	r

2. SATUAN/UNITS

barel/ <i>barrel</i>	:	158,99 liter/ <i>litres</i> = 1/6,2898 m ³
hektar (ha)/ <i>hectare (ha)</i>	:	10 000 m ²
kilometer (km)/ <i>kilometres (km)</i>	:	1 000 meter/ <i>meters</i> (m)
knot/ <i>knot</i>	:	1,8523 km/jam (km/hour)
kuintal/ <i>quintal</i>	:	100 kg
KWh	:	1 000 Watt hour
MWh	:	1 000 KWh
liter (untuk beras)/ <i>litre (for rice)</i>	:	0,80 kg
ons/ <i>ounce</i>	:	28,31 gram/ <i>grams</i>
ton	:	1 000 kg

Satuan lain: buah, dus, butir, helai/lembar, kaleng, batang, pulsa, ton kilometer (ton-km), jam, menit, persen (%).

Other units: unit, pack, pieces, sheet, tin, pulse, ton-kilometres(ton-km), hour, minute, percent (%).

Perbedaan angka di belakang koma disebabkan oleh pembulatan angka.

The difference in decimal numbers is caused by rounding.

BAB
Chapter

GEOGRAFI
Geography

1

<https://kepahiangkab.bps.go.id>

PENJELASAN TEKNIS

Berdasarkan posisi geografisnya, Kecamatan Ujan Mas memiliki batas-batas: Utara – Kecamatan Merigi ; Selatan – Kecamatan KEPAHANG; Barat – Kabupaten Bengkulu Tengah; Timur - Kecamatan Curup Selatan Kabupaten Rejang Lebong.

Kecamatan Ujan Mas terdiri dari 16 desa, 1 Kelurahan yaitu:

- Desa Daspetah II
- Desa Daspetah
- Desa Pungguk Beringang
- Desa Ujan Mas Bawah
- Kelurahan Ujan Mas Atas
- Desa Suro Lembak
- Desa Suro ILir
- Desa Suro Muncar
- Desa Suro Baru
- Desa Pekalongan
- Desa Pungguk Meranti
- Desa Bumi Sari
- Desa Meranti Jaya
- Desa Cugung Lalang
- Desa Suro Bali
- Desa Air Hitam
- Desa Tanjung Alam

TECHNICAL NOTES

1. *Based on its geographical position, Kecamatan Ujan Mas has boundaries: North - Kecamatan Merigi; South - Kecamatan KEPAHANG; West - Bengkulu Tengah Regency; Timur - Curup Selatan District, Rejang Lebong Regency.*

Ujan Mas Subdistrict consists of 16 villages, 1 kelurahan, namely:

- *Daspetah II Village*
- *Daspetah Village*
- *Pungguk Beringang Village*
- *Ujan Mas Village Below*
- *Ujan Mas Upper Village*
- *Suro Lembak Village*
- *Suro ILir Village*
- *Suro Muncar Village*
- *New Suro Village*
- *Pekalongan Village*
- *Pungguk Meranti Village*
- *Bumi Sari Village*
- *Meranti Jaya Village*
- *Cugung Lalang Village*
- *Suro Village, Bali*
- *Air Hitam Village*
- *Tanjung Alam Village*

<https://kepahiangkab.bps.go.id>

ULASAN

Kecamatan Ujan Mas terletak di bagian barat Kabupaten Bengkulu Tengah, ibukota Kabupaten Kepahiang. Luas wilayah Kecamatan Ujan Mas mencapai lebih kurang 9.308 hektar. Ibukota Kecamatan Ujan Mas terletak di Kelurahan Ujan Mas Atas dan terdiri dari 16 desa dan 1 Kelurahan.

Secara geografis, Kecamatan Ujan Mas di sebelah utara berbatasan dengan Kecamatan Merigi, di sebelah selatan berbatasan Kecamatan Kepahiang, di sebelah barat berbatasan Kabupaten Bengkulu Tengah dan di sebelah timur berbatasan dengan Kecamatan Curup Selatan Kabupaten Rejang Lebong.

Kecamatan Ujan Mas keadaan topografinya berbukit-bukit dan banyak lereng bukit dengan ketinggian berkisar antara 600-700 m diatas permukaan laut.

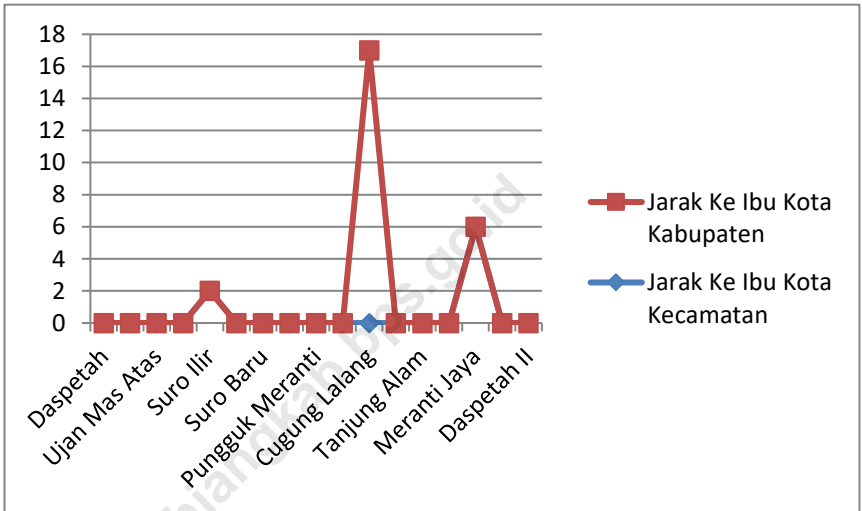
DESCRIPTION

The sub-district of Ujan Mas is located in the western part of Bengkulu Tengah Regency, the capital of Kepahiang Regency. The area of Ujan Mas Subdistrict reaches approximately 9,308 hectares. The capital of the District of Ujan Mas is located in Ujan Mas Atas Village and consists of 16 villages and 1 Village. Geographically, on the north side Kabawetan Subdistrict shares borders with Rejang Lebong Regency, on the south side with Tebat Karai Subdistrict, on the west side with Ujan Mas Subdistrict, and on the east side with the Muara Kemumu Subdistrict.

Geographically, Ujan Mas Subdistrict in the north borders Merigi District, in the south bordering Kepahiang District, in the west bordering Bengkulu Tengah Regency and in the east by South Curup District Rejang Lebong Regency.

The sub-district of Ujan Mas has a hilly topography and many hillsides with altitudes ranging from 600-700 m above sea level.

Gambar 1 *Jarak Antara Desa/Kelurahan dengan Ibukota Kecamatan Ujan Mas (km), 2016*
Picture *Distance Between Village and Capital of Ujan Mas Subdistrict and capital of Kepahiang Regency (km), 2016*



Tabel 1.1 *Jarak Antara Desa/Kelurahan dengan Ibukota Kecamatan Ujan Mas (km), 2018*
Distance between village / kelurahan and the capital city of the district of Ujan Mas (km), 2018

	Desa/Kelurahan Village	Jarak ke Kecamatan Distance to Subdistrict	Jarak ke Kabupaten Distance to Regency
	(1)	(2)	(3)
001	Daspetah	3,4	5,2
002	Ujan Mas Bawah	1.5	8,6
003	Ujan Mas Atas	0.4	9,7
004	Suro Lembak	1.5	11,6
005	Suro Ilir	2	12,1
006	Suro Muncar	2,6	12,7
007	Suro Baru	3.5	13,6
008	Pekalongan	4,6	14,7
009	Pungguk Meranti	5,2	15,3
010	Bumi Sari	6,2	16,3
011	Cugung Lalang	6,9	17
012	Suro Bali	7.3	17,4
013	Tanjung Alam	7,4	17,5
014	Pungguk Beringang	3,3	6,4
015	Meranti Jaya	6	16,1
016	Air Hitam	7,2	17,3
017	Daspetah II	3,5	5,3

Sumber/Source: Kecamatan Ujan Mas/Ujan Mas Subdistrict

Tabel 1.2 Letak Geografis Desa/Kelurahan di Kecamatan Ujan Mas, 2018
 Table Geographic Position of Village in Ujan Mas Subdistrict, 2018

	Desa/Kelurahan <i>Villaget</i>	Tepi Pantai <i>Seashore</i>	Bukan Tepi Pantai <i>Not Seashore</i>
	(1)	(2)	(3)
001	Daspetah	-	V
002	Ujan Mas Bawah	-	v
003	Ujan Mas Atas	-	v
004	Suro Lembak	-	v
005	Suro Ilir	-	v
006	Suro Muncar	-	v
007	Suro Baru	-	v
008	Pekalongan	-	v
009	Pungguk Meranti	-	v
010	Bumi Sari	-	v
011	Cugung Lalang	-	v
012	Suro Bali	-	v
013	Tanjung Alam	-	v
014	Pungguk Beringang	-	v
015	Meranti Jaya	-	v
016	Air Hitam	-	v
017	Daspetah II	-	v

Sumber/Source: Kecamatan Ujan Mas/Ujan Mas Subdistrict

Tabel 1.3 Ketinggian dari Permukaan Laut Desa/Kelurahan di Kecamatan Ujan Mas (m dpl), 2018
 Table Altitude ranged *Position of Village in Ujan Mas Subdistrict (m asl), 2018*

Desa/Kelurahan <i>Village</i>		Ketinggian <i>Altitude</i>
(1)	(2)	(3)
1.	Daspeta	640
2.	Ujan Mas Bawah	616
3.	Ujan Mas Atas	628
4.	Suro Lembak	619
5.	Suro Ilir	596
6.	Suro Muncar	615
7.	Suro Baru	621
8.	Pekalongan	625
9.	Pungguk Meranti	620
10.	Bumi Sari	604
11.	Cugung Lalang	608
12.	Suro Bali	609
13.	Tanjung Alam	587
14.	Pungguk Beringan	647
15.	Meranti Jaya	610
16.	Air Hitam	573
17.	Daspetah II	643

Sumber/Source: Kecamatan Ujan Mas/Ujan Mas Subdistrict

Tabel 1.4 Topografi Wilayah Desa/Kelurahan di Kecamatan Ujan Mas, 2018
 Table Topography area of Village in Ujan Mas Subdistrict, 2018

Desa/Kelurahan/Village ¹⁾		Topografi Wilayah*)
(1)	(2)	(3)
1.	Daspeta	4
2.	Ujan Mas Bawah	4
3.	Ujan Mas Atas	4
4.	Suro Lembak	4
5.	Suro Ilir	4
6.	Suro Muncar	4
7.	Suro Baru	4
8.	Pekalongan	4
9.	Pungguk Meranti	4
10.	Bumi Sari	4
11.	Cugung Lalang	4
12.	Suro Bali	4
13.	Tanjung Alam	4
14.	Pungguk Beringan	4
15.	Meranti Jaya	4
16.	Air Hitam	4
17.	Daspetah II	4

¹⁾ Keterangan kolom 3:

1. Puncak
2. Lereng
3. Lembah
4. Hamparan

Sumber/Source: Kecamatan Ujan Mas/Ujan Mas Subdistrict

Tabel 1.5 Letak Desa/Kelurahan di Kecamatan Ujan Mas, 2018
 Table Position of Village in Ujan Mas Subdistrict, 2018

	Desa/Kelurahan Village	Letak Desa/Kelurahan*) Position of village
(1)	(2)	(3)
1.	Daspeta	3
2.	Ujan Mas Bawah	3
3.	Ujan Mas Atas	3
4.	Suro Lembak	3
5.	Suro Ilir	3
6.	Suro Muncar	3
7.	Suro Baru	3
8.	Pekalongan	3
9.	Pungguk Meranti	3
10.	Bumi Sari	3
11.	Cugung Lalang	3
12.	Suro Bali	3
13.	Tanjung Alam	3
14.	Pungguk Beringan	3
15.	Meranti Jaya	3
16.	Air Hitam	3
17.	Daspetah II	3

*)Keterangan :

- 1 Di dalam kawasan hutan
- 2 Di tepi/sekitar kawasan hutan
- 3 Di luar kawasan hutan

Sumber/Source: Kecamatan Ujan Maa/Ujan Mas Subdistrict

<https://kepahiangkab.bps.go.id>

BAB
Chapter

PEMERINTAHAN
Government

2



<https://kepahiangkab.bps.go.id>

PENJELASAN TEKNIS**TECHNICAL NOTES**

1. Desa swadaya adalah suatu wilayah pedesaan yang hampir seluruh masyarakatnya mampu memenuhi kebutuhannya dengan cara mengadakan sendiri. Ciri-ciri desa swadaya adalah daerahnya terisolir dengan daerah lainnya.

1. Self-help village is a rural area where almost all of its people are able to fulfill their needs by holding their own. The characteristics of self-help villages are that the area is isolated from other regions.
2. Desa swakarsa adalah suatu wilayah pedesaan yang sudah bisa memenuhi kebutuhannya sendiri dan kelebihan produksi sudah mulai dijual ke daerah-daerah lainnya. Ciri-ciri desa swakarsa adalah adanya pengaruh dari luar sehingga mengakibatkan perubahan pola pikir.

2. Swakarsa Village is a rural area that has been able to meet its own needs and excess production has already begun to be sold to other regions. The characteristics of the village of Swakarsa is that there is influence from outside, which results in a change in mindset .
3. Desa definitif adalah wilayah yang secara administratif di bawah kecamatan yang dipimpin oleh Kepala Desa.

3. A definitive village is an area administratively under a sub-district headed by a village head.
4. Desa persiapan adalah desa baru di dalam wilayah desa sebagai hasil pemekaran yang akan ditingkatkan menjadi desa definitif.

4. The preparatory village is a new village within the village area as a result of the division which will be upgraded to a definitive village.

ULASAN

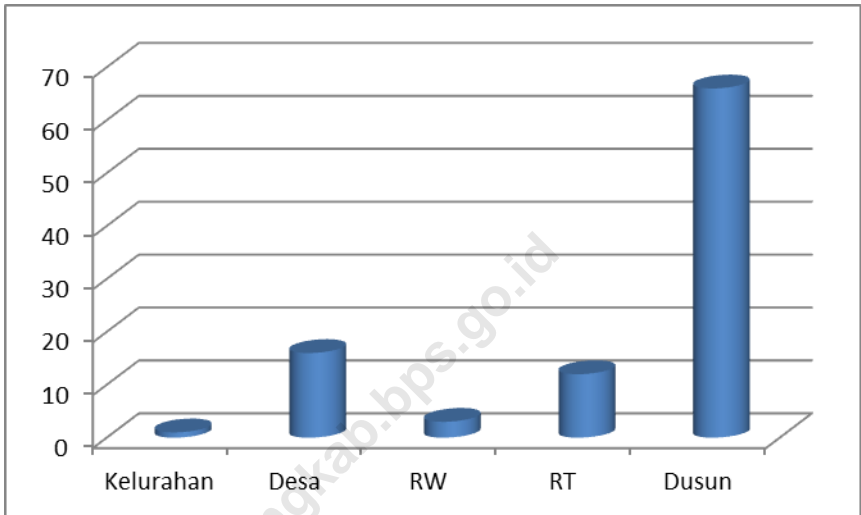
Kecamatan Ujan Mas terdiri dari 16 desa dan 1 Kelurahan yang terbagi menjadi 16 desa swadaya. Seluruh desa di Kecamatan Ujan Mas berstatus sebagai desa definitif.

DESCRIPTION

The sub-district of Ujan Mas consists of 16 villages and 1 village which is divided into 16 self-supporting villages. All villages in the District of Ujan Mas are defined as definitive villages.

<https://kepahiangkab.bps.go.id>

Gambar 1 Jumlah Desa/Kelurahan dan Satuan Lingkungan Setempat di Kecamatan Ujan Mas, 2018
Picture Jumlah of Village in Ujan Mas Subdistrict, 2018



Tabel 2.1 Status Desa/Kelurahan di Kecamatan Ujan Mas, 2018
 Table Status of Village in Ujan Mas Subdistrict, 2018

	Desa/Kelurahan Villaget	Definitif Definitive	Persiapan Preparation
	(1)	(2)	(3)
1.	Daspeta	√	-
2.	Ujan Mas Bawah	√	-
3.	Ujan Mas Atas	√	-
4.	Suro Lembak	√	-
5.	Suro Ilir	√	-
6.	Suro Muncar	√	-
7.	Suro Baru	√	-
8.	Pekalongan	√	-
9.	Pungguk Meranti	√	-
10.	Bumi Sari	√	-
11.	Cugung Lalang	√	-
12.	Suro Bali	√	-
13.	Tanjung Alam	√	-
14.	Pungguk Beringan	√	-
15.	Meranti Jaya	√	-
16.	Air Hitam	√	-
17.	Daspetah II	√	-

Sumber/Source: Kecamatan Ujan Maa/Ujan Mas Subdistrict

Tabel 2.2 Status Daerah dan Pemerintahan Desa/Kelurahan di Kecamatan Ujan Mas, 2018
Status Area and Administrator of Village in Ujan Mas Subdistrict, 2018

	Desa/Kelurahan <i>Villaget</i>	Status Daerah*) <i>Status Area</i>	Status Pemerintahan**) <i>Status Administration</i>
	(1)	(2)	(3)
1.	Daspeta	2	1
2.	Ujan Mas Bawah	2	1
3.	Ujan Mas Atas	2	2
4.	Suro Lembak	2	1
5.	Suro Ilir	2	1
6.	Suro Muncar	2	1
7.	Suro Baru	2	1
8.	Pekalongan	2	1
9.	Pungguk Meranti	2	1
10.	Bumi Sari	2	1
11.	Cugung Lalang	2	1
12.	Suro Bali	2	1
13.	Tanjung Alam	2	1
14.	Pungguk Beringan	2	1
15.	Meranti Jaya	2	1
16.	Air Hitam	2	1
17.	Daspeta II	2	1

*)Keterangan kolom 3 :

1 Perkotaan

2 Perdesaan

**)Keterangan kolom 4 :

1 Desa

2 Kelurahan

Sumber/Source: Kecamatan Ujan Maa/Ujan Mas Subdistrict

Tabel 2.3 Keberadaan Badan Perwakilan Desa (BPD)/Lembaga Perberdayaan Masyarakat (LPM) di Kecamatan Ujan Mas, 2018
The Existence BPD and LPM Village in Ujan Mas Subdistrict, 2018

	Desa/Kelurahan Villaget	BPD/LPM
	(1)	(2)
1.	Daspetah	Ada
2.	Ujan Mas Bawah	Ada
3.	Ujan Mas Atas	Ada
4.	Suro Lembak	Ada
5.	Suro Iilir	Ada
6.	Suro Muncar	Ada
7.	Suro Baru	Ada
8.	Pekalongan	Ada
9.	Pungguk Meranti	Ada
10.	Bumi Sari	Ada
11.	Cugung Lalang	Ada
12.	Suro Bali	Ada
13.	Tanjung Alam	Ada
14.	Pungguk Beringan	Ada
15.	Meranti Jaya	Ada
16.	Air Hitam	Ada
17.	Daspetah II	Ada

Sumber/Source: Kecamatan Ujan Maa/Ujan Mas Subdistrict

Tabel 2.4 Status Daerah dan Pemerintahan Desa/Kelurahan di Kecamatan Ujan Mas, 2018
Status Area and Administration of Village in Kabawetan Subdistrict, 2018

	Desa/Kelurahan <i>Villaget</i>	Rukun Warga (RW)	Rukun Tetangga (RT)	Dusun
	(1)	(2)	(3)	(4)
1.	Daspeta	0	0	8
2.	Ujan Mas Bawah	0	0	6
3.	Ujan Mas Atas	13	3	0
4.	Suro Lembak	0	0	2
5.	Suro Ilir	0	0	3
6.	Suro Muncar	0	0	4
7.	Suro Baru	0	0	5
8.	Pekalongan	0	0	7
9.	Pungguk Meranti	0	0	7
10.	Bumi Sari	0	0	6
11.	Cugung Lalang	0	0	2
12.	Suro Bali	0	0	3
13.	Tanjung Alam	0	0	4
14.	Pungguk Beringan	0	0	2
15.	Meranti Jaya	0	0	7
16.	Air Hitam	0	0	2
17.	Daspeta II	0	0	3

Sumber/Source: Kecamatan Ujan Maa/Ujan Mas Subdistrict

BAB
Chapter

KEPENDUDUKAN
Population

3

<https://kepahiangkab.bps.go.id>

PENJELASAN TEKNIS

TECHNICAL NOTES

1. Sumber utama data kependudukan adalah sensus penduduk yang dilaksanakan setiap sepuluh tahun sekali. Sensus penduduk telah dilaksanakan sebanyak enam kali sejak Indonesia merdeka, yaitu tahun 1961, 1971, 1980, 1990, 2000, dan 2010.
 2. Di dalam sensus penduduk, pencacahan dilakukan terhadap seluruh penduduk yang berdomisili di wilayah teritorial Indonesia termasuk warga negara asing kecuali anggota korps diplomatik negara sahabat beserta keluarganya.
 3. Metode pengumpulan data dalam sensus dilakukan dengan wawancara antara petugas sensus dengan responden dan juga melalui *e-census*. Pencatatan penduduk menggunakan konsep usual residence, yaitu konsep di mana penduduk biasa bertempat tinggal. Bagi penduduk yang bertempat tinggal tetap dicacah di mana mereka biasa tinggal, sedangkan untuk penduduk yang tidak bertempat tinggal tetap dicacah di tempat di mana mereka ditemukan petugas sensus pada malam 'Hari Sensus'. Termasuk penduduk yang tidak bertempat tinggal tetap adalah tuna wisma, awak kapal berbendera
1. *The main source of population data is a population census carried out every ten years. The population census has been implemented six times since Indonesia's independence, namely 1961, 1971, 1980, 1990, 2000, and 2010.*
 2. *In the population census, enumeration is carried out on all residents who are domiciled in Indonesia's territorial territory including foreign nationals except members of the diplomatic corps of friendly countries and their families.*
 3. *Methods of data collection in the census were carried out by interviews between census officers and respondents and also through e-census. Population recording uses the usual residence concept, which is the concept in which ordinary people reside. For residents who reside, they are still enumerated where they usually live, while for residents who do not reside, they are still enumerated at the place where they were found by census officers on the night of 'Census Day'. Including residents who do not reside permanently are homeless, crew of Indonesian-*

Indonesia, penghuni perahu/rumah apung, masyarakat terpencil/terasing, dan pengungsi. Bagi mereka yang mempunyai tempat tinggal tetap dan sedang bepergian ke luar wilayah lebih dari enam bulan, tidak dicacah di tempat tinggalnya, tetapi dicacah di tempat tujuannya. Untuk tahun yang tidak dilaksanakan sensus penduduk, data kependudukan diperoleh dari hasil proyeksi penduduk. Proyeksi penduduk merupakan suatu perhitungan ilmiah yang didasarkan pada asumsi dari komponen-komponen perubahan penduduk, yaitu kelahiran, kematian, dan migrasi. Proyeksi penduduk Indonesia 2010–2035 menggunakan data dasar penduduk hasil SP2010.

4. **Penduduk Indonesia** adalah semua orang yang berdomisili di wilayah teritorial Indonesia selama 6 bulan atau lebih dan atau mereka yang berdomisili kurang dari 6 bulan tetapi bertujuan menetap.
5. **Laju pertumbuhan penduduk** adalah angka yang menunjukkan persentase penambahan penduduk dalam jangka waktu tertentu.

flagged ships, floating boat / house residents, remote / isolated communities, and refugees. For those who have a permanent place of residence and are traveling outside the area for more than six months, they are not enumerated at their place of residence, but are enumerated at their destination. For the year that the population census was not implemented, population data was obtained from the results of population projections. Population projection is a scientific calculation based on the assumptions of the components of population change, namely birth, death and migration. Indonesian population projection 2010-2035 uses population data from SP2010 results.

4. *Indonesian residents are all people who are domiciled in the Indonesian territorial territory for 6 months or more and or those who are domiciled less than 6 months but aim to settle.*
5. *Population growth rate is a number that shows the percentage of population growth within a certain period.*

<https://kepahiangkab.bps.go.id>

ULASAN

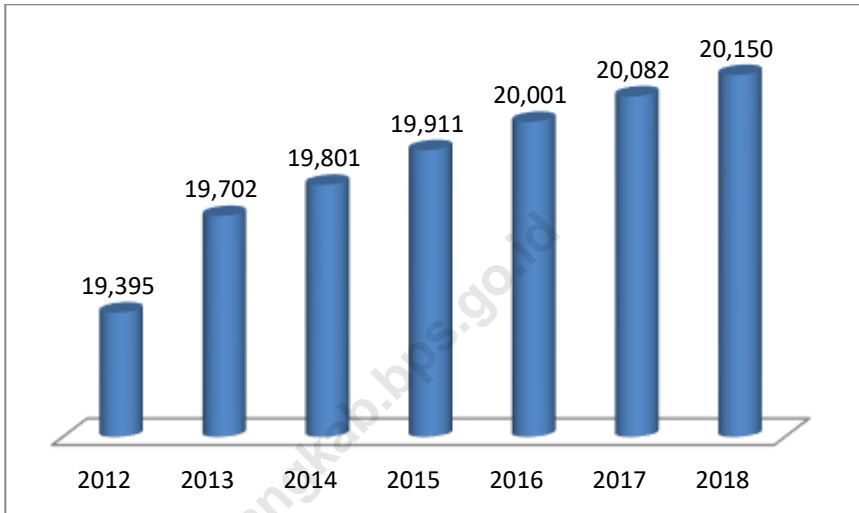
Penduduk Kecamatan Ujan Mas pada tahun 2018 mencapai 20.150 jiwa, sedangkan pada tahun 2014 mencapai 19.801 jiwa. Rasio jenis kelamin penduduk Kecamatan Ujan Mas pada tahun 2017 sebesar 102. Hal ini menunjukkan bahwa setiap 100 penduduk perempuan terdapat 102 penduduk laki-laki.

DESCRIPTION

The population of Ujan Mas District in 2016 reached 20,001 people, while in 2014 it reached 19,801 people. The sex ratio of Ujan Mas Subdistrict population in 2016 was 102. This shows that every 100 female population had 102 male population.

<https://kepahiangkab.bps.go.id>

Gambar 2 Jumlah Penduduk di Kecamatan Ujan Mas, 2012-2018
Picture Population Growth in Ujan Mas Subdistrict, 2012-2018



POPULATION

Tabel 3.1 Jumlah Penduduk dan Rasio Jenis Kelamin di Kecamatan Ujan Mas, 2012-2018
 Table Population and Sex Ratio in Ujan Mas Subdistrict, 2012-2018

Tahun Year	Jenis Kelamin Sex			Rasio Jenis Kelamin Sex Ratio
	Laki-Laki Male	Perempuan Female	Jumlah Total	
(1)	(2)	(3)	(4)	(5)
2012	9.851	9.544	19 395	107
2013	9.970	9.732	19 702	106
2014	10.026	9.775	19 801	106
2015	10.081	9.830	19 991	106
2016	10.123	9.878	20 001	106
2017	10 159	9 924	20 082	102
2018	10. 188	9962	20 150	102

Sumber/Source: Proyeksi Penduduk Indonesia 2010–2035/Indonesia Population Projection 2010–2035

Tabel 3.2 Persentase Keluarga Pertanian menurut Desa/Kelurahan di Kecamatan Ujan Mas, 2018
Percentase of Agriculture Household in Ujan Mas Subdistrict, 2018

Desa/Kelurahan <i>Villaget</i>		Persentase Keluarga Pertanian <i>Percentase of agriculture Household</i>
(1)		(2)
1.	Daspeta	95
2.	Ujan Mas Bawah	95
3.	Ujan Mas Atas	90
4.	Suro Lembak	90
5.	Suro Ilir	90
6.	Suro Muncar	98
7.	Suro Baru	95
8.	Pekalongan	95
9.	Pungguk Meranti	85
10.	Bumi Sari	95
11.	Cugung Lalang	60
12.	Suro Bali	95
13.	Tanjung Alam	90
14.	Pungguk Beringan	90
15.	Meranti Jaya	90
16.	Air Hitam	95
17.	Daspeta II	90

Sumber/Source: Kecamatan Ujan Maa/Ujan Mas Subdistrict

Tabel 3.3 Sumber Penghasilan dan Komoditi Pertanian Utama Penduduk di Kecamatan Ujan Mas , 2018
Income Source and First Commodity Agriculture in Ujan Mas Subdistrict, 2018

	Desa/Kelurahan <i>Villaget</i>	Sumber Penghasilan Utama*) <i>First income</i>	Komoditi Pertanian Utama**) <i>First Commodity</i>
	(1)	(2)	(3)
1.	Daspeta	1	4
2.	Ujan Mas Bawah	1	3
3.	Ujan Mas Atas	1	3
4.	Suro Lembak	1	4
5.	Suro Ilir	1	4
6.	Suro Muncar	1	4
7.	Suro Baru	1	4
8.	Pekalongan	1	4
9.	Pungguk Meranti	1	4
10.	Bumi Sari	1	3
11.	Cugung Lalang	1	4
12.	Suro Bali	1	3
13.	Tanjung Alam	1	3
14.	Pungguk Beringan	1	4
15.	Meranti Jaya	1	4
16.	Air Hitam	1	4
17.	Daspeta II	1	4

*) Keterangan kolom 2 :

- 1 Pertanian
- 2 Perdagangan besar/eceran, rumah makan

**) Keterangan kolom 3 :

- 1 Padi
- 2 Palawija
- 3 Hortikultura
- 4 Perkebunan

Sumber/Source: Kecamatan Ujan Maa/Ujan Mas Subdistrict

Tabel 3.4 Suku/Etnis Sebagian Besar Warga Desa/Kelurahan di Kecamatan Kabawetan , 2018
Population as Athnic Majority in Kabawetan Subdistrict, 2018

	Desa/Kelurahan <i>Villaget</i>	Suku/Etnis <i>Athnic</i>
	(1)	(2)
1.	Daspeta	Rejang
2.	Ujan Mas Bawah	Rejang
3.	Ujan Mas Atas	Rejang
4.	Suro Lembak	Rejang
5.	Suro Ilir	Rejang
6.	Suro Muncar	Rejang
7.	Suro Baru	Rejang
8.	Pekalongan	Jawa
9.	Pungguk Meranti	Serawai
10.	Bumi Sari	Jawa
11.	Cugung Lalang	Serawai
12.	Suro Bali	Bali
13.	Tanjung Alam	Serawai
14.	Pungguk Beringan	Rejang
15.	Meranti Jaya	Serawai
16.	Air Hitam	Serawai
17.	Daspeta II	Rejang

Sumber/Source: Kecamatan Ujan Maa/Ujan Mas Subdistrict

BAB
Chapter

SOSIAL
Social **4**

<http://www.kemendikab.go.id>



PENJELASAN TEKNIS

1. **Rumah Sakit** adalah tempat pemeriksaan dan perawatan kesehatan, biasanya berada di bawah pengawasan dokter/tenaga medis, yang melayani penderita yang sakit untuk berobat rawat jalan atau rawat inap.
2. **Puskesmas (Pusat Kesehatan Masyarakat)** adalah unit pelaksana teknis dinas kesehatan kabupaten/ kota yang mempunyai fungsi utama sebagai penyelenggara pelayanan kesehatan tingkat pertama. Wilayah kerja puskesmas maksimal adalah satu kecamatan dan untuk dapat menjangkau wilayah kerjanya, puskesmas mempunyai jaringan pelayanan yang meliputi unit Puskesmas Pembantu (Pustu), unit Puskesmas Keliling (Puskel), dan unit bidan desa/komunitas (Peraturan Menteri Kesehatan RI No. 75 Tahun 2014 Tentang Pusat Kesehatan Masyarakat).

TECHNICAL NOTES

1. *Hospital is a place of examination and health care, usually under the supervision of a doctor / medical personnel, who serve patients who are sick for outpatient treatment or hospitalization.*
2. *Community Health Center (Puskesmas Masyarakat) is the technical implementation unit of the district / city health office which has the main function as the organizer of the first level health services. The maximum working area of the puskesmas is one sub-district and to be able to reach its working area, the puskesmas has a network of services which include a Puskesmas Pembantu (Pustu) unit, a Mobile Puskesmas unit (Puskel), and a village / community midwife unit (RI Minister of Health Regulation No. 75 of 2014 About the Community Health Center).*

<https://kepahiangkab.bps.go.id>

Kedadaan sosial penduduk Kecamatan Ujan Mas digambarkan dalam beberapa variabel antara lain pendidikan, kesehatan dan keluarga berencana, serta agama.

Dalam bidang pendidikan, pada tahun 2016 di Kecamatan Ujan Mas memiliki gedung sekolah negeri sebanyak 10 yang terdiri dari gedung gedung Sekolah Dasar (SD), gedung Sekolah Menengah Pertama (SMP), gedung Sekolah Menengah Atas (SMA), dan Bangunan Sekolah Menengah Kejuruan (SMK).

Fasilitas kesehatan merupakan salah satu tolak ukur dalam pencapaian pelaksanaan pembangunan di Kecamatan Ujan Mas. Pada tahun 2016 terdapat dua buah puskesmas di wilayah Kecamatan Ujan Mas. Sedangkan fasilitas kesehatan lainnya yakni puskesmas pembantu dan poskesdes sebanyak 2 dan 6.

Di bidang Keluarga Berencana (KB), berdasarkan data dari BPPKB Kabupaten Kepahiang menunjukkan bahwa jumlah peserta KB aktif atau akseptor aktif di Kecamatan Ujan Mas mengalami peningkatan dibanding tahun 2014. Pada tahun 2016 jumlah akseptor aktif di Kabupaten Kepahiang sebanyak 1.098 pasangan. Akseptor aktif di Kecamatan Ujan Mas umumnya lebih banyak

THE SOCIAL CONDITION OF THE UJAN MAS SUB-DISTRICT POPULATION IS DESCRIBED IN SEVERAL VARIABLES INCLUDING EDUCATION, HEALTH AND FAMILY PLANNING, AND RELIGION.

IN THE FIELD OF EDUCATION, IN 2016 IN THE DISTRICT OF UJAN MAS, THERE WERE 10 STATE SCHOOL BUILDINGS CONSISTING OF ELEMENTARY SCHOOL BUILDINGS, JUNIOR HIGH SCHOOLS, HIGH SCHOOL BUILDINGS AND VOCATIONAL HIGH SCHOOL BUILDINGS (SMK).

HEALTH FACILITIES ARE ONE OF THE BENCHMARKS IN ACHIEVING THE IMPLEMENTATION OF DEVELOPMENT IN THE DISTRICT OF UJAN MAS. IN 2016 THERE WERE TWO PUSKESMAS IN THE DISTRICT OF UJAN MAS. WHEREAS OTHER HEALTH FACILITIES, NAMELY SUPPORTING PUSKESMAS AND POSKESDES, ARE 2 AND 6.

IN THE FIELD OF FAMILY PLANNING (KB), BASED ON DATA FROM THE BPPKB KEPAHIANG DISTRICT SHOWS THAT THE NUMBER OF ACTIVE KB ACCEPTORS OR ACTIVE ACCEPTORS IN UJAN MAS DISTRICT HAS INCREASED COMPARED TO 2014. IN 2016 THE NUMBER OF ACTIVE ACCEPTORS IN KEPAHIANG DISTRICT WAS 1,098 PAIRS. ACTIVE ACCEPTORS IN UJAN MAS SUBDISTRICT

SOCIAL

menggunakan alat kontrasepsi suntik dan implan, dimana proporsinya masing-masing mencapai 61 persen dan 22 persen.

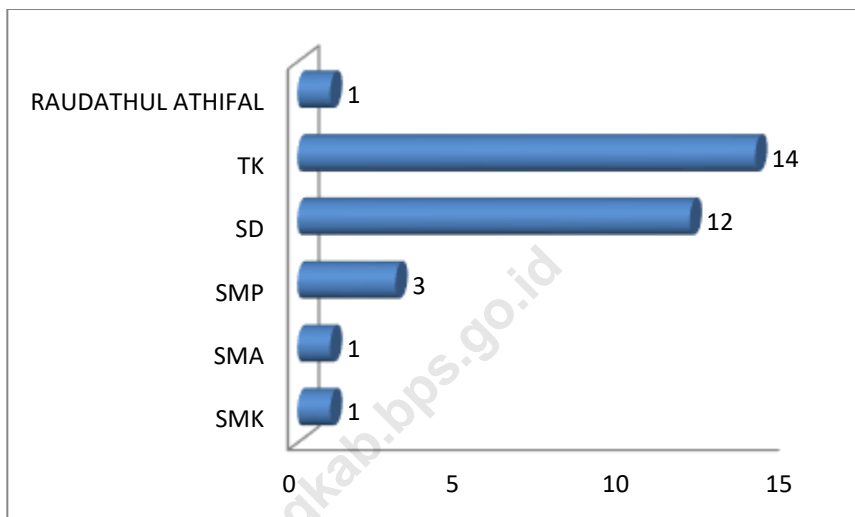
Jumlah masjid yang terdapat di Kecamatan Ujan Mas sebanyak 12 buah masjid.

GENERALLY USE MORE INJECTABLE CONTRACEPTIVES AND PILLS, WITH THE PROPORTION OF EACH REACHING 61 PERCENT AND 22 PERCENT.

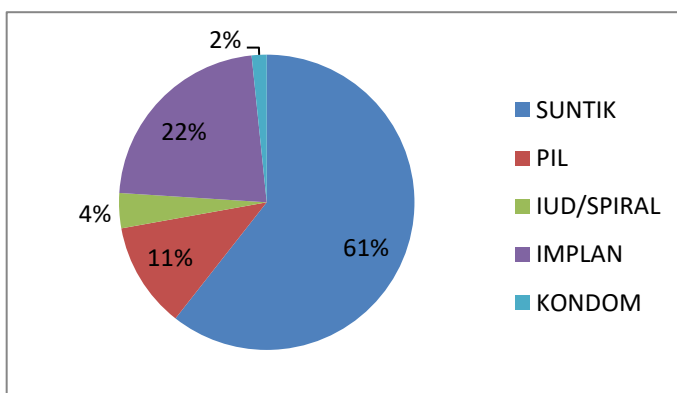
The number of mosques in Ujan Mas Subdistrict is 12 mosques.

<https://kepahiangkab.bps.go.id>

Gambar 3 Jumlah Sekolah Menurut Jenjang Pendidikan di Kecamatan Ujan Mas, 2018
Picture *Number of School by Educational Level in Ujan Mas Subdistrict, 2018*



Gambar 4 Jumlah Peserta KB Aktif Menurut Alat yang Digunakan di Kecamatan Ujan Mas, 2018
Picture *Number of Active Family Planning Participants by Type of Contraception Use in Ujan Mas Subdistrict, 2018*



4.1 PENDIDIKAN/EDUCATION

Tabel 4.1.1 Jumlah Sekolah Berdasarkan Status di Kecamatan Ujan Mas, 2018
Table Number of Schools by Status in Ujan Mas Subdistrict, 2018

	Tingkatan Level	Negeri General	Swasta Private
	(1)	(2)	(3)
1.	Taman Kanak-Kanak <i>Kindergarten</i>	-	13
2.	Raudathul Athfal/Bustanul Athfal <i>Islamic Kindergarten</i>	1	-
3.	Sekolah Dasar <i>Elementary School</i>	14	-
4.	Madrasah Ibtidaiyah (MI) <i>Islamic Primary School</i>	2	-
5.	Sekolah Lanjutan Tingkat Pertama <i>Junior High School</i>	3	-
6.	Madrasah Tsanawiyah (MTs) <i>Islamic Junior High School</i>	-	-
7.	Sekolah Menengah Atas <i>Senior High School</i>	1	-
8.	Madrasah Aliyah (MA) <i>Islamic Senior High School</i>	-	-
9.	Sekolah Menengah Kejuruan <i>Vocational Senior High School</i>	1	-

Sumber/Source: Dinas Pendidikan dan Kebudayaan Kabupaten Kepahiang; Kantor Kementerian Agama Kabupaten Kepahiang /Education and Culture Department of Kepahiang Regency; Religion Ministry of Kepahiang Regency

Tabel 4.1.2 Jumlah Murid Berdasarkan Status di Kecamatan Ujan Mas , 2018
 Table Number of Pupils by Status in Ujan Mas Subdistrict, 2018

	Tingkatan Level	Negeri General	Swasta Private
	(1)	(2)	(3)
1.	Taman Kanak-Kanak <i>Kindergarten</i>	-	360
2.	Raudathul Athfal/Bustanul Athfal <i>Islamic Kindergarten</i>	40	-
3.	Sekolah Dasar <i>Elementary School</i>	2057	46
4.	Madrasah Ibtidaiyah (MI) <i>Islamic Primary School</i>	324	133
5.	Sekolah Lanjutan Tingkat Pertama <i>Junior High School</i>	840	-
6.	Madrasah Tsanawiyah (MTs) <i>Islamic Junior High School</i>	-	-
7.	Sekolah Menengah Atas <i>Senior High School</i>	104	-
8.	Madrasah Aliyah (MA) <i>Islamic Senior High School</i>	-	-
9.	Sekolah Menengah Kejuruan <i>Vocational Senior High School</i>	434	-

Sumber/Source: Dinas Pendidikan dan Kebudayaan Kabupaten Kepahiang; Kantor Kementerian Agama Kabupaten Kepahiang /Education and Culture Department of Kepahiang Regency; Religion Ministry of Kepahiang Regency

Tabel 4.1.3 Jumlah Guru Berdasarkan Status di Kecamatan Ujan Mas , 2018
 Table Number of Teachers by Status in Ujan Mas Subdistrict, 2018

	Tingkatan Level	Negeri General	Swasta Private
	(1)	(2)	(3)
1.	Taman Kanak-Kanak <i>Kindergarten</i>	-	62
2.	Raudathul Athfal/Bustanul Athfal <i>Islamic Kindergarten</i>	4	-
3.	Sekolah Dasar <i>Elementary School</i>	126	5
4.	Madrasah Ibtidaiyah (MI) <i>Islamic Primary School</i>	24	11
5.	Sekolah Lanjutan Tingkat Pertama <i>Junior High School</i>	53	-
6.	Madrasah Tsanawiyah (MTs) <i>Islamic Junior High School</i>	-	-
7.	Sekolah Menengah Atas <i>Senior High School</i>	15	-
8.	Madrasah Aliyah (MA) <i>Islamic Senior High School</i>	-	-
9.	Sekolah Menengah Kejuruan <i>Vocational Senior High School</i>	38	-

Sumber/Source: Dinas Pendidikan dan Kebudayaan Kabupaten Kepahiang; Kantor Kementerian Agama Kabupaten Kepahiang /Education and Culture Department of Kepahiang Regency; Religion Ministry of Kepahiang Regency

Tabel 4.1.4 Jumlah Desa¹/Kelurahan yang Memiliki Fasilitas Sekolah Menurut Desa/Kelurahan dan Tingkat Pendidikan, 2011, 2014 dan 2018
Number of Villages¹/Kelurahan Having Educational Facilities by Villages/Kelurahan and Educational Level, 2011, 2014 and 2018

Desa/Kelurahan <i>Villages/ Kelurahan</i>	Sekolah Dasar (SD) <i>Primary School</i>			Sekolah Menengah Pertama (SMP) <i>Junior High School</i>		
	2011	2014	2018	2011	2014	2018
(1)	(2)	(3)	(4)	(5)	(6)	(7)
Daspeta	1	1	1	-	-	-
Ujan Mas Bawah	1	1	1	-	-	-
Ujan Mas Atas	1	1	1	-	-	-
Suro Lembak	-	-	-	-	-	-
Suro Ilir	1	1	1	-	-	-
Suro Muncar	1	1	1	-	-	-
Suro Baru	1	1	1	1	1	1
Pekalongan	1	1	1	-	-	-
Pungguk Meranti	-	-	-	-	-	-
Bumi Sari	1	1	1	-	-	-
Cugung Lalang	1	1	1	-	-	-
Suro Bali	1	1	1	-	-	-
Tanjung Alam	1	1	1	1	1	1
Pungguk Beringan	-	-	-	-	-	-
Meranti Jaya	-	-	-	-	-	-
Air Hitam	-	-	-	-	-	-
Daspeta II	1	1	1	-	-	-
Ujan Mas	12	12	12	2	2	2

Sumber/Source: BPS, Pendataan Potensi Desa (PODES)/BPS-Statistics Indonesia, Village Potential Data Collection

Lanjutan Tabel/*Continued Table 4.1.5*

Desa/Kelurahan <i>Villages/ Kelurahan</i>	Sekolah Menengah Atas (SMA) <i>Senior High School</i>			Sekolah Menengah Kejuruan (SMK) <i>Vocational School</i>		
	2011	2014	2018	2011	2014	2018
(1)	(2)	(3)	(4)	(5)	(6)	(7)
Daspetra	-	-	-	-	-	-
Ujan Mas Bawah	-	-	-	-	-	-
Ujan Mas Atas	1	1	1	-	-	-
Suro Lembak	-	-	-	-	-	-
Suro Ilir	-	-	-	-	-	-
Suro Muncar	-	-	-	-	-	-
Suro Baru	-	-	-	-	-	-
Pekalongan	-	-	-	1	1	1
Pungguk Meranti	-	-	-	-	-	-
Bumi Sari	-	-	-	-	-	-
Cugung Lalang	-	-	-	-	-	-
Suro Bali	-	-	-	-	-	-
Tanjung Alam	-	-	-	-	-	-
Pungguk Beringan	-	-	-	-	-	-
Meranti Jaya	-	-	-	-	-	-
Air Hitam	-	-	-	-	-	-
Daspetah II	-	-	-	-	-	-
Ujan Mas	1	1	1	1	1	1

Sumber/*Source*: BPS, Pendataan Potensi Desa (PODES)/BPS-Statistics Indonesia, *Village Potential Data Collection*

4.2 KESEHATAN/HEALTH

Tabel 4.2.1 Jumlah Fasilitas Kesehatan di Kecamatan Ujan Mas, 2018
Table Number of Health Facilities in Ujan Mas Subdistrict, 2018

	Fasilitas Kesehatan Health Facilities	Jumlah Total
	(1)	(2)
1.	Rumah Sakit/ <i>Hospital</i>	-
2.	Puskesmas/ <i>Public Health Centre</i>	2
3.	Puskesmas Pembantu/ <i>Secondary Public Health Centre</i>	-
4.	Poliklinik/ <i>Polyclinic</i>	1
5.	Posyandu/ <i>Maternal & Child Health Centre</i>	17
6.	Polindes / <i>Village Maternity</i>	-

Sumber/Source: BPS, Pendataan Potensi Desa (PODES)/BPS-Statistics Indonesia, Village Potential Data Collection
Pemerintahan Desa/Government of Villages

Tabel 4.2.2 Jumlah Tenaga Kesehatan di Kecamatan Ujan Mas, 2018
 Table Number of Health Personnel in Ujan Mas Subdistrict, 2018

	Fasilitas Kesehatan <i>Health Facilities</i>	Jumlah <i>Total</i>
	(1)	(2)
1.	Tenaga Medis/ <i>Medical Personnel</i>	3
2.	Tenaga Keperawatan/ <i>Nursing Personnel</i>	35
3.	Tenaga Kebidanan/ <i>Midwifery Personnel</i>	37
4.	Tenaga Kefarmasian/ <i>Pharmacy Personnel</i>	2
5.	Tenaga Kesehatan Lainnya/ <i>Other</i>	1

Sumber/Source: Dinas Kesehatan Kabupaten Kepahiang/*Public Health Service of Kepahiang Regency*

Tabel 4.2.3 Jumlah Peserta KB Aktif Menurut Alat yang Digunakan di Kecamatan Ujan Mas, 2018
Number of Active Family Planning Participants by Type of Contraception Use in Ujan Mas Subdistrict, 2018

Jenis Alat Kontrasepsi <i>Type of Contraception</i>		Jumlah Peserta <i>Number of Participants</i>
(1)		(2)
1.	IUD	115
2.	MOW	36
3.	MOP	5
4.	Kondom/ <i>Condom</i>	49
5.	Implan/ <i>Implants</i>	670
6.	Suntikan/ <i>Injection</i>	1816
7.	Pil/ <i>Pill</i>	347
Jumlah/ <i>Total</i>		2989

Sumber/*Source*:Badan Pemberdayaan Perempuan dan Keluarga Berencana (BPPKB) Kabupaten Kepahiang/*Woman Empowerment and Family Planning Board of Kepahiang Regency*

Tabel 4.2.4 Jumlah Pasangan Usia Subur (PUS), Peserta KB Aktif dan Persentase Peserta KB Aktif Terhadap PUSdi Kecamatan Ujan Mas, 2018
Number of Eligible Couples, Active Family Planning Participants and Percentage of Active Family Participants to Eligible Couples in Ujan Mas Subdistrict, 2018

	Jenis Alat Kontrasepsi <i>Type of Contraception</i>	Jumlah Peserta <i>Number of Participants</i>
	(1)	(2)
1.	Pasangan Usia Subur (PUS)/ <i>Eligible Couples</i>	4120
2.	Peserta KB Aktif/ <i>Active Family Planning Participants</i>	205
3.	Persentase Terhadap PUS (%)/ <i>Percentage to Eligible Couples (%)</i>	4.97

Sumber/*Source*:Badan Pemberdayaan Perempuan dan Keluarga Berencana (BPPKB) Kabupaten Kepahiang/*Woman Empowerment and Family Planning Board of Kepahiang Regency*

Tabel 4.2.5 Jumlah Kasus HIV/AIDS, IMS, DBD, Diare, TB dan Kecamatan Ujan Mas, 2018
Number of HIV/AIDS Cases, Sexually Transmitted Diseases (STDs), Dengue Fever, Diarrhea, TB and Malaria in Ujan Mas Subdistrict, 2018

	Kasus Cases	Jumlah Peserta Number of Participants
	(1)	(2)
1. HIV/AIDS		-
2. IMS/STDs		2
3. DBD/ Dengue Fever		9
4. Diare/ Diarrhea		458
5. TB		95
6. Malaria		-
	Jumlah/Total	564

Sumber/Source:Badan Pemberdayaan Perempuan dan Keluarga Berencana (BPPKB) Kabupaten Kepahiang/Woman Empowerment and Family Planning Board of Kepahiang Regency

Tabel 4.2.6 Jumlah bayi lahir, Bayi Berat Badan Lahir Rendah (BBLR), BBLR Dirujuk, dan Bergizi Buruk di Kecamatan Ujan Mas , 2018
Number of Births, Babies with Low Birth Weights (LBW), Treated LBW, and Malnutrition Cases in Ujan Mas Subdistrict, 2018

Jenis Alat Kontrasepsi <i>Type of Contraception</i>		Jumlah Peserta <i>Number of Participants</i>
(1)		(2)
1.	Bayi Lahir/ <i>Births</i>	376
2.	BBLR/LBR	
	Jumlah/ <i>Total</i>	23
	Dirujuk/ <i>Treated</i>	8
3.	Gizi Buruk/ <i>Malnutrition</i>	1

Sumber/Source: Badan Pemberdayaan Perempuan dan Keluarga Berencana (BPPKB) Kabupaten Kepahiang/Woman Empowerment and Family Planning Board of Kepahiang Regency

Tabel 4.2.7 Jumlah Sarana Kesehatan menurut Kelurahan/Desa di Kecamatan Ujan Mas, 2018
Number of Health Facility by Kelurahan/Village in Ujan Mas Subdistrict, 2018

Desa/Kelurahan Villages/ Kelurahan	Poliklinik Polyclinic			Puskesmas Public Health Center		
	2011	2014	2018	2011	2014	2018
(1)	(2)	(3)	(4)	(5)	(6)	(7)
Daspeta	-	-	-	-	-	-
Ujan Mas Bawah	-	-	-	-	-	-
Ujan Mas Atas	-	-	-	1	1	1
Suro Lembak	-	-	-	-	-	-
Suro Ilir	-	-	-	-	-	-
Suro Muncar	-	-	-	-	-	-
Suro Baru	-	-	-	-	-	-
Pekalongan	-	-	-	-	-	-
Pungguk Meranti	-	-	-	-	-	-
Bumi Sari	-	-	-	-	-	-
Cugung Lalang	-	-	-	-	-	-
Suro Bali	-	-	-	1	1	1
Tanjung Alam	-	-	-	-	-	-
Pungguk Beringan	-	-	-	-	-	-
Meranti Jaya	-	-	-	-	-	-
Air Hitam	-	-	-	-	-	-
Daspeta II	-	-	1	-	-	-
Ujan Mas	-	-	1	2	2	2

Sumber/Source: BPS, Pendataan Potensi Desa (PODES)/BPS-Statistics Indonesia, Village Potential Data Collection
 Pemerintahan Desa/Government of Villages

4.3 AGAMA/RELIGION

Tabel 4.3.1 Jumlah Tempat Peribadatan di Kecamatan Ujan Mas, 2018
 Table Number of Worship Facilities in Ujan Mas Subdistrict, 2018

	Tempat Peribadatan Worship Facilities	Jumlah Total
	(1)	(2)
1.	Masjid/Mosque	28
2.	Mushola/ Mushola	10
3.	Gereja Protestan/Christian Chruch	-
4.	Gereja Katolik/Catholic Chruch	-
5.	Pura/Temple	1
6.	Vihara/Vihara	2

Sumber/Source: Kantor Kementerian Agama Kabupaten Kepahiang/Ministry of Religion of Kepahiang Regency

Tabel 4.3.2 Jumlah Rohaniawan Islam di Kecamatan Ujan Mas, 2018
Table *Number of Moslem Rohaniawan in Ujan Mas Subdistrict, 2018*

	Tempat Peribadatan <i>Worship Facilities</i>	Jumlah <i>Total</i>
	(1)	(2)
1.	Ulama/ Mubaligh <i>Mubaligh</i>	1
2.	Khatib / <i>Preacher</i>	17
3.	Penyuluh Agama Islam / <i>Moslem Extension Agent</i>	5

Sumber/*Source*: Kantor Kementerian Agama Kabupaten Kepahiang/*Ministry of Religion of Kepahiang Regency*

Tabel 4.3.3 Banyaknya Hewan Kurban Menurut Jenis di Kecamatan Ujan Mas, 2018
 Table The Number of Qurban Animal by Type in Ujan Mas Subdistrict, 2018

	Tempat Peribadatan Worship Facilities	Jumlah* Total
	(1)	(2)
1.	Sapi/Cow	30
2.	Kerbau/Buffalo	-
3.	Kambing/Goat	103

* Data Termasuk Kecamatan Kepahiang

Sumber/Source: Kantor Kementerian Agama Kabupaten Kepahiang/Ministry of Religion of Kepahiang Regency

4.4 SOSIAL LAINNYA/ OTHER SOCIAL ISSUES

Tabel 4.4.1 Jumlah Akte Kelahiran yang Dikeluarkan Kecamatan Ujan Mas, 2015-2018
Table *Number of Birth Certificate Released in Ujan Mas Subdistrict, 2015-2018*

	Tahun Years	Jumlah Total
	(1)	(2)
1.	2015	500
2.	2016	525
3.	2017	186
4.	2018	1208

Sumber/Source: Dinas Kependudukan dan Pencatatan Sipil Kabupaten Kepahiang / Population and Civil Registration Service of Kepahiang Regency

BAB
Chapter

PERTANIAN
Agriculture

5

<https://kepahiangkab.bps.go.id>

PENJELASAN TEKNIS

1. Lahan sawah adalah lahan pertanian yang berpetak-petak dan dibatasi oleh pematang (galengan), saluran untuk menahan/ menyalurkan air, yang biasanya ditanami padi sawah tanpa memandang dari mana diperoleh atau status lahan tersebut. Lahan yang dimaksud termasuk lahan yang terdaftar di Pajak Bumi Bangunan, luran Pembangunan Daerah, lahan bengkok, lahan serobotan, lahan rawa yang ditanami padi dan lahan bekas tanaman tahunan yang telah dijadikan sawah, baik yang ditanami padi, palawija atau tanaman semusim lainnya.
2. Tegall/Kebun adalah lahan pertanian bukan sawah (lahan kering) yang ditanami tanaman semusim atau tahunan dan terpisah dengan halaman sekitar rumah serta penggunaannya tidak berpindah pindah.
3. Ladang/Huma adalah lahan pertanian bukan sawah (lahan kering) yang biasanya ditanami tanaman semusim dan penggunaannya hanya semusim atau dua musim, kemudian

TECHNICAL NOTES

1. *Wetland is agricultural land that separated by small dykes to resist water, where the main crop is usually wetland paddy without considering where it is got from or the status of the land. It includes the land that is registered at land income tax office, regional development contribution, 'bengkok' land, illegal ownership, swamps for rice cultivation, and annual crop land mark that has been used as rice field, which are both planted with paddy, secondary crops or the other seasonal crops.*
2. *Dry field/Garden is an dryland (unirrigated land) which is planted with seasonal or annual crops and separately from the yard around the house without shifting*
3. *Unirrigated agricultural field /Shifting cultivation land is dryland (unirrigated land) that usually is cultivated for seasonal crops and utilized only for one or two seasons, then it will be left when it*

akanditinggalkan bila sudah tidak subur lagi (berpindah-pindah). Kemungkinan lahan ini beberapa tahun kemudian akan dikerjakan kembali jika sudah subur.

is not fertile (shifting). Maybe, this land will be used again in a few years if it has been fertile.

4. Lahan yang sementara tidak diusahakan adalah lahan yang biasanya diusahakan tetapi untuk sementara (lebih dari 1 (satu) tahun tetapi kurang dari atau sama dengan 2 (dua) tahun) tidak diusahakan, termasuk lahan sawah yang tidak diusahakan selama lebih dari 2 (dua) tahun.

4. *Temporarily unused land is land that is regularly used but temporarily (more than a year but less or equal than two years) is unused, it includes wetland that is not cultivated more than two years.*

5. Data pokok tanaman pangan yang dikumpulkan adalah luas panen dan produktivitas (hasil per hektar). Produksi tanaman pangan merupakan hasil perkalian antara luas panen dengan produktivitas. Pengumpulan data luas panen dilakukan setiap bulan dengan pendekatan area kecamatan di seluruh wilayah Indonesia. Pengumpulan data produktivitas dilakukan melalui pengukuran langsung pada plot ubinan berukuran 2½ m x 2½ m. Pengumpulan data produktivitas dilakukan setiap subround (empat bulanan) pada waktu panen petani.

5. *The main food crops data collected consists of harvested area and productivity (yield per hectare). Food crops production is generated by harvested area multiplied by productivity. The harvested area data is collected every month using sub district area approach in all sub district in Indonesia. The productivity data collection is conducted by a direct measurement in 2½m x 2½m crop cutting plot. The productivity measurement is conducted in every subround (four monthly) at the time when farmers are harvesting their crops.*

6. Data produksi padi dan palawija yang disajikan adalah dalam kualitas: gabah kering giling (padi), pipilan kering (jagung), biji kering (kedelai dan kacang tanah), dan umbi basah (ubi kayu dan ubi jalar).
6. *Production of paddy and secondary crops data are presented in the form of: dry unhusked rice (paddy), dry loose maize (maize), dry shells crops (soybeans and peanuts), and fresh roots (cassava and sweet potatoes).*
7. Tanaman sayuran dan buah-buahan semusim
Tanaman sayuran semusim adalah tanaman sumber vitamin, garam mineral dan lain-lain yang dikonsumsi dari bagian tanaman yang berupa daun, bunga, buah, dan umbinya, yang berumur kurang dari satu tahun.
Tanaman buah-buahan semusim adalah tanaman sumber vitamin, garam mineral, dan lain-lain yang dikonsumsi dari bagian tanaman yang berupa buah, berumur kurang dari satu tahun, tidak berbentuk pohon/rumpuntetapi menjalar dan berbatang lunak.
7. *Seasonal vegetable and fruit plants*
Seasonal vegetable plants are plants which are the sources of vitamin, mineral salt, etc, consumed from the part of the plant in the form of leaf, flower, fruit, and root with the age of less than one year.
Seasonal fruit plants are plants which are the sources of vitamin, mineral salt, etc, consumed from the part of the plant in the form of fruits. These plants are creeps with the age of less than one year.
8. Tanaman buah-buahan dan sayuran tahunan
Tanaman buah-buahan tahunan adalah tanaman sumber vitamin, garam mineral, dan lain-lain yang dikonsumsi dari bagian tanaman yang berupa buah dan merupakan tanaman tahunan.
8. *Annual fruit and vegetable plants*
Annual fruit plants are plants which are the sources of vitamin, contained mineral salt, etc, consumed from the part of plant in the form of fruit and more than one year of age.
Annual vegetable plants are plants which are the sources of vitamin, contained mineral salt, etc,

Tanaman sayuran tahunan adalah tanaman sumber vitamin, garam mineral, dan lain-lain yang dikonsumsi dari bagian tanaman yang berupa daun dan atau buah yang berumur lebih dari satu tahun.

consumed from the part of the plant in the form of vegetable and more than one year of age.

9. Luas panen tanaman hortikultura adalah luas tanaman sayuran, buah-buahan, biofarmaka, dan tanaman hias yang diambil hasilnya/dipanen pada periode pelaporan.

9. *Harvested area of horticulture is area which vegetable, fruit, medicinal and ornamental plant of crop harvested during the period of report.*

10. Luas panen untuk tanaman sayuran adalah luas tanaman yang dipanen sekaligus/habis/dibongkar dan luas tanaman yang dipanen berkali-kali (lebih dari satu kali)/belum habis.

10. *Harvested area of vegetables is area of entirely plant harvested/demolished and plant harvested several times/undemolished.*

Tanaman yang dipanen sekaligus/habis/dibongkar adalah tanaman yang sehabis panen langsung dibongkar/dicabut, terdiri dari bawang merah, bawang putih, bawang daun, kentang, kol/kubis, kembang kol, petsai/sawi, wortel, lobak, dan kacang merah.

Entirely plants harvested/demolished are plants usually harvested once and demolished to be substituted by other plants, consisting of: shallots, garlic, leeks, potato, cabbage, cauli flower, mustard green, carrots, chinese radish, and red kidney beans.

Tanaman yang dipanen berkali-kali (lebih dari satu kali)/belum habis adalah tanaman yang pemanenannya lebih dari satu kali dan biasanya dibongkar apabila

Plants harvested several times/undemolished are plants usually harvested more than once and demolished in the case that the last harvest was economically not profitable. They consist of : yard long beans, chili, small chili,

panenan terakhir sudah tidak memadai lagi, terdiri dari: kacang panjang, cabe besar, cabe rawit, jamur, tomat, terung, buncis, ketimun, labu siam, kangkung, bayam, melon, semangka, dan blewah.

mushroom, tomatoes, egg plant, frech beans, cucumber, pumpkin/chajota, swamp cabbage, spinach, melon, watermelon, and blewah .

11. Produksi hortikultura adalah hasil menurut bentuk produk dari setiap tanaman sayuran, buah-buahan, biofarmaka dan tanaman hias yang diambil berdasarkan luas yang dipanen/tanaman yang menghasilkan pada bulan/triwulan laporan.

11. Horticulture production is the standard production quantity form of vegetable, fruit, medicinal and ornamental plant based on harvested area/the number of production plants reported monthly/quarterly.

12. Penghitungan luas tanaman perkebunan besar adalah pada keadaan akhir tahun dan tidak termasuk yang luasnya kurang dari 5 hektar.

12. Planted areas of estates refer to condition at the end of the year, and exclude areas less than 5 hectares.

13. Bentuk produksi perkebunan adalah; karet kering (karet), daun kering (teh dan tembakau), biji kering (kopi dan coklat), kulit kering (kayu manis dan kina), serat kering (rami), bunga kering (cengkeh), refined sugar (tebu dari perkebunan besar), gula mangkok (tebu dari perkebunan rakyat), ekivalen kopra (kopra), biji dan bunga (pala) serta minyak daun (sereh).

13. Production of estates crops are follows: dry rubber (rubber); dry leaves (tea and tobacco); dry beans (coffee and cocoa); dry bark (cassia vera and cinchona); dry fibre (rosella); dry flowers/buds (cloves); refined sugar (sugar cane from estate); cup sugar (sugar cane from smallholders); copra (copra); seeds and buds (nutmeg); and leaf oil (citronella).

14. Rumah Tangga Perikanan Tangkap adalah rumah tangga yang melakukan kegiatan penangkapan ikan/binatang air lainnya/tanaman air dengan tujuan sebagian/seluruh hasilnya untuk dijual.
15. Rumah Tangga Perikanan Budidaya adalah rumah tangga yang melakukan kegiatan budidaya ikan/binatang air lainnya/tanaman air dengan tujuan sebagian/seluruh hasilnya untuk dijual.
14. *A capture fishery household is a household conducting activities in catching fishes/other aquatic animals/aquatic plants, for which the products are wholly or partly to be sold.*
15. *An aquaculture fishery household is a household conducting activities in culturing fishes/other aquatic animals/aquatic plants, for which the products are wholly or partly to be sold. different types of parameters.*

ULASAN**DESCRIPTION**

Pada tahun 2016, luas panen padi sawah di Kecamatan Ujan Mas mencapai 2522 hektar, sedangkan padi ladang 75 hektar. Sedangkan luas panen untuk komoditi palawija sebesar 112 hektar.

Selain tanaman padi dan palawija, Kecamatan Seberang Musi juga mempunyai keragaman produksi tanaman hortikultura. Pada tahun 2016, terdapat 13 komoditi tanaman buah-buahan. Total produksi buah-buahan sebesar 15.618 kwintal.

Komoditi perkebunan yang dihasilkan di Kecamatan Ujan Mas antara lain kelapa sawit, karet, kopi arabika, dan lain-lain. Pada tahun 2016, karet, kelapa, kelapa sawit, kopi, lada, kakao merupakan komoditas unggulan dengan produksi masing2 adalah 4,90 ton, 22,30 ton, 10 ton, 1448 ton, 103,50 ton, 200 ton.

Hewan ternak dibagi dalam dua kelompok yaitu ternak besar dan ternak kecil serta unggas. Hewan yang masuk kategori ternak besar adalah sapi potong dan kerbau. Sedangkan hewan yang masuk kategori ternak kecil dan unggas adalah kambing, domba, babi, itik, ayam ras, dan ayam kampung. Secara umum, populasi ternak besar mengalami peningkatan dari tahun

In 2016, the harvested area of paddy rice in the District of Ujan Mas reached 2522 hectares, while rice fields were 75 hectares. While the harvested area for secondary crops is 112 hectares.

In addition to rice and secondary crops, Seberang Musi District also has a variety of horticultural crop production. In 2016, there were 13 fruit crop commodities. Total fruit production is 15,618 quintals.

Plantation commodities produced in the District of Ujan Mas include palm oil, rubber, arabica coffee, and others. In 2016, rubber, coconut, palm oil, coffee, pepper, cocoa were the leading commodities with production of 4.90 tons, 22.30 tons, 10 tons, 1448 tons, 103.50 tons, 200 tons respectively.

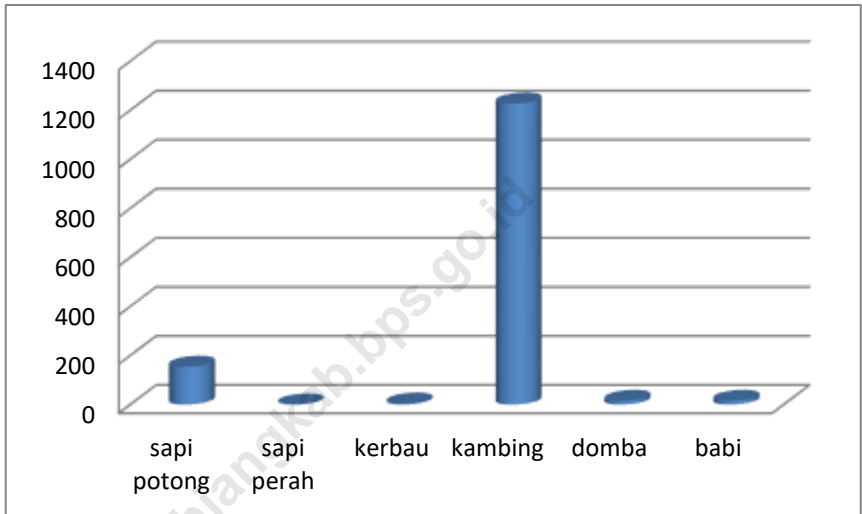
Farm animals are divided into two groups, namely large livestock and small livestock and poultry. Animals that fall into the category of large livestock are beef cattle and buffalo. Whereas animals that are categorized as small livestock and poultry are goats, sheep, pigs, ducks, broilers, and native chickens. In general, large livestock populations have increased from the

sebelumnya. Tahun 2016 populasi sapi potong sebanyak 147 ekor dan kerbau 7 ekor. Sedangkan populasi ternak kecil dan unggas masing-masing adalah 616 ekor dan 8 ekor.

previous year. In 2016 the population of beef cattle was 147 and 7 buffaloes. While the population of small livestock and poultry is 616 tails and 8 tails respectively.

<https://kepahiangkab.bps.go.id>

Gambar 5.1.1 Populasi Ternak Menurut Jenis Ternak di Kecamatan Ujan Mas (ekor), 2018
Picture Livestock Population by Kind of Livestock in Ujan Mas Subdistrict (head), 2018



5.1 TANAMAN PANGAN/*FOOD CROPS*

Tabel 5.1.1 Luas Lahan Sawah Menurut Jenis Pengairan di Kecamatan Ujan Mas (hektar), 2015
Table Area of Wetland by Type of Irrigation in Ujan Mas Subdistrict (hectar), 2015

Jenis Pengairan <i>Type of Irrigation</i>	Luas Lahan Sawah <i>Area of Wetland</i>
(1)	(2)
1. Irigasi/ <i>irrigasi</i>	1167
2. Non Irigasi/ <i>non irrigasi</i>	110
Jumlah/ <i>Total</i>	1 277

Sumber/*Source*: Laporan Statistik Pertanian Tanaman Pangan, Penggunaan Lahan/*Statistic Report of Food Crops, Land Utilization*

Tabel 5.1.2 Luas Lahan Tegal/Kebun, Ladang/Huma, dan Lahan yang Sementara Tidak Diusahakan di Kecamatan Ujan Mas (hektar), 2015
Table Area of Dry Field/Garden, Shifting Cultivation, Land and Temporarily Unused Land in Ujan Mas Subdistrict (hectar), 2015

	Jenis Pengairan <i>Type of Irrigation</i>	Luas Lahan <i>Area</i>
	(1)	(2)
1.	Tegal (Kebun)/ <i>graden</i>	815
2.	Ladang (Huma)/ <i>field</i>	807
3.	Sementara Tidak Diusahakan/ <i>temporarily not cultivated</i>	13

Sumber/Source: Laporan Statistik Pertanian Tanaman Pangan, Penggunaan Lahan/*Statistic Report of Food Crops, Land Utilization*

Tabel 5.1.3 Luas Panen (hektar) dan Produksi (ton) Padi Sawah dan Padi Ladang di Kecamatan Ujan Mas, 2015
Harvested Area (hectar) and production (ton) of Wetland and Dryland Paddy in Ujan Mas Subdistrict, 2015

	Jenis Padi <i>Type of Paddy</i>	Luas Panen <i>Harvested Area</i>	Produksi <i>Production</i>
	(1)	(2)	(3)
1.	Padi Sawah/ <i>Wetland Paddy</i>	2 836	12 268
2.	Padi Ladang/ <i>Dryland Paddy</i>	10	19

Sumber/*Source*: Laporan Statistik Pertanian Tanaman Pangan, Penggunaan Lahan/*Statistic Report of Food Crops, Land Utilization*

Tabel 5.1.4 Luas Panen Jagung, Kedelai, Kacang Tanah, Kacang Hijau, Ubi Kayu, Ubi Jalar di Kecamatan Ujan Mas (hektar), 2016
Harvested Area of corn, soybeans, peanuts, green beans, cassava, sweet potato in the district of Ujan Mas (hectare),2016

Jenis Palawija		Luas Panen
(1)		(2)
1.	Jagung	25
2.	Kedelai	67
3.	Kacang Tanah	7
4.	Kacang Hijau	-
5.	Ubi Kayu	6
6.	Ubi Jalar	7

Sumber/Source: Laporan Statistik Pertanian Tanaman Pangan, Penggunaan Lahan/Statistic Report of Food Crops, Land Utilization

5.2 HORTIKULTURA/*HORTICULTURE*

Tabel 5.2.1 Produksi Buah-buahan Menurut Jenis Buah di Kecamatan Ujan Mas (kuintal), 2018
Production of Fruits by Kind of Fruit in Ujan Mas Subdistrict (Quintal), 2018

	Jenis Sayuran <i>Kind of Plant</i>	Produksi <i>Production</i>
	(1)	(2)
1.	Alpukat	-
2.	Mangga	-
3.	Rambutan	-
4.	Duku	-
5.	Jeruk	2990
6.	Durian	-
7.	Sawo	-
8.	Sirsak	-
9.	Pepaya	827
10.	Nanas	-
11.	Jambu Biji	-
12.	Salak	173
13.	Pisang	11256
14.	Belimbing	-
15.	Jambu Air	-
16.	Nangka	-
17.	Jeruk Siam	-
18.	Manggis	-
19.	Sukun	-

Sumber/*Source*: Dinas Pertanian Melalui Survei Pertanian Hortikultura/*Agriculture Departement Through Agriculture Survey for Horticultura*

Tabel 5.2.2 Luas dan Produksi Tanaman Sayuran Menurut Jenis Buah di Kecamatan Ujan Mas (kuintal), 2018
Harvested area and Production of Vegetables by Kind of Fruit in Ujan Mas Subdistrict (Quintal), 2018

Jenis Sayuran <i>Kind of Plant</i>	Luas Panen Harvested area	Produksi <i>Production</i>
(1)	(2)	(2)
1. <i>Bawang Merah/ Shallot</i>	12	378
2. Cabai/ Chili	242	28 550
3. <i>Kentang/Patato</i>	13	755
4. <i>Kubis/Cabbage</i>	15	662
5. Petsai/ Chinese Cabbage	6	249
6. Tomat/Tomato	30	2478

Sumber/Source: Dinas Pertanian Melalui Survei Pertanian Hortikultura/Agriculture Departement Through Agriculture Survey for Horticultura

5.3 PERKEBUNAN/*ESTATE CROPS*

Tabel 5.3.1 Luas Tanaman, Produksi dan Jumlah Petani Perkebunan Menurut Jenis Tanaman di Kecamatan Ujan Mas, 2016
Planted Area, Production and the Number of Plantation Farmers of Estate Crops by Kind of Crop in Ujan Mas Subdistrict, 2016

Jenis Tanaman <i>Kind of Crop</i>	Luas tanam (Ha) Planting Area (Ha)	Produksi (Ton) Production (Ton)
(1)		
1. Karet	-	-
2. Kopi Robusta	-	-
3. Kopi Arabika	3204,00	2388,60
4. Kelapa Dalam	24,00	23,50
5. Kelapa Sawit	10,50	20,00
6. Kakao	50,00	6,50
7. Lada	118,00	118,00
8. Kayu Manis	-	-
9. Kapuk	-	-
10. Pinang	-	-
11. Aren	-	-
12. Pala	-	-

Sumber/Source: Dinas Pertanian, Perkebunan dan Peternakan Kabupaten Kepahiang/*Agriculture, Estate Crops and Livestock Department of Kepahiang Regency*

5.4 PETERNAKAN/*LIVES STOCK*

Tabel 5.4.1 Populasi Ternak Menurut Jenis Ternak di Kecamatan Ujan Mas (ekor),
Table 2018
Livestock Population by Kind of Livestock in Ujan Mas Subdistrict (head), 2018

Jenis Ternak <i>Kind of Livestock</i>		Populasi (ekor) <i>Population (head)</i>
(1)		(2)
1.	Sapi Potong/ <i>Beef Cattle</i>	154
2.	Sapi Perah/ <i>Beef Milk</i>	-
3.	Kerbau/ <i>Buffalo</i>	4
4.	Kambing/ <i>Goat</i>	1227
5.	Domba/ <i>Sheep</i>	15
6.	Babi/ <i>Pig</i>	15

Sumber/*Source*: Dinas Pertanian, Perkebunan dan Peternakan Kabupaten Kepahiang/*Agriculture, Estate Crops and Livestock Department of Kepahiang Regency*

Tabel 5.4.2 Populasi Unggas Menurut Jenis Unggas di Kecamatan Ujan Mas, 2018
 Table Poultry Population by Kind of Poultry in Ujan Mas Subdistrict, 2018

Jenis Unggas Kind of Poultry		Populasi (ekor) Population (head)
(1)		(2)
1.	Ayam Kampung/ <i>Native Chicken</i>	7620
2.	Ayam Petelur/ <i>Layer</i>	-
3.	Ayam Pedaging/ <i>Broiler</i>	95751
4.	Itik/Itik Manila/ <i>Duck/Muscovy Duck</i>	235

Sumber/Source: Dinas Pertanian, Perkebunan dan Peternakan Kabupaten Kepahiang/*Agriculture, Estate Crops and Livestock Department of Kepahiang Regency*

5.5 PERIKANAN/*FISHERY*

Tabel 5.5.1 Luas Area Produksi, Produksi, Nilaidan Jumlah Rumah Tangga Perikanan Tangkap dan Darat Menurut Jenisnya di Kecamatan Ujan Mas, 2015
The Harvested Area, Production, Value and Number of Households of Fish Capture by Type in Ujan Mas Subdistrict, 2015

	JenisType	Area Produksi (ha) <i>Harvested Area (ha)</i>	Produksi Production (ton)	Nilai/Value (000 Rp.)	Jumlah Rumah TanggaNumber of Households
	(1)	(2)	(3)	(4)	(5)
1.	Perairan Umum <i>Inland Water</i>	...	41,95	...	189
2.	Kolam <i>Fresh Water Pond</i>	...	90	...	20
3.	Tebat Teknis <i>Technical Dam</i>	...	-	...	-
4.	Perikanan Sawah <i>Fishery</i>	...	-	...	-
5.	Tambak <i>Brackish Water Pond</i>	...	2 265	...	60

Sumber/Source: Dinas Kelautan dan Perikanan Kabupaten Kepahiang/*The Marine and Fisheries Service of Kepahiang Regency*

BAB
Chapter

KEUANGAN
Finance

6

<https://kepahiangkab.bps.go.id>

<https://kepahiangkab.bps.go.id>

ULASAN

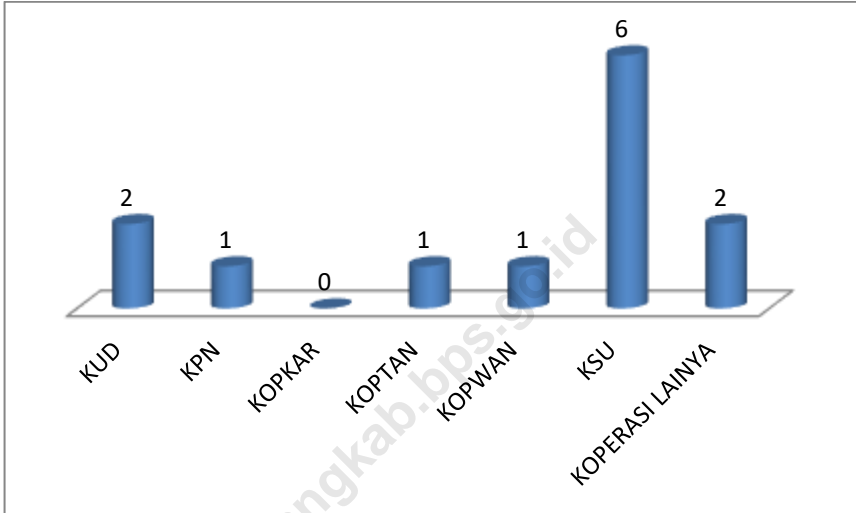
Pada tahun 2017, banyaknya objek pajak bumi dan bangunan di Kecamatan Ujan Mas mengalami kenaikan dibandingkan tahun 2016 yaitu sebesar 7.194 orang. Realisasi pajak bumi dan bangunan Kecamatan Ujan Mas pada tahun 2017 yaitu sebesar 266.889.563 rupiah.

DESCRIPTION

In 2017, the number of land and building tax objects in Ujan Mas Subdistrict experienced an increase compared to 2016 which amounted to 7,194 people. Realization of land and building taxes in Ujan Mas District in 2017, which amounted to 266.889.563 rupiahs.

<https://kepahiangkab.bps.go.id>

Gambar 5 Banyaknya Koperasi di Kecamatan Ujan Mas, 2018
Picture Number of Cooperatives in Ujan Mas Subdistrict, 2018



Tabel 6.1. Banyaknya Objek dan Realisasi Pajak Bumi dan Bangunan (PBB) di Kecamatan Ujan Mas, 2018
Number of Property Tax Payers and Revenue Realization in Ujan Mas Subdistrict, 2018

Uraian <i>Description</i>	Jumlah <i>Total</i>
(1)	(2)
Objek PBB/ <i>Property Tax Payers</i>	7 199
Realisasi PBB (rupiah)/ <i>Property Tax Revenue (rupiahs)</i>	118 470 388

Sumber/*Source*: Dinas Pendapatan, Pengelolaan Keuangan dan Aset Daerah (DPPKAD) Kabupaten Kepahiang/*Revenue, Regional Finance and Asset Management Service of Kepahiang Regency*

FINANCE

Tabel 6.2. Jumlah Koperasi Menurut Jenis Koperasi di Kecamatan Ujan Mas, 2018
Table
Number of Cooperatives by Type of Cooperative in Ujan Mas Subdistrict, 2018

Jenis Koperasi <i>Type of Cooperatives</i>		Jumlah <i>Total</i>
(1)		(2)
1.	KUD/ <i>Village Unit of Cooperative</i>	2
2.	KPN/ <i>Civil Servants Cooperative</i>	1
3.	KOPKAR	-
4.	KOPTAN/ <i>Agricultural Cooperative</i>	1
5.	KOPWAN/ <i>Women Cooperative</i>	2
6.	KSU	6
7.	Koperasi Sekolah/ <i>School Cooperative</i>	-
8.	Lainnya/ <i>Others</i>	2

Sumber/Source: Dinas Perindustrian, Perdagangan, Koperasi, dan UMKM Kabupaten Kepahiang/*Department of Industry, Trade, Cooperatives and Small and Medium Micro Enterprises of Kepahiang Regency*

Tabel 6.3. Banyaknya Anggota dan Volume Usaha Koperasi di Kecamatan Ujan Mas, 2018
Number of Cooperatives Member dan Business Volume in Ujan Mas Subdistrict, 2018

Uraian <i>Description</i>	Jumlah <i>Total</i>
(1)	(2)
Anggota/ <i>Member</i>	936
Volume Usaha (Rp. 000)/ <i>Business Volume (Rp.000)</i>	...

Sumber/*Source*: Dinas Perindustrian, Perdagangan, Koperasi, dan UMKM Kabupaten Kepahiang/*Department of Industry, Trade, Cooperatives and Small and Medium Micro Enterprises of Kepahiang Regency*

DATA

MENCERDASKAN BANGSA



**BADAN PUSAT STATISTIK
KABUPATEN EKEPAHIANG**

Komplek Perkantoran Penda Kepahiing, Desa Pelangkian, Kab. Kepahiing
Website: kepahiingkab.bps.go.id; E-mail: bps1708@bps.go.id; Telp: 0732-3930009

