

Katalog : 1101002.3524190

Statistik Daerah

KECAMATAN KALITENGAH

2015



Badan Pusat Statistik Kabupaten Lamongan

Statistik Daerah Kecamatan Kalitengah 2015

<https://lamongankab.bps.go.id>

Statistik Daerah Kecamatan Kalitengah 2015

No Publikasi : 35245.1524

Katalog BPS : 1101002.3524190

Ukuran Buku : 17,6 cm X 25 cm

Jumlah Halaman : iv + 14 halaman

Naskah :

Koordinator Statistik Kecamatan Kalitengah

Gambar Sampul:

Seksi Neraca Wilayah dan Analisis Statistik

Keterangan Sampul :

Komoditas Unggulan Kecamatan

Diterbitkan Oleh:

Badan Pusat Statistik Kabupaten Lamongan

Dilarang mengumumkan, mendistribusikan, mengomunikasikan, dana atau menggandakan sebagian atau seluruh isi buku ini untuk tujuan komersial tanpa izin tertulis Badan Pusat Statistik Kabupaten Lamongan

KATA PENGANTAR

Publikasi Statistik Daerah Kecamatan Kalitengah 2015 diterbitkan oleh Badan Pusat Statistik Kabupaten Lamongan berisi berbagai data dan informasi terpilih seputar Kecamatan Kalitengah yang dianalisis secara sederhana untuk membantu pengguna data memahami perkembangan pembangunan serta potensi yang ada di Kecamatan Kalitengah.


Publikasi Statistik Daerah Kecamatan Kalitengah 2015 diterbitkan untuk melengkapi publikasi-publikasi statistik yang sudah terbit secara rutin setiap tahun. Berbeda dengan publikasi-publikasi yang sudah ada, publikasi ini lebih menekankan pada analisis.

Materi yang disajikan dalam Statistik Daerah Kecamatan Kalitengah 2015 memuat berbagai informasi/indikator terpilih yang terkait dengan pembangunan di berbagai sektor di Kecamatan Kalitengah dan diharapkan dapat menjadi bahan rujukan/kajian dalam perencanaan dan evaluasi kegiatan pembangunan.

Kritik dan saran konstruktif berbagai pihak kami harapkan untuk penyempurnaan penerbitan mendatang. Semoga publikasi ini mampu memenuhi tuntutan kebutuhan data statistik, baik oleh instansi/dinas pemerintah, swasta, kalangan akademisi maupun masyarakat luas..

Kalitengah, Nopember 2015

Koordinator Statistik
Kecamatan Kalitengah



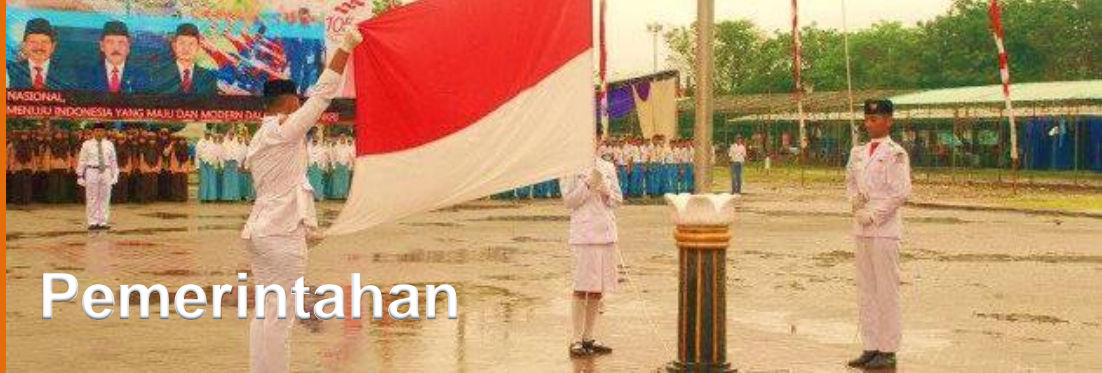
SUKOLIG

NIP. 19640507 198403 1 002



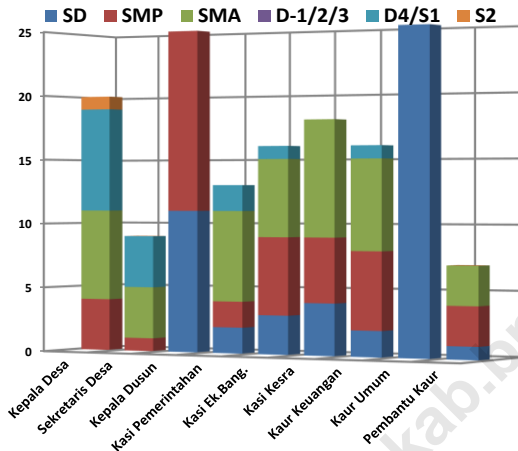
DAFTAR ISI

Halaman Judul.....	i
Kata Pengantar.....	iii
Daftar Isi.....	iv
I. Pemerintahan.....	1
II. Penduduk.....	2
III. Pendidikan.....	3
IV. Kesehatan.....	4
V. Pertanian.....	5
VI. Peternakan.....	6
VII. Industri.....	7
Lampiran Tabel.....	8



Pemerintahan

Gambar 1.
Jumlah Perangkat Desa
menurut Desa/Kel. dan Pendidikan



Sumber : Kalitengah Dalam Angka 2015

Tabel 1.
Jumlah Satuan Lingkungan Setempat
Kecamatan Kalitengah Tahun 2014

No.	Nama Desa	Dusun	RW	RT
(1)	(2)	(3)	(4)	(5)
1	Pucangro	1	4	14
2	Pucangtelu	4	8	16
3	Somosari	2	4	13
4	Jelakatur	4	5	12
5	Tiwet	1	3	7
6	Blajo	2	3	6
7	Gambuhan	3	2	4
8	Bojoasri	5	5	12
9	Cluring	1	2	4
10	Lukrejo	1	4	12
11	Mungli	1	2	6
12	Dibe	2	5	14
13	Pengangsalan	1	3	13
14	Butungan	3	6	12
15	Kalitengah	2	4	8
16	Kediren	1	2	7
17	Kuluran	1	4	17
18	Canditungal	2	4	12
19	Sugihwaras	5	6	17
20	Tunjungmekar	2	4	8
Kec. Kalitengah		44	80	214

Sumber : Kalitengah Dalam Angka 2015

Secara administrasi Kecamatan Kalitengah terdiri dari 20 wilayah pedesaan. Setiap desa terbagi menjadi beberapa dusun dengan jumlah seluruhnya sebanyak 44 dusun. Setiap dusun terbagi menjadi beberapa Rukun Tangga (RT) dengan jumlah keseluruhan sebanyak 214 RT. Selain itu ada beberapa Rukun Warga (RW) yang berada di beberapa lintas desa. Secara keseluruhan jumlah RW sebanyak 80 RW. Desa Kuluran dan Sugihwaras adalah desa dengan jumlah RT terbanyak di kecamatan Kalitengah yaitu sebanyak 17 RT.

Setiap desa dipimpin seorang Kepala Desa dimana dalam menjalankan tugasnya dibantu oleh sekretaris desa dan beberapa Kasi dan Kaur. Mayoritas pendidikan terakhir Kepala Desa di Kecamatan Kalitengah adalah tingkat SMA sederajat. Begitu pula dengan perangkat desa lainnya yang ada di kecamatan Kalitengah, mayoritas perangkat desa tersebut berpendidikan terakhir SMA sederajat. Total sebanyak 31% perangkat desa termasuk kepala desa dan sekretaris desa di kecamatan Kalitengah berpendidikan terakhir SMA sederajat.

2

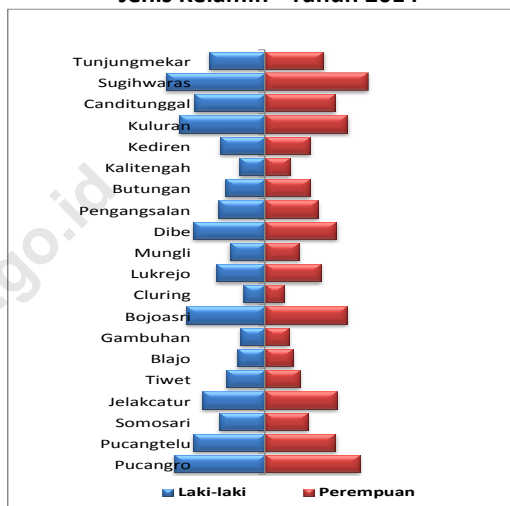
Penduduk

Total jumlah penduduk di kecamatan Kalitengah tahun 2014 sebanyak 36.148 jiwa dengan jumlah penduduk laki-laki sebanyak 17.798 jiwa dan penduduk perempuan sebanyak 18.350 jiwa. Desa Sugihwaras adalah desa di kecamatan Kalitengah dengan jumlah penduduk paling banyak dibandingkan dengan desa yang lain. Tercatat jumlah penduduk desa Sugihwaras pada tahun 2014 sebanyak 3.314 jiwa.

Angka Sex Ratio (jumlah penduduk laki-laki dibandingkan jumlah penduduk perempuan) di setiap desa cukup bervariasi. Tercatat sex ratio kecamatan Kalitengah sebesar 96,99. Dengan kata lain bahwa setiap 100 penduduk perempuan ada hampir 97 penduduk laki-laki atau berarti jumlah penduduk laki-laki di Kecamatan Kalitengah lebih sedikit dibandingkan dengan jumlah penduduk perempuan.

Dengan luas wilayah sebesar 0.18 km² dan jumlah penduduk sebanyak 419 jiwa, desa Kalitengah adalah desa terpadat di Kecamatan Kalitengah yaitu dengan tingkat kepadatan penduduk sebesar 2.328 jiwa/km².

Gambar 2.
Jumlah Penduduk menurut Desa dan Jenis Kelamin - Tahun 2014



Sumber : Kalitengah Dalam Angka 2015

Tabel 2.
Jumlah Penduduk, Rumah Tangga dan Kepadatan Kecamatan Kalitengah Tahun 2014

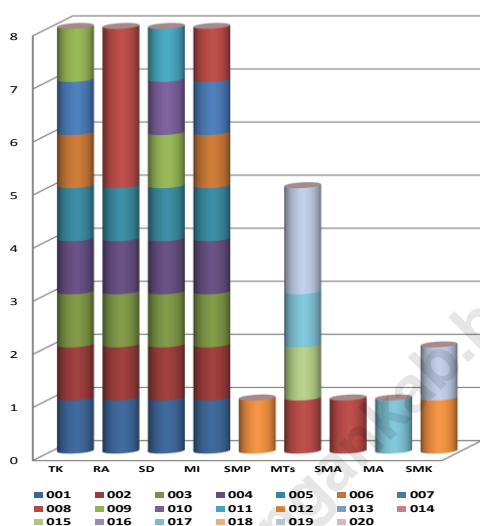
No.	Desa/Kel.	Luas (km ²)	Pen- duduk	Ruta	Kepa- datan	Rata ² per Ruta
(1)	(2)	(3)	(4)	(5)	(6)	(7)
1	Pucangro	2,02	1.570	980	777	2
2	Pucangtelu	1,81	1.162	547	642	2
3	Somosari	2,68	708	299	264	2
4	Jelakatur	1,96	1.185	449	605	3
5	Tiwet	0,71	577	250	813	2
6	Blajo	0,86	458	255	533	2
7	Gambuhan	0,78	393	159	504	2
8	Bojoasri	3,63	1.353	502	373	3
9	Cluring	1,27	314	147	247	2
10	Lukrejo	3,27	927	524	283	2
11	Mungli	2,02	568	246	281	2
12	Dibe	1,42	1.177	611	829	2
13	Pengangsalan	1,04	883	471	849	2
14	Butungan	1,09	745	395	683	2
15	Kalitengah	0,18	419	175	2.328	2
16	Kediren	1,14	739	319	648	2
17	Kuluran	1,94	1.360	745	701	2
18	Canditunggal	1,09	1.150	567	1.055	2
19	Sugihwaras	2,87	1.694	925	590	2
20	Tunjungmekar	1,05	968	463	922	2
Kec. Kalitengah		32,83	18.350	9.029	959	2

Sumber : Kalitengah Dalam Angka 2015



Pendidikan

Gambar 3.
Jumlah Lembaga Pendidikan
Kecamatan Kalitengah - Tahun 2014



Sumber : Kalitengah Dalam Angka 2015

Tabel 3.
Jumlah Sekolah, Murid, Guru dan Rasio
Kecamatan Kalitengah - Tahun 2014

Uraian		Tingkat Sekolah						
		SD	MI	SMP	MTs	SMA	MA	SMK
Jumlah	Sekolah	18	16	1	5	1	1	2
	Murid	1.525	1.278	432	470	145	44	738
	Guru	164	231	38	99	22	24	79
Rasio Murid terhadap	Sekolah	85	80	432	94	145	44	369
	Guru	9	6	11	5	7	2	9

Sumber : Kalitengah Dalam Angka 2015

Salah satu tujuan pembangunan adalah menciptakan manusia Indonesia yang berkualitas. Untuk mencapai tujuan tersebut perlu dukungan yang memadai baik dari segi sarana maupun prasarana.

Jumlah lembaga pendidikan di kecamatan Kalitengah cukup merata. Hampir setiap desa di kecamatan Kalitengah memiliki fasilitas pendidikan minimal setingkat TK dan SD. Total ada 34 unit TK sederajat dan 34 unit SD sederajat baik swasta maupun negeri yang tersebar di kecamatan Kalitengah. Jumlah fasilitas pendidikan paling banyak dapat dijumpai di desa Sugihwaras dengan jumlah total lembaga pendidikan sebanyak 9 unit mulai tingkat TK sederajat sampai dengan SMA sederajat.

Pada Tabel 3 dapat diketahui bahwa didalam tingkat pendidikan Sekolah Dasar (SD), perbandingan jumlah murid SD terhadap guru SD sebesar 9 yang berarti bahwa 1 guru SD di Kecamatan Kalitengah mengajar sebanyak 9 siswa SD. Sedangkan perbandingan murid SD terhadap sekolah SD adalah sebesar 85 yang berarti bahwa 1 lembaga SD mampu menampung murid SD sebanyak 85 siswa.

4

Kesehatan

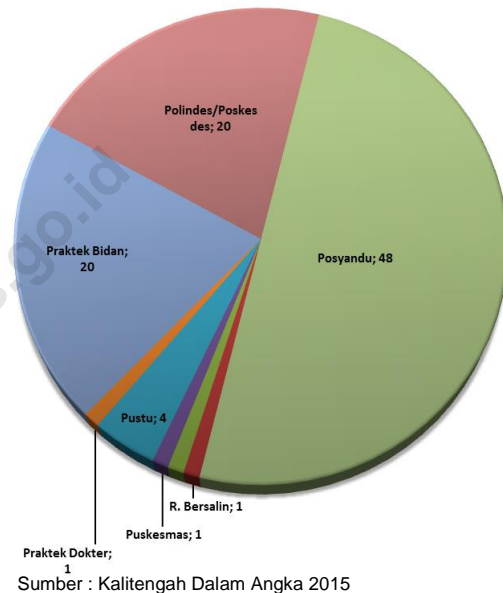


Salah satu indikator untuk mengukur keberhasilan pembangunan manusia adalah kualitas kesehatan masyarakat. Faktor yang mempunyai peranan penting dalam meningkatkan kualitas kesehatan masyarakat adalah program yang dilaksanakan dan sarana yang tersedia.

Di Kecamatan Kalitengah ada beberapa jenis sarana kesehatan telah tersedia walaupun dengan jumlah yang bervariasi. Jumlah sarana kesehatan Posyandu di Kecamatan Kalitengah paling banyak dibandingkan dengan jumlah sarana kesehatan yang lain yaitu sebanyak 48 unit.

Salah satu program untuk menciptakan keluarga kecil sejahtera adalah Keluarga Berencana (KB) dengan salah satu tujuannya merencanakan kehamilan dengan cara penggunaan alat/cara kontrasepsi yang sarannya Pasangan Usia Subur. Alat kontrasepsi yang paling banyak digunakan adalah suntik. Tercatat sebanyak 65,08 persen pasangan di Kecamatan Kalitengah pada tahun 2014 menggunakan alat kontrasepsi suntik.

Gambar 4.
Jumlah Sarana Kesehatan
Kecamatan Kalitengah - Tahun 2014



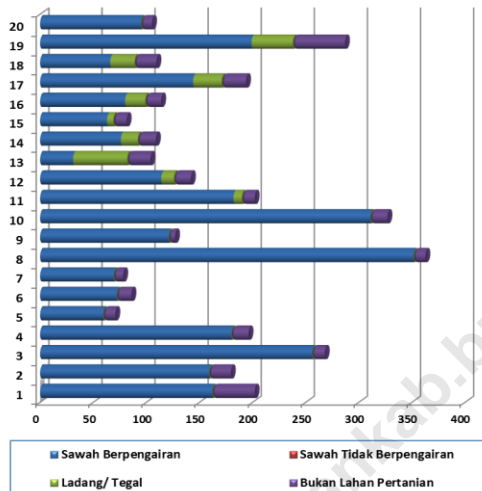
Tabel 4.
Jumlah PUS dan Peserta KB Aktif
Kecamatan Kalitengah - Tahun 2014

Uraian		Jumlah	%
Pasangan Usia Subur (PUS)	Seluruhnya	6.440	100,00
	Peserta KB	4.281	66,48
Alat/Cara Kontrasepsi	IUD	232	5,42
	Pil	904	21,12
	MOP/MOW	10	0,23
	Implant	570	13,31
	Suntik	2.786	65,08
	Kondom	39	0,91
	Lainnya	0	0,00
Jumlah		4.281	100,00

Sumber : Kalitengah Dalam Angka 2015



Gambar 5.
Persentase Luas Lahan & Penggunaannya
Kecamatan Kalitengah Tahun 2014 (%)



Sumber : Kalitengah Dalam Angka 2015

Tabel 5.
Produksi Tanaman Bahan Makanan
Kecamatan Kalitengah - Tahun 2014 (ton)

No	Nama Desa	Padi (GKG)	Jagung	Kc. Hijau
1	Pucangro	1.346,4	63,0	-
2	Pucangtelu	901,7	16,8	-
3	Somosari	1.502,9	37,8	-
4	Jelakcatur	66,5	-	-
5	Tiwet	99,8	-	-
6	Blajo	419,0	-	-
7	Gambuhan	399,0	-	-
8	Bojoasri	1.842,1	29,4	-
9	Cluring	889,7	8,4	-
10	Lukrejo	1.943,0	71,4	-
11	Mungli	1.285,5	46,2	-
12	Dibe	871,2	73,1	-
13	Pengangsalan	525,7	412,3	5,3
14	Butungan	788,8	236,5	3,2
15	Kalitengah	438,9	76,5	-
16	Kediren	538,7	197,8	-
17	Kuluran	937,7	219,3	1,0
18	Canditanggal	580,3	165,8	-
19	Sugihwaras	1.326,0	212,5	-
20	Tunjungmekar	432,9	12,6	-
	Kec. Kalitengah	17.135,42	1.879,30	9,56

Sumber : Kalitengah Dalam Angka 2015

Ketersediaan bahan makanan sangat penting untuk menciptakan ketahanan pangan suatu wilayah. Untuk itu diperlukan produksi tanaman bahan makanan yang memadai. Variabel yang sangat mempengaruhi besaran produksi adalah luas lahan pertanian dan rata-rata produksi per hektar komoditas tersebut. Di kecamatan ini 89,42 persen dari seluruh luas kecamatan digunakan sebagai lahan pertanian dengan rincian sebanyak 83,41 persen merupakan lahan sawah berpengairan, dan 6 persen adalah ladang/tegal. Sedangkan sisanya yaitu sebesar 10,58 persen merupakan lahan bukan pertanian.

Ada beberapa produksi tanaman bahan makanan yang dihasilkan di kecamatan ini. Untuk ketiga komoditi tanaman bahan makanan yang ditampilkan, produksi padi paling banyak dihasilkan di kecamatan Kalitengah dibandingkan dengan komoditas bahan makanan yang lain. Total produksi tanaman padi selama tahun 2014 sebanyak 17.135,42 ton dengan desa Sugihwaras adalah desa dengan penghasil padi terbanyak di kecamatan Kalitengah pada tahun 2014.

6

Peternakan

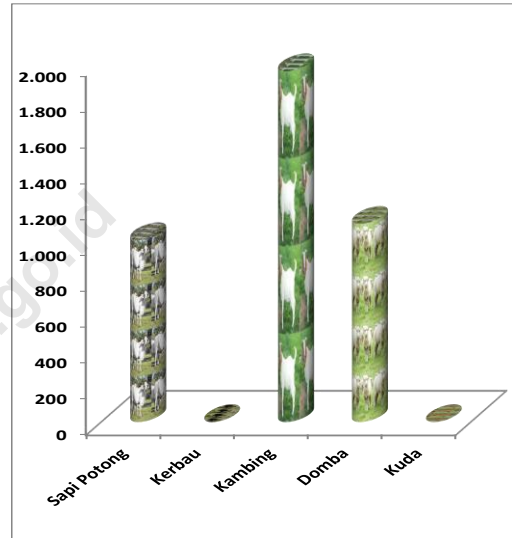


Kebutuhan protein hewani bisa diperoleh dari daging yang dihasilkan oleh ternak besar, ternak kecil, dan unggas, maupun produksi turunannya. Khusus ternak besar selain penghasil daging, juga bisa dimanfaatkan tenaganya untuk alat transportasi, maupun untuk mengolah lahan pertanian. Populasi ternak besar meliputi ternak sapi potong, kerbau, kambing, domba dan kuda. Populasi ternak besar yang paling banyak di kecamatan Kalitengah adalah populasi kambing yaitu sebanyak 1.956 ekor. Tidak hanya kambing di kecamatan Kalitengah juga terdapat ternak sapi potong dan domba. Secara berturut-turut jumlah populasi kedua ternak tersebut sebanyak 1.014 ekor dan 1.105 ekor.

Selain populasi ternak besar, jumlah populasi unggas di kecamatan Kalitengah juga cukup banyak. Dari Tabel 6 dapat dilihat jumlah unggas di kecamatan Kalitengah sebanyak 23.015 ekor dengan rincian populasi ayam buras sebanyak 17.858 ekor, tidak ada populasi ayam pedaging, tidak ada populasi ayam petelur, populasi itik sebanyak 4.539 ekor dan populasi itik manila sebanyak 618 ekor.

Gambar 6.

Populasi Ternak Besar dan Kecil - 2014 (ekor)



Sumber : Kalitengah Dalam Angka 2015

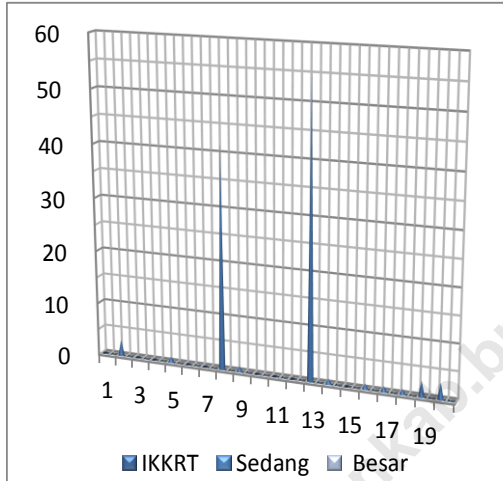
Tabel 6.

**Populasi Unggas
Kecamatan Kalitengah Tahun 2014**

No.	Nama Desa	Ayam Buras	Ayam Pedaging	Ayam Petelur	Itik	Itik Manila
(1)	(2)	(3)	(4)	(5)	(6)	(7)
1	Pucangro	1.227	-	-	208	31
2	Pucangtelu	1.136	-	-	170	20
3	Somosari	732	-	-	241	33
4	Jelakcatur	908	-	-	306	46
5	Tiwet	491	-	-	463	51
6	Blajo	609	-	-	306	21
7	Gambuahan	501	-	-	311	36
8	Bojoasri	754	-	-	448	61
9	Cluring	522	-	-	116	29
10	Lukrejo	710	-	-	205	42
11	Mungli	608	-	-	226	26
12	Dibe	1.304	-	-	136	34
13	Pengangsalan	760	-	-	208	26
14	Butungan	879	-	-	116	21
15	Kalitengah	1.115	-	-	227	16
16	Kediren	798	-	-	228	32
17	Kuluran	1.205	-	-	210	27
18	Canditunggal	916	-	-	107	16
19	Sugihwaras	1.781	-	-	218	35
20	Tunjungmekar	902	-	-	89	15
: Kalitengah Dalam Ang		17.858	0	0	4.539	618

Sumber : Kalitengah Dalam Angka 2015

Gambar 7.
Jumlah Industri menurut Jenis
Kecamatan Kalitengah Tahun 2014



Sumber : Kalitengah Dalam Angka 2015

Tabel 7.
Jumlah IKKRT menurut Jenis Kegiatan
Kecamatan Kalitengah Tahun 2014

No.	Nama Desa	Kulit	Logam	Anyam	Gera-	Kain/	Makanan/	Lain-	Jumlah	
(1)	(2)	(3)	(4)	(5)	(6)	(7)	(8)	(9)	(10)	(11)
1	Pucangro	-	-	-	-	-	-	-	-	-
2	Pucangtelu	-	1	-	-	-	-	1	1	3
3	Somosari	-	-	-	-	-	-	-	-	-
4	Jelakatur	-	-	-	-	-	-	-	-	-
5	Tiwet	-	-	-	-	-	-	1	-	1
6	Blajo	-	-	-	-	-	-	-	-	-
7	Gambuhan	-	-	-	-	-	-	-	-	-
8	Bojosari	32	-	-	-	9	1	-	-	42
9	Cluring	-	-	-	-	-	-	1	-	1
10	Lukrejo	-	-	-	-	-	-	-	-	-
11	Mungli	-	-	-	-	-	-	-	-	-
12	Dibe	-	-	-	-	-	-	-	-	-
13	Pengangsalan	-	-	1	-	-	55	-	-	56
14	Butungan	-	1	-	-	-	-	-	-	1
15	Kalitengah	-	-	-	-	-	-	-	-	-
16	Kediren	-	-	-	-	-	-	1	-	1
17	Kuluran	-	-	-	-	-	-	1	-	1
18	Canditanggal	-	-	-	-	-	-	1	-	1
19	Sugihwaras	-	1	-	-	-	-	1	1	3
20	Tunjungmekar	-	-	-	-	-	2	1	-	3
Kec. Kalitengah		32	3	1	0	0	64	10	3	113

Sumber : Kalitengah Dalam Angka 2015

Industri merupakan salah satu sektor ekonomi yang selama ini selalu mendapat perhatian serius dari pemerintah untuk ditingkatkan pertumbuhannya. Sektor ini diharapkan bisa memacu pertumbuhan ekonomi di sektor lain dalam suatu wilayah. Di Kecamatan Kalitengah kegiatan sektor industri bisa dilihat pada tabel di samping. Dari ketiga jenis industri yaitu industri kecil/kerajinan rumah tangga (IKKRT), industri sedang, dan industri besar, keseluruhan industri yang ada di kecamatan Kalitengah adalah industri kecil/kerajinan rumah tangga (IKKRT) dengan jumlah sebanyak 113 industri.

Paling banyak industri kecil/kerajinan rumah tangga (IKKRT) yang ada di kecamatan Kalitengah adalah industri kain/tenun. Tercatat dari 113 industri kecil/kerajinan rumah tangga (IKKR) yang ada di kecamatan Kalitengah sebanyak 64 unit merupakan industri kain/tenun. Selain industri kain/tenun, di kecamatan Kalitengah juga terdapat industri kulit yaitu sebanyak 32 unit.

Lampiran Tabel 1.
Jumlah Perangkat menurut Desa/Kel. dan Pendidikan
Kecamatan Kalitengah Tahun 2014

No.	Jenis Jabatan/ Perangkat Desa	Pendidikan Terakhir						Jumlah
		SD	SMP	SMA	D1/D2/ D3	D4/S1	S2	
(1)	(2)	(3)	(4)	(5)	(6)	(7)	(8)	(7)
1	Kepala Desa	-	4	7	-	8	1	20
2	Sekretaris Desa	-	1	4	-	4	-	9
3	Kepala Dusun	11	14	13	-	1	-	39
4	Kasi Pemerintahan	2	2	7	-	2	-	13
5	Kasi Ek.Bang.	3	6	6	-	1	-	16
6	Kasi Kesra	4	5	9	-	-	-	18
7	Kaur Keuangan	2	6	7	-	1	-	16
8	Kaur Umum	47	8	6	-	1	-	62
9	Pembantu Kaur	1	3	3	-	-	-	7
Jumlah		70	49	62	0	18	1	200

Sumber : Kalitengah Dalam Angka 2015

Lampiran Tabel 2.
Jumlah Penduduk menurut Desa dan Jenis Kelamin
Kecamatan Kalitengah - Tahun 2014

No.	Desa/Kelurahan	Laki-laki	Perempuan	Jumlah
(1)	(2)	(3)	(4)	(5)
1	Pucangro	1.486	1.570	3.056
2	Pucangtelu	1.172	1.162	2.334
3	Somosari	742	708	1.450
4	Jelakcatur	1.032	1.185	2.217
5	Tiwet	632	577	1.209
6	Blajo	452	458	910
7	Gambuhan	409	393	802
8	Bojoasri	1.291	1.353	2.644
9	Cluring	354	314	668
10	Lukrejo	799	927	1.726
11	Mungli	577	568	1.145
12	Dibe	1.179	1.177	2.356
13	Pengangsalan	768	883	1.651
14	Butungan	646	745	1.391
15	Kalitengah	420	419	839
16	Kediren	737	739	1.476
17	Kuluran	1.411	1.360	2.771
18	Canditunggal	1.160	1.150	2.310
19	Sugihwaras	1.620	1.694	3.314
20	Tunjungmekar	911	968	1.879
Jumlah		17.798	18.350	36.148

Sumber : Kalitengah Dalam Angka 2015

Lampiran Tabel 3.
Jumlah Lembaga Pendidikan
Kecamatan Kalitengah Tahun 2014

No.	Nama Desa	TK	RA	SD	MI	SMP	MTs	SMA	MA	SMK
(1)	(2)	(3)	(4)	(5)	(6)	(7)	(8)	(9)	(10)	(11)
001	Pucangro	1	1	1	1	-	-	-	-	-
002	Pucangtelu	1	1	1	1	-	-	-	-	-
003	Somosari	1	1	1	1	-	-	-	-	-
004	Jelakcatur	1	1	1	1	-	-	-	-	-
005	Tiwet	1	1	1	1	-	-	-	-	-
006	Blajo	1	-	-	1	-	-	-	-	-
007	Gambuhan	1	-	-	1	-	-	-	-	-
008	Bojoasri	-	3	-	2	-	1	1	-	-
009	Cluring	1	-	1	-	-	-	-	-	-
010	Lukrejo	1	-	1	-	-	-	-	-	-
011	Mungli	1	-	1	-	-	-	-	-	-
012	Dibe	1	-	1	-	1	-	-	-	1
013	Pengangsalan	1	-	2	-	-	-	-	-	-
014	Butungan	1	-	1	1	-	-	-	-	-
015	Kalitengah	1	-	1	-	-	1	-	-	-
016	Kediren	1	1	1	1	-	-	-	-	-
017	Kuluran	1	1	1	1	-	1	-	1	-
018	Canditunggal	2	1	1	1	-	-	-	-	-
019	Sugihwaras	2	1	1	2	-	2	-	-	1
020	Tunjungmekar	1	1	1	1	-	-	-	-	-
Jumlah		21	13	18	16	1	5	1	1	2

Sumber : Kalitengah Dalam Angka 2015

Lampiran Tabel 4.
Jumlah Sarana Kesehatan
Kecamatan Kalitengah Tahun 2014

No.	Nama Desa	Rumah Sakit	Rumah Bersalin	BP/Poli-klinik	Puskesmas	Pustu	Praktek Dokter	Praktek Bidan	Polin-des/Pos-kesdes	Pos-yandu	Apotik
(1)	(2)	(3)	(4)	(3)	(4)	(5)	(6)	(7)	(8)	(9)	(10)
1	Pucangro	-	-	-	-	-	-	1	1	2	-
2	Pucangtelu	-	-	-	-	-	-	1	1	4	-
3	Somosari	-	-	-	-	-	-	1	1	2	-
4	Jelakcatur	-	-	-	-	-	-	1	1	4	-
5	Tiwet	-	-	-	-	1	-	1	1	1	-
6	Blajo	-	-	-	-	-	-	1	1	2	-
7	Gambuhan	-	-	-	-	-	-	1	1	2	-
8	Bojoasri	-	-	-	-	1	-	1	1	5	-
9	Cluring	-	-	-	-	-	-	1	1	1	-
10	Lukrejo	-	-	-	-	1	-	1	1	2	-
11	Mungli	-	-	-	-	-	-	1	1	1	-
12	Dibe	-	-	-	1	-	-	1	1	2	-
13	Pengangsalan	-	-	-	-	-	-	1	1	2	-
14	Butungan	-	-	-	-	-	-	1	1	3	-
15	Kalitengah	-	-	-	-	-	-	1	1	2	-
16	Kediren	-	-	-	-	-	-	1	1	2	-
17	Kuluran	-	-	-	-	-	-	1	1	2	-
18	Canditunggal	-	-	-	-	-	-	1	1	2	-
19	Sugihwaras	-	-	-	-	-	-	1	1	5	-
20	Tunjungmekar	-	1	1	-	1	1	1	1	2	-
Kec. Kalitengah		0	1	1	1	4	1	20	20	48	0

Sumber : Kalitengah Dalam Angka 2015

Lampiran Tabel 5.
Luas Lahan dan Penggunaannya
Kecamatan Kalitengah Tahun 2014

No.	Nama Desa	Sawah Berpengairan	Sawah Tidak Berpengairan	Ladang/Tegal	Bukan Lahan Pertanian
(1)	(2)	(3)	(4)	(5)	(6)
1	Pucangro	162,0	-	-	40,0
2	Pucangtelu	159,0	-	-	20,6
3	Somosari	256,0	-	-	12,0
4	Jelakcatur	180,0	-	-	16,3
5	Tiwet	59,3	-	-	11,5
6	Blajo	72,0	-	-	14,0
7	Gambuhan	69,3	-	-	9,0
8	Bojoasri	351,5	-	-	11,3
9	Cluring	121,0	-	-	6,1
10	Lukrejo	311,0	-	-	16,0
11	Mungli	182,0	-	8,0	12,0
12	Dibe	114,0	-	12,0	16,0
13	Pengangsalan	31,0	-	51,0	22,0
14	Butungan	76,0	-	16,0	17,0
15	Kalitengah	63,0	-	6,0	12,5
16	Kediren	80,0	-	19,0	15,0
17	Kuluran	144,0	-	27,0	22,9
18	Canditunggal	66,0	-	23,0	20,5
19	Sugihwaras	199,0	-	39,0	49,0
20	Tunjungmekar	95,0	-	-	10,4
Kec. Kalitengah		2.791,1	0,0	201,0	354,0

Sumber : Kalitengah Dalam Angka 2015

Lampiran Tabel 6.
Populasi Ternak Besar dan Kecil
Kecamatan Kalitengah Tahun 2014

No.	Nama Desa	Sapi Potong	Kerbau	Kambing	Domba	Kuda
(1)	(2)	(3)	(4)	(5)	(6)	(7)
1	Pucangro	16	-	138	99	-
2	Pucangtelu	10	-	107	81	-
3	Somosari	22	-	98	76	-
4	Jelakcatur	8	-	78	67	-
5	Tiwet	2	-	66	71	-
6	Blajo	3	-	98	51	-
7	Gambuahan	3	-	61	40	-
8	Bojoasri	2	-	83	36	-
9	Cluring	6	-	51	38	-
10	Lukrejo	4	-	118	63	-
11	Mungli	87	-	109	31	-
12	Dibe	162	-	126	66	-
13	Pengangsalan	109	-	61	40	-
14	Butungan	91	-	109	31	-
15	Kalitengah	11	-	115	57	-
16	Kediren	103	-	97	51	-
17	Kuluran	168	-	118	76	-
18	Canditunggal	42	-	114	46	-
19	Sugihwaras	156	-	133	53	-
20	Tunjungmekar	9	-	76	32	-
Jumlah		1.014	0	1.956	1.105	0

Sumber : Kalitengah Dalam Angka 2015

Lampiran Tabel 7.
Jumlah Industri menurut Jenis
Kecamatan Kalitengah Tahun 2014

No.	Nama Desa	IKKRT	Sedang	Besar	Jumlah
(1)	(2)	(3)	(4)	(5)	(6)
1	Kelorarum	-	-	-	-
2	Soko	3	-	-	3
3	Balongwangi	-	-	-	-
4	Wonokromo	-	-	-	-
5	Takeranklating	1	-	-	1
6	Botoputih	-	-	-	-
7	Dukuhagung	-	-	-	-
8	Pengumbulanadi	42	-	-	42
9	Bakalanpule	1	-	-	1
10	Guminingrejo	-	-	-	-
11	Jotosanur	-	-	-	-
12	Jatirejo	-	-	-	-
13	Tambakrigadung	56	-	-	56
14	Butungan	1	-	-	1
15	Kalitengah	-	-	-	-
16	Kediren	1	-	-	1
17	Kuluran	1	-	-	1
18	Canditunggal	1	-	-	1
19	Sugihwaras	3	-	-	3
20	Tunjungmekar	3	-	-	3
Kec. Kalitengah		113	0	0	113

Sumber : Kalitengah Dalam Angka 2015

DATA

MENCERDASKAN BANGSA

<https://lamongankab.bps.go.id>



Badan Pusat Statistik Kabupaten Lamongan

Jl. Basuki Rahmad 176 Lamongan

Telp/Fax : 0322-321339

Email : bps3524@bps.go.id