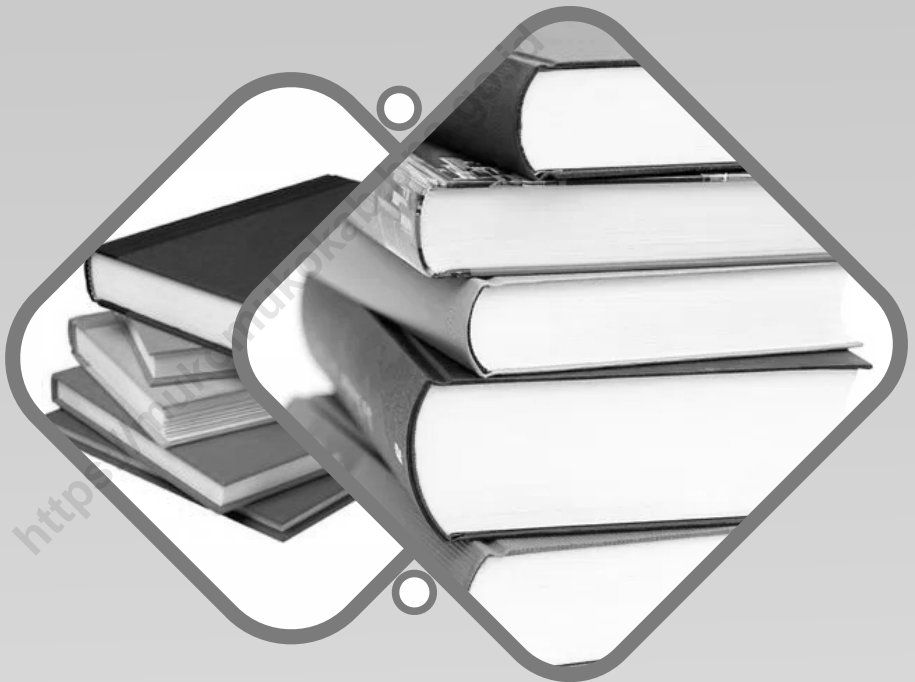


KECAMATAN PONDOK SUGUH DALAM ANGKA **2019**



KECAMATAN PONDOK SUGUH DALAM ANGKA 2019



Kecamatan Pondok Suguh Dalam Angka 2019

ISBN: 978-602-5506-43-7

No. Publikasi: 17060.1907

Katalog: 1102001.1706020

Ukuran Buku: 14,8 cm x 21 cm

Jumlah Halaman: xiv + 80 halaman

Naskah:

Badan Pusat Statistik Kabupaten Mukomuko

Desain Kover oleh:

Seksi Integrasi Pengolahan dan Diseminasi Statistik

Diterbitkan oleh:

©BPS Kabupaten Mukomuko

Penyunting :

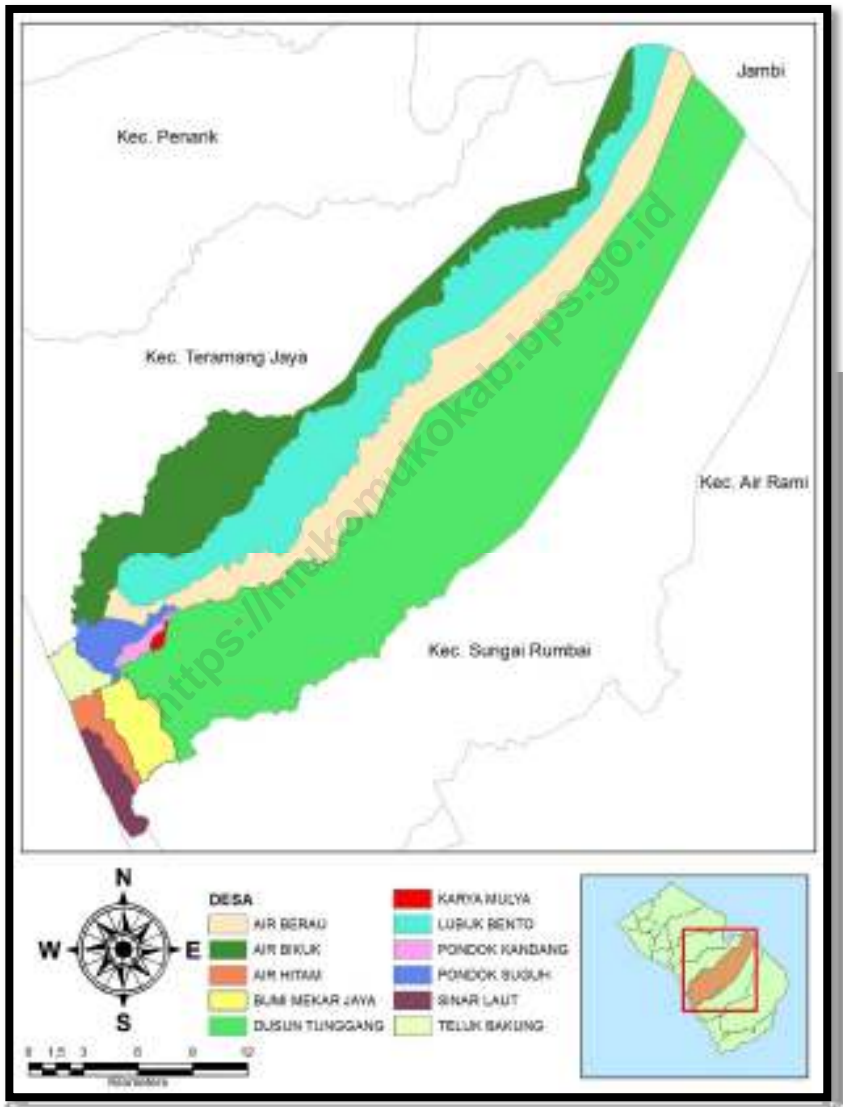
Badan Pusat Statistik Kabupaten Mukomuko

Dicetak oleh:

PPNRI

**Dilarang mengumumkan, mendistribusikan, mengomunikasikan,
dan/atau menggandakan sebagian atau seluruh isi buku ini untuk
tujuan komersial tanpa izin tertulis dari Badan Pusat Statistik**

Peta Kecamatan Pondok Suguh



Sumber: BPS Kabupaten Mukomuko

KEPALA BPS KABUPATEN MUKOMUKO



Sahranudin, SE, M.Si



Kata Pengantar

Dalam rangka memenuhi data yang beragam, baik data statistik dasar, statistik sektoral, dan statistik khusus sesuai amanat Undang-Undang No.16 Tahun 1997 tentang Statistik, maka BPS Kabupaten Mukomuko melakukan kegiatan penyusunan data baik provinsi, kabupaten, maupun kecamatan. Publikasi **Kecamatan Pondok Suguh Dalam Angka 2019** merupakan publikasi rutin yang diterbitkan BPS Kabupaten Mukomuko setiap tahun yang berisikan data tentang keadaan geografi, kependudukan, sosial, pertanian, dan lain sebagainya. Publikasi ini dapat digunakan sebagai referensi bagi pemerintah daerah dalam membuat perencanaan pembangunan baik untuk Kabupaten Mukomuko terlebih untuk Kecamatan Pondok Suguh.

Kepada semua pihak yang telah berpartisipasi dalam penyusunan publikasi ini kami sampaikan penghargaan dan terima kasih. Kami mengharapkan tanggapan dan saran dari para pengguna publikasi ini untuk perbaikan dan peningkatan kualitas publikasi ini di masa yang akan datang. Akhirnya, semoga publikasi ini dapat bermanfaat dan dapat memenuhi harapan para pengguna data.

Mukomuko, September 2019
Kepala BPS Kabupaten Mukomuko

Sahranudin, S.E., M.Si

Daftar Isi

	Halaman
Lembar Katalog.....	ii
Peta Kecamatan Pondok Suguh.....	iii
Kepala BPS Kabupaten Mukomuko	v
Kata Pengantar	vi
Daftar Isi.....	vii
Daftar Tabel	viii
1. Keadaan Geografi	1
2. Pemerintahan	7
3. Kependudukan.....	15
4. Sosial.....	21
5. Pertanian	53
6. Keuangan dan Perdagangan.....	69
7. Perbandingan Antar Kecamatan.....	77

Daftar Tabel

Halaman

1. Keadaan Geografi

1.1	Jarak Antara Kantor Kecamatan Dengan Kantor Desa di Kecamatan Pondok Suguh, 2018	4
1.2	Luas Desa di Kecamatan Pondok Suguh, 2018.....	5
1.3	Letak Geografis Desa di Kecamatan Pondok Suguh, 2018...	6

2. Pemerintahan

2.1	Status Desa di Kecamatan Pondok Suguh, 2018.....	10
2.2	Klasifikasi Desa di Kecamatan Pondok Suguh, 2018.....	11
2.3	Jumlah Satuan Lingkungan Setempat (SLS) Terkecil Menurut Desa di Kecamatan Pondok Suguh, 2018	12
2.4	Jumlah Perangkat Desa di Kecamatan Pondok Suguh, 2018	13

3. Kependudukan

3.1	Jumlah Penduduk Berdasarkan Jenis Kelamin dan Rasio Jenis Kelamin di Kecamatan Pondok Suguh, 2013-2018.....	18
3.2	Jumlah Penduduk, Luas Wilayah, dan Kepadatan Penduduk di Kecamatan Pondok Suguh, 2013-2018.....	19

4. Sosial

4.1	Jumlah Sekolah Dasar (SD)/Sederajat Berdasarkan Status Sekolah Menurut Desa di Kecamatan Pondok Suguh, 2018	25
4.2	Jumlah Sekolah, Murid, Rasio Murid-Sekolah untuk Sekolah Dasar (SD) di Kecamatan Pondok Suguh Tahun Ajaran 2012/2013 – 2017/2018	26
4.3	Jumlah Sekolah, Guru, dan Rasio Guru-Sekolah untuk Sekolah Dasar (SD) di Kecamatan Pondok Suguh Tahun Ajaran 2011/2012 – 2017/2018	27
4.4	Jumlah Guru, Murid, dan Rasio Murid-Guru untuk Sekolah Dasar (SD) di Kecamatan Pondok Suguh Tahun Ajaran 2011/2012 – 2017/2018.....	28
4.5	Jumlah Sekolah Menengah Pertama (SMP)/Sederajat Berdasarkan Status Sekolah Menurut Desa di Kecamatan Pondok Suguh, 2018.....	29
4.6	Jumlah Sekolah, Murid, dan Rasio Murid-Sekolah untuk Sekolah Menengah Pertama (SMP) di Kecamatan Pondok Suguh Tahun Ajaran 2011/2012 – 2017/2018	30
4.7	Jumlah Sekolah, Guru, dan Rasio Guru-Sekolah untuk Sekolah Menengah Pertama (SMP) di Kecamatan Pondok Suguh Tahun Ajaran 2011/2012 – 2017/2018	31
4.8	Jumlah Guru, Murid, dan Rasio Murid-Guru untuk Sekolah Menengah Pertama (SMP) di Kecamatan Pondok Suguh Tahun Ajaran 2011/2012 – 2017/2018	32
4.9	Jumlah Sekolah Menengah Atas (SMA)/Sederajat Berdasarkan Status Sekolah Menurut Desa di Kecamatan Pondok Suguh, 2018.....	33

4.10	Jumlah Sekolah, Murid, dan Rasio Murid-Sekolah untuk Sekolah Menengah Atas (SMA), dan Sekolah Menengah Kejuruan (SMK) di Kecamatan Pondok Suguh Tahun Ajaran 2011/2012 – 2017/2018	34
4.11	Jumlah Sekolah, Guru, dan Rasio Guru-Sekolah untuk Sekolah Menengah Atas (SMA) dan Sekolah Menengah Kejuruan (SMK) di Kecamatan Pondok Suguh Tahun Ajaran 2011/2012 – 2017/2018	35
4.12	Jumlah Guru, Murid, dan Rasio Murid-Guru untuk Sekolah Menengah Atas (SMA) dan Sekolah Menengah Kejuruan (SMK) di Kecamatan Pondok Suguh Tahun Ajaran 2011/2012 – 2017/2018	36
4.13	Jumlah Sarana Kesehatan di Kecamatan Pondok Suguh, 2013–2018	37
4.14	Jumlah Sarana Kesehatan Menurut Desa di Kecamatan Pondok Suguh, 2018	38
4.15	Jumlah Tenaga Kesehatan di Kecamatan Pondok Suguh, 2013-2018	39
4.16	Jumlah Balita yang Pernah Memperoleh Imunisasi Menurut Jenis Imunisasi di Kecamatan Pondok Suguh, 2014–2018	40
4.17	Jumlah Penyuluh Terhadap Remaja Usia 15-24 Tahun Tentang Kesehatan Reproduksi (Respro)/HIV/AIDS di Kecamatan Pondok Suguh, 2012–2018	41
4.18	Jumlah Akseptor Baru Keluarga Berencana (KB) Menurut Jenis Kontrasepsi yang Digunakan di Kecamatan Pondok Suguh, 2018	42
4.19	Jumlah Akseptor Aktif Keluarga Berencana (KB) Menurut Jenis Kontrasepsi yang Digunakan di Kecamatan Pondok Suguh, 2018	43

4.20	Jumlah Pasangan Usia Subur (PUS) Menurut Kelompok Umur di Kecamatan Pondok Suguh, 2012–2018.....	44
4.21	Jumlah Klinik Keluarga Berencana (KKB), Pos Pelayanan Keluarga Berencana Desa (PPKBD), dan Sub-PPKBD di Kecamatan Pondok Suguh, 2012-2018	45
4.22	Banyaknya Pasien Puskesmas Kecamatan Pondok Suguh, 2018.....	46
4.23	Jumlah Kunjungan per Bulan di Puskesmas Kecamatan Pondok Suguh, 2013-2018	47
4.24	Jumlah Kader Posyandu Aktif Menurut Lokasi Posyandu di Wilayah Kerja Puskesmas Kecamatan Pondok Suguh, 2013-2018	48
4.25	Jumlah Sarana Ibadah Menurut Desa di Kecamatan Pondok Suguh, 2018.....	49
4.26	Jumlah Pernikahan yang Tercatat di KUA Kecamatan Pondok Suguh, 2013-2018	50
4.27	Jumlah Hewan Kurban yang Dipotong pada Hari Raya Idul Adha Menurut Jenis Hewan di Kecamatan Pondok Suguh, 2014–2018.....	51

5. Pertanian

5.1	Luas Panen Padi Sawah dan Padi Ladang di Kecamatan Pondok Suguh (Hektar), 2010–2018	57
5.2	Produksi Padi Sawah dan Padi Ladang di Kecamatan Pondok Suguh (Ton), 2010–2018	58
5.3	Luas Panen Palawija Menurut Komoditas di Kecamatan Pondok Suguh (Hektar), 2010–2018	59

5.4	Produksi Palawija Menurut Komoditas di Kecamatan Pondok Suguh (Ton), 2010–2018.....	60
5.5	Luas Panen Tanaman Sayur-sayuran Menurut Komoditas di Kecamatan Pondok Suguh (Hektar), 2010–2018	61
5.6	Produksi Tanaman Sayur-sayuran Menurut Komoditas di Kecamatan Pondok Suguh (Ton), 2010–2018.....	62
5.7	Jumlah Tanaman Buah-buahan yang Menghasilkan Menurut Komoditas di Kecamatan Pondok Suguh (Pohon/Rumpun), 2013-2018.....	63
5.8	Produksi Tanaman Buah-buahan Menurut Komoditas di Kecamatan Pondok Suguh (Kwintal), 2018.....	64
5.9	Luas Panen Tanaman Perkebunan Menurut Komoditas di Kecamatan Pondok Suguh (Hektar), 2012–2018	65
5.10	Produksi Tanaman Perkebunan Menurut Komoditas di Kecamatan Pondok Suguh (Ton), 2012–2018.....	66
5.11	Populasi Ternak Menurut Jenis Ternak Kondisi Bulan Desember di Kecamatan Pondok Suguh (Ekor), 2010–2018	67

6. Keuangan dan Perdagangan

6.1	Jumlah Koperasi Menurut Desa di Kecamatan Pondok Suguh, 2018	73
6.2	Jumlah Lembaga Keuangan Menurut Desa di Kecamatan Pondok Suguh, 2018	74
6.3	Jumlah Akomodasi Menurut Desa di Kecamatan Pondok Suguh, 2018	75
6.4	Jumlah Pasar dan Toko/Warung Menurut Desa di Kecamatan Pondok Suguh, 2018	76

7. Perbandingan Antar Kecamatan

7.1 Jumlah Penduduk Menurut Kecamatan di Kabupaten Mukomuko, 2013-2018 80

<https://mukomukokab.bps.go.id>

Keadaan Geografi

1

<https://mukokab.bps.go.id>

Keadaan Geografi

1

Kecamatan Pondok Suguh terletak di bagian utara Kabupaten Mukomuko. Jarak ibukota kecamatan dengan Kota Mukomuko sebagai ibukota kabupaten sekitar 76 km. Luas wilayahnya mencapai 555,11 km² atau 55.511 hektar. Ibu kota kecamatan berada di Desa Pondok Kandang. Adapun batas wilayah Kecamatan Pondok Suguh adalah sebagai berikut:

- a. Sebelah Utara berbatasan dengan Kecamatan Teramang Jaya.
- b. Sebelah selatan berbatasan dengan Kecamatan Sungai Rumbai, Kecamatan Ipuh.
- c. Sebelah timur berbatasan dengan Provinsi Jambi.
- d. Sebelah barat berbatasan dengan: Samudera Hindia.

Sebagian besar luas lahan di Kecamatan Pondok Suguh digunakan untuk lahan perkebunan, seperti kelapa sawit dan karet, baik yang dimiliki oleh perusahaan swasta maupun masyarakat.

Kecamatan Pondok Suguh terdiri dari 11 desa definitif. Secara geografis, hampir semua desa terletak di daerah bukan pantai, kecuali desa Teluk Bakung dan Sinar Laut yang berbatasan dengan Samudera Hindia.

Kecamatan Pondok Suguh keadaan topografinya dataran rendah sampai sedang dengan ketinggian wilayah berkisar antara 27 meter di atas permukaan laut. Daerah perbukitan dapat kita temui di desa Tunggang dan desa Air Berau.

Keadaan Geografi

Tabel 1.1 Jarak Antara Kantor Kecamatan dengan Kantor Desa di Kecamatan Pondok Suguh, 2018

Desa	Jarak (km)
(1)	(2)
Air Hitam	12,0
Dusun Tunggang	0,5
Air Berau	4,0
Pondok Suguh	1,0
Air Bikuk	8,0
Sinar Laut	15,0
Lubuk Bento	5,0
Pondok Kandang	0,5
Bumi Mekar Jaya	10,0
Karya Mulya	0,5
Teluk Bakung	7,0

Sumber: Kantor Kecamatan Pondok Suguh

Tabel 1.2 Luas Desa di Kecamatan Pondok Suguh, 2018

Desa	Luas (km ²)
(1)	(2)
Air Hitam	20,56
Dusun Tunggang	88,20
Air Berau	155,7
Pondok Suguh	16,08
Air Bikuk	79,83
Sinar Laut	8,85
Lubuk Bento	42,36
Pondok Kandang	44,00
Bumi Mekar Jaya	9,97
Karya Mulya	88,36
Teluk Bakung	1,20
Jumlah	555,11

Sumber: BPS Kabupaten Mukomuko

Keadaan Geografi

Tabel 1.3 Letak Geografis Desa di Kecamatan Pondok Suguh, 2018

Desa	Pantai	Bukan Pantai	Berbatasan dengan Hutan
(1)	(2)	(3)	(4)
Air Hitam	-	√	-
Dusun Tunggang	-	√	√
Air Berau	-	√	√
Pondok Suguh	-	√	-
Air Bikuk	-	√	-
Sinar Laut	√	-	-
Lubuk Bento	-	√	-
Pondok Kandang	-	√	-
Bumi Mekar Jaya	-	√	-
Karya Mulya	-	√	-
Teluk Bakung	√	-	-
Jumlah	2	9	2

Sumber: Kantor Kecamatan Pondok Suguh



Pemerintahan

2

<https://mukokab.bps.go.id>

Pemerintahan

2

Kecamatan Pondok Suguh terbentuk pada tanggal 18 September 1999 dan masih bagian dari daerah kabupaten Bengkulu Utara. Seiring dengan pemberlakuan UU RI no 3 tahun 2003 tentang pembentukan Kabupaten Mukomuko, maka Pondok Suguh menjadi bagian dari Kabupaten Mukomuko.

Banyaknya desa di Kecamatan Pondok Suguh berjumlah 11 desa definitif. Hampir Semua desa memiliki klasifikasi sebagai desa swakarya (9 desa) dan swadaya (2 desa, yaitu Desa Air Bikuk dan Pondok Kandang).

Setiap desa dipimpin oleh Kepala Desa yang proses penunjukannya dipilih secara langsung oleh masyarakat desa. Satuan lingkungan setempat (SLS) di Kecamatan Pondok Suguh adalah dusun yang dipimpin oleh kepala dusun. Perangkat desa terdiri dari kepala desa (kades), sekretaris desa (sekdes) baik yang PNS maupun non-PNS, kepala urusan (kaur), badan perwakilan desa (BPD), pegawai sarak, dan kepala dusun.

Pemerintahan

Tabel 2.1 Status Desa di Kecamatan Pondok Suguh, 2018

Desa	Definitif	Persiapan
(1)	(2)	(3)
Air Hitam	√	-
Dusun Tunggang	√	-
Air Berau	√	-
Pondok Suguh	√	-
Air Bikuk	√	-
Sinar Laut	√	-
Lubuk Bento	√	-
Pondok Kandang	√	-
Bumi Mekar Jaya	√	-
Karya Mulya	√	-
Teluk Bakung	√	-
Jumlah	11	-

Sumber: Badan Pemberdayaan Masyarakat Desa (BPMD) Kabupaten Mukomuko

Tabel 2.2 Klasifikasi Desa di Kecamatan Pondok Suguh, 2018

Desa	Klasifikasi
(1)	(2)
Air Hitam	Swakarya
Dusun Tunggang	Swakarya
Air Berau	Swakarya
Pondok Suguh	Swakarya
Air Bikuk	Swadaya
Sinar Laut	Swakarya
Lubuk Bento	Swakarya
Pondok Kandang	Swadaya
Bumi Mekar Jaya	Swakarya
Karya Mulya	Swakarya
Teluk Bakung	Swakarya

Sumber: Badan Pemberdayaan Masyarakat Desa (BPMD) Kabupaten Mukomuko

Pemerintahan

Tabel 2.3 Jumlah Satuan Lingkungan Setempat (SLS) Terkecil Menurut Desa di Kecamatan Pondok Suguh, 2018

Desa	Dusun	RT
(1)	(2)	(3)
Air Hitam	8	-
Dusun Tunggang	5	-
Air Berau	3	-
Pondok Suguh	2	-
Air Bikuk	3	-
Sinar Laut	3	-
Lubuk Bento	4	-
Pondok Kandang	2	-
Bumi Mekar Jaya	7	-
Karya Mulya	3	-
Teluk Bakung	2	-
Jumlah	42	-

Sumber: Kecamatan Pondok Suguh kabupaten Mukomuko

Tabel 2.4 Jumlah Perangkat Desa di Kecamatan Pondok Suguh, 2018

Desa	Kades	Sekdes PNS	Sekdes Non PNS	Kaur	BPD	Pegawai Sarak	Kadus
(1)	(2)	(3)	(4)	(5)	(6)	(7)	(8)
Air Hitam	1	-	1	2	5	4	8
Dusun Tunggang	1	-	1	3	7	4	5
Air Berau	1	-	1	2	5	4	3
Pondok Suguh	1	-	1	2	7	4	2
Air Bikuk	1	-	1	2	5	4	3
Sinar Laut	1	-	1	2	5	4	3
Lubuk Bento	1	-	1	2	5	4	4
Pondok Kandang	1	-	1	2	5	4	2
Bumi Mekar Jaya	1	-	1	3	5	4	7
Karya Mulya	1	-	1	2	5	4	3
Teluk Bakung	1	-	1	2	5	4	2
Jumlah	11	-	11	24	59	44	42

Sumber: Badan Pemberdayaan Masyarakat Desa (BPMD) Kabupaten Mukomuko

Kependudukan

3

<https://muridbukokab.bps.go.id>

Kependudukan

3

Pada tahun 2018 Kecamatan Pondok Suguh memiliki kepadatan penduduk berjumlah 25.60 jiwa dengan 7.362 Laki-laki dan 6.849 Perempuan. Dari jumlah penduduk tersebut untuk rasio jenis kelamin sebesar 107,49, angka ini berarti setiap 100 penduduk perempuan Kecamatan Lubuk Pinang, terdapat 107 penduduk laki-laki.

Dengan luas wilayah 555,11 km² dan jumlah penduduk 14.211 jiwa tahun 2018, maka kepadatan penduduk Kecamatan Pondok Suguh per km² adalah 25,60 jiwa/km². Dilihat dari perbandingan sekecamatan dalam Kabupaten Mukomuko, Kecamatan Pondok Suguh memiliki kepadatan penduduk terbesar keenam dibandingkan kecamatan lainnya dari 15 kecamatan.

Kependudukan

Tabel 3.1 Jumlah Penduduk Berdasarkan Jenis Kelamin dan Rasio Jenis Kelamin di Kecamatan Pondok Suguh, 2012-2018

Tahun	Jenis Kelamin		Jumlah	Rasio Jenis Kelamin
	Laki-laki	Perempuan		
(1)	(2)	(3)	(4)	(5)
2012	5 970	5 532	11 502	107,92
2013	6 336	5 878	12 214	107,79
2014	6 539	6 068	12 607	107,76
2015	6 742	6 265	13 007	107,61
2016	6 951	6 456	13 407	107,67
2017	7 162	6 645	13 807	107,78
2018	7 362	6 849	14 211	107,49

Sumber: BPS Kabupaten Mukomuko

Tabel 3.2 Jumlah Penduduk, Luas Wilayah, dan Kepadatan Penduduk di Kecamatan Pondok Suguh, 2012-2018

Tahun	Jumlah Penduduk (jiwa)	Luas Wilayah (km ²)	Kepadatan Penduduk (jiwa/km ²)
(1)	(2)	(3)	(4)
2012	11 502	219,98	52,29
2013	12 214	219,98	55,52
2014	12 607	219,98	57,31
2015	13 007	219,98	59,13
2016	13 407	219,98	60,94
2017	13 807	555,11	24,87
2018	14 211	555,11	25,60

Sumber: BPS Kabupaten Mukomuko



Sosial

4

<https://mukokab.bps.go.id>

Sosial

4

Sosial masyarakat meliputi bidang pendidikan, kesehatan, dan keagamaan. Termasuk di dalam variabel tersebut adalah tersedianya fasilitas dan tenaga pelaksana. Dalam bidang pendidikan, pada tahun 2018 Kecamatan Pondok Suguh memiliki gedung sekolah sebanyak 12 gedung yang terdiri dari 7 Sekolah Dasar (SD) dan, 3 Sekolah Menengah Pertama (SMP) , dan 2 Sekolah Menengah Atas (SMA), dan Sekolah Menengah Kejuruan (SMK).

Selama tahun ajaran 2017/2018, jumlah murid Sekolah Dasar (SD) sebanyak 1.122 murid, Sekolah Menengah Pertama (SMP) sebanyak 498 murid, dan Sekolah Menengah Atas (SMA) dan Sekolah Menengah Kejuruan (SMK) sebanyak 437 murid dan 120 murid. Jumlah guru yang mengajar di masing-masing sekolah pada tahun ajaran 2017/2018 terdiri atas Sekolah Dasar (SD) sebanyak 66 guru, Sekolah Menengah Pertama (SMP) sebanyak 25 guru, dan Sekolah Menengah Atas (SMA) sebanyak 13 guru dan SMK sebanyak 15 guru. Hal ini menunjukkan bahwa pada tahun ajaran 2017/2018 seorang guru di Sekolah Dasar (SD) dapat mengajar 14 murid, seorang guru di Sekolah Menengah Pertama (SMP) dapat mengajar 13 murid, dan seorang guru di Sekolah Menengah Atas (SMA) dapat mengajar 34 murid dan SMK 15 murid.

Fasilitas kesehatan yang terdapat di Kecamatan Pondok Suguh pada tahun 2017 adalah 1 (satu) puskesmas, 3 (tiga) puskesmas pembantu, 15 (lima belas) posyandu, 4 (empat) poskesdes, dan 1 (satu) polindes. Untuk tenaga

Sosial

medis di kecamatan ini terdapat 3 (tiga) dokter umum, 10 (sepuluh) perawat, dan 7 (tujuh) bidan.

Berdasarkan data dari Badan Koordinasi KB dan PP Kabupaten Mukomuko menunjukkan bahwa jumlah peserta KB aktif atau akseptor aktif di Pondok Suguh terus mengalami peningkatan. Pada tahun 2018 jumlah akseptor aktif di Pondok Suguh sebanyak 2.280 peserta. Akseptor aktif ini pada umumnya lebih banyak menggunakan alat kontrasepsi suntik (528 peserta) dan implant (441 peserta). Sementara itu, peserta yang baru mengikuti KB atau akseptor baru di Pondok Suguh ada sebanyak 271 peserta, sebagian besar lebih memilih alat kontrasepsi suntikan (148 peserta) dan implan (71 peserta).

Jumlah sarana ibadah di Kecamatan Pondok Suguh berdasarkan keterangan dari Kantor Urusan Agama Kecamatan Pondok Suguh pada tahun 2018 tercatat 19 masjid, Keberadaan Masjid di kecamatan Pondok sudah ada untuk setiap desanya.

Tabel 4.1 Jumlah Sekolah Dasar (SD)/Sederajat Berdasarkan Status Sekolah Menurut Desa di Kecamatan Pondok Suguh, 2018

Desa	SD		Jumlah
	Negeri	Swasta	
(1)	(2)	(3)	(4)
Air Hitam	1	-	1
Dusun Tunggang	1	-	1
Air Berau	1	-	1
Pondok Suguh	1	-	1
Air Bikuk	1	-	1
Sinar Laut	-	-	-
Lubuk Bento	-	-	-
Pondok Kandang	-	-	-
Bumi Mekar Jaya	-	-	-
Karya Mulya	-	-	-
Teluk Bakung	-	-	-
Jumlah	5	-	5
2017	5	3	8
2016	5	3	8
2015	7	1	8
2014	7	1	8
2013	7	1	8
2012	7	1	8

Sumber: Dinas Pendidikan dan Kebudayaan Kabupaten Mukomuko

Tabel 4.2 Jumlah Sekolah, Murid, dan Rasio Murid-Sekolah untuk Sekolah Dasar (SD) di Kecamatan Pondok SuguH Tahun Ajaran 2011/2012 – 2017/2018

Tahun Ajaran	Status Sekolah	Jumlah Sekolah	Murid			Rasio Murid-Sekolah
			Laki-laki	Perempuan	Jumlah	
(1)	(2)	(3)	(4)	(5)	(6)	(7)
2011/2012	SD	5	632	625	1 257	251
	MI	3	-	-	635	211
2012/2013	SD	5	621	648	1 269	254
	MI	3	288	294	583	194
2013/2014	SD	5	616	643	1 259	252
	MI	3	281	291	572	191
2014/2015	SD	5	650	629	1 279	256
	MI	3	288	295	583	194
2015/2016	SD	5	638	624	1 262	252
	MI	3	283	298	581	194
2016/2017	SD	5	649	593	1 242	248,4
	MI	3	276	305	581	194
2017/2018	SD	5	589	533	1 122	224,4
	MI	-	-	-	-	-

Sumber: Dinas Pendidikan dan Kebudayaan Kabupaten Mukomuko

Tabel 4.3 Jumlah Sekolah, Guru, dan Rasio Guru-Sekolah untuk Sekolah Dasar (SD) di Kecamatan Pondok Suguh Tahun Ajaran 2011/2012 – 2017/2018

Tahun Ajaran	Status Sekolah	Jumlah Sekolah	Guru			Rasio Guru-Sekolah
			Laki-laki	Perempuan	Jumlah	
(1)	(2)	(3)	(4)	(5)	(6)	(7)
2011/2012	SD	5	27	38	65	13
	MI	3	-	-	37	12
2012/2013	SD	5	30	40	70	14
	MI	3	16	25	41	14
2013/2014	SD	5	29	42	71	14
	MI	3	16	25	41	14
2014/2015	SD	5	30	40	70	14
	MI	3	11	26	37	12
2015/2016	SD	5	26	49	75	15
	MI	3	15	22	37	12
2016/2017	SD	5	27	49	76	15,2
	MI	3	13	24	37	12,3
2017/2018	SD	5	27	39	66	13,2
	MI	-	-	-	-	-

Sumber: Dinas Pendidikan dan Kebudayaan Kabupaten Mukomuko

Tabel 4.4 Jumlah Guru, Murid, dan Rasio Murid-Guru untuk Sekolah Dasar (SD) di Kecamatan Pondok Suguh Tahun Ajaran 2011/2012 – 2017/2018

Tahun Ajaran	Status Sekolah	Jumlah Guru	Murid			Rasio Murid-Guru
			Laki-laki	Perempuan	Jumlah	
(1)	(2)	(3)	(4)	(5)	(6)	(7)
2011/2012	SD	65	632	625	1 257	19
	MI	37	-	-	635	17
2012/2013	SD	70	621	648	1 269	18
	MI	41	288	294	582	14
2013/2014	SD	71	616	643	1 259	18
	MI	38	281	291	572	15
2014/2015	SD	70	650	629	1 279	18
	MI	37	288	295	583	16
2015/2016	SD	75	638	624	1 262	17
	MI	37	283	298	581	16
2016/2017	SD	76	649	593	1 242	14,9
	MI	37	276	305	581	15,7
2017/2018	SD	66	589	533	1 122	17
	MI	-	-	-	-	-

Sumber: Dinas Pendidikan dan Kebudayaan Kabupaten Mukomuko

Tabel 4.5 Jumlah Sekolah Menengah Pertama (SMP)/Sederajat Berdasarkan Status Sekolah Menurut Desa di Kecamatan Pondok Suguh, 2018

Desa	SMP		MTs	Jumlah
	Negeri	Swasta		
(1)	(2)	(3)	(4)	(5)
Air Hitam	1	-	-	1
Dusun Tunggang	-	-	-	-
Air Berau	-	-	-	-
Pondok Suguh	-	-	-	-
Air Bikuk	1	-	-	1
Sinar Laut	-	-	-	-
Lubuk Bento	-	-	-	-
Pondok Kandang	1	-	-	1
Bumi Mekar Jaya	-	-	-	-
Karya Mulya	-	-	-	-
Teluk Bakung	-	-	-	-
Jumlah	3	-	-	3
2017	3	-	3	6
2016	3	-	3	6
2015	3	-	2	5
2014	3	-	2	5
2013	3	-	2	5

Sumber: Dinas Pendidikan dan Kebudayaan Kabupaten Mukomuko

Tabel 4.6 Jumlah Sekolah, Murid, dan Rasio Murid-Sekolah untuk Sekolah Menengah Pertama (SMP) di Kecamatan Pondok Suguh Tahun Ajaran 2011/2012 – 2017/2018

Tahun Ajaran	Status Sekolah	Jumlah Sekolah	Murid			Rasio Murid-Sekolah
			Laki-laki	Perempuan	Jumlah	
(1)	(2)	(3)	(4)	(5)	(6)	(7)
2011/2012	SMP	3	308	319	627	209
	MTs	2	-	-	39	19
2012/2013	SMP	3	326	318	644	215
	MTs	2	60	75	135	68
2013/2014	SMP	3	315	307	622	207
	MTs	2	92	118	210	105
2014/2015	SMP	3	298	292	590	118
	MTs	2	128	144	272	136
2015/2016	SMP	3	228	279	507	169
	MTs	3	176	157	333	111
2016/2017	SMP	3	229	265	494	164,67
	MTs	2	184	158	342	171
2017/2018	SMP	3	144	181	325	108,33
	MTs	-	-	-	-	-

Sumber: Dinas Pendidikan dan Kebudayaan Kabupaten Mukomuko

Tabel 4.7 Jumlah Sekolah, Guru, dan Rasio Guru-Sekolah untuk Sekolah Menengah Pertama (SMP) di Kecamatan Pondok Suguh Tahun Ajaran 2011/2012 – 2017/2018

Tahun Ajaran	Status Sekolah	Jumlah Sekolah	Guru			Rasio Guru-Sekolah
			Laki-laki	Perempuan	Jumlah	
(1)	(2)	(3)	(4)	(5)	(6)	(7)
2011/2012	SMP	3	16	23	39	13
	MTs	2	-	-	29	14
2012/2013	SMP	3	10	24	34	11
	MTs	2	13	11	24	12
2013/2014	SMP	3	13	28	41	14
	MTs	2	12	18	30	15
2014/2015	SMP	3	16	24	40	13
	MTs	2	12	13	25	12
2015/2016	SMP	3	15	27	42	14
	MTs	3	18	20	38	13
2016/2017	SMP	3	17	31	48	16
	MTs	2	23	18	41	20,5
2017/2018	SMP	3	17	22	39	13
	MTs	-	-	-	-	-

Sumber: Dinas Pendidikan dan Kebudayaan Kabupaten Mukomuko

Tabel 4.8 Jumlah Guru, Murid, dan Rasio Murid-Guru untuk Sekolah Menengah Pertama (SMP) di Kecamatan Pondok Suguh Tahun Ajaran 2011/2012 – 2017/2018

Tahun Ajaran	Status Sekolah	Jumlah Guru	Murid			Rasio Murid-Guru
			Laki-laki	Perempuan	Jumlah	
(1)	(2)	(3)	(4)	(5)	(6)	(7)
2011/2012	SMP	39	308	319	627	16
	MTs	29	-	-	39	1
2012/2013	SMP	34	326	318	644	19
	MTs	24	60	75	135	6
2013/2014	SMP	41	315	307	622	15
	MTs	30	92	118	210	7
2014/2015	SMP	40	298	292	590	15
	MTs	25	128	144	272	11
2015/2016	SMP	42	228	279	507	12
	MTs	38	176	157	333	9
2016/2017	SMP	48	229	265	494	10
	MTs	41	184	158	342	8,3
2017/2018	SMP	39	144	181	325	8,3
	MTs	-	-	-	-	-

Sumber: Dinas Pendidikan dan Kebudayaan Kabupaten Mukomuko

Tabel 4.9 Jumlah Sekolah Menengah Atas (SMA)/Sederajat Berdasarkan Status Sekolah Menurut Desa di Kecamatan Pondok Suguh, 2018

Desa	SMA/SMK		MA	Jumlah
	Negeri	Swasta		
(1)	(2)	(3)	(4)	(5)
Air Hitam	-	-	-	-
Dusun Tunggang	-	-	-	-
Air Berau	-	-	-	-
Pondok Suguh	1	-	-	1
Air Bikuk	-	-	-	-
Sinar Laut	-	-	-	-
Lubuk Bento	-	-	-	-
Pondok Kandang	-	-	-	-
Bumi Mekar Jaya	-	-	-	-
Karya Mulya	1	-	-	1
Teluk Bakung	-	-	-	-
Jumlah	2	-	-	2
2017	3	-	1	4
2016	3	-	1	4
2015	1	-	1	2
2014	1	-	1	2
2013	1	-	1	2

Sumber: Dinas Pendidikan dan Kebudayaan Kabupaten Mukomuko

Tabel 4.10 Jumlah Sekolah, Murid, dan Rasio Murid-Sekolah untuk Sekolah Menengah Atas (SMA) dan Sekolah Menengah Kejuruan (SMK) di Kecamatan Pondok Suguh Tahun Ajaran 2013/2014 – 2017/2018

Tahun Ajaran	Status Sekolah	Jumlah Sekolah	Murid			Rasio Murid-Sekolah
			Laki-laki	Perempuan	Jumlah	
(1)	(2)	(3)	(4)	(5)	(6)	(7)
2013/2014	SMA	1	159	203	362	362
	MA	1	43	24	67	67
	SMK	1	20	20	40	40
2014/2015	SMA	1	178	214	392	392
	MA	1	39	22	61	61
	SMK	1	30	27	57	57
2015/2016	SMA	1	205	233	438	438
	MA	1	31	38	69	69
	SMK	2	53	26	79	39
2016/2017	SMA	1	172	265	437	437
	MA	1	28	27	55	55
	SMK	1	81	38	119	119
2017/2018	SMA	1	172	265	437	437
	MA	-	-	-	-	-
	SMK	1	81	39	120	120

Sumber: Dinas Pendidikan dan Kebudayaan Kabupaten Mukomuko

Tabel 4.11 Jumlah Sekolah, Guru, dan Rasio Guru-Sekolah untuk Sekolah Menengah Atas (SMA), dan Sekolah Menengah Kejuruan (SMK) di Kecamatan Pondok Suguh Tahun Ajaran 2013/2014 – 2017/2018

Tahun Ajaran	Status Sekolah	Jumlah Sekolah	Guru			Rasio Guru-Sekolah
			Laki-laki	Perempuan	Jumlah	
(1)	(2)	(3)	(4)	(5)	(6)	(7)
2013/2014	SMA	1	7	18	25	25
	MA	1	14	7	21	21
	SMK	1	12	15	27	27
2014/2015	SMA	1	-	-	26	26
	MA	1	13	4	17	17
	SMK	1	10	5	15	15
2015/2016	SMA	1	11	16	27	27
	MA	1	14	10	24	24
	SMK	2	-	-	32	16
2016/2017	SMA	1	5	3	8	8
	MA	1	11	4	15	15
	SMK	1	6	3	9	9
2017/2018	SMA	1	20	14	34	34
	MA	-	-	-	-	-
	SMK	1	6	9	15	15

Sumber: Dinas Pendidikan dan Kebudayaan Kabupaten Mukomuko

Sosial

Tabel 4.12 Jumlah Guru, Murid, dan Rasio Murid-Guru untuk Sekolah Menengah Atas (SMA), dan Sekolah Menengah Kejuruan (SMK) di Kecamatan Pondok SuguH Tahun Ajaran 2013/2014 – 2017/2018

Tahun Ajaran	Status Sekolah	Jumlah Guru	Murid			Rasio Murid-Guru
			Laki-laki	Perempuan	Jumlah	
(1)	(2)	(3)	(4)	(5)	(6)	(7)
2013/2014	SMA	25	159	203	362	14
	MA	21	43	24	67	3
	SMK	27	20	20	40	1
2014/2015	SMA	26	178	214	392	15
	MA	17	39	22	61	4
	SMK	15	30	27	57	4
2015/2016	SMA	27	190	216	406	15
	MA	24	31	38	69	3
	SMK	32	53	26	79	2
2016/2017	SMA	8	172	265	437	54,6
	MA	15	28	27	55	3,67
	SMK	9	81	38	119	13
2017/2018	SMA	34	172	265	437	12,8
	MA	-	-	-	-	-
	SMK	15	81	39	120	8

Sumber: Dinas Pendidikan dan Kebudayaan Kabupaten Mukomuko

Tabel 4.13 Jumlah Sarana Kesehatan di Kecamatan Pondok Suguh, 2015-2018

Sarana Kesehatan	2015	2016	2017	2018
(1)	(2)	(3)	(4)	(5)
Rumah Sakit	-	-	-	-
Puskesmas	-	1	1	1
Puskesmas Pembantu	3	3	3	3
Puskesmas Keliling	1	1	1	1
Posyandu	15	15	15	15
Pos Obat	-	-	-	-
Poskesdes	4	4	4	4
Polindes	1	1	1	1
Desa Siaga	10	11	11	11

*Sumber: Dinas Kesehatan Kabupaten Mukomuko
Puskesmas Kecamatan Pondok Suguh*

Sosial

Tabel 4.14 Jumlah Sarana Kesehatan Menurut Desa di Kecamatan Pondok Suguh, 2018

Desa	Puskesmas	Puskesmas Pembantu	Poskesdes	Polindes	Posyandu
(1)	(2)	(3)	(4)	(5)	(6)
Air Hitam	-	1	-	-	1
Dusun Tunggang	-	-	-	1	2
Air Berau	-	1	-	-	2
Pondok Suguh	1	-	1	-	1
Air Bikuk	-	1	-	-	1
Sinar Laut	-	-	1	-	1
Lubuk Bento	-	-	-	-	2
Pondok Kandang	-	-	-	-	1
Bumi Mekar Jaya	-	-	-	-	2
Karya Mulya	-	-	-	-	2
Teluk Bakung	-	-	1	-	-

Sumber: Dinas Kesehatan Kabupaten Mukomuko
Puskesmas Kecamatan Pondok Suguh

Tabel 4.15 Jumlah Tenaga Kesehatan di Kecamatan Pondok Suguh, 2015-2018

Sarana Kesehatan	2015	2016	2017	2018
(1)	(2)	(3)	(4)	(5)
Dokter	2	2	2	3
Perawat	12	11	10	10
Bidan	10	11	7	14
Farmasi	-	-	-	-
Ahli Gizi	1	1	-	1
Teknisi Medis	-	-	-	1
Sanitasi	1	1	1	1
Kesehatan Masyarakat	-	-	-	-
Analisis	1	-	-	-

*Sumber: Dinas Kesehatan Kabupaten Mukomuko
Puskesmas Kecamatan Pondok Suguh*

Tabel 4.16 Jumlah Balita yang Pernah Memperoleh Imunisasi Menurut Jenis Imunisasi di Kecamatan Pondok Suguh, 2016-2018

Sarana Kesehatan	2016	2017	2018
(1)	(2)	(3)	(4)
BCG	231	330	236
DPT–HB Combo 1	252	324	207
DPT–HB Combo 2	231	294	208
DPT–HB Combo 3	210	276	223
Polio 1	233	324	235
Polio 2	225	311	246
Polio 3	226	299	208
Polio 4	205	260	89
Hepatitis Uniject	235	369	200
Campak	184	225	258
Jumlah	2 232	3 012	2 110

Sumber: Dinas Kesehatan Kabupaten Mukomuko

Tabel 4.17 Jumlah Penyuluhan Terhadap Remaja Usia 15-24 Tahun Tentang Kesehatan Reproduksi (Respro)/HIV/AIDS di Kecamatan Pondok Suguh, 2012-2018

Tahun	Penyuluhan kespro	Penyuluhan HIV/AIDS	Penyuluhan KB
(1)	(2)	(3)	(4)
2012	48	12	48
2013	2	1	3
2014	1	1	3
2015	185	163	327
2016	1 000	35	2 382
2017	300	60	200
2018	260	60	850

Sumber: Dinas Kesehatan Kabupaten Mukomuko

Tabel 4.18 Jumlah Akseptor Baru Keluarga Berencana (KB) Menurut Jenis Kontrasepsi yang Digunakan di Kecamatan Pondok Sugh, 2018

Desa	2015	2016	2017	2018
(1)	(2)	(3)	(4)	(5)
IUD	7	13	3	7
MOW/MOP	-	8	-	-
Kondom	-	12	6	1
Implan	129	91	63	71
Suntik	132	294	169	148
Pil	19	109	58	44

Sumber: Badan Koordinasi KB dan PP Kabupaten Mukomuko

Tabel 4.19 Jumlah Akseptor Aktif Keluarga Berencana (KB) Menurut Jenis Kontrasepsi yang Digunakan di Kecamatan Pondok Sugu, 2018

Desa	2015	2016	2017	2018
(1)	(2)	(3)	(4)	(5)
IUD	94	72	26	40
MOW/MOP	41	103	24	40
Kondom	36	48	8	12
Implan	966	359	441	773
Suntik	927	991	936	1 078
Pil	471	342	204	337

Sumber: Badan Koordinasi KB dan PP Kabupaten Mukomuko

Tabel 4.20 Jumlah Pasangan Usia Subur (PUS) Menurut Kelompok Umur di Kecamatan Pondok Suguh, 2012-2018

Tahun	Jumlah PUS	Kelompok Umur		
		<20 Tahun	20 – 29 Tahun	30 – 49 Tahun
(1)	(2)	(3)	(4)	(5)
2012	2 549	NA	NA	NA
2013	2 651	304	952	1 395
2014	2 592	284	933	1 375
2015	2 592	304	952	1 382
2016	2 643	-	-	-
2017	2 449	48	900	1 501
2018	2 429	48	900	1 501

Sumber: Badan Koordinasi KB dan PP Kabupaten Mukomuko

Tabel 4.21 Jumlah Klinik Keluarga Berencana (KKB), Pos Pelayanan Keluarga Berencana Desa (PPKBD), dan Sub-PPKBD di Kecamatan Pondok Sugu, 2012-2018

Tahun	KKB	PPKBD	Sub-PPKBD
(1)	(2)	(3)	(4)
2012	3	11	NA
2013	3	11	26
2014	3	11	26
2015	2	11	26
2016	1	11	26
2017	1	11	27
2018	1	11	25

Sumber: Badan Koordinasi KB dan PP Kabupaten Mukomuko

Tabel 4.22 Banyaknya Pasien Puskesmas Kecamatan Pondok Suguh, 2018

Nama Penyakit	2014	2015	2016	2017	2018
(1)	(2)	(3)	(4)	(5)	(6)
Ispa	695	730	-	-	-
Penyakit Kulit	161	241	-	-	-
Diare	263	242	62	256	398
Kecelakaan	202	160	-	-	-
Gastritis	274	346	-	-	-
Rematik	194	189	-	-	-
Demam	106	111	-	-	-
Malaria	73	82	7	1	-
Hipertensi	274	257	-	-	-

Sumber: Puskesmas Kecamatan Pondok Suguh

Tabel 4.23 Jumlah Kunjungan per Bulan di Puskesmas Kecamatan Pondok Suguh, 2015-2018

Bulan	2015	2016	2017	2018
(1)	(2)	(3)	(4)	(5)
Januari	224	-	-	-
Februari	230	-	-	-
Maret	242	-	-	-
April	226	-	-	-
Mei	236	-	-	-
Juni	251	-	-	-
Juli	262	-	-	-
Agustus	236	-	-	-
September	272	-	-	-
Oktober	231	-	-	-
November	244	-	-	-
Desember	242	-	-	-
Jumlah	2 759	-	-	-

Sumber: Puskesmas Kecamatan pondok Suguh

Tabel 4.24 Jumlah Kader Posyandu Aktif Menurut Lokasi Posyandu di Wilayah Kerja Puskesmas Kecamatan Pondok Suguh, 2015-2018

Lokasi Posyandu	2015	2016	2017	2018
(1)	(2)	(3)	(4)	(5)
Air Hitam	5	5	5	-
Dusun Tunggang	10	10	10	-
Air Berau	10	10	10	-
Pondok Suguh	10	10	10	-
Air Bikuk	5	5	5	-
Sinar Laut	5	5	5	-
Lubuk Bento	5	5	5	-
Pondok Kandang	5	5	5	-
Bumi Mekar Jaya	10	10	10	-
Karya Mulya	10	10	10	-
Teluk Bakung	-	-	-	-
Jumlah	70	70	75	-

Sumber: Puskesmas Kecamatan Pondok Suguh

Tabel 4.25 Jumlah Sarana Ibadah Menurut Desa di Kecamatan Pondok Suguh, 2018

Desa	Masjid	Mushola	Gereja	Pura	Vihara
(1)	(2)	(3)	(4)	(5)	(6)
Air Hitam	2	3	1	-	-
Dusun Tunggang	3	4	-	-	-
Air Berau	1	2	1	-	-
Pondok Suguh	2	2	-	-	-
Air Bikuk	2	3	1	-	-
Sinar Laut	1	2	-	-	-
Lubuk Bento	1	3	-	-	-
Pondok Kandang	1	2	-	-	-
Bumi Mekar Jaya	4	2	-	-	-
Karya Mulya	1	2	-	-	-
Teluk Bakung	1	2	-	-	-
Jumlah	19	26	3	-	-

Sumber: KUA Kecamatan pondok Suguh

Tabel 4.26 Jumlah Pernikahan yang Tercatat di KUA Kecamatan Pondok Suguh, 2015-2018

Bulan	Jumlah Pernikahan			
	2015	2016	2017	2018
(1)	(2)	(3)	(4)	(5)
Januari	8	7	10	5
Februari	7	8	5	6
Maret	9	9	8	6
April	5	17	11	10
Mei	5	10	3	1
Juni	3	4	-	2
Juli	-	4	10	6
Agustus	6	11	9	6
September	8	10	14	12
Oktober	6	6	6	6
November	8	7	8	4
Desember	6	9	11	14
Jumlah	71	102	95	78

Sumber: KUA Kecamatan Pondok Suguh

Tabel 4.27 Jumlah Hewan Kurban yang Dipotong pada Hari Raya Idul Adha Menurut Jenis Hewan di Kecamatan Pondok Suguh, 2016-2018

Bulan	2016	2017	2018
(1)	(2)	(3)	(4)
Sapi	38	25	54
Kerbau	-	-	-
Kambing	47	36	36
Jumlah	85	61	90

Sumber: Kantor Kementerian Agama Kabupaten Mukomuko



Pertanian

5

<https://murahmurahkokab.bps.go.id>

Pertanian

5

Menurut data yang diperoleh dari Dinas Pertanian, Perkebunan, Peternakan, dan Kehutanan Kabupaten Mukomuko, luas panen padi pada tahun 2017 dan 2018 di Kecamatan Pondok Suguh tidak ada, sehingga produksi padi di kecamatan pondok suguh tidak ada hal ini dikarenakan banyaknya dan bertambahnya lahan perkebunan di pondok suguh, begitu pula dengan tanaman palawija, tanaman sayuran dan tanaman buah-buahan.

Pada subsektor perkebunan, kelapa sawit dan karet masih menjadi produk unggulan di Pondok Suguh, dengan produksi kelapa sawit sebesar 26 43 724 ton dan karet 316,388 ton. Adapun luas panen kelapa sawit sebesar 10 165 hektar dan karet 362 hektar.

Menurut data dari Dinas Pertanian, Perkebunan, Peternakan, dan Kehutanan Kabupaten Mukomuko, pada subsektor peternakan tercatat populasi hewan ternak kondisi bulan Desember tahun 2018 untuk sapi perah 4.000 ekor, kerbau 34 ekor, kambing 2.806 ekor, dan ayam kampung sekitar 37 573 ekor.

Pertanian

Berdasarkan data di dinas pertanian,perkebunan,peternakan dan kehutanan kabupaten Mukomuko, jumlah rumah tangga perikanan budidaya di kecamatan pondok suguh tahun 2018 sebanyak 10 rumah tangga yang mempunyai kolam, dengan produksi perikanan budidaya sebesar 520,78 ton.

<https://mukomukokab.bps.go.id>

Tabel 5.1 Luas Panen Padi Sawah dan Padi Ladang di Kecamatan Pondok Suguh (Hektar), 2010-2018

Tahun	Padi Sawah	Padi Ladang	Jumlah
(1)	(2)	(3)	(4)
2010	150	243	393
2011	180	204	384
2012	213	430	643
2013	254	405	659
2014	202	366	568
2015	102	322	424
2016	-	-	-
2017	-	-	-
2018	-	-	-

Sumber: Dinas Pertanian, Perkebunan, Peternakan, dan Kehutanan Kabupaten Mukomuko

Pertanian

Tabel 5.2 Produksi Padi Sawah dan Padi Ladang di Kecamatan Pondok Suguh (Ton), 2010-2018

Tahun	Padi Sawah	Padi Ladang	Jumlah
(1)	(2)	(3)	(4)
2010	317	437	754
2011	774	449	1 223
2012	852	989	1 841
2013	1 118	1 013	2 131
2014	743	1 025	1 768
2015	404	902	1 306
2016	-	-	-
2017	-	-	-
2018	-	-	-

Sumber: Dinas Pertanian, Perkebunan, Peternakan, dan Kehutanan Kabupaten Mukomuko

Tabel 5.3 Luas Panen Palawija Menurut Komoditas di Kecamatan Pondok Suguh (Hektar), 2013-2018

Komoditas	2013	2014	2015	2016	2017	2018
(1)	(2)	(3)	(4)	(5)	(6)	(7)
Jagung	486	585	78	-	-	-
Ubi Kayu	51	50	14	-	-	-
Ubi Jalar	45	47	8	-	-	-
Kacang Tanah	81	77	11	-	-	-
Kedelai	48	87	8	-	-	-
Kacang Hijau	44	43	7	-	-	-

Sumber: Dinas Pertanian, Perkebunan, Peternakan, dan Kehutanan Kabupaten Mukomuko

Pertanian

Tabel 5.4 Produksi Palawija Menurut Komoditas di Kecamatan Pondok Suguh (Ton), 2013-2018

Komoditas	2013	2014	2015	2016	2017	2018
(1)	(2)	(3)	(4)	(5)	(6)	(7)
Jagung	1 082	2 673	417	-	-	-
Ubi Kayu	189	643	175	-	-	-
Ubi Jalar	106	450	80	-	-	-
Kacang Tanah	30	113	11	-	-	-
Kedelai	22	62	10	-	-	-
Kacang Hijau	22	57	8	-	-	-

Sumber: Dinas Pertanian, Perkebunan, Peternakan, dan Kehutanan Kabupaten Mukomuko

Tabel 5.5 Luas Panen Tanaman Sayur-sayuran Menurut Komoditas di Kecamatan Pondok Suguh (Hektar), 2013-2018

Komoditas	2013	2014	2015	2016	2017	2018
(1)	(2)	(3)	(4)	(5)	(6)	(7)
Kacang Panjang	32	24	21	-	-	-
Cabai	77	55	50	-	-	-
Tomat	13	10	11	-	-	-
Terung	20	22	16	-	-	-
Ketimun	10	17	15	-	-	-
Kangkung	12	19	16	-	-	-
Bayam	10	18	19	-	-	-

Sumber: Dinas Pertanian, Perkebunan, Peternakan, dan Kehutanan Kabupaten Mukomuko

Pertanian

Tabel 5.6 Produksi Tanaman Sayur-sayuran Menurut Komoditas di Kecamatan Pondok Suguh (Ton), 2013-2018

Komoditas	2013	2014	2015	2016	2017	2018
(1)	(2)	(3)	(4)	(5)	(6)	(7)
Kacang Panjang	561	16	64	-	-	-
Cabai	1 564	38	220	-	-	-
Tomat	260	6	60	-	-	-
Terung	633	14	66	-	-	-
Ketimun	386	10	82	-	-	-
Kangkung	360	13	160	-	-	-
Bayam	370	11	77	-	-	-

Sumber: Dinas Pertanian, Perkebunan, Peternakan, dan Kehutanan Kabupaten Mukomuko

Tabel 5.7 Jumlah Tanaman Buah-buahan yang Menghasilkan Menurut Komoditas di Kecamatan Pondok Suguh (Pohon/Rumpun), 2016-2018

Komoditas	2016	2017	2018
(1)	(2)	(3)	(4)
Duku	-	-	-
Durian	-	-	-
Jengkol	-	-	-
Mangga	-	-	-
Nangka	-	-	-
Pepaya	-	-	-
Petai	-	-	-
Pisang	-	-	-
Rambutan	-	-	-
Sawo	-	-	-
Lainnya	-	-	-

Sumber: Dinas Pertanian, Perkebunan, Peternakan, dan Kehutanan Kabupaten Mukomuko

Pertanian

Tabel 5.8 Produksi Tanaman Buah-buahan Menurut Komoditas di Kecamatan Pondok Suguh (ton), 2015-2018

Komoditas	2015	2016	2017	2018
(1)	(2)	(3)	(4)	(5)
Duku	-	-	-	-
Durian	5	-	-	-
Jengkol	8	-	-	-
Mangga	23	-	-	-
Nangka	3	-	-	-
Pepaya	2	-	-	-
Petai	1	-	-	-
Pisang	57	-	-	-
Rambutan	12	-	-	-
Sawo	9	-	-	-
Lainnya	-	-	-	-

Sumber: Dinas Pertanian, Perkebunan, Peternakan, dan Kehutanan Kabupaten Mukomuko

Tabel 5.9 Luas Panen Tanaman Perkebunan Menurut Komoditas di Kecamatan Pondok Suguh (Hektar), 2015-2018

Komoditas	2015	2016	2017	2018
(1)	(2)	(3)	(4)	(5)
Karet	342,00	332,00	362,00	362,00
Kelapa	-	12,50	12,50	-
Kelapa Sawit	10 155,00	9 725,00	10 155,00	10 165,00
Pinang	-	5,75	-	-
Kopi Robusta	-	-	-	-
Kakao	-	-	-	-

Sumber: Dinas Pertanian, Perkebunan, Peternakan, dan Kehutanan Kabupaten Mukomuko

Pertanian

Tabel 5.10 Produksi Tanaman Perkebunan Menurut Komoditas di Kecamatan Pondok Suguh (kg), 2015-2018

Komoditas	2015	2016	2017	2018
(1)	(2)	(3)	(4)	(5)
Karet	412,00	412,00	267 072	316 388
Kelapa	-	13,88	13,88	-
Kelapa Sawit	26 320,00	25 820,00	41 538,56	43 724 800
Pinang	-	7,30	-	-
Kopi Robusta	-	-	-	-
Kakao	-	-	-	-

Sumber: Dinas Pertanian, Perkebunan, Peternakan, dan Kehutanan Kabupaten Mukomuko

Tabel 5.11 Populasi Ternak Menurut Jenis Ternak Kondisi Bulan Desember di Kecamatan Pondok Suguh (Ekor), 2013-2018

Komoditas	2013	2014	2015	2016	2017	2018
(1)	(2)	(3)	(4)	(5)	(6)	(7)
Ayam Buras	37 700	37 849	1 200	39 071	39 004	37573
Ayam Pedaging	315	8 217	7 417	7 298	28 800	55 100
Babi	12	12	12	12	27	-
Domba	12	12	18	74	74	-
Itik	315	315	315	768	-	719
Kambing	744	848	861	1.017	533	2 806
Kerbau	12	89	116	120	36	34
Sapi Potong	830	910	3 581	3 611	3 583	4 000
Sapi Perah	-	-	-	-	-	-

Sumber: Dinas Pertanian, Perkebunan, Peternakan, dan Kehutanan Kabupaten Mukomuko

Pertanian

<https://mukomukokab.bps.go.id>



Keuangan dan Perdagangan

6

<https://kominfo.kab.bps.go.id>

Keuangan dan Perdagangan

6

Sektor keuangan, persewaan, dan jasa perusahaan dan sektor perdagangan, hotel, dan restoran di Kecamatan Pondok Suguh belum mengalami perkembangan yang sangat berarti. Hal ini dapat kita lihat dari jumlah sarana penunjang keuangan seperti koperasi, pasar, akomodasi dan hotel, dan lain sebagainya yang masih sangat terbatas. Koperasi Unit Desa baru ada 1 di kecamatan Pondok Suguh.

Pasar sebagai pusat jual beli masyarakat untuk memenuhi kebutuhan sehari-hari juga tersedia di Pondok Suguh meskipun jumlahnya sangat minim, khususnya pasar tradisional yang hanya berjumlah dua pasar dan jumlah ini tidak ada perkembangan dari tahun lalu.

Untuk Sektor perdagangan di kecamatan Pondok Suguh didominasi oleh toko atau warung terutama banyak ditemui di desa yang dilewati jalan Lintas Sumatera Padang yaitu dusun Tunggang, Karya Mulya, Pondok Suguh, Pondok Kandang, Air Berau, Lubuk Bento dan Air Bikuk. Sedangkan untuk rumah makan hanya dijumpai di desa yang berdekatan dengan pusat pemerintahan kecamatan, yaitu Dusun Tunggang, Karya Mulya dan Lubuk Bento

Keuangan dan Perdagangan

Mengingat kondisi lahannya yang sebagian besar digunakan sebagai lahan perkebunan dan pertanian dengan mata pencaharian penduduknya yang mengandalkan subsektor perkebunan kelapa sawit membuat sektor keuangan, persewaan, dan jasa perusahaan dan sektor perdagangan, hotel, dan restoran di Pondok Suguh ini belum menjadi pilihan yang menarik untuk diusahakan. Hal ini dibuktikan oleh kurangnya ketersediaan lembaga keuangan dan akomodasi seperti rumah makan dan hotel di Pondok Suguh.

<https://mukomukokab.bps.go.id>

Tabel 6.1 Jumlah Koperasi Menurut Desa di Kecamatan Pondok Suguh, 2018

Desa	KUD	Koperasi Lainnya (UEDSP)
(1)	(2)	(3)
Air Hitam	1	-
Dusun Tunggang	-	1
Air Berau	-	-
Pondok Suguh	-	1
Air Bikuk	-	-
Sinar Laut	-	-
Lubuk Bento	-	-
Pondok Kandang	-	-
Bumi Mekar Jaya	-	-
Karya Mulya	-	-
Teluk Bakung	-	-
Jumlah	1	2

Sumber: Kantor Kecamatan Pondok Suguh

Tabel 6.2 Jumlah Lembaga Keuangan Menurut Desa di Kecamatan Pondok Suguh, 2018

Desa	Bank	Bukan Bank
(1)	(2)	(3)
Air Hitam	-	-
Dusun Tunggang	-	-
Air Berau	-	-
Pondok Suguh	-	-
Air Bikuk	-	1
Sinar Laut	-	-
Lubuk Bento	-	-
Pondok Kandang	2	1
Bumi Mekar Jaya	-	-
Karya Mulya	-	-
Teluk Bakung	-	-
Jumlah	2	2

Sumber: Kantor Kecamatan Pondok Suguh

Tabel 6.3 Jumlah Akomodasi Menurut Desa di Kecamatan Pondok Sugu, 2018

Desa	Jenis Akomodasi	
	Rumah Makan	Hotel/penginapan
(1)	(2)	(3)
Air Hitam	1	-
Dusun Tunggang	4	2
Air Berau	-	-
Pondok Sugu	-	-
Air Bikuk	-	-
Sinar Laut	-	-
Lubuk Bento	2	-
Pondok Kandang	-	-
Bumi Mekar Jaya	-	-
Karya Mulya	2	-
Teluk Bakung	-	-
Jumlah	9	2

Sumber: Kantor Kecamatan Pondok Sugu

Tabel 6.4 Jumlah Pasar dan Toko/Warung Menurut Desa di Kecamatan Pondok Sugu, 2018

Desa	Pasar	Toko/Warung
(1)	(2)	(3)
Air Hitam	1	28
Dusun Tunggang	-	27
Air Berau	-	7
Pondok Sugu	-	15
Air Bikuk	-	21
Sinar Laut	-	6
Lubuk Bento	-	13
Pondok Kandang	-	18
Bumi Mekar Jaya	-	16
Karya Mulya	1	40
Teluk Bakung	-	6
Jumlah	2	197

Sumber: Kantor Kecamatan Pondok Sugu



Perbandingan Antar Kecamatan

7

<https://link.com/kab.bps.go.id>

Perbandingan Antar Kecamatan

7

Jumlah penduduk Kecamatan Pondok Suguh bertambah dari tahun ke tahun. Untuk tahun 2018 jumlah penduduk Kecamatan Pondok Suguh berjumlah 14.211 jiwa. Jika diurutkan dari yang paling banyak jumlah penduduknya, maka Kecamatan Pondok Suguh menduduki peringkat 6 dari 15 kecamatan yang ada di Kabupaten Mukomuko dengan kontribusi sebesar 7,49 persen dari jumlah seluruh penduduk Kabupaten Mukomuko.

Perbandingan Antar Kecamatan

Tabel 7.1 Jumlah Penduduk Menurut Kecamatan di Kabupaten Mukomuko, 2015-2018

Kecamatan	2015	2016	2017	2018
(1)	(2)	(3)	(4)	(5)
Ipuh	18 259	18 631	18 995	19 354
Air Rami	10 968	11 095	11 213	11 327
Malin Deman	7 069	7 212	7 352	7 489
Pondok Suguh	13 007	13 407	13 807	14 211
Sungai Rumbai	7 213	7 324	7 429	7 533
Teramang Jaya	11 614	11 961	12 308	12 657
Teras Terunjam	8 339	8 640	8 945	9 255
Penarik	23 775	24 449	25 118	25 792
Selagan Raya	8 879	8 974	9 060	9 144
Kota Mukomuko	18 144	18 796	19 453	20 122
Air Dikit	5 844	5 876	5 902	5 927
XIV Koto	11 421	11 546	11 662	11 773
Lubuk Pinang	14 752	15 199	15 644	16 094
Air Manjunto	9 535	9 640	9 736	9 828
V Koto	8 312	8 593	8 875	9 162
Jumlah	177 131	181 343	185 499	189 668

Sumber: Proyeksi Penduduk Indonesia 2010–2035

DATA

MENCERDASKAN BANGSA

<https://mukomukokab.bps.go.id>



**BADAN PUSAT STATISTIK
KABUPATEN MUKOMUKO**

Jl. Imam Bonjol Komplek Pemda Mukomuko
Telp:(0737)71633 ; Fax:(0737)71633
Email: bps1706@bps.go.id
Website: <https://mukomukokab.bps.go.id>

ISBN 978-602-5506-43-7

