

**KECAMATAN PALU UTARA
DALAM ANGKA**

2007

Kerjasama
Badan Perencanaan Pembangunan Daerah
Dengan
Badan Pusat Statistik Kota Palu

KECAMATAN PALU UTARA DALAM ANGKA 2007

No. Katalog : 1403.7271.040

ISBN : 979.480.783.4

No. Publikasi : 72710.08.12

Ukuran Buku : 15 cm x 21 cm

Jumlah Halaman : 86 + XII

Naskah :
Koordinator Sensus Kecamatan Palu Utara

Penyunting :
Seksi Neraca Wilayah Dan Analisis Statistik

Setting :
Seksi Integrasi Pengolahan dan Diseminasi Statistik

Gambar Kulit :
Gedung Kantor Camat Palu Selatan

Diterbitkan oleh :
Badan Pusat Statistik Kota Palu

Dicetak oleh :
Percetakan " RANISA " Palu

Boleh dikutip dengan menyebut sumbernya

KATA SAMBUTAN

KEPALA WILAYAH KECAMATAN PALU UTARA

Publikasi *Kecamatan Palu Utara Dalam Angka 2007* ini merupakan wujud dari usaha untuk memenuhi kebutuhan data statistik, yang sangat diperlukan sebagai bahan analisa dan perencanaan pembangunan di daerah ini.

Melalui data yang disajikan dalam publikasi ini, saya minta agar semua unsur pelaksana dan penanggung jawab pembangunan di kecamatan ini mengadakan evaluasi kinerja masing-masing; sudah sejauh mana hasil yang telah dicapai, dimana letak kelemahan dan kekurangannya untuk kemudian diadakan perbaikan pada pelaksanaan pembangunan selanjutnya.

Kepada Koordinator Sensus Kecamatan Palu Utara yang telah berhasil menerbitkan buku ini, saya ucapkan terima kasih dan mengharapkan agar dapat meningkatkan mutu dan keragaman data pada masa yang akan datang.

Kepada semua Dinas/Jawatan dan Kepala Kelurahan se-Kecamatan Palu Utara saya pesankan agar kerja sama yang baik terus selalu dibina dan ditingkatkan demi terlaksananya pembangunan yang berkesinambungan.

Palu, Juni 2008

**KEPALA WILAYAH KECAMATAN
PALU UTARA**

SUDARYONO R. LAMANGKONA, S.Sos, M.Si

KATA PENGANTAR

Publikasi *Kecamatan Palu Utara Dalam Angka 2007* merupakan kelanjutan dari publikasi tahun sebelumnya yang memuat keadaan geografis, kependudukan, sosial, perekonomian, dan lain-lain. Data-data tersebut disajikan sebagai gambaran dan bahan analisa hasil pembangunan di berbagai sektor yang ada di Kecamatan Palu Utara yang dapat digunakan oleh para konsumen data, baik instansi pemerintah, badan swasta maupun perorangan sebagai bahan evaluasi, kontrol ataupun perencanaan serta bahan studi selanjutnya.

Kami menyadari bahwa publikasi ini masih jauh dari sempurna, oleh karena itu saran dan kritik yang bersifat membangun sangat diharapkan untuk perbaikan dan penyempurnaan penerbitan yang akan datang.

Akhirnya kepada semua pihak khususnya Dinas/Instansi yang telah berpartisipasi dalam seluruh proses sampai terbitnya publikasi ini kami ucapkan banyak terima kasih.

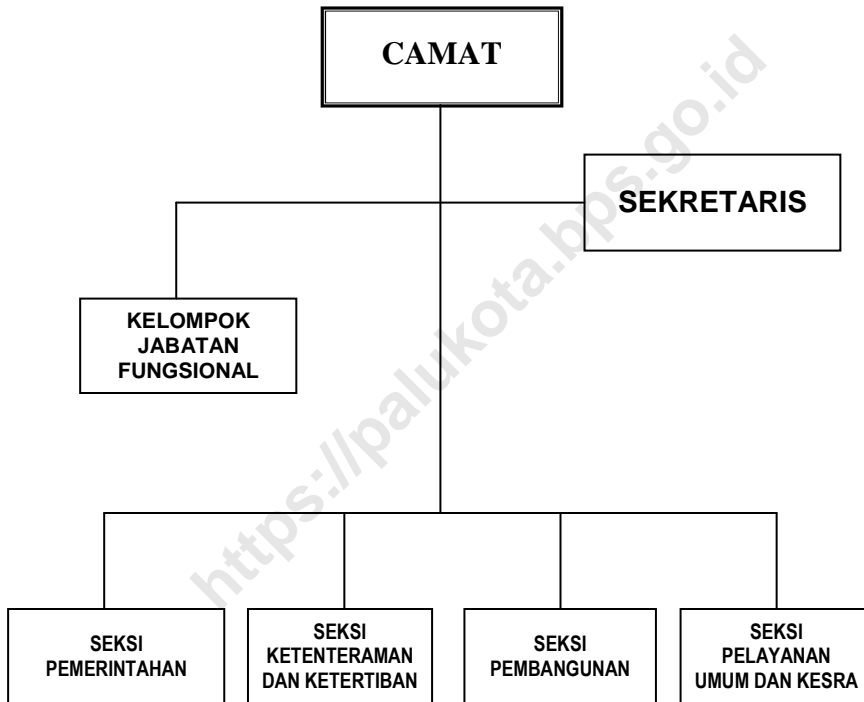
Palu, Juni 2008

**KOORDINATOR SENSUS KECAMATAN
PALU UTARA**

EDDY SIRAPPA
NIP. 340 011 126.-

**STRUKTUR ORGANISASI
PEMERINTAHAN WILAYAH KECAMATAN**

i



DAFTAR ISI

	<i>Halaman</i>
SAMBUTAN KEPALA WILAYAH KECAMATAN	i
KATA PENGANTAR	ii
STRUKTUR ORGANISASI KECAMATAN PALU UTARA	iii
PETA WILAYAH KECAMATAN PALU UTARA	iv
DAFTAR ISI	v
DAFTAR TABEL	vi
BAB I GEOGRAFI	1
BAB II PEMERINTAHAN	7
BAB III PENDUDUK	12
BAB IV SOSIAL	27
BAB V PERTANIAN	45
BAB VI INDUSTRI	58
BAB VII PERDAGANGAN	63
BAB VIII PERHUBUNGAN	66
BAB IX KEUANGAN DAN HARGA-HARGA	69
BAB X PRODUK DOMESTIK REGIONAL BRUTO.....	80

DAFTAR TABEL

	<i>Tabel</i>	<i>Halaman</i>
Tabel	I.1. Jarak Antara Ibukota Kecamatan dengan Kelurahan di Kecamatan Palu Utara Tahun 2007	2
Tabel	I.2. Bentuk Permukaan Tanah dan Ketinggian Dari Permukaan Laut Menurut Kelurahan di Kec.Palu Utara Th.2007	3
Tabel	1.3. Rata-rata Parameter Cuaca Pada Stasiun Meteorologi Bandara Mutiara Palu Tahun 2007.....	4
Tabel	1.4. Nama dan Panjang Sungai yang Melintasi Kelurahan di Kecamatan Palu Utara Tahun 2007.....	6
Tabel	II.1. Keadaan Klasifikasi Kelurahan di Kecamatan Palu Utara Tahun 2007	8
Tabel	II.2. Banyaknya Lingkungan, Dusun, RW dan RT menurut Kelurahan di Kecamatan Palu Utara Th.2007	9
Tabel	II.3. Banyaknya Lembaga Masyarakat Kelurahan di Kecamatan Palu Utara Tahun 2007.....	10
Tabel	II.4. Banyaknya Personel Hansip, Kamra, dan Wanra di Kecamatan Palu Utara Tahun 2007.....	11
Tabel	III.1. Luas Wilayah, Jumlah dan Kepadatan Penduduk di Kecamatan Palu Utara Tahun 2003 - 2007.....	13
Tabel	III.2. Jumlah Rumah Tangga, Penduduk dan Rata-rata Penduduk per Rumah Tangga di Kecamatan Palu Utara Tahun 2006-2007.....	14
Tabel	III.3. Penduduk Menurut Jenis Kelamin dan Sex Ratio Per Kelurahan di Kec.Palu Utara Tahun 2003 - 2007.....	15
Tabel	III.4. Jumlah Penduduk Menurut Kelompok Umur dan Jenis Kelamin di Kecamatan Palu Utara Tahun 2003 - 2007.....	16
Tabel	III.5. Penduduk Menurut Kewarganegaraan per Kelurahan di Kecamatan Palu Utara Tahun 2003 - 2007.....	17
Tabel	III.6. Jumlah Kelahiran dan Kematian menurut Kelurahan di Kecamatan Palu Utara Tahun 2003 - 2007.....	18

Tabel III.7.	Penduduk Menurut Agama di Kecamatan Palu Utara Tahun 2003 – 2007	19
Tabel III.8.1.	Jumlah Bangunan Sensus Menurut Jenisnya di Kecamatan Palu Utara Th.2000	21
Tabel III.8.2.	Jumlah Bangunan Tempat Tinggal dan Bangunan Campuran Menurut Klasifikasinya di Kecamatan Palu Utara Th.2000.....	22
Tabel III.8.3.	Klasifikasi Bangunan Menurut Jenis Rumah dan Penghunian di Kecamatan Palu Utara Th.2000	23
Tabel III.7.8.4.	Bangunan Tempat Tinggal dan Bangunan Campuran yang Dihuni Menurut Klasifikasi dan Status Kepemilikan Rumah di Kecamatan Palu Utara Th.2000.....	24
Tabel III.8.5.	Bangunan Tempat Tinggal dan Bangunan Campuran yang Dihuni Menurut Klasifikasi dan Banyaknya Rumah Tangga di Kecamatan Palu Utara Th.2000.....	25
Tabel III.8.6.	Bangunan Tempat Tinggal dan Bangunan Campuran yang Dihuni Menurut Banyaknya Rumah Tangga di Kecamatan Palu Utara Th.2000.....	26
Tabel III.8.7.	Bangunan Tempat Tinggal dan Bangunan Campuran Permanen Menurut Unsur Rumah di Kecamatan Palu Utara Th.2000.....	27
Tabel IV.1.1.	Banyaknya Sekolah Menurut Kelurahan dan Tingkat Pendidikan di Kecamatan Palu Utara Th. 2003 - 2007.....	29
Tabel IV.1.2.	Banyaknya Gedung Sekolah Menurut Tingkat Pendidikan di Kecamatan Palu Utara Th. 2003 - 2007.....	30
Tabel IV.1.3.	Banyaknya Sekolah Menurut Tingkat Pendidikan dan Status Sekolah di Kecamatan Palu Utara Th. 2003 - 2007.....	31
Tabel IV.1.4.	Banyaknya Guru Menurut Tingkat Pendidikan dan Status Sekolah di Kecamatan Palu Utara Th. 2003 - 2007.....	32
Tabel IV.1.5.	Banyaknya Murid Menurut Tingkat Pendidikan dan Status Sekolah di Kecamatan Palu Utara Th. 2003 - 2007.....	33

Tabel IV.1.6.	Banyaknya Madrasah, Guru dan Murid Ibtidaiyah, Tsanawiyah dan Aliyah Menurut Status Sekolah di Kecamatan Palu Utara Th.2007	34
Tabel IV.1.7.	Banyaknya Sekolah,Guru, Murid Sekolah Dasar dan Ratio Murid terhadap Guru di Kecamatan Palu Utara Th. 2003 - 2007	35
Tabel IV.2.1.	Banyaknya Fasilitas Kesehatan Menurut Kelurahan di Kecamatan Palu Utara Th. 2003 - 2007.....	36
Tabel IV.2.2.	Banyaknya Tenaga Kesehatan dan Dukun Bayi Menurut Kelurahan di Kecamatan Palu Utara Th. 2003 - 2007.	37
Tabel IV.2.3.	Banyaknya PUS dan Peserta Keluarga Berencana Menurut Kelurahan di Kecamatan Palu Utara Th. 2003 - 2007.	38
Tabel IV.2.4.	Banyaknya Peserta Keluarga Berencana Menurut Metode Kontrasepsi per Kelurahan di Kec. Palu Utara Th. 2003 - 2007	39
Tabel IV.3.1.	Banyaknya Keluarga Pra Sejahtera Menurut Kelurahan di Kecamatan Palu Utara Th. 2003 - 2007.....	41
Tabel IV.4.1.	Banyaknya Anak Asuh Menurut Pemilikan Panti Asuhan di Kecamatan Palu Utara Th. 2003 - 2007.....	43
Tabel IV.4.2.	Banyaknya Tempat Ibadah di Kecamatan Palu Utara di Kecamatan Palu Utara Th.2007	44
Tabel V.1.1.	Luas Panen Pertanian Tanaman Pangan dan Produksi di Kecamatan Palu Utara Th.2007	46
Tabel V.1.2.	Banyaknya Pohon Tanaman Buah-Buahan dan Produksi di Kecamatan Palu Utara Th.2007	47
Tabel V.1.3.	Luas Tanah Sawah Menurut Kelurahan di Kecamatan Palu Utara Th.2003 - 2007.....	48
Tabel V.2.1.	Banyaknya Tanaman Perkebunan Menurut Kelurahan di Kecamatan Palu Utara Th. 2003 - 2007.....	49
Tabel V.3.1.	Luas Panen dan Produksi Tanaman Sayur-Sayuran di Kecamatan Palu Utara Th.2007	50
Tabel V.3.2.	Luas Panen dan Produksi Tanaman Buah-Buahan	

	di Kecamatan Palu Utara Th.2007	51
Tabel V.4.1.	Banyaknya Ternak Besar Menurut Kelurahan di Kecamatan Palu Utara Th.2003 - 2007.....	52
Tabel V.4.2.	Banyaknya Ternak Kecil Menurut Kelurahan di Kecamatan Palu Utara Th 2003 - 2007.....	53
Tabel V.4.3.	Banyaknya Ternak Unggas Menurut Kelurahan di Kecamatan Palu Utara Th. 2003 - 2007.....	54
Tabel V.5.1.	Luas Kolam Ikan dan Tambak Menurut Kelurahan di Kecamatan Palu Utara Th. 2003 - 2007.....	55
Tabel V.5.2.	Banyaknya Alat Penangkap Ikan Menurut Kelurahan di Kecamatan Palu Utara Th. 2003 - 2007.....	56
Tabel V.5.3.	Banyaknya Kapal Penangkap Ikan Menurut Kelurahan di Kecamatan Palu Utara Th. 2003 - 2007.....	57
Tabel VI.1.	Banyaknya Usaha Perbengkelan dan Service Menurut Kelurahan di Kecamatan Palu Utara Th. 2003 - 2007.....	59
Tabel VI.2.	Banyaknya Usaha/Jasa Menurut Kelurahan di Kecamatan Palu Utara Th. 2003 - 2007.....	60
Tabel VI.3.	Banyaknya Usaha Menyulam/Menganyam Menurut Kelurahan di Kecamatan Palu Utara Th. 2003 - 2007.....	61
Tabel VI.4.	Jumlah Pelanggan Listrik PLN dan Non PLN Menurut Kelurahan di Kecamatan Palu Utara Th. 2003 - 2007.....	62
Tabel VII.1.	Banyaknya Prasarana Pemasaran Menurut Kelurahan di Kecamatan Palu Utara Th. 2003 - 2007.....	64
Tabel VII.2.	Banyaknya Toko, Kios dan Warung Menurut Kelurahan di Kecamatan Palu Utara Th. 2003 - 2007.....	65
Tabel VIII.1.	Banyaknya dan Panjang Jembatan Menurut Jenis dan Kelurahan di Kecamatan Palu Utara Th. 2003 - 2007.....	67
Tabel VIII.2.	Banyaknya Pelabuhan Laut Menurut Kelurahan di Kecamatan Palu Utara Th.2005 - 2007.....	68

Tabel IX.1.1.	Realisasi Penerimaan Rutin dan Pembangunan Menurut Kelurahan di Kecamatan Palu Utara Th.2007	70
Tabel IX.2.1.	Rata-rata Harga Beras Menurut Kelurahan di Kecamatan Palu Utara Th. 2003 - 2007 (Rp/Liter).....	71
Tabel IX.2.2.	Rata-rata Harga Minyak Kelapa Menurut Kelurahan di Kecamatan Palu Utara Th. 2003 - 2007 (Rp/Botol).....	72
Tabel IX.2.3.	Rata-rata Harga Ikan Asin Menurut Kelurahan di Kecamatan Palu Utara Th. 2003 - 2007 (Rp/Kg)	73
Tabel IX.2.4.	Rata-rata Harga Gula Pasir Menurut Kelurahan di Kecamatan Palu Utara Th. 2003 - 2007 (Rp/Kg).....	74
Tabel IX.2.5.	Rata-rata Harga Garam Bata Menurut Kelurahan di Kecamatan Palu Utara Th. 2003 - 2007 (Rp/Bata).....	75
Tabel IX.2.6.	Rata-rata Harga Minyak Tanah Menurut Kelurahan di Kecamatan Palu Utara Th. 2003 - 2007 (Rp/Liter).....	76
Tabel IX.2.7.	Rata-rata Harga Sabun Cuci Menurut Kelurahan di Kecamatan Palu Utara Th. 2003 - 2007 (Rp/Btg).....	77
Tabel IX.2.8.	Rata-rata Harga Tekstil (Teteron) Menurut Kelurahan di Kecamatan Palu Utara Th. 2003 - 2007 (Rp/Helai).....	78
Tabel IX.2.9.	Rata-rata Harga Batik (Kasar) Menurut Kelurahan di Kecamatan Palu Utara Th. 2003 - 2007 (Rp/Helai).....	79
Tabel X.1.	Produk Domestik Regional Bruto Atas Dasar Harga yang Berlaku menurut Lapangan Usaha Tahun. 2003 - 2007.....	81
Tabel X.2.	Produk Domestik Regional Bruto Atas Dasar Harga Konstan 2000 menurut Lapangan Usaha Tahun. 2003 - 2007..	82
Tabel X.3.	Distribusi Persentase Produk Domestik Regional Bruto Atas Dasar Harga yang Berlaku menurut Lapangan Usaha Tahun. 2003 - 2007.....	83
Tabel X.4.	Distribusi Persentase Produk Domestik Regional Bruto Atas Dasar Harga Konstan 2000 menurut Lapangan Usaha Tahun. 2003 - 2007.....	84

Tabel	X.5. Laju Pertumbuhan Produk Domestik Regional Bruto menurut Lapangan Usaha Tahun. 2003 - 2007.....	85
Tabel	X.6. Pendapatan Regional dan Angka-angka Perkapita Atas Dasar Harga yang Berlaku menurut Lapangan Usaha Tahun. 2003 - 2007	86
Tabel	X.7. Pendapatan Regional dan Angka-angka Perkapita Atas Dasar Harga Konstan 2000 menurut Lapangan Usaha Tahun. 2003 - 2007	87

<https://palukota.bps.go.id>

BAB I

GEOGRAFIS

A. Letak Geografis

Kecamatan Palu Utara terletak pada belahan Utara Kota Palu dengan batas-batas wilayah sebagai berikut:

- Sebelah Utara berbatasan dengan Kec. Tawaili Kab.Donggala
- Sebelah Timur berbatasan dengan Kec.Tawaili Kab.Donggala
- Sebelah Selatan berbatasan dengan Kec.Palu Timur
- Seberah Barat berbatasan dengan Laut Sulawesi

Kecamatan Palu Utara terletak memanjang dari selatan ke utara sepanjang 15 Km terdiri dari 8 Kelurahan yang seluruhnya dapat dilalui dengan kendaraan roda empat.

Jenis tanah di Kecamatan Palu Utara termasuk lempung berpasir, dengan ketinggian dari permukaan air laut 6.5 – 26.5 m.

B. Keadaan Iklim

Data curah hujan bulanan dalam jangka waktu 1 tahun terakhir dapat dilihat pada Tabel I.3, dimana terlihat curah hujan bervariasi antar bulan, curah hujan tertinggi terjadi pada bulan Juni yang mencapai ketinggian 135,50 mm.

Sementara itu curah hujan terendah terjadi pada bulan Pebruari, yang hanya mencapai 5,40 mm.

Tabel 1.1. Jarak Antara Ibu Kota Kecamatan dengan Kelurahan di Kecamatan Palu Utara Tahun 2007

Ibu Kota Kecamatan (1)	Kelurahan (2)	Jarak (Km) (3)	Alat Transportasi (4)	
Palu Utara	01	Mamboro	7	Mobil
	02	Taipa	6	Mobil
	03	Kayumalue Pajeko	2	Mobil
	04	Kayumalue Ngapa	2	Mobil
	05	Panau	0	Mobil
	06	Lambara	0	Mobil
	07	Baiya	0	Mobil
	08	Pantoloan	4	Mobil

Sumber: Kantor Kec. Palu Utara

Tabel 1.2 Bentuk Permukaan Tanah dan Ketinggian dari Permukaan Laut Menurut Kelurahan di Kecamatan Palu Utara Tahun 2007

	Kelurahan	Bentuk Permukaan Tanah			Ketinggian dari Permukaan Laut (m)
		Dataran (%)	Perbukitan (%)	Pegunungan (%)	
	(1)	(2)	(3)	(4)	(5)
01	Mamboro	85	15	-	26.5
02	Taipa	100	-	-	6.5
03	Kayumalue Pajeko	100	-	-	21.0
04	Kayumalue Ngapa	100	-	-	22.0
05	Panau	90	10	-	20.0
06	Lambara	100	-	-	25.0
07	Baiya	99	1	-	22.0
08	Pantoloan	85	10	5	7.0

Sumber: Kantor Kec. Palu Utara

Tabel 1.3 Rata-rata Parameter Cuaca pada Stasiun Meteorologi Mutiara Palu menurut Bulan

	Bulan	Suhu Udara (°C)	Tekanan (mb)	Kelembaban Udara (%)
	(1)	(2)	(3)	(4)
01	Januari	27,60	1.011,50	75,00,
02	Februari	25,40	1.011,90	71,00
03	Maret	28,10	1.011,60	70,00
04	April	26,80	1.011,90	76,00
05	Mei	27,30	1.012,40	82,00
06	Juni	26,30	1.012,40	81,00
07	Juli	27,00	1.012,70	79,00
08	Agustus	27,80	1.012,70	73,00
09	September	27,40	1.012,90	71,00
10	Oktober	28,10	1.013,10	74,00
11	November	26,50	1.011,50	78,00
12	Desember	27,30	1.010,00	77,00
	Rata-rata			
	2007	27,13	1.012,05	75,58
	2006	27,13	1.012,05	75,58
	2005	24,12	1.012,42	75,58
	2004	27,20	1 013,80	74,80
	2003	27,50	1 012,80	72,80

Sumber: Stasiun Meteorologi Mutiara Palu

Lanjutan Tabel 1.3

	Bulan	Penyinaran Matahari (%)	Curah Hujan (mm)	Kecepatan Angin (knots)	Arah Angin Terbanyak
	(1)	(5)	(6)	(7)	(8)
01	Januari	59,00	38,00	4	Utara
02	Februari	64,00	5,40	5	Utara
03	Maret	43,00	28,20	5	Utara
04	April	51,00	59,00	4	Utara
05	Mei	68,00	126,30	4	Utara
06	Juni	60,00	135,50	3	Utara
07	Juli	83,00	45,20	5	Utara
08	Agustus	79,00	32,10	4	Utara
09	September	78,00	38,60	5	Utara
10	Oktober	71,00	111,80	5	Utara
11	November	81,00	42,90	5	Utara
12	Desember	72,00	72,90	5	Utara
Rata-rata	2007	67,42	61,36	4,50	Utara
	2006	67,42	61,36	4,50	Utara
	2005	62,58	3,22	4,08	Utara
	2004	65,00	3,30	6,60	Barat laut
	2003	70,50	2,30	5,30	Barat laut

Sumber: Stasiun Meteorologi Mutiara Palu

Tabel 1.4 Nama dan Panjang Sungai yang Melintasi Kelurahan di Kecamatan Palu Utara

	Kelurahan	Nama Sungai	Panjang (Km)
	(1)	(2)	(3)
01	Mamboro	-	-
02	Taipa	S.Taipa	-
03	Kayumalue Pajeko	-	-
04	Kayumalue Ngapa	-	-
05	Panau	S.Tawaili	-
06	Lambara	S.Tawaili	-
07	Baiya	-	-
08	Pantoloan	S.Pantoloan	-

Sumber: Kantor Kecamatan Palu Utara

BAB II

PEMERINTAHAN

Kecamatan Palu Utara secara administrasi terdiri dari 8 Kelurahan, dipimpin oleh seorang Kepala Wilayah Kecamatan (Camat) sebagai koordinator pemerintahan.

Berdasarkan tingkat perkembangan LKMD maka Kelurahan-Kelurahan di Kecamatan Palu Utara terdiri dari:

- Swadaya (Kategori I) : -
- Swakarya (Kategori II) : -
- Swasembada (Kategori III) : 8

Dari klasifikasi tersebut, maka masing-masing Kelurahan yang masuk ke dalamnya disajikan seperti pada Tabel II.1.

Untuk kelengkapan organisasi pemerintahan, pada masing-masing Kelurahan di Kecamatan Palu Utara telah terbentuk Dusun, RW, RT sebagaimana yang disajikan pada Tabel II.2, sedangkan untuk banyaknya Lembaga Pemerintahan Kelurahan disajikan pada Tabel II.3.

Tabel II.1 Keadaan Klasifikasi Kelurahan di Kecamatan Palu Utara 2007

	Kelurahan	Swadaya	Swakarya	Swasembada
	(1)	(2)	(3)	(4)
01	Mamboro	-	-	1
02	Taipa	-	-	1
03	Kayumalue Pajeko	-	-	1
04	Kayumalue Ngapa	-	-	1
05	Panau	-	-	1
06	Lambara	-	-	1
07	Baiya	-	-	1
08	Pantoloan	-	-	1
	Jumlah	-	-	8

Sumber: Kantor Kec.Palu Utara

Tabel II.2 Banyaknya Lingkungan, RW dan RT di Kecamatan Palu Utara Tahun 2004-2007

Kelurahan		RW	RT
(1)		(2)	(3)
01	Mamboro	8	36
02	Taipa	5	18
03	Kayumalue Pajeko	3	9
04	Kayumalue Ngapa	4	14
05	Panau	7	14
06	Lambara	4	12
07	Baiya	6	12
08	Pantoloan	14	34
Jumlah	2007	51	149
	2006	51	149
	2005	49	148
	2004	48	145

Sumber: Kantor Kec. Palu Utara

Tabel II.3 Banyaknya Lembaga Masyarakat Kelurahan di Kecamatan Palu Utara Tahun 2003 - 2007

Kelurahan	LPM	PKK
(1)	(2)	(2)
01 Mamboro	1	1
02 Taipa	1	1
03 Kayumalue Pajeko	1	1
04 Kayumalue Ngapa	1	1
05 Panau	1	1
06 Lambara	1	1
07 Baiya	1	1
08 Pantoloan	1	1
Jumlah		
	2007	8
	2006	8
	2005	8
	2004	8
	2003	8

Sumber: Kantor Kec. Palu Utara

Tabel II.4 Banyaknya Personil Hansip, Kamra dan Wanra di Kecamatan Palu Utara Tahun 2004-2007

	Kelurahan	Hansip	Kamra	Wanra	Jumlah
	(1)	(2)	(3)	(4)	(5)
01	Mamboro	2	4	-	6
02	Taipa	2	2	-	4
03	Kayumalue Pajeko	2	2	-	4
04	Kayumalue Ngapa	2	2	-	4
05	Panau	2	3	-	5
06	Lambara	2	2	-	4
07	Baiya	2	3	-	5
08	Pantoloan	2	4	-	6
Jumlah	2007	16	22	-	38
	2006	16	22	-	38
	2005	16	43	-	59
	2004	28	43	-	71

Sumber: Kantor Camat Kec. Palu Utara

BAB III

P E N D U D U K

Penduduk di Kecamatan Palu Utara pada Tahun 2007 mengalami peningkatan jika dibandingkan dengan tahun sebelumnya yaitu sebesar 36.012 jiwa. Dengan luas wilayah 89,69 Km², maka kepadatan penduduk di daerah ini sebesar 402 orang/ Km². Kepadatan penduduk per Kelurahan bervariasi seperti ditunjukkan oleh Tabel III.1.

Rasio Jenis kelamin di Kecamatan Palu Utara sebesar 103, menunjukkan bahwa diantara 103 orang laki-laki terdapat 100 orang perempuan yang berarti pula bahwa di wilayah Kecamatan Palu Utara jumlah penduduk laki-laki relatif lebih banyak dibandingkan dengan jumlah penduduk perempuan

Penganut agama Islam merupakan yang paling dominan di Kecamatan Palu Utara, dengan persentase sebesar 95,33 persen sedangkan sisanya sebanyak 4,67 persen penduduk menganut agama selain Islam.

Secara rinci keadaan penduduk di wilayah Kecamatan Palu Utara disajikan pada Tabel III.2 sampai dengan Tabel III.7, sedangkan keadaan pemukiman penduduk disajikan pada tabel III.8.1 sampai III.8.7.

Tabel III.1 Luas Wilayah, Jumlah dan Kepadatan Penduduk di Kecamatan Palu Utara Tahun 2003 - 2007

	Kelurahan	Luas (Km ²)	Jumlah Penduduk	Kepadatan Penduduk/ Km ²
	(1)	(2)	(3)	(4)
01	Mamboro	18,17	7.833	431
02	Taipa	1,95	3.755	1.926
03	Kayumalue Pajeko	2,39	2.915	1.219
04	Kayumalue Ngapa	7,43	3.332	448
05	Panau	2,08	3.554	1.709
06	Lambara	6,82	2.558	375
07	Baiya	19,25	4.048	210
08	Pantoloan	31,60	8.018	254
	Jumlah			
	2007	89,69	36.012	402
	2006	89,69	35.443	395
	2005	89,69	34.743	387
	2004	89,69	34.139	380
	2003	89,69	33.545	374

Sumber: Estimasi SUPAS

Tabel III.2 Jumlah Rumah Tangga, Penduduk dan Rata-rata Penduduk per Rumah Tangga di Kecamatan Palu Utara Tahun 2007

	Kelurahan	Rumah Tangga	Penduduk	Rata-rata Penduduk/ RT
	(1)	(2)	(3)	(4)
01	Mamboro	1.429	7.833	5
02	Taipa	1.020	3.755	4
03	Kayumalue Pajeko	692	2.915	4
04	Kayumalue Ngapa	812	3.332	4
05	Panau	957	3.554	4
06	Lambara	629	2.558	4
07	Baiya	1.014	4.048	4
08	Pantoloan	1.903	8.018	4
	Jumlah			
	2007	8.456	36.012	4
	2006	8.375	37.503	4

Sumber : Estimasi SUPAS

Tabel III.3 Penduduk Menurut Jenis Kelamin dan Seks Rasio di Kecamatan Palu Utara Tahun 2003 - 2007

	Kelurahan	Laki-Laki	Perempuan	Seks Rasio
	(1)	(2)	(3)	(4)
01	Mamboro	4.148	3.685	113
02	Taipa	1.892	1.863	102
03	Kayumalue Pajeko	1.503	1.412	106
04	Kayumalue Ngapa	1.639	1.693	97
05	Panau	1.783	1.771	101
06	Lambara	1.311	1.247	105
07	Baiya	2.081	1.967	106
08	Pantoloan	3.923	4.095	96
Jumlah	2007	18.280	17.733	103
	2006	17.937	17.505	102
	2005	17.531	17.212	102
	2004	17.175	16.964	101
	2003	16.826	16.719	101

Sumber: Estimasi SUPAS

Tabel III.4 Jumlah Penduduk Menurut Kelompok Umur dan Jenis Kelamin di Kecamatan Palu Utara Tahun 2003 - 2007

Kelompok Umur	Laki-laki	Perempuan	Jumlah	
(1)	(2)	(3)	(4)	
00-04	1.939	1.931	3.870	
05-09	1.693	1.877	3.570	
10-14	1.948	1.771	3.719	
15-19	1.925	2.195	4.120	
20-24	2.075	2.344	4.419	
25-29	2.038	1.799	3.837	
30-49	5.428	5.748	11.176	
50 +	2.133	2.154	4.287	
Jumlah				
	2007	19.180	19.813	38.998
	2006	18.729	18.774	37.503
	2005	17.860	17.795	35.655
	2004	17.572	17.168	34.740
	2003	17.325	17.301	34.626

Sumber : Kantor Kec.Palu Utara

Tabel III.5 Penduduk Menurut Kewarganegaraan dan Jenis Kelamin di Kecamatan Palu Utara Tahun 2003 - 2007

Kelurahan		WNI		WNA		Jumlah
		L	P	L	P	
(1)		(2)	(3)	(4)	(5)	(6)
01	Mamboro	4.351	4.117	1	-	8.469
02	Taipa	1.986	2.081	-	-	4.067
03	Kayumalue Pajeko	1.577	1.578	-	-	3.155
04	Kayumalue Ngapa	1.719	1.891	-	-	3.610
05	Panau	1.871	1.979	-	-	3.850
06	Lambara	1.357	1.393	-	-	2.768
07	Baiya	2.182	2.197	1	-	4.380
08	Pantoloan	4.116	4.577	2	-	8.694
Jumlah	2007	17.288	19.813	4	0	38.993
	2006	18.724	18.774	5	-	37.503
	2005	17.854	17.796	5	-	35.655
	2004	17.569	17.168	3	-	34.740
	2003	17.323	17.300	2	1	34.626

Sumber: Kantor Kec. Palu Utara

Tabel III.6 Jumlah Kelahiran dan Kematian di Kecamatan Palu Utara Tahun 2003 - 2007

Kelurahan	Lahir		Mati		
	L	P	L	P	
(1)	(2)	(3)	(4)	(5)	
01 Mamboro	12	14	5	6	
02 Taipa	9	6	4	3	
03 Kayumalue Pajeko	8	9	3	2	
04 Kayumalue Ngapa	9	7	4	4	
05 Panau	10	11	3	3	
06 Lambara	13	9	6	5	
07 Baiya	11	10	5	3	
08 Pantoloan	21	19	9	4	
Jumlah	2007	94	85	39	30
	2006	55	44	33	32
	2005	34	29	23	21
	2004	21	27	12	7
	2003	235	239	12	8

Sumber: Registrasi Penduduk

Tabel III.7 Penduduk Menurut Agama di Kecamatan Palu Utara Tahun 2003 – 2007

Kelurahan		Islam	Protestan	Katolik
(1)		(2)	(3)	(4)
01	Mamboro	7.750	374	209
02	Taipa	3.988	33	46
03	Kayumalue Pajeko	3.111	44	-
04	Kayumalue Ngapa	3.491	63	56
05	Panau	3.741	83	26
06	Lambara	2.742	26	-
07	Baiya	4.070	164	104
08	Pantoloan	7.935	474	234
Jumlah	2007	36.827	1.261	675
	2006	35.755	1.058	536
	2005	33.537	349	285
	2004	33.812	870	58
	2003	35.060	425	345

Sumber: Kantor Kec. Palu Utara

Lanjutan Tabel III.7

	Kelurahan	Hindu	Budha	Jumlah	
	(1)	(5)	(6)	(7)	
01	Mamboro	137	-	8.469	
02	Taipa	-	-	4.067	
03	Kayumalue Pajeko	-	-	3.155	
04	Kayumalue Ngapa	-	-	3.610	
05	Panau	-	-	3.850	
06	Lambara	-	-	2.768	
07	Baiya	18	25	4.380	
08	Pantoloan	26	24	8.694	
	Jumlah	2007	181	49	38.993
		2006	135	20	37.504
		2005	170	17	35.358
		2004	2	-	34.742
		2003	112	19	34.630

Sumber: Kantor Kec.Palu Utara

Tabel III.8.1 Jumlah Bangunan Sensus menurut Jenisnya di Kecamatan Palu Utara Tahun 2007

	Kelurahan	Tempat Tinggal	Bukan Tempat Tinggal	Campu- ran	Jumlah
	(1)	(2)	(3)	(4)	(5)
01	Mamboro	1.589	128	27	1.744
02	Taipa	678	54	4	736
03	Kayumalue pajeko	515	40	13	568
04	Kayumalue Ngapa	562	44	15	621
05	Panau	560	42	19	621
06	Lambara	423	38	12	473
07	Baiya	733	124	46	903
08	Pantoloan	1.326	111	59	1.496
	Jumlah	6.386	581	195	7.162

Sumber: SP2000L1

Tabel III.8.2 Jumlah Bangunan Tempat Tinggal dan bangunan Campuran menurut Klasifikasinya di Kecamatan Palu Utara Tahun 2007

Kelurahan	Tempat Tinggal		Campuran		Total	
	Rumah Lengkap	Rumah Tdk. Lengkap	Rumah Lengkap	Rumah Tdk. Lengkap	Rumah Lengkap	Rumah Tdk. Lengkap
(1)	(2)	(3)	(4)	(5)	(6)	(7)
01 Mamboro	916	673	12	14	929	687
02 Taipa	148	530	4	0	152	530
03 Kayumalue pajeko	188	327	7	6	195	333
04 Kayumalue Ngapa	191	371	6	9	197	380
05 Panau	340	220	12	7	352	227
06 Lambara	107	316	0	12	107	328
07 Baiya	378	355	26	20	404	375
08 Pantoloan	427	899	29	30	456	929
Jumlah	2.695	3.691	97	98	2.792	3.789

Sumber: SP2000L1

Tabel III.8.3. Klasifikasi Bangunan menurut Jenis Rumah dan Penghunian di Kecamatan Palu Utara Tahun 2007

Kelurahan	Rumah Lengkap		Rumah Tdk Lengkap		Total		
	Dihuni	Kososng	Dihuni	Kososng	Dihuni	Kososng	
	(1)	(2)	(3)	(4)	(5)	(6)	(7)
01	Mamboro	918	11	595	92	1513	103
02	Taipa	145	7	462	68	607	75
03	Kayumalue pajeko	192	3	312	21	504	24
04	Kayumalue Ngapa	194	3	372	8	566	11
05	Panau	336	16	205	22	541	38
06	Lambara	99	8	311	17	410	25
07	Baiya	383	21	300	75	683	96
08	Pantoloan	443	13	865	64	1308	77
Jumlah		2.710	82	3.422	367	6.132	449

Sumber: SP2000L1

Tabel III.8.4. Bangunan Tempat Tinggal dan Campuran yang Dihuni menurut Klasifikasi dan Status Kepemilikan Rumah di Kecamatan Palu Utara Tahun 2000

Kelurahan	Rumah Lengkap		Rumah Tdk Lengkap		Total	
	Milik Sendiri	Bukan Milik Sendiri	Milik Sendiri	Bukan Milik Sendiri	Milik Sendiri	Bukan Milik Sendiri
(1)	(2)	(3)	(4)	(5)	(6)	(7)
01 Mamboro	497	421	402	193	899	614
02 Taipa	129	16	450	12	579	28
03 Kayumalue pajeko	177	15	298	14	475	29
04 Kayumalue Ngapa	174	20	348	24	522	44
05 Panau	308	28	170	35	478	63
06 Lambara	94	5	286	25	380	30
07 Baiya	301	82	270	30	571	112
08 Pantoloan	341	102	719	146	1060	248
Jumlah	2021	689	2943	479	4964	1168

Sumber: SP2000L1

Tabel III.85. Bangunan Tempat Tinggal dan Campuran yang Dihuni menurut Klasifikasi dan Banyaknya Rumah Tangga di Kecamatan Palu Utara Tahun 2000

Kelurahan	Rumah Lengkap			Rumah Tdk Lengkap		
	1 Rumah Tangga	2 Rumah Tangga	≥ 3 Rumah Tangga	1 Rumah Tangga	2 Rumah Tangga	≥ 3 Rumah Tangga
(1)	(2)	(3)	(4)	(5)	(6)	(7)
01 Mamboro	775	103	40	537	51	7
02 Taipa	144	0	1	458	4	0
03 Kayumalue pajeko	146	32	14	282	24	6
04 Kayumalue Ngapa	180	14	0	346	23	3
05 Panau	304	25	7	204	1	0
06 Lambara	96	1	2	305	6	0
07 Baiya	360	19	4	288	9	3
08 Pantoloan	414	21	8	840	17	8
Jumlah	2419	215	76	3260	135	27

Sumber: SP2000L1

Tabel III.8.6. Bangunan Tempat Tinggal dan Campuran yang Dihuni menurut Banyaknya Rumah Tangga di Kecamatan Palu Utara Tahun 2000

Kelurahan	Tempat Tinggal			Campuran		
	1 Rumah Tangga	2 Rumah Tangga	≥ 3 Rumah Tangga	1 Rumah Tangga	2 Rumah Tangga	≥ 3 Rumah Tangga
(1)	(2)	(3)	(4)	(5)	(6)	(7)
01 Mamboro	1287	152	47	25	2	0
02 Taipa	596	4	1	4	0	0
03 Kayumalue pajeko	416	56	20	12	0	0
04 Kayumalue Ngapa	513	35	3	13	2	0
05 Panau	493	23	7	15	3	0
06 Lambara	389	7	2	12	0	0
07 Baiya	604	28	7	44	0	0
08 Pantoloan	1199	35	15	55	3	1
Jumlah	5499	340	102	180	10	1

Sumber: SP2000L1

Tabel III.8.7. Bangunan Tempat Tinggal dan Campuran Permanen menurut Unsur Rumah di Kecamatan Palu Utara Tahun 2000

	Kelurahan	Perma- nen	Ada Kamar Tidur	Ada Dapu	Ada Kamar Mandi	Ada Kakus	Ada Sarana Air Bersih	Ada Listrik
	(1)	(2)	(3)	(4)	(5)	(6)	(7)	(8)
01	Mamboro	1164	1600	1586	1129	1037	1079	1327
02	Taipa	669	681	679	234	170	317	508
03	Kayumalu e pajeko	276	527	526	264	240	328	450
04	Kayumalu e Ngapa	290	576	575	305	281	365	509
05	Panau	496	579	575	388	361	494	349
06	Lambara	111	430	431	281	248	303	304
07	Baiya	752	779	769	472	436	570	655
08	Pantoloan	920	1365	1367	581	570	708	999
	Jumlah	4.678	6.53	6.50	3.654	3.34	4164	5301

Sumber: SP2000L1

BAB IV

S O S I A L

Untuk mencerdaskan kehidupan bangsa, maka pendidikan memegang peranan penting yang tidak dapat dilepaskan dari proses kehidupan masyarakat. Selain itu penanganan dalam bidang kesehatan menjadi sangat penting dalam rangka peningkatan kualitas kehidupan masyarakat. Untuk mencapai tujuan tersebut diperlukan penanganan yang sistematis dan memerlukan tenaga-tenaga yang memiliki pengetahuan dan keterampilan serta sarana prasarana yang memadai.

Data-data statistik dalam bab ini menyajikan data keadaan pendidikan, kesehatan, KB dan sosial lainnya selama tahun 2007 yang dirangkum dari berbagai sumber.

Selama tahun 2007 tidak ada pembangunan gedung sekolah di Palu Utara, hal ini terlihat bahwa pada tabel IV.1.2 yang menjelaskan bahwa jumlah bangunan pada tahun 2006 dan 2007 sama.

Tidak demikian halnya dengan jumlah murid dan guru di Kecamatan Palu Utara dalam tahun ajaran 2006/2007, secara keseluruhan sedikit meningkat dari tahun sebelumnya sebagaimana terlihat pada Tabel IV.1.4 dan Tabel IV.1.5.

Banyaknya sekolah Madrasah, Tsanawiyah dan Aliyah, Guru dan muridnya tahun 2007 selengkapnya disajikan pada Tabel IV.1.6.sampai IV.1.7

Fasilitas kesehatan bertujuan untuk meningkatkan kualitas pelayanan masyarakat dan mengurangi angka kematian. Untuk itu di Kecamatan Palu Utara telah tersedia 3 unit Puskesmas dan 7 unit Puskesmas Pembantu. Sementara itu jumlah tenaga kesehatan terdapat 9

orang Dokter, 93 orang Mantri Kesehatan, 38 orang petugas dukun bayi. Hal ini semua bertujuan agar semua lapisan masyarakat memperoleh pelayanan kesehatan secara mudah dan murah. Data selengkapnya disajikan pada Tabel IV.2.1 dan Tabel IV.2.2.

Data tentang KB selengkapnya dapat dilihat pada Tabel IV.2.3 sampai dengan Tabel IV.2.4.

Sedangkan data tentang masalah sosial lainnya disajikan pada Tabel IV.3.1 sampai dengan Tabel IV.4.2.

Tabel IV.1.1 Banyaknya Sekolah Menurut Tingkat Pendidikan di Kecamatan Palu Utara Tahun 2003 - 2007

Kelurahan (1)	Tingkat Pendidikan				
	TK (2)	SD (3)	SLTP (4)	SMU/SMK (5)	
01 Mamboro	5	5	2	2	
02 Taipa	4	5	1	-	
03 Kym Pajeko	3	3	-	-	
04 Kym Ngapa	2	3	1	-	
05 Panau	3	4	-	-	
06 Lambara	4	3	2	1	
07 Baiya	2	4	1	1	
08 Pantoloan	7	8	1	1	
Jumlah	2007	30	35	9	5
	2006	30	35	9	5
	2005	29	35	10	5
	2004	29	35	10	4
	2003	17	35	10	4

Sumber: Kantor Depdiknas Kecamatan Palu Utara

Tabel IV.1.2 Banyaknya Gedung Sekolah Menurut Tingkat Pendidikan di Kecamatan Palu Utara Tahun 2003- 2007

Kelurahan	Tingkat Pendidikan				
	TK	SD	SLTP	SMU/SMK	
(1)	(2)	(3)	(4)	(5)	
01 Mamboro	5	10	5	3	
02 Taipa	4	9	2	-	
03 Kym Pajeko	3	5	-	-	
04 Kym Ngapa	2	6	3	-	
05 Panau	3	6	-	-	
06 Lambara	4	6	5	2	
07 Baiya	2	5	2	5	
08 Pantoloan	6	16	3	3	
Jumlah	2007	29	63	20	22
	2006	29	63	20	22
	2005	29	63	20	22
	2004	29	63	20	19
	2003	17	35	10	4

Sumber: Kantor Depdiknas Kecamatan Palu Utara

Tabel IV.1.3 Banyaknya Sekolah Menurut Tingkat Pendidikan Dan Status Sekolah di Kecamatan Palu Utara Tahun 2003 - 2007

Tingkat Pendidikan	Status Sekolah		Jumlah	
	Negeri	Swasta		
(1)	(2)	(3)	(4)	
01 TK	-	30	30	
02 SD	27	8	35	
03 SLTP	5	4	9	
04 SMU	1	1	2	
05 SMK	1	2	3	
06 PT/Universitas				
Jumlah	2007	34	45	79
	2006	34	45	79
	2005	37	41	77
	2004	36	41	77
	2003	33	33	66

Sumber: Cabang Dinas Diknas Kec. Palu Utara

Tabel IV.1.4 Banyaknya Guru Menurut Tingkat Pendidikan dan Status Sekolah di Kecamatan Palu Utara Tahun 2003 - 2007

Tingkat Pendidikan	Status Sekolah		Jumlah	
	Negeri	Swasta		
(1)	(2)	(3)	(4)	
01 TK	-	163	163	
02 SD	377	86	463	
03 SLTP	161	47	208	
04 SMU	53	20	73	
05 SMK	15	13	28	
06 PT/Universitas	-	-	-	
Jumlah	2007	606	329	935
	2006	591	326	917
	2005	560	246	806
	2004	535	236	771
	2003	453	270	800

Sumber: Cabang Dinas Diknas Kec. Palu Utara

Tabel IV.1.5 Banyaknya Murid Menurut Tingkat Pendidikan dan Status Sekolah di Kecamatan Palu Utara Tahun 2003 - 2007

Tingkat Pendidikan	Status Sekolah		Jml	
	Negeri	Swasta		
(1)	(2)	(3)	(5)	
01 TK	-	1.586	1.586	
02 SD	6.411	692	7.113	
03 SLTP	1.986	163	2.132	
04 SMU	876	136	1.012	
05 SMK	147	289	436	
06 PT/Universitas	-	-	-	
Jumlah				
	2007	9.420	2.866	12.279
	2006	9.220	2.794	12.014
	2005	7.153	1.911	9.064
	2004	6.477	1.898	8.375
	2003	7.705	2.844	10.549

Sumber: Cabang Dinas Diknas Kec. Palu Utara

Tabel IV.1.6 Banyaknya Madrasah, Guru dan Murid Menurut Tingkat Pendidikan dan Status Madrasah di Kecamatan Palu Utara Tahun 2007

Tingkat Pendidikan	Uraian	Status		Jumlah
		Negeri	Swasta	
(1)	(2)	(3)	(4)	(5)
01	Ibtidaiyah			
	Madrasah	1	2	3
	Guru	15	15	30
	Murid	142	147	289
02	Tsanawiyah			
	Madrasah	1	2	3
	Guru	17	21	38
	Murid	149	140	289
03	Aliyah			
	Madrasah	1	2	3
	Guru	7	6	13
	Murid	113	73	186
	Jumlah			
	Madrasah	3	6	9
	Guru	39	42	81
	Murid	404	360	764

Sumber: Pimpinan Madrasah se Kec. Palu Utara

Tabel IV.1.7 Banyaknya Sekolah, Guru, Murid SD dan Rasio Murid Terhadap Guru di Kecamatan Palu Utara Tahun 2003 - 2007

Kelurahan	Jumlah Sekolah	Guru	Murid	Rasio Murid Terhadap guru
(1)	(2)	(3)	(4)	(5)
01 Mamboro	5	95	1.237	15
02 Taipa	5	76	1.187	17
03 Kym Pajeko	3	56	696	15
04 Kym Ngapa	3	57	581	11
05 Panau	4	69	876	13
06 Lambara	3	53	601	14
07 Baiya	4	49	803	21
08 Pantoloan	8	107	1.527	16
Jumlah	2007 35	562	7508	35
	2006 35	464	7.034	15
	2005 35	352	4.621	13
	2004 35	346	4.563	13
	2003 35	364	3.386	9

Sumber: Cabang Dinas Diknas Kec. Palu Utara

Tabel IV.2.1 Banyaknya Fasilitas Kesehatan di Kecamatan Palu Utara Tahun 2003 - 2007

	Kelurahan	Puskesmas	Puskesmas Pembantu	Polindes	Pos KB
	(1)	(2)	(3)	(4)	(5)
01	Mamboro	1	1	1	-
02	Taipa	-	1	1	-
03	Kym Pajeko	-	1	1	-
04	Kym Ngapa	-	1	1	-
05	Panau	-	1	1	-
06	Lambara	1	1	1	-
07	Baiya	-	-	1	-
08	Pantoloan	1	1	1	-
Jumlah	2007	3	7	8	-
	2006	3	7	8	-
	2005	3	2	8	1
	2004	3	2	8	-
	2003	3	2	8	-

Sumber: Puskesmas Kec. Palu Utara

Tabel IV.2.2 Banyaknya Tenaga Kesehatan dan Dukun Bayi di Kecamatan Palu Utara Tahun 2003 - 2007

	Kelurahan	Dokter	Mantri Kesehatan	Dukun Bayi
	(1)	(2)	(3)	(4)
01	Mamboro	5	36	7
02	Taipa	-	3	2
03	Kym Pajeko	-	2	4
04	Kym Ngapa	-	2	3
05	Panau	-	2	4
06	Lambara	2	16	5
07	Baiya	-	-	3
08	Pantoloan	2	32	10
	Jumlah			
	2007	9	93	38
	2006	10	90	38
	2005	7	35	41
	2004	6	27	38
	2003	9	28	23

Sumber: Puskesmas Kecamatan Palu Utara

Tabel IV.2.3 Banyaknya PUS Peserta Keluarga Berencana di Kecamatan Palu Utara Tahun 2003 - 2007

Kelurahan		PUS	Peserta KB Baru	Peserta KB Aktif
(1)		(2)	(3)	(4)
01	Mamboro	1.136	147	729
02	Taipa	797	136	567
03	Kym pajeko	398	193	346
04	Kym Ngapa	62	225	482
05	Panau	486	57	351
06	Lambara	429	49	291
07	Baiya	757	73	449
08	Pantoloan	1.315	262	793
Jumlah				
	2007	5.380	1.142	4.008
	2006	5.262	1.032	3.713
	2005	5.073	999	4.055
	2003	4.933	919	3.174
	2002	4.822	1.008	2.872

Sumber: PPLKB

Tabel IV.2.4 Banyaknya Peserta Keluarga Berencana Menurut Metode Kontrasepsi yang Digunakan di Kecamatan Palu Utara Tahun 2003 - 2007

	Kelurahan	Pil	Kondom	IUD	Obat Vg
	(1)	(2)	(3)	(4)	(5)
01	Mamboro	326	13	42	-
02	Taipa	271	20	15	-
03	Kym Pajeko	196	11	9	-
04	Kym Ngapa	261	17	11	-
05	Panau	173	10	19	--
06	Lambara	129	14	21	-
07	Baiya	267	19	26	-
08	Pantoloan	383	26	71	-
Jumlah	2007	2006	130	214	-
	2006	1755	15	129	-
	2005
	2004	1.718	15	126	2
	2003	1.500	6	111	-

Sumber: PPLKB

Lanjutan Tabel IV.2.4

Kelurahan		MO	Suntikan	Implant
(1)		(6)	(7)	(8)
01	Mamboro	26	403	33
02	Taipa	23	362	19
03	Kym pajeko	19	196	7
04	Kym Ngapa	15	271	26
05	Panau	18	136	11
06	Lambara	21	141	26
07	Baiya	12	163	25
08	Pantoloan	36	213	67
Jumlah	2007	170	1885	214
	2006	72	1.297	135
	2005
	2004	84	1.922	190
	2003	85	1.411	161

Sumber: PPLKB

Tabel IV.3.1 Banyaknya Keluarga Pra Sejahtera di Kecamatan Palu Utara Tahun 2003 - 2007

Kelurahan	Pra Sejahtera		KSI		
	A.Ek	B.Ek	A.Ek	B.Ek	
(1)	(2)	(3)	(4)	(5)	
01 Mamboro	300	19	96	143	
02 Taipa	101	6	411	7	
03 Kym pajeko	121	7	314	8	
04 Kym Ngapa	208	3	381	15	
05 Panau	136	2	331	21	
06 Lambara	116	9	253	8	
07 Baiya	147	11	276	7	
08 Pantoloan	311	39	681	31	
Jumlah	2007	1440	96	2743	240
	2006	1.419	30	2.871	225
	2005
	2004	1.692	27	2.931	233
	2003	1727	193	2114	511

Sumber: PLKB

Lanjutan IV.3.1

Kelurahan	KS II	KS III	KS III Plus	Total	
(1)	(2)	(3)	(4)	(5)	
01 Mamboro	369	221	42	1234	
02 Taipa	321	91	20	999	
03 Kym pajeko	79	46	4	605	
04 Kym Ngapa	100	20	3	768	
05 Panau	106	83	13	714	
06 Lambara	167	48	9	622	
07 Baiya	149	109	21	1.035	
08 Pantoloan	500	136	76	1.712	
Jumlah					
	2007	1.791	754	188	7.689
	2006	2.159	775	211	7.690
	2005
	2004	1.917	741	363	7.904*
	2003	1669	883	288	7.385*

Sumber: PLKB

Keterangan: * angka perbaikan

Tabel IV.4.1 Banyaknya Anak Asuh menurut Pemilikan Panti Asuhan di Kecamatan Palu Utara Tahun 2003 - 2007

Kelurahan	Panti Asuhan		Anak Asuh		Jumlah	
	Pem.	Swasta	L	P		
(1)	(2)	(3)	(4)	(5)	(6)	
01 Mamboro	-	2	20	17	35	
02 Taipa	-	-	-	-	-	
03 Ky. Pajeko	-	1	13	17	20	
04 Ky. Ngapa	-	-	-	-	-	
05 Panau	-	1	21	28	33	
06 Lambara	-	-	-	-	-	
07 Baiya	-	1	25	27	40	
08 Pantoloan	-	-	-	-	-	
Jumlah	2007	-	5	79	89	128
	2006	-	5	63	60	128
	2005	-	5	56	46	102
	2004	-	5	46	35	81
	2003	-	5	39	27	76

Sumber: Podes

Tabel IV.4.2 Banyaknya Tempat Ibadah di Kecamatan Palu Utara Tahun 2007

	Kelurahan	Masjid	Mushola	Gereja	Pura	Vihara
	(1)	(2)	(3)	(4)	(5)	(6)
01	Mamboro	10	4	1	-	-
02	Taipa	5	-	-	-	-
03	Ky. Pajeko	3	1	-	-	-
04	Ky. Ngapa	2	1	-	-	-
05	Panau	8	1	-	-	-
06	Lambara	4	1	-	-	-
07	Baiya	6	1	1	-	-
08	Pantoloan	8	4	1	-	-
	Jumlah 2007	46	13	3	-	-

Sumber: KUA Kec. Palu Utara

BAB V

P E R T A N I A N

Pertanian adalah merupakan salah satu sektor ekonomi yang diharapkan akan dapat bertahan dalam situasi ekonomi yang kurang menguntungkan, karena sektor ini pada umumnya relatif kecil dipengaruhi oleh faktor luar yang dapat berakibat memburuknya produksi ataupun harga dari komoditas tersebut.

Berdasarkan hasil pemantauan bahwa beberapa komoditi (Tanaman Bahan Makanan) pada Tahun 2007 relatif mengalami sedikit penurunan baik luas panen maupun produksi, seperti terlihat pada Tabel V.1.1. Untuk tanaman perkebunan khususnya kelapa, kopi dan coklat dapat dilihat pada Tabel V.2.1, sedangkan untuk tanaman buah-buahan terlihat pada Tabel V.1.2

Disamping sub sektor pertanian tanaman pangan dan perkebunan, sektor perikanan dan peternakan juga tidak lepas dari perhatian masyarakat dan pemerintah untuk tetap mempertahankan dan bahkan untuk mengembangkannya menjadi lebih baik. Data selengkapnya tentang peternakan disajikan pada Tabel V.4.1 sampai dengan Tabel V.4.3, sedangkan data tentang perikanan disajikan pada Tabel V.5.1 sampai dengan Tabel V.5.3.

Tabel V.1.1 Luas Panen dan Produksi Tanaman Bahan Makanan di Kecamatan Palu Utara Tahun 2007

	Kelurahan	Luas (Ha)	Produksi (Ton)
	(1)	(2)	(3)
1	Padi	57	4,52
2	Jagung	135	5,31
3	K.Tanah	5,5	1,75
4	K.Hijau	4,2	1,11
5	Ubi Jalar	8	97,76
6	Ubi Kayu	11	20,00
7	Bawang Merah	7	2,15
8	K.Panjang	1,5	0,23
9	Cabe	3,8	2,5
10	Tomat	2,4	1,4

Sumber: PPL Kec. Palu Utara

Tabel V.1.2 Jumlah Pohon dan Produksi Tanaman Buah-buahan di Kecamatan Palu Utara Tahun 2007

	Kelurahan	Jumlah Pohon	Produksi (Ton)
	(1)	(2)	(3)
1	Adpokat	-	-
2	Jambu	87	0,7
3	Mangga	1.937	20,4
4	Nangka	261	4,3
5	Nenas	95	2,2
6	Pepaya	33,920	122,3
7	Pisang	637	129,92

Sumber: PPL Kec. Palu Utara

Tabel V.1.3 Luas Tanah Sawah Menurut Sumber Pengairannya di Kecamatan Palu Utara Tahun 2003 - 2007 (Ha)

Kelurahan		Irigasi Teknis	Irigasi 1/2 Teknis	Irigasi Seder- hana	Tadah Hujan	Lain- nya	Jum- lah
(1)		(2)	(3)	(4)	(5)	(6)	(7)
01	Mamboro	-	-	-	-	-	-
02	Taipa	-	-	-	-	-	-
03	Kym Pajeko	-	-	-	-	-	-
04	Kym Ngapa	-	-	-	-	-	-
05	Panau	-	-	4	-	-	4
06	Lambara	-	-	17	-	-	17
07	Baiya	-	-	3	-	-	3
08	Pantoloan	-	-	4	-	-	4
Jumlah	2007	-	-	28	-	-	28
	2006	-	-	29	-	-	29
	2005	-	-	68	-	-	68
	2004	-	-	68	-	-	68
	2003	-	-	68	-	-	68

Sumber: BPP Kec. Palu Utara

Tabel V.2.1 Banyaknya Tanaman Perkebunan di Kecamatan Palu Utara Tahun 2003 - 2007

Kelurahan	Jumlah Pohon					
	Kelapa	Kopi	Cengkeh	Coklat	Lada	
(1)	(2)	(3)	(4)	(5)	(6)	
01 Mamboro	675	-	-	-	-	
02 Taipa	540	-	-	-	-	
03 Kym Pajeko	320	-	-	-	-	
04 Kym Ngapa	4.750	-	-	-	-	
05 Panau	450	-	-	-	-	
06 Lambara	1.423	-	-	1.472	-	
07 Baiya	8.972	2.000	-	5.675	-	
08 Pantoloan	2.760	-	-	7.425	-	
Jumlah						
	2007	19.890	2.000	-	14.572	-
	2006	19.627	2.500	-	13.200	-
	2005	14.975	2.500	-	3.973	-
	2004	14.975	2.500	-	3.973	-
	2003	15.177	2.500	-	3.973	-

Sumber: Dinas Perkebunan

Tabel V.3.1 Luas Panen dan Produksi Tanaman Sayur-sayuran di Kecamatan Palu Utara Tahun 2007

Jenis Sayuran		Luas Panen (Ha)	Produksi (Ton)
(1)		(2)	(3)
01	Kacang Hijau	4,2	1,11
02	Bawang Merah	7	2,15
03	Kacang Panjang	1,5	0,23
04	C a b e	3,8	2,5
05	T o m a t	2,4	1,4
J u m l a h		18,9	7,39

Sumber: Kantor BPP Kec. Palu Utara

Tabel V.3.2 Jumlah Pohon dan Produksi Tanaman Buah-buahan di Kecamatan Palu Utara Tahun 2007

	Jenis Buah-buahan	Jumlah Pohon	Produksi (Ton)
	(1)	(2)	(3)
01	Alpoket	-	-
02	Jambu	87	0,7
03	Mangga	1.937	20,4
04	Nangka	261	4,3
05	Nenas	95	2,2
06	Pepaya	33.920	122,3
07	Pisang	637	129,92

Sumber : Kantor BPP Kec. Palu Utara

Tabel V.4.1 Banyaknya Ternak Besar di Kecamatan Palu Utara Tahun 2003 - 2007

	Kelurahan	Sapi	Kerbau	Kuda	
	(1)	(2)	(3)	(4)	
01	Mamboro	281	-	21	
02	Taipa	197	-	15	
03	Kym Pajeko	175	-	20	
04	Kym Ngapa	298	-	13	
05	Panau	43	-	10	
06	Lambara	211	-	31	
07	Baiya	267	-	34	
08	Pantoloan	982	-	58	
	Jumlah	2007	2.454	-	202
		2006	2.063	-	164
		2005	1.663	-	95
		2004	1.592	-	80
		2003	1.868	-	152

Sumber: Kantor Kelurahan

Tabel V.4.2 Banyaknya Ternak Kecil di Kecamatan Palu Utara Tahun 2003 - 2007

	Kelurahan	Kambing	Domba	Babi
	(1)	(2)	(3)	(4)
01	Mamboro	492	40	-
02	Taipa	101	920	-
03	Kym Pajeko	323	33	-
04	Kym Ngapa	382	43	-
05	Panau	186	16	-
06	Lambara	1.450	69	-
07	Baiya	262	67	-
08	Pantoloan	672	104	-
Jumlah	2007	3868	1292	-
	2006	5.628	1.349	-
	2005	1.808	212	-
	2004	1.601	100	24
	2003	1.932	219	-

Sumber: Kantor Kelurahan

Tabel V.4.3 Banyaknya Ternak Unggas di Kecamatan Palu Utara Tahun 2003 - 2007

	Kelurahan	Ayam Buras	Ayam Ras	Itik	
	(1)	(2)	(3)	(4)	
01	Mamboro	1.950	1.250	84	
02	Taipa	200	2.360	32	
03	Kym Pajeko	205	1.362	42	
04	Kym Ngapa	116	1.720	25	
05	Panau	111	620	23	
06	Lambara	243	567	52	
07	Baiya	325	1.362	63	
08	Pantoloan	1.450	5.670	136	
	Jumlah				
		2007	4.600	14.911	457
		2006	3.273	14.911	272
		2005	7.100	23.215	-
		2004	6.017	22.380	120
		2003	5.482	29.900	1.933

Sumber: Kantor Kelurahan

Tabel V.5.1 Luas Kolam Ikan dan Tambak di Kecamatan Palu Utara Tahun 2003 - 2007

	Kelurahan	Kolam (Ha)	Tambak (Ha)
	(1)	(2)	(3)
01	Mamboro	-	-
02	Taipa	-	-
03	Kym Pajeko	-	-
04	Kym Ngapa	-	-
05	Panau	-	-
06	Lambara	-	-
07	Baiya	-	-
08	Pantoloan	-	-
	Jumlah		
		2007	-
		2006	-
		2005	-
		2004	0,5
		2003	2

Sumber: Kantor Kelurahan

Tabel V.5.2 Banyaknya Alat Penangkap Ikan di Kecamatan Palu Utara Tahun 2003 - 2007

Kelurahan	RT	Jenis Alat Penangkap Ikan							
		Perik anan	Pu- kat	Bagan	Sero	Taga- hu	Jala	Pan- cing	Lain- nya
(1)	(2)	(3)	(4)	(5)	(6)	(7)	(8)	(9)	
01	Mamboro	42	51	-	-	-	10	76	7
02	Taipa	91	9	-	-	-	15	68	6
03	Kym Pajeko	100	26	-	-	-	30	80	10
04	Kym Ngapa	15	8	-	-	-	10	89	3
05	Panau	83	25	-	-	-	13	53	2
06	Lambara	16	-	-	-	-	-	26	-
07	Baiya	42	8	-	-	-	16	67	4
08	Pantoloan	97	21	3	-	-	20	120	10
Jumlah	2007	486	148	3	-	-	114	579	42
	2006	338	148	5	-	-	106	491	31
	2005	494	194	9	-	5	167	162	59
	2004	295	119	3	-	3	59	111	24
	2003	-	40	18	2	-	22	632	-

Sumber: Kantor Kelurahan

Tabel V.5.3 Banyaknya Kapal Penangkap Ikan di Kecamatan Palu Utara Tahun 2003 - 2007

Kelurahan	Kapal Motor	Perahu Motor	Perahu Tidak Bermotor	Perahu motor Tempel	
(1)	(2)	(3)	(4)	(5)	
01 Mamboro	3	20	63	10	
02 Taipa	3	13	76	5	
03 Kym Pajeko	3	19	32	7	
04 Kym Ngapa	-	-	10	-	
05 Panau	2	26	40	9	
06 Lambara	-	-	11	-	
07 Baiya	2	10	40	6	
08 Pantoloan	7	68	56	42	
Jumlah	2007	20	156	328	79
	2006	19	135	369	63
	2005	3	112	305	40
	2004	1	65	159	19
	2003	-	1	138	30

Sumber: Kantor Kelurahan

BAB VI

INDUSTRI

Kriteria yang digunakan dalam menentukan klasifikasi industri oleh Badan Pusat Statistik adalah jumlah tenaga kerja yang digunakan. Adapun pembagian tersebut adalah:

1. Industri Besar jumlah tenaga kerja 100 orang atau lebih
2. Industri sedang jumlah tenaganya 20-99 orang
3. Industri Kecil jumlah tenaga kerjanya 5-19 orang ,dan
4. Industri Kerajinan Rumah Tangga jumlah tenaga kerja lebih kecil atau sama dengan 4 orang.

Informasi berdasarkan kriteria tersebut tidak dapat disajikan sampai tingkat Kelurahan, sedangkan untuk jumlah usaha perbengkelan, jasa, menyulam dan menganyam disajikan pada Tabel VI.1 - VI.3.

Keberadaan tenaga listrik sebagai sarana penerangan adalah merupakan kebutuhan yang sangat penting di tengah-tengah masyarakat, hal ini dibuktikan dengan semakin meningkatnya jumlah pelanggan listrik dari tahun ke tahun sebagaimana disajikan pada Tabel VI.4.

Tabel VI.1 Banyaknya Usaha Perbengkelan dan Service di Kecamatan Palu Utara Tahun 2003 - 2007

	Kelurahan	Bengkel		Service Radio/ Tape
		Motor	Sepeda	
	(1)	(2)	(3)	(4)
01	Mamboro	20	-	1
02	Taipa	7	-	1
03	Kym Pajeko	6	-	1
04	Kym Ngapa	4	-	1
05	Panau	7	-	1
06	Lambara	4	-	1
07	Baiya	5	-	1
08	Pantoloan	13	-	1
Jumlah	2007	66	0	8
	2006	49	2	7
	2005	52	2	10
	2004	33	4	7
	2003	17	6	16

Sumber: Kantor Kelurahan

Tabel VI.2 Banyaknya Usaha/Jasa di Kecamatan Palu Utara Tahun 2003 - 2007

	Kelurahan	Tukang Batu/Kayu	Tukang Jahit	Tukang Emas	Salon
	(1)	(2)	(3)	(4)	(5)
01	Mamboro	67	5	1	4
02	Taipa	43	4	-	-
03	Kym Pajeko	30	4	-	-
04	Kym Ngapa	29	2	-	1
05	Panau	24	4	-	-
06	Lambara	30	4	-	1
07	Baiya	36	3	1	2
08	Pantoloan	13	36	1	3
Jumlah	2007	272	62	3	11
	2006	366	60	4	12
	2005	325	55	4	20
	2004	333	45	5	19
	2003	213	29	4	4

Sumber: Kantor Kelurahan

Tabel VI.3 Banyaknya Usaha Menyulam/Menganyam di Kecamatan Palu Utara Tahun 2003 - 2007

Kelurahan	Menyulam		Menganyam		
	Tangan	Mesin	Tangan	Mesin	
(1)	(2)	(3)	(4)	(5)	
01 Mamboro	-	2	-	-	
02 Taipa	-	1	-	-	
03 Kym Pajeko	-	-	-	-	
04 Kym Ngapa	-	-	-	-	
05 Panau	-	-	-	-	
06 Lambara	-	-	-	-	
07 Baiya	-	-	-	-	
08 Pantoloan	19	9	2	-	
Jumlah	2007	19	12	2	-
	2006	19	13	2	-
	2005	19	4	2	-
	2004	20	4	2	-
	2003	32	18	42	30

Sumber: Kantor Kelurahan

Tabel VI. 4 Jumlah Pelanggan Listrik PLN dan Non PLN di Kecamatan Palu Utara Tahun 2003 - 2007

	Kelurahan	Pelanggan Listrik PLN	Pelanggan Listrik Non PLN	Jumlah
	(1)	(2)	(3)	(4)
01	Mamboro	742	-	742
02	Taipa	676	-	676
03	Kym Pajeko	483	-	483
04	Kym Ngapa	510	-	510
05	Panau	482	-	482
06	Lambara	423	-	423
07	Baiya	583	-	583
08	Pantoloan	1.371	-	1.371
Jumlah	2007	5.270	-	5.270
	2006	5.111	-	5.111
	2005	4.881	-	4.881
	2004	4.815	-	4.815
	2003	4.613	-	4.613

Sumber: PLN Ranting Palu Utara

BAB VII

PERDAGANGAN

Pasar adalah merupakan pusat perdagangan dimana terjadi transaksi barang ataupun jasa antara penjual dan pembeli. Dari 8 Kelurahan yang ada di Kecamatan Palu Utara, 4 Kelurahan diantaranya memiliki sarana pemasaran berupa pasar Kelurahan yang aktivitasnya berlangsung setiap minggu.

Di samping pasar, pada setiap Kelurahan juga terdapat warung/kios yang merupakan tempat-tempat pelayanan kebutuhan pokok sehari-hari. Keberadaan warung/kios hampir merata pada setiap Kelurahan.

Banyaknya sarana pemasaran disajikan pada Tabel VII.1 dan Tabel VII.2.

Tabel VII.1 Banyaknya Sarana Pemasaran di Kecamatan Palu Utara Tahun 2003 - 2007

	Kelurahan	Jumlah Pasar	Frekwensi		
			Harian	Mingguan	Bulanan
	(1)	(2)	(3)	(4)	(5)
01	Mamboro	1	-	1	-
02	Taipa	-	-	-	-
03	Kym Pajeko	1	-	1	-
04	Kym Ngapa	-	-	-	-
05	Panau	1	1	-	-
06	Lambara	-	-	-	-
07	Baiya	2	1	1	-
08	Pantoloan	-	-	-	-
Jumlah	2007	5	2	3	-
	2006	5	2	3	-
	2005	5	2	3	-
	2004	4	1	3	-
	2003	4	1	3	-

Sumber: Kantor Kelurahan

Tabel VII. 2 Banyaknya Toko, Kios dan Warung di Kecamatan Palu Utara Tahun 2003 - 2007

	Kelurahan	Toko	Kios	Warung	Jumlah
	(1)	(2)	(3)	(4)	(5)
01	Mamboro	19	57	9	73
02	Taipa	4	38	-	40
03	Kym Pajeko	5	30	-	37
04	Kym Ngapa	4	28	-	33
05	Panau	16	43	4	60
06	Lambara	11	41	4	53
07	Baiya	12	43	3	57
08	Pantoloan	18	56	9	77
Jumlah	2007	89	336	29	430
	2006	82	323	25	430
	2005	66	279	71	416
	2004	34	178	56	262
	2003	11	155	42	204

Sumber: Kantor Kelurahan

BAB VIII

PERHUBUNGAN

Untuk menunjang arus lalu lintas baik jalan Trans Sulawesi jurusan selatan ke utara maupun jalan Kelurahan ke kantong-kantong produksi dirasakan semakin besar manfaatnya. Umumnya sarana jalan telah memadai sehingga memudahkan para petani mengangkut hasil produksi pangan maupun hasil perkebunan ke tempat-tempat pemasaran. Data tentang banyak dan panjang jembatan di Kecamatan Palu Utara disajikan pada Tabel VIII.1.

Penyediaan sarana jalan dan jembatan diikuti oleh penyediaan transportasi laut sebagai alat angkutan barang maupun orang sebagaimana disajikan pada Tabel VIII.2.

Tabel VIII.1 Banyak dan Panjang Jembatan Menurut Jenisnya di Kecamatan Palu Utara Tahun 2003 - 2007

	Kelurahan	Permanen	Semi Permanen	Darurat	Panjang (m)
	(1)	(2)	(3)	(4)	(5)
01	Mamboro	6	-	-	13
02	Taipa	2	-	-	75
03	Kym Pajeko	1	-	-	9
04	Kym Ngapa	1	-	-	6
05	Panau	1	-	-	30
06	Lambara	1	-	-	30
07	Baiya	-	1	-	10
08	Pantoloan	2	1	-	80
	Jumlah				
	2007	14	2	-	253
	2006	14	2	-	253
	2005	14	2	-	253
	2004	2	-	-	140
	2003	2	-	-	140

Sumber: Kantor Kelurahan

Tabel VIII.2 Banyak Pelabuhan Laut diperinci di Kecamatan Palu Utara Tahun 2005 -2007

	Kelurahan	Permanen	Panjang (m)
	(1)	(2)	(3)
01	Mamboro	-	-
02	Taipa	1	100
03	Kym Pajeko	-	-
04	Kym Ngapa	-	-
05	Panau	-	-
06	Lambara	-	-
07	Baiya	1	60
08	Pantoloan	2	700
	Jumlah		
	2007	4	860
	2006	4	860
	2005	4	860

Sumber: Kantor Kelurahan

BAB IX

KEUANGAN DAN HARGA-HARGA

Untuk memenuhi kebutuhan pembangunan pada tingkat Kelurahan di Kecamatan Palu Utara, setiap tahun diturunkan bantuan dari Pemerintah Pusat, Pemprov dan Pemkot serta ditambah dengan swadaya masyarakat yang ada di Kelurahan. Hal ini untuk meyakinkan kepada masyarakat bahwa betapa besarnya perhatian pemerintah atas pembangunan yang ada di Kelurahan yang setiap tahunnya menerima biaya rutin dan pembangunan seperti yang disajikan pada Tabel IX.1.1. Besarnya dana yang dikeluarkan pemerintah Kelurahan setiap tahun sama dengan besarnya penerimaan Kelurahan pada tahun yang bersangkutan, atau dikenal dengan sistem berimbang.

Rata-rata harga sembilan bahan pokok di Kecamatan Palu Utara yang pengambilan datanya dipusatkan di Pasar Ibu Kota Kecamatan (Pasar Palu Utara) nampak terus mengalami kenaikan sebagai akibat dari kenaikan harga BBM sehingga harga-harga berfluktuasi naik, seperti disajikan pada Tabel IX.2.1 - IX.2.9.

Tabel IX.1.1 Realisasi Penerimaan Rutin dan Pembangunan di Kecamatan Palu Utara Tahun 2007 (Juta Rp)

	Kelurahan	Penerimaan		Jumlah
		Rutin	Pembangunan	
	(1)	(2)	(3)	(4)
01	Mamboro	64,20	60,18	124,38
02	Taipa	50,10	80,52	130,62
03	Kayumalue Pajeko	63,80	67,50	131,3
04	Kayumalue Ngapa	67,11	79,16	146,27
05	Panau	50,63	69,81	120,44
06	Lambara	40,32	66,26	106,58
07	Baiya	46,80	75,81	122,61
08	Pantoloan	78,13	86,92	165,05

Sumber: Kantor Kelurahan

Tabel IX.2.1 Rata-rata Harga Beras Menurut Kelurahan di Kecamatan Palu Utara Tahun 2003 - 2007

Kelurahan	2003	2004	2005	2006	2007
(1)	(2)	(3)	(4)	(5)	(6)
01 Mamboro	2500	2200	3700	4.000	9.500
02 Taipa	2500	2200	3700	4.000	9.500
03 Kayumalue Pajeko	2500	2200	3700	4.000	9.500
04 Kayumalue Ngapa	2500	2200	3700	4.000	9.500
05 Panau	2500	2200	3700	4.000	9.500
06 Lambara	2500	2200	3700	4.000	9.500
07 Baiya	2500	2200	3700	4.000	9.500
08 Pantoloan	2500	2200	3700	4.000	9.500
Rata-rata	2500	2200	3700	4.000	9.500

Sumber: Kantor Kelurahan

Tabel IX.2.2 Rata-rata Harga Minyak Kelapa Menurut Kelurahan di Kecamatan Palu Utara Tahun 2003 - 2007

Kelurahan	2003	2004	2005	2006	2007
(1)	(2)	(3)	(4)	(5)	(6)
01 Mamboro	4250	4700	4000	5.250	7.500
02 Taipa	4250	4700	4000	5.250	7.500
03 Kayumalue Pajeko	4250	4700	4000	5.250	7.500
04 Kayumalue Ngapa	4250	4700	4000	5.250	7.500
05 Panau	4250	4700	4000	5.250	7.500
06 Lambara	4250	4700	4000	5.250	7.500
07 Baiya	4250	4700	4000	5.250	7.500
08 Pantoloan	4250	4700	4000	5.250	7.500
Rata-rata	4250	4700	4000	5.250	7.500

Sumber: Kantor Kelurahan

Tabel IX.2.3 Rata-rata Harga Ikan Asin Menurut Kelurahan di Kecamatan Palu Utara Tahun 2003 - 2007

	Kelurahan	2003	2004	2005	2006	2007
	(1)	(2)	(3)	(4)	(5)	(6)
01	Mamboro	14000	17500	18500	19.000	20.500
02	Taipa	14000	17500	18500	19.000	20.500
03	Kayumalue Pajeko	14000	17500	18500	19.000	20.500
04	Kayumalue Ngapa	14000	17500	18500	19.000	20.500
05	Panau	14000	17500	18500	19.000	20.500
06	Lambara	14000	17500	18500	19.000	20.500
07	Baiya	14000	17500	18500	19.000	20.500
08	Pantoloan	14000	17500	18500	19.000	20.500
	Rata-rata	14000	17500	18500	19.000	20.500

Sumber: Kantor Kelurahan

Tabel IX.2.4 Rata-rata Harga Gula Pasir Menurut Kelurahan di Kecamatan Palu Utara Tahun 2003 - 2007

	Kelurahan	2003	2004	2005	2006	2007
	(1)	(2)	(3)	(4)	(5)	(6)
01	Mamboro	4500	5500	6000	7.000	7.500
02	Taipa	4500	5500	6000	7.000	7.500
03	Kayumalue Pajeko	4500	5500	6000	7.000	7.500
04	Kayumalue Ngapa	4500	5500	6000	7.000	7.500
05	Panau	4500	5500	6000	7.000	7.500
06	Lambara	4500	5500	6000	7.000	7.500
07	Baiya	4500	5500	6000	7.000	7.500
08	Pantoloan	4500	5500	6000	7.000	7.500
	Rata-rata	4500	4500	5500	7.000	7.500

Sumber: Kantor Kelurahan

Tabel IX.2.5 Rata-rata Harga Garam Bata Menurut Kelurahan di Kecamatan Palu Utara Tahun 2003 - 2007 (Rp/Bata)

Kelurahan	2003	2004	2005	2006	2007
(1)	(2)	(3)	(4)	(5)	(6)
01 Mamboro	150	200	250		300
02 Taipa	150	200	250		300
03 Kayumalue Pajeko	150	200	250		300
04 Kayumalue Ngapa	150	200	250		300
05 Panau	150	200	250		300
06 Lambara	150	200	250		300
07 Baiya	150	200	250		300
08 Pantoloan	150	200	250		300
Rata-rata	150	200	250		300

Sumber: Kantor Kelurahan

Tabel IX.2.6 Rata-rata Harga Minyak Tanah Menurut Kelurahan di Kecamatan Palu Utara Tahun 2003 - 2007

Kelurahan	2003	2004	2005	2006	2007
(1)	(2)	(3)	(4)	(5)	(6)
01 Mamboro	1000	1000	3100	3.750	3.900
02 Taipa	1000	1000	3100	3.750	3.900
03 Kayumalue Pajeko	1000	1000	3100	3.750	3.900
04 Kayumalue Ngapa	1000	1000	3100	3.750	3.900
05 Panau	1000	1000	3100	3.750	3.900
06 Lambara	1000	1000	3100	3.750	3.900
07 Baiya	1000	1000	3100	3.750	3.900
08 Pantoloan	1000	1000	3100	3.750	3.900
Rata-rata	1000	1000	3100	3.750	3.900

Sumber: Kantor Kelurahan

Tabel IX.2.7 Rata-rata Harga Sabun Cuci Menurut Kelurahan di Kecamatan Palu Utara Tahun 2003 - 2007

	Kelurahan	2003	2004	2005	2006	2007
	(1)	(2)	(3)	(4)	(5)	(6)
01	Mamboro	3500	1500	5500	6.000	6.250
02	Taipa	3500	1500	5500	6.000	6.250
03	Kayumalue Pajeko	3500	1500	5500	6.000	6.250
04	Kayumalue Ngapa	3500	1500	5500	6.000	6.250
05	Panau	3500	1500	5500	6.000	6.250
06	Lambara	3500	1500	5500	6.000	6.250
07	Baiya	3500	1500	5500	6.000	6.250
08	Pantoloan	3500	1500	5500	6.000	6.250
	Rata-rata	3500	1500	5500	6.000	6.250

Sumber: Kantor Kelurahan

Tabel IX.2.8 Rata-rata Harga Textil (Teteron) Menurut Kelurahan di Kecamatan Palu Utara Tahun 2003 - 2007

	Kelurahan	2003	2004	2005	2006	2007
	(1)	(2)	(3)	(4)	(5)	(6)
01	Mamboro	14000	6000	6500	7.000	7.500
02	Taipa	14000	6000	6500	7.000	7.500
03	Kayumalue Pajeko	14000	6000	6500	7.000	7.500
04	Kayumalue Ngapa	14000	6000	6500	7.000	7.500
05	Panau	14000	6000	6500	7.000	7.500
06	Lambara	14000	6000	6500	7.000	7.500
07	Baiya	14000	6000	6500	7.000	7.500
08	Pantoloan	14000	6000	6500	7.000	7.500
	Rata-rata	14000	6000	6500	7.000	7.500

Sumber: Kantor Kelurahan

Tabel IX.2.9 Rata-rata Harga Batik (Kasar) Menurut Kelurahan di Kecamatan Palu Utara Tahun 2003 - 2007

	Kelurahan	2003	2004	2005	2006	2007
	(1)	(2)	(3)	(4)	(5)	(6)
01	Mamboro	34000	25000	35000	4.000	4.500
02	Taipa	34000	25000	35000	4.000	4.500
03	Kayumalue Pajeko	34000	25000	35000	4.000	4.500
04	Kayumalue Ngapa	34000	25000	35000	4.000	4.500
05	Panau	34000	25000	35000	4.000	4.500
06	Lambara	34000	25000	35000	4.000	4.500
07	Baiya	34000	25000	35000	4.000	4.500
08	Pantoloan	34000	25000	35000	4.000	4.500
	Rata-rata	34000	25000	35000	4.000	4.500

Sumber: Kantor Kelurahan

BAB X

PRODUK DOMESTIK REGIONAL BRUTO

Keadaan perekonomian Kecamatan Palu Utara selama tahun 2007 menunjukkan kondisi yang semakin membaik. Secara makro, Perkembangan perekonomian selama tahun 2007 mengalami perbaikan dibandingkan tahun sebelumnya.

Kecamatan Palu Utara yang mempunyai potensi sebagai basis industri pengolahan kayu dan hasil hutan lainnya, perdagangan ekspor hasil agribisnis seperti coklat, kelapa, cengkeh dan lainnya. Demikian pula adanya Pelabuhan laut serta terminal luar kota mempunyai nilai tambah terhadap perekonomian pada Kecamatan Palu Utara.

Pertumbuhan ekonomi Kecamatan Palu Utara tahun 2007 mencapai 7,27 persen sedangkan pada tahun 2005 lalu sebesar 7,15 persen .

PDRB atas dasar harga berlaku tahun 2007 sebesar 645,4 milyar rupiah meningkat dibandingkan tahun sebelumnya yang hanya 565,0 milyar rupiah. Adapun PDRB atas dasar harga konstan 2000 untuk tahun 2007 sebesar 361,4 milyar rupiah meningkat dibandingkan tahun 2006 yang sebesar 337,0 milyar rupiah.

Berdasarkan perkembangan distribusi PDRB atas dasar harga berlaku tahun 2007 dengan tahun dasar 2000 menunjukkan terdapat tiga sektor ekonomi yang mempunyai peranan terbesar dalam PDRB Kecamatan Palu Utara. Sektor industri pengolahan merupakan sektor paling dominan dalam pembentukan PDRB Kecamatan Palu Utara dengan peranan sebesar 24,85 persen, sedangkan sektor jasa-jasa berada di urutan ke dua dengan peranan sebesar 20,67 persen, kemudian urutan ketiga sektor angkutan dan komunikasi sebesar 12,78 , sektor bangunan di urutan ke empat dengan peranan sebesar 11,74 persen, untuk sektor keuangan, persewaan dan jasa-jasa di urutan ke lima dengan peranan 11,04 persen. Sektor lainnya yang cukup dominan seperti penggalian sebesar 9,22 persen, dan sektor lainnya di bawah 5 persen.

Tabel X.1 Produk Domestik Regional Bruto Atas Dasar Harga Berlaku Menurut Lapangan Usaha (Jutaan Rupiah) Kecamatan Palu Utara Tahun 2003 – 2007

Lapangan Usaha	2003	2004	2005	2006*)	2007**)
(1)	(2)	(3)	(4)	(5)	(6)
1. Pertanian	13.474	14.450	15.942	17.299	18.825
2. Penggalian	37.502	40.350	47.275	53.089	59.498
3. Industri Pengolahan	98.805	108.259	128.700	144.684	160.409
4. Listrik dan Air Bersih	5.251	6.936	8.236	9.977	12.099
5. Bangunan	47.616	52.618	62.386	68.330	75.739
6. Perdagangan, Hotel & Restoran	12.682	19.174	22.893	27.070	31.713
7. Angkutan dan Komunikasi	41.713	48.016	58.333	69.331	82.494
8. Keuangan, Persewaan dan Jasa Perusahaan	33.738	42.691	49.337	59.996	71.240
9. Jasa-jasa	70.155	83.841	99.311	115.276	133.392
Produk Domestik Regional Bruto	360.938	416.334	492.412	565.051	645.409

Tabel X.2. Produk Domestik Regional Bruto Atas Dasar Harga Konstan 2000 Menurut Lapangan Usaha (Jutaan Rupiah) Kecamatan Palu Utara Tahun 2003 – 2007

Lapangan Usaha	2003	2004	2005	2006*)	2007**)
(1)	(2)	(3)	(4)	(5)	(6)
1. Pertanian	10.695	11.287	11.880	12.557	13.334
2. Penggalian	27.699	29.621	31.888	34.796	37.670
3. Industri Pengolahan	71.493	77.193	82.194	87.067	91.038
4. Listrik dan Air Bersih	3.465	3.813	4.254	4.587	4.996
5. Bangunan	35.448	37.403	39.127	41.128	45.206
6. Perdagangan, Hotel & Restoran	9.613	10.217	10.983	11.867	12.861
7. Angkutan dan Komunikasi	30.697	32.859	35.375	38.414	41.955
8. Keuangan, Persewaan dan Jasa Perusahaan	28.833	30.592	32.667	35.746	38.459
9. Jasa-jasa	58.465	61.761	66.142	70.844	75.977
Produk Domestik Regional Bruto	276.409	294.746	314.511	337.006	361.495

Tabel X.3. Distribusi Persentase Produk Domestik Regional Bruto Atas Dasar Harga Berlaku Menurut Lapangan Usaha Kecamatan Palu Utara Tahun 2003 – 2007

Lapangan Usaha	2003	2004	2005	2006*)	2007**)
(1)	(2)	(3)	(4)	(5)	(7)
1. Pertanian	3,73	3,47	3,24	3,06	2,92
2. Penggalian	10,39	9,69	9,60	9,40	9,22
3. Industri Pengolahan	27,37	26,00	26,14	25,61	24,85
4. Listrik dan Air Bersih	1,45	1,67	1,67	1,77	1,87
5. Bangunan	13,19	12,64	12,67	12,09	11,74
6. Perdagangan, Hotel & Restoran	3,51	4,61	4,65	4,79	4,91
7. Angkutan dan Komunikasi	11,56	11,53	11,85	12,27	12,78
8. Keuangan, Persewaan dan Jasa Perusahaan	9,35	10,25	10,02	10,62	11,04
9. Jasa-jasa	19,44	20,14	20,17	20,40	20,67
Produk Domestik Regional Bruto	100,00	100,00	100,00	100,00	100,00

Tabel X.4. Distribusi Persentase Produk Domestik Regional Bruto Atas Dasar Harga Konstan 2000 Menurut Lapangan Usaha (%) Kecamatan Palu Utara Tahun 2003 – 2007

Lapangan Usaha	2003	2004	2005	2006*)	2007**)
(1)	(2)	(3)	(4)	(5)	(6)
1. Pertanian	3,87	3,83	3,78	3,73	3,69
2. Penggalian	10,02	10,05	10,14	10,33	10,42
3. Industri Pengolahan	25,86	26,19	26,13	25,84	25,18
4. Listrik dan Air Bersih	1,25	1,29	1,35	1,36	1,38
5. Bangunan	12,82	12,69	12,44	12,20	12,51
6. Perdagangan, Hotel & Restoran	3,48	3,47	3,49	3,52	3,56
7. Angkutan dan Komunikasi	11,11	11,15	11,25	11,40	11,61
8. Keuangan, Persewaan dan Jasa Perusahaan	10,43	10,38	10,39	10,61	10,64
9. Jasa-jasa	21,15	20,95	21,03	21,02	21,02
Produk Domestik Regional Bruto	100,00	100,00	100,00	100,00	100,00

Tabel X.5. Laju Pertumbuhan Produk Domestik Regional Bruto Atas Dasar Harga Konstan 2000 menurut Lapangan Usaha Kecamatan Palu Utara Tahun 2003 – 2007

Lapangan Usaha	2003	2004	2005	2006*)	2007**)
(1)	(2)	(3)	(4)	(5)	(6)
1. Pertanian	5,03	5,53	5,26	5,70	6,18
2. Penggalian	7,62	6,94	7,65	9,12	8,26
3. Industri Pengolahan	7,71	7,97	6,48	5,93	4,56
4. Listrik dan Air Bersih	7,63	10,05	11,56	7,82	8,92
5. Bangunan	5,39	5,52	4,61	5,12	9,92
6. Perdagangan, Hotel & Restoran	5,82	6,29	7,50	8,04	8,38
7. Angkutan dan Komunikasi	5,75	7,04	7,66	8,59	9,22
8. Keuangan, Persewaan dan Jasa Perusahaan	5,78	6,10	6,78	9,42	7,59
9. Jasa-jasa	6,50	5,64	7,09	7,11	7,25
Produk Domestik Regional Bruto	6,55	6,63	6,71	7,15	7,27

Tabel X.6. Pendapatan Regional dan Angka-Angka Perkapita Atas Dasar Harga Berlaku Kec. Palu Utara Tahun 2003 – 2007

Rincian	2003	2004	2005	2006*)	2007**)
(1)	(2)	(3)	(4)	(5)	(6)
1. Produk Domestik Regional Bruto Adh Pasar (Juta Rp / Million Rp)	360.938	416.334	492.412	565.051	645.408
2. Penyusutan Barang-Barang Modal (Juta Rp / Million Rp)	17.867	20.609	24.375	27.971	31.948
3. Produk Domestik Regional Netto (Juta Rp / Million Rp)	343.071	395.726	468.038	537.080	613.460
4. Pajak Tak Langsung Netto (Juta Rp / Million Rp)	5.053	5.828	6.893	7.910	9.035
5. Produk Domestik Regional Netto Adb Faktor (Juta Rp / Million Rp)	338.018	389.897	461.144	529.170	604.425
6. Jumlah Penduduk Pertengahan Tahun (Jiwa / Person)	34.309	34.932	35.569	35913	36510
7. Produk Domestik Regional Brutto Perkapita (Rupiah / Rupiahs)	10.520.325	11.918.479	13.843.958	15733779	17.677.566
8. Pendapatan Regional Perkapita (Rupiah / Rupiahs)	9.852.287	11.161.659	12.964.870	14734.688	16.555.046

Tabel X.7. Pendapatan Regional dan Angka-Angka Perkapita Atas Dasar Harga Konstan 2000 Kecamatan Palu Utara Tahun 2003 – 2007

Rincian	2003	2004	2005	2006*	2007**)
(1)	(2)	(3)	(4)	(5)	(7)
1. Produk Domestik Regional Bruto Adh Pasar (Juta Rp / Million Rp)	276.409	294.746	314.511	337.006	361.495
2. Penyusutan Barang-Barang Modal (Juta Rp / Million Rp)	13.682	14.590	15.569	16.682	17.894
3. Produk Domestik Regional Netto (Juta Rp / Million Rp)	262.727	280.155	298.943	320.324	343.601
4. Pajak Tak Langsung Netto (Juta Rp / Million Rp)	3.869	4.126	4.403	4.718	5.061
5. Produk Domestik Regional Netto Adb Faktor (Juta Rp / Million Rp)	258.857	276.029	294.540	315.606	338.541
6. Jumlah Penduduk Pertengahan Tahun (Jiwa / Person)	34.309	34.932	35.569	36.304	36510
7. Produk Domestik Regional Brutto Perkapita (Rupiah / Rupiahs)	8.056.546	8.437.731	8.842.349	9.282.894	9.901.271
8. Pendapatan Regional Perkapita (Rupiah / Rupiahs)	7.544.957	7.901.937	8.280.862	8.693.433	9.272.543