

STATISTIK DAERAH KECAMATAN KOTA TENGAH

2015



**BADAN PUSAT STATISTIK
KOTA GORONTALO**

**STATISTIK DAERAH
KECAMATAN KOTA TENGAH
2015**

<http://gorontalokota.pps.go.id>

<http://gorontalokota.pps.go.id>

STATISTIK DAERAH KECAMATAN KOTA TENGAH 2015

Nomor Publikasi : 75715.1521
Katalog BPS : 1101002.7571030
Ukuran Buku : 17,6 cm x 25 cm
Jumlah Halaman : 12 halaman

Naskah:

Seksi Neraca Wilayah dan Analisis Statistik

Gambar Kulit:

Seksi Integrasi Pengolahan dan Diseminasi Statistik

Diterbitkan Oleh:

Badan Pusat Statistik Kota Gorontalo

Boleh dikutip dengan menyebut sumbernya



Kata Pengantar



Publikasi **Statistik Daerah Kecamatan Kota Tengah 2015** diterbitkan oleh Badan Pusat Statistik Kota Gorontalo berisi berbagai data dan informasi terpilih seputar Kecamatan Kota Tengah yang dianalisis secara sederhana untuk membantu pengguna data memahami perkembangan pembangunan serta potensi yang ada di Kecamatan Kota Tengah.

Publikasi Statistik Daerah Kecamatan Kota Tengah 2015 diterbitkan untuk melengkapi publikasi-publikasi statistik yang sudah terbit secara rutin setiap tahun. Berbeda dengan publikasi-publikasi yang sudah ada, publikasi ini lebih menekankan pada analisis.

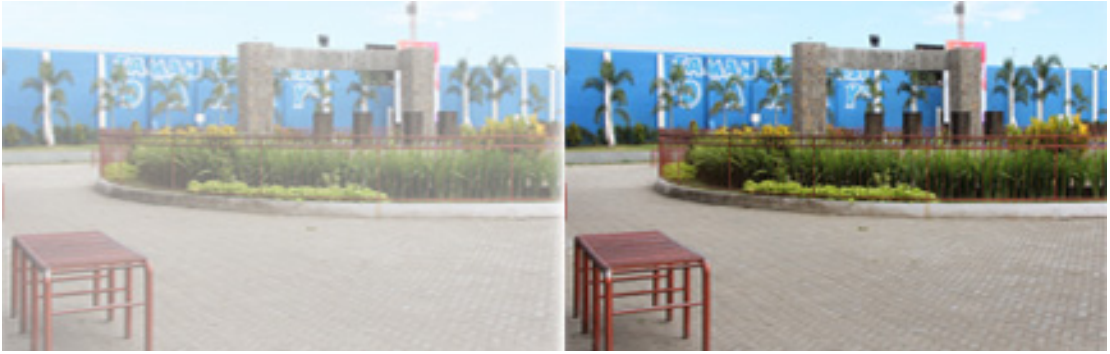
Materi yang disajikan dalam Statistik Daerah Kecamatan Kota Tengah 2015 memuat berbagai informasi/indikator terpilih yang terkait dengan pembangunan diberbagai sektor di Kecamatan Kota Tengah dan diharapkan dapat menjadi bahan rujukan/kajian dalam perencanaan dan evaluasi kegiatan pembangunan.

Kritik dan saran konstruktif berbagai pihak kami harapkan untuk penyempurnaan penerbitan mendatang. Semoga publikasi ini mampu memenuhi tuntutan kebutuhan data statistik, baik oleh instansi/dinas pemerintah, swasta, kalangan akademisi maupun masyarakat luas.

Gorontalo, November 2015

Badan Pusat Statistik Kota Gorontalo
Kepala,

Awaluddin Kurusi, SE, MM



DAFTAR ISI

1. Geografi.....	1
2. Pemerintahan.....	2
3. Penduduk.....	3
4. Pendidikan.....	4
5. Pertanian.....	5
6. Perbandingan Regional.....	6
Lampiran Tabel.....	7

GEOGRAFI

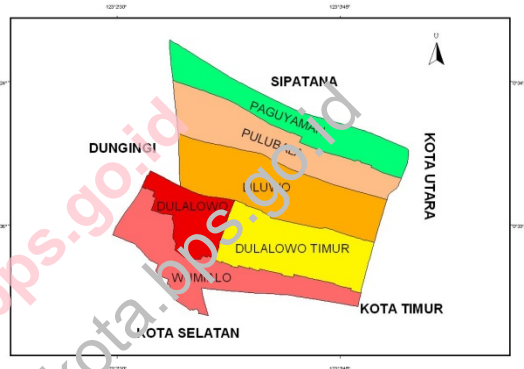
Luas Kecamatan Kota Tengah sebesar
5,22 persen dari total luas kota Gorontalo

1

Kecamatan Kota Tengah merupakan salah satu kecamatan dimana wilayahnya berbatasan dengan beberapa kecamatan yang ada di Kota Gorontalo. Secara geografis mempunyai luas 4,13 km² atau 5,22 persen dari luas Kota Gorontalo. Kecamatan Kota Tengah dibagi menjadi 6 kelurahan, yang terdiri dari 25 RW, dan 67 RT. Kelurahan Dulalowo merupakan kelurahan yang memiliki wilayah terluas dengan luas wilayah 1,02 km² atau sekitar 24,70 persen dari luas wilayah Kecamatan Kota Tengah.

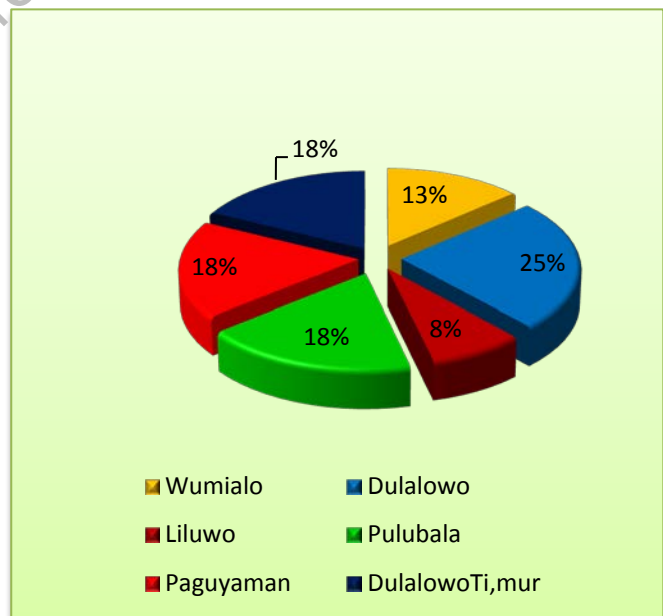
Berdasarkan posisi geografisnya, Kecamatan Kota Tengah memiliki batas-batas: Utara – Kecamatan Sipatama, Selatan – Kecamatan Kota Selatan, Barat – Kecamatan Duingingi dan Timur – Kecamatan Kota Utara dan Kota Timur. Topografi kecamatan ini semuanya berupa dataran. Jarak kantor kelurahan terjauh dengan ibukota kecamatan adalah 1,0 km.

Peta Kecamatan Kota Tengah



Sumber: DKS Kota Gorontalo

Persentase Luas Wilayah Menurut Kelurahan di Kecamatan Kota Tengah, 2014



Sumber: Kecamatan Kota Tengah Dalam Angka 2015

2

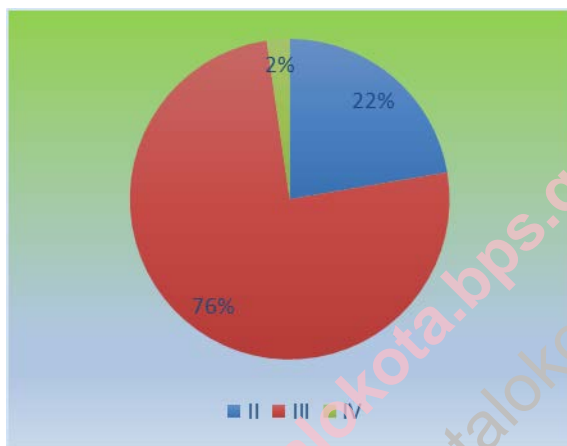
PEMERINTAHAN

Realisasi pajak bumi dan bangunan

Mencapai 85,97 persen

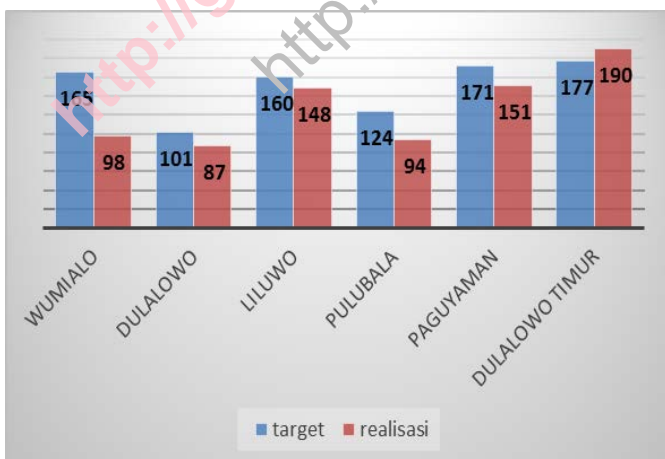


Banyaknya PNS Menurut Golongan Kepangkatan di Kota Tengah, 2014



Sumber: Kecamatan Kota Tengah Dalam Angka 2015

Target dan Realisasi Penerimaan Pajak Bumi dan Bangunan (PBB) Menurut Kelurahan di Kecamatan Kota Tengah (juta rupiah), 2014



Sumber: Kecamatan Kota Tengah Dalam Angka 2015

Kecamatan Kota Tengah terdiri dari 6 kelurahan, 25 rukun warga (RW), dan 67 rukun tetangga (RT). Kelurahan Pulubala adalah ibukota dari Kecamatan Kota Tengah dengan jumlah RT dan RW terbanyak di kecamatan tersebut.

Jumlah PNS di lingkungan pemerintah kelurahan se-Kecamatan Kota Tengah sebanyak 130 orang, terdiri dari 35 orang laki-laki dan 95 orang perempuan. Dilihat menurut tingkat pendidikan yang ditamatkan, sebagian besar PNS di lingkungan pemerintah kecamatan dan kelurahan se-Kecamatan Kota Tengah merupakan lulusan PT yang jumlahnya mencapai 68,46 persen dari total PNS yang ada

PBB (Pajak Bumi dan Bangunan) merupakan salah satu sumber pendapatan daerah yang ikut berperan dalam pelaksanaan pembangunan. Selama tahun 2014, jumlah PBB yang berhasil dihimpun dari masyarakat di Kecamatan Kota Tengah sekitar 768.487.111 rupiah, atau mencapai 85,97 persen dari target yang telah ditetapkan. Adapun kelurahan dengan perolehan pajak terbesar adalah Kelurahan Dulalowo Timur yakni sebesar 189.907.699 rupiah.



3

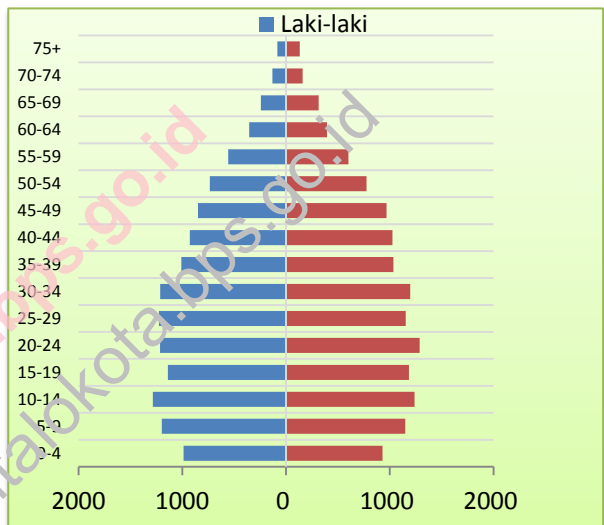
Komposisi penduduk Kecamatan Kota Tengah didominasi oleh penduduk muda/dewasa. Hal menarik yang dapat diamati pada piramida penduduk adalah adanya penurunan kelahiran dalam waktu kurun 5 tahun yang lalu. Hal ini ditandai dengan penduduk usia 0-4 tahun yang jumlahnya lebih kecil dari kelompok penduduk usia yang lebih tua yaitu 5-9 tahun ke atas.

Jumlah penduduk Kecamatan Kota Tengah mencapai 26.698 jiwa pada tahun 2014. Dengan luas wilayah sekitar 4,13 km², setiap km² ditempati penduduk sebanyak 6.907 jiwa pada tahun 2014.

Secara umum jumlah penduduk perempuan lebih banyak dibandingkan jumlah penduduk laki-laki. Hal ini dapat ditunjukkan oleh *sex ratio* yang nilainya lebih kecil dari 100. Pada tahun 2014, untuk setiap 100 penduduk perempuan terdapat 98 penduduk laki-laki.

Dilihat menurut kelompok usia produktif, komposisi penduduk Kecamatan Kota Tengah didominasi kelompok umur 15-64 tahun yang mencapai 70,74 persen. Sementara itu, kelompok umur 0-14 tahun dan 65 tahun ke atas menduduki posisi kedua dan ketiga dengan persentase sebesar 25,13 persen dan 4,13 persen.

Piramida Penduduk Kecamatan Kota Tengah (jiwa), 2014



Sumber: Kecamatan Kota Tengah Dalam Angka 2015

Banyaknya Penduduk Menurut Kelurahan dan Jenis Kelamin di Kecamatan Kota Tengah, 2014

Kelurahan	Penduduk (orang)		
	Laki-laki	Perempuan	Laki-laki + Perempuan
(1)	(2)	(3)	(4)
Wumialo	2 684	2 751	5 435
Dulalowo	1 661	1 764	3 425
Lilluwo	2 591	2 575	5 166
Pulubala	2 803	2 957	5 760
Paguyaman	1 418	1 450	2 868
Dulalowo Timur	1 995	2 049	4 044
Kecamatan Kota Tengah	13 152	13 546	26 698

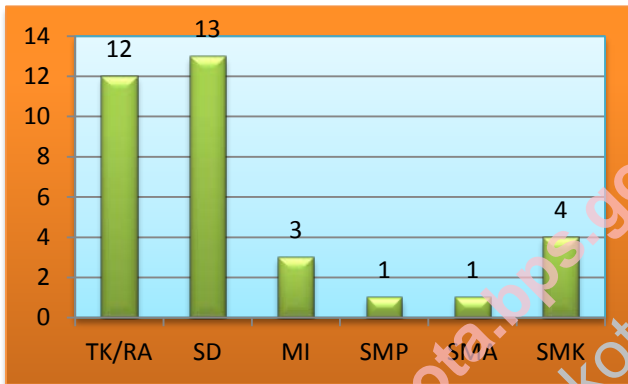
Sumber: Kecamatan Kota Tengah Dalam Angka 2015

4

PENDIDIKAN

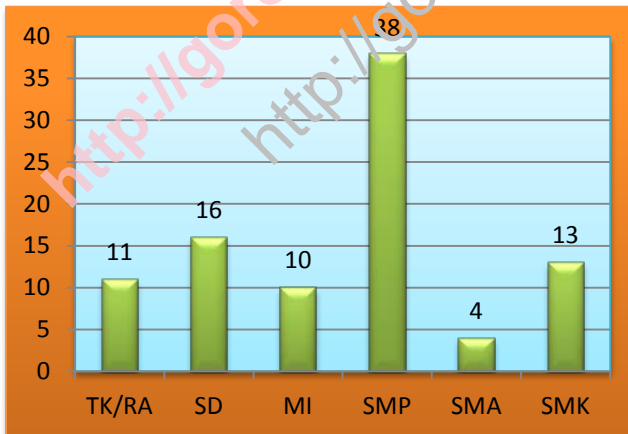
Semua fasilitas pendidikan dari jenjang pendidikan pra sekolah sampai menengah atas tersedia di kecamatan ini

Banyaknya Sekolah Menurut Jenjang Pendidikan di Kecamatan Kota Tengah, 2014/2015



Sumber: Kecamatan Kota Tengah Dalam Angka 2015

Rasio Murid-Guru Menurut Jenjang Pendidikan di Kecamatan Kota Tengah, 2014/2015



Sumber: Kecamatan Kota Tengah Dalam Angka 2015

Pendidikan merupakan salah satu faktor penting dalam menentukan kemajuan suatu daerah. Oleh karena itu, ketersediaan sarana dan prasarana pendidikan yang berupa sumber daya manusia dan sarana fisik sangatlah penting. Pada tahun ajaran 2014/2015 di Kecamatan Kota Tengah terdapat 30 unit sekolah, yang terdiri dari 12 TK/RA, 13 SD, 3 MI, 1 SMP, 1 SMA dan 4 SMK.

Salah satu faktor penting dalam upaya peningkatan kualitas pendidikan adalah tersedianya guru dalam jumlah cukup dan berkualitas. Untuk menggambarkan kondisi ini dapat dilihat melalui angka rasio murid terhadap guru. Semakin kecil angka rasio ini, semakin baik kualitas pendidikan yang dapat diberikan guru terhadap murid. Pada tahun ajaran 2014/2015 rasio murid-guru terbesar terdapat pada jenjang pendidikan SMP sedangkan terkecil terdapat pada jenjang pendidikan SMA.



Produksi Padi Sawah Meningkat tetapi produktivitas menurun dibanding tahun 2013

Statistik Tanaman Pangan Kecamatan Kota Tengah, 2011-2014

Uraian	2012	2013	2014
Padi Sawah			
Luas Panen (ha)	180	186	269
Produksi (ton)	1058,4	1062,4	1858,7
Jagung			
Luas Panen (ha)	49	21	-
Produksi (ton)	218,6	112,3	-

Sumber: Kecamatan Kota Tengah Dalam Angka 2015

Populasi Ternak dan Unggas di Kecamatan Kota Tengah Tahun 2014

	2012	2013	2014
Sapi	186	182	186
Kuda	104		96
Kambing	678	688	684
Ayam Kampung	12 879	11 484	19 330
Ayam Ras	11 484	18 600	-
Itik	1 281	1 310	1 315

Sumber: Kecamatan Kota Tengah Dalam Angka 2015

Padi merupakan salah satu komoditi tanaman pangan utama di Kecamatan Kota Tengah. Oleh karena itu, produktivitas padi perlu terus ditingkatkan. Produksi padi sawah di Kecamatan Kota Tengah naik pada tahun 2013 dibandingkan tahun 2012, dan meningkat lagi pada tahun 2014. Produksi padi sawah meningkat dari 1058,4 ton pada tahun 2012 menjadi 1062,4 ton pada tahun 2013 serta meningkat pada tahun 2014 menjadi 1858,7. Peningkatan produksi ini lebih disebabkan oleh bertambahnya luas panen. Dari sisi produktivitas, tampaknya produktivitas padi sawah di Kecamatan Kota Tengah menurun, Pada tahun 2012 produktivitas padi sawah Kecamatan Kota Tengah mencapai 58,60 kuintal per hektar dan turun menjadi 57,12 kuintal per hektar pada tahun 2013. Sementara itu tahun 2014 produktivitasnya naik menjadi 69,10 kuintal per hektar.

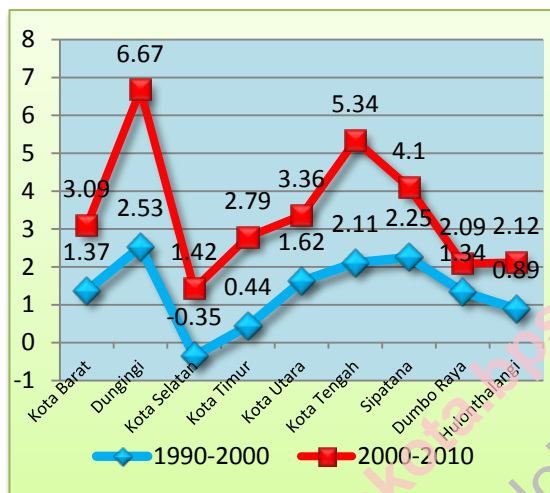
Populasi hewan ternak dan unggas di Kecamatan Kota Tengah pada tahun 2014 untuk ternak sapi, kambing mengalami penurunan, sedangkan untuk ternak kuda mengalami peningkatan dibanding tahun 2013. Jenis unggas di Kota Tengah seperti ayam kampung meningkat sekitar 59,41 persen, sedangkan itik meningkat sebesar 99,62 persen.

6

PERBANDINGAN REGIONAL

Laju pertumbuhan penduduk tertinggi tercatat di Kecamatan Dungingi pada periode 1990-2000 dan 2000-2010

Laju Pertumbuhan Penduduk Menurut Kecamatan di Kota Gorontalo (persen), 1990-2000 dan 2000-2010



Sumber: Kecamatan Kota Tengah Dalam Angka 2015

Perbandingan beberapa indikator terpilih antar kecamatan se-Kota Gorontalo memperlihatkan adanya variasi. Dilihat berdasarkan laju pertumbuhan penduduk terlihat adanya perbedaan. Laju pertumbuhan penduduk tertinggi tercatat di Kecamatan Dungingi baik pada periode 1990-2000 maupun 2000-2010. Sementara itu, pada periode yang sama, Kecamatan Kota Selatan memiliki laju pertumbuhan penduduk paling rendah dibanding lima kecamatan lain. Dari sisi kuantitas, Kecamatan Kota Tengah memiliki jumlah penduduk terbesar yakni mencapai 27.047 jiwa.

Perbandingan indikator terpilih lain seperti banyaknya keluarga pra sejahtera dan sejahtera I - III+ juga memperlihatkan angka yang bervariasi antar kecamatan.

Banyaknya Keluarga Menurut Kecamatan dan Klasifikasi Keluarga di Kota Gorontalo, 2014

Kecamatan (1)	Pra Sejahtera (2)	Keluarga Sejahtera				Jumlah (7)
		I (3)	II (4)	III (5)	III+ (6)	
Kota Barat	483	3127	1332	602	86	5630
Dungingi	170	1372	2313	2144	556	6555
Kota Selatan	187	1707	1163	1346	755	5158
Kota Timur	778	1769	2634	1683	641	7505
Kota Utara	110	1690	1717	1100	214	4831
Hulonthalangi	153	2347	1455	429	5	4389
Sipatana	794	1541	1238	1491	65	5129
Dumbo Raya	244	2365	1421	538	120	4688
Kota Tengah	72	1674	2152	1807	287	5992
Kota Gorontalo	2991	17 592	15 425	11 140	2 729	49 877

Catatan : *) data Kecamatan Kota Selatan belum tersedia
 Sumber: Kecamatan Kota Tengah Dalam Angka 2015

LAMPIRAN TABEL

<http://gorontalokota.bps.go.id>
<http://gorontalokota.bps.go.id>

<http://gorontalokota.bps.go.id>

<http://gorontalokota.bps.go.id>

Jumlah Penduduk dan Laju Pertumbuhan Penduduk Menurut Kecamatan di Kota Gorontalo, 1990, 2000, dan 2010

Kecamatan	Jumlah Penduduk (orang)			Laju Pertumbuhan Penduduk per Tahun (%)	
	1990	2000	2010	1990-2000	2000-2010
(1)	(2)	(3)	(4)	(5)	(6)
Kota Barat	13.583	15.449	10.220	1,37	3,09
Dungingi	10.326	12.941	21.568	2,53	6,67
Kota Selatan	18.739	18.082	20.647	-0,35	1,42
Kota Timur	18.861	19.700	25.195	0,44	2,79
Kota Utara	10.514	12.217	16.326	1,62	3,36
Kota Tengah	14.561	17.629	27.047	2,11	5,34
Sipatana	9.733	11.927	16.823	2,25	4,10
Dumbo Raya	12.378	14.031	15.960	1,34	2,09
Hulonthalangi	11.618	12.655	15.341	0,89	2,12
Kota Gorontalo	120.313	124.631	180.127	1,19	3,35

Sumber: Kecamatan Kota Tengah Dalam Angka 2015

DATA

MENCERDASKAN BANGSA

<http://gorontalokota.bps.go.id>
<http://gorontalokota.bps.go.id>



Badan Pusat Statistik Kota Gorontalo

Jln. Dewi Sartika No.21, Gorontalo

Telp (0435) 821956 Fax (0435) 821956

Email : bps7571@yahoo.com