

Katalog/Catalogue: 1102001.3277010  
ISSN 2808-6465

# Kecamatan Cimahi Selatan Dalam Angka

*Cimahi Selatan District in Figures*

**Volume 17, 2024**

**2024**

<https://cimahikota.bps.go.id>



**BADAN PUSAT STATISTIK  
KOTA CIMAHI**  
BPS-Statistics Cimahi Municipality



# Kecamatan Cimahi Selatan Dalam Angka

*Cimahi Selatan District in Figures*

Volume 17, 2024

# 2024



**KECAMATAN CIMAHI SELATAN DALAM ANGKA**  
***Cimahi Selatan District in Figures***  
**2024**

Volume 17, 2024

Katalog /*Catalogue*: 1102001.3277010

ISSN: 2808-6465

Nomor Publikasi/*Publication Number*: 32770.24009

Ukuran Buku/*Book Size*: 14,8 cm x 21 cm

Jumlah Halaman/*Number of Pages* : xxvi+86 hal/*pages*

Penyusun Naskah/*Manuscript Drafter*:

BPS Kota Cimahi

*BPS-Statistics Cimahi Municipality*

Penyunting/*Editor*:

BPS Kota Cimahi

*BPS-Statistics Cimahi Municipality*

Pembuat Kover/*Cover Designer*:

BPS Kota Cimahi

*BPS-Statistics Cimahi Municipality*

Penerbit/*Publisher*

©BPS Kota Cimahi/*BPS-Statistics Cimahi Municipality*

Sumber Ilustrasi/*Illustration Source*: canva.com

Dilarang mereproduksi dan/atau menggandakan sebagian atau seluruh isi buku ini untuk tujuan komersial tanpa izin tertulis dari Badan Pusat Statistik Kota Cimahi.  
*It is prohibited to reproduce and/or duplicate part or all of this book for commercial purpose without permission from BPS-Statistics imahi Municipality.*

**TIM PENYUSUN/COMPILERS**  
**KECAMATAN CIMAHI SELATAN DALAM ANGKA**  
***Cimahi Selatan District in Figures***  
**2024**

Volume 17, 2024

**Pengarah/Director**

Sitti Sarah

**Penanggung Jawab/Persons in Charge**

Sitti Sarah

**Penyunting/Editors**

Dewi Mulyahati

Windi Pramudyawardani

Riya Supriyatin

**Pengolah Data dan Penulis Naskah/Data Processor and Writers**

Zul Adha

Muhammad Nurviana

Bayu Bastian Jumena

**Penata Letak/Layout Designers**

Zul Adha

Muhammad Nurviana

Bayu Bastian Jumena

**Penerjemah/Translator**

Zul Adha

Muhammad Nurviana



## **KONTRIBUTOR DATA/DATA CONTRIBUTORS**

1. Kementerian Agama/*Ministry of Religious Affair*
2. Kementerian Pendidikan dan Kebudayaan/*Ministry of Education and Culture*
3. Badan Pusat Statistik/*Statistics Indonesia*
4. Dinas Kependudukan dan Pencatatan Sipil Kota Cimahi/*Population and Civil Registration Office of Cimahi Municipality*
5. Badan Kepegawaian dan Pengembangan Sumber Daya Manusia Daerah Kota Cimahi/*The Civil Service and Human Resources Development Agency for the Cimahi Municipality*
6. Badan Penanggulangan Bencana Daerah Kota Cimahi/*Regional Disaster Management Agency of Cimahi Municipality*
7. Dinas Kesehatan Kota Cimahi/*Health Department of Cimahi Municipality*
8. Kantor Pos Cimahi/*Cimahi Post Office*
9. Dinas Komunikasi dan Informatika Kota Cimahi/*Communication and Information Department of Cimahi Municipality*
10. Dinas Perdagangan, Koperasi, Usaha Kecil dan Menengah, dan Perindustrian/*Department of Trade, Cooperatives, Small and Medium Enterprises, and Industry of Cimahi Municipality*
11. Dinas Perumahan dan Kawasan Pemukiman Kota Cimahi/*Housing and Residential Area Service of Cimahi Municipality*
12. Dinas Pendidikan Kota Cimahi/*Education Department of Cimahi Municipality*
13. Kecamatan Cimahi Selatan/*Cimahi Selatan District*
14. Dinas Sosial Kota Cimahi/*Social Services of Cimahi Municipality*





**PETA WILAYAH KECAMATAN CIMAH SELATAN**  
**MAP OF CIMAH SELATAN DISTRICT**





**KEPALA BPS KOTA CIMAHI**  
**HEAD OF BPS-STATISTICS CIMAHI MUNICIPALITY**



**SITTI SARAH**





## KATA PENGANTAR

Assalamu'alaikum Warahmatullaahi Wabarakaatuh

Puji syukur kami panjatkan kehadirat Allah SWT, dengan telah disusun dan diterbitkannya publikasi “Kecamatan Cimahi Selatan Dalam Angka 2024” yang merupakan publikasi lanjutan dari tahun sebelumnya. Tabel-tabel yang tersaji sebagian besar merupakan data hasil kompilasi dari kegiatan rutin/survei yang dilaksanakan oleh Badan Pusat Statistik Kota Cimahi di Kecamatan Cimahi Selatan selama tahun 2023 serta kompilasi data Dinas/Instansi/Lembaga Pemerintah.

Publikasi Kecamatan Cimahi Selatan Dalam Angka 2024 merupakan kumpulan data yang sangat penting dalam memenuhi kebutuhan data dan informasi, khususnya untuk perencanaan, pengendalian dan evaluasi pembangunan di tingkat kecamatan. Data yang disajikan akan memudahkan bagi pemakai data untuk memperoleh gambaran tentang keberhasilan pembangunan di semua sektor di Kota Cimahi, khususnya di Kecamatan Cimahi Selatan.

Dalam setiap penerbitan, kami berusaha untuk meningkatkan kualitas maupun kuantitas keragaman data untuk memenuhi kebutuhan konsumen, namun karena keterbatasan berbagai hal, maka sampai saat ini mungkin belum dapat terpenuhi seluruhnya. Oleh karena itu kami sangat mengharapkan kritik dan saran yang bersifat konstruktif dari semua pihak, sebagai masukan untuk tercapainya kesempurnaan pada publikasi yang akan datang.

Akhirnya saya mengucapkan terima kasih dan penghargaan kepada semua pihak yang telah membantu dalam penyusunan buku ini, terutama kepada tim pengumpul data, pengolah data hingga tim penyusun publikasi yang mendukung terbitnya publikasi Kecamatan Cimahi Selatan Dalam Angka 2024. Demikian semoga Allah SWT senantiasa melimpahkan taufiq dan hidayah-Nya, serta meridhoi upaya kita sekalian.

Wassalaamu'alaikum Warahmatullaahi Wabarakaatuh.

Cimahi, 20 September 2024

Kepala BPS  
Kota Cimahi

**SITTI SARAH**



## PREFACE

*Assalamu'alaikum Warahmatullahi Wabarakaatuh*

*Praise and gratitude we pray for the presence of Allah SWT, by having compiled and published the publication "Cimahi Selatan District in Figures 2024" which is a follow-up publication from previous years. The tables presented are mostly data compiled from routine activities/surveys carried out by the Central Bureau of Statistics of the City of Cimahi in Cimahi Selatan District during 2023 as well as compilation of data from Government Agencies/Agencies/Institutions.*

*The publication of Cimahi Selatan District in Figures 2024 is a data collection that is very important in meeting data and information needs, especially for planning, controlling and evaluating development at the sub-Subdistrict level. The data presented will make it easier for data users to obtain an overview of the success of development in all sectors in Cimahi City, especially in Cimahi Selatan District.*

*In each publication, we strive to improve the quality and quantity of data diversity to meet consumer needs, but due to various limitations, so far it may not have been fully fulfilled. Therefore, we really hope for constructive criticism and suggestions from all parties, as input for achieving perfection in future publications.*

*Finally, I would like to express my gratitude and appreciation to all those who have helped in the preparation of this book, especially to the data collection team, data processing team and the publication drafting team who supported the publication of the publication of Cimahi Selatan District in Figures 2024. Thus, may Allah SWT always bestow taufiq and guidance. Him, and bless all of our efforts.*

*Wassalaamu'alaikum Warahmatullaahi Wabarakaatuh.*

*Cimahi, 20 September 2024*

*Head of BPS-Statistics*

*Kota Cimahi*

**SITTI SARAH**

**DAFTAR ISI/CONTENTS**  
**KECAMATAN CIMAH SELATAN DALAM ANGKA**  
*Cimahi Selatan District in Figures*  
**2024**  
Volume 17, 2024

	Halaman <i>Page</i>
Kata Pengantar .....	xi
Preface .....	xii
Daftar Isi/ <i>Contents</i> .....	xiii
Daftar Tabel/ <i>List of Tables</i> .....	xv
Daftar Gambar/ <i>List of Figures</i> .....	xxi
Penjelasan Umum/ <i>Explanatory Notes</i> .....	xxiii
Daftar Singkatan/ <i>List of Abbreviation</i> .....	xxv
1. Geografi dan Iklim/ <i>Geography and Climate</i> .....	1
2. Pemerintah/ <i>Government</i> .....	13
3. Penduduk/ <i>Population</i> .....	21
4. Sosial dan Kesejahteraan Rakyat/ <i>Social and Welfare</i> .....	31
5. Pertanian/ <i>Agriculture</i> .....	57
6. Transportasi, dan Komunikasi/ <i>Tourism, Transportation, and Communication</i> .....	71
7. Perbankan, Koperasi, dan Perdagangan/ <i>Banking, Cooperative, and Trade</i>	79
Daftar Pustaka/ <i>Bibliography</i> .....	87





## DAFTAR TABEL/LIST OF TABLES

Tabel Table		Halaman Page
<b>1.</b>	<b>GEOGRAFI DAN IKLIM/GEOGRAPHY AND CLIMATE</b>	
<b>1.1</b>	<b>KEADAAN GEOGRAFI GEOGRAPHY CONDITION</b>	
1.1.1	Luas Daerah Menurut Desa/Kelurahan di Kecamatan Cimahi Selatan, 2023 <i>Total Area by Villages/Subdistrict in Cimahi Selatan District, 2023.....</i>	10
1.1.2	Jarak ke Ibukota Kecamatan dan Ibukota Kabupaten/Kota Menurut Desa/Kelurahan di Kecamatan Cimahi Selatan (km), 2023 <i>Distance to the District Capital and Regency/Municipal Capital by Villages/Subdistrict in Cimahi Selatan District (km), 2023.....</i>	11
<b>2.</b>	<b>PEMERINTAH/GOVERNMENT</b>	
<b>2.1</b>	<b>WILAYAH ADMINISTRATIF ADMINISTRATIVE AREA</b>	
2.1.1	Jumlah Rukun Warga (RW) dan Rukun Tetangga (RT) Menurut Desa/Kelurahan di Kecamatan Cimahi Selatan, 2023 <i>Number of Rukun Warga and Rukun Tetangga by Villages/ Kelurahan in Cimahi Selatan District, 2023.....</i>	19
<b>2.2</b>	<b>SUMBER DAYA MANUSIA HUMAN RESOURCES</b>	
2.2.1	Jumlah Pegawai Negeri Sipil Pemerintah Daerah Kecamatan Cimahi Selatan Menurut Tingkat Pendidikan dan Jenis Kelamin, 2023 <i>Number of Civil Servants of Cimahi Selatan District Government by Educational Level and Sex, 2023 .....</i>	20
<b>3.</b>	<b>PENDUDUK/POPULATION</b>	
3.1	Penduduk, Distribusi Persentase Penduduk, Kepadatan Penduduk, Rasio Jenis Kelamin Penduduk Menurut Desa/ Kelurahan di Kecamatan Cimahi Selatan, 2023 <i>Population, Percentage Distribution of Population, Population Density, and Population Sex Ratio by Villages/Subdistrict in Cimahi Selatan District, 2023 .....</i>	28

Tabel Table	Halaman Page	
3.2	Jumlah Penduduk Menurut Kelompok Umur dan Jenis Kelamin di Kecamatan Cimahi Selatan, 2023 <i>Population by Age Groups and Sex in Cimahi Selatan District, 2023....</i>	30
<b>4.</b>	<b>SOSIAL DAN KESEJAHTERAAN RAKYAT/SOCIAL AND WELFARE</b>	
<b>4.1</b>	<b>PENDIDIKAN EDUCATION</b>	
4.1.1	Banyaknya Desa <sup>1</sup> /Kelurahan yang Memiliki Fasilitas Sekolah Menurut Tingkat Pendidikan di Kecamatan Cimahi Selatan, 2021–2023 <i>Number of Villages<sup>1</sup>/Subdistrict Having Educational Facilities by Educational Level in Cimahi Selatan District, 2021–2023.....</i>	37
4.1.2	Jumlah Sekolah Menurut Tingkat Pendidikan di Kecamatan Cimahi Selatan, 2023/2024 <i>Number of Schools by Educational Level in Cimahi Selatan District, 2023/2024.....</i>	38
4.1.3	Jumlah Guru Menurut Tingkat Pendidikan di Kecamatan Cimahi Selatan, 2023/2024 <i>Number of Teachers by Educational Level in Cimahi Selatan District, 2023/2024.....</i>	39
4.1.4	Jumlah Murid Menurut Tingkat Pendidikan di Kecamatan Cimahi Selatan, 2023/2024 <i>Number of Pupils by Educational Level in Cimahi Selatan District, 2023/2024.....</i>	40
<b>4.2</b>	<b>KESEHATAN HEALTH</b>	
4.2.1	Banyaknya Desa <sup>1</sup> /Kelurahan yang Memiliki Sarana Kesehatan Menurut Jenis Sarana Kesehatan di Kecamatan Cimahi Selatan, 2021–2023 <i>Number of Villages<sup>1</sup>/Subdistrict Health Facilities by Type of Health Facilities in Cimahi Selatan District, 2021–2023.....</i>	41

<b>4.3</b>	<b>PERUMAHAN DAN LINGKUNGAN</b> <b>HOUSING AND ENVIRONMENT</b>	
4.3.1	Luas Kawasan Kumuh Menurut Kelurahan dan Tingkat Kekumuhan di Kecamatan Cimahi Selatan (Ha), 2022-2023 <i>Total Slum Area by Villages/Subdistrict and Slum Levels in Cimahi Selatan District (Ha), 2022-2023.....</i>	42
4.3.2	Jumlah Rumah Menurut Kelurahan dan Kelayakan Huni di Kecamatan Cimahi Selatan, 2022-2023 <i>Number of Houses by Villages/Subdistrict and Habitability in Cimahi Selatan District, 2022-2023.....</i>	43
<b>4.4</b>	<b>AGAMA DAN SOSIAL LAINNYA</b> <b>RELIGION AND OTHER SOCIAL AFFAIRS</b>	
4.4.1	Jumlah Tempat Peribadatan Menurut Desa/ Kelurahan di Kecamatan Cimahi Selatan, 2023 <i>Number of Worship Places by Villages/Subdistrict in Cimahi Selatan District, 2023.....</i>	45
4.4.2	Banyaknya Kejadian Bencana Alam Menurut Desa/Kelurahan dan Jenis Bencana Alam di Kecamatan Cimahi Selatan, 2023 <i>Number of Natural Disaster Events by Villages/Subdistrict and Type of Natural Disaster in Cimahi Selatan District, 2023 .....</i>	46
4.4.3	Banyaknya Korban Jiwa Akibat Bencana Alam Menurut Desa/Kelurahan dan Jenis Bencana Alam di Kecamatan Cimahi Selatan, 2023 <i>Number of Fatalities Due to Natural Disasters by Villages/Subdistrict and Type of Natural Disaster in Cimahi Selatan District, 2023 .....</i>	49
4.4.4	Keberadaan Fasilitas/Upaya Antisipasi/Mitigasi Bencana Alam Menurut Desa/Kelurahan di Kecamatan Cimahi Selatan, 2023 <i>Existence of Facilities/Efforts for Anticipation/Mitigation of Natural Disasters by Villages/Subdistrict by Villages/Kelurahan in Cimahi Selatan District, 2023 .....</i>	52
4.4.5	Jumlah Keluarga Penerima Program Keluarga Harapan (PKH) dan Kartu Keluarga Sehat (KKS) Menurut Desa/ Kelurahan di Kecamatan Cimahi Selatan, 2023 <i>Number of Families Receiving Program Keluarga Harapan (PKH) and Kartu Keluarga Sehat (KKS) by Villages/Subdistrict in Cimahi Selatan District, 2023.....</i>	54

4.4.6	Jumlah Keluarga Penerima Manfaat (KPM) Bantuan Sosial Pangan Menurut Desa/Kelurahan di Kecamatan Cimahi Selatan, 2023 <i>Number of Keluarga Penerima Manfaat (KPM) of Social Food Assistance by Villages/Subdistrict in Cimahi Selatan District, 2023 .....</i>	55
-------	--	----

## 5. PERTANIAN/AGRICULTURE

5.1	Luas Panen Tanaman Sayuran dan Buah-buahan Semusim Menurut Jenis Tanaman di Kecamatan Cimahi Selatan (ha), 2020–2023 <i>Harvested Area of Seasonal Vegetables and Fruits by Kind of Plant in Cimahi Selatan District (ha), 2020–2023.....</i>	63
5.2	Produksi Tanaman Sayuran dan Buah-buahan Semusim Menurut Jenis Tanaman di Kecamatan Cimahi Selatan (kuintal), 2020–2023 <i>Production of Seasonal Vegetables and Fruits by Kind of Plant in Cimahi Selatan District (quintal), 2020–2023 .....</i>	64
5.3	Luas Panen Tanaman Biofarmaka Menurut Jenis Tanaman di Kecamatan Cimahi Selatan (m <sup>2</sup> ), 2020–2023 <i>Harvested Area of Medicinal Plants by Kind of Plant in Cimahi Selatan District (m<sup>2</sup>), 2020–2023 .....</i>	65
5.4	Produksi Tanaman Biofarmaka Menurut Jenis Tanaman di Kecamatan Cimahi Selatan (kg), 2020–2023 <i>Production of Medicinal Plants by Kind of Plant in Cimahi Selatan District (kg),2020–2023.....</i>	66
5.5	Luas Panen Tanaman Hias Menurut Jenis Tanaman di Kecamatan Cimahi Selatan (m <sup>2</sup> ), 2020–2023 <i>Harvested Area of Ornamental Plants by Kind of Plant in Cimahi Selatan District (m<sup>2</sup>), 2020–2023 .....</i>	67
5.6	Produksi Tanaman Hias Menurut Jenis Tanaman di Kecamatan Cimahi Selatan (tangkai), 2020–2023 <i>Production of Ornamental Plants by Kind of Plant in Cimahi Selatan District (stalks), 2020–2023.....</i>	68
5.7	Produksi Buah-Buahan dan Sayuran Tahunan Menurut Jenis Tanaman di Kecamatan Cimahi Selatan (kuintal), 2020–2023 <i>Production of Annual Fruits and Vegetables by Kind of Plant in Cimahi Selatan District (quintal), 2020–2023 .....</i>	69

<b>6.</b>	<b>TRANSPORTASI, DAN KOMUNIKASI/TOURISM, TRANSPORTATION, AND COMMUNICATION</b>	
<b>6.1</b>	<b>KOMUNIKASI COMMUNICATION</b>	
6.1.1	Keberadaan Kantor Pos/Pos Pembantu/Rumah Pos, Pos Keliling Menurut Kelurahan di Kecamatan Cimahi Selatan, 2023 <i>Number of Post Office/Subsidiary of Post Office, Mobile Portal Service by Subdistrict in Cimahi Selatan District, 2023</i> .....	77
6.1.2	Jumlah Menara Telepon Seluler dan Operator Layanan Komunikasi Telepon Seluler Menurut Desa/ Kelurahan di Kecamatan Cimahi Selatan, 2023 <i>Number of Base Transceiver Station (BTS) and Cellular Phone Communication Service Operators by Villages/Subdistrict in Cimahi Selatan District, 2023</i> .....	78
<b>7.</b>	<b>PERBANKAN, KOPERASI, DAN PERDAGANGAN/ BANKING, COOPERATIVE, AND TRADE</b>	
7.1	Banyaknya Koperasi Aktif Menurut Menurut Desa/ Kelurahan di Kecamatan Cimahi Selatan, 2023 <i>Number of Active Cooperative by Villages/Subdistrict in Cimahi Selatan District, 2023</i> .....	85



## DAFTAR GAMBAR/LIST OF FIGURES

Gambar Figure	Halaman Page	
1.1	Luas Daerah menurut Desa/Kelurahan (%), 2023 <i>Total Area by Village/Subdistrict (%), 2023</i> .....	8
1.2	Jarak ke Ibukota Kecamatan Menurut Desa/Kelurahan di Kecamatan Cimahi Selatan (km), 2023 <i>Distance to the District Capital by Village/Subdistrict in Cimahi                      Selatan District (km), 2023</i> .....	9
2.1	Jumlah Rukun Warga (RW) dan Rukun Tetangga (RT) Menurut Desa/Kelurahan, 2023 <i>Number of Rukun Warga (RW) and Neighborhood Association (RT)                      by Village/Kelurahan, 2023</i> .....	18
3.1	Kepadatan Penduduk Menurut Kelurahan di Kecamatan Cimahi Selatan, 2023 <i>Population Density by Subdistrict in Cimahi Selatan District, 2023</i> .....	27
4.1	Jumlah Sekolah Menurut Tingkat Pendidikan di Kecamatan Cimahi Selatan, 2023/2024 <i>Number of Schools by Educational Level in Cimahi Selatan District,                      2023/2024</i> .....	36
5.1	Produksi Buah-Buahan dan Sayuran Tahunan Menurut Jenis Tanaman di Kecamatan Cimahi Selatan (kuintal), 2023 <i>Annual Fruit and Vegetable Production by Plant Type in Cimahi                      Selatan District (quintal), 2023</i> .....	62
6.1	Jumlah Menara Telepon seluler Menurut Kelurahan di Kecamatan Cimahi Selatan, 2023 <i>Number of Cellular Telephone Towers by Subdistrict in Cimahi                      Selatan District, 2023</i> .....	76
7.1	Koperasi Aktif Menurut Kelurahan di Kecamatan Cimahi Selatan, 2023 <i>Number of Active Cooperatives by Subdistrict in Cimahi Selatan                      District, 2023</i> .....	84





## PENJELASAN UMUM/EXPLANATORY NOTES

Tanda-tanda, satuan-satuan, dan lain-lainnya yang digunakan dalam publikasi ini adalah sebagai berikut:

*Symbols, measurement units, and acronyms which are used in this publication, are as follows:*

### 1. TANDA-TANDA/SYMBOLS

Data tidak tersedia/ <i>Data not available</i> .....	: ...
Tidak ada atau nol / <i>Null or zero</i> .....	: -
Data dapat diabaikan/ <i>Data negligible</i> .....	: 0
Tanda decimal/ <i>Decimal point</i> .....	: ,
Data tidak dapat ditampilkan/ <i>Not applicable</i> .....	: NA
Angka estimasi/ <i>Estimated figures</i> .....	: e
Angka diperbaiki/ <i>Revised figures</i> .....	: r
Angka sementara/ <i>Preliminary figures</i> .....	: x
Angka sangat sementara/ <i>Very preliminary figures</i> .....	: xx
Angka sangat sangat sementara/ <i>Very very preliminary figures</i> .....	: xxx

### 2. SATUAN/UNITS

barel/ <i>barrel</i> .....	: 158,99 liter/ <i>litres</i> = 1/6,2898 m <sup>3</sup>
hektar (ha)/ <i>hectare (ha)</i> .....	: 10 000 m <sup>2</sup>
kilometer (km)/ <i>kilometres (km)</i> .....	: 1 000 meter/ <i>meters (m)</i>
knot/ <i>knot</i> .....	: 1,8523 km/jam ( <i>km/hour</i> )
kuintal/ <i>quintal</i> .....	: 100 kg
KWh .....	: 1 000 Watt hour
MWh .....	: 1 000 KWh
liter (untuk beras)/ <i>litre (for rice)</i> .....	: 0,80 kg
MMSCF .....	: 1/35,3 m <sup>3</sup>
metrik ton (m.ton)/ <i>metric ton (m. ton)</i> .....	: 0,98421 long ton = 1 000 kg
ons/ <i>ounce</i> .....	: 28,31 gram/ <i>grams</i>
ton .....	: 1 000 kg

Satuan lain: buah, dus, butir, helai/lembar, kaleng, batang, pulsa, ton kilometer (ton-km), jam, menit, persen (%).

*Other units: unit, pack, pieces, sheet, tin, pulse, ton-kilometres(ton-km), hour, minute, percent (%).*

Perbedaan angka di belakang koma disebabkan oleh pembulatan angka.

*The difference in decimal numbers is caused by rounding.*



## DAFTAR SINGKATAN/LIST OF ABBREVIATION

SI	: Stasiun Iklim/ <i>Climate Station</i>
SMPK	: Stasiun Meterologi Pertanian Khusus/ <i>Special Agricultural Meteorological Station</i>
t.t	: Tempat tidur/ <i>Bed</i>
BCG	: Bacillus Calmette Guerin
DPT	: Difteri, Pertusis, Tetanus/ <i>Diphtheria, Tetanus, and Pertussis</i>
TT	: Tetanus Toxoid
IOT	: Industri Obat Tradisional/ <i>Traditional Medicine Industry</i>
IKOT	: Industri Kecil Obat Tradisional/ <i>Traditional Medicine Small Industry</i>
Alkes	: Alat kesehatan/ <i>Health Kits</i>
PKRT	: Perbekalan Kesehatan Rumah tangga/ <i>Household Health Logistics</i>
Kompl	: Komplemen/ <i>Complement</i>
IRTP	: Industri Pangan Produksi Rumah Tangga/ <i>Foods Home Industry</i>
PBF	: Pedagang Besar Farmasi/ <i>Pharmacy Whole-seller</i>
GFK	: Gudang Farmasi Kab/Kota/Regency/ <i>Municipality Pharmacy Warehouse</i>
RB	: Rumah Bersalin/ <i>Delivery House</i>
Pustu	: Puskesmas pembantu/ <i>Auxiliary Public Health Center</i>
BP	: Balai Pengobatan/ <i>Polyclinic</i>
TPS	: Tempat Pembuangan Sampah Sementara / <i>landfill</i>
Jamkesmas	: Jaminan kesehatan masyarakat miskin/ <i>Poor public health insurance</i>
PJKMU	: Program Jaminan Kesehatan Masyarakat Umum/ <i>General Public Health Insurance Program</i>
SIUP	: Surat Ijin Usaha Perdagangan/ <i>Trading Permission Letter</i>
TDP	: Tanda Daftar Perusahaan/ <i>Company Registration Identity</i>
API	: Angka Pengenal Importir/ <i>Importer's Identity Number</i>





CIMAHI

SELATAN

# BAB 1

## GEOGRAFI DAN IKLIM *GEOGRAPHY AND CLIMATE*

**“Kelurahan Cimahi Selatan terdiri atas 5 kelurahan, yaitu Melong, Cibeureum, Utama, Leuwigajah dan Cibeber/Kelurahan Cimahi Selatan consist of 5 Kelurahan, there are Melong, Cibeureum, Utama, Leuwigajah, and Cibeber ”**



**PENJELASAN TEKNIS**

1. Secara astronomis, Kecamatan Cimahi Selatan terletak antara  $6^{\circ}54'30''$  Lintang Selatan dan  $107^{\circ}32'9''$  Bujur Timur dan dilalui oleh garis ekuator atau garis khatulistiwa yang terletak pada garis lintang  $0^{\circ}$ .
2. Kecamatan Cimahi Selatan terdiri dari 5 kelurahan, yaitu:

Kelurahan Melong, dengan Batas Wilayah Administrasi yaitu sebelah :

- Utara berbatasan dengan Kota Bandung;
- Timur berbatasan dengan Kota Bandung;
- Selatan berbatasan dengan Kabupaten Bandung; dan
- Barat berbatasan dengan Kelurahan Cibereum.

Kelurahan Cibereum, dengan Batas Wilayah Administrasi yaitu sebelah :

- Utara berbatasan dengan Kota Bandung;
- Timur berbatasan dengan Kelurahan Melong;
- Selatan berbatasan dengan Kelurahan Melong;
- Barat berbatasan dengan Kelurahan Utama;

Kelurahan Utama, dengan Batas Wilayah Administrasi yaitu sebelah:

- Utara berbatasan dengan Kelurahan Baros dan Cigugur Tengah;
- Timur berbatasan dengan

**TECHNICAL NOTES**

1. *Astronomically, Cimahi Selatan District is located between  $6^{\circ}54'30''$  South Latitude and  $107^{\circ}32'9''$  East Longitude and traversed by the equator or the equator which lies at latitude  $0^{\circ}$ .*
2. *Cimahi Selatan District consists of five sub-districts, namely:*

*Melong Subdistrict, with Administrative Area Boundaries, namely next to:*

- *North is bordered by Bandung City;*
- *East is bordered by Bandung City;*
- *South is bordered by Bandung Regency; and*
- *West is bordered by Cibereum Subdistrict.*

*Cibereum, with Administrative Area Boundaries, namely:*

- *North is bordered by Bandung City;*
- *East is bordered by Melong Village;*
- *South is bordered by Melong Subdistrict;*
- *West is bordered by the Main Subdistrict;*

*Utama Subdistrict, with Administrative Area Boundaries, namely next to:*

- *North is bordered by Baros and Central Cigugur Subdistrict;*
- *East is bordered by Melong Subdistrict;*

- Kelurahan Melong;
- Selatan berbatasan dengan Kabupaten Bandung; dan
  - Barat berbatasan dengan Kelurahan Leuwigajah;

Kelurahan Leuwigajah, dengan Batas Wilayah Administrasi yaitu sebelah :

- Utara berbatasan dengan Kelurahan Baros
- Timur berbatasan dengan Kelurahan Utama
- Selatan berbatasan dengan Kabupaten Bandung; dan
- Barat berbatasan dengan Kelurahan Cibeber;

Kelurahan Cibeber, dengan Batas Wilayah Administrasi yaitu sebelah :

- Utara berbatasan dengan Kabupaten Bandung Barat
- Timur berbatasan dengan Kelurahan Leuwigajah
- Selatan berbatasan dengan Kelurahan Leuwigajah dan Kabupaten Bandung Barat; dan
- Barat berbatasan dengan Kabupaten Bandung Barat;

3. Badan Pusat Statistik (BPS) telah melakukan pendataan Potensi Desa (Podes) sejak tahun 1980. Sejak saat itu, Podes dilaksanakan secara rutin sebanyak tiga kali dalam kurun waktu sepuluh tahun untuk mendukung kegiatan Sensus Penduduk, Sensus Pertanian, ataupun Sensus Ekonomi. Sejak tahun 2019,

- South is bordered by Bandung Regency; and
- West is bordered by Leuwigajah Subdistrict;

*Leuwigajah, with Administrative Area Boundaries, namely:*

- North is bordered by Baros Subdistrict
- East is bordered by the Utama Subdistrict.
- South is bordered by Bandung Regency and
- West is bordered by Cibeber Subdistrict;

*Cibeber, with Administrative Area Boundaries, namely:*

- North is bordered by Bandung Barat Regency;
- East is bordered by the Leuwigajah Subdistrict;
- South is bordered by Bandung Barat Regency and Leuwigajah Subdistrict and
- West is bordered by Bandung Barat Regency;

3. *BPS-Statistics Indonesia has been collecting village potential data since 1980. Podes has been regularly implemented 3 (three) times within ten years to support the activities of the Population Census, Agriculture Census, or Economic Census. Since 2019, BPS-Statistics Indonesia has updated Podes every year, but not all questions in 3 yearly Podes are in the Updating Podes questionnaire. Thus, important facts related to the*



BPS melakukan pemutakhiran pendataan Podes setiap tahun, namun tidak semua pertanyaan dalam Podes Besar (Podes 3 tahunan) terdapat di kuesioner Pemutakhiran Potensi Desa. Dengan demikian, fakta penting terkait ketersediaan infrastruktur dan potensi yang dimiliki oleh setiap wilayah dapat dipantau perkembangannya secara berkala dan terus menerus.

4. Sejak tahun 2008, pendataan Podes mengalami perubahan dengan adanya penambahan kuesioner suplemen kecamatan dan kabupaten / kota. Penambahan kuesioner tersebut bertujuan untuk meningkatkan manfaat data Podes bagi para konsumen data dan pemerintah daerah dalam perencanaan pembangunan wilayah.
5. Data Podes merupakan satu-satunya sumber data kewilayahan yang muatannya beragam dan memberi gambaran tentang situasi pembangunan suatu wilayah (regional). Ini berbeda dengan data dari hasil pendekatan rumah tangga yang lebih menekankan pada dimensi aktivitas sektoral. Keduanya sama penting dan menjadi kekayaan BPS.
6. Pencacahan Podes dilakukan secara sensus terhadap seluruh wilayah administrasi

*availability of infrastructure and the potential possessed by each region can be monitored regularly and continually.*

4. *Since 2008, Podes data collecting has been changed especially in providing additional information from district and regency/ municipality, using separate questionnaires. The goal of these changes is to provide more benefits for data users and local governments in regional development planning.*
5. *Podes data is the only spatial data source consisting of various information and provides a picture of development progress in a region. The Podes data are different from data resulting from household surveys focusing on the dimension of sectoral activities. Both kinds of data are important and have become the trademark of BPS- Statistics Indonesia on the data richness aspect.*
6. *Podes enumeration is implemented as a census of the lowest governmental administrative region equivalent to village (i.e. village, kelurahan, nagari, and*

pemerintahan terendah setingkat desa (yaitu desa, kelurahan, nagari, Unit Permukiman Transmigrasi (UPT) yang masih dibina oleh kementerian terkait).

7. Pengumpulan data Podes dilakukan melalui wawancara langsung oleh petugas terlatih dengan narasumber yang relevan. Petugas adalah aparatur ataupun mitra kerja BPS Kabupaten/ Kota, sementara narasumber adalah kepala desa/lurah atau narasumber lain yang memiliki pengetahuan terhadap wilayah target pencacahan.

*Transmigration Settlement Unit fostered by the relevant ministry).*

7. *Data collection of Podes was carried out through direct interviews by trained personnel with relevant respondents. The interviewers are BPS Regency/City personnel or partners. Meanwhile, the selected respondents are the village head/lurah or other respondents who have the knowledge towards the target area of enumeratio.*

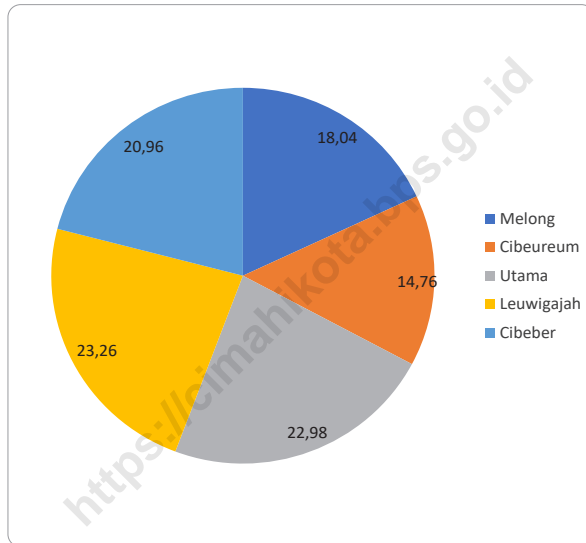
<https://cimahikota.bps.go.id>

**ULASAN**

Kecamatan Cimahi Selatan terdiri atas 5 kelurahan, yaitu Melong, Cibeureum, Utama, Leuwigajah, dan Cibeber. Luas total wilayah Kecamatan Cimahi Utara adalah 17,44 km persegi. Adapun luas kelurahan terluas di Kecamatan Cimahi Selatan adalah Kelurahan Leuwigajah dengan luas wilayah 4,06 km persegi. Jarak dari kantor kelurahan ke kantor kecamatan terjauh adalah Kelurahan Cibeber, dan Kelurahan Melong dengan jarak kurang lebih 5 kilometer. Namun, jarak terjauh kelurahan ke kantor pemerintahan kota adalah jarak dari Kelurahan Melong ke kantor pemerintahan kota Cimahi.

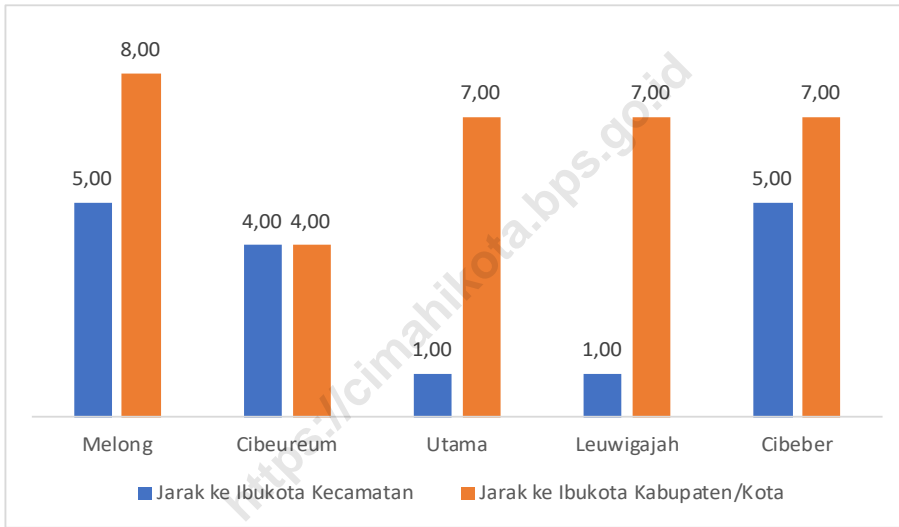
**DESCRIPTION**

*Cimahi Selatan District consists of 5 sub-districts, namely Melong, Cibeureum, Utama, Leuwigajah, and Cibeber. The total area of Cimahi Selatan District is 17.44 square km. The largest urban area in Cimahi Selatan District is Leuwigajah Subdistrict with an area of 4.06 square km. The distance from the subdistrict office to the furthest district office is Cibeber Subdistrict, and Melong Subdistrict with a distance of approximately 4 kilometers. However, the furthest distance from the subdistrict to the city government office is the distance from the Melong Subdistrict to the Cimahi city government office.*



Sumber/Source : Dinas Kependudukan dan Pencatatan Sipil Kota Cimahi, Buku Agregat Kependudukan. Data Konsolidasi Bersih Semester II 2023 Kota Cimahi/Population and Civil Registration Agency of Cimahi Municipality, Book of Population Aggregate. Clean Consolidated Data for the Second Semester of 2023 for Cimahi Municipality

**Gambar 1.1** Luas Daerah menurut Desa/Kelurahan (%), 2023  
**Figures 1.1** Total Area by Village/Subdistrict (%), 2023



Sumber/Source: BPS, Pendataan Potensi Desa (Podes) 2021/BPS-Statistics Indonesia, Village Potential Data Collecting 2021

**Gambar** 1.2  
**Figures**

**Jarak ke Ibukota Kecamatan Menurut Desa/Kelurahan di Kecamatan Cimahi Selatan (km), 2023**  
**Distance to the District Capital by Village/Subdistrict in Cimahi Selatan District (km), 2023**

## 1.1 KEADAAN GEOGRAFI GEOGRAPHY CONDITION

**Tabel** 1.1.1 **Luas Daerah Menurut Desa/Kelurahan di Kecamatan Cimahi Selatan, 2023**  
**Table** *Total Area by Villages/Subdistrict in Cimahi Selatan District, 2023*

<i>Desa/Kelurahan Village/Subdistrict</i>	<i>Luas Total Area (km<sup>2</sup>/sq.km)</i>	<i>Persentase terhadap Luas Kecamatan Percentage to District Area</i>
(1)	(2)	(3)
Melong	3,14	18,04
Cibeureum	2,57	14,76
Utama	4,00	22,98
Leuwigajah	4,05	23,26
Cibeber	3,65	20,96
<b>Cimahi Selatan</b>	<b>17,41</b>	<b>100,00</b>

Catatan/Note: ...

Sumber/Source: Dinas Kependudukan dan Pencatatan Sipil Kota Cimahi, Buku Agregat Kependudukan. Data Konsolidasi Bersih Semester II 2023 Kota Cimahi/Population and Civil Registration Agency of Cimahi Municipality, Book of Population Aggregate. Clean Consolidated Data for the Second Semester of 2023 for Cimahi Municipality

**Tabel** 1.1.2  
**Table**

**Jarak ke Ibukota Kecamatan dan Ibukota Kabupaten/Kota Menurut Desa/Kelurahan di Kecamatan Cimahi Selatan (km), 2023**  
*Distance to the District Capital and Regency/Municipal Capital by Villages/Subdistrict in Cimahi Selatan District (km), 2023*

<b>Desa/Kelurahan</b> <i>Village/Subdistrict</i>	<b>Jarak ke Ibukota Kecamatan</b> <i>Distance to District Capital</i>	<b>Jarak ke Ibukota Kabupaten/ Kota</b> <i>Distance to Regency/Municipal Capital</i>
(1)	(2)	(3)
Melong	5,00	8,00
Cibeureum	4,00	4,00
Utama	1,00	7,00
Leuwigajah	1,00	7,00
Cibeber	5,00	7,00

Catatan/Note: ...

Sumber/Source: BPS, Pendataan Potensi Desa (Podes) 2021/BPS-Statistics Indonesia, Village Potential Data Collecting 2021







CIMAHI

SELATAN

## BAB 3

### PENDUDUK *POPULATION*

**“Kelurahan dengan penduduk terbanyak adalah kelurahan Melong dengan persentase 27,24 persen terhadap total penduduk di kecamatan Cimahi Selatan/ Kelurahan with largest population is Kelurahan Melong with percentage to total population in Cimahi Selatan District is 27,24 percent”**



**PENJELASAN TEKNIS**

1. Secara administrasi, sejak tahun 1999 (Undang-Undang Nomor 22 tahun 1999) telah terjadi pemekaran sejumlah provinsi di Indonesia seiring dengan tuntutan otonomi daerah. Untuk mendukung penyelenggaraan kegiatan statistik, BPS menetapkan kode dan nama wilayah kerja statistik. Penetapan dituangkan dalam Peraturan Badan Pusat Statistik Nomor 5 Tahun 2022 Tanggal 30 Desember 2022 tentang Perubahan Atas Peraturan Badan Pusat Statistik Nomor 1 Tahun 2022 tentang Kode dan Nama Wilayah Kerja Statistik Tahun 2022. Sampai dengan Juni 2022, wilayah kerja statistik meliputi 34 provinsi, 416 kabupaten, 98 kota, 7.274 kecamatan, dan 83.843 desa/kelurahan (termasuk Unit Permukiman Transmigrasi/UPT).
2. Pemerintahan Indonesia menganut sistem presidensial yang berdasarkan Pancasila. Pancasila terdiri atas lima dasar, yaitu:
  1. Ketuhanan Yang Maha Esa;
  2. Kemanusiaan yang adil dan beradab;
  3. Persatuan Indonesia;
  4. Kerakyatan yang dipimpin oleh hikmat kebijaksanaan dalam permusyawaratan/perwakilan;
  5. Keadilan sosial bagi seluruh

**TECHNICAL NOTES**

1. *Since 1999 (Law No. 22/1999), several provinces have split in line with the implementation of regional autonomy. In collecting statistical data, BPS-Statistics Indonesia has set codes and names of all regional levels where the data collection is undertaken. It was stipulated in BPS Regulation Number 5 of 2022, 30 December 2022, as a revision of BPS Regulation Number 1 of 2022 on Code and Name of Regional Level of Data Collection. Up to June 2022, the regions of statistical data collection has comprised 34 provinces, 416 regencies, 98 municipalities, 7,274 Districts, and 83,843 villages/kelurahan (include Transmigration Settlement Unit).*
2. *The Indonesian Government follows the presidential system based on the Five Principles (Pancasila). Pancasila consists of five principles, namely:*
  1. *The Belief in One God;*
  2. *A just and civilized humanism;*
  3. *Unity of Indonesia;*
  4. *Democratic citizenship led by wise guidance born of representative/deliberation;*
  5. *Social justice for all the people of Indonesia.*

rakyat Indonesia

3. Rukun Warga, untuk selanjutnya disingkat RW atau sebutan lainnya adalah bagian dari kerja lurah dan merupakan lembaga yang dibentuk melalui musyawarah pengurus RT di wilayah kerjanya yang ditetapkan oleh Pemerintah Desa atau Lurah.
4. Rukun Tetangga, untuk selanjutnya disingkat RT atau sebutan lainnya adalah lembaga yang dibentuk melalui musyawarah masyarakat setempat dalam rangka pelayanan pemerintahan dan kemasyarakatan yang ditetapkan oleh Pemerintah Desa atau Lurah.
5. Menurut Undang-Undang Nomor 5 Tahun 2014 tentang Aparatur Sipil Negara, Pegawai Negeri Sipil (PNS) adalah warga negara Indonesia yang memenuhi syarat tertentu, diangkat sebagai pegawai ASN secara tetap oleh pejabat pembina kepegawaian untuk menduduki jabatan pemerintahan.
3. *Rukun Warga, hereinafter abbreviated as RW or other designations, is part of the work of the lurah and is an institution formed through deliberation of RT management in its working area determined by the Village Government or Lurah.*
4. *Rukun Tetangga, hereinafter abbreviated as RT or other designations, is an institution formed through local community consultations in the context of government and community services determined by the Village Government or Lurah.*
5. *According to Law Number 5 of 2014 concerning State Civil Apparatus, Civil Servants (PNS) are Indonesian citizens who meet certain requirements, are appointed as permanent ASN employees by staffing officers to occupy government positions.*

**ULASAN**

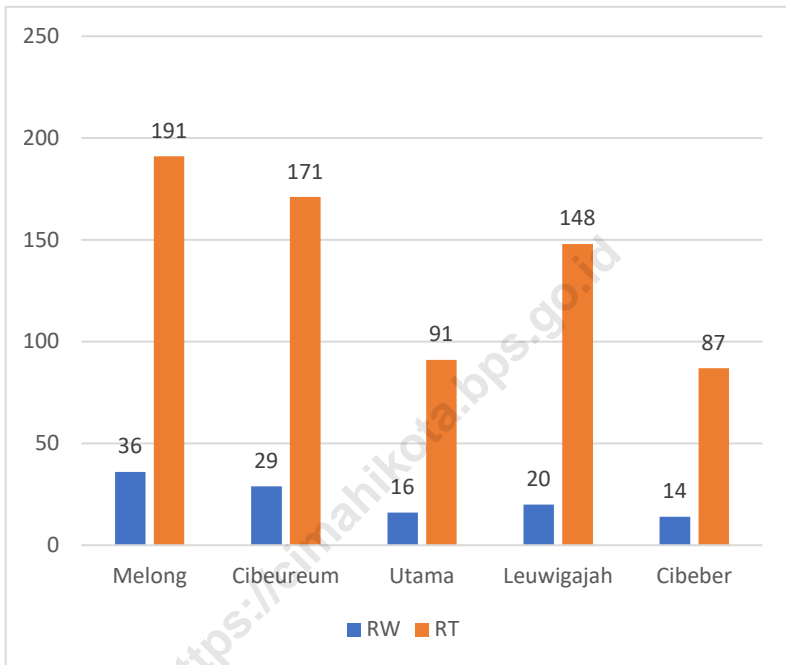
Di kecamatan Cimahi Selatan terdapat 115 Rukun Warga (RW) dan 688 Rukun Tetangga (RT). Jumlah Rukun Warga tertinggi ada di Kelurahan Melong dengan total 36 RW. Sedangkan jumlah RW terkecil ada di Kelurahan Cibeber yaitu 14 RW. Seiring dengan hal tersebut, jumlah RT di Melong merupakan yang terbesar yaitu 191 RT sedangkan Cibeber memiliki jumlah RT terendah dengan jumlah RT sebesar 87 RT.

Dilihat dari sisi SDM pemerintahan, Pegawai Negeri Sipil (PNS) di Kecamatan Cimahi Selatan sebagian besar merupakan lulusan S1/Sarjana dan SMA/Sederajat. Dari total 78 orang PNS, jumlah lulusan Sarjana mencapai 33 orang, sedangkan lulusan SMA sebesar 23 orang.

**DESCRIPTION**

*In Cimahi Selatan District, there are 115 Rukun Warga (RW) and 688 Rukun Tetangga (RT). The highest number of Rukun Warga is in the Melong village with a total of 36 RWs. While the smallest number of RWs is in Cibeber village, which is 14 RW. Along with this, the number of RTs in Cipageran is the largest at 191 RTs, while Pasirkaliki has the lowest number of RWs with a total of 87 RTs.*

*In terms of government human resources, civil servants (PNS) in Cimahi Selatan District are mostly graduates of S1/Bachelor and High School/Equivalent. Of the total 78 civil servants, the number of bachelor graduates reached 33 people, while high school graduates amounted to 23 people.*



Sumber/Source : Dinas Kependudukan dan Pencatatan Sipil Kota Cimahi, Data Konsolidasi Bersih Semester II 2023 Kota Cimahi/Cimahi City Population and Civil Registration Office, Clean Consolidated Data for the Second Semester of 2023 for Cimahi City

**Gambar 2.1** Jumlah Rukun Warga (RW) dan Rukun Tetangga (RT) Menurut Desa/Kelurahan, 2023  
**Figures** **Number of Rukun Warga (RW) and Neighborhood Association (RT) by Village/Kelurahan, 2023**

## 2.1 WILAYAH ADMINISTRATIF ADMINISTRATIVE AREA

**Tabel 2.1.1** Jumlah Rukun Warga (RW) dan Rukun Tetangga (RT) Menurut Desa/Kelurahan di Kecamatan Cimahi Selatan, 2023  
*Number of Rukun Warga and Rukun Tetangga by Villages'/Kelurahan in Cimahi Selatan District, 2023*

Desa/Kelurahan Village/Kelurahan	Rukun Warga (RW) Rukun Warga	Rukun Tetangga (RT) Rukun Tetangga
(1)	(2)	(3)
Melong	36	191
Cibeureum	29	171
Utama	16	91
Leuwigajah	20	148
Cibeber	14	87
<b>Cimahi Selatan</b>	<b>115</b>	<b>688</b>

Catatan/Note: ...

Sumber/Source: Dinas Kependudukan dan Pencatatan Sipil Kota Cimahi, Data Konsolidasi Bersih Semester II 2023 Kota Cimahi/Cimahi City Population and Civil Registration Office, Clean Consolidated Data for the Second Semester of 2023 for Cimahi City

## 2.2 SUMBER DAYA MANUSIA HUMAN RESOURCES

**Tabel 2.2.1** Jumlah Pegawai Negeri Sipil Pemerintah Daerah Kecamatan Cimahi Selatan Menurut Tingkat Pendidikan dan Jenis Kelamin, 2023  
*Number of Civil Servants of Cimahi Selatan District Government by Educational Level and Sex, 2023*

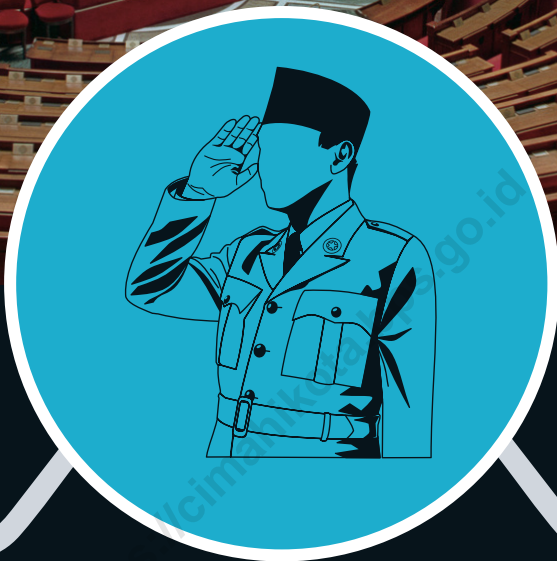
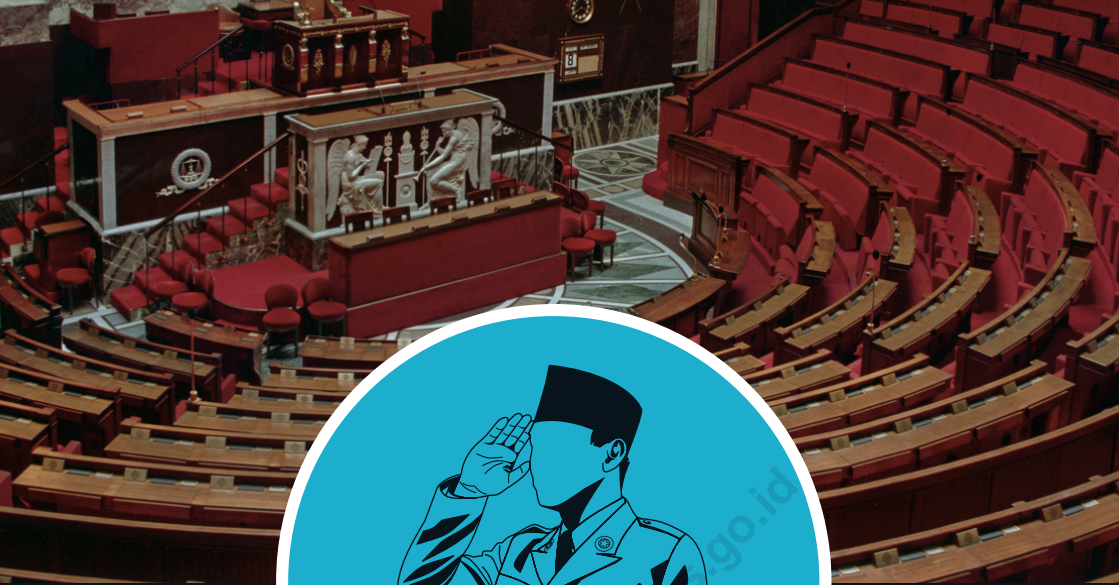
Tingkat Pendidikan <i>Educational Level</i>	Laki-Laki <i>Male</i>	Perempuan <i>Female</i>	Jumlah <i>Total</i>
(1)	(2)	(3)	(4)
Sekolah Dasar (SD) <i>Primary School</i>	-	-	-
SMP/Sederajat <i>Junior High School</i>	1	-	1
SMA/Sederajat <i>Senior High School</i>	20	3	23
Diploma I/Akta I <i>Diploma I/Akta I</i>	-	-	-
Diploma II/Akta II <i>Diploma II/Akta II</i>	-	-	-
Diploma III/Akta III <i>Diploma III/Akta III</i>	1	1	2
Diploma IV/Akta IV <i>Diploma IV/Akta IV</i>	1	-	1
S1/Sarjana <i>Under Graduate/Bachelor</i>	22	11	33
S2/Pasca Sarjana <i>Graduate</i>	16	2	18
S3/Doktor/Ph.D <i>Post Graduate</i>	-	-	-
<b>Jumlah/Total</b>	<b>61</b>	<b>17</b>	<b>78</b>

Catatan/Note: <sup>1</sup> PNS adalah ASN dan PPPK/ *The number of civil servants referred to is the number of ASN and PPPK*

<sup>2</sup> Jumlah PNS yang dimaksud adalah jumlah PNS di Kecamatan dan Kelurahan/ *The number of civil servants referred to is the number of civil servants in sub-districts and sub-districts*

Sumber/Source: Badan Kepegawaian dan Pengembangan Sumber Daya Manusia Daerah Kota Cimahi/ *The Civil Service and Human Resources Development Agency for the Cimahi Municipality*





CIMAHI

SELATAN

## BAB 2

### PEMERINTAHAN GOVERNMENT

**“Jumlah Rukun Warga tertinggi ada di kelurahan Melong dengan total 36 RW. Sedangkan jumlah RW terkecil ada di kelurahan Cibeber yaitu 14 RW / The Highest Numbers of Rukun Warga is in Kelurahan Melong with total 36 RW, while the smallest numbers of RW is in Kelurahan Cibeber with 14 RW. ”**



**PENJELASAN TEKNIS****TECHNICAL NOTES**

1. Secara khusus UU No.24 Tahun 2013 pasal 1 point 9 menyebutkan bahwa data kependudukan adalah data perseorangan dan/atau data agregat yang terstruktur sebagai hasil dari kegiatan pendaftaran penduduk dan pencatatan sipil.
2. Untuk mendukung pendataan penduduk tersebut telah disahkan Undang Undang Nomor 23 Tahun 2006 tentang Administrasi Kependudukan dan direvisi terakhir menjadi Undang Undang Nomor 24 Tahun 2013 tentang Perubahan Atas Undang Undang Nomor 23 Tahun 2006 tentang Administrasi Kependudukan.
3. Dalam UU Nomor 24 Tahun 2013 tentang Administrasi Kependudukan, data dikelompokkan menjadi :
  - a. Data Pribadi adalah data perseorangan tertentu yang disimpan, dirawat, dan dijaga kebenaran serta dilindungi kerahasiaannya (pasal 1 point 22).
  - b. Database adalah kumpulan berbagai jenis data kependudukan yang tersimpan secara sistematis, terstruktur dan saling berhubungan dengan menggunakan perangkat lunak, perangkat keras dan jaringan komunikasi data (pasal 1 point 29

1. *In particular, Law No. 24 of 2013 Article 1 point 9 states that population data is individual data and/or structured aggregate data as a result of population registration and civil registration activities.*

2. *To support the population data collection, Law Number 23 of 2006 concerning Population Administration has been ratified and the latest revision is Law Number 24 of 2013 concerning Amendments to Law Number 23 of 2006 concerning Population Administration.*

3. *In Law Number 24 of 2013 concerning Population Administration, the data are grouped into:*

a. *Personal Data is certain individual data that is stored, maintained, and kept true and is protected by confidentiality (article 1 point 22).*

b. *Database is a collection of various types of population data stored in a systematic, structured and interconnected manner using software, hardware and data communication networks (article 1 point 29 of PP No. 37 of 2007).*

PP No. 37 Tahun 2007).

- c. Data Kependudukan adalah data perseorangan atau data agregat yang terstruktur sebagai hasil kegiatan pendaftaran penduduk dan pencatatan sipil.
  - d. Data agregat adalah kumpulan data tentang peristiwa kependudukan, peristiwa penting, jenis kelamin, kelompok usia, agama, pendidikan, dan pekerjaan (penjelasan pasal 58 ayat 3 UU No. 24 Tahun 2013).
4. Penyajian data kependudukan berskala kabupaten/kota (pasal 7 UU No. 24 Tahun 2013) berasal dari data kependudukan yang telah dikonsolidasikan dan dibersihkan oleh Kementerian Dalam Negeri.
  5. Data Kependudukan diterbitkan secara berkala, untuk skala Nasional, skala Provinsi dan Kabupaten/Kota diterbitkan per semester yaitu semester pertama diterbitkan tiap tanggal 30 Juni dan semester kedua diterbitkan tanggal 31 Desember setiap tahun kalender (penjelasan pasal 5 s/d 7 UU No. 24 Tahun 2013).
  6. Pemanfaatan data kependudukan oleh lembaga negara, kementerian/lembaga pemerintah non kementerian atau badan hukum Indonesia adalah data kependudukan yang sudah dikonsolidasikan dan
- c. *Population Data is individual data or structured aggregate data as a result of population registration and civil registration activities.*
  - d. *Aggregate data is a collection of data on population events, important events, gender, age group, religion, education, and occupation (explanation of article 58 paragraph 3 of Law No. 24 of 2013).*
4. *The presentation of population data on a district/city scale (article 7 of Law No. 24 of 2013) comes from population data that has been consolidated and cleared by the Ministry of Home Affairs Ministry of Home Affairs.*
  5. *Population data is published periodically, for the National scale, Provincial and Regency/City scales are published per semester, namely the first semester is published every June 30 and the second semester is published on December 31 every calendar year (explanation of articles 5 to 7 of Law No. 2013).*
  6. *The use of population data by state institutions, ministries/non-ministerial government agencies or Indonesian legal entities is population data that has been consolidated and cleared by the Ministry of Home Affairs (article 58*

dibersihkan oleh Kementerian Dalam Negeri (pasal 58 ayat 4 UU No. 24 Tahun 2013).

*paragraph 4 of Law No. 24 of 2013).*

- |  |  |
|--|--|
| <p>7. Kepadatan penduduk adalah ukuran persebaran penduduk yang menunjukkan jumlah penduduk untuk setiap kilometer persegi luas wilayah.</p>   | <p>7. <i>Population density is a measure of population distribution which shows the number of residents for each square kilometer of area.</i></p>   |
| <p>8. Rasio jenis kelamin adalah perbandingan antara jumlah penduduk laki-laki dan jumlah penduduk perempuan pada suatu daerah dan waktu tertentu, yang biasanya dinyatakan dalam banyaknya penduduk laki-laki per 100 penduduk perempuan.</p> | <p>8. <i>The sex ratio is the ratio between the number of male population and female population in a certain area and time, which is usually expressed in the number of male population per 100 female population.</i></p> |

<https://cimahikota.go.id>

## ULASAN

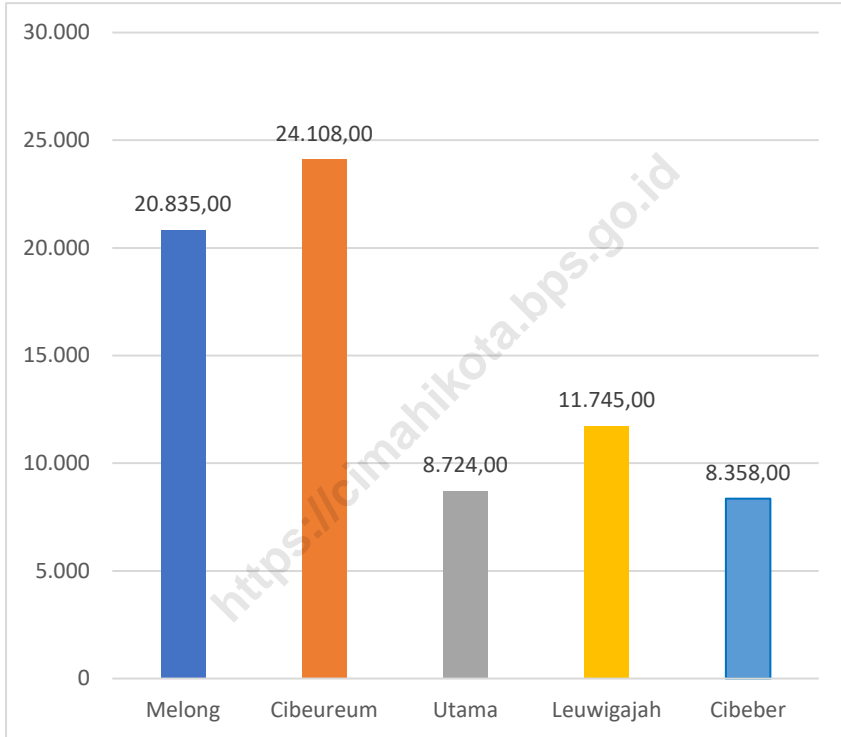
Penduduk Kecamatan Cimahi Selatan pada tahun 2023 berjumlah 240.363 jiwa. Kelurahan dengan penduduk terbanyak adalah Kelurahan Melong dengan persentase 27,24 persen terhadap total penduduk di Kecamatan Cimahi Selatan. Sementara itu, Kelurahan Cibeureum merupakan kelurahan terpadat dengan densitas 24.108 jiwa bermukim di setiap km persegi. Rasio Jenis Kelamin Cimahi Selatan, yaitu perbandingan jumlah penduduk laki-laki dan perempuan adalah 101,17. Artinya, setiap 100 penduduk perempuan ada sebanyak 101 penduduk laki-laki.

Penduduk Kecamatan Cimahi Selatan didominasi oleh penduduk usia muda, dengan penduduk terbanyak ada di kelompok umur 20-24 pada kelompok umur tersebut 20.584 jiwa.

## DESCRIPTION

*The population of Cimahi Selatan District in 2023 is 240,363 people. The village with the largest population is Melong Subdistrict with a percentage of 27.24 percent of the total population in Cimahi Selatan District. meanwhile Cibeureum Subdistrict is the most populous village with a density of 24,108 people living in every sq km. Cimahi Selatan Sex Ratio, which is the ratio of the male and female population is 101.17. This means that for every 100 female residents there are 101 male residents*

*The population of Cimahi Selatan District is dominated by young people, with the largest population in the 20-24 year age group, with a population of 20,584 people in that age group.*



Sumber/Source : Dinas Kependudukan dan Pencatatan Sipil Kota Cimahi, Data Konsolidasi Bersih Semester II 2023 Kota Cimahi/Population and Civil Registration Office of Cimahi Municipality Clean Consolidated Data for the Second Semester of 2023 for Cimahi City

**Gambar** 3.1  
**Figures**

**Kepadatan Penduduk Menurut Kelurahan di Kecamatan Cimahi Selatan, 2023**  
**Population Density by Subdistrict in Cimahi Selatan District, 2023**

**Tabel 3.1** **Penduduk, Distribusi Persentase Penduduk, Kepadatan Penduduk, Rasio Jenis Kelamin Penduduk Menurut Desa/ Kelurahan di Kecamatan Cimahi Selatan, 2023**  
***Population, Percentage Distribution of Population, Population Density, and Population Sex Ratio by Villages/ Subdistrict in Cimahi Selatan District, 2023***

Desa/Kelurahan Village/Subdistrict	Penduduk/Population		
	Laki-Laki/Male	Perempuan/Female	Jumlah/Total
(1)	(2)	(3)	(4)
Melong	32.775	32.690	65.465
Cibeureum	31.251	30.683	61.934
Utama	17.641	17.229	34.870
Leuwigajah	23.875	23.703	47.578
Cibeber	15.340	15.176	30.516
<b>Cimahi Selatan</b>	<b>120.882</b>	<b>119.481</b>	<b>240.363</b>

Catatan/Note: ...

Sumber/Source: Dinas Kependudukan dan Pencatatan Sipil Kota Cimahi, Data Konsolidasi Bersih Semester II 2023 Kota Cimahi/  
 Population and Civil Registration Office of Cimahi Municipality, Clean Consolidated Data for the Second Semester of  
 2023 for Cimahi City



Lanjutan Tabel/*Continued Table 3.1*

<b>Desa/Kelurahan Village/Subdistrict</b>	<b>Persentase Penduduk Percentage of Total Population</b>	<b>Kepadatan Penduduk (per Km<sup>2</sup>) Population Density per sq.km</b>	<b>Rasio Jenis Kelamin Penduduk Population Sex Ratio</b>
(1)	(5)	(6)	(7)
Melong	27,24	20.835	100,26
Cibeureum	25,77	24.108	101,85
Utama	14,51	8.724	102,39
Leuwigajah	19,79	11.745	100,73
Cibeber	12,69	8.358	101,08
<b>Cimahi Selatan</b>	<b>100,00</b>	<b>13.806</b>	<b>101,17</b>

Catatan/*Note:* ...

Sumber/*Source:* Dinas Kependudukan dan Pencatatan Sipil Kota Cimahi, Data Konsolidasi Bersih Semester II 2023 Kota Cimahi/  
*Population and Civil Registration Office of Cimahi Municipality, Clean Consolidated Data for the Second Semester of 2023 for Cimahi City*

**Tabel 3.2** Jumlah Penduduk Menurut Kelompok Umur dan Jenis Kelamin di Kecamatan Cimahi Selatan, 2023  
**Table** Population by Age Groups and Sex in Cimahi Selatan District, 2023

Kelompok Umur Age Groups	Jenis Kelamin/Sex		
	Laki-Laki Male	Perempuan Female	Jumlah Total
(1)	(2)	(3)	(4)
0-4	8.282	7.929	16.211
5-9	9.906	9.401	19.307
10-14	10.380	9.722	20.102
15-19	9.932	9.414	19.346
20-24	10.423	10.161	20.584
25-29	9.999	9.718	19.717
30-34	9.204	8.847	18.051
35-39	8.501	8.166	16.667
40-44	9.851	9.901	19.752
45-49	8.931	9.403	18.334
50-54	8.133	8.165	16.298
55-59	6.032	6.553	12.585
60-64	4.668	4.884	9.552
65-69	3.237	3.224	6.461
70-74	1.817	1.951	3.768
75+	1.586	2.042	3.628
<b>Jumlah</b>	<b>120.882</b>	<b>119.481</b>	<b>240.363</b>

Catatan/Note: ...

Sumber/Source: Dinas Kependudukan dan Pencatatan Sipil Kota Cimahi, Data Konsolidasi Bersih Semester II 2023 Kota Cimahi/  
 Population and Civil Registration Office of Cimahi Municipality, Clean Consolidated Data for the Second Semester of 2023  
 for Cimahi City



CIMAH

SELATAN

## BAB 4

### SOSIAL DAN KESEJAHTERAAN RAKYAT *SOCIAL AND WELFARE*

**“Jumlah sekolah di kecamatan Cimahi Selatan ada sebanyak 172 fasilitas, sedangkan jumlah guru dan murid kecamatan Cimahi Selatan sebanyak 2.366 guru dan 44.005 murid. / Numbers of school in Cimahi Selatan District is 172 facilities, while numbers of teachers and students in Cimahi Selatan is 2.366 teachers and 44.005 students.”**



**PENJELASAN TEKNIS****TECHNICAL NOTES**

1. Sekolah adalah lembaga pendidikan formal yang dimulai dari pendidikan dasar, menengah, dan tinggi. Pendidikan yang dicatat adalah pendidikan formal berdasar kurikulum Kementerian Pendidikan dan Kebudayaan, termasuk pendidikan yang diselenggarakan oleh pondok pesantren dengan memakai kurikulum Kementerian Pendidikan dan Kebudayaan, seperti Madrasah Ibtidayah (MI), Madrasah Tsanawiyah (MTs), Madrasah Aliyah (MA). Pondok pesantren/madrasah diniyah adalah sekolah yang tidak memakai Kurikulum dari Kementerian Pendidikan dan Kebudayaan.
  2. Rumah sakit (RS) adalah tempat pemeriksaan dan perawatan kesehatan, biasanya berada di bawah pengawasan dokter atau tenaga medis, termasuk rumah sakit khusus seperti rumah sakit perawatan paru-paru dan RS jantung.
  3. Rumah sakit bersalin/rumah bersalin adalah rumah sakit yang dilengkapi dengan fasilitas untuk melahirkan, pemeriksaan kehamilan, pemeriksaan ibu dan anak serta berada di bawah pengawasan dokter atau bidan senior.
1. *Schools are formal educational institutions that start from primary, secondary, and higher education. The education recorded is formal education based on the curriculum of the Ministry of Education and Culture, including education organized by Islamic boarding schools using the curriculum of the Ministry of Education and Culture, such as Madrasah Ibtidayah (MI), Madrasah Tsanawiyah (MTs), Madrasah Aliyah (MA). Islamic boarding schools/madrasah diniyah are schools that do not use the curriculum from the Ministry of Education and Culture.*
  2. *A hospital (RS) is a place for examination and health care, usually under the supervision of a doctor or medical personnel, including special hospitals such as a pulmonary care hospital and a heart hospital.*
  3. *Maternity hospital/maternity hospital is a hospital that is equipped with facilities for childbirth, prenatal care, examination of mothers and children and is under the supervision of a doctor or senior midwife.*

4. Poliklinik adalah tempat pemeriksaan kesehatan, biasanya tanpa fasilitas perawatan menginap, berada di bawah pengawasan dokter atau tenaga medis, tidak termasuk klinik yang terdapat di pusat kesehatan masyarakat (puskesmas)/rumah sakit. Poliklinik yang karena satu dan lain hal menyediakan tempat perawatan menginap, tetap digolongkan ke dalam Poliklinik (bukan rumah sakit).
  5. Pusat kesehatan masyarakat (Puskesmas) adalah unit pelayanan kesehatan milik pemerintah yang bertanggung jawab kepada pelayanan kesehatan masyarakat untuk wilayah kecamatan, sebagian kecamatan, atau kelurahan. Tim puskesmas sesuai jadwal dapat melakukan kegiatan puskesmas keliling ke tempat-tempat tertentu dalam wilayah kerjanya, untuk mendekatkan pelayanan dengan masyarakat.
  6. Puskesmas Pembantu (Pustu) yaitu unit pelayanan kesehatan masyarakat yang membantu kegiatan puskesmas di bagian wilayah kerja. Pada beberapa daerah balai pengobatan telah berubah fungsi menjadi pustu walaupun papan nama masih tertulis balai pengobatan.
4. *A polyclinic is a place for medical examinations, usually without overnight care facilities, under the supervision of doctors or medical personnel, excluding clinics located in community health centers (puskesmas)/hospitals. classified into a polyclinic (not a hospital).*
  5. *Community health center (Puskesmas) is a government-owned health service unit that is responsible for public health services for sub-districts, some sub-districts, or urban villages. The puskesmas team according to the schedule can carry out mobile health center activities to certain places within their working area, to bring services closer. with society.*
  6. *Auxiliary Health Center (Pustu) is a community health service unit that assists puskesmas activities in the working area. In some areas, the treatment center has changed its function to a pustu, although the nameplate is still written as the medical center.*

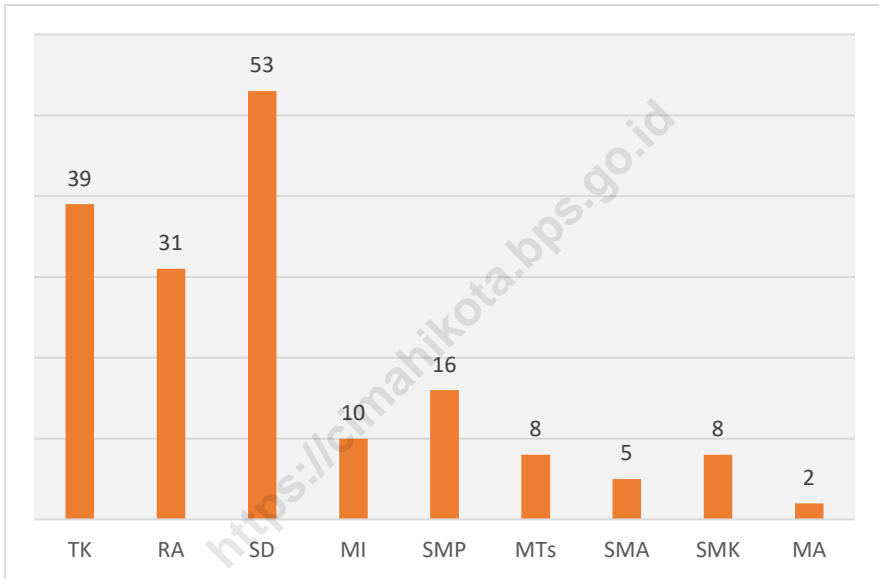
**ULASAN**

Pada Kecamatan Cimahi Selatan untuk fasilitas pendidikan Sekolah Dasar (SD), Madrasah Ibtidaiyah (MI), dan Madrasah Tsanawiyah (MTs) dimiliki oleh semua kelurahan. Sementara itu, Madrasah Aliyah (MA) hanya dimiliki oleh satu kelurahan. Jumlah sekolah di Kecamatan Cimahi selatan ada sebanyak 172 fasilitas. Guru di Kecamatan Cimahi Selatan ada sebanyak 2.366 guru. Sedangkan, murid di Kecamatan Cimahi Selatan ada sebanyak 44.005 murid.

**DESCRIPTION**

*In Cimahi Selatan District, all villages have access to educational facilities for Elementary Schools (SD), Madrasah Ibtidaiyah (MI), and Madrasah Tsanawiyah (MTs). Meanwhile, Madrasah Aliyah (MA) is only owned by one village. The number of schools in Cimahi Selatan District is 172 schools. There are 2,366 teachers in Cimahi Selatan District. Meanwhile, there are 44,005 students in Cimahi Selatan District.*

<https://cimahikota.bps.go.id>



Catatan/Note: <sup>3</sup>Seluruh Raudatul Athfal (RA) berstatus swasta/All Raudatul Athfal (RA) are private

Sumber/Source: <sup>1</sup> Kementerian Pendidikan, Kebudayaan, Riset, dan Teknologi; <https://dapo.kemdikbud.go.id/sp>; data semester genap per tanggal 3 September 2024 /Ministry of Education, Culture, Research, and Technology; <https://dapo.kemdikbud.go.id/sp>; even semester data as of 3 September 2024

<sup>2</sup> Kementerian Agama, EMIS, data semester genap laporan sampai dengan 30 Juni 2024/Ministry of Religious Affairs, EMIS, odd semester report data up to 30 June 2024

<sup>4</sup> Kementerian Pendidikan, Kebudayaan, Riset, dan Teknologi; Sistem Data Pokok Pendidikan; data semester ganjil laporan sampai dengan 30 November 2023/Ministry of Education, Culture, Research, and Technology; Basic Education Data System; odd semester report data up to 30 November 2023

**Gambar** 4.1  
**Figures**

**Jumlah Sekolah Menurut Tingkat Pendidikan di Kecamatan Cimahi Selatan, 2023/2024**  
**Number of Schools by Educational Level in Cimahi Selatan District, 2023/2024**



#### 4.1 PENDIDIKAN EDUCATION

**Tabel 4.1.1** Banyaknya Desa<sup>1</sup>/Kelurahan yang Memiliki Fasilitas Sekolah Menurut Tingkat Pendidikan di Kecamatan Cimahi Selatan, 2021–2023  
**Table** *Number of Villages<sup>1</sup>/Subdistrict Having Educational Facilities by Educational Level in Cimahi Selatan District, 2021–2023*

Tingkat Pendidikan Educational Level	2021 <sup>1</sup>	2022 <sup>2</sup>	2023 <sup>2</sup>
(1)	(2)	(3)	(4)
Sekolah Dasar (SD) <i>Primary School</i>	5	5	5
Madrasah Ibtidaiyah (MI) <i>Madrasah Ibtidaiyah</i>	...	5	5
Sekolah Menengah Pertama (SMP) <i>Junior High School</i>	5	5	5
Madrasah Tsanawiyah (MTs) <i>Madrasah Tsanawiyah (MTs)</i>	...	5	5
Sekolah Menengah Atas (SMA) <i>Senior High School</i>	3	3	3
Sekolah Menengah Kejuruan (SMK) <i>Vocational High School</i>	4	4	4
Madrasah Aliyah (MA) <i>Madrasah Aliyah</i>	...	1	1
Akademi/Perguruan Tinggi <i>Academy/University</i>	2	4	4

Catatan/Note: ...

Sumber/Source: <sup>1</sup>BPS, Pendataan Potensi Desa (Podes) 2021/BPS-Statistics Indonesia, Village Potential Data Collecting 2021

<sup>2</sup>Dinas Pendidikan Kota Cimahi 2022–2023/Education Agency of Cimahi Municipality 2022–2023

**Tabel 4.1.2** Jumlah Sekolah Menurut Tingkat Pendidikan di Kecamatan Cimahi Selatan, 2023/2024  
**Table** Number of Schools by Educational Level in Cimahi Selatan District, 2023/2024

Tingkat Pendidikan Educational Level	Negeri/ Public	Swasta/ Private	Jumlah/ Total
(1)	(2)	(3)	(4)
Taman Kanak-Kanak (TK) <sup>1</sup> Kindergarten <sup>1</sup>	1	38	39
Raudatul Athfal (RA) <sup>2,3</sup> Raudatul Athfal (RA) <sup>2,3</sup>	–	31	31
Sekolah Dasar (SD) <sup>4</sup> Elementary Schools <sup>4</sup>	39	14	53
Madrasah Ibtidaiyah (MI) <sup>2</sup> Madrasah Ibtidaiyah (MI) <sup>2</sup>	–	10	10
Sekolah Menengah Pertama (SMP) <sup>4</sup> Junior High Schools <sup>4</sup>	5	11	16
Madrasah Tsanawiyah (MTs) <sup>2</sup> Madrasah Tsanawiyah (MTs) <sup>2</sup>	1	7	8
Sekolah Menengah Atas (SMA) <sup>4</sup> Senior High Schools <sup>4</sup>	2	3	5
Sekolah Menengah Kejuruan (SMK) <sup>4</sup> Vocational High Schools <sup>4</sup>	1	7	8
Madrasah Aliyah (MA) <sup>2</sup> Madrasah Aliyah (MA) <sup>2</sup>	1	1	2

Catatan/Note: <sup>3</sup> Seluruh Raudatul Athfal (RA) berstatus swasta/All Raudatul Athfal (RA) are private

Sumber/Source: <sup>1</sup> Kementerian Pendidikan, Kebudayaan, Riset, dan Teknologi; <https://dapo.kemdikbud.go.id/sp>; data semester genap per tanggal 3 September 2024 /Ministry of Education, Culture, Research, and Technology; <https://dapo.kemdikbud.go.id/sp>; even semester data as of 3 September 2024

<sup>2</sup> Kementerian Agama, EMIS, data semester genap laporan sampai dengan 30 Juni 2024/Ministry of Religious Affairs, EMIS, odd semester report data up to 30 June 2024

<sup>4</sup> Kementerian Pendidikan, Kebudayaan, Riset, dan Teknologi; Sistem Data Pokok Pendidikan; data semester ganjil laporan sampai dengan 30 November 2023/Ministry of Education, Culture, Research, and Technology; Basic Education Data System; odd semester report data up to 30 November 2023

**Tabel**  
**Table** 4.1.3

**Jumlah Guru Menurut Tingkat Pendidikan di Kecamatan Cimahi Selatan, 2023/2024**  
**Number of Teachers by Educational Level in Cimahi Selatan District, 2023/2024**

Tingkat Pendidikan <i>Educational Level</i>	Negeri/ <i>Public</i>	Swasta/ <i>Private</i>	Jumlah/ <i>Total</i>
(1)	(2)	(3)	(4)
Taman Kanak-Kanak (TK) <sup>1</sup> <i>Kindergarten</i> <sup>1</sup>	7	112	119
Raudatul Athfal (RA) <sup>2,3</sup> <i>Raudatul Athfal (RA)</i> <sup>2,3</sup>	–	188	188
Sekolah Dasar (SD) <sup>4</sup> <i>Elementary Schools</i> <sup>4</sup>	623	174	797
Madrasah Ibtidaiyah (MI) <sup>2</sup> <i>Madrasah Ibtidaiyah (MI)</i> <sup>2</sup>	–	142	142
Sekolah Menengah Pertama (SMP) <sup>4</sup> <i>Junior High Schools</i> <sup>4</sup>	257	100	357
Madrasah Tsanawiyah (MTs) <sup>2</sup> <i>Madrasah Tsanawiyah (MTs)</i> <sup>2</sup>	95	104	199
Sekolah Menengah Atas (SMA) <sup>4</sup> <i>Senior High Schools</i> <sup>4</sup>	137	39	176
Sekolah Menengah Kejuruan (SMK) <sup>4</sup> <i>Vocational High Schools</i> <sup>4</sup>	111	175	286
Madrasah Aliyah (MA) <sup>2</sup> <i>Madrasah Aliyah (MA)</i> <sup>2</sup>	89	13	102

Catatan/Note: <sup>3</sup>Seluruh Raudatul Athfal (RA) berstatus swasta/All Raudatul Athfal (RA) are private

Sumber/Source: <sup>1</sup>Kementerian Pendidikan, Kebudayaan, Riset, dan Teknologi; <https://dapo.kemdikbud.go.id/sp>; data semester genap per tanggal 3 September 2024 /Ministry of Education, Culture, Research, and Technology; <https://dapo.kemdikbud.go.id/sp>; even semester data as of 3 September 2024

<sup>2</sup>Kementerian Agama, EMIS, data semester genap laporan sampai dengan 30 Juni 2024/Ministry of Religious Affairs, EMIS, odd semester report data up to 30 June 2024

<sup>4</sup>Kementerian Pendidikan, Kebudayaan, Riset, dan Teknologi; Sistem Data Pokok Pendidikan; data semester ganjil laporan sampai dengan 30 November 2023/Ministry of Education, Culture, Research, and Technology; Basic Education Data System; odd semester report data up to 30 November 2023

**Tabel 4.1.4** Jumlah Murid Menurut Tingkat Pendidikan di Kecamatan Cimahi Selatan, 2023/2024  
**Table** Number of Pupils by Educational Level in Cimahi Selatan District, 2023/2024

Tingkat Pendidikan <i>Educational Level</i>	Negeri/ <i>Public</i>	Swasta/ <i>Private</i>	Jumlah/ <i>Total</i>
(1)	(2)	(3)	(4)
Taman Kanak-Kanak (TK) <sup>1</sup> <i>Kindergarten</i> <sup>1</sup>	110	1.494	1.604
Raudatul Athfal (RA) <sup>2,3</sup> <i>Raudatul Athfal (RA)</i> <sup>2,3</sup>	–	1.453	1.453
Sekolah Dasar (SD) <sup>4</sup> <i>Elementary Schools</i> <sup>4</sup>	14.723	3.850	18.573
Madrasah Ibtidaiyah (MI) <sup>2</sup> <i>Madrasah Ibtidaiyah (MI)</i> <sup>2</sup>	–	2.098	2.098
Sekolah Menengah Pertama (SMP) <sup>4</sup> <i>Junior High Schools</i> <sup>4</sup>	5.771	2.278	8.049
Madrasah Tsanawiyah (MTs) <sup>2</sup> <i>Madrasah Tsanawiyah (MTs)</i> <sup>2</sup>	1.040	741	1.781
Sekolah Menengah Atas (SMA) <sup>4</sup> <i>Senior High Schools</i> <sup>4</sup>	2.438	784	3.222
Sekolah Menengah Kejuruan (SMK) <sup>4</sup> <i>Vocational High Schools</i> <sup>4</sup>	2.542	3.794	6.336
Madrasah Aliyah (MA) <sup>2</sup> <i>Madrasah Aliyah (MA)</i> <sup>2</sup>	842	47	889

Catatan/Note: <sup>3</sup> Seluruh Raudatul Athfal (RA) berstatus swasta/All Raudatul Athfal (RA) are private

Sumber/Source: <sup>1</sup> Kementerian Pendidikan, Kebudayaan, Riset, dan Teknologi; <https://dapo.kemdikbud.go.id/sp>; data semester genap per tanggal 3 September 2024 /Ministry of Education, Culture, Research, and Technology; <https://dapo.kemdikbud.go.id/sp>; even semester data as of 3 September 2024

<sup>2</sup> Kementerian Agama, EMIS, data semester genap laporan sampai dengan 30 Juni 2024/Ministry of Religious Affairs, EMIS, odd semester report data up to 30 June 2024

<sup>4</sup> Kementerian Pendidikan, Kebudayaan, Riset, dan Teknologi; Sistem Data Pokok Pendidikan; data semester ganjil laporan sampai dengan 30 November 2023/Ministry of Education, Culture, Research, and Technology; Basic Education Data System; odd semester report data up to 30 November 2023

## 4.2 KESEHATAN HEALTH

**Tabel 4.2.1 Banyaknya Desa<sup>1</sup>/Kelurahan yang Memiliki Sarana Kesehatan Menurut Jenis Sarana Kesehatan di Kecamatan Cimahi Selatan, 2021–2023**  
**Number of Villages<sup>1</sup>/Subdistrict Health Facilities by Type of Health Facilities in Cimahi Selatan District, 2021–2023**

Jenis Sarana Kesehatan <i>Type of Health Facilities</i>	2021 <sup>2</sup>	2022 <sup>3</sup>	2023 <sup>3</sup>
(1)	(2)	(3)	(4)
Rumah Sakit <i>Hospital</i>	1	1	1
Rumah Sakit Bersalin <i>Maternity Hospital</i>	–	–	–
Poliklinik/Balai Pengobatan <i>Polyclinic</i>	5	4	4
Puskesmas Rawat Inap <i>Public Health Center with Inpatient Care</i>	1	1	-
Puskesmas Tanpa Rawat Inap <i>Public Health Center without Inpatient Care</i>	5	5	6
Apotek <i>Pharmacy</i>	5	...	...

Catatan/Note: <sup>1</sup>Desa pada tabel ini termasuk Unit Permukiman Transmigrasi (UPT) yang masih dibina oleh kementerian terkait/  
*Villages in this table include Transmigration Settlement Unit which is still fostered by the relevant ministries.*

Sumber/Source: <sup>2</sup>Badan Pusat Statistik, Pendataan Potensi Desa (Podes)/BPS-Statistics Indonesia, *Village Potential Data Collecting*

<sup>3</sup>Dinas Kesehatan Kota Cimahi/ *Health Department of Cimahi Municipality*

**4.3 PERUMAHAN DAN LINGKUNGAN  
HOUSING AND ENVIRONMENT**

**Tabel 4.3.1 Luas Kawasan Kumuh Menurut Kelurahan dan Tingkat Kekumuhan di Kecamatan Cimahi Selatan (Ha), 2022-2023**  
*Total Slum Area by Villages/Subdistrict and Slum Levels in Cimahi Selatan District (Ha), 2022-2023*

Desa/Kelurahan Village/Subdistrict	2022		2023	
	Sedang Moderate	Ringan Light	Sedang Moderate	Ringan Light
(1)	(2)	(3)	(4)	(5)
Melong	0,82	16,88	0.82	16,88
Cibeureum	0,50	18,47	0.50	18,47
Utama	-	12,98	-	9,50
Leuwigajah	-	22,13	-	22,13
Cibeber	-	3,81	-	3,81
<b>Cimahi Selatan</b>	<b>1,32</b>	<b>74,27</b>	<b>1.32</b>	<b>70,79</b>

Catatan/Note: ...

Sumber/Source: Dinas Perumahan dan Kawasan Pemukiman Kota Cimahi/ Housing and Residential Area Service of Cimahi Municipality

**Tabel 4.3.2** Jumlah Rumah Menurut Kelurahan dan Kelayakan Huni di Kecamatan Cimahi Selatan, 2022-2023  
**Table** *Number of Houses by Villages/Subdistrict and Habitability in Cimahi Selatan District, 2022-2023*

Desa/Kelurahan Village/Subdistrict	2022		
	Layak Huni Inhabitable	Tidak Layak Huni Uninhabitable	Total
(1)	(2)	(3)	(4)
Melong	14.396	98	14.494
Cibeureum	12.792	14	12.806
Utama	6.455	111	6.566
Leuwigajah	8.929	153	9.082
Cibeber	6.461	264	6.725
<b>Cimahi Selatan</b>	<b>49.033</b>	<b>640</b>	<b>49.673</b>

Lanjutan Tabel/*Continued Table* 4.3.2

Desa/Kelurahan <i>Village/Subdistrict</i>	2023		
	Layak Huni <i>Inhabitable</i>	Tidak Layak Huni <i>Uninhabitable</i>	Total
(1)	(5)	(6)	(7)
Melong	14.429	65	14.494
Cibeureum	12.806	-	12.806
Utama	6.506	60	6.566
Leuwigajah	8.998	84	9.082
Cibeber	6.517	208	6.725
<b>Cimahi Selatan</b>	<b>49.256</b>	<b>417</b>	<b>49.673</b>

Catatan/*Note*: ...Sumber/*Source*: Dinas Perumahan dan Kawasan Pemukiman Kota Cimahi/ *Housing and Residential Area Service of Cimahi Municipality*



#### 4.4 AGAMA DAN SOSIAL LAINNYA RELIGION AND OTHER SOCIAL AFFAIRS

**Tabel 4.4.1** Jumlah Tempat Peribadatan Menurut Desa/Kelurahan di Kecamatan Cimahi Selatan, 2023  
**Table** *Number of Worship Places by Villages/Subdistrict in Cimahi Selatan District, 2023*

Desa/Kelurahan Village/Subdistrict	Masjid Mosque	Mushola Pray Room	Gereja Protestan Protestant Church	Gereja Katholik Catholic Church	Pura Temple	Vihara
(1)	(2)	(3)	(4)	(5)	(6)	(7)
Melong	52	50	-	-	-	-
Cibeureum	61	41	-	-	-	-
Utama	20	59	2	-	-	-
Leuwigajah	61	32	-	1	-	-
Cibeber	29	25	-	-	-	-
<b>Cimahi Selatan</b>	<b>223</b>	<b>207</b>	<b>2</b>	<b>1</b>	<b>-</b>	<b>-</b>

Catatan/Note: ...

Sumber/Source: Kecamatan Cimahi Selatan/ *Cimahi Selatan District*

**Tabel 4.4.2** Banyaknya Kejadian Bencana Alam Menurut Desa/  
**Table** Kelurahan dan Jenis Bencana Alam di Kecamatan Cimahi Selatan, 2023  
*Number of Natural Disaster Events by Villages/Subdistrict and Type of Natural Disaster in Cimahi Selatan District, 2023*

Desa/Kelurahan Village/Subdistrict	Gempa Bumi Earthquake	Tsunami Tsunami	Gunung Meletus Volcanic Eruption	Tanah Longsor Landslide
(1)	(2)	(3)	(4)	(5)
Melong	-	-	-	1
Cibeureum	-	-	-	-
Utama	-	-	-	-
Leuwigajah	-	-	-	1
Cibeber	-	-	-	2
<b>Cimahi Selatan</b>	-	-	-	<b>4</b>

Lanjutan Tabel/*Continued Table* 4.4.2

<b>Desa/Kelurahan Village/Subdistrict</b>	<b>Banjir Floods</b>	<b>Banjir Bandang Flash Floods</b>	<b>Kekeringan Drought</b>	<b>Kebakaran Hutan dan Lahan Forest and Land Fires</b>
(1)	(6)	(7)	(8)	(9)
Melong	2	-	1	-
Cibeureum	1	-	-	-
Utama	3	-	-	-
Leuwigajah	5	-	4	8
Cibeber	4	-	5	2
<b>Cimahi Selatan</b>	<b>15</b>	<b>-</b>	<b>10</b>	<b>10</b>

Lanjutan Tabel/*Continued Table* 4.4.2

<b>Desa/Kelurahan Village/Subdistrict</b>	<b>Angin Puyuh/ Puting Beliung/ Topan Tornado/Typhoon</b>	<b>Gelombang Pasang Tidal Wave</b>	<b>Abrasi Abrasion</b>
(1)	(10)	(11)	(12)
Melong	5	-	-
Cibeureum	1	-	-
Utama	4	-	-
Leuwigajah	5	-	-
Cibeber	-	-	-
<b>Cimahi Selatan</b>	<b>15</b>	<b>-</b>	<b>-</b>

Catatan/Note: ...

Sumber/Source: Badan Penanggulangan Bencana Daerah Kota Cimahi/ *Regional Disaster Management Agency of Cimahi Municipality*

**Tabel**  
**Table** 4.4.3

**Banyaknya Korban Jiwa Akibat Bencana Alam Menurut Desa/Kelurahan dan Jenis Bencana Alam di Kecamatan Cimahi Selatan, 2023**  
*Number of Fatalities Due to Natural Disasters by Villages/ Subdistrict and Type of Natural Disaster in Cimahi Selatan District, 2023*

<b>Desa/Kelurahan Village/Subdistrict</b>	<b>Gempa Bumi Earthquake</b>	<b>Tsunami Tsunami</b>	<b>Gunung Meletus Volcanic Eruption</b>	<b>Tanah Longsor Landslide</b>
(1)	(2)	(3)	(4)	(5)
Melong	-	-	-	-
Cibeureum	-	-	-	-
Utama	-	-	-	-
Leuwigajah	-	-	-	-
Cibeber	-	-	-	-
<b>Cimahi Selatan</b>	-	-	-	-

Lanjutan Tabel/*Continued Table 4.4.3*

<b>Desa/Kelurahan Village/Subdistrict</b>	<b>Banjir Floods</b>	<b>Banjir Bandang Flash Floods</b>	<b>Kekeringan Drought</b>	<b>Kebakaran Hutan dan Lahan Forest and Land Fires</b>
(1)	(6)	(7)	(8)	(9)
Melong	-	-	-	-
Cibeureum	-	-	-	-
Utama	-	-	-	-
Leuwigajah	-	-	-	-
Cibeber	-	-	-	-
<b>Cimahi Selatan</b>	-	-	-	-

Lanjutan Tabel/*Continued Table 4.4.3*

<b>Desa/Kelurahan Village/Subdistrict</b>	<b>Angin Puyuh/ Puting Beliung/ Topan Tornado/Typhoon</b>	<b>Gelombang Pasang Tidal Wave</b>	<b>Abrasi Abrasion</b>
(1)	(10)	(11)	(12)
Melong	-	-	-
Cibeureum	-	-	-
Utama	-	-	-
Leuwigajah	-	-	-
Cibeber	-	-	-
<b>Cimahi Selatan</b>	-	-	-

Catatan/Note: ...

Sumber/Source: Badan Penanggulangan Bencana Daerah Kota Cimahi/ *Regional Disaster Management Agency of Cimahi Municipality*

**Tabel** 4.4.4  
**Table**

**Keberadaan Fasilitas/Upaya Antisipasi/Mitigasi Bencana Alam Menurut Desa/Kelurahan di Kecamatan Cimahi Selatan, 2023**  
**Existence of Facilities/Efforts for Anticipation/Mitigation of Natural Disasters by Villages/Subdistrict by Villages/Kelurahan in Cimahi Selatan District, 2023**

<b>Desa/Kelurahan Village/Subdistrict</b>	<b>Sistem Peringatan Dini Bencana Alam Natural Disaster Early Warning System</b>	<b>Sistem Peringatan Dini Khusus Tsunami Tsunami Early Warning System</b>	<b>Perlengkapan Keselamatan Safety Equipment</b>
(1)	(2)	(3)	(4)
Melong	Tidak Ada	Bukan Wilayah Potensi Tsunami	Tidak Ada
Cibeureum	Tidak Ada	Bukan Wilayah Potensi Tsunami	Tidak Ada
Utama	Tidak Ada	Bukan Wilayah Potensi Tsunami	Tidak Ada
Leuwigajah	Tidak Ada	Bukan Wilayah Potensi Tsunami	Tidak Ada
Cibeber	Tidak Ada	Bukan Wilayah Potensi Tsunami	Tidak Ada



Lanjutan Tabel/*Continued Table 4.4.4*

Desa/Kelurahan <i>Village/Subdistrict</i>	Rambu-Rambu dan Jalur Evakuasi Bencana <i>Sign and Evacuation Route</i>	Pembuatan, Perawatan, atau Normalisasi: Sungai, Kanal, Tanggul, Parit, Drainase, Waduk, Pantai, dll <i>Manufacture, Maintenance, or Normalization: Rivers, Canals, Embankment, etc</i>
(1)	(5)	(6)
Melong	Tidak Ada	Ada
Cibeureum	Tidak Ada	Ada
Utama	Tidak Ada	Ada
Leuwigajah	Ada	Ada
Cibeber	Tidak Ada	Ada

Catatan/*Note*: ...Sumber/*Source*: Badan Penanggulangan Bencana Daerah Kota Cimahi/ *Regional Disaster Management Agency of Cimahi Municipality*

**Tabel 4.4.5** Jumlah Keluarga Penerima Program Keluarga Harapan (PKH) dan Kartu Keluarga Sehat (KKS) Menurut Desa/ Kelurahan di Kecamatan Cimahi Selatan, 2023  
**Table 4.4.5** Number of Families Receiving Program Keluarga Harapan (PKH) and Kartu Keluarga Sehat (KKS) by Villages/ Subdistrict in Cimahi Selatan District, 2023

Desa/Kelurahan Village/Subdistrict	Program Keluarga Harapan (PKH)	Kartu Keluarga Sehat (KKS)
(1)	(2)	(3)
Melong	909	NA
Cibeureum	1.084	NA
Utama	468	NA
Leuwigajah	756	NA
Cibeber	587	NA
<b>Cimahi Selatan</b>	<b>3.804</b>	<b>NA</b>

Catatan/Note: ...

Sumber/Source: SIKS-NG, Kementerian Sosial RI, Desember 2023, Dinas Sosial Kota Cimahi/SIKS-NG, Ministry of Social Affairs, December 2023, Social Services of Cimahi Municipality

**Tabel** 4.4.6  
**Table**

**Jumlah Keluarga Penerima Manfaat (KPM) Bantuan Sosial Pangan Menurut Desa/Kelurahan di Kecamatan Cimahi Selatan, 2023**  
**Number of Keluarga Penerima Manfaat (KPM) of Social Food Assistance by Villages/Subdistrict in Cimahi Selatan District, 2023**

Desa/Kelurahan Village/Subdistrict	Rencana	Realisasi
(1)	(2)	(3)
Melong	2.513	2.405
Cibeureum	4.047	3.986
Utama	1.997	1.954
Leuwigajah	2.506	2.448
Cibeber	1.684	1.658
<b>Cimahi Selatan</b>	<b>12.747</b>	<b>12.451</b>

Catatan/Note: ...

Sumber/Source: SIKS-NG, Kementerian Sosial RI, Desember 2023, Dinas Sosial Kota Cimahi/SIKS-NG, Ministry of Social Affairs, December 2023, Social Services of Cimahi Municipality





CIMAHI

SELATAN

# BAB 5

## PERTANIAN *AGRICULTURE*

**“Selama tahun 2023, produksi sayur terbanyak di Kecamatan Cimahi Selatan adalah petsai sebesar 1.800 kuintal. / During 2023, the largest vegetable production in Cimahi Selatan District is mustrad green amounting to 1,800 quintals.**

”



**PENJELASAN TEKNIS**

1. Tanaman sayuran semusim adalah tanaman sumber vitamin, garam mineral dan lain-lain yang dikonsumsi dari bagian tanaman yang berupa daun, bunga, buah dan umbinya, yang berumur kurang dari satu tahun.
2. Tanaman buah-buahan semusim adalah tanaman sumber vitamin, garam mineral dan lain-lain yang dikonsumsi dari bagian tanaman yang berupa buah, berumur kurang dari satu tahun, tidak berbentuk pohon/rumpun tetapi menjalar dan berbatang lunak.
3. Tanaman buah-buahan tahunan adalah tanaman sumber vitamin, garam mineral dan lain-lain yang dikonsumsi dari bagian tanaman yang berupa buah dan merupakan tanaman tahunan.
4. Tanaman sayuran tahunan adalah tanaman sumber vitamin, garam mineral dan lain-lain yang dikonsumsi dari bagian tanaman yang berupa daun dan atau buah yang berumur lebih dari satu tahun.
5. Tanaman biofarmaka adalah tanaman yang bermanfaat untuk obat-obatan, kosmetik dan kesehatan yang dikonsumsi atau digunakan dari bagianbagian tanaman seperti daun, batang

**TECHNICAL NOTES**

1. *Seasonal vegetable plants are plants that are sources of vitamins, mineral salts and others which are consumed from plant parts in the form of leaves, flowers, fruits and tubers, which are less than one year old.*
2. *Seasonal fruit plants are plants that are a source of vitamins, mineral salts and others which are consumed from the part of the plant in the form of fruit, less than one year old, not in the form of a tree/clump but spreading and having soft trunks.*
3. *Annual fruit plants are plants that are a source of vitamins, mineral salts and others which are consumed from the part of the plant in the form of fruit and are annual plants.*
4. *Annual vegetable plants are plants that are a source of vitamins, mineral salts and others that are consumed from plant parts in the form of leaves and or fruit that are more than one year old.*
5. *Biopharmaceutical plants are plants that are useful for medicine, cosmetics and health that are consumed or used from plant parts such as leaves, fruit stems, tubers (rhizomes) or roots.*

buah, umbi ( rimpang ) ataupun akar.

6. Tanaman hias adalah tanaman yang mempunyai nilai keindahan baik bentuk, warna daun, tajuk maupun bunganya, sering digunakan untuk penghias pekarangan dan lain sebagainya.
  7. Luas panen adalah luas tanaman sayuran, buah-buahan, biofarmaka dan tanaman hias yang yang diambil hasilnya/ dipanen pada periode pelaporan. Luas panen untuk tanaman sayuran: luas tanaman yang dipanen sekaligus/habis/ dibongkar dan luas tanaman yang dipanen berkali-kali (lebih dari satu kali)/belum habis
  8. Tanaman yang dipanen sekaligus/ habis/dibongkar adalah tanaman yang sehabis panen langsung dibongkar/dicabut, terdiri dari bawang merah, bawang putih, bawang daun, kentang, kol/ kubis, kembang kol, petsai/sawi, wortel, lobak dan kacang merah.
  9. Tanaman yang dipanen berkali-kali (lebih dari satu kali)/ belum habis adalah tanaman yang pemanenannya lebih dari satu kali dan biasanya dibongkar apabila panen terakhir sudah tidak memadai lagi.
6. *Ornamental plants are plants that have aesthetic value in terms of shape, leaf color, crown and flowers, often used to decorate yards and so on.*
  7. *Harvested area is the area of vegetable, fruit, biopharmaceutical and ornamental plants which are harvested during the reporting period. Harvested area for vegetable crops: crop area harvested all at once/exploited/unloaded and area of crop harvested multiple times (more than once)/not yet exhausted*
  8. *Plants that are harvested all at once/exploited/unloaded are plants that are immediately dismantled/uprooted after harvesting, consisting of shallots, garlic, leeks, potatoes, cabbage/ cabbage, cauliflower, Chinese cabbage/mustard, carrots, radishes and red beans.*
  9. *Plants that have been harvested many times (more than once)/ have not been exhausted are plants that have been harvested more than once and are usually dismantled when the last harvest is no longer adequate.*



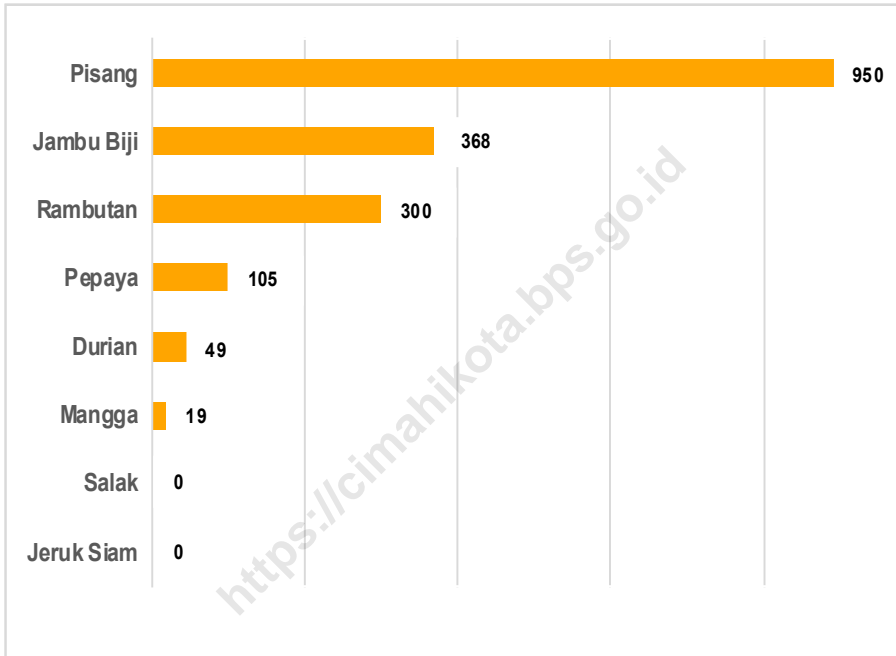
**ULASAN**

Kecamatan Cimahi Selatan memiliki luas panen cabai rawit sebesar 1 ha. Sedangkan, luas panen petsai sebesar 12 ha serta hasil produksinya sebanyak 1.800 kwintal pada tahun 2023. Untuk tanaman biofarmaka, Kecamatan Cimahi Selatan memiliki luas panen sambiloto sebesar 50 m<sup>2</sup>. Untuk produksi tanaman biofarmaka, sambiloto sebanyak 60 kg. Kecamatan Cimahi Selatan tidak memiliki luas panen untuk tanaman hias. Produksi buah-buahan di Kecamatan Cimahi Selatan terbanyak untuk buah pisang, dan yang paling sedikit adalah buah mangga.

**DESCRIPTION**

*Cimahi Selatan District has a cayenne pepper harvest area of 1 ha. Meanwhile, the harvest area of petsai is 12 ha and the production is 1.800 quintals in 2023. For biopharmaca plants, Cimahi Selatan District has a king of better harvest area of 50 m<sup>2</sup>. For the production of biopharmaca plants, king of bitter produced 60 kg. Cimahi Selatan District does not have a harvest area for ornamental plants. Fruit production in Cimahi Selatan District was highest for banana, and the least was mango.*

<https://cimahikota.go.id>



Sumber/Source : BPS, Statistik Pertanian Hortikultura SPH-SBS/BPS-Statistics Indonesia, Agricultural Statistic for Horticulture SPH-SBS

**Gambar** 5.1  
**Figures**

**Produksi Buah-Buahan dan Sayuran Tahunan Menurut Jenis Tanaman di Kecamatan Cimahi Selatan (kuintal), 2023**

**Annual Fruit and Vegetable Production by Plant Type in Cimahi Selatan District (quintal), 2023**

**Tabel** 5.1  
**Table**

**Luas Panen Tanaman Sayuran dan Buah-buahan Semusim Menurut Jenis Tanaman di Kecamatan Cimahi Selatan (ha), 2020–2023**  
**Harvested Area of Seasonal Vegetables and Fruits by Kind of Plant in Cimahi Selatan District (ha), 2020–2023**

Jenis Tanaman Kind of Plants	2020	2021	2022	2023
(1)	(2)	(3)	(4)	(5)
<b>Sayur-sayuran/Vegetables:</b>				
Bawang Merah/Shallots	-	-	-	-
Cabai Besar/TW/Teropong Chili/Big Chili	1	-	-	-
Cabai Keriting/Curly Chili	...	-	-	-
Cabai Rawit/Chili/Cayenne	-	-	1	1
Kentang/Potato	-	-	-	-
Kubis/Cabbage	-	-	-	-
Tomat/Tomato	-	-	-	-
Bawang Putih/Garlic	-	-	-	-
Petsai/Petsai	3	2	6	12
Jamur/Mushroom	-	-	-	-
<b>Buah–buahan/Fruits:</b>				
Blewah/Cantaloupe	-	-	-	-
Melon/Melon	-	-	-	-
Semangka/Watermelon	-	-	-	-
Stroberi/Strawberry	-	-	-	-

Catatan/Note: ...

Sumber/Source: BPS, Statistik Pertanian Hortikultura SPH-SBS/BPS-Statistics Indonesia, Agricultural Statistic for Horticulture SPH-SBS

**Tabel** 5.2  
**Table**

**Produksi Tanaman Sayuran dan Buah-buahan Semusim Menurut Jenis Tanaman di Kecamatan Cimahi Selatan (kuintal), 2020–2023**  
**Production of Seasonal Vegetables and Fruits by Kind of Plant in Cimahi Selatan District (quintal), 2020–2023**

Jenis Tanaman Kind of Plants	2020	2021	2022	2023
(1)	(2)	(3)	(4)	(5)
<b>Sayuran/Vegetables:</b>				
Bawang Merah/Shallots	-	-	-	-
Cabai Besar/TA/Teropong Chili/Big Chili	255	-	-	-
Cabai Keriting/Curly Chili	...	-	-	15
Cabai Rawit/Chili/Cayenne	-	-	250	10
Kentang/Potato	-	-	-	-
Kubis/Cabbage	-	-	-	-
Tomat/Tomato	-	-	-	-
Bawang Putih/Garlic	-	-	-	-
Petsai/Petsai	450	210	900	1.800
Jamur/Mushroom	-	-	-	-
<b>Buah–buahan/Fruits:</b>				
Melon/Melon	-	-	-	...
Semangka/Watermelon	-	-	-	...
Stroberi/Strawberry	-	-	-	...

Catatan/Note: ...

Sumber/Source: BPS, Statistik Pertanian Hortikultura SPH-SBS/BPS-Statistics Indonesia, Agricultural Statistic for Horticulture SPH-SBS

**Tabel** 5.3  
**Table**

**Luas Panen Tanaman Biofarmaka Menurut Jenis Tanaman  
di Kecamatan Cimahi Selatan (m<sup>2</sup>), 2020–2023**  
**Harvested Area of Medicinal Plants by Kind of Plant in  
Cimahi Selatan District (m<sup>2</sup>), 2020–2023**

Jenis Tanaman Kind of Plants	2020	2021	2022	2023
(1)	(2)	(3)	(4)	(5)
Jahe/Ginger	100	50	50	-
Kencur/East Indian Galangal	-	-	-	-
Kunyit/Turmeric	-	-	-	-
Laos/Lengkuas/Galanga	-	-	-	-
Sambiloto/ King of Bitter	50	50	50	50
Temulawak/ Java Turmeric	-	-	-	-

Catatan/Note: ...

Sumber/Source: BPS, Statistik Pertanian Hortikultura SPH-TBF/BPS-Statistics Indonesia, Agricultural Statistic for Horticulture SPH-TBF

**Tabel 5.4** **Produksi Tanaman Biofarmaka Menurut Jenis Tanaman di Kecamatan Cimahi Selatan (kg), 2020–2023**  
**Table** **Production of Medicinal Plants by Kind of Plant in Cimahi Selatan District (kg), 2020–2023**

Jenis Tanaman Kind of Plants	2020	2021	2022	2023
(1)	(2)	(3)	(4)	(5)
Jahe/Ginger	100	50	25	-
Kencur/East Indian Galangal	-	-	-	-
Kunyit/Turmeric	-	-	-	-
Laos/Lengkuas/Galanga	-	-	-	-
Sambiloto/ King of Bitter	45	60	60	60
Temulawak/ Java Turmeric	-	-	-	-

Catatan/Note: ...

Sumber/Source: BPS, Statistik Pertanian Hortikultura SPH-TBF/BPS-Statistics Indonesia, Agricultural Statistic for Horticulture SPH-TBF

**Tabel**  
**Table** 5.5

**Luas Panen Tanaman Hias Menurut Jenis Tanaman di  
Kecamatan Cimahi Selatan (m<sup>2</sup>), 2020–2023**  
**Harvested Area of Ornamental Plants by Kind of Plant in  
Cimahi Selatan District (m<sup>2</sup>), 2020–2023**

Jenis Tanaman Kind of Plants	2020	2021	2022	2023
(1)	(2)	(3)	(4)	(5)
Anggrek Pot/ Pot Orchid	-	-	-	-
Anggrek Potong/ Cut Orchid	-	-	-	-
Krisan/Chrysantemum	-	-	-	-
Mawar/Rose	-	-	-	-
Sedap Malam/Tuberose	-	-	-	-
Gladiol/Gladiol	-	...	...	...
Herbras/Gerbera	-	-	-	-

Catatan/Note: ...

Sumber/Source: BPS, Statistik Pertanian Hortikultura SPH-TH/BPS-Statistics Indonesia, Agricultural Statistik for Horticulture SPH-TH

**Tabel 5.6**      **Produksi Tanaman Hias Menurut Jenis Tanaman di Kecamatan Cimahi Selatan (tangkai), 2020–2023**  
**Table**            **Production of Ornamental Plants by Kind of Plant in Cimahi Selatan District (stalks), 2020–2023**

Jenis Tanaman <i>Kind of Plants</i>	2020	2021	2022	2023
(1)	(2)	(3)	(4)	(5)
Anggrek Pot/ <i>Pot Orchid</i>	-	-	-	-
Anggrek Potong/ <i>Cut Orchid</i>	-	-	-	-
Krisan/ <i>Chrysantemum</i>	-	-	-	-
Mawar/ <i>Rose</i>	-	-	-	-
Sedap Malam/ <i>Tuberose</i>	-	-	-	-
Gladiol/ <i>Gladiol</i>	-	...	...	...
Herbras/ <i>Gerbera</i>	-	-	-	-

Catatan/Note: ...

Sumber/Source: BPS, Statistik Pertanian Hortikultura SPH-TH/BPS-Statistics Indonesia, *Agricultural Statistik for Horticulture SPH-TH*



**Tabel** 5.7  
**Table**

**Produksi Buah-Buahan dan Sayuran Tahunan Menurut Jenis Tanaman di Kecamatan Cimahi Selatan (kuintal), 2020–2023**  
**Production of Annual Fruits and Vegetables by Kind of Plant in Cimahi Selatan District (quintal), 2020–2023**

Jenis Tanaman <i>Kind of Plants</i>	2020	2021	2022	2023
(1)	(2)	(3)	(4)	(5)
<b>Buah–Buahan/Fruits:</b>				
Durian/ <i>Durian</i>	8	60	15	49
Jeruk Siam/Keprok/ <i>Orange/Tangerine</i>	-	-	-	-
Mangga/ <i>Mango</i>	11	70	1	19
Pepaya/ <i>Papaya</i>	100	100	100	105
Pisang/ <i>Banana</i>	852	918	930	950
Salak/ <i>Snakefruit</i>	-	-	-	-
Rambutan/ <i>Rambutan</i>	300	-	200	300
Jambu Biji/ <i>Guava</i>	80	255	210	368
<b>Sayuran/Vegetables:</b>				
Melinjo/ <i>Gnetum/Melinjo</i>	2	-	19	-
Petai/ <i>Twisted Cluster Bean</i>	-	320	600	300

Catatan/Note: ...

Sumber/Source: BPS, Statistik Pertanian Hortikultura SPH-BST/BPS-Statistics Indonesia, Agricultural Statistic for Horticulture SPH-BST





CIMAHI

SELATAN

## BAB 6

### **PARIWISATA, TRANSPORTASI, DAN KOMUNIKASI** *TOURISM, TRANSPORTATION, AND COMMUNICATION*

**“Kelurahan Cibereum adalah kelurahan dengan jumlah menara seluler terbanyak di Kecamatan Cimahi Selatan yaitu 11 menara pada tahun 2023/ Kelurahan Cibereum is kelurahan with highest numbers of cellular towers in Cimahi Selatan District, there are 11 towers in 2023.”**



**PENJELASAN TEKNIS**

1. Hotel adalah jenis akomodasi yang mempergunakan sebagian atau keseluruhan bangunan untuk jasa pelayanan penginapan, penyedia makanan dan minuman serta jasa lainnya (seperti restoran, binatu, dll) bagi masyarakat umum yang dikelola secara komersial dengan izin usaha sebagai hotel.
2. Penginapan (hostel/motel/losmen/wisma) adalah jenis akomodasi yang mempergunakan sebagian atau keseluruhan bangunan untuk jasa pelayanan penginapan bagi umum, biasanya tanpa fasilitas pelayanan makan minum yang dikelola secara komersial dengan izin usaha bukan hotel. Yang dicatat mencakup hostel, motel, matel, bumi perkemahan, pondok wisata, losmen, wisma, dan sejenisnya.
3. Angkutan adalah suatu kegiatan usaha menyediakan jasa angkutan penumpang dan/atau barang/ternak dari suatu tempat ke tempat lain dengan menggunakan alat angkutan bermotor maupun tidak bermotor, baik melalui darat, air, maupun udara.
4. Komunikasi adalah proses penyampaian lambang-lambang yang mengandung arti antara satu orang dengan orang lain. Komunikasi meliputi kegiatan telekomunikasi serta kegiatan pos

**TECHNICAL NOTES**

1. *Hotel is a type of accommodation that uses part or all of the building for lodging services, food and beverage providers and other services (such as restaurants, laundry, etc.) for the general public which is managed commercially with a business license as a hotel.*
2. *Lodging (hostel/motel/inn/wisma) is a type of accommodation that uses part or all of the building for lodging services for the public, usually without food and drink service facilities that are managed commercially with a non-hotel business license. Listed includes hostels, motels, matels, campgrounds, tourist lodges, inns, guesthouses, and the like.*
3. *Transportation is a business activity providing transportation services for passengers and/or goods/livestock from one place to another using motorized or non-motorized transportation equipment, either by land, water or air.*
4. *Communication is the process of conveying symbols that contain meaning from one person to another. Communication includes telecommunication activities as well as post and giro activities.*

dan giro. Telekomunikasi adalah hubungan komunikasi jarak jauh melalui pemancaran, pengiriman, atau penerimaan segala jenis tanda, isyarat, tulisan, gambar, suara atau berita melalui kawat, radio, secara visual, atau sistem elektronik. Contoh: telepon, telegraf, telex, dan sejenisnya.

5. Pos dan giro adalah pelayanan lalu-lintas surat pos, uang, barang, dan pelayanan jasa lainnya.
6. Jenis permukaan jalan terdiri dari: aspal/beton, diperkeras (dengan kerikil, batu), tanah, air, dan lainnya (termasuk jalan terbuat dari kayu/papan yang biasanya digunakan di daerah rawa, termasuk jalan setapak, jalan di hutan, dan sejenisnya).
7. Angkutan umum adalah moda transportasi darat untuk masyarakat umum.
8. Trayek angkutan adalah lintasan/rute/jalur angkutan umum untuk pelayanan jasa angkutan orang atau orang dan barang yang mempunyai asal, tujuan, dan lintasan perjalanan yang tetap. Tidak termasuk yang hanya mengangkut barang saja. seperti kantor pos dan kantor pos pembantu, bedanya rumah pos biasanya terletak di daerah terpencil.

*Telecommunication is a long-distance communication link through transmitting, sending or receiving all kinds of signs, signals, writings, pictures, sounds or news via wire, radio, visually, or electronic systems. Examples: telephone, telegraph, telex, and the like.*

5. *Post and giro are postal mail traffic services, money, goods, and other services.*
6. *The type of road surface consists of: asphalt/concrete, paved (with gravel, stone), soil, water, and others (including roads made of wood/board which are usually used in swampy areas, including trails, forest roads, and the like)*
7. *Public transportation is a mode of land transportation for the general public.*
8. *A transportation route is a public transportation trajectory/route/lane for transportation services for people or persons and goods that have a fixed origin, destination, and travel trajectory. Does not include only transporting goods. Explanation: Public transportation with a fixed route, but its operation can be outside the route (according to the request of the passenger), then it includes a fixed route.*

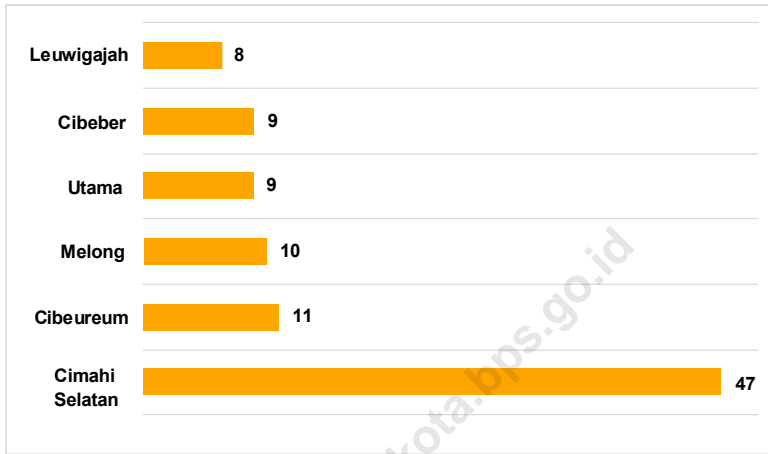
**ULASAN**

Terdapat 47 menara telepon seluler. Menara telepon seluler terbanyak ada di Kelurahan Cibeureum dengan jumlah sebanyak 11 menara. Untuk setiap kelurahan memiliki kekuatan sinyal yang kuat di Kecamatan Cimahi Selatan terutama Kelurahan Utama yang memiliki sinyal sangat kuat.

**DESCRIPTION**

*There are 47 cellular telephone towers. The most cell phone towers are in Cibeureum Subdistrict with a total of 11 towers. Each subdistrict has a strong signal strength in Cimahi Selatan District, especially the Utama Subdistrict which has a very strong signal.*

<https://cimahikota.bps.go.id>



Sumber/Source : Dinas Komunikasi dan Informatika Kota Cimahi/ *Communication and Information Department of Cimahi Municipality*

**Gambar** 6.1  
**Figures**

**Jumlah Menara Telepon seluler Menurut Kelurahan di Kecamatan Cimahi Selatan, 2023**  
**Number of Cellular Telephone Towers by Subdistrict in Cimahi Selatan District, 2023**



**6.1 KOMUNIKASI  
COMMUNICATION**

**Tabel 6.1.1 Keberadaan Kantor Pos/Pos Pembantu/Rumah Pos, Pos Keliling Menurut Kelurahan di Kecamatan Cimahi Selatan, 2023**  
**Number of Post Office/Subsidiary of Post Office, Mobile Portal Service by Subdistrict in Cimahi Selatan District, 2023**

<b>Desa/Kelurahan Village/Subdistrict</b>	<b>Kantor Pos/Pos Pembantu/Rumah Pos Post Office/Subsidiary of Post Office</b>	<b>Pos Keliling Mobile Portal Service</b>
<b>(1)</b>	<b>(2)</b>	<b>(3)</b>
Melong	1 Jarang Beroperasi/1 Rarely Operate	1 Beroperasi/1 in Operation
Cibeureum	1 Jarang Beroperasi/1 Rarely Operate	1 Jarang Beroperasi/1 Rarely Operate
Utama	Tidak ada/None	1 Beroperasi/1 in Operation
Leuwigajah	1 Jarang Beroperasi/1 Rarely Operate	1 Jarang Beroperasi/1 Rarely Operate
Cibeber	1 Jarang Beroperasi/1 Rarely Operate	1 Jarang Beroperasi/1 Rarely Operate

Catatan/Note: ...

Sumber/Source: Kantor Pos Kota Cimahi/Cimahi Municipality Post Office

**Tabel 6.1.2** Jumlah Menara Telepon Seluler dan Operator Layanan Komunikasi Telepon Seluler Menurut Desa/Kelurahan di Kecamatan Cimahi Selatan, 2023  
**Number of Base Transceiver Station (BTS) and Cellular Phone Communication Service Operators by Villages/ Subdistrict in Cimahi Selatan District, 2023**

Desa/Kelurahan Village/Subdistrict	Jumlah Menara Telepon Seluler Number of Base Transceiver Station (BTS)	Jumlah Operator Layanan Komunikasi Telepon Seluler Cellular Phone Communication Service Operators
(1)	(2)	(3)
Melong	10	3
Cibeureum	11	3
Utama	9	5
Leuwigajah	8	5
Cibeber	9	4
<b>Cimahi Selatan</b>	<b>47</b>	<b>7</b>

Catatan/Note: ...  
 Sumber/Source: Dinas Komunikasi dan Informatika Kota Cimahi/ *Communication and Information Department of Cimahi Municipality*



CIMAHI

SELATAN

# BAB 7

## PERBANKAN, KOPERASI, DAN PERDAGANGAN *BANKING, COOPERATIVE, AND TRADES*

**“Pada tahun 2023, Kecamatan Cimahi Utara memiliki 51 koperasi aktif dan mayoritas berada di Kelurahan Utama yaitu sebanyak 13 koperasi/ In 2023, Cimahi Utara District has 51 active cooperative and majority are in Kelurahan Utama, there are 13 cooperative.”**



**PENJELASAN TEKNIS****TECHNICAL NOTES**

1. Bank Umum adalah bank yang dapat memberikan jasa dalam proses pembayaran. Usaha dari bank umum adalah menghimpun dana masyarakat dalam bentuk giro, deposito berjangka, sertifikat deposito dan tabungan serta menyalurkan kredit. Bank umum mencakup bank umum pemerintah maupun swasta. a) Bank umum pemerintah meliputi Bank Rakyat Indonesia (BRI), Bank Negara Indonesia (BNI), Bank Mandiri, Bank Pembangunan Daerah (BPD), Bank Tabungan Negara (BTN), dan Teras BRI. b) Bank umum swasta, meliputi Bank Permata, Bank Syariah Mandiri, Bank Cimb Niaga, Bank BRI Syariah, Bank Central Asia (BCA), Bank Mutiara, Rabo Bank, Bank Sinarmas, dsb.
  2. Bank Perkreditan Rakyat (BPR) adalah bank yang menerima simpanan dalam bentuk deposito berjangka, tabungan, atau bentuk lain yang disamakan dengan itu, menyalurkan dana dalam bentuk kredit kepada masyarakat yang membutuhkan. BPR dapat menempatkan dananya dalam bentuk Sertifikat BI (SBI), deposito berjangka, atau tabungan pada bank lain
  3. Koperasi Unit Desa (KUD) adalah suatu organisasi ekonomi yang
1. *Commercial Banks are banks that can provide services in the payment process. The business of commercial banks is to collect public funds in the form of demand deposits, time deposits, certificates of deposit and savings and to channel credit. Commercial banks include government and private commercial banks. a) Government commercial banks include Bank Rakyat Indonesia (BRI), Bank Negara Indonesia (BNI), Bank Mandiri, Regional Development Bank (BPD), State Savings Bank (BTN), and Teras BRI. b) Private commercial banks, including Bank Permata, Bank Syariah Mandiri, Bank Cimb Niaga, Bank BRI Syariah, Bank Central Asia (BCA), Bank Mutiara, Rabo Bank, Bank Sinarmas, etc.*
  2. *Rural Banks (BPRs) are banks that accept deposits in the form of time deposits, savings, or other equivalent forms, channeling funds in the form of credit to people in need. BPRs can place their funds in the form of BI Certificates (SBI), time deposits, or savings in other banks.*
  3. *The Village Unit Cooperative (KUD) is an economic organization*

bersifat sosial merupakan wadah bagi pengembangan berbagai kegiatan ekonomi masyarakat perdesaan yang diselenggarakan oleh dan untuk masyarakat itu sendiri.

4. Koperasi Industri Kecil dan Kerajinan Rakyat (Kopinkra) merupakan koperasi yang beranggotakan industri-industri kecil dan kerajinan rakyat yang ada di wilayah desa/kelurahan.
5. Koperasi Simpan Pinjam (Kospin) adalah koperasi yang bergerak di bidang simpanan dan pinjaman.
6. Koperasi lainnya, seperti koperasi serbaguna dan koperasi konsumsi.
7. Kelompok pertokoan adalah sejumlah toko yang terdiri dari minimal 10 toko dan mengelompok dalam satu lokasi. Dalam satu kelompok pertokoan, jumlah bangunan fisiknya dapat lebih dari satu.
8. Pasar dengan bangunan permanen adalah pasar pada bangunan tetap yang memiliki lantai, atap, dan dinding permanen.
9. Pasar dengan bangunan semi permanen adalah pasar pada bangunan tetap yang tetap yang memiliki lantai dan atap, tetapi tanpa dinding
10. Pasar tanpa bangunan adalah pasar yang tidak berada dalam bangunan. Contoh : pasar terapung, pasar subuh, dll.

*that is social in nature as a forum for the development of various economic activities of rural communities organized by and for the community itself.*

4. *Small Industry Cooperatives and People's Crafts (Kopinkra) is a cooperative consisting of small industries and people's crafts in the villages/subdistrict area.*
5. *Small Industry Cooperatives and People's Crafts (Kopinkra) is a cooperative consisting of small industries and people's crafts in the villages/subdistrict area.*
6. *Other cooperatives, such as multipurpose cooperatives and consumption cooperatives*
7. *A shopping group is a number of stores consisting of a minimum of 10 stores and clustered in one location. In one shopping group, the number of physical buildings can be more than one*
8. *Markets with permanent buildings are markets for permanent buildings that have permanent floors, roofs, and walls.*
9. *Markets with semi-permanent buildings are markets for permanent buildings that have floors and roofs, but without walls.*
10. *A market without a building is a market that is not in a building. Example: floating market, dawn market, etc.*

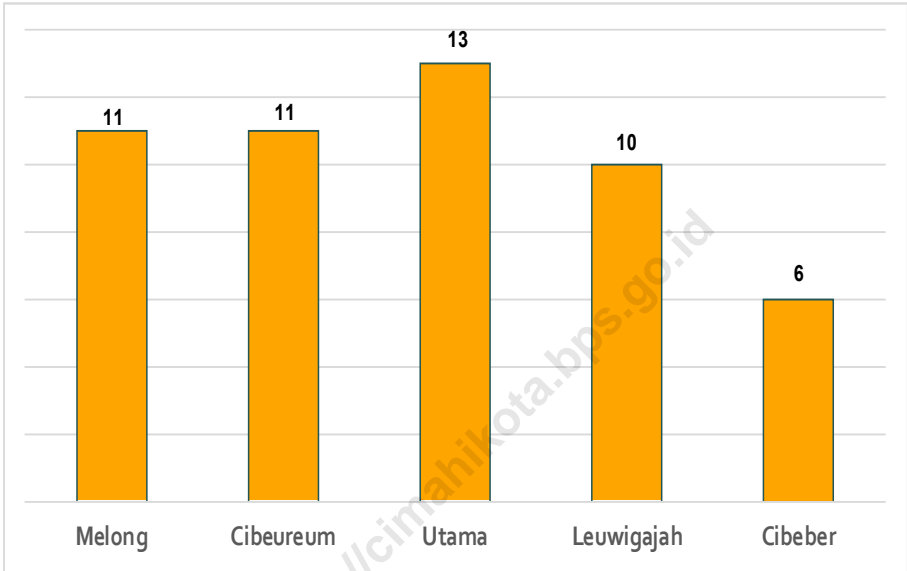
**ULASAN**

Kecamatan Cimahi Selatan memiliki 51 koperasi aktif. Seluruh Kelurahan di Cimahi Selatan memiliki koperasi aktif, di antaranya 12 koperasi aktif di Kelurahan Utama sebagai Kelurahan dengan jumlah koperasi aktif terbanyak di Kecamatan Cimahi Selatan, kemudian 11 koperasi aktif masing-masing di Kelurahan Melong dan Cibeureum, 10 koperasi aktif di Kelurahan Leuwigajah, dan 7 koperasi aktif di Kelurahan Cibeber.

**DESCRIPTION**

*Cimahi Selatan District has 51 active cooperatives. All subdistricts in Cimahi Selatan District have active cooperatives, including 12 active cooperatives in Utama as the subdistrict with the highest number of active cooperatives in Cimahi Selatan District, then each 11 active cooperatives in Melong and Cibeureum Subdistrict, 10 active cooperatives in Leuwigajah Subdistrict, and 7 active cooperatives in Cibeber Subdistrict.*

<https://cimahikota.bps.go.id>



Catatan/Notes: ...

Sumber/Source : Dinas Perdagangan, Koperasi, Usaha Kecil dan Menengah, dan Perindustrian Kota Cimahi/  
Department of Trade, Cooperatives, Small and Medium Enterprises, and Industry of Cimahi  
Municipality

**Gambar 7.1**  
**Figures**

**Koperasi Aktif Menurut Kelurahan di Kecamatan Cimahi Selatan, 2023**  
**Number of Active Cooperatives by Subdistrict in Cimahi Selatan District, 2023**



**Tabel** 7.1  
**Table**

**Banyaknya Koperasi Aktif Menurut Menurut Desa/  
Kelurahan di Kecamatan Cimahi Selatan, 2023**  
*Number of Active Cooperative by Villages/Subdistrict in  
Cimahi Selatan District, 2023*

Desa/Kelurahan <i>Villages/Subdistrict</i>	Jenis Koperasi <i>Type of Cooperative</i>	
	Aktif <i>Active</i>	Tidak Aktif <i>Non-Active</i>
(1)	(2)	(3)
Melong	11	14
Cibeureum	11	8
Utama	13	6
Leuwigajah	10	10
Cibeber	6	7
<b>Cimahi Selatan</b>	<b>51</b>	<b>45</b>

Catatan/Notes: ...

Sumber/Source : Dinas Perdagangan, Koperasi, Usaha Kecil dan Menengah, dan Perindustrian Kota Cimahi/ *Department of Trade, Cooperatives, Small and Medium Enterprises, and Industry of Cimahi Municipality*



**DAFTAR PUSTAKA/BIBLIOGRAPHY**

- Direktorat Jenderal Hortikultura & Badan Pusat Statistik. 2022. *Pedoman Statistik Pertanian Hortikultura (SPH)*. Jakarta: Kementerian Pertanian.
- Direktorat Statistik Ketahanan Sosial. 2021. *Buku 3: Konsep dan Definisi Podes 2021*. Jakarta: Badan Pusat Statistik.
- Dinas Kependudukan dan Pencatatan Sipil Kota Cimahi. 2024. *Buku Agregat Kependudukan. Data Konsolidasi Bersih Semester II 2023 Kota Cimahi*. Cimahi. Dinas Kependudukan dan Pencatatan Sipil Kota Cimahi.

<https://cimahikota.bps.go.id>





**ST 2023**  
**SENSUS PERTANIAN**

**BerAKHLAK**  
Berorientasi Pelayanan Akuntabel Kompeten  
Harmonis Loyal Adaptif Kolaboratif

**#bangga  
melayani  
bangsa**

# DATA

## MENCERDASKAN BANGSA

*Enlighten The Nation*



**BADAN PUSAT STATISTIK  
KOTA CIMAH**  
**BPS-STATISTICS CIMAH MUNICIPALITY**

Jl. Encep Kartawiria No. 20B, Citeureup, Kota Cimahi  
Telp.: (022) 664 5985 Fax.: (022) 664 5985  
Homepage: <http://cimahikota.bps.go.id>, E-mail: [bps3277@bps.go.id](mailto:bps3277@bps.go.id)

