

# STATISTIK DAERAH KECAMATAN LAPANG

2012

**DATA**  
MENCERDASKAN BANGSA



**BADAN PUSAT STATISTIK  
KABUPATEN ACEH UTARA**

Jln. Banda Aceh-Medan Km. 295,7 Desa Alue Drien No. 62  
Landing Lhoksukon Barat Telp/Faks. (0645)31893

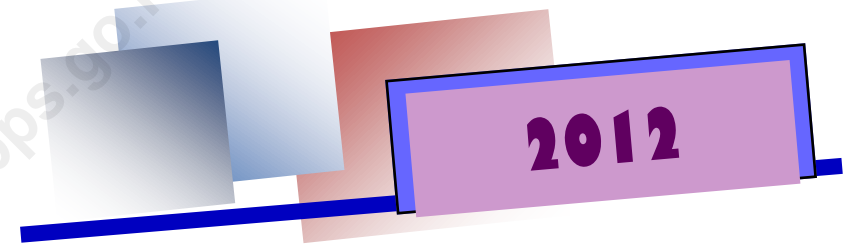


**BADAN PUSAT STATISTIK  
KABUPATEN ACEH UTARA**

# STATISTIK DAERAH KECAMATAN LAPANG



*Pelopor Data Statistik Terpercaya  
untuk Semua*



**BADAN PUSAT STATISTIK  
KABUPATEN ACEH UTARA**

# STATISTIK DAERAH KECAMATAN LAPANG 2012

**Katalog BPS** : 1101002.1111151  
**Ukuran Buku** : 14,8 cm x 21 cm  
**Jumlah Halaman** : iv + 14 halaman

***Naskah:***

Koordinator Statistik Kecamatan Lapang

***Gambar Kulit :***

Koordinator Statistik Kecamatan Lapang

***Diterbitkan oleh :***

Badan Pusat Statistik Kabupaten Aceh Utara

***Dicetak oleh :***

Badan Pusat Statistik Kabupaten Aceh Utara

***Boleh dikutip dengan menyebut sumbernya***



## Kata Sambutan



Publikasi Statistik Daerah Kecamatan Lapang 2012 diterbitkan oleh Badan Pusat Statistik Kabupaten Aceh Utara berisi berbagai data dan informasi terpilih seputar Kecamatan Lapang yang dianalisis secara sederhana untuk membantu pengguna data dalam memahami perkembangan pembangunan serta potensi yang ada di Kecamatan Lapang.

Publikasi Statistik Daerah Kecamatan Lapang 2012 diterbitkan untuk melengkapi publikasi-publikasi statistik yang sudah terbit secara rutin setiap tahun. Berbeda dengan publikasi-publikasi yang sudah ada, publikasi ini lebih menekankan pada analisis.

Materi yang disajikan dalam Publikasi Statistik Daerah Kecamatan Lapang 2012 memuat berbagai informasi/indikator terpilih yang berkaitan dengan pembangunan di berbagai sektor di Kecamatan Lapang dan diharapkan dapat menjadi bahan rujukan/kajian dalam perencanaan dan evaluasi kegiatan pembangunan.

Kritik dan saran konstruktif berbagai pihak kami harapkan untuk penyempurnaan penerbitan mendatang. Semoga publikasi ini mampu memenuhi tuntutan kebutuhan data statistik, baik oleh instansi/dinas pemerintah, swasta, kalangan akademisi maupun masyarakat luas.

Lapang, Oktober 2012

Kepala Badan Pusat Statistik  
Kabupaten Aceh Utara

Ir. H. Hamdani



## KATA PENGANTAR



Puji syukur penulis ucapkan kehadiran Allah SWT, yang telah memberi kesempatan kepada penulis dalam menyelesaikan publikasi tentang Statistik Daerah Kecamatan Lapang, Kabupaten Aceh Utara, Tahun 2012. Selawat dan salam penulis ucapkan ke hadibaan Nabi Besar Muhammad SAW, yang telah membawa ummatnya dari alam kebodohan ke alam yang berilmu pengetahuan, dan juga selawat dan salam penulis ucapkan kepada keluarga dan sahabat beliau sekalian.

Publikasi ini penulis susun untuk memberikan gambaran umum tentang keadaan alam dan sumber daya yang berada di kecamatan ini, yang bersumber dari Buku Kecamatan dalam Angka Tahun 2012, yang merupakan hasil survei tahun 2011, dan beberapa sumber utama di kalangan kantor camat setempat, serta beberapa literatur dari internet.

Penulis mengucapkan terima kasih banyak kepada semua pihak yang telah membantu memberikan arahan dan dukungan sehingga terselesainya publikasi ini. Dan akhirnya penulis mengharapkan semoga publikasi ini dapat bermanfaat bagi semua pihak yang membutuhkannya.

Lapang, Oktober 2012

Tertanda,  
**Koordinator Statistik Kecamatan**

**Agussalim, S.Si**  
**NIP: 198108052011011011**



## DAFTAR ISI

Katalog ...	i
Sambutan Kepala BPS Kab. Aceh Utara .....	ii
Kata Pengantar .....	iii
Daftar Isi .....	iv
Geografis .....	1
Pemerintahan .....	2
Penduduk .....	3
Pendidikan.....	4
Kesehatan .....	5
Pertanian .....	6
Perekonomian .....	7
Lampiran .....	8

*Kecamatan Lapang merupakan salah satu kecamatan yang terletak di pesisir Kabupaten Aceh Utara.*

Kecamatan Lapang sebagai salah satu kecamatan yang terletak di daerah pesisir, berada pada ketinggian 2 meter, diatas permukaan laut. Luas dari kecamatan Lapang adalah 21,88 Km<sup>2</sup> atau 2.188 Ha. Kecamatan yang beribukotakan Keude Lapang ini terdiri dari 11 desa dan 1 kemukiman.

Jika dilihat dari letak geografisnya, seluruh desa di kecamatan Lapang berada di daerah dataran dengan 4 desa diantaranya berada di daerah pesisir.

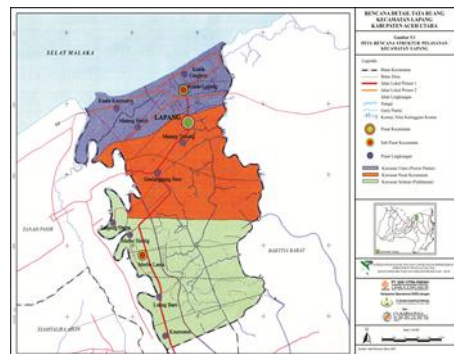
Adapun kecamatan Lapang memiliki batas-batas wilayah sebagai berikut :

- Sebelah utara berbatasan dengan Selat Malaka.
- Sebelah selatan berbatasan dengan kecamatan Lhoksukon.
- Sebelah barat berbatasan dengan kecamatan Tanah Pasir.
- Sebelah timur berbatasan dengan kecamatan Baktiya.

**Statistik Geografis Kecamatan Lapang**

Uraian	Satuan	2011
Luas	Ha	2.188
Luas sawah	Ha	596
Luas bukan sawah	ha	1.592
Jumlah Kemukiman	Kemukiman	1
Jumlah Desa	Desa	11
Desa di pesisir pantai	Desa	4
Desa di lembah	Desa	-
Desa di lereng	Desa	-
Desa di Dataran	Desa	7

**Peta kecamatan Lapang**



# PEMERINTAHAN

Sebagai pemekaran dari kecamatan Tanah Pasir sejak tahun 2007, kecamatan Lapang telah dipimpin oleh 3 orang Camat.

Pusat pemerintahan kecamatan Lapang berada di Keude Lapang dan saat ini dipimpin oleh Drs. Maksum sebagai Camat. Kecamatan ini meliputi 1 kemukiman dan terdiri dari 11 desa dan 24 dusun.

Jumlah pegawai yang bertugas di kantor Camat pada tahun 2011 berjumlah 18 orang pegawai. Dari jumlah tersebut, sekitar 33 persen diantaranya memiliki jenjang pendidikan yang ditamatkan adalah Diploma/Sarjana dan pascasarjana.

Dalam pelaksanaan tugas aparat pemerintahan di tingkat desa, Kecamatan dibantu oleh para kepala desa. Dari 11 orang kepala desa dari masing-masing desa di Lapang, sebagian besar adalah tamatan SMP/ sederajat.

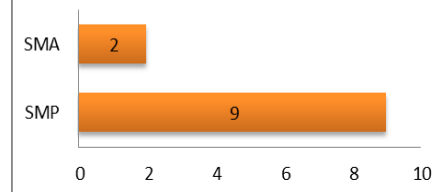
Dari 11 desa yang ada di Lapang, baru 4 desa yang memiliki kantor desa sebagai fasilitas pemerintahan desa. Desa-desa tersebut yaitu desa

Lueng Baro, Matang Tunong, Kuala Cangkoi, dan Kuala Kereutou.

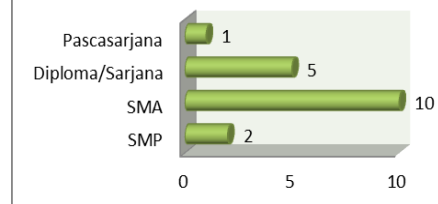
Nama Kemukiman, Desa dan Jumlah Dusun

Kemukiman	Meliputi Desa	Jumlah Dusun
1 Lapang	Keureutoau	2
	Lueng Baro	2
	Merbo Lama	2
	Merbo Jurong	2
	Tanjung Dama	2
	Geulanggang Baro	2
	Matang Tunong	2
	Matang Baroh	3
	Keude Lapang	2
	Kuala Cangkoi	3
	Kuala Kereutou	2

Jumlah Kepala Desa Menurut Pendidikan



Jumlah Pegawai Kantor Camat Lapang Menurut Pendidikan





*Penduduk kecamatan Lapang selama tahun 2011 mulai normal kembali seperti sebelum tahun 2010.*

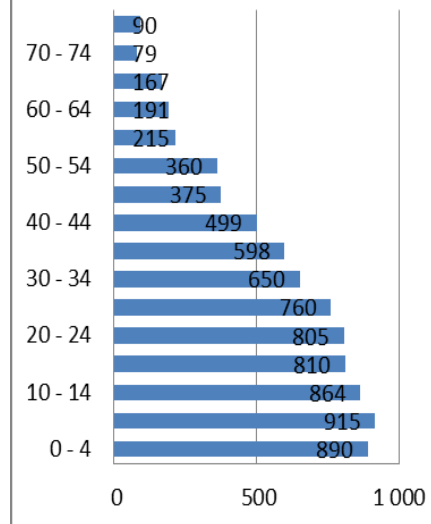
Penduduk kecamatan Lapang cenderung meningkat pada tahun 2011 jika dibandingkan tahun 2010. Penduduk Lapang terbanyak berada di desa Kuala Cangkoï yang berjumlah 2.146 jiwa atau sekitar 25,96 persen dari total penduduk Lapang sebanyak 8.268 jiwa pada tahun 2011. Disusul oleh desa Matang Baroh sebanyak 1.216 jiwa atau 14,71 persen. Desa Keude Lapang merupakan desa dengan jumlah penduduk yang paling sedikit yaitu hanya 228 jiwa pada tahun 2011 atau kembali normal seperti sebelum tahun 2010.

Penduduk Lapang jika dikelompokkan berdasarkan umur maka penduduk yang berumur 5-9 tahun adalah kelompok terbanyak sebesar 11,07 persen disusul kelompok umur 0-4 tahun sebesar 10,76 persen dan 10-14 tahun sebanyak 10,45 persen.

**Perkembangan Jumlah Penduduk Menurut Desa**

Desa/ Gampong	2008	2009	2010	2011
1 Keureutoau	468	405	441	483
2 Lueng Baro	711	706	695	710
3 Merbo Lama	414	415	394	372
4 Merbo Jurong	454	462	451	471
5 Tanjung Dama	241	235	222	245
6 Geulanggang Baro	718	729	680	721
7 Matang Tunong	889	897	802	828
8 Matang Baroh	1 289	1 301	1 217	1 216
9 Keude Lapang	219	218	71	228
10 Kuala Cangkoï	2 161	2 182	2 164	2 146
11 Kuala Kereutou	804	802	773	848
Jumlah	8 368	8 352	7 909	8 268

**Jumlah Penduduk Menurut Kelompok Umur**



# PENDIDIKAN

Jumlah sekolah umum menurut tingkat pendidikan di kecamatan Lapang terdiri dari 6 SD, 1 SMP, 1 MTs dan 1 SMK.

Di kecamatan Lapang terdapat sarana pendidikan sekolah umum baik negeri maupun swasta. Pada tahun 2011 untuk tingkat pendidikan SD/ sederajat yaitu 6 unit sekolah. Untuk tingkat SMP/ sederajat terdapat 2 unit sekolah yaitu SMPN 1 Lapang dan MTsS Lapang sedangkan untuk tingkat SMA/ sederajat hanya terdapat 1 unit sekolah SMK.

Salah satu indikator baik-tidaknya pendidikan di suatu daerah dilihat dari rasio guru terhadap murid. Rasio guru-murid menggambarkan angka rata-rata kemampuan seorang guru untuk memberikan pelajaran terhadap sejumlah murid. Semakin kecil angka rasionya, berarti semakin baik indikator pendidikannya. Untuk kecamatan Lapang, rasio guru-murid di tingkat SD, yaitu sebesar 9. Untuk tingkat pendidikan SMP sebesar 13.

Selain sarana pendidikan umum berupa sekolah umum, juga terdapat

sarana pendidikan nonformal berupa pesantren/dayah dan balai pengajian. Di kecamatan ini, terdapat 41 unit balai pengajian yang tersebar di hampir seluruh desa/gampong dan 1 pesantren yang berada di desa Matang Tunong.

**Jumlah Guru dan Murid Menurut Jenis Sekolah Tahun 2011**

Jenis Sekolah	Jumlah Guru	Jumlah Murid	Rasio
SD	131	1124	9
SMP	25	332	13
MTsS	18	32	2
SMK	28	134	5

**Jumlah Guru dan Murid SD**

No	Nama Sekolah	Jumlah Guru	Jumlah Murid
1	SD N 4 LAPANG	24	148
2	SD N 2 LAPANG	19	187
3	SD N 6 LAPANG	27	215
4	SD N 3 LAPANG	19	170
5	SD N 1 LAPANG	16	157
6	SD N 5 LAPANG	26	247

*Terdapat 12 unit sarana kesehatan berupa posyandu yang melayani kesehatan masyarakat di kecamatan Lapang.*

Sarana kesehatan yang ada di kecamatan Lapang terdiri dari 1 puskesmas berlokasi di Keude Lapang, 1 puskesmas pembantu di Merbo Jurong, 3 praktek bidan, 12 posyandu berada 1 unit di setiap desa kecuali desa kuala cangkoi yang mempunyai 2 unit, 6 pondok bersalin desa dan 1 toko obat.

Puskesmas Lapang didukung oleh 1 dokter, 15 bidan dan 17 perawat/mantri. Sedangkan puskesmas pembantu Merbo Jurong didukung oleh 1 bidan dan 1 perawat/mantri.

Pembangunan bidang kesehatan antara lain bertujuan agar semua lapisan masyarakat memperoleh pelayanan kesehatan secara mudah, murah dan merata. Melalui upaya tersebut diharapkan akan tercapai derajat masyarakat yang lebih baik. Salah satunya dengan pendistribusian fasilitas kesehatan. Jika dilihat dari diagram diatas, pendistribusian pemanfaatan

fasilitas pelayanan kesehatan masyarakat cenderung menggunakan puskesmas sebagai tempat berobat jalan dimana puskesmas cukup mudah dijangkau dan biaya pengobatan yang relatif murah jika dibandingkan dengan tempat berobat jalan lainnya.

Jumlah Tenaga Kesehatan Menurut Puskesmas/Pustu  
2011

	Puskesmas/ Pustu	Dokter	Bidan	Perawat/ Mantri
1	Puskesmas Lapang	1	15	17
2	Pustu Merbo Jurong	-	1	1
Jumlah		1	16	18

Sumber : Kecamatan Lapang Dalam Angka 2012

Jumlah Tenaga Kesehatan Menurut Fungsi dan Jenisnya  
2011

	Tenaga Kesehatan	Jumlah
1	Dokter Umum	1
2	Dokter Gigi	-
3	Perawat/Mantri Kesehatan	18
4	Bidan	16
5	Asisten Apoteker	1
6	Dukun Bayi	-
	a. Terlatih	-
	b. Tidak Terlatih	-
7	PLKB	-

Sumber : Kecamatan Lapang Dalam Angka 2012

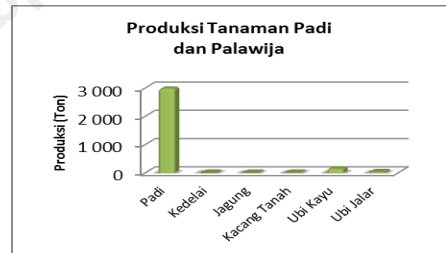
*Luas lahan sawah di kecamatan Lapang sekitar 27,23 persen dari total luas kecamatan.*

Luas lahan sawah di kecamatan Lapang sebesar 596 Ha atau 27,23 persen dari total luas kecamatan sebesar 2.188 Ha. Terdapat tiga jenis sistem pengairan di Lapang, Non PU, tadah hujan dan pasang surut masing-masing seluas 417 Ha, 100 Ha dan 79 Ha.

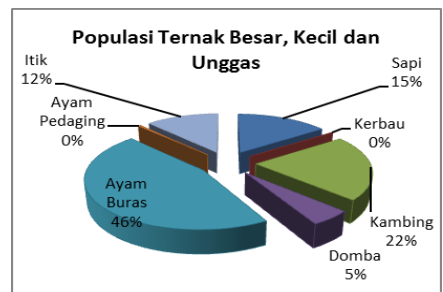
Berdasarkan jumlah produksi, padi merupakan komoditas utama pertanian terbesar yang menyumbang 2.982 ton disusul ubi kayu sebanyak 151 ton dan yang paling sedikit yaitu kedelai yang hanya sebanyak 3 ton selama tahun 2011.

Produksi tanaman hortikultura di kecamatan Lapang pada tahun 2011 didominasi oleh ketimun dan tomat sedangkan yang paling sedikit bayam dan terong. Selain tanaman padi, palawija dan hortikultura kecamatan Lapang juga menghasilkan produksi dari tanaman perkebunan rakyat yaitu: aren sebanyak 1 ton, 117 ton kelapa, 2 ton sagu dan pinang sebanyak 6 ton.

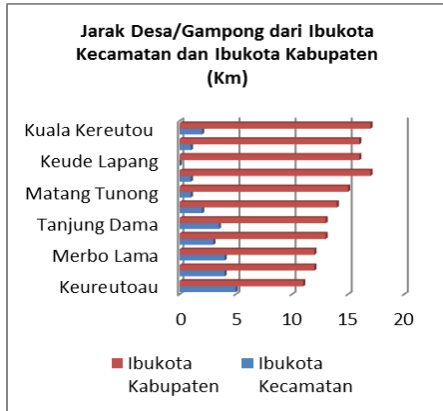
Di sektor perikanan, kecamatan Lapang menghasilkan produksi perikanan yang cukup besar dan merupakan komoditas utama dari daerah ini. Hasil tersebut didukung oleh adanya 1 unit tempat pelelangan ikan (TPI), 1 unit tempat pendaratan ikan, 76 unit kapal motor, 33 Perahu motor tempel dan 42 unit perahu tanpa motor.



Untuk populasi ternak masih didominasi oleh unggas (46%), kambing(22%) dan sapi (15%).



Hingga saat ini belum terdapat lembaga keuangan baik bank maupun koperasi simpan pinjam di kecamatan Lapang.



**Jumlah Pasar, Kios/Toko dan Kedai Makanan/Minuman**

Desa/ Gampong	Pasar Dgn Bangunan		Kios/ Toko	Kedai Makan Minum
	Permanen	Tidak Permane		
(1)	(2)	(3)	(4)	(5)
1 Keureutoau	-	-	1	1
2 Lueng Baro	-	-	1	5
3 Merbo Lama	-	-	2	1
4 Merbo Jurong	-	-	3	2
5 Tanjung Dama	-	-	2	-
6 Geulanggang Baro	-	-	6	3
7 Matang Tunong	-	-	3	3
8 Matang Baroh	-	-	3	5
9 Keude Lapang	-	1	5	6
10 Kuala Cangkoi	-	-	25	3
11 Kuala Kereutou	-	-	2	2
<b>Jumlah</b>	<b>0</b>	<b>1</b>	<b>32</b>	<b>29</b>

Sumber: Kantor Camat

Jarak tempuh desa/gampong yang ada di kecamatan Lapang berkisar antara 11 - 17 Km terhadap

pusat ibukota kabupaten di Lhoksukon dengan sarana transportasi yang masih sangat minim, hanya mengandalkan motor sendiri atau menggunakan jasa ojek yang berjumlah sekitar 20 motor. Kondisi jalan utama di Lapang, 70 persen diantaranya sudah diaspal dan sisanya masih dalam tahap pengerasan. Di Lapang hanya terdapat 1 pasar tidak permanen yang berada di desa Keude Lapang dan semua desa memiliki kedai makanan/minuman yang tersebar, namun yang paling banyak terdapat di desa Kuala Cangkoi.

Jika melihat dari sisi sosial, sekitar 66,84 persen penduduknya telah bertempat tinggal di bangunan permanen pada tahun 2010. Kemudian 29,96 persen bertempat tinggal di bangunan dengan jenis dinding terluasnya yaitu kayu/bambu. Sedangkan sisanya bertempat tinggal di bangunan semi permanen.

# Lampiran

<http://acehutarakab.go.id>

Tabel 1  
Luas Desa dan Penggunaan Lahan

	Desa/ Gampong	Luas Desa (Ha)	Penggunaan Lahan	
			Lahan Sawah	Bukan Lahan Sawah
	(1)	(2)	(3)	(4)
1	Keureutoau	258	75	183
2	Lueng Baro	214	45	169
3	Merbo Lama	150	50	100
4	Merbo Jurong	140	51	89
5	Tanjung Dama	150	60	90
6	Geulanggang Baro	200	45	155
7	Matang Tunong	330	80	250
8	Matang Baroh	291	75	216
9	Keude Lapang	1	-	1
10	Kuala Cangkoi	302	85	217
11	Kuala Kereutou	152	30	122
	Jumlah	2 188	596	1 592

*Sumber : Kecamatan Lapang Dalam Angka 2012*

Tabel 2  
Jumlah Pegawai Kantor Camat Menurut Pendidikan  
2011

Jenjang Pendidikan yang Ditamatkan	Jumlah
(1)	(2)
Tidak Tamat SD	-
SD	-
SMP	2
SMA	10
Diploma/Sarjana	5
Pascasarjana	1
Jumlah	18

Sumber : Kecamatan Lapang Dalam Angka 2012



Tabel 3  
Jumlah Penduduk Menurut Kelompok Umur  
2011

Kelompok Umur	Jumlah Penduduk
(1)	(2)
0 - 4	890
5 - 9	915
10 - 14	864
15 - 19	810
20 - 24	805
25 - 29	760
30 - 34	650
35 - 39	598
40 - 44	499
45 - 49	375
50 - 54	360
55 - 59	215
60 - 64	191
65 - 69	167
70 - 74	79
75+	90
Jumlah	8 268

*Sumber : Kecamatan Lapang Dalam Angka 2012*

Tabel 4  
Luas Tanam, Luas Panen, Produksi dan Produktivitas  
Tanaman Padi dan Palawija  
2011

	Jenis Tanaman	Luas Tanam (Ha)	Luas Panen (Ha)	Produksi (Ton)	Produk- tivitas (Kw/Ha)
	(1)	(2)	(3)	(4)	(5)
1	Padi	872	686	2 982	43
2	Kedelai	3	2	3	15
3	Jagung	5	3	9	31
4	Kacang Tanah	4	4	7	18
5	Ubi Kayu	4	7	151	216
6	Ubi Jalar	6	7	43	61

Sumber : Kecamatan Lapang Dalam Angka 2012

Tabel 5  
Populasi dan Pemotongan Ternak Besar,  
Kecil dan Unggas  
2011

	Jenis Ternak	Populasi (Ekor)	Pemotongan (Ekor)
	(1)	(2)	(3)
1	Sapi	4 139	36
2	Kerbau	33	-
3	Kambing	5 886	35
4	Domba	1 350	-
5	Ayam Buras	12 446	18 368
6	Ayam Pedaging	102	-
7	Itik	3 297	583

*Sumber : Kecamatan Lapang Dalam Angka 2012*

Tabel 6  
 Jarak Desa/Gampong dari Ibukota Kecamatan dan  
 Ibukota Kabupaten  
 (Km)

	Desa/ Gampong	Jarak dari Desa ke	
		Ibukota Kecamatan	Ibukota Kabupaten
1	Keureutoau	5	11
2	Lueng Baro	4	12
3	Merbo Lama	4	12
4	Merbo Jurong	3	13
5	Tanjung Dama	4	13
6	Geulanggang Baro	2	14
7	Matang Tunong	1	15
8	Matang Baroh	1	17
9	Keude Lapang	0,0	16
10	Kuala Cangkoi	1	16
11	Kuala Kereutou	2	17

*Sumber : Kecamatan Lapang Dalam Angka 2012*