



Nomor Katalog : 1403.7271.020

**KECAMATAN PALU SELATAN
DALAM ANGKA
2006**



*Kerjasama
Badan Perencanaan Pembangunan Daerah Kota Palu
dengan
Badan Pusat Statistik Kota Palu*



Badan Pusat Statistik Kota Palu

**KECAMATAN PALU SELATAN
DALAM ANGKA**

2006

Kerjasama
Badan Perencanaan Pembangunan Daerah
Dengan
Badan Pusat Statistik Kota Palu

KECAMATAN PALU SELATAN DALAM ANGKA 2006

No. Katalog : 1403. 7271.020

ISBN : 979. 480. 563.2

No. Publikasi : 72710. 07.10

Ukuran Buku : 15 cm x 21 cm

Jumlah Halaman : 95 + XII

Naskah :

Koordinator Sensus Kecamatan Palu Selatan

Penyunting :

Seksi Neraca Wilayah Dan Analisis Statistik

Setting :

Seksi Integrasi Pengolahan dan Diseminasi Statistik

Gambar Kulit :

Gedung Kantor Camat Palu Selatan

Diterbitkan oleh :

Badan Pusat Statistik Kota Palu

Dicetak oleh :

Percetakan " RANISA " Palu

Boleh dikutip dengan menyebut sumbernya

KATA SAMBUTAN

KEPALA WILAYAH KECAMATAN PALU SELATAN

Publikasi *Kecamatan Palu Selatan Dalam Angka 2006* ini merupakan wujud dari usaha untuk memenuhi kebutuhan data statistik, yang sangat diperlukan sebagai bahan analisa dan perencanaan pembangunan di daerah ini.

Melalui data yang disajikan dalam publikasi ini, saya minta agar semua unsur pelaksana dan penanggung jawab pembangunan di kecamatan ini mengadakan evaluasi kinerja masing-masing; sudah sejauh mana hasil yang telah dicapai, dimana letak kelemahan dan kekurangannya untuk kemudian diadakan perbaikan pada pelaksanaan pembangunan selanjutnya.

Kepada Koordinator Sensus Kecamatan Palu Selatan yang telah berhasil menerbitkan buku ini, saya ucapkan terima kasih dan mengharapkan agar dapat meningkatkan mutu dan keragaman data pada masa yang akan datang.

Kepada semua Dinas/Jawatan dan Kepala Kelurahan se-Kecamatan Palu Selatan saya pesankan agar kerja sama yang baik terus selalu dibina dan ditingkatkan demi terlaksananya pembangunan yang berkesinambungan.

Palu, September 2007

**KEPALA WILAYAH KECAMATAN
PALU SELATAN**

ARMAN DJANGGOLA, S.Sos
NIP. 570 006 562

KATA PENGANTAR

Publikasi *Kecamatan Palu Selatan Dalam Angka 2006* merupakan kelanjutan dari publikasi tahun sebelumnya yang memuat keadaan geografis, kependudukan, sosial, perekonomian, dan lain-lain. Data-data tersebut disajikan sebagai gambaran dan bahan analisa hasil pembangunan di berbagai sektor yang ada di Kecamatan Palu Selatan yang dapat digunakan oleh para konsumen data, baik instansi pemerintah, badan swasta maupun perorangan sebagai bahan evaluasi, kontrol ataupun perencanaan serta bahan studi selanjutnya.

Kami menyadari bahwa publikasi ini masih jauh dari sempurna, oleh karena itu saran dan kritik yang bersifat membangun sangat diharapkan untuk perbaikan dan penyempurnaan penerbitan yang akan datang.

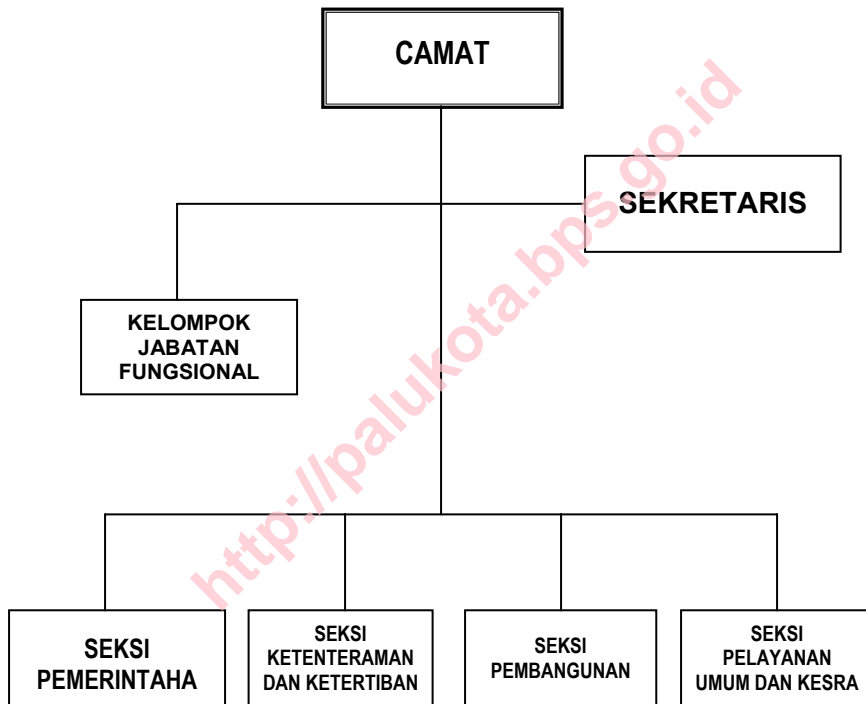
Akhirnya kepada semua pihak khususnya Dinas/Instansi yang telah berpartisipasi dalam seluruh proses sampai terbitnya publikasi ini kami ucapkan banyak terima kasih.

Palu, September 2007

**KOORDINATOR SENSUS
KECAMATAN PALU SELATAN**

ABD. AZIS LATASAD
NIP. 340007631

STRUKTUR ORGANISASI PEMERINTAHAN WILAYAH KECAMATAN



DAFTAR ISI

	Halaman
SAMBUTAN KEPALA WILAYAH KECAMATAN	iii
KATA PENGANTAR	iv
STRUKTUR ORGANISASI KECAMATAN PALU SELATAN.....	v
PETA WILAYAH KECAMATAN PALU SELATAN.....	vi
DAFTAR ISI	vii
DAFTAR TABEL	viii
BAB I GEOGRAFI	1
BAB II PEMERINTAHAN	7
BAB III PENDUDUK	15
BAB IV SOSIAL	27
BAB V PERTANIAN	49
BAB VI INDUSTRI	65
BAB VII PERDAGANGAN	73
BAB VIII PERHUBUNGAN	76
BAB IX KEUANGAN DAN HARGA-HARGA	81
BAB X PRODUK DOMESTIK REGIONAL BRUTO.....	88

DAFTAR TABEL

<i>Tabel</i>		<i>Halaman</i>
Tabel	I.1. Jarak Antara Ibukota Kecamatan dengan Kelurahan di Kecamatan Palu Selatan Tahun 2006.....	2
Tabel	I.2. Bentuk Permukaan Tanah dan Ketinggian dari Permukaan Laut Per Kelurahan di Kec.Palu Selatan Tahun 2006.....	3
Tabel	I.3. Rata-rata Parameter Cuaca Pada Stasiun Meteorologi Bandara Mutiara Palu Tahun 2006.....	4
Tabel	I.4. Nama dan Panjang Sungai yang Melintasi Kelurahan di Kecamatan Palu Selatan Tahun 2006.....	6
Tabel	II.1. Keadaan Klasifikasi Desa di Kecamatan Palu Selatan Tahun 2003- 2006	8
Tabel	II.2. Banyaknya Lingkungan, RW dan RT di Kecamatan Palu Selatan Th. 2003- 2006.....	9
Tabel	II.3. Banyaknya Lembaga Masyarakat Kelurahan di Kecamatan Palu Selatan Tahun 2003- 2006.....	10
Tabel	II.4. Banyaknya Personil Hansip, Kamra dan Wanra di Kecamatan Palu Selatan Tahun 2003- 2006	11
Tabel	II.5. Banyaknya Pegawai Negeri Sipil menurut Instansi dan Golongan di Kecamatan Palu Selatan Tahun 2003- 2006	12
Tabel	II.6. Banyaknya Pegawai Negeri Sipil menurut Instansi dan Golongan di Kecamatan Palu Selatan Tahun 2003- 2006	13
Tabel	II.7. Jumlah Bantuan Dana menurut Sumbernya di Kecamatan Palu Selatan Tahun 2003- 2006	14
Tabel	III.1. Luas, Jumlah dan Kepadatan Penduduk Menurut Kelurahan Di Kecamatan Palu Selatan Tahun 2003- 2006.....	16
Tabel	III.2. Jumlah Rumah Tangga, Penduduk dan Rata-rata Penduduk Per RumahTangga di Kec.Palu Selatan Th. 2003- 2006	17
Tabel	III.3. Penduduk Menurut Jenis Kelamin dan Sex Rasio di Kecamatan Palu Selatan Tahun 2003- 2006.....	18

Tabel	III.4.	Penduduk Menurut Kewarganegaraan dan Jenis Kelamin di Kecamatan Palu Selatan Tahun 2003- 2006.....	19
Tabel	III.5.	Penduduk Menurut Agama dan Jenis Kelamin di Kecamatan Palu Selatan Th. 2003- 2006.....	20
Tabel	III.6.	Jumlah Kelahiran dan Kematian di Kecamatan Palu Selatan Th. 2003- 2006	21
Tabel	III.7.	Penduduk menurut Lapangan Pekerjaan di Kecamatan Palu Selatan Th.-2006	22
Tabel	III.7.	Penduduk Berusia 7-12 Tahun yang Masih Sekolah di Kecamatan Palu Selatan Th.-2006	25
Tabel	III.7.	Penduduk Usia Kerja dan Usia Sekolah Dasar di Kecamatan Palu Selatan Th.-2006	26
Tabel	IV.1.1.	Banyaknya Sekolah Menurut Kelurahan dan Tingkat Pendidikan di Kecamatan Palu Selatan Th. 2003- 2006	29
Tabel	IV.1.2.	Banyaknya Gedung Sekolah menurut Tingkat Pendidikan di Kecamatan Palu Selatan Th. 2003- 2006.....	30
Tabel	IV.1.3.	Banyaknya Guru Menurut Tingkat Pendidikan dan Status Sekolah di Kecamatan Palu Selatan Th. 2003- 2006.....	31
Tabel	IV.1.4.	Banyaknya Murid Menurut Tingkat Pendidikan dan Status Sekolah di Kecamatan Palu Selatan Th. 2003- 2006.....	32
Tabel	IV.1.5.	Banyaknya Madrasah, Guru dan Murid Ibtidaiyah, Tsanawiyah dan Aliyah Menurut Status Sekolah di Kecamatan Palu Selatan Th. 2003- 2006.....	33
Tabel	IV.1.6.	Banyaknya Sekolah,Guru, Murid SD dan Ratio Murid terhadap Guru di Kecamatan Palu Selatan Th. 2003- 2006.....	34
Tabel	IV.1.7.	Banyaknya Pramuka Menurut Gugus Depan dan Sumber Didik di Kecamatan Palu Selatan Th. 2003- 2006.....	35
Tabel	IV.2.1.	Banyaknya Fasilitas Kesehatan di Kecamatan Palu Selatan Th. 2003- 2006.....	36

Tabel IV.2.2.	Banyaknya Tenaga Kesehatan dan Dukun Bayi di Kecamatan Palu Selatan Th. 2003- 2006.....	37
Tabel IV.2.3.	Banyaknya PUS dan Peserta Keluarga Berencana di Kecamatan Palu Selatan Th. 2003- 2006.....	38
Tabel IV.2.4.	Banyaknya Peserta Keluarga Berencana Menurut Metode Kontrasepsi yang digunakan di Kec. Palu Selatan Th. 2003- 2006....	39
Tabel IV.3.1.	Banyaknya Tempat Ibadah di Kecamatan Palu Selatan Th. 2003- 2006	41
Tabel IV.3.2.	Banyaknya Majelis Ta'lim dan Taman Pengajian di Kecamatan Palu Selatan Th. 2003- 2006	42
Tabel IV.3.3.	Banyaknya Rohaniawan menurut Agama di Kecamatan Palu Selatan Th. 2003- 2006	43
Tabel IV.3.4.	Jumlah Peristiwa Nikah, Talak, Cerai dan Rujuk di Kecamatan Palu Selatan Th. 2003- 2006	44
Tabel IV.4.1.	Banyaknya Penyandang Cacat menurut Jenisnya di Kecamatan Palu Selatan Th. 2003- 2006	45
Tabel IV.4.2.	Banyaknya Anak Asuh Menurut Panti Asuhan di Kecamatan Palu Selatan Th. 2003- 2006	46
Tabel IV.4.3.	Banyaknya Keluarga Sejahtera menurut Jenisnya di Kecamatan Palu Selatan Th. 2003- 2006	47
Tabel V.1.1.	Luas Panen Tanaman Bahan Makanan di Kecamatan Palu Selatan Th. 2003- 2006	50
Tabel V.1.2.	Produksi Panen Tanaman Bahan Makanan di Kecamatan Palu Selatan Th. 2003- 2006	51
Tabel V.1.3.	Luas Tanah Sawah menurut Sumber Pengairannya di Kecamatan Palu Selatan Th. 2003- 2006	52
Tabel V.2.1.	Luas Tanaman Perkebunan di Kecamatan Palu Selatan Th. 2003- 2006	53
Tabel V.2.2.	Banyaknya Tanaman Perkebunan di Kecamatan Palu Selatan Th. 2003- 2006	54

Tabel V.2.3.	Produksi Tanaman Perkebunan di Kecamatan Palu Selatan Th. 2003- 2006	55
Tabel V.2.4.	Luas Tanah Kering menurut Penggunaannya di Kecamatan Palu Selatan Th. 2003- 2006	56
Tabel V.3.1.	Luas Panen dan Produksi Tanaman Sayur-Sayuran di Kecamatan Palu Selatan Th. 2006.....	58
Tabel V.3.2.	Luas Panen dan Produksi Tanaman Buah-Buahan di Kecamatan Palu Selatan Th. 2006.....	59
Tabel V.4.1.	Banyaknya Ternak Besar di Kecamatan Palu Selatan Th. 2003- 2006	60
Tabel V.4.2.	Banyaknya Ternak Kecil Menurut di Kecamatan Palu Selatan Th. 2003- 2006	61
Tabel V.4.3.	Banyaknya Ternak Unggas di Kecamatan Palu Selatan Th. 2003- 2006	62
Tabel V.4.4.	Banyaknya Ternak Besar yang Dipotong di Kecamatan Palu Selatan Th. 2003- 2006.....	63
Tabel V.4.5.	Banyaknya Ternak Kecil yang Dipotong di Kecamatan Palu Selatan Th. 2003- 2006	64
Tabel VI.1.	Banyaknya Usaha Industri menurut Golongan Di Kecamatan Palu Selatan Th. 2003- 2006.....	66
Tabel VI.2.	Banyaknya Usaha Perbengkelan dan Service di Kecamatan Palu Selatan Th. 2003- 2006	67
Tabel VI.3.	Banyaknya Usaha/Jasa di Kecamatan Palu Selatan Th. 2003- 2006.....	68
Tabel VI.4.	Jumlah Bangunan Tempat Tinggal Menurut Klasifikasinya di Kecamatan Palu Selatan Th. 2003- 2006	69
Tabel VI.5.	Banyaknya Usaha Menyulam/Menganyam di Kecamatan Palu Selatan Th. 2003- 2006	70
Tabel VI.6.	Jumlah Pelanggan Listrik PLN dan Non PLN di Kecamatan Palu Selatan Th. 2003- 2006	71

Tabel VI.7.	Jumlah Gardu Listrik PLN di Kecamatan Palu Selatan Th. 2003- 2006	72
Tabel VII.1.	Banyaknya Sarana Pemasaran di Kecamatan Palu Selatan Th. 2003- 2006.....	74
Tabel VII.2.	Banyaknya Toko, Kios dan Warung di Kecamatan Palu Selatan Th.2003-2006	75
Tabel VIII.1.	Banyak dan Panjang Jembatan Menurut Jenisnya di Kecamatan Palu Selatan Th.2003-2006	77
Tabel VIII.2.	Banyaknya Kendaraan Angkutan Darat menurut Jenisnya di Kecamatan Palu Selatan Th.2003-2006	78
Tabel VIII.3.	Banyaknya Sarana Akomodasi menurut Jenisnya di Kecamatan Palu Selatan Th.2003-2006	79
Tabel VIII.4.	Banyaknya Sarana Komunikasi menurut Jenisnya di Kecamatan Palu Selatan Th.2003-2006	80
Tabel IX.1.1.	Realisasi Penerimaan Rutin dan Pembangunan di Kecamatan Palu Selatan Th. 2003	82
Tabel IX.1.2.	Realisasi Pengeluaran Rutin dan Pembangunan di Kecamatan Palu Selatan Th.2003-2006	83
Tabel IX.1.3.	Realisasi Penerimaan Pajak Bumi dan Bangunan di Kecamatan Palu Selatan Th.2003-2006	84
Tabel IX.1.4.	Jumlah Wajib Pajak Bumi dan Bangunan di Kecamatan Palu Selatan Th.2003-2006	85
Tabel IX.1.5.	Banyaknya KUD, Simpan Pinjam, Konsumsi dan Perbankan di Kecamatan Palu Selatan Th.2003-2006	86
Tabel IX.2.1.	Rata-rata Harga Sembilan Bahan Pokok di Kecamatan Palu Selatan Th.2003-2006	87
Tabel X.1.	Produk Domestik Regional Bruto Atas Dasar Harga yang Berlaku menurut Lapangan Usaha	89
Tabel X.2.	Produk Domestik Regional Bruto Atas Dasar Harga Konstan 2000 menurut Lapangan Usaha	90

Tabel	X.3.	Distribusi Persentase Produk Domestik Regional Bruto Atas Dasar Harga yang Berlaku menurut Lapangan Usaha	91
Tabel	X.4.	Distribusi Persentase Produk Domestik Regional Bruto Atas Dasar Harga Konstan 2000 menurut Lapangan Usaha	92
Tabel	X.5.	Laju Pertumbuhan Produk Domestik Regional Bruto menurut Lapangan Usaha	93
Tabel	X.6.	Pendapatan Regional dan Angka-angka Perkapita Atas Dasar Harga yang Berlaku menurut Lapangan Usaha	94
Tabel	X.7.	Pendapatan Regional dan Angka-angka Perkapita Atas Dasar Harga Konstan 2000 menurut Lapangan Usaha	95

<http://palukota.bps.go.id>

BAB I

GEOGRAFIS

A. Letak Geografis

Kecamatan Palu Selatan terletak pada bagian selatan wilayah Kota Palu dengan batas-batas wilayah sebagai berikut:

- Sebelah Utara berbatasan dengan Kecamatan Palu Timur
- Sebelah Timur berbatasan dengan Kecamatan Parigi Kabupaten Parigi Moutong
- Sebelah Selatan berbatasan dengan Kecamatan Biromaru dan Kecamatan Marawola Kabupaten Donggala
- Seberah Barat berbatasan dengan Kecamatan Palu Barat

Kecamatan Palu Selatan terletak memanjang dari barat ke timur, terdiri dari 12 Kelurahan yang seluruhnya dapat dilalui dengan kendaraan roda empat.

B. Keadaan Iklim

Data curah hujan bulanan dalam jangka waktu 1 tahun terakhir dapat dilihat pada Tabel 1.3, dimana terlihat curah hujan bervariasi antar bulan, curah hujan tertinggi terjadi pada bulan Juni yang mencapai ketinggian 135,50 mm.

Sementara itu curah hujan terendah terjadi pada bulan Pebruari, yang hanya mencapai 5,40 mm.

Tabel 1.1. Jarak Antara Ibu Kota Kecamatan Dengan Kelurahan di Kecamatan Palu Selatan Tahun 2006

Ibu Kota Kecamatan		Kelurahan	Jarak (Km)	Alat Transportasi
(1)		(2)	(3)	(4)
Birobuli Utara	01	Pengawu	7	Mobil
	02	Tawanjuka	5	Mobil
	03	Palupi	7	Mobil
	04	Birobuli Selatan	1.5	Mobil
	05	Petobo	3.5	Mobil
	06	Kawatuna	4	Mobil
	07	Birobuli Utara	0	Mobil
	08	Tatura Utara	1.5	Mobil
	09	Tatura Selatan	1.2	Mobil
	10	Lolu Selatan	4.3	Mobil
	11	Lolu Utara	4.6	Mobil
	12	Tanamodindi	2.5	Mobil

Sumber: Kantor Camat Palu Selatan

Tabel 1.2 Bentuk Permukaan Tanah dan Ketinggian dari Permukaan Laut Per Kelurahan di Kecamatan Palu Selatan

Kelurahan	Bentuk Permukaan Tanah			Ketinggian dari Permukaan Laut (m)
	Dataran (%)	Perbukitan (%)	Pegunungan (%)	
(1)	(2)	(3)	(4)	(5)
01 Pengawu	95	5	-	155
02 Tawanjuka	100	-	-	146
03 Palupi	100	-	-	150
04 Birobuli Selatan	100	-	-	175
05 Petobo	25	50	25	180
06 Kawatuna	50	25	25	250
07 Birobuli Utara	100	-	-	150
08 Tatura Utara	100	-	-	100
09 Tatura Selatan	100	-	-	90
10 Lolu Selatan	100	-	-	80
11 Lolu Utara	100	-	-	80
12 Tanamodindi	100	-	-	150

Sumber: Kantor Camat Palu Selatan

Tabel 1.3 Rata-rata Parameter Cuaca pada Stasiun Meteorologi Mutiara Palu menurut Bulan

Bulan		Suhu Udara (°C)	Tekanan (mb)	Kelembaban Udara (%)
(1)		(2)	(3)	(4)
01	Januari	27,60	1.011,50	75,00,
02	Februari	25,40	1.011,90	71,00
03	Maret	28,10	1.011,60	70,00
04	April	26,80	1.011,90	76,00
05	Mei	27,30	1.012,40	82,00
06	Juni	26,30	1.012,40	81,00
07	Juli	27,00	1.012,70	79,00
08	Agustus	27,80	1.012,70	73,00
09	September	27,40	1.012,90	71,00
10	Oktober	28,10	1.013,10	74,00
11	November	26,50	1.011,50	78,00
12	Desember	27,30	1.010,00	77,00
Rata-rata	2006	27,13	1.012,05	75,58
	2005	24,12	1.012,42	75,58
	2004	27,20	1 013,80	74,80
	2003	27,50	1 012,80	72,80

Sumber: Stasiun Meteorologi Mutiara Palu

Lanjutan Tabel 1.3

Bulan	Penyinaran Matahari (%)	Curah Hujan (mm)	Kecepatan Angin (knots)	Arah Angin Terbanyak	
(1)	(5)	(6)	(7)	(8)	
01 Januari	59,00	38,00	4	Utara	
02 Februari	64,00	5,40	5	Utara	
03 Maret	43,00	28,20	5	Utara	
04 April	51,00	59,00	4	Utara	
05 Mei	68,00	126,30	4	Utara	
06 Juni	60,00	135,50	3	Utara	
07 Juli	83,00	45,20	5	Utara	
08 Agustus	79,00	32,10	4	Utara	
09 September	78,00	38,60	5	Utara	
10 Oktober	71,00	111,80	5	Utara	
11 November	81,00	42,90	5	Utara	
12 Desember	72,00	72,90	5	Utara	
Rata-rata	2006	67,42	61,36	4,50	Utara
	2005	62,58	3,22	4,08	Utara
	2004	65,00	3,30	6,60	Barat laut
	2003	70,50	2,30	5,30	Barat laut

Sumber: Stasiun Meteorologi Mutiara Palu

Tabel 1.4 Nama dan Panjang Sungai yang Melintasi Kelurahan di Kecamatan Palu Selatan Tahun 2006

	Kelurahan	Nama Sungai	Panjang (m)
	(1)	(2)	(3)
01	Pengawu	Lewara	1.0
02	Tawanjuka	Lewara Palu	1.5
03	Palupi	Lewara	1.0
04	Birobuli Selatan	Palu	0.7
05	Petobo	-	-
06	Kawantuna	Kawatuna	5.0
07	Birobuli Utara	Kawatuna	0.5
08	Tatura Utara	Kawatuna	0.5
09	Tatura Selatan	Palu	0.2
10	Lolu Selatan	Palu	0.2
11	Lolu Utara	Palu	0.2
12	Tanamodindi	Pondo	2.0

Sumber: Kantor Camat Palu Selatan

BAB II

PEMERINTAHAN

Kecamatan Palu Selatan secara administrasi terdiri dari 12 Kelurahan. Dipimpin oleh seorang Kepala Wilayah Kecamatan (Camat) sebagai koordinator pemerintahan yang dibantu oleh Kepala Polisi Sektor.

Berdasarkan tingkat perkembangan LKMK-nya, kelurahan-kelurahan yang ada di Kecamatan Palu Selatan semuanya berkategori Swasembada (Kategori III).

Untuk kelengkapan organisasi pemerintahan, pada masing-masing kelurahan di Kecamatan Palu Selatan telah terbentuk Lingkungan, RW, dan RT sebagaimana yang disajikan pada Tabel II.2.

Banyaknya Lembaga pemerintahan kelurahan disajikan pada Tabel II.3, banyaknya personil Hansip, Wanra dan Kamra disajikan pada Tabel II.4, banyaknya pegawai negeri menurut instansi disajikan pada tabel II.5, Sedangkan pada Tabel II.6 disajikan data tentang jumlah bantuan dana menurut sumbernya.

Tabel II.1 Keadaan Klasifikasi Kelurahan di Kecamatan Palu Selatan Tahun 2003-2006

	Kelurahan	Swadaya	Swakarya	Swasembada
	(1)	(2)	(3)	(4)
01	Pengawu	-	-	1
02	Tawanjuka	-	-	1
03	Palupi	-	-	1
04	Birobuli Selatan	-	-	1
05	Petobo	-	-	1
06	Kawatuna	-	-	1
07	Birobuli Utara	-	-	1
08	Tatura Utara	-	-	1
09	Tatura Selatan	-	-	1
10	Lolu Selatan	-	-	1
11	Lolu Utara	-	-	1
12	Tanamodindi	-	-	1
	Jumlah 2006	-	-	12
	2005	-	-	12
	2004	-	-	12
	2003	-	-	12

Sumber: Kantor Kecamatan Palu Selatan

Tabel II.2 Banyaknya Lingkungan, Dusun, RW dan RT di Kecamatan Palu Selatan Tahun 2003 - 2006

	Kelurahan	Lingkungan	RW	RT
	(1)	(2)	(3)	(4)
01	Pengawu	-	6	23
02	Tawanjuka	-	5	14
03	Palupi	-	7	37
04	Birobuli Selatan	-	4	24
05	Petobo	-	9	28
06	Kawatuna	-	4	11
07	Birobuli Utara	-	11	41
08	Tatura Utara	-	10	34
09	Tatura Selatan	-	5	23
10	Lolu Selatan	-	11	41
11	Lolu Utara	-	9	32
12	Tanamodindi	-	9	32
	Jumlah 2006	-	90	342
	2005	-	90	348
	2004	33	76	299
	2003	33	76	285

Sumber: Kantor Kelurahan

Tabel II.3. Banyaknya Lembaga Masyarakat Kelurahan di Kecamatan Palu Selatan Tahun 2003 – 2006

	Kelurahan (1)	LPM (2)	PKK (3)
01	Pengawu	1	1
02	Tawanjuka	1	1
03	Palupi	1	1
04	Birobuli Selatan	1	1
05	Petobo	1	1
06	Kawatuna	1	1
07	Birobuli Utara	1	1
08	Tatura Utara	1	1
09	Tatura Selatan	1	1
10	Lolu Selatan	1	1
11	Lolu Utara	1	1
12	Tanamodindi	1	1
	Jumlah 2006	12	12
	2005	12	12
	2004	12	12
	2003	12	12

Sumber: Kantor Kelurahan

Tabel II.4. Banyaknya Personil Hansip, Kamra dan Wanra di Kecamatan Palu Selatan Tahun 2003 - 2006

	Kelurahan	Hansip	Kamra	Wanra	Jumlah
	(1)	(2)	(3)	(4)	(5)
01	Pengawu	10	10	-	20
02	Tawanjuka	8	12	-	20
03	Palupi	6	9	-	15
04	Birobuli Selatan	14	16	-	30
05	Petobo	8	17	-	25
06	Kawatuna	6	9	-	15
07	Birobuli Utara	22	28	-	50
08	Tatura Utara	24	36	-	60
09	Tatura Selatan	20	30	-	50
10	Lolu Selatan	22	33	-	55
11	Lolu Utara	34	51	-	85
12	Tanamodindi	20	30	-	50
	Jumlah 2006	194	281	-	475
	2005	194	281	-	475
	2004	194	281	-	475
	2003	194	281	-	475

Sumber: Kantor Kelurahan

Tabel II.5 Banyaknya Pegawai Negeri Sipil Menurut Instansi dan Golongan di Kecamatan Palu Selatan Tahun 2003- 2006

Instansi	Golongan			
	I	II	III	IV
(1)	(2)	(3)	(4)	(5)
01 Kantor Kecamatan	-	5	16	-
02 Depdiknas	-	-	-	-
03 Puskesmas/PTT	-	54	81	4
04 Dinas Cab. P&K	-	6	8	5
05 K U A	-	4	2	-
06 Statistik	-	-	1	-
07 BKKBN	-	-	7	-
08 BPP	-	5	7	-
09 Mantri Tani	-	-	1	-
Jumlah 2006	-	74	123	9
2005	-	89	87	10
2004	-	85	86	11
2003	5	116	96	10

Sumber: Dinas/Jawatan Tingkat Kecamatan

Tabel II.6 Banyaknya Pegawai Negeri Sipil Menurut Kelurahan dan Golongan di Kecamatan Palu Selatan Tahun 2003- 2006

Instansi	Golongan			
	I	II	III	IV
(1)	(6)	(7)	(8)	(9)
01 Pengawu	-	4	6	-
02 Tawanjuka	-	7	7	-
03 Palupi	-	5	8	-
04 Birobuli Selatan	-	1	9	-
05 Petobo	1	2	7	-
06 Kawatuna	-	-	7	-
07 Birobuli Utara	-	5	8	-
08 Tatura Utara	-	5	7	-
09 Tatura Selatan	2	5	6	-
10 Lolu Selatan	-	4	8	-
11 Lolu Utara	-	6	8	-
12 Tanamodindi	-	5	7	-
Jumlah 2006	3	49	88	-
2005	5	48	80	-
2004	4	33	81	-
2003	1	22	47	1

Sumber: Dinas/Jawatan Tingkat Kecamatan

Tabel II.7 Jumlah Bantuan Dana Menurut Sumbernya di Kecamatan Palu Selatan Tahun 2003 - 2006 (Ribuan Rupiah)

	Kelurahan	Sumber Dana			Jumlah
		Pusat	Pemda		
			Provinsi	Kota	
(1)	(2)	(3)	(4)	(5)	
01	Pengawu	-	2.500	5.000	7.500
02	Tawanjuka	-	2.500	5.000	7.500
03	Palupi	-	2.500	5.000	7.500
04	Birobuli Selatan	-	2.500	5.000	7.500
05	Petobo	-	2.500	5.000	7.500
06	Kawatuna	-	2.500	5.000	7.500
07	Birobuli Utara	-	2.500	5.000	7.500
08	Tatura Utara	-	2.500	5.000	7.500
09	Tatura Selatan	-	2.500	5.000	7.500
10	Lolu Selatan	-	2.500	5.000	7.500
11	Lolu Utara	-	2.500	5.000	7.500
12	Tanamodindi	-	2.500	5.000	7.500
	Jumlah 2006	-	30.000	60.000	90.000
	2005	-	30.000	60.000	90.000
	2004	-	120.000	60.000	180.000
	2003	60.000	-	160.065	220.065

Sumber: Dinas/Jawatan Tingkat Kecamatan

BAB III

P E N D U D U K

Penduduk di Kecamatan Palu Selatan pada akhir tahun 2006 tercatat sejumlah 112.868 jiwa. Dengan luas wilayah 61,35 km², maka kepadatan penduduk di daerah ini sebesar 1.840 orang / km². Kepadatan penduduk per Kelurahan bervariasi seperti ditunjukkan oleh Tabel III.1.

Laju pertumbuhan penduduk di Kecamatan Palu Selatan dipengaruhi oleh faktor kelahiran, kematian dan migrasi yang masuk maupun yang keluar dari wilayah Kecamatan Palu Selatan.

Meskipun penganut agama di Kecamatan Palu Selatan berbeda-beda sebagaimana daerah lainnya, namun suasana kehidupan beragama senantiasa dibina dan ditingkatkan oleh pemerintah dan para petugas keagamaan yang ada di daerah ini.

Secara rinci keadaan penduduk di wilayah Kecamatan Palu Selatan di sajikan pada Tabel III.2 sampai dengan Tabel III.9.

Tabel III.1 Luas Wilayah, Jumlah dan Kepadatan Penduduk di Kecamatan Palu Selatan Tahun 2003 - 2006

	Kelurahan	Luas (Km ²)	Jumlah Penduduk	Kepadatan Penduduk/ Km ²
	(1)	(2)	(3)	(4)
01	Pengawu	2,19	5.409	2.470
02	Tawanjuka	1,64	3.062	1.867
03	Palupi	2,17	7.303	3.365
04	Birobuli Selatan	3,75	8.941	2.384
05	Petobo	10,40	5.755	553
06	Kawatuna	20,67	2.801	136
07	Birobuli Utara	7,09	13.996	1.974
08	Tatura Utara	3,28	17.142	5.226
09	Tatura Selatan	2,86	10.314	3.606
10	Lolu Selatan	1,29	14.289	11.077
11	Lolu Utara	2,68	13.109	4.891
12	Tanamodindi	3,33	10.747	3.227
	Jumlah 2006	61,35	112.868	1.840
	2005	61,35	109.609	1.787
	2004	61,35	107.421	1.750
	2003	61,35	105.200	1.715

Sumber : Kantor Kecamatan Palu Selatan

Tabel III.2 Jumlah Rumah Tangga, Penduduk dan Rata-rata Penduduk per Rumah Tangga di Kecamatan Palu Selatan Tahun 2003 - 2006

	Kelurahan	Rumah Tangga	Penduduk	Rata-rata Penduduk/ RT
	(1)	(2)	(3)	(4)
01	Pengawu	1.295	5409	4
02	Tawanjuka	749	3.062	4
03	Palupi	1.710	7.304	4
04	Birobuli Selatan	1.858	8.942	5
05	Petobo	1363	5.755	4
06	Kawatuna	663	2.801	4
07	Birobuli Utara	3.010	13.997	5
08	Tatura Utara	3.616	17.141	5
09	Tatura Selatan	2230	10.315	5
10	Lolu Selatan	2.942	14.288	5
11	Lolu Utara	2.910	13.109	4
12	Tanamodindi	2247	10.748	5
	Jumlah 2006	24.593	112.869	5
	2005	23 105	109 609	5
	2004	22 766	107 421	5
	2003	22 484	105 200	5

Sumber : Kantor Kecamatan Palu Selatan

Tabel III.3 Penduduk Menurut Jenis Kelamin dan Seks Rasio di Kecamatan Palu Selatan Tahun 2003 - 2006

Kelurahan	Laki-Laki	Perempuan	Seks Rasio
(1)	(2)	(3)	(4)
01 Pengawu	2.666	2.743	97,19
02 Tawanjuka	1.529	1.533	99,74
03 Palupi	3.631	3.672	98,88
04 Birobuli Selatan	4.546	4.395	103,44
05 Petobo	2.852	2.903	98,24
06 Kawatuna	1.343	1.458	92,11
07 Birobuli Utara	7.038	6.958	101,15
08 Tatura Utara	8.587	8.555	100,37
09 Tatura Selatan	5.272	5.042	104,56
10 Lolu Selatan	6.739	7.550	89,26
11 Lolu Utara	6.458	6.651	97,10
12 Tanamodindi	5.399	5.348	100,95
Jumlah 2006	56.060	56.808	98,68
2005	54.350	55.260	98,35
2004	53.431	53.990	98,96
2003	52.422	52.778	99,32

Sumber : Kantor Kecamatan Palu Selatan

Tabel III.4 Penduduk Menurut Kewarganegaraan dan Jenis Kelamin di Kecamatan Palu Selatan Tahun 2003 - 2006

Kelurahan	WNI		WNA		Jumlah
	L	P	L	P	
(1)	(2)	(3)	(4)	(5)	(6)
01 Pengawu	2.666	2.743	-	-	5.409
02 Tawanjuka	1.529	1533	-	-	3.062
03 Palupi	3631	3672	-	-	7.303
04 Birobuli Selatan	4.546	4.395	-	-	8.941
05 Petobo	2.852	2.903	-	-	5.755
06 Kawatuna	1.343	1.458	-	-	2.808
07 Birobuli Utara	7.038	6.958	-	-	13.966
08 Tatura Utara	8.587	8555	-	-	17.142
09 Tatura Selatan	5272	5042	-	-	10.314
10 Lolu Selatan	6739	7550	-	-	14.289
11 Lolu Utara	6.458	6.651	-	-	13.109
12 Tanamodindi	5.399	5348	-	-	10.747
Jumlah 2006	56.060	56.808	-	-	112.868
2005	54.350	55.260	-	-	109.609
2004	53.431	53.990	-	-	107.421
2003	52.422	52.778	-	-	105.200

Sumber : Kantor Kecamatan Palu Selatan

Tabel III.5 Penduduk Menurut Agama dan Jenis Kelamin di Kecamatan Palu Selatan Tahun 2003 - 2006

	Agama	Laki-laki	Perempuan	Jumlah
	(1)	(2)	(3)	(4)
01	Islam	46.793	47.418	94.211
02	Protestan	4.177	4.232	8.409
03	Katholik	2.691	2.727	5.418
04	Hindu	1.547	1.568	3.115
05	Budha	852	863	1.715
	Jumlah 2006	56.060	56.808	112.868
	2005	54.350	55.260	109.610
	2004	53.431	53.921	107.352
	2003	52.422	52.778	105.200

Sumber : Kantor Kecamatan Palu Selatan

Tabel III.6 Jumlah Kelahiran dan Kematian di Kecamatan Palu Selatan Tahun 2003 - 2006

Kelurahan	Lahir		Mati	
	L	P	L	P
(1)	(2)	(3)	(4)	(5)
01 Pengawu	55	68	5	3
02 Tawanjuka	30	38	3	3
03 Palupi	82	110	5	4
04 Birobuli Selatan	80	115	2	1
05 Petobo	58	77	3	2
06 Kawatuna	22	40	6	4
07 Birobuli Utara	154	187	10	8
08 Tatura Utara	166	220	8	5
09 Tatura Selatan	100	138	4	2
10 Lolu Selatan	147	181	8	7
11 Lolu Utara	146	179	11	10
12 Tanamodindi	111	153	11	8
Jumlah 2006	1.071	1.506	76	57
2005	1 065	1 386	139	98
2004	1 076	1 210	123	121
2003	819	858	75	62

Sumber : Kantor Kecamatan Palu Selatan

Tabel III.7 Penduduk Menurut Lapangan Pekerjaan Di kecamatan Palu Selatan Tahun 2003 - 2006

Kelurahan	Pertanian	Pertambangan/ Penggalian	Industri/ Kerajinan
(1)	(2)	(3)	(4)
01 Pengawu	230	85	50
02 Tawanjuka	50	80	10
03 Palupi	40	60	30
04 Birobuli Selatan	685	85	40
05 Petobo	620	10	20
06 Kawatuna	420	40	6
07 Birobuli Utara	85	35	34
08 Tatura Utara	45	80	35
09 Tatura Selatan	680	102	30
10 Lolu Selatan	985	80	20
11 Lolu Utara	720	15	18
12 Tanamodindi	218	80	40
Jumlah 2006	4.358	752	333
2005	5.260	662	323
2004	6.040	483	253
2003	6.540	278	257

Sumber: Kantor Kecamatan Palu Selatan

Lanjutan Tabel III. 7

	Kelurahan	Listrik dan Gas	Konstruksi	Perdagangan
	(1)	(5)	(6)	(7)
01	Pengawu	2	20	100
02	Tawanjuka	-	16	140
03	Palupi	-	8	140
04	Birobuli Selatan	4	22	280
05	Petobo	-	8	120
06	Kawatuna	-	4	30
07	Birobuli Utara	-	26	680
08	Tatura Utara	6	30	1.125
09	Tatura Selatan	3	18	750
10	Lolu Selatan	-	30	1.560
11	Lolu Utara	10	22	1.720
12	Tanamodindi	4	18	180
	Jumlah 2006	29	222	6.825
	2005	29	122	6.246
	2004	29	124	5.954
	2003	27	107	5.151

Sumber: Kantor Kecamatan Palu Selatan

Lanjutan Tabel III. 7

	Kelurahan	Angkutan	Lembaga Keuangan	Jasa	Lainnya
	(1)	(8)	(9)	(10)	(11)
01	Pengawu	60	-	320	30
02	Tawanjuka	64	1	170	35
03	Palupi	40	-	360	30
04	Birobuli Selatan	78	3	594	25
05	Petobo	60	-	230	50
06	Kawatuna	40	-	164	40
07	Birobuli Utara	80	2	480	74
08	Tatura Utara	40	4	1.048	65
09	Tatura Selatan	45	1	1.420	40
10	Lolu Selatan	60	3	1.830	38
11	Lolu Utara	50	7	1.864	52
12	Tanamodindi	60	-	984	72
	Jumlah 2006	677	21	9.464	551
	2005	677	21	9.464	541
	2004	470	16	9.330	445
	2003	348	13	8.830	445

Sumber: Kantor Kecamatan Palu Selatan

Tabel III.8 Penduduk Berusia 7-12 Tahun yang Masih Sekolah menurut Jenis Kelamin di Kecamatan Palu Selatan Tahun 2003 - 2006

	Kelurahan	Laki-laki	Perempuan
	(1)	(2)	(3)
01	Pengawu	302	285
02	Tawanjuka	194	177
03	Palupi	465	390
04	Birobuli Selatan	328	267
05	Petobo	133	126
06	Kawatuna	1.068	645
07	Birobuli Utara	479	494
08	Tatura Utara	930	883
09	Tatura Selatan	1.337	1.304
10	Lolu Selatan	838	762
11	Lolu Utara	716	654
12	Tanamodindi		
	Jumlah 2006	6.790	5.987
	2005	6.444	5.948
	2004	6.504	5.952
	2003	6.672	6.200

Sumber: Kantor Kelurahan

Tabel III.9 Penduduk Usia Kerja dan Usia Sekolah Dasar di Kecamatan Palu Selatan Tahun 2003 - 2006

Kelurahan	Penduduk	
	Usia Kerja	Usia Sekolah Dasar
(1)	(2)	(3)
01 Pengawu	3.292	587
02 Tawanjuka	1.864	371
03 Palupi	4.441	856
04 Birobuli Selatan	5.438	933
05 Petobo	3.502	595
06 Kawatuna	1.706	259
07 Birobuli Utara	8.513	1.322
08 Tatura Utara	10.426	973
09 Tatura Selatan	6.272	1.904
10 Lolu Selatan	3.698	2.231
11 Lolu Utara	7.977	1.600
12 Tanamodindi	6.538	1.370
Jumlah		
2006	68.667	13.000
2005	56.931	12.392
2004	55.791	12.412
2003	54.672	12.872

Sumber: Kantor Kelurahan

BAB IV

SOSIAL

4.1 Pendidikan

Untuk mencerdaskan kehidupan bangsa, maka pendidikan memegang peranan penting yang tidak dapat dilepaskan dari proses kehidupan masyarakat. Untuk mencapai tujuan tersebut diperlukan penanganan yang sistematis dan memerlukan tenaga-tenaga yang memiliki pengetahuan dan keterampilan yang memadai yang sekarang ini dirasakan masih sangat kurang.

Pemerintah Kecamatan Palu Selatan berupaya mengarahkan masyarakat agar memiliki kemampuan potensial dan ilmu pengetahuan yang mampu digerakan sedemikian rupa guna mencapai suatu tujuan.

Jumlah guru di Kecamatan Palu Selatan dalam tahun ajaran 2005/2006 menurun dari tahun sebelumnya. Jumlah murid sekolah negeri meningkat dibandingkan tahun sebelumnya, sedangkan jumlah murid sekolah swasta mengalami penurunan. Data-data selengkapnya dapat dilihat pada Tabel IV.1.1 sampai dengan Tabel IV.1.5.

Sekolah-sekolah Madrasah, Tsanawiyah dan Aliyah perkembangan muridnya tidak menampakkan perubahan yang berarti. Data selengkapnya tentang perkembangan sekolah-sekolah tersebut disajikan pada Tabel IV.1.6.

4.2 Kesehatan Dan KB

Fasilitas kesehatan bertujuan untuk meningkatkan kualitas pelayanan masyarakat dan mengurangi angka kematian. Untuk itu di Kecamatan Palu Selatan telah tersedia 4 unit Puskesmas dan 7 unit Puskesmas Pembantu. Sementara itu jumlah tenaga kesehatan terdapat 74 orang Dokter, 223 orang Mantri Kesehatan, 37 orang petugas Bidan. Hal ini semua bertujuan agar semua lapisan masyarakat memperoleh pelayanan kesehatan secara mudah dan murah. Data selengkapnya disajikan pada Tabel IV.2.1 dan Tabel IV.2.2.

Perkembangan Keluarga Berencana (KB) dipengaruhi oleh dukungan dan partisipasi aktif dari masyarakat terutama pasangan usia subur. Jumlah peserta KB baru pada tahun 2006 mencapai 594 orang. Data tentang KB selengkapnya dapat dilihat pada Tabel IV.2.3 sampai dengan Tabel IV.2.4.

4.3 Agama

Kecamatan Palu Selatan adalah merupakan daerah yang didiami oleh berbagai suku bangsa dengan pemeluk agama yang berbeda-beda. Walaupun penduduk sangat heterogen, namun kerukunan hidup beragama nampaknya sangat terjaga dengan baik sehingga hubungan antar umat beragama terjalin dengan baik. Keadaan jumlah tempat peribadatan, rohaniawan dari masing-masing agama dapat dilihat pada Tabel IV.3.1 s.d IV.3.4.

4.3 Sosial Lainnya

Data tentang masalah sosial lainnya seperti jumlah penyandang cacat, panti asuhan dan keluarga pra sejahtera disajikan pada Tabel IV.3.1 sampai dengan Tabel IV.4.3. Jumlah penyandang cacat di Kecamatan Palu Selatan pada tahun 2006 adalah sebanyak 137 orang. Jumlah panti asuhan yang ada di wilayah ini adalah 8 buah pada tahun 2006 yang dapat menampung sebanyak 386 orang anak asuh. Berdasarkan Tabel IV.4.3 dapat diketahui bahwa menurut data PLKB, jumlah KK miskin di Kecamatan Palu Selatan tercatat sebanyak 2.702 KK.

Tabel IV.1.1 Banyaknya Sekolah menurut Tingkat Pendidikan di Kecamatan Palu Selatan Tahun 2003 - 2006

Kelurahan	Tingkat Pendidikan				
	TK	SD	SLTP	SMU/ SMK	Univ/Ak- ademi
(1)	(2)	(3)	(4)	(5)	(6)
01 Pengawu	2	2	-	-	-
02 Tawanjuka	1	3	2	1	-
03 Palupi	2	2	-	-	-
04 Birobuli Selatan	3	2	1	1	1
05 Petobo	2	4	1	-	-
06 Kawatuna	1	3	1	1	-
07 Birobuli Utara	3	5	-	1	-
08 Tatura Utara	3	3	1	2	-
09 Tatura Selatan	2	4	2	3	-
10 Lolu Utara	2	7	5	4	-
11 Lolu Selatan	4	8	2	3	1
12 Tanamodindi	4	5	-	-	-
Jumlah 2006	30	48	15	17	2
2005	28	48	16	19	2
2004	28	45	12	15	2
2003	28	45	12	15	2

Sumber: Kantor Diknas Kecamatan Palu Selatan

Tabel IV.1.2 Banyaknya Sekolah Menurut Tingkat Pendidikan Dan Status Sekolah di Kecamatan Palu Selatan Tahun 2003 - 2006

Tingkat Pendidikan	Status Sekolah		Jumlah
	Negeri	Swasta	
(1)	(2)	(3)	(4)
01 TK	3	27	30
02 SD	38	10	48
03 SLTP	6	9	15
04 SMK/SMK	4	13	17
05 PT/Universitas	-	2	2
<hr/>			
Jumlah 2006	51	61	112
2005	49	65	114
2004	49	53	102
2003	48	55	102

Sumber: Cabang Dinas Diknas Kec. Palu Selatan

Tabel IV.1.3 Banyaknya Guru Menurut Tingkat Pendidikan dan Status Sekolah di Kecamatan Palu Selatan Tahun 2003 - 2006

Tingkat Pendidikan	Status Sekolah		Jumlah
	Negeri	Swasta	
(1)	(2)	(4)	(5)
01 TK	76	65	146
02 SD	323	85	408
03 SLTP	287	126	413
04 SMU/SMK	295	152	447
05 PT/Universitas	-	90	90
Jumlah 2006	981	518	1.504
2005	1 234	752	1 984
2004	1 275	309	1 584
2003	1 194	295	1 489

Sumber: Cabang Dinas Diknas Kec. Palu Selatan

Tabel IV.1.4 Banyaknya Murid Menurut Tingkat Pendidikan dan Status Sekolah di Kecamatan Palu Selatan Tahun 2003 - 2006

Tingkat Pendidikan	Status Sekolah				Jml
	Negeri		Swasta		
	L	P	L	P	
(1)	(2)	(3)	(4)	(5)	(6)
01 TK	73	52	701	754	1.077
02 SD	1.813	1.759	505	435	4.512
03 SLTP	1.788	1.833	611	620	4.907
04 SMU/SMK	2.530	2.154	1.070	1.057	6.811
05 PT/Universitas	-	-	202	420	622
Jumlah 2006	6.204	3.041	3.089	3.286	17.929
2005	9.407	9.111	3.900	4.194	26.612
2004	9.914	9.235	3.447	3.055	25.651
2003	12.344	11.593	3.235	2.768	29.939

Sumber: Cabang Dinas Diknas Kec. Palu Selatan

Tabel IV.1.5 Banyaknya Madrasah, Guru dan Murid Menurut Tingkat Pendidikan dan Status Madrasah di Kecamatan Palu Selatan Tahun 2006

Tingkat Pendidikan	Uraian	Status		Jumlah
		Negeri	Swasta	
(1)	(2)	(3)	(4)	(5)
1. Ibtidaiyah	Madrasah	-	2	2
	Guru	-	25	25
	Murid	-	246	240
2. Tsanawiyah	Madrasah	1	3	4
	Guru	28	64	64
	Murid	281	245	245
3. Aliyah	Madrasah	-	1	1
	Guru	-	18	18
	Murid	-	45	45

Sumber: Pimpinan Madrasah se Kec. Palu Selatan

Tabel IV.1.6 Banyaknya Sekolah, Guru, Murid SD dan Rasio Murid Terhadap Guru di Kecamatan Palu Selatan Tahun 2003 - 2006

	Kelurahan	Jumlah Sekolah	Guru	Murid	Rasio Murid Terhadap guru
	(1)	(2)	(3)	(4)	(5)
01	Pengawu	2	35	215	6
02	Tawanjuka	3	14	136	10
03	Palupi	2	18	313	17
04	Birobuli Selatan	2	26	341	13
05	Petobo	4	26	218	8
06	Kawatuna	3	17	95	6
07	Birobuli Utara	5	40	439	11
08	Tatura Utara	3	28	356	13
09	Tatura Selatan	4	43	496	12
10	Lolu Utara	7	68	585	9
11	Lolu Selatan	8	54	816	15
12	Tanamodindi	5	39	501	13
	Jumlah 2006	50	408	4.512	11,06
	2005	49	693	13.023	18,79
	2004	45	646	12.412	19,21
	2003	45	647	12.333	19,06

Sumber: Cabang Dinas Diknas Kec. Palu Selatan

Tabel IV.1.7 Banyaknya Pramuka Menurut Gugus Depan dan Sumber Didik di Kecamatan Palu Selatan Tahun 2003 - 2006

	Kelurahan	Gugus Depan	Sumber Didik		
			Majelis Pembina	Andalan	
	(1)	(2)	(3)	(4)	
01	Pengawu	1	-	-	
02	Tawanjuka	1	15	-	
03	Palupi	1	-	-	
04	Birobuli Selatan	1	-	-	
05	Petobo	2	3	-	
06	Kawatuna	2	8	-	
07	Birobuli Utara	5	15	-	
08	Tatura Utara	5	15	-	
09	Tatura Selatan	1	2	-	
10	Lolu Utara	4	7	3	
11	Lolu Selatan	4	8	5	
12	Tanamodindi	1	8	-	
<hr/>					
	Jumlah	2006	28	81	8
		2005	27	81	8
		2004	27	81	8
		2003	25	79	8

Sumber: Kantor Depdiknas Kec. Palu Selatan

Tabel IV.2.1 Banyaknya Fasilitas Kesehatan di Kecamatan Palu Selatan Tahun 2003 - 2006

	Kelurahan	Puskesmas	Puskesmas Pembantu	Pos KB
	(1)	(2)	(3)	(4)
01	Pengawu	-	1	1
02	Tawanjuka	-	1	1
03	Palupi	-	1	1
04	Birobuli Selatan	1	-	1
05	Petobo	1	-	1
06	Kawatuna	1	-	1
07	Birobuli Utara	1	-	1
08	Tatura Utara	-	-	1
09	Tatura Selatan	-	1	1
10	Lolu Utara	-	-	1
11	Lolu Selatan	-	-	1
12	Tanamodindi	-	1	1
	Jumlah 2006	4	5	12
	2005	4	6	12
	2004	4	6	12
	2003	4	6	12

Sumber: Puskesmas Kec. Palu Selatan

Tabel IV.2.2 Banyaknya Tenaga Kesehatan dan Dukun Bayi di Kecamatan Palu Selatan Tahun 2003 - 2006

	Kelurahan	Dokter	Mantri Kesehatan	Bidan Kelurahan	Dukun Bayi
	(1)	(2)	(3)	(4)	(5)
01	Pengawu	4	8	2	3
02	Tawanjuka	3	6	2	2
03	Palupi	4	10	4	2
04	Birobuli Selatan	8	26	5	4
05	Petobo	2	10	1	4
06	Kawatuna	3	8	2	5
07	Birobuli Utara	6	24	2	10
08	Tatura Utara	8	14	3	6
09	Tatura Selatan	6	18	2	8
10	Lolu Utara	14	43	5	12
11	Lolu Selatan	13	48	6	8
12	Tanamodindi	3	8	2	10
	Jumlah 2006	74	223	37	74
	2005	82	223	37	74
	2004	82	223	37	74
	2003	77	212	35	74

Sumber: Puskesmas Kecamatan Palu Selatan

Tabel IV.2.3 Banyaknya PUS Peserta Keluarga Berencana di Kecamatan Palu Selatan Tahun 2003 - 2006

	Kelurahan	PUS	Peserta KB Baru	Peserta KB Aktif
	(1)	(2)	(3)	(4)
01	Pengawu	994	166	761
02	Tawanjuka	611	44	442
03	Palupi	1.584	82	968
04	Birobuli Selatan	1.538	62	1106
05	Petobo	1.052	77	735
06	Kawatuna	477	113	322
07	Birobuli Utara	2.641	-	1.954
08	Tatura Utara	2.844	-	1.710
09	Tatura Selatan	1.394	178	1.438
10	Lolu Utara	1.476	215	995
11	Lolu Selatan	2.087	142	1.645
12	Tanamodindi	1.646	152	1.097
	Jumlah 2006	18.842	1.231	13.173
	2005	15.936	910	11.393
	2004	16.707	1.172	12.623
	2003	16.674	868	13.393

Sumber: PPLKB

Tabel IV.2.4 Banyaknya Peserta Keluarga Berencana Menurut Metode Kontrasepsi yang Digunakan di Kecamatan Palu Selatan Tahun 2003 - 2006

	Kelurahan	Pil	Kondom	IUD
	(1)	(2)	(3)	(4)
01	Pengawu	295	-	65
02	Tawanjuka	197	-	32
03	Palupi	518	3	54
04	Birobuli Selatan	368	6	205
05	Petobo	278	2	97
06	Kawatuna	112	-	34
07	Birobuli Utara	685	5	477
08	Tatura Utara	766	-	22
09	Tatura Selatan	612	5	194
10	Lolu Selatan	640	-	190
11	Lolu Utara	36	-	186
12	Tanamodindi	461	-	96
	Jumlah			
	2006	4.965	21	1.850
	2005	4.560	17	1.801
	2004	5.247	12	1.943
	2003	5.427	10	2.128

Sumber: PPLKB

Lanjutan Tabel IV.2.4

Kelurahan	MO	Suntikan	Implant
(1)	(5)	(6)	(7)
01 Pengawu	12	253	139
02 Tawanjuka	15	174	24
03 Palupi	6	373	4
04 Birobuli Selatan	100	500	27
05 Petobo	20	262	76
06 Kawatuna	10	118	48
07 Birobuli Utara	13	569	86
08 Tatura Utara	85	612	24
09 Tatura Selatan	52	503	72
10 Lolu Utara	39	397	8
11 Lolu Selatan	209	473	34
12 Tanamodindi	55	464	22
Jumlah 2006	616	4.698	564
2005	688	3.951	2.908
2004	831	4.116	474
2003	935	4.372	460

Sumber: PPLKB

Tabel IV.3.1 Banyaknya Tempat Ibadah di Kecamatan Palu Selatan Tahun 2003 - 2006

	Kelurahan	Masjid	Mushola	Gereja	Pura	Wihara
	(1)	(2)	(3)	(4)	(5)	(6)
01	Pengawu	5	2	-	-	-
02	Tawanjuka	5	1	-	-	-
03	Palupi	6	-	-	-	-
04	Birobuli Selatan	13	2	2	1	-
05	Petobo	8	2	-	-	-
06	Kawatuna	5	1	-	-	-
07	Birobuli Utara	13	5	-	-	-
08	Tatura Utara	11	5	10	2	1
09	Tatura Selatan	7	3	4	-	-
10	Lolu Utara	11	-	5	-	-
11	Lolu Selatan	7	3	10	-	-
12	Tanamodindi	10	4	-	-	-
	Jumlah 2006	101	24	31	3	1
	2005	83	17	31	3	1
	2004	83	17	31	3	1
	2003	84	25	31	2	-

Sumber: KUA Kec. Palu Selatan

Tabel IV.3.2 Banyaknya Majelis Ta'lim dan Taman Pengajian di Kecamatan Palu Selatan Tahun 2003 - 2006

	Kelurahan	Majelis Ta'lim	TKA	TPA	PW
	(1)	(2)	(3)	(4)	(5)
01	Pengawu	1	-	1	1
02	Tawanjuka	3	1	3	-
03	Palupi	3	3	3	-
04	Birobuli Selatan	1	1	2	-
05	Petobo	1	-	1	-
06	Kawatuna	-	-	3	-
07	Birobuli Utara	5	1	5	-
08	Tatura Utara	4	2	4	-
09	Tatura Selatan	6	-	6	-
10	Lolu Selatan	8	-	-	-
11	Lolu Utara	-	-	-	1
12	Tanamodindi	-	1	1	1
	Jumlah 2006	32	9	29	3
	2005	32	9	29	3
	2004	32	9	29	3
	2003	32	8	20	3

Sumber: KUA Kec. Palu Selatan

Tabel IV.3.3 Banyaknya Rohaniawan Menurut Agama di Kecamatan Palu Selatan Tahun 2006

	Agama (1)	Banyaknya Rohaniawan (2)
01	Islam	186
02	Kristen	27
03	Katholik	8
04	Hindu	7
05	Budha	-

Sumber: KUA Kec. Palu Selatan

Tabel IV.3.4 Jumlah Peristiwa Nikah, Talak, Cerai dan Rujuk di Kecamatan Palu Selatan Tahun 2003 - 2006

	Kelurahan	Nikah	Talak	Cerai	Rujuk
	(1)	(2)	(3)	(4)	(5)
01	Pengawu	58	-	-	-
02	Tawanjuka	29	-	-	-
03	Palupi	49	1	-	-
04	Birobuli Selatan	41	2	-	-
05	Petobo	37	2	-	-
06	Kawatuna	15	-	-	-
07	Birobuli Utara	94	5	1	-
08	Tatura Utara	155	7	-	-
09	Tatura Selatan	33	3	-	1
10	Lolu Utara	76	2	-	-
11	Lolu Selatan	84	1	-	-
12	Tanamodindi	75	2	-	-
	Jumlah 2006	751	25	1	1
	2005	703	9	22	-
	2004	686	-	-	-
	2003	636	3	7	-

Sumber: KUA Kec. Palu Selatan

Tabel IV.4.1 Banyaknya Penyandang Cacat Menurut Jenisnya di Kecamatan Palu Selatan Tahun 2003 - 2006

Kelurahan	Tuna Netra	Tuna Rungu	Cacat Tubuh	Cacat Mental	Penderita Penyakit Kronis
(1)	(2)	(3)	(4)	(5)	(6)
01 Pengawu	-	-	-	3	-
02 Tawanjuka	-	24	-	2	-
03 Palupi	1	20	3	-	-
04 Birobuli Selatan	-	-	1	-	-
05 Petobo	-	-	-	1	-
06 Kawatuna	-	10	5	2	-
07 Birobuli Utara	-	-	2	-	-
08 Tatura Utara	1	2	2	1	-
09 Tatura Selatan	1	-	1	1	-
10 Lolu Utara	-	18	-	-	-
11 Lolu Selatan	-	17	-	-	-
12 Tanamodindi	1	15	1	2	-
Jumlah 2006	4	106	15	12	-
2005	4	106	15	12	-
2004	4	106	15	12	-
2003	6	106	15	16	-

Sumber: Data PSK Camat Palu Selatan

Tabel IV.4.2 Banyaknya Anak Asuh menurut Panti Asuhan di Kecamatan Palu Selatan Tahun 2003 - 2006

	Kelurahan	Panti Asuhan	Anak Asuh
	(1)	(2)	(3)
01	Pengawu	1	40
02	Tawanjuka	-	-
03	Palupi	-	-
04	Birobuli Selatan	1	65
05	Petobo	1	50
06	Kawatuna	-	-
07	Birobuli Utara	-	-
08	Tatura Utara	1	54
09	Tatura Selatan	-	-
10	Lolu Utara	2	80
11	Lolu Selatan	1	50
12	Tanamodindi	1	46
	Jumlah 2006	8	386
	2005	7	336
	2004	7	336
	2003	7	325

Sumber: Data PSK Camat Palu Selatan

Tabel IV.4.3 Banyaknya Keluarga Pra Sejahtera di Kecamatan Palu Selatan Tahun 2006

Kelurahan	Pra Sejahtera		KSI	
	A.Ek	B.Ek	A.Ek	B.Ek
(1)	(2)	(3)	(4)	(5)
01 Pengawu	449	-	159	282
02 Tawanjuka	-	-	-	-
03 Palupi	-	-	-	-
04 Birobuli Selatan	405	-	274	38
05 Petobo	-	-	-	-
06 Kawatuna	472	-	203	-
07 Birobuli Utara	384	15	187	85
08 Tatura Utara	516	-	963	254
09 Tatura Selatan	-	-	-	-
10 Lolu Utara	-	-	-	-
11 Lolu Selatan	407	133	774	255
12 Tanamodindi	207	293	526	250
Jumlah	2.840	441	3.086	1.164

Sumber: PLKB

Lanjutan IV.4.3

	Kelurahan	KS II	KS III	KS III Plus	Total
	(1)	(2)	(3)	(4)	(5)
01	Pengawu	2.500	1.719	1.217	6.326
02	Tawanjuka	-	-	-	-
03	Palupi	-	-	-	-
04	Birobuli Selatan	3.084	3.403	2.048	9.253
05	Petobo	-	-	-	-
06	Kawatuna	-	-	-	675
07	Birobuli Utara	1.310	923	-	2.904
08	Tatura Utara	-	-	-	1.732
09	Tatura Selatan	-	-	-	-
10	Lolu Utara	-	-	-	-
11	Lolu Selatan	-	-	-	1.569
12	Tanamodindi	-	-	-	1.276
	Jumlah	6.894	6.045	3.265	23.735

Sumber: PLKB

BAB V

PERTANIAN

Pertanian adalah merupakan salah satu sektor ekonomi yang diharapkan akan dapat bertahan dalam situasi ekonomi yang kurang menguntungkan, karena sektor ini pada umumnya relatif kecil dipengaruhi oleh faktor luar yang dapat berakibat memburuknya produksi ataupun harga dari komoditas tersebut.

Data mengenai produksi bahan makanan, seperti terlihat pada Tabel V.1.1. Disamping sub sektor pertanian tanaman pangan maka sektor perkebunan dan peternakan juga tidak lepas dari perhatian masyarakat dan pemerintah untuk tetap dipertahankan dan bahkan untuk mengembangkannya menjadi lebih baik. Data selengkapnya tentang peternakan disajikan pada Tabel V.3.1 sampai dengan Tabel V.3.5.

Data mengenai tanaman sayur-sayuran, buah-buahan, peternakan serta data mengenai luas lahan menurut penggunaannya juga kami sajikan untuk melengkapi data-data pada sektor pertanian di Kota Palu.

Tabel V.1.1 Luas Panen Tanaman Bahan Makanan di Kecamatan Palu Selatan Tahun 2003 - 2006 (Ton)

Kelurahan	Padi	Jagung	Ubi Kayu	Kacang Tanah	Kede-lai	Kacang Hijau	Ubi Jalar
(1)	(2)	(3)	(4)	(5)	(6)	(7)	(8)
							3
01. Pengawu	10	16	-	10	-	-	-
02. Tawanjuka	7	-	-	-	-	-	-
03. Palupi	-	-	-	-	-	-	-
04. Birobuli Selatan	-	-	2	-	-	-	-
05. Petobo	61	40	3	10	-	2	-
06. Kawatuna	10	15	-	-	-	-	-
07. Birobuli Utara	-	-	-	-	-	-	-
08. Tatura Utara	-	-	-	-	-	-	-
09. Tatura Selatan	-	-	-	-	-	-	-
10. Lolu Utara	-	-	-	-	-	-	-
11. Lolu Selatan	-	-	-	-	-	-	-
12..Tanamodindi	-	15	-	10	-	2	4
Jumlah 2006	88	86	5	30	-	4	7
2005	87	88	11	22	-	6	6,5
2004	92	137	10	18	-	6	8
2003	221	65	15	22	-	14	12

Sumber: PPL Kec. Palu Selatan

Tabel V.1.2 Produksi Panen Tanaman Bahan Makanan di Kecamatan Palu Selatan Tahun 2003 - 2006 (Kuintal)

Kelurahan	Padi	Ja- gung	Ubi Kayu	Kacang Tanah	Kede lai	Kacang Hijau	Ubi Jalar	
(1)	(2)	(3)	(4)	(5)	(6)	(7)	(8)	
01. Pengawu	390	448	-	265	-	-	86,1	
02. Tawanjuka	273	-	-	-	-	-	-	
03. Palupi	-	-	-	-	-	-	-	
04. Birobuli Selatan	-	-	-	-	-	-	-	
05. Petobo	2.739	1.120	60,80	-	-	-	-	
06. Kawatuna	390	420	98,70	265	-	53	-	
07. Birobuli Utara	-	-	-	-	-	-	-	
08. Tatura Utara	-	-	-	-	-	-	-	
09. Tatura Selatan	-	-	-	-	-	-	-	
10. Lolu Utara	-	-	-	-	-	-	-	
11. Lolu Selatan	-	-	-	-	-	-	-	
12. Tanamodindi	-	420	-	265	-	53	114,8	
Jumlah	2006	3.432,0	2.408,0	164,5	795,0	-	106,0	200,9
	2005	3.405,1	1.905,2	489,2	254,8	-	46,8	572,0
	2004	3.519,9	2.966,0	970,0	208,5	-	46,8	704,0
	2003	8.093,2	1.323,7	1.516,3	314,9	-	68,3	914,8

Sumber: PPL Kec. Palu Selatan

Tabel V.1.3 Luas Tanah Sawah Menurut Sumber Pengairannya di Kecamatan Palu Selatan Tahun 2003 - 2006 (Ha)

Kelurahan	Irigasi Teknis	Irigasi 1/2 Teknis	Irigasi Sederhana	Tadah Hujan	Lainnya	Jumlah
(1)	(2)	(3)	(4)	(5)	(6)	(7)
01. Pengawu	-	-	25	25	-	50
02. Tawanjuka	-	7	-	-	-	7
03. Palupi	-	-	-	-	-	-
04. Birobuli Selatan	-	-	-	-	-	140
05. Petobo	-	50	-	15	-	105
06. Kawatuna	75	80	-	25	-	-
07. Birobuli Utara	-	-	-	-	-	-
08. Tatura Utara	-	-	-	-	-	-
09. Tatura Selatan	-	-	-	-	-	-
10. Lolu Utara	-	-	-	-	-	-
11. Lolu Selatan	-	-	-	-	-	-
12. Tanamodindi	-	25	25	-	-	50
Jumlah 2006	75	162	50	65	-	352
2005	20	30	312	34	-	400
2004	20	30	312	34	-	396
2003	20	30	312	34	-	396

Sumber: BPP Kec. Palu Selatan

Tabel V.2.1 Luas Tanaman Perkebunan di Kecamatan Palu Selatan Tahun 2003 – 2006 (Ha)

Kelurahan	Kelapa	Kopi	Cengkeh	Coklat	Lada
(1)	(2)	(3)	(4)	(5)	(6)
01. Pengawu	-	-	-	-	-
02. Tawanjuka	1,5	-	-	0,50	-
03. Palupi	-	-	-	-	-
04. Birobuli Selatan	-	-	-	-	-
05. Petobo	14,25	-	-	2,0	-
06. Kawatuna	3,5	-	-	3,25	-
07. Birobuli Utara	1,0	-	-	0,25	-
08. Tatura Utara	-	-	-	-	-
09. Tatura Selatan	-	-	-	-	-
10. Lolu Utara	-	-	-	-	-
11. Lolu Selatan	-	-	-	-	-
12. Tanamodindi	1,25	-	-	1,0	-
Jumlah 2006	21,50	-	-	6,00	-
2005	23,06	-	-	7,00	-
2004	23,06	-	-	7,00	-
2003	26,50	-	-	7,10	-

Sumber: PPL Kec. Palu Selatan

Tabel V.2.2 Banyaknya Tanaman Perkebunan di Kecamatan Palu Selatan Tahun 2003 - 2006

Kelurahan	Jumlah Pohon				
	Kelapa	Kopi	Cengkeh	Coklat	Lada
(1)	(2)	(3)	(4)	(5)	(6)
01. Pengawu	-	-	-	-	-
02. Tawanjuka	165	-	-	496	-
03. Palupi	-	-	-	-	-
04. Birobuli Selatan	-	-	-	-	-
05. Petobo	1.568	-	-	1.984	-
06. Kawatuna	385	-	-	3.224	-
07. Birobuli Utara	110	-	-	248	-
08. Tatura Utara	-	-	-	-	-
09. Tatura Selatan	-	-	-	-	-
10. Lolu Utara	-	-	-	-	-
11. Lolu Selatan	-	-	-	-	-
12. Tanamodindi	138	-	-	992	-
Jumlah 2006	2.366	-	-	6.944	-
2005	2.530	-	-	6.944	-
2004	2.530	-	-	6.944	-
2003	2.945	-	-	7.810	-

Sumber: Dinas Perkebunan

Tabel V.2.3 Produksi Tanaman Perkebunan di Kecamatan Palu Selatan Tahun 2003 - 2006

Kelurahan	Jumlah Pohon				
	Kelapa	Kopi	Cengkeh	Coklat	Lada
(1)	(2)	(3)	(4)	(5)	(6)
01. Pengawu	-	-	-	-	-
02. Tawanjuka	2,6	-	-	1,08	-
03. Palupi	-	-	-	-	-
04. Birobuli Selatan	-	-	-	-	-
05. Petobo	24,71	-	-	4,30	-
06. Kawatuna	6,07	-	-	7,00	-
07. Birobuli Utara	1,73	-	-	0,54	-
08. Tatura Utara	-	-	-	-	-
09. Tatura Selatan	-	-	-	-	-
10. Lolu Utara	-	-	-	-	-
11. Lolu Selatan	-	-	-	-	-
12. Tanamodindi	2,17	-	-	2,15	-
Jumlah 2006	37,23	-	-	15,07	-
2005	39,88	-	-	3,2	-
2004	39,88	-	-	3,2	-
2003	49,38	-	-	4,4	-

Sumber: Dinas Perkebunan

Tabel V.2.4 Luas Tanah Kering Menurut Penggunaannya di Kecamatan Palu Selatan Tahun 2003 - 2006 (Ha)

Kelurahan	Bangunan	Kebun	Rumput	Tambak	Kolam
(1)	(2)	(3)	(4)	(5)	(6)
01. Pengawu	22,65	37,50	60,00	-	-
02. Tawanjuka	19,00	63,95	39,00	-	1,00
03. Palupi	25,93	54,00	62,00	-	-
04. Birobuli Selatan	15,38	13,00	59,01	-	-
05. Petobo	17,06	276,30	396,90	-	8,00
06. Kawatuna	12,89	378,75	120,11	-	-
07. Birobuli Utara	23,21	49,00	253,66	-	-
08. Tatura Utara	30,64	24,00	48,93	-	-
09. Tatura Selatan	21,53	14,50	12,89	-	-
10. Lolu Utara	22,10	-	-	-	-
11. Lolu Selatan	20,82	-	-	-	-
12. Tanamodindi	21,38	60,00	103,00	-	-
Jumlah 2006	252,59	971,00	1.155,5	-	9,00
2005	249,09	977,00	1.159,0	-	9,00
2004	224,09	977,00	1.159,0	-	9,00
2003	195,00	969,95	1.774,0	-	-

Sumber: Kantor Kec. Palu Selatan

Lanjutan Tabel V.2.4

Kelurahan	Tidak Diusaha -kan	Kayu- kayuan	Lainnya	Jumlah
(1)	(7)	(8)	(9)	(10)
01. Pengawu	4,00	-	84,55	209,00
02. Tawanjuka	10,00	-	22,55	150,50
03. Palupi	16,00	-	59,07	217,00
04. Birobuli Selatan	14,00	-	273,61	375,00
05. Petobo	28,00	19,00	91,24	866,50
06. Kawatuna	16,00	140,00	1.209,75	1.847,50
07. Birobuli Utara	49,00	-	327,35	702,22
08. Tatura Utara	23,00	-	201,43	328,00
09. Tatura Selatan	18,00	-	219,08	286,00
10. Lolu Utara	-	-	106,90	129,00
11. Lolu Selatan	-	-	247,18	268,00
12. Tanamodindi	31,00	-	106,87	322,25
Jumlah 2006	211,00	159,00	2.949,8	5.705,97
2005	211,00	159,00	2.949,8	5.705,97
2004	234,00	159,00	2.949,8	5.705,97
2003	224,00	159,00	1.338,0	6.019,00

Sumber: Kantor Kec. Palu Selatan

Tabel V.3.1 Luas Panen dan Produksi Tanaman Sayur-sayuran di Kecamatan Palu Selatan Tahun 2006

Jenis Sayuran		Luas Panen (Ha)	Produksi (Ton)
(1)		(2)	(3)
01	Sawi	103	125
02	Cabe	255	550
03	Tomat	238	13.000
04	Sayuran Lainnya	154	1.098
Jumlah		750	14.773

Sumber : BPP Kecamatan Palu Selatan

Tabel V.3.2 Luas Panen dan Produksi Tanaman Buah-buahan di Kecamatan Palu Selatan Tahun 2006

Jenis Buah-buahan		Luas Panen (Ha)	Produksi (Ton)
(1)		(2)	(3)
01	Alpokot	132	198
02	Mangga	8.399	7.139
03	Jeruk Keprok	-	-
04	Jambu Biji	294	368
05	Jambu Air	97	136
06	Pepaya	532	326
07	Pisang	8.234	6.999
08	Nenas	1.140	80
09	Nangka	5.802	7.253
10	Anggur	23	5
11	Salak	-	-
12	Manggis	-	-
13	Lainnya	-	-
14	Belimbing	20	25
15	Sukun	210	525
Jumlah		24.933	23.048

Sumber : BPP Kecamatan Palu Selatan

Tabel V.4.1 Banyaknya Ternak Besar di Kecamatan Palu Selatan
Tahun 2003 - 2006

Kelurahan	Sapi	Kerbau	Kuda
(1)	(2)	(3)	(4)
01. Pengawu	445	-	44
02. Tawanjuka	119	-	33
03. Palupi	89	-	8
04. Birobuli Selatan	119	-	16
05. Petobo	424	-	49
06. Kawatuna	600	-	61
07. Birobuli Utara	59	-	6
08. Tatura Utara	-	-	13
09. Tatura Selatan	83	-	16
10. Lolu Utara	-	-	-
11. Lolu Selatan	44	-	25
12. Tanamodindi	398	-	49
Jumlah 2006	2.380	-	320
2005	802	-	194
2004	2.019	-	173
2003	1.797	-	338

Sumber: Kantor Kec. Palu Selatan

Tabel V.4.2 Banyaknya Ternak Kecil di Kecamatan Palu Selatan
Tahun 2003 - 2006

Kelurahan	Kambing	Domba	Babi
(1)	(2)	(3)	(4)
01. Pengawu	276	-	-
02. Tawanjuka	70	-	-
03. Palupi	323	-	-
04. Birobuli Selatan	253	-	-
05. Petobo	2.860	167	-
06. Kawatuna	5.419	2.104	-
07. Birobuli Utara	92	-	-
08. Tatura Utara	23	-	-
09. Tatura Selatan	23	-	-
10. Lolu Utara	12	-	-
11. Lolu Selatan	23	-	-
12. Tanamodindi	2.232	222	-
Jumlah 2006	11.606	2.491	-
2005	5.033	1.192	-
2004	9.583	2.491	500
2003	4.752	2.913	1.240

Sumber: Kantor Kec. Palu Selatan

Tabel V.4.3 Banyaknya Ternak Unggas di Kecamatan Palu Selatan Tahun 2003 - 2006

Kelurahan	Ayam Buras	Ayam Ras	Itik
(1)	(2)	(3)	(4)
01. Pengawu	225	1.469	24
02. Tawanjuka	2.137	-	24
03. Palupi	2.071	-	-
04. Birobuli Selatan	1.195	-	-
05. Petobo	6.616	17.055	70
06. Kawatuna	5.079	-	114
07. Birobuli Utara	747	-	-
08. Tatura Utara	448	-	-
09. Tatura Selatan	299	-	-
10. Lolu Utara	148	-	-
11. Lolu Selatan	178	-	-
12. Tanamodindi	2.122	22.054	24
Jumlah 2006	21.224	40.579	256
2005	14 203	55 200	108
2004	84 250	55 000	150
2003	22 827	57 900	216

Sumber: Kantor Kec. Palu Selatan

Tabel V.4.4 Banyaknya Ternak Besar yang Dipotong di Kecamatan Palu Selatan Tahun 2003 - 2006

Kelurahan	Sapi	Kerbau	Kuda
(1)	(2)	(3)	(4)
01. Pengawu	61	-	-
02. Tawanjuka	24	-	-
03. Palupi	56	-	-
04. Birobuli Selatan	70	-	-
05. Petobo	60	-	-
06. Kawatuna	43	-	-
07. Birobuli Utara	170	-	-
08. Tatura Utara	256	-	-
09. Tatura Selatan	60	-	-
10. Lolu Utara	162	-	8
11. Lolu Selatan	123	-	-
12. Tanamodindi	114	-	-
Jumlah 2006	1.199	-	8
2005	1.406	-	-
2004	868	-	-
2003	636	-	-

Sumber: Kades

Tabel V.4.5 Banyaknya Ternak Kecil yang Dipotong di Kecamatan Palu Selatan Tahun 2003 - 2006

Kelurahan	Kambing	Domba	Babi
(1)	(2)	(3)	(4)
01. Pengawu	176	-	-
02. Tawanjuka	121	-	-
03. Palupi	53	-	-
04. Birobuli Selatan	121	-	-
05. Petobo	412	40	-
06. Kawatuna	726	95	-
07. Birobuli Utara	86	-	-
08. Tatura Utara	53	-	-
09. Tatura Selatan	62	-	-
10. Lolu Utara	83	-	-
11. Lolu Selatan	69	-	-
12. Tanamodindi	636	45	-
Jumlah 2006	2.598	180	-
2005	1 508	360	-
2004	520	230	210
2003	412	132	405

Sumber: Pertanian

BAB VI**I N D U S T R I**

Kriteria yang digunakan dalam menentukan klasifikasi industri oleh Badan Pusat Statistik adalah jumlah tenaga kerja yang digunakan. Adapun pembagian tersebut adalah:

1. Industri Besar jumlah tenaga kerja 100 orang atau lebih
2. Industri sedang jumlah tenaganya 20-99 orang
3. Industri Kecil jumlah tenaga kerjanya 5-19 orang ,dan
4. Industri Kerajinan Rumah Tangga jumlah tenaga kerja lebih kecil atau sama dengan 4 orang.

Berdasarkan kriteria tersebut maka industri yang terdapat di Kecamatan Palu Selatan adalah tergolong ke dalam industri kecil dan kerajinan rumah tangga seperti penggilingan padi, penggilingan kopi, penggilingan/pemarut kelapa dan pembuatan anyaman. Jumlah industri yang terdapat di Kecamatan Palu Selatan disajikan pada Tabel VI.1. Sementara itu data tentang usaha perbengkelan dan usaha jasa disajikan pada Tabel VI.2 sampai dengan Tabel VI.3.

Kemajuan pembangunan di Kecamatan Palu Selatan dicerminkan oleh peningkatan kuantitas maupun kualitas bangunan fisik seperti bangunan rumah tempat tinggal, dimana dari Tabel VI.4 terlihat jumlah bangunan dengan kategori permanen jumlahnya semakin banyak dari tahun ke tahun.

Tabel VI. 1 Banyaknya Usaha Industri Menurut Golongan di Kecamatan Palu Selatan Tahun 2003 - 2006

Kelurahan	Besar	Sedang	Kecil	Kerajinan Rumah Tangga
(1)	(2)	(3)	(4)	(5)
01. Pengawu	-	-	1	15
02. Tawanjuka	-	-	2	7
03. Palupi	-	-	1	15
04. Birobuli Selatan	-	-	1	24
05. Petobo	-	-	1	6
06. Kawatuna	-	-	-	2
07. Birobuli Utara	-	-	-	34
08. Tatura Utara	-	-	-	36
09. Tatura Selatan	-	-	2	20
10. Lolu Utara	-	-	-	26
11. Lolu Selatan	-	-	2	32
12. Tanamodindi	-	-	-	8
Jumlah 2006	-	-	10	225
2005	-	-	10	215
2004	-	-	8	207
2003	-	-	6	218

Sumber: Kantor Kelurahan

Tabel VI.2 Banyaknya Usaha Perbengkelan dan Service di Kecamatan Palu Selatan Tahun 2003 - 2006

Kelurahan	Bengkel		Service Radio/ Tape
	Motor	Sepeda	
(1)	(2)	(3)	(4)
01. Pengawu	15	2	2
02. Tawanjuka	10	1	1
03. Palupi	12	3	1
04. Birobuli Selatan	13	4	5
05. Petobo	8	1	-
06. Kawatuna	2	1	-
07. Birobuli Utara	14	4	2
08. Tatura Utara	10	4	5
09. Tatura Selatan	12	2	3
10. Lolu Utara	10	8	6
11. Lolu Selatan	14	6	8
12. Tanamodindi	12	2	2
Jumlah 2006	132	42	35
2005	130	38	35
2004	101	37	35
2003	94	37	39

Sumber: Ktor Perindustrian Kota Palu

Tabel VI.3 Banyaknya Usaha/Jasa di Kecamatan Palu Selatan
Tahun 2003 - 2006

Kelurahan	Tukang Batu/Kayu	Tukang Jahit	Tukang Emas	Salon
(1)	(2)	(3)	(4)	(5)
01. Pengawu	46	19	-	8
02. Tawanjuka	30	15	-	6
03. Palupi	36	8	-	8
04. Birobuli Selatan	54	10	-	8
05. Petobo	26	6	2	3
06. Kawatuna	24	6	-	-
07. Birobuli Utara	80	20	6	20
08. Tatura Utara	68	26	23	34
09. Tatura Selatan	46	10	6	14
10. Lolu Utara	68	44	5	30
11. Lolu Selatan	54	45	-	50
12. Tanamodindi	92	18	-	14
Jumlah 2006	624	224	42	195
2005	624	215	35	195
2004	600	210	36	187
2003	516	188	33	168

Sumber: Kantor Perindustrian Kota Palu

Tabel VI.4 Jumlah Bangunan Tempat Tinggal Menurut Klasifikasinya di Kecamatan Palu Selatan Tahun 2003 - 2006

Kelurahan	Perma- nen	Semi Permanen	Sederhana	Jumlah
(1)	(2)	(3)	(4)	(5)
01. Pengawu	924	138	-	1.062
02. Tawanjuka	345	204	-	549
03. Palupi	1.884	217	-	2.101
12. Birobuli Selatan	1.238	320	-	1.558
05. Petobo	328	780	-	1.108
06. Kawatuna	385	180	60	625
07. Birobuli Utara	1.825	830	-	2.655
08. Tatura Utara	1.720	940	-	2.660
09. Tatura Selatan	1.308	452	-	2.248
10. Lolu Utara	2.165	348	-	2.513
11. Lolu Selatan	1.908	240	-	2.148
12. Tanamodindi	1.364	534	-	1.898
Jumlah 2006	15.394	5.183	60	20.637
2005	14.755	5.131	40	19.926
2004	14.368	4.926	25	19.319
2003	14.116	4.840	-	18.956

Sumber: Kantor Kelurahan

Tabel VI.5 Banyaknya Usaha Menyulam/Menganyam di Kecamatan Palu Selatan Tahun 2003 - 2006

Kelurahan	Menyulam		Menganyam	
	Tangan	Mesin	Tangan	Mesin
(1)	(2)	(3)	(4)	(5)
01. Pengawu	-	2	-	-
02. Tawanjuka	-	1	-	-
03. Palupi	-	3	-	-
04. Birobuli Selatan	-	5	5	-
05. Petobo	-	-	-	-
06. Kawatuna	-	7	-	-
07. Birobuli Utara	-	8	3	-
08. Tatura Utara	-	-	-	-
09. Tatura Selatan	-	6	-	-
10. Lolu Utara	-	8	-	-
11. Lolu Selatan	-	-	-	-
12. Tanamodindi	-	3	-	-
Jumlah 2006	-	43	8	-
2005	-	37	8	-
2004	-	27	8	-
2003	-	26	7	-

Sumber: Kantor Kelurahan

Tabel VI. 6 Jumlah Pelanggan Listrik PLN dan Non PLN di Kecamatan Palu Selatan Tahun 2003 - 2006

Kelurahan	Pelanggan Listrik PLN	Pelanggan Listrik Non PLN	Jumlah
(1)	(2)	(3)	(4)
01. Pengawu	782	-	782
02. Tawanjuka	648	-	648
03. Palupi	1.086	-	1.086
04. Birobuli Selatan	1.642	-	1.642
05. Petobo	940	-	940
06. Kawatuna	386	-	386
07. Birobuli Utara	2184	-	2.184
08. Tatura Utara	2.674	-	2.674
09. Tatura Selatan	1.648	-	1.648
10. Lolu Selatan	2.042	-	2.042
11. Lolu Utara	2.468	-	2.468
12. Tanamodindi	1.602	-	1.602
Jumlah 2006	18.102	-	18.102
2005	17.762	-	17.762
2004	16.870	-	16.870
2003	15.840	-	15.840

Sumber: PLN Ranting Palu Selatan

Tabel VI.7 Jumlah Gardu Listrik PLN di Kecamatan Palu Selatan
Tahun 2003 - 2006

Kelurahan (1)	Gardu Listrik PLN (2)
01. Pengawu	4
02. Tawanjuka	2
03. Palupi	2
04. Birobuli Selatan	4
05. Petobo	2
06. Kawatuna	1
07. Birobuli Utara	3
08. Tatura Utara	3
09. Tatura Selatan	2
10. Lolu Utara	3
11. Lolu Selatan	4
12. Tanamodindi	3
Jumlah 2006	33
2005	29
2004	29
2003	29

Sumber: PLN Ranting Palu Selatan

BAB VII

PERDAGANGAN

Pasar adalah merupakan pusat perdagangan dimana terjadi transaksi barang ataupun jasa antara penjual dan pembeli. Dari 19 Kelurahan yang ada di Kecamatan Palu Selatan, ada 2 Kelurahan diantaranya memiliki sarana pemasaran berupa pasar Kelurahan yang aktivitasnya berlangsung setiap hari dan minggu.

Di samping pasar, pada setiap Kelurahan juga terdapat warung/kios yang merupakan tempat-tempat pelayanan kebutuhan pokok sehari-hari. Keberadaan warung/kios hampir merata pada setiap Kelurahan.

Banyaknya sarana pemasaran disajikan pada Tabel VII.1 dan Tabel VII.2.

Tabel VII.1 Banyaknya Sarana Pemasaran di Kecamatan Palu Selatan Tahun 2003 - 2006

Kelurahan (1)	Jumlah Pasar (2)	Harian (3)	Frekwensi	
			Mingguan (4)	Bulanan (5)
01. Pengawu	-	-	-	-
02. Tawanjuka	-	-	-	-
03. Palupi	-	-	-	-
04. Birobuli Selatan	-	-	-	-
05. Petobo	1	1	-	-
06. Kawatuna	-	-	-	-
07. Birobuli Utara	-	-	-	-
08. Tatura Utara	1	1	-	-
09. Tatura Selatan	-	-	-	-
10. Lolu Utara	-	-	-	-
11. Lolu Selatan	-	-	-	-
12. Tanamodindi	-	-	-	-
Jumlah 2006	2	2	-	-
2005	2	2	-	-
2004	2	2	-	-
2003	2	2	-	-

Sumber: Kantor Kec. Palu Selatan

Tabel VII. 2 Banyaknya Toko, Kios dan Warung di Kecamatan Palu Selatan Tahun 2003 - 2006

Kelurahan	Toko	Kios+ Warung	Jumlah
(1)	(2)	(3)	(4)
01. Pengawu	38	120	158
02. Tawanjuka	48	60	108
03. Palupi	34	58	92
04. Birobuli Selatan	60	324	384
05. Petobo	30	180	210
06. Kawatuna	-	52	52
07. Birobuli Utara	80	186	266
08. Tatura Utara	118	894	1.012
09. Tatura Selatan	64	196	260
10. Lolu Utara	348	768	1.116
11. Lolu Selatan	230	608	838
12. Tanamodindi	42	130	172
Jumlah 2006	1.092	3.576	4.668
2005	966	2.982	3.948
2004	774	2.204	2.978
2003	746	2.170	2.916

Sumber: Kantor Kelurahan

BAB VIII

PERHUBUNGAN DAN KOMUNIKASI

Untuk menunjang arus lalu lintas baik jalan Trans Sulawesi jurusan selatan ke utara maupun jalan Kelurahan ke kantong-kantong produksi dirasakan semakin besar manfaatnya. Umumnya sarana jalan telah memadai sehingga memudahkan para petani mengangkut hasil produksi pangan maupun hasil perkebunan ke tempat-tempat pemasaran. Data tentang banyak dan panjang jembatan di Kecamatan Palu Selatan disajikan pada Tabel VIII.1.

Penyediaan sarana jalan dan jembatan diikuti oleh perkembangan penyediaan pada transportasi darat sebagai alat angkutan barang maupun orang sebagaimana disajikan pada Tabel VIII.1 - VIII.2

Perkembangan pembangunan pada sektor perhubungan juga di ikuti oleh perkembangan sarana akomodasi. Data tentang banyaknya sarana akomodasi seperti hotel, kamar dan tempat tidur disajikan pada Tabel VIII.3.

Tabel VIII.1 Banyak dan Panjang Jembatan Menurut Jenisnya di Kecamatan Palu Selatan Tahun 2003 - 2006

Kelurahan	Permanen	Semi Permanen	Darurat	Panjang (m ²)
(1)	(2)	(3)	(4)	(5)
01. Pengawu	-	-	-	80
02. Tawanjuka	2	-	-	24
03. Palupi	-	-	-	-
04. Birobuli Selatan	-	-	-	-
05. Petobo	-	-	-	-
06. Kawatuna	1	-	-	180
07. Birobuli Utara	2	-	-	150
08. Tatura Utara	2	-	-	-
09. Tatura Selatan	-	-	-	-
10. Lolu Utara	1	-	-	-
11. Lolu Selatan	-	-	-	-
12. Tanamodindi	2	-	-	-
Jumlah 2006	10	-	-	358
2005	10	-	-	358
2004	10	-	-	358
2003	10	-	-	358

Sumber: Kantor Kec. Palu Selatan

Tabel VIII.2 Banyaknya Kendaraan Angkutan Darat Menurut Jenisnya di Kecamatan Palu Selatan Tahun 2006

Jenis Angkutan	Banyaknya		Jumlah
	Umum	Bukan Umum	
(1)	(2)	(3)	(4)
01. Mobil Barang	469	90	559
1.1. Truk	205	60	265
1.1. Pick Up Terbuka	264	30	294
02. Mobil Penumpang	418	60	478
03. Sepeda Motor	2.046	60	2.106
04. Dokar/Bendi	40	-	40
05. Gerobak	42	-	42
06. Becak	-	-	-

Sumber: Kantor Kec. Palu Selatan

Tabel VIII.3 Banyaknya Sarana Akomodasi menurut Jenisnya di Kecamatan Palu Selatan Tahun 2003 - 2006

Kelurahan	Hotel/Losmen	Kamar	Tempat Tidur
(1)	(2)	(3)	(4)
01. Pengawu	-	-	-
02. Tawanjuka	-	-	-
03. Palupi	-	-	-
04. Birobuli Selatan	-	-	-
05. Petobo	-	-	-
06. Kawatuna	-	-	-
07. Birobuli Utara	-	-	-
08. Tatura Utara	1	11	20
09. Tatura Selatan	1	15	25
10. Lolu Utara	7	102	148
11. Lolu Selatan	7	149	279
12. Tanamodindi	-	-	-
Jumlah 2006	16	277	472
2005	15	263	448
2004	15	263	448
2003	14	259	517

Sumber: Kantor Kec. Palu Selatan

Tabel VIII.4 Banyaknya Sarana Komunikasi menurut Jenisnya di Kecamatan Palu Selatan Tahun 2003 - 2006

Kelurahan	Radio	TV	Telepon	SSB
(1)	(2)	(3)	(4)	(5)
01. Pengawu	132	456	98	4
02. Tawanjuka	72	416	122	-
03. Palupi	74	496	102	2
04. Birobuli Selatan	85	1.482	668	5
05. Petobo	64	692	30	-
06. Kawatuna	98	360	20	1
07. Birobuli Utara	82	1.842	836	6
08. Tatura Utara	218	2.524	1.432	2
09. Tatura Selatan	76	1.206	556	5
10. Lolu Utara	88	2.018	1.168	4
11. Lolu Selatan	87	1.942	1.380	5
12. Tanamodindi	122	1.068	732	6
Jumlah 2006	1.198	14.502	7.144	38
2005	1.198	14.066	7.144	38
2004	1.261	13.643	7.088	38
2003	1.393	13.477	6.926	33

Sumber: Kantor Kelurahan

BAB IX

KEUANGAN DAN HARGA-HARGA

Untuk memenuhi kebutuhan pembangunan pada tingkat Kelurahan di Kecamatan Palu Selatan, setiap tahun diturunkan bantuan dari Pemerintah Pusat, Provinsi dan Pemerintah Kota serta ditambah dengan swadaya masyarakat yang ada di tiap Kelurahan. Hal ini untuk meyakinkan kepada masyarakat bahwa betapa besarnya perhatian pemerintah atas pembangunan yang ada di Kelurahan yang setiap tahunnya mengeluarkan biaya seperti yang disajikan pada Tabel IX.1.1 sampai dengan Tabel IX.1.2. Besarnya dana yang dikeluarkan pemerintah Kelurahan setiap tahun sama dengan besarnya penerimaan Kelurahan pada tahun yang bersangkutan, atau dikenal dengan sistem berimbang.

Realisasi penerimaan pajak bumi dan bangunan merupakan kesadaran masyarakat bahwa betapa pentingnya pajak bagi pembangunan sehingga setiap tahunnya realisasi penerimaan pajak dapat melampaui target yang telah ditetapkan. Besarnya realisasi penerimaan pajak bumi dan bangunan disajikan pada Tabel IX.1.3.

Banyaknya Koperasi di Kecamatan Palu Selatan dirasakan belum memadai jumlahnya, hal ini dapat dilihat pada Tabel IX.1.5.

Rata-rata harga sembilan bahan pokok di Kecamatan Palu Selatan yang pengambilan datanya dipusatkan di Pasar Ibu Kota Kecamatan (Pasar Palu Selatan) nampak masih sangat labil sebagai akibat dari krisis ekonomi sehingga harga-harga tidak merata dengan pasar-pasar lain seperti disajikan pada Tabel IX.2.1.

Tabel IX.1.1 Realisasi Penerimaan Rutin dan Pembangunan di Kecamatan Palu Selatan Tahun 2003 - 2006 (Rp.000)

Kelurahan	Penerimaan		Jumlah
	Pemkot	LPM	
(1)	(2)	(3)	(4)
01. Pengawu	5.000	10.000	15.000
02. Tawanjuka	5.000	10.000	15.000
03. Palupi	5.000	10.000	15.000
04. Birobuli Selatan	5.000	10.000	15.000
05. Petobo	5.000	10.000	15.000
06. Kawatuna	5.000	10.000	15.000
07. Birobuli Utara	5.000	10.000	15.000
08. Tatura Utara	5.000	10.000	15.000
09. Tatura Selatan	5.000	10.000	15.000
10. Lolu Utara	5.000	10.000	15.000
11. Lolu Selatan	5.000	10.000	15.000
12. Tanamodindi	5.000	10.000	15.000
Jumlah 2006	60.000	120.000	180.000
2005	60 000	120 000	180 000
2004	60 000	120 000	180 000
2003	160 065	162 000	222 065

Sumber: Kepala KUTPD Kecamatan Palu Selatan

Tabel IX.1.2 Realisasi Pengeluaran Rutin dan Pembangunan di Kecamatan Palu Selatan Tahun 2003 - 2006 (Rp.000)

Kelurahan	Pengeluaran		Jumlah
	Pemkot	LPM	
(1)	(2)	(3)	(4)
01. Pengawu	5.000	10.000	15.000
02. Tawanjuka	5.000	10.000	15.000
03. Palupi	5.000	10.000	15.000
04. Birobuli Selatan	5.000	10.000	15.000
05. Petobo	5.000	10.000	15.000
06. Kawatuna	5.000	10.000	15.000
07. Birobuli Utara	5.000	10.000	15.000
08. Tatura Utara	5.000	10.000	15.000
09. Tatura Selatan	5.000	10.000	15.000
10. Lolu Utara	5.000	10.000	15.000
11. Lolu Selatan	5.000	10.000	15.000
12. Tanamodindi	5.000	10.000	15.000
Jumlah 2006	60.000	120.000	180.000
2005	60 000	120 000	180 000
2004	60 000	120 000	180 000
2003	160 065	162 000	222 065

Sumber: Kepala KUTPD Kecamatan Palu Selatan

Tabel IX.1.3. Realisasi Penerimaan Pajak Bumi dan Bangunan di Kecamatan Palu Selatan Tahun 2004 - 2006

Kelurahan	2004	2005	2006
(1)	(2)	(3)	(4)
01. Pengawu	10 967 771	6 662 070	12.107.570
02. Tawanjuka	10 091 440	7 211 805	10.938.399
03. Palupi	17 966 324	17 651 145	23.564.637
04. Birobuli Selatan	39 434 775	29 071 589	39.141.385
05. Petobo	32 681 219	28 064 957	43.479.563
06. Kawatuna	7 194 623	9 387 509	20.784.349
07. Birobuli Utara	66 726 043	65 616 710	111.742.483
08. Tatura Utara	75 632 693	51 204 787	95.980.145
09. Tatura Selatan	59 790 150	40 793 370	65.218.548
10. Lolu Utara	157 609 967	152 438 057	168.383.328
11. Lolu Selatan	133 079 300	122 421 020	147.866.131
12. Tanamodindi	61 664 053	56 320 204	112.929.812
Jumlah	672 838 358	586 843 223	852.129.812

Sumber: Kepala KUTPD Kecamatan Palu Selatan

Tabel IX.1.4 Jumlah Wajib Pajak Pajak Bumi dan Bangunan di Kecamatan Palu Selatan Tahun 2004 - 2006 (Rp.000)

Kelurahan	2004	2005	2006
(1)	(2)	(3)	(4)
01. Pengawu	1 688	1 679	1.710
02. Tawanjuka	1 276	1 323	1.374
03. Palupi	2 165	2 201	2.306
04. Birobuli Selatan	2 336	2 481	2.746
05. Petobo	4 273	4 466	4.582
06. Kawatuna	1 075	1 108	1.446
07. Birobuli Utara	3 667	3 859	4.091
08. Tatura Utara	3 265	3 454	3.000
09. Tatura Selatan	1 680	1 720	1.666
10. Lolu Utara	1 773	1 796	1.848
11. Lolu Selatan	1 858	1 897	1.975
12. Tanamodindi	2 247	2 348	2.413
Jumlah	27 303	28 330	29.157

Sumber: Kepala KUTPD Kecamatan Palu Selatan

Tabel IX.1.5 Banyaknya KUD, Simpan Pinjam, Konsumsi dan Perbankan di Kecamatan Palu Selatan Tahun 2003 - 2006

Kelurahan	KUD	Simpan Pinjam	Konsumsi & Perbankan	Jumlah
(1)	(2)	(3)	(4)	(5)
01. Pengawu	-	-	-	-
02. Tawanjuka	1	-	-	1
03. Palupi	-	-	-	-
04. Tanamodindi	-	-	5	5
05. Petobo	-	-	-	-
06. Kawatuna	-	-	-	-
07. Birobuli Utara	1	-	9	10
08. Tatura Utara	1	1	4	6
09. Tatura Selatan	-	-	2	2
10. Lolu Utara	-	-	9	9
11. Lolu Selatan	-	-	6	6
12. Birobuli Selatan	2	-	5	7
Jumlah 2006	5	1	40	46
2005	4	1	7	12
2004	4	-	7	11
2003	3	-	6	9

Sumber: Kantor Kecamatan Palu Selatan

Tabel IX.2.1 Rata-rata Harga Sembilan Bahan Pokok di Kecamatan Palu Selatan Tahun 2003- 2006

Komoditi	2003	2004	2005	2006
(1)	(2)	(3)	(4)	(5)
01 Beras	2 600	2 900	4 200	5.250
02 Minyak Kelapa	4 200	4 200	4 500	5.625
03 Ikan Asin	22 000	25 000	27 000	28.000
04 Gula Pasir	5 400	5 600	6 000	6.250
05 Garam	1 000	1 000	1 200	1.200
06 Minyak Tanah	970	970	1 275	2.320
07 Sabun Cuci	1 500	1 500	1 750	2.000
08 Textil (Tetoron)	12 500	13 500	15 000	15.000
09 Batik Kasar	28 500	29 500	32 000	32.500

Sumber: Kantor Kecamatan Palu Selatan

BAB X

PRODUK DOMESTIK REGIONAL BRUTO

Perkembangan ekonomi makro Kecamatan Palu Selatan selama tahun 2006 mengalami perbaikan dibandingkan tahun sebelumnya. Kecamatan Palu Selatan mempunyai potensi pada sektor jasa-jasa, perdagangan serta angkutan dan komunikasi. Demikian pula sebagai pusat aktivitas pemerintahan dan perdagangan serta jumlah penduduk yang relatif banyak menjadikan perekonomian pada Kecamatan Palu Selatan menjadi penyumbang terbesar dari perekonomian Kota Palu secara keseluruhan.

Laju pertumbuhan ekonomi Kecamatan Palu Selatan tahun 2006 mencapai 7,42 persen. Beberapa sektor yang meningkat pertumbuhannya dibandingkan tahun sebelumnya seperti sektor Pertanian 5,70 persen, Bangunan 5,12 persen, Perdagangan, Hotel dan Restoran 8,04 persen, Angkutan dan komunikasi 8,59 persen, Keuangan, persewaan dan jasa perusahaan 9,42 persen, serta sektor Jasa-jasa 7,11 persen.

Dapat dilihat pada Tabel X.1 bahwa PDRB atas dasar harga berlaku tahun 2006 sebesar 1.160.175 milyar rupiah meningkat dibandingkan tahun sebelumnya yaitu sebesar 997,277 milyar rupiah. Adapun PDRB atas dasar harga konstan 2000 untuk tahun 2006 sebesar 718,700 milyar rupiah, meningkat dibandingkan tahun 2005 yang sebesar 669,062 milyar rupiah, (Tabel X.2).

Salah satu indikator untuk mengukur tingkat kesejahteraan masyarakat adalah dengan menghitung angka pendapatan perkapita (Tabel X.6). Perkembangan PDRB Perkapita atas dasar harga berlaku Kecamatan Palu Selatan tahun 2006 mencapai 11.040.159 rupiah, mengalami kenaikan sebesar 13,98 persen dari tahun 2005 yang hanya sebesar 9.686.192 rupiah, sedangkan PDRB Perkapita atas dasar harga konstan 2000 pada tahun 2006 mencapai 6.839.107 rupiah atau naik sebesar 5,24 persen dari tahun 2005 yang sebesar 6.498.359 rupiah. Dengan meningkatnya pendapatan perkapita masyarakat, secara tidak langsung dapat menunjukkan adanya kenaikan daya beli masyarakat yang berarti pula menunjukkan adanya peningkatan taraf hidup masyarakat di wilayah Kecamatan Palu Selatan.

Tabel X.1 Produk Domestik Regional Bruto Atas Dasar Harga Berlaku Menurut Lapangan Usaha (Jutaan Rupiah) Kecamatan Palu Selatan Tahun 2003 – 2006

Lapangan Usaha	2003	2004	2005*)	2006**)
(1)	(2)	(3)	(4)	(5)
1. Pertanian	26 557	28 488	31 430	34.105
2. Penggalian	25 492	30 302	35 502	39.868
3. Industri Pengolahan	49 286	65 140	77 439	87.057
4. Listrik dan Air Bersih	13 533	22 312	26 495	32.094
5. Bangunan	74 724	84 674	100 392	109.958
6. Perdagangan, Hotel & Restoran	151 546	163 601	195 239	230.860
7. Angkutan dan Komunikasi	99 695	112 305	136 434	162.157
8. Keuangan, Persewaan dan Jasa Perusahaan	80 239	99 149	114 584	139.339
9. Jasa-jasa	209 092	236 184	279 762	324.737
Produk Domestik Regional Bruto	735 164	842 154	997 277	1.160.175

Tabel X.2. Produk Domestik Regional Bruto Atas Dasar Harga Konstan 2000 Menurut Lapangan Usaha (Jutaan Rupiah) Kecamatan Palu Selatan Tahun 2003 – 2006

Lapangan Usaha	2003	2004	2005*)	2006**)
(1)	(2)	(3)	(4)	(5)
1. Pertanian	21 019	22 078	23 314	24.643
2. Penggalian	19 864	21 240	22 828	24.423
3. Industri Pengolahan	35 836	39 474	42 030	44.118
4. Listrik dan Air Bersih	12 064	13 142	14 267	15.382
5. Bangunan	54 781	58 380	61 298	64.433
6. Perdagangan, Hotel & Restoran	117 288	124 811	134 737	145.576
7. Angkutan dan Komunikasi	77 412	82 161	88 552	96.159
8. Keuangan, Persewaan dan Jasa Perusahaan	71 149	76 077	81 237	88.893
9. Jasa-jasa	176 004	187 494	200 799	215.073
Produk Domestik Regional Bruto	585 419	624 856	669 062	718.700

Tabel X.3. Distribusi Persentase Produk Domestik Regional Bruto Atas Dasar Harga Berlaku Menurut Lapangan Usaha Kecamatan Palu Selatan Tahun 2003 – 2006

Lapangan Usaha	2003	2004	2005*)	2006**)
(1)	(2)	(3)	(4)	(5)
1. Pertanian	3,61	3,38	3,14	2,94
2. Penggalian	3,47	3,60	3,56	3,44
3. Industri Pengolahan	6,70	7,73	7,77	7,50
4. Listrik dan Air Bersih	2,52	2,65	2,66	2,77
5. Bangunan	10,16	10,05	10,07	9,48
6. Perdagangan, Hotel & Restoran	20,61	19,43	19,58	19,90
7. Angkutan dan Komunikasi	13,56	13,34	13,68	13,98
8. Keuangan, Persewaan dan Jasa Perusahaan	10,91	11,77	11,49	12,01
9. Jasa-jasa	28,44	28,05	28,06	27,99
Produk Domestik Regional Bruto	100,00	100,00	100,00	100,00

Tabel X.4. Distribusi Persentase Produk Domestik Regional Bruto Atas Dasar Harga Konstan 2000 Menurut Lapangan Usaha (%) Kecamatan Palu Selatan Tahun 2003 – 2006

Lapangan Usaha	2003	2004	2005*)	2006**)
(1)	(2)	(3)	(4)	(5)
1. Pertanian	3,59	3,53	3,48	3,43
2. Penggalian	3,39	3,40	3,41	3,40
3. Industri Pengolahan	6,12	6,32	6,28	6,14
4. Listrik dan Air Bersih	2,06	2,10	2,13	2,14
5. Bangunan	9,36	9,34	9,16	8,97
6. Perdagangan, Hotel & Restoran	20,03	19,97	20,14	20,26
7. Angkutan dan Komunikasi	13,22	13,15	13,24	13,38
8. Keuangan, Persewaan dan Jasa Perusahaan	12,15	12,18	12,14	12,37
9. Jasa-jasa	30,06	30,01	30,01	29,93
Produk Domestik Regional Bruto	100,00	100,00	100,00	100,00

Tabel X.5. Laju Pertumbuhan Produk Domestik Regional Bruto Atas Dasar Harga Konstan 2000 menurut Lapangan Usaha Kecamatan Palu Selatan Tahun 2003 – 2006

Lapangan Usaha	2003	2004	2005*)	2006**)
(1)	(2)	(3)	(4)	(5)
1. Pertanian	5,04	5,04	5,59	5,70
2. Penggalian	7,62	6,93	7,48	6,99
3. Industri Pengolahan	7,70	10,15	6,48	4,97
4. Listrik dan Air Bersih	7,64	8,94	8,56	7,82
5. Bangunan	5,40	6,57	5,00	5,12
6. Perdagangan, Hotel & Restoran	5,81	6,41	7,95	8,04
7. Angkutan dan Komunikasi	5,74	6,13	7,78	8,59
8. Keuangan, Persewaan dan Jasa Perusahaan	5,79	6,93	6,78	9,42
9. Jasa-jasa	6,50	6,53	7,10	7,11
Produk Domestik Regional Bruto	6,15	6,74	7,07	7,42

Tabel X.6. Pendapatan Regional dan Angka-Angka Perkapita Atas Dasar Harga Berlaku Kec. Palu Selatan Tahun 2003 – 2006

Rincian	2003	2004	2005*)	2006**)
(1)	(2)	(3)	(4)	(5)
1. Produk Domestik Regional Bruto Adh Pasar (Juta Rp / Million Rp)	735 164	842 154	997 277	1.160.175
2. Penyusutan Barang-Barang Modal (Juta Rp / Million Rp)	16 987	19 459	23 044	26.808
3. Produk Domestik Regional Netto (Juta Rp / Million Rp)	718 177	822 695	974 233	1.133.368
4. Pajak Tak Langsung Netto (Juta Rp / Million Rp)	4 804	5 503	6 517	7.581
5. Produk Domestik Regional Netto Adb Faktor (Juta Rp / Million Rp)	713 373	817 192	967 716	1.125.787
6. Jumlah Penduduk Pertengahan Tahun (Jiwa / Person)	99.311	101.115	102.959	105.087
7. Produk Domestik Regional Brutto Perkapita (Rupiah / Rupiahs)	7.402.652	8.328.683	9.686.192	11.040.159
8. Pendapatan Regional Perkapita (Rupiah / Rupiahs)	7.183.230	8.081.812	9.399.083	10.712.917

Tabel X.7. Pendapatan Regional dan Angka-Angka Perkapita Atas Dasar Harga Konstan 2000 Kecamatan Palu Selatan Tahun 2003 – 2006

Rincian	2003	2004	2005*)	2006**)
(1)	(2)	(3)	(4)	(5)
1. Produk Domestik Regional Bruto Adh Pasar (Juta Rp / Million Rp)	585 419	624 856	669 062	718.700
2. Penyusutan Barang-Barang Modal (Juta Rp / Million Rp)	28 979	30 931	33 119	35.576
3. Produk Domestik Regional Netto (Juta Rp / Million Rp)	556 440	593 925	635 943	683.124
4. Pajak Tak Langsung Netto (Juta Rp / Million Rp)	8 195	8 747	9 366	10.061
5. Produk Domestik Regional Netto Adb Faktor (Juta Rp / Million Rp)	548 245	585 178	626 577	673.063
6. Jumlah Penduduk Pertengahan Tahun (Jiwa / Person)	99.311	101.115	102.959	105.087
7. Produk Domestik Regional Brutto Perkapita (Rupiah / Rupiahs)	5.894.804	6.179.659	6.498.359	6.839.107
8. Pendapatan Regional Perkapita (Rupiah / Rupiahs)	5.520.485	5.787.252	6.085.715	6.404.825

LABEL SEMENTARA



BLANKO LABEL SEMENTARA
SENSUS ASET TETAP

KODE UPKPB

428779

NOMOR KERTAS
KERJA

8-17

NOMOR URUT
DALAM KERTAS KERJA

4204

NAMA PETUGAS

4173

PERHATIAN

Dalam rangka pelaksanaan sensus BMN di lingkungan BPS, bersama ini dimohon bantuan dari seluruh pegawai di lingkungan BPS untuk tidak memindah barang selama pelaksanaan sensus

Atas perhatian dan kerjasamanya kami ucapkan terimakasih
Penanggung Jawab UPKPB

Buku ini menyajikan berbagai macam data mengenai keadaan geografi dan karakteristik sosial dan ekonomi masyarakat Kecamatan Palu Selatan secara komprehensif. Data pada tabel statistik yang disajikan terdiri dari data sekunder yang berasal dari produk administrasi kegiatan instansi pemerintah dan swasta di wilayah Kecamatan Palu Selatan serta data hasil sensus dan survei yang dilaksanakan oleh BPS



Badan Pusat Statistik Kota Palu

Jl. Letjen MT. Haryono No. 27 Palu, Sulawesi Tengah 94111
Telp. (0451) 421266, 422066 Fax. (0451) 421266
Email : bps7271@palu.wasantara.net.id

BPS PRO
TE