

Katalog / Catalog : 1102001.3205280

# KECAMATAN KADUNGORA DALAM ANGKA 2019

*Kadungora Sub District in Figures*



**BADAN PUSAT STATISTIK  
KABUPATEN GARUT**  
*Statistics of Garut Regency*

# KECAMATAN KADUNGORA DALAM ANGKA 2019

*Kadungora Sub District in Figures*

<https://garutkab.bps.go.id>

# **Kecamatan Kadungora Dalam Angka**

## **Kadungora Sub District In Figures 2019**

ISSN: 0215-420X

**No. Publikasi/Publication Number:** 32050.19xx

**Katalog/Catalog:** 1102001.3205280

**Ukuran Buku/Book Size:** 14,8 cm x 21 cm

**Jumlah Halaman/Number of Pages:** vii + 27 halaman /pages

**Naskah/Manuscript:**

Badan Pusat Statistik Kabupaten Garut

*BPS-Statistics of Garut Regency*

**Gambar Kover oleh/Cover Designed by:**

Badan Pusat Statistik Kabupaten Garut

*BPS-Statistics of Garut Regency*

**Ilustrasi Kover/Cover Illustration:**

Gunung buleud/ *buleud Mountain*

**Diterbitkan oleh/Published by:**

© BPS Kabupaten Garut/*BPS-Statistics of Garut Regency*

**Dicetak oleh/Printed by:**

Badan Pusat Statistik

**Dilarang mengumumkan, mendistribusikan, mengomunikasikan, dan/atau menggandakan sebagian atau seluruh isi buku ini untuk tujuan komersial tanpa izin tertulis dari Badan Pusat Statistik**

*Prohibited to announce, distribute, communicate, and/or copy part or all of this book for commercial purpose without permission from BPS-Statistics Indonesia*

# **Kecamatan Pangatikan Dalam Angka**

## ***Pangatikan Sub District In Figures***

### **2019**

**Tim Penyusun :**

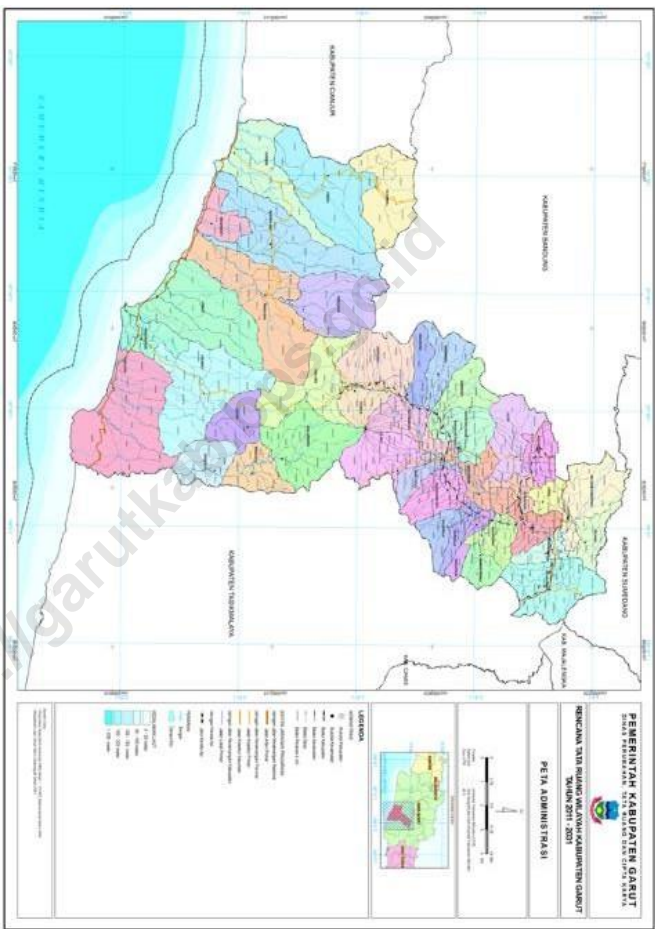
Penanggung Jawab : Dody Gunawan Yusuf, S.Si

Penulis dan Pengolah Data : Asep Suryatna

Penyunting/Editor : Asep Marwan S.ST

Gambar Cover : Asep Suryatna

PETA WILAYAH  
 KABUPATEN GARUT  
 MAP OF GARUT REGENCY



Kecamatan Kadungora dalam Angka  
*Kadungora Subdistrict in Figure*

**KEPALA BPS KABUPATEN GARUT**  
*CHIEF STATISTICIAN OF GARUT REGENCY*



**Dody Gunawan Yusuf S.Si**



## Kata Pengantar

Puji syukur kami panjatkan ke khadirat Allah SWT atas rahmat dan hidayat-Nya, publikasi Kecamatan Kadungora Dalam Angka Tahun 2019 dapat diselesaikan sesuai dengan rencana.

Publikasi ini menginformasikan berbagai data sekunder dari dinas/instansi Pemerintah maupun Swasta yang berada di wilayah Kecamatan Kadungora, Kabupaten Garut dan data primer hasil sensus dan survei yang dilakukan oleh BPS Kabupaten Garut.

Publikasi **Kecamatan Kadungora Dalam Angka Tahun 2019**, ini merupakan penyempurnaan dari publikasi sebelumnya terutama dari data yang disajikan. Walaupun demikian kritik dan saran sangat kami hargai guna perbaikan di masa yang akan datang.

Akhirnya kepada semua pihak yang telah membantu terbitnya publikasi ini kami ucapkan terima kasih.

**Garut, Mei 2019**

**Kepala BPS Kabupaten Garut,**

**Dody Gunawan Yusuf S.Si**



## **Preface**

*Thank God we pray to Allah Almighty for His mercy and His grace, the publication of Kadungora in Figures 2019 can be completed according to plan.*

*This publication informs various secondary data from governmental and private offices located in Kadungora subdistrict, Garut regency and primary data of census and survey conducted by BPS Garut regency.*

*Publication **Kadungora In Figures 2019**, this is a refinement of previous publications primarily from the data presented. Although critics and suggestions we appreciate for improvement in the future.*

*Finally to all those who have helped to publish this publication we thank you.*

**Garut, May 2019**

**Chief of BPS Garut Regency**

**Dody Gunawan Yusuf S.Si**



## DAFTAR ISI

Peta Kecamatan Kadungora.....	iii
<i>(Map of Kadungora Sub-district)</i>	
Kata Pengantar.....	v
<i>(Foreword)</i>	
Daftar isi.....	vii
<i>(Table of contents)</i>	
Daftar table.....	viii
<i>(list of Tables)</i>	
Penjelasan Umum.....	ix
<i>(Explanatory Notes)</i>	
Bab I Geografis.....	1
<i>(Chapter I Geographic)</i>	
Bab II Sosial.....	3
<i>(Chapter II Social)</i>	
Bab III Pertanian.....	15
<i>(Chapter III Agriculture)</i>	
Bab IV Pariwisata.....	22
<i>(Chapter IV Tourism)</i>	

# Daftar Tabel

## BAB. I LETAK GEOGRAFIS

1. 1 Luas Daerah Desa/Kelurahan di Kecamatan Kadungora Tahun 2019 ..... 2

## BAB.II SOSIAL

- 2.1.1 Jumlah Sekolah Dasar (SD) di Lingkungan Dinas Pendidikan di Kecamatan Kadungora, Tahun 2019 ..... 4
- 2.2.1 Jumlah Sarana Fasilitas Kesehatan di Kecamatan Kadungora Tahun 2019 ..... 7
- 2.2.2 Jumlah Tenaga Kesehatan di Kecamatan Kadungora, Tahun 2019 ..... 10
- 2.3.1 Jumlah Pemeluk Agama menurut Agama yang Dianut di Kecamatan Kadungora Tahun 2019 ..... 13
- 2.3.2 Jumlah Tempat Peribadatan di Kadungora, Tahun 2019 ..... 14

## BAB.III PERTANIAN

- 3.1.1 Luas Panen Tanaman Sayuran Menurut Kelurahan/Desa dan Jenis Tanaman (ha), Tahun 2017 dan 2018 ..... 16
- 3.1.2 Produksi Tanaman Sayuran Menurut Kelurahan/Desa dan Jenis Tanaman (ton), 2017 dan 2018 ..... 18
- 3.1.3 Luas Panen Tanaman Sayuran dan Buah-Buahan Semusim Menurut Jenis Tanaman (ha), 2015 – 2018 ..... 20
- 3.1.4 Produksi Tanaman Sayuran dan Buah-Buahan Semusim Menurut Jenis Tanaman (ton) 2015 – 2018 ..... 21

## BAB.IV PARIWISATA

- 4.1 Jumlah Rumah Makan/Restoran Menurut Kelurahan/Desa Tahun 2019.... 23

# Penjelasan Umum/*Explanatory Notes*

## **Bab. 1. Letak Geografis**

Kecamatan Tarogong Kaler mempunyai luas wilayah sekitar 38,52 KM<sup>2</sup>, dengan memiliki ketinggian antara 750-1100 meter dari permukaan air laut serta memiliki batas-batas wilayah sebagai berikut :

- Sebelah Utara, berbatasan dengan Kecamatan Leles dan Banyuresmi
- Sebelah Timur, berbatasan dengan Kecamatan Banyuresmi
- Sebelah Selatan, berbatasan dengan Kecamatan Tarogong Kidul
- Sebelah Barat, berbatasan dengan Kecamatan Samarang.

Kecamatan Tarogong Kaler ini sebagian besar desa-desanya terletak didaerah dataran.

## **Bab. 2 . Sosial**

Di bidang sosial menyangkut berbagai aspek yang memang dirasakan sangat kompleks. Karena selain berdampak terhadap masalah ekonomi juga berdampak pada masalah sosial politik masyarakat. Bahkan keberhasilan pembangunan dibidang sosial dapat dievaluasi dan dijadikan sebagai indikator tahun-tahun selanjutnya. Keberhasilan pembangunan dalam bidang sosial tidak hanya dapat dilihat

## **Chapter. 1. Geographical location**

*Tarogong Kaler District has an area of approximately 38,52 KM<sup>2</sup>, with a height between 750-1500 meters above sea level and has the following regional boundaries:*

- North side, adjacent to District Leles and District Banyuresmi*
- East, adjacent to District Banyuresmi*
- South side, adjacent to District Tarogong Kidul*
- West side, adjacent to District Samarang.*

*Tarogong Kaler District is most of the villages are located in plains.*

## **Chapter. 2. Social.**

*In the social field concerning various aspects that are felt very complex. Because in addition to impact on economic problems also impact on socio-political issues of society. Even the success of development in the social field can be evaluated and used as an indicator for the next years. The success of development in the social field not only*

dari bentuk fisik saja namun juga harus dilihat secara keseluruhan yaitu dari segi fisik maupun dari segi non fisik. Salah satu upaya dari pemerintah Kabupaten DT. II Garut dalam rangka pembangunan sosial budaya adalah dengan mengupayakan berbagai program yang langsung menyentuh masyarakat sebagai sarannya diantaranya pembangunan di bidang pendidikan, kesehatan dan Keluarga Berencana, bidang Agama serta bidang sosial lainnya.

Pada bab ini data mengenai pendidikan menyajikan jumlah sekolah menurut tingkatan pendidikan yang di mulai dari tingkat SD sampai Sekolah Menengah (SMU/SMK).

Data mengenai kesehatan pada bab ini menyajikan jumlah sarana dan fasilitas kesehatan yang ada dikecamatan Tarogong Kaler mulai dari Puskesmas, Pustu sampai posyandu, termasuk jumlah tenaga kesehatan itu sendiri.

Data mengenai Agama dalam bab ini menyajikan; jumlah penduduk menurut agama yang dianut, tempat peribadatan.

### **Bab. 3 . Pertanian**

Perekonomian Kabupaten Garut, sektor pertanian merupakan sektor yang sangat dominan, termasuk kecamatan Tarogong Kaler untuk sektor pertanian

Kecamatan Kadungora dalam Angka  
*Kadungora Subdistrict in Figure*

*can be seen from the physical form but also must be seen as a whole that is in terms of physical as well as in terms of non-physical One of the efforts of the DT regency government. II Garut in the framework of socio-cultural development is to seek a variety of programs that directly touch the community as its targets such as development in the field of education, health and family planning, religion and other social fields.*

*In this chapter data on education presents the number of schools according to their level of education ranging from elementary to high school (high school / vocational) level.*

*Health data in this chapter presents the number of health facilities and facilities available in Tarogong Kaler District from Puskesmas, Pustu to Posyandu, including the number of health workers themselves ranging*

*Religion data in this chapter presents; the number of people according to the religion adopted, the place of worship.*

### **Chapter. 3. Agriculture**

*Garut regency economy, agriculture sector is a very dominant sector, including district of Tarogong*

merupakan sektor yang dominan. Untuk ulasan sektor pertanian ini data dikelompokkan dalam beberapa kelompok hortikultura dan perkebunan

Adapun komoditi yang masuk dalam kelompok perkebunan ini meliputi Perkebunan Besar Negara, Perkebunan Besar Swasta dan Perkebunan Rakyat, seperti komoditi tanaman jahe, kapolaga, kelapa, kopi, kunir, teh.

*Kaler for agriculture sector is dominant sector. For the agriculture sector, the data are grouped into several groups hortikultura and Plantation*

*Commodities included in this plantation group include the State Plantation, Private Plantation and Community Plantation, such as ginger, capolaga, coconut, coffee, turmeric, and tea.*

<https://garutkab.bps.go.id>

# BAB

# 1

## 1. Geografi dan Iklim/*Geography and Climate*

### 1.1 Keadaan Geografi/*Geography Condition*

Tabel 1.1.1 Luas Daerah Menurut Kelurahan/Desa, 2018  
*Table Total Area by Kelurahan/Village, 2018*

Kelurahan/Desa <i>Kelurahan/Village</i>	Luas (km <sup>2</sup> ) <i>Total Area (square.km)</i>	Persentase terhadap Luas Kecamatan <i>Percentage to Sub District's Area</i>
(1)	(2)	(3)
Rancasalak		
Mandalasari		
Hegarsari		
Talagasari		
Karangmulya		
Karantengah		
Gandamekar		
Kadungora		
Neglasari		
Cikembulan		
Cisaat		
Mekarbakti		
Tanggulun		
Harunmansari		
Kadungora		

Sumber/*Source*: Kementerian Dalam Negeri/*Ministry of Home Affairs*

<https://garutkab.bps.go.id>

**BAB**

**2**



## 2. Sosial dan Kesejahteraan Rakyat/*Social and Welfare*

### 2.1 Pendidikan/*Education*

Tabel 2.1.1 Jumlah Desa/Kelurahan yang Memiliki Fasilitas Sekolah Menurut Kelurahan/Desa dan Tingkat Pendidikan, 2016 – 2018  
*Table Number of Villages/Kelurahan Having Educational Facilities by Kelurahan/Village and Educational Level, 2016 – 2018*

Kelurahan/Desa <i>Kelurahan/Village</i>	SD <i>Primary School</i>			SMP <i>Junior High School</i>		
	2016	2017	2018	2016	2017	2018
(1)	(2)	(3)	(4)	(5)	(6)	(7)
Rancasalak	4	-	-	2	-	-
Mandalasari	4	-	-	-	-	-
Hegarsari	6	-	-	1	-	-
Talagasari	7	-	-	2	-	-
Karangmulya	4	-	-	1	-	-
Karangtengah	4	-	-	1	-	-
Gandamekar	3	-	-	1	-	-
Kadungora	2	-	-	-	-	-
Neglasari						
Cikembulan						
Cisaat						
Mekarbakti	5	-	-	1	-	-
Tanggulun	6	-	-	2	-	-
Harunmansari	4	-	-	-	-	-
<b>Kadungora</b>						

*Sumber/Source: BPS, Pendataan Potensi Desa (Podes)/ BPS–Statistics Indonesia, Village Potential Data Collection*

Tabel 2.1.1 Lanjutan  
Table Continued

Kelurahan/Desa <i>Kelurahan/Village</i>	SMA <i>Senior High School</i>			SMK <i>Vocational School</i>		
	2016	2017	2018	2016	2017	2018
(1)	(8)	(9)	(10)	(11)	(12)	(13)
Rancasalak	-	-	-	-	-	-
Mandalasari	-	-	-	-	-	-
Hegarsari	-	-	-	-	-	-
Talagasari	3	-	-	2	-	-
Karangmulya	-	-	-	-	-	-
Karantengah	-	-	-	-	-	-
Gandamekar	-	-	-	1	-	-
Kadungora	-	-	-	-	-	-
Neglasari	-	-	-	-	-	-
Cikembulan	-	-	-	-	-	-
Cisaat	-	-	-	-	-	-
Mekarbakti	-	-	-	-	-	-
Tanggulun	1	-	-	-	-	-
Harunmansari	-	-	-	-	-	-
<hr/>						
Kadungora						

Sumber/Source: BPS, Pendataan Potensi Desa (Podes)/ BPS-Statistics Indonesia, Village Potential Data Collection

Tabel 2.1.1 Lanjutan  
Table Continued

Kelurahan/Desa <i>Kelurahan/Village</i>	Perguruan Tinggi <i>University</i>		
	2016 (14)	2017 (15)	2018 (16)
Rancasalak	-	-	-
Mandalasari	-	-	-
Hegarsari	-	-	-
Talagasari	-	-	-
Karangmulya	-	-	-
Karangtengah	-	-	-
Gandamekar	-	-	-
Kadungora	-	-	-
Neglasari			
Cikembulan			
Cisaat			
Mekarbakti	-	-	-
Tanggulun	-	-	-
Harunmansari	-	-	-
<hr/>			
Kadungora			

Sumber/Source: BPS, Pendataan Potensi Desa (Podes)/ BPS-Statistics Indonesia, Village Potential Data Collection

## 2.2 Kesehatan/Health

Tabel 2.2.1 Jumlah Desa/Kelurahan yang Memiliki Sarana Kesehatan Menurut Kelurahan/Desa, 2016 – 2018

*Table Number of Villages/Kelurahan Having Health Facilities by Kelurahan/Village, 2016 – 2018*

Kelurahan/Desa <i>Kelurahan/Village</i>	Rumah Sakit <i>Hospital</i>			Rumah Sakit Bersalin <i>Maternity Hospital</i>		
	2016	2017	2018	2016	2017	2018
(1)	(2)	(3)	(4)	(5)	(6)	(7)
Rancasalak	-	-	-	-	-	-
Mandalasari	-	-	-	-	-	-
Hegarsari	-	-	-	-	-	-
Talagasari	-	-	-	-	-	-
Karangmulya	-	-	-	-	-	-
Karantengah	-	-	-	-	-	-
Gandamekar	-	-	-	-	-	-
Kadungora	-	-	-	-	-	-
Neglasari						
Cikembulan						
Cisaat						
Mekarbakti	-	-	-	-	-	-
Tanggulun	-	-	-	-	-	-
Harunmansari	-	-	-	-	-	-
<hr/>						
Kadungora						

*Sumber/Source: BPS, Pendataan Potensi Desa (Podes)/ BPS–Statistics Indonesia, Village Potential Data Collection*

Tabel 2.2.1 Lanjutan  
Table Continued

Kelurahan/Desa <i>Kelurahan/Village</i>	Poliklinik <i>Polyclinic</i>			Puskesmas <i>Public Health Center</i>		
	2016	2017	2018	2016	2017	2018
(1)	(8)	(9)	(10)	(11)	(12)	(13)
Rancasalak	1	-	-	-	-	-
Mandalasari	-	-	-	-	-	-
Hegarsari	-	-	-	-	-	-
Talagasari	-	-	-	1	-	-
Karangmulya	1	-	-	-	-	-
Karantengah	-	-	-	-	-	-
Gandamekar	-	-	-	-	-	-
Kadungora	-	-	-	-	-	-
Neglasari	-	-	-	-	-	-
Cikembulan	-	-	-	-	-	-
Cisaat	-	-	-	-	-	-
Mekarbakti	-	-	-	-	-	-
Tanggulun	-	-	-	-	-	-
Harunmansari	1	-	-	-	-	-
<hr/>						
Kadungora						

Sumber/Source: BPS, Pendataan Potensi Desa (Podes)/ BPS-Statistics Indonesia, Village Potential Data Collection

Tabel 2.2.1 Lanjutan  
Table Continued

Kelurahan/Desa <i>Kelurahan/Village</i>	Puskesmas Pembantu <i>Subsidiary of Public Health Center</i>			Apotek <i>Pharmacy</i>		
	2016 (14)	2017 (15)	2018 (16)	2016 (17)	2017 (18)	2018 (19)
Rancasalak	-	-	-	-	-	-
Mandalasari	1	-	-	-	-	-
Hegarsari	1	-	-	-	-	-
Talagasari	-	-	-	3	-	-
Karangmulya	-	-	-	-	-	-
Karantengah	-	-	-	-	-	-
Gandamekar	1	-	-	-	-	-
Kadungora	-	-	-	-	-	-
Neglasari						
Cikembulan						
Cisaat						
Mekarbakti	-	-	-	-	-	-
Tanggulun	-	-	-	-	-	-
Harunmansari	-	-	-	-	-	-
<hr/>						
Kadungora						

Sumber/Source: BPS, Pendataan Potensi Desa (Podes)/ BPS-Statistics Indonesia, Village Potential Data Collection

Tabel 2.2.2 Jumlah Tenaga Kesehatan Menurut Kelurahan/Desa, 2018  
 Table Number Medical Personnel by Kelurahan/Village, 2018

Kelurahan/Desa Kelurahan/Village	Dokter Doctor	Perawat Nurse	Bidan Midwife	Farmasi Pharmaceutical	Ahli Gizi Nutritionist
(1)	(2)	(3)	(4)	(5)	(6)
Rancasalak	1	-	1	-	-
Mandalasari	-	1	1	-	-
Hegarsari	-	1	1	-	-
Talagasari	3	1	3	-	-
Karangmulya	-	-	1	-	-
Karangtengah	-	1	2	-	-
Gandamekar	-	1	1	-	-
Kadungora	-	-	1	-	-
Neglasari					
Cikembulan					
Cisaat					
Mekarbakti	-	2	1	-	-
Tanggulun	-	3	2	-	-
Harunmansari	-	3	2	-	-
<hr/>					
Kadungora					

Sumber/Source: Kementerian Kesehatan, <http://sisdmk.bppsdmk.kemkes.go.id/> Ministry of Health, <http://sisdmk.bppsdmk.kemkes.go.id>

Tabel 2.2.3 Jumlah Sarana Kesehatan Menurut Kelurahan/Desa, 2017 dan 2018  
 Table Number Health Facilities by Kelurahan/Village, 2017 and 2018

Kelurahan/Desa Kelurahan/Village	Rumah Sakit Umum General Hospital		Rumah Sakit Khusus Special Hospital		Rumah Sakit Bersalin/ Rumah Bersalin Maternity Hospital		Puskesmas Public Health Center	
	2017	2018	2017	2018	2017	2018	2017	2018
(1)	(2)	(3)	(4)	(5)	(6)	(7)	(8)	(9)
Rancasalak	-	-	-	-	-	-	1	1
Mandalasari	-	-	-	-	-	-	-	-
Hegarsari	-	-	-	-	-	-	-	-
Talagasari	-	-	-	-	-	-	-	-
Karangmulya	-	-	-	-	-	-	-	-
Karantengah	-	-	-	-	-	-	-	-
Gandamekar	-	-	-	-	-	-	-	-
Kadungora	-	-	-	-	-	-	-	-
Neglasari								
Cikembulan								
Cisaat								
Mekarbakti	-	-	-	-	-	-	-	-
Tanggulun	-	-	-	-	-	-	-	-
Harunmansari	-	-	-	-	-	-	-	-
<hr/>								
Kadungora								

Sumber/Source: BPS, Pendataan Potensi Desa (Podes)/ BPS-Statistics Indonesia, Village



Tabel 2.2.3 Lanjutan  
Table Continued

Kelurahan/Desa <i>Kelurahan/Village</i>	Klinik/Balai Kesehatan <i>Clinic/Health Center</i>		Posyandu <i>Maternal &amp; Child Health Center</i>		Polindes <i>Village Maternity</i>	
	2017	2018	2017	2018	2017	2018
(1)	(2)	(3)	(4)	(5)	(6)	(7)
					13	13
Rancasalak	-	-			15	15
Mandalasari	-	-			13	13
Hegarsari	-	-			14	14
Talagasari	-	-			16	16
Karangmulya	-	-			10	10
Karantengah	-	-			11	11
Gandamekar	-	-			6	6
Kadungora	-	-				
Neglasari						
Cikembulan						
Cisaat						
Mekarbakti	-	-			10	10
Tanggulun	-	-			14	14
Harunmansari	-	-			14	14
<hr/>						
Kadungora						

Sumber/Source: BPS, Pendataan Potensi Desa (Podes)/ BPS–Statistics Indonesia, Village Potential Data Collection

### 2.3 Agama dan Sosial Lainnya/Religion and Other Social Affairs

Tabel 2.3.1 Jumlah Penduduk Menurut Kelurahan/Desa dan Agama yang Dianut, 2018  
Table Population by Kelurahan/Village and Region, 2018

Kelurahan/Desa Kelurahan/Village	Islam	Protestan Protestant	Katolik Catholic	Hindu	Budha Buddha	Lainnya Others
(1)	(2)	(3)	(4)	(5)	(6)	(7)
Rancasalak	6902	6	-	-	-	-
Mandalasari	6303	-	-	-	-	-
Hegarsari	6569	-	-	-	-	-
Talagasari	6698	-	-	-	-	-
Karangmulya	7793	-	-	-	-	-
Karantengah	5178	-	-	-	-	-
Gandamekar	5515	-	-	-	-	-
Kadungora	3820	-	-	-	-	-
Neglasari						
Cikembulan						
Cisaat						
Mekarbakti	6642	-	-	-	-	-
Tanggulun	8302	-	-	-	-	-
Harunmansari	6736	-	-	-	-	-
<hr/>						
Kadungora						

Sumber/Source: BPS, Pendataan Potensi Desa (Podes)/ BPS–Statistics Indonesia, Village Potential Data Collection

Tabel 2.3.2 Jumlah Tempat Peribadatan Menurut Kelurahan/Desa, 2018  
*Table Number of Places of Worship by Kelurahan/Village, 2018*

Kelurahan/Desa <i>Kelurahan/Village</i>	Masjid <i>Mosque</i>	Musholla <i>Pray Room</i>	Gereja Protestan <i>Protestant Church</i>	Gereja Katolik <i>Catholic Church</i>	Pura <i>Temple</i>	Vihara
(1)	(2)	(3)	(4)	(5)	(6)	(7)
Rancasalak	6	32				
Mandalasari	7	21				
Hegarsari	8	23				
Talagasari	3	18				
Karangmulya	3	25				
Karantengah	6	39				
Gandamekar	8	19				
Kadungora	6	14				
Neglasari						
Cikembulan						
Cisaat						
Mekarbakti	10	21				
Tanggulun	7	39				
Harunmansari	14	60				
<hr/>						
Kadungora						

Sumber/*Source*: BPS, Pendataan Potensi Desa (Podes)/ *BPS–Statistics Indonesia, Village Potential Data Collection*

<https://garutkab.bps.go.id>

**BAB**

**3**

### 3. Pertanian, Kehutanan, Peternakan, dan Perikanan *Agriculture, Forestry, Livestock, and Fishery*

#### 3.1 Hortikultura/*Horticulture*

Tabel 3.1.1 Luas Panen Tanaman Sayuran Menurut Kelurahan/Desa dan Jenis Tanaman (ha), 2017 dan 2018  
*Table Harvested Area of Vegetables by Kelurahan/Village and Kind of Plant (ha), 2017 dan 2018*

Kelurahan/Desa <i>Kelurahan/Village</i>	Bawang Merah <i>Shallot</i>		Cabai <i>Chili</i>		Kentang <i>Potato</i>		Kubis <i>Cabbage</i>	
	2017	2018	2017	2018	2017	2018	2017	2018
(1)	(2)	(3)	(4)	(5)	(6)	(7)	(8)	(9)
Kadungora	-	-	-	-	-	-	-	-

Sumber/*Source*: BPS, Statistik Pertanian Hortikultura SPH-SBS/*BPS-Statistics Indonesia, Agricultural Statistic for Horticulture SPH-SBS*

Tabel 3.1.1 Lanjutan  
Table Continued

Kelurahan/Desa Kelurahan/Village	Petai Chinese Cabbage		Tomat Tomato		Wortel Carrot	
	2017	2018	2017	2018	2017	2018
(1)	(10)	(11)	(12)	(13)	(14)	(15)
Kadungora	800					

Sumber/Source: BPS, Statistik Pertanian Hortikultura SPH-SBS/BPS-Statistics Indonesia, Agricultural Statistic for Horticulture SPH-SBS

Tabel 3.1.2 Produksi Tanaman Sayuran Menurut Kelurahan/Desa dan Jenis Tanaman (ton), 2017 dan 2018

Table Production of Vegetables by Kelurahan/Village and Kind of Plant (ton), 2017 dan 2018

Kelurahan/Desa Kelurahan/Village	Bawang Merah Shallot		Cabai Chili		Kentang Potato		Kubis Cabbage	
	2017	2018	2017	2018	2017	2018	2017	2018
(1)	(2)	(3)	(4)	(5)	(6)	(7)	(8)	(9)
Kadungora	-	-	-	-	-	-	-	-

Sumber/Source: BPS, Statistik Pertanian Hortikultura SPH-SBS/BPS-Statistics Indonesia, Agricultural Statistic for Horticulture SPH-SBS

Tabel 3.1.2 Lanjutan  
Table Continued

Kelurahan/Desa Kelurahan/Village	Petai Chinese Cabbage		Tomat Tomato		Wortel Carrot	
	2017 (10)	2018 (11)	2017 (12)	2018 (13)	2017 (14)	2018 (15)
Kadungora	62	-	-	-	-	-

Sumber/Source: BPS, Statistik Pertanian Hortikultura SPH-SBS/BPS-Statistics Indonesia,  
Agricultural Statistic for Horticulture SPH-SBS

<https://garutkab.bps.go.id>



Tabel 3.1.3 Luas Panen Tanaman Sayuran dan Buah-Buahan Semusim Menurut Jenis Tanaman (ha), 2015 - 2018  
*Table Harvested Area of Seasonal Vegetables and Fruits by Kind of Plant (ha), 2015 - 2018*

Jenis Tanaman <i>Kind of Plants</i>	2015	2016	2017	2018
(1)	(2)	(3)	(4)	(5)
Kacang Panjang	33	49	50	-
Kacang Merah	48	60	49	-
Cabai Besar	52	46	71	-
.Tomat	48	53	50	-
.Terung	35	45	53	-
Mangga	10,225	7,000	6,000	-
Nangka	5,000	5,500	5,000	-
Pepaya	2,000	2,500	1,750	-
Pisang	74,840	82,315	38,000	-
Alpukat	9,500	6,500	5,000	-

Sumber/Source: BPS, Statistik Pertanian Hortikultura SPH-SBS/BPS-Statistics Indonesia,  
*Agricultural Statistic for Horticulture SPH-SBS*

Tabel 3.1.4 Produksi Tanaman Sayuran dan Buah-Buahan Semusim Menurut Jenis Tanaman (ton), 2015 - 2018  
*Table Harvested Area of Seasonal Vegetables and Fruits by Kind of Plant (ton), 2015 - 2018*

Jenis Tanaman <i>Kind of Plants</i>	2015	2016	2017	2018
(1)	(2)	(3)	(4)	(5)
Kacang Panjang	433	648	655	-
Kacang Merah	417	518	424	-
Cabai Besar	774	678	1,058	-
.Tomat	1,342	1,475	1,313	-
.Terung	779	1,009	1,187	-
Mangga	802	547	470	-
Nangka	319	352	330	-
Pepaya	55	68	47	-
Pisang	1,835	2,000	933	-
Alpukat	1,842	1,268	972	-

Sumber/Source: BPS, Statistik Pertanian Hortikultura SPH-SBS/BPS-Statistics Indonesia, *Agricultural Statistic for Horticulture SPH-SBS*

<https://garutkab.bps.go.id>

**BAB**

**4**

#### 4. Pariwisata/Tourism

Tabel 4.1 Jumlah Rumah Makan/Restoran Menurut Kelurahan/Desa, 2015 - 2018  
Table Number of Restaurants, 2015 – 2018

Kelurahan/Desa Kelurahan/Village	2015	2016	2017	2018
(1)	(2)	(3)	(4)	(5)
Rancasalak		2		
Mandalasari				
Hegarsari				
Talagasari		1		
Karangmulya				
Karangtengah				
Gandamekar				
Kadungora				
Neglasari				
Cikembulan				
Cisaat				
Mekarbakti		3		
Tanggulun				
Harunmansari				
<hr/>				
Kadungora				

Sumber/Source:



Sensus  
Penduduk  
2020

# MencatatIndonesia

# DATA MENCERDASKAN BANGSA

*Englighten the Nation*



***Badan Pusat Statistik Kabupaten Garut***  
Jl.Pembangunan No.222 Tarogong Kidul  
Jawa Barat-Indonesia, Telp +62 0262 233273