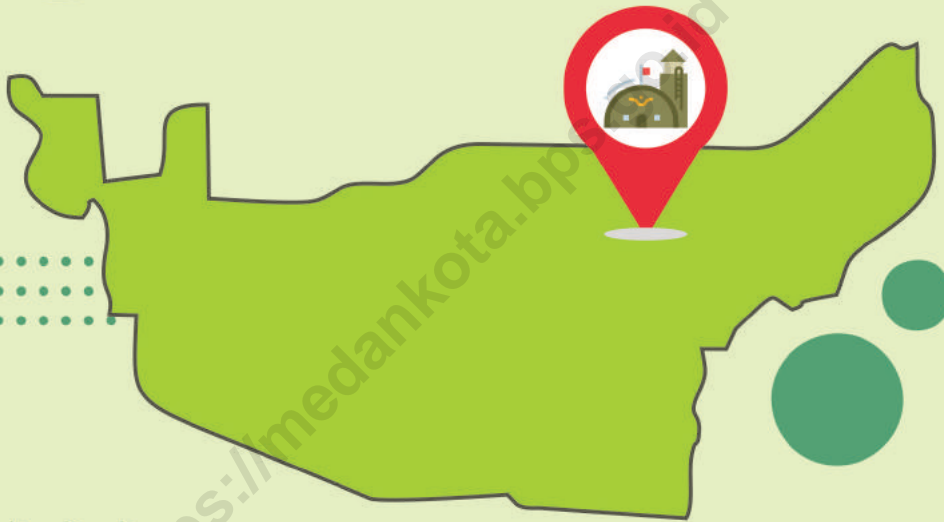


▶▶▶  
**KECAMATAN**  
**MEDAN HELVETIA**  
**DALAM ANGKA**  
**2023** ▶▶▶



<https://medankota.bpstatkota.ac.id>



▶▶▶  
**KECAMATAN  
MEDAN HELVETIA  
DALAM ANGKA  
2023** ▶▶▶



<https://medankota.bnn.go.id/>

**KECAMATAN MEDAN HELVETIA DALAM ANGKA**  
***Medan Helvetia Subdistrict in Figures***  
**2023**

ISSN: 2830-2206

No. Publikasi/*Publication Number*: 12750.2324

Katalog /*Catalog*: 1102001.1275120

Ukuran Buku/*Book Size*: 14,8 cm x 21 cm

Jumlah Halaman/*Number of Pages* : xxviii+ 126 hal/*pages*

Naskah/*Manuscript*:

BPS Kota Medan/ *BPS-Statistics of Medan Municipality*

Penyunting/*Editor*:

BPS Kota Medan/ *BPS-Statistics of Medan Municipality*

Desain Kover/*Cover Design*:

BPS Kota Medan/ *BPS-Statistics of Medan Municipality*

Ilustrasi Kover/*Cover Illustration*:

Kecamatan Medan Helvetia

Diterbitkan oleh/*Published by*:

©BPS Kota Medan/*BPS-Statistics of Medan Municipality*

Dicetak oleh/*Printed by*:

Dilarang mengumumkan, mendistribusikan, mengomunikasikan, dan/atau menggandakan sebagian atau seluruh isi buku ini untuk tujuan komersil tanpa izin tertulis dari Badan Pusat Statistik Kota Medan.

*Prohibited to announce, distribute, communicate, and/or copy part or all of this book for commercial purpose without permission from BPS-Statistics Indonesia of Medan Municipality.*

**TIM PENYUSUN/TEAM MEMBERS**

**Pengarah/Director**

Dra. Enny Nuryani Nasution, M.Si

**Penanggung Jawab/Persons in Charge**

Dra. Enny Nuryani Nasution, M.Si

**Penyunting/Editors**

Elia Wesley Sukarno, SST

**Pengumpul dan Pengolah Data/Data Processor**

Muhammad Mahruzar Fadlan, A.Md

**Penulis Naskah/Writer**

Sinta Nauli, A.Md

**Penata Letak/Layout Designers**

Sinta Nauli, A.Md

**Gambar Sampul/Cover Design**

Muhammad Mahruzar Fadlan, A.Md

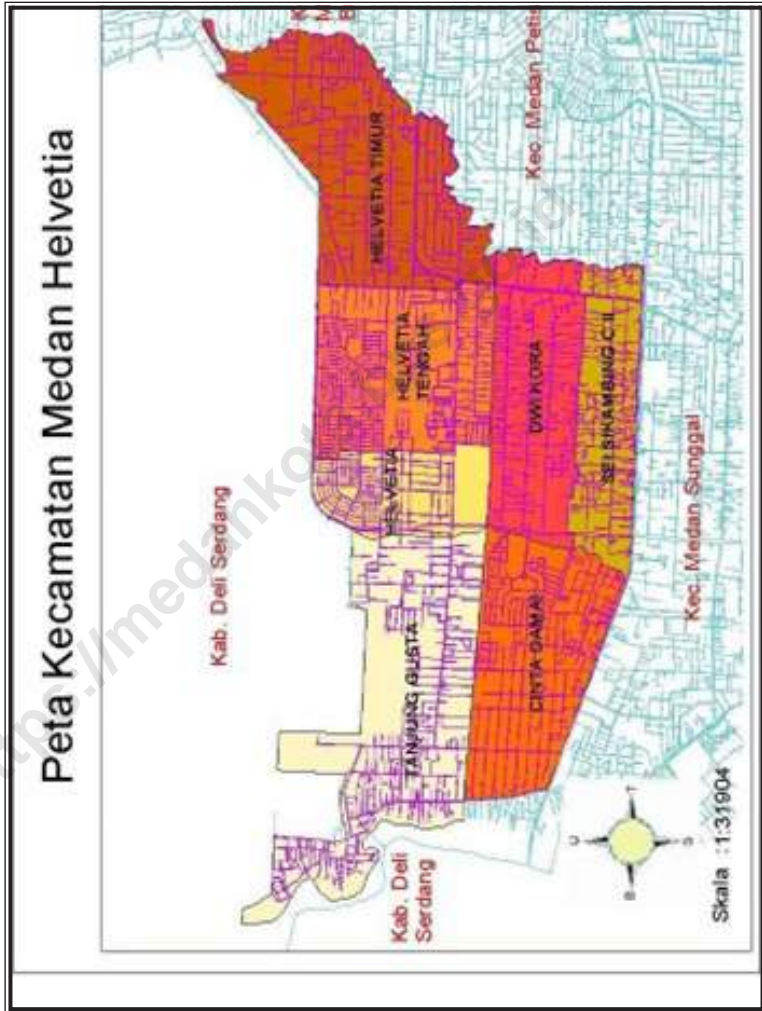


## **KONTRIBUTOR DATA/DATA CONTRIBUTORS**

1. Badan Pusat Statistik/*BPS-Statistics Indonesia*
2. Kementerian Pendidikan dan Kebudayaan/*Ministry of Education and Culture*
3. Kantor Kementerian Agama Kota Medan/*Religion Office of Medan Municipality*
4. Dinas Kependudukan dan Catatan Sipil Kota Medan/*Civil Registry Office of Medan Municipality*
5. Kementerian Urusan Agama Kecamatan Medan Helvetia/*Ministry of Religious Affair Medan Helvetia Subdistrict*
6. Kantor Kecamatan Medan Helvetia/*Office of Medan Helvetia Subdistrict*
7. Kantor Lurah Se-Kecamatan Medan Helvetia/*Office of Locality in Medan Helvetia Subdistrict*



**PETA WILAYAH KECAMATAN MEDAN HELVETIA**  
**MAP OF MEDAN HELVETIA SUBDISTRICT**







**KEPALA BPS KOTA MEDAN**  
**CHIEF STATISTICIAN OF MEDAN MUNICIPALITY**



**Dra. ENNY NURYANI NASUTION, M.Si**





## KATA PENGANTAR

Puji dan syukur kami panjatkan ke hadirat Tuhan Yang Maha Esa, sehingga kami dapat menyelesaikan publikasi “Kecamatan Medan Helvetia Dalam Angka 2023” ini. Dengan adanya bantuan dari Pemerintah Kecamatan Medan Helvetia serta instansi pemerintah lainnya, publikasi Kecamatan Medan Helvetia Dalam Angka 2023 dapat terbit tepat waktu.

Kebutuhan akan data Statistik di setiap sektor Pembangunan saat ini semakin dirasakan. Hal tersebut menjadi pendorong bagi kami untuk menyusun publikasi ini. Data yang disajikan bersumber dari data yang terdapat di Kantor Kecamatan Medan Helvetia, kantor kelurahan sekecamatan Medan Helvetia serta instansi pemerintah lainnya. Selain itu data yang ada pada publikasi ini merupakan data yang bersumber dari berbagai kegiatan rutin, survei maupun sensus yang diselenggarakan Badan Pusat Statistik di kecamatan Medan Helvetia.

Pada kesempatan ini kami mengucapkan banyak terima kasih kepada Camat Medan Helvetia atas perhatian dan bantuannya sehingga terbitnya publikasi ini, serta kepada instansi-instansi pemerintah lainnya.

Saran dan kritik demi penyempurnaan publikasi ini di masa yang akan datang sangat kami harapkan dari berbagai pihak.

Akhirnya semoga penyajian data statistik ini dapat membantu memenuhi kebutuhan data bagi pihak-pihak yang memerlukan serta bermanfaat bagi semua pihak

Medan , September 2023  
Kepala BPS  
Kota Medan



**Dra, Efnny Nuryani Nasution, M.Si**



## **PREFACE**

*Praise and gratitude we pray to the presence of God Almighty, so that we can complete the publication of "Medan Helvetia Subdistrict in Figures 2023". With assistance from the Medan Helvetia Subdistrict Government and other government agencies, the publication of the Medan Helvetia Subdistrict in Figures 2023 can be published on time.*

*The need for statistical data in every development sector is currently being felt more and more. This has motivated us to compile this publication. The data presented is sourced from data contained in the Medan Helvetia Subdistrict Office, the Medan Helvetia subdistrict office and other government agencies. In addition, the data contained in this publication is data sourced from various routine activities, surveys and censuses conducted in the Medan Helvetia subdistrict.*

*We would like to take this opportunity to thank the Medan Helvetia Subdistrict Head for his attention and assistance in producing this publication, as well as to other government agencies.*

*Suggestions and criticisms for the improvement of this publication in the future are highly expected from various parties.*

*Finally, we hope that the presentation of this statistical data can help meet the data needs of those who need it and be of benefit to all parties*

*Medan, September 2023  
Chief Statistician of  
Medan Municipality*

**Dra. Enny Nuryani Nasution, M.Si**

## DAFTAR ISI/CONTENTS

	Halaman <i>Page</i>
Kata Pengantar .....	xi
Preface .....	xii
Daftar Isi/ <b>Contents</b> .....	xiii
DAFTAR TABEL/ <b>LIST OF TABLES</b> .....	XV
Daftar Gambar/ <b>List of Figures</b> .....	xxiii
Penjelasan Umum/ <b>Explanatory Notes</b> .....	xxv
Daftar Singkatan/ <b>List of Abbreviation</b> .....	xxvii
1. Geografi dan Iklim/ <i>Geography and Climate</i> .....	1
2. Pemerintahan/ <i>Government</i> .....	11
3. Penduduk/ <i>Population</i> .....	23
4. Sosial dan Kesejahteraan Rakyat/ <i>Social and Welfare</i> .....	41
5. Pertanian/ <i>Agriculture</i> .....	75
6. Pariwisata, Transportasi, dan Komunikasi/ <i>Tourism, Transportation, and Communication</i> .....	91
7. Perbankan, Koperasi, dan Perdagangan/ <i>Banking, Cooperative, and Trade</i> .....	111



## DAFTAR TABEL/LIST OF TABLES

	Halaman Page
<b>1.1 KEADAAN GEOGRAFI</b>	
1.1.1 Luas Daerah Menurut Desa/Kelurahan di Kecamatan Medan Helvetia, 2022 <i>Total Area by Villages/Kelurahan in Medan Helvetia Subdistrict, 2022</i>	8
1.1.2 Jarak ke Ibukota Kecamatan dan Ibukota Kabupaten/Kota Menurut Desa/Kelurahan di Kecamatan Medan Helvetia (km), 2022 <i>Distance to the Subdistrict Capital and Regency/Municipal Capital by Villages/Kelurahan in Medan Helvetia Subdistrict (km), 2022.....</i>	9
1.1.3 Daftar Alamat Kantor Kelurahan Menurut Kelurahan di Medan Helvetia, 2022 <i>Addresses Of Village/Kelurahan Office by Kelurahan in Medan Helvetia, 2022.....</i>	10
<b>2.1 WILAYAH ADMINISTRATIF</b>	
2.1.1 Jumlah Satuan Lingkungan Setempat (SLS) Menurut Desa/ Kelurahan di Kecamatan Medan Helvetia, 2022 <i>Total of Neighbourhoods by Locality in Medan Helvetia Subdistrict, 2022</i>	17
<b>2.2 SUMBER DAYA MANUSIA</b>	
2.2.1 Jumlah Pegawai Negeri Sipil Menurut Kelurahan dan Jenis Kelamin di Kecamatan Medan Helvetia, 2022 <i>Number of Civil Servants by Village and Sex in Medan Helvetia District, 2022.....</i>	18
2.2.2 Jumlah Pegawai Negeri Sipil (PNS) dan Honor di Lingkungan Instansi Kecamatan di Kecamatan Medan Helvetia, 2022 <i>Number of Civil Servants (PNS) and Contract Employment in the Subdistrict Agencies in Medan Helvetia Subistrict, 2022.....</i>	19
2.2.3 Jumlah Pegawai Negeri Sipil (PNS) dan Honor Menurut Kelurahan dan Golongan di Kecamatan Medan Helvetia, 2022 <i>Number of Civil Servants (PNS) and Contract Employment by Village and Class in Medan Helvetia Subistrict, 2022.....</i>	20
2.2.4 Jumlah Pegawai Negeri Sipil (PNS) dan Honor Pada Kantor Camat Menurut Tingkat Pendidikan dan Golongan di Kecamatan Medan Helvetia, 2022	



	<i>Number of Civil Servants (PNS) and Contract Employment at Subdistrict Offices by Education Level and Group in Medan Helvetia District, 2022</i> .....	21
2.2.5	Jumlah Pertahanan Sipil dan Poskampling Menurut Kelurahan di Kecamatan Medan Helvetia, 2022 <i>Number of Civilians Defense Units and Neighborhood Security Post by Village in Medan Helvetia Subdistrict, 2022</i> .....	22
<b>3.</b>	<b>PENDUDUK</b>	
3.1	Penduduk, Distribusi Persentase Penduduk, Kepadatan Penduduk, Rasio Jenis Kelamin Penduduk Menurut Kelurahan di Kecamatan Medan Helvetia, 2022 <i>Population, Percentage Distribution of Population, Population Density, and Population Sex Ratio by Kelurahan in Medan Helvetia Subdistrict, 2022</i> .....	29
3.2	Jumlah Penduduk Menurut Kelompok Umur dan Jenis Kelamin di Kecamatan Medan Helvetia, 2022 <i>Population by Age Groups and Sex in Medan Helvetia Subdistrict, 2022</i> .....	31
3.3	Jumlah Penduduk Laki-laki Menurut Kelurahan dan Kelompok Umur di Kecamatan Medan Helvetia, 2022 <i>Male Population by Kelurahan and Age Groups in Medan Helvetia Subdistrict, 2022</i> .....	32
3.4	Jumlah Penduduk Perempuan Menurut Kelurahan dan Kelompok Umur di Kecamatan Medan Helvetia, 2022 <i>Female Population by Kelurahan and Age Groups in Medan Helvetia Subdistrict, 2022</i> .....	34
3.5	Jumlah Penduduk Laki-laki dan Perempuan Menurut Kelurahan dan Kelompok Umur di Kecamatan Medan Helvetia, 2022 <i>Male and Female Population by Kelurahan and Age Groups in Medan Helvetia Subdistrict, 2022</i> .....	36
3.6	Jumlah Penduduk Menurut Kelurahan dan Agama di Kecamatan Medan Helvetia, 2022 <i>Population by Kelurahan and Religion in Medan Helvetia Subdistrict, 2022</i> .....	38

3.7	Jumlah Penduduk Menurut Kelurahan dan Jenis Mata Pencaharian di Kecamatan Medan Helvetia, 2022 <i>Population by Kelurahan and Livelihood in Medan Helvetia Subdistrict, 2022</i> .....	39
<b>4.1</b>	<b>PENDIDIKAN</b>	
4.1.1	Jumlah Desa <sup>1</sup> /Kelurahan yang Memiliki Fasilitas Sekolah Menurut Tingkat Pendidikan di Kecamatan Medan Helvetia, 2022-2023 <i>Number of Villages<sup>1</sup>/Kelurahan Having Educational Facilities by Educational Level in Medan Helvetia Subdistrict, 2022–2023</i> .....	53
4.1.2	Jumlah Sekolah Menurut Tingkat Pendidikan di Kecamatan Medan Helvetia, 2021/2022 dan 2022/2023 <i>Number of Schools by Educational Level in Medan Helvetia Subdistrict, 2021/2022 and 2022/2023</i> .....	54
4.1.3	Jumlah Guru Menurut Tingkat Pendidikan di Kecamatan Medan Helvetia, 2021/2022 dan 2022/2023 <i>Number of Teachers by Educational Level in Medan Helvetia Subdistrict, 2021/2022 and 2022/2023</i> .....	55
4.1.4	Jumlah Murid Menurut Tingkat Pendidikan di Kecamatan Medan Helvetia, 2021/2022 dan 2022/2023 <i>Number of Pupils by Educational Level in Medan Helvetia Subdistrict, 2021/2022 and 2022/2023</i> .....	56
4.1.5	Jumlah Sekolah, Murid, dan Guru SD Negeri dan Swasta Menurut Kelurahan di Kecamatan Medan Helvetia, 2022/2023 <i>Total of Public and Private Elementary Schools, Pupil and Teachers by Locality in Medan Helvetia Sub District, 2022/2023</i> .....	57
4.1.6	Jumlah Sekolah, Murid, dan Guru SLTP Negeri dan Swasta Menurut Kelurahan di Medan Helvetia, 2022/2023 <i>Total of Public and Private Junior High Schools, Pupil and Teachers by Locality in Medan Helvetia Sub District, 2022/2023</i> .....	58
4.1.7	Jumlah Sekolah, Murid, dan Guru SMA Negeri dan Swasta Menurut Kelurahan di Kecamatan Medan Helvetia, 2022/2023 <i>Total of Public and Private Senior High Schools, Pupil and Teachers by Locality in Medan Helvetia Sub District, 2022/2023</i> .....	59
4.1.8	Jumlah Sekolah, Murid, dan Guru SMK Negeri dan Swasta Menurut Kelurahan di Medan Helvetia, 2022/2023	

	<i>Total of Public and Private Vocational High Schools, Pupil and Teachers by Locality in Medan Helvetia Sub District, 2022/2023</i> .....	60
4.1.9	Jumlah Madrasah Negeri dan Swasta di Kecamatan Medan Helvetia, 2022/2023 <i>Total of Madrasah School in Medan Helvetia Sub District, 2022/2023</i> .....	61
4.1.10	Jumlah Sekolah, Murid, dan Guru Raudhatul Athfal (RA) Menurut Kelurahan di Kecamatan Medan Helvetia, 2022/2023 <i>Total of Raudhatul Athfal (RA) Schools, Puppl and Teachers by locality in Medan Helvetia Sub District, 2022/2023</i> .....	62
4.1.11	Jumlah Sekolah, Murid, dan Guru Madrasah Ibtidaiyah (MI) Negeri dan Swasta Menurut Kelurahan di Kecamatan Medan Helvetia, 2022/2023 <i>Total of Public and Private Madrasah Ibtidaiyah Schools, Pupil and Teachers by Locality in Medan Helvetia Sub District, 2022/2023</i> .....	63
4.1.12	Jumlah Sekolah, Murid, dan Guru Madrasah Tsanawiyah Negeri dan Swasta Menurut Kelurahan di Kecamatan Medan Helvetia, 2022/2023 <i>Total of Public and Private Madrasah Tsanawiyah (MTs) Schools, Pupil and Teachers by Locality in Medan Helvetia Sub District, 2022/2023</i> .....	64
<b>4.2</b>	<b>KESEHATAN</b>	
4.2.1	Jumlah Kelurahan yang Memiliki Sarana Kesehatan Menurut Jenis Sarana Kesehatan di Kecamatan Medan Helvetia Medan Helvetia, 2020 - 2022 <i>Total of Locality Health Facilities by Type of Health Facilities in Medan Helvetia Sub District, 2020 - 2022</i> .....	65
4.2.2	Jumlah Tenaga Kesehatan Menurut Kelurahan di Kecamatan <b>Medan Helvetia</b> , 2022 <i>Number of People with Malnutrition by Villages/Kelurahan in Medan Helvetia Subdistrict, 2022</i> .....	66
4.2.3	Jumlah Sarana Kesehatan Menurut Kelurahan di Kecamatan Medan Helvetia, 2022 <i>Total of Health Facilities by Locality in Medan Helvetia Sub District, 2022</i>	67
4.2.4	Jumlah Pasangan Usia Subur (PUS) Kelurahan dan Jenis Alat Kontrasepsi yang digunakan di Kecamatan Medan Helvetia, 2022	

	<i>Total of Fertile-Age Couples by Kelurahan and type of contraceptive used in Medan Helvetia Subdistrict, 2022.....</i>	69
<b>4.3</b>	<b>AGAMA DAN SOSIAL LAINNYA</b>	
4.3.1	Jumlah Tempat Peribadatan Menurut Kelurahan di Kecamatan Medan Helvetia, 2022 <i>Total of Worship Places by Kelurahan in Medan Helvetia Sub District, 2021.....</i>	71
4.3.2	Banyaknya Nikah, Talak, Cerai dan Rujuk Menurut Kelurahan di Kecamatan Medan Helvetia, 2022 <i>Number of Marriages, Divorces, and Reconciliation by Kelurahan in Medan Helvetia Subdistrict, 2022.....</i>	72
4.3.3	Jumlah Sarana Olahraga Menurut Kelurahan dan Jenis Olahraga di Kecamatan Medan Helvetia, 2022 <i>Total of Sport Facilities by Kelurahan and Sport Type in Medan Helvetia Subdistrict, 2022.....</i>	73
<b>5.1</b>	<b>HORTIKULTURA</b>	
5.1.1	Luas panen Tanaman Sayuran dan Buah-buahan Semusim Menurut Jenis Tanaman di Kecamatan Medan Helvetia (Ha) 2019–2022 <i>Harvested Area of Vegetables and Fruits in Medan Helvetia Subdistrict (Ha), 2019–2022.....</i>	84
5.1.2	Produksi Tanaman Sayuran dan Buah-buahan Semusim Menurut Jenis Tanaman di Kecamatan Medan Helvetia (Kuintal) 2019–2022 <i>Production Area of Vegetables and Fruits in Medan Helvetia Subdistrict (quintals), 2019–2022.....</i>	85
5.1.3	Luas panen Tanaman Biofarmaka Menurut Jenis Tanaman di Kecamatan Medan Helvetia (m <sup>2</sup> ) 2019–2022 <i>Harvested Area of Medical Plants by Kind of Plant in Medan Helvetia Subdistrict (m<sup>2</sup>), 2019–2022.....</i>	86
5.1.4	Produksi Tanaman Biofarmaka Menurut Jenis Tanaman di Kecamatan Medan Helvetia (Kg) 2019–2022 <i>Production of Medical Plants by Kind of Plant in Medan Helvetia Subdistrict (Kg), 2019–2022.....</i>	87

5.1.5	Luas panen Tanaman Hias Menurut jenis Tanaman di Kecamatan Medan Helvetia (m <sup>2</sup> ) 2019–2022 <i>Harvested Area of Ornamental Plants by Kind of Plant in Medan Helvetia Subdistrict (m<sup>2</sup>), 2019–2022</i> .....	88
5.1.6	Produksi Tanaman Hias Menurut jenis Tanaman di Kecamatan Medan Helvetia (Tangkai) 2019–2022 <i>Harvested Area of Ornamental Plants by Kind of Plant in Medan Helvetia Subdistrict (Stalks), 2019–2022</i> .....	89
5.1.7	Produksi Buah-Buahan dan Sayuran Tahunan Menurut jenis Tanaman di Kecamatan Medan Helvetia (Kwintal) 2019–2022 <i>Production of Annual Fruits and Vegetables in Medan Helvetia Subdistrict (kuintals), 2019–2022</i> .....	90
	<i>Number of Hotels and Restaurants in Medan Helvetia Subdistrict, 2022</i>	105
<b>6.1</b>	<b>PARIWISATA</b>	
6.1.1	Jumlah Hotel, Bioskop, Night Club dan Bilyard Menurut Kelurahan di Kecamatan Medan Helvetia, 2022 <i>Number of Hotels, Cinemas, Nightclubs, and Billiard Hall in Medan Helvetia Subdistrict, 2022</i> .....	106
6.1.2	Jumlah Rumah Makan/Restoran dan Warung Makan/Minum Menurut Kelurahan di Kecamatan Medan Helvetia, 2022 <i>Number of Restaurants dan Food Stalls by Kelurahan in Medan Helvetia Sub District, 2022</i> .....	107
6.1.3	Jumlah Panti Pijat, Pangkas, Salon, dan Praktek Dukun Patah Menurut Kelurahan di Kecamatan Medan Helvetia, 2022 <i>Number of Massage Parlors, Barbershops, Salons, and Traditional Healers Practice by Kelurahan in Medan Helvetia Sub District, 2022</i> .....	108
6.1.4	Jumlah Tempat Video Game/Play Station, Penyewaan Kaset Video/VCD/DVD Menurut Kelurahan di Kecamatan Medan Helvetia, 2022 <i>Number of Video Game, Video/VCD/DVD Rental Shops and Warnet by Kelurahan in Medan Helvetia Sub District, 2021</i> .....	109
<b>7.</b>	<b>PERBANKAN, KOPERASI, DAN PERDAGANGAN</b>	
7.1	Jumlah Pasar, Kelompok Pertokoan, Swalayan/Minimarket, Mall/Plaza di Kecamatan Medan Helvetia, 2022 <i>Number of Markets, Retail Complex, Minimarket, and Plaza by Sub-district in Medan Helvetia Subdistrict, 2022</i> .....	117

7.2	Jumlah Pasar Menurut Pengelola dan Kelurahan di Kecamatan Medan Helvetia, 2022 <i>Number of Markets by Operator and Sub-Districte in Medan Helvetia Subdistrict, 2022</i> .....	118
7.3	Jumlah SPBU dan Agen Minyak Tanah (Pangklan) Menurut Kelurahan di Kecamatan Medan Helvetia, 2022 <i>Number of (SPBU) and Kerosene Agents by Sub-District in Medan Helvetia Subdistrict, 2022</i> .....	119
7.4	Jumlah Bengkel Menurut Kelurahan di Kecamatan Medan Helvetia, 2022 <i>Number of Workshop Service by Locality in Medan Helvetia Subdistrict, 2022</i> .....	120
7.5	Jumlah Tempat Pencucian Mobil (Doorsmer) Menurut Kelurahan di Kecamatan Medan Helvetia, 2022 <i>Number of Car Wash Facilities by Sub-Districtin Medan Helvetia Subdistrict, 2022</i> .....	121
7.6	Jumlah Perusahaan Industri Besar/Sedang Kecil, dan Rumah Tangga Menurut Kelurahan di Kecamatan Medan Helvetia, 2022 <i>Number of Large/Medium/Small Industrial Enterprises and Households in Medan Helvetia Subdistrict, 2022</i> .....	122
7.7	Jumlah Rumah Tangga Pelanggan Listrik Negara Menurut Kelurahan di Kecamatan Medan Helvetia, 2022 <i>Number of State Electricity Customers by Sub-District Household in Medan Helvetia Subdistrict, 2022</i> .....	123
7.8	Jumlah Banyaknya Rumah Tangga Pelanggan Gas Negara per Kelurahan di Kecamatan Medan Helvetia, 2022 <i>Number of State Gas Customers by Sub-District Household in Medan Helvetia Subdistrict, 2022</i> .....	124
7.9	Jumlah Banyaknya Rumah Tangga Pelanggan Air Minum Melalui PAM Menurut Kelurahan di Kecamatan Medan Helvetia, 2022 <i>Number of Households as Customers of PAM by Sub-District in Medan Helvetia Subdistrict, 2022</i> .....	125
7.10	Jumlah Lembaga Keuangan Menurut Kelurahan di Kecamatan Medan Helvetia, 2022 <i>Number of Financial Institutions by Sub-Districtin Medan Helvetia Subdistrict, 2022</i> .....	126



## DAFTAR GAMBAR/LIST OF FIGURES

		Halaman Page
1.1	Luas Daerah menurut Desa Kelurahan (%) Kecamatan Medan Helvetia , 2022 <i>Total Area by Village/Kelurahan (%) in Medan Helvetia Subdistrict, 2022</i> .....	6
1.2	Jarak ke Kantor Kecamatan Menurut Desa/Kelurahan di Kecamatan Medan Helvetia (km), 2022 <i>Distance to the Subdistrict Office by Village/Kelurahan in Medan Helvetia Subdistrict (km), 2022</i> .....	7
2.1	Jumlah Satuan Lingkungan Setempat (SLS) Menurut Desa/Kelurahan di Kecamatan Medan Helvetia, 2022 <i>Total of Neighbourhoods by Locality in Medan Helvetia Subdistrict, 2022</i> .....	16
3.1	Jumlah Penduduk Menurut Kelurahan di Kecamatan Medan Helvetia, 2022 (jiwa) <i>Total Population by Locality in Medan Helvetia Subdistrict, 2022(person)</i>	28
4.1	Jumlah Sekolah Menurut Kecamatan dan Tingkat Pendidikan di Kota Medan, 2022 <i>Number of Educational Facilities by Subdistrict and Educational Level in Medan Municipality, 2022</i> .....	52
5.1	Produksi Buah-Buahan dan Sayuran Tahunan Menurut jenis Tanaman di Kecamatan Medan Helvetia (Kwintal), 2022 <i>Production of Annual Fruits and Vegetables in Medan Helvetia Subdistrict (quintals), 2022</i> .....	83
6.1	Jumlah Hotel dan Rumah Makan Menurut Kelurahan di Kecamatan Medan Helvetia, 2022	
7.1	Jumlah Pasar, Kelompok Pertokoan, Swalayan/Minimarket, Mall/Plaza di Kecamatan Medan Helvetia, 2022 <i>Number of Markets, Retail Complex, Minimarket, and Plaza by Sub-district in Medan Helvetia Subdistrict, 2022</i> .....	116





## PENJELASAN UMUM/EXPLANATORY NOTES

Tanda-tanda, satuan-satuan, dan lain-lainnya yang digunakan dalam publikasi ini adalah sebagai berikut:

*Symbols, measurement units, and acronyms which are used in this publication, are as follows:*

### 1. TANDA-TANDA/SYMBOLS

Data tidak tersedia/ <i>Data not available</i> .....	: ...
Tidak ada atau nol / <i>Null or zero</i> .....	: -
Data dapat diabaikan/ <i>Data negligible</i> .....	: 0
Tanda decimal/ <i>Decimal point</i> .....	: ,
Data tidak dapat ditampilkan/ <i>Not applicable</i> .....	: NA
Angka estimasi/ <i>Estimated figures</i> .....	: e
Angka diperbaiki/ <i>Revised figures</i> .....	: r
Angka sementara/ <i>Preliminary figures</i> .....	: x
Angka sangat sementara/ <i>Very preliminary figures</i> .....	: xx
Angka sangat sangat sementara/ <i>Very very preliminary figures</i> .....	: xxx

### 2. SATUAN/UNITS

barel/ <i>barrel</i> .....	: 158,99 liter/ <i>litres</i> = 1/6,2898 m <sup>3</sup>
hektar (ha)/ <i>hectare (ha)</i> .....	: 10 000 m <sup>2</sup>
kilometer (km)/ <i>kilometres (km)</i> .....	: 1 000 meter/ <i>meters (m)</i>
knot/ <i>knot</i> .....	: 1,8523 km/jam ( <i>km/hour</i> )
kuintal/ <i>quintal</i> .....	: 100 kg
KWh .....	: 1 000 Watt hour
MWh .....	: 1 000 KWh
liter (untuk beras)/ <i>litre (for rice)</i> .....	: 0,80 kg
MMSCF .....	: 1/35,3 m <sup>3</sup>
metrik ton (m.ton)/ <i>metric ton (m. ton)</i> .....	: 0,98421 long ton = 1 000 kg
ons/ <i>ounce</i> .....	: 28,31 gram/ <i>grams</i>
ton .....	: 1 000 kg

Satuan lain: buah, dus, butir, helai/lembar, kaleng, batang, pulsa, ton kilometer (ton-km), jam, menit, persen (%).

*Other units: unit, pack, pieces, sheet, tin, pulse, ton-kilometres(ton-km), hour, minute, percent (%).*

Perbedaan angka di belakang koma disebabkan oleh pembulatan angka.

*The difference in decimal numbers is caused by rounding.*



## DAFTAR SINGKATAN/LIST OF ABBREVIATION

SI	: Stasiun Iklim/ <i>Climate Station</i>
SMPK	: Stasiun Meterologi Pertanian Khusus/ <i>Special Agricultural Meteorological Station</i>
t.t	: Tempat tidur/ <i>Bed</i>
BCG	: Bacillus Calmette Guerin
DPT	: Difteri, Pertusis, Tetanus/ <i>Diphtheria, Tetanus, and Pertussis</i>
TT	: Tetanus Toxoid
IOT	: Industri Obat Tradisional/ <i>Traditional Medicine Industry</i>
IKOT	: Industri Kecil Obat Tradisional/ <i>Traditional Medicine Small Industry</i>
Alkes	: Alat kesehatan/ <i>Health Kits</i>
PKRT	: Perbekalan Kesehatan Rumah tangga/ <i>Household Health Logistics</i>
Kompl	: Komplemen/ <i>Complement</i>
IRTP	: Industri Pangan Produksi Rumah Tangga/ <i>Foods Home Industry</i>
PBF	: Pedagang Besar Farmasi/ <i>Pharmacy Whole-seller</i>
GFK	: Gudang Farmasi Kab/Kota/Regency/ <i>Municipality Pharmacy Warehouse</i>
RB	: Rumah Bersalin/ <i>Delivery House</i>
Pustu	: Puskesmas pembantu/ <i>Auxiliary Public Health Center</i>
BP	: Balai Pengobatan/ <i>Polyclinic</i>
TPS	: Tempat Pembuangan Sampah Sementara / <i>landfill</i>
Jamkesmas	: Jaminan kesehatan masyarakat miskin/ <i>Poor public health insurance</i>
PJKMU	: Program Jaminan Kesehatan Masyarakat Umum/ <i>General Public Health Insurance Program</i>
SIUP	: Surat Ijin Usaha Perdagangan/ <i>Trading Permission Letter</i>
TDP	: Tanda Daftar Perusahaan/ <i>Company Registration Identity</i>
API	: Angka Pengenal Importir/ <i>Importer's Identity Number</i>



01

**GEOGRAFI**  
*GEOGRAPHY*





**PENJELASAN TEKNIS**

1. Desa/Kelurahan Tepi Laut adalah desa/kelurahan yang sebagian atau seluruh wilayahnya bersinggungan langsung dengan laut, baik berupa pantai maupun tebing karang.
2. Desa/Kelurahan bukan tepi laut adalah desa/kelurahan yang wilayahnya tidak bersinggungan langsung dengan laut.
3. Desa/Kelurahan Lereng/Puncak adalah desa/kelurahan yang sebagian besar wilayahnya berada di puncak gunung/pegunungan atau terletak di antara puncak sampai lembah.
4. Desa/Kelurahan lembah adalah desa/kelurahan yang wilayahnya sebagian besar merupakan daerah rendah yang terletak di antara dua gunung/pegunungan atau daerah yang mempunyai kedudukan lebih rendah dibandingkan daerah sekitarnya.
5. Desa/Kelurahan Dataran adalah desa/kelurahan yang sebagian besar wilayahnya tampak datar, rata, dan membentang.

**TECHNICAL NOTES**

1. *Coastal Village/Coastal Sub district is a village/Sub district which some areas are intersect/directly adjacent to the sea, either gently sloping/flat beach or cliffs/reef.*
2. *Non Coastal Village/Non Coastal Sub district is a village which has no area that intersect/directly adjacent to the sea.*
3. *Slope/Peak Village/Sub district is a village/Sub district which the largest part of village/Sub district lies on the highest part of mount/mountain or lies between the peak to the valley.*
4. *Valley Village/Sub district area is a village/Sub district with the largest part of the village/Sub district is a low area between two mountains or area that have a position lower than the surrounding areas.*
5. *Flat Village/Sub district is a village/Subdistrict which the largest part of village1/Sub district looked plane, flat, and stretches.*





**ULASAN**

Medan Helvetia memiliki batas-batas wilayah, yaitu : di sebelah utara berbatasan dengan Kabupaten Deli Serdang, di sebelah Selatan berbatasan dengan Kecamatan Medan Sunggal, di sebelah Timur berbatasan dengan Kecamatan Medan Barat dan Petisah, dan di sebelah Barat berbatasan dengan Kecamatan Medan Sunggal.

Luas wilayah Kecamatan Medan Helvetia 13,05 km<sup>2</sup> atau sekitar 4,63% dari luas Kota Medan (281,99 km<sup>2</sup>).

Kecamatan Medan Helvetia terdiri dari 7 (tujuh) kelurahan. Dari 7 Kelurahan di Kecamatan Medan Helvetia, Kelurahan Tanjung Gusta memiliki wilayah terluas yaitu sebesar 2,74 km<sup>2</sup>. Sedangkan kelurahan Helvetia mempunyai luas terkecil yakni 1,03 km<sup>2</sup>.

Dilihat dari jarak antara kantor kelurahan dan kantor kecamatan, kantor kelurahan Tanjung Gusta memiliki jarak terjauh dari kantor kecamatan Medan Helvetia yaitu sekitar 3 km. Sedangkan kantor kelurahan yang terdekat yaitu kelurahan Helvetia.

**DESCRIPTION**

*Medan Helvetia Subdistrict has boundaries as follows : in the northside with Deli Serdang Regency, in the southside with Medan Sunggal Subdistrict, in the eastside with Medan Barat dan Petisah Subdistrict, and in the westside with Sunggal Subdistrict.*

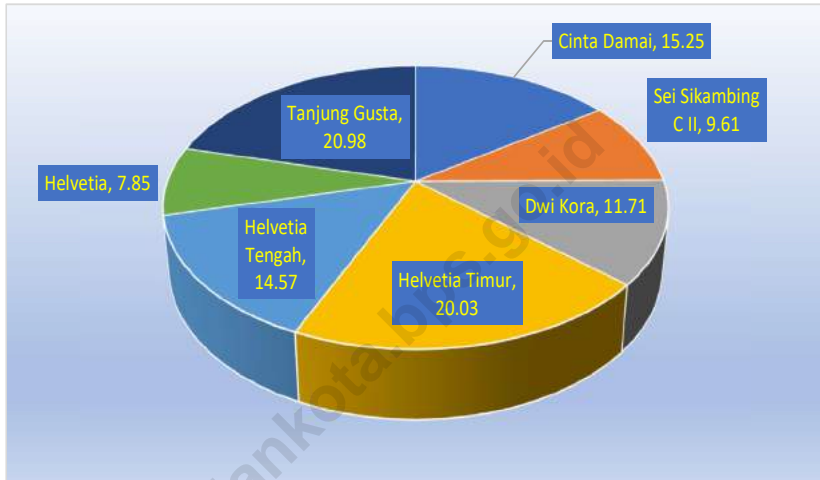
*Total area of Medan Helvetia Subdistrict is 13.05 km<sup>2</sup> or approximately 4.63% of the area of Medan Municipality (281.99 km<sup>2</sup>).*

*Medan Helvetia Subdistrict consist of 7 locality. Through 7 locality in Medan Helvetia Subdistrict, Tanjung Gusta Locality has the largest area is around 2.74 km<sup>2</sup>. Whereas Helvetia has the smallest area is around 1.03 km<sup>2</sup>.*

*Based on the distance between locality office to office of Medan Helvetia Subdistrict, office of Tanjung Gusta Locality is the farthest, which is about 3 km. While the nearest locality office is Helvetia Locality.*

**Gambar** 1.1  
**Figures**

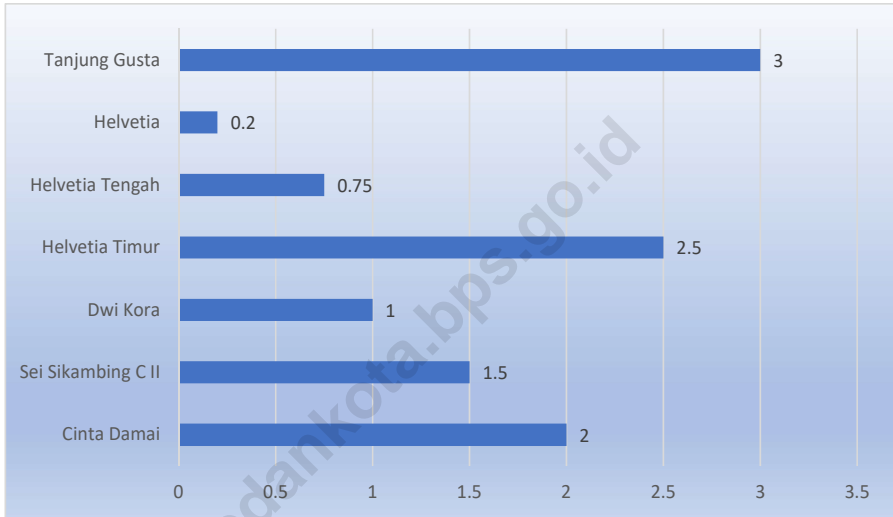
**Luas Daerah menurut Desa Kelurahan (%) Kecamatan Medan Helvetia , 2022**  
**Total Area by Village/Kelurahan (%) in Medan Helvetia Subdistrict, 2022**



Sumber/Source: Bagian Tata Pemerintahan Kota Medan/ Government Section Of Medan Municipality

**Gambar** 1.2  
**Figures**

**Jarak ke Kantor Kecamatan Menurut Desa/Kelurahan di Kecamatan Medan Helvetia (km), 2022**  
*Distance to the Subdistrict Office by Village/Kelurahan in Medan Helvetia Subdistrict (km), 2022*



Sumber/Source: BPS, Pendataan Potensi Desa (Podes) 2021/BPS-Statistics Indonesia, Village Potential Data Collecting 2021

Sumber/Source: BPS, Pendataan Potensi Desa (Podes) 2021/BPS-Statistics Indonesia, Village Potential Data Collecting 2021

## 1.1 KEADAAN GEOGRAFI GEOGRAPHY CONDITION

**Tabel 1.1.1** Luas Daerah Menurut Desa/Kelurahan di Kecamatan Medan Helvetia, 2022  
**Table** *Total Area by Villages/Kelurahan in Medan Helvetia Subdistrict, 2022*

Desa/Kelurahan <i>Village/Kelurahan</i>	Luas <i>Total Area</i> (km <sup>2</sup> /sq.km)	Persentase terhadap Luas <i>Kecamatan</i> <i>Percentage to Subdistrict Area</i>
(1)	(2)	(3)
Cinta Damai	1,99	15,25
Sei Sikambing C II	1,25	9,61
Dwi Kora	1,53	11,71
Helvetia Timur	2,61	20,03
Helvetia Tengah	1,90	14,57
Helvetia	1,03	7,85
Tanjung Gusta	2,74	20,98
<b>Medan Helvetia</b>	<b>13,05</b>	<b>100,00</b>

Sumber/Source: Bagian Tata Pemerintahan Kota Medan/ Government Section Of Medan Municipality

**Tabel** 1.1.2  
**Table**

**Jarak ke Ibukota Kecamatan dan Ibukota Kabupaten/Kota Menurut Desa/Kelurahan di Kecamatan Medan Helvetia (km), 2022**  
***Distance to the Subdistrict Capital and Regency/Municipal Capital by Villages/Kelurahan in Medan Helvetia Subdistrict (km), 2022***

<b>Desa/Kelurahan</b> <b>Village/Kelurahan</b>	<b>Jarak ke Ibukota Kecamatan</b> <b>Distance to Subdistrict Capital</b>	<b>Jarak ke Ibukota Kabupaten/ Kota</b> <b>Distance to Regency/Municipal Capital</b>
(1)	(2)	(3)
Cinta Damai	2	9
Sei Sikambing C II	1,5	6
Dwi Kora	1	7
Helvetia Timur	2,5	5
Helvetia Tengah	0,75	6
Helvetia	0,2	8
Tanjung Gusta	3	10

Sumber/Source: BPS, Pendataan Potensi Desa (Podes) 2021/BPS-Statistics Indonesia, Village Potential Data Collecting 2021

**Tabel**  
**Table** 1.1.3

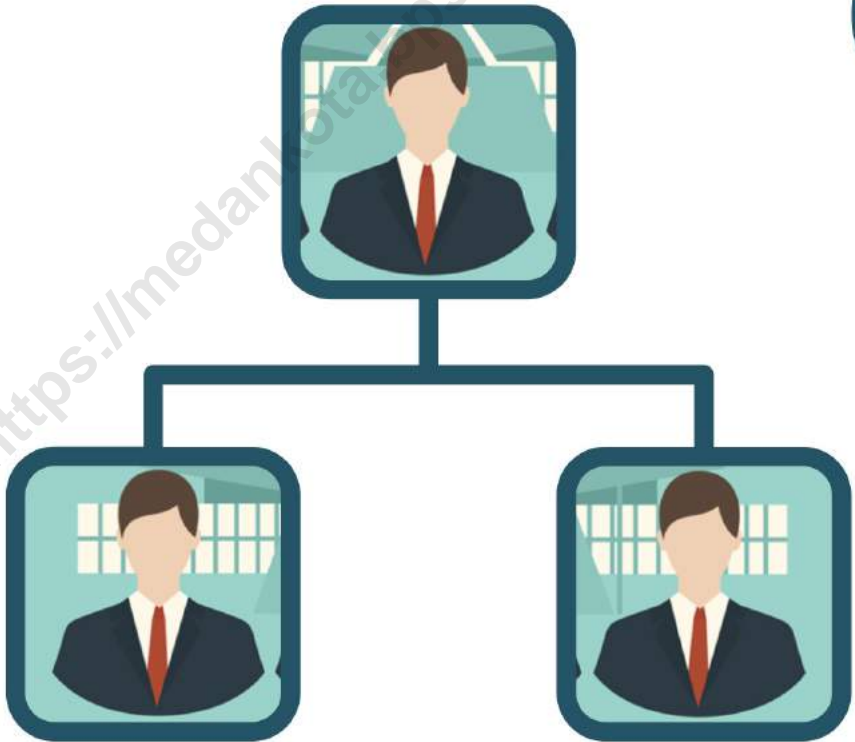
**Daftar Alamat Kantor Kelurahan Menurut Kelurahan di Medan Helvetia, 2022**  
**Addresses Of Village/Kelurahan Office by Kelurahan in Medan Helvetia , 2022**

<b>Desa/Kelurahan</b> <b>Village/Kelurahan</b>	<b>Alamat Kantor Lurah</b> <b>Village/Kelurahan Address</b>
(1)	(2)
Cinta Damai	Jl. Mesjid No.48 / (061) 846-1775
Sei Sikambing C II	Jl. Jawa Lr.Balai Desa
Dwi Kora	Jl. Setia Luhur No.97 / 0813-7691-6773
Helvetia Timur	Jl. Setia Budi No.1 / 0813-6208-1362
Helvetia Tengah	Jl. Matahari Raya / (061) 846-6532
Helvetia	Jl. Balai Desa No.10
Tanjung Gusta	Jl. Setia No.15 / (061) 846-1512

Sumber/Source: Kantor Kelurahan Se-Kecamatan Medan Tuntungan/Service of Food Security and Agriculture of Binjai Municipality

02

# PEMERINTAHAN *GOVERNMENT*







**PENJELASAN TEKNIS**

1. Kecamatan diatur sesuai dengan ketentuan Pasal 1 angka 24 Undang-Undang Republik Indonesia Nomor 23 Tahun 2014 tentang Pemerintahan Daerah yang menyatakan bahwa “Kecamatan atau yang disebut dengan nama lain adalah bagian wilayah dari Daerah kabupaten/ kota yang dipimpin oleh camat..
2. Kelurahan adalah pembagian wilayah administratif di Indonesia di bawah kecamatan. Kelurahan merupakan wilayah kerja lurah sebagai perangkat daerah kota. Kelurahan dipimpin oleh seorang lurah yang berstatus sebagai Pegawai Negeri Sipil. Kelurahan merupakan unit pemerintahan terkecil setingkat dengan desa. Berbeda dengan desa, kelurahan memiliki hak mengatur wilayahnya lebih terbatas.
3. Satuan lingkungan setempat (SLS) adalah bagian wilayah dalam desa/kelurahan yang merupakan lingkungan kerja pelaksanaan pemerintahan desa/kelurahan. Syarat-syarat pembentukannya harus memperhatikan faktor jumlah penduduk, luas wilayah, letak, prasarana, dan sarana serta kondisi kemampuan ekonomi masyarakat.
4. Satuan Lingkungan Setempat (SLS) adalah satuan wilayah di bawah desa/kelurahan. Tingkatan

**TECHNICAL NOTES**

1. *Sub-districts are regulated in accordance with the provisions of Article 1 point 24 of the Law of the Republic of Indonesia Number 23 of 2014 concerning Regional Government which states that “Kecamatan or what is called by another name is part of the territory of the regency/city area led by the Camat.*
2. *Locality is the division of administrative areas in Indonesia under sub-districts. Locality is the work area of the lurah as an apparatus for the city area. The locality is headed by a lurah who has the status of a Civil Servant. Locality is the smallest government unit at the village level. Unlike the village, the locality has a more limited right to regulate its territory.*
3. *The local environmental unit (SLS) is the part of the area within the village/locality which is the working environment for the implementation of the village/locality government. The conditions for its formation must take into account the factors of population, area, location, infrastructure and facilities as well as the condition of the community’s economic capacity.*
4. *Local Environmental Units (SLS) are regional units under the village/ kelurahan. The level and name of*

dan nama SLS bisa berbeda antar daerah, seperti Rukun Tetangga (RT), Rukun Warga (RW), jorong, dusun, dan lingkungan.

5. Desa Swadaya adalah desa yang memiliki potensi tertentu tetapi dikelola dengan sebaik-baiknya.
6. Desa Swakarya adalah peralihan atau transisi dari desa swadaya menuju desa swasembada.
7. Desa Swasembada adalah desa yang masyarakatnya telah mampu memanfaatkan dan mengembangkan sumber daya alam dan potensinya sesuai dengan kegiatan pembangunan regional.

*the SLS can differ between regions, such as the Rukun Tetangga (RT), Rukun Warga (RW), jorong, hamlet, and neighborhood.*

5. *Self-help villages are villages that have certain potential but are managed as well as possible.*
6. *Swakarya Village is a transition or transition from a self-supporting village to a self-sufficient village.*
7. *Self-sufficient village is a village whose community has been able to utilize and develop natural resources and their potential in accordance with regional development activities..*

**ULASAN**

Berdasarkan data dari Kecamatan Medan Helvetia, jumlah pegawai di Kantor Kecamatan Medan Helvetia pada tahun 2022 adalah 30 orang, terdiri dari 6 honorer dan 24 orang pegawai negeri sipil. Sedangkan jumlah pegawai di kantor lurah terdapat 61 orang pegawai, terdiri dari 28 orang laki-laki dan 33 orang perempuan.

Menurut Golongan Kepangkatan, jumlah PNS Kecamatan Medan Helvetia yang paling banyak adalah golongan III, yaitu sebanyak 17 orang diikuti oleh golongan II sebanyak 5 orang dan Golongan IV sebanyak 2 orang.

**DESCRIPTION**

*Based on data from Office of Medan Helvetia Subdistrict, number of employees in Office Medan Helvetia Officer in 2022 were 30 persons, which consist of 6 honorer and 24 civil servants. Whereas number of employees in Office of Village were about 61 civil servants, which consist of 28 males and 33 females.*

*According to the Rank Group, highest number of Medan Helvetia Subdistrict Civil Servants is Group III, namely as many as 17 persons, followed by Group II as many as 5 persons and Group IV as much as 2 persons .*

**Gambar 2.1** Jumlah Satuan Lingkungan Setempat (SLS) Menurut Desa/ Kelurahan di Kecamatan Medan Helvetia, 2022  
**Figures** *Total of Neighbourhoods by Locality in Medan Helvetia Subdistrict, 2022*



Sumber/Source : Kantor Lurah Se-kecamatan Binjai Selatan/Office of Subdistrict in Binjai Selatan Sub district

## 2.1 WILAYAH ADMINISTRATIF ADMINISTRATIVE AREA

**Tabel 2.1.1** Jumlah Satuan Lingkungan Setempat (SLS) Menurut Desa/Kelurahan di Kecamatan Medan Helvetia, 2022  
**Table** *Total of Neighbourhoods by Locality in Medan Helvetia Subdistrict, 2022*

<b>Desa/Kelurahan</b> <i>Village/Kelurahan</i>	<b>Satuan Lingkungan Setempat</b> <i>Neighborhood</i>	<b>Jumlah</b> <i>Total</i>
(1)	(2)	(3)
Cinta Damai	Lingkungan	8
Sei Sikambing C II	Lingkungan	14
Dwi Kora	Lingkungan	12
Helvetia Timur	Lingkungan	13
Helvetia Tengah	Lingkungan	22
Helvetia	Lingkungan	12
Tanjung Gusta	Lingkungan	7
<b>Medan Helvetia</b>	Lingkungan	<b>88</b>

Sumber/Source: Kantor Camat Medan Helvetia/Office of Medan Helvetia Subdistrict

## 2.2 SUMBER DAYA MANUSIA HUMAN RESOURCES

**Tabel 2.2.1** Jumlah Pegawai Negeri Sipil Menurut Kelurahan dan Jenis Kelamin di Kecamatan Medan Helvetia, 2022  
**Table** *Number of Civil Servants by Village and Sex in Medan Helvetia District, 2022*

Pemerintah Daerah <i>Local Government</i>	Laki-Laki <i>Male</i>	Perempuan <i>Female</i>	Jumlah <i>Total</i>
(1)	(2)	(3)	(4)
Cinta Damai	2	7	9
Sei Sikambing C II	4	3	7
Dwi Kora	4	2	5
Helvetia Timur	6	5	11
Helvetia Tengah	2	7	9
Helvetia	4	5	9
Tanjung Gusta	6	4	10
<b>Medan Helvetia</b>	<b>28</b>	<b>33</b>	<b>61</b>

Sumber/Source: Kantor Lurah Se-kecamatan Medan Helvetia/Office of Medan Helvetia Subdistrict

**Tabel** 2.2.2  
**Table**

**Jumlah Pegawai Negeri Sipil (PNS) dan Honor di Lingkungan Instansi Kecamatan di Kecamatan Medan Helvetia, 2022**  
**Number of Civil Servants (PNS) and Contract Employment in the Subdistrict Agencies in Medan Helvetia Subdistrict, 2022**

Instansi Subdistrict Agencies	Golongan				Honor	Total
	I	II	III	IV		
(1)	(2)	(3)	(4)	(5)	(6)	(7)
Kantor Camat	-	5	17	2	6	30
Kelurahan	-	17	44	-	-	31
Statistik	-	-	1	-	-	1
PPLKB	-	1	4	2	-	7
Pertanian	-	-	1	-	1	2
PD. Kebersihan	-	-	-	-	-	-
Puskesmas	-	-	-	-	-	-
KUA	-	-	5	1	1	7
UPT Pendidikan	-	-	-	-	-	-
Disduk	-	-	2	-	4	6

Sumber/Source: Kantor Camat Medan Helvetia/Office of Medan Helvetia Subdistrict



**Tabel** 2.2.3  
**Table**

**Jumlah Pegawai Negeri Sipil (PNS) dan Honor Menurut Kelurahan dan Golongan di Kecamatan Medan Helvetia, 2022**  
**Number of Civil Servants (PNS) and Contract Employment by Village and Class in Medan Helvetia Subdistrict, 2022**

Instansi <i>Subdistrict Agencies</i>	Golongan				Honor	Total
	I	II	III	IV		
(1)	(2)	(3)	(4)	(5)	(6)	(7)
Cinta Damai	-	1	8	-	-	9
Sei Sikambing C II	-	1	6	-	-	7
Dwi Kora	-	1	5	-	-	6
Helvetia Timur	-	3	8	-	-	11
Helvetia Tengah	-	4	5	-	-	9
Helvetia	-	2	7	-	-	9
Tanjung Gusta	-	5	5	-	-	10
<b>Medan Helvetia</b>	-	17	44	-	-	61

Sumber/Source: Kantor Camat Medan Helvetia/Office of Medan Helvetia Subdistrict

**Tabel**  
**Table** 2.2.4

**Jumlah Pegawai Negeri Sipil (PNS) dan Honor Pada Kantor Camat Menurut Tingkat Pendidikan dan Golongan di Kecamatan Medan Helvetia, 2022**  
**Number of Civil Servants (PNS) and Contract Employment at Subdistrict Offices by Education Level and Group in Medan Helvetia District, 2022**

Tingkat Pendidikan Educational Level	Golongan/ Type of Rank				Honor	Total
	I	II	III	IV		
(1)	(2)	(3)	(4)	(5)	(6)	(7)
Sekolah Dasar (SD)/ Primary School	-	-	-	-	-	-
SMP/Sederajat Junior High School	-	-	-	-	1	1
SMA/Sederajat Senior High School	-	3	5	-	2	10
Diploma I/II/III Akta I/II/III	-	-	-	-	-	-
Diploma IV/S1/Sarjana Undergraduate/Bachelor	-	-	11	-	2	13
Pascasarjana (S2)/Doktor(Ph.D/S3) Graduate/Post Graduate	-	-	3	2	1	6
<b>Medan Helvetia</b>	<b>-</b>	<b>3</b>	<b>19</b>	<b>2</b>	<b>6</b>	<b>30</b>

Sumber/Source: Kantor Camat Medan Helvetia/Office of Medan Helvetia Subdistrict

**Tabel**  
**Table** 2.2.5

**Jumlah Pertahanan Sipil dan Poskamling Menurut Kelurahan di Kecamatan Medan Helvetia, 2022**  
**Number of Civilians Defense Units and Neighborhood Security Post by Village in Medan Helvetia Subdistrict, 2022**

<b>Instansi</b> <b>Subdistrict Agencies</b>	<b>Pertahanan Sipil</b>	<b>Poskamling</b>
(1)	(6)	(7)
Cinta Damai	-	7
Sei Sikambang C II	-	5
Dwi Kora	-	-
Helvetia Timur	-	4
Helvetia Tengah	6	16
Helvetia	9	8
Tanjung Gusta	-	7
<b>Medan Helvetia</b>	<b>15</b>	<b>47</b>

Sumber/Source: Kantor Camat Medan Helvetia/Office of Medan Helvetia Subdistrict

03

**PEDUDUK**  
***POPULATION***



<https://metrika.bps.go.id>



**PENJELASAN TEKNIS**

1. Penduduk Indonesia adalah semua orang yang berdomisili di wilayah teritorial Indonesia selama 6 bulan atau lebih dan atau mereka yang berdomisili kurang dari 6 bulan tetapi bertujuan menetap.
2. Laju pertumbuhan penduduk adalah angka yang menunjukkan persentase penambahan penduduk dalam jangka waktu tertentu.
3. Kepadatan penduduk adalah rasio banyaknya penduduk per kilometer persegi.
4. Rasio jenis kelamin adalah perbandingan antara penduduk laki-laki dan penduduk perempuan pada suatu wilayah dan waktu tertentu. Biasanya dinyatakan dengan banyaknya penduduk laki-laki untuk 100 penduduk perempuan.
5. Distribusi penduduk adalah pola persebaran penduduk di suatu wilayah, baik berdasarkan batas-batas geografis maupun berdasarkan batas-batas administrasi pemerintahan.
6. Rumah tangga adalah seseorang atau sekelompok orang yang mendiami sebagian atau seluruh bangunan fisik/sensus dan

**TECHNICAL NOTES**

1. *The population of Indonesia are all residents of the entire territory of Indonesia who have stayed for six months or longer, and those who intended to stay more than six months even though their length of stay is less than six months.*
2. *The growth rate of population is the number that show percentage of population growth within a specified period.*
3. *Population density is ratio of population per square kilometer.*
4. *Sex ratio is the ratio of males population to females population in a given area and time, usually expressed as the number of males for every 100 females.*
5. *Population distribution is the pattern of population distribution in an area, either by geographic boundaries or by government administrative boundaries.*
6. *Household is an individual or group of people living in a physical/census building unit or part of it and usually commit on a common provision for*

## POPULATION

6. biasanya tinggal bersama serta pengelolaan makan dari satu dapur. Yang dimaksud makan dari satu dapur adalah jika pengurusan kebutuhan sehari-harinya dikelola bersama-sama menjadi satu.
  7. Anggota rumah tangga adalah semua orang yang biasanya bertempat tinggal di suatu rumah tangga, baik yang berada di rumah pada waktu pencacahan maupun yang sementara tidak ada.
  8. Rata-rata anggota rumah tangga adalah angka yang menunjukkan rata-rata jumlah anggota rumah tangga per rumah tangga.
6. *food and other essentials of living. Common provision for food means one organising daily needs for all of household members.*
  7. *Household member are those who usually lives in a household regardless of their location at the time of enumeration.*
  8. *Average household size is the average number of household members per household.*

**ULASAN****DESCRIPTION****Kependudukan****Population**

Berdasarkan data penduduk dari Dinas Kependudukan dan Pencatatan Sipil Kota Medan, jumlah penduduk Kecamatan Medan Helvetia Desember 2022 sebanyak 31.838 jiwa. Jumlah penduduk perempuan lebih besar dibandingkan dengan jumlah penduduk laki-laki, ditunjukkan oleh rasio jenis kelamin yaitu sebesar 97,63 yang berarti dari sekitar 1.000 penduduk perempuan, penduduk laki-laki sebanyak 976 jiwa.

*Based on population data from the Population and Civil Registration Office of Medan Municipality, the population of Medan Helvetia Subdistrict in December 2022 was 31,838 people. The female population was greater than the male population, indicated by the sex ratio, which was 97.63, which means from around 1,000 female population, male population as many as 976 inhabitants.*

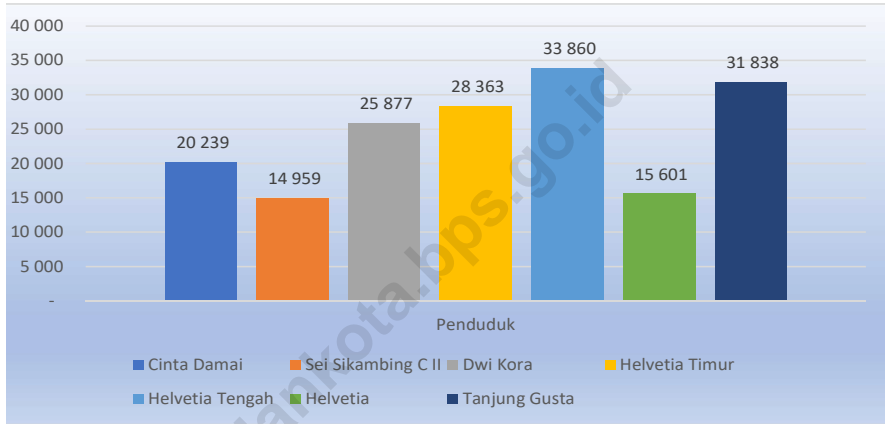
Kepadatan penduduk di Kota Medan tahun 2022 mencapai 13.078 jiwa/km<sup>2</sup>. Kepadatan penduduk di 7 kelurahan cukup beragam dengan densitas penduduk tertinggi berada di Kelurahan Helvetia Tengah sebesar 17.804 jiwa/km<sup>2</sup> dan terendah di Kelurahan Cinta Damai sebesar 10.165 jiwa/km<sup>2</sup>.

*The population density in Medan Municipality in 2022 will reach 13,078 people/km<sup>2</sup>. The population density in 7 locality is quite diverse with the highest population density being in Helvetia Tengah locality at 17,804 people/km<sup>2</sup> and the lowest in Cinta Damai Locality at 10,165 people/km<sup>2</sup>.*



**Gambar 3.1**  
**Figures**

**Jumlah Penduduk Menurut Kelurahan di Kecamatan Medan Helvetia, 2022 (jiwa)**  
**Total Population by Locality in Medan Helvetia Subdistrict, 2022(person)**



Sumber/Source : Dinas Kependudukan dan Catatan Sipil Kota Medan/ Medan Municipality Population and Civil Registry Office

### 3. PENDUDUK POPULATION

**Tabel 3.1 Penduduk, Distribusi Persentase Penduduk, Kepadatan Penduduk, Rasio Jenis Kelamin Penduduk Menurut Kelurahan di Kecamatan Medan Helvetia, 2022**  
*Population, Percentage Distribution of Population, Population Density, and Population Sex Ratio by Kelurahan in Medan Helvetia Subdistrict, 2022*

Kelurahan <i>Locality</i>	Penduduk/ <i>Population</i>		
	Laki-Laki/ <i>Male</i>	Perempuan/ <i>Female</i>	Medan Helvetia
(1)	(2)	(3)	(4)
Cinta Damai	10 018	10 221	20 239
Sei Sikambing C II	7 383	7 576	14 959
Dwi Kora	12 871	13 006	25 877
Helvetia Timur	14 155	14 208	28 363
Helvetia Tengah	16 397	17 463	33 860
Helvetia	7 618	7 983	15 601
Tanjung Gusta	15 903	15 935	31 838
<b>Medan Helvetia</b>	<b>84 345</b>	<b>86 392</b>	<b>170 737</b>

Lanjutan Tabel/Continued Table 3.1

<b>Desa/Kelurahan Village/Kelurahan</b>	<b>Persentase Penduduk Percentage of Total Population</b>	<b>Kepadatan Penduduk (per Km<sup>2</sup>) Population Density per sq.km</b>	<b>Rasio Jenis Kelamin Penduduk Population Sex Ratio</b>
(1)	(5)	(7)	
Cinta Damai	11.85	10 165	98,01
Sei Sikambing C II	8.76	11 921	97,45
Dwi Kora	15.16	16 932	98,96
Helvetia Timur	16.61	10 849	99,63
Helvetia Tengah	19.83	17 804	93,90
Helvetia	9.14	15 219	95,43
Tanjung Gusta	18.65	11 622	99,80
<b>Medan Helvetia</b>	<b>100.00</b>	<b>13 078</b>	<b>97,63</b>

Sumber/Source : Dinas Kependudukan dan Catatan Sipil Kota Medan Kondisi 31 Desember 2022/ Medan Municipality Population and Civil Registry Office Condition December 31, 2021

**Tabel** 3.2  
**Table**

**Jumlah Penduduk Menurut Kelompok Umur dan Jenis Kelamin di Kecamatan Medan Helvetia, 2022**  
**Population by Age Groups and Sex in Medan Helvetia Subdistrict, 2022**

Kelompok Umur Age Groups	Jenis Kelamin/Sex		
	Laki-Laki Male	Perempuan Female	Jumlah Total
(1)	(2)	(3)	(4)
0 - 4	5 437	5 128	10 565
5 - 9	7 258	6 860	14 118
10 - 14	7 605	7 076	14 681
15 - 19	7 319	6 774	14 093
20 - 24	7 193	6 894	14 087
25 - 29	6 808	6 824	13 632
30 - 34	6 637	6 626	13 263
35 - 39	6 824	7 073	13 897
40 - 44	6 824	7 082	13 906
45 - 49	5 791	6 200	11 991
50 - 54	5 294	5 652	10 946
55 - 59	3 946	4 552	8 498
60 - 64	3 089	3 673	6 762
65 - 69	2 050	2 575	4 625
70 - 74	1 105	1 559	2 664
75 +	1 165	1 844	3 009
<b>Medan Helvetia</b>	<b>84 345</b>	<b>86 392</b>	<b>170 737</b>

Sumber/Source : Dinas Kependudukan dan Catatan Sipil Kota Medan Kondisi 31 Desember 2022/ Medan Municipality Population and Civil Registry Office Condition December 31, 2021

**Tabel**  
**Table** 3.3

**Jumlah Penduduk Laki-laki Menurut Kelurahan dan Kelompok Umur di Kecamatan Medan Helvetia, 2022**  
**Male Population by Kelurahan and Age Groups in Medan Helvetia Subdistrict, 2022**

Desa/Kelurahan Village/Kelurahan	Kelompok Umur Age Groups							
	0 - 4	5-9	10-14	15 - 19	20 - 24	25 - 29	30 - 34	35 - 39
(1)	(2)	(3)	(4)	(5)	(6)	(7)	(8)	(9)
Cinta Damai	585	838	897	873	897	869	831	771
Sei Sikambang C II	489	636	675	642	590	558	578	592
Dwi Kora	856	1 142	1 184	1 093	1 010	1 028	1 027	1 078
Helvetia Timur	979	1 197	1 302	1 194	1 247	1 144	1 131	1 159
Helvetia Tengah	895	1 405	1 448	1 439	1 423	1 161	1 199	1 294
Helvetia	450	625	672	695	623	588	546	619
Tanjung Gusta	1 183	1 415	1 427	1 383	1 403	1 460	1 325	1 311
<b>Medan Helvetia</b>	<b>5 437</b>	<b>7 258</b>	<b>7 605</b>	<b>7 319</b>	<b>7 193</b>	<b>6 808</b>	<b>6 637</b>	<b>6 824</b>

Lanjutan Tabel/*Continued Table 3.3*

Desa/Kelurahan <i>Village/Kelurahan</i>	Kelompok Umur <i>Age Groups</i>								Total
	40 - 44	45 - 49	50 - 54	55 - 59	60 - 64	65 - 69	70 - 74	75 +	
(1)	(10)	(11)	(12)	(13)	(14)	(15)	(16)	(17)	(18)
Cinta Damai	800	657	627	493	374	245	126	135	10 018
Sei Sikambang C II	563	497	508	372	251	213	115	104	7 383
Dwi Kora	1 107	860	782	574	491	324	164	151	12 871
Helvetia Timur	1 173	903	844	632	521	333	196	200	14 155
Helvetia Tengah	1 397	1 330	1 159	789	559	387	207	305	16 397
Helvetia	617	577	520	380	294	175	99	138	7 618
Tanjung Gusta	1 167	967	854	706	599	373	198	132	15 903
<b>Medan Helvetia</b>	<b>6 824</b>	<b>5 791</b>	<b>5 294</b>	<b>3 946</b>	<b>3 089</b>	<b>2 050</b>	<b>1 105</b>	<b>1 165</b>	<b>84 345</b>

Sumber/*Source* : Dinas Kependudukan dan Catatan Sipil Kota Medan Kondisi 31 Desember 2022/ *Sumatera Utara Province Population and Civil Registry Office Condition December 31, 2022*

**Tabel 3.4**  
**Table**

**Jumlah Penduduk Perempuan Menurut Kelurahan dan Kelompok Umur di Kecamatan Medan Helvetia, 2022**  
**Female Population by Kelurahan and Age Groups in Medan Helvetia Subdistrict, 2022**

Desa/Kelurahan Village/Kelurahan	Kelompok Umur Age Groups							
	0 - 4	5-9	10-14	15 - 19	20 - 24	25 - 29	30 - 34	35 - 39
(1)	(2)	(3)	(4)	(5)	(6)	(7)	(8)	(9)
Cinta Damai	563	805	769	824	917	841	802	814
Sei Sikambing C II	443	592	611	593	626	564	585	609
Dwi Kora	837	1 061	1 107	973	994	1 078	1 059	1 104
Helvetia Timur	916	1 218	1 164	1 086	1 128	1 065	1 120	1 252
Helvetia Tengah	963	1 274	1 410	1 385	1 276	1 262	1 192	1 389
Helvetia	396	598	665	603	608	581	558	603
Tanjung Gusta	1 010	1 312	1 350	1 310	1 345	1 433	1 310	1 302
<b>Medan Helvetia</b>	<b>5 128</b>	<b>6 860</b>	<b>7 076</b>	<b>6 774</b>	<b>6 894</b>	<b>6 824</b>	<b>6 626</b>	<b>7 073</b>

Lanjutan Tabel/*Continued Table 3.4*

Desa/Kelurahan <i>Village/Kelurahan</i>	Kelompok Umur <i>Age Groups</i>								Total
	40 - 44	45 - 49	50 - 54	55 - 59	60 - 64	65 - 69	70 - 74	75 +	
(1)	(10)	(11)	(12)	(13)	(14)	(15)	(16)	(17)	(18)
Cinta Damai	795	702	708	596	420	288	188	189	10 221
Sei Sikambang C II	608	532	534	383	341	242	139	174	7 576
Dwi Kora	1 078	885	802	682	542	382	219	203	13 006
Helvetia Timur	1 132	1 001	859	723	625	408	261	250	14 208
Helvetia Tengah	1 533	1 386	1 225	901	742	574	403	548	17 463
Helvetia	696	640	560	448	343	264	161	259	7 983
Tanjung Gusta	1 240	1 054	964	819	660	417	188	221	15 935
<b>Medan Helvetia</b>	<b>7 082</b>	<b>6 200</b>	<b>5 652</b>	<b>4 552</b>	<b>3 673</b>	<b>2 575</b>	<b>1 559</b>	<b>1 844</b>	<b>86 392</b>

Sumber/*Source* : Dinas Kependudukan dan Catatan Sipil Kota Medan Kondisi 31 Desember 2022/ *Sumatera Utara Province Population and Civil Registry Office Condition December 31, 2022*



**Tabel** 3.5  
**Table**

**Jumlah Penduduk Laki-laki dan Perempuan Menurut Kelurahan dan Kelompok Umur di Kecamatan Medan Helvetia, 2022**  
**Male and Female Population by Kelurahan and Age Groups in Medan Helvetia Subdistrict, 2022**

Desa/Kelurahan Village/Kelurahan	Kelompok Umur Age Groups							
	0 - 4	5-9	10-14	15 - 19	20 - 24	25 - 29	30 - 34	35 - 39
(1)	(2)	(3)	(4)	(5)	(6)	(7)	(8)	(9)
Cinta Damai	1 148	1 643	1 666	1 697	1 814	1 710	1 633	1 585
Sei Sikambing C II	932	1 228	1 286	1 235	1 216	1 122	1 163	1 201
Dwi Kora	1 693	2 203	2 291	2 066	2 004	2 106	2 086	2 182
Helvetia Timur	1 895	2 415	2 466	2 280	2 375	2 209	2 251	2 411
Helvetia Tengah	1 858	2 679	2 858	2 824	2 699	2 423	2 391	2 683
Helvetia	846	1 223	1 337	1 298	1 231	1 169	1 104	1 222
Tanjung Gusta	2 193	2 727	2 777	2 693	2 748	2 893	2 635	2 613
<b>Medan Helvetia</b>	<b>10 565</b>	<b>14 118</b>	<b>14 681</b>	<b>14 093</b>	<b>14 087</b>	<b>13 632</b>	<b>13 263</b>	<b>13 897</b>

Lanjutan Tabel/*Continued Table 3.5*

Desa/Kelurahan <i>Village/Kelurahan</i>	Kelompok Umur <i>Age Groups</i>								Total
	40 - 44	45 - 49	50 - 54	55 - 59	60 - 64	65 - 69	70 - 74	75 +	
(1)	(10)	(11)	(12)	(13)	(14)	(15)	(16)	(17)	(18)
Cinta Damai	1 595	1 359	1 335	1 089	794	533	314	324	20 239
Sei Sikambing C II	1 171	1 029	1 042	755	592	455	254	278	14 959
Dwi Kora	2 185	1 745	1 584	1 256	1 033	706	383	354	25 877
Helvetia Timur	2 305	1 904	1 703	1 355	1 146	741	457	450	28 363
Helvetia Tengah	2 930	2 716	2 384	1 690	1 301	961	610	853	33 860
Helvetia	1 313	1 217	1 080	828	637	439	260	397	15 601
Tanjung Gusta	2 407	2 021	1 818	1 525	1 259	790	386	353	31 838
<b>Medan Helvetia</b>	<b>13 906</b>	<b>11 991</b>	<b>10 946</b>	<b>8 498</b>	<b>6 762</b>	<b>4 625</b>	<b>2 664</b>	<b>3 009</b>	<b>170 737</b>

Sumber/*Source* : Dinas Kependudukan dan Catatan Sipil Kota Medan Kondisi 31 Desember 2022/ *Sumatera Utara Province Population and Civil Registry Office Condition December 31, 2022*

**Tabel 3.6**  
**Table**

**Jumlah Penduduk Menurut Kelurahan dan Agama di Kecamatan Medan Helvetia, 2022**  
**Population by Kelurahan and Religion in Medan Helvetia Subdistrict, 2022**

Desa/Kelurahan Village/Kelurahan	Jenis Kelamin/Sex					
	Islam	Protestan	Katolik	Buddha	Hindu	Khonghucu
(1)	(2)	(3)	(4)	(5)	(6)	(7)
Cinta Damai	7 887	9 093	1 414	111	1 732	2
Sei Sikambang C II	12 598	1 354	281	145	581	-
Dwi Kora	20 313	3 775	811	64	910	4
Helvetia Timur	20 513	5 930	718	42	1 160	-
Helvetia Tengah	19 408	12 427	1 507	36	481	1
Helvetia	9 295	5 653	564	13	74	2
Tanjung Gusta	23 375	7 267	834	73	289	-
<b>Medan Helvetia</b>	<b>113 389</b>	<b>45 499</b>	<b>6 129</b>	<b>484</b>	<b>5 227</b>	<b>9</b>

Sumber/Source : Kantor Camat Medan Helvetia/Office of Medan Helvetia Subdistrict

**Tabel** 3.7  
**Table**

**Jumlah Penduduk Menurut Kelurahan dan Jenis Mata  
Pencarian di Kecamatan Medan Helvetia, 2022**  
*Population by Kelurahan and Livehood in Medan Helvetia  
Subdistrict, 2022*

Kelompok Umur Age Groups	Pegawai/Employee		
	PNS PNS	Swasta Private employee	TNI/POLRI TNI?POLRI
(1)	(2)	(3)	(4)
Cinta Damai	441	1 830	213
Sei Sikambang C II	280	1 465	30
Dwi Kora	491	2 835	93
Helvetia Timur	770	2 812	585
Helvetia Tengah	1 214	3 794	637
Helvetia	581	1 785	107
Tanjung Gusta	940	2 727	166
<b>Medan Helvetia</b>	<b>4 717</b>	<b>17 248</b>	<b>1 831</b>

Lanjutan Tabel/*Continued Table 3.9*

Desa/Kelurahan <i>Village/Kelurahan</i>	Mata Pencaharian				
	Petani <i>Former</i>	Nelayan <i>Fisherman</i>	Pedagang <i>Merchant</i>	Pensiunan <i>Retiree</i>	Lainnya <i>Others</i>
(1)	(5)	(6)	(7)	(8)	(9)
Cinta Damai	92	1	386	195	7457
Sei Sikambing C II	20	2	293	126	5846
Dwi Kora	37	1	469	159	9938
Helvetia Timur	39	3	271	289	10697
Helvetia Tengah	80	1	522	605	11662
Helvetia	46	3	195	247	5572
Tanjung Gusta	90	5	499	244	12060
<b>Medan Helvetia</b>	<b>404</b>	<b>16</b>	<b>2.635</b>		

Sumber/*Source* : Kantor Camat Medan Helvetia/*Office of Medan Helvetia Subdistrict*

04

# SOSIAL & KESEJAHTERAAN

## *SOCIAL & WELFARE*





**PENJELASAN TEKNIS**

1. Tidak/belum pernah sekolah adalah mereka yang tidak pernah atau belum pernah terdaftar dan tidak pernah atau belum pernah aktif mengikuti pendidikan di suatu jenjang pendidikan formal. Termasuk juga yang tamat/belum tamat taman kanak-kanak tetapi tidak melanjutkan ke sekolah dasar.
2. Masih bersekolah adalah mereka yang terdaftar dan aktif mengikuti pendidikan formal dan nonformal (Paket A, B, atau C), baik pendidikan dasar, menengah maupun pendidikan tinggi. Bagi mahasiswa yang sedang cuti dianggap masih bersekolah.
3. Tidak bersekolah lagi adalah mereka yang pernah terdaftar dan aktif mengikuti pendidikan di suatu jenjang pendidikan formal dan nonformal (Paket A, B, atau C), tetapi pada saat pencacahan tidak lagi terdaftar dan tidak aktif mengikuti pendidikan.
4. Tamat sekolah adalah menyelesaikan pelajaran yang ditandai dengan lulus ujian akhir pada kelas atau tingkat terakhir suatu jenjang pendidikan di sekolah negeri maupun swasta dengan mendapatkan tanda tamat belajar/ijazah. Seseorang yang belum mengikuti pelajaran pada kelas tertinggi tetapi telah mengikuti ujian akhir dan lulus dianggap tamat sekolah.

**TECHNICAL NOTES**

1. *Not/never attending school is someone who has never attended or never been registered in a formal education, such as primary, secondary, and tertiary education. Those who just completed kindergarten are considered as never attended school.*
2. *Attending school is someone who is currently attending primary, secondary, or tertiary education, including package A, package B, or package C. College student who postpones his/her study is considered as attending school.*
3. *Not attending school anymore is someone who had enrolled and participated in formal and non-formal education in the past including package A, package B, or package C, but currently does not attend school.*
4. *Completed particular level of education is someone who has completed particular level of education in private or public school and accepting graduation certificate. Someone who has never attended the highest grade but passed the final exam is considered as completed particular level of education.*



5. Dapat membaca dan menulis artinya dapat membaca dan menulis kata-kata/kalimat sederhana dengan suatu aksara tertentu.
6. Jalur Pendidikan di Indonesia terdiri atas 1) pendidikan formal, 2) pendidikan nonformal, dan 3) pendidikan informal yang ketiganya dapat saling melengkapi dan memperkaya (Undang-Undang No. 20 Tahun 2013 tentang Sistem Pendidikan Nasional).
7. Jenjang Pendidikan Formal terdiri atas pendidikan dasar, pendidikan menengah, dan pendidikan tinggi. Jenis pendidikan yang diajarkan mencakup pendidikan umum, kejuruan, akademik, profesi, vokasi, keagamaan, dan khusus.
  - a. Pendidikan Dasar berbentuk Sekolah Dasar (SD) dan Madrasah Ibtidaiyah (MI) atau bentuk lain yang sederajat serta Sekolah Menengah Pertama (SMP) dan Madrasah Tsanawiyah (MTs), atau bentuk lain yang sederajat;
  - b. Pendidikan Menengah berbentuk Sekolah Menengah Atas (SMA), Madrasah Aliyah (MA), Sekolah Menengah Kejuruan (SMK), dan Madrasah Aliyah Kejuruan (MAK), atau bentuk lain yang sederajat;
  - c. Pendidikan Tinggi
5. *Able to read and write is the ability to read and write at least a simple sentence in any letter of alphabets.*
6. *The Education System in Indonesia consists of 1) a formal education, 2) non-formal education, and 3) informal education that all three can be complementary and enriching (Law No. 20 Year 2013 about The National Education System).*
7. *The Formal Education Level consists of primary education, secondary education, and high education. The kind of education that taught consists of general education, vocational, academic, professional, religious, and specific education.*
  - a. *The Primary Education consists of Elementary School and Islamic Elementary School or other equivalent forms and Junior High School and MTs, or other equivalent forms.*
  - b. *The Secondary Education consists of the senior high school, MA, Vocational School, and Vocational Madrasah Aliyah, or other equivalent forms.*
  - c. *The High Education consists*

merupakan jenjang pendidikan setelah pendidikan menengah yang mencakup program pendidikan diploma, sarjana, magister, spesialis, dan doktor yang diselenggarakan oleh perguruan tinggi. Perguruan tinggi dapat berbentuk akademi, politeknik, sekolah tinggi, institut, atau universitas;

*of the education level after the secondary education that consists of diplomas, bachelor, master, specialist, and doctoral degrees that are held by the college. The colleges can be academy, polytechnic, high school, institute, or university.*

8. Data dari Dinas Pendidikan Kota Medan : data sekolah, kelas, guru dan murid yang dicantumkan adalah data hingga periode 09 Desember 2018, di input oleh masing-masing Operator Sekolah ke dalam Data Pokok Pendidikan. Jumlah kelas yang didata adalah seluruh ruang kelas dengan kondisi baik, rusak ringan, rusak sedang, rusak berat dan rusak total. Jumlah kelas yang didata tidak termasuk ruang UKS, Perpustakaan dan Laboratorium. Jumlah guru yang didata adalah guru dengan status kepegawaian Pegawai Negeri Sipil, Guru Tetap Yayasan/Pegawai Tidak Tetap, Guru Tidak Tetap, Bantu Pusat dan Honorer.
8. *Data from Medan Municipality Office of Education : the school, class, teacher and student data included are data up to the period of December 9, 2018 inputted by each School Operator into the Principal Data of Education. The number of classes recorded are all classrooms with good condition, lightly damaged, moderately damaged, heavily damaged and totally damaged. The number of classes recorded does not include UKS, Library and Laboratory space. Number of teachers who are recorded are teachers with civil service status, civil servant, permanent foundation/nonpermanent employee, nonpermanent teacher, assist center and honorer.*
9. Rumah Sakit adalah tempat pemeriksaan dan perawatan kesehatan, biasanya berada di bawah pengawasan dokter/tenaga medis, yang melayani penderita yang sakit untuk berobat rawat jalan atau rawat
9. *Hospital is a place for health check, usually controlled/supervised by doctors/medical personnel to serve the ill patients to get outpatient or inpatient treatment services.*

- inap.
10. Rumah Sakit Bersalin adalah rumah sakit khusus untuk persalinan, dilengkapi pelayanan spesialis pemeriksaan kehamilan, persalinan, rawat inap dan rawat jalan ibu dan anak yang berada di bawah pengawasan dokter spesialis kandungan.
  11. Rumah Bersalin adalah sarana pelayanan kesehatan dengan izin sebagai rumah bersalin, dilengkapi pelayanan pemeriksaan kehamilan, persalinan serta pemeriksaan ibu dan anak yang berada di bawah pengawasan bidan senior.
  12. Poliklinik adalah sarana kesehatan yang dipakai untuk pelayanan berobat jalan, biasanya berada di bawah pengawasan dokter/ tenaga medis.
  13. Puskesmas (Pusat Kesehatan Masyarakat) adalah unit pelaksana teknis dinas kesehatan kabupaten/kota yang mempunyai fungsi utama sebagai penyelenggara pelayanan kesehatan tingkat pertama. Wilayah kerja puskesmas maksimal adalah satu kecamatan dan untuk dapat menjangkau wilayah kerjanya, puskesmas mempunyai jaringan pelayanan yang meliputi unit Puskesmas Pembantu (Pustu), unit Puskesmas Keliling (Puskel), dan unit bidan desa/komunitas (Peraturan Menteri Kesehatan RI No. 75 Tahun 2014 Tentang Pusat Kesehatan Masyarakat).
10. *Maternity Hospital is a specialized hospital for childbirth, has specialist inspection service to pregnancy, childbirth, hospitalization and outpatient for mothers and children that is under the supervision of an obstetrician.*
  11. *Maternity House is health care facility with a license as a maternity house, equipped with prenatal care, childbirth and examination of mothers and children which is under the supervision of a senior midwife.*
  12. *Polyclinic is a health facility in which to get outpatient services, usually under the control of doctor/ medical personnel.*
  13. *Public Health Center is technical implementation unit of regency health department that have the primary function as a first-level health care providers. The working area standard of public health center is one district and to reach their working areas, public health centers have a service network covering subsidiary of public health center, mobile public health center units, and midwife units (Regulation of the Minister of Health of Indonesia Number 75 Year 2014 about Public Health Center).*

14. Apotek adalah suatu tempat tertentu yang digunakan untuk melakukan pekerjaan kefarmasian, dan penyaluran/ penjualan obat atau bahan farmasi dan perbekalan kesehatan lainnya kepada masyarakat yang dikelola oleh tenaga apoteker (Peraturan Menteri Kesehatan RI No. 1332 Tahun 2002 Tentang Perubahan Atas Peraturan Menteri Kesehatan RI No. 922/MENKES/PER/X/1993 Tentang Ketentuan dan Tata Cara Pemberian Izin Apotek).
15. Imunisasi adalah memasukkan kuman atau racun penyakit tertentu yang sudah dilemahkan (vaksin) ke dalam tubuh dengan cara disuntik atau diminum (diteteskan dalam mulut) dengan maksud agar terjadi kekebalan tubuh terhadap penyakit tersebut.
16. Keluhan kesehatan adalah keadaan seseorang yang mengalami gangguan kesehatan atau kejiwaan, baik karena penyakit akut, penyakit kronis, kecelakaan, kriminal, atau hal lain.
17. Mengobati sendiri adalah upaya oleh anggota rumah tangga/ keluarga dengan melakukan pengobatan sendiri tanpa datang ke tempat fasilitas kesehatan atau memanggil dokter/petugas kesehatan ke rumahnya (misal minum obat modern, jamu, kerokan, kompres, kop, pijat) agar sembuh atau menjadi lebih ringan keluhan kesehatannya.
14. *Pharmacy is a specific place that is used for pharmaceutical jobs, and distribution/sale of drugs/ pharmaceuticals and other medical supplies to people that are administered by trained pharmacist (Regulation of the Minister of Health of Indonesia Number 1332 Year 2002 about the Changes of Regulation of the Minister of Health of Indonesia Number 922/MENKES/PER/X/1993 about Pro-vision and Procedures for Administration of Licensed Pharmacies).*
15. *Immunization is putting enervated microbe of a certain disease into human body by injection or drinking (dropping into mouth) to make the body immune to that disease.*
16. *Health complaint is a condition where a person has health or mental problems because of a cute illness, chronically illness, accident, crimes, or others.*
17. *Self treatment is an effort of household members/family to have a health treatment by themselves without visiting health facilities or a doctor/health personnel (for instance, by taking modern medicine, herb medicine, chief with a coin, compress, cupping suction, massage) in order to recover from illness or reduce the health complaint.*

18. Angka penemuan kasus tuberkulosis adalah jumlah kasus baru tuberkulosis (TB) dan kasus TB yang didiagnosis kambuh yang diobati dalam program penanggulangan TB nasional dan dilaporkan kepada WHO, dibagi dengan perkiraan WHO terhadap jumlah kasus insiden tuberkulosis pada tahun yang sama, dinyatakan sebagai persentase.
  19. Angka keberhasilan pengobatan tuberkulosis smear positive/Basil Tahan Asam (BTA) positif adalah proporsi (dinyatakan sebagai persentase) kasus TB BTA positif yang terdaftar di bawah program pengendalian TB nasional pada tahun tertentu yang dinyatakan berhasil menyelesaikan pengobatan. Dengan atau tanpa bukti bakteriologi keberhasilan ("sembuh" dan "menyelesaikan pengobatan" masing-masing).
  20. Kasus kumulatif AIDS adalah kumulatif kasus AIDS sampai dengan referensi waktu tertentu.
  21. BCG (Bacillus Calmette Guerin) merupakan vaksinasi untuk mencegah penyakit TBC, diberikan pada bayi baru lahir atau anak, dengan suntikan pada kulit pangkal lengan atas. Bekas suntikan kemudian akan membentuk tonjolan kecil jaringan parut pada kulit lengan atas. Suntikan BCG diberikan kepada anak sebanyak 1 kali.
  22. DPT (Difteri, Pertusis, Tetanus) merupakan vaksin untuk
18. *The case detection rate for all forms of tuberculosis is the number of new and replese tuberculosis cases diagnosed and treated in national tuberculosis control programmes and notified to WHO, divided by WHO's estimate of the number of incident tuberculosis cases for the same year, expressed as a percentage.*
  19. *The treatment success rate for new pulmonary smear-positive tuberculosis cases is the proportion (expressed as a percentage) of new smear-positive tuberculosis cases registered under a national tuberculosis control programme in a given year that succesfully completed treatment. With or without bacteriological evidence of succes ("cured" and "treatment completed" respectively).*
  20. *Cummulative AIDS case is cummulative AIDS cases with reference to a particular time.*
  21. *BCG (Bacillus Calmette Guerin) is a vaccine to prevent TBC disease, given to newborns or children, by injection at the base of the skin of the upper arm. Injection site will form little bumps of scar tissue in the skin of the upper arm. BCG injections given to children 1 times.*
  22. *DPT (Diphtheria, Pertussis, Tetanus) is a vaccine to prevent the*

- mencegah penyakit Difteri, Pertusis, dan Tetanus yang diberikan pada bayi berumur 3 bulan ke atas, dengan suntikan pada paha, diulang 1 bulan dan 2 bulan kemudian, sehingga suntikan imunisasi DPT lengkap pada balita berjumlah 3 kali (kadang-kadang selang waktu antar suntikan bisa lebih dari 1 bulan).
23. Luas lantai adalah luas lantai yang ditempati dan digunakan untuk keperluan sehari-hari (sebatas atap).
24. Air leding adalah sumber air yang berasal dari air yang telah melalui proses penjernihan dan penyehatan sebelum dialirkan kepada konsumen melalui instalasi berupa saluran air. Sumber air ini biasanya diusahakan oleh PAM/ PDAM/ BPAM. Termasuk dalam hal ini air leding yang didapat secara eceran.
25. Sumur terlindung adalah air yang berasal dari dalam tanah yang digali dan lingkaran sumur tersebut dilindungi oleh tembok paling sedikit 0,8 meter di atas tanah dan 3 meter ke bawah tanah, serta ada lantai semen sejauh 1 meter dari lingkaran sumur.
26. Status penguasaan bangunan tempat tinggal milik sendiri adalah jika tempat tinggal tersebut pada waktu pencacahan betul-betul sudah milik kepala rumah tangga atau salah seorang *diphtheria, pertussis, and tetanus disease, given to infants aged 3 months and above, with a shot in the thigh, repeated one month and two months later, so that the complete DPT immunization shots at toddler totaling 3 times (sometimes the time interval between injections can be more than 1 month).*
23. *Floor area is the total area which is occupied and utilized daily.*
24. *Pipe water is a water source that comes from water that has been through a process of purification and sanitation before distribute to consumers through an instalation of water lines. This water source is usually distributed by PAM/ PDAM/ BPAM. This include a pipe water that sold at retail.*
25. *Protected wells is water that comes from the soil were excavated and the circumference of the well was protected by walls at least 0.8 meters above ground and 3 meters underground, and cement floor as far as 1 meter from the well circumference.*
26. *Own ownership property status is a status of dwelling occupied belongs to the head of household or one of the household member. Houses bought through bank credit or houses with leasing status*

- anggota rumah tangga. Rumah yang dibeli secara angsuran melalui kredit bank atau rumah dengan status sewa beli dianggap rumah milik sendiri.
27. Bencana Alam adalah peristiwa atau serangkaian peristiwa yang mengancam dan mengganggu kehidupan / penghidupan masyarakat yang disebabkan oleh faktor alam antara lain berupa gempa bumi, tsunami, gunung meletus, banjir, kekeringan, angin topan, dan tanah longsor.
28. Korban meninggal adalah orang yang dilaporkan tewas atau meninggal dunia akibat bencana.
29. Korban luka/sakit adalah orang yang mengalami luka-luka atau sakit, dalam keadaan luka ringan, luka sedang maupun luka parah/ berat, baik yang berobat jalan maupun rawat inap.
30. Rusak Berat adalah kriteria kerusakan yang mengakibatkan bangunan roboh atau sebagian besar komponen struktur rusak.
31. Rusak sedang adalah kriteria kerusakan yang mengakibatkan sebagian kecil komponen struktur rusak, dan komponen penunjang rusak namun bangunan masih tetap berdiri.
32. Rusak ringan adalah kriteria kerusakan yang mengakibatkan sebagian komponen struktur retak (struktur masih bisa digunakan) dan bangunan masih tetap berdiri.
- were also categorized as an own property.*
27. *Natural Disaster is an event or series of events that threaten and disrupt the lives and livelihoods caused by natural factors such as: earthquake, tsunami, volcanic eruption, flood, flash flood, drought, typhoon/ cyclone, and landslide.*
28. *Fatality is a person reported killed or death in the wake of a disaster.*
29. *Casualty is a person suffering injury or illness, in a state of light injury, moderate injury, or heavy injury, which in undergoing treatment as either an outpatient or inpatient.*
30. *Severely damaged is the criteria of damage that resulted most buildings collapsed or damaged its structural components.*
31. *Damaged is the criteria of damage that resulted defective fraction of structural components and supporting components damaged, but the building still stands.*
32. *Lightly damaged is the criteria of damage that resulted partially cracked structural components, but the structure still can be used and the building still stands.*



**ULASAN**

Pada tahun 2022, infrastruktur di Kota Medan telah berada pada kondisi yang baik. Di Kecamatan Medan Helvetia, infrastruktur seperti pendidikan dan kesehatan merupakan suatu aspek yang telah berkembang dan menjadi fokus pembangunan wilayah setempat. Armada sarana dan tenaga kesehatan dan sarana dan tenaga pendidik merupakan hal yang tidak perlu dikhawatirkan lagi.

Pada tahun 2022, berdasarkan data yang diperoleh, terhitung sebanyak 49 Sekolah Dasar (SD) yang terdiri dari 21 SD Negeri dan 28 SD Swasta, 24 Sekolah Menengah Pertama (SMP) yang terdiri dari 2 SMP Negeri dan 22 SMP Swasta, 31 Sekolah Menengah Umum/Sekolah Menengah Kejuruan (SMU/SMK) yang terdiri dari 1 SMU/SMK Negeri dan 30 SMU/SMK swasta yang tersebar di seluruh kelurahan di Kecamatan Medan Helvetia.

**DESCRIPTION**

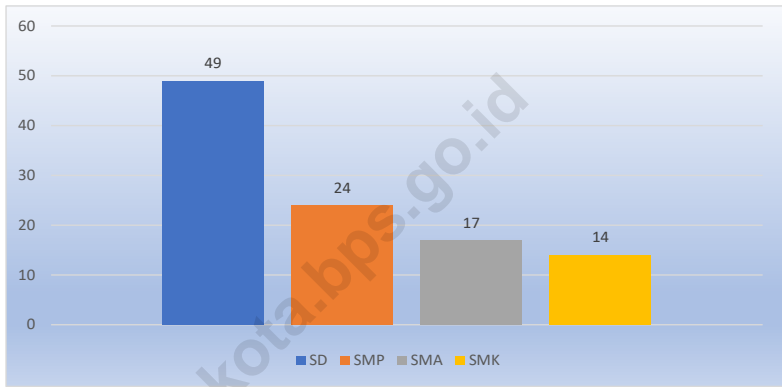
*In 2022, infrastructure in Medan Municipality has been at good condition level. In Medan Helvetia Sub District, infrastructure such as education and health are developed aspects and have been target to local area development. The existence of health facilities and practitioners as well as education facilities and teachers is undoubtedly case by population of Medan municipality.*

*In 2022, based on data collected from Education Service of Medan Municipality, recorded 49 elementary schools comprising 21 public elementary schools and 28 private elementary schools, 24 junior high school comprising 2 public junior high school and 22 private junior high school, 31 senior high school/vocational high school comprising 1 public senior high school/vocational high school and 30 senior high school /vocational high school spread over all of the localities in Medan Helvetia Sub District.*



**Gambar 4.1**  
**Figures**

**Jumlah Sekolah Menurut Kecamatan dan Tingkat Pendidikan di Kota Medan, 2022**  
**Number of Educational Facilities by Subdistrict and Educational Level in Medan Municipality, 2022**



Sumber/Source : Kementerian Pendidikan, Kebudayaan, Riset, dan Teknologi, Sistem Data Pokok Pendidikan, data semester ganjil laporan sampai dengan 30 November 2022/Ministry of Education, Culture, Research, and Technology, Basic Education Data System, odd semester report data up to 30 November 2022

#### 4.1 PENDIDIKAN EDUCATION

**Tabel 4.1.1** Jumlah Desa<sup>1</sup>/Kelurahan yang Memiliki Fasilitas Sekolah Menurut Tingkat Pendidikan di Kecamatan Medan Helvetia, 2022-2023  
*Number of Villages<sup>1</sup>/Kelurahan Having Educational Facilities by Educational Level in Medan Helvetia Subdistrict, 2022-2023*

Tingkat Pendidikan <i>Educational Level</i>	2020	2021	2022
(1)	(2)	(3)	(4)
Sekolah Dasar (SD) dan Sederajat <i>Primary School and Equivalent</i>	...	...	7
Sekolah Menengah Pertama (SMP) dan Sederajat <i>Junior High School and Equivalent</i>	...	...	7
Sekolah Menengah Atas (SMA) dan Sederajat <i>Senior High School and Equivalent</i>	...	...	7
Sekolah Menengah Kejuruan (SMK) <i>Vocational High School</i>	...	...	5
Akademi/Perguruan Tinggi <i>Academy/University</i>	...	...	...

Sumber/Source: Kementerian Pendidikan, Kebudayaan, Riset, dan Teknologi, Sistem Data Pokok Pendidikan, data semester ganjil laporan sampai dengan 30 November 2022/Ministry of Education, Culture, Research, and Technology, Basic Education Data System, odd semester report data up to 30 November 2022

**Tabel 4.1.2**  
**Table**

**Jumlah Sekolah Menurut Tingkat Pendidikan di Kecamatan Medan Helvetia, 2021/2022 dan 2022/2023**  
**Number of Schools by Educational Level in Medan Helvetia Subdistrict, 2021/2022 and 2022/2023**

Tingkat Pendidikan Educational Level	Negeri/Public		Swasta/Private		Jumlah/Total	
	2021/2022	2022/2023	2021/2022	2022/2023	2021/2022	2022/2023
(1)	(2)	(3)	(4)	(5)	(6)	(7)
Taman Kanak-Kanak (TK) <sup>1</sup> /Kindergarten <sup>1</sup>	...	-	...	32	...	32
Raudatul Athfal (RA) <sup>2</sup> Raudatul Athfal (RA) <sup>2</sup>	...	-	...	18	...	18
Sekolah Dasar (SD) <sup>1</sup> Elementary Schools <sup>1</sup>	...	21	...	28	...	49
Madrasah Ibtidaiyah (MI) <sup>2</sup> /Madrasah Ibtidaiyah (MI) <sup>2</sup>	...	-	...	2	...	2
Sekolah Menengah Pertama (SMP) <sup>1</sup> /Junior High Schools <sup>1</sup>	...	2	...	22	...	24
Madrasah Tsanawiyah (MTs) <sup>2</sup> /Madrasah Tsanawiyah (MTs) <sup>2</sup>	...	1	...	3	...	4
Sekolah Menengah Atas (SMA) <sup>1</sup> /Senior High Schools <sup>1</sup>	...	1	...	16	...	17
Sekolah Menengah Kejuruan (SMK) <sup>1</sup> Vocational High Schools <sup>1</sup>	...	-	...	14	...	14
Madrasah Aliyah (MA) <sup>2</sup> Madrasah Aliyah (MA) <sup>2</sup>	...	-	...	-	...	-

Catatan/Note: <sup>3</sup>Seluruh Raudatul Athfal (RA) berstatus swasta/All Raudatul Athfal (RA) are private

Sumber/Source: <sup>1</sup> Kementerian Pendidikan, Kebudayaan, Riset, dan Teknologi, Sistem Data Pokok Pendidikan, data semester ganjil laporan sampai dengan 30 November 2022/Ministry of Education, Culture, Research, and Technology, Basic Education Data System, odd semester report data up to 30 November 2022

<sup>2</sup> Kantor Kementerian Agama Kota Medan/ Religion Office of Medan Municipality

**Tabel** 4.1.3  
**Table**

**Jumlah Guru Menurut Tingkat Pendidikan di Kecamatan Medan Helvetia, 2021/2022 dan 2022/2023**  
**Number of Teachers by Educational Level in Medan Helvetia Subdistrict, 2021/2022 and 2022/2023**

Tingkat Pendidikan Educational Level	Negeri/Public		Swasta/Private		Jumlah/Total	
	2021/2022	2022/2023	2021/2022	2022/2023	2021/2022	2022/2023
(1)	(2)	(3)	(4)	(5)	(6)	(7)
Taman Kanak-Kanak (TK) <sup>1</sup> /Kindergarten <sup>1</sup>	...	-	...	95	...	95
Raudatul Athfal (RA) <sup>2</sup> Raudatul Athfal (RA) <sup>2</sup>	...	-	...	70	...	70
Sekolah Dasar (SD) <sup>1</sup> Elementary Schools <sup>1</sup>	...	319	...	398	...	717
Madrasah Ibtidaiyah (MI) <sup>2</sup> /Madrasah Ibtidaiyah (MI) <sup>2</sup>	...	-	...	15	...	15
Sekolah Menengah Pertama (SMP) <sup>1</sup> /Junior High Schools <sup>1</sup>	...	105	...	247	...	352
Madrasah Tsanawiyah (MTs) <sup>2</sup> /Madrasah Tsanawiyah (MTs) <sup>2</sup>	...	69	...	27	...	96
Sekolah Menengah Atas (SMA) <sup>1</sup> /Senior High Schools <sup>1</sup>	...	61	...	190	...	251
Sekolah Menengah Kejuruan (SMK) <sup>1</sup> Vocational High Schools <sup>1</sup>	...	-	...	155	...	155
Madrasah Aliyah (MA) <sup>2</sup> Madrasah Aliyah (MA) <sup>2</sup>	...	-	...	-	...	-

Catatan/Note: <sup>3</sup> Jumlah guru termasuk kepala sekolah dan guru/The total of teachers including headmaster and teacher.

<sup>4</sup> Guru yang mengajar di dua sekolah atau lebih dihitung di masing-masing sekolah/Teacher who taught in two schools or more counted in every school.

Sumber/Source: <sup>1</sup> Kementerian Pendidikan, Kebudayaan, Riset, dan Teknologi, Sistem Data Pokok Pendidikan, data semester ganjil laporan sampai dengan 30 November 2022/Ministry of Education, Culture, Research, and Technology, Basic Education Data System, odd semester report data up to 30 November 2022

<sup>2</sup> Kantor Kementerian Agama Kota Medan/ Religion Office of Medan Municipality

**Tabel 4.1.4** Jumlah Murid Menurut Tingkat Pendidikan di Kecamatan Medan Helvetia, 2021/2022 dan 2022/2023  
**Table** Number of Pupils by Educational Level in Medan Helvetia Subdistrict, 2021/2022 and 2022/2023

Tingkat Pendidikan Educational Level	Negeri/Public		Swasta/Private		Jumlah/Total	
	2021/2022	2022/2023	2021/2022	2022/2023	2021/2022	2022/2023
(1)	(2)	(3)	(4)	(5)	(6)	(7)
Taman Kanak-Kanak (TK) <sup>1</sup> /Kindergarten <sup>1</sup>	...	-	...	1 298	...	1 298
Raudatul Athfal (RA) <sup>2</sup> Raudatul Athfal (RA) <sup>2</sup>	...	-	...	731	...	731
Sekolah Dasar (SD) <sup>1</sup> Elementary Schools <sup>1</sup>	...	5 744	...	7 421	...	13 165
Madrasah Ibtidaiyah (MI) <sup>2</sup> /Madrasah Ibtidaiyah (MI) <sup>2</sup>	...	-	...	145	...	145
Sekolah Menengah Pertama (SMP) <sup>1</sup> /Junior High Schools <sup>1</sup>	...	1 779	...	4 379	...	6 158
Madrasah Tsanawiyah (MTs) <sup>2</sup> /Madrasah Tsanawiyah (MTs) <sup>2</sup>	...	688	...	463	...	1 151
Sekolah Menengah Atas (SMA) <sup>1</sup> /Senior High Schools <sup>1</sup>	...	987	...	3 326	...	4 313
Sekolah Menengah Kejuruan (SMK) <sup>1</sup> Vocational High Schools <sup>1</sup>	...	-	...	2 555	...	2 555
Madrasah Aliyah (MA) <sup>2</sup> Madrasah Aliyah (MA) <sup>2</sup>	...	-	...	-	...	-

Sumber/Source: <sup>1</sup> Kementerian Pendidikan, Kebudayaan, Riset, dan Teknologi, Sistem Data Pokok Pendidikan, data semester ganjil laporan sampai dengan 30 November 2022/Ministry of Education, Culture, Research, and Technology, Basic Education Data System, odd semester report data up to 30 November 2022

<sup>2</sup> Kantor Kementerian Agama Kota Medan/ Religion Office of Medan Municipality

**Tabel**  
**Table** 4.1.5

**Jumlah Sekolah, Murid, dan Guru SD Negeri dan Swasta Menurut Kelurahan di Kecamatan Medan Helvetia, 2022/2023**  
**Total of Public and Private Elementary Schools, Pupil**

Kelurahan <i>Locality</i>	SD <i>Elementary School</i>		Murid <i>Pupil</i>		Guru <i>Teacher</i>	
	Negeri/ <i>Public</i>	Swasta/ <i>Private</i>	Negeri/ <i>Public</i>	Swasta/ <i>Private</i>	Negeri/ <i>Public</i>	Swasta/ <i>Private</i>
(1)	(2)	(3)	(4)	(5)	(6)	(7)
Cinta Damai	2	3	569	1 181	32	60
Sei Sikambing C II	-	3	-	934	-	55
Dwi Kora	1	6	296	1 601	17	95
Helvetia Timur	3	4	938	1 183	50	71
Helvetia Tengah	6	4	1 657	522	87	29
Helvetia	7	1	1 197	597	83	22
Tanjung Gusta	2	7	1 087	1 403	50	66
<b>Medan Helvetia</b>	21	28	5 744	7 421	319	398

Sumber/Source: Kementerian Pendidikan, Kebudayaan, Riset, dan Teknologi, Sistem Data Pokok Pendidikan, data semester ganjil laporan sampai dengan 30 November 2022/Ministry of Education, Culture, Research, and Technology, Basic Education Data System, odd semester report data up to 30 November 2022

**Tabel 4.1.6** Jumlah Sekolah, Murid, dan Guru SLTP Negeri dan Swasta Menurut Kelurahan di Medan Helvetia, 2022/2023  
**Total of Public and Private Junior High Schools, Pupil and Teachers by Locality in Medan Helvetia Sub District,**

Kelurahan Locality	SMP Junior High School		Murid Pupil		Guru Teacher	
	Negeri/ Public	Swasta/ Private	Negeri/ Public	Swasta/ Private	Negeri/ Public	Swasta/ Private
(1)	(2)	(3)	(4)	(5)	(6)	(7)
Cinta Damai	-	6	-	1 091	-	58
Sei Sikambing C II	-	1	-	92	-	6
Dwi Kora	-	4	-	785	-	44
Helvetia Timur	-	2	-	189	-	14
Helvetia Tengah	-	2	-	466	-	27
Helvetia	1	2	1 033	622	61	31
Tanjung Gusta	1	5	746	1 134	44	67
<b>Medan Helvetia</b>	<b>2</b>	<b>22</b>	<b>1 779</b>	<b>4 379</b>	<b>105</b>	<b>247</b>

Sumber/Source: Kementerian Pendidikan, Kebudayaan, Riset, dan Teknologi, Sistem Data Pokok Pendidikan, data semester ganjil laporan sampai dengan 30 November 2022/Ministry of Education, Culture, Research, and Technology, Basic Education Data System, odd semester report data up to 30 November 2022

**Tabel** 4.1.7  
**Table**

**Jumlah Sekolah, Murid, dan Guru SMA Negeri dan Swasta Menurut Kelurahan di Kecamatan Medan Helvetia, 2022/2023**

*Total of Public and Private Senior High Schools, Pupil*

Kelurahan <i>Locality</i>	SMA <i>Senior High School</i>		Murid <i>Pupil</i>		Guru <i>Teacher</i>	
	Negeri/ <i>Public</i>	Swasta/ <i>Private</i>	Negeri/ <i>Public</i>	Swasta/ <i>Private</i>	Negeri/ <i>Public</i>	Swasta/ <i>Private</i>
(1)	(2)	(3)	(4)	(5)	(6)	(7)
Cinta Damai	-	4	-	410	-	28
Sei Sikambing C II	-	2	-	96	-	9
Dwi Kora	-	2	-	499	-	30
Helvetia Timur	-	2	-	529	-	24
Helvetia Tengah	1	1	987	646	61	34
Helvetia	-	1	-	444	-	20
Tanjung Gusta	-	4	-	702	-	45
<b>Medan Helvetia</b>	<b>1</b>	<b>16</b>	<b>987</b>	<b>3 326</b>	<b>61</b>	<b>190</b>

Sumber/Source: Kementerian Pendidikan, Kebudayaan, Riset, dan Teknologi, Sistem Data Pokok Pendidikan, data semester ganjil laporan sampai dengan 30 November 2022/Ministry of Education, Culture, Research, and Technology, Basic Education Data System, odd semester report data up to 30 November 2022



**Tabel 4.1.8** Jumlah Sekolah, Murid, dan Guru SMK Negeri dan Swasta Menurut Kelurahan di Medan Helvetia, 2022/2023  
**Table** Total of Public and Private Vocational High Schools, Pupil and Teachers by Locality in Medan Helvetia Sub District, 2022/2023

Kelurahan Locality	SMK Vocational School		Murid Pupil		Guru Teacher	
	Negeri/ Public	Swasta/ Private	Negeri/ Public	Swasta/ Private	Negeri/ Public	Swasta/ Private
(1)	(2)	(3)	(4)	(5)	(6)	(7)
Cinta Damai	-	4	-	575	-	37
Sei Sikambang C II	-	1	-	12	-	4
Dwi Kora	-	2	-	44	-	2
Helvetia Timur	-	4	-	879	-	48
Helvetia Tengah	-	-	-	-	-	-
Helvetia	-	-	-	-	-	-
Tanjung Gusta	-	3	-	1 045	-	64
<b>Medan Helvetia</b>	-	14	-	2 555	-	155

Sumber/Source: Kementerian Pendidikan, Kebudayaan, Riset, dan Teknologi, Sistem Data Pokok Pendidikan, data semester ganjil laporan sampai dengan 30 November 2022/Ministry of Education, Culture, Research, and Technology, Basic Education Data System, odd semester report data up to 30 November 2022

**Tabel** 4.1.9  
**Table**

**Jumlah Madrasah Negeri dan Swasta di Kecamatan Medan Helvetia, 2022/2023**  
**Total of Madrasah School in Medan Helvetia Sub District, 2022/2023**

Sekolah	Negeri/Public	Swasta/Private	Jumlah/Total
(1)	(2)	(3)	(4)
Raudhatul Athfal	-	18	18
Madrasah Ibtidaiyah	-	2	2
Madrasah Tsanawiyah	1	3	4
Madrasah Aliyah	-	-	-

Sumber/Source: Kantor Kementerian Agama Kota Medan/ Religion Office of Medan Municipality

**Tabel** 4.1.10  
**Table**

**Jumlah Sekolah, Murid, dan Guru Raudhatul Athfal (RA) Menurut Kelurahan di Kecamatan Medan Helvetia, 2022/2023**  
**Total of Raudhatul Athfal (RA) Schools, Puppl and Teachers by locality in Medan Helvetia Sub District, 2022/2023**

Kelurahan <i>Locality</i>	Raudhatul Arhfal <i>(RA)</i>		Murid <i>Pupil</i>		Guru <i>Teacher</i>	
	Negeri/ <i>Public</i>	Swasta/ <i>Private</i>	Negeri/ <i>Public</i>	Swasta/ <i>Private</i>	Negeri/ <i>Public</i>	Swasta/ <i>Private</i>
(1)	(2)	(3)	(4)	(5)	(6)	(7)
Cinta Damai	-	-	-	-	-	-
Sei Sikambing C II	-	4	-	108	-	15
Dwi Kora	-	-	-	-	-	-
Helvetia Timur	-	3	-	104	-	10
Helvetia Tengah	-	3	-	131	-	12
Helvetia	-	1	-	10	-	5
Tanjung Gusta	-	7	-	378	-	28
<b>Medan Helvetia</b>	-	18	-	731	-	70

Sumber/Source: Kantor Kementerian Agama Kota Medan/ Religion Office of Medan Municipality

**Tabel** 4.1.11  
**Table**

**Jumlah Sekolah, Murid, dan Guru Madrasah Ibtidaiyah (MI) Negeri dan Swasta Menurut Kelurahan di Kecamatan Medan Helvetia, 2022/2023**  
**Total of Public and Private Madrasah Ibtidaiyah Schools, Pupil and Teachers by Locality in Medan Helvetia Sub District, 2022/2023**

Kelurahan <i>Locality</i>	Madrasah Ibtidaiyah <i>MI School</i>		Murid <i>Pupil</i>		Guru <i>Teacher</i>	
	Negeri/ <i>Public</i>	Swasta/ <i>Private</i>	Negeri/ <i>Public</i>	Swasta/ <i>Private</i>	Negeri/ <i>Public</i>	Swasta/ <i>Private</i>
(1)	(2)	(3)	(4)	(5)	(6)	(7)
Cinta Damai	-	-	-	-	-	-
Sei Sikambing C II	-	-	-	-	-	-
Dwi Kora	-	1	-	97	-	11
Helvetia Timur	-	-	-	-	-	-
Helvetia Tengah	-	-	-	-	-	-
Helvetia	-	-	-	-	-	-
Tanjung Gusta	-	1	-	48	-	4
<b>Medan Helvetia</b>	-	2	-	145	-	15

Sumber/Source: Kantor Kementerian Agama Kota Medan/ Religion Office of Medan Municipality

**Tabel**  
**Table** 4.1.12

**Jumlah Sekolah, Murid, dan Guru Madrasah Tsanawiyah Negeri dan Swasta Menurut Kelurahan di Kecamatan Medan Helvetia, 2022/2023**  
**Total of Public and Private Madrasah Tsanawiyah (MTs) Schools, Pupil and Teachers by Locality in Medan Helvetia Sub District, 2022/2023**

Kelurahan <i>Locality</i>	Madrasah Tsanawiyah <i>MTs School</i>		Murid <i>Pupil</i>		Guru <i>Teacher</i>	
	Negeri/ <i>Public</i>	Swasta/ <i>Private</i>	Negeri/ <i>Public</i>	Swasta/ <i>Private</i>	Negeri/ <i>Public</i>	Swasta/ <i>Private</i>
(1)	(2)	(3)	(4)	(5)	(6)	(7)
Cinta Damai	-	-	-	-	-	-
Sei Sikambing C II	-	1	-	206	-	11
Dwi Kora	-	1	-	148	-	8
Helvetia Timur	-	-	-	-	-	-
Helvetia Tengah	1	-	688	-	69	-
Helvetia	-	-	-	-	-	-
Tanjung Gusta	-	1	-	109	-	8
<b>Medan Helvetia</b>	<b>1</b>	<b>3</b>	<b>688</b>	<b>463</b>	<b>69</b>	<b>27</b>

Sumber/Source: Kantor Kementerian Agama Kota Medan/ Religion Office of Medan Municipality

## 4.2 KESEHATAN HEALTH

**Tabel**  
**Table** 4.2.1

**Jumlah Kelurahan yang Memiliki Sarana Kesehatan Menurut Jenis Sarana Kesehatan di Kecamatan Medan Helvetia Medan Helvetia, 2020 - 2022**  
**Total of Locality Health Facilities by Type of Health Facilities in Medan Helvetia Sub District, 2020 - 2022**

Jenis Sarana Kesehatan <i>Type of Health Facilities</i>	2020	2021	2022
(1)	(2)	(3)	(4)
Rumah Sakit <i>Hospital</i>	5	5	4
Puskesmas <i>Public Health Center</i>	1	1	1
Pos Pelayanan Terpadu (Posyandu) <i>Integrated Services Post</i>	48	48	48
Poskeskel <i>Doctor Practice Place</i>	4	4	4
Tempat Praktek Dokter	44	44	44
Tempat Praktek Bidan <i>Mldwife Practice Pkace</i>	26	26	26

Sumber/Source : Kantor Camat Medan Helvetia/Office of Medan Helvetia Subdistrict

**Tabel 4.2.2** Jumlah Tenaga Kesehatan Menurut Kelurahan di Kecamatan Medan Helvetia , 2022  
**Table** Number of People with Malnutrition by Villages/Kelurahan in Medan Helvetia Subdistrict, 2022

Desa/Kelurahan Village/Kelurahan	Dokter Doctors	Bidan Midwife	Perawat Nurses
(1)	(2)	(3)	(4)
Cinta Damai	-	-	-
Sei Sikambing C II	-	-	-
Dwi Kora	1	-	3
Helvetia Timur	-	-	-
Helvetia Tengah	-	-	-
Helvetia	8	9	14
Tanjung Gusta	2	2	5
<b>Medan Helvetia</b>	<b>11</b>	<b>11</b>	<b>22</b>

Sumber/Source : Kantor Camat Medan Helvetia/Office of Medan Helvetia Subdistrict

**Tabel** 4.2.3  
**Table**

**Jumlah Sarana Kesehatan Menurut Kelurahan di  
Kecamatan Medan Helvetia, 2022**  
*Total of Health Facilities by Locality in Medan Helvetia Sub  
District, 2022*

Kelurahan <i>Locality</i>	Rumah Sakit <i>Hospital</i>	Puskesmas <i>Public Health Center</i>	Pos Pelayanan Terpadu (Posyandu) <i>Integrated Services Pos</i>
(1)	(2)	(3)	(4)
Cinta Damai	-	-	-
Sei Sikambing C II	1	-	-
Dwi Kora	-	-	1
Helvetia Timur	1	-	-
Helvetia Tengah	1	-	-
Helvetia	1	1	-
Tanjung Gusta	-	-	1
<b>Medan Helvetia</b>	<b>4</b>	<b>1</b>	<b>2</b>



Lanjutan Tabel/Continued Table 4.2.3

<b>Kelurahan Locality</b>	<b>Tempat Praktek Dokter Doctor Practice Place</b>	<b>Tempat Praktek Bidan Midwife Practice Place</b>	<b>Jumlah Total</b>
(1)	(5)	(6)	(7)
Cinta Damai	4	2	6
Sei Sikambang C II	4	1	6
Dwi Kora	11	3	15
Helvetia Timur	5	3	9
Helvetia Tengah	13	8	22
Helvetia	4	3	9
Tanjung Gusta	3	6	10
<b>Medan Helvetia</b>	<b>44</b>	<b>26</b>	<b>77</b>

Sumber/Source : Kantor Camat Medan Helvetia/Office of Medan Helvetia Subdistrict

**Tabel** 4.2.4  
**Table**

**Jumlah Pasangan Usia Subur (PUS) Kelurahan dan Jenis Alat Kontrasepsi yang digunakan di Kecamatan Medan Helvetia, 2022**  
**Total of Fertile-Age Couples by Kelurahan and type of contraceptive used in Medan Helvetia Subdistrict, 2022**

Kelurahan Locality	Jumlah PUS Total of Fertile-Age Couples	Alat Kontrasepsi/Contraceptives	
		Spira/IUD	MOP
(1)	(2)	(3)	(4)
Cinta Damai	1 849	37	-
Sei Sikambing C II	1 169	29	5
Dwi Kora	2 413	32	3
Helvetia Timur	3 446	115	4
Helvetia Tengah	2 576	122	2
Helvetia	1 264	27	4
Tanjung Gusta	2 449	146	1
<b>Medan Helvetia</b>	<b>15 166</b>	<b>508</b>	<b>19</b>

Sumber/Source: Dinas Pengendalian Penduduk dan Keluarga Berencana/Control of Population and Family Planning Office Medan Municipality

Lanjutan Tabel/*Continued Table* 4.2.4

Kelurahan <i>Locality</i>	Alat Kontrasepsi/ <i>Contraceptives</i>					Jumlah <i>Total</i>
	<i>MOW</i>	<i>Inplant</i>	<i>Suntik Injection</i>	<i>Pil Tablets</i>	<i>Kondom Condoms</i>	
(1)	(5)	(6)	(7)	(8)	(9)	(10)
Cinta Damai	49	127	289	84	33	2 468
Sei Sikambing C II	44	49	146	151	56	1 649
Dwi Kora	70	51	569	372	21	3 531
Helvetia Timur	152	162	849	361	168	5 257
Helvetia Tengah	154	86	400	345	96	3 781
Helvetia	119	82	266	179	196	2 137
Tanjung Gusta	76	177	466	314	62	3 691
<b>Medan Helvetia</b>	<b>664</b>	<b>734</b>	<b>2 985</b>	<b>1 806</b>	<b>632</b>	<b>7 348</b>

Sumber/*Source*: Dinas Pengendalian Penduduk dan Keluarga Berencana/*Control of Population and Family Planning Office Medan Municipality*

### 4.3 AGAMA DAN SOSIAL LAINNYA RELIGION AND OTHER SOCIAL AFFAIRS

**Tabel 4.3.1** Jumlah Tempat Peribadatan Menurut Kelurahan di Kecamatan Medan Helvetia, 2022  
*Total of Worship Places by Kelurahan in Medan Helvetia Sub District, 2021*

Desa/Kelurahan <i>Village/Kelurahan</i>	Masjid <i>Mosque</i>	Langgae/ Mushola <i>Pray Room</i>	Gereja <i>Church</i>	Vihara <i>Monastery</i>	Kuil/Pura <i>Temple</i>	Klenteng <i>Pagoda</i>
(1)	(2)	(3)	(4)	(5)	(6)	(7)
Cinta Damai	8	-	7	1	-	-
Sei Sikambing C II	9	3	1	-	-	-
Dwi Kora	11	2	2	-	1	1
Helvetia Timur	13	1-	2	-	-	-
Helvetia Tengah	14	4	6	-	-	-
Helvetia	8	2	5	-	-	1
Tanjung Gusta	12	6	3	-	-	-
<b>Medan Helvetia</b>	<b>75</b>	<b>27</b>	<b>26</b>	<b>1</b>	<b>1</b>	<b>2</b>

Sumber/Source : Kantor Camat Medan Helvetia/Office of Medan Helvetia Subdistrict

**Tabel 4.3.2** Banyaknya Nikah, Talak, Cerai dan Rujuk Menurut Kelurahan di Kecamatan Medan Helvetia, 2022  
**Table** *Number of Marriages, Divorces, and Reconciliation by Kelurahan in Medan Helvetia Subdistrict, 2022*

Desa/Kelurahan <i>Village/Kelurahan</i>	Nikah <i>Married</i>	Talak <i>Divorce</i>	Cerai <i>Divorce</i>	Rujuk <i>Reconciliation</i>
(1)	(2)	(3)	(4)	(5)
Cinta Damai	43	...	...	...
Sei Sikambing C II	60	...	...	...
Dwi Kora	112	...	...	...
Helvetia Timur	98	...	...	...
Helvetia Tengah	61	...	...	...
Helvetia	464	...	...	...
Tanjung Gusta	104	...	...	...
<b>Medan Helvetia</b>	942	...	...	...

Sumber/Source : Kantor Camat Medan Helvetia/Office of Medan Helvetia Subdistrict

**Tabel**  
**Table** 4.3.3

**Jumlah Sarana Olahraga Menurut Kelurahan dan Jenis Olahraga di Kecamatan Medan Helvetia, 2022**  
**Total of Sport Facilities by Kelurahan and Sport Type in Medan Helvetia Subdistrict, 2022**

<b>Desa/Kelurahan</b> <b>Village/Kelurahan</b>	<b>Bola Kaki</b> <b>Soccer</b>	<b>Bola Volly</b> <b>Volleyball</b>	<b>Bulu Tangkis</b> <b>Badminton</b>
(1)	(2)	(3)	(4)
Cinta Damai	-	1	3
Sei Sikambing C II	1	-	-
Dwi Kora	-	-	-
Helvetia Timur	1	-	1
Helvetia Tengah	6	15	6
Helvetia	3	-	2
Tanjung Gusta	-	-	1
<b>Medan Helvetia</b>	<b>11</b>	<b>16</b>	<b>13</b>

Lanjutan Tabel/*Continued Table 4.4.3*

<b>Desa/Kelurahan Village/Kelurahan</b>	<b>Tenis Meja Table Tennis</b>	<b>Futsal Futsal</b>	<b>Basket Basketball</b>
(1)	(5)	(6)	(7)
Cinta Damai	1	1	-
Sei Sikambang C II	-	-	-
Dwi Kora	-	1	-
Helvetia Timur	-	1	1
Helvetia Tengah	9	2	2
Helvetia	1	1	-
Tanjung Gusta	1	1	1
<b>Medan Helvetia</b>	<b>12</b>	<b>7</b>	<b>4</b>

Sumber/*Source* : Kantor Camat Medan Helvetia/*Office of Medan Helvetia Subdistrict*

05

**PERTANIAN**  
*AGRICULTURE*







**PENJELASAN TEKNIS**

1. **Lahan sawah** adalah lahan pertanian yang berpetak-petak dan dibatasi oleh pematang (galengan), saluran untuk menahan/ menyalurkan air, yang biasanya ditanami padi sawah tanpa memandang dari mana diperoleh atau status lahan tersebut. Lahan yang dimaksud termasuk lahan yang terdaftar di Pajak Bumi Bangunan, luran Pembangunan Daerah, lahan bengkok, lahan serobotan, lahan rawa yang ditanami padi dan lahan bekas tanaman tahunan yang telah dijadikan sawah, baik yang ditanami padi, palawija atau tanaman semusim lainnya.
2. **Tegal/Kebun** adalah lahan pertanian bukan sawah (lahan kering) yang ditanami tanaman semusim atau tahunan dan terpisah dengan halaman sekitar rumah serta penggunaannya tidak berpindah pindah.
3. **Ladang/Huma** adalah lahan pertanian bukan sawah (lahan kering) yang biasanya ditanami tanaman semusim dan penggunaannya hanya semusim atau dua musim, kemudian akan ditinggalkan bila sudah tidak subur lagi (berpindah-pindah). Kemungkinan lahan ini beberapa tahun kemudian akan dikerjakan kembali jika sudah subur.

**TECHNICAL NOTES**

1. **Wetland** is agricultural land that separated by small dykes to resist water, where the main crop is usually wetland paddy without considering where it is got from or the status of the land. It includes the land that is registered at land income tax office, regional development contribution, 'bengkok' land, illegal ownership, swamps for rice cultivation, and annual crop land mark that has been used as rice field, which are both planted with paddy, secondary crops or the other seasonal crops.
2. **Dry field/Garden** is an dryland (unirrigated land) which is planted with seasonal or annual crops and separately from the yard around the house without shifting.
3. **Unirrigated agricultural field /Shifting cultivation land** is dryland (unirrigated land) that usually is cultivated for seasonal crops and utilized only for one or two seasons, then it will be left when it is not fertile (shifting). Maybe, this land will be used again in a few years if it has been fertile.

- 4. Lahan yang sementara tidak diusahakan** adalah lahan yang biasanya diusahakan tetapi untuk sementara (lebih dari 1 (satu) tahun tetapi kurang dari atau sama dengan 2 (dua) tahun) tidak diusahakan, termasuk lahan sawah yang tidak diusahakan selama lebih dari 2 (dua) tahun.
- 4. Temporarily unused land** is land that is regularly used but temporarily (more than a year but less or equal than two years) is unused, it includes wetland that is not cultivated more than two years.
- 5.** Data pokok tanaman pangan yang dikumpulkan adalah luas panen dan produktivitas (hasil per hektar). Produksi tanaman pangan merupakan hasil perkalian antara luas panen dengan produktivitas. Pengumpulan data luas panen dilakukan setiap bulan dengan pendekatan area kecamatan di seluruh wilayah Indonesia. Pengumpulan data produktivitas dilakukan melalui pengukuran langsung pada plot ubinan berukuran 2½ m x 2½ m. Pengumpulan data produktivitas dilakukan setiap subround (empat bulanan) pada waktu panen petani.
- 5.** The main food crops data collected consists of harvested area and productivity (yield per hectare). Food crops production is generated by harvested area multiplied by productivity. The harvested area data is collected every month using sub district area approach in all sub district in Indonesia. The productivity data collection is conducted by a direct measurement in 2½m x 2½m crop cutting plot. The productivity measurement is conducted in every subround (four monthly) at the time when farmers are harvesting their crops.
- 6. Data produksi padi dan palawija yang disajikan** adalah dalam kualitas: gabah kering giling (padi), pipilan kering (jagung), biji kering (kedelai dan kacang tanah), dan umbi basah (ubi kayu dan ubi jalar).
- 6. Production of paddy and secondary crops data** are presented in the form of: dry unhusked rice (paddy), dry loose maize (maize), dry shells crops (soybeans and peanuts), and fresh roots (cassava and sweet potatoes).
- 7. Tanaman sayuran dan buah-buahan semusim. Tanaman sayuran semusim**
- 7. Seasonal vegetable and fruit plants. Seasonal vegetable plants are**

adalah tanaman sumber vitamin, garam mineral dan lain-lain yang dikonsumsi dari bagian tanaman yang berupa daun, bunga, buah, dan umbinya, yang berumur kurang dari satu tahun.

**Tanaman buah-buahan semusim** adalah tanaman sumber vitamin, garam mineral, dan lain-lain yang dikonsumsi dari bagian tanaman yang berupa buah, berumur kurang dari satu tahun, tidak berbentuk pohon/rumpun tetapi menjalar dan berbatang lunak.

**8. Tanaman buah-buahan dan sayuran tahunan**

**Tanaman buah-buahan tahunan** adalah tanaman sumber vitamin, garam mineral, dan lain-lain yang dikonsumsi dari bagian tanaman yang berupa buah dan merupakan tanaman tahunan.

**Tanaman sayuran tahunan** adalah tanaman sumber vitamin, garam mineral, dan lain-lain yang dikonsumsi dari bagian tanaman yang berupa daun dan atau buah yang berumur lebih dari satu tahun

**9. Tanaman biofarmaka** adalah tanaman yang bermanfaat untuk obat-obatan, kosmetik, dan kesehatan yang dikonsumsi atau digunakan dari bagian-bagian tanaman seperti daun, batang, buah, umbi (rimpang) ataupun akar.

*plants which are the sources of vitamin, mineral salt, etc, consumed from the part of the plant in the form of leaf, flower, fruit, and root with the age of less than one year.*

**Seasonal fruit plants** are plants which are the sources of vitamin, mineral salt, etc, consumed from the part of the plant in the form of fruits. These plants are creeps with the age of less than one year

**8. Annual fruit and vegetable plants**

**Annual fruit plants** are plants which are the sources of vitamin, contained mineral salt, etc, consumed from the part of plant in the form of fruit and more than one year of age.

**Annual vegetable plants** are plants which are the sources of vitamin, contained mineral salt, etc, consumed from the part of the plant in the form of vegetable and more than one year of age.

**9. Medicinal plants** are plants which are useful for medicine. It is consumed from part of the plant such as leaf, flower, fruit, tuber, and root.

**10. Tanaman hias** adalah tanaman yang mempunyai nilai keindahan baik bentuk, warna daun, tajuk maupun bunganya, sering digunakan untuk penghias pekarangan dan lain sebagainya.

**11. Luas panen tanaman hortikultura** adalah luas tanaman sayuran, buah-buahan, biofarmaka, dan tanaman hias yang diambil hasilnya/dipanen pada periode pelaporan.

**12. Luas panen untuk tanaman sayuran** adalah luas tanaman yang dipanen sekaligus/habis/dibongkar dan luas tanaman yang dipanen berkali-kali (lebih dari satu kali)/belum habis.

**Tanaman yang dipanen sekaligus/habis/dibongkar** adalah tanaman yang sehabis panen langsung dibongkar/dicabut, terdiri dari bawang merah, bawang putih, bawang daun, kentang, kol/kubis, kembang kol, petsai/sawi, wortel, lobak, dan kacang merah.

**Tanaman yang dipanen berkali-kali (lebih dari satu kali)/belum habis** adalah tanaman yang pemanenannya lebih dari satu kali dan biasanya dibongkar apabila panen terakhir sudah tidak memadai lagi, terdiri dari: kacang panjang, cabe besar, cabe rawit, jamur, tomat, terung, buncis, ketimun, labu siam, kangkung, bayam, melon, semangka, dan

**10. Ornamental plants** are plants which have a beauty value, either in shape, colour of leaf or crown of flower, and they are often used as a yard decorator.

**11. Harvested area of horticulture** is area which vegetable, fruit, medicinal and ornamental plant of crop harvested during the period of report.

**12. Harvested area of vegetables** is area of entirely plant harvested/demolished and plant harvested several times/undemolished.

**Entirely plants harvested/demolished** are plants usually harvested once and demolished to be substituted by other plants, consisting of: shallots, garlic, leeks, potato, cabbage, cauli flower, mustard green, carrots, chinese radish, and red kidney beans.

**Plants harvested several times/undemolished** are plants usually harvested more than once and demolished in the case that the last harvest was economically not profitable. They consist of : yard long beans, chili, small chili, mushroom, tomatoes, egg plant, french beans, cucumber, pumpkin/chajota, swamp cabbage, spinach, melon, watermelon, and blewah.

blewah.

- 13. Produksi hortikultura** adalah hasil menurut bentuk produk dari setiap tanaman sayuran, buah-buahan, biofarmaka dan tanaman hias yang diambil berdasarkan luas yang dipanen/tanaman yang menghasilkan pada bulan/triwulan laporan.
- 13. Horticulture production** is the standard production quantity form of vegetable, fruit, medicinal and ornamental plant based on harvested area/the number of production plants reported monthly/quarterly.
14. Data perkebunan besar dikumpulkan oleh BPS setiap bulan secara lengkap (sensus bulanan) dengan sistem surat pos. Khusus untuk tanaman kelapa, cengkeh, dan kapok, datanya diperoleh dari Direktorat Jenderal Perkebunan. Data perkebunan rakyat juga diperoleh dari Direktorat Jenderal Perkebunan.
14. Data on estates are collected by the BPS every month on complete basis through a mailing system. Data on coconut, clove, and kapok, as well as on smallholder plantation, are acquired from the Directorate General of Estates.
- 15. Penghitungan luas tanaman perkebunan besar** adalah pada keadaan akhir tahun dan tidak termasuk yang luasnya kurang dari 5 hektar.
- 15. Planted areas of estates** refer to condition at the end of the year, and exclude areas less than 5 hectares.
- 16. Bentuk produksi perkebunan** adalah; karet kering (karet), daun kering (teh dan tembakau), biji kering (kopi dan coklat), kulit kering (kayu manis dan kina), serat kering (rami), bunga kering (cengkeh), refined sugar (tebu dari perkebunan besar), gula mangkok (tebu dari perkebunan rakyat), ekivalen kopra (kopra), biji dan bunga (pala) serta minyak daun (sereh).
- 16. Production of estates crops** are follows: dry rubber (rubber); dry leaves (tea and tobacco); dry beans (coffee and cocoa); dry bark (cassia vera and cinchona); dry fibre (rosella); dry flowers/buds (cloves); refined sugar (sugar cane from estate); cup sugar (sugar cane from smallholders); copra (copra); seeds and buds (nutmeg); and leaf oil (citronella).

**ULASAN**

**DESCRIPTION**

**Hortikultura**

Pada tahun 2022 Produksi Tanaman Hias tertinggi di Kecamatan Medan Helvetia ada pada tanaman anggrek dengan luas panen 460 m2 dengan produksi sebanyak 900 tangkai.

Dilihat dari tanaman buah-buahan, produksi buah orange merupakan buah dengan produksi paling banyak di Kecamatan Medan Helvetia mencapai 200 kwintal disusul oleh buah pisang sebanyak 158 kwintal.

**Horticulture**

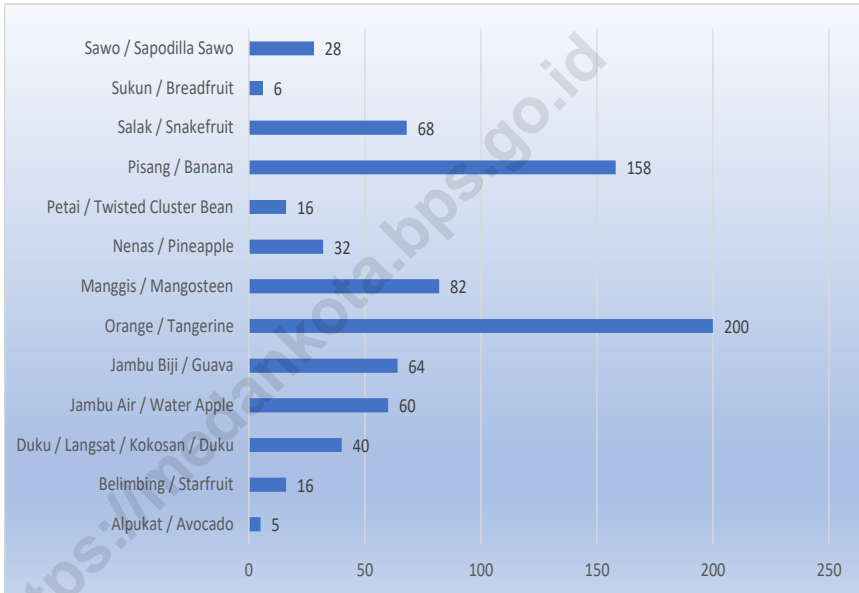
*In 2022, the highest production in Medan Helvetia Subdistrict is Orchid as many as 900 stalk with harvester area 460 m2.*

*Judging from the fruit plants, fruit with the most production in Medan Helvetia Subdistrict is Tangerine reaching 200 quintals, followed by banana as much as 158 quintals.*

**Gambar** 5.1  
**Figures**

**Produksi Buah-Buahan dan Sayuran Tahunan Menurut jenis Tanaman di Kecamatan Medan Helvetia (Kwintal), 2022**

***Production of Annual Fruits and Vegetables in Medan Helvetia Subdistrict (quintals), 2022***



Sumber/Source: BPS, Statistik Pertanian Hortikultura SPH-SBS/BPS-Statistics Indonesia, Agricultural Statistic for Horticulture SPH-SBS



**5.1 HORTIKULTURA  
HOLTICULTURE**

**Tabel 5.1.1 Luas panen Tanaman Sayuran dan Buah-buahan Semusim Menurut Jenis Tanaman di Kecamatan Medan Helvetia (Ha) 2019–2022**  
*Harvested Area of Vegetables and Fruits in Medan Helvetia Subdistrict (Ha), 2019–2022*

Jenis Tanaman <i>Kind of Plants</i>	2019	2020	2021	2022
(1)	(2)	(3)	(4)	(5)
Bawang Merah / <i>Shallots</i>	-	-	-	-
Bawang Putih / <i>Garlic</i>	-	-	-	-
Bayam / <i>Spinach</i>	-	-	-	-
Buncis / <i>String Bean</i>	-	-	-	-
Cabai Besar / <i>Big Chili</i>	-	-	-	-
Cabai Keriting / <i>Chili</i>	...	...	-	-
Cabai Rawit / <i>Cayenne Pepper</i>	-	-	-	-
Jamur / <i>Mushroom</i>	-	-	-	-
Kacang Panjang / <i>Long Beans</i>	-	-	-	-
Kangkung / <i>Water Spinach</i>	12	12	12	12
Kembang Kol / <i>Cauliflower</i>	-	-	-	-
Kentang / <i>Potato</i>	-	-	-	-
Ketimun / <i>Cucumber</i>	-	-	-	-
Kubis / <i>Cabbage</i>	-	-	-	-
Labu Siam / <i>Chayote</i>	-	-	-	-
Melon / <i>Melon</i>	-	-	-	-
Paprika / <i>Bell Pepper</i>	-	-	-	-
Petsai / Sawi / <i>Chinese Cabbage / Mustard Green</i>	-	-	-	-
Semangka / <i>Watermelon</i>	-	-	-	-
Stoberi / <i>Strawberry</i>	-	-	-	-
Terung / <i>Eggplant</i>	-	-	-	-
Tomat / <i>Tomato</i>	-	-	-	-
Wortel / <i>Carrot</i>	-	-	-	-
Tomat / <i>Tomato</i>				
Wortel / <i>Carrot</i>				

Sumber/Source: BPS, Statistik Pertanian Hortikultura SPH-SBS/BPS-Statistics Indonesia, Agricultural Statistic for Horticulture SPH-SBS

**Tabel** 5.1.2  
**Table**

**Produksi Tanaman Sayuran dan Buah-buahan Semusim Menurut Jenis Tanaman di Kecamatan Medan Helvetia (Kuintal) 2019–2022**  
**Production Area of Vegetables and Fruits in Medan Helvetia Subdistrict (quintals), 2019–2022**

Jenis Tanaman Kind of Plants	2019	2020	2021	2022
(1)	(2)	(3)	(4)	(5)
Bawang Merah / Shallots	-	-	-	-
Bawang Putih / Garlic	-	-	-	-
Bayam / Spinach	-	-	-	-
Buncis / String Bean	-	-	-	-
Cabai Besar / Big Chili	-	-	-	-
Cabai Keriting / Chili	...	...	-	-
Cabai Rawit / Cayenne Pepper	-	-	-	-
Jamur / Mushroom	-	-	-	-
Kacang Panjang / Long Beans	-	-	-	-
Kangkung / Water Spinach	304	300	300	300
Kembang Kol / Cauliflower	-	-	-	-
Kentang / Potato	-	-	-	-
Ketimun / Cucumber	-	-	-	-
Kubis / Cabbage	-	-	-	-
Labu Siam / Chayote	-	-	-	-
Melon / Melon	-	-	-	-
Paprika / Bell Pepper	-	-	-	-
Petsai / Sawi / Chinese Cabbage / Mustard Green	-	-	-	-
Semangka / Watermelon	-	-	-	-
Stoberi / Strawberry	-	-	-	-
Terung / Eggplant	-	-	-	-
Tomat / Tomato	-	-	-	-
Wortel / Carrot	-	-	-	-
Tomat / Tomato				
Wortel / Carrot				

Sumber/Source: BPS, Statistik Pertanian Hortikultura SPH-SBS/BPS-Statistics Indonesia, Agricultural Statistic for Horticulture SPH-SBS

**Tabel 5.1.3** Luas panen Tanaman Biofarmaka Menurut Jenis Tanaman di Kecamatan Medan Helvetia (m<sup>2</sup>) 2019–2022  
**Table** *Harvested Area of Medical Plants by Kind of Plant in Medan Helvetia Subdistrict (m<sup>2</sup>), 2019–2022*

Jenis Tanaman <i>Kind of Plants</i>	2019	2020	2021	2022
(1)	(2)	(3)	(4)	(5)
Jaje / <i>Ginger</i>	-	-	-	-
Kapulaga / <i>Java Cardamom</i>	-	-	-	-
Kencur / <i>East Indian Galangal</i>	-	-	-	-
Kunyit / <i>Tumeric</i>	-	-	-	-
Laos / <i>Lengkuas / Galanga</i>	400	-	-	-
Lidah Buaya / <i>Aloevera</i>	-	-	-	-
Mengkudu / <i>Pace</i>	-	-	-	-
Sambiloto / <i>King of Bitter</i>	-	-	-	-
Serai / <i>Lemongrass</i>	...	...	-	-
Temukunci / <i>Chinese Keys</i>	-	-	-	200
Temulawak / <i>Java Tumeric</i>	-	-	-	-

Sumber/Source: BPS, Statistik Pertanian Hortikultura SPH-TBF/BPS-Statistics Indonesia, *Agricultural Statistic for Horticulture SPH-TBF*

**Tabel 5.1.4** **Produksi Tanaman Biofarmaka Menurut Jenis Tanaman di Kecamatan Medan Helvetia (Kg) 2019–2022**  
**Table** **Production of Medical Plants by Kind of Plant in Medan Helvetia Subdistrict (Kg), 2019–2022**

Jenis Tanaman <i>Kind of Plants</i>	2019	2020	2021	2022
(1)	(2)	(3)	(4)	(5)
Jahé / <i>Ginger</i>	-	-	-	-
Kapulaga / <i>Java Cardamom</i>	-	-	-	-
Kencur / <i>East Indian Galangal</i>	-	-	-	-
Kunyit / <i>Tumeric</i>	-	-	-	-
Laos / <i>Lengkuas / Galanga</i>	144	-	-	-
Lidah Buaya / <i>Aloevera</i>	-	-	-	-
Mengkudu / <i>Pace</i>	-	-	-	-
Sambiloto / <i>King of Bitter</i>	-	-	-	-
Serai / <i>Lemongrass</i>	...	...	-	-
Temukunci / <i>Chinese Keys</i>	-	-	-	116
Temulawak / <i>Java Tumeric</i>	-	-	-	-

Sumber/Source: BPS, Statistik Pertanian Hortikultura SPH-TBF/BPS-Statistics Indonesia, Agricultural Statistic for Horticulture SPH-TBF

**Tabel 5.1.5** Luas panen Tanaman Hias Menurut jenis Tanaman di Kecamatan Medan Helvetia (m<sup>2</sup>) 2019–2022  
**Table** *Harvested Area of Ornamental Plants by Kind of Plant in Medan Helvetia Subdistrict (m<sup>2</sup>), 2019–2022*

Jenis Tanaman <i>Kind of Plants</i>	2019	2020	2021	2022
(1)	(2)	(3)	(4)	(5)
Anggrek / <i>Orchid</i>	-	170	110	460
Anthurium Bunga / <i>Flamingo Lily Flower</i>	-	-	-	-
Anthurium Daun / <i>Anthurium</i>	-	-	...	...
Anyelir / <i>Carnation</i>	-	-	...	...
Dracaena / <i>Dracaena</i>	-	-	-	-
Gladiol / <i>Gladiol</i>	-	-	...	...
Herbras / <i>Gerbera</i>	-	-	-	-
Kamboja Jepang / <i>Adenium</i>	-	-	...	...
Krisan / <i>Chrysantemum</i>	-	-	-	-
Mawar / <i>Rose</i>	-	-	-	-
Melati / <i>Jasmine</i>	1 200	215	125	125
Pakis / <i>Leather Leaf Fern</i>	-	-	-	-
Palem / <i>Palm</i>	-	-	-	-
Pedang-Pedangan / <i>Sansevieria</i>	-	-	-	-
Philodendron / <i>Philodendron</i>	-	-	-	-
Pisang-pisangan / <i>Heliconia</i>	-	-	-	-
Sedap Malam / <i>Tuberose</i>	-	-	-	-
Sri Rejeki / <i>Aglaonema</i>	-	-	-	-

Sumber/Source: BPS, Statistik Pertanian Hortikultura SPH-TH/BPS-Statistics Indonesia, *Agricultural Statistik for Horticulture SPH-TH*

**Tabel 5.1.6** **Produksi Tanaman Hias Menurut jenis Tanaman di Kecamatan Medan Helvetia (Tangkai) 2019–2022**  
**Table** **Harvested Area of Ornamental Plants by Kind of Plant in Medan Helvetia Subdistrict (Stalks), 2019–2022**

Jenis Tanaman <i>Kind of Plants</i>	2019	2020	2021	2022
(1)	(2)	(3)	(4)	(5)
Anggrek / <i>Orchid</i>	2 783	670	770	900
Anthurium Bunga / <i>Flamingo Lily Flower</i>	-	-	-	-
Anthurium Daun / <i>Anthurium</i>	-	-	...	...
Anyelir / <i>Carnation</i>	-	-	...	...
Dracaena / <i>Dracaena</i>	-	-	-	-
Gladiol / <i>Gladiol</i>	-	-	...	...
Herbras / <i>Gerbera</i>	-	-	-	-
Kamboja Jepang / <i>Adenium</i>	-	-	...	...
Krisan / <i>Chrysantemum</i>	-	-	-	-
Mawar / <i>Rose</i>	-	-	-	-
Melati / <i>Jasmine</i>	160	51	18	36
Pakis / <i>Leather Leaf Fern</i>	-	-	-	-
Palem / <i>Palm</i>	-	-	-	-
Pedang-Pedangan / <i>Sansevieria</i>	-	-	-	-
Philodendron / <i>Philodendron</i>	-	-	-	-
Pisang-pisangan / <i>Heliconia</i>	-	-	-	-
Sedap Malam / <i>Tuberose</i>	-	-	-	-
Sri Rejeki / <i>Aglaonema</i>	-	-	-	-

Sumber/Source: BPS, Statistik Pertanian Hortikultura SPH-TH/BPS-Statistics Indonesia, *Agricultural Statistik for Horticulture SPH-TH*

**Tabel 5.1.7** **Produksi Buah-Buahan dan Sayuran Tahunan Menurut jenis Tanaman di Kecamatan Medan Helvetia (Kwintal) 2019–2022**  
**Production of Annual Fruits and Vegetables in Medan Helvetia Subdistrict (kuintals), 2019–2022**

Jenis Tanaman <i>Kind of Plants</i>	2019	2020	2021	2022
(1)	(2)	(3)	(4)	(5)
Alpukat / <i>Avocado</i>	22	20	20	5
Belimbing / <i>Starfruit</i>	16	16	16	16
Duku / <i>Langsat / Kokosan / Duku</i>	8	16	20	40
Durian / <i>Durian</i>	-	-	-	-
Jambu Air / <i>Water Apple</i>	61	61	60	60
Jambu Biji / <i>Guava</i>	41	66	64	64
Jengkol / <i>Jengkol</i>	-	-	-	-
Jeruk Besar / <i>Pomelo</i>	-	-	-	-
Jeruk Siam / <i>Kepron</i>	-	-	-	-
Orange / <i>Tangerine</i>	230	230	201	200
Mangga / <i>Mango</i>	-	-	-	-
Manggis / <i>Mangosteen</i>	42	66	43	82
Melinjo / <i>Gnetum Melinjo</i>	-	-	-	-
Nangka / <i>Cempedak / Jackfruit</i>	-	-	-	-
Nenas / <i>Pineapple</i>	-	-	32	32
Pepaya / <i>Papaya</i>	-	-	-	-
Petai / <i>Twisted Cluster Bean</i>	-	-	9	16
Pisang / <i>Banana</i>	70	88	126	158
Rambutan / <i>Rambutan</i>	-	-	-	-
Salak / <i>Snakefruit</i>	68	68	68	68
Sawo / <i>Sapodilla Sawo</i>	5	20	27	28
Sirsak / <i>Soursop</i>	-	-	-	-
Sukun / <i>Breadfruit</i>	...	...	2	6

Sumber/Source: BPS, Statistik Pertanian Hortikultura SPH-BST/BPS-Statistics Indonesia, Agricultural Statistic for Horticulture SPH-BST

**PARIWISATA, TRANSPORTASI, DAN KOMUNIKASI**  
***TOURISM, TRANSPORTATION, AND COMMUNICATION***



<https://media.kota.bps.go.id>





**PENJELASAN TEKNIS****TECHNICAL NOTES****1. Wisatawan mancanegara**

(wisman) ialah setiap pengunjung yang mengunjungi suatu negara di luar tempat tinggalnya, didorong oleh satu atau beberapa keperluan tanpa bermaksud memperoleh penghasilan di tempat yang dikunjungi dan lamanya kunjungan tersebut tidak lebih dari satu tahun (12 bulan). Definisi ini mencakup 2 (dua) kategori wisatawan mancanegara, yaitu :

- a. Wisatawan (turis) ialah setiap pengunjung seperti definisi di atas yang tinggal paling sedikit 24 jam, akan tetapi tidak lebih dari 1 (satu) tahun di tempat yang dikunjungi, dengan maksud antara lain: berlibur, rekreasi, olah raga, bisnis, menghadiri pertemuan, studi, dan kunjungan dengan alasan kesehatan.
- b. Excursionist ialah setiap pengunjung seperti definisi di atas yang tinggal kurang dari 24 jam di tempat yang dikunjungi (termasuk "Cruise passengers"). Cruise Passengers ialah setiap pengunjung yang tiba di suatu negara di mana mereka tidak menginap di akomodasi yang tersedia di negara tersebut, misalnya dengan kapal laut.

**1. An International Visitor** is any person visiting a country other than his usual place of residence for any reason other than for earning income in the country visited, and the length of stay is no more than one year (12 months). This definition covers two categories of foreign visitors, namely :

- a. "Tourist" is any visitor staying for at least 24 hours, but no more than one year, in the country visited, with the intention of visiting, and for any of these purposes: Pleasure, recreation and sports, Business, visiting friends and relatives, missions, attending meetings, conferences, visit for health reasons and study.
- b. "Excursionist" is any visitor staying less than 24 hours in the country visited including, "Cruise Passengers", i.e. visitors arriving in a country without staying in any accommodation available in the visited country.

2. **Rata-rata lama tinggal** adalah rata-rata waktu tinggal wisatawan mancanegara di Indonesia untuk satu kali kunjungan.
  3. **Usaha penyediaan akomodasi** adalah usaha yang menyediakan pelayanan penginapan yang dapat dilengkapi dengan pelayanan pariwisata lainnya. Usaha penyediaan akomodasi dapat berupa hotel, vila, pondok wisata, bumi perkemahan, persinggahan karavan, dan akomodasi lainnya yang digunakan untuk tujuan pariwisata.
  4. **Hotel** adalah penyediaan akomodasi secara harian berupa kamar-kamar di dalam satu bangunan yang dapat dilengkapi dengan jasa pelayanan makan dan minum, kegiatan hiburan dan atau fasilitas lainnya. Hotel terdiri dari hotel berbintang dan hotel non-bintang.
  5. **Hotel bintang** adalah usaha penyediaan jasa pelayanan penginapan, makan minum serta jasa lainnya bagi umum dengan menggunakan sebagian atau seluruh bangunan. Usaha ini dikelola secara komersial serta memenuhi ketentuan persyaratan sebagai hotel bintang (termasuk berlian) yang ditetapkan dalam surat keputusan instansi yang membinanya. Misalnya hotel bintang lima, hotel bintang
2. **Average length of stay** is the average stay duration of foreign visitor in Indonesia for one trip.
  3. **The business of providing accommodation** is a business that provides specialty services that can be equipped with other tourism services. It includes hotel, villa, cottage, camping, caravan stop, and other accommodation that are used for tourism purposes.
  4. **Hotel** is a daily supply of accommodation rooms within a building which can be equipped with eating and drinking services, entertainment activities and/or other facilities. Hotel consists of a classified hotel and a non-classified hotel.
  5. **A star hotel** is the business of providing an accommodation, eating and drinking as well as other services for the public by using a building or a part of a building. It is managed commercially and meets specified requirements as a star hotel (including diamonds) set forth in the decree of fostering agency. For example, five star hotel, four star hotel, and so on.

empat, dan seterusnya.

- 6. Tingkat penghunian kamar hotel** adalah persentase banyaknya malam kamar yang dihuni terhadap banyaknya malam kamar yang tersedia.
- 6. Room occupancy rate** is the number of room-nights occupied divided by the number of room-nights available, multiplied by 100 percent.
- 7. Rata-rata lamanya tamu menginap** adalah banyaknya malam tempat tidur yang terpakai (malam tamu) dengan banyaknya tamu yang menginap di hotel atau akomodasi lainnya.
- 7. Average length of stay** is the number of bed-nights used (guest night) divided by the number of guests coming to spend the night at the accommodation.

<https://medankota.bps.go.id>

- 1. Kendaraan bermotor** adalah setiap kendaraan yang digerakkan oleh peralatan teknik yang ada pada kendaraan tersebut, biasanya digunakan untuk angkutan orang atau barang di atas jalan raya selain kendaraan yang berjalan di atas rel. Kendaraan bermotor yang dicatat adalah semua jenis kendaraan kecuali kendaraan bermotor TNI/Polri dan Korps Diplomatik.
  - 2. Mobil penumpang** adalah setiap kendaraan bermotor yang dilengkapi dengan tempat duduk untuk sebanyak-banyaknya delapan orang, tidak termasuk tempat duduk untuk pengemudi, baik dilengkapi atau tidak dilengkapi bagasi.
  - 3. Mobil bis** adalah setiap kendaraan bermotor yang dilengkapi dengan tempat duduk untuk lebih dari delapan orang, tidak termasuk tempat duduk untuk pengemudi, baik dilengkapi atau tidak dilengkapi bagasi.
  - 4. Mobil truk** adalah setiap kendaraan bermotor yang digunakan untuk angkutan barang, selain mobil penumpang, mobil bis dan kendaraan bermotor roda dua.
- 1. Motor vehicles** are any kind of vehicles motorized by machine set up in those vehicles, they are usually used for transporting peoples or goods on roads except vehicles moving along a railway line. The data cover all kinds of motor vehicles except those belong to Indonesia Army Force Indonesian State Police and Diplomatic Corps.
  - 2. Passenger cars** are any motor vehicles with no more than eight seats, excluding seat for driver, it can be with or without hoot.
  - 3. Buses** are large passenger cars having seats for more than eight passengers, excluding seat for driver, it can be with or without hoot.
  - 4. Trucks** are any motor vehicles used to transport goods excluding passenger cars, buses, and motorcycles.

5. **Kereta api** adalah kendaraan dengan tenaga gerak (listrik, diesel atau tenaga uap) yang berjalan sendiri maupun dirangkaikan dengan kendaraan lain, yang akan atau sedang bergerak di atas rel, terdiri dari kereta penumpang dan kereta barang.
6. **Kilometer penumpang** adalah jumlah kilometer dari semua penumpang yang berangkat. Besaran ini merupakan penjumlahan jarak asal tujuan masing-masing penumpang.
7. **Rata-rata jarak perjalanan per penumpang** adalah rata-rata yang ditempuh oleh setiap penumpang, atau jumlah kilometer penumpang dibagi dengan jumlah penumpang berangkat.
8. **Kilometer ton** adalah jumlah kilometer semua ton yang diangkut. Besaran ini merupakan hasil penjumlahan jarak asal tujuan masing-masing barang dalam ton.
9. **Rata-rata jarak angkut barang** adalah rata-rata jarak yang ditempuh oleh setiap ton barang atau jumlah kilometer ton dibagi dengan ton dimuat.
10. **Kunjungan kapal** adalah kapal yang datang di pelabuhan baik untuk berlabuh di perairan
5. **Train** is a coach or a number of coaches joined together, moving along a railway line. It can be passenger train or freight train.
6. **Passenger kilometer** is total kilometers of all departing passenger. This measurement is the sum of distance between the place of origin and the place of destination taken by all passengers.
7. **Mean distance** of journey per passenger is mean distance taken by each passenger or total of passenger-kilometer divided by the number of departing passengers.
8. **Ton-kilometer** is total kilometer of all cargoes carried. This is the sum of distance from area of origin to area of destination for each ton of cargoes.
9. **Mean distance of cargoes loaded** is mean distance of each ton of cargoes loaded or total ton-kilometer divided by total ton of cargoes loaded.
10. **Ship call** is a ship arriving at a port either for mooring or berthing.

maupun bersandar di dermaga.

11. **Gross Ton (GT)** adalah volume ruangan kapal dalam m<sup>3</sup>, kecuali terowongan, lubang poros baling-baling, tempat jangkar, dan alas ganda.
12. **Sertifikat Operator Pesawat Udara** adalah tanda bukti terpenuhinya standar dan prosedur dalam pengoperasian pesawat udara oleh perusahaan angkutan udara niaga.
13. **Sertifikat Pengoperasian Pesawat Udara** adalah tanda bukti terpenuhinya standar dan prosedur dalam pengoperasian pesawat udara untuk kegiatan angkutan udara bukan niaga.
14. **Kantor Pos** adalah tempat pemberi pelayanan komunikasi tertulis dan atau surat elektronik, layanan paket, layanan logistik, layanan transaksi keuangan, dan layanan keagenan pos untuk kepentingan umum. Rumah pos berfungsi sama seperti kantor pos dan kantor pos pembantu, bedanya rumah pos biasanya terletak di daerah terpencil.
15. **Telekomunikasi** adalah setiap pemancaran, pengiriman dan atau penerimaan dari setiap informasi dalam bentuk tanda-tanda, isyarat, tulisan, gambar, suara dan bunyi melalui sistem
11. **Gross Ton (GT)** is total volume of all room in a ship (m<sup>3</sup>), excluding the volume of tunnel, the axle of propellers, the anchor, and the chain locker.
12. **Aircraft Operator Certificate (AOC)** is clearance of compliance to the standards and procedures in aircraft operations by the commercial air transport companies.
13. **Operating Certificate (OC)** is clearance of compliance to the standards and procedures in aircraft operations for non commercial air transport activities.
14. **Post Office** is a service provider facility of written communication and or electronic mail, parcel service, logistics services, financial transaction services, and postal services to the public. Postal house has the same function as the post office and subsidiary of post office, the difference is that postal house is usually located in remote areas.
15. **Telecommunication** includes every transmitting, delivering and or receiving from every information of marking, signal, article, picture, sound and voice through strand of wire system, optic, radio or other

kawat, optik, radio atau sistem elektromagnetik lainnya.

*electromagnetic system.*

**16. Jaringan telekomunikasi** adalah rangkaian perangkat telekomunikasi dan kelengkapannya yang digunakan dalam bertelekomunikasi.

**16. Telecommunication network** is peripheral network of telecommunication and its equipment used in the means of telecommunication.

**17. Telepon tetap kabel dalam Susenas** disebut **telepon rumah** adalah jaringan telekomunikasi menggunakan perangkat telepon tetap dengan kabel yang secara umum diatur oleh standar-standar teknis dengan menggunakan suatu nomor telepon, dikenal pula sebagai Public Switched Telephone Network (PSTN). Pada umumnya dimanfaatkan untuk telepon rumah dan jaringan internet, memiliki kemampuan menghantarkan sinyal dengan kuat dan jelas dengan biaya yang relatif lebih murah.

**17. Fixed line telephone based on Susenas called home phone** is a telecommunication network using fixed line telephone device which is generally regulated by technical standards, using a phone number, also known as the Public Switched Telephone Network (PSTN). It is generally used for home phone and Internet networks, has the ability to deliver a strong and clear signal with a relatively low cost.

**18. Telepon bergerak seluler** adalah perangkat telekomunikasi elektronik yang mempunyai kemampuan dasar yang sama dengan telepon tetap kabel, namun dapat dibawa ke mana-mana (portable, mobile) dan tidak perlu disambungkan dengan jaringan telekomunikasi kabel. Selain berfungsi sebagai telepon, telepon selular modern biasanya mendukung layanan tambahan seperti Short Messages Services (SMS), Multimedia Messages

**18. Cellular mobile phone** is an electronic telecommunication device which has the same basic capabilities with fixed cables, but can be taken anywhere (portable, mobile) and does not need to be connected to the wired telecommunications networks. In addition to functioning as a telephone, modern mobile phone typically supports additional services such as Short Messages Services (SMS), Multimedia Messages Service (MMS), e-mail



Service (MMS), e-mail dan akses Internet, aplikasi bisnis dan permainan, serta fotografi. Saat ini, Indonesia mempunyai dua sistem jaringan telepon bergerak seluler yaitu Global System for Mobile Telecommunications (GSM) dan CDMA.

*and access to the Internet, business applications and games, as well as photography. Currently, Indonesia has two cellular mobile telephone network system that are GSM (Global System for Mobile Telecommunications) and Code Division Multiple Access (CDMA).*

**19. Internet** adalah sebuah jaringan komputer publik di seluruh dunia. Internet menyediakan akses ke sejumlah layanan komunikasi termasuk World Wide Web dan membawa email, berita, hiburan dan file data.

**19. The internet** is a worldwide public computer network. It provides access to a number of communication services including the World Wide Web and carries e-mail, news, entertainment and data files.

**20. Penyiaran Radio** mencakup penyiaran sinyal suara melalui studio penyiaran radio dan fasilitas untuk transmisi program yang berhubungan dengan masyarakat, termasuk mengumpulkan dan menyalurkan program melalui kabel atau satelit, internet (stasiun radio internet), termasuk penyiaran data yang terintegrasi dengan penyiaran radio.

**20. Radio broadcasting** includes voice signals broadcasting through radio broadcasting studios and facilities for the programs transmission related to community, including collecting and distributing programs via cable or satellite, internet (internet radio station), including integrated data broadcasting with radio broadcasting.

**21. Penyiaran dan pemrograman televisi** mencakup pembuatan program saluran televisi lengkap dari komponen program yang dibeli (seperti film, dokumenter, dan lain-lain), komponen program yang dihasilkan sendiri (seperti berita lokal, laporan langsung) atau kombinasi keduanya, pemrograman

**21. Broadcasting and television programming** includes the manufacture of a complete television channel program from purchased program components (such as films, documentaries, etc.), own produced program components (such as local news, live reports) or a combination of both, the programming of the video

dari saluran video atas dasar permintaan, dan penyiaran data yang diintegrasikan dengan siaran televisi. Program televisi lengkap dapat disiarkan sendiri atau melalui distribusi pihak ketiga, seperti perusahaan kabel atau provider televisi satelit. Pemrograman dapat bersifat umum atau khusus (misalnya format terbatas seperti program berita, olah raga, pendidikan atau program yang ditujukan untuk anak muda), dapat dibuat dengan bebas tersedia untuk pemakai atau dapat hanya tersedia atas dasar langganan.

*channel on the basis of demand, and data broadcasting integrated with television broadcasting. Complete television program can broadcast their own or through a third party distribution, such as cable companies or satellite television providers. Programming can be general or specific (e.g. limited formats such as news programs, sports, education or programs aimed at young people), can be made freely available to users or can only available on a subscription basis.*

**22. Penerbitan surat kabar, jurnal, dan buletin/Majalah** mencakup usaha penerbitan surat kabar dan surat kabar iklan, jurnal, buletin, majalah umum dan teknis, komik termasuk penerbitan jadwal radio dan televisi, dan sebagainya.

**22. Newspapers, journals, and bulletin/ magazine publishing** include newspapers and newspaper advertisements, journals, bulletin, general and technical magazines, comic, including radio and television schedule publishing, and so on.

**23. Koran atau surat kabar** adalah suatu penerbitan yang ringan dan mudah dibuang, biasanya dicetak pada kertas berbiaya rendah yang disebut kertas koran, yang berisi berita-berita terkini dalam berbagai topik. Topiknya bisa berupa even politik, kriminalitas, olahraga, tajuk rencana, dan cuaca. Jenis surat kabar umum biasanya diterbitkan setiap hari, kecuali pada hari-hari libur. Surat kabar sore juga umum di

**23. Newspaper** is a lightweight publication but easily disposed of, usually printed on low-cost paper called newsprint, containing the latest news on various topics. Topics can include political events, crime, sports, editorials, and weather. Common types of newspapers are usually published daily, except on holidays. Afternoon newspapers are also common in some countries. In addition, there is also a weekly newspaper that is usually smaller

beberapa negara. Selain itu, juga terdapat surat kabar mingguan yang biasanya lebih kecil dan kurang prestisius dibandingkan dengan surat kabar harian dan isinya biasanya lebih bersifat hiburan.

- 24. Tabloid** adalah istilah suatu format surat kabar yang lebih kecil (597 mm × 375 mm) dari ukuran standar koran harian. Istilah ini biasanya dikaitkan dengan penerbitan surat kabar reguler non harian (bisa mingguan, dwimingguan, dll), yang terfokus pada hal-hal yang lebih “tidak serius”, terutama masalah selebritas, olah raga, kriminal, dll.
- 25. Jurnal** adalah majalah yang khusus memuat artikel dalam suatu bidang ilmu tertentu.
- 26. Buletin** adalah publikasi organisasi yang mengangkat perkembangan suatu topik atau aspek tertentu dan diterbitkan/dipublikasikan secara teratur (berkala) dalam waktu yang relatif singkat (harian hingga bulanan). Buletin ditujukan kepada khalayak yang lebih sempit, yang berkaitan dengan bidang tertentu saja. Tulisan dalam buletin umumnya singkat dan padat (mirip berita), menggunakan bahasa yang formal, dan banyak istilah teknis berkaitan dengan bidang tersebut.
- and less prestigious than the daily newspaper and its contents are usually more entertainment.*
- 24. Tabloid** is a smaller term format of newspaper (597 mm × 375 mm) than a standard size daily newspaper. This term is usually associated with the publishing of non-daily regular newspapers (can be weekly, biweekly, etc.), which focus on the things that are “not too serious”, especially the problem of celebrity, sports, crime, etc.
- 25. Journal** is a special magazine that publish an article in a particular field of science.
- 26. Bulletin** is a publication of an organization that raised the development of a particular topic or aspect and issued/published regularly (periodically) in a relatively short time (daily to monthly). Bulletin is addressed to a narrower audience, which relates to a particular field. Posts in bulletin are generally short and concise (similar to news), using formal language and a lot of technical terms related to the field.

- 27. Majalah** adalah penerbitan berkala yang berisi bermacam-macam artikel dalam subyek yang bervariasi. Majalah biasa diterbitkan mingguan, dwimingguan atau bulanan. Majalah biasanya memiliki artikel mengenai topik populer yang ditujukan kepada masyarakat umum dan ditulis dengan gaya bahasa yang mudah dimengerti oleh banyak orang.
- 27. Magazine** is a periodical publication containing a variety of articles on varied subjects. Regular magazine published weekly, biweekly or monthly. Magazines usually have articles on popular topics which are addressed to the general public and written in a style that is easily understood by many people.
- 28. Oplah** adalah jumlah barang yang tercetak dalam satuan eksemplar.
- 28. The circulation** is the number of items printed in units of copies.
- 29. Bioskop** adalah pertunjukkan yang diperlihatkan dengan gambar (film) yang disorot sehingga dapat bergerak. Bioskop juga diartikan sebagai tempat untuk menonton pertunjukkan film dengan menggunakan layar lebar, dimana gambar film diproyeksikan ke layar menggunakan proyektor.
- 29. Cinema** is a show that is shown with the image (film) highlighted so it can move. Cinema also be interpreted as a place to watch the shows using a wide screen movies, where the film images projected onto a screen using a projector.

## ULASAN

Medan Helvetia memiliki beberapa fasilitas sektor pariwisata diantaranya hotel, Restoran dan warung makan pun sudah cukup banyak di kecamatan Medan Helvetia. Dari semua kelurahan di kecamatan Medan Helvetia, kelurahan Helvetia Tengah memiliki restoran dan rumah makan terbanyak. Jumlah Restoran di Kelurahan Helvetia Tengah mencapai 95 restoran/rumah makan.

Hotel atau losmen di Kecamatan Medan Helvetia berjumlah 21 hotel/losmen. Hotel terbanyak ada di kelurahan Cinta Damai dan Helvetia Timur sebanyak 5 hotel/losmen.

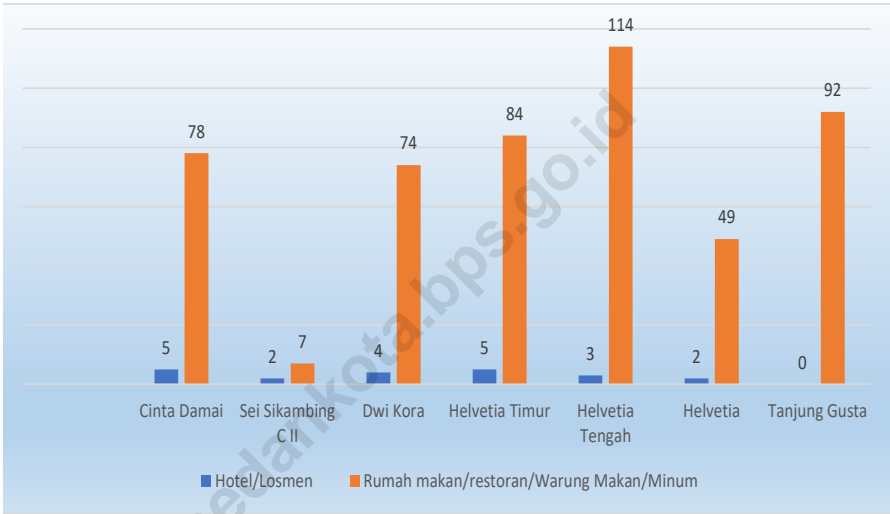
## DESCRIPTION

*Medan Helvetia has several tourism sector facilities including hotels, restaurants and food stalls, which are quite numerous in the Medan Helvetia sub-district. Of all the sub-districts in Medan Helvetia sub-district, Helvetia Tengah sub-district has the most restaurants and eateries. The number of restaurants in Helvetia Tengah Village reaches 95 restaurants/restaurants.*

*The number of hotels in Medan Helvetia sub-district has reached 21 hotels/Inns. The most hotels are in Cinta Damai and Helvetia Timur I sub-district with 5 hotels/inns.*

**Gambar 6.1**  
**Figures**

**Jumlah Hotel dan Rumah Makan Menurut Kelurahan di Kecamatan Medan Helvetia, 2022**  
**Number of Hotels and Restaurants in Medan Helvetia Subdistrict, 2022**



Sumber/Source : Kantor Camat Medan Helvetia/Office of Medan Helvetia Subdistrict

## 6.1 PARIWISATA TOURISM

**Tabel 6.1.1** Jumlah Hotel, Bioskop, Night Club dan Bilyard Menurut Kelurahan di Kecamatan Medan Helvetia, 2022  
**Table** Number of Hotels, Cinemas, Nightclubs, and Billiard Hall in Medan Helvetia Subdistrict, 2022

Desa/Kelurahan Village/Kelurahan	Hotel/Losmen Hotel	Bioskop Cinemas	Night Club Night Club	Billyard Billiard
(1)	(2)	(3)	(4)	(5)
Cinta Damai	5	-	-	1
Sei Sikambang C II	2	-	-	-
Dwi Kora	4	-	3	-
Helvetia Timur	5	-	1	1
Helvetia Tengah	3	-	-	1
Helvetia	2	-	-	-
Tanjung Gusta	-	-	-	-
<b>Medan Helvetia</b>	<b>21</b>	<b>-</b>	<b>4</b>	<b>3</b>

Sumber/Source : Kantor Camat Medan Helvetia/Office of Medan Helvetia Subdistrict

**Tabel**  
**Table** 6.1.2

**Jumlah Rumah Makan/Restoran dan Warung Makan/  
Minum Menurut Kelurahan di Kecamatan Medan Helvetia,  
2022**  
*Number of Restaurants dan Food Stalls by Kelurahan in  
Medan Helvetia Sub District, 2022*

<b>Desa/Kelurahan Village/Kelurahan</b>	<b>Rumah Makan/Restoran Restaurants</b>	<b>Warung Makan/Minum</b>
(1)	(2)	(3)
Cinta Damai	1	77
Sei Sikambing C II	5	2
Dwi Kora	3	71
Helvetia Timur	6	78
Helvetia Tengah	19	95
Helvetia	4	45
Tanjung Gusta	-	92
<b>Medan Helvetia</b>	<b>38</b>	<b>460</b>

Sumber/Source : Kantor Camat Medan Helvetia/Office of Medan Helvetia Subdistrict



**Tabel** 6.1.3  
**Table**

**Jumlah Panti Pijat, Pangkas, Salon, dan Praktek Dukun Patah Menurut Kelurahan di Kecamatan Medan Helvetia, 2022**  
**Number of Massage Parlors, Barbershops, Salons, and Traditional Healers Practice by Kelurahan in Medan Helvetia Sub District, 2022**

<b>Desa/Kelurahan Village/Kelurahan</b>	<b>Panti Pijat Massage</b>	<b>Tukang Pangkas Barbers</b>	<b>Salon Kecantikan Beauty Salons</b>	<b>Dukun Patah Bone-setter</b>
(1)	(2)	(3)	(4)	(5)
Cinta Damai	2	5	7	-
Sei Sikambang C II	-	7	7	1
Dwi Kora	1	11	14	-
Helvetia Timur	4	9	8	-
Helvetia Tengah	5	18	25	7
Helvetia	-	4	12	1
Tanjung Gusta	-	11	16	1
<b>Medan Helvetia</b>	<b>12</b>	<b>65</b>	<b>89</b>	<b>10</b>

Sumber/Source : Kantor Camat Medan Helvetia/Office of Medan Helvetia Subdistrict

**Tabel**  
**Table** 6.1.4

**Jumlah Tempat Video Game/Play Station, Penyewaan Kaset Video/VCD/DVD Menurut Kelurahan di Kecamatan Medan Helvetia, 2022**  
**Number of Video Game, Video/VCD/DVD Rental Shops and Warnet by Kelurahan in Medan Helvetia Sub District, 2021**

<b>Desa/Kelurahan</b> <i>Village/Kelurahan</i>	<b>Video Game</b> <i>Play Station</i>	<b>Penyewaan Kaset</b> <i>Video/VCD/DVD</i>	<b>Warnet</b> <i>Game Online</i>
(1)	(2)	(3)	(4)
Cinta Damai	-	-	4
Sei Sikambing C II	-	-	4
Dwi Kora	3	-	5
Helvetia Timur	1	-	4
Helvetia Tengah	1	4	2
Helvetia	-	-	-
Tanjung Gusta	-	-	2
<b>Medan Helvetia</b>	<b>5</b>	<b>4</b>	<b>21</b>

Sumber/Source : Kantor Camat Medan Helvetia/Office of Medan Helvetia Subdistrict



07

# PERBANKAN, KOPERASI, DAN PERDAGANGAN

## *BANKING, COOPERATIVE, AND TRADE*



<https://medialkota.bps.go.id>



**PENJELASAN TEKNIS**

1. Bank adalah sebuah lembaga intermediasi keuangan umumnya didirikan dengan kewenangan menerima simpanan uang, meminjamkan uang, dan menerbitkan promes atau yang dikenal sebagai banknote. Kata bank berasal dari bahasa Italia banca yang berarti tempat penukaran uang.
2. Sedangkan menurut undang-undang perbankan bank adalah badan usaha yang menghimpun dana dari masyarakat dalam bentuk simpanan dan menyalurkannya kepada masyarakat dalam bentuk kredit atau bentuk-bentuk lainnya dalam rangka meningkatkan taraf hidup rakyat banyak. Industri perbankan telah mengalami perubahan besar dalam beberapa tahun terakhir.
3. Menurut Bank Indonesia sesuai UU Perbankan 1992, struktur perbankan di Indonesia terdiri atas bank umum dan BPR. Perbedaan utama keduanya adalah kegiatan operasionalnya.
4. Koperasi dapat diartikan sebagai sebuah badan usaha yang beranggotakan sekumpulan orang yang kegiatannya berlandaskan prinsip koperasi

**TECHNICAL NOTES**

1. *Bank is a financial intermediary institution generally established with the authority to receive money, lend money, and issue promissory notes or what is known as paper money. The word bank comes from the Italian word banca which means a place to change money.*
2. *Meanwhile, according to the banking law, a bank is a business entity that collects funds from the public in the form of savings and distributes them to the public in the form of credit or other forms in order to improve the standard of living of the people. The banking industry has undergone major changes in recent years.*
3. *According to Bank Indonesia in accordance with the 1992 Banking Law, the banking structure in Indonesia consists of commercial banks and rural banks. The main difference between the two is their operational activities.*
4. *Cooperatives can be interpreted as a business entity consisting of a group of people whose activities are based on cooperative principles as well as a people's economic*

sekaligus sebagai gerakan ekonomi kerakyatan yang berasas kekeluargaan.

*movement based on kinship.*

5. Perdagangan atau perniagaan adalah kegiatan tukar menukar barang atau jasa atau keduanya yang berdasarkan kesepakatan bersama bukan pemaksaan.

5. *Trade or commerce is an activity of exchanging goods or services or both based on mutual agreement, not coercion.*

6. Pasar adalah tempat berdagang bagi penjual, dan tempat membeli bagi pembeli atau konsumen. Di pasar pembeli maupun penjual kemudian melakukan transaksi.

6. *The market is a place to trade for sellers, and a place to buy for buyers or consumers. In the market, buyers and sellers then make transactions.*

7. Minimarket adalah swalayan atau toko kecil yang menyediakan produk barang atau jasa yang dibutuhkan dalam kehidupan sehari-hari oleh masyarakat.

7. *Minimarkets are supermarkets or small shops that provide goods or services needed in everyday life by the community.*

**ULASAN**

**DESCRIPTION**

Perdagangan menjadi salah satu sektor yang paling berkontribusi dalam perkembangan Kecamatan Medan Helvetia. Pada Tahun 2022 ada 2 pasar dan 30 minimarket di Kecamatan Medan Helvetia.

*Trade is one of the sectors that most contributeto the development of Medan Helvetia Subdistrict. In 2022 there were 2 markets and 30 minimarket in Helvetia subdistrict.*

Kelompok pertokoan terbanyak terdapat di kelurahan Sei Sikambing C II sebanyak 5 kelompok, kelurahan Cinta Damai sebanyak 4 kelompok, dan kelurahan Helvetia Tengah sebanyak 3 kelompok.

*The most shopping groups are found in Sei Sikambing C II ocality with 5 groups, Cinta Damai with 4 groups, and Helvetia Tengah locality with 3 group.*

Pada tahun 2022 jumlah minimarket di Kecamatan Medan Helvetia sebanyak 30 minimarket. Minimarket terbanyak ada di Kelurahan Tanjung Gusta sebanyak 7 minimarket dan Dwi Kora sebanyak 6 Minimarket/ swalayan.

*In 2022 the number of minimarkets in Medan Helvetia District is 30 minimarkets. The largest number of minimarkets is in Tanjung Gusta with 7 minimarket and Dwi Kora Village with 6 minimarkets*

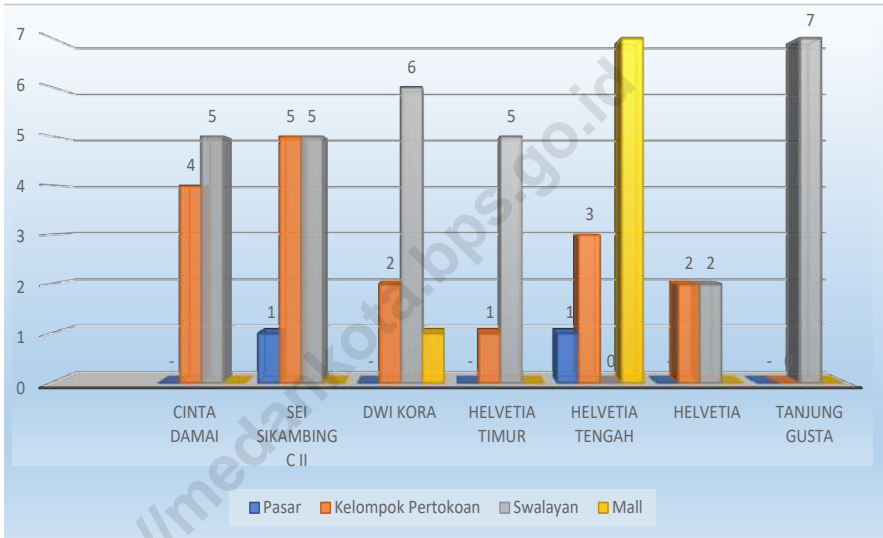
Pada tahun 2022 ada sebanyak 128 Bengkel di Kecamatan Medan Helvetia yakni 92 bengkel sepeda motor dan 36 bengkel mobil.

*In 2022 there were 128 workshops in the District of Medan Helvetia, that consist of 92 motorbike workshops and 36 car workshops.*



**Gambar** 7.1  
**Figures**

**Jumlah Pasar, Kelompok Pertokoan, Swalayan/ Minimarket, Mall/Plaza di Kecamatan Medan Helvetia, 2022**  
**Number of Markets, Retail Complex, Minimarket, and Plaza by Sub-district in Medan Helvetia Subdistrict, 2022**



Sumber/Source : Kantor Camat Medan Helvetia/Office of Medan Helvetia Subdistrict

**7. PERBANKAN, KOPERASI, DAN PERDAGANGAN**  
**BANKING, COOPERATIVE, AND TRADE**

**Tabel 7.1** Jumlah Pasar, Kelompok Pertokoan, Swalayan/  
 Minimarket, Mall/Plaza di Kecamatan Medan Helvetia,  
 2022  
*Number of Markets, Retail Complex, Minimarket, and Plaza  
 by Sub-district in Medan Helvetia Subdistrict, 2022*

Kelurahan Locality	Pasar (Market)	Kelompok Pertokoan (Retail Complex)	Swalayan (Minimarket)	Mall (Plaza)
(1)	(2)	(3)	(4)	(5)
Cinta Damai	-	4	5	-
Sei Sikambing C II	1	5	5	-
Dwi Kora	-	2	6	1
Helvetia Timur	-	1	5	-
Helvetia Tengah	1	3	-	7
Helvetia	-	2	2	-
Tanjung Gusta	-	-	7	-
<b>Medan Helvetia</b>	<b>2</b>	<b>17</b>	<b>30</b>	<b>8</b>

Sumber/Source : Kantor Camat Medan Helvetia/Office of Medan Helvetia Subdistrict

**Tabel** 7.2  
**Table**

**Jumlah Pasar Menurut Pengelola dan Kelurahan di Kecamatan Medan Helvetia, 2022**  
**Number of Markets by Operator and Sub-Districte in Medan Helvetia Subdistrict, 2022**

Kelurahan <i>Locality</i>	Pasar Dikelola Pemerintah <i>The Government- Managed Market</i>	Pasar Dikelola Swasta <i>The Privately-Owned Market</i>	Pasar Tanpa Pengelola <i>Unmanaged Market</i>
(1)			
Cinta Damai	-	-	-
Sei Sikambing C II	1	-	-
Dwi Kora	-	-	-
Helvetia Timur	-	-	-
Helvetia Tengah	1	-	-
Helvetia	-	-	-
Tanjung Gusta	-	-	-
<b>Medan Helvetia</b>	<b>2</b>	<b>-</b>	<b>-</b>

Sumber/Source : Kantor Camat Medan Helvetia/Office of Medan Helvetia Subdistrict

**Tabel** 7.3  
**Table**

**Jumlah SPBU dan Agen Minyak Tanah (Pangklan) Menurut Kelurahan di Kecamatan Medan Helvetia, 2022**  
**Number of (SPBU) and Kerosene Agents by Sub-District in Medan Helvetia Subdistrict, 2022**

<b>Kelurahan Locality</b>	<b>SPBU Gas Station</b>	<b>Jumlah Agen Minyak Tanah Number of Kerosene Agents</b>
(1)		
Cinta Damai	1	2
Sei Sikambing C II	2	-
Dwi Kora	1	-
Helvetia Timur	1	-
Helvetia Tengah	1	3
Helvetia	1	-
Tanjung Gusta	2	-
<b>Medan Helvetia</b>	<b>9</b>	<b>5</b>

Sumber/Source : Kantor Camat Medan Helvetia/Office of Medan Helvetia Subdistrict

**Tabel** 7.4  
**Table**

**Jumlah Bengkel Menurut Kelurahan di Kecamatan Medan Helvetia, 2022**  
**Number of Workshop Service by Locality in Medan Helvetia Subdistrict, 2022**

Kelurahan <i>Locality</i>	Bengkel Sepeda Motor <i>Motorcycle Repair Shop</i>	Bengkel Mobil <i>Car repair shop</i>
(1)	(2)	(3)
Cinta Damai	8	4
Sei Sikambing C II	9	5
Dwi Kora	13	4
Helvetia Timur	13	11
Helvetia Tengah	27	3
Helvetia	7	8
Tanjung Gusta	15	1
<b>Medan Helvetia</b>	<b>92</b>	<b>36</b>

Sumber/Source : Kantor Camat Medan Helvetia/Office of Medan Helvetia Subdistrict

**Tabel** 7.5  
**Table**

**Jumlah Tempat Pencucian Mobil (Doorsmer) Menurut  
Kelurahan di Kecamatan Medan Helvetia, 2022**  
**Number of Car Wash Facilities by Sub-District in Medan  
Helvetia Subdistrict, 2022**

<b>Kelurahan Locality</b>	<b>Banyaknya Doorsmer Mobil</b>	<b>Banyaknya Doorsmer Sepeda Motor</b>
(1)	(2)	(3)
Cinta Damai	1	4
Sei Sikambang C II	2	10
Dwi Kora	5	17
Helvetia Timur	4	9
Helvetia Tengah	2	13
Helvetia	4	9
Tanjung Gusta	3	11
<b>Medan Helvetia</b>	<b>21</b>	<b>73</b>

Sumber/Source : Kantor Camat Medan Helvetia/Office of Medan Helvetia Subdistrict

**Tabel** 7.6  
**Table**

**Jumlah Perusahaan Industri Besar/Sedang Kecil, dan Rumah Tangga Menurut Kelurahan di Kecamatan Medan Helvetia, 2022**  
**Number of Large/Medium/Small Industrial Enterprises and Households in Medan Helvetia Subdistrict, 2022**

Kelurahan <i>Locality</i>	Industri Besar/ Sedang <i>Macro/Middle industry</i>	Industri Kecil <i>Micro industry</i>	Industri RumahTangga <i>Home industry</i>	Jumlah <i>Total</i>
(1)	(2)	(3)	(4)	(5)
Cinta Damai	5	4	58	67
Sei Sikambang C II	1	22	4	47
Dwi Kora	1	17	2	20
Helvetia Timur	-	14	3	17
Helvetia Tengah	1	0	48	49
Helvetia	-	3	23	26
Tanjung Gusta	1	55	2	58
<b>Medan Helvetia</b>	<b>9</b>	<b>115</b>	<b>140</b>	<b>264</b>

Sumber/Source : Kantor Camat Medan Helvetia/Office of Medan Helvetia Subdistrict

**Tabel** 7.7  
**Table**

**Jumlah Rumah Tangga Pelanggan Listrik Negara Menurut Kelurahan di Kecamatan Medan Helvetia, 2022**  
**Number of State Electricity Customers by Sub-District Household in Medan Helvetia Subdistrict, 2022**

<b>Kelurahan Locality</b>	<b>Banyaknya Pelanggan Rumah Tangga (Pelanggan) Number of Household Customers (Subscribers)</b>	<b>Banyaknya Pelanggan Non-Ruta (Pelanggan) Number of Non-RUTA Customers (Subscribers)</b>	<b>Jumlah (Pelanggan) Total (Subscribers)</b>
(1)			
Cinta Damai	4 281	428	4 709
Sei Sikambing C II	3 850	-	3 850
Dwi Kora	20 100	500	20 600
Helvetia Timur	-	-	-
Helvetia Tengah	5 969	72	6 041
Helvetia	2 670	10	2 680
Tanjung Gusta	-	-	-
<b>Medan Helvetia</b>	<b>36 870</b>	<b>1 010</b>	<b>37 880</b>

Sumber/Source : Kantor Lurah Se-kecamatan Medan Helvetia/ Office of Locality in Medan Helvetia Sub district



**Tabel**  
**Table** 7.8**Jumlah Banyaknya Rumah Tangga Pelanggan Gas Negara per Kelurahan di Kecamatan Medan Helvetia, 2022**  
**Number of State Gas Customers by Sub-District Household in Medan Helvetia Subdistrict, 2022**

<b>Kelurahan Locality</b>	<b>Banyaknya Pelanggan Rumah Tangga (Pelanggan) Number of Household Customers (Subscribers)</b>	<b>Banyanya Pelanggan Non- Ruta (Pelanggan) Number of Non- RUTA Customers (Subscribers)</b>	<b>Jumlah (Pelanggan) Total (Subscribers)</b>
(1)	(2)	(3)	(4)
Cinta Damai	308	312	620
Sei Sikambang C II	-	-	-
Dwi Kora	-	-	-
Helvetia Timur	-	-	-
Helvetia Tengah	2 915	1 676	4 591
Helvetia	1 329	216	1 545
Tanjung Gusta	-	-	-
<b>Medan Helvetia</b>	<b>4 552</b>	<b>2 204</b>	<b>6 756</b>

Sumber/Source : Kantor Camat Medan Helvetia/Office of Medan Helvetia Subdistrict

**Tabel** 7.9  
**Table**

**Jumlah Banyaknya Rumah Tangga Pelanggan Air Minum Melalui PAM Menurut Kelurahan di Kecamatan Medan Helvetia, 2022**  
**Number of Households as Customers of PAM by Sub-District in Medan Helvetia Subdistrict, 2022**

Kelurahan <i>Locality</i>	Banyaknya Pelanggan Rumah Tangga (Pelanggan) <i>Number of Household Customers (Subscribers)</i>	Banyaknya Pelanggan Non- Ruta (Pelanggan) <i>Number of Non- RUTA Customers (Subscribers)</i>	Jumlah (Pelanggan) <i>Total (Subscribers)</i>
(1)	(2)	(3)	(4)
Cinta Damai	3 245	12	3 257
Sei Sikambing C II	-	-	-
Dwi Kora	20 100	500	20 600
Helvetia Timur	-	-	-
Helvetia Tengah	4 986	284	5 270
Helvetia	2 536	6	2 542
Tanjung Gusta	-	-	-
<b>Medan Helvetia</b>	<b>30 867</b>	<b>802</b>	<b>31 669</b>

Sumber/Source : Kantor Camat Medan Helvetia/Office of Medan Helvetia Subdistrict

**Tabel** 7.10  
**Table**

**Jumlah Lembaga Keuangan Menurut Kelurahan di Kecamatan Medan Helvetia, 2022**  
**Number of Financial Institutions by Sub-District in Medan Helvetia Subdistrict, 2022**

Kelurahan <i>Locality</i>	Bank <i>Bank</i>	Leasing/ <i>Finance</i>	Valuta Asing <i>Foreign Currency Exchange</i>	Koperasi	Pegadaian	Jumlah <i>Total</i>
(1)	(2)	(3)	(4)	(5)	(6)	(7)
Cinta Damai	1	-	-	-	1	2
Sei Sikambing C II	1	2	-	-	2	5
Dwi Kora	4	2	-	1	1	8
Helvetia Timur	2	1	-	-	1	4
Helvetia Tengah	4	1	-	1	1	7
Helvetia	1	1	-	4	1	7
Tanjung Gusta	-	-	-	2	1	3
<b>Medan Helvetia</b>	<b>13</b>	<b>7</b>	<b>-</b>	<b>8</b>	<b>8</b>	<b>36</b>

Sumber/Source : Kantor Camat Medan Helvetia/Office of Medan Helvetia Subdistrict

**ST 2023**  
**SENSUS PERTANIAN**

**BerAKHLAK**  
Berorientasi Pelayanan Akuntabel Kompeten  
Harmonis Loyal Adaptif Kolaboratif

# DATA

MENCERDASKAN BANGSA



**BADAN PUSAT STATISTIK**  
**KOTA MEDAN**

**BPS - Statistic Medan Municipality**

Jl. Gaperta No. 311 Medan, 20124

Telp. : (061) 8449285, Fax (061) 8449270

Homepage : <http://medankota.bps.go.id> ; Email : [bps1275@bps.go.id](mailto:bps1275@bps.go.id)

ISSN 2830-2206

