



KECAMATAN SADANG DALAM ANGKA 2012



BADAN PUSAT STATISTIK KABUPATEN KEBUMEN

Jl. Arungbinang 17A telp. (0287) 381163

Fax. (0287)381163. E-mail ; bps@3305.telkomnet

KATALOG

KECAMATAN SADANG DALAM ANGKA 2012

No : 1202001.3305220

No Publikasi :

Ukuran buku : 15,5 x 21,5

Jumlah halaman : xii, 103

Naskah : BPS kabupaten Kebumen

Gambar kulit : SPT Desa Seboro

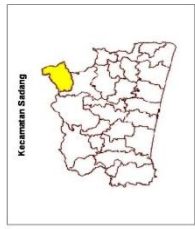
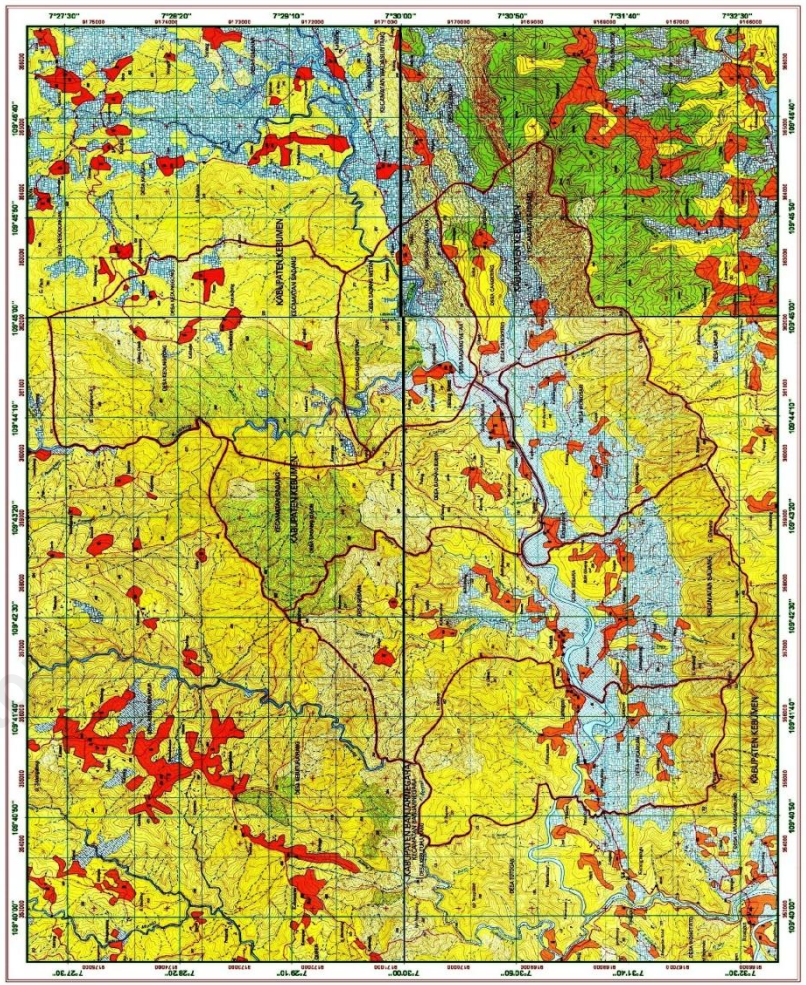
Diterbitkan oleh : BPS Kabupaten Kebuman

Boleh dikutip dengan menyebutkan sumbernya



Kecamatan Sadang Kabupaten Kebumen Provinsi Jawa Tengah

Kode Wilayah Administrasi
3345220008



Ikhtisar Wilayah Administrasi
Kecamatan Sadang

Sumber Data
- Badan Administrasi
- Statistik Kabupaten Kebumen



Skala : 1:25000





SAMBUTAN CAMAT

Atas berkat rahmat Tuhan Yang Maha Esa, maka publikasi **Kecamatan Sadang Dalam Angka 2012** yang disusun oleh Koordinator Statistik Kecamatan sebagai dasar untuk mengetahui situasi dan kondisi Kecamatan Sadang tahun 2012 ini dapat terwujud sesuai jadwal waktu yang telah ditentukan.

Buku **Kecamatan Sadang Dalam Angka 2012** disusun oleh Koordinator Statistik Kecamatan (KSK) dibantu Kantor Kecamatan Sadang dan Dinas / Instansi yang ada di Wilayah Kecamatan Sadang. Buku ini merupakan kumpulan data berbentuk angka / tabel-tabel yang dapat menggambarkan berbagai potensi di wilayah Kecamatan Sadang. Data statistik sebagai dasar untuk perencanaan, analisa dan evaluasi

pembangunan yang handal. Oleh karena itu diperlukan data yang valid, akurat up to date dan relevan dalam publikasi ini.

Data yang ada dalam buku ini akan sangat membantu serta bermanfaat. Oleh karena itu pada edisi berikutnya kami sangat berharap agar semua Dinas / Instansi yang ada di wilayah Kecamatan Sadang dapat bekerjasama memberikan informasi terkini. Sehingga buku yang diterbitkan dalam edisi yang akan datang akan lebih luas cakupannya serta bisa lebih akurat, dan lebih baik dari tahun sebelumnya.

Semoga Publikasi ini dapat bermanfaat bagi semua pengguna data statistik, baik instansi pemerintah, swasta dan perorangan.

Sadang 25 Juni 2012

CAMAT SADANG

Drs. ARIS SUBIYAKTO

Pembina

NIP. 19600725 199403 1 005



KATA PENGANTAR

Puji syukur kami panjatkan kepada Tuhan Yang Maha Esa, karena atas rahmat dan hidayahNya publikasi Kecamatan Dallam Angka tahun ini dapat diterbitkan. Publikasi buku “Kecamatan Dallam Angka tahun 2012” merupakan publikasi yang diterbitkan oleh Badan Pusat Statistik setiap tahun, dalam rangka untuk memenuhi kebutuhan bagi para pengguna data baik dari pemerintah maupun swasta.

Dengan diterbitkannya buku publikasi Kecamatan Dallam Angka tahun 2012 ini semoga dapat memenuhi kebutuhan Pemerintah dan konsumen data pada umumnya.

Data yang di tampilkan dalam publikasi ini mencakup hingga tingkat Desa di Wilayah Kecamatan sadang. Data pokok diperoleh atas

kerja sama dari instansi pemerintah, swasta dan perorangan yang ada diwilayah Kecamatan Sadang, yang disajikan dalam bentuk tabel dan grafik dengan format yang sama dengan tahun sebelumnya.

Kami menyadari meski telah dilakukan perbaikan dan penyempurnaan tetapi masih ada kekurangan, untuk itu sangat diharapkan saran dan kritik yang membangun kepada seluruh konsumen data yang ada di tingkat Kecamatan Sadang untuk perbaikan dan penyempurnaan publikasi ini di masa yang akan datang.

Sadang 25 Juni 2012

Koordinator Statistik Kecamatan Sadang

ARIEF SETIYAWAN
NIP. 19771125200701 1001

DAFTAR ISI

Peta Kecamatan Sadang	ii
Sambutan Camat Sadang	iii - iv
Kata Pengantar	v - vi
Daftar isi	vii - xii

BAB. I GEOGRAFIS 2-3

Tabel

1.1	Letak Geografis Kecamatan Sadang	4
1.2	Ketinggian Wilayah Dari Permukaan Air Laut (meter) dirinci per Desa di Kecamatan Sadang , 2011	5
1.3	Jarak dari Desa ke Ibu Kota Kecamatan,Kabupaten dirinci per Desa di Kecamatan Sadang , 2011	6
1.4	Banyaknya Curah Hujan dan Hari Hujan	7
1.5	Luas Desa dirinci menurut status lahannya (Ha) dirinci per Desa di Kecamatan Sadang , 2011	8
1.6	Luas lahan sawah menurut jenis irigasinya (Ha) dirinci per desa di Kecamatan Sadang , 2011	9
1.7	Luas Lahan Kering Dirinci Menurut Penggunaannya (Ha) dirinci per desa di Kecamatan Sadang , 2011	10
1.8	Luas Lahan Sawah menurut jenis irigasinya Dirinci per Desa(Ha) dirinci per Desa di Kecamatan Sadang , 2011	11
1.9	Presentase Luas Lahan sawah dan Lahan Kering Terhadap Luas Desa dan terhadap total luas lahan sawah dan lahan kering di Kecamatan Sadang menurut Desa, 2011	12

1.10	Rata-rata Luas Lahan Yang dikuasai Rumah Tangga Menurut Desa dan Penggunaan Lahan (m ²)dirinciper desa di Kecamatan Sadang, 2011	13
------	--	----

BAB II. PEMERINTAHAN 15-16

Tabel

2.1	Banyaknya Dusun, RT, dan RW dirinci per desa di Kecamatan Sadang ,2011	17
2.2	Banyaknya Prasarana Pemerintahan dan Kelembagaan Desa dirinci per desa di Kecamatan Sadang Tahun 2011	18-19
2.3	Status Pemerintahan, Klasifikasi Urban / Rural dan Nama SLS dirinci per Desa di Kecamatan Sadang Tahun 2011	20
2.4	Tingkat Pendidikan dan Umur Kepala Desa Se Kec Sadang, 2011	21
2.5	Tingkat Pendidikan dan Umur Sekretaris Desa Se Kec Sadang, 2011	22
2.6	Banyaknya Lembaga Kemasyarakatan Desa dirinci per Desa di Kecamatan Sadang ,2011	23
2.7	Banyaknya Perangkat Desa Se Kec. Sadang Dirinci per Desa, 2011	24
2.8	Nama-nama Kepala Desa dan Sekretaris Desa di Kecamatan sadang, 2011	25

BAB III. KEPENDUDUKAN 27-28

Tabel

3.1	Luas Wilayah, Jumlah Penduduk dan Kepadatan Penduduk dirinci per Desa di Kecamatan sadang, 2011	29
-----	---	----

3.2	Banyaknya Penduduk Menurut Jenis Kelamin dan Sex ratio dirinci menurut Desa di Kecamatan sadang, 2011	30
3.3	Banyak nya Penduduk,Rumah tangga dan rata-rata Penduduk Per Rumah tangga dirinci per Desa di Kecamatan sadang, 2011	31
3.4	Luas Wilayah,Jumlah Penduduk dan rata-rata Penduduk per Km ² dirinci menurut Desa di Kecamatan sadang, 2011	32
5.5	Jumlah Penduduk dirinci menurut Jenis kelamin, Dewasa dan Anak per Desa di Kecamatan sadang, 2011	33
3.6	Banyaknya Penduduk Usia Sekolah di rinci per Desa di Kecamatan Sadang , 2011	34
3.7	Banyaknya Penduduk menurut Usia Produktif Usia Tidak Produktif dan Persentase Angka Ketergantungan di rinci per Desa di Kecamatan Sadang , 2011	35
3.8	Banyaknya Penduduk Dirinci Menurut Kelompok Umur dan Jenis Kelamin di Kecamatan Sadang 2011	36
3.9	Jumlah Penduduk Menurut Kelompok Umur Desa Pucangan, 2011	37
3.10	Jumlah Penduduk Menurut Kelompok Umur Desa Seboro,2011	38
3.11	Jumlah Penduduk Menurut Kelompok Umur Desa Wonosari,2011	39
3.12	Jumlah Penduduk Menurut Kelompok Umur Desa Sadangkulon,2011	40
3.13	Jumlah Penduduk Menurut Kelompok Umur Desa Cangkring,2011	41
3.14	Jumlah Penduduk Menurut Kelompok Umur Desa Sadangwetan,2011	42

3.15	Jumlah Penduduk Menurut Kelompok Umur Desa Kedunggong,2011	43
3.16	Sumber penghasilan utama penduduk dan komoditas unggulan serta banyaknya penduduk yang bekerja sebagai buruh tani	44

BAB IV. SOSIAL 46-47

Tabel

4.1	Jarak ke Fasilitas Pendidikan Terdekat Dirinci Menurut Tingkat Pendidikan (KM) tahun 2011	48
4.2	Banyaknya Fasilitas Pendidikan Rinci Menurut Tingkat Pendidikan dan Status Pengelolaan Fasilitas di Kecamatan Sadang 201	49-51
4.3	Jumlah siswa Menurut Jenis Pendidikan Dirinci Per Desa di Kecamatan Sadang ,2011	52-53
4.4	Jumlah Guru Menurut Jenis Pendidikan Dirinci Per Desa di Kecamatan Sadang ,2011	54-55
4.5	Keberadaan Fasilitas Kesehatan di Desa dan Jarak ke Fasilitas Kesehatan dan kemudahan	56-60
4.6	Banyaknya Sarana dan Prasarana Kesehatan Menurut Desa dan Jenisnya tahun 2011	61-63
4.7	Jumlah Pasangan Usia Subur (PUS) Menurut Kelompok Umur dirinci per Desa tahun 2011	64
4.8	Jumlah Peserta KB Menurut Kontrasepsi yang dipakai dirinci per Desa tahun 2011	65-66
4.9	Banyaknya Tenaga Kesehatan Yang Tinggal di Desa di Rinci Menurut Desa dan Jenis Tenaga Kesehatan tahun 2011	67-68

4.10	Banyaknya Tempat Ibadah Menurut Jenis Tempat Ibadah diri rinci per Desa di Kecamatan Sadang, 2011	69-70
4.11	Penyandang Cacat Yang Tinggal di Keluarga diperinci menurut Desa tahun 2011	71
4.12	Banyaknya Kartu Sehat dan Surat Miskin Yang Diterima Di Rinci Menurut Desa di Kecamatan Sadang, 2011	72
4.13	Sumber Air Yang Digunakan Sebagian Besar Keluarga untuk Minum/Masak dan Ada Tidaknya Yang Membeli Air Untuk Minum/Masak dirinci Menurut Desa	73
4.14	Banyaknya Rumah Tangga Sasaran Di Rinci Menurut Desa di Kecamatan Sadang, 2011	74
4.15	Banyaknya Keluarga Sejahtera Di Rinci Menurut Desa di Kecamatan Sadang, 2011	75

BAB V. PERTANIAN 77-78

Tabel

5.1	Luas areal Tanaman Padi dan Jumlah produksi dirinci Per Desa di Kecamatan Sadang, 2011	79
5.2	Luas areal Tanaman Jagung dan Jumlah produksi dirinci Per Desa di Kecamatan Sadang, 2011	80
5.3	Luas areal Tanaman Kedelai dan Jumlah produksi dirinci Per Desa di Kecamatan Sadang, 2011	81
5.4	Luas areal Tanaman Ubikayu dan Jumlah produksi dirinci Per Desa di Kecamatan Sadang, 2011	82
5.5	Luas areal Tanaman Kakao dan Jumlah produksi dirinci Per Desa di Kecamatan Sadang, 2011	83
5.6	Luas areal Tanaman Kopi dan Jumlah produksi dirinci Per Desa di Kecamatan Sadang, 2011	84

5.7	Luas areal Tanaman Kelapa dan Jumlah produksi dirinci Per Desa di Kecamatan Sadang, 2011	85
5.8	Jumlah Populasi ternak besar dan Ternak Kecil dirinci Per Desa di Kecamatan Sadang, 2011	86-88
5.9	Jumlah kelompok Tani dan Sektor usahanya dirinci per desa di Kecamatan Sadang, 2011	89
BAB VI. PERINDUSTRIAN DAN EKONOMI		91-92
Tabel		
6.1	Banyaknya Perusahaan Industri dan Klasifikasi Diperinci Menurut Desa di Kecamatan Sadang, 2011	93-94
6.2	Banyak Jasa Usaha Perorangan dirinci per Desa dan Jenisnya	95-96
6.3	Banyaknya Keluarga Pengguna Listrik diperinci menurut Desa di Kecamatan Sadang, 2011	97
6.4	Sarana Penerangan Jalan serta Jenis Bahan Bakar untuk Memasak diperinci menurut Desa di Kecamatan Sadang, 2011	98
6.5	Banyaknya Lembaga Keuangan dirinci Menurut Desa dan Jenisnya di Kecamatan Sadang, 2011	99-100
LAMPIRAN GAMBAR GRAFIK		102-103

BAB.1

GEOGRAFIS

<http://kebumahasiswaan.go.id>

BAB. 1 GEOGRAFIS

Wilayah Kecamatan Sadang memiliki luas 5.7212,8 Ha yang terbagi menjadi 7 wilayah administrasi yaitu Desa Pucangan, Seboro, Wonosari, Sadangkulon, Cangkring, Sadangwetan dan Kedunggong. Kondisi Geografis Kecamatan Sadang dari ke 7 desa tersebut semuanya berada wilayah pegunungan, Desa terluas adalah Desa Seboro dengan luas Wilayah ; 1500,500 Ha, sedangkan desa terkecil adalah Desa Sadangwetan dengan Luas Wilayah 522,448 Ha. Diantara 7 Desa yang ada di Kecamatan Sadang desa yang terjauh dari Kecamatan Sadang yaitu Desa Kedunggong dengan jarak 6,5 Km.

Pusat pemerintahan Kecamatan Sadang berada di Desa Sadangkulon berjarak 30 Km dari Kota Kabupaten Kebumen. Desa Sadangkulon berada di ketinggian 89,23 meter dpl dengan luas wilayah : 845,0 Ha.

Wilayah Kecamatan Sadang Berbatasan dengan dua kabupaten dan satu kecamatan yaitu : Kabupaten Wonosobo (Sebelah Timur), Kecamatan Karangsembung (sebelah Barat), Kabupaten Banjarnegara (sebelah Utara), dan Kecamatan Karangsembung (Sebelah Selatan).

<http://kebumenkab.bps.go.id>

Tabel : 1.1

Letak Geografis Kecamatan Sadang

1.1 Letak

Ibu Kota Kecamatan Sadang Terletak pada

7⁰28'3 - 7⁰338'0 Lintang Selatan

109⁰35'5 - 109⁰42'5 Bujur Timur

1.2 Batas Wilayah

Sebelah Barat : Kecamatan Karangsembung

Sebelah Timur : Kabupaten Wonosobo

Sebelah Utara : Kabupaten Banjar Negara

Sebelah selatan : Kecamatan Karangsembung

1.3 Luas Wilayah

Luas Wilayah Kecamatan : 5.712,8 Ha

Tanah Sawah : 1769.3 Ha

Tanah Kering : 7327.36 Ha

Hutan Negara : 1832.19 Ha

Tabel : 1.2 Ketinggian Wilayah Dari Permukaan Air Laut
(meter) dirinci per desa di Kecamatan Sadang , 2011

Desa	Ketinggian Wilayah	Letak Geografis	Letak Desa	Keterangan Tempat
(1)	(2)	(3)	(4)	(5)
1. PUCANGAN	82	Bukan Pesisir	Tepi Hutan	Lereng / P.Bukit
2. SEBORO	73	Bukan Pesisir	Tepi Hutan	Lereng / P.Bukit
3. WONOSARI	80	Bukan Pesisir	Tepi Hutan	Lereng / P.Bukit
4. SADANGKULON	89	Bukan Pesisir	Tepi Hutan	Lereng / P.Bukit
5. CANGKRING	195	Bukan Pesisir	Tepi Hutan	Lereng / P.Bukit
6. SADANGWETAN	99	Bukan Pesisir	Tepi Hutan	Lereng / P.Bukit
7. KEDUNGGONG	467	Bukan Pesisir	Tepi Hutan	Lereng / P.Bukit

Sumber : Kantor Kecamatan Sadang

Tabel : 1.3 Jarak dari Desa ke Ibu Kota Kecamatan, Kabupaten dirinci per desa di Kecamatan Sadang , 2011

Desa	Jarak ke Kecamatan (Km)	Jarak ke Kabupaten (Km)
(1)	(2)	(3)
1. PUCANGAN	4,3	25
2. SEBORO	3,5	26,5
3. WONOSARI	1,5	27
4. SADANGKULON	1	28
5. CANGKRING	3,2	29,5
6. SADANGWETAN	3,0	29
7. KEDUNGGONG	6,5	36

Sumber : Kantor Kecamatan Sadang

Tabel : 1.4 Banyaknya Curah Hujan dan Hari Hujan
(keadaan tahun 2011)

Bulan	Banyaknya Curah Hujan	Banyaknya Hari Hujan
(1)	(2)	(3)
1. Januari	31,00	15,00
2. Pebruari	364,00	14,00
3. Maret	264,00	13,00
4. April	265,00	12,00
5. M e i	36,00	3,00
6. Juni	137,00	7,00
7. Juli	152,00	7,00
8. Agustus	31,00	2,00
9. September	154,00	5,00
10. Oktober	345,00	11,00
11. Nopember	430,00	11,00
12. Desember	561,00	17,00
Rata-rata	11,25	319,17

Sumber : Statistik Kecamatan Sadang

Tabel : 1.5 Luas Desa dirinci menurut status lahannya
(Ha) dirinci per Desa di Kecamatan Sadang , 2011

Desa	Luas Desa	Luas Lahan Sawah	Luas Lahan Kering
(1)		(2)	(3) (4)
Jumlah Tahun 2009	5.712,81	1.538,11	4.174,70
Jumlah Tahun 2010	5.712,81	1.538,11	4.174,70
JUMLAH	5.712,81	1.538,11	4.174,70
1. PUCANGAN	707,53	210,81	496,72
2. SEBORO	1.500,50	467,38	1.033,13
3. WONOSARI	582,41	214,27	368,14
4. SADANGKULON	845,00	110,77	734,23
5. CANGKRING	529,24	219,00	310,24
6. SADANGWETAN	522,45	252,43	270,02
7. KEDUNGGONG	1.025,68	63,46	962,22

Sumber : Kantor Kecamatan Sadang

Tabel : 1.6 Luas lahan sawah menurut jenisnya (Ha) dirinci per desa di Kecamatan Sadang , 2011

Desa	Luas lahan sawah	Sawah irigasi	Sawah non irigasi
(1)	(2)	(3)	(4)
Jumlah Tahun 2009	2.500,91	702,33	1.798,58
Jumlah Tahun 2010	2.500,91	702,33	1.798,58
KECAMATAN	2.500,91	702,33	1.798,58
1. PUCANGAN	208,05	198,86	9,19
2. SEBORO	570,48	225,08	345,40
3. WONOSARI	80,29	75,00	5,29
4. SADANGKULON	432,88	65,88	367,00
5. CANGKRING	119,00	55,00	64,00
6. SADANGWETAN	126,53	69,51	57,02
7. KEDUNGGONG	963,68	13,00	950,68

Sumber : Kantor Kecamatan Sadang

Tabel : 1.7 Luas Lahan Kering Dirinci Menurut Penggunaannya (Ha) dirinci per desa di Kecamatan Sadang , 2011

Desa	Luas lahan Kering	Ladang / tegalan	Perkebunan	Pemukiman
(1)		(2)	(3)	(4)
Jumlah Tahun 2009	496,72	2.193,51	1.575,72	405,47
Jumlah Tahun 2010	496,72	2.193,51	1.575,72	405,47
JUMLAH	496,72	2.193,51	1.575,72	405,47
1. PUCANGAN	496,72	178,53	268,72	49,47
2. SEBORO	1.033,13	562,73	368,72	101,68
3. WONOSARI	368,14	201,22	107,24	59,68
4. SADANGKULON	734,23	394,25	277,55	62,43
5. CANGKRING	310,24	148,65	116,13	45,46
6. SADANGWETAN	270,02	177,53	52,95	39,54
7. KEDUNGGONG	962,22	530,60	384,41	47,21

Sumber : Kantor Kecamatan Sadang

Tabel : 1.8 Luas Lahan Sawah irigasi Dirinci per Desa (Ha) di Kecamatan Sadang , 2011

Desa	Irigasi teknis	Irigasi non teknis
(1)	(3)	(4)
Jumlah Tahun 2009	321,17	779,66
Jumlah Tahun 2010	321,17	779,66
JUMLAH	321,17	779,66
1. PUCANGAN	32,40	82,56
2. SEBORO	70,90	312,20
3. WONOSARI	49,00	103,80
4. SADANGKULON	61,50	27,10
5. CANGKRING	65,00	92,70
6. SADANGWETAN	42,37	75,50
7. KEDUNGGONG	0,00	85,80

Sumber : Kantor Kecamatan Sadang

Tabel 1.9 Presentase Luas Lahan sawah dan Lahan Kering Terhadap Luas Desa dan terhadap total luas lahan sawah dan lahan kering di Kecamatan Sadang menurut Desa, 2011

Desa / Kelurahan	% thd luas masing-masing kecamatan		
	Lahan Sawah	Lahan Kering	Jumlah
(1)	(2)	(3)	(4)
<i>Jumlah tahun 2009</i>	671,1	864,3	1.535,3
<i>Jumlah tahun 2010</i>	671,1	864,3	1.535,3
Jumlah	671,1	864,3	1.535,3
01 PUCANGAN	13,71	8	22
02 SEBORO	221,70	236	458
03 WONOSARI	45,84	69	115
04 SADANGKULON	51,70	216	268
05 CANGKRING	197,71	43	241
06 SADANGWETAN	115,26	53	168
07 KEDUNGGONG	25,14	239	264

Sumber : Kantor Kecamatan Sadang

Tabel 1.10 Rata-rata Luas Lahan Yang dikuasai Rumah Tangga Menurut Desa dan Penggunaan Lahan (m²) dirinciper desa di Kecamatan Sadang, 2011

Desa	Penggunaan Lahan			
	Pertanian	Rumah dan Pekarangan	Lahan Tidur	Lainnya
(1)	(2)	(3)	(4)	(5)
Jumlah Tahun 2009	31.887	1.964	255	3
Jumlah Tahun 2010	31.887	1.964	255	3
Jumlah	31.887	1.964	255	3
1. PUCANGAN	3.306,62	156,72	1,84	0,01
2. SEBORO	2.294,72	115,85	0,00	0,00
3. WONOSARI	5.174,47	149,36	26,94	0,01
4. SADANGKULON	3.029,61	193,50	199,28	2,35
5. CANGKRING	5.509,60	169,26	0,00	0,00
6. SADANGWETAN	3.297,12	144,64	3,08	0,14
7. KEDUNGGONG	9.275,12	1.034,45	23,70	0,00

Sumber : UPTD Distanak Kec.Sadang

BAB. 11

PEMERINTAHAN

<http://kebumaharut.go.id>

BAB. 3 PEMERINTAHAN

Wilayah administrasi Kecamatan Sadang merupakan hasil pemekaran dari Kecamatan Sadang dan Kecamatan Karangsambung pada tahun 2002, jumlah Desa yang masuk ke dalam wilayah administrasi Kecamatan Sadang hanya 7 Desa. antara lain ; Desa, Pucangan, Seboro, Wonosari, Sadangkulon, Cangkring, Sadangwetan dan Kedunggong.

Pemerintahan desa terdiri dari Kepala Desa, Sekretaris Desa, Kaur dan Pembantu Kaur. Dari 7 desa yang ada di Kecamatan Sadang ada 7 Kepala Desa dan 4 Sekretaris Desa. Jumlah Perangkat desa di Kecamatan Sadang ada 33 Kepala Urusan (KAUR) dan 30 Pembantu KAUR.

Dari semua Desa di wilayah Kecamatan Sadang tersebut terbagi menjadi 35 RW dan 133 RT, semua Desa yang ada di wilayah Kecamatan Sadang telah ada Badan Permusyawaratan Desa (BPD) dan lembaga

Desa lainnya antara lain Lembaga Ketahanan masyarakat Desa atau (LKMD). Lembaga tersebut banyak membantu Pemerintah Desa dalam melaksanakan kegiatan pemerintah, pembangunan, dan pembinaan kemasyarakatan.

Tabel : 2.1 Banyaknya Dusun, RT, dan RW
dirinci per desa di Kecamatan Sadang ,2011

Desa	Dusun	RW	RT
(1)	(2)	(3)	(4)
Jumlah tahun 2009	35	35	35
Jumlah tahun 2010	35	35	35
Jumlah	35	35	133
1. PUCANGAN	5	5	24
2. SEBORO	7	7	33
3. WONOSARI	6	6	21
4. SADANGKULON	4	4	18
5. CANGKRING	5	5	13
6. SADANGWETAN	4	4	13
7. KEDUNGGONG	4	4	11

Sumber : Kantor Kecamatan Sadang

Tabel : 2.2 Banyaknya Prasarana Pemerintahan dan Kelembagaan Desa dirinci per desa di Kecamatan Sadang Tahun 2011

Desa	Kantor Desa	Balai Desa	Kantor BPD
(1)	(2)	(3)	(4)
Jumlah tahun 2009	7	7	0
Jumlah tahun 2010	7	7	0
Jumlah	7	7	0
1. PUCANGAN	1	1	0
2. SEBORO	1	1	0
3. WONOSARI	1	1	0
4. SADANGKULON	1	1	0
5. CANGKRING	1	1	0
6. SADANGWETAN	1	1	0
7. KEDUNGGONG	1	1	0

Sumber : Kantor Kecamatan Sadang

Lanjutan Tabel 2.2

Desa	Kantor LKMD	Kantor PKK	Jumlah
(1)	(2)	(3)	(4)
Jumlah tahun 2009	0	7	7
Jumlah tahun 2010		7	7
Jumlah	0	7	7
1. PUCANGAN	0	1	1
2. SEBORO	0	1	1
3. WONOSARI	0	1	1
4. SADANGKULON	0	1	1
5. CANGKRING	0	1	1
6. SADANGWETAN	0	1	1
7. KEDUNGGONG	0	1	1

Sumber : Kantor Kecamatan Sadang

Tabel : 2.3 Status Pemerintahan, Klasifikasi Urban/Rural dan Nama SLS dirinci per desa di Kecamatan Sadang ,2011

Desa	Status Pemerintahan	Klasifikasi U/R	Nama SLS
(1)	(2)	(3)	(4)
1. PUCANGAN	Desa	Rural	RT
2. SEBORO	Desa	Rural	RT
3. WONOSARI	Desa	Rural	RT
4. SADANGKULON	Desa	Rural	RT
5. CANGKRING	Desa	Rural	RT
6. SADANGWETAN	Desa	Rural	RT
7. KEDUNGGONG	Desa	Rural	RT

Sumber : Kantor Kecamatan Sadang

Tabel : 2.4 Tingkat Pendidikan dan Umur Kepala Desa se Kecamatan Sadang dirinci per Desa di Kecamatan Sadang, 2011

Desa	Ada / Tidak	Umur	Jenis Kelamin	Pendidikan
(1)	(2)	(3)	(4)	(5)
1. PUCANGAN	Ada	29	Laki-laki	SLTA
2. SEBORO	Ada	46	Laki-laki	SMP
3. WONOSARI	Ada	41	Laki-laki	SLTP
4. SADANGKULON	Ada	46	Laki-laki	S1
5. CANGKRING	Ada	39	Laki-laki	SLTA
6. SADANGWETAN	Ada	47	Laki-laki	SLTA
7. KEDUNGGONG	Ada	37	Perempuan	SLTP

Sumber : Kantor Kecamatan Sadang

Tabel : 2.5 Tingkat Pendidikan dan Umur Sekretaris Desa se Kecamatan Sadang, 2011

Desa	Ada / Tidak	Umur	Jenis Kelamin	Pendidikan
(1)	(2)	(3)	(4)	(5)
1. PUCANGAN	-	-	-	-
2. SEBORO	Ada	46	Laki-laki	SLTP
3. WONOSARI	-	-	-	-
4. SADANGKULON	-	-	-	-
5. CANGKRING	Ada	48	Laki-laki	SLTP
6. SADANGWETAN	Ada	54	Laki-laki	SLTA
7. KEDUNGGONG	Ada	37	Laki-laki	SLTP

Sumber : Kantor Kecamatan Sadang

Tabel : 2.6 Banyaknya Lembaga Kemasyarakatan Desa dirinci per Desa di Kecamatan Sadang ,2011

Desa	LKMD	BPD	PKK	Karang taruna
(1)	(2)	(3)	(4)	(5)
Jumlah tahun 2009	7	7	7	7
Jumlah tahun 2010	7	7	7	7
JUMLAH	7	7	7	7
1. PUCANGAN	1	1	1	1
2. SEBORO	1	1	1	1
3. WONOSARI	1	1	1	1
4. SADANGKULON	1	1	1	1
5. CANGKRING	1	1	1	1
6. SADANGWETAN	1	1	1	1
7. KEDUNGGONG	1	1	1	1

Sumber : Kantor Kecamatan Sadang

Tabel : 2.7 Banyaknya Perangkat Desa Se Kecamatan Sadang
dirinci per Desa Tahun 2011

Desa	Sekretaris Desa	Kaur	Kadus	Pembantu Kaur
(1)	(2)	(3)	(4)	(5)
Jumlah tahun 2009	4	33	30	30
Jumlah tahun 2010	4	33	30	30
Jumlah	4	33	29	30
1. PUCANGAN		5	5	4
2. SEBORO	1	5	5	5
3. WONOSARI		5	3	5
4. SADANGKULON		5	4	5
5. CANGKRING	1	3	4	2
6. SADANGWETAN	1	5	4	5
7. KEDUNGGONG	1	5	4	4

Sumber : Kantor Kecamatan Sadang

Tabel : 2.8 Nama-nama Kepala Desa dan Sekretaris Desa di Kecamatan sadang ,2011

DESA	Kepala Desa	Sekretaris Desa
(1)	(2)	(3)
1. PUCANGAN	IWAN SUSANTO	-
2. SEBORO	TEGUH TRI MARWANTO	SUDJITO
3. WONOSARI	BOIMUN	-
4. SADANGKULON	SURATMIN	-
5. CANGKRING	SATIMIN	MAKMUR
6. SADANGWETAN	SUGENG SUWARSONO	IMAM SUGIYANTO
7. KEDUNGGONG	KASMINI	KINO EDI

Sumber : Kantor Kecamatan Sadang

BAB. 111

KEPENDUDUKAN

<http://kebumahasiswaan.go.id>

BAB. 3 KEPENDUDUKAN

Berbagai sumber menunjukkan jumlah penduduk yang berbeda-beda karena metode dan tehnik pencatatan yang berbeda. Sumber data yang digunakan dalam publikasi ini berdasarkan data Sensus Penduduk 2010 Sebanyak 20.117 Jiwa. terdiri dari Penduduk laki-laki sebanyak 10.371 jiwa dan penduduk perempuan sebanyak 9746 jiwa.

Dan rata – rata penduduk per kilometer persegi di Wilayah Kecamatan Sadang sebanyak 3,50. Perbandingan penduduk laki – laki dan perempuan dapat dilihat dari angka jenis kelamin (sex ratio) yang menunjukkan angka 106,4 ini berarti bahwa jumlah penduduk laki-laki di wilayah

Kecamatan Sadang lebih banyak dibandingkan dengan penduduk perempuan.

Jumlah rumah tangga yang ada di Kecamatan Sadang sebanyak 5.663 rumah tangga. Desa dengan rumah tangga terbanyak adalah di Desa Seboro yaitu sebanyak 1.717 rumah tangga. Rata – rata penduduk per rumah tangga di wilayah Kecamatan Sadang sebanyak 3,6 sedangkan kepadatan penduduk terhadap luas wilayah di Kecamatan Sadang adalah 3,49 pend/km²

Tabel : 3.1 Luas Wilayah, Jumlah Penduduk dan Kepadatan Penduduk di rinci per Desa di Kecamatan Sadang , 2011

Desa	Luas Desa (Km ²)	Jumlah Penduduk	Kepadatan (Jiwa/Km ²)
(1)	(2)	(3)	(4)
Jumlah tahun 2009	5.713		
Jumlah tahun 2010	5.713	19.979	12.846
Jumlah	5.713	20.117	12.915
1 PUCANGAN	707,53	3.077	1.892
2 SEBORO	1.500,50	6.956	4.228
3 WONOSARI	582,41	2.279	1.431
4 SADANGKULON	845,00	2.538	1.692
5 CANGKRING	529,25	1.528	1.029
6 SADANGWETAN	522,45	1.834	1.178
7 KEDUNGGONG	1.025,68	1.905	1.465

Sumber : Statistik Kecamatan Sadang

Tabel : 3.2 Banyaknya Penduduk menurut Jenis Kelamin dan Sex Ratio di rinci per Desa di Kecamatan Sadang , 2011

Desa	Laki - Laki	Perempuan	Jumlah	Sex Ratio
(1)	(2)	(3)	(4)	(5)
Jumlah tahun 2009				
Jumlah tahun 2010	10.299	9.680	19.979	106
Jumlah	10.371	9.746	20.117	106
1 PUCANGAN	1.549	1.528	3.077	101
2 SEBORO	3.537	3.419	6.956	103
3 WONOSARI	1.201	1.078	2.279	111
4 SADANGKULON	1.319	1.219	2.538	108
5 CANGKRING	797	731	1.528	109
6 SADANGWETAN	953	881	1.834	108
7 KEDUNGGONG	1.015	890	1.905	114

Sumber : Statistik Kecamatan Sadang

Tabel : 3.3 Banyaknya Penduduk, Rumah Tangga dan Rata-Rata Penduduk per Rumah Tangga di rinci per Desa di Kecamatan Sadang , 2011

Desa	Penduduk	Rumah Tangga	Rata-Rata Penduduk per Rumah Tangga
(1)	(2)	(3)	(4)
Jumlah tahun 2009			
Jumlah tahun 2010	19.979	5.636	4
Jumlah	20.117	5.663	4
1 PUCANGAN	3.077	1.221	3
2 SEBORO	6.956	1.717	4
3 WONOSARI	2.279	634	4
4 SADANGKULON	2.538	738	3
5 CANGKRING	1.528	439	3
6 SADANGWETAN	1.834	455	4
7 KEDUNGGONG	1.905	459	4

Sumber : Statistik Kecamatan Sadang

Tabel : 3.4 Luas Wilayah, Jumlah Penduduk Rata-Rata Penduduk per Km² di rinci per Desa di Kecamatan Sadang , 2011

Desa	Luas Desa	Jumlah Penduduk	Rata-Rata Penduduk Per Km ²
(1)	(2)	(3)	(4)
Jumlah tahun 2009	5.712,8		
Jumlah tahun 2010	5.712,8	19.979	3,5
Jumlah	5.712,8	20.117	3,5
1 PUCANGAN	707,53	3.077	4
2 SEBORO	1.500,50	6.956	5
3 WONOSARI	582,41	2.279	4
4 SADANGKULON	845,00	2.538	3
5 CANGKRING	529,25	1.528	3
6 SADANGWETAN	522,45	1.834	4
7 KEDUNGGONG	1.025,68	1.905	2

Sumber : Statistik Kecamatan Sadang

Tabel : 3.5 Jumlah Penduduk dirinci menurut Jenis Kelamin, Dewasa dan Anak di rinci per Desa di Kecamatan Sadang , 2011

D e s a	Anak (0-14 Thn)		Dewasa (15 Thn) >		Total		
	L	P	L	P	L	P	L+P
(1)	(2)	(3)	(4)	(5)	(6)	(7)	(8)
Jumlah tahun 2009							
Jumlah tahun 2010	3.084	2.928	7.215	6.752	10.299	9.680	19.979
Jumlah	3.061	2.923	7.310	6.823	10.371	9.746	20.117
1 PUCANGAN	461	453	1.088	1.075	1.549	1.528	3.077
2 SEBORO	1.086	1.060	2.451	2.359	3.537	3.419	6.956
3 WONOSARI	349	329	852	749	1.201	1.078	2.279
4 SADANGKULON	372	356	947	863	1.319	1.219	2.538
5 CANGKRING	245	221	552	510	797	731	1.528
6 SADANGWETAN	256	243	697	638	953	881	1.834
7 KEDUNGGONG	292	261	723	629	1.015	890	1.905

Sumber : Statistik Kecamatan Sadang

Tabel : 3.6 Banyaknya Penduduk Usia Sekolah di rinci per Desa di Kecamatan Sadang , 2011

D e s a	U M U R					Jumlah
	5-6	7-12	13-15	16-18	19-24	
(1)	(2)	(3)	(4)	(5)	(6)	(7)
Jumlah tahun 2009						
Jumlah tahun 2010	849	2.759	1.242	974	1.550	7.374
Jumlah	903	2.770	1.248	985	1.564	7.460
1 PUCANGAN	155	533	216	138	209	1.255
2 SEBORO	310	925	457	345	581	2.620
3 WONOSARI	95	324	148	173	248	987
4 SADANGKULON	142	417	187	115	150	1.019
5 CANGKRING	64	187	85	73	99	490
6 SADANGWETAN	59	163	75	75	135	503
7 KEDUNGGONG	78	221	80	66	142	586

Sumber : Statistik Kecamatan Sadang

Tabel : 3.7 Banyaknya Penduduk menurut Usia Produktif Usia Tidak Produktif dan Persentase Angka Ketergantungan di rinci per Desa di Kecamatan Sadang , 2011

Desa	Penduduk		Jumlah Penduduk	% Angka Ketergantungan
	Usia Produktif 15 - 64 Thn	Usia Tidak Produktif 0-14 & 65 Thn Lebih		
(1)	(2)	(3)	(4)	(5)
Jumlah tahun 2009				
Jumlah tahun 2010	12.622	10.048	19.979	79,6
Jumlah	13.120	6.722	19.842	51,2
1 PUCANGAN	2.064	1.013	3.077	49,08
2 SEBORO	4.620	2.336	6.956	50,56
3 WONOSARI	1.486	793	2.279	53,36
4 SADANGKULON	1.712	826	2.538	48,25
5 CANGKRING	970	558	1.528	57,53
6 SADANGWETAN	965	594	1.559	61,55
7 KEDUNGGONG	1.303	602	1.905	46,20

Sumber : Statistik Kecamatan Sadang

Tabel : 3.8 Banyaknya Penduduk Dirinci Menurut Kelompok Umur dan Jenis Kelamin di Kecamatan Sadang tahun 2011

Kelompok Umur	Laki-laki	Perempuan	Jumlah
(1)	(2)	(3)	(4)
<i>Jumlah tahun 2009</i>			
<i>Jumlah tahun 2010</i>	10.299	9.680	19.979
Jumlah	10.371	9.746	20.117
0 - 4	869	828	1.697
5 - 9	1.052	996	2.048
10 - 14	1.140	1.099	2.239
15 - 19	1.081	931	2.012
20 - 24	967	914	1.881
25 - 29	893	821	1.714
30 - 34	779	764	1.543
35 - 39	806	830	1.636
40 - 44	654	619	1.273
45 - 49	578	525	1.103
50 - 54	478	450	928
55 - 59	366	343	709
60 - 64	321	275	596
65 +	387	351	738

Sumber : Statistik Kecamatan Sadang

Tabel : 3.9 jumlah Penduduk Menurut Kelompok Umur tahun 2011

Desa : 015. PUCANGAN

Desa	L	P	Jumlah
(1)	(2)	(3)	(4)
<i>Jumlah tahun 2009</i>			
<i>Jumlah tahun 2010</i>	1.544	1.520	3.064
Jumlah	1.549	1.528	3.077
0 - 4	90	89	179
5 - 9	181	173	354
10 - 14	190	191	381
15 - 19	118	125	243
20 - 24	119	114	233
25 - 29	112	114	226
30 - 34	125	119	244
35 - 39	125	127	252
40 - 44	134	118	252
45 - 49	110	105	215
50 - 54	95	101	196
55 - 59	56	54	110
60 - 64	42	51	93
65 +	52	47	99

Sumber : Statistik Kecamatan Sadang

Tabel : 3.10 jumlah Penduduk Menurut Kelompok Umur tahun 2011

Desa : 016. SEBORO

Desa	L	P	Jumlah
(1)	(2)	(3)	(4)
<i>Jumlah tahun 2009</i>			
<i>Jumlah tahun 2010</i>	3.525	3.412	6.937
Jumlah	3.537	3.419	6.956
0 - 4	336	327	663
5 - 9	352	345	697
10 - 14	398	388	786
15 - 19	427	325	752
20 - 24	380	362	742
25 - 29	331	308	639
30 - 34	250	260	510
35 - 39	267	354	621
40 - 44	190	205	395
45 - 49	166	155	321
50 - 54	139	129	268
55 - 59	94	92	186
60 - 64	105	81	186
65 +	102	88	190

Sumber : Statistik Kecamatan Sadang

Tabel : 3.11 jumlah Penduduk Menurut Kelompok Umur tahun 2011

Desa : 017. WONOSARI

Desa	L	P	Jumlah
(1)	(2)	(3)	(4)
<i>Jumlah tahun 2009</i>			
<i>Jumlah tahun 2010</i>			
Jumlah	1.195	1.061	2.256
	1.201	1.078	2.279
0 - 4	101	95	196
5 - 9	119	115	234
10 - 14	129	119	248
15 - 19	115	110	225
20 - 24	120	117	237
25 - 29	110	101	211
30 - 34	98	92	190
35 - 39	96	78	174
40 - 44	72	53	125
45 - 49	50	46	96
50 - 54	44	44	88
55 - 59	48	31	79
60 - 64	34	27	61
65 +	65	50	115

Sumber : Statistik Kecamatan Sadang

Tabel : 3.12 jumlah Penduduk Menurut Kelompok Umur tahun 2011

Desa : 018. SADANGKULON

Desa	L	P	Jumlah
(1)	(2)	(3)	(4)
<i>Jumlah tahun 2009</i>			
<i>Jumlah tahun 2010</i>	1.312	1.205	2.517
Jumlah	1.319	1.219	2.538
0 - 4	105	102	207
5 - 9	139	131	270
10 - 14	128	123	251
15 - 19	126	119	245
20 - 24	120	112	232
25 - 29	112	107	219
30 - 34	117	116	233
35 - 39	98	91	189
40 - 44	77	70	147
45 - 49	81	64	145
50 - 54	56	55	111
55 - 59	58	51	109
60 - 64	47	35	82
65 +	55	43	98

Sumber : Statistik Kecamatan Sadang

Tabel : 3.13 jumlah Penduduk Menurut Kelompok Umur tahun 2011

Desa : 019. CANGKRING				
Desa	—	L	P	Jumlah
(1)	—	(2)	(3)	(4)
Jumlah tahun 2009				
Jumlah tahun 2010		780	723	1.503
Jumlah		797	731	1.528
0 - 4		76	64	140
5 - 9		74	66	140
10 - 14		95	91	186
15 - 19		78	68	146
20 - 24		61	52	113
25 - 29		53	42	95
30 - 34		52	55	107
35 - 39		56	49	105
40 - 44		48	46	94
45 - 49		43	36	79
50 - 54		47	40	87
55 - 59		36	53	89
60 - 64		31	24	55
65 +		47	45	92

Sumber : Statistik Kecamatan Sadang

Tabel : 3.14 jumlah Penduduk Menurut Kelompok Umur tahun 2011

Desa : 020. SADANGWETAN

Desa	L	P	Jumlah
(1)	(2)	(3)	(4)
<i>Jumlah tahun 2009</i>			
<i>Jumlah tahun 2010</i>	941	876	1.817
Jumlah	953	881	1.834
0 - 4	71	66	137
5 - 9	95	86	181
10 - 14	90	91	181
15 - 19	105	90	195
20 - 24	63	75	138
25 - 29	84	74	158
30 - 34	62	55	117
35 - 39	82	57	139
40 - 44	68	66	134
45 - 49	70	69	139
50 - 54	42	36	78
55 - 59	45	35	80
60 - 64	35	27	62
65 +	41	54	95

Sumber : Statistik Kecamatan Sadang

Tabel : 3.15 jumlah Penduduk Menurut Kelompok Umur tahun 2011

Desa : 021. KEDUNGGONG

Desa	L	P	Jumlah
(1)	(2)	(3)	(4)
<i>Jumlah tahun 2009</i>			
<i>Jumlah tahun 2010</i>	1.002	883	1.885
Jumlah	1.015	890	1.905
0 - 4	90	85	175
5 - 9	92	80	172
10 - 14	110	96	206
15 - 19	112	94	206
20 - 24	104	82	186
25 - 29	91	75	166
30 - 34	75	67	142
35 - 39	82	74	156
40 - 44	65	61	126
45 - 49	58	50	108
50 - 54	55	45	100
55 - 59	29	27	56
60 - 64	27	30	57
65 +	25	24	49

Sumber : Statistik Kecamatan Sadang

Tabel : 3.16 Sumber penghasilan utama penduduk dan komoditas unggulan serta banyaknya penduduk yang bekerja sebagai buruh tani

Desa	Sumber Penghasilan sebagian besar penduduk	Komoditi Unggulan	Jumlah penduduk bekerja sebagai buruh tani
(1)	(2)	(3)	(4)
Jumlah Tahun 2009			4.389
Jumlah Tahun 2010			4.389
JUMLAH			4.389
1. PUCANGAN	Pertanian	Padi	892
2. SEBORO	Pertanian	Padi	1.387
3. WONOSARI	Pertanian	Padi	429
4. SADANGKULON	Pertanian	Padi	498
5. CANGKRING	Pertanian	Padi	310
6. SADANGWETAN	Pertanian	Padi	402
7. KEDUNGGONG	Pertanian	Padi	471

Sumber : Statistik Kecamatan Sadang

BAB. IV

SOSIAL

<http://kebumharian.go.id>

BAB. IV SOSIAL

Kondisi sosial di wilayah Kecamatan Sadang yang berjumlah 7 Desa dari hasil pemekaran wilayah tahun 2002 dibagi dengan Kecamatan Karangsambung.

Pendidikan adalah merupakan salah satu indikator keberhasilan pembangunan di suatu wilayah, karena Sumber Daya Manusia (SDM) yang terdidik akan dapat melaksanakan kegiatan pembangunan secara maksimal. Gambaran kondisi pendidikan di Kecamatan Sadang dapat dilihat dari ketersediaan sarana/prasarana pendidikan, salah satunya adalah jumlah sekolah ,di bidang pendidikan Kecamatan Sadang memiliki fasilitas Pendidikan formal di tingkat SD sebanyak 13, SD Negeri dan Mi swasta 3, Sedangkan di tingkat SLTP hanya memiliki 1 SLTP Negeri, 1 SLTP Swasta dan 1 MTs. Untuk di tingkat SLTA hanya memiliki 2 SLTA yaitu SMK dan MA.

Pelayanan kesehatan pada masyarakat Kecamatan Sadang dapat dilaksanakan secara maksimal bila di dukung oleh tenaga kesehatan serta sarana dan prasarana yang memadai. Jumlah sarana kesehatan di Kecamatan Sadang, terdapat 1 buah puskesmas dan 2 buah puskesmas pembantu. Adapun tenaga kesehatan yang bertugas di wilayah ini terdiri dari 1 orang dokter, 3 orang mantri dan 12 orang bidan.

<http://kebumenkab.bps.go.id>

Tabel 4.1 Jarak ke Fasilitas Pendidikan Terdekat Dirinci Menurut Tingkat Pendidikan (KM) tahun 2010

Desa/Kelurahan	Taman Kanak-kanak	SD sederajat	SLTP sederajat	SMU sederajat	SMK sederajat
(1)	(2)	(3)	(4)	(5)	(6)
1 PUCANGAN	0	0	4	4	4
2 SEBORO	0	0	3	3	3
3 WONOSARI	0	0	0	0	0
4 SADANGKULON	0	0	0	0	0
5 CANGKRING	0	0	3	3,5	3,5
6 SADANGWETAN	0	0	3	2	3
7 KEDUNGGONG	0	0	6	6	6

Sumber : Statistik Kecamatan Sadang

Tabel : 4.2 Banyaknya Fasilitas Pendidikan Rinci Menurut Tingkat Pendidikan dan Status Pengelolaan Fasilitas di Kecamatan Sadang 2011

D e s a	TK		SD sederajat		SLTP sederajat	
	Negeri	Swasta	Negeri	Swasta	Negeri	Swasta
(1)	(2)	(3)	(4)	(5)	(6)	(7)
Jumlah Tahun 2009		12	13	3	1	2
Jumlah Tahun 2010		12	13	3	1	2
JUMLAH	0	12	13	3	1	2
1 PUCANGAN	-	1	2	-	-	-
2 SEBORO	-	3	4	1	-	-
3 WONOSARI	-	2	2	-	-	1
4 SADANGKULON	-	3	2	-	1	1
5 CANGKRING	-	1	1	1	-	-
6 SADANGWETAN	-	1	1	1	-	-
7 KEDUNGGONG	-	1	1	-	-	-

Sumber : UPTD Dikpora Kec.Sadang

Lanjutan tabel : 4.2

D e s a	SMU sederajat		SMK sederajat		Akademi/PT	
	Negeri	Swasta	Negeri	Swasta	Negeri	Swasta
	(1)	(2)	(3)	(4)	(5)	(6)
Jumlah Tahun 2009				2		
Jumlah Tahun 2010				2		
JUMLAH	0	0	0	2	0	0
1 PUCANGAN	-	-	-	-	-	-
2 SEBORO	-	-	-	-	-	-
3 WONOSARI	-	-	-	1	-	-
4 SADANGKULON	-	-	-	1	-	-
5 CANGKRING	-	-	-	-	-	-
6 SADANGWETAN	-	-	-	-	-	-
7 KEDUNGGONG	-	-	-	-	-	-

Sumber : UPTD Dikpora Kec.Sadang

Lanjutan tabel : 4.2

D e s a	SLB		Pondok pesantren/ M. Diniyah	Seminari dan sejenis-nya
	Negeri	Swasta		
(1)	(2)	(3)	(4)	(5)
Jumlah Tahun 2009			1	
Jumlah Tahun 2010			1	
JUMLAH	0	0	1	0
1 PUCANGAN	-	-	-	-
2 SEBORO	-	-	-	-
3 WONOSARI	-	-	1	-
4 SADANGKULON	-	-	-	-
5 CANGKRING	-	-	-	-
6 SADANGWETAN	-	-	-	-
7 KEDUNGGONG	-	-	-	-

Sumber : UPTD Dikpora Kec.Sadang

Tabel : 4.3 Jumlah siswa Menurut Jenis Pendidikan Dirinci Per Desa di Kecamatan Sadang ,2011

D e s a	TK		SD sederajat		SLTP sederajat	
	Negeri	Swasta	Negeri	Swasta	Negeri	Swasta
(1)	(2)	(3)	(4)	(5)	(6)	(7)
Jumlah Tahun 2009						
Jumlah Tahun 2010		370	2359	375	361	454
JUMLAH	0	366	2052	371	358	406
1 PUCANGAN	-	47	387	-	-	-
2 SEBORO	-	121	694	146	-	-
3 WONOSARI	-	46	249	-	-	229
4 SADANGKULON	-	78	358	-	358	177
5 CANGKRING	-	24	119	100	-	-
6 SADANGWETAN	-	30	103	125	-	-
7 KEDUNGGONG	-	20	142	-	-	-

Sumber : UPTD Dikpora Kec.Sadang

Lanjutan tabel : 4.3

D e s a	SMU sederajat		SMK sederajat		Akademi/PT	
	Negeri	Swasta	Negeri	Swasta	Negeri	Swasta
(1)	(2)	(3)	(4)	(5)	(6)	(7)
Jumlah Tahun 2009						
Jumlah Tahun 2010				136		
JUMLAH	0	0	0	178	0	0
1 PUCANGAN	-	-	-	-	-	-
2 SEBORO	-	-	-	-	-	-
3 WONOSARI	-	-	-	52	-	-
4 SADANGKULON	-	-	-	126	-	-
5 CANGKRING	-	-	-	-	-	-
6 SADANGWETAN	-	-	-	-	-	-
7 KEDUNGGONG	-	-	-	-	-	-

Sumber : UPTD Dikpora Kec.Sadang

Tabel : 4.4 Jumlah Guru Menurut Jenis Pendidikan Dirinci Per Desa di Kecamatan Sadang ,2011

Desa	TK	SD sederajat	SLTP sederajat
(1)	(2)	(3)	(4)
Jumlah Tahun 2009			
Jumlah Tahun 2010	32	138	57
JUMLAH	32	138	57
1 PUCANGAN	4	28	
2 SEBORO	12	43	
3 WONOSARI	1	20	19
4 SADANGKULON	6	18	38
5 CANGKRING	4	11	
6 SADANGWETAN	2	8	
7 KEDUNGGONG	3	10	

Sumber : UPTD Dikpora Kec.Sadang

Lanjutan tabel : 4.4

D e s a	SMU Sederajat	SMK Sederajat	MA Sederajat
(1)	(2)	(3)	(4)
Jumlah Tahun 2009			
Jumlah Tahun 2010		59	12
JUMLAH	0	59	12
1 PUCANGAN	-	-	-
2 SEBORO	-	-	-
3 WONOSARI	-	-	12
4 SADANGKULON	-	59	-
5 CANGKRING	-	-	-
6 SADANGWETAN	-	-	-
7 KEDUNGGONG	-	-	-

Sumber : UPTD Dikpora Kec.Sadang

Tabel : 4.5 Keberadaan Fasilitas Kesehatan di Desa dan Jarak ke Fasilitas Kesehatan dan kemudahan

Desa	Rumah Sakit		Rumah Sakit Bersalin/Rumah Bersalin		Poliklinik/Balai Pengobatan	
	Jarak ke fasilitas terdekat	Kemudahan mencapai fasilitas terdekat	Jarak ke fasilitas terdekat	Kemudahan mencapai fasilitas terdekat	Jarak ke fasilitas terdekat	Kemudahan mencapai fasilitas terdekat
(1)	(2)	(3)	(4)	(5)	(6)	(7)
1. PUCANGAN	26	M	26	M	2	M
2. SEBORO	28,5	M	28,5	M	0	M
3. WONOSARI	29	M	29	M	2,5	M
4. SADANGKULON	30	M	30	M	0	M
5. CANGKRING	33	S	33	S	3,5	M
6. SADANGWETAN	33	S	33	S	2	M
7. KEDUNGGONG	36	S	36	S	6	S

Sumber : UPT Puskesmas Kec.Sadang

Lanjutan Tabel : 4.5

D e s a	Puskesmas		Puskesmas Pembantu	
	Jarak ke fasilitas terdekat	Kemudahan mencapai fasilitas terdekat	Jarak ke fasilitas terdekat	Kemudahan mencapai fasilitas terdekat
(1)	(2)	(3)	(4)	(5)
1. PUCANGAN	4,5	M	1	M
2. SEBORO	3,5	M	0	M
3. WONOSARI	2	M	2,5	M
4. SADANGKULON	0,5	M	0	M
5. CANGKRING	5	M	3,5	M
6. SADANGWETAN	3	M	2	M
7. KEDUNGGONG	6	S	6,5	S

Sumber : UPT Puskesmas Kec.Sadang

Lanjutan Tabel : 4.5

D e s a	Tempat praktek dokter		Tempat praktek bidan	
	Jarak ke fasilitas terdekat	Kemu-dahan menca-pai fasilitas terdekat	Jarak ke fasilitas terdekat	Kemu-dahan menca-pai fasilitas terdekat
(1)	(2)	(3)	(4)	(5)
1. PUCANGAN	7	M	-	M
2. SEBORO	8	M	-	M
3. WONOSARI	9,5	M	-	M
4. SADANGKULON	10	M	-	M
5. CANGKRING	11	M	-	M
6. SADANGWETAN	11,5	M	-	M
7. KEDUNGGONG	15	S	-	M

Sumber : UPT Puskesmas Kec.Sadang

Lanjutan Tabel : 4.5

D e s a	Posyandu		Polindes	
	Jarak ke fasilitas terdekat	Kemu-dahan menca-pai fasilitas terdekat	Jarak ke fasilitas terdekat	Kemu-dahan menca-pai fasilitas terdekat
(1)	(2)	(3)	(4)	(5)
1. PUCANGAN	0	M	0	M
2. SEBORO	0	M	0	M
3. WONOSARI	0	M	0	M
4. SADANGKULON	0	M	0	M
5. CANGKRING	0	M	0	M
6. SADANGWETAN	0	M	0,5	M
7. KEDUNGGONG	0	M	0,5	S

Sumber : UPT Puskesmas Kec.Sadang

Lanjutan Tabel : 4.5

D e s a	Apotik		Toko khusus obat/jamu	
	Jarak ke fasilitas terdekat	Kemudahan mencapai fasilitas terdekat	Jarak ke fasilitas terdekat	Kemudahan mencapai fasilitas terdekat
(1)	(2)	(3)	(4)	(5)
1. PUCANGAN	25	M	25,5	M
2. SEBORO	30	M	30	M
3. WONOSARI	31	M	31	M
4. SADANGKULON	35	M	35	M
5. CANGKRING	35	M	35	M
6. SADANGWETAN	19,5	S	19,5	S
7. KEDUNGGONG	38	S	38	S

Sumber : UPT Puskesmas Kec.Sadang

Tabel 4.6 Banyaknya Sarana dan Prasarana Kesehatan Menurut Desa dan Jenisnya tahun 2011

Desa	Rumah Sakit	Rumah Sakit Bersalin/ Rumah Bersalin	Poliklinik/ Balai Pengobatan	Puskesmas
(1)	(2)	(3)	(4)	(5)
Jumlah Tahun 2009			1	1
Jumlah Tahun 2010			1	1
JUMLAH	0	0	1	1
1 PUCANGAN	-	-	-	-
2 SEBORO	-	-	-	-
3 WONOSARI	-	-	-	-
4 SADANGKULON	-	-	1	1
5 CANGKRING	-	-	-	-
6 SADANGWETAN	-	-	-	-
7 KEDUNGGONG	-	-	-	-

Sumber : UPT Puskesmas Kec.Sadang

Lanjutan Tabel : 4.6

Desa	Puskesmas Pembantu	Tempat praktek dokter	Tempat praktek bidan	Pos-yandu
(1)	(2)	(3)	(4)	(5)
Jumlah Tahun 2009	2	-	9	32
Jumlah Tahun 2010	2	1	10	32
JUMLAH	2	1	10	32
1 PUCANGAN	-	-	2	5
2 SEBORO	1	1	2	8
3 WONOSARI	-	-	1	3
4 SADANGKULON	-	-	2	4
5 CANGKRING	-	-	1	5
6 SADANGWETAN	1	-	1	3
7 KEDUNGGONG	-	-	1	4

Sumber : UPT Puskesmas Kec.Sadang

Lanjutan Tabel : 4.6

Desa	Polindes	Apotik	Toko khusus obat/ jamu
(1)	(2)	(3)	(4)
Jumlah Tahun 2009	7		
Jumlah Tahun 2010	7		
JUMLAH	7	0	0
1 PUCANGAN	1	-	-
2 SEBORO	1	-	-
3 WONOSARI	1	-	-
4 SADANGKULON	1	-	-
5 CANGKRING	1	-	-
6 SADANGWETAN	1	-	-
7 KEDUNGGONG	1	-	-

Sumber : UPT Puskesmas Kec.Sadang

Tabel : 4.7 Jumlah Pasangan Usia Subur (PUS) Menurut Kelompok Umur dirinci per Desa tahun 2011

Desa	< 20 tahun	20 - 29 tahun	30 - 49 tahun
(1)	(2)	(3)	(4)
Jumlah Tahun 2009	189	1468	2360
Jumlah Tahun 2010	190	1476	2357
JUMLAH	190	1476	2357
1 PUCANGAN	18	209	474
2 SEBORO	97	494	726
3 WONOSARI	17	198	220
4 SADANGKULON	25	146	359
5 CANGKRING	16	141	153
6 SADANGWETAN	8	118	236
7 KEDUNGGONG	9	170	189

Sumber : UPT BPPKB Kec.Sadang

Tabel : 4.8 Jumlah Peserta KB Menurut Kontrasepsi yang dipakai dirinci per Desa tahun 2011

Desa	IUD	MOW	MOP
(1)	(2)	(3)	(4)
Jumlah Tahun 2009	154	219	12
Jumlah Tahun 2010	164	237	19
JUMLAH	164	237	19
1 PUCANGAN	25	52	
2 SEBORO	100	67	15
3 WONOSARI	12	47	
4 SADANGKULON	11	38	
5 CANGKRING	5	6	
6 SADANGWETAN	4	19	3
7 KEDUNGGONG	7	8	1

Sumber : UPT BPPKB Kec.Sadang

Lanjutan Tabel : 4.8

Desa	KONDOM	IM PLANT	SUNTIK	PIL
(1)	(2)	(3)	(4)	(5)
Jumlah Tahun 2009	115	987	894	683
Jumlah Tahun 2010	122	993	910	737
JUMLAH	129	993	910	737
1 PUCANGAN	11	137	171	145
2 SEBORO	21	307	302	249
3 WONOSARI	17	84	83	74
4 SADANGKULON	24	145	133	105
5 CANGKRING	13	135	51	47
6 SADANGWETAN	23	93	83	68
7 KEDUNGGONG	20	92	87	49

Sumber : UPT BPPKB Kec.Sadang

Tabel : 4.9 Banyaknya Tenaga Kesehatan Yang Tinggal di Desa di Rinci Menurut Desa dan Jenis Tenaga Kesehatan tahun 2011

Desa	Dokter Pria	Dokter Wanita	Mantri Kesehatan
(1)	(2)	(3)	(4)
Jumlah Tahun 2009			2
Jumlah Tahun 2010		1	2
JUMLAH	0	1	3
1 PUCANGAN	-	-	1
2 SEBORO	-	1	1
3 WONOSARI	-	-	-
4 SADANGKULON	-	-	1
5 CANGKRING	-	-	-
6 SADANGWETAN	-	-	-
7 KEDUNGGONG	-	-	-

Sumber : UPT Puskesmas Kec.Sadang

Lanjutan Tabel : 4.9

Desa	Bidan	Perawat	Dukun bayi terlatih
(1)	(2)	(3)	(4)
Jumlah Tahun 2009	9	3	20
Jumlah Tahun 2010	9	3	20
JUMLAH	12	3	20
1 PUCANGAN	1	-	3
2 SEBORO	3	1	6
3 WONOSARI	2	-	2
4 SADANGKULON	2	2	3
5 CANGKRING	2	-	2
6 SADANGWETAN	1	-	3
7 KEDUNGGONG	1	-	1

Sumber : UPT Puskesmas Kec.Sadang

Tabel : 4.10 Banyaknya Tempat Ibadah Menurut Jenis Tempat Ibadah diri rinci per Desa di Kecamatan Sadang, 2011

Desa	Masjid	Surau/langgar	Gereja Kristen
(1)	(2)	(3)	(4)
Jumlah Tahun 2009	26	74	
Jumlah Tahun 2010	26	74	
JUMLAH	26	74	0
1 PUCANGAN	5	13	-
2 SEBORO	7	29	-
3 WONOSARI	4	6	-
4 SADANGKULON	5	12	-
5 CANGKRING	2	5	-
6 SADANGWETAN	2	7	-
7 KEDUNGGONG	1	2	-

Sumber : Statistik Kecamatan Sadang

Lanjutan Tabel : 4.10

Desa	Gereja Katolik	Pura	Vihara/ Klenteng
(1)	(2)	(3)	(4)
Jumlah Tahun 2009			
Jumlah Tahun 2010			
JUMLAH	0	0	0
1 PUCANGAN	-	-	-
2 SEBORO	-	-	-
3 WONOSARI	-	-	-
4 SADANGKULON	-	-	-
5 CANGKRING	-	-	-
6 SADANGWETAN	-	-	-
7 KEDUNGGONG	-	-	-

Sumber : Statistik Kecamatan Sadang

Tabel : 4.11 Penyandang Cacat Yang Tinggal di Keluarga diperinci menurut Desa tahun 2011

Desa	Tinggal di keluarga				
	Tuna netra	Tuna rungu-wicara	Tuna grahita	Tuna daksa	Tuna Ganda
(1)	(2)	(3)	(4)	(5)	(6)
Jumlah Tahun 2009	9	7	2	3	
Jumlah Tahun 2010	9	7	2	3	
JUMLAH	9	7	2	3	0

1 PUCANGAN

2 SEBORO

2

3 WONOSARI

1

1

4 SADANGKULON

3

1

1

5 CANGKRING

3

2

1

6 SADANGWETAN

1

1

7 KEDUNGGONG

2

2

Sumber : UPT BPPKB Kec. Sadang

Tabel. 4.12 Banyaknya Kartu Sehat dan Surat Miskin Yang Diterima Di Rinci Menurut Desa di Kecamatan Sadang, 2011

Desa	Banyaknya keluarga yang menerima kartu sehat	Banyaknya surat miskin yang dikeluarkan setahun terakhir
(1)	(2)	(3)
Jumlah Tahun 2009	1646	323
Jumlah Tahun 2010	1677	358
JUMLAH	1.677	358
1. PUCANGAN	255	62
2. SEBORO	250	76
3. WONOSARI	257	53
4. SADANGKULON	250	41
5. CANGKRING	220	44
6. SADANGWETAN	225	48
7. KEDUNGGONG	220	34

Sumber : UPTD Puskesmas Kecamatan Sadang

Tabel. 4.13 Sumber Air Yang Digunakan Sebagian Besar Keluarga untuk Minum/Masak dan Ada Tidaknya Penduduk Yang Membeli Air Untuk Minum/Masak dirinci Menurut Desa

Desa	Sumber air untuk minum/memasak pada umumnya	Penduduk yang membeli air untuk minum/memasak
(1)	(2)	(3)
1. PUCANGAN	Sumur	Tdk ada
2. SEBORO	Sumur	Tdk ada
3. WONOSARI	Sumur	Tdk ada
4. SADANGKULON	Sumur	Tdk ada
5. CANGKRING	Mata air	Tdk ada
6. SADANGWETAN	Sumur	Tdk ada
7. KEDUNGGONG	Mata air	Tdk ada

Sumber : Kantor Kecamatan Sadang

Tabel. 4.14 Banyaknya Rumah Tangga Sasaran
Di Rinci Menurut Desa di Kecamatan Sadang, 2011

Desa	RTS Tahun 2005	RTS Tahun 2008
(1)	(2)	(3)
Jumlah Tahun 2009	2.905	2.708
Jumlah Tahun 2010	2.905	2.708
JUMLAH	2.905	2.708
1. PUCANGAN	499	459
2. SEBORO	1.012	897
3. WONOSARI	349	306
4. SADANGKULON	372	383
5. CANGKRING	163	185
6. SADANGWETAN	248	246
7. KEDUNGGONG	262	232

Sumber : Statistik Kecamatan Sadang

Tabel. 4.15 Banyaknya Keluarga Sejahtera
Di Rinci Menurut Desa di Kecamatan Sadang, 2011

Desa	Keluarga Pra sejahtera	Keluarga Sejahtera I	Keluarga Sejahtera II	Keluarga Sejahtera III
(1)	(2)	(3)		
Jumlah Tahun 2009				
Jumlah Tahun 2010	1762	1951	1.263	113
JUMLAH	1.762	1.951	1.263	113
1. PUCANGAN	294	477	212	4
2. SEBORO	598	604	481	28
3. WONOSARI	229	231	119	4
4. SADANGKULON	205	282	241	7
5. CANGKRING	144	90	109	32
6. SADANGWETAN	123	195	99	37
7. KEDUNGGONG	169	72	2	1

Sumber : UPT BPPKB Kecamatan Sadang

BAB.V

PERTANIAN

<http://kebumharian.go.id>

BAB. V PERTANIAN

Di wilayah Kecamatan Sadang sektor pertanian memegang peranan penting dalam menunjang kehidupan perekonomian masyarakat di bandingkan sektor-sektor lainnya. Sebagai gambaran untuk mengevaluasi dan merencanakan pengembangan sektor pertanian di Kecamatan Sadang,

Komoditas Pertanian yang diusahakan petani di wilayah Kecamatan Sadang adalah padi, ubi kayu, jagung dan kacang tanah. Komoditas yang paling potensi di Kecamatan Sadang yaitu tanaman padi dan palawija sedangkan tanaman palawija kebanyakan yang diusahakan petani adalah ubikayu dan jagung. Ada satu Desa di wilayah Kecamatan Sadang yang berbatasan dengan Kabupaten Wonosobo yaitu Desa Kedunggong hanya bisa menanam tanaman palawija karena dataran tinggi dan tidak ada irigasi di desa tersebut.

Selain menganandalkan dari hasil pertanian, untuk menambah hasil/pendapatan para petani, di Kecamatan Sadang juga banyak potensi peternakan. Seiring dengan kemajuan jaman dan semakin meningkatnya Sumber Daya Manusia di wilayah Kecamatan Sadang, para petani di beberapa Desa telah terbentuk Kelompok Tani.

Tabel 5.1 Luas areal Tanaman Padi dan Jumlah produksi dirinci Per Desa di Kecamatan Sadang, 2011

Desa	Luas areal	Jumlah Produksi
(1)	(2)	(3)
Jumlah Tahun 2009	1.447	6.584
Jumlah Tahun 2010	1.447	6.584
Jumlah	1.447	6.584
1. PUCANGAN	191,80	945,00
2. SEBORO	424,20	2.011,00
3. WONOSARI	207,60	938,00
4. SADANGKULON	139,60	675,00
5. CANGKRING	183,30	810,50
6. SADANGWETAN	233,50	967,50
7. KEDUNGGONG	67,40	237,00

Sumber : UPTD Distanak Kec.Sadang

Tabel 5.2 Luas areal Tanaman Jagung dan Jumlah produksi dirinci Per Desa di Kecamatan Sadang, 2011

Desa	Luas areal	Jumlah Produksi
(1)	(2)	(3)
Jumlah Tahun 2009	50,7	278,0
Jumlah Tahun 2010	52,0	283,0
Jumlah	52,0	279,0
1. PUCANGAN	5,10	35,7
2. SEBORO	9,30	61,20
3. WONOSARI	8,50	45,60
4. SADANGKULON	5,10	54,60
5. CANGKRING	9,50	48,60
6. SADANGWETAN	3,30	37,20
7. KEDUNGGONG	11,20	31,80

Sumber : UPTD Distanak Kec.Sadang

Tabel 5.3 Luas areal Tanaman Kedelai dan Jumlah produksi dirinci Per Desa di Kecamatan Sadang, 2011

Desa	Luas areal	Jumlah Produksi
(1)	(2)	(3)
Jumlah Tahun 2009	33,7	321,6
Jumlah Tahun 2010	36,0	335,0
Jumlah	36,3	334,5
1. PUCANGAN	9,3	55,50
2. SEBORO	10,2	61,20
3. WONOSARI	7,60	45,60
4. SADANGKULON	9,10	54,60
5. CANGKRING	8,10	48,60
6. SADANGWETAN	6,20	37,20
7. KEDUNGGONG	5,30	31,80

Sumber : UPTD Distanak Kec.Sadang

Tabel 5.4 Luas areal Tanaman Ubikayu dan Jumlah produksi dirinci Per Desa di Kecamatan Sadang, 2011

Desa	Luas areal	Jumlah Produksi
(1)	(2)	(3)
Jumlah Tahun 2009	1.119	16.589
Jumlah Tahun 2010	1.121	16.642
Jumlah	1.121	16.642
1. PUCANGAN	121,40	1.797,00
2. SEBORO	112,30	1.703,00
3. WONOSARI	291,10	4.412,92
4. SADANGKULON	130,00	2.021,00
5. CANGKRING	114,00	1.610,00
6. SADANGWETAN	212,20	3.083,00
7. KEDUNGGONG	140,10	2.015,50

Sumber : UPTD Distanak Kec.Sadang

Tabel 5.5 Luas areal Tanaman Kakao dan Jumlah produksi dirinci Per Desa di Kecamatan Sadang, 2011

Desa	Luas areal	Jumlah Produksi
(1)	(2)	(3)
Jumlah Tahun 2009	43,7	40,2
Jumlah Tahun 2010	44,3	41,7
Jumlah	44,3	41,7
1. PUCANGAN	4,2	4,7
2. SEBORO	5,5	6,3
3. WONOSARI	4,7	5,4
4. SADANGKULON	9,3	7,4
5. CANGKRING	5,7	5,2
6. SADANGWETAN	4,3	4,2
7. KEDUNGGONG	10,6	8,5

Sumber : UPTD Distanak Kec.Sadang

Tabel 5.6 Luas areal Tanaman Kopi dan Jumlah produksi dirinci Per Desa di Kecamatan Sadang, 2011

Desa	Luas areal	Jumlah Produksi
(1)	(6)	(7)
Jumlah Tahun 2009	57,5	44,6
Jumlah Tahun 2010	59,7	47,7
Jumlah	59,7	47,7
1. PUCANGAN	7,3	5,2
2. SEBORO	10,3	8,7
3. WONOSARI	8,5	7,5
4. SADANGKULON	9,6	8,8
5. CANGKRING	7,9	6,4
6. SADANGWETAN	7,7	5,8
7. KEDUNGGONG	8,4	5,3

Sumber : UPTD Distanak Kec.Sadang

Tabel 5.7 Luas areal Tanaman Kelapa dan Jumlah produksi dirinci Per Desa di Kecamatan Sadang, 2011

Desa	Luas areal	Jumlah Produksi
(1)	(2)	(3)
Jumlah Tahun 2009	197,4	50,4
Jumlah Tahun 2010	198,1	52,8
Jumlah	198,1	52,8
1. PUCANGAN	20,6	6,7
2. SEBORO	41,7	7,3
3. WONOSARI	30,3	7,2
4. SADANGKULON	28,5	6,8
5. CANGKRING	30,8	8,6
6. SADANGWETAN	31,9	7,7
7. KEDUNGGONG	14,3	8,5

Sumber : UPTD Distanak Kec.Sadang

Tabel 5.8 Jumlah Populasi ternak besar dan Ternak Kecil dirinci Per Desa di Kecamatan Sadang, 2011

Desa	Sapi	Kerbau
(1)	(2)	(3)
Jumlah Tahun 2009	1.022	176
Jumlah Tahun 2010	1.027	188
Jumlah	1.027	188
1. PUCANGAN	183	59
2. SEBORO	294	26
3. WONOSARI	167	18
4. SADANGKULON	166	40
5. CANGKRING	114	17
6. SADANGWETAN	31	28
7. KEDUNGGONG	72	0

Sumber : UPTD Distanak Kec.Sadang

Tabel 5.8 Lanjutan

Desa	Kambing	Ayam
(1)	(2)	(3)
Jumlah Tahun 2009	2.133	21.435
Jumlah Tahun 2010	2.129	21.419
Jumlah	2.129	21.419
1. PUCANGAN	328	2.521
2. SEBORO	413	5.632
3. WONOSARI	313	2.986
4. SADANGKULON	321	3.154
5. CANGKRING	245	2.721
6. SADANGWETAN	211	1.932
7. KEDUNGGONG	298	2.473

Sumber : UPTD Distanak Kec.Sadang

Tabel 5.8 Lanjutan

Desa	Itik	Angsa
(1)	(2)	(3)
Jumlah Tahun 2009	1.887	617
Jumlah Tahun 2010	1.867	618
Jumlah	1.867	618
1. PUCANGAN	348	98
2. SEBORO	572	132
3. WONOSARI	284	87
4. SADANGKULON	134	81
5. CANGKRING	159	65
6. SADANGWETAN	192	82
7. KEDUNGGONG	178	73

Sumber : UPTD Distanak Kec.Sadang

Tabel : 5.9 Jumlah kelompok Tani dan Sektor usahanya dirinci per desa di Kecamatan Sadang, 2011

D e s a	Jenis Kelompok Tani	
	Kelompok Tani Tanaman Pangan	Kelompok Tani Ternak
(1)	(2)	(3)
Jumlah Tahun 2009	43	15
Jumlah Tahun 2010	44	16
Jumlah	44	16
1. PUCANGAN	8	3
2. SEBORO	11	4
3. WONOSARI	7	2
4. SADANGKULON	4	4
5. CANGKRING	5	1
6. SADANGWETAN	4	1
7. KEDUNGGONG	5	1

Sumber : UPTD Distanak Kec.Sadang

BAB. VI

PERINDUSTRIAN DAN EKONOMI

<http://kebumharian.go.id>

BAB VI. PERINDUSTRIAN DAN EKONOMI

Konsep dasar Industri adalah merubah bahan mentah atau baku menjadi barang jadi atau setengah jadi, baik secara mekanis, kimiawi dengan mesin atau tenaga manusia. Industri dapat dikelompokan dalam beberapa kategori menurut banyaknya tenaga kerja yang digunakan yaitu : Industri kerajinan rumah tangga jumlah tenaga kerja 1 s/d 4 orang, Industri Kecil dengan jumlah tenaga kerja 5 s/d 9 orang, Industri Sedang dengan jumlah tenaganya 20 s/d 100 orang, dan Industri Besar dengan jumlah tenaga kerja lebih dari 100 orang. Sektor industri di wilayah Kecamatan Sadang relatif belum berkembang.

Industri yang banyak di kembangkan oleh masyarakat Kecamatan Sadang antara lain Kerajinan kayu ada 54 buah, anyaman 53 buah, dan makanan ada 187 buah. Bidang jasa di kecamatan sadang ada 9 bengkel

sepeda motor, 5 reparasi radio, 4 foto copy, tata rias penganten ada 5 buah, persewaan alat pesta ada 8.

Kecamatan Sadang hanya memiliki 2 Pasar Desa yang terletak di Desa Pucangan dan Desa Sadangkulon. Dengan adanya 2 pasar desa tersebut menjadi sangat membatu masyarakat diwilayah kecamatan sadang, dan dapat juga meningkatkan perekonomian karena Petani diwilayah dapat menjual hasil pertanian.

Tabel : 6.1 Banyaknya Perusahaan Industri dan Klasifikasi Diperinci Menurut Desa di Kecamatan Sadang, 2011

Desa	Industri Kecil/Kerajinan Rumah Tangga			
	Kerajinan dari kulit	Kerajinan dari kayu	Kerajinan dari logam/ logam mulia	Anyaman
(1)	(2)	(3)	(4)	(5)
Jumlah Tahun 2009				
Jumlah Tahun 2010		51	4	52
JUMLAH	0	54	4	53
1 PUCANGAN	-	9	1	6
2 SEBORO	-	13	1	7
3 WONOSARI	-	7	-	9
4 SADANGKULON	-	7	2	6
5 CANGKRING	-	6	-	8
6 SADANGWETAN	-	7	-	9
7 KEDUNGGONG	-	5	-	8

Sumber : Statistik Kecamatan Sadang

Lanjutan Tabel : 6.1

Desa	Industri Kecil/Kerajinan Rumah Tangga			
	Gerabah / keramik	Kera- jina n dari kain/ tenun	Makan- an	Lainnya
(1)	(2)	(3)	(4)	(5)
Jumlah Tahun 2009				
Jumlah Tahun 2010			182	
JUMLAH	0	0	182	0
1 PUCANGAN	-	-	37	-
2 SEBORO	-	-	39	-
3 WONOSARI	-	-	33	-
4 SADANGKULON	-	-	21	-
5 CANGKRING	-	-	13	-
6 SADANGWETAN	-	-	24	-
7 KEDUNGGONG	-	-	15	-

Sumber : Statistik Kecamatan Sadang

Tabel : 6.2 Banyak Jasa Usaha Perorangan dirinci per Desa dan Jenisnya

Desa	Bengkel/ Reparasi Kendaraan Bermotor	Bengkel/ Reparasi Alat- alat Elektronik	Usaha Fotocopy	Biro/Agen Perjalanan Wisata
(1)	(2)	(3)	(4)	(5)
Jumlah Tahun 2009	8	5	3	
Jumlah Tahun 2010	9	5	3	
JUMLAH	9	5	4	0
1 PUCANGAN	4	1	-	
2 SEBORO		1	2	-
3 WONOSARI	1	1	-	-
4 SADANGKULON	3	2	2	-
5 CANGKRING	-	-	-	-
6 SADANGWETAN	1	-	-	-
7 KEDUNGGONG	-	-	-	-

Sumber : Statistik Kecamatan Sadang

Lanjutan Tabel : 6.2

Desa	Tempat Pangkas Rambut	Salon Kecantikan/Tata Rias Wajah/ Pengantin	Bengkel Las	Persewaan Alat-alat Pesta
(1)	(2)	(3)	(4)	(5)
Jumlah Tahun 2009	2	5	3	7
Jumlah Tahun 2010	2	5	3	8
JUMLAH	2	5	3	8
1 PUCANGAN	1	2	-	1
2 SEBORO	-	-	1	1
3 WONOSARI	-	1	1	1
4 SADANGKULON	1	2	1	1
5 CANGKRING	-	-	-	2
6 SADANGWETAN	-	-	-	1
7 KEDUNGGONG	-	-	-	1

Sumber : Statistik Kecamatan Sadang

Tabel : 6.3 Banyaknya Keluarga Pengguna Listrik
diperinci menurut Desa di Kecamatan Sadang, 2011

Desa	Keluarga menggunakan listrik		
	Ada/Tidak	Listrik PLN	Listrik Non PLN
(1)	(2)	(3)	(4)
Jumlah Tahun 2009			
Jumlah Tahun 2010		955	
JUMLAH		990	0
1 PUCANGAN	Ada	101	0
2 SEBORO	Ada	291	0
3 WONOSARI	Ada	83	0
4 SADANGKULON	Ada	166	0
5 CANGKRING	Ada	109	0
6 SADANGWETAN	Ada	129	0
7 KEDUNGGONG	Ada	111	0

Sumber : Statistik Kecamatan Sadang

Tabel : 6.4 Sarana Penerangan Jalan serta Jenis Bahan Bakar untuk Memasak diperinci menurut Desa di Kecamatan Sadang, 2011

Desa	Penerangan jalan		Bahan bakar untuk memasak sebagian besar keluarga
	Ada/Tidak	Jenis	
(1)	(2)	(3)	(4)
1 PUCANGAN	Ada	Listrik pemerintah	Kayu bakar
2 SEBORO	Ada	Listrik pemerintah	Kayu bakar
3 WONOSARI	Ada	Listrik pemerintah	Kayu bakar
4 SADANGKULON	Ada	Listrik pemerintah	Kayu bakar
5 CANGKRING	Ada	Listrik pemerintah	Kayu bakar
6 SADANGWETAN	Ada	Listrik pemerintah	Kayu bakar
7 KEDUNGGONG	Ada	Listrik pemerintah	Kayu bakar

Sumber : Statistik Kecamatan Sadang

Tabel : 6.5 Banyaknya Lembaga Keuangan dirinci Menurut Desa dan Jenisnya di Kecamatan Sadang, 2011

Desa	Bank Umum	BPR	Kantor Pegadaian	Lembaga Keuangan Mikro Infor-mal
(1)	(2)	(3)	-4	(5)
Jumlah Tahun 2009		3		1
Jumlah Tahun 2010		3		1
JUMLAH	0	3	0	1
1 PUCANGAN	-	1	-	-
2 SEBORO	-	1	-	-
3 WONOSARI	-	-	-	-
4 SADANGKULON	-	1	-	1
5 CANGKRING	-	-	-	-
6 SADANGWETAN	-	-	-	-
7 KEDUNGGONG	-	-	-	-

Sumber : Statistik Kecamatan Sadang

Lanjutan Tabel : 6.5

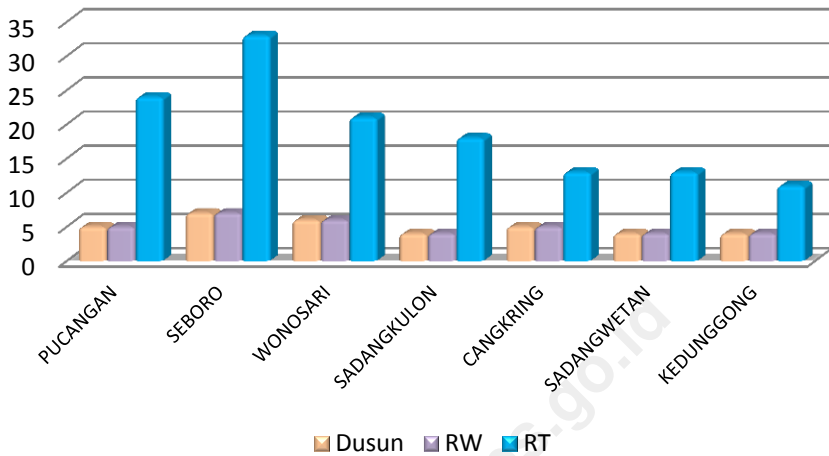
Desa	Koperasi				Jumlah
	KUD	Kopinkra	Kosipa	Koperasi non KUD	
(1)	(6)	(7)	(8)	(9)	(10)
Jumlah Tahun 2009	1		5		6
Jumlah Tahun 2010			5		6
JUMLAH	1	0	5	0	6
1 PUCANGAN	-	-	1	-	1
2 SEBORO	-	-	-	-	0
3 WONOSARI	-	-	1	-	1
4 SADANGKULON	1	-	1	-	2
5 CANGKRING	-	-	1	-	1
6 SADANGWETAN	-	-	-	-	0
7 KEDUNGGONG	-	-	1	-	1

Sumber : Statistik Kecamatan Sadang

LAMPIRAN GAMBAR

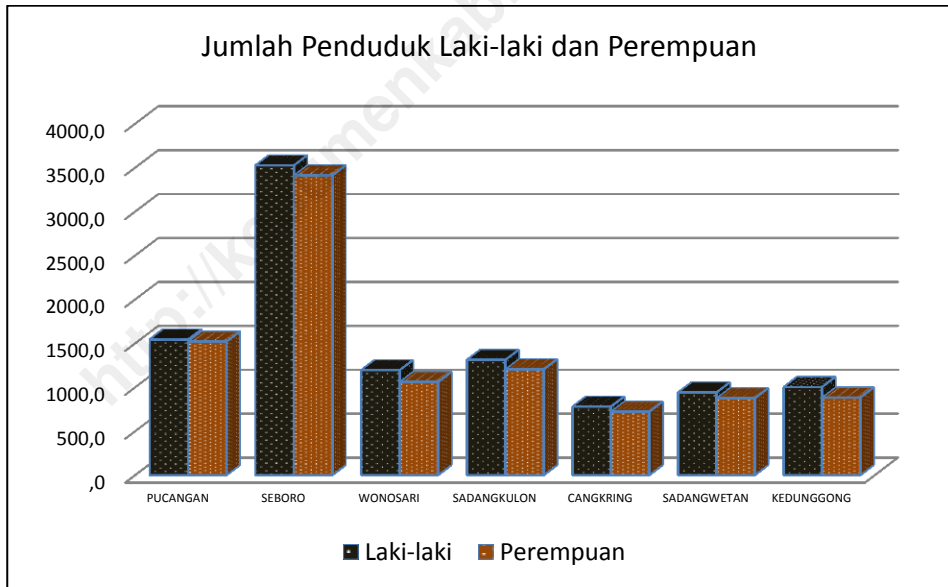
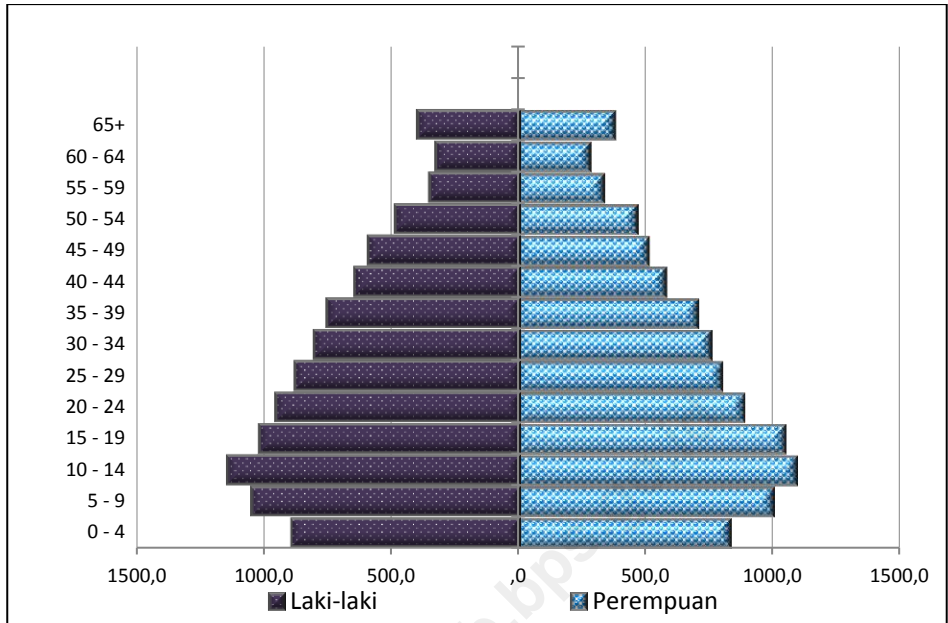
<http://kebumenkab.bps.go.id>

Banyaknya Dusun, RT, dan RW Dirinci per Desa



Banyaknya Perangkat Desa Se Kec. Sadang





KECAMATAN SADANG DALAM ANGKA TAHUN 2011



Kecamatan Dalam Angka Merupakan publikasi tahunan yang diterbitkan oleh Badan Pusat Statistik. (BPS) Publikasi ini menyajikan data primer dan sekunder Buku ini terbagi menjadi 5 BAB Geografis, Pemerintahan, Pertanian, Kependudukan dan Sosial Ekonomi. Dari data tersebut dapat mencerminkan keadaan / kondisi Kecamatan Sadang yang terdiri dari 7 Desaantara lain

Pucanagan, Seboro, Wonosari, Sadangkulon, Cangkring, Sadangwetan dan Kedunggong dengan luas wilayah 5.712,8 Ha. Data primer bersumber dari berbagai sensus/survey yang diadakan BPS Kabupaten Kebumen khususnya di Kecamatan Sadang yang dilakukan oleh koordinator Kecamatan (KSK) sadang, sedangkan data sekunder bersumber dari berbagai dinas atau instansi Pemerintah dan Swasta di lingkungan Kecamatan Sadang.