

Kecamatan **PONTANG** **DALAM ANGKA** *Pontang Subdistrict in Figures* **2023**



**KECAMATAN
PONTANG
DALAM ANGKA
*PONTANG SUBDISTRICT
IN FIGURES*
2023**

<https://serangkab.bps.go.id>



**Kecamatan Pontang Dalam Angka
Pontang Subdistrict in Figures
2023**

ISSN: -

No. Publikasi/Publication Number: 36040.2329

Katalog /Catalog:1102001.3604250

Ukuran Buku/Book Size: 14,8 cm x 21 cm

Jumlah Halaman/Number of Pages : xxvi + 94 hal/pages

Naskah/Manuscript:

BPS Kabupaten Serang

BPS-Statistics of Serang Regency

Penyunting/Editor:

BPS Kabupaten Serang

BPS-Statistics of Serang Regency

Desain Kover/Cover Design:

BPS Kabupaten Serang

BPS-Statistics of Serang Regency

Ilustrasi Kover/Cover Illustration:

www.canva.com

Diterbitkan oleh/Published by:

©BPS Kabupaten Serang/*BPS-Statistics of Serang Regency*

Dicetak oleh/Printed by:

-

Dilarang mengumumkan, mendistribusikan, mengomunikasikan, dan/atau menggandakan sebagian atau seluruh isi buku ini untuk tujuan komersil tanpa izin tertulis dari Badan Pusat Statistik

Prohibited to announce, distribute, communicate, and/or copy part or all of this book for commercial purpose without permission from BPS-Statistics Indonesia

TIM PENYUSUN/TEAM MEMBERS

Pengarah/Director

Dra. Tutty Amalia (Utut), MAP

Penanggung Jawab/Persons in Charge

Dra. Tutty Amalia (Utut), MAP

Penyunting/Editors

Tati Rachmawati, SAP

Pengolah Data dan Penulis Naskah/Data Processor and Writers

Tati Rachmawati, SAP

Nurfika, SST., MSE., M.Ec

Dian Eka Pratiwi, S.Tr.Stat.

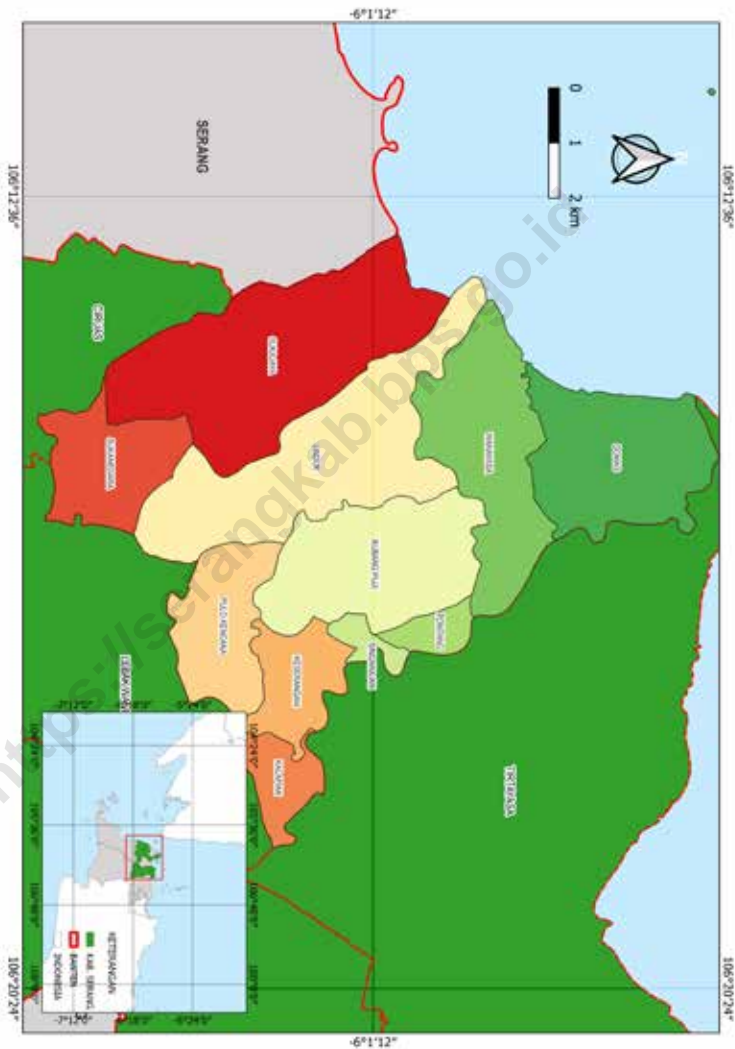
Penata Letak/Layout Designers

Tati Rachmawati

KONTRIBUTOR DATA/DATA CONTRIBUTORS

1. Kementerian Agama/*Ministry of Religious Affair*
2. Kementerian Pendidikan dan Kebudayaan/*Ministry of Education and Culture*
3. Badan Meteorologi Klimatologi dan Geofisika/*Meteorological, Climatology, and Geophysical Agency*
4. Badan Pusat Statistik/*BPS-Statistics Indonesia*
5. Dinas Kependudukan dan Pencatatan Sipil Kabupaten Serang/*Population and Civil Registration Agency of Serang Regency*
6. Dinas Pertanian Kabupaten Serang/*Department of Agriculture of Serang Regency*
7. Kantor Kecamatan Pontang/*Pontang Subdistrict Office*

PETA WILAYAH KECAMATAN PONTANG MAP OF PONTANG SUBDISTRICT



KEPALA BPS KABUPATEN SERANG
CHIEF STATISTICIAN OF SERANG REGENCY



DRA. TUTTY AMALIA (UTUT), MAP



KATA PENGANTAR

Publikasi Kecamatan Pontang Dalam Angka 2023 merupakan publikasi rutin yang diterbitkan setiap tahun oleh BPS Kabupaten Serang. Publikasi ini berisi kumpulan data yang sebagian besar merupakan data primer yang diperoleh dari hasil kegiatan Pendataan Potensi Desa (Podes) tahun 2021. Selain itu, publikasi ini juga menampilkan data sekunder, yaitu data yang diperoleh dari Instansi, Dinas/Perusahaan baik Pemerintah maupun Swasta yang berada di wilayah Kabupaten Serang.

Penyajian publikasi ini dimaksudkan untuk memberi gambaran umum tentang keadaan geografi, iklim, dan kondisi sosial ekonomi masyarakat, serta capaian pembangunan yang telah dilakukan oleh Pemerintah Kabupaten Serang. Dengan demikian diharapkan publikasi ini dapat memenuhi kebutuhan berbagai pihak sebagai salah satu bahan evaluasi dan perencanaan pembangunan di Kabupaten Serang.

Publikasi ini dapat terwujud berkat kerjasama dan bantuan dari berbagai pihak, baik pemerintah maupun swasta. Untuk itu kami menyampaikan ucapan terima kasih dan penghargaan yang setinggi-tingginya. Kami sadari bahwa publikasi ini masih jauh dari sempurna, karena itu kritik dan saran dari berbagai pihak sangat kami harapkan untuk memperbaiki publikasi selanjutnya.

Cirus , September 2023
Kepala BPS
Kabupaten Serang

Dra. Tutty Amalia (Utut), MAP



PREFACE

“Pontang Subdistricts in Figures 2023” is an annual publication published by BPS– Statistics of Serang Regency. This publication is a compilation of data, most of them are primary data which were obtained from Village Potencial Data Collecting, 2021. Some of them are secondary data obtained from government institution and private organizations in Serang Regency.

The purpose of this publication is to give general view of geographical, climatology, and social economic condition of society, and also as development’s target which have been done by government of Serang Regency. It is expected that this publication could become one of the sources that can be used for evaluation purposes and support regional development planning in Serang Regency.

This publication can be completed by BPS – Statistic of Serang Regency in cooperations with the other government institution and private organizations. Therefore, we express our highest appreciation and gratitude to those who have helped and made this publication available. We realize that this publication is still far from perfect. Suggestions as well as critics to improve data quality in the next publication are always welcome.

*Ciruas, September 2023
Chief Statistician of
Serang Regency*

Dra. Tutty Amalia (Utut), MAP

DAFTAR ISI/CONTENTS

	Halaman <i>Page</i>
Kata Pengantar.....	xi
Preface.....	xii
Daftar Isi/ Contents	xiii
Daftar Tabel/ List of Tables	xv
Daftar Gambar/ List of Figures	xxi
Penjelasan Umum/ Explanatory Notes	xxiii
Daftar Singkatan/ List of Abbreviation	xxv
1. Geografi/ <i>Geography</i>	1
2. Pemerintahan/ <i>Government</i>	11
3. Penduduk/ <i>Population</i>	21
4. Sosial dan Kesejahteraan Rakyat/ <i>Social and Welfare</i>	31
5. Pertanian/ <i>Agriculture</i>	59
6. Pariwisata, Transportasi, dan Komunikasi/ <i>Tourism, Transportation, and Communication</i>	73
7. Perbankan, Koperasi, dan Perdagangan/ <i>Banking, Cooperative, and Trade</i>	85

DAFTAR TABEL/LIST OF TABLES

	Halaman Page
1. GEOGRAFI/GEOGRAPHY	
1.1 KEADAAN GEOGRAFI GEOGRAPHY CONDITION	
1.1.1 Luas Daerah Menurut Desa/Kelurahan di Kecamatan Pontang, 2022 <i>Total Area by Villages/Kelurahan in Pontang Subdistrict, 2022</i>	8
1.1.2 Jarak ke Ibukota Kecamatan dan Ibukota Kabupaten/Kota Menurut Desa/Kelurahan di Kecamatan Pontang (km), 2021 <i>Distance to the Subdistrict Capital and Regency/Municipal Capital by Villages/Kelurahan in Pontang Subdistrict (km), 2021</i>	9
2. PEMERINTAHAN/GOVERNMENT	
2.1 WILAYAH ADMINISTRATIF ADMINISTRATIVE AREA	
2.1.1 Jumlah Rukun Warga (RW) dan Rukun Tetangga (RT) Menurut Desa/Kelurahan di Kecamatan Pontang, 2022 <i>Number of Rukun Warga and Rukun Tetangga by Villages/ Kelurahan in Pontang Subdistrict, 2022</i>	18
2.2 SUMBER DAYA MANUSIA HUMAN RESOURCES	
2.2.1 Jumlah Pegawai Negeri Sipil Menurut Pemerintah Daerah dan Jenis Kelamin, 2022 <i>Number of Civil Servants by Local Government and Sex, 2022</i>	19
2.2.2 Jumlah Pegawai Negeri Sipil Pemerintah Daerah Kecamatan Pontang Menurut Tingkat Pendidikan dan Jenis Kelamin, 2022 <i>Number of Civil Servants of Pontang Subdistrict Government by Educational Level and Sex, 2022</i>	20
3. PENDUDUK/POPULATION	
3.1 Penduduk, Distribusi Persentase Penduduk, Kepadatan Penduduk, Rasio Jenis Kelamin Penduduk Menurut Desa/Kelurahan di Kecamatan Pontang, 2022	

	<i>Population, Percentage Distribution of Population, Population Density, and Population Sex Ratio by Villages/Kelurahan in Pontang Subdistrict, 2022</i>	28
3.2	Jumlah Penduduk Menurut Kelompok Umur dan Jenis Kelamin di Kecamatan Pontang, 2022 <i>Population by Age Groups and Sex in Pontang Subdistrict, 2022.....</i>	30
4.	SOSIAL DAN KESEJAHTERAAN RAKYAT/SOCIAL AND WELFARE	
4.1	PENDIDIKAN EDUCATION	
4.1.1	Banyaknya Desa ¹ /Kelurahan yang Memiliki Fasilitas Sekolah Menurut Tingkat Pendidikan di Kecamatan Pontang, 2019–2021 <i>Number of Villages¹/Kelurahan Having Educational Facilities by Educational Level in Pontang Subdistrict, 2019–2021</i>	38
4.1.2	Jumlah Sekolah Menurut Tingkat Pendidikan di Kecamatan Pontang, 2021/2022 dan 2022/2023 <i>Number of Schools by Educational Level in Pontang Subdistrict, 2021/2022 and 2022/2023.....</i>	39
4.1.3	Jumlah Guru Menurut Tingkat Pendidikan di Kecamatan Pontang, 2021/2022 dan 2022/2023 <i>Number of Teachers by Educational Level in Pontang Subdistrict, 2021/2022 and 2022/2023.....</i>	40
4.1.4	Jumlah Murid Menurut Tingkat Pendidikan di Kecamatan Pontang, 2021/2022 dan 2022/2023 <i>Number of Pupils by Educational Level in Pontang Subdistrict, 2021/2022 and 2022/2023.....</i>	41
4.2	KESEHATAN HEALTH	
4.2.1	Banyaknya Desa ¹ /Kelurahan yang Memiliki Sarana Kesehatan Menurut Jenis Sarana Kesehatan di Kecamatan Pontang, 2019–2021 <i>Number of Villages¹/Kelurahan Health Facilities by Type of Health Facilities in Pontang Subdistrict, 2019–2021</i>	42
4.2.2	Banyaknya Warga Penderita Kekurangan Gizi Menurut Desa/Kelurahan di Kecamatan Pontang, 2020	

	<i>Number of People with Malnutrition by Villages/Kelurahan in Pontang Subdistrict, 2020.....</i>	43
4.3	PERUMAHAN DAN LINGKUNGAN HOUSING AND ENVIRONMENT	
4.3.1	Banyaknya Desa/Kelurahan Menurut Sumber Air Minum Sebagian Besar Keluarga di Kecamatan Pontang, 2019–2021 <i>Number of Villages/Kelurahan by Drinking Water Source of Majority Family in Pontang Subdistrict, 2019–2021</i>	44
4.3.2	Banyaknya Keluarga Menurut Desa/Kelurahan dan Jenis Pengguna Listrik di Kecamatan Pontang, 2021 <i>Number of Family by Villages/Kelurahan and Type of Electricity Consumer in Pontang Subdistrict, 2021</i>	45
4.3.3	Banyaknya Desa/Kelurahan Menurut Sumber Penerangan Jalan Utama Desa/Kelurahan di Kecamatan Pontang, 2019–2021 <i>Number of Villages/Kelurahan by Source of Villages/Kelurahan's Main Street Illumination in Pontang Subdistrict, 2019–2021</i>	46
4.3.4	Banyaknya Desa/Kelurahan Menurut Penggunaan Fasilitas Tempat Buang Air Besar Sebagian Besar Keluarga di Kecamatan Pontang, 2019–2021 <i>Number of Villages/Kelurahan by Toilet Facility Used by Majority Family in Pontang Subdistrict, 2019–2021</i>	47
4.3.5	Banyaknya Desa/Kelurahan Menurut Jenis Bahan Bakar untuk Memasak yang Digunakan Sebagian Besar Keluarga di Kecamatan Pontang, 2021 <i>Number of Villages/Kelurahan by Type of Cooking Fuel Used by Majority Family in Pontang Subdistrict, 2021</i>	48
4.4	AGAMA DAN SOSIAL LAINNYA RELIGION AND OTHER SOCIAL AFFAIRS	
4.4.1	Jumlah Tempat Peribadatan Menurut Desa/ Kelurahan di Kecamatan Pontang, 2021 <i>Number of Worship Places by Villages/Kelurahan in Pontang Subdistrict, 2021</i>	49
4.4.2	Banyaknya Kejadian Bencana Alam Menurut Desa/Kelurahan dan Jenis Bencana Alam di Kecamatan Pontang, 2020 <i>Number of Natural Disaster Events by Villages/Kelurahan and Type of Natural Disaster in Pontang Subdistrict, 2020</i>	50

4.4.3	<p>Banyaknya Korban Jiwa Akibat Bencana Alam Menurut Desa/ Kelurahan dan Jenis Bencana Alam di Kecamatan Pontang, 2020 <i>Number of Fatalities Due to Natural Disasters by Villages/Kelurahan and Type of Natural Disaster in Pontang Subdistrict, 2020</i></p>	53
4.4.4	<p>Keberadaan Fasilitas/Upaya Antisipasi/Mitigasi Bencana Alam Menurut Desa/Kelurahan di Kecamatan Pontang, 2021 <i>Existence of Facilities/Efforts for Anticipation/Mitigation of Natural Disasters by Villages/Kelurahan by Villages/Kelurahan in Pontang Subdistrict, 2021</i></p>	56
4.4.5	<p>Banyaknya Desa/Kelurahan yang Memiliki Kelompok Kegiatan Olahraga Menurut Jenis Olahraga dan Ketersediaan Fasilitas/Lapangan Olahraga di Kecamatan Pontang, 2021 <i>Number of Villages/Kelurahan Having Sport Activities Groups by Type of Sport and Availability of Sport Facilities/Fields in Pontang Subdistrict, 2021</i></p>	58

5. PERTANIAN/AGRICULTURE

5.1	<p>Luas Panen Tanaman Sayuran dan Buah-buahan Semusim Menurut Jenis Tanaman di Kecamatan Pontang (ha), 2019–2022 <i>Harvested Area of Seasonal Vegetables and Fruits by Kind of Plant in Pontang Subdistrict (ha), 2019–2022</i>.....</p>	66
5.2	<p>Produksi Tanaman Sayuran dan Buah-buahan Semusim Menurut Jenis Tanaman di Kecamatan Pontang (kuintal), 2019–2022 <i>Production of Seasonal Vegetables and Fruits by Kind of Plant in Pontang Subdistrict (quintal), 2019–2022</i></p>	67
5.3	<p>Luas Panen Tanaman Biofarmaka Menurut Jenis Tanaman di Kecamatan Pontang (m²), 2019–2022 <i>Harvested Area of Medicinal Plants by Kind of Plant in Pontang Subdistrict (m²), 2019–2022</i>.....</p>	68
5.4	<p>Produksi Tanaman Biofarmaka Menurut Jenis Tanaman di Kecamatan Pontang (kg), 2019–2022 <i>Production of Medicinal Plants by Kind of Plant in Pontang Subdistrict (kg), 2019–2022</i></p>	69
5.5	<p>Luas Panen Tanaman Hias Menurut Jenis Tanaman di Kecamatan Pontang (m²), 2019–2022</p>	

	<i>Harvested Area of Ornamental Plants by Kind of Plant in Pontang Subdistrict (m2), 2019–2022.....</i>	70
5.6	Produksi Tanaman Hias Menurut Jenis Tanaman di Kecamatan Pontang (tangkai), 2019–2022 <i>Production of Ornamental Plants by Kind of Plant n Pontang Subdistrict (stalks), 2019–2022</i>	71
5.7	Produksi Buah-Buahan dan Sayuran Tahunan Menurut Jenis Tanaman di Kecamatan Pontang (kuintal), 2019–2022 <i>Production of Annual Fruits and Vegetables by Kind of Plant in Pontang Subdistrict (quintal), 2019–2022</i>	72
6.	PARIWISATA, TRANSPORTASI, DAN KOMUNIKASI/TOURISM, TRANSPORTATION, AND COMMUNICATION	
6.1	PARIWISATA TOURISM	
6.1.1	Jumlah Sarana Akomodasi Menurut Desa/Kelurahan dan Jenis Akomodasi di Kecamatan Pontang, 2021 <i>Number of Accomodation Facilities by Villages/Kelurahan and Type of Accomodation in Pontang Subdistrict, 2021</i>	79
6.2	TRANSPORTASI TRANSPORTATION	
6.2.1	Prasarana dan Sarana Transportasi Antar Desa/Kelurahan Menurut Desa/Kelurahan di Kecamatan Pontang, 2021 <i>Inter-Villages/Kelurahan Transportation Infrastructure and Facilities by Villages/Kelurahan in Pontang Subdistrict, 2021.....</i>	80
6.3	KOMUNIKASI COMMUNICATION	
6.3.1	Keberadaan Kantor Pos/Pos Pembantu/Rumah Pos, Pos Keliling, dan Perusahaan/Agen Jasa Ekspedisi Swasta Menurut Desa/Kelurahan di Kecamatan Pontang, 2021 <i>Number of Post Office/Subsidiary of Post Office, Mobile Portal Service, Private Expedition Service Company by Villages/Kelurahan in Pontang Subdistrict, 2021</i>	82

6.3.2	Jumlah Menara Telepon seluler dan Operator Layanan Komunikasi Telepon Seluler Menurut Desa/ Kelurahan di Kecamatan Pontang, 2021 <i>Number of Base Transceiver Station (BTS) and Cellular Phone Communication Service Operators by Villages/Kelurahan in Pontang Subdistrict, 2021</i>	83
6.3.3	Kekuatan Sinyal Telepon Seluler dan Jenis Sinyal Internet Telepon Seluler Menurut Desa/Kelurahan di Kecamatan Pontang, 2021 <i>The Strength of Celular Phone Signal by Villages/Kelurahan in Pontang Subdistrict, 2021</i>	84
7.	PERBANKAN, KOPERASI, DAN PERDAGANGAN/BANKING, COOPERATIVE, AND TRADE	
7.1	Banyaknya Sarana Lembaga Keuangan Bank Menurut Desa/ Kelurahan dan Jenis Bank di Kecamatan Pontang, 2021 <i>Number of Bank by Villages/Kelurahan and Type of Bank in Pontang Subdistrict, 2021</i>	90
7.2	Banyaknya Koperasi Aktif Menurut Menurut Desa/Kelurahan dan Jenis Koperasi di Kecamatan Pontang, 2021 <i>Number of Cooperative by Villages/Kelurahan and Type of Cooperative in Pontang Subdistrict, 2021</i>	91
7.3	Banyaknya Sarana Perdagangan Menurut Desa/Kelurahan dan Jenis Sarana Perdagangan di Kecamatan Pontang, 2021 <i>Number of Trade Facilities by Villages/Kelurahan and Type of Trade Facilities in Pontang Subdistrict, 2021</i>	93

DAFTAR GAMBAR/LIST OF FIGURES

	Halaman Page
1.1 Luas Daerah menurut Desa/Kelurahan (%), 2022 <i>Total Area by Village/Kelurahan (%), 2022</i>	6
1.2 Jarak ke Ibukota Kecamatan Menurut Desa/ Kelurahan di Kecamatan Pontang (km), 2021 <i>Distance to the Subdistrict Capital by Village/Kelurahan in Pontang Subdistrict (km), 2021</i>	7
2.1 Jumlah Rukun Tetangga (RT) Menurut Desa/ Kelurahan di Kecamatan Pontang, 2021 <i>Number of Rukun Tetangga by Villages/Kelurahan in Pontang Subdistrict, 2021</i>	16
2.2 Jumlah Pegawai Negeri Sipil Kecamatan Pontang Menurut Jenis Kelamin, 2021 <i>Number of Civil Servants Pontang Subdistrict Office by Sex, 2021</i>	17
3.1 Persentase Penduduk Menurut Desa/ Kelurahan di Kecamatan Pontang, 2022 <i>Percentage Distribution of Population by Villages/Kelurahan in Pontang Subdistrict, 2022</i>	26
3.2 Rasio Jenis Kelamin Penduduk Menurut Desa/ Kelurahan di Kecamatan Pontang, 2022 <i>Population Sex Ratio by Villages/Kelurahan in Pontang Subdistrict, 2022</i>	27
4.1 Banyaknya Desa ¹ /Kelurahan yang Memiliki Fasilitas Sekolah Menurut Tingkat Pendidikan di Kecamatan Pontang, 2021 <i>Number of Villages¹/Kelurahan Having Educational Facilities by Educational Level in Pontang Subdistrict, 2021</i>	36
4.2 Banyaknya Desa/Kelurahan Menurut Sumber Penerangan Jalan Utama Desa/Kelurahan di Kecamatan Pontang, 2021 <i>Number of Villages/Kelurahan by Source of Villages/Kelurahan's Main Street Illumination in Pontang Subdistrict, 2021</i>	37

	Halaman Page	
5.1	Luas Panen Tanaman Sayuran dan Buah-buahan Semusim Menurut Jenis Tanaman di Kecamatan Pontang (ha), 2020–2021 <i>Harvested Area of Seasonal Vegetables and Fruits by Kind of Plant in Pontang Subdistrict (ha), 2020–2021</i>	64
5.2	Produksi Tanaman Sayuran dan Buah-buahan Semusim Menurut Jenis Tanaman di Kecamatan Pontang (kuintal), 2021 <i>Production of Seasonal Vegetables and Fruits by Kind of Plant in Pontang Subdistrict (quintal), 2021</i>	65
6.1	Jumlah Menara Telepon seluler Menurut Desa/ Kelurahan di Kecamatan Pontang, 2021 <i>Number of Base Transceiver Station (BTS) and Cellular Phone Communication Service Operators by Villages/Kelurahan in Pontang Subdistrict, 2021</i>	78
7.1	Banyaknya Sarana Perdagangan Menurut Desa/Kelurahan dan Jenis Sarana Perdagangan di Kecamatan Carenang, 2021 <i>Number of Trade Facilities by Villages/Kelurahan and Type of Trade Facilities in Carenang Subdistrict, 2021</i>	89

PENJELASAN UMUM/EXPLANATORY NOTES

Tanda-tanda, satuan-satuan, dan lain-lainnya yang digunakan dalam publikasi ini adalah sebagai berikut:

Symbols, measurement units, and acronyms which are used in this publication, are as follows:

1. TANDA-TANDA/SYMBOLS

Data tidak tersedia/ <i>Data not available</i>	: ...
Tidak ada atau nol / <i>Null or zero</i>	: -
Data dapat diabaikan/ <i>Data negligible</i>	: 0
Tanda decimal/ <i>Decimal point</i>	: ,
Data tidak dapat ditampilkan/ <i>Not applicable</i>	: NA
Angka estimasi/ <i>Estimated figures</i>	: e
Angka diperbaiki/ <i>Revised figures</i>	: r
Angka sementara/ <i>Preliminary figures</i>	: x
Angka sangat sementara/ <i>Very preliminary figures</i>	: xx
Angka sangat sangat sementara/ <i>Very very preliminary figures</i>	: xxx

2. SATUAN/UNITS

barel/ <i>barrel</i>	: 158,99 liter/ <i>litres</i> = 1/6,2898 m ³
hektar (ha)/ <i>hectare (ha)</i>	: 10 000 m ²
kilometer (km)/ <i>kilometres (km)</i>	: 1 000 meter/ <i>meters (m)</i>
knot/ <i>knot</i>	: 1,8523 km/jam (<i>km/hour</i>)
kuintal/ <i>quintal</i>	: 100 kg
KWh	: 1 000 Watt hour
MWh	: 1 000 KWh
liter (untuk beras)/ <i>litre (for rice)</i>	: 0,80 kg
MMSCF	: 1/35,3 m ³
metrik ton (m.ton)/ <i>metric ton (m. ton)</i>	: 0,98421 long ton = 1 000 kg
ons/ <i>ounce</i>	: 28,31 gram/ <i>grams</i>
ton	: 1 000 kg

Satuan lain: buah, dus, butir, helai/lembar, kaleng, batang, pulsa, ton kilometer (ton-km), jam, menit, persen (%).

Other units: unit, pack, pieces, sheet, tin, pulse, ton-kilometres(ton-km), hour, minute, percent (%).

Perbedaan angka di belakang koma disebabkan oleh pembulatan angka.

The difference in decimal numbers is caused by rounding.

DAFTAR SINGKATAN/LIST OF ABBREVIATION

SI	: Stasiun Iklim/ <i>Climate Station</i>
SMPK	: Stasiun Meterologi Pertanian Khusus/ <i>Special Agricultural Meteorological Station</i>
t.t	: Tempat tidur/ <i>Bed</i>
BCG	: Bacillus Calmette Guerin
DPT	: Difteri, Pertusis, Tetanus/ <i>Diphtheria, Tetanus, and Pertussis</i>
TT	: Tetanus Toxoid
IOT	: Industri Obat Tradisional/ <i>Traditional Medicine Industry</i>
IKOT	: Industri Kecil Obat Tradisional/ <i>Traditional Medicine Small Industry</i>
Alkes	: Alat kesehatan/ <i>Health Kits</i>
PKRT	: Perbekalan Kesehatan Rumah tangga/ <i>Household Health Logistics</i>
Kompl	: Komplemen/ <i>Complement</i>
IRTP	: Industri Pangan Produksi Rumah Tangga/ <i>Foods Home Industry</i>
PBF	: Pedagang Besar Farmasi/ <i>Pharmacy Whole-seller</i>
GFK	: Gudang Farmasi Kab/Kota/Regency/ <i>Municipality Pharmacy Warehouse</i>
RB	: Rumah Bersalin/ <i>Delivery House</i>
Pustu	: Puskesmas pembantu/ <i>Auxiliary Public Health Center</i>
BP	: Balai Pengobatan/ <i>Polyclinic</i>
TPS	: Tempat Pembuangan Sampah Sementara / <i>landfill</i>
Jamkesmas	: Jaminan kesehatan masyarakat miskin/ <i>Poor public health insurance</i>
PJKMU	: Program Jaminan Kesehatan Masyarakat Umum/ <i>General Public Health Insurance Program</i>
SIUP	: Surat Ijin Usaha Perdagangan/ <i>Trading Permission Letter</i>
TDP	: Tanda Daftar Perusahaan/ <i>Company Registration Identity</i>
API	: Angka Pengenal Importir/ <i>Importer's Identity Number</i>

1

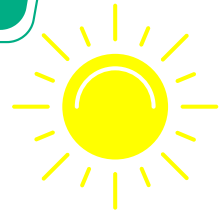
Geografi

Geography

Luas Wilayah Kecamatan Pontang

Total Area of Pontang Subdistrict

58,09 km²



LINDUK

Desa Terluas
Largest Village

PENJELASAN TEKNIS**TECHNICAL NOTES**

1. Secara astronomis Kabupaten Serang terletak diantara 5°50' dan 6°21' lintang selatan, serta 105°7' dan 106°22' bujur timur.
 2. Berdasarkan posisi geografisnya, Kabupaten Serang memiliki batas-batas: Utara – Laut Jawa, Kota Cilegon dan Kota Serang; Selatan - Kabupaten Lebak dan Kabupaten Pandeglang; Barat –Kota Cilegon dan Selat Sunda; Timur – Kabupaten Tangerang.
 3. Kabupaten Serang terdiri dari 29 kecamatan dan 326 desa. Cinangka merupakan kecamatan dengan wilayah terluas sedangkan Bandung memiliki wilayah terkecil.
 4. Pendataan Podes 2021 mengumpulkan beragam informasi, baik yang bersifat potensi yang dimiliki desa/kelurahan maupun informasi terkait kerawanan atau tantangan yang dihadapi desa/kelurahan.
 5. Desa adalah kesatuan masyarakat hukum yang memiliki batas wilayah yang berwenang untuk mengatur dan mengurus urusan pemerintahan, kepentingan masyarakat setempat berdasarkan prakarsa masyarakat, hak asal usul, dan/atau hak tradisional yang diakui dan dihormati dalam
1. *Astronomically, Serang Regency is located between 5°50' and 6°21' S, and 105°7' and 106°22' W.*
 2. *Geographically, Serang Regency is bounded by Java Sea, Cilegon Municipality and Serang Municipality to the north; Lebak Regency dan Pandeglang Regency to the South; Cilegon Municipality and Sunda Strait to the West; Tangerang Regency to the East.*
 3. *Serang Regency is divided into 29 subdistricts and 326 villages. Cinangka is the largest district whereas Bandung is the smallest.*
 4. *Podes 2021 collects a variety of information, both those are potential for villages/kelurahan and information related to vulnerabilities or challenges faced by villages/kelurahan*
 5. *Village is the unity of the legal community who have territorial boundaries that are authorized to regulate and manage government affairs, the interest of local communities based on community initiatives, the origin and local customs that are acknowledged and respected within the unitary*

sistem Pemerintahan Negara Kesatuan Republik Indonesia (UndangUndang Nomor 6 Tahun 2014 tentang Desa).

System of Government Republic of Indonesia (Law No. 6 Year 2014 about Village).

<https://serangkab.bps.go.id>

ULASAN

Berdasarkan posisi geografisnya Kecamatan Pontang memiliki batas-batas, sebelah utara berbatasan dengan Kecamatan Tirtayasa dan Kecamatan Pontang, sebelah timur berbatasan dengan Kecamatan Carenang, sebelah selatan berbatasan dengan Kecamatan Ciruas dan Kecamatan Kragilan, dan sebelah barat berbatasan dengan Kecamatan Ciruas dan Kecamatan Lebak Wangi.

Kecamatan Pontang terdiri dari 11 desa, yaitu: Sukajaya, Sukanegara, Kalapian, Keserangan, Pulo Kencana, Linduk, Kubang Puji, Singarajan, Pontang, Wanayasa, dan Domas.

Kecamatan Pontang memiliki luas 58,09 km². Desa dengan jarak terjauh dari Ibukota Kecamatan adalah Desa Sukajaya, yaitu 28 km.

DESCRIPTION

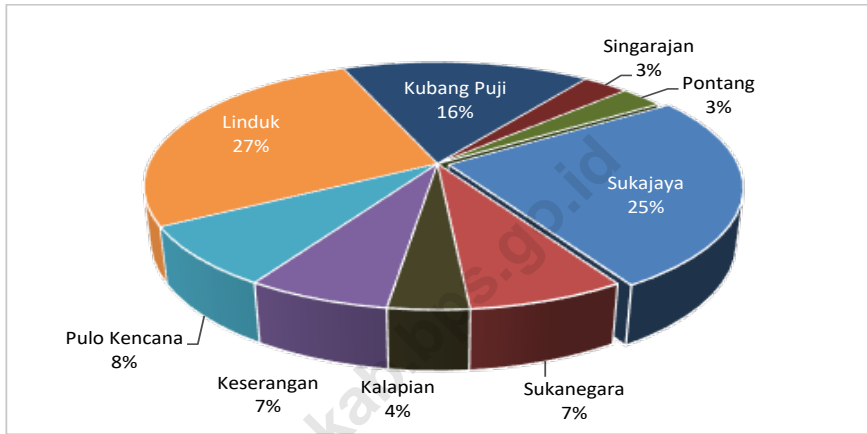
Based on its geographical location, Pontang Subdistrict borders Tirtayasa Subdistrict and Pontang Subdistrict to the north, Carenang Subdistrict to the east, Ciruas Subdistrict and Kragilan Subdistrict to the south, and the Ciruas Subdistrict and the Pontang Subdistrict to the west.

Pontang Subdistrict is divided into 10 villages, i.e.: Sukajaya, Sukanegara, Kalapian, Keserangan, Pulo Kencana, Linduk, Kubang Puji, Singarajan, Pontang, Wanayasa, dan Domas.

Pontang subdistrict has an area of 58.09 km². The village with the furthest distance from the Subdistrict Capital is Sukajaya, i.e. 28 km.

Gambar 1.1
Figures

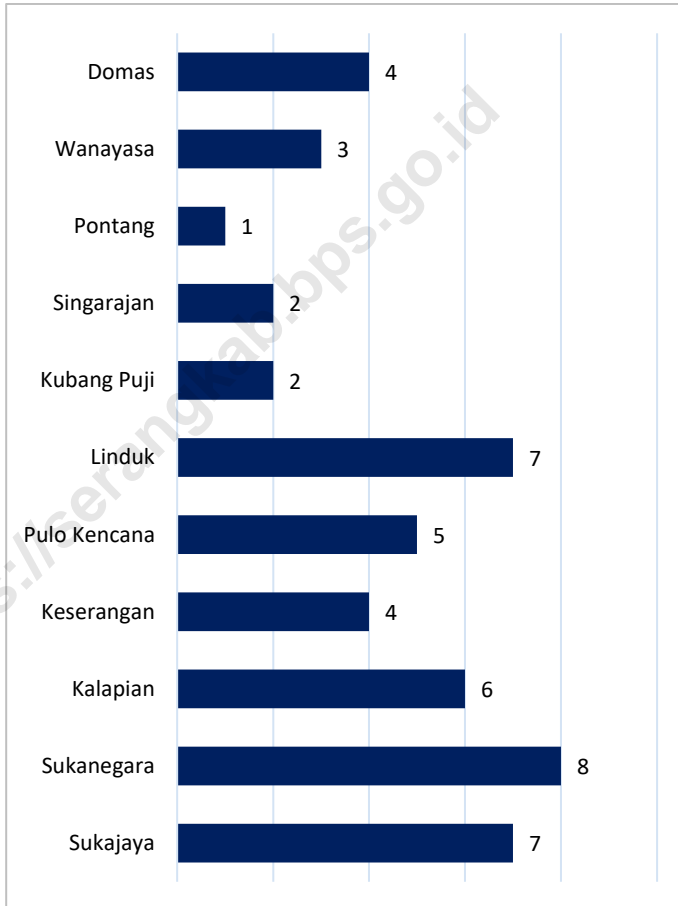
Luas Daerah menurut Desa/Kelurahan (%), 2022
Total Area by Village/Kelurahan (%), 2022



Sumber/Source: Peraturan Daerah Kab Serang No.16 Tahun 2001 tentang Pembentukan Kecamatan dan Kelurahan / Regional Regulation of Serang Agency No.16 , 2001 on The Formation of SubDistrict

Gambar 1.2
Figures

Jarak ke Ibukota Kecamatan Menurut Desa/Kelurahan di Kecamatan Pontang (km), 2021
Distance to the Subdistrict Capital by Village/Kelurahan in Pontang Subdistrict (km), 2021



Sumber/Source: BPS, Pendataan Potensi Desa (Podes) 2021/BPS-Statistics Indonesia, Village Potential Data Collecting 2021

1.1 KEADAAN GEOGRAFI GEOGRAPHY CONDITION

Tabel 1.1.1 Luas Daerah Menurut Desa/Kelurahan di Kecamatan Pontang, 2022
Table Total Area by Villages/Kelurahan in Pontang Subdistrict, 2022

Desa/Kelurahan Village/Kelurahan	Luas Total Area (km ² /sq.km)	Persentase terhadap Luas Kecamatan Percentage to Subdistrict Area
(1)	(2)	(3)
Sukajaya	10,70	18,42
Sukanegara	3,12	5,37
Kalopian	1,60	2,75
Keserangan	2,84	4,89
Pulo Kencana	3,37	5,80
Linduk	11,34	19,52
Kubang Puji	6,84	11,77
Singarajan	1,27	2,19
Pontang	1,20	2,07
Wanayasa	8,52	14,67
Domas	7,29	12,55
Pontang	58,09	100,00

Sumber/Source: Peraturan Daerah Kab Serang No.16 Tahun 2001 tentang Pembentukan Kecamatan dan Kelurahan / Regional Regulation of Serang Agency No.16 , 2001 on The Formation of SubDistrict

Tabel 1.1.2 **Jarak ke Ibukota Kecamatan dan Ibukota Kabupaten/Kota Menurut Desa/Kelurahan di Kecamatan Pontang (km), 2021**
Table ***Distance to the Subdistrict Capital and Regency/Municipal Capital by Villages/Kelurahan in Pontang Subdistrict (km), 2021***

Desa/Kelurahan <i>Village/Kelurahan</i>	Jarak ke Ibukota Kecamatan <i>Distance to Subdistrict Capital</i>	Jarak ke Ibukota Kabupaten/ Kota <i>Distance to Regency/Municipal Capital</i>
(1)	(2)	(3)
Sukajaya	7	18
Sukanegara	8	17
Kalapian	6	26
Keserangan	4	24
Pulo Kencana	5	21
Linduk	7	25
Kubang Puji	2	23
Singarajan	2	24
Pontang	1	24
Wanayasa	3	27
Domas	4	28

Sumber/Source: BPS, Pendataan Potensi Desa (Podes) 2021/BPS-Statistics Indonesia, *Village Potential Data Collecting 2021*

2

Pemerintahan

Government



11

*Desa
Village*

Jumlah PNS/*Number of Civil Servants*



18 Laki-laki
Male

Perempuan
Female **3**



PENJELASAN TEKNIS**TECHNICAL NOTES**

- | | |
|---|--|
| <p>1. Aparatur Sipil Negara yang selanjutnya disingkat ASN adalah profesi bagi pegawai negeri sipil dan pegawai pemerintah dengan perjanjian kerja yang bekerja pada instansi pemerintah. (Undang-Undang No 5 Tahun 2016 Tentang Aparatur Sipil Negara)</p> | <p>1. <i>State Civil Apparatus, hereinafter referred to as ASN, is a profession for civil servants and government employees with work agreements that work for government agencies</i></p> |
| <p>2. Pegawai Aparatur Sipil Negara yang selanjutnya disebut Pegawai ASN adalah pegawai negeri sipil dan pegawai pemerintah dengan perjanjian kerja yang diangkat oleh pejabat pembina kepegawaian dan disertai tugas dalam suatu jabatan pemerintahan atau disertai tugas negara lainnya dan digaji berdasarkan peraturan perundang-undangan. (Undang-Undang No. 5 Tahun 2016 Tentang Aparatur Sipil Negara)</p> | <p>2. <i>The State Civil Appointment Officers hereafter referred to as ASN Officers are civil servants and government officials with employment agreements appointed by personnel building officers and delegated to a governmental office or delegated to other state duties and paid in accordance with law.</i></p> |
| <p>3. Pegawai Negeri Sipil yang selanjutnya disingkat PNS adalah warga negara Indonesia yang memenuhi syarat tertentu, diangkat sebagai Pegawai ASN secara tetap oleh pejabat pembina kepegawaian untuk menduduki jabatan pemerintahan. (Undang-Undang No. 5 Tahun 2016 Tentang Aparatur Sipil Negara)</p> | <p>3. <i>Civil Servants are Indonesian citizens who meet certain requirements, appointed as ASN Officers on a permanent basis by the office of construction officer to hold the office of government.</i></p> |

4. Susunan pemerintahan Kabupaten Serang periode 2020–2024 terdiri dari bupati, sekretariat daerah, lembaga teknis daerah, dan dinas daerah.
4. *The government structure of the Serang Regency period 2020-2024 consists of regent, regional secretariat, regional technical institutions, and regional institutions.*

<https://serangkab.bps.go.id>

ULASAN

Pada tahun 2022, Kecamatan Pontang terdiri dari 11 desa, 39 RW, dan 134 RT. Desa Linduk memiliki jumlah RT terbanyak yaitu 20 RT.

Jumlah perangkat Kecamatan Pontang yang berstatus PNS adalah sebanyak 21 orang, yang terdiri dari 18 laki-laki dan 3 perempuan.

DESCRIPTION

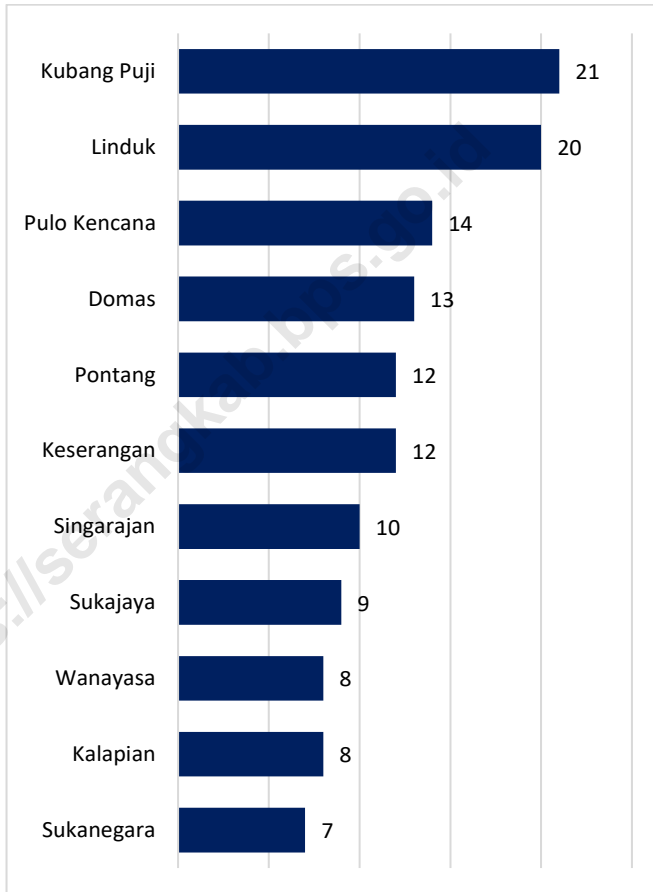
In 2022, Pontang Subdistrict consists of 10 villages, 39 RW, and 134 RT. Purwadadi Village has the highest number of RTs (22 RT).

The number of Pontang Subdistrict officials with the status of civil servants is 21 people, consisting of 18 men and 3 women.

<https://serangkab.bps.go.id>

Gambar 2.1
Figures

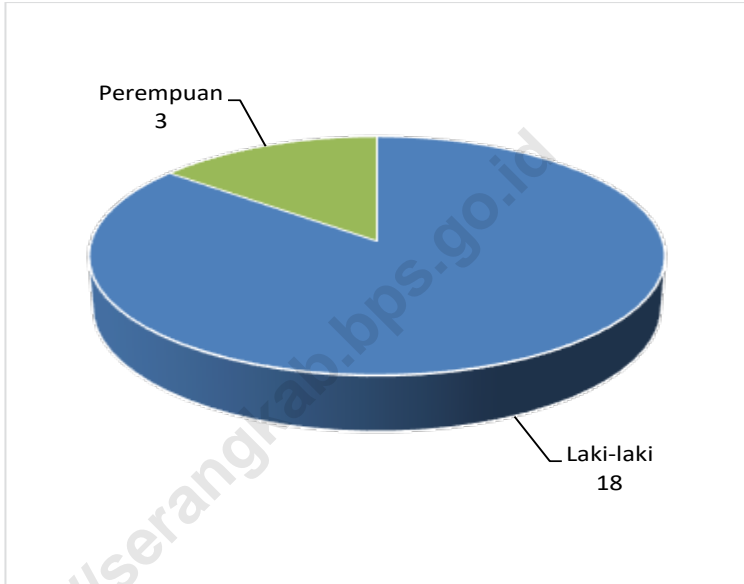
Jumlah Rukun Tetangga (RT) Menurut Desa/Kelurahan di Kecamatan Pontang, 2021
Number of Rukun Tetangga by Villages/Kelurahan in Pontang Subdistrict, 2021



Sumber/Source: Kantor Kecamatan Pontang/Pontang Subdistrict Office

Gambar 2.2
Figures

Jumlah Pegawai Negeri Sipil Kecamatan Pontang Menurut Jenis Kelamin, 2021
Number of Civil Servants Pontang Subdistrict Office by Sex, 2021



Sumber/Source: Kantor Kecamatan Pontang/Pontang Subdistrict Office

2.1 WILAYAH ADMINISTRATIF ADMINISTRATIVE AREA

Tabel 2.1.1 Jumlah Rukun Warga (RW) dan Rukun Tetangga (RT)
Table Menurut Desa/Kelurahan di Kecamatan Pontang, 2022
*Number of Rukun Warga and Rukun Tetangga by Villages1/
Kelurahan in Pontang Subdistrict, 2022*

Desa/Kelurahan <i>Village/Kelurahan</i>	Rukun Warga (RW) <i>Rukun Warga</i>	Rukun Tetangga (RT) <i>Rukun Tetangga</i>
(1)	(2)	(3)
Sukajaya	2	9
Sukanegara	3	7
Kalapian	4	8
Keserangan	5	12
Pulo Kencana	4	14
Linduk	3	20
Kubang Puji	7	21
Singarajan	2	10
Pontang	4	12
Wanayasa	2	8
Domas	3	13
Pontang	39	134

Sumber/Source: Kantor Kecamatan Pontang/Pontang Subdistrict Office

2.2 SUMBER DAYA MANUSIA HUMAN RESOURCES

Tabel 2.2.1 Jumlah Pegawai Negeri Sipil Menurut Pemerintah Daerah dan Jenis Kelamin, 2022
Table *Number of Civil Servants by Local Government and Sex, 2022*

Pemerintah Daerah <i>Local Government</i>	Laki-Laki <i>Male</i>	Perempuan <i>Female</i>	Jumlah <i>Total</i>
(1)	(2)	(3)	(4)
Pemerintah Daerah Kecamatan Pontang	18	3	21
Pemerintah Daerah Desa Sukajaya	-	-	-
Pemerintah Daerah Desa Sukanegara	-	-	-
Pemerintah Daerah Desa Kalapian	-	-	-
Pemerintah Daerah Desa Keserangan	-	-	-
Pemerintah Daerah Desa Pulo Kencana	-	-	-
Pemerintah Daerah Desa Linduk	-	-	-
Pemerintah Daerah Desa Kubang Puji	-	-	-
Pemerintah Daerah Desa Singarajan	-	-	-
Pemerintah Daerah Desa Pontang	-	-	-
Pemerintah Daerah Desa Wanayasa	-	-	-
Pemerintah Daerah Desa Domas	-	-	-

Sumber/Source: Kantor Kecamatan Pontang/Pontang Subdistrict Office

Tabel 2.2.2 Jumlah Pegawai Negeri Sipil Pemerintah Daerah Kecamatan Pontang Menurut Tingkat Pendidikan dan Jenis Kelamin, 2022
Table Number of Civil Servants of Pontang Subdistrict Government by Educational Level and Sex, 2022

Tingkat Pendidikan <i>Educational Level</i>	Laki-Laki <i>Male</i>	Perempuan <i>Female</i>	Jumlah <i>Total</i>
(1)	(2)	(3)	(4)
Sekolah Dasar (SD) <i>Primary School</i>	-	-	-
SMP/Sederajat <i>Junior High School</i>	-	-	-
SMA/Sederajat <i>Senior High School</i>	8	-	8
Diploma I/Akta I <i>Diploma I/Akta I</i>	-	-	-
Diploma II/Akta II <i>Diploma II/Akta II</i>	-	-	-
Diploma III/Akta III <i>Diploma III/Akta III</i>	-	-	-
Diploma IV/Akta IV <i>Diploma IV/Akta IV</i>	-	-	-
S1/Sarjana <i>Under Graduate/Bachelor</i>	10	1	11
S2/Pasca Sarjana <i>Graduate</i>	-	2	2
S3/Doktor/Ph.D <i>Post Graduate</i>	-	-	-
Jumlah/Total	18	3	21

Sumber/Source: Kantor Kecamatan Pontang/Pontang Subdistrict Office

3

Penduduk

Population

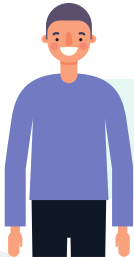


JUMLAH PENDUDUK KECAMATAN PONTANG, 2022
POPULATION OF PONTANG SUBDISTRICT, 2022

49.561 Jiwa
People

RASIO JENIS KELAMIN/SEX RATIO

102



Artinya, pada tahun 2022 di Kecamatan Lebak Wangi, terdapat 101 penduduk laki-laki dari setiap 100 penduduk perempuan.



Sumber/Source: Dinas Kependudukan dan Pencatatan Sipil/Population and Civil Registration Agency

PENJELASAN TEKNIS

Menurut Peraturan Pemerintah Republik Indonesia Tahun 2019, tentang pelaksanaan Undang-Undang Nomor 23 Tahun 2006 Tentang Administrasi Kependudukan Sebagaimana Telah Diubah Dengan Undang-Undang Nomor 24 Tahun 2013 Tentang Perubahan Atas Undang-undang Nomor 23 Tahun 2006 Tentang Administrasi Kependudukan, penjelasan teknis mengenai data kependudukan adalah sebagai berikut:

1. Administrasi Kependudukan adalah rangkaian kegiatan penataan dan penertiban dalam penerbitan dokumen dan Data Kependudukan melalui pendaftaran penduduk, pencatatan sipil, pengelolaan informasi Administrasi Kependudukan serta pendayagunaan hasilnya untuk pelayanan publik dan pembangunan sektor lain.
2. Dinas Kependudukan dan Pencatatan Sipil Kabupaten/ Kota adalah perangkat daerah kabupaten/kota selaku instansi pelaksana yang membidangi urusan Administrasi Kependudukan.
3. Warga Negara Indonesia yang selanjutnya disingkat WNI adalah orang bangsa Indonesia asli dan

TECHNICAL NOTES

According to Government Regulation of the Republic of Indonesia in 2019, concerning the implementation of Law Number 23 of 2006 concerning Population Administration as Amended by Law Number 24 of 2013 concerning Amendment to Law Number 23 of 2006 concerning Population Administration, technical explanation of population data are as follows:

1. *Population Administration is series of structuring and controlling activities in the issuance of Population Documents and Data through Population registration, civil registration, management of Population Administration information and utilization of its results for public services and development of other sectors.*
2. *Regency / City Population and Civil Registration Service is a regency/ city apparatus as implementing agency in charge of Population Administration matters.*
3. *Indonesian citizens, hereinafter abbreviated as WNI are native Indonesian people and other*

- rang bangsa lain yang disahkan dengan Undang-Undang sebagai WNI.
- nationalities who are ratified by Law as Indonesian Citizens.*
4. Penduduk adalah WNI dan orang asing yang bertempat tinggal di Indonesia. *Residents are Indonesian citizens and foreigners residing in Indonesia.*
 5. Kepadatan penduduk adalah rasio banyaknya penduduk per kilometer persegi. *Population density is ratio of population per square kilometer*
 6. Rasio jenis kelamin adalah perbandingan antara penduduk laki-laki dan penduduk perempuan pada suatu wilayah dan waktu tertentu. Biasanya dinyatakan dengan banyaknya penduduk laki-laki untuk 100 penduduk perempuan. *Sex ratio is the ratio of males population to females population in a given area and time, usually expressed as the number of males for every 100 females.*
 7. Distribusi penduduk adalah pola persebaran penduduk di suatu wilayah, baik berdasarkan batas-batas geografis maupun berdasarkan batas-batas administrasi pemerintahan. *Population distribution is the pattern of population distribution in an area, either by geographic boundaries or by government administrative boundaries.*
 8. Komposisi penduduk adalah pola persebaran penduduk menurut karakteristiknya, contoh: penduduk menurut kelompok umur, penduduk menurut jenis kelamin. *Population composition is the pattern of population distribution by its characteristics, example: population by age group, population by sex.*

ULASAN

Berdasarkan data dari Dinas Kependudukan dan Pencatatan Sipil, pada Semester 2 tahun 2022, jumlah penduduk di Kecamatan Pontang adalah sebanyak 49.561 jiwa. Penduduk laki-laki berjumlah 24.990 jiwa dan perempuan sebanyak 24.561 jiwa.

Desa dengan kepadatan penduduk tertinggi adalah Desa Singarajan dengan tingkat kepadatan penduduk 3.657 jiwa per km². Artinya secara rata-rata tiap 1 kilometer persegi wilayah di Desa Singaraja didiami oleh 3.657 penduduk.

Rasio jenis kelamin di Kecamatan Pontang adalah sebesar 101. Nilai ini berarti bahwa terdapat 101 penduduk laki-laki untuk setiap 100 penduduk perempuan.

DESCRIPTION

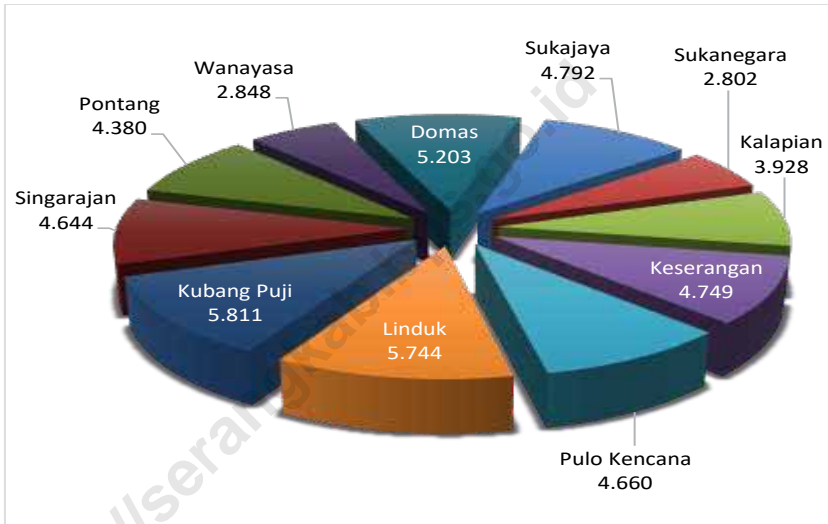
Based on data from the Population and Civil Registration Agency, in Semester 2 of 2022, the population in Pontang Subdistrict was 49,561 people. The male population is 24,990 people and the female population is 24,561 people.

The village with the highest population density is Singaraja Village with a population density of 3,657 people per km². This means that on every 1 square kilometer area in Lebak Wangi Village is inhabited by 3,657 residents.

The sex ratio in Pontangi Subdistrict is 101. This value means that there are 101 male residents for every 100 female population.

Gambar 3.1
Figures

Persentase Penduduk Menurut Desa/Kelurahan di Kecamatan Pontang, 2022
Percentage Distribution of Population by Villages/ Kelurahan in Pontang Subdistrict, 2022

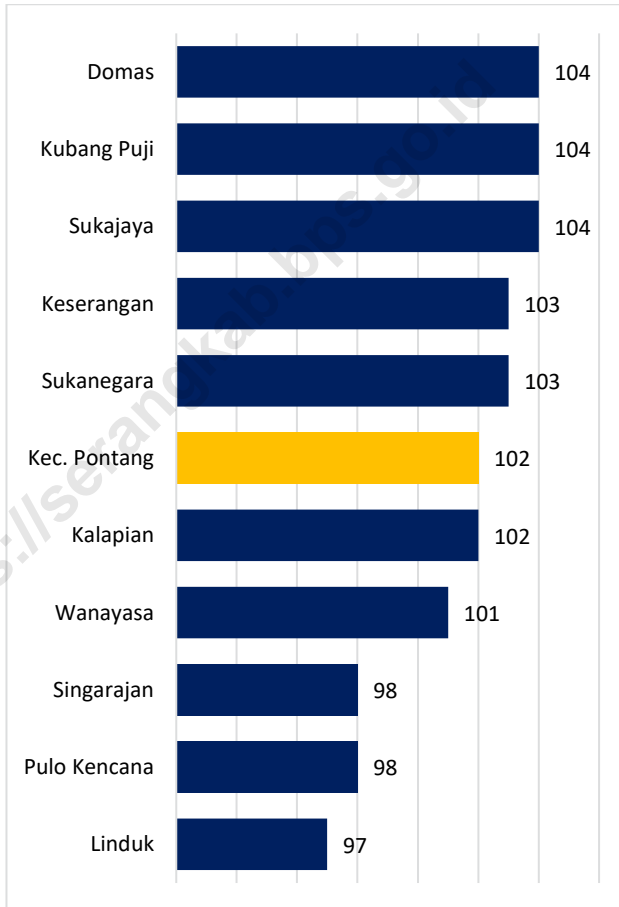


Catatan/Notes: Semester 2, 2022/Semester 2, 2022

Sumber/Source: Dinas Kependudukan dan Pencatatan Sipil/ Population and Civil Registration Agency

Gambar 3.2
Figures

Rasio Jenis Kelamin Penduduk Menurut Desa/Kelurahan di Kecamatan Pontang, 2022
Population Sex Ratio by Villages/Kelurahan in Pontang Subdistrict, 2022



Catatan/Notes: Semester 2, 2022/Semester 2, 2022

Sumber/Source: Dinas Kependudukan dan Pencatatan Sipil/ Population and Civil Registration Agency

Tabel 3.1 Penduduk, Distribusi Persentase Penduduk, Kepadatan Penduduk, Rasio Jenis Kelamin Penduduk Menurut Desa/ Kelurahan di Kecamatan Pontang, 2022
Table Population, Percentage Distribution of Population, Population Density, and Population Sex Ratio by Villages/ Kelurahan in Pontang Subdistrict, 2022

Desa/Kelurahan Village/Kelurahan	Penduduk/Population		
	Laki-Laki/Male	Perempuan/Female	Jumlah/Total
(1)	(2)	(3)	(4)
Sukajaya	2 443	2 349	4 792
Sukanegara	1 425	1 377	2 802
Kalapian	1 980	1 948	3 928
Keserangan	2 411	2 338	4 749
Pulo Kencana	2 305	2 355	4 660
Linduk	2 821	2 923	5 744
Kubang Puji	2 956	2 855	5 811
Singarajan	2 301	2 343	4 644
Pontang	2 267	2 113	4 380
Wanayasa	1 431	1 417	2 848
Domas	2 650	2 553	5 203
Pontang	24 990	24 571	49 561

Lanjutan Tabel/*Continued Table 3.1*

Desa/Kelurahan <i>Village/Kelurahan</i>	Persentase Penduduk <i>Percentage of Total Population</i>	Kepadatan Penduduk (per Km ²) <i>Population Density per sq.km</i>	Rasio Jenis Kelamin Penduduk <i>Population Sex Ratio</i>
(1)	(5)	(6)	(7)
Sukajaya	9,67	448	104
Sukanegara	5,65	898	103
Kalapian	7,93	2.455	102
Keserangan	9,58	1.672	103
Pulo Kencana	9,40	1.383	98
Linduk	11,59	507	97
Kubang Puji	11,72	850	104
Singarajan	9,37	3.657	98
Pontang	8,84	3.650	107
Wanayasa	5,75	334	101
Domas	10,50	714	104
Pontang	100,00	853	102

Catatan/Notes: Semester 2, 2022/Semester 2, 2022

Sumber/Source: Dinas Kependudukan dan Pencatatan Sipil/ *Population and Civil Registration Agency*

Tabel 3.2 Jumlah Penduduk Menurut Kelompok Umur dan Jenis Kelamin di Kecamatan Pontang, 2022
Table Population by Age Groups and Sex in Pontang Subdistrict, 2022

Kelompok Umur Age Groups	Jenis Kelamin/Sex		
	Laki-Laki Male	Perempuan Female	Jumlah Total
(1)	(2)	(3)	(4)
00-04	1 497	1 378	2 875
05-09	2 554	2 278	4 832
10-14	2 215	2 028	4 243
15-19	1 553	1 563	3 116
20-24	2 033	2 038	4 071
25-29	2 363	2 057	4 420
30-34	2 287	2 046	4 333
35-39	2 284	1 967	4 251
40-44	1 802	2 035	3 837
45-49	1 623	1 865	3 488
50-54	1 423	1 538	2 961
55-59	1 172	1 248	2 420
60-64	889	1 007	1 896
65-69	646	724	1 370
70-74	377	408	785
> 75	272	391	663
Pontang	24 990	24 571	49 561

Catatan/Notes: Semester 2, 2022/Semester 2, 2022

Sumber/Source: Dinas Kependudukan dan Pencatatan Sipil/ Population and Civil Registration Agency

4

Sosial dan Kesejahteraan Rakyat

Social and Welfare

Jumlah Sekolah/Number of School

01

SD/ sederajat

31 sekolah



SMP/ sederajat

02

15 sekolah



03

SMA/ sederajat

8 sekolah



PENJELASAN TEKNIS

1. Sekolah adalah lembaga pendidikan formal yang dimulai dari pendidikan dasar, menengah dan tinggi, berdasarkan kurikulum Departemen Pendidikan Nasional. Termasuk pendidikan yang diselenggarakan pondok pesantren dengan memakai kurikulum Departemen Pendidikan Nasional.
2. Tidak/belum pernah sekolah adalah tidak atau belum pernah bersekolah di sekolah formal, misalnya tamat/belum tamat Taman Kanak-Kanak tetapi tidak melanjutkan sekolah.
3. Masih bersekolah adalah mereka yang terdaftar dan aktif mengikuti suatu pendidikan di suatu jenjang pendidikan formal. Bagi mahasiswa yang sedang cuti dianggap masih bersekolah.
4. Tidak bersekolah lagi adalah pernah mengikuti pendidikan dasar, menengah atau tinggi, tetapi pada saat pencacahan tidak bersekolah lagi.
5. Tamat sekolah adalah menyelesaikan pelajaran pada kelas atau tingkat akhir suatu jenjang di sekolah negeri maupun swasta dengan mendapatkan tanda tamat ijazah. Orang yang belum mengikuti pelajaran

TECHNICAL NOTES

1. *School is formal education institution starting from primary, secondary and high, based on the curriculum set up by Ministry of National Education. Including education carried out by Muslim Boarding School (Pondok Pesantren) implementing the Ministry of National Education curriculum.*
2. *Not/not yet attending school is when someone is never or not attending a formal education yet, such as someone completed or not completed kindergarten yet but do not attend the primary school.*
3. *Attending school are those who are registered and actively pursue an education in a formal education. For students who are on leave are considered still in school.*
4. *No longer attending school is someone that had attended elementary, secondary or higher, but at the time of enumeration not in school anymore.*
5. *Graduated is when someone completed study program at one level education in private or public school by owning certificate. People who haven't follow the study in highest class but already pass the examination can be stated as*

- pada kelas tertinggi tetapi telah mengikuti ujian dan lulus dianggap tamat sekolah.
6. Dapat membaca dan menulis artinya seseorang yang dapat membaca dan menulis surat/ kalimat sederhana dengan suatu huruf baik huruf latin dan atau lainnya.
 7. Bencana Alam adalah peristiwa atau serangkaian peristiwa yang mengancam dan mengganggu kehidupan / penghidupan masyarakat yang disebabkan oleh faktor alam antara lain berupa gempa bumi, tsunami, gunung meletus, banjir, kekeringan, angin topan, dan tanah longsor sehingga mengakibatkan kerugian materi maupun nonmateri.
 8. Tempat Ibadah adalah bangunan ruangan yang lokasinya tetap dan peruntukannya khusus untuk ibadah oleh masyarakat umum sesuai agama yang dianut tanpa memandang status kepemilikan, termasuk bangunan/ ruangan yang lokasinya tetap dan fungsinya dikhususkan untuk ibadah di fasilitas umum. Tidak termasuk tempat ibadah yang khusus dipakai oleh pribadi/ keluarga.
- graduated.*
6. *Able to read and write means the ability to read and write at last simple sentence.*
 7. *Natural Disaster is an event or series of events that threaten and disrupt the lives and livelihoods caused by natural factors such as: earthquake, tsunami, volcanic eruption, flood, flash flood, drought, typhoon/cyclone, and landslide so it can lead to result in loss of material and nonmaterial.*
 8. *Places of Worship is a building/ room which the location is fixed and specially designed for worship by the public according to their religious affiliation, regardless of ownership status of the building. It includes building/room which the location is fixed and the function remain devoted to worship in public facilities. Excluding the special place of worship used by personal/ family.*

ULASAN

Pada periode 2019-2021, setiap desa di Kecamatan Pontang memiliki fasilitas Sekolah Dasar. Sementara itu, di Kecamatan Pontang belum ada fasilitas Akademi/Perguruan Tinggi.

Pada tahun 2021, di Kecamatan Pontang terdapat 1 desa yang memiliki Puskesmas Tanpa Rawat Inap, yaitu Desa Singarajan. Sementara itu, terdapat 2 desa yang memiliki fasilitas poliklinik/balai pengobatan.

Pada tahun 2021, terdapat 40 Masjid dan 96 Mushola di Kecamatan Pontang.

DESCRIPTION

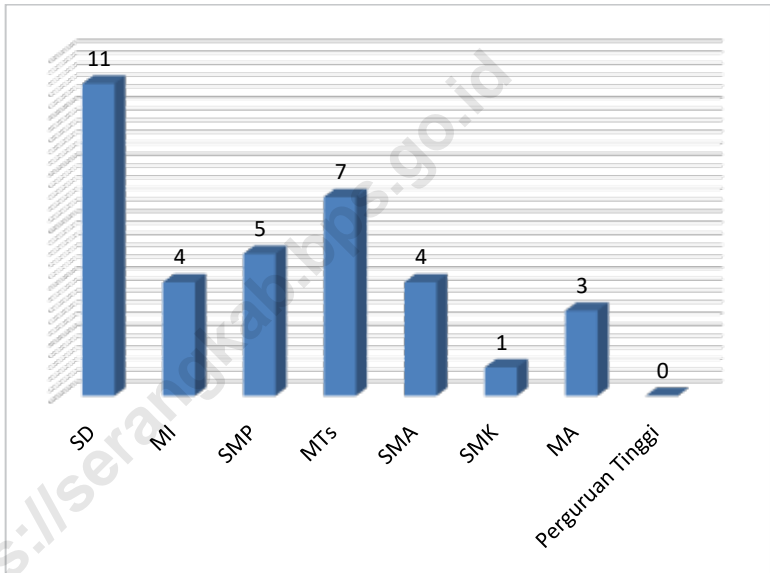
In the period 2019-2021, every village in Pontang Subdistrict has had primary school facilities. Meanwhile, in Pontang Subdistrict there are no Academy/University.

In 2021, in Pontang Subdistrict there is 1 village that has an Public Health Center without Inpatient Care, i.e. Pontang Village. Meanwhile, there are 2 villages that have polyclinic.

In 2021, there are 40 mosques and 96 prayer rooms in Pontang Subdistrict.

Gambar 4.1
Figures

Banyaknya Desa¹/Kelurahan yang Memiliki Fasilitas Sekolah Menurut Tingkat Pendidikan di Kecamatan Pontang, 2021
Number of Villages¹/Kelurahan Having Educational Facilities by Educational Level in Pontang Subdistrict, 2021

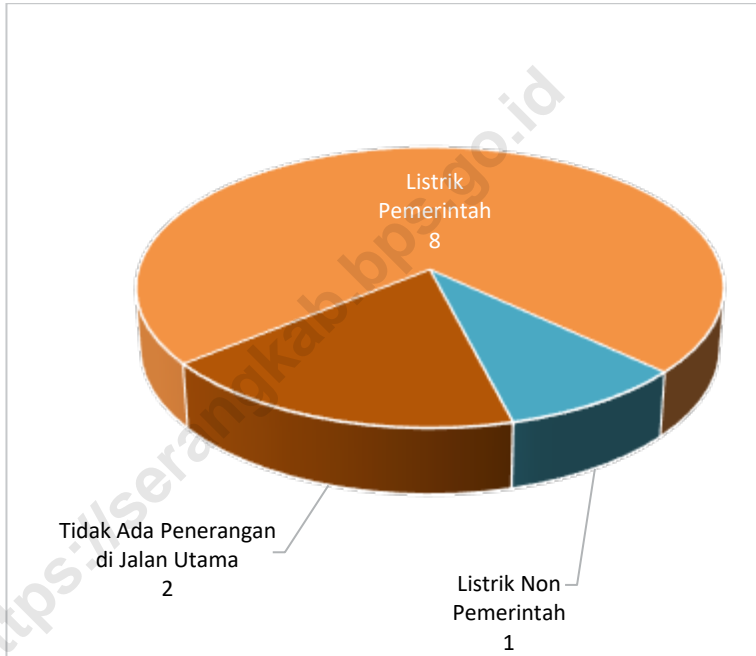


Catatan/Note: ¹Desa pada tabel ini termasuk Unit Permukiman Transmigrasi (UPT) yang masih dibina oleh kementerian terkait/Villages in this table include Transmigration Settlement Unit which is still fostered by the relevant ministries.

Sumber/Source: BPS, Pendataan Potensi Desa (Podes) 2020 dan 2021/BPS-Statistics Indonesia, Village Potential Data Collecting 2020 and 2021

Gambar 4.2
Figures

Banyaknya Desa/Kelurahan Menurut Sumber Penerangan Jalan Utama Desa/Kelurahan di Kecamatan Pontang, 2021
Number of Villages/Kelurahan by Source of Villages/ Kelurahan's Main Street Illumination in Pontang Subdistrict, 2021



Sumber/Source: BPS, Pendataan Potensi Desa (Podes) 2019–2021/BPS-Statistics Indonesia, Village Potential Data Collecting 2019–2021

4.1 PENDIDIKAN EDUCATION

Tabel 4.1.1 Banyaknya Desa1/Kelurahan yang Memiliki Fasilitas Sekolah Menurut Tingkat Pendidikan di Kecamatan Pontang, 2019–2021
Number of Villages1/Kelurahan Having Educational Facilities by Educational Level in Pontang Subdistrict, 2019–2021

Tingkat Pendidikan Educational Level	2019	2020	2021
(1)	(2)	(3)	(4)
Sekolah Dasar (SD) <i>Primary School</i>	11	11	11
Madrasah Ibtidaiyah (MI) <i>Madrasah Ibtidaiyah</i>	4	4	4
Sekolah Menengah Pertama (SMP) <i>Junior High School</i>	5	5	5
Madrasah Tsanawiyah (MTs) <i>Madrasah Tsanawiyah (MTs)</i>	7	7	7
Sekolah Menengah Atas (SMA) <i>Senior High School</i>	4	4	4
Sekolah Menengah Kejuruan (SMK) <i>Vocational High School</i>	1	1	1
Madrasah Aliyah (MA) <i>Madrasah Aliyah</i>	3	3	3
Akademi/Perguruan Tinggi <i>Academy/University</i>	-	-	-

Catatan/Note: ¹Desa pada tabel ini termasuk Unit Permukiman Transmigrasi (UPT) yang masih dibina oleh kementerian terkait/
Villages in this table include Transmigration Settlement Unit which is still fostered by the relevant ministries.

Sumber/Source: BPS, Pendataan Potensi Desa (Podes) 2020 dan 2021/BPS-Statistics Indonesia, *Village Potential Data Collecting 2020 and 2021*

Tabel 4.1.2 Jumlah Sekolah Menurut Tingkat Pendidikan di Kecamatan Pontang, 2021/2022 dan 2022/2023
Table Number of Schools by Educational Level in Pontang Subdistrict, 2021/2022 and 2022/2023

Tingkat Pendidikan Educational Level	Negeri/Public		Swasta/Private		Jumlah/Total	
	2021/2022	2022/2023	2021/2022	2022/2023	2021/2022	2022/2023
(1)	(2)	(3)	(4)	(5)	(6)	(7)
Taman Kanak-Kanak (TK) ¹ /Kindergarten ¹	-	-	3	3	3	3
Raudatul Athfal (RA) ² Raudatul Athfal (RA) ²	-	-	8	8	8	8
Sekolah Dasar (SD) ¹ Elementary Schools ¹	26	26	-	-	26	26
Madrasah Ibtidaiyah (MI) ² /Madrasah Ibtidaiyah (MI) ²	-	-	4	4	4	4
Sekolah Menengah Pertama (SMP) ¹ /Junior High Schools ¹	4	3	3	3	7	6
Madrasah Tsanawiyah (MTs) ² /Madrasah Tsanawiyah (MTs) ²	-	-	8	8	8	8
Sekolah Menengah Atas (SMA) ¹ /Senior High Schools ¹	1	1	3	3	4	4
Sekolah Menengah Kejuruan (SMK) ¹ Vocational High Schools ¹	-	-	3	3	3	3
Madrasah Aliyah (MA) ² Madrasah Aliyah (MA) ²	-	-	1	1	1	1

Catatan/Note: ³ Seluruh Raudatul Athfal (RA) berstatus swasta/All Raudatul Athfal (RA) are private

Sumber/Source: ¹ Kementerian Pendidikan, Kebudayaan, Riset, dan Teknologi, Sistem Data Pokok Pendidikan, data semester ganjil laporan sampai dengan 30 November 2021/Ministry of Education, Culture, Research, and Technology, Basic Education Data System, odd semester report data up to 30 November 2021

² Kementerian Agama, EMIS, data semester ganjil laporan sampai dengan 17 Februari 2023/Ministry of Religious Affairs, EMIS, odd semester report data up to 17 February 2023

Tabel 4.1.3 Jumlah Guru Menurut Tingkat Pendidikan di Kecamatan Pontang, 2021/2022 dan 2022/2023
Table Number of Teachers by Educational Level in Pontang Subdistrict, 2021/2022 and 2022/2023

Tingkat Pendidikan Educational Level	Negeri/Public		Swasta/Private		Jumlah/Total	
	2021/2022	2022/2023	2021/2022	2022/2023	2021/2022	2022/2023
(1)	(2)	(3)	(4)	(5)	(6)	(7)
Taman Kanak-Kanak (TK) ¹ /Kindergarten ¹	-	-	12	13	12	13
Raudatul Athfal (RA) ² Raudatul Athfal (RA) ²	-	-	35	37	35	37
Sekolah Dasar (SD) ^{1,3} Elementary Schools ^{1,3}	230	224	-	-	230	224
Madrasah Ibtidaiyah (MI) ² /Madrasah Ibtidaiyah (MI) ²	-	-	41	44	41	44
Sekolah Menengah Pertama (SMP) ^{1,3} / Junior High Schools ^{1,3}	62	55	21	21	83	76
Madrasah Tsanawiyah (MTs) ² /Madrasah Tsanawiyah (MTs) ²	-	-	113	104	113	104
Sekolah Menengah Atas (SMA) ^{1,3} /Senior High Schools ^{1,3}	48	56	26	37	74	93
Sekolah Menengah Kejuruan (SMK) ^{1,3,4} Vocational High Schools ^{1,3,4}	-	-	47	42	47	42
Madrasah Aliyah (MA) ² Madrasah Aliyah (MA) ²	-	-	23	20	23	20

Catatan/Note: ³ Jumlah guru termasuk kepala sekolah dan guru/The total of teachers including headmaster and teacher.

⁴ Guru yang mengajar di dua sekolah atau lebih dihitung di masing-masing sekolah/Teacher who taught in two schools or more counted in every school.

Sumber/Source: ¹ Kementerian Pendidikan, Kebudayaan, Riset, dan Teknologi, Sistem Data Pokok Pendidikan, data semester ganjil laporan sampai dengan 30 November 2021/Ministry of Education, Culture, Research, and Technology, Basic Education Data System, odd semester report data up to 30 November 2021

² Kementerian Agama, EMIS, data semester ganjil laporan sampai dengan 17 Februari 2023/Ministry of Religious Affairs, EMIS, odd semester report data up to 17 February 2023

Tabel 4.1.4 Jumlah Murid Menurut Tingkat Pendidikan di Kecamatan Pontang, 2021/2022 dan 2022/2023
Table Number of Pupils by Educational Level in Pontang Subdistrict, 2021/2022 and 2022/2023

Tingkat Pendidikan Educational Level	Negeri/Public		Swasta/Private		Jumlah/Total	
	2021/2022	2022/2023	2021/2022	2022/2023	2021/2022	2022/2023
(1)	(2)	(3)	(4)	(5)	(6)	(7)
Taman Kanak-Kanak (TK) ¹ /Kindergarten ¹	-	-	131	137	131	137
Raudatul Athfal (RA) ² Raudatul Athfal (RA) ²	-	-	333	452	333	452
Sekolah Dasar (SD) ¹ Elementary Schools ¹	4 966	4 965	-	-	4966	4 965
Madrasah Ibtidaiyah (MI) ² /Madrasah Ibtidaiyah (MI) ²	-	-	539	647	539	647
Sekolah Menengah Pertama (SMP) ¹ /Junior High Schools ¹	1 109	1 025	349	326	1458	1 351
Madrasah Tsanawiyah (MTs) ² /Madrasah Tsanawiyah (MTs) ²	-	-	918	832	918	832
Sekolah Menengah Atas (SMA) ¹ /Senior High Schools ¹	1 179	1 345	286	205	1465	1 550
Sekolah Menengah Kejuruan (SMK) ¹ Vocational High Schools ¹	-	-	477	407	477	407
Madrasah Aliyah (MA) ² Madrasah Aliyah (MA) ²	-	-	255	244	255	244

Catatan/Note: ...

Sumber/Source: ¹ Kementerian Pendidikan, Kebudayaan, Riset, dan Teknologi, Sistem Data Pokok Pendidikan, data semester ganjil laporan sampai dengan 30 November 2021/Ministry of Education, Culture, Research, and Technology, Basic Education Data System, odd semester report data up to 30 November 2021

² Kementerian Agama, EMIS, data semester ganjil laporan sampai dengan 17 Februari 2023/Ministry of Religious Affairs, EMIS, odd semester report data up to 17 February 2023

4.2 KESEHATAN HEALTH

Tabel 4.2.1 Banyaknya Desa¹/Kelurahan yang Memiliki Sarana Kesehatan Menurut Jenis Sarana Kesehatan di Kecamatan Pontang, 2019–2021
Number of Villages¹/Kelurahan Health Facilities by Type of Health Facilities in Pontang Subdistrict, 2019–2021

Jenis Sarana Kesehatan Type of Health Facilities	2019	2020	2021
(1)	(2)	(3)	(4)
Rumah Sakit <i>Hospital</i>	-	-	-
Rumah Sakit Bersalin <i>Maternity Hospital</i>	-	-	-
Poliklinik/Balai Pengobatan <i>Polyclinic</i>	1	1	1
Puskesmas Rawat Inap <i>Public Health Center with Inpatient Care</i>	1	1	1
Puskesmas Tanpa Rawat Inap <i>Public Health Center without Inpatient Care</i>	-	-	-
Apotek <i>Pharmacy</i>	2	2	2

Sumber/Source: BPS, Pendataan Potensi Desa (Podes) 2019–2021/BPS-Statistics Indonesia, Village Potential Data Collecting 2019–2021

Tabel 4.2.2 Banyaknya Warga Penderita Kekurangan Gizi Menurut Desa/Kelurahan di Kecamatan Pontang, 2020
Table *Number of People with Malnutrition by Villages/Kelurahan in Pontang Subdistrict, 2020*

Desa/Kelurahan Village/Kelurahan	2020
(1)	(2)
Sukajaya	-
Sukanegara	-
Kalapan	1
Keserangan	-
Pulo Kencana	1
Linduk	-
Kubang Puji	-
Singarajan	2
Pontang	-
Wanayasa	-
Domas	-
Pontang	4

Sumber/Source: BPS, Pendataan Potensi Desa (Podes) 2021/BPS-Statistics Indonesia, Village Potential Data Collecting 2021

4.3 PERUMAHAN DAN LINGKUNGAN HOUSING AND ENVIRONMENT

Tabel 4.3.1 Banyaknya Desa/Kelurahan Menurut Sumber Air Minum Sebagian Besar Keluarga di Kecamatan Pontang, 2019–2021
Number of Villages/Kelurahan by Drinking Water Source of Majority Family in Pontang Subdistrict, 2019–2021

Sumber Air Minum Source of Drinking Water	2019	2020	2021
(1)	(2)	(3)	(4)
Air Kemasan Bermerk/ <i>Branded Bottled Water</i>	-	-	-
Air Isi Ulang/ <i>Refil Water</i>	11	11	11
Leding Dengan Meteran/ <i>Metered Piped Water</i>	-	-	-
Leding Tanpa Meteran/ <i>Non Metered Piped Water</i>	-	-	-
Sumur Bor atau Pompa/ <i>Artesian Well or Pumped Water</i>	-	-	-
Sumur/ <i>Well</i>	-	-	-
Mata Air/ <i>Spring</i>	-	-	-
Sungai/Danau/Kolam/ Waduk/Situ/ Embung/Bendungan/ <i>River/Lake/Pond/ Reservoir/Dam</i>	-	-	-
Air Hujan/ <i>Rainwater</i>	-	-	-
Lainnya/ <i>Others</i>	-	-	-

Sumber/Source: BPS, Pendataan Potensi Desa (Podes) 2019–2021/BPS-Statistics Indonesia, Village Potential Data Collecting 2019–2021

Tabel 4.3.2 Banyaknya Keluarga Menurut Desa/Kelurahan dan Jenis Pengguna Listrik di Kecamatan Pontang, 2021
Table *Number of Family by Villages/Kelurahan and Type of Electricity Consumer in Pontang Subdistrict, 2021*

Desa/Kelurahan <i>Village/Kelurahan</i>	Pengguna Listrik <i>Electricity Consumer</i>			Bukan Pengguna Listrik <i>Not Electricity Consumer</i>
	PLN <i>State Electricity Company</i>	Non PLN <i>Non-State Electricity Company</i>	Jumlah <i>Total</i>	
(1)	(2)	(3)	(4)	(5)
Sukajaya	1 365	-	1 365	-
Sukanegara	860	-	860	-
Kalapan	1 007	-	1 007	-
Keserangan	1 170	-	1 170	-
Pulo Kencana	1 268	-	1 268	-
Linduk	2 033	-	2 033	-
Kubang Puji	1 650	-	1 650	-
Singarajan	1 481	-	1 481	-
Pontang	1 287	-	1 287	-
Wanayasa	1 795	-	1 795	-
Domas	1 246	-	1 246	-
Pontang	15 162	-	15 162	-

Sumber/Source: BPS, Pendataan Potensi Desa (Podes) 2021/BPS-Statistics Indonesia, Village Potential Data Collecting 2021

Tabel 4.3.3 **Banyaknya Desa/Kelurahan Menurut Sumber Penerangan Jalan Utama Desa/Kelurahan di Kecamatan Pontang, 2019–2021**
Table **Number of Villages/Kelurahan by Source of Villages/Kelurahan's Main Street Illumination in Pontang Subdistrict, 2019–2021**

Sumber Penerangan Jalan Utama <i>Source of Main Street Illumination</i>	2019	2020	2021
(1)	(2)	(3)	(4)
Listrik Pemerintah/ <i>State Electricity</i>	8	8	8
Listrik Non Pemerintah/ <i>Non-State Electricity</i>	1	1	1
Non Listrik/ <i>Non-Electric</i>	-	-	-

Sumber/*Source*: BPS, Pendataan Potensi Desa (Podes) 2019–2021/*BPS-Statistics Indonesia, Village Potential Data Collecting 2019–2021*

Tabel 4.3.4
Table

Banyaknya Desa/Kelurahan Menurut Penggunaan Fasilitas Tempat Buang Air Besar Sebagian Besar Keluarga di Kecamatan Pontang, 2019–2021
Number of Villages/Kelurahan by Toilet Facility Used by Majority Family in Pontang Subdistrict, 2019–2021

Fasilitas Tempat Buang Air Besar <i>Toilet Facility</i>	2019	2020	2021
(1)	(2)	(3)	(4)
Jamban/Toilet	11	11	11
Sendiri/ <i>Private</i>	11	11	11
Bersama/ <i>Shared</i>	-	-	-
Umum/ <i>Public</i>	-	-	-
Bukan Jamban/Non-Toilet	-	-	-
Jumlah/Total	11	11	11

Sumber/Source: BPS, Pendataan Potensi Desa (Podes) 2019–2021/BPS-Statistics Indonesia, Village Potential Data Collecting 2019–2021

Tabel 4.3.5 Banyaknya Desa/Kelurahan Menurut Jenis Bahan Bakar untuk Memasak yang Digunakan Sebagian Besar Keluarga di Kecamatan Pontang, 2021
Table **Number of Villages/Kelurahan by Type of Cooking Fuel Used by Majority Family in Pontang Subdistrict, 2021**

Jenis Bahan Bakar untuk Memasak <i>Type of Cooking Fuel</i>	2021
(1)	(2)
Listrik/ <i>Electric</i>	-
Elpiji 5,5 kg/ <i>Blue Gas 5.5 kg-LPG</i>	-
Elpiji 12 kg/ <i>12 kg-LPG</i>	1
Elpiji 3 kg/ <i>3 kg-LPG</i>	10
Gas Kota/ <i>City Gas</i>	-
Biogas/ <i>Biogas</i>	-
Minyak Tanah/ <i>Kerosene</i>	-
Briket/ <i>Briquettes</i>	-
Arang/ <i>Charcoal</i>	-
Kayu Bakar/ <i>Firewood</i>	-
Lainnya/ <i>Others</i>	-
Jumlah/<i>Total</i>	11

Sumber/*Source*: BPS, Pendataan Potensi Desa (Podes) 2021/BPS-Statistics Indonesia, *Village Potential Data Collecting 2021*

4.4 AGAMA DAN SOSIAL LAINNYA RELIGION AND OTHER SOCIAL AFFAIRS

Tabel 4.4.1 Jumlah Tempat Peribadatan Menurut Desa/Kelurahan di Kecamatan Pontang, 2021
Table Number of Worship Places by Villages/Kelurahan in Pontang Subdistrict, 2021

Desa/Kelurahan Village/Kelurahan	Masjid Mosque	Mushola Pray Room	Gereja Protestan Protestant Church	Gereja Katholik Catholic Church	Pura Temple	Vihara
(1)	(2)	(3)	(4)	(5)	(6)	(7)
Sukajaya	5	5	-	-	-	-
Sukanegara	4	3	-	-	-	-
Kalapian	4	11	-	-	-	-
Keserangan	2	9	-	-	-	-
Pulo Kencana	3	12	-	-	-	-
Linduk	4	12	-	-	-	-
Kubang Puji	6	7	-	-	-	-
Singarajan	4	10	-	-	-	-
Pontang	2	11	-	-	-	-
Wanayasa	5	7	-	-	-	-
Domas	2	9	-	-	-	-
Pontang	41	96	-	-	-	-

Sumber/Source: BPS, Pendataan Potensi Desa (Podes) 2021/BPS-Statistics Indonesia, Village Potential Data Collecting 2021

Tabel 4.4.2 Banyaknya Kejadian Bencana Alam Menurut Desa/
Table Kelurahan dan Jenis Bencana Alam di Kecamatan Pontang, 2020
Number of Natural Disaster Events by Villages/Kelurahan and Type of Natural Disaster in Pontang Subdistrict, 2020

Desa/Kelurahan <i>Village/Kelurahan</i>	Gempa Bumi <i>Earthquake</i>	Tsunami <i>Tsunami</i>	Gunung Meletus <i>Volcanic Eruption</i>	Tanah Longsor <i>Landslide</i>
(1)	(2)	(3)	(4)	(5)
Sukajaya	-	-	-	-
Sukanegara	-	-	-	-
Kalapan	-	-	-	-
Keserangan	-	-	-	-
Pulo Kencana	-	-	-	-
Linduk	-	-	-	-
Kubang Puji	-	-	-	-
Singarajan	-	-	-	-
Pontang	-	-	-	-
Wanayasa	-	-	-	-
Domas	-	-	-	-
Pontang	-	-	-	-

Lanjutan Tabel/*Continued Table* 4.4.2

Desa/Kelurahan Village/Kelurahan	Banjir Floods	Banjir Bandang Flash Floods	Kekeringan Drought	Kebakaran Hutan dan Lahan Forest and Land Fires
(1)	(6)	(7)	(8)	(9)
Sukajaya	1	-	-	-
Sukanegara	-	-	-	-
Kalopian	-	-	-	-
Keserangan	-	-	-	-
Pulo Kencana	-	-	-	-
Linduk	-	-	-	-
Kubang Puji	1	-	-	-
Singarajan	-	-	-	-
Pontang	1	-	-	-
Wanayasa	-	-	-	-
Domas	-	-	-	-
Pontang	3	-	-	-

Lanjutan Tabel/*Continued Table* 4.4.2

Desa/Kelurahan Village/Kelurahan	Angin Puyuh/ Puting Beliung/ Topan Tornado/Typhoon	Gelombang Pasang Tidal Wave	Abrasi Abrasion
(1)	(10)	(11)	(12)
Sukajaya	-	-	-
Sukanegara	-	-	-
Kalapian	-	-	-
Keserangan	-	-	-
Pulo Kencana	-	-	-
Linduk	-	-	-
Kubang Puji	-	-	-
Singarajan	-	-	-
Pontang	-	-	-
Wanayasa	-	-	-
Domas	-	-	-
Pontang	-	-	-

Sumber/*Source*: BPS, Pendataan Potensi Desa (Podes) 2021/*BPS-Statistics Indonesia, Village Potential Data Collecting 2021*

Tabel 4.4.3 Banyaknya Korban Jiwa Akibat Bencana Alam Menurut Desa/Kelurahan dan Jenis Bencana Alam di Kecamatan Pontang, 2020
Number of Fatalities Due to Natural Disasters by Villages/ Kelurahan and Type of Natural Disaster in Pontang Subdistrict, 2020

Desa/Kelurahan <i>Village/Kelurahan</i>	Gempa Bumi <i>Earthquake</i>	Tsunami <i>Tsunami</i>	Gunung Meletus <i>Volcanic Eruption</i>	Tanah Longsor <i>Landslide</i>
(1)	(2)	(3)	(4)	(5)
Sukajaya	-	-	-	-
Sukanegara	-	-	-	-
Kalapian	-	-	-	-
Keserangan	-	-	-	-
Pulo Kencana	-	-	-	-
Linduk	-	-	-	-
Kubang Puji	-	-	-	-
Singarajan	-	-	-	-
Pontang	-	-	-	-
Wanayasa	-	-	-	-
Domas	-	-	-	-
Pontang	-	-	-	-

Lanjutan Tabel/*Continued Table 4.4.3*

Desa/Kelurahan Village/Kelurahan	Banjir Floods	Banjir Bandang Flash Floods	Kekeringan Drought	Kebakaran Hutan dan Lahan Forest and Land Fires
(1)	(6)	(7)	(8)	(9)
Sukajaya	-	-	-	-
Sukanegara	-	-	-	-
Kalapan	-	-	-	-
Keserangan	-	-	-	-
Pulo Kencana	-	-	-	-
Linduk	-	-	-	-
Kubang Puji	-	-	-	-
Singarajan	-	-	-	-
Pontang	-	-	-	-
Wanayasa	-	-	-	-
Domas	-	-	-	-
Pontang	-	-	-	-

Lanjutan Tabel/*Continued Table* 4.4.3

Desa/Kelurahan Village/Kelurahan	Angin Puyuh/ Puting Beliung/ Topan Tornado/Typhoon	Gelombang Pasang Tidal Wave	Abrasi Abrasion
(1)	(10)	(11)	(12)
Sukajaya	-	-	-
Sukanegara	-	-	-
Kalapian	-	-	-
Keserangan	-	-	-
Pulo Kencana	-	-	-
Linduk	-	-	-
Kubang Puji	-	-	-
Singarajan	-	-	-
Pontang	-	-	-
Wanayasa	-	-	-
Domas	-	-	-
Pontang	-	-	-

Sumber/*Source*: BPS, Pendataan Potensi Desa (Podes) 2021/*BPS-Statistics Indonesia, Village Potential Data Collecting 2021*

Tabel 4.4.4 Keberadaan Fasilitas/Upaya Antisipasi/Mitigasi Bencana Alam Menurut Desa/Kelurahan di Kecamatan Pontang, 2021
Table Existence of Facilities/Efforts for Anticipation/Mitigation of Natural Disasters by Villages/Kelurahan by Villages/Kelurahan in Pontang Subdistrict, 2021

Desa/Kelurahan <i>Village/Kelurahan</i>	Sistem Peringatan Dini Bencana Alam <i>Natural Disaster Early Warning System</i>	Sistem Peringatan Dini Khusus Tsunami <i>Tsunami Early Warning System</i>	Perlengkapan Keselamatan <i>Safety Equipment</i>
(1)	(2)	(3)	(4)
Sukajaya	Tidak Ada	Tidak Ada	Tidak Ada
Sukanegara	Tidak Ada	Tidak Ada	Tidak Ada
Kalapan	Tidak Ada	Tidak Ada	Tidak Ada
Keserangan	Tidak Ada	Tidak Ada	Tidak Ada
Pulo Kencana	Tidak Ada	Bukan wilayah potensi tsunami	Tidak Ada
Linduk	Tidak Ada	Tidak Ada	Tidak Ada
Kubang Puji	Tidak Ada	Tidak Ada	Tidak Ada
Singarajan	Tidak Ada	Bukan wilayah potensi tsunami	Tidak Ada
Pontang	Tidak Ada	Tidak Ada	Tidak Ada
Wanayasa	Tidak Ada	Tidak Ada	Tidak Ada
Domas	Tidak Ada	Tidak Ada	Tidak Ada

Lanjutan Tabel/*Continued Table 4.4.4*

Desa/Kelurahan Village/Kelurahan	Rambu-Rambu dan Jalur Evakuasi Bencana Sign and Evacuation Route	Pembuatan, Perawatan, atau Normalisasi: Sungai, Kanal, Tanggul, Parit, Drainase, Waduk, Pantai, dll Manufacture, Maintenance, or Normalization: Rivers, Canals, Embankment, etc
(1)	(5)	(6)
Sukajaya	Tidak Ada	Tidak Ada
Sukanegara	Tidak Ada	Tidak Ada
Kalapian	Tidak Ada	Tidak Ada
Keserangan	Tidak Ada	Tidak Ada
Pulo Kencana	Tidak Ada	Tidak Ada
Linduk	Tidak Ada	Tidak Ada
Kubang Puji	Tidak Ada	Tidak Ada
Singarajan	Tidak Ada	Tidak Ada
Pontang	Tidak Ada	Ada
Wanayasa	Tidak Ada	Ada
Domas	Tidak Ada	Tidak Ada

Sumber/*Source*: BPS, Pendataan Potensi Desa (Podes) 2021/*BPS-Statistics Indonesia, Village Potential Data Collecting 2021*

Tabel 4.4.5 Banyaknya Desa/Kelurahan yang Memiliki Kelompok Kegiatan Olahraga Menurut Jenis Olahraga dan Ketersediaan Fasilitas/Lapangan Olahraga di Kecamatan Pontang, 2021
Table **Number of Villages/Kelurahan Having Sport Activities Groups by Type of Sport and Availability of Sport Facilities/Fields in Pontang Subdistrict, 2021**

Jenis Olahraga <i>Type of Sport</i>	Kondisi Fasilitas/Lapangan Olahraga <i>Condition of Sport Facilities/Fields</i>			Tidak Ada Fasilitas/ Lapangan Olahraga <i>No Sport Facilities/ Fields</i>
	Baik	Rusak Sedang	Rusak Parah	
(1)	(2)	(3)	(4)	(5)
Sepak Bola/ <i>Soccer</i>	1	2	-	8
Bola Voli/ <i>Volley Ball</i>	1	-	-	10
Bulu Tangkis/ <i>Badminton</i>	3	1	-	7
Bola Basket/ <i>Basket Ball</i>	-	-	-	11
Tenis Lapangan/ <i>Court Tennis</i>	-	-	-	11
Tenis Meja/ <i>Table Tennis</i>	4	-	1	6
Futsal/ <i>Futsal</i>	1	-	-	10
Renang/ <i>Swimming</i>	-	-	-	11
Bela Diri/ <i>Martial Arts</i>	4	-	-	7
Bilyard/ <i>Billiards</i>	-	-	-	11
Fitnes, Aerobik, dll/ <i>Fitness, Aerobics, etc</i>	-	-	-	11
Lainnya/ <i>Others</i>	-	-	-	11

Sumber/Source: BPS, Pendataan Potensi Desa (Podes) 2021/BPS-Statistics Indonesia, Village Potential Data Collecting 2021

5

Pertanian

Agriculture

Produksi Sayur dan Buah Semusim, 2022
Production of Seasonal Vegetables and Fruits, 2022

**Bawang Putih
garlik**

1.200
Kuintal/*Quintal*

**Terung
Eggplant**

66
Kuintal/*Quintal*



PENJELASAN TEKNIS**TECHNICAL NOTES**

1. Tanaman sayuran semusim adalah tanaman sumber vitamin, garam mineral dan lain-lain yang dikonsumsi dari bagian tanaman yang berupa daun, bunga, buah, dan umbinya, yang berumur kurang dari satu tahun.
 2. Tanaman buah-buahan semusim adalah tanaman sumber vitamin, garam mineral, dan lain-lain yang dikonsumsi dari bagian tanaman yang berupa buah, berumur kurang dari satu tahun, tidak berbentuk pohon/rumpun tetapi menjalar dan berbatang lunak.
 3. Tanaman buah-buahan tahunan adalah tanaman sumber vitamin, garam mineral, dan lain-lain yang dikonsumsi dari bagian tanaman yang berupa buah dan merupakan tanaman tahunan.
 4. Tanaman sayuran tahunan adalah tanaman sumber vitamin, garam mineral, dan lain-lain yang dikonsumsi dari bagian tanaman yang berupa daun dan atau buah yang berumur lebih dari satu tahun.
 5. Tanaman biofarmaka adalah tanaman yang bermanfaat untuk obat-obatan, kosmetik, dan kesehatan yang dikonsumsi atau digunakan dari bagian-bagian tanaman seperti daun, batang, dan umbinya.
1. *Annual vegetable crops are plants that are sources of vitamins, mineral salts and others that are consumed from plant parts in the form of leaves, flowers, fruits, and tubers, which are less than one year old.*
 2. *Seasonal fruit crops are plants that are sources of vitamins, mineral salts, and others that are consumed from plant parts in the form of fruit, less than one year old, not in the form of trees / clumps but creepers and soft stems.*
 3. *Annual fruit crops are plants that are sources of vitamins, mineral salts, and others that are consumed from plant parts in the form of fruit and are annual plants.*
 4. *Annual vegetable crops are plants that are sources of vitamins, mineral salts, and others that are consumed from plant parts in the form of leaves and or fruits that are more than one year old.*
 5. *Biopharmaceutical plants are plants that are useful for medicine, cosmetics, and health that are consumed or used from plant parts such as leaves, stems, fruits, tubers (rhizomes) or roots.*

buah, umbi (rimpang) ataupun akar.

<https://serangkab.bps.go.id>

ULASAN

Pada tahun 2022, terdapat lima komoditas produksi tanaman sayuran dan buah-buahan semusim, yaitu cabai rawit, semangka dan terong. Produksi terbanyak adalah kacang panjang (1,347 kuintal).

Pada periode 2019-2022, tidak ada produksi tanaman hias dan tanaman biofarmaka di Kecamatan Pontang.

Sektor pertanian di Kecamatan Pontang memiliki potensi yang besar untuk dikembangkan sehingga mampu meningkatkan perekonomian dan menyerap tenaga kerja. Potensi sektor pertanian tanaman sayuran dan buah-buahan semusim di Kecamatan Pontang antara lain semangka, terung, petsai/sawi dan cabai rawit.

DESCRIPTION

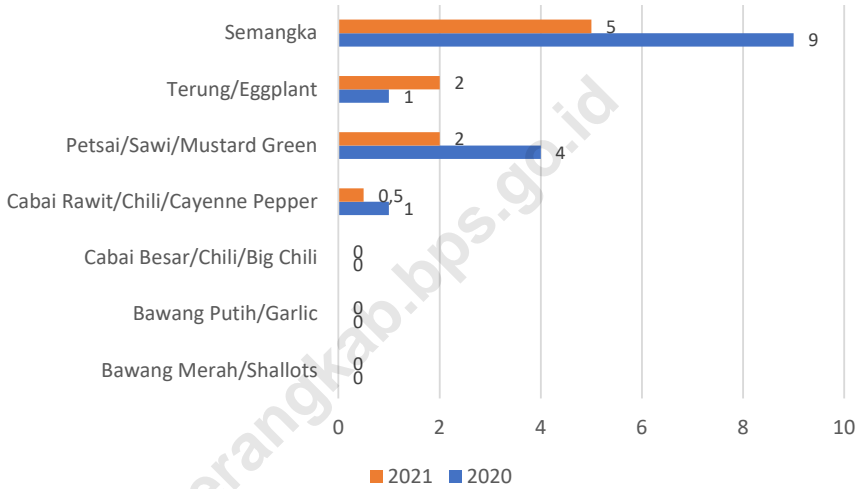
In 2022, there were five seasonal vegetable and fruit production commodities, namely curly chili, long beans, cucumber, and eggplant. The highest production is long beans (1,347 quintal).

In the 2019-2022 period, there is no production of ornamental plants and medicinal plants in Pontang District.

The agricultural sector in Pontang Subdistrict has great potential to be developed so as to improve the economy and absorb labor. The potential of the agricultural sector for seasonal vegetables and fruits in Pontang Subdistrict includes water melon, eggplant, mustard greens, and bird's eye chili.

Gambar 5.1
Figures

Luas Panen Tanaman Sayuran dan Buah-buahan Semusim Menurut Jenis Tanaman di Kecamatan Pontang (ha), 2020–2021
Harvested Area of Seasonal Vegetables and Fruits by Kind of Plant in Pontang Subdistrict (ha), 2020–2021

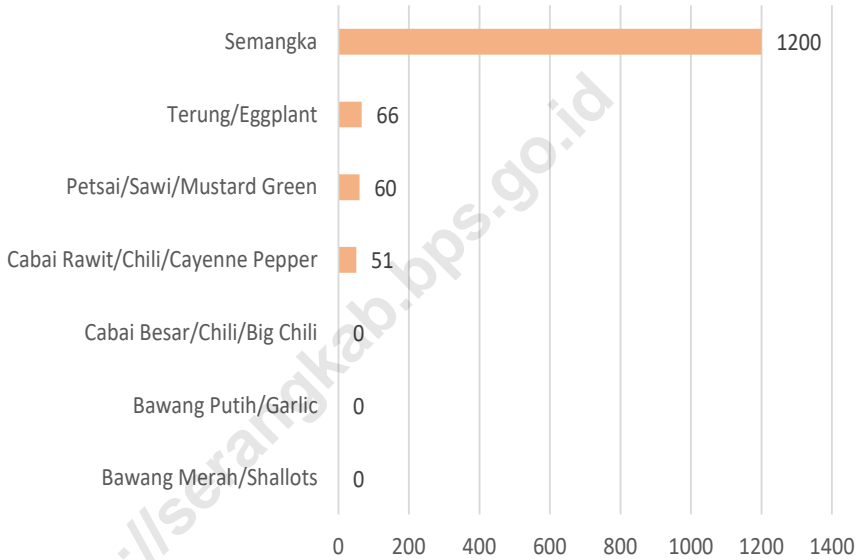


Sumber/Source: BPS, Statistik Pertanian Hortikultura SPH-SBS/BPS-Statistics Indonesia, Agricultural Statistic for Horticulture SPH-SBS

Gambar 5.2
Figures

Produksi Tanaman Sayuran dan Buah-buahan Semusim Menurut Jenis Tanaman di Kecamatan Pontang (kuintal), 2021

Production of Seasonal Vegetables and Fruits by Kind of Plant in Pontang Subdistrict (quintal), 2021



Sumber/Source: BPS, Statistik Pertanian Hortikultura SPH-SBS/BPS-Statistics Indonesia, Agricultural Statistic for Horticulture SPH-SBS

Tabel 5.1 Luas Panen Tanaman Sayuran dan Buah-buahan Semusim Menurut Jenis Tanaman di Kecamatan Pontang (ha), 2019–2022
Table *Harvested Area of Seasonal Vegetables and Fruits by Kind of Plant in Pontang Subdistrict (ha), 2019–2022*

Jenis Tanaman <i>Kind of Plants</i>	2019	2020	2021	2022 ^x
(1)	(2)	(3)	(4)	(5)
Sayuran/Vegetables:				
Bawang Merah/ <i>Shallots</i>	-	-	-	-
Bawang Putih/ <i>Garlic</i>	-	-	-	-
Cabai Besar/ <i>Chili/Big Chili</i>	-	-	-	-
Cabai Rawit/ <i>Chili/Cayenne Pepper</i>	-	1,00	0,50	-
Petsai/ <i>Sawi/Mustard Green</i>	-	4,00	2,00	-
Terung/ <i>Eggplant</i>	-	1,00	2,00	-
Buah–buahan/Fruits:				
Semangka	-	9,00	5,00	-

Sumber/Source: BPS, Statistik Pertanian Hortikultura SPH-SBS/BPS-Statistics Indonesia, *Agricultural Statistic for Horticulture SPH-SBS*

Tabel 5.2 **Produksi Tanaman Sayuran dan Buah-buahan Semusim Menurut Jenis Tanaman di Kecamatan Pontang (kuintal), 2019–2022**
Table **Production of Seasonal Vegetables and Fruits by Kind of Plant in Pontang Subdistrict (quintal), 2019–2022**

Jenis Tanaman <i>Kind of Plants</i>	2019	2020	2021	2022 ^x
(1)	(2)	(3)	(4)	(5)
Sayuran/Vegetables:				
Bawang Merah/ <i>Shallots</i>	-	...	-	-
Bawang Putih/ <i>Garlic</i>	-	...	-	-
Cabai Besar/ <i>Chili/Big Chili</i>	-	...	-	-
Cabai Rawit/ <i>Chili/Cayenne Pepper</i>	-	...	51	-
Petsai/ <i>Sawi/Mustard Green</i>	-	...	60	-
Terung/ <i>Eggplant</i>	-	...	66	-
Buah–buahan/Fruits:				
Semangka	-	...	1 200	-

Sumber/Source: BPS, Statistik Pertanian Hortikultura SPH-SBS/BPS-Statistics Indonesia, *Agricultural Statistic for Horticulture SPH-SBS*

Tabel 5.3 Luas Panen Tanaman Biofarmaka Menurut Jenis Tanaman di Kecamatan Pontang (m2), 2019–2022
Table *Harvested Area of Medicinal Plants by Kind of Plant in Pontang Subdistrict (m2), 2019–2022*

Jenis Tanaman Kind of Plants	2019	2020	2021	2022 ^x
(1)	(2)	(3)	(4)	(5)
Jahe/Ginger	-	-	-	-
Kencur/East Indian Galangal	-	-	-	-
Kunyit/Turmeric	-	-	-	-
Laos/Lengkuas/Galanga	-	-	-	-
Lidah Buaya/ Aloe Vera	-	-	-	-

Sumber/Source: BPS, Statistik Pertanian Hortikultura SPH-TBF/BPS-Statistics Indonesia, Agricultural Statistic for Horticulture SPH-TBF

Tabel 5.4 **Produksi Tanaman Biofarmaka Menurut Jenis Tanaman di Kecamatan Pontang (kg), 2019–2022**
Table **Production of Medicinal Plants by Kind of Plant in Pontang Subdistrict (kg), 2019–2022**

Jenis Tanaman Kind of Plants	2019	2020	2021	2022 ^x
(1)	(2)	(3)	(4)	(5)
Jahe/Ginger	-	-	-	-
Kencur/East Indian Galangal	-	-	-	-
Kunyit/Turmeric	-	-	-	-
Laos/Lengkuas/Galangal	-	-	-	-
Lidah Buaya/ Aloe Vera	-	-	-	-

Sumber/Source: BPS, Statistik Pertanian Hortikultura SPH-TBF/BPS-Statistics Indonesia, Agricultural Statistic for Horticulture SPH-TBF

Tabel 5.5 Luas Panen Tanaman Hias Menurut Jenis Tanaman di Kecamatan Pontang (m2), 2019–2022
Table Harvested Area of Ornamental Plants by Kind of Plant in Pontang Subdistrict (m2), 2019–2022

Jenis Tanaman Kind of Plants	2019	2020	2021	2022 ^x
(1)	(2)	(3)	(4)	(5)
Anggrek/ <i>Orchid</i>	-	-	-	-
Krisan/ <i>Chrysantemum</i>	-	-	-	-
Mawar/ <i>Rose</i>	-	-	-	-
Sedap Malam/ <i>Tuberose</i>	-	-	-	-
Melati/ <i>Jasmine</i>	-	-	-	-
Anyelir/ <i>Carnation</i>	-	-	-	-

Sumber/Source: BPS, Statistik Pertanian Hortikultura SPH-TH/BPS-Statistics Indonesia, Agricultural Statistik for Horticulture SPH-TH

Tabel 5.6 **Produksi Tanaman Hias Menurut Jenis Tanaman di Kecamatan Pontang (tangkai), 2019–2022**
Table **Production of Ornamental Plants by Kind of Plant n Pontang Subdistrict (stalks), 2019–2022**

Jenis Tanaman <i>Kind of Plants</i>	2019	2020	2021	2022 ^x
(1)	(2)	(3)	(4)	(5)
Anggrek/ <i>Orchid</i>	-	-	-	-
Krisan/ <i>Chrysantemum</i>	-	-	-	-
Mawar/ <i>Rose</i>	-	-	-	-
Sedap Malam/ <i>Tuberose</i>	-	-	-	-
Melati/ <i>Jasmine</i>	-	-	-	-
Anyelir/ <i>Carnation</i>	-	-	-	-

Sumber/Source: BPS, Statistik Pertanian Hortikultura SPH-TH/BPS-Statistics Indonesia, *Agricultural Statistik for Horticulture SPH-TH*

Tabel 5.7
Table

Produksi Buah-Buahan dan Sayuran Tahunan Menurut Jenis Tanaman di Kecamatan Pontang (kuintal), 2019–2022
Production of Annual Fruits and Vegetables by Kind of Plant in Pontang Subdistrict (quintal), 2019–2022

Jenis Tanaman <i>Kind of Plants</i>	2019	2020	2021	2022 ^x
(1)	(2)	(3)	(4)	(5)
Buah–Buahan/Fruits:				
Durian/ <i>Durian</i>	-	-	-	-
Jeruk Siam/ <i>Keprok/Orange/Tangerine</i>	-	-	-	-
Mangga/ <i>Mango</i>	-	-	-	-
Pepaya/ <i>Papaya</i>	-	-	-	-
Pisang/ <i>Banana</i>	-	-	-	-
Salak/ <i>Snakefruit</i>	-	-	-	-
Komoditas daerah	-	-	-	-
Komoditas daerah	-	-	-	-
Sayuran/Vegetables:				
Petai/ <i>Stink Beans</i>	-	-	-	-
Jengkol/ <i>Dog Fruits</i>	-	-	-	-

Sumber/Source: BPS, Statistik Pertanian Hortikultura SPH-BST/BPS-Statistics Indonesia, Agricultural Statistic for Horticulture SPH-BST

6

Pariwisata, Transportasi, dan Komunikasi

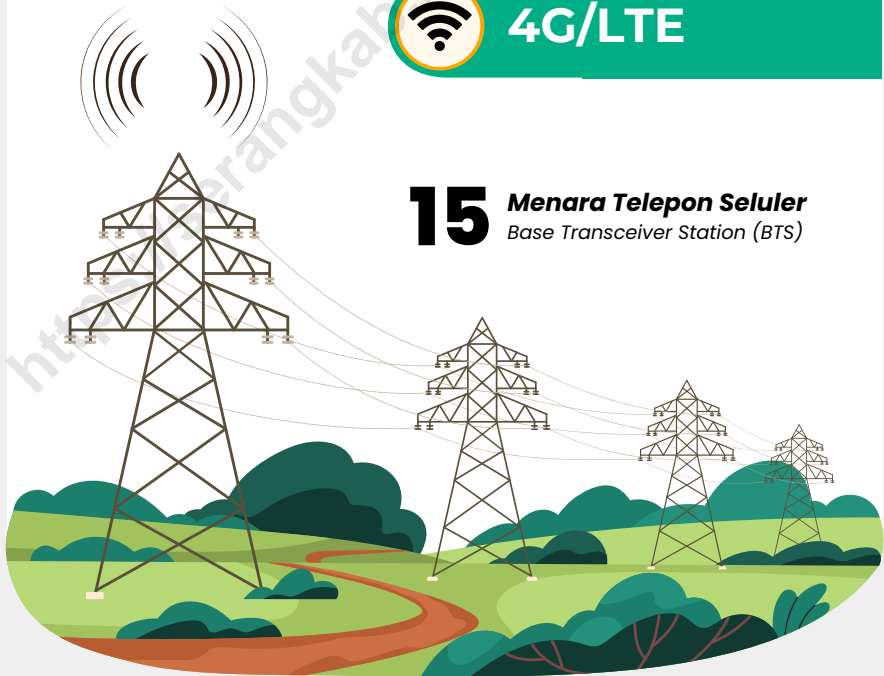
Tourism, Transportation, and Communication

Jenis Sinyal Internet Telepon Seluler

Type of Cellular Phone Signal



4G/LTE



15

Menara Telepon Seluler

Base Transceiver Station (BTS)

PENJELASAN TEKNIS**TECHNICAL NOTES**

- | | |
|--|--|
| <p>1. Hotel adalah jenis akomodasi yang mempergunakan sebagian atau keseluruhan bangunan untuk jasa pelayanan penginapan, penyedia makanan dan minuman serta jasa lainnya (seperti restoran,binatu,dll) bagi masyarakat umum yang dikelola secara komersial dengan izin usaha sebagai hotel.</p> | <p>1. <i>Hotel is a type of accommodation that uses part or all of the building for lodging services, food and beverage providers and other services (such as restaurants, laundry, etc.) for the general public which is managed commercially with a business license as a hotel.</i></p> |
| <p>2. Penginapan adalah jenis akomodasi yang mempergunakan sebagian atau keseluruhan bangunan untuk jasa pelayanan penginapan bagi umum, biasanya tanpa fasilitas pelayanan makan minum yang dikelola secara komersial dengan izin usaha bukan hotel.</p> | <p>2. <i>Lodging is a type of accommodation that uses part or all of a building for lodging services for the public, usually without food and beverage service facilities that are managed commercially with a non-hotel business license.</i></p> |
| <p>3. Angkutan adalah suatu kegiatan usaha menyediakan jasa angkutan penumpang dan/ atau barang / ternak dari suatu tempat ke tempat lain dengan menggunakan alat angkutan bermotor maupun tidak bermotor, baik melalui darat, air, maupun udara.</p> | <p>3. <i>Transportation is a business activity to provide transportation services for passengers and/or goods/livestock from one place to another by using motorized or non-motorized means of transportation, either by land, water, or air.</i></p> |
| <p>4. Pos dan giro adalah pelayanan lalu lintas surat pos, uang, barang, dan pelayanan jasa lainnya.</p> | <p>4. <i>Post and giro is the service of postal traffic, money, goods, and other services.</i></p> |
| <p>5. Base Transceiver Station atau disingkat BTS adalah alat yang berfungsi sebagai pengirim dan</p> | <p>5. <i>Base Transceiver Station or BTS for short is a device that functions as a sender and receiver (transceiver) of</i></p> |

penerima (transceiver) sinyal *cellular communication signals.*
komunikasi seluler.

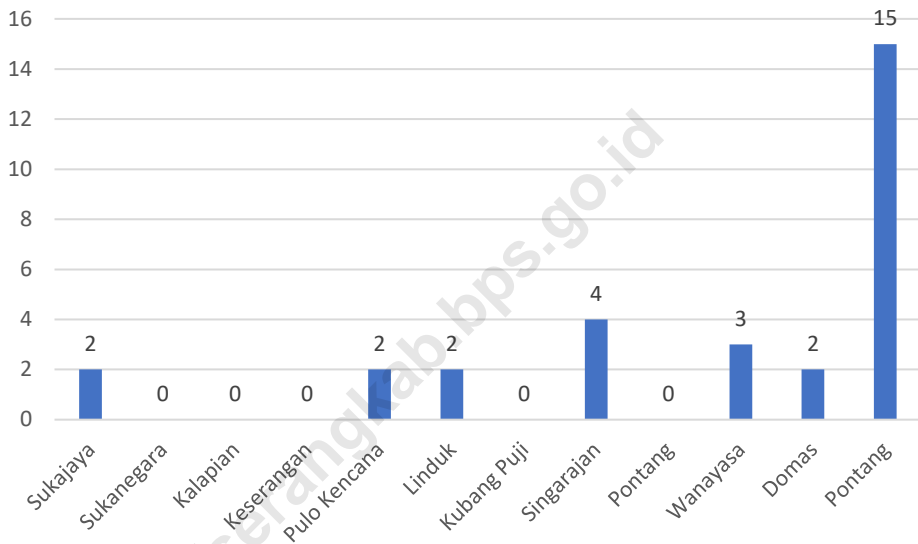
<https://serangkab.bps.go.id>

ULASAN**DESCRIPTION**

- | | |
|--|---|
| <ol style="list-style-type: none"> 1. Dari delapan desa yang berada di Kecamatan Pontang, tidak ada sarana akomodasi seperti Hotel dan Penginapan pada tahun 2022. 2. Jenis transportasi antar desa di Kecamatan Pontang seluruhnya melalui darat. Ada empat desa yang dilalui dengan angkutan umum dengan trayek tetap, yaitu Desa Sukanegara, Pulo Kencana, Singarajan dan Pontang. 3. Pada tahun 2021 jumlah menara BTS (Base Transceiver Station) di Kecamatan Pontang sebanyak 15 menara yang tersebar dalam enam desa: Sukajaya, Pulo Kencana, Linduk, Singarajan, Wanayasa dan Domas. 4. Pada tahun 2021 hanya terdapat satu Pos Keliling yaitu di Desa Singarajan. | <ol style="list-style-type: none"> 1. <i>Of the 14 villages in Pontang subdistrict, there are no accommodation facilities such as hotels and inns in 2022.</i> 2. <i>All types of transportation between villages in Pontang District are by land. There are four villages that are traversed by public transport with fixed routes, namely Sukanegara, Pulo Kencana, Singarajan dan Pontang.</i> 3. <i>In 2021, the number of BTS (Base Transceiver Station) towers in Pontang Subdistrict are 15 towers spread across six villages: Sukajaya, Pulo Kencana, Linduk, Singarajan, Wanayasa dan Domas.</i> 4. <i>In 2021 there is only one mobile postal service which is in Singarajan.</i> |
|--|---|

Gambar 6.1
Figures

Jumlah Menara Telepon seluler Menurut Desa/Kelurahan di Kecamatan Pontang, 2021
Number of Base Transceiver Station (BTS) and Cellular Phone Communication Service Operators by Villages/ Kelurahan in Pontang Subdistrict, 2021



Sumber/Source: BPS, Pendataan Potensi Desa (Podes) 2021/BPS-Statistics Indonesia, Village Potential Data Collecting 2021

6.1 PARIWISATA TOURISM

Tabel 6.1.1 Jumlah Sarana Akomodasi Menurut Desa/Kelurahan dan Jenis Akomodasi di Kecamatan Pontang, 2021
Number of Accomodation Facilities by Villages/Kelurahan and Type of Accomodation in Pontang Subdistrict, 2021

Desa/Kelurahan Village/Kelurahan	Hotel Hotel	Penginapan Inn
(1)	(2)	(3)
Sukajaya	-	-
Sukanegara	-	-
Kalapan	-	-
Keserangan	-	-
Pulo Kencana	-	-
Linduk	-	-
Kubang Puji	-	-
Singarajan	-	-
Pontang	-	-
Wanayasa	-	-
Domas	-	-
Pontang	-	-

Sumber/Source: BPS, Pendataan Potensi Desa (Podes) 2021/BPS-Statistics Indonesia, Village Potential Data Collecting 2021

6.2 TRANSPORTASI TRANSPORTATION

Tabel 6.2.1 Prasarana dan Sarana Transportasi Antar Desa/Kelurahan Menurut Desa/Kelurahan di Kecamatan Pontang, 2021
Table **Inter-Villages/Kelurahan Transportation Infrastructure and Facilities by Villages/Kelurahan in Pontang Subdistrict, 2021**

Desa/Kelurahan <i>Village/Kelurahan</i>	Jenis Prasarana Transportasi <i>Type of Transportation Infrastructure</i>	Keberadaan Angkutan Umum <i>Availability of Public Transportation</i>
(1)	(2)	(3)
Sukajaya	Darat	Tidak ada angkutan umum
Sukanegara	Darat	Ada, dengan trayek tetap
Kalopian	Darat	Tidak ada angkutan umum
Keserangan	Darat	Tidak ada angkutan umum
Pulo Kencana	Darat	Ada, dengan trayek tetap
Linduk	Darat	Tidak ada angkutan umum
Kubang Puji	Darat	Tidak ada angkutan umum
Singarajan	Darat	Ada, dengan trayek tetap
Pontang	Darat	Ada, dengan trayek tetap
Wanayasa	Darat	Tidak ada angkutan umum
Domas	Darat	Tidak ada angkutan umum

Lanjutan Tabel/*Continued Table* 6.2.1

Desa/Kelurahan Village/Kelurahan	Jenis Permukaan Jalan Darat Terluas Type of The Widest Road Surface	Dapat Dilalui Kendaraan Bermotor Roda 4 atau Lebih Passable by Vehicle with 4 or more Wheels
(1)	(4)	(5)
Sukajaya	Diperkeras (kerikil, batu, dll.)	Sepanjang tahun
Sukanegara	Diperkeras (kerikil, batu, dll.)	Sepanjang tahun
Kalipian	Aspal/beton	Sepanjang tahun
Keserangan	Aspal/beton	Sepanjang tahun
Pulo Kencana	Aspal/beton	Sepanjang tahun
Linduk	Diperkeras (kerikil, batu, dll.)	Sepanjang tahun
Kubang Puji	Aspal/beton	Sepanjang tahun
Singarajan	Aspal/beton	Sepanjang tahun
Pontang	Aspal/beton	Sepanjang tahun
Wanayasa	Aspal/beton	Sepanjang tahun
Domas	Aspal/beton	Sepanjang tahun

Sumber/*Source*: BPS, Pendataan Potensi Desa (Podes) 2021/*BPS-Statistics Indonesia, Village Potential Data Collecting 2021*

6.3 KOMUNIKASI COMMUNICATION

Tabel 6.3.1 Keberadaan Kantor Pos/Pos Pembantu/Rumah Pos, Pos Keliling, dan Perusahaan/Agen Jasa Ekspedisi Swasta Menurut Desa/Kelurahan di Kecamatan Pontang, 2021
Number of Post Office/Subsidiary of Post Office, Mobile Portal Service, Private Expedition Service Company by Villages/Kelurahan in Pontang Subdistrict, 2021

Desa/Kelurahan Village/Kelurahan	Kantor Pos/Pos Pembantu/Rumah Pos Post Office/Subsidiary of Post Office	Pos Keliling Mobile Portal Service	Perusahaan/Agen Jasa Ekspedisi Swasta Private Expedition Service Company
(1)	(2)	(3)	(4)
Sukajaya	Tidak Ada	Tidak Ada	Tidak Ada
Sukanegara	Tidak Ada	Tidak Ada	Tidak Ada
Kalopian	Tidak Ada	Tidak Ada	Tidak Ada
Keserangan	Tidak Ada	Tidak Ada	Tidak Ada
Pulo Kencana	Tidak Ada	Tidak Ada	Tidak Ada
Linduk	Tidak Ada	Tidak Ada	Tidak Ada
Kubang Puji	Tidak Ada	Tidak Ada	Tidak Ada
Singarajan	Tidak Ada	Ada	Beroperasi
Pontang	Beroperasi	Tidak Ada	Tidak Ada
Wanayasa	Tidak Ada	Tidak Ada	Tidak Ada
Domas	Tidak Ada	Tidak Ada	Tidak Ada

Sumber/Source: BPS, Pendataan Potensi Desa (Podes) 2021/BPS-Statistics Indonesia, Village Potential Data Collecting 2021

Tabel 6.3.2 Jumlah Menara Telepon seluler dan Operator Layanan Komunikasi Telepon Seluler Menurut Desa/Kelurahan di Kecamatan Pontang, 2021
Number of Base Transceiver Station (BTS) and Cellular Phone Communication Service Operators by Villages/ Kelurahan in Pontang Subdistrict, 2021

Desa/Kelurahan Village/Kelurahan	Jumlah Menara Telepon seluler Number of Base Transceiver Station (BTS)	Jumlah Operator Layanan Komunikasi Telepon Seluler Cellular Phone Communication Service Operators
(1)	(2)	(3)
Sukajaya	2	5
Sukanegara	-	5
Kalapian	-	5
Keserangan	-	5
Pulo Kencana	2	5
Linduk	2	5
Kubang Puji	-	5
Singarajan	4	6
Pontang	-	5
Wanayasa	3	5
Domas	2	5
Pontang	15	5

Sumber/Source: BPS, Pendataan Potensi Desa (Podes) 2021/BPS-Statistics Indonesia, Village Potential Data Collecting 2021

Tabel 6.3.3 **Kekuatan Sinyal Telepon Seluler dan Jenis Sinyal Internet Telepon Seluler Menurut Desa/Kelurahan di Kecamatan Pontang, 2021**
Table **The Strenght of Cellular Phone Signal by Villages/Kelurahan in Pontang Subdistrict, 2021**

Desa/Kelurahan <i>Village/Kelurahan</i>	Kekuatan Sinyal Telepon Seluler <i>The Strenght of Cellular Phone Signal</i>	Jenis Sinyal Internet Telepon Seluler <i>Type of Cellular Phone Signal</i>
(1)	(2)	(3)
Sukajaya	Kuat	4G/LTE
Sukanegara	Kuat	4G/LTE
Kalapian	Kuat	4G/LTE
Keserangan	Kuat	4G/LTE
Pulo Kencana	Sangat kuat	4G/LTE
Linduk	Sangat kuat	4G/LTE
Kubang Puji	Kuat	4G/LTE
Singarajan	Sangat kuat	4G/LTE
Pontang	Kuat	4G/LTE
Wanayasa	Sangat kuat	4G/LTE
Domas	Sangat kuat	4G/LTE
Pontang	Kuat	4G/LTE

Sumber/Source: BPS, Pendataan Potensi Desa (Podes) 2021/BPS-Statistics Indonesia, Village Potential Data Collecting 2021

7

Perbankan, Koperasi, dan Perdagangan

Banking, Cooperative, and Trade

Jumlah Pasar

Number of Market



2

Pasar dengan bangunan
Market without Permanent Building

PENJELASAN TEKNIS**TECHNICAL NOTES**

1. Bank umum adalah bank yang dapat memberikan jasa dalam proses pembayaran, usaha dari bank umum adalah menghimpun dana dari masyarakat dalam bentuk giro, deposito berjangka, sertifikat deposito dan tabungan serta menyalurkan kredit. Bank umum mencakup pemerintah maupun swasta, Bank umum pemerintah meliputi Bank Rakyat Indonesia (BRI), Bank Negara Indonesia (BNI), Bank Mandiri, Bank Pembangunan Daerah (BPD) dll, Yang termasuk bank umum swasta meliputi Bank Central Asia, Bank Permata, Bank Sinarmas,dll.
 2. Pasar adalah tempat pertemuan antara penjual dan pembeli barang dan jasa, pasar dapat menggunakan bangunan yang bersifat permanen atau semi permanen ataupun tanpa bangunan. Barang yang diperjualbelikan di dalam pasar dapat terdiri banyak komoditas(campuran) ataupun secara khusus suatu komoditas.
 3. Minimarket adalah sistem pelayanan mandiri, menjual berbagai jenis barang secara eceran, dan semua barang memiliki label harga, dengan luas bangunan kurang dari 400 M²
1. *Commercial banks are banks that can provide services in the payment process, the business of commercial banks is to collect funds from the public in the form of demand deposits, time deposits, certificates of deposit and savings and distribute credit. Commercial banks include both government and private banks. Government commercial banks include Bank Rakyat Indonesia (BRI), Bank Negara Indonesia (BNI), Bank Mandiri, Regional Development Bank (BPD) etc. Private commercial banks include Bank Central Asia, Bank Permata, Bank Sinarmas etc.*
 2. *A market is a meeting place between sellers and buyers of goods and services, markets can use buildings that are permanent or semi-permanent or without buildings. Goods traded in the market may consist of many commodities (mixed) or specifically a commodity.*
 3. *Minimarket is a self-service system, selling various types of goods at retail, and all goods have price tags, with a building area of less than 400 M².*

ULASAN

Pada tahun 2021 terdapat dua bank umum pemerintah, keduanya berada di Desa Pontang. Sedangkan satu bank perkreditan rakyat berada di Desa Singarajan.

Kecamatan Pontang memiliki cukup banyak koperasi yaitu sebanyak 4 yang berada terutama di Desa Pontang (sebanyak 2 koperasi), sisanya berada di Desa 1.

Sarana perdagangan yang ada di Kecamatan Pontang yaitu sebanyak 3 kelompok pertokoan, 2 pasar dengan bangunan permanen, 1 pasar dengan bangunan semi permanen, 1 pasar tanpa bangunan dan 7 mini market.

DESCRIPTION

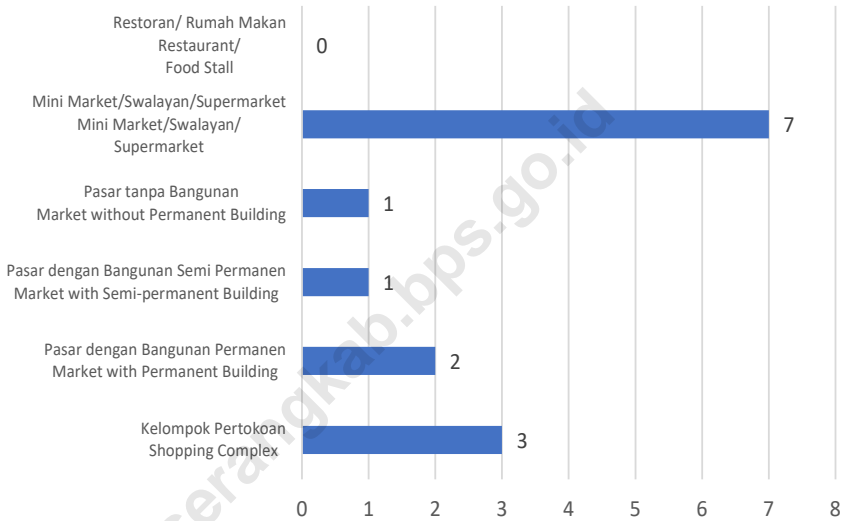
In 2021 there are two public bank in Pontang Subdistrict, both are in Pontang Village. On the other hand, there is only one rural bank which is in Singarajan.

Pontang Subdistrict has a quite a lot of cooperatives. There are 41 cooperatives which are mainly in Pontang Village (39 cooperatives), the remaining two are in Singarajan.

The trading facilities in Pontang District are 3 shopping complex, 2 markets with permanent buildings, 1 market with a semi-permanent building, 1 market without permanent building and 7 mini markets.

Gambar 7.1
Figures

**Banyaknya Sarana Perdagangan Menurut Desa/
Kelurahan dan Jenis Sarana Perdagangan di Kecamatan
Carenang, 2021**
**Number of Trade Facilities by Villages/Kelurahan and Type
of Trade Facilities in Carenang Subdistrict, 2021**



Sumber/Source: BPS, Pendataan Potensi Desa (Podes) 2021/BPS-Statistics Indonesia, Village Potential Data Collecting 2021

Tabel 7.1
Table**Banyaknya Sarana Lembaga Keuangan Bank Menurut Desa/Kelurahan dan Jenis Bank di Kecamatan Pontang, 2021**
Number of Bank by Villages/Kelurahan and Type of Bank in Pontang Subdistrict, 2021

Desa/Kelurahan Village/Kelurahan	Bank Umum Pemerintah Government Bank	Bank Umum Swasta Private Bank	Bank Perkreditan Rakyat (BPR) Rural Bank
(1)	(2)	(3)	(4)
Sukajaya	-	-	-
Sukanegara	-	-	-
Kalapan	-	-	-
Keserangan	-	-	-
Pulo Kencana	-	-	-
Linduk	-	-	-
Kubang Puji	-	-	-
Singarajan	-	-	1
Pontang	2	-	-
Wanayasa	-	-	-
Domas	-	-	-
Pontang	2	-	1

Sumber/Source: BPS, Pendataan Potensi Desa (Podes) 2021/BPS-Statistics Indonesia, Village Potential Data Collecting 2021

Tabel 7.2
Table**Banyaknya Koperasi Aktif Menurut Menurut Desa/
Kelurahan dan Jenis Koperasi di Kecamatan Pontang,
2021**
**Number of Cooperative by Villages/Kelurahan and Type of
Cooperative in Pontang Subdistrict, 2021**

Desa/Kelurahan <i>Village/Kelurahan</i>	Koperasi Unit Desa (KUD) <i>Village Cooperative Unit</i>	Koperasi Industri Kecil dan Kerajinan Rakyat (Kopinkra) <i>Small Industry and Citizen Handicraft Cooperative</i>
(1)	(2)	(3)
Sukajaya	-	-
Sukanegara	-	-
Kalapan	-	-
Keserangan	-	-
Pulo Kencana	-	-
Linduk	-	-
Kubang Puji	-	-
Singarajan	-	-
Pontang	-	-
Wanayasa	-	-
Domas	-	-
Pontang	-	-

Lanjutan Tabel/Continued Table 7.2

Desa/Kelurahan Village/Kelurahan	Koperasi Simpan Pinjam (Kospin) Savings and Loan Cooperative	Koperasi Lainnya Other Cooperative
(1)	(4)	(5)
Sukajaya	-	-
Sukanegara	-	-
Kalapan	-	-
Keserangan	-	-
Pulo Kencana	-	-
Linduk	1-	-
Kubang Puji	-	-
Singarajan	1	-
Pontang	2	-
Wanayasa	-	-
Domas	-	-
Pontang	4	-

Sumber/Source: BPS, Pendataan Potensi Desa (Podes) 2021/BPS-Statistics Indonesia, Village Potential Data Collecting 2021

Tabel 7.3
Table

Banyaknya Sarana Perdagangan Menurut Desa/Kelurahan dan Jenis Sarana Perdagangan di Kecamatan Pontang, 2021
Number of Trade Facilities by Villages/Kelurahan and Type of Trade Facilities in Pontang Subdistrict, 2021

Desa/Kelurahan Village/Kelurahan	Kelompok Pertokoan Shopping Complexs	Pasar dengan Bangunan Permanen Markets in Permanent Building	Pasar dengan Bangunan Semi Permanen Market in Semi Permanent Building
(1)	(2)	(3)	(4)
Sukajaya	-	-	-
Sukanegara	-	-	-
Kalapan	-	-	-
Keserangan	-	-	-
Pulo Kencana	-	-	-
Linduk	-	-	-
Kubang Puji	-	-	-
Singarajan	-	1	1
Pontang	3	-	-
Wanayasa	-	-	-
Domas	-	1	-
Pontang	3	2	1

Lanjutan Tabel/Continued Table 7.3

Desa/Kelurahan Village/Kelurahan	Pasar tanpa Bangunan Market without Permanent Building	Mini Market/ Swalayan/ Supermarket Mini Market/Swalayan/ Supermarket	Restoran/ Rumah Makan Restaurant/ Food Stall
(1)	(5)	(6)	(7)
Sukajaya	-	-	-
Sukanegara	-	-	-
Kalapan	-	-	-
Keserangan	-	-	-
Pulo Kencana	-	1	-
Linduk	-	-	-
Kubang Puji	-	-	-
Singarajan	1	2	-
Pontang	-	3	-
Wanayasa	-	1	-
Domas	-	-	-
Pontang	1	7	-

Sumber/Source: BPS, Pendataan Potensi Desa (Podes) 2021/BPS-Statistics Indonesia, Village Potential Data Collecting 2021

ST 2023
SENSUS PERTANIAN

BerAKHLAK
Berorientasi Pelayanan Akuntabel Kompeten
Harmonis Loyal Adaptif Kolaboratif

DATA

MENCERDASKAN BANGSA

Enlighten The Nation



**BADAN PUSAT STATISTIK
KABUPATEN SERANG**
BPS-Statistics of Serang Regency

Jl. Desa Kaserangan - Pengampelan No 7 Ciruas 42182
Telp./Fax.: (0254)2822902
Homepage: <http://serangkab.bps.go.id>, E-mail: bps3604@bps.go.id