

# Indeks Harga Konsumen dan Inflasi

KOTA KUPANG

# 2019



# Indeks Harga Konsumen dan Inflasi

KOTA KUPANG

# 2019



# **INDEKS HARGA KONSUMEN DAN INFLASI KOTA KUPANG 2019**

**ISSN** : 2407-9014  
**Nomor Publikasi** : 53540.2001  
**Katalog BPS** : 7102002.53  
**Ukuran Buku** : 21 cm x 28 cm  
**Jumlah Halaman** : viii + 48 halaman

**Naskah:**

Bidang Statistik Distribusi

**Gambar Kulit:**

Bidang Integerasi dan Pengolahan Data Statistik

**Diterbitkan oleh:**

©Badan Pusat Statistik Provinsi Nusa Tenggara Timur

**Dicetak Oleh:**

Badan Pusat Statistik Provinsi Nusa Tenggara Timur

Dilarang mengumumkan, mendistribusikan, mengomunikasikan, dan/atau menggandakan sebagian atau seluruh isi buku ini untuk tujuan komersial tanpa izin tertulis dari Badan Pusat Statistik

## Susunan Penulis

<b>Pengarah</b>	: Darwis Sitorus, S.Si, M.Si
<b>Editor</b>	: Demarce M. Sabuna, SST, SE, M.Si Putu Dita Pickupana, SST, M.Eng
<b>Penulis</b>	: Putri Pamungkasih, SST
<b>Pengolahan Data/Penyiapan Draft</b>	: Dwijayanti Lia Lita Bale, SST
<b>Desain Sampul Depan</b>	: Minanur Rohman, SST

<https://ntt.bps.go.id>

## Kata Pengantar


Indeks Harga Konsumen (IHK) merupakan salah satu indikator ekonomi makro yang dapat memberikan informasi mengenai perkembangan harga barang dan jasa yang dikonsumsi oleh konsumen. Inflasi sebagai output akhir dari penghitungan IHK, juga sebagai pengukur pergerakan ekonomi terutama pola perubahan harga komoditas yang selalu ditunggu-tunggu oleh publik.

Dalam publikasi ini disajikan data dan informasi mengenai indeks harga konsumen dan laju inflasi yang terjadi di Kota Kupang selama tahun 2019. Sebagai pembandingan disajikan juga angka inflasi Kota Kupang dengan beberapa kota di Indonesia Bagian Timur dan kota sampel penghitungan IHK Nasional lainnya. Diharapkan dengan terbitnya publikasi ini akan memberikan gambaran lebih rinci tentang pergerakan ekonomi di Nusa Tenggara Timur, khususnya di Kota Kupang.

Kepada tim penyusun dan semua pihak yang telah berpartisipasi dalam penyusunan publikasi ini, disampaikan penghargaan dan terima kasih. Kritik dan saran dari pembaca sangat diharapkan guna penyempurnaan publikasi ini di masa mendatang.

Kupang, Maret 2020

Kepala Badan Pusat Statistik  
Provinsi Nusa Tenggara Timur,



**Darwis Sitorus, S.Si, M.Si**

## Daftar Isi

Kata Pengantar	iv
Daftar Isi	v
Daftar Tabel	vi
Daftar Gambar	viii
BAB I	
Pendahuluan .....	1
1.1.    Penjelasan Umum .....	2
1.2.    Konsep dan Definisi .....	3
1.3.    Metodologi .....	5
1.3.1. Pengumpulan Data Harga Konsumen .....	5
1.3.2. Penghitungan Indeks Harga Konsumen .....	6
BAB II	
Ulasan Singkat .....	9
2.1.    Tinjauan Menurut Kelompok Pengeluaran .....	12
2.1.1. Kelompok Bahan Makanan .....	12
2.1.2. Kelompok Makanan Jadi, Minuman, Rokok dan Tembakau .....	14
2.1.3. Kelompok Perumahan, Air, Listrik, Gas dan Bahan Bakar .....	16
2.1.4. Kelompok Sandang .....	17
2.1.5. Kelompok Kesehatan .....	18
2.1.6. Kelompok Pendidikan, Rekreasi dan Olah Raga .....	20
2.1.7. Kelompok Transpor, Komunikasi dan Jasa Keuangan .....	22
2.2.    Tinjauan Menurut Komoditas .....	24
2.3.    Tinjauan Menurut Tahun .....	26
2.4.    Perbandingan Inflasi Antar Kota di Indonesia Bagian Timur.....	26
2.5.    Perbandingan Inflasi Antar Kota di Indonesia .....	27
Lampiran.....	28

## Daftar Tabel

Tabel 1.	Indeks Harga Konsumen dan Inflasi Kota Kupang Tahun 2016-2019 Menurut Kelompok Pengeluaran .....	10
Tabel 2.	Sumbangan Kelompok Pengeluaran Terhadap Inflasi Kota Kupang Tahun 2019 .....	12
Tabel 3.	Sumbangan Kelompok/Sub Kelompok Pada Kelompok Pengeluaran Bahan Makanan Terhadap Inflasi Kota Kupang Tahun 2019 .....	13
Tabel 4.	Sumbangan Kelompok/Sub Kelompok Pada Kelompok Pengeluaran Makanan Jadi, Minuman, Rokok dan Tembakau Terhadap Inflasi Kota Kupang Tahun 2019.....	15
Tabel 5.	Sumbangan Kelompok/Sub Kelompok Pada Kelompok Pengeluaran Perumahan, Air, Listrik, Gas dan Bahan Bakar Terhadap Inflasi Kota Kupang Tahun 2019 .....	16
Tabel 6.	Sumbangan Kelompok/Sub Kelompok Pada Kelompok Pengeluaran Sandang Terhadap Inflasi Kota Kupang Tahun 2019 .....	17
Tabel 7.	Sumbangan Kelompok/Sub Kelompok Pada Kelompok Pengeluaran Kesehatan Terhadap Inflasi Kota Kupang Tahun 2019 .....	19
Tabel 8.	Sumbangan Kelompok/Sub Kelompok Pada Kelompok Pengeluaran Pendidikan, Rekreasi dan Olahraga Terhadap Inflasi Kota Kupang Tahun 2019 .....	21
Tabel 9.	Sumbangan Kelompok/Sub Kelompok Pada Kelompok Pengeluaran Transpor, Komunikasi dan Jasa Keuangan Terhadap Inflasi Kota Kupang Tahun 2019 .....	22
Tabel 10.	Sepuluh Komoditas Utama Pendorong Inflasi Kota Kupang Tahun 2019 .....	24
Tabel 11.	Sepuluh Komoditas Utama Penghambat Inflasi Kota Kupang Tahun 2019 .....	25
Tabel 12.	Inflasi/Deflasi Beberapa Kota di Kawasan Timur Indonesia Tahun 2019 .....	26
Tabel 13.	IHK Desember 2019 dan Inflasi/Deflasi Tahun 2019 di 82 Kota Sampel IHK Nasional .....	27
Tabel 14.	Laju Inflasi Kota Kupang Menurut Kelompok Pengeluaran Tahun 1998-2019 .....	29
Tabel 15.	Indeks Harga Konsumen Kota Kupang Tahun 2019.....	30
Tabel 16.	Inflasi/Deflasi Kota Kupang Tahun 2019 .....	31
Tabel 17.	Inflasi/Deflasi Tahun Kalender Kota Kupang Tahun 2019 .....	32

Tabel 18.	Inflasi/Deflasi <i>Year on Year</i> Kota Kupang Tahun 2019 .....	33
Tabel 19.	Indeks Harga Konsumen Nasional Tahun 2019 .....	34
Tabel 20.	Inflasi/Deflasi Nasional Tahun 2019 .....	35
Tabel 21.	Inflasi/Deflasi Tahun Kalender Nasional Tahun 2019 .....	36
Tabel 22.	Inflasi/Deflasi <i>Year on Year</i> Nasional Tahun 2019 .....	37
Tabel 23.	Andil Inflasi/Deflasi Menurut Kelompok/Sub Kelompok Pengeluaran di Kota Kupang Tahun 2019 .....	38
Tabel 24.	Andil Inflasi Menurut Komoditas di Kota Kupang Tahun 2016. ..	39
Tabel 25.	Inflasi/Deflasi 82 Kota Sampel IHK Nasional Menurut Bulan Tahun 2019 .....	47

<https://ntt.bps.go.id>



## Daftar Gambar

Gambar 1.	Laju Inflasi/Deflasi Kota Kupang dan Nasional Tahun 2019 .....	11
Gambar 2.	Laju Inflasi/Deflasi Kelompok Bahan Makanan Kota Kupang dan Nasional Tahun 2019 .....	14
Gambar 3.	Laju Inflasi/Deflasi Kelompok Makanan Jadi, Minuman, Rokok dan Tembakau Kota Kupang dan Nasional Tahun 2019 .....	15
Gambar 4.	Laju Inflasi/Deflasi Kelompok Perumahan, Air, Listrik, Gas dan Bahan Bakar Kota Kupang dan Nasional Tahun 2019 .....	17
Gambar 5.	Laju Inflasi/Deflasi Kelompok Sandang Kota Kupang dan Nasional Tahun 2019 .....	18
Gambar 6.	Laju Inflasi/Deflasi Kelompok Kesehatan Kota Kupang dan Nasional Tahun 2019 .....	20
Gambar 7.	Laju Inflasi/Deflasi Kelompok Pendidikan, Rekreasi dan Olahraga Kota Kupang dan Nasional Tahun 2019 .....	22
Gambar 8.	Laju Inflasi/Deflasi Kelompok Transport, Komunikasi dan Jasa Keuangan Kota Kupang dan Nasional Tahun 2019 .....	23
Gambar 9.	Laju Inflasi Kota Kupang dan Nasional Tahun 2003-2019 .....	25



# BAB I

# PENDAHULUAN

<https://ntt.bps.go.id>



# BAB I PENDAHULUAN

## 1.1. Penjelasan Umum

Indeks Harga Konsumen (IHK) merupakan salah satu indikator ekonomi makro yang dapat memberikan informasi mengenai perkembangan harga barang dan jasa yang dibayar oleh konsumen.

Penghitungan IHK ditujukan untuk mengetahui perubahan harga dari sekelompok tetap barang dan jasa yang pada umumnya dikonsumsi masyarakat. Perubahan IHK dari waktu ke waktu menggambarkan pola perubahan harga komoditas yang menjadi obyek penelitian bila terjadi kenaikan disebut *inflasi* dan jika terjadi penurunan disebut *deflasi*.

Peningkatan atau penurunan harga barang dan jasa mempunyai kaitan yang erat sekali dengan jumlah barang yang dipasarkan maupun kemampuan daya beli masyarakat, terutama mereka yang berpenghasilan tetap. Tingkat perubahan IHK (inflasi/deflasi) yang terjadi akan mencerminkan daya beli masyarakat untuk memenuhi kebutuhan hidup sehari-hari. Semakin tinggi inflasi maka semakin rendah nilai uang dan semakin rendah kemampuan daya belinya. Selain itu, inflasi juga dapat memberikan informasi perubahan nilai aset serta nilai kontrak /transaksi bisnis.

Inflasi yang merupakan indikator pergerakan antara permintaan dan penawaran di pasar riil juga erat kaitannya dengan perubahan tingkat suku bunga, produktivitas ekonomi, nilai tukar rupiah dengan valuta asing, indeksasi upah/gaji, asumsi APBN dan sebagainya.

## Sejarah Penghitungan Indeks Harga Konsumen

Penghitungan inflasi di Indonesia diawali dengan penggunaan Indeks Biaya Hidup (IBH). IBH digunakan sebagai penghitungan indeksasi inflasi di Indonesia sejak tahun 1950-an. Mulai April 1979, IBH diganti dengan Indeks Harga Konsumen (IHK) yang dihitung berdasarkan paket komoditas (sekitar 100-110 jenis barang/jasa) hasil survei pengeluaran rumah tangga yang dikenal dengan Survei Biaya Hidup (SBH) dan dilaksanakan di 17 ibukota propinsi. Dalam pelaksanaan SBH 17 ibukota propinsi tersebut, Kota Kupang sudah termasuk

sebagai target sampel. IHK dihitung menggunakan tahun dasar April 1977- Maret 1978 = 100. Dan pada saat itu, barang dan jasa yang dipantau sebagai paket komoditas penghitungan inflasi di Kota Kupang sebanyak 125 komoditi.

Pada tahun 1988/1989, BPS menyelenggarakan SBH di seluruh ibukota provinsi di Indonesia. Tujuan utamanya adalah memperoleh diagram timbangan (paket komoditas) yang baru untuk memperbaharui penghitungan IHK 17 kota. IHK dengan dasar April 1988-Maret 1989 = 100 mulai digunakan sejak April 1990 dan mencakup sekitar 200-224 jenis barang dan jasa.

Selanjutnya, SBH yang diselenggarakan tahun 1996 di Kota Kupang mencakup 281 jenis barang dan jasa, serta digunakan mulai Januari 1997 hingga Desember 2002.

Pada tahun 2002, BPS kembali mengadakan SBH untuk memperbaharui diagram timbang yang digunakan dalam penghitungan IHK. Penghitungan IHK dengan tahun dasar 2002 = 100 digunakan mulai Januari 2004 hingga Mei 2008. Diagram timbang IHK 2002 ini diperbaharui lagi pada tahun 2007 dengan penambahan sampel kota SBH, yaitu Kota Maumere untuk Provinsi Nusa Tenggara Timur, dan secara Nasional, sampel IHK menjadi sebanyak 66 kota. Jumlah komoditas yang dipantau untuk penghitungan inflasi di Kota Kupang sebanyak 341 jenis dan di Kota Maumere sebanyak 291 jenis.

Pada tahun 2012 BPS kembali melaksanakan SBH, dengan penambahan beberapa kota sampel SBH sehingga secara nasional sampel IHK menjadi sebanyak 82 kota. Berdasarkan hasil SBH 2012, jumlah komoditas yang dipantau untuk penghitungan inflasi Kota Kupang menjadi sebanyak 390 jenis dan di Kota Maumere sebanyak 318 Jenis. Hasil SBH 2012 mulai berlaku pada tahun 2014.

Seiring dengan perubahan pola konsumsi masyarakat, pada tahun 2018 BPS kembali melaksanakan SBH. Hasil SBH 2018 ini digunakan untuk mengganti diagram timbang yang selama ini dipakai yaitu hasil SBH 2012. Secara nasional sampel IHK menjadi 90 kota. Sedangkan Provinsi Nusa Tenggara Timur mendapatkan tambahan Kota baru IHK yaitu Kota Waingapu. Komoditas yang dipantau dalam penghitungan Inflasi Kota Kupang sebanyak 404 jenis, Kota Maumere sebanyak 329 jenis dan Kota Waingapu sebanyak 249 jenis. Hasil SBH 2018 ini mulai berlaku digunakan pada Januari 2020.

## 1.2. Konsep dan Definisi

**Indeks Harga Konsumen** adalah indikator ekonomi yang digunakan untuk mengukur perkembangan harga dari sejumlah barang dan jasa (paket komoditas) yang dibayar oleh konsumen/rumah tangga, khususnya konsumen di perkotaan. IHK hanya mengukur perubahan harga dan bukan tingkat harga. Indeks Harga Konsumen menunjukkan tingkat perubahan relatif dan sebagai indikator dari tingkat harga barang-barang pada waktu tertentu dibanding tingkat harga barang-barang tersebut pada tahun dasar. Selain digunakan untuk melihat perkembangan harga (inflasi/deflasi), Indeks Harga Konsumen juga sering digunakan sebagai proksi Indeks Biaya Hidup (IBH) atau sebagai indikator untuk mengukur besarnya perubahan biaya hidup.

**Harga Konsumen**, adalah harga transaksi yang terjadi antara penjual (pedagang eceran) dan pembeli (konsumen) secara eceran dengan pembayaran tunai. Eceran yang dimaksud adalah membeli sesuatu barang atau jasa dengan menggunakan satuan terkecil untuk dipakai/dikonsumsi bukan untuk diperdagangkan kembali.

**Pedagang eceran**, adalah pihak atau seseorang yang menjual barang atau jasa kepada pembeli untuk dikonsumsi sendiri, bukan untuk diperdagangkan kembali. Tempat lokasi pedagang eceran sebagai responden dari harga konsumen tidak hanya di areal pasar atau sekitar pasar, tetapi juga diluar areal pasar, seperti swalayan/supermarket, toko-toko dan sebagainya.

**Relatif harga (RH)**, adalah rasio perbandingan harga suatu komoditi pada suatu periode waktu tertentu terhadap harga pada periode waktu sebelumnya.

**Nilai konsumsi (NK)**, adalah jumlah nilai yang dikeluarkan oleh rumah tangga selama sebulan untuk memperoleh suatu komoditi untuk dikonsumsi. Nilai konsumsi suatu komoditi merupakan perkalian antara harga komoditi dengan kuantitas (banyaknya) yang dikonsumsi.

**Diagram timbang**, adalah diagram yang menunjukkan persentase nilai konsumsi tiap jenis barang atau jasa terhadap total rata-rata pengeluaran rumah tangga.

**Inflasi atau deflasi**, adalah dinamika perubahan harga barang dan jasa yang dikonsumsi masyarakat. Inflasi/deflasi pada dasarnya merupakan persentase perbandingan IHK pada periode tertentu dengan IHK pada periode sebelumnya.

Persentase positif yang artinya terjadi kenaikan indeks dibandingkan bulan sebelumnya disebut inflasi, sedangkan persentase negatif atau terjadi penurunan indeks disebut deflasi.

### **1.3. Metodologi**

#### **1.3.1. Pengumpulan data harga konsumen**

Pengumpulan data harga konsumen untuk penghitungan IHK di Kota Kupang mencakup harga 390 jenis komoditas barang dan jasa yang umumnya dikonsumsi oleh masyarakat Kota Kupang, dan setiap jenis komoditas barang dan jasa dipantau dua atau tiga jenis merk atau kualitas yang merupakan spesifikasi dari komoditas tersebut. Pencacahan dilakukan di lokasi pasar tradisional, pasar modern, swalayan dan outlet terpilih.

Di Kota Kupang, pencacahan dilakukan pada tiga pasar tradisional yaitu Pasar (Inpres) Kasih Naikoten I, Pasar Oeba, dan Pasar Oebobo. Demikian juga untuk pasar modern, swalayan dan outlet dipilih pada daerah yang berdekatan dengan pasar-pasar tersebut, antara lain, supermarket, toko bahan bangunan, toko emas perhiasan, toko alat elektronik, toko alat rumah tangga, toko suku cadang kendaraan, toko kendaraan bermotor, toko bahan pelumas, rumah makan/warung dan sebagainya. Selain itu juga pengamatan harga dilakukan pada 70 rumah tangga sampel tarif sewa rumah, 10 rumah tangga sampel tarif kontrak rumah, 30 rumah tangga sampel tarif/upah pembantu rumah tangga, dan 28 sekolah/universitas sampel tarif uang sekolah.

Penentuan pasar sebagai tempat pemantauan data harga konsumen didasarkan pada:

- a. pasar tersebut relatif besar dan oleh masyarakat dipakai sebagai patokan atau pembandingan baik harga, komoditi dan kualitas/merk dari pasar lainnya
- b. terletak di daerah kota.
- c. komoditas relatif banyak dan dapat ditemui
- d. banyak masyarakat berbelanja di sana, dan
- e. waktu keramaian berbelanja panjang.

Responden data harga konsumen adalah pedagang yang menjual barang dan jasa kebutuhan rumah tangga secara eceran. Penentuan pedagang sebagai responden data harga konsumen berdasarkan beberapa kriteria, antara lain berdagang pada tempat yang tetap/permanen/tidak berpindah-pindah, menjual berbagai macam komoditas, kontinuitas pencacahan data harga terjamin, mudah diwawancarai, jujur dan bersahabat.

Pemilihan jenis barang dan jasa untuk Kota Kupang dilakukan berdasarkan hasil Survei Biaya Hidup (SBH) Tahun 2012.

Kriteria pemilihan jenis barang dan jasa dalam paket komoditas adalah :

- a. jenis barang dan jasa tersebut mempunyai persentase nilai konsumsi terhadap total konsumsi rumah tangga  $\geq 0,02$  persen
- b. barang dan jasa tersebut dikonsumsi secara luas oleh masyarakat.
- c. data harganya dapat dipantau secara terus menerus dalam jangka waktu yang relatif lama.

Sedangkan pemilihan kualitas/merk dari suatu barang dan jasa yang akan diamati setiap saat adalah kualitas/merk yang banyak digemari oleh masyarakat setempat atau banyak dikonsumsi oleh masyarakat, dan juga memperhatikan kesinambungan peredarannya.

Waktu pencacahan atau observasi data harga konsumen untuk setiap komoditas disesuaikan dengan tingkat fluktuasi perubahan harga dari mingguan, dua mingguan dan bulanan. Komoditas yang tingkat fluktuasinya sangat tinggi seperti harga beras dipantau setiap minggu, demikian seterusnya hingga harga yang fluktuasinya rendah dipantau bulanan.

### **1.3.2. Penghitungan Indeks Harga Konsumen (IHK)**

Rumus yang digunakan untuk menghitung Indeks Harga Konsumen (IHK) adalah rumus Laspeyres yang telah dimodifikasi (*Modified Laspeyres*). Penggunaan rumus ini mengacu pada manual Organisasi Buruh Dunia (*Internasional Labour Organisation/ILO*). Pengelompokan IHK didasarkan pada klasifikasi internasional baku yang tertuang dalam *Classification of Individual*

*Consumption According to Purpose (COICOP)* yang diadaptasi untuk kasus di Indonesia menjadi Klasifikasi Baku Pengeluaran Konsumsi Rumah Tangga.

### **Indeks Laypeyres dimodifikasi**

$$I_n = \frac{\sum_{i=1}^k \frac{P_{ni}}{P_{(n-1)i}} P_{(n-1)i} Q_{oi}}{\sum_{i=1}^k P_{oi} Q_{oi}} \times 100$$

Dimana :

- $I_n$  = indeks periode ke- $n$
- $P_{ni}$  = harga jenis barang  $i$ , periode ke- $n$
- $P_{(n-1)i}$  = harga jenis barang  $i$ , periode ke- $(n-1)$
- $P_{(n-1)i} Q_{oi}$  = nilai konsumsi jenis barang  $i$ , periode ke- $(n-1)$
- $P_{oi} Q_{oi}$  = nilai konsumsi jenis barang  $i$  pada tahun dasar
- $k$  = jumlah jenis barang paket komoditas

### **Menghitung relatif harga**

$$RH_{ni} = \frac{\overline{P_{nij}}}{\overline{P_{(n-1)ij}}} \times 100$$

Dimana :

- $RH_{ni}$  = relatif harga periode ke- $n$ , komoditas  $i$ , kualitas  $j$
- $\overline{P_{nij}}$  = rata-rata harga periode ke- $n$ , komoditas  $i$ , kualitas  $j$
- $\overline{P_{(n-1)ij}}$  = rata-rata harga periode ke- $(n-1)$ , komoditas  $i$ , kualitas  $j$

### **Menghitung nilai konsumsi**

$$NK_{ni} = \frac{RH_{ni} \times NK_{(n-1)i}}{100}$$

Dimana :

- $NK_{ni}$  = nilai konsumsi periode ke- $n$ , komoditas  $i$
- $RH_{ni}$  = relatif harga periode ke- $n$ , komoditas  $i$
- $NK_{(n-1)i}$  = nilai konsumsi periode ke- $(n-1)$ , komoditas  $i$

### **Menghitung indeks harga konsumen**



$$IHK_n = \frac{NK_n}{NK_{(n-1)}} \times 100$$

Dimana :

- $IHK_n$  = indeks harga konsumen periode ke- $n$   
 $NK_n$  = nilai konsumsi periode ke- $n$   
 $NK_{(n-1)}$  = nilai konsumsi periode ke- $(n-1)$

### **Menghitung inflasi**

$$I_n = \frac{IHK_n - IHK_{(n-1)}}{IHK_{(n-1)}} \times 100$$

Dimana :

- $I_n$  = inflasi periode ke- $n$   
 $IHK_n$  = indeks harga konsumen periode ke- $n$   
 $IHK_{(n-1)}$  = indeks harga konsumen periode ke- $(n-1)$

### **Menghitung inflasi metode tahun kalender atau "point to point"**

$$I_{pp} = \frac{IHK_n - IHK_{Des(t-1)}}{IHK_{Des(t-1)}} \times 100$$

Dimana :

- $I_{pp}$  = inflasi point to point periode ke- $n$   
 $IHK_n$  = indeks harga konsumen periode ke- $n$   
 $IHK_{Des(t-1)}$  = indeks harga konsumen bulan Desember tahun ke- $(t-1)$

### **Menghitung inflasi metode year on year**

$$I_{yoy} = \frac{IHK_{nt} - IHK_{n(t-1)}}{IHK_{n(t-1)}} \times 100$$

Dimana :

- $I_{yoy}$  = inflasi year on year periode ke- $n$   
 $IHK_{nt}$  = indeks harga konsumen periode ke- $n$  tahun ke- $t$   
 $IHK_{Des(t-1)}$  = indeks harga konsumen periode ke- $n$  tahun ke- $(t-1)$



## BAB II

# ULASAN SINGKAT

<https://htt.bps.go.id>



## BAB II

### ULASAN SINGKAT

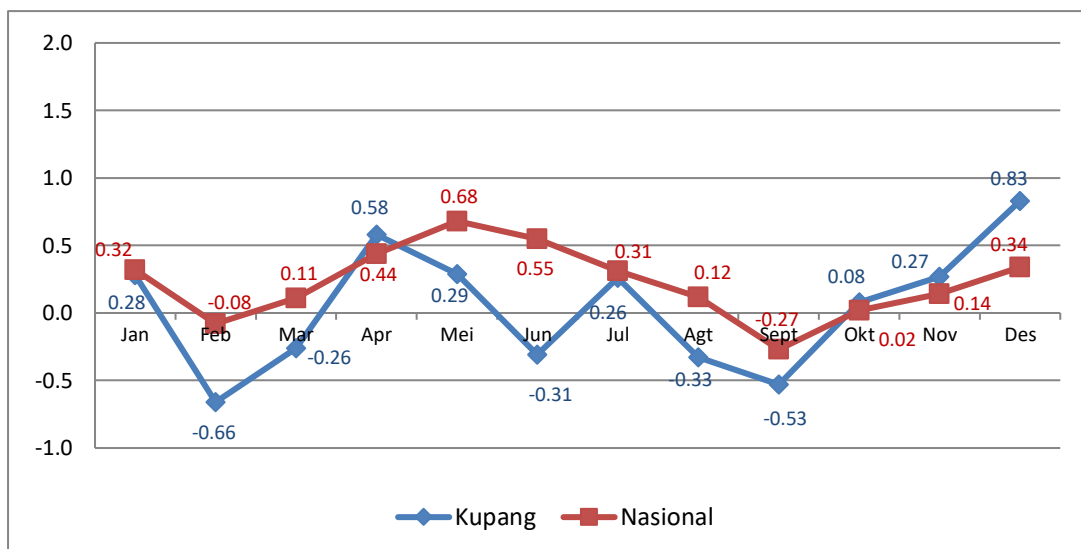
Pada tahun 2019 ini, Kota Kupang mengalami inflasi sebesar 0,50 persen, lebih rendah dibandingkan dengan tahun sebelumnya yang sebesar 3,23 persen. Inflasi ini dipicu oleh naiknya harga semua kelompok komoditas pengeluaran. Menurut kelompok pengeluaran, inflasi tertinggi di tahun 2019 terjadi pada kelompok pengeluaran pendidikan, rekreasi, dan olahraga sebesar 2,27 persen, diikuti kelompok sandang sebesar 2,19 persen, dan kelompok kesehatan yang naik sebesar 1,40 persen.

Tabel 1.  
Indeks Harga Konsumen dan Inflasi Kota Kupang Tahun 2017-2019  
Menurut Kelompok Pengeluaran (2012=100)

Kelompok Pengeluaran	IHK Desember 2017	IHK Desember 2018	IHK Desember 2019	Inflasi 2017 (%)	Inflasi 2018 (%)	Inflasi 2019 (%)
(1)	(2)	(3)	(4)	(5)	(6)	(7)
Bahan Makanan	125.46	130.80	131.49	-2.54	4.26	0.53
Makanan jadi, dll	148.70	152.49	154.13	3.10	2.55	1.08
Perumahan, dll	129.11	130.82	130.81	3.98	1.32	-0.01
Sandang	131.24	131.62	134.50	3.44	0.29	2.19
Kesehatan	117.29	118.15	119.80	1.24	0.73	1.40
Pendidikan, dll	130.89	132.89	135.91	5.05	1.53	2.27
Transpor, dll	137.23	147.31	146.26	3.49	7.35	-0.71
<b>Kupang</b>	<b>131.71</b>	<b>135.96</b>	<b>136.64</b>	<b>2.05</b>	<b>3.23</b>	<b>0.50</b>
<b>NTT</b>	<b>130.68</b>	<b>134.70</b>	<b>135.59</b>	<b>2.00</b>	<b>3.07</b>	<b>0.67</b>
<b>Nasional</b>	<b>131.28</b>	<b>135.39</b>	<b>139.07</b>	<b>3.61</b>	<b>3.13</b>	<b>2.72</b>

Pada Tahun 2019 inflasi Kota Kupang sebesar 0,50 persen lebih rendah dari inflasi nasional sebesar 2,72 persen. Nilai inflasi ini adalah inflasi terendah dalam kurun waktu 3 tahun terakhir.

Gambar 1.  
Laju Inflasi/Deflasi Kota Kupang dan Nasional Tahun 2019 (persen)



Dari gambar diatas, terlihat bahwa selama tahun 2019, kecenderungan inflasi yang terjadi di Kota Kupang masih mengikuti pola inflasi Nasional, artinya bahwa inflasi yang terjadi di Kota Kupang tidak semata-mata diakibatkan oleh tekanan ekonomi internal di Kota Kupang sendiri tetapi banyak juga dipengaruhi oleh kondisi ekonomi yang terjadi secara Nasional.

Diawal tahun 2019 pada bulan Januari, Kota Kupang mengalami inflasi sebesar 0,28 persen yang disebabkan karena naiknya harga-harga pada kelompok bahan makanan akibat perubahan cuaca. Puncak inflasi terjadi pada bulan Desember 2019 yang mencapai 0,83 persen yang disebabkan oleh kenaikan harga komoditas bahan makanan dan transportasi yang bertepatan dengan hari raya Natal dan Tahun Baru.

Selama tahun 2019, Kota Kupang mengalami lima kali deflasi, yakni pada bulan Februari, Maret, Juni, Agustus, dan September. Deflasi pada bulan Februari sebesar 0,66 persen disebabkan karena menurunnya harga komoditas bahan makanan seiring dengan membaiknya kondisi cuaca dari bulan sebelumnya dan menurunnya harga tiket pesawat setelah mengalami kenaikan selama liburan Hari Raya Natal dan Tahun Baru. Deflasi pada bulan Maret sebesar 0,26 persen disebabkan karena menurunnya harga komoditas bahan makanan, biaya perumahan, air, listrik, gas dan bahan bakar serta biaya rekreasi. Deflasi pada bulan Juni sebesar 0,31 persen disebabkan antara lain karena adanya penurunan

harga komoditas bahan makanan dan biaya perawatan jasmani dan kosmetika. Deflasi pada bulan Agustus sebesar 0,33 persen disebabkan karena adanya penurunan harga komoditas bahan makanan, makanan jadi dan tiket pesawat. Deflasi bulan September sebesar 0,53 persen disamping disebabkan karena menurunnya harga komoditas bahan makanan juga disebabkan karena menurunnya harga biaya tempat tinggal dan tiket pesawat.

Tabel 2.

Sumbangan Kelompok Pengeluaran Terhadap Inflasi Kota Kupang Tahun 2019  
(2012=100)

No.	Kelompok Barang dan Jasa	IHK Desember 2018	IHK Desember 2018	Inflasi/ Deflasi (%)	Andil (%)
1	2	3	4	5	6
	<b>UMUM / TOTAL</b>	<b>135.96</b>	<b>136.64</b>	<b>0.50</b>	<b>0.5007</b>
1	Bahan Makanan	130.80	131.49	0.53	0.1285
2	Makanan Jadi, Minuman, Rokok & Tembakau	152.49	154.13	1.08	0.1554
3	Perumahan, Air, Listrik, Gas & Bahan Bakar	130.82	130.81	-0.01	-0.0021
4	Sandang	131.62	134.50	2.19	0.1080
5	Kesehatan	118.15	119.80	1.40	0.0679
6	Pendidikan, Rekreasi Dan Olah Raga	132.89	135.91	2.27	0.1768
7	Transport, Komunikasi Dan Jasa Keuangan	147.31	146.26	-0.71	-0.1338

Dilihat dari andil yang diberikan oleh masing-masing kelompok pengeluaran, kelompok pengeluaran pendidikan, rekreasi, dan olahraga memberikan andil tertinggi terhadap inflasi Kota Kupang di tahun 2019 ini yakni sebesar 0,1768 persen, diikuti kelompok makanan jadi, minuman, rokok dan tembakau sebesar 0,1554 persen, kelompok bahan makanan 0,1285 persen, kelompok sandang 0,1080 persen, kelompok kesehatan sebesar 0,0679 persen. Sementara itu, kelompok yang memberikan andil terendah yakni kelompok transport, komunikasi, dan jasa keuangan memberikan andil sebesar -0,1338 persen dan kelompok perumahan, air, listrik, gas, dan bahan bakar sebesar -0,0021 persen.

## 2.1. Tinjauan Menurut Kelompok Pengeluaran

### 2.1.1. Kelompok Bahan Makanan

Tahun 2019 kelompok bahan makanan mengalami inflasi sebesar 0,53 persen. Inflasi ini diakibatkan oleh naiknya indeks harga pada beberapa sub kelompok. Inflasi tertinggi pada kelompok ini terjadi pada sub kelompok buah-buahan yang mencapai 17,10 persen, diikuti sub kelompok ikan diawetkan sebesar 12,28 persen, sub kelompok bumbu-bumbuan sebesar 11,86 persen, sub kelompok sayur-sayuran sebesar 11,42 persen, sub kelompok bahan makanan lainnya sebesar 5,48 persen.

Sedangkan sub kelompok yang mengalami penurunan indeks harga paling besar yaitu sub kelompok daging dan hasil-hasilnya yang mengalami penurunan sebesar 10,11 persen diikuti sub kelompok ikan segar sebesar 5,94 persen, sub kelompok lemak dan minyak mengalami penurunan indeks harga sebesar 1,39 persen, lalu sub kelompok kacang-kacangan sebesar 1,26 persen, sub kelompok telur, susu, dan hasil-hasilnya sebesar 0,80 dan sub kelompok padi-padian, umbi-umbian dan hasilnya sebesar 0,54 persen. Andil inflasi terbesar pada kelompok ini di sumbang oleh sub kelompok sayur-sayuran sebesar 0,4389 persen.

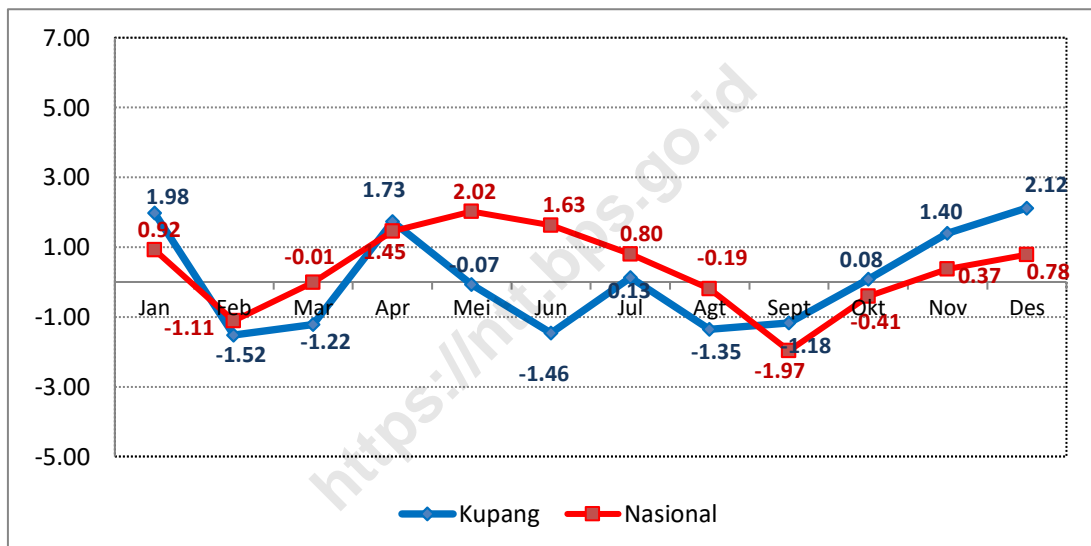
Tabel 3.

Sumbangan Kelompok/Sub Kelompok Pada Kelompok Pengeluaran Bahan Makanan Terhadap Inflasi Kota Kupang Tahun 2019 (2012=100)

No.	Kelompok/Sub Kelompok Barang dan Jasa	IHK Desember 2018	IHK Desember 2019	Inflasi/Deflasi (%)	Andil (%)
1	2	3	4	5	6
	<b>Bahan Makanan</b>	<b>130.80</b>	<b>131,49</b>	<b>0,53</b>	<b>0,1285</b>
1	Padi-2an,Umbi-umbian & Hasilnya	133.21	132,49	-0,54	-0,0362
2	Daging dan Hasil-hasilnya	151.90	136,54	-10,11	-0,3911
3	Ikan Segar	107.95	101,54	-5,94	-0,1922
4	Ikan Diawetkan	152.91	171,69	12,28	0,0260
5	Telur, Susu dan Hasil-hasilnya	132.58	131,52	-0,80	-0,0150
6	Sayur-sayuran	133.09	148,29	11,42	0,4389
7	Kacang – kacang	132.46	130,79	-1,26	-0,0115
8	Buah – buahan	159.72	187,04	17,10	0,1391
9	Bumbu – bumbuan	122.28	136,78	11,86	0,1843
10	Lemak dan Minyak	115.69	114,08	-1,39	-0,0167
11	Bahan Makanan Lainnya	162.69	171,61	5,48	0,0029

Selama tahun 2019, kelompok pengeluaran bahan makanan ini mengalami lima kali inflasi dan enam kali deflasi. Inflasi tertinggi terjadi pada bulan Desember yang mencapai 2,12 persen. Sedangkan deflasi tertinggi terjadi pada bulan Februari yang sebesar 1,52 persen. Sepuluh komoditas yang memberikan andil terbesar dalam inflasi kelompok ini antara lain kangkung, bawang merah, apel, daun singkong, wortel, jagung manis, daun seledri, lengkuas, bunga pepaya, dan bawang putih.

Gambar 2.  
Laju Inflasi/Deflasi Kelompok Bahan Makanan  
Kota Kupang dan Nasional Tahun 2019 (persen)



### 2.1.2. Kelompok Makanan Jadi, Minuman, Rokok dan Tembakau

Kelompok makanan jadi, minuman, rokok dan tembakau Tahun 2019 mengalami inflasi sebesar 1,08 persen. Sub kelompok makanan jadi mengalami penurunan indeks harga sebesar 0,09 persen, sub kelompok minuman yang tidak beralkohol naik sebesar 2,12 persen dan sub kelompok tembakau dan minuman beralkohol naik sebesar 2,89 persen.

Andil inflasi yang diberikan oleh kelompok ini sebesar 0,1554 persen dan sumbangan terbesar diberikan oleh sub kelompok tembakau dan minuman beralkohol sebesar 0,1036 persen, diikuti oleh sub kelompok minuman yang tidak beralkohol sebesar 0,0589 persen. Komoditas utama yang memberikan andil

inflasi terbesar pada kelompok ini antara lain rokok kretek filter, rokok kretek, kopi bubuk, rokok putih, wafer, air kemasan, makanan ringan/snack, ice cream, gula pasir, dan ikan bakar.

Tabel 4.

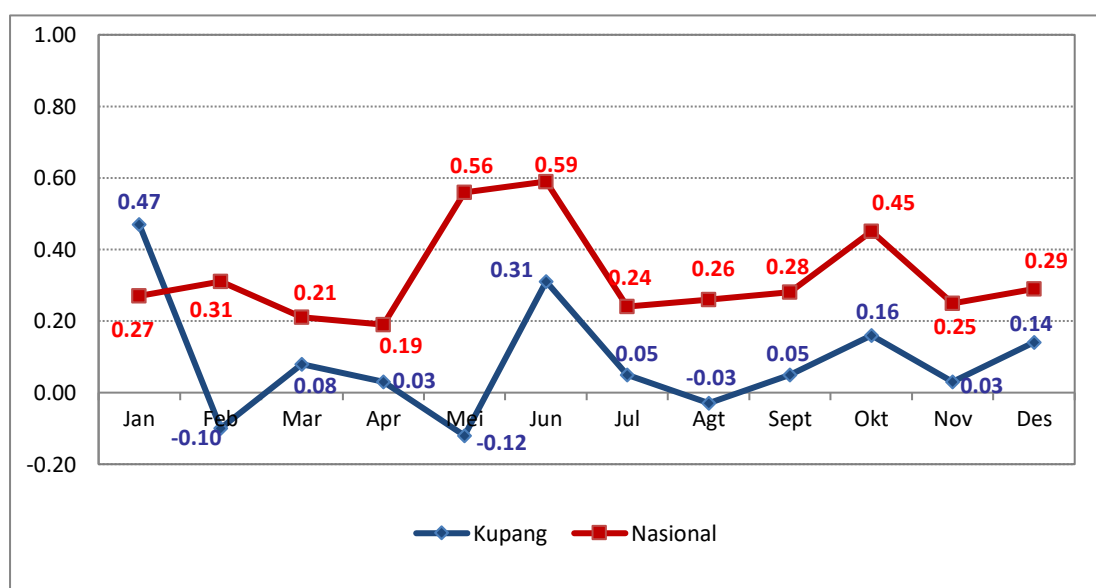
Sumbangan Kelompok/Sub Kelompok Pada Kelompok Pengeluaran Makanan Jadi, Minuman, Rokok dan Tembakau Terhadap Inflasi Kota Kupang Tahun 2019 (2012=100)

No.	Kelompok Barang dan Jasa	IHK Desember 2018	IHK Desember 2019	Inflasi/Deflasi (%)	Andil (%)
1	2	3	4	5	6
	<b>Makanan Jadi, Minuman, Rokok &amp; Tembakau</b>	<b>152.49</b>	<b>154.13</b>	<b>1,08</b>	<b>0,1554</b>
1	Makanan Jadi	152.36	152.23	-0,09	-0,0071
2	Minuman yang Tidak Beralkohol	134.12	136.96	2,12	0,0589
3	Tembakau & Minuman Beralkohol	171.01	175.96	2,89	0,1036

Pada tahun 2019 kelompok pengeluaran makanan jadi, minuman, rokok dan tembakau mengalami deflasi sebanyak tiga kali pada bulan Februari sebesar 0,10 persen, Mei sebesar 0,12 persen dan Agustus sebesar 0,03 persen. Kelompok ini mengalami inflasi tertinggi pada bulan Januari sebesar 0,47 persen. Sedangkan inflasi terendah terjadi pada bulan April dan November sebesar 0,03 persen.

Gambar 3.

Laju Inflasi/Deflasi Kelompok Makanan Jadi, Minuman, Rokok dan Tembakau Kota Kupang dan Nasional Tahun 2019 (persen)





### 2.1.3. Kelompok Perumahan, Air, Listrik, Gas dan Bahan Bakar

Kelompok perumahan, air, listrik dan bahan bakar pada tahun 2019 mengalami deflasi sebesar 0,01 persen. Deflasi pada kelompok ini dipicu oleh terjadinya penurunan indeks harga pada dua sub kelompok. Deflasi terjadi pada sub kelompok bahan bakar, penerangan, dan air sebesar 0,36 persen diikuti sub kelompok biaya tempat tinggal sebesar 0,07 persen. Sedangkan sub kelompok perlengkapan rumah tangga dan penyelenggaraan rumah tangga mengalami inflasi masing-masing sebesar 0,46 persen dan 1,12 persen.

Andil inflasi yang disumbangkan oleh kelompok ini sebesar -0,0021 persen. Sumbangan terbesar diberikan oleh sub kelompok bahan bakar, penerangan, dan air sebesar -0,0214 persen.

Tabel 5.

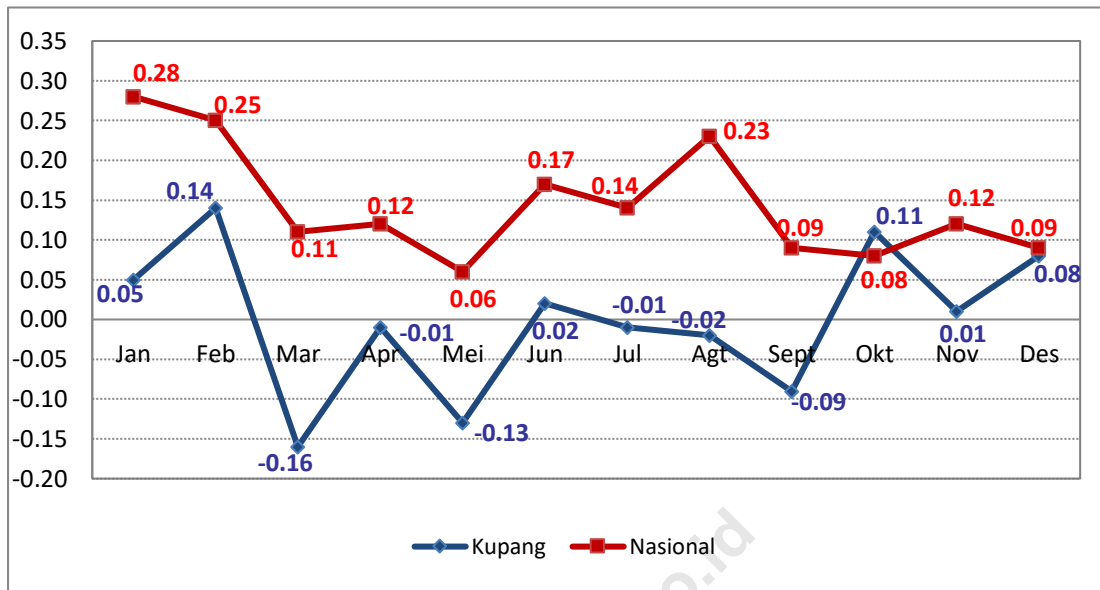
Sumbangan Kelompok/Sub Kelompok Pada Kelompok Pengeluaran Perumahan, Air, Listrik, Gas dan Bahan Bakar Terhadap Inflasi Kota Kupang Tahun 2019 (2012=100)

No.	Kelompok Barang dan Jasa	IHK Desember 2018	IHK Desember 2019	Inflasi/Deflasi (%)	Andil (%)
1	2	3	4	5	6
	<b>Perumahan, Air, Listrik, Gas &amp; Bahan Bakar</b>	<b>130.82</b>	<b>130.81</b>	<b>-0,01</b>	<b>-0,0021</b>
1	Biaya Tempat Tinggal	124.95	124.86	-0,07	-0,0109
2	Bahan Bakar, Penerangan dan Air	148.84	148.31	-0,36	-0,0214
3	Perlengkapan Rumah tangga	125.94	126.52	0,46	0,0089
4	Penyelenggaraan Rumah tangga	135.25	136.77	1,12	0,0213

Sepanjang tahun 2019, kelompok perumahan, air, listrik, gas & bahan bakar mengalami enam kali inflasi dan enam kali deflasi. Inflasi tertinggi terjadi pada bulan Februari sebesar 0,14 persen sedangkan deflasi tertinggi terjadi pada bulan Maret sebesar 0,16 persen. Komoditas yang mendorong inflasi pada kelompok pengeluaran ini diantaranya semen, sewa rumah, kayu balokan, upah pembantu RT, kontrak rumah, cat tembok, kasur, bahan bakar rumah tangga, keramik, dan pembasmi nyamuk bakar.

Gambar 4.

Laju Inflasi/Deflasi Kelompok Perumahan, Air, Listrik, Gas dan Bahan Bakar Kota Kupang dan Nasional Tahun 2019



2.1.4. Kelompok Sandang

Tahun 2019, kelompok sandang mengalami inflasi sebesar 2,19 persen. Sub kelompok pada kelompok sandang ini yang mengalami inflasi tertinggi adalah sub kelompok barang pribadi dan sandang lain sebesar 7,06 persen. Sub kelompok sandang wanita mengalami inflasi sebesar 1,84 persen, sub kelompok sandang anak-anak dan sandang laki-laki masing-masing mengalami inflasi sebesar 1,47 dan 1,35 persen.

Tabel 6.

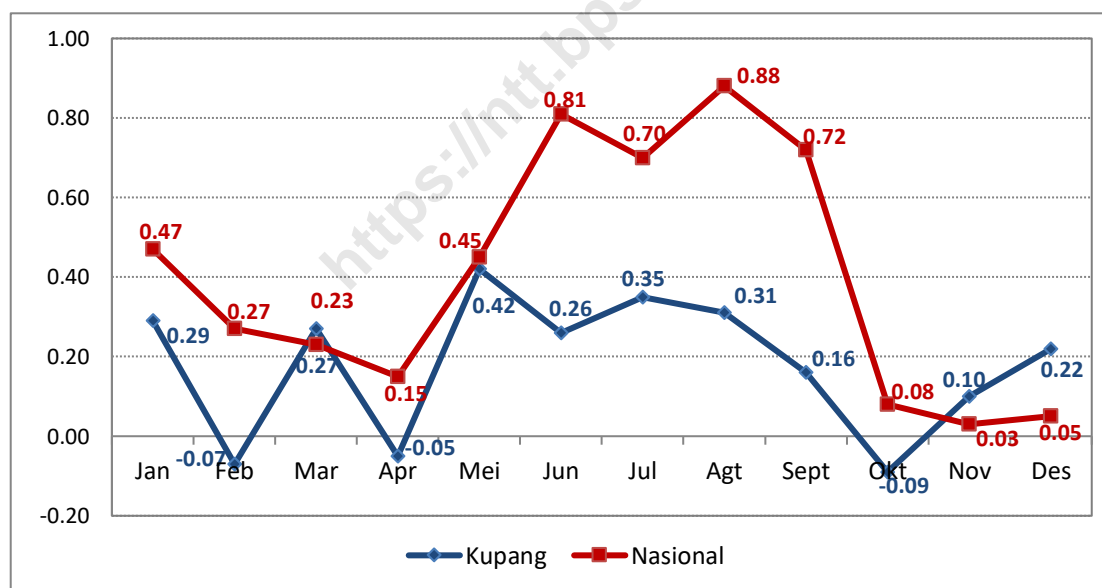
Sumbangan Kelompok/Sub Kelompok Pada Kelompok Pengeluaran Sandang Terhadap Inflasi Kota Kupang Tahun 2019 (2012=100)

No.	Kelompok Barang dan Jasa	IHK Desember 2018	IHK Desember 2019	Inflasi/Deflasi (%)	Andil (%)
1	2	3	4	5	6
	<b>Sandang</b>	<b>131.62</b>	<b>134.50</b>	<b>2.19</b>	<b>0,1080</b>
1	Sandang Laki-laki	139.17	141.05	1.35	0,0240
2	Sandang Wanita	118.73	120.92	1.84	0,0254
3	Sandang Anak-anak	145.27	147.40	1.47	0,0178
4	Barang Pribadi dan Sandang Lain	118.74	127.12	7.06	0,0408

Kelompok sandang pada tahun 2019 ini memberikan andil inflasi sebesar 0,1080 persen. Andil inflasi terbesar pada kelompok ini disumbang oleh sub kelompok barang pribadi dan sandang lain sebesar 0,0408 persen. Komoditas utama yang memberikan andil terbesar pada kelompok ini antara lain emas perhiasan, seragam sekolah anak, baju kaos tanpa kerah/T-Shirt, blus wanita, sandal anak, dan sepatu wanita.

Selama tahun 2019, kelompok sandang di Kota Kupang mengalami Inflasi sebanyak 9 kali dan deflasi sebanyak 3 kali. Inflasi tertinggi terjadi pada bulan Mei yaitu sebesar 0,42 persen dan terendah terjadi pada bulan November sebesar 0,10 persen. Sedangkan deflasi terjadi pada bulan Februari sebesar 0,07 persen, bulan April sebesar 0,05 persen, dan bulan Oktober sebesar 0,09 persen.

Gambar 5.  
Laju Inflasi/Deflasi Kelompok Sandang  
Kota Kupang dan Nasional Tahun 2019 (persen)



### 2.1.5. Kelompok Kesehatan

Kelompok pengeluaran kesehatan pada tahun 2019 mengalami inflasi sebesar 1,40 persen. Kelompok kesehatan ini memberikan andil inflasi di kota Kupang sebesar 0,0679 persen.

Dari empat sub kelompok yang dipantau, tiga sub kelompok mengalami inflasi dan satu sub kelompok tidak mengalami perubahan indeks harga. Inflasi tertinggi terjadi pada sub kelompok perawatan jasmani dan kosmetika sebesar 2,32 persen sedangkan inflasi terendah terjadi pada sub kelompok obat-obatan yang mengalami inflasi sebesar 0,14 persen.

Pada kelompok ini, sub kelompok perawatan jasmani dan kosmetika memberikan andil terbesar terhadap inflasi sebesar 0,0443 persen. Sedangkan sub kelompok jasa perawatan jasmani tidak memberikan andil terhadap inflasi dikarenakan tidak terjadi perubahan indeks harga pada tahun 2018 ke tahun 2019.

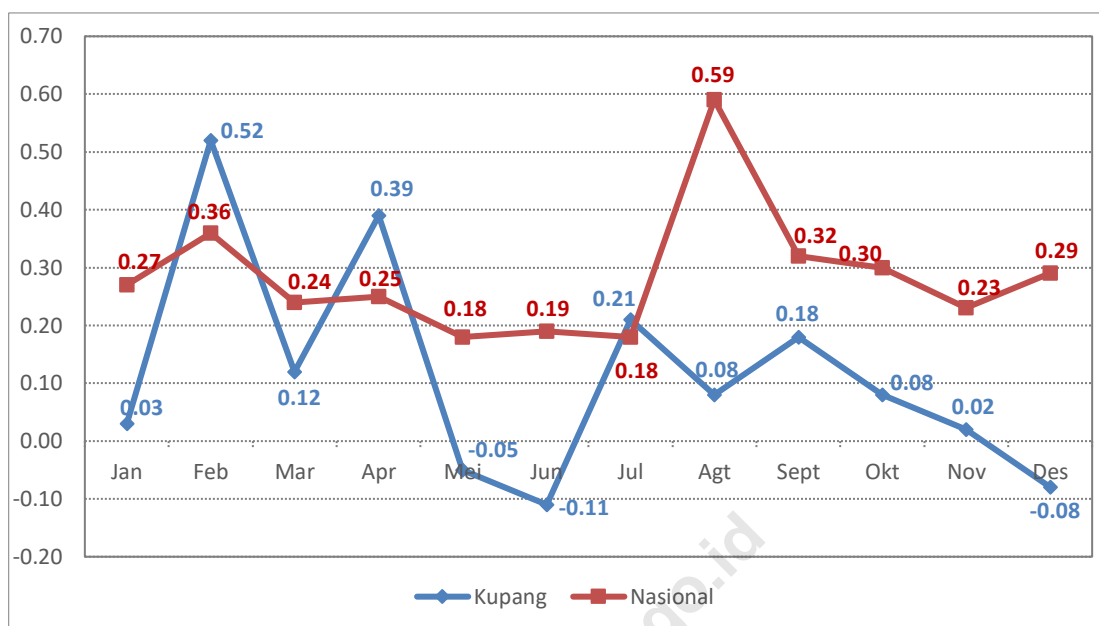
Tabel 7.

Sumbangan Kelompok/Sub Kelompok Pada Kelompok Pengeluaran Kesehatan Terhadap Inflasi Kota Kupang Tahun 2019 (2012=100)

No.	Kelompok Barang dan Jasa	IHK Desember 2018	IHK Desember 2019	Inflasi/Deflasi (%)	Andil (%)
1	2	3	4	5	6
	<b>KESEHATAN</b>	<b>118.15</b>	<b>119.80</b>	<b>1.40</b>	<b>0,0679</b>
1	Jasa Kesehatan	109.52	111.06	1.41	0,0220
2	Obat-obatan	106.18	106.33	0.14	0,0016
3	Jasa Perawatan Jasmani	161.15	161.15	0.00	0,0000
4	Perawatan Jasmani & Kosmetika	129.48	132.49	2.32	0,0443

Jika dilihat menurut bulan, selama tahun 2019 tercatat kelompok kesehatan mengalami tiga kali deflasi. Deflasi tertinggi terjadi pada bulan Juni sebesar 0,11 persen, sedangkan deflasi terendah terjadi pada bulan Mei sebesar 0,05 persen. Inflasi pada kelompok kesehatan terjadi sebanyak sembilan kali. Inflasi tertinggi terjadi pada bulan Februari sebesar 0,52 persen dan terendah terjadi pada bulan November sebesar 0,02 persen. Komoditas yang memiliki andil terbesar pada kelompok ini diantaranya dokter spesialis, sabun mandi, *hand body lotion*, *sampho*, ongkos bidan, sabun mandi cair, dan obat gosok.

**Gambar 6**  
**Laju Inflasi/Deflasi Kelompok Kesehatan**  
**Kota Kupang dan Nasional Tahun 2019 (persen)**



### 2.1.6. Kelompok Pendidikan, Rekreasi dan Olah Raga

Kelompok pendidikan, rekreasi dan olah raga tahun 2019 mengalami inflasi sebesar 2,27 persen dan memberikan andil inflasi umum Kota Kupang sebesar 0,1768 persen.

Kenaikan indeks tertinggi terjadi pada pada sub kelompok pendidikan yang mengalami inflasi sebesar 3,35 persen, diikuti sub kelompok kursus-kursus/pelatihan yang mengalami inflasi sebesar 1,79 persen. Sub kelompok olahraga dan perlengkapan/alat pendidikan masing-masing mengalami inflasi sebesar 0,93 dan 0,79 persen. Sedangkan sub kelompok rekreasi mengalami penurunan indeks harga pada tahun 2019 yakni sebesar 2,58 persen.

Tabel 8.

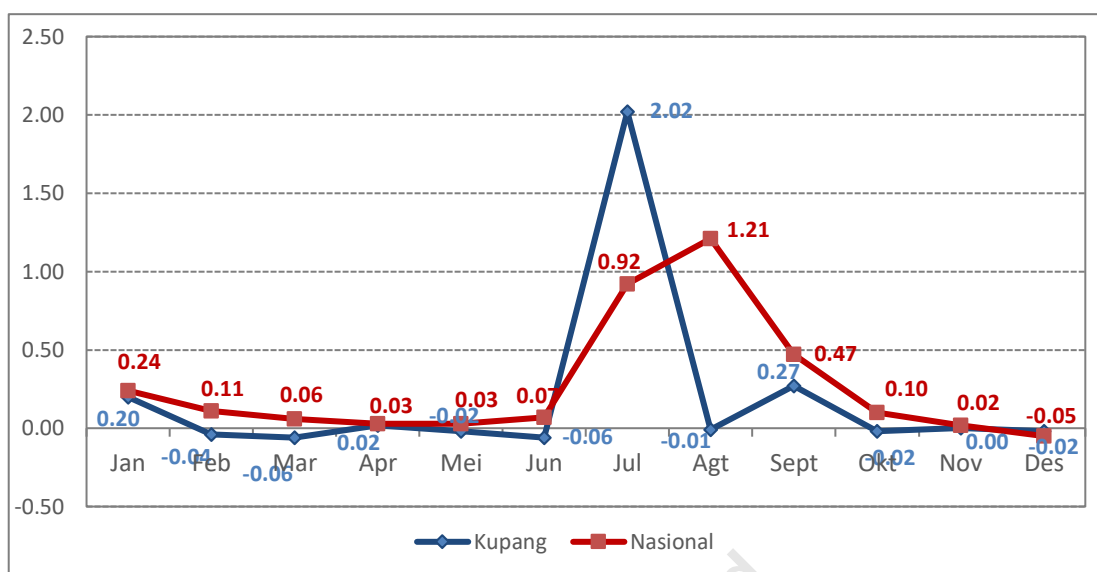
Sumbangan Kelompok/Sub Kelompok Pada Kelompok Pengeluaran Pendidikan, Rekreasi dan Olahraga Terhadap Inflasi Kota Kupang Tahun 2019 (2012=100)

No.	Kelompok Barang dan Jasa	IHK Desember 2018	IHK Desember 2019	Inflasi/Deflasi (%)	Andil (%)
1	2	3	4	5	6
	<b>PENDIDIKAN, REKREASI DAN OLAH RAGA</b>	<b>132.89</b>	<b>135.91</b>	<b>2.27</b>	<b>0,1768</b>
1	Pendidikan	139.33	144.00	3.35	0,1859
2	Kursus-kursus / Pelatihan	106.29	108.19	1.79	0,0016
3	Perlengkapan/alat Pendidikan	119.21	120.15	0.79	0,0096
4	Rekreasi	120.74	117.62	-2.58	-0,0211
5	Olahraga	118.29	119.39	0.93	0,0008

Andil sub kelompok pendidikan sebesar 0,1859 persen menjadi andil terbesar dalam kelompok Pendidikan, rekreasi dan olahraga, diikuti sub kelompok perlengkapan/alat pendidikan sebesar 0,0096 persen dan sub kelompok kursus-kursus/pelatihan sebesar 0,0016 persen serta sub kelompok olahraga sebesar 0,0008 persen. Komoditas yang memberikan andil terbesar bagi inflasi Kota Kupang pada tahun 2019 diantaranya tarif sekolah dasar, sekolah menengah atas, akademi/ perguruan tinggi, sekolah menengah pertama, kertas HVS, sekolah dasar, rekreasi, buku pelajaran SMP, buku pelajaran SD, majalah berkala.dewasa, dan pulpen/bollpoint, laptop/notebook, biaya fotokopi, buku pelajaran SMP dan buku pelajaran SMA.

Kelompok Pendidikan, rekreasi dan olahraga sepanjang tahun 2019 mengalami empat kali inflasi, tujuh kali deflasi, dan satu kali tidak ada perubahan indeks harga. Inflasi tertinggi terjadi pada bulan Juli sebesar 2,02 persen, sedangkan inflasi terendah terjadi pada bulan April sebesar 0,02 persen. Sementara deflasi tertinggi terjadi pada bulan Maret sebesar 0,06 persen.

Gambar 7.  
Laju Inflasi/Deflasi Kelompok Pendidikan, Rekreasi dan Olahraga  
Kota Kupang dan Nasional Tahun 2019



### 2.1.7. Kelompok Transpor, Komunikasi dan Jasa Keuangan

Kelompok transpor, komunikasi dan jasa keuangan selama tahun 2019 mengalami deflasi sebesar 0,71 persen. Sub kelompok yang mengalami inflasi tertinggi adalah sub kelompok komunikasi dan pengiriman sebesar 1,70 persen disusul oleh sub kelompok sarana dan penunjang transpor yang mengalami kenaikan indeks harga sebesar 0,50 persen. Sedangkan sub kelompok transpor mengalami penurunan indeks harga sebesar 1,28 persen. Sementara sub kelompok jasa keuangan tidak mengalami perubahan indeks harga.

Tabel 9.

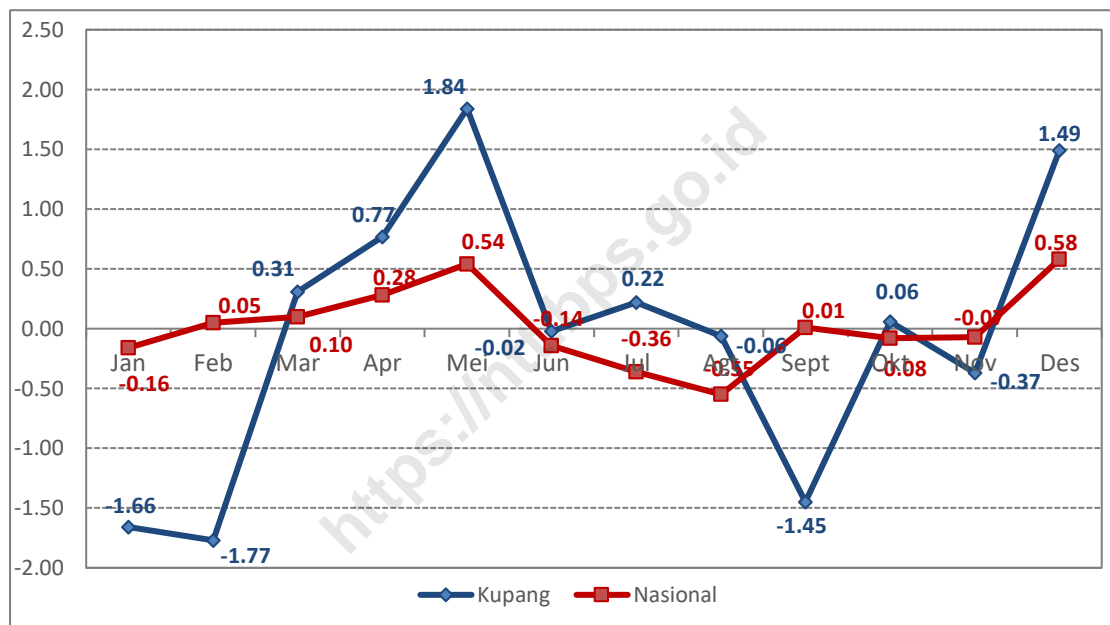
Sumbangan Kelompok/Sub Kelompok Pada Kelompok Pengeluaran Transpor, Komunikasi dan Jasa Keuangan Terhadap Inflasi Kota Kupang Tahun 2019 (2012=100)

No.	Kelompok Barang dan Jasa	IHK Desember 2018	IHK Desember 2019	Inflasi/Deflasi (%)	Andil (%)
1	2	3	4	5	6
	<b>TRANSPOR, KOMUNIKASI DAN JASA KEUANGAN</b>	<b>147.31</b>	<b>146.26</b>	<b>-0.71</b>	<b>-0,1338</b>
1	Transpor	162.82	160.74	-1.28	-0,1881
2	Komunikasi Dan Pengiriman	103.01	104.76	1.70	0,0498
3	Sarana dan Penunjang Transpor	134.83	135.51	0.50	0,0045
4	Jasa Keuangan	124,75	124.75	0.00	0,0000

Kelompok ini memberikan sumbangan terhadap inflasi umum sebesar -0,1338 persen. Sub kelompok yang memberikan andil paling besar terhadap kelompok ini adalah sub kelompok komunikasi dan pengiriman sebesar 0,0498 persen dilanjutkan oleh sub kelompok sarana dan penunjang transpor sebesar 0,0045 persen. Sedangkan sub kelompok transpor dan jasa keuangan masing-masing memberikan andil terhadap inflasi sebesar -0,1881 dan 0,0000 persen.

Gambar 8.

Laju Inflasi/Deflasi Kelompok Transpor, Komunikasi dan Jasa Keuangan Kota Kupang dan Nasional Tahun 2019 (persen)



Selama tahun 2019 kelompok transpor, komunikasi dan jasa keuangan mengalami enam kali inflasi dan enam kali deflasi. Inflasi tertinggi terjadi pada bulan Mei sebesar 1,84 persen, dan deflasi tertinggi terjadi pada bulan Februari sebesar 1,77 persen. Komoditas pada kelompok ini yang memberikan andil terbesar bagi inflasi di Kota Kupang pada tahun 2019 diantaranya adalah tarif pulsa ponsel, tarif sewa motor, ban luar motor, biaya pengiriman barang, dan bahan pelumas/oli.



## 2.2. Tinjauan Menurut Komoditas

Dari pantauan harga komoditas barang dan jasa yang dilakukan, dapat dilihat bahwa sebanyak 431 komoditas pantauan penghitungan IHK di kota Kupang tidak semuanya mengalami perubahan harga. Harga yang tidak mengalami perubahan rata-rata merupakan harga yang telah ditetapkan oleh pemerintah dan harga barang/jasa yang mempunyai sifat tidak bergejolak.

Tabel 10.

Sepuluh Komoditas Utama Pendorong Inflasi Kota Kupang Tahun 2019

Jenis Komoditas Barang/Jasa	Andil (%)
1	2
KANGKUNG	0,1861
SEKOLAH DASAR	0,0948
BAWANG MERAH	0,0845
APEL	0,0742
TARIP PULSA PONSEL	0,0665
DAUN SINGKONG	0,0644
ROKOK KRETEK FILTER	0,0576
WORTEL	0,0553
JAGUNG MANIS	0,0539
DAUN SELEDRI	0,0532

Tabel di atas memperlihatkan bahwa komoditas kangkung menjadi penyumbang andil inflasi terbesar di kota Kupang dengan nilai andil sebesar 0,1861 persen, diikuti oleh komoditas tarif sekolah dasar, bawang merah, dan apel yang masing-masing memberikan andil sebesar 0,0948; 0,0845; dan 0,0742 persen.

Selain itu, juga terdapat komoditas yang memberikan hambatan laju inflasi selama tahun 2019 di Kota Kupang, sebagaimana disajikan dalam Tabel 11. Dari tabel tersebut terlihat bahwa penurunan harga komoditas ikan kembung/gembung dan bawang merah menjadi salah satu penghambat utama terjadinya inflasi di Kota Kupang yakni sebesar -0.23 persen dan -0,08 persen.

Tabel 11.

## Sepuluh Komoditas Penghambat Utama Inflasi Kota Kupang Tahun 2019

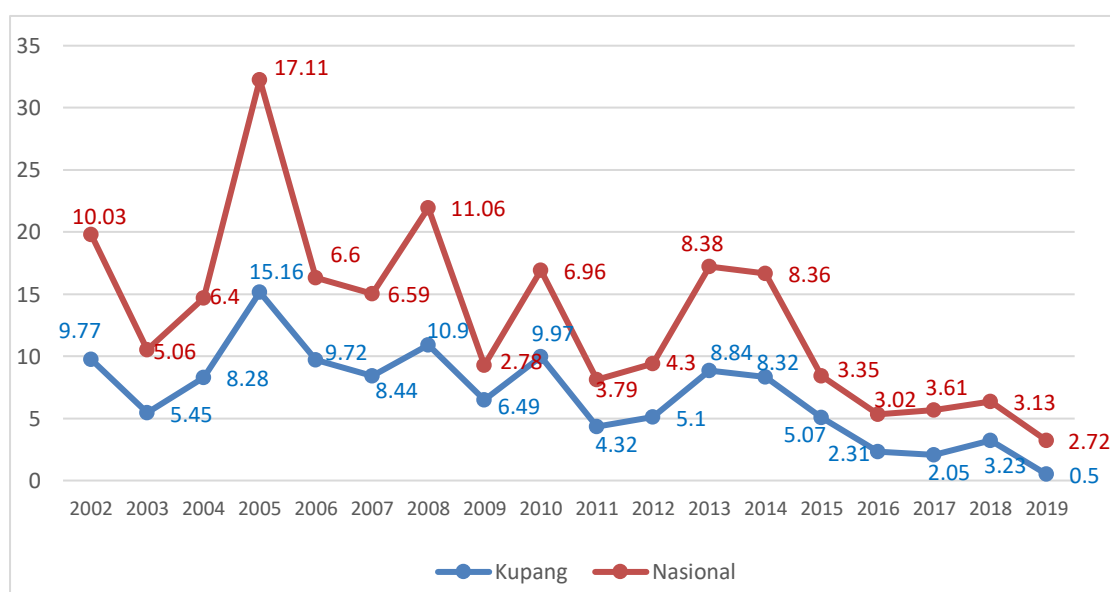
Jenis Komoditas Barang/Jasa	Andil (%)
1	2
DAGING AYAM RAS	-0,4273
ANGKUTAN UDARA	-0,1655
TONGKOL/AMBU-AMBU	-0,1328
KEMBUNG/GEMBUNG/BANYAR/GEMBOLO/ ASO-ASO	-0,1125
TOMAT SAYUR	-0,0692
SENG	-0,0546
BERAS	-0,0482
BESI BETON	-0,0444
KAKAP MERAH	-0,0428
KUE KERING	-0,0324

## 2.3. Tinjauan Menurut Tahun

Laju inflasi tahun kalender (Januari-Desember) 2019 dan laju inflasi "year on year" (Desember 2019 terhadap Desember 2018) Kota Kupang sebesar 0,50 persen lebih rendah dibandingkan dengan laju inflasi pada periode yang sama tahun sebelumnya, tahun 2018, yang sebesar 3,23 persen.

Gambar 9.

## Laju Inflasi Kota Kupang dan Nasional Tahun 2002-2019



Tabel diatas menunjukkan bahwa inflasi yang terjadi di Kota Kupang hingga tahun 2019 masih sejalan dengan inflasi yang terjadi di Nasional. Pada tahun 2019 inflasi nasional mengalami penurunan menjadi 2,72 persen sementara inflasi Kota Kupang juga mengalami penurunan menjadi 0,50 persen. Ini menandakan kondisi perekonomian di Kota Kupang pada tahun 2019 masih dipengaruhi oleh kondisi ekonomi secara nasional.

#### 2.4. Perbandingan Inflasi Antar Kota di Indonesia Bagian Timur

Dari 24 kota di Indonesia Bagian Timur, pada tahun 2019, 23 kota mengalami inflasi dan hanya 1 kota yang mengalami deflasi yaitu Kota Merauke sebesar -0,65. Inflasi tertinggi terjadi di Kota Manokwari yang mengalami kenaikan indeks sebesar 4,76 persen sedangkan Inflasi terendah terjadi di Kota Kupang sebesar 0,50 persen.

Tabel 12.  
Inflasi/Deflasi Beberapa Kota di Kawasan Timur Indonesia  
Tahun 2018 (2012=100)

														(persen)
No.	Kota Sampel	JAN	PEB	MAR	APR	MEI	JUN	JUL	AGS	SEP	OKT	NOV	DES	Tahun 2019
1	2	3	4	5	6	7	8	9	10	11	12	13	14	15
1	MANOKWARI	1.03	-0.08	0.08	-0.55	2.25	0.38	-0.57	0.81	-0.51	0.88	0.30	0.68	4.76
2	MANADO	1.09	-0.54	-0.69	-1.27	2.60	3.60	-1.21	-1.50	-1.03	1.22	3.30	-1.88	3.52
3	KENDARI	0.65	0.03	-0.24	0.46	1.80	2.55	-0.24	-1.56	0.47	-0.59	-0.36	0.26	3.22
4	GORONTALO	0.18	-0.68	0.09	0.50	1.64	0.30	-0.02	0.71	-0.34	0.02	0.23	0.21	2.87
5	PARE-PARE	1.14	-0.78	0.15	0.03	1.36	1.06	-0.48	0.04	-0.85	0.03	0.84	-0.10	2.45
6	MAKASSAR	0.54	-0.11	0.28	0.45	0.73	0.05	0.01	0.39	-0.12	0.1	0.04	0.04	2.43
7	SINGARAJA	0.58	-0.34	0.35	0.39	0.28	0.02	1.03	0.62	-0.87	-0.14	0.22	0.27	2.42
8	DENPASAR	0.62	-0.43	0.24	0.26	0.22	0.04	0.60	0.40	-0.52	0.15	-0.01	0.81	2.37
9	TUAL	-0.87	2.98	-3.03	0.18	2.91	1.15	-1.55	0.34	0.65	0.01	-0.46	0.15	2.34
10	PALU	0.21	-0.29	-0.45	0.72	0.97	0.96	-0.68	0.31	-0.35	-0.2	0.27	0.83	2.30
11	BIMA	0.76	-0.69	-0.40	0.67	1.18	0.16	-0.52	-0.56	-0.16	0.24	0.62	0.95	2.27
12	BULUKUMBA	0.9	-0.22	-0.16	0.33	0.90	0.08	-0.07	0.28	-0.05	-0.02	0.09	0.18	2.25
13	AMBON	0.48	0.15	0.86	-0.16	1.46	0.42	-0.03	-0.18	-0.05	0.28	-0.83	-0.33	2.06
14	TERNATE	0.76	-0.24	-0.03	0.34	0.60	0.49	-0.12	0.43	-0.78	0.01	0.42	0.14	2.02
15	PALOPO	0.04	-0.14	0.05	0.50	0.54	0.86	-0.13	-0.02	0.01	-0.01	0.15	0.05	1.91
<b>16</b>	<b>MAUMERE</b>	<b>-0.16</b>	<b>0.48</b>	<b>-0.58</b>	<b>-0.04</b>	<b>0.42</b>	<b>0.61</b>	<b>-0.19</b>	<b>-0.04</b>	<b>-0.24</b>	<b>0.31</b>	<b>0.62</b>	<b>0.63</b>	<b>1.84</b>
17	MATARAM	0.44	-0.24	-0.17	0.33	0.73	0.63	-0.03	-0.35	-0.44	0.49	0.15	0.21	1.76
18	WATAMPONE	0.09	-0.60	-0.28	0.39	0.73	0.67	-0.16	0.72	0.01	-0.21	0.26	0.01	1.64
19	MAMUJU	-0.05	-0.37	-0.18	0.17	0.62	0.16	0.10	0.43	-0.52	0.14	0.23	0.70	1.43
20	BAU-BAU	0.61	-0.63	-0.10	0.28	0.15	0.47	1.18	-2.10	-0.10	-0.17	0.87	0.92	1.35
21	SORONG	0.43	-0.81	-0.77	0.13	1.37	0.21	0.63	0.19	0.23	-0.39	-0.86	0.66	1.01
22	JAYAPURA	0.26	-0.03	0.26	-0.26	1.13	-0.08	-0.41	-0.14	-1.26	-0.35	0.85	0.66	0.60
<b>23</b>	<b>KUPANG</b>	<b>0.28</b>	<b>-0.66</b>	<b>-0.26</b>	<b>0.58</b>	<b>0.29</b>	<b>-0.31</b>	<b>0.26</b>	<b>-0.33</b>	<b>-0.53</b>	<b>0.08</b>	<b>0.27</b>	<b>0.83</b>	<b>0.50</b>
24	MERAUKE	-0.01	-2.11	0.31	1.20	-0.49	0.22	-0.49	-0.18	-0.99	-0.13	1.21	0.86	-0.65

## 2.5. Perbandingan Inflasi Antar Kota di Indonesia

Dari 82 kota sampel IHK di Indonesia, pada tahun 2019 sebanyak 81 kota mengalami inflasi dan hanya satu kota yang mengalami deflasi yaitu Kota Merauke. Inflasi tertinggi terjadi di Kota Manokwari sebesar 4,76 persen, diikuti Kota Bekasi dan Meulaboh masing-masing sebesar 4,28 persen dan inflasi terendah terjadi di Kota Kupang sebesar 0,50 persen.

Tabel 13.

IHK Desember 2019 dan Inflasi/Deflasi Tahun 2019 di 82 Kota Sampel  
IHK Nasional (2012=100)

Kota	IHK	Inflasi	Kota	IHK	Inflasi
BATAM	139,73	1,97	PANGKAL PINANG	144,94	2,31
TANJUNG PANDAN	147,92	3,19	BEKASI	137,79	4,28
TANJUNG PINANG	136,54	2,40	SUMENEP	133,45	2,04
TARAKAN	149,56	1,47	TEGAL	134,71	2,56
BIMA	141,86	2,27	PEMATANG SIANTAR	141,23	1,54
BAU-BAU	138,45	1,35	SUKABUMI	137,19	2,33
MERAUKE	140,11	-0,65	TASIKMALAYA	134,50	1,72
KUPANG	136,64	0,50	MADIUN	135,00	2,20
PALU	144,40	2,30	DKI JAKARTA	139,62	3,23
DENPASAR	134,62	2,37	BOGOR	140,86	3,02
SAMPIT	141,87	2,02	BANYUWANGI	131,95	2,32
MAMUJU	134,52	1,43	PROBOLINGGO	132,35	1,99
BALIKPAPAN	141,64	1,88	SINGARAJA	145,73	2,42
MANOKWARI	138,31	4,76	KENDARI	132,62	3,22
SORONG	136,25	1,01	LUBUKLINGGAU	134,57	2,10
JAYAPURA	141,42	0,60	KUDUS	145,17	3,02
MAUMERE	128,73	1,84	BUNGO	136,30	2,61
PALANGKARAYA	135,43	2,70	MATARAM	135,15	1,76
LHOKSEUMAWE	132,73	1,20	GORONTALO	133,53	2,87
SURABAYA	138,23	2,21	SAMARINDA	140,07	1,49
BENGKULU	147,30	2,91	DEPOK	137,31	3,29
BANJARMASIN	140,15	4,15	BULUKUMBA	144,75	2,25
JEMBER	133,28	2,04	TUAL	159,44	2,34
SIBOLGA	144,12	2,58	TERNATE	141,11	2,02
PURWOKERTO	134,88	2,28	TANGERANG	147,82	3,31
CILACAP	140,75	2,19	PADANG	142,17	1,72
MALANG	137,60	1,93	DUMAI	138,05	1,28
SURAKARTA	133,10	2,94	TANJUNG	136,80	2,15
BANDAR LAMPUNG	139,92	3,53	PALOPO	136,62	1,91
KEDIRI	131,63	1,83	MAKASSAR	140,02	2,43
BANDA ACEH	129,97	1,38	WATAMPONE	135,06	1,64
SEMARANG	136,59	2,93	BUKITTINGGI	133,58	1,31
YOGYAKARTA	135,46	2,77	SINGKAWANG	137,78	1,08
BANDUNG	138,22	2,78	TEMBILAHAN	142,34	2,40
CILEGON	146,63	3,54	PARE-PARE	131,91	2,45
CIREBON	132,58	2,00	PADANGSIDIMPUAN	135,90	2,15
SERANG	149,63	3,06	MEULABOH	138,77	4,28
METRO	143,58	2,97	PEKANBARU	140,03	2,56
PONTIANAK	149,42	2,64	MEDAN	141,89	2,43
PALEMBANG	134,81	2,06	AMBON	132,91	2,06
JAMBI	136,28	1,27	MANADO	138,34	3,52

# Lampiran

<https://ntt.bp.id>

Tabel 14.  
Laju Inflasi Kota Kupang Menurut Kelompok Pengeluaran  
Tahun 1999-2019 (%)

Tahun/Bulan	Bahan Makanan	Makanan Jadi, Minuman, Rokok dan Tembakau	Perumahan, Air, Listrik, Gas & Bahan Bakar	Sandang	Kesehatan	Pendidikan, Rekreasi Dan Olah Raga	Transport, Komunikasi Dan Jasa Keuangan	Umum
1	2	3	4	5	6	7	8	9
1999	16,10	8,97	5,81	8,46	-0,48	6,63	8,76	10,65
2000	6,59	10,50	13,35	9,06	6,33	18,71	20,66	10,62
2001	7,04	11,77	17,79	6,80	8,08	9,27	27,21	12,34
2002	6,97	12,01	17,74	5,54	2,30	13,39	5,15	9,77
2003	1,50	10,32	9,45	7,63	5,67	16,75	0,75	5,45
2004	10,58	5,47	10,30	4,76	1,12	6,93	4,41	8,28
2005	9,96	7,57	12,60	3,79	5,28	-0,66	64,45	15,16
2006	18,01	4,12	10,50	2,94	2,70	5,48	0,23	9,72
2007	12,07	13,63	3,55	5,11	40,83	5,40	0,91	8,44
2008	11,34	12,78	18,13	3,17	7,45	2,12	3,02	10,90
2009	18,56	11,46	-1,46	9,03	1,77	6,50	-2,33	6,49
2010	16,96	8,62	3,73	5,84	6,78	4,50	12,78	9,97
2011	-1,13	4,62	4,50	12,76	5,86	2,46	13,30	4,32
2012	2,94	9,58	8,73	9,39	1,61	3,26	-0,08	5,10
2013	4,90	9,11	9,80	6,23	4,30	7,69	16,47	8,84
2014	6,19	5,61	7,51	5,46	3,14	6,57	17,29	8,32
2015	9,55	8,63	3,34	6,32	5,56	4,36	-0,51	5,07
2016	3,88	9,10	0,10	3,86	2,63	3,04	-2,40	2,31
2017	-2,54	3,10	3,98	3,44	1,24	5,05	3,49	-2,54
2018	4,26	2,55	1,32	0,29	0,73	1,53	7,35	3,23
2019	0,53	1,08	-0,01	2,19	1,40	2,27	-0,71	0,50
Januari	1,98	0,47	0,05	0,29	0,03	0,20	-1,66	0,28
Februari	-1,52	-0,10	0,14	-0,07	0,52	-0,04	-1,77	-0,66
Maret	-1,22	0,08	-0,16	0,27	0,12	-0,06	0,31	-0,26
April	1,73	0,03	-0,01	-0,05	0,39	0,02	0,77	0,58
Mei	-0,07	-0,12	-0,13	0,42	-0,05	-0,02	1,84	0,29
Juni	-1,46	0,31	0,02	0,26	-0,11	-0,06	-0,02	-0,31
Juli	0,13	0,05	-0,01	0,35	0,21	2,02	0,22	0,26
Agustus	-1,35	-0,03	-0,02	0,31	0,08	-0,01	-0,06	-0,33
September	-1,18	0,05	-0,09	0,16	0,18	0,27	-1,45	-0,53
Oktober	0,08	0,16	0,11	-0,09	0,08	-0,02	0,06	0,08
Nopember	1,40	0,03	0,01	0,10	0,02	0,00	-0,37	0,27
Desember	2,12	0,14	0,08	0,22	-0,08	-0,02	1,49	0,83

Tabel 15.

## Indeks Harga Konsumen Kota Kupang Tahun 2019 (2012=100)

Kode	Kelompok/ Sub Kelompok Barang dan Jasa	Jan	Peb	Mar	Apr	Mei	Jun	Jul	Ags	Sep	Okt	Nov	Des
1	2	3	4	5	6	7	8	9	10	11	12	13	14
	<b>U M U M / T O T A L</b>	<b>136.34</b>	<b>135.44</b>	<b>135.09</b>	<b>135.88</b>	<b>136.27</b>	<b>135.85</b>	<b>136.21</b>	<b>135.76</b>	<b>135.04</b>	<b>135.15</b>	<b>135.52</b>	<b>136.64</b>
<b>1</b>	<b>BAHAN MAKANAN</b>	<b>133.39</b>	<b>131.36</b>	<b>129.76</b>	<b>132.01</b>	<b>131.92</b>	<b>129.99</b>	<b>130.16</b>	<b>128.40</b>	<b>126.88</b>	<b>126.98</b>	<b>128.76</b>	<b>131.49</b>
101	Padi-2an,Umbi-umbian & Hasilnya	133.13	133.09	133.00	132.98	133.05	132.87	132.48	132.58	132.60	132.57	132.46	132.49
102	Daging dan Hasil-hasilnya	142.29	128.85	130.37	130.71	131.21	129.42	126.51	126.90	128.09	127.50	129.98	136.54
103	Ikan Segar	107.71	110.00	101.23	101.06	99.59	105.63	106.78	107.41	103.02	101.75	104.51	101.54
104	Ikan Diawetkan	153.14	161.84	156.05	170.96	174.78	178.39	175.36	172.73	172.19	171.57	167.54	171.69
105	Telur, Susu dan Hasil-hasilnya	133.86	129.67	129.11	129.16	130.19	129.14	129.13	128.07	126.26	125.82	125.64	131.52
106	Sayur-sayuran	146.92	147.88	144.51	152.13	148.05	138.02	138.57	124.07	124.55	129.77	137.10	148.29
107	Kacang - kacang	133.07	137.24	137.19	137.87	136.41	134.97	135.49	135.48	135.15	132.95	130.91	130.79
108	Buah - buahan	173.00	171.64	170.60	172.63	171.22	167.33	174.87	174.97	180.51	183.27	185.07	187.04
109	Bumbu - bumbu	141.63	133.51	137.50	149.97	160.16	148.48	151.74	157.95	142.45	136.98	136.29	136.78
110	Lemak dan Minyak	115.72	115.69	115.67	115.63	115.46	114.77	114.19	114.11	114.11	114.11	114.11	114.08
111	Bahan Makanan Lainnya	162.76	163.82	164.29	164.29	165.27	166.07	166.85	167.68	169.26	170.45	171.49	171.61
<b>2</b>	<b>MAKANAN JADI, MINUMAN, ROKOK &amp; TEMBAKAU</b>	<b>153.21</b>	<b>153.05</b>	<b>153.17</b>	<b>153.22</b>	<b>153.04</b>	<b>153.51</b>	<b>153.59</b>	<b>153.55</b>	<b>153.63</b>	<b>153.87</b>	<b>153.91</b>	<b>154.13</b>
201	Makanan Jadi	152.38	152.23	152.30	152.30	151.71	152.09	152.10	152.05	152.05	152.24	152.21	152.23
202	Minuman yang Tidak Beralkohol	133.60	133.15	133.53	133.50	134.16	135.15	135.29	135.27	135.62	136.09	136.20	136.96
203	Tembakau & Minuman Beralkohol	174.74	174.83	174.83	175.09	175.13	175.28	175.50	175.46	175.46	175.60	175.74	175.96
<b>3</b>	<b>PERUMAHAN,AIR,LISTRIK, GAS &amp; BAHAN BAKAR</b>	<b>130.89</b>	<b>131.07</b>	<b>130.86</b>	<b>130.85</b>	<b>130.68</b>	<b>130.70</b>	<b>130.69</b>	<b>130.66</b>	<b>130.54</b>	<b>130.69</b>	<b>130.70</b>	<b>130.81</b>
301	Biaya Tempat Tinggal	125.04	125.26	125.13	125.10	124.76	124.79	124.74	124.74	124.48	124.73	124.71	124.86
302	Bahan Bakar, Penerangan dan Air	148.93	148.99	148.35	148.42	148.40	148.32	148.32	148.32	148.32	148.32	148.31	148.31
303	Perlengkapan Rumahtangga	125.84	125.89	125.83	125.90	125.98	126.20	126.45	126.39	126.63	126.46	126.42	126.52
304	Penyelenggaraan Rumahtangga	135.33	135.58	135.85	135.72	136.21	136.28	136.17	136.01	136.23	136.38	136.65	136.77
<b>4</b>	<b>SANDANG</b>	<b>132.00</b>	<b>131.91</b>	<b>132.26</b>	<b>132.20</b>	<b>132.76</b>	<b>133.11</b>	<b>133.58</b>	<b>133.99</b>	<b>134.20</b>	<b>134.08</b>	<b>134.21</b>	<b>134.50</b>
401	Sandang Laki-laki	139.31	139.29	139.05	139.05	139.82	140.32	140.66	140.74	140.88	141.02	141.02	141.05
402	Sandang Wanita	119.14	119.16	120.21	120.22	120.19	120.19	120.25	120.47	120.42	120.41	120.41	120.92
403	Sandang Anak-anak	145.97	145.63	145.76	145.76	146.98	146.83	146.77	146.37	146.53	146.50	146.50	147.40
404	Barang Pribadi dan Sandang Lain	119.13	119.07	119.62	119.16	119.39	121.05	123.79	126.90	128.03	126.81	127.74	127.12
<b>5</b>	<b>KESEHATAN</b>	<b>118.19</b>	<b>118.81</b>	<b>118.95</b>	<b>119.41</b>	<b>119.35</b>	<b>119.22</b>	<b>119.47</b>	<b>119.57</b>	<b>119.78</b>	<b>119.88</b>	<b>119.90</b>	<b>119.80</b>
501	Jasa Kesehatan	109.52	111.06	111.06	111.06	111.06	111.06	111.06	111.06	111.06	111.06	111.06	111.06
502	Obat-obatan	106.28	106.28	106.33	106.33	106.33	106.33	106.33	106.33	106.33	106.33	106.33	106.33
503	Jasa Perawatan Jasmani	161.15	161.15	161.15	161.15	161.15	161.15	161.15	161.15	161.15	161.15	161.15	161.15
504	Perawatan Jasmani & Kosmetika	129.53	129.75	130.10	131.38	131.23	130.87	131.55	131.84	132.44	132.70	132.75	132.49
<b>6</b>	<b>PENDIDIKAN, REKREASI DAN OLAH RAGA</b>	<b>133.15</b>	<b>133.10</b>	<b>133.02</b>	<b>133.04</b>	<b>133.01</b>	<b>132.93</b>	<b>135.62</b>	<b>135.60</b>	<b>135.97</b>	<b>135.94</b>	<b>135.94</b>	<b>135.91</b>
601	Pendidikan	139.33	139.33	139.33	139.33	139.33	139.33	143.35	143.35	144.00	144.00	144.00	144.00
602	Kursus-kursus / Pelatihan	106.29	106.29	106.29	106.29	106.29	106.29	108.19	108.19	108.19	108.19	108.19	108.19
603	Perlengkapan/alat Pendidkan	119.21	119.37	119.37	119.51	119.55	119.47	120.25	120.21	120.22	120.10	120.12	120.15
604	Rekreasi	122.97	122.24	121.50	121.48	121.17	120.57	118.73	118.56	118.00	117.89	117.89	117.62
605	Olahraga	118.59	119.40	119.44	119.44	119.44	119.44	119.44	119.44	119.39	119.39	119.39	119.39
<b>7</b>	<b>TRANSPOR,KOMUNIKASI DAN JASA KEUANGAN</b>	<b>144.87</b>	<b>142.30</b>	<b>142.74</b>	<b>143.84</b>	<b>146.49</b>	<b>146.46</b>	<b>146.78</b>	<b>146.69</b>	<b>144.56</b>	<b>144.65</b>	<b>144.11</b>	<b>146.26</b>
701	Transpor	159.36	155.68	156.30	157.85	161.28	161.43	161.46	161.33	158.33	158.46	157.70	160.74
702	Komunikasi Dan Pengiriman	103.02	103.02	103.04	103.08	104.09	103.47	104.80	104.84	104.76	104.76	104.76	104.76
703	Sarana dan Penunjang Transpor	134.88	135.43	135.43	135.43	135.43	135.43	135.43	135.43	135.58	135.51	135.51	135.51
704	Jasa Keuangan	124.75	124.75	124.75	124.75	124.75	124.75	124.75	124.75	124.75	124.75	124.75	124.75

Tabel 16.  
Inflasi/Deflasi Kota Kupang Tahun 2019 (%)

Kode	Kelompok/ Sub Kelompok Barang dan Jasa	Jan	Peb	Mar	Apr	Mei	Jun	Jul	Ags	Sep	Okt	Nov	Des
1	2	3	4	5	6	7	8	9	10	11	12	13	14
	<b>U M U M / T O T A L</b>	<b>0.28</b>	<b>-0.66</b>	<b>-0.26</b>	<b>0.58</b>	<b>0.29</b>	<b>-0.31</b>	<b>0.26</b>	<b>-0.33</b>	<b>-0.53</b>	<b>0.08</b>	<b>0.27</b>	<b>0.83</b>
<b>1</b>	<b>BAHAN MAKANAN</b>	<b>1.98</b>	<b>-1.52</b>	<b>-1.22</b>	<b>1.73</b>	<b>-0.07</b>	<b>-1.46</b>	<b>0.13</b>	<b>-1.35</b>	<b>-1.18</b>	<b>0.08</b>	<b>1.40</b>	<b>2.12</b>
101	Padi-2an,Umbi-umbian & Hasilnya	-0.06	-0.03	-0.07	-0.02	0.05	-0.14	-0.29	0.08	0.02	-0.02	-0.08	0.02
102	Daging dan Hasil-hasilnya	-6.33	-9.45	1.18	0.26	0.38	-1.36	-2.25	0.31	0.94	-0.46	1.95	5.05
103	Ikan Segar	-0.22	2.13	-7.97	-0.17	-1.45	6.06	1.09	0.59	-4.09	-1.23	2.71	-2.84
104	Ikan Diawetkan	0.15	5.68	-3.58	9.55	2.23	2.07	-1.70	-1.50	-0.31	-0.36	-2.35	2.48
105	Telur, Susu dan Hasil-hasilnya	0.97	-3.13	-0.43	0.04	0.80	-0.81	-0.01	-0.82	-1.41	-0.35	-0.14	4.68
106	Sayur-sayuran	10.39	0.65	-2.28	5.27	-2.68	-6.77	0.40	-10.46	0.39	4.19	5.65	8.16
107	Kacang - kacang	0.46	3.13	-0.04	0.50	-1.06	-1.06	0.39	-0.01	-0.24	-1.63	-1.53	-0.09
108	Buah - buah	8.31	-0.79	-0.61	1.19	-0.82	-2.27	4.51	0.06	3.17	1.53	0.98	1.06
109	Bumbu - bumbu	15.82	-5.73	2.99	9.07	6.79	-7.29	2.20	4.09	-9.81	-3.84	-0.50	0.36
110	Lemak dan Minyak	0.03	-0.03	-0.02	-0.03	-0.15	-0.60	-0.51	-0.07	0.00	0.00	0.00	-0.03
111	Bahan Makanan Lainnya	0.04	0.65	0.29	0.00	0.60	0.48	0.47	0.50	0.94	0.70	0.61	0.07
<b>2</b>	<b>MAKANAN JADI, MINUMAN, ROKOK &amp; TEBKAU</b>	<b>0.47</b>	<b>-0.10</b>	<b>0.08</b>	<b>0.03</b>	<b>-0.12</b>	<b>0.31</b>	<b>0.05</b>	<b>-0.03</b>	<b>0.05</b>	<b>0.16</b>	<b>0.03</b>	<b>0.14</b>
201	Makanan Jadi	0.01	-0.10	0.05	0.00	-0.39	0.25	0.01	-0.03	0.00	0.12	-0.02	0.01
202	Minuman yang Tidak Beralkohol	-0.39	-0.34	0.29	-0.02	0.49	0.74	0.10	-0.01	0.26	0.35	0.08	0.56
203	Tembakau & Minuman Beralkohol	2.18	0.05	0.00	0.15	0.02	0.09	0.13	-0.02	0.00	0.08	0.08	0.13
<b>3</b>	<b>PERUMAHAN,AIR,LISTRIK, GAS &amp; BAHAN BAKAR</b>	<b>0.05</b>	<b>0.14</b>	<b>-0.16</b>	<b>-0.01</b>	<b>-0.13</b>	<b>0.02</b>	<b>-0.01</b>	<b>-0.02</b>	<b>-0.09</b>	<b>0.11</b>	<b>0.01</b>	<b>0.08</b>
301	Biaya Tempat Tinggal	0.07	0.18	-0.10	-0.02	-0.27	0.02	-0.04	0.00	-0.21	0.20	-0.02	0.12
302	Bahan Bakar, Penerangan dan Air	0.06	0.04	-0.43	0.05	-0.01	-0.05	0.00	0.00	0.00	0.00	-0.01	0.00
303	Perlengkapan Rumahtangga	-0.08	0.04	-0.05	0.06	0.06	0.17	0.20	-0.05	0.19	-0.13	-0.03	0.08
304	Penyelenggaraan Rumahtangga	0.06	0.18	0.20	-0.10	0.36	0.05	-0.08	-0.12	0.16	0.11	0.20	0.09
<b>4</b>	<b>SANDANG</b>	<b>0.29</b>	<b>-0.07</b>	<b>0.27</b>	<b>-0.05</b>	<b>0.42</b>	<b>0.26</b>	<b>0.35</b>	<b>0.31</b>	<b>0.16</b>	<b>-0.09</b>	<b>0.10</b>	<b>0.22</b>
401	Sandang Laki-laki	0.10	-0.01	-0.17	0.00	0.55	0.36	0.24	0.06	0.10	0.10	0.00	0.02
402	Sandang Wanita	0.35	0.02	0.88	0.01	-0.02	0.00	0.05	0.18	-0.04	-0.01	0.00	0.42
403	Sandang Anak-anak	0.48	-0.23	0.09	0.00	0.84	-0.10	-0.04	-0.27	0.11	-0.02	0.00	0.61
404	Barang Pribadi dan Sandang Lain	0.33	-0.05	0.46	-0.38	0.19	1.39	2.26	2.51	0.89	-0.95	0.73	-0.49
<b>5</b>	<b>KESEHATAN</b>	<b>0.03</b>	<b>0.52</b>	<b>0.12</b>	<b>0.39</b>	<b>-0.05</b>	<b>-0.11</b>	<b>0.21</b>	<b>0.08</b>	<b>0.18</b>	<b>0.08</b>	<b>0.02</b>	<b>-0.08</b>
501	Jasa Kesehatan	0.00	1.41	0.00	0.00	0.00	0.00	0.00	0.00	0.00	0.00	0.00	0.00
502	Obat-obatan	0.09	0.00	0.05	0.00	0.00	0.00	0.00	0.00	0.00	0.00	0.00	0.00
503	Jasa Perawatan Jasmani	0.00	0.00	0.00	0.00	0.00	0.00	0.00	0.00	0.00	0.00	0.00	0.00
504	Perawatan Jasmani & Kosmetika	0.04	0.17	0.27	0.98	-0.11	-0.27	0.52	0.22	0.46	0.20	0.04	-0.20
<b>6</b>	<b>PENDIDIKAN, REKREASI DAN OLAH RAGA</b>	<b>0.20</b>	<b>-0.04</b>	<b>-0.06</b>	<b>0.02</b>	<b>-0.02</b>	<b>-0.06</b>	<b>2.02</b>	<b>-0.01</b>	<b>0.27</b>	<b>-0.02</b>	<b>0.00</b>	<b>-0.02</b>
601	Pendidikan	0.00	0.00	0.00	0.00	0.00	0.00	2.89	0.00	0.45	0.00	0.00	0.00
602	Kursus-kursus / Pelatihan	0.00	0.00	0.00	0.00	0.00	0.00	1.79	0.00	0.00	0.00	0.00	0.00
603	Perlengkapan/alat Pendidikan	0.00	0.13	0.00	0.12	0.03	-0.07	0.65	-0.03	0.01	-0.10	0.02	0.02
604	Rekreasi	1.85	-0.59	-0.61	-0.02	-0.26	-0.50	-1.53	-0.14	-0.47	-0.09	0.00	-0.23
605	Olahraga	0.25	0.68	0.03	0.00	0.00	0.00	0.00	0.00	-0.04	0.00	0.00	0.00
<b>7</b>	<b>TRANSPOR,KOMUNIKASI DAN JASA KEUANGAN</b>	<b>-1.66</b>	<b>-1.77</b>	<b>0.31</b>	<b>0.77</b>	<b>1.84</b>	<b>-0.02</b>	<b>0.22</b>	<b>-0.06</b>	<b>-1.45</b>	<b>0.06</b>	<b>-0.37</b>	<b>1.49</b>
701	Transpor	-2.13	-2.31	0.40	0.99	2.17	0.09	0.02	-0.08	-1.86	0.08	-0.48	1.93
702	Komunikasi Dan Pengiriman	0.01	0.00	0.02	0.04	0.98	-0.60	1.29	0.04	-0.08	0.00	0.00	0.00
703	Sarana dan Penunjang Transpor	0.04	0.41	0.00	0.00	0.00	0.00	0.00	0.00	0.11	-0.05	0.00	0.00
704	Jasa Keuangan	0.00	0.00	0.00	0.00	0.00	0.00	0.00	0.00	0.00	0.00	0.00	0.00



Tabel 17.

## Inflasi/Deflasi Tahun Kalender Kota Kupang Tahun 2019 (%)

Kode	Kelompok/ Sub Kelompok Barang dan Jasa	Jan	Peb	Mar	Apr	Mei	Jun	Jul	Ags	Sep	Okt	Nov	Des
1	2	3	4	5	6	7	8	9	10	11	12	13	14
	<b>U M U M / T O T A L</b>	<b>0.28</b>	<b>-0.38</b>	<b>-0.64</b>	<b>-0.06</b>	<b>0.23</b>	<b>-0.08</b>	<b>0.18</b>	<b>-0.15</b>	<b>-0.68</b>	<b>-0.60</b>	<b>-0.32</b>	<b>0.50</b>
<b>1</b>	<b>BAHAN MAKANAN</b>	<b>1.98</b>	<b>0.43</b>	<b>-0.80</b>	<b>0.93</b>	<b>0.86</b>	<b>-0.62</b>	<b>-0.49</b>	<b>-1.83</b>	<b>-3.00</b>	<b>-2.92</b>	<b>-1.56</b>	<b>0.53</b>
101	Padi-2an,Umbi-umbian & Hasilnya	-0.06	-0.09	-0.16	-0.17	-0.12	-0.26	-0.55	-0.47	-0.46	-0.48	-0.56	-0.54
102	Daging dan Hasil-hasilnya	-6.33	-15.17	-14.17	-13.95	-13.62	-14.80	-16.71	-16.46	-15.67	-16.06	-14.43	-10.11
103	Ikan Segar	-0.22	1.90	-6.23	-6.38	-7.74	-2.15	-1.08	-0.50	-4.57	-5.74	-3.19	-5.94
104	Ikan Diawetkan	0.15	5.84	2.05	11.80	14.30	16.66	14.68	12.96	12.61	12.20	9.57	12.28
105	Telur, Susu dan Hasil-hasilnya	0.97	-2.19	-2.62	-2.58	-1.80	-2.59	-2.60	-3.40	-4.77	-5.10	-5.23	-0.80
106	Sayur-sayuran	10.39	11.11	8.58	14.31	11.24	3.70	4.12	-6.78	-6.42	-2.49	3.01	11.42
107	Kacang - kacanggan	0.46	3.61	3.57	4.08	2.98	1.89	2.29	2.28	2.03	0.37	-1.17	-1.26
108	Buah - buahan	8.31	7.46	6.81	8.08	7.20	4.76	9.49	9.55	13.02	14.74	15.87	17.10
109	Bumbu - bumbuhan	15.82	9.18	12.45	22.64	30.98	21.43	24.09	29.17	16.49	12.02	11.46	11.86
110	Lemak dan Minyak	0.03	0.00	-0.02	-0.05	-0.20	-0.80	-1.30	-1.37	-1.37	-1.37	-1.37	-1.39
111	Bahan Makanan Lainnya	0.04	0.69	0.98	0.98	1.59	2.08	2.56	3.07	4.04	4.77	5.41	5.48
<b>2</b>	<b>MAKANAN JADI, MINUMAN, ROKOK &amp; TEMBAKAU</b>	<b>0.47</b>	<b>0.37</b>	<b>0.45</b>	<b>0.48</b>	<b>0.36</b>	<b>0.67</b>	<b>0.72</b>	<b>0.70</b>	<b>0.75</b>	<b>0.90</b>	<b>0.93</b>	<b>1.08</b>
201	Makanan Jadi	0.01	-0.09	-0.04	-0.04	-0.43	-0.18	-0.17	-0.20	-0.20	-0.08	-0.10	-0.09
202	Minuman yang Tidak Beralkohol	-0.39	-0.72	-0.44	-0.46	0.03	0.77	0.87	0.86	1.12	1.47	1.55	2.12
203	Tembakau & Minuman Beralkohol	2.18	2.23	2.23	2.39	2.41	2.50	2.63	2.60	2.60	2.68	2.77	2.89
<b>3</b>	<b>PERUMAHAN,AIR,LISTRIK, GAS &amp; BAHAN BAKAR</b>	<b>0.05</b>	<b>0.19</b>	<b>0.03</b>	<b>0.02</b>	<b>-0.11</b>	<b>-0.09</b>	<b>-0.10</b>	<b>-0.12</b>	<b>-0.21</b>	<b>-0.10</b>	<b>-0.09</b>	<b>-0.01</b>
301	Biaya Tempat Tinggal	0.07	0.25	0.14	0.12	-0.15	-0.13	-0.17	-0.17	-0.38	-0.18	-0.19	-0.07
302	Bahan Bakar, Penerangan dan Air	0.06	0.10	-0.33	-0.28	-0.30	-0.35	-0.35	-0.35	-0.35	-0.35	-0.36	-0.36
303	Perlengkapan Rumahtangga	-0.08	-0.04	-0.09	-0.03	0.03	0.21	0.40	0.36	0.55	0.41	0.38	0.46
304	Penyelenggaraan Rumahtangga	0.06	0.24	0.44	0.35	0.71	0.76	0.68	0.56	0.72	0.84	1.04	1.12
<b>4</b>	<b>SANDANG</b>	<b>0.29</b>	<b>0.22</b>	<b>0.49</b>	<b>0.44</b>	<b>0.87</b>	<b>1.13</b>	<b>1.49</b>	<b>1.80</b>	<b>1.96</b>	<b>1.87</b>	<b>1.97</b>	<b>2.19</b>
401	Sandang Laki-laki	0.10	0.09	-0.09	-0.09	0.47	0.83	1.07	1.13	1.23	1.33	1.33	1.35
402	Sandang Wanita	0.35	0.36	1.25	1.25	1.23	1.23	1.28	1.47	1.42	1.41	1.41	1.84
403	Sandang Anak-anak	0.48	0.25	0.34	0.34	1.18	1.07	1.03	0.76	0.87	0.85	0.85	1.47
404	Barang Pribadi dan Sandang Lain	0.33	0.28	0.74	0.35	0.55	1.95	4.25	6.87	7.82	6.80	7.58	7.06
<b>5</b>	<b>KESEHATAN</b>	<b>0.03</b>	<b>0.56</b>	<b>0.68</b>	<b>1.07</b>	<b>1.02</b>	<b>0.91</b>	<b>1.12</b>	<b>1.20</b>	<b>1.38</b>	<b>1.46</b>	<b>1.48</b>	<b>1.40</b>
501	Jasa Kesehatan	0.00	1.41	1.41	1.41	1.41	1.41	1.41	1.41	1.41	1.41	1.41	1.41
502	Obat-obatan	0.09	0.09	0.14	0.14	0.14	0.14	0.14	0.14	0.14	0.14	0.14	0.14
503	Jasa Perawatan Jasmani	0.00	0.00	0.00	0.00	0.00	0.00	0.00	0.00	0.00	0.00	0.00	0.00
504	Perawatan Jasmani & Kosmetika	0.04	0.21	0.48	1.47	1.35	1.07	1.60	1.82	2.29	2.49	2.53	2.32
<b>6</b>	<b>PENDIDIKAN, REKREASI DAN OLAH RAGA</b>	<b>0.20</b>	<b>0.16</b>	<b>0.10</b>	<b>0.11</b>	<b>0.09</b>	<b>0.03</b>	<b>2.05</b>	<b>2.04</b>	<b>2.32</b>	<b>2.30</b>	<b>2.30</b>	<b>2.27</b>
601	Pendidikan	0.00	0.00	0.00	0.00	0.00	0.00	2.89	2.89	3.35	3.35	3.35	3.35
602	Kursus-kursus / Pelatihan	0.00	0.00	0.00	0.00	0.00	0.00	1.79	1.79	1.79	1.79	1.79	1.79
603	Perlengkapan/alat Pendidkan	0.00	0.13	0.13	0.25	0.29	0.22	0.87	0.84	0.85	0.75	0.76	0.79
604	Rekreasi	1.85	1.24	0.63	0.61	0.36	-0.14	-1.66	-1.81	-2.27	-2.36	-2.36	-2.58
605	Olahraga	0.25	0.94	0.97	0.97	0.97	0.97	0.97	0.97	0.93	0.93	0.93	0.93
<b>7</b>	<b>TRANSPOR,KOMUNIKASI DAN JASA KEUANGAN</b>	<b>-1.66</b>	<b>-3.40</b>	<b>-3.10</b>	<b>-2.36</b>	<b>-0.56</b>	<b>-0.58</b>	<b>-0.36</b>	<b>-0.42</b>	<b>-1.87</b>	<b>-1.81</b>	<b>-2.17</b>	<b>-0.71</b>
701	Transpor	-2.13	-4.39	-4.00	-3.05	-0.95	-0.85	-0.84	-0.92	-2.76	-2.68	-3.14	-1.28
702	Komunikasi Dan Pengiriman	0.01	0.01	0.03	0.07	1.05	0.45	1.74	1.78	1.70	1.70	1.70	1.70
703	Sarana dan Penunjang Transpor	0.04	0.45	0.45	0.45	0.45	0.45	0.45	0.45	0.56	0.50	0.50	0.50
704	Jasa Keuangan	0.00	0.00	0.00	0.00	0.00	0.00	0.00	0.00	0.00	0.00	0.00	0.00

Tabel 18.  
Inflasi/Deflasi Year on Year Kota Kupang Tahun 2019 (%)

Kode	Kelompok/ Sub Kelompok Barang dan Jasa	Jan	Peb	Mar	Apr	Mei	Jun	Jul	Ags	Sep	Okt	Nov	Des
1	2	3	4	5	6	7	8	9	10	11	12	13	14
	<b>U M U M / T O T A L</b>	<b>2.43</b>	<b>2.01</b>	<b>2.33</b>	<b>2.91</b>	<b>2.42</b>	<b>1.30</b>	<b>1.76</b>	<b>1.93</b>	<b>2.23</b>	<b>2.36</b>	<b>1.76</b>	<b>0.50</b>
<b>1</b>	<b>BAHAN MAKANAN</b>	<b>0.35</b>	<b>-0.94</b>	<b>-0.31</b>	<b>2.01</b>	<b>0.07</b>	<b>-1.14</b>	<b>-1.39</b>	<b>0.02</b>	<b>2.56</b>	<b>1.60</b>	<b>2.69</b>	<b>0.53</b>
101	Padi-2an,Umbi-umbian & Hasilnya	0.00	-0.96	-1.34	-0.92	-0.36	-0.47	-0.62	-0.37	-0.24	-0.37	-0.61	-0.54
102	Daging dan Hasil-hasilnya	2.93	-1.79	5.35	5.16	2.76	-7.20	-14.03	-9.77	-8.53	-7.67	-2.80	-10.11
103	Ikan Segar	-10.57	-7.62	-0.07	6.76	-1.57	-3.66	-7.36	-2.20	0.71	-3.07	3.24	-5.94
104	Ikan Diawetkan	4.63	-0.29	-5.13	10.30	9.50	15.08	12.76	-0.38	10.10	14.27	13.63	12.28
105	Telur, Susu dan Hasil-hasilnya	0.00	-0.23	0.09	0.53	-0.85	-1.33	-2.64	-2.89	-2.56	-2.37	-2.21	-0.80
106	Sayur-sayuran	7.68	6.00	-2.09	2.79	-1.73	2.68	9.05	3.16	18.57	12.28	9.10	11.42
107	Kacang - kacanggan	-6.94	-3.56	-3.56	-1.63	-5.50	-8.08	-6.71	-6.96	3.76	2.61	-1.17	-1.26
108	Buah - buahan	7.55	7.38	8.58	9.87	6.32	5.72	13.13	13.71	10.21	14.97	17.44	17.10
109	Bumbu - bumbuhan	2.60	-6.06	-5.72	-1.97	3.16	2.77	8.02	23.20	15.50	15.53	15.29	11.86
110	Lemak dan Minyak	1.08	0.92	1.46	0.93	0.72	0.11	-0.93	-1.61	-1.48	-1.41	-1.37	-1.39
111	Bahan Makanan Lainnya	2.75	3.14	4.40	4.40	5.03	4.42	3.76	2.63	2.86	3.42	4.39	5.48
<b>2</b>	<b>MAKANAN JADI, MINUMAN, ROKOK &amp; TEMBAKAU</b>	<b>2.16</b>	<b>1.46</b>	<b>1.48</b>	<b>1.42</b>	<b>0.76</b>	<b>0.85</b>	<b>0.81</b>	<b>0.79</b>	<b>0.73</b>	<b>0.94</b>	<b>0.99</b>	<b>1.08</b>
201	Makanan Jadi	0.80	0.68	0.63	0.61	-0.58	-0.33	-0.33	-0.24	-0.29	-0.10	-0.10	-0.09
202	Minuman yang Tidak Beralkohol	-0.83	-0.80	-0.43	-0.71	-0.44	1.02	1.40	1.17	0.98	1.40	1.54	2.12
203	Tembakau & Minuman Beralkohol	7.84	5.05	4.95	4.98	4.82	3.39	2.92	2.81	2.85	2.94	3.02	2.89
<b>3</b>	<b>PERUMAHAN,AIR,LISTRIK, GAS &amp; BAHAN BAKAR</b>	<b>1.31</b>	<b>1.38</b>	<b>1.22</b>	<b>1.19</b>	<b>1.03</b>	<b>1.00</b>	<b>0.92</b>	<b>1.22</b>	<b>0.51</b>	<b>0.45</b>	<b>0.08</b>	<b>-0.01</b>
301	Biaya Tempat Tinggal	1.46	1.63	1.50	1.48	1.21	1.32	1.18	1.80	0.68	0.72	0.06	-0.07
302	Bahan Bakar, Penerangan dan Air	0.11	0.13	-0.34	-0.28	-0.28	-0.32	-0.32	-0.32	-0.33	-0.33	-0.34	-0.36
303	Perlengkapan Rumahtangga	2.82	2.37	2.91	2.22	2.12	1.78	1.95	1.76	1.05	0.46	0.58	0.46
304	Penyelenggaraan Rumahtangga	2.40	2.31	2.35	2.52	2.66	2.07	1.74	1.19	1.20	0.90	1.00	1.12
<b>4</b>	<b>SANDANG</b>	<b>0.86</b>	<b>0.48</b>	<b>0.72</b>	<b>0.62</b>	<b>0.94</b>	<b>1.10</b>	<b>1.44</b>	<b>1.92</b>	<b>1.99</b>	<b>1.82</b>	<b>1.85</b>	<b>2.19</b>
401	Sandang Laki-laki	-0.09	0.40	0.27	0.06	0.62	0.59	0.85	0.93	1.03	1.13	1.13	1.35
402	Sandang Wanita	0.76	-0.06	1.00	1.46	1.27	1.08	1.08	1.29	1.30	1.30	1.36	1.84
403	Sandang Anak-anak	1.41	0.83	0.71	0.59	1.36	1.28	1.13	1.22	0.96	0.96	0.85	1.47
404	Barang Pribadi dan Sandang Lain	2.96	1.28	1.37	0.35	0.20	2.34	4.85	7.98	8.85	7.08	7.35	7.06
<b>5</b>	<b>KESEHATAN</b>	<b>0.53</b>	<b>0.95</b>	<b>1.05</b>	<b>1.32</b>	<b>1.03</b>	<b>1.03</b>	<b>1.19</b>	<b>1.26</b>	<b>1.51</b>	<b>1.57</b>	<b>1.58</b>	<b>1.40</b>
501	Jasa Kesehatan	0.00	1.41	1.41	1.41	1.41	1.41	1.41	1.41	1.41	1.41	1.41	1.41
502	Obat-obatan	0.16	0.09	0.14	0.08	0.08	0.08	0.08	0.08	0.08	0.23	0.23	0.14
503	Jasa Perawatan Jasmani	1.23	0.01	0.01	0.01	0.00	0.00	0.00	0.00	0.00	0.00	0.00	0.00
504	Perawatan Jasmani & Kosmetika	1.08	1.20	1.43	2.15	1.44	1.43	1.83	2.01	2.65	2.71	2.72	2.32
<b>6</b>	<b>PENDIDIKAN, REKREASI DAN OLAH RAGA</b>	<b>1.58</b>	<b>1.52</b>	<b>1.36</b>	<b>1.39</b>	<b>1.37</b>	<b>1.29</b>	<b>2.53</b>	<b>2.12</b>	<b>2.39</b>	<b>2.32</b>	<b>2.32</b>	<b>2.27</b>
601	Pendidikan	1.61	1.61	1.61	1.61	1.61	1.61	3.42	2.89	3.35	3.35	3.35	3.35
602	Kursus-kursus / Pelatihan	0.00	0.00	0.00	0.00	0.00	0.00	1.79	1.79	1.79	1.79	1.79	1.79
603	Perlengkapan/alat Pendidkan	1.33	1.38	0.82	0.78	0.75	0.38	1.41	1.51	1.42	1.03	1.03	0.79
604	Rekreasi	1.98	1.45	0.82	1.21	1.06	0.77	-1.47	-1.93	-2.44	-2.56	-2.56	-2.58
605	Olahraga	1.14	0.24	0.27	0.27	0.27	0.27	0.27	0.27	0.93	0.93	0.93	0.93
<b>7</b>	<b>TRANSPOR,KOMUNIKASI DAN JASA KEUANGAN</b>	<b>8.71</b>	<b>8.72</b>	<b>9.82</b>	<b>9.79</b>	<b>10.54</b>	<b>5.56</b>	<b>8.10</b>	<b>6.51</b>	<b>5.66</b>	<b>7.71</b>	<b>3.27</b>	<b>-0.71</b>
701	Transpor	11.07	10.91	12.39	12.32	13.04	6.56	10.05	7.93	6.85	9.57	3.87	-1.28
702	Komunikasi Dan Pengiriman	1.75	2.45	2.47	2.51	3.51	2.89	2.40	2.44	2.36	2.36	1.70	1.70
703	Sarana dan Penunjang Transpor	-0.03	0.53	0.53	0.53	0.53	0.56	0.56	0.45	0.56	0.50	0.50	0.50
704	Jasa Keuangan	0.00	0.00	0.00	0.00	0.00	0.00	0.00	0.00	0.00	0.00	0.00	0.00

Tabel 19.  
Indeks Harga Konsumen Nasional Tahun 2019 (2012=100)

Kode	Kelompok/ Sub Kelompok Barang dan Jasa	Jan	Peb	Mar	Apr	Mei	Jun	Jul	Ags	Sep	Okt	Nov	Des
1	2	3	4	5	6	7	8	9	10	11	12	13	14
	<b>U M U M / T O T A L</b>	<b>135.83</b>	<b>135.72</b>	<b>135.87</b>	<b>136.47</b>	<b>137.40</b>	<b>138.16</b>	<b>138.59</b>	<b>138.75</b>	<b>138.37</b>	<b>138.40</b>	<b>138.60</b>	<b>139.07</b>
<b>1</b>	<b>BAHAN MAKANAN</b>	<b>148.57</b>	<b>146.92</b>	<b>146.90</b>	<b>149.03</b>	<b>152.04</b>	<b>154.52</b>	<b>155.75</b>	<b>155.45</b>	<b>152.38</b>	<b>151.76</b>	<b>152.32</b>	<b>153.51</b>
101	Padi-2an,Umbi-umbian & Hasilnya	138.27	138.82	138.09	136.50	136.09	136.08	136.11	135.99	136.16	136.36	136.50	136.73
102	Daging dan Hasil-hasilnya	147.33	144.12	142.31	141.89	145.71	145.14	145.05	144.60	141.78	144.89	146.49	146.01
103	Ikan Segar	156.72	156.93	155.84	155.33	157.12	159.44	159.01	159.56	159.35	159.03	158.74	159.55
104	Ikan Diawetkan	160.19	160.74	161.29	161.59	163.39	166.11	166.52	165.73	165.70	165.76	165.79	166.32
105	Telur, Susu dan Hasil-hasilnya	138.70	136.49	135.69	136.94	138.75	137.98	138.27	138.48	137.33	135.72	136.56	141.71
106	Sayur-sayuran	172.94	170.32	168.42	171.92	180.71	191.43	190.52	181.89	177.08	176.57	181.21	184.02
107	Kacang - kacangan	133.40	133.34	133.36	133.17	133.87	134.49	134.21	134.46	133.99	134.17	134.61	135.31
108	Buah - buahan	160.44	159.72	160.78	163.62	167.82	170.75	171.85	170.08	168.38	167.74	168.57	170.38
109	Bumbu - bumbu	176.18	166.49	175.04	199.20	208.81	219.18	235.61	242.36	218.48	210.55	208.78	207.71
110	Lemak dan Minyak	117.81	117.27	117.25	117.27	117.93	118.44	116.77	116.49	116.86	116.82	116.86	118.30
111	Bahan Makanan Lainnya	143.16	143.16	143.94	144.93	148.59	148.81	148.07	147.76	147.60	147.72	147.40	147.63
<b>2</b>	<b>MAKANAN JADI, MINUMAN, ROKOK &amp; TEMBAKAU</b>	<b>144.56</b>	<b>145.01</b>	<b>145.32</b>	<b>145.60</b>	<b>146.41</b>	<b>147.27</b>	<b>147.63</b>	<b>148.01</b>	<b>148.43</b>	<b>149.10</b>	<b>149.47</b>	<b>149.90</b>
201	Makanan Jadi	142.44	142.93	143.18	143.35	144.20	145.12	145.59	146.02	146.48	147.17	147.33	147.61
202	Minuman yang Tidak Beralkohol	129.39	129.52	130.02	130.33	131.36	132.12	132.34	132.42	132.65	133.15	133.48	133.90
203	Tembakau & Minuman Beralkohol	165.40	166.18	166.47	167.09	167.58	168.38	168.52	169.11	169.57	170.30	171.46	172.31
<b>3</b>	<b>PERUMAHAN,AIR,LISTRIK, GAS &amp; BAHAN BAKAR</b>	<b>131.41</b>	<b>131.74</b>	<b>131.88</b>	<b>132.04</b>	<b>132.12</b>	<b>132.34</b>	<b>132.52</b>	<b>132.82</b>	<b>132.94</b>	<b>133.05</b>	<b>133.21</b>	<b>133.33</b>
301	Biaya Tempat Tinggal	121.79	122.23	122.42	122.76	122.77	122.88	123.02	123.34	123.48	123.54	123.72	123.83
302	Bahan Bakar, Penerangan dan Air	161.82	161.91	161.80	161.36	161.26	161.29	161.40	161.65	161.66	161.78	161.81	161.90
303	Perlengkapan Rumahtangga	125.57	125.84	125.97	126.19	126.44	126.84	126.99	127.35	127.44	127.63	127.88	128.00
304	Penyelenggaraan Rumahtangga	128.75	129.14	129.53	129.91	130.36	131.27	131.74	131.94	132.29	132.49	132.75	133.02
<b>4</b>	<b>SANDANG</b>	<b>122.75</b>	<b>123.08</b>	<b>123.36</b>	<b>123.54</b>	<b>124.09</b>	<b>125.10</b>	<b>125.97</b>	<b>127.08</b>	<b>127.99</b>	<b>128.09</b>	<b>128.13</b>	<b>128.20</b>
401	Sandang Laki-laki	124.54	125.09	125.32	125.54	126.10	126.68	126.99	127.18	127.53	127.60	127.54	127.84
402	Sandang Wanita	121.65	121.95	122.13	122.39	123.03	123.50	123.76	123.93	124.23	124.41	124.59	124.91
403	Sandang Anak-anak	121.67	121.83	121.96	122.17	122.85	124.21	124.43	124.77	125.04	125.14	125.28	125.49
404	Barang Pribadi dan Sandang Lain	121.61	121.85	122.34	122.32	122.71	124.55	126.88	130.06	132.35	132.35	132.25	131.83
<b>5</b>	<b>KESEHATAN</b>	<b>129.39</b>	<b>129.85</b>	<b>130.16</b>	<b>130.48</b>	<b>130.72</b>	<b>130.97</b>	<b>131.21</b>	<b>131.99</b>	<b>132.41</b>	<b>132.81</b>	<b>133.12</b>	<b>133.51</b>
501	Jasa Kesehatan	120.95	121.23	121.37	121.59	121.77	121.82	122.09	123.10	123.45	123.64	123.94	124.28
502	Obat-obatan	125.77	126.08	126.49	126.94	127.27	127.48	127.94	128.60	129.16	130.08	130.31	130.76
503	Jasa Perawatan Jasmani	145.69	145.89	146.27	146.33	146.92	147.32	147.62	148.67	149.13	149.31	149.33	149.65
504	Perawatan Jasmani & Kosmetika	136.23	136.97	137.37	137.77	137.96	138.38	138.49	139.01	139.44	139.85	140.28	140.68
<b>6</b>	<b>PENDIDIKAN, REKREASI DAN OLAH RAGA</b>	<b>125.95</b>	<b>126.09</b>	<b>126.16</b>	<b>126.20</b>	<b>126.24</b>	<b>126.33</b>	<b>127.49</b>	<b>129.03</b>	<b>129.64</b>	<b>129.77</b>	<b>129.80</b>	<b>129.73</b>
601	Pendidikan	133.10	133.12	133.13	133.13	133.15	133.15	134.70	137.49	138.56	138.70	138.70	138.70
602	Kursus-kursus / Pelatihan	132.89	133.41	133.57	133.87	134.07	134.71	137.93	138.83	139.01	139.10	139.23	139.29
603	Perlengkapan/alat Pendidkan	118.78	119.08	119.25	119.40	119.60	119.81	120.60	120.83	121.02	121.10	121.19	121.14
604	Rekreasi	115.42	115.67	115.85	115.82	115.75	115.83	115.87	115.88	115.86	115.93	115.92	115.64
605	Olahraga	119.72	120.03	120.08	120.15	120.33	120.49	120.60	120.77	120.86	121.03	121.22	121.29
<b>7</b>	<b>TRANSPOR,KOMUNIKASI DAN JASA KEUANGAN</b>	<b>133.56</b>	<b>133.63</b>	<b>133.76</b>	<b>134.13</b>	<b>134.85</b>	<b>134.66</b>	<b>134.18</b>	<b>133.44</b>	<b>133.45</b>	<b>133.34</b>	<b>133.24</b>	<b>134.01</b>
701	Transpor	145.87	145.98	146.15	146.75	147.83	147.48	146.62	145.30	145.30	145.07	144.91	146.18
702	Komunikasi Dan Pengiriman	105.83	105.79	105.78	105.74	105.66	105.63	105.74	105.71	105.69	105.68	105.66	105.63
703	Sarana dan Penunjang Transpor	142.92	143.23	143.55	143.73	144.45	144.65	144.83	145.38	145.70	145.93	146.02	146.15
704	Jasa Keuangan	118.63	118.64	118.64	118.64	118.64	118.64	118.64	118.65	118.65	118.71	118.71	118.71

Tabel 20.  
Inflasi/Deflasi Nasional Tahun 2019 (%)

Kode	Kelompok/ Sub Kelompok Barang dan Jasa	Jan	Peb	Mar	Apr	Mei	Jun	Jul	Ags	Sep	Okt	Nov	Des
1	2	3	4	5	6	7	8	9	10	11	12	13	14
	<b>U M U M / T O T A L</b>	<b>0.32</b>	<b>-0.08</b>	<b>0.11</b>	<b>0.44</b>	<b>0.68</b>	<b>0.55</b>	<b>0.31</b>	<b>0.12</b>	<b>-0.27</b>	<b>0.02</b>	<b>0.14</b>	<b>0.34</b>
<b>1</b>	<b>BAHAN MAKANAN</b>	<b>0.92</b>	<b>-1.11</b>	<b>-0.01</b>	<b>1.45</b>	<b>2.02</b>	<b>1.63</b>	<b>0.80</b>	<b>-0.19</b>	<b>-1.97</b>	<b>-0.41</b>	<b>0.37</b>	<b>0.78</b>
101	Padi-2an,Umbi-umbian & Hasilnya	0.98	0.40	-0.53	-1.15	-0.30	-0.01	0.02	-0.09	0.13	0.15	0.10	0.17
102	Daging dan Hasil-hasilnya	1.01	-2.18	-1.26	-0.30	2.69	-0.39	-0.06	-0.31	-1.95	2.19	1.10	-0.33
103	Ikan Segar	2.11	0.13	-0.69	-0.33	1.15	1.48	-0.27	0.35	-0.13	-0.20	-0.18	0.51
104	Ikan Diawetkan	0.36	0.34	0.34	0.19	1.11	1.66	0.25	-0.47	-0.02	0.04	0.02	0.32
105	Telur, Susu dan Hasil-hasilnya	0.61	-1.59	-0.59	0.92	1.32	-0.55	0.21	0.15	-0.83	-1.17	0.62	3.77
106	Sayur-sayuran	1.10	-1.51	-1.12	2.08	5.11	5.93	-0.48	-4.53	-2.64	-0.29	2.63	1.55
107	Kacang - kacanggan	-0.12	-0.04	0.01	-0.14	0.53	0.46	-0.21	0.19	-0.35	0.13	0.33	0.52
108	Buah - buahan	1.34	-0.45	0.66	1.77	2.57	1.75	0.64	-1.03	-1.00	-0.38	0.49	1.07
109	Bumbu - bumbuhan	0.13	-5.50	5.14	13.80	4.82	4.97	7.50	2.86	-9.85	-3.63	-0.84	-0.51
110	Lemak dan Minyak	0.08	-0.46	-0.02	0.02	0.56	0.43	-1.41	-0.24	0.32	-0.03	0.03	1.23
111	Bahan Makanan Lainnya	0.34	0.00	0.54	0.69	2.53	0.15	-0.50	-0.21	-0.11	0.08	-0.22	0.16
<b>2</b>	<b>MAKANAN JADI, MINUMAN, ROKOK &amp; TEMBAKAU</b>	<b>0.27</b>	<b>0.31</b>	<b>0.21</b>	<b>0.19</b>	<b>0.56</b>	<b>0.59</b>	<b>0.24</b>	<b>0.26</b>	<b>0.28</b>	<b>0.45</b>	<b>0.25</b>	<b>0.29</b>
201	Makanan Jadi	0.18	0.34	0.17	0.12	0.59	0.64	0.32	0.30	0.32	0.47	0.11	0.19
202	Minuman yang Tidak Beralkohol	0.46	0.10	0.39	0.24	0.79	0.58	0.17	0.06	0.17	0.38	0.25	0.31
203	Tembakau & Minuman Beralkohol	0.33	0.47	0.17	0.37	0.29	0.48	0.08	0.35	0.27	0.43	0.68	0.50
<b>3</b>	<b>PERUMAHAN,AIR,LISTRIK, GAS &amp; BAHAN BAKAR</b>	<b>0.28</b>	<b>0.25</b>	<b>0.11</b>	<b>0.12</b>	<b>0.06</b>	<b>0.17</b>	<b>0.14</b>	<b>0.23</b>	<b>0.09</b>	<b>0.08</b>	<b>0.12</b>	<b>0.09</b>
301	Biaya Tempat Tinggal	0.41	0.36	0.16	0.28	0.01	0.09	0.11	0.26	0.11	0.05	0.15	0.09
302	Bahan Bakar, Penerangan dan Air	0.02	0.06	-0.07	-0.27	-0.06	0.02	0.07	0.15	0.01	0.07	0.02	0.06
303	Perlengkapan Rumahtangga	0.38	0.22	0.10	0.17	0.20	0.32	0.12	0.28	0.07	0.15	0.20	0.09
304	Penyelenggaraan Rumahtangga	0.26	0.30	0.30	0.29	0.35	0.70	0.36	0.15	0.27	0.15	0.20	0.20
<b>4</b>	<b>SANDANG</b>	<b>0.47</b>	<b>0.27</b>	<b>0.23</b>	<b>0.15</b>	<b>0.45</b>	<b>0.81</b>	<b>0.70</b>	<b>0.88</b>	<b>0.72</b>	<b>0.08</b>	<b>0.03</b>	<b>0.05</b>
401	Sandang Laki-laki	0.47	0.44	0.18	0.18	0.45	0.46	0.24	0.15	0.28	0.05	-0.05	0.24
402	Sandang Wanita	0.21	0.25	0.15	0.21	0.52	0.38	0.21	0.14	0.24	0.14	0.14	0.26
403	Sandang Anak-anak	0.22	0.13	0.11	0.17	0.56	1.11	0.18	0.27	0.22	0.08	0.11	0.17
404	Barang Pribadi dan Sandang Lain	0.90	0.20	0.40	-0.02	0.32	1.50	1.87	2.51	1.76	0.00	-0.08	-0.32
<b>5</b>	<b>KESEHATAN</b>	<b>0.27</b>	<b>0.36</b>	<b>0.24</b>	<b>0.25</b>	<b>0.18</b>	<b>0.19</b>	<b>0.18</b>	<b>0.59</b>	<b>0.32</b>	<b>0.30</b>	<b>0.23</b>	<b>0.29</b>
501	Jasa Kesehatan	0.19	0.23	0.12	0.18	0.15	0.04	0.22	0.83	0.28	0.15	0.24	0.27
502	Obat-obatan	0.37	0.25	0.33	0.36	0.26	0.17	0.36	0.52	0.44	0.71	0.18	0.35
503	Jasa Perawatan Jasmani	0.71	0.14	0.26	0.04	0.40	0.27	0.20	0.71	0.31	0.12	0.01	0.21
504	Perawatan Jasmani & Kosmetika	0.20	0.54	0.29	0.29	0.14	0.30	0.08	0.38	0.31	0.29	0.31	0.29
<b>6</b>	<b>PENDIDIKAN, REKREASI DAN OLAH RAGA</b>	<b>0.24</b>	<b>0.11</b>	<b>0.06</b>	<b>0.03</b>	<b>0.03</b>	<b>0.07</b>	<b>0.92</b>	<b>1.21</b>	<b>0.47</b>	<b>0.10</b>	<b>0.02</b>	<b>-0.05</b>
601	Pendidikan	0.08	0.02	0.01	0.00	0.02	0.00	1.16	2.07	0.78	0.10	0.00	0.00
602	Kursus-kursus / Pelatihan	1.10	0.39	0.12	0.22	0.15	0.48	2.39	0.65	0.13	0.06	0.09	0.04
603	Perlengkapan/alat Pendidkan	0.47	0.25	0.14	0.13	0.17	0.18	0.66	0.19	0.16	0.07	0.07	-0.04
604	Rekreasi	0.26	0.22	0.16	-0.03	-0.06	0.07	0.03	0.01	-0.02	0.06	-0.01	-0.24
605	Olahraga	0.53	0.26	0.04	0.06	0.15	0.13	0.09	0.14	0.07	0.14	0.16	0.06
<b>7</b>	<b>TRANSPOR,KOMUNIKASI DAN JASA KEUANGAN</b>	<b>-0.16</b>	<b>0.05</b>	<b>0.10</b>	<b>0.28</b>	<b>0.54</b>	<b>-0.14</b>	<b>-0.36</b>	<b>-0.55</b>	<b>0.01</b>	<b>-0.08</b>	<b>-0.07</b>	<b>0.58</b>
701	Transpor	-0.32	0.08	0.12	0.41	0.74	-0.24	-0.58	-0.90	0.00	-0.16	-0.11	0.88
702	Komunikasi Dan Pengiriman	-0.06	-0.04	-0.01	-0.04	-0.08	-0.03	0.10	-0.03	-0.02	-0.01	-0.02	-0.03
703	Sarana dan Penunjang Transpor	0.25	0.22	0.22	0.13	0.50	0.14	0.12	0.38	0.22	0.16	0.06	0.09
704	Jasa Keuangan	0.03	0.01	0.00	0.00	0.00	0.00	0.00	0.01	0.00	0.05	0.00	0.00

Tabel 21.

## Inflasi/Deflasi Tahun Kalender Nasional Tahun 2019 (%)

Kode	Kelompok/ Sub Kelompok Barang dan Jasa	Jan	Peb	Mar	Apr	Mei	Jun	Jul	Ags	Sep	Okt	Nov	Des
1	2	3	4	5	6	7	8	9	10	11	12	13	14
	<b>U M U M / T O T A L</b>	<b>0.32</b>	<b>0.24</b>	<b>0.35</b>	<b>0.80</b>	<b>1.48</b>	<b>2.05</b>	<b>2.36</b>	<b>2.48</b>	<b>2.20</b>	<b>2.22</b>	<b>2.37</b>	<b>2.72</b>
<b>1</b>	<b>BAHAN MAKANAN</b>	<b>0.92</b>	<b>-0.20</b>	<b>-0.21</b>	<b>1.24</b>	<b>3.28</b>	<b>4.97</b>	<b>5.80</b>	<b>5.60</b>	<b>3.51</b>	<b>3.09</b>	<b>3.47</b>	<b>4.28</b>
101	Padi-2an,Umbi-umbian & Hasilnya	0.98	1.38	0.85	-0.31	-0.61	-0.62	-0.60	-0.69	-0.56	-0.42	-0.31	-0.15
102	Daging dan Hasil-hasilnya	1.01	-1.19	-2.43	-2.72	-0.10	-0.49	-0.56	-0.86	-2.80	-0.67	0.43	0.10
103	Ikan Segar	2.11	2.25	1.54	1.21	2.37	3.88	3.60	3.96	3.82	3.62	3.43	3.95
104	Ikan Diawetkan	0.36	0.70	1.05	1.23	2.36	4.07	4.32	3.83	3.81	3.85	3.87	4.20
105	Telur, Susu dan Hasil-hasilnya	0.61	-0.99	-1.57	-0.67	0.65	0.09	0.30	0.45	-0.38	-1.55	-0.94	2.79
106	Sayur-sayuran	1.10	-0.43	-1.54	0.50	5.64	11.91	11.38	6.33	3.52	3.22	5.93	7.58
107	Kacang - kacanggan	-0.12	-0.16	-0.15	-0.29	0.23	0.70	0.49	0.67	0.32	0.46	0.79	1.31
108	Buah - buahan	1.34	0.88	1.55	3.35	6.00	7.85	8.55	7.43	6.35	5.95	6.47	7.62
109	Bumbu - bumbu	0.13	-5.38	-0.52	13.21	18.68	24.57	33.91	37.74	24.17	19.66	18.66	18.05
110	Lemak dan Minyak	0.08	-0.37	-0.39	-0.37	0.19	0.62	-0.80	-1.04	-0.72	-0.76	-0.72	0.50
111	Bahan Makanan Lainnya	0.34	0.34	0.89	1.58	4.15	4.30	3.78	3.57	3.46	3.54	3.32	3.48
<b>2</b>	<b>MAKANAN JADI, MINUMAN, ROKOK &amp; TEMBAKAU</b>	<b>0.27</b>	<b>0.58</b>	<b>0.80</b>	<b>0.99</b>	<b>1.55</b>	<b>2.15</b>	<b>2.40</b>	<b>2.66</b>	<b>2.95</b>	<b>3.42</b>	<b>3.68</b>	<b>3.97</b>
201	Makanan Jadi	0.18	0.53	0.70	0.82	1.42	2.07	2.40	2.70	3.02	3.51	3.62	3.82
202	Minuman yang Tidak Beralkohol	0.46	0.56	0.95	1.19	1.99	2.58	2.75	2.81	2.99	3.38	3.63	3.96
203	Tembakau & Minuman Beralkohol	0.33	0.81	0.98	1.36	1.66	2.14	2.23	2.58	2.86	3.31	4.01	4.53
<b>3</b>	<b>PERUMAHAN,AIR,LISTRIK, GAS &amp; BAHAN BAKAR</b>	<b>0.28</b>	<b>0.53</b>	<b>0.64</b>	<b>0.76</b>	<b>0.82</b>	<b>0.99</b>	<b>1.13</b>	<b>1.36</b>	<b>1.45</b>	<b>1.53</b>	<b>1.66</b>	<b>1.75</b>
301	Biaya Tempat Tinggal	0.41	0.78	0.93	1.21	1.22	1.31	1.43	1.69	1.81	1.86	2.00	2.09
302	Bahan Bakar, Penerangan dan Air	0.02	0.07	0.01	-0.27	-0.33	-0.31	-0.24	-0.09	-0.08	-0.01	0.01	0.07
303	Perlengkapan Rumahtangga	0.38	0.59	0.70	0.87	1.07	1.39	1.51	1.80	1.87	2.02	2.22	2.32
304	Penyelenggaraan Rumahtangga	0.26	0.57	0.87	1.17	1.52	2.23	2.59	2.75	3.02	3.18	3.38	3.59
<b>4</b>	<b>SANDANG</b>	<b>0.47</b>	<b>0.74</b>	<b>0.97</b>	<b>1.11</b>	<b>1.56</b>	<b>2.39</b>	<b>3.10</b>	<b>4.01</b>	<b>4.76</b>	<b>4.84</b>	<b>4.87</b>	<b>4.93</b>
401	Sandang Laki-laki	0.47	0.91	1.10	1.27	1.73	2.19	2.44	2.60	2.88	2.94	2.89	3.13
402	Sandang Wanita	0.21	0.45	0.60	0.82	1.34	1.73	1.94	2.08	2.33	2.48	2.63	2.89
403	Sandang Anak-anak	0.22	0.35	0.46	0.63	1.19	2.31	2.50	2.78	3.00	3.08	3.20	3.37
404	Barang Pribadi dan Sandang Lain	0.90	1.10	1.50	1.49	1.81	3.34	5.27	7.91	9.81	9.81	9.72	9.38
<b>5</b>	<b>KESEHATAN</b>	<b>0.27</b>	<b>0.63</b>	<b>0.87</b>	<b>1.12</b>	<b>1.30</b>	<b>1.50</b>	<b>1.68</b>	<b>2.29</b>	<b>2.61</b>	<b>2.92</b>	<b>3.16</b>	<b>3.46</b>
501	Jasa Kesehatan	0.19	0.42	0.54	0.72	0.87	0.91	1.13	1.97	2.26	2.42	2.67	2.95
502	Obat-obatan	0.37	0.61	0.94	1.30	1.56	1.73	2.10	2.63	3.07	3.81	3.99	4.35
503	Jasa Perawatan Jasmani	0.71	0.85	1.11	1.15	1.56	1.84	2.05	2.77	3.09	3.21	3.23	3.45
504	Perawatan Jasmani & Kosmetika	0.20	0.74	1.04	1.33	1.47	1.78	1.86	2.24	2.56	2.86	3.18	3.47
<b>6</b>	<b>PENDIDIKAN, REKREASI DAN OLAH RAGA</b>	<b>0.24</b>	<b>0.35</b>	<b>0.41</b>	<b>0.44</b>	<b>0.47</b>	<b>0.54</b>	<b>1.46</b>	<b>2.69</b>	<b>3.18</b>	<b>3.28</b>	<b>3.30</b>	<b>3.25</b>
601	Pendidikan	0.08	0.09	0.10	0.10	0.11	0.11	1.28	3.38	4.18	4.29	4.29	4.29
602	Kursus-kursus / Pelatihan	1.10	1.50	1.62	1.85	2.00	2.49	4.94	5.62	5.76	5.83	5.93	5.97
603	Perlengkapan/alat Pendidkan	0.47	0.73	0.87	1.00	1.17	1.34	2.01	2.21	2.37	2.44	2.51	2.47
604	Rekreasi	0.26	0.48	0.63	0.61	0.55	0.62	0.65	0.66	0.64	0.70	0.69	0.45
605	Olahraga	0.53	0.79	0.83	0.89	1.04	1.18	1.27	1.41	1.49	1.63	1.79	1.85
<b>7</b>	<b>TRANSPOR,KOMUNIKASI DAN JASA KEUANGAN</b>	<b>-0.16</b>	<b>-0.11</b>	<b>-0.01</b>	<b>0.26</b>	<b>0.80</b>	<b>0.66</b>	<b>0.30</b>	<b>-0.25</b>	<b>-0.25</b>	<b>-0.33</b>	<b>-0.40</b>	<b>0.17</b>
701	Transpor	-0.32	-0.25	-0.13	0.28	1.02	0.78	0.19	-0.71	-0.71	-0.87	-0.98	-0.11
702	Komunikasi Dan Pengiriman	-0.06	-0.09	-0.10	-0.14	-0.22	-0.25	-0.14	-0.17	-0.19	-0.20	-0.22	-0.25
703	Sarana dan Penunjang Transpor	0.25	0.46	0.69	0.81	1.32	1.46	1.59	1.97	2.20	2.36	2.42	2.51
704	Jasa Keuangan	0.03	0.03	0.03	0.03	0.03	0.03	0.03	0.04	0.04	0.09	0.09	0.09

Tabel 22.

## Inflasi/Deflasi Year on Year Nasional Tahun 2019 (%)

Kode	Kelompok/ Sub Kelompok Barang dan Jasa	Jan	Peb	Mar	Apr	Mei	Jun	Jul	Ags	Sep	Okt	Nov	Des
1	2	3	4	5	6	7	8	9	10	11	12	13	14
	<b>U M U M / T O T A L</b>	2.83	2.57	2.48	2.84	3.32	3.27	3.31	3.49	3.40	3.13	3.00	2.71
<b>1</b>	<b>BAHAN MAKANAN</b>	2.01	0.71	0.55	2.27	4.10	4.88	4.83	5.76	5.36	4.78	4.91	4.23
101	Padi-2an,Umbi-umbian & Hasilnya	-1.00	-1.71	-0.29	0.30	0.96	1.31	1.29	1.17	1.00	0.94	0.39	-0.18
102	Daging dan Hasil-hasilnya	4.68	4.28	3.17	1.77	1.25	-1.71	-4.30	-3.64	-0.58	1.88	3.37	0.16
103	Ikan Segar	5.66	4.64	4.69	5.16	5.72	4.39	4.22	4.82	5.28	4.77	4.16	3.81
104	Ikan Diawetkan	4.95	4.16	3.57	4.06	5.24	5.80	5.66	4.80	4.94	5.11	4.79	4.15
105	Telur, Susu dan Hasil-hasilnya	3.79	3.76	3.72	4.12	2.51	3.16	-0.23	2.30	2.78	2.99	2.98	2.79
106	Sayur-sayuran	3.12	3.82	2.32	5.95	10.46	12.90	9.09	5.74	5.95	5.70	7.10	7.42
107	Kacang - kacanggan	0.07	-0.05	0.84	0.54	0.94	1.04	1.17	1.72	0.90	0.79	1.06	1.41
108	Buah - buahan	5.12	3.74	4.85	6.81	8.13	8.85	8.45	7.61	6.54	6.16	7.41	7.55
109	Bumbu - bumbu	0.94	-8.47	-10.56	-0.27	9.71	14.67	25.75	35.04	28.66	21.72	19.83	17.68
110	Lemak dan Minyak	-1.94	-2.07	-2.20	-2.14	-1.30	-1.51	-2.75	-2.57	-1.63	-1.40	-0.92	0.56
111	Bahan Makanan Lainnya	6.27	5.80	5.49	4.98	6.37	5.01	4.52	4.28	4.24	4.11	3.77	3.43
<b>2</b>	<b>MAKANAN JADI, MINUMAN, ROKOK &amp; TEMBAKAU</b>	3.74	3.62	3.57	3.53	3.80	3.98	3.77	3.67	3.66	3.84	3.89	3.96
201	Makanan Jadi	3.15	3.11	3.09	3.06	3.40	3.64	3.55	3.50	3.51	3.74	3.69	3.78
202	Minuman yang Tidak Beralkohol	2.90	2.48	2.50	2.58	3.12	3.67	3.64	3.63	3.68	3.92	4.16	3.98
203	Tembakau & Minuman Beralkohol	5.91	5.89	5.71	5.66	5.45	5.22	4.59	4.30	4.14	4.10	4.33	4.57
<b>3</b>	<b>PERUMAHAN,AIR,LISTRIK, GAS &amp; BAHAN BAKAR</b>	2.48	2.52	2.57	2.52	2.39	2.43	2.41	2.39	2.27	1.93	1.80	1.76
301	Biaya Tempat Tinggal	3.04	3.16	3.25	3.26	3.18	3.09	3.08	3.07	2.98	2.38	2.15	2.10
302	Bahan Bakar, Penerangan dan Air	0.42	0.42	0.44	0.16	0.02	0.05	0.08	0.20	0.15	0.17	0.15	0.10
303	Perlengkapan Rumahtangga	4.01	3.92	3.95	4.03	3.35	3.38	3.21	2.99	2.64	2.39	2.44	2.34
304	Penyelenggaraan Rumahtangga	3.42	3.41	3.33	3.50	3.56	4.10	4.01	3.84	3.75	3.62	3.60	3.61
<b>4</b>	<b>SANDANG</b>	3.57	3.49	3.34	3.18	3.30	3.76	4.18	5.15	5.62	5.13	4.92	4.90
401	Sandang Laki-laki	3.53	3.81	3.66	3.68	3.84	3.79	3.77	3.84	3.92	3.45	3.11	3.12
402	Sandang Wanita	3.25	3.47	3.34	3.44	3.27	3.14	2.90	2.85	2.98	2.69	2.75	2.85
403	Sandang Anak-anak	3.50	3.58	3.39	3.43	3.77	4.14	3.71	3.61	3.57	3.27	3.30	3.35
404	Barang Pribadi dan Sandang Lain	3.94	3.15	3.01	2.38	2.44	4.10	6.11	9.51	10.95	10.01	9.52	9.41
<b>5</b>	<b>KESEHATAN</b>	3.12	3.22	3.10	3.12	3.09	3.02	2.93	3.33	3.26	3.50	3.38	3.47
501	Jasa Kesehatan	1.79	1.75	1.59	1.71	1.80	1.75	1.90	2.62	2.50	2.57	2.67	2.94
502	Obat-obatan	3.91	3.62	3.86	3.68	3.69	3.56	3.27	3.62	3.76	4.29	4.18	4.33
503	Jasa Perawatan Jasmani	4.74	4.25	3.78	3.66	3.82	3.22	3.28	3.93	3.99	3.77	3.75	3.47
504	Perawatan Jasmani & Kosmetika	3.61	4.08	3.97	3.96	3.77	3.75	3.48	3.54	3.45	3.82	3.48	3.48
<b>6</b>	<b>PENDIDIKAN, REKREASI DAN OLAH RAGA</b>	3.21	3.26	3.25	3.24	3.18	3.19	3.26	3.44	3.37	3.37	3.35	3.20
601	Pendidikan	3.83	3.83	3.84	3.84	3.85	3.83	3.71	4.13	4.17	4.20	4.19	4.19
602	Kursus-kursus / Pelatihan	3.91	4.24	4.25	4.46	4.08	4.59	6.64	6.68	6.36	6.26	6.14	5.91
603	Perlengkapan/alat Pendidkan	3.49	3.37	3.35	3.45	3.32	3.22	3.30	3.03	2.79	2.65	2.58	2.40
604	Rekreasi	1.52	1.73	1.69	1.52	1.42	1.39	1.15	1.09	0.85	0.89	0.85	0.42
605	Olahraga	3.55	3.31	3.26	3.18	2.29	2.32	2.21	2.15	1.90	1.73	1.77	1.77
<b>7</b>	<b>TRANSPOR,KOMUNIKASI DAN JASA KEUANGAN</b>	3.25	3.28	3.11	3.19	3.54	1.89	2.20	1.78	1.85	1.48	0.85	0.17
701	Transpor	4.04	4.12	3.87	4.01	4.44	1.94	2.82	2.14	2.28	1.75	0.92	-0.10
702	Komunikasi Dan Pengiriman	1.13	1.13	1.15	1.14	1.12	1.11	0.11	0.10	0.12	0.12	-0.20	-0.23
703	Sarana dan Penunjang Transpor	3.02	2.84	2.60	2.63	3.08	3.08	2.91	2.86	2.76	2.52	2.51	2.48
704	Jasa Keuangan	0.06	0.07	0.08	0.08	0.08	0.08	0.08	0.04	0.04	0.09	0.09	0.09

Tabel 23.

Andil Inflasi/Deflasi Menurut Kelompok/Sub Kelompok Pengeluaran di Kota Kupang  
Tahun 2019 (2012=100)

Kode	Kelompok/ Sub Kelompok Barang dan Jasa	IHK Desember 2018	IHK Desember 2019	Inflasi/ Deflasi (%)	Andil (%)
1	2	3	4	5	6
	<b>U M U M / T O T A L</b>	<b>135,96</b>	<b>136,64</b>	<b>0,50</b>	<b>0,5007</b>
<b>1</b>	<b>BAHAN MAKANAN</b>	<b>130,80</b>	<b>131,49</b>	<b>0,53</b>	<b>0,1285</b>
101	Padi-2an,Umbi-umbian & Hasilnya	133,21	132,49	-0,54	-0,0362
102	Daging dan Hasil-hasilnya	151,90	136,54	-10,11	-0,3911
103	Ikan Segar	107,95	101,54	-5,94	-0,1922
104	Ikan Diawetkan	152,91	171,69	12,28	0,0260
105	Telur, Susu dan Hasil-hasilnya	132,58	131,52	-0,80	-0,0150
106	Sayur-sayuran	133,09	148,29	11,42	0,4389
107	Kacang - kacanggan	132,46	130,79	-1,26	-0,0115
108	Buah - buahan	159,72	187,04	17,10	0,1391
109	Bumbu - bumbuhan	122,28	136,78	11,86	0,1843
110	Lemak dan Minyak	115,69	114,08	-1,39	-0,0167
111	Bahan Makanan Lainnya	162,69	171,61	5,48	0,0029
<b>2</b>	<b>MAKANAN JADI, MINUMAN, ROKOK &amp; TEMBAKAU</b>	<b>152,49</b>	<b>154,13</b>	<b>1,08</b>	<b>0,1554</b>
201	Makanan Jadi	152,36	152,23	-0,09	-0,0071
202	Minuman yang Tidak Beralkohol	134,12	136,96	2,12	0,0589
203	Tembakau & Minuman Beralkohol	171,01	175,96	2,89	0,1036
<b>3</b>	<b>PERUMAHAN,AIR,LISTRIK,GAS &amp; BAHAN BAKAR</b>	<b>130,82</b>	<b>130,81</b>	<b>-0,01</b>	<b>-0,0021</b>
301	Biaya Tempat Tinggal	124,95	124,86	-0,07	-0,0109
302	Bahan Bakar, Penerangan dan Air	148,84	148,31	-0,36	-0,0214
303	Perlengkapan Rumahtangga	125,94	126,52	0,46	0,0089
304	Penyelenggaraan Rumahtangga	135,25	136,77	1,12	0,0213
<b>4</b>	<b>SANDANG</b>	<b>131,62</b>	<b>134,50</b>	<b>2,19</b>	<b>0,1080</b>
401	Sandang Laki-laki	139,17	141,05	1,35	0,0240
402	Sandang Wanita	118,73	120,92	1,84	0,0254
403	Sandang Anak-anak	145,27	147,40	1,47	0,0178
404	Barang Pribadi dan Sandang Lain	118,74	127,12	7,06	0,0408
<b>5</b>	<b>KESEHATAN</b>	<b>118,15</b>	<b>119,80</b>	<b>1,40</b>	<b>0,0679</b>
501	Jasa Kesehatan	109,52	111,06	1,41	0,0220
502	Obat-obatan	106,18	106,33	0,14	0,0016
503	Jasa Perawatan Jasmani	161,15	161,15	0,00	0,0000
504	Perawatan Jasmani & Kosmetika	129,48	132,49	2,32	0,0443
<b>6</b>	<b>PENDIDIKAN, REKREASI DAN OLAH RAGA</b>	<b>132,89</b>	<b>135,91</b>	<b>2,27</b>	<b>0,1768</b>
601	Pendidikan	139,33	144,00	3,35	0,1859
602	Kursus-kursus / Pelatihan	106,29	108,19	1,79	0,0016
603	Perlengkapan/alat Pendidkan	119,21	120,15	0,79	0,0096
604	Rekreasi	120,74	117,62	-2,58	-0,0211
605	Olahraga	118,29	119,39	0,93	0,0008
<b>7</b>	<b>TRANSPOR,KOMUNIKASI DAN JASA KEUANGAN</b>	<b>147,31</b>	<b>146,26</b>	<b>-0,71</b>	<b>-0,1338</b>
701	Transpor	162,82	160,74	-1,28	-0,1881
702	Komunikasi Dan Pengiriman	103,01	104,76	1,70	0,0498
703	Sarana dan Penunjang Transpor	134,83	135,51	0,50	0,0045
704	Jasa Keuangan	124,75	124,75	0,00	0,0000

Tabel 24.

## Andil Inflasi Menurut Komoditas di Kota Kupang Tahun 2019 (%)

Jenis Komoditas Barang/Jasa	Andil
1	2
KANGKUNG	0.1861
SEKOLAH DASAR	0.0948
BAWANG MERAH	0.0845
APEL	0.0742
TARIP PULSA PONSEL	0.0665
DAUN SINGKONG	0.0644
ROKOK KRETEK FILTER	0.0576
WORTEL	0.0553
JAGUNG MANIS	0.0539
DAUN SELEDRI	0.0532
LENGKUAS	0.0516
SEKOLAH MENENGAH ATAS	0.0513
BUNGA PEPAYA	0.0504
SEMANGKA	0.0441
TEMBANG	0.0438
SEMEN	0.0421
BAWANG PUTIH	0.0412
EMAS PERHIASAN	0.0409
KOPI BUBUK	0.0328
MERAH	0.0324
ROKOK KRETEK	0.0286
DAGING BABI	0.0277
AKADEMI/PERGURUAN TINGGI	0.0256
TAUGE/KECAMBAH	0.0239
PEPAYA MUDA	0.0236
EKOR KUNING	0.0234
BAYAM	0.0224
DOKTER SPESIALIS	0.0220
KAYU BALOKAN	0.0199
BUNCIS	0.0198
SABUN MANDI	0.0194
SEWA RUMAH	0.0186
WAFER	0.0169
KACANG PANJANG	0.0164
ROKOK PUTIH	0.0153
SEKOLAH MENENGAH PERTAMA	0.0142
CAKALANG/SISIK	0.0141
IKAN ASAP	0.0129
AIR KEMASAN	0.0127
SERAGAM SEKOLAH ANAK	0.0127
TERI	0.0106
LABU SIAM/JIPANG	0.0102
GULA PASIR	0.0102
BAJU KAOS TANPA KERAH/T-SHIRT	0.0099
PISANG	0.0098
DAUN BAWANG	0.0089



Lanjutan tabel 24

Jenis Komoditas Barang/Jasa	Andil
1	2
ANGGUR	0.0089
BLUS	0.0089
MIE KERING INSTANT	0.0087
MAKANAN RINGAN/SNACK	0.0087
SHAMPO	0.0087
UPAH PEMBANTU RT	0.0086
HAND BODY LOTION	0.0084
CABAI RAWIT	0.0083
ICE CREAM	0.0083
KEMBANG KOL	0.0082
TEMPE	0.0082
SANDAL	0.0072
SEPATU	0.0071
DAGING SE'I/ASAP	0.0070
SEPATU	0.0066
DAGING SAPI	0.0064
TERONG PANJANG	0.0063
KASUR	0.0063
CAT TEMBOK	0.0059
JERUK	0.0058
LAPTOP/NOTEBOOK	0.0056
BAHAN BAKAR RUMAH TANGGA	0.0053
T E H MANIS	0.0052
AYAM NUGGETS	0.0050
ROK LUAR MODEL BIASA	0.0050
PENYEDAP MASAKAN/VETSIN	0.0049
PEMBASMI NYAMUK BAKAR	0.0049
KERAMIK	0.0048
SABUN MANDI CAIR	0.0045
BAN LUAR MOTOR	0.0042
CAT KAYU/CAT BESI	0.0041
MEJA KURSI TAMU	0.0041
SUSU UNTUK BALITA	0.0039
LADA/MERICA	0.0034
SERAGAM SEKOLAH WANITA	0.0032
IKAN ASIN BELAH	0.0030
LABU PARANG/MANIS/MERAH	0.0030
BUKU PELAJARAN SMP	0.0030
MINUMAN KESEGERAN	0.0029
LEMARI PAKAIAN	0.0029
BUKU PELAJARAN SMA	0.0029
SABUN DETERGEN BUBUK/CAIR	0.0026
BEDAK	0.0025
UDANG BASAH	0.0024
CELANA PANJANG JEANS	0.0022
NANGKA MUDA	0.0021
BIR	0.0021
SABUN WAJAH	0.0021
SUSU BUBUK	0.0020
KEMEJA PANJANG KATUN	0.0020

Lanjutan Tabel 24,

Jenis Komoditas Barang/Jasa	Andil
1	2
DENDENG	0.0019
SETRIKA	0.0019
SEPEDA ANAK	0.0019
SAUS TOMAT	0.0018
KEMEJA PENDEK KATUN	0.0018
BIAYA PENGIRIMAN BARANG	0.0018
SPREY	0.0017
BH KATUN	0.0017
KULKAS/LEMARI ES	0.0016
PASTA GIGI	0.0016
BIMBINGAN BELAJAR	0.0016
TEPUNG BERAS	0.0015
SUSU CAIR KEMASAN	0.0015
KERUPUK UDANG	0.0015
SABUN CAIR/CUCI PIRING	0.0015
MINYAK RAMBUT	0.0015
RAMPELA HATI AYAM	0.0014
KACANG MERAH/JOGLO	0.0014
MAGIC COM	0.0014
TISSU	0.0014
CELANA DALAM PRIA	0.0014
CELANA PANJANG SERSIN	0.0013
SUSU KENTAL MANIS	0.0012
KECAP (ISI)	0.0012
SIROP	0.0012
SUSU FERMENTASI	0.0011
KACANG TANAH	0.0011
MARGARINE	0.0011
KEMBANG GULA	0.0011
PEMBERSIH LANTAI	0.0011
SABUN CREAM DETERGEN	0.0010
CELANA PANJANG BAHAN DRILL	0.0010
MIE TELOR	0.0009
TEPUNG TERIGU	0.0009
BAHAN AGAR-AGAR	0.0009
SERAGAM SEKOLAH PRIA	0.0009
GAUN	0.0009
LIPSTIK	0.0009
SEPEDA	0.0009
PEMBASMI NYAMUK CAIR	0.0008
OBAT GOSOK	0.0008
FLASH DISK	0.0008
TELUR AYAM KAMPUNG	0.0007
GARAM	0.0007
PANCI	0.0007
BAJU KAOS BERKERAH	0.0007
PELEMBAB	0.0007
SEPATU OLAH RAGA PRIA	0.0007

Lanjutan tabel 24,

Jenis Komoditas Barang/Jasa	Andil
1	2
KERIPIK	0.0006
KEMEJA PANJANG BATIK	0.0006
BAKSO	0.0005
BUMBU MASAK JADI	0.0005
GULA MERAH	0.0005
EMPING MENTAH	0.0005
LAMPU TL/NEON/PL/XL	0.0005
PEMBALUT WANITA	0.0005
OBAT SAKIT KEPALA	0.0005
JUICE BUAH	0.0004
PAMPERS	0.0004
ACCU	0.0004
TERASI UDANG	0.0003
CELANA PANJANG SERSIN	0.0003
SANDAL KULIT	0.0003
POPOK BAYI	0.0003
OBAT BATUK	0.0003
ALAS BEDAK	0.0003
BOLA LAMPU	0.0002
MAKANAN BAYI	0.0001
AIR CONDITIONER (AC)	0.0001
DASTER	0.0001
SELIMUT BAYI	0.0001
SEMIR SEPATU	0.0001
PAKAIAN OLAH RAGA PRIA	0.0001
BERAS JAGUNG	0.0000
JAGUNG PIPILAN	0.0000
KETELA POHON	0.0000
AYAM HIDUP	0.0000
BANDENG/BOLU	0.0000
KEPITING/RAJUNGAN	0.0000
KACANG HIJAU	0.0000
KELAPA MUDA	0.0000
ASAM	0.0000
JERUK NIPIS/LIMAU	0.0000
KELAPA	0.0000
AYAM BAKAR	0.0000
AYAM GORENG	0.0000
BUBUR KACANG HIJAU	0.0000
CAPCAI	0.0000
DONAT	0.0000
GADO-GADO	0.0000
GULAI	0.0000
IKAN BAKAR	0.0000
JAGUNG REBUS	0.0000
KUE BASAH	0.0000
KUE KERING BERMINYAK	0.0000
MARTABAK	0.0000
MIE	0.0000

Lanjutan Tabel 24,

Jenis Komoditas Barang/Jasa	Andil
1	2
NASI DENGAN LAUK	0.0000
RENDANG	0.0000
ROTI MANIS	0.0000
ROTI TAWAR	0.0000
SALOME	0.0000
SATE	0.0000
SOP	0.0000
SOTO	0.0000
TAHU CAMPUR	0.0000
ES	0.0000
KOPI MANIS	0.0000
BIR HITAM	0.0000
BUAH PINANG	0.0000
SIRIH	0.0000
SOPI/MINUMAN LOKAL	0.0000
BATAKO	0.0000
BATU	0.0000
BATU BATA/BATU TELA	0.0000
DAUN JENDELA	0.0000
DAUN PINTU	0.0000
KONTRAK RUMAH	0.0000
KUSEN	0.0000
PAPAN	0.0000
PASIR	0.0000
TUKANG BUKAN MANDOR	0.0000
ALAT-ALAT LISTRIK	0.0000
KOREK API GAS	0.0000
TARIP AIR MINUM PAM	0.0000
TARIP AIR MINUM PIKULAN	0.0000
KAIN GORDEN	0.0000
LEMARI MAKANAN	0.0000
MEJA KURSI MAKAN	0.0000
POMPA AIR LISTRIK	0.0000
TEMPAT TIDUR	0.0000
BIAYA KEAMANAN	0.0000
ONGKOS BINATU/LAUNDRY	0.0000
SERVICE AC	0.0000
UPAH BABY SITTER	0.0000
CELANA PANJANG KATUN	0.0000
SARUNG KATUN	0.0000
BAHAN BAJU SERSIN	0.0000
BAJU KAOS BERKERAH	0.0000
CELANA PANJANG SERSIN	0.0000
SANDAL KARET	0.0000
STELAN ROK DAN BLUS	0.0000
BAJU KAOS TANPA KERAH/T-SHIRT	0.0000
BLUS	0.0000
CELANA DALAM ANAK	0.0000
CELANA PANJANG JEANS	0.0000
JAM TANGAN	0.0000

Lanjutan Tabel 24,

Jenis Komoditas Barang/Jasa	Andil
1	2
ONGKOS JAHIT	0.0000
TAS	0.0000
TAS TANGAN WANITA	0.0000
BIAYA UNTUK KB	0.0000
CHECK UP	0.0000
DOKTER UMUM	0.0000
ONGKOS BIDAN	0.0000
TARIP LABORATORIUM	0.0000
TARIP PUSKESMAS	0.0000
TARIP RUMAH SAKIT	0.0000
KACA MATA PLUS & MINUS	0.0000
OBAT DENGAN RESEP	0.0000
VITAMIN	0.0000
CREAMBATH	0.0000
KERITING/MELURUSKAN RAMBUT	0.0000
SEMIR RAMBUT	0.0000
TARIP GUNTING RAMBUT ANAK	0.0000
TARIP GUNTING RAMBUT PRIA	0.0000
TARIP GUNTING RAMBUT WANITA	0.0000
PEMBERSIH/PENYEGAR	0.0000
KELOMPOK BERMAIN	0.0000
TAMAN KANAK-KANAK	0.0000
KURSUS BAHASA ASING	0.0000
KURSUS KOMPUTER	0.0000
BIAYA FOTO COPY	0.0000
BUKU PELAJARAN AKADEMI/UNIVERSITAS	0.0000
BUKU PELAJARAN SD	0.0000
BUKU TULIS BERGARIS	0.0000
MODEM INTERNET	0.0000
PERSONAL KOMPUTER/DESKTOP	0.0000
TAS SEKOLAH	0.0000
BIAYA JARINGAN SALURAN TV	0.0000
CD-TAPE-REC-RADIO	0.0000
KOMPUTER TABLET	0.0000
MAJALAH BERKALA / DEWASA	0.0000
MAJALAH REMAJA	0.0000
PLAYSTATION	0.0000
REKREASI	0.0000
SURAT KABAR HARIAN	0.0000
TABLOID	0.0000
VCD / DVD	0.0000
VCD / DVD PLAYER	0.0000
BOLA	0.0000
SEWA LAPANGAN FUTSAL	0.0000
ANGKUTAN ANTAR KOTA	0.0000
ANGKUTAN DALAM KOTA	0.0000
ANGKUTAN LAUT	0.0000
ANGKUTAN SUNGAI, DANAU & PENYEBERANGAN	0.0000

Lanjutan tabel 24,

Jenis Komoditas Barang/Jasa	Andil
1	2
BAHAN PELUMAS/OLI	0.0000
KENDARAAN CARTER/RENTAL	0.0000
MOBIL	0.0000
TARIP SEWA MOTOR	0.0000
TARIP TAKSI	0.0000
BIAYA LANGGANAN INTERNET	0.0000
TARIP TELEPON	0.0000
BAN DALAM MOBIL	0.0000
BAN DALAM MOTOR	0.0000
BAN LUAR MOBIL	0.0000
BIAYA PEMBUATAN SIM	0.0000
BIAYA PERPANJANGAN STNK	0.0000
BUSI	0.0000
CUCI KENDARAAN	0.0000
KANVAS REM	0.0000
PEMELIHARAAN/SERVICE	0.0000
PERBAIKAN RINGAN KENDARAAN	0.0000
TARIP PARKIR	0.0000
BIAYA ADMINISTRASI KARTU ATM	0.0000
BIAYA ADMINISTRASI KARTU KREDIT	0.0000
BIAYA ADMINISTRASI PEGADAIAN	0.0000
BIAYA ADMINISTRASI TRANSFER UANG	0.0000
KIPAS ANGIN	-0.0001
KAOS KAKI	-0.0001
CELANA DLM WANITA	-0.0001
SEPATU	-0.0001
SIKAT GIGI	-0.0001
HELM	-0.0001
PENGHARUM/PELEMBUT CUCIAN	-0.0002
KAOS KAKI	-0.0002
HANDUK	-0.0002
KERTAS HVS	-0.0002
PULPEN/BOLLPOINT	-0.0003
PEMBASMI NYAMUK SPRAY	-0.0004
CELANA PENDEK LAKI-LAKI	-0.0004
SOLAR	-0.0004
IKAN DALAM KALENG	-0.0005
SUSU UNTUK TULANG/MANULA	-0.0006
DEODORANT	-0.0006
KEMEJA PENDEK	-0.0007
PIRING	-0.0008
SANDAL KULIT	-0.0008
CELANA PENDEK	-0.0008
KAMERA	-0.0008
BAJU MUSLIM	-0.0009
PAKAIAN BAYI	-0.0009
PARE	-0.0010
CELANA PANJANG JEANS	-0.0010
BELANAK	-0.0012

Lanjutan tabel 24,

Jenis Komoditas Barang/Jasa		Andil
1	2	
KURSI		-0.0012
TOMAT BUAH		-0.0013
GELAS MINUM		-0.0014
PRINTER		-0.0014
GAUN/TERUSAN		-0.0015
KERIKIL / BATU SPLIT		-0.0018
KERAPU/GAROPA		-0.0020
BISKUIT		-0.0020
TENGGIRI		-0.0021
SUSU UNTUK BAYI		-0.0023
TEH		-0.0023
PEPAYA		-0.0024
BAJU KAOS BERKERAH		-0.0024
KOMPOR		-0.0025
MESIN CUCI		-0.0026
KAYU LAPIS		-0.0027
PAKU		-0.0028
DISPENSER		-0.0032
SEPEDA MOTOR		-0.0032
MINYAK KELAPA		-0.0043
SOSIS DAGING AYAM		-0.0044
KETIMUN		-0.0055
CUMI-CUMI		-0.0056
PARFUM		-0.0056
DAGING AYAM KAMPUNG		-0.0093
TERI		-0.0093
MINUMAN RINGAN		-0.0125
PUCUK LABU		-0.0129
SAWI PUTIH		-0.0130
KENTANG		-0.0132
MINYAK GORENG		-0.0135
CABAI MERAH		-0.0146
TELEPON SELULER		-0.0185
BENSIN		-0.0199
TAHU MENTAH		-0.0222
TELUR AYAM RAS		-0.0226
SAWI HIJAU		-0.0229
TELEVISI BERWARNA		-0.0230
TARIP LISTRIK		-0.0274
KOL PUTIH/KUBIS		-0.0315
KUE KERING		-0.0324
KAKAP MERAH		-0.0428
BESI BETON		-0.0444
BERAS		-0.0482
SENG		-0.0546
TOMAT SAYUR		-0.0692
KEMBUNG/GEMBUNG/BANYAR/GEMBOLO/ASO-ASO		-0.1125
TONGKOL/AMBU-AMBU		-0.1328
ANGKUTAN UDARA		-0.1655
DAGING AYAM RAS		-0.4273

**Tabel 25**  
**Inflasi/Deflasi 82 Kota Sampel IHK Tahun 2019 (%)**

No,	Kota Sampel	JAN	PEB	MAR	APR	MEI	JUN	JUL	AGS	SEP	OKT	NOV	DES	Tahun kalender
1	2	3	4	5	6	7	8	9	10	11	12	13	14	15
1	MEULABOH	0.91	-0.71	0.39	0.18	1.33	1.30	0.21	0.20	0.91	0.18	-0.50	-0.19	4.28
2	BANDA ACEH	0.43	-0.54	-0.44	0.36	1.48	0.38	-0.24	0.07	-0.55	0.07	-0.10	0.46	1.38
3	LHOKSEUMAWE	0.14	-0.68	-0.45	0.64	0.86	0.30	0.22	-0.54	-0.42	0.53	0.02	0.60	1.20
4	SIBOLGA	-0.03	-0.70	0.24	1.15	0.67	2.25	1.88	-0.58	-1.94	-0.37	-0.48	0.51	2.58
5	PEMATANG SIANTAR	0.01	-0.29	0.27	1.03	0.67	0.91	0.29	-0.40	-1.18	0.01	-0.10	0.34	1.54
6	MEDAN	0.22	-0.30	0.32	1.30	1.33	1.68	0.95	0.27	-1.92	-0.34	-0.77	-0.28	2.43
7	PADANGSIDIMPUAN	0.46	-0.45	0.25	0.36	0.27	1.79	0.06	0.20	-0.95	0.35	-0.05	-0.13	2.15
8	PADANG	0.24	-0.44	0.33	0.44	0.86	1.07	0.89	-0.10	-0.95	-0.34	-0.34	0.07	1.72
9	BUKITINGGI	-0.39	-0.49	0.11	0.51	0.78	1.28	0.46	0.24	-1.10	0.02	-0.10	-0.01	1.31
10	TEMBILAHAN	0.38	-0.56	0.38	1.06	1.29	0.89	0.31	-0.33	-0.28	-0.59	-0.15	-0.02	2.40
11	PEKANBARU	-0.1	-0.32	0.09	0.51	0.56	1.30	0.91	0.36	-0.23	-0.04	-0.26	-0.22	2.56
12	DUMAI	-0.04	-0.32	0.07	0.35	1.05	0.80	0.41	-0.25	-0.79	0.05	-0.12	0.07	1.28
13	BUNGO	0.29	-0.20	0.35	0.45	1.60	1.03	0.15	-0.13	-0.44	-0.18	-0.51	0.21	2.61
14	JAMBI	-0.51	-0.29	0.33	0.61	0.38	1.02	0.48	-0.84	-0.24	0.11	-0.16	0.38	1.27
15	PALEMBANG	0.14	-0.24	-0.01	0.55	0.38	0.56	0.39	-0.16	-0.16	-0.09	0.30	0.39	2.06
16	LUBUKLINGGAU	0.26	-0.40	0.11	0.36	0.88	0.49	0.45	-0.07	-0.31	0.03	0.04	0.25	2.10
17	BENGKULU	0.88	-0.28	-0.23	0.54	1.11	0.76	0.56	-0.86	0.64	-0.56	-0.27	0.59	2.91
18	BANDAR LAMPUNG	0.24	-0.33	0.35	0.69	0.81	0.63	0.71	0.12	-0.18	-0.09	0.06	0.47	3.53
19	METRO	0.14	-0.04	0.16	0.52	0.49	0.48	0.42	0.41	-0.31	-0.1	0.36	0.40	2.97
20	TANJUNG PANDAN	1.23	-0.82	0.27	1.14	0.21	-0.41	1.23	-0.35	0.48	0.08	-1.06	1.17	3.19
21	PANGKAL PINANG	0.93	-0.48	-0.76	0.74	1.78	0.99	-0.41	-0.10	0.09	-0.02	-0.82	0.38	2.31
22	BATAM	0.08	0.26	-0.01	0.18	1.03	0.24	0.61	-0.86	-0.55	-0.27	-0.01	1.28	1.97
23	TANJUNG PINANG	0.46	0.04	-0.28	0.16	0.89	0.32	0.57	-0.38	-0.11	-0.27	-0.17	1.17	2.40
24	DKI JAKARTA	0.24	0.26	0.14	0.40	0.59	0.47	0.25	0.17	-0.04	0.21	0.19	0.30	3.23
25	BOGOR	0.39	-0.40	0.28	0.50	0.58	0.90	0.14	0.37	-0.48	0.16	0.24	0.30	3.02
26	SUKABUMI	0.32	-0.14	0.04	0.46	0.64	0.37	0.28	-0.04	-0.18	-0.04	0.28	0.33	2.33
27	BANDUNG	0.09	-0.08	0.03	0.43	0.84	0.10	0.55	0.61	-0.28	-0.13	0.14	0.45	2.78
28	CIREBON	0.2	-0.16	0.18	0.27	0.37	0.15	0.24	0.24	-0.24	0.03	0.26	0.44	2.00
29	BEKASI	0.67	0.17	0.01	0.35	1.05	0.35	0.63	0.37	-0.06	-0.08	0.37	0.38	4.28
30	DEPOK	0.2	-0.05	0.24	0.49	0.89	1.11	0.05	0.36	-0.25	-0.09	0.13	0.18	3.29
31	TASIKMALAYA	0.41	-0.11	0.03	0.21	0.70	0.28	0.19	0.04	-0.38	-0.07	0.07	0.33	1.72
32	CILACAP	0.33	-0.25	0.32	0.26	0.19	0.75	0.14	0.33	-0.46	-0.07	0.16	0.50	2.19
33	PURWOKERTO	0.16	-0.26	0.19	0.21	0.48	0.54	0.45	0.42	-0.50	-0.08	0.15	0.51	2.28
34	KUDUS	0.24	-0.21	0.23	0.21	0.22	0.61	0.44	0.82	-0.16	0.1	0.24	0.24	3.02
35	SURAKARTA	0.39	-0.11	0.29	0.68	0.28	0.45	0.38	-0.16	-0.26	0.25	0.23	0.48	2.94
36	SEMARANG	0.22	-0.37	0.34	0.47	0.36	0.60	0.39	0.47	-0.18	-0.06	0.20	0.46	2.93
37	TEGAL	0.31	-0.44	0.20	0.46	0.30	0.82	0.54	-0.02	-0.34	0.13	0.20	0.37	2.56
38	YOGYAKARTA	0.42	-0.08	0.26	0.46	0.42	0.25	0.05	0.07	-0.07	0.18	0.31	0.46	2.77
39	JEMBER	0.15	-0.16	-0.06	0.45	0.64	-0.16	0.24	0.33	-0.29	0.05	0.28	0.54	2.04
40	BANYUWANGI	0.39	-0.08	0.17	0.15	0.46	0.36	0.39	0.08	-0.05	-0.09	0.22	0.29	2.32
41	SUMENEP	0.32	-0.37	-0.07	0.37	0.69	0.10	-0.08	0.10	-0.13	0.3	0.41	0.38	2.04
42	KEDIRI	0.15	-0.08	0.16	0.36	0.05	0.08	0.44	-0.23	-0.27	0.32	0.38	0.47	1.83
43	MALANG	0.53	-0.42	0.36	0.44	0.35	-0.17	0.20	0.19	-0.03	-0.04	0.01	0.50	1.93
44	PROBOLINGGO	0.12	-0.14	-0.12	0.19	0.64	0.48	-0.05	0.27	-0.14	0.12	0.31	0.28	1.99



Lanjutan Tabel 25

No,	Kota Sampel	JAN	PEB	MAR	APR	MEI	JUN	JUL	AGS	SEP	OKT	NOV	DES	Tahun kalender
1	2	3	4	5	6	7	8	9	10	11	12	13	14	
45	MADIUN	0.33	-0.10	0.14	0.41	0.61	0.22	0.17	0.04	-0.19	0.07	0.16	0.33	2.20
46	SURABAYA	0.33	-0.13	0.15	0.44	0.18	0.21	0.11	0.11	-0.02	-0.08	0.28	0.60	2.21
47	TANGERANG	0.29	0.04	0.01	0.43	0.45	0.59	0.27	0.53	-0.03	0.18	0.37	0.13	3.31
48	CILEGON	0.52	-0.21	0.37	0.40	0.59	0.37	0.64	0.30	-0.38	-0.1	0.52	0.45	3.54
49	SERANG	0.5	-0.02	0.15	0.66	0.56	0.49	0.42	-0.03	-0.33	0.05	0.17	0.41	3.06
50	SINGARAJA	0.58	-0.34	0.35	0.39	0.28	0.02	1.03	0.62	-0.87	-0.14	0.22	0.27	2.42
51	DENPASAR	0.62	-0.43	0.24	0.26	0.22	0.04	0.60	0.40	-0.52	0.15	-0.01	0.81	2.37
52	MATARAM	0.44	-0.24	-0.17	0.33	0.73	0.63	-0.03	-0.35	-0.44	0.49	0.15	0.21	1.76
53	BIMA	0.76	-0.69	-0.40	0.67	1.18	0.16	-0.52	-0.56	-0.16	0.24	0.62	0.95	2.27
54	MAUMERE	-0.16	0.48	-0.58	-0.04	0.42	0.61	-0.19	-0.04	-0.24	0.31	0.62	0.63	1.84
55	KUPANG	0.28	-0.66	-0.26	0.58	0.29	-0.31	0.26	-0.33	-0.53	0.08	0.27	0.83	0.50
56	PONTIANAK	0.55	0.53	-0.19	0.21	0.56	0.66	-0.10	-0.35	0.28	0.15	-0.07	0.40	2.64
57	SINGKAWANG	1.19	0.49	-0.60	0.23	0.91	0.07	0.13	-0.27	-0.13	-0.48	-0.43	-0.01	1.08
58	SAMPIT	0.34	-0.65	-0.01	0.66	1.01	0.16	-0.26	-0.15	-0.26	0.21	0.26	0.70	2.02
59	PALANGKARAYA	0.46	0.09	-0.03	0.32	0.55	0.12	-0.24	-0.37	0.05	0.64	0.46	0.63	2.70
60	TANJUNG	0.75	-0.67	0.07	0.47	0.98	-0.10	0.18	-0.74	-0.61	0.78	0.97	0.05	2.15
61	BANJARMASIN	0.82	-0.07	0.27	0.97	0.90	0.29	-0.09	0.09	0.06	0.12	0.17	0.57	4.15
62	BALIKPAPAN	0.5	0.20	-0.28	0.25	0.75	0.96	-0.08	-0.52	-0.03	-0.69	0.14	0.68	1.88
63	SAMARINDA	0.6	-0.18	-0.11	0.07	0.42	0.15	0.59	0.07	-0.46	-0.12	0.27	0.19	1.49
64	TARAKAN	0.96	-0.03	-0.63	0.60	0.77	0.53	-0.64	-0.92	-0.57	-0.3	0.63	1.09	1.47
65	MANADO	1.09	-0.54	-0.69	-1.27	2.60	3.60	-1.21	-1.50	-1.03	1.22	3.30	-1.88	3.52
66	PALU	0.21	-0.29	-0.45	0.72	0.97	0.96	-0.68	0.31	-0.35	-0.2	0.27	0.83	2.30
67	BULUKUMBA	0.9	-0.22	-0.16	0.33	0.90	0.08	-0.07	0.28	-0.05	-0.02	0.09	0.18	2.25
68	WATAMPONE	0.09	-0.60	-0.28	0.39	0.73	0.67	-0.16	0.72	0.01	-0.21	0.26	0.01	1.64
69	MAKASSAR	0.54	-0.11	0.28	0.45	0.73	0.05	0.01	0.39	-0.12	0.1	0.04	0.04	2.43
70	PARE-PARE	1.14	-0.78	0.15	0.03	1.36	1.06	-0.48	0.04	-0.85	0.03	0.84	-0.10	2.45
71	PALOPO	0.04	-0.14	0.05	0.50	0.54	0.86	-0.13	-0.02	0.01	-0.01	0.15	0.05	1.91
72	KENDARI	0.65	0.03	-0.24	0.46	1.80	2.55	-0.24	-1.56	0.47	-0.59	-0.36	0.26	3.22
73	BAU-BAU	0.61	-0.63	-0.10	0.28	0.15	0.47	1.18	-2.10	-0.10	-0.17	0.87	0.92	1.35
74	GORONTALO	0.18	-0.68	0.09	0.50	1.64	0.30	-0.02	0.71	-0.34	0.02	0.23	0.21	2.87
75	MAMUJU	-0.05	-0.37	-0.18	0.17	0.62	0.16	0.10	0.43	-0.52	0.14	0.23	0.70	1.43
76	AMBON	0.48	0.15	0.86	-0.16	1.46	0.42	-0.03	-0.18	-0.05	0.28	-0.83	-0.33	2.06
77	TUAL	-0.87	2.98	-3.03	0.18	2.91	1.15	-1.55	0.34	0.65	0.01	-0.46	0.15	2.34
78	TERNATE	0.76	-0.24	-0.03	0.34	0.60	0.49	-0.12	0.43	-0.78	0.01	0.42	0.14	2.02
79	MANOKWARI	1.03	-0.08	0.08	-0.55	2.25	0.38	-0.57	0.81	-0.51	0.88	0.30	0.68	4.76
80	SORONG	0.43	-0.81	-0.77	0.13	1.37	0.21	0.63	0.19	0.23	-0.39	-0.86	0.66	1.01
81	MERAUKE	-0.01	-2.11	0.31	1.20	-0.49	0.22	-0.49	-0.18	-0.99	-0.13	1.21	0.86	-0.65
82	JAYAPURA	0.26	-0.03	0.26	-0.26	1.13	-0.08	-0.41	-0.14	-1.26	-0.35	0.85	0.66	0.60
	Nasional	0.32	-0.08	0.11	0.44	0.68	0.55	0.31	0.12	-0.27	0.02	0.14	0.34	2.72

# DATA

## MENCERDASKAN BANGSA

<https://ntt.bps.go.id>



**BADAN PUSAT STATISTIK PROVINSI NUSA  
TENGARA TIMUR**

Jl. R. Suprpto No. 5 Kupang - 85111,  
Telp (0380) 826289, 821755, Faks (0380) 833124,  
Mailbox : pst5300@bps.go.id, bps5300@bps.go.id

ISSN 2407-9014



9 772407 901006 >