

# KECAMATAN BISSAPPU DALAM ANGKA 2023

*Bissappu Subdistrict in Figures 2023*



**BADAN PUSAT STATISTIK  
KABUPATEN BANTAENG**  
*BPS-STATISTICS OF BANTAENG REGENCY*



# KECAMATAN BISSAPPU DALAM ANGKA 2023

*Bissappu Subdistrict in Figures 2023*



**BADAN PUSAT STATISTIK  
KABUPATEN BANTAENG**  
BPS-STATISTICS OF BANTAENG REGENCY

**KECAMATAN BISSAPPU DALAM ANGKA**  
***Bissappu Subdistrict in Figures***  
**2023**

ISSN: ...

No. Publikasi/*Publication Number*: 73030.2306

Katalog /*Catalog*: 1102001.7303010

Ukuran Buku/*Book Size*: 14,8 cm x 21 cm

Jumlah Halaman/*Number of Pages* : xxx+119 hal/*pages*

Naskah/*Manuscript*:

BPS Kabupaten Bantaeng

*BPS-Statistics of Bantaeng Regency*

Penyunting/*Editor*:

BPS Kabupaten Bantaeng

*BPS-Statistics of Bantaeng Regency*

Desain Kover/*Cover Design*:

BPS Kabupaten Bantaeng

*BPS-Statistics of Bantaeng Regency*

Ilustrasi Kover/*Cover Illustration*:

Pelabuhan Kabupaten Bantaeng

[www.freepik.com](http://www.freepik.com)

Diterbitkan oleh/*Published by*:

© BPS Kabupaten Bantaeng/BPS-Statistics of Bantaeng Regency

Dilarang mengumumkan, mendistribusikan, mengomunikasikan, dan/atau menggandakan sebagian atau seluruh isi buku ini untuk tujuan komersil tanpa izin tertulis dari Badan Pusat Statistik Kabupaten Bantaeng.

*Prohibited to announce, distribute, communicate, and/or copy part or all of this book for commercial purpose without permission from BPS-Statistics Indonesia of Bantaeng Regency.*

**TIM PENYUSUN/TEAM MEMBERS**

**Pengarah/Director**

Lukitoningtyas, S.ST., M.Si.

**Penanggung Jawab/Persons in Charge**

S. Hasan, SE

**Penyunting/Editors**

Nicken Worosasi, S.Tr.Stat

Ali Imran Mansyur, A.Md.Stat

**Pengolah Data dan Penulis Naskah/Data Processor and Writers**

Nicken Worosasi, S.Tr.Stat

Ali Imran Mansyur, A.Md.Stat

**Penata Letak/Layout Designers**

Nicken Worosasi, S.Tr.Stat

Ali Imran Mansyur, A.Md.Stat





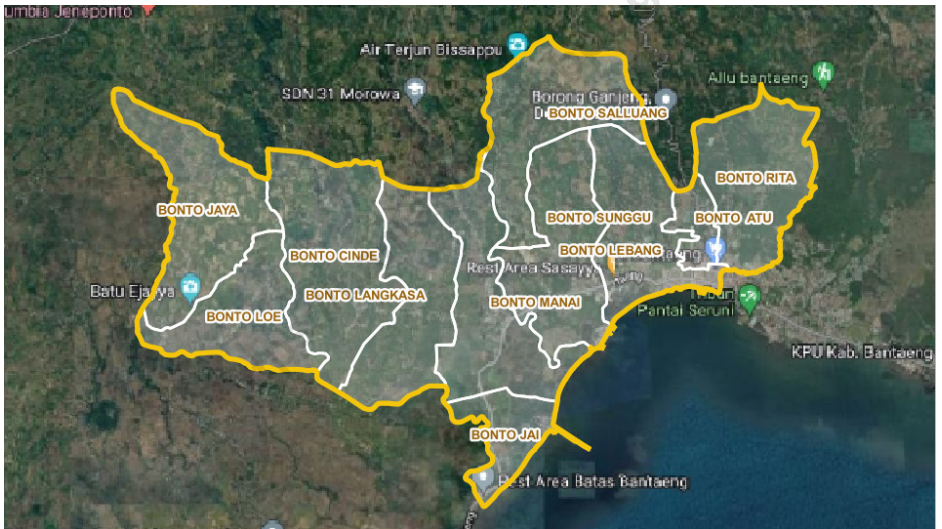
## KONTRIBUTOR DATA/DATA CONTRIBUTORS

1. Badan Pusat Statistik
2. Badan Meteorologi Klimatologi dan Geofisika
3. Dinas Pendidikan Sulawesi Selatan
4. *Badan Pusat Statistik Kabupaten Bantaeng*
5. Dinas Komunikasi, Informatika, Statistik dan Persandian Kabupaten Bantaeng
6. Dinas Pendidikan dan Kebudayaan *Kabupaten Bantaeng*
7. Kementerian Agama Kabupaten Bantaeng
8. Pengadilan Agama Kabupaten Bantaeng
9. Dinas Kesehatan Kabupaten Bantaeng
10. Dinas Pengendalian Penduduk dan Keluarga Berencana Kabupaten Bantaeng
11. Dinas Sosial Kabupaten Bantaeng
12. Kepolisian Resor Bantaeng
13. Dinas Pertanian Kabupaten Bantaeng
14. Dinas Pariwisata Kabupaten Bantaeng
15. Dinas Kependudukan dan Pencatatan Sipil Kabupaten Bantaeng
16. Badan Pengelola Keuangan dan Aset Daerah Kabupaten Bantaeng
17. Kecamatan Bissappu





**PETA WILAYAH KECAMATAN BISSAPPU**  
**MAP OF BISSAPPU SUBDISTRICT**





**KEPALA BPS KABUPATEN BANTAENG**  
**CHIEF STATISTICIAN OF BANTAENG REGENCY**



**Lukitoningtyas, S.ST., M.Si.**





## KATA PENGANTAR

Buku Kecamatan Bissappu Dalam Angka 2023 merupakan publikasi tahunan yang diterbitkan oleh Badan Pusat Statistik Kabupaten Bantaeng. Berhasilnya penerbitan publikasi ini dengan tepat waktu berkat dukungan dan kerjasama yang baik dari semua pihak, untuk itu kami mengucapkan terima kasih kepada dinas/instansi baik pemerintah maupun swasta, serta masyarakat luas.

Publikasi ini disempurnakan secara bertahap baik tampilan maupun kualitas datanya. Namun demikian, isinya akan sangat bergantung pada ketersediaan data di masing-masing dinas dan instansi sebagai sumber data.

Saran dan kritik dari semua pihak untuk perbaikan publikasi ini sangat kami harapkan. Semoga publikasi ini dapat membantu kebutuhan data statistik yang diperlukan pemerintah, swasta, dan masyarakat.

Bantaeng , September 2023  
Kepala BPS  
Kabupaten Bantaeng

**Lukitoningtyas, S.ST., M.Si.**



## **PREFACE**

*Bissappu Subdistrict in Figures 2023 is an annual publication published by BPS-Statistics of Bantaeng Regency. The successful publication of this publication in a timely manner thanks to the support and good cooperation from all parties, for that we express our gratitude to agencies / agencies both government and private, as well as the wider community.*

*This publication was gradually improved both in appearance and quality of the data. However, the contents will be very dependent on the availability of data in each department and agency as the data source.*

*Suggestions and criticisms from all parties for the improvement of this publication are very welcome. Hopefully this publication can help the statistical data needed by the government, private sector, and the community.*

*Bantaeng , September 2023  
Chief Statistician of  
BPS-Statistics of Bantaeng Regency*

**Lukitoningtyas, S.ST., M.Si.**

## DAFTAR ISI/CONTENTS

	Halaman <i>Page</i>
Kata Pengantar/ <i>Preface</i> .....	xi
Daftar Isi/ <i>Contents</i> .....	xiii
Daftar Tabel/ <i>List of Tables</i> .....	xv
Penjelasan Umum/ <i>Explanatory Notes</i> .....	xxvii
Daftar Singkatan/ <i>List of Abbreviation</i> .....	xxix
1. Geografi dan Iklim/ <i>Geography and Climate</i> .....	1
2. Pemerintahan/ <i>Government</i> .....	7
3. Penduduk/ <i>Population</i> .....	13
4. Sosial dan Kesejahteraan Rakyat/ <i>Social and Welfare</i> .....	19
5. Pertanian/ <i>Agriculture</i> .....	79
6. Pariwisata, Transportasi, dan Komunikasi/ <i>Tourism, Transportation, and Communication</i> .....	93
7. Perbankan, Koperasi, dan Perdagangan/ <i>Banking, Cooperative, and Trade</i> .....	97
8. Perbandingan Antar Kecamatan/ <i>Subdistricts Comparison</i> .....	107





## DAFTAR TABEL/LIST OF TABLES

Halaman  
Page

<b>1.</b>	<b>GEOGRAFI DAN IKLIM/GEOGRAPHY AND CLIMATE</b>	
<b>1.1</b>	<b>KEADAAN GEOGRAFI GEOGRAPHY CONDITION</b>	
1.1.1	Luas Daerah dan Persentase terhadap Luas Kecamatan Menurut Desa/Kelurahan di Kecamatan Bissappu, 2022 <i>Total Area and Percentage to Subdistrict Area by Village/Kelurahan in Bissappu Subdistrict, 2022.....</i>	5
1.1.2	Tinggi Wilayah di Atas Permukaan Laut (DPL) Menurut Desa /Kelurahan di Kecamatan Bissappu, 2022 <i>Height Above Mean Sea Level (AMSL) by Village/Kelurahan in Bissappu Subdistrict, 2022 .....</i>	6
1.1.3	Jarak dari Desa/Kelurahan ke Ibukota Kecamatan dan Kabupaten di Kecamatan Bissappu (km), 2022 <i>Distance between Village/Kelurahan to Subdistrict Capital and Regency Capital in Bissappu Subdistrict (km), 2022.....</i>	7
<b>1.2</b>	<b>KEADAAN IKLIM CLIMATE CONDITION</b>	
1.2.1	Jumlah Curah Hujan dan Hari Hujan Menurut Bulan di Kabupaten Bantaeng, 2022 <i>Amount of Precipitation and Number of Rainy Days by Month in Bantaeng Regency, 2022.....</i>	8
<b>2.</b>	<b>PEMERINTAHAN/GOVERNMENT</b>	
<b>2.1</b>	<b>WILAYAH ADMINISTRATIF ADMINISTRATIVE AREA</b>	
2.1.1	Jumlah Lingkungan, Dusun, RW, dan RT Menurut Desa/Kelurahan di Kecamatan Bissappu, 2022 <i>Number of Lingkungan, Dusun, RW, and RT by Village/Kelurahan in Bissappu Subdistrict, 2022 .....</i>	12
<b>2.2</b>	<b>SUMBER DAYA MANUSIA HUMAN RESOURCES</b>	

2.2.1	Jumlah Pegawai Negeri Sipil Menurut Dinas/Instansi dan Jenis Kelamin di Kecamatan Bissappu, 2022 <i>Number of Civil Servants by Institution/Office and Sex in Bissappu Subdistrict, 2022</i> .....	13
2.2.2	Jumlah Pegawai Negeri Sipil Menurut Dinas/Instansi dan Golongan Kepangkatan di Kecamatan Bissappu, 2022 <i>Number of Civil Servants by Institution/Office and Hierarchy in Bissappu Subdistrict, 2022</i> .....	14
<b>3.</b>	<b>PENDUDUK/POPULATION</b>	
3.1	Jumlah Penduduk dan Rasio Jenis Kelamin Penduduk Menurut Desa/Kelurahan di Kecamatan Bissappu, 2022 <i>Population, Percentage Distribution of Population, Population Density, and Population Sex Ratio by Villages/Kelurahan in Bissappu Subdistrict, 2022</i> .....	18
3.2	Jumlah Kelahiran dan Kematian Penduduk Menurut Desa/Kelurahan di Kecamatan Bissappu, 2022 <i>Number of Birth and Death Population by Village/Kelurahan in Bissappu subdistrict, 2022</i> .....	19
3.3	Jumlah Migrasi Penduduk Menurut Desa/ Kelurahan di Kecamatan Bissappu, 2022 <i>Number of Population Migration by Village/Kelurahan in Bissappu Subdistrict, 2022</i> .....	20
<b>4.</b>	<b>SOSIAL DAN KESEJAHTERAAN RAKYAT/SOCIAL AND WELFARE</b>	
<b>4.1</b>	<b>PENDIDIKAN EDUCATION</b>	
4.1.1	Banyaknya Sekolah Dasar (SD) Menurut Desa/ Kelurahan di Kecamatan Bissappu, 2021 <i>Number of Elementary Schools by Villages in Bissappu Subdistrict, 2021</i> .....	25
4.1.2	Banyaknya Madrasah Ibtidaiyah (MI) Menurut Desa/ Kelurahan di Kecamatan Bissappu, 2021	

	<i>Number of Madrasah Ibtidaiyah (MI) by Villages in Bissappu Subdistrict, 2021</i> .....	26
4.1.3	Banyaknya Sekolah Menengah Pertama (SMP) Menurut Desa/Kelurahan di Kecamatan Bissappu, 2021 <i>Number of Junior High School by Villages in Bissappu Subdistrict, 2021</i> .....	27
4.1.4	Banyaknya Madrasah Tsanawiyah (MTs) Menurut Desa/Kelurahan di Kecamatan Bissappu, 2021 <i>Number of Madrasah Tsanawiyah (MTs) by Villages in Bissappu Subdistrict, 2021</i> .....	28
4.1.5	Banyaknya Sekolah Menengah Atas (SMA) Menurut Desa/Kelurahan di Kecamatan Bissappu, 2021 <i>Number of Elementary Schools by Villages in Bissappu Subdistrict, 2021</i> .....	29
4.1.6	Banyaknya Madrasah Aliyah (MA) Menurut Desa/Kelurahan di Kecamatan Bissappu, 2021 <i>Number of Elementary Schools by Villages in Bissappu Subdistrict, 2021</i> .....	30
4.1.7	Banyaknya Sekolah Menengah Kejuruan (SMK) Menurut Desa/Kelurahan di Kecamatan Bissappu, 2021 <i>Number of Vocational High School by Villages in Bissappu Subdistrict, 2021</i> .....	31
4.1.8	Banyaknya Akademi/Perguruan Tinggi Menurut Desa/Kelurahan di Kecamatan Bissappu, 2021 <i>Number of Elementary Schools by Villages in Bissappu Subdistrict, 2021</i> .....	32
4.1.9	Kemudahan Untuk Mencapai Sarana Pendidikan Terdekat Bagi Desa/Kelurahan yang Tidak Sarana Pendidikan Menurut Desa/Kelurahan dan Jenjang Pendidikan di Kecamatan Bissappu, 2021 <i>Ease of Reaching Nearest Educational Facilities for Villages with No Educational Facilities by Villages and Level of Education in Bissappu Subdistrict, 2021</i> .....	33
4.1.10	Jumlah Sekolah, Guru, dan Murid Taman Kanak-Kanak Menurut Desa/Kelurahan di Kecamatan Bissappu, 2022 <i>Number of Schools, Teacher, and Pupils of Kindergarten by Village/Kelurahan in Bissappu Subdistrict, 2022</i> .....	35

4.1.11	Jumlah Sekolah, Guru, dan Murid Raudatul Athfal Menurut Desa/Kelurahan di Kecamatan Bissappu, 2022 <i>Number of Schools, Teachers, and Pupils of Raudatul Athfal by Village/Kelurahan in Bissappu Subdistrict, 2022</i> .....	36
4.1.12	Jumlah Sekolah, Guru, dan Murid Sekolah Dasar (SD) Menurut Desa/Kelurahan di Kecamatan Bissappu, 2022 <i>Number of Schools, Teachers, and Pupils of Primary Schools by Village/Kelurahan in Bissappu Subdistrict, 2022</i> .....	37
4.1.13	Jumlah Sekolah, Guru, dan Murid Madrasah Ibtidaiyah (MI) Menurut Desa/Kelurahan di Kecamatan Bissappu, 2022 <i>Number of Schools, Teachers, and Pupils of Madrasah Ibtidaiyah (MI) by Village/Kelurahan in Bissappu Subdistrict, 2022</i> .....	38
4.1.14	Jumlah Sekolah, Guru, dan Murid Sekolah Menengah Pertama (SMP) Menurut Desa/Kelurahan di Kecamatan Bissappu, 2022 <i>Number of Schools, Teachers, and Pupils of Junior High School by Village/Kelurahan in Bissappu Subdistrict, 2022</i> .....	39
4.1.15	Jumlah Sekolah, Guru, dan Murid Madrasah Tsanawiyah (MTs) Menurut Desa/Kelurahan di Kecamatan Bissappu, 2022 <i>Number of Schools, Teacher, and Pupils of Madrasah Tsanawiyah (MTs) by Village/Kelurahan in Bissappu Subdistrict, 2022</i> .....	40
4.1.16	Jumlah Sekolah, Guru, dan Murid Sekolah Menengah Atas/Kejuruan (SMA/SMK) Menurut Desa/ Kelurahan di Kecamatan Bissappu, 2021 <i>Number of Schools, Teachers, and Pupils of Senior High Schools by Village/Kelurahan in Bissappu Subdistrict, 2021</i> .....	41
4.1.17	Jumlah Sekolah, Guru, dan Murid Madrasah Aliyah (MA) Menurut Desa/Kelurahan di Kecamatan Bissappu, 2022 <i>Number of Schools, Teachers, and Pupils of Madrasah Aliyah by Village/Kelurahan in Bissappu Subdistrict, 2022</i> .....	42
<b>4.2</b>	<b>KESEHATAN HEALTH</b>	
4.2.1	Banyaknya Sarana Kesehatan Menurut Desa/Kelurahan dan Jenis Sarana Kesehatan di Kecamatan Bissappu, 2021 <i>Number of Health Facilities by Village/Kelurahan and Type of Health Facilities in Bissappu Subdistrict, 2021</i> .....	43

4.2.2	Kemudahan Mencapai Sarana Kesehatan Terdekat Bagi Desa/Kelurahan yang Tidak ada Sarana Kesehatan Menurut Desa/Kelurahan di Kecamatan Bissappu, 2021 <i>Each of Access to Nearest Health Facilities for Villages With No Health Facilities by Villages and Type of Health Facilities in Bissappu Subdistrict, 2021</i> .....	45
4.2.3	Banyaknya Warga Penderita Gizi Buruk Menurut Desa/ Kelurahan di Kecamatan Bissappu, 2019 dan 2020 <i>Number of People with Malnutrition by Villages in Bissappu Subdistrict. 2019 dan 2020</i> .....	47
4.2.4	Jumlah Tenaga Kesehatan Menurut Desa/ Kelurahan di Kecamatan Bissappu, 2021 <i>Number of Medical Personnel by Village/Kelurahan in Bissappu Subdistrict, 2021</i> .....	48
4.2.5	Jumlah Fasilitas Kesehatan Menurut Desa/ Kelurahan di Kecamatan Bissappu, 2021 <i>Number of Health Facilities by Village/Kelurahan in Bissappu Subdistrict, 2021</i> .....	49
4.2.6	Jumlah Kasus 10 Penyakit Terbanyak di Kabupaten Bantaeng, 2022 <i>Number of Cases of the 10 Most Diseases in Bantaeng Regency, 2022</i>	51
4.2.7	Jumlah Klinik Keluarga Berencana (KKB) dan Pembantu Pembina Keluarga Berencana Desa (PPKBD) Menurut Desa/Kelurahan di Kecamatan Bissappu, 2022 <i>Number of Family Planning Clinics (KKB) and Assistant to The Village Family Planning Coach (PPKBD) by Village/Kelurahan in Bissappu Subdistrict, 2022</i> .....	52
4.2.8	Jumlah Pasangan Usia Subur dan Peserta KB Aktif Menurut Desa/Kelurahan di Kecamatan Bissappu, 2022 <i>Number of Eligible Couples and Family Planning Participant by Village/Kelurahan in Bissappu Subdistrict, 2022</i> .....	53
4.2.9	Jumlah Pasangan Usia Subur (PUS) Bukan Peserta KB Menurut Desa/Kelurahan dan Alasan Tidak KB di Kecamatan Bissappu, 2022	

	<i>Number of Eligible Couples (PUS) not KB Participants by Village/ Kelurahan and Reasons for PUS do not have Family Planning in Bissappu Subdistrict, 2022 .....</i>	55
<b>4.3</b>	<b>AGAMA DAN SOSIAL LAINNYA</b>	
	<b>RELIGION AND OTHER SOCIAL AFFAIRS</b>	
4.3.1	Jumlah Tempat Peribadatan Menurut Desa/ Kelurahan di Kecamatan Bissappu, 2022 <i>Number of Worship Places by Villages/Kelurahan in Bissappu Subdistrict, 2022 .....</i>	57
4.3.2	Jumlah Rohaniawan Menurut Desa/Kelurahan di Kecamatan Bissappu, 2022 <i>Number of Health Facilities by Village/Kelurahan in Bissappu Subdistrict, 2022 .....</i>	58
4.3.3	Jumlah Nikah <sup>1</sup> dan Cerai <sup>2</sup> Menurut Desa/ Kelurahan di Kecamatan Bissappu, 2021 <i>Number of Marriage<sup>1</sup> and Divorce<sup>2</sup> by Village/Kelurahan in Bissappu Subdistrict, 2021 .....</i>	60
4.3.4	Jumlah Jamaah Haji Menurut Desa/Kelurahan dan Jenis Kelamin di Kecamatan Bissappu, 2022 <i>Number of Moslem Pilgrims by Village/Kelurahan and Sex in Bissappu Subdistrict, 2022 .....</i>	61
4.3.5	Jumlah Penyandang Disabilitas Menurut Desa/Kelurahan dan Jenisnya di Kecamatan Bissappu, 2022 <i>Number of People with Disabilities by Village/Kelurahan and Type in Bissappu Subdistrict, 2022 .....</i>	62
4.3.6	Jumlah Tindak Kejahatan yang Dilaporkan Menurut Desa/ Kelurahan dan Jenisnya di Kecamatan Bissappu, 2022 <i>Number of Crime Reported by Village/Kelurahan and Type in Bissappu Subdistrict, 2022 .....</i>	63
4.3.7	Banyaknya Keluarga Menurut Desa/Kelurahan dan Jenis Pengguna Listrik di Kecamatan Bissappu, 2021 <i>Number of Crime Reported by Village/Kelurahan and Type in Bissappu Subdistrict, 2021 .....</i>	64
4.3.8	Banyaknya Desa/Kelurahan Menurut Keberadaan Penerangan Jalan Utama Desa/Kelurahan di Kecamatan Bissappu, 2019, 2020, dan 2021	



	<i>Number of Villages According to the Existence of Villages Main Street Lighting in Bissappu Subdistrict, 2019, 2020, dan 2021 .....</i>	65
4.3.9	Banyaknya Desa/Kelurahan Menurut Keberadaan Penerangan Jalan Utama Desa/Kelurahan di Kecamatan Bissappu, 2019, 2020, dan 2021 <i>Number of Villages According to the Existence of Villages Main Street Lighting in Bissappu Subdistrict, 2019, 2020, dan 2021 .....</i>	66
4.3.10	Banyaknya Desa/Kelurahan Menurut Sumber Air Minum Sebagian Besar Keluarga di Kecamatan Bissappu, 2019, 2020, dan 2021 <i>Number of Villages According to Drinking Source Mostly Family in Bissappu Subdistrict, 2019, 2020, dan 2021 .....</i>	67
4.3.11	Banyaknya Desa/Kelurahan Menurut Penggunaan Fasilitas Tempat Buang Air Besar Sebagian Besar Keluarga di Kecamatan Bissappu, 2019, 2020, dan 2021 <i>Number of Villages According to the Use of Defecation Facilities for Most Families in Bissappu Subdistrict, 2019, 2020, dan 2021 .....</i>	68
4.3.12	Banyaknya Kejadian Bencana Alam Menurut Desa/Kelurahan dan Jenis Bencana Alam di Kecamatan Bissappu, 2021 <i>Number of Natural Disaster by Villages/Kelurahan and Type of Natural Disaster in Bissappu Subdistrict, 2021 .....</i>	69
4.3.13	Banyaknya Korban Jiwa Akibat Bencana Alam Menurut Desa/Kelurahan dan Jenis Bencana Alam di Kecamatan Bissappu, 2021 <i>Number of Fatalities Due to Natural Disasters by Villages/Kelurahan and Type of Natural Disaster in Bissappu Subdistrict, 2021.....</i>	72
4.3.14	Keberadaan Fasilitas/Upaya Antisipasi/Mitigasi Bencana Alam Menurut Desa/Kelurahan di Kecamatan Bissappu, 2021 <i>Existence of Facilities/Efforts for Anticipation/Mitigation of Natural Disasters by Villages/Kelurahan in Bissappu Subdistrict, 2021.....</i>	75
4.3.15	Banyaknya Embung Desa Menurut Desa/Kelurahan di Kecamatan Bissappu, 2020 dan 2021 <i>Number of Village Embungs According to Villages by Villages/ Kelurahan in Bissappu Subdistrict, 2020 and 2021 .....</i>	77
4.3.16	Jumlah Menara dan Operator Layanan Komunikasi Telepon Seluler Serta Kondisi Sinyal Telepon Seluler Menurut Desa/Kelurahan di Kecamatan Bissappu, 2021	

	<i>Number of Towers and Cellular Telephone Communication Service Operators and Cellular Phone Signal Conditions by Villages/ Kelurahan in Bissappu Subdistrict, 2021 .....</i>	78
4.3.17	Banyaknya Desa/Kelurahan yang Memiliki Kelompok Kegiatan Olahraga Menurut Jenis Olahraga dan Ketersediaan Fasilitas/ Lapangan Olahraga di Kecamatan Bissappu, 2021 <i>Number of Villages/Kelurahan Having Sport Activities Groups by Type of Sport and Availability of Sport Facilities/Fields in Bissappu Subdistrict, 2021 .....</i>	79
4.3.18	Sarana Transportasi Antar Desa/Kelurahan Menurut Desa/Kelurahan di Kecamatan Bissappu, 2021 <i>Number of Villages that Have Sports Activity Intervillage/Subdistrict Transportation Facilities by Villages/Kelurahan in Bissappu Subdistrict, 2021 .....</i>	80
4.3.19	Kondisi Jalan Darat Antar Desa/Kelurahan Menurut Desa/Kelurahan di Kecamatan Bissappu, 2021 <i>Road Condition between Villages by Villages/Kelurahan in Bissappu Subdistrict, 2021 .....</i>	81
4.3.20	Keberadaan Kantor Pos/Pos Pembantu/Rumah Pos dan Perusahaan/Agen Jasa Ekspedisi Swasta Menurut Desa/Kelurahan di Kecamatan Bissappu, 2021 <i>The Existence of Post Offices/Auxiliary Posts/Post Houses and Companies/Private Courier Service Agents According by Villages/ Kelurahan in Bissappu Subdistrict, 2021 .....</i>	82

## 5. PERTANIAN/AGRICULTURE

### 5.1 TANAMAN PANGAN FOOD CROPS

5.1.1	Luas Panen, Produksi, dan Produktivitas Tanaman Pangan Padi dan Palawija Menurut Jenis Tanaman di Kecamatan Bissappu, 2022 <i>Area Harvested, Production, and Productivity of Food Crops by Kind of Plant in Bissappu Subdistrict, 2022 .....</i>	87
-------	--	----

### 5.2 HORTIKULTURA HORTICULTURE

5.2.1	Luas Panen Tanaman Sayuran Menurut Jenis Tanaman di Kecamatan Bissappu, 2019-2022 <i>Harvested Area of Vegetables by Kind of Plants in Bissappu Subdistrict, 2019-2022</i> .....	88
5.2.2	Produksi Tanaman Sayuran Menurut Jenis Tanaman di Kecamatan Bissappu (kuintal), 2019-2022 <i>Production of Vegetables by Kind of Plants in Bissappu Subdistrict, 2019-2022</i> .....	89
5.2.3	Luas Panen, Produksi, dan Produktivitas Tanaman Sayur Menurut Jenis Tanaman di Kecamatan Bissappu, 2022 <b>Area Harvested, Production, and Productivity of Vegetables by Kind of Plants in Bissappu Subdistrict, 2022</b>	
5.2.4	Produksi Buah-Buahan Menurut Jenis Tanaman di Kecamatan Bissappu (kuintal), 2019-2022 <i>Production of Fruits by Kind of Plants in Bissappu Subdistrict (quintal), 2019-2022</i> .....	91
5.2.5	Luas Panen, Produksi, dan Produktivitas Buah-Buahan Menurut Jenis Tanaman di Kecamatan Bissappu, 2022 <b>Area Harvested, Production, and Productivity of Vegetables by Kind of Plants in Bissappu Subdistrict, 2022</b>	
5.2.6	Luas Panen Tanaman Biofarmaka Menurut Jenis Tanaman di Kecamatan Bissappu (m <sup>2</sup> ), 2019-2022 <i>Harvested Area of Medicinal Plants by Kind of Plants in Bissappu Subdistrict (m<sup>2</sup>), 2019-2022</i> .....	93
5.2.7	Produksi Tanaman Biofarmaka Menurut Jenis Tanaman di Kecamatan Bissappu (kg), 2019-2022 <i>Production of Medicinal Plants by Kind of Plants in Bissappu Subdistrict (kg), 2019-2022</i> .....	94
5.2.8	Luas Panen Tanaman Hias Menurut Jenis Tanaman di Kecamatan Bissappu (m <sup>2</sup> ), 2019-2022 <i>Harvested Area of Ornamental Plants by Kind of Plants in Bissappu Subdistrict (m<sup>2</sup>), 2019-2022</i> .....	95
5.2.9	Produksi Tanaman Hias Menurut Jenis Tanaman di Kecamatan Bissappu (tangcai), 2019-2022 <i>Production of Ornamental Plants by Kind of Plants in Bissappu Subdistrict (m<sup>2</sup>), 2019-2022</i> .....	96

<b>5.3</b>	<b>PERKEBUNAN ESTATE CROPS</b>	
5.3.1	Luas Tanaman Menghasilkan, Produksi, dan Produktivitas Tanaman Perkebunan Menurut Jenis Tanaman di Kecamatan Bissappu, 2022 <i>Planted Area, Production and Productivity of Estate Crops by Kind of Plants in Bissappu Subdistrict, 2022</i> .....	97
<b>5.4</b>	<b>PETERNAKAN LIVESTOCK</b>	
5.4.1	Populasi Ternak dan Unggas Menurut Jenis Ternak/ Unggas di Kecamatan Bissappu, 2019-2022 <i>Livestock and Poultry Population by Kind of Livestock/Poultry in Bissappu Subdistrict, 2019-2022</i> .....	98
<b>6.</b>	<b>PARIWISATA/99</b>	
<b>6.1</b>	<b>PARIWISATA TOURISM</b>	
6.1.1	Jumlah Rumah Makan/Restoran Menurut Desa/ Kelurahan di Kecamatan Bissappu, 2020 dan 2021 <i>Number of Restaurants by Village/Kelurahan in Bissappu Subdistrict, 2020 and 2021</i> .....	102
6.1.2	Jumlah Objek Wisata Menurut Desa/Kelurahan di Kecamatan Bissappu, 2022 <i>Number of Tourism Object by Village/Kelurahan in Bissappu Subdistrict, 2022</i> .....	103
<b>7.</b>	<b>PERDAGANGAN DAN KEUANGAN/TRADE AND FINANCE</b>	
<b>7.1</b>	<b>PERDAGANGAN TRADE</b>	
7.1.1	Banyaknya Sarana dan Prasarana Ekonomi Menurut Desa/ Kelurahan dan Jenisnya di Kecamatan Bissappu. 2021 <i>Number of Economic Facilities and Infrastructure by Village/ Kelurahan and Types in Bissappu Subdistrict. 2021</i> .....	108

7.1.2	Banyaknya Sarana Lembaga Keuangan Yang Beroperasi Menurut Desa/Kelurahan dan Jenisnya di Kecamatan Bissappu. 2021 <i>Number of Financial Intitution Facilities that Operate by Village/ Kelurahan and Types in Bissappu Subdistrict. 2021 .....</i>	111
7.1.3	Banyaknya Koperasi yang Masih Aktif Menurut Desa/ Kelurahan dan Jenis Koperasi di Kecamatan Bissappu. 2021 <i>Number of Cooperatives that are Still Active by Village/Kelurahan and Type of Cooperative in Bissappu Subdistrict. 2021 .....</i>	112
7.1.4	Jumlah Fasilitas Pelayanan Ekonomi Menurut Desa/ Kelurahan di Kecamatan Bissappu. 2022 <i>Number of Economi Service Facilities by Village/Kelurahan in Bissappu Subdistrict. 2022 .....</i>	113
<b>7.2</b>	<b>KEUANGAN</b> <b>FINANCE</b>	
7.2.1	Realisasi Penerimaan PBB Menurut Desa/ Kelurahan di Kecamatan Bissappu. 2022 <i>Actual Revenues by Village/Kelurahan in Bissappu Subdistrict. 2022...</i>	114
<b>8.</b>	<b>PERBANDINGAN ANTAR KECAMATAN/115</b>	
8.1	Luas Daerah dan Persentase Terhadap Luas Kabupaten Menurut Kecamatan di Kabupaten Bantaeng, 2022 <i>Total Area and Percentage to Regency Area by Sub District in Bantaeng Regency, 2022 .....</i>	118
8.2	Jumlah Penduduk di Kabupaten Bantaeng, 2022 <i>Population in Bantaeng Regency, 2022 .....</i>	



## PENJELASAN UMUM/EXPLANATORY NOTES

Tanda-tanda, satuan-satuan, dan lain-lainnya yang digunakan dalam publikasi ini adalah sebagai berikut:

*Symbols, measurement units, and acronyms which are used in this publication, are as follows:*

### 1. TANDA-TANDA/SYMBOLS

Data tidak tersedia/ <i>Data not available</i> .....	: ...
Tidak ada atau nol / <i>Null or zero</i> .....	: -
Data dapat diabaikan/ <i>Data negligible</i> .....	: 0
Tanda decimal/ <i>Decimal point</i> .....	: ,
Data tidak dapat ditampilkan/ <i>Not applicable</i> .....	: NA
Angka estimasi/ <i>Estimated figures</i> .....	: e
Angka diperbaiki/ <i>Revised figures</i> .....	: r
Angka sementara/ <i>Preliminary figures</i> .....	: x
Angka sangat sementara/ <i>Very preliminary figures</i> .....	: xx
Angka sangat sangat sementara/ <i>Very very preliminary figures</i> .....	: xxx

### 2. SATUAN/UNITS

barel/ <i>barrel</i> .....	: 158,99 liter/ <i>litres</i> = 1/6,2898 m <sup>3</sup>
hektar (ha)/ <i>hectare (ha)</i> .....	: 10 000 m <sup>2</sup>
kilometer (km)/ <i>kilometres (km)</i> .....	: 1 000 meter/ <i>meters (m)</i>
knot/ <i>knot</i> .....	: 1,8523 km/jam ( <i>km/hour</i> )
kuintal/ <i>quintal</i> .....	: 100 kg
KWh .....	: 1 000 Watt hour
MWh .....	: 1 000 KWh
liter (untuk beras)/ <i>litre (for rice)</i> .....	: 0,80 kg
MMSCF .....	: 1/35,3 m <sup>3</sup>
metrik ton (m.ton)/ <i>metric ton (m. ton)</i> .....	: 0,98421 long ton = 1 000 kg
ons/ <i>ounce</i> .....	: 28,31 gram/ <i>grams</i>
ton .....	: 1 000 kg

Satuan lain: buah, dus, butir, helai/lembar, kaleng, batang, pulsa, ton kilometer (ton-km), jam, menit, persen (%).

*Other units: unit, pack, pieces, sheet, tin, pulse, ton-kilometres(ton-km), hour, minute, percent (%).*

Perbedaan angka di belakang koma disebabkan oleh pembulatan angka.

*The difference in decimal numbers is caused by rounding.*





## DAFTAR SINGKATAN/LIST OF ABBREVIATION

SI	: Stasiun Iklim/ <i>Climate Station</i>
SMPK	: Stasiun Meterologi Pertanian Khusus/ <i>Special Agricultural Meteorological Station</i>
t.t	: Tempat tidur/ <i>Bed</i>
BCG	: Bacillus Calmette Guerin
DPT	: Difteri, Pertusis, Tetanus/ <i>Diphtheria, Tetanus, and Pertussis</i>
TT	: Tetanus Toxoid
IOT	: Industri Obat Tradisional/ <i>Traditional Medicine Industry</i>
IKOT	: Industri Kecil Obat Tradisional/ <i>Traditional Medicine Small Industry</i>
Alkes	: Alat kesehatan/ <i>Health Kits</i>
PKRT	: Perbekalan Kesehatan Rumah tangga/ <i>Household Health Logistics</i>
Kompl	: Komplemen/ <i>Complement</i>
IRTP	: Industri Pangan Produksi Rumah Tangga/ <i>Foods Home Industry</i>
PBF	: Pedagang Besar Farmasi/ <i>Pharmacy Whole-seller</i>
GFK	: Gudang Farmasi Kab/Kota/Regency/ <i>Municipality Pharmacy Warehouse</i>
RB	: Rumah Bersalin/ <i>Delivery House</i>
Pustu	: Puskesmas pembantu/ <i>Auxiliary Public Health Center</i>
BP	: Balai Pengobatan/ <i>Polyclinic</i>
TPS	: Tempat Pembuangan Sampah Sementara / <i>landfill</i>
Jamkesmas	: Jaminan kesehatan masyarakat miskin/ <i>Poor public health insurance</i>
PJKMU	: Program Jaminan Kesehatan Masyarakat Umum/ <i>General Public Health Insurance Program</i>
SIUP	: Surat Ijin Usaha Perdagangan/ <i>Trading Permission Letter</i>
TDP	: Tanda Daftar Perusahaan/ <i>Company Registration Identity</i>
API	: Angka Pengenal Importir/ <i>Importer's Identity Number</i>



# BAB 1

## GEOGRAFI DAN IKLIM *GEOGRAPHY AND CLIMATE*

<https://bantaengkab.bps.go.id>



**ULASAN****1. Geografi**

Ibukota Kecamatan Bissappu Kabupaten Bantaeng terletak di Kelurahan Bonto Lebang yang berbatasan dengan:

- Sebelah Utara berbatasan dengan Desa Bonto Salluang
- Sebelah Timur berbatasan dengan Kelurahan Bonto Sunggu
- Sebelah Selatan berbatasan dengan Desa Bonto Jai
- Sebelah Barat berbatasan dengan Kelurahan Bonto Manai.

Sungai-sungai yang mengalir di wilayah Kecamatan Bissappu diantaranya yaitu :

- Sungai Tino
- Sungai Cabodo
- Sungai Batu Rinring
- Sungai Lemoso

Luas wilayah Kecamatan Bissappu tercatat 32,84 km<sup>2</sup> atau 8,3 persen dari luas wilayah Kabupaten Bantaeng yang meliputi 4 desa dan 7 kelurahan.

**DESCRIPTION****1. Geography**

*The capital of Bissappu Subdistrict Bantaeng Regency is located in Kelurahan Bonto Lebang which borders:*

- *North side is bordered by Bonto Salluang Village*
- *East side is bordered by Bonto Sunggu Village*
- *South side is bordered by Bonto Jai Village*
- *West side is bordered by Bonto Manai Village*

*The rivers that flow in the Bissappu Subdistrict area include:*

- *Tino River*
- *Cabodo River*
- *Batu Rinring River*
- *Lemoso River*

*The area of Bissappu Subdistrict is 32,84 km<sup>2</sup> or 8,3 percent of the Bantaeng Regency area which covers 4 villages and 7 kelurahan.*

## 2. Iklim

Berdasarkan pencatatan dari BMKG Stasiun Klimatologi Kelas I Maros, pada tahun 2022 hari hujan di Kabupaten Bantaeng paling banyak terjadi pada bulan Desember dan Februari dengan curah hujan sebesar 962,7 mm<sup>3</sup> dan 834,2 mm<sup>3</sup>

## 2. Climate

*Based on records from BMKG Class I Climatology Station Maros, in 2022 rainy days in Bantaeng Regency occurred most in December and February with rainfall of 962,7 mm<sup>3</sup> and 834,2 mm<sup>3</sup>*

<https://bantaengkab.bps.go.id>



## 1.1 KEADAAN GEOGRAFI GEOGRAPHY CONDITION

**Tabel 1.1.1** Luas Daerah dan Persentase terhadap Luas Kecamatan Menurut Desa/Kelurahan di Kecamatan Bissappu, 2022  
**Table** *Total Area and Percentage to Subdistrict Area by Village/Kelurahan in Bissappu Subdistrict, 2022*

Desa/Kelurahan Village/Kelurahan	Luas Total Area (km <sup>2</sup> /sq.km)	Persentase terhadap Luas Kecamatan Percentage to Subdistrict Area
(1)	(2)	(3)
1. Bonto Jai	3,63	11,05
2. Bonto Manai	3,73	11,36
3. Bonto Lebang	1,01	3,08
4. Bonto Sunggu	2,74	8,34
5. Bonto Rita	1,64	4,99
6. Bonto Atu	1,71	5,21
7. Bonto Salluang	3,61	10,99
8. Bonto Langkasa	3,59	10,93
9. Bonto Cinde	3,69	11,24
10. Bonto Loe	3,74	11,39
11. Bonto Jaya	3,75	11,42
<b>Bissappu</b>	<b>32,84</b>	<b>100,00</b>

Sumber/Source: Badan Pusat Statistik Kabupaten Bantaeng/BPS-Statistics of Bantaeng Regency

**Tabel**  
**Table** 1.1.2

**Tinggi Wilayah di Atas Permukaan Laut (DPL) Menurut  
Desa /Kelurahan di Kecamatan Bissappu, 2022**  
*Height Above Mean Sea Level (AMSL) by Village/Kelurahan  
in Bissappu Subdistrict, 2022*

Desa/Kelurahan <i>Village/Kelurahan</i>	Tinggi (meter) <i>Height (meter)</i>
(1)	(2)
1. Bonto Jai	<500
2. Bonto Manai	500
3. Bonto Lebang	500
4. Bonto Sunggu	500
5. Bonto Rita	500-700
6. Bonto Atu	500-700
7. Bonto Salluang	500
8. Bonto Langkasa	500
9. Bonto Cinde	500
10. Bonto Loe	500
11. Bonto Jaya	500-700
<b>Bissappu</b>	

Sumber/Source: Badan Pusat Statistik Kabupaten Bantaeng/BPS-Statistics of Bantaeng Regency

**Tabel** 1.1.3  
**Table**

**Jarak dari Desa/Kelurahan ke Ibukota Kecamatan dan Kabupaten di Kecamatan Bissappu (km), 2022**  
***Distance between Village/Kelurahan to Subdistrict Capital and Regency Capital in Bissappu Subdistrict (km), 2022***

<b>Desa/Kelurahan</b> <b><i>Village/Kelurahan</i></b>	<b>Jarak ke Ibukota Kecamatan</b> <b><i>Distance to Subdistrict Capital</i></b>	<b>Jarak ke Ibukota Kabupaten</b> <b><i>Distance to Regency Capital</i></b>
(1)	(2)	(3)
1. Bonto Jai	1	6
2. Bonto Manai	-	4
3. Bonto Lebang	-	4
4. Bonto Sunggu	2	2
5. Bonto Rita	5	4
6. Bonto Atu	4	5
7. Bonto Salluang	2	4
8. Bonto Langkasa	2	7
9. Bonto Cinde	4	9
10. Bonto Loe	6	11
11. Bonto Jaya	10	15
<b>Bissappu</b>		

Sumber/Source: Badan Pusat Statistik Kabupaten Bantaeng/BPS-Statistics of Bantaeng Regency

## 1.2 KEADAAN IKLIM CLIMATE CONDITION

**Tabel** 1.2.1 **Jumlah Curah Hujan dan Hari Hujan Menurut Bulan di Kabupaten Bantaeng, 2022**  
**Table** *Amount of Precipitation and Number of Rainy Days by Month in Bantaeng Regency, 2022*

Bulan Month	Curah Hujan Precipitation (mm <sup>3</sup> )	Jumlah Hari Hujan (hari) Number of Rainy Days (day)
(1)	(2)	(3)
Januari/January	669.7	21
Februari/February	834.2	24
Maret/March	324.2	17
April/April	134.7	13
Mei/May	340.9	14
Juni/June	198.7	20
Juli/July	34.4	8
Agustus/August	74.3	9
September/September	154.9	13
Oktober/October	355.0	23
November/November	567.2	24
Desember/December	962.7	23

Sumber/Source: BMKG Stasiun Klimatologi Kelas I Maros (/BMKG Class I Climatology Station of Maros Regency)

# BAB 2

## PEMERINTAHAN GOVERNMENT

<https://bantaengkab.bps.go.id>



**ULASAN****DESCRIPTION****1. Wilayah Administratif**

Kecamatan Bissappu Kabupaten Bantaeng membawahi 7 Kelurahan dan 4 Desa dengan ibukota yang berkedudukan di Kelurahan Bonto Lebang. Berdasarkan data Kecamatan Bissappu, dari sejumlah desa/kelurahan yang ada, masing-masing desa membawahi beberapa dusun, RW, dan RT. Adapun jumlah dusun di Kecamatan Bissappu sebanyak 15, RW sebanyak 81, dan RT sebanyak 188.

**2. Sumber Daya Manusia**

Pada tahun 2022, jumlah Pegawai Negeri Sipil (PNS) di Dinas/Instansi Kecamatan Bissappu berjumlah 155 orang, yang terdiri dari 56 laki-laki dan 99 perempuan. Khusus kantor Kecamatan Bissappu, jumlah PNS nya yaitu 81 orang, dengan 41 laki-laki dan 40 perempuan.

**1. Administrative Area**

*Bissappu Subdistrict Bantaeng Regency is in charge of 7 Kelurahans and 4 villages with the capital domiciled in Bonto Lebang Kelurahan. Based on Bissappu Subdistrict data, from a number of villages/kelurahans that exist, each village oversees several hamlets, RW, and RT. The number of Dusun in Bissappu is 15, RW is 81, and RT is 188.*

**2. Humas Resources**

In 2022, the number of Civil Servants (PNS) in the Bissappu Subdistrict Office / Agency is 155 people, consisting of 56 men and 99 women. Specifically for Bissappu Subdistrict office, the number of civil servants is 81 people, with 41 men and 40 women.

## 2.1 WILAYAH ADMINISTRATIF ADMINISTRATIVE AREA

**Tabel 2.1.1** Jumlah Lingkungan, Dusun, RW, dan RT Menurut Desa/  
**Table** Number of Lingkungan, Dusun, RW, and RT by Village/  
Kelurahan in Bissappu Subdistrict, 2022

Desa/Kelurahan Village/Kelurahan	Lingkungan	Dusun	RW	RT
(1)	(2)	(3)	(4)	(5)
1. Bonto Jai	-	3	6	12
2. Bonto Manai	-	-	8	12
3. Bonto Lebang	-	-	4	13
4. Bonto Sunggu	-	-	7	27
5. Bonto Rita	-	-	10	23
6. Bonto Atu	-	-	7	21
7. Bonto Salluang	-	4	10	19
8. Bonto Langkasa	-	-	4	11
9. Bonto Cinde	-	4	8	16
10. Bonto Loe	-	4	10	20
11. Bonto Jaya	-	-	7	14
<b>Bissappu</b>	<b>0</b>	<b>15</b>	<b>81</b>	<b>188</b>

Sumber/Source: Kecamatan Bissappu Kabupaten Bantaeng/ Bissappu Subdistrict of Bantaeng Regency



## 2.2 SUMBER DAYA MANUSIA HUMAN RESOURCES

**Tabel 2.2.1** Jumlah Pegawai Negeri Sipil Menurut Dinas/Instansi dan Jenis Kelamin di Kecamatan Bissappu, 2022  
**Table** Number of Civil Servants by Institution/Office and Sex in Bissappu Subdistrict, 2022

Pemerintah Daerah Local Government	Laki-Laki Male	Perempuan Female	Jumlah Total
(1)	(2)	(3)	(4)
Kantor Camat <sup>1</sup>	41	40	81
Puskesmas <sup>2</sup> (Non Dokter)	6	53	59
KUA	8	-	8
UPTD KB	1	6	7
UPTD Pertanian	-	-	-
Balai Penyuluhan Pertanian	-	-	-
Jumlah / Total	56	99	155

Sumber/Source: Kantor, Jawatan, Instansi di Kecamatan Bissappu  
Institute/Services Offices in Bissappu Subdistrict

**Tabel** 2.2.2  
**Table**

**Jumlah Pegawai Negeri Sipil Menurut Dinas/Instansi dan Golongan Kepangkatan di Kecamatan Bissappu, 2022**  
**Number of Civil Servants by Institution/Office and Hierarchy in Bissappu Subdistrict, 2022**

<b>Pemerintah Daerah Local Government</b>	<b>I</b>	<b>II</b>	<b>III</b>	<b>IV</b>	<b>Jumlah</b>
(1)	(2)	(3)	(4)	(5)	(6)
Kantor Camat <sup>1</sup>	-	23	56	2	81
Puskesmas (Non Dokter)	-	7	43	7	57
KUA	-	1	4	3	8
UPTD KB	-	2	5	-	7
UPTD Pertanian	-	-	-	-	-
Balai Penyuluhan Pertanian	-	-	-	-	-
<b>Jumlah / Total</b>	<b>-</b>	<b>33</b>	<b>108</b>	<b>12</b>	<b>155</b>

Sumber/Source: Kantor, Jawatan, Instansi di Kecamatan Bissappu  
Institute/Services Offices in Bissappu Subdistrict

# BAB 3

## PENDUDUK POPULATION

<https://bantaengkab.bps.go.id>



**ULASAN****DESCRIPTION****1. Penduduk**

Jumlah penduduk Kecamatan Bissappu berdasarkan data dari Dinas Kependudukan dan Pencatatan Sipil Kabupaten Bantaeng pada tahun 2022 yaitu 36.438 jiwa, yang terdiri dari 17.973 laki-laki dan 18.465 jiwa perempuan. Dari jumlah tersebut, Kelurahan Bonto Sunggu merupakan kelurahan dengan jumlah penduduk terbanyak yaitu 7.555 jiwa, sedangkan Desa Bonto Loe merupakan desa yang paling sedikit jumlah penduduknya yaitu 1.663 jiwa.

**1. Population**

*The population of Bissappu District based on data from the Bantaeng Regency Population and Civil Registration Office in 2022 is 36.438 people, consisting of 17.973 men and 18.465 women. Of these, Bonto Sunggu Village was the village with the largest population of 7.555 people, while Bonto Loe Village was the village with the least population of 1.663 people*

**Tabel** 3.1  
**Table**

**Jumlah Penduduk dan Rasio Jenis Kelamin Penduduk Menurut Desa/Kelurahan di Kecamatan Bissappu, 2022**  
*Population, Percentage Distribution of Population, Population Density, and Population Sex Ratio by Villages/ Kelurahan in Bissappu Subdistrict, 2022*

Desa/Kelurahan <i>Village/Kelurahan</i>	Penduduk/Population		Rasio Jenis Kelamin <i>Sex Ratio</i>
	Laki-Laki <i>Male</i>	Perempuan <i>Female</i>	
(1)	(2)	(3)	(5)
1. Bonto Jai	924	989	93.43
2. Bonto Manai	1 512	1 521	99.41
3. Bonto Lebang	2 053	2 044	100.44
4. Bonto Sunggu	3 798	3 757	101.09
5. Bonto Rita	2 782	2 870	96.93
6. Bonto Atu	1 890	1 996	94.69
7. Bonto Salluang	1 109	1 145	96.86
8. Bonto Langkasa	919	981	93.68
9. Bonto Cinde	987	1 082	91.22
10. Bonto Loe	822	841	97.74
11. Bonto Jaya	1 177	1 239	95.00
<b>Bissappu</b>	<b>17 973</b>	<b>18 465</b>	<b>97.34</b>

Sumber/Source: Dinas Kependudukan dan Pencatatan Sipil/Department of Population and Civil Registration

**Tabel 3.2**  
**Table**

**Jumlah Kelahiran dan Kematian Penduduk Menurut Desa/  
Kelurahan di Kecamatan Bissappu, 2022**  
**Number of Birth and Death Population by Village/Kelurahan  
in Bissappu subdistrict, 2022**

Kelurahan/Desa Kelurahan/Village	Kelahiran/Birth			Kematian/Death		
	Laki-Laki Male	Perempuan Female	Jumlah Total	Laki-Laki Male	Perempuan Female	Jumlah Total
(1)	(2)	(3)	(4)	(5)	(6)	(7)
1. Bonto Jai	29	20	49	7	5	12
2. Bonto Manai	22	20	42	7	6	13
3. Bonto Lebang	48	31	79	-	-	-
4. Bonto Sunggu	49	62	111	19	10	29
5. Bonto Rita	52	47	99	-	-	-
6. Bonto Atu	38	36	74	-	-	-
7. Bonto Salluang	24	21	45	15	11	26
8. Bonto Langkasa	7	8	15	10	14	24
9. Bonto Cinde	-	-	-	7	5	12
10. Bonto Loe	11	7	18	-	-	-
11. Bonto Jaya	-	-	-	9	8	17
<b>Bissappu</b>	<b>280</b>	<b>252</b>	<b>532</b>	<b>74</b>	<b>59</b>	<b>133</b>

Sumber/Source: Kecamatan Bissappu/ Bissappu Subdistrict of Bantaeng Regency

**Tabel 3.3**  
**Table**

**Jumlah Migrasi Penduduk Menurut Desa/Kelurahan di Kecamatan Bissappu, 2022**  
**Number of Population Migration by Village/Kelurahan in Bissappu Subdistrict, 2022**

Kelurahan/Desa Kelurahan/Village	Imigrasi/Immigration			Emigrasi/Emigration		
	Laki-Laki Male	Perempuan Female	Jumlah Total	Laki-Laki Male	Perempuan Female	Jumlah Total
(1)	(2)	(3)	(4)	(5)	(6)	(7)
1. Bonto Jai	17	15	32	-	-	-
2. Bonto Manai	26	23	49	-	-	-
3. Bonto Lebang	12	7	19	-	-	-
4. Bonto Sunggu	58	64	122	-	-	-
5. Bonto Rita	60	32	92	-	-	-
6. Bonto Atu	22	20	42	-	-	-
7. Bonto Salluang	17	20	37	-	-	-
8. Bonto Langkasa	18	9	27	-	-	-
9. Bonto Cinde	15	15	30	-	-	-
10. Bonto Loe	6	7	13	-	-	-
11. Bonto Jaya	37	28		-	-	-
<b>Bissappu</b>	<b>288</b>	<b>240</b>	<b>65</b>	-	-	-

Sumber/Source: Kecamatan Bissappu/ Bissappu Subdistrict of Bantaeng Regency



# BAB 4

## SOSIAL DAN KESEJAHTERAAN RAKYAT *SOCIAL AND WELFARE*

<https://bantaengkab.bps.go.id>



**ULASAN****DESCRIPTION****1. Pendidikan**

Salah satu faktor untuk kemajuan pendidikan adalah melalui penyediaan sarana dan prasarana yakni adanya peningkatan jumlah sekolah dan jumlah pengajar.

Berdasarkan pendataan Potensi Desa (Podes) tahun 2021, seluruh desa/kelurahan di Kecamatan Bissappu sudah mempunyai Sekolah Dasar (SD). Sedangkan, masih ada 6 desa/kelurahan yang belum mempunyai Sekolah Menengah Pertama (SMP). Desa/kelurahan yang mempunyai Sekolah Menengah Akhir (SMA) sebanyak 2 desa/kelurahan, sedangkan Sekolah Menengah Kejuruan (SMK) sebanyak 1 kelurahan. Kecamatan Bissappu belum mempunyai Perguruan Tinggi.

**1. Education**

*One factor for the advancement of education is through the provision of facilities and infrastructure, namely an increase in the number of schools and the number of teachers.*

*Based on the Village Potential (Podes) data collection in 2021, all villages/kelurahans in Bissappu Subdistrict already have an Elementary School (SD). Meanwhile, there are still 6 villages/kelurahans that do not yet have a Junior High School (SMP). Villages/kelurahans that have Senior High School (SMA) are 2 villages/kelurahans, while Vocational High School (SMK) is 1 kelurahan. Bissappu Subdistrict does not have a University yet.*

## 2. Kesehatan

Perhatian pemerintah terhadap kesehatan semakin meningkat. Hal ini dapat dilihat dari upaya yang dilakukan adalah pengadaan dan pemanfaatan fasilitas kesehatan, penambahan dan peningkatan kualitas petugas dan pemberian penyuluhan tentang pentingnya hidup sehat.

Pada tahun 2021, Kecamatan Bissappu sudah mempunyai beberapa sarana kesehatan, yaitu Poliklinik di 4 desa/kelurahan, dan Puskesmas di 2 kelurahan. Tenaga kesehatan yang ada yaitu dokter sebanyak 7 orang, perawat sebanyak 41 orang, dan bidan sebanyak 63 orang.

## 3. Agama dan Sosial Lainnya

Pada tahun 2021, jumlah tempat peribadatan umat Islam di Kecamatan Bissappu yaitu masjid sebanyak 56 unit dan Mushola sebanyak 62 unit. Jumlah jamaah haji yaitu 5 orang, terdiri dari 3 laki-laki dan 2 perempuan.

Rumah yang menggunakan listrik PLN sebanyak 11.566 unit

## 2. Health

*The government's attention to health has increased. This can be seen from the efforts made by the procurement and utilization of health facilities, the addition and improvement of the quality of staff and the provision of education on the importance of healthy living.*

*In 2021, Bissappu Subdistrict already has several health facilities, namely Polyclinic in 4 village/kelurahans, and Public Health Center in 2 kelurahans. Existing medical Personnel are 7 doctors, 41 nurses, and 63 midwives.*

## 3. Religion and Other Social Affairs

*In 2021, the number of places of worship of Muslims in Bissappu Subdistrict is 56 units of Mosques and 62 units of Pray Room. The number of pilgrims is 5 people, consisting of 3 men and 2 women.*

*There are 11.566 houses using PLN electricity.*

#### 4.1 PENDIDIKAN EDUCATION

**Tabel 4.1.1** Banyaknya Sekolah Dasar (SD) Menurut Desa/Kelurahan di Kecamatan Bissappu, 2021  
**Table** *Number of Elementary Schools by Villages in Bissappu Subdistrict, 2021*

Desa/Kelurahan <i>Village/Kelurahan</i>	Negeri <i>Public</i>	Swasta <i>Private</i>	Jumlah <i>Total</i>
(1)	(2)	(3)	(4)
1. Bonto Jai	2	-	2
2. Bonto Manai	2	-	2
3. Bonto Lebang	2	-	2
4. Bonto Sunggu	2	-	2
5. Bonto Rita	2	1	3
6. Bonto Atu	2	-	2
7. Bonto Salluang	3	-	3
8. Bonto Langkasa	2	-	2
9. Bonto Cinde	2	-	2
10. Bonto Loe	2	-	2
11. Bonto Jaya	2	-	2
<b>Bissappu</b>	<b>23</b>	<b>1</b>	<b>24</b>

Sumber/Source: BPS, Pendataan Potensi Desa (Podes) 2021/BPS-Statistics Indonesia, Village Potential Data Collecting 2021

**Tabel 4.1.2** Banyaknya Madrasah Ibtidaiyah (MI) Menurut Desa/  
**Table** Banyaknya Madrasah Ibtidaiyah (MI) Menurut Desa/  
 Kelurahan di Kecamatan Bissappu, 2021  
 Number of Madrasah Ibtidaiyah (MI) by Villages in Bissappu  
 Subdistrict, 2021

Desa/Kelurahan Village/Kelurahan	Negeri Public	Swasta Private	Jumlah Total
(1)	(2)	(3)	(4)
1. Bonto Jai	-	-	-
2. Bonto Manai	-	-	-
3. Bonto Lebang	-	-	-
4. Bonto Sunggu	-	-	-
5. Bonto Rita	-	1	1
6. Bonto Atu	-	-	-
7. Bonto Salluang	-	-	-
8. Bonto Langkasa	-	-	-
9. Bonto Cinde	-	-	-
10. Bonto Loe	-	-	-
11. Bonto Jaya	-	-	-
<b>Bissappu</b>	-	-	-

Sumber/Source: BPS, Pendataan Potensi Desa (Podes) 2021/BPS-Statistics Indonesia, Village Potential Data Collecting 2021

**Tabel** 4.1.3  
**Table**

**Banyaknya Sekolah Menengah Pertama (SMP) Menurut Desa/Kelurahan di Kecamatan Bissappu, 2021**  
**Number of Junior High School by Villages in Bissappu Subdistrict, 2021**

Desa/Kelurahan Village/Kelurahan	Negeri Public	Swasta Private	Jumlah Total
(1)	(2)	(3)	(4)
1. Bonto Jai	-	-	-
2. Bonto Manai	-	1	1
3. Bonto Lebang	1	-	1
4. Bonto Sunggu	-	-	-
5. Bonto Rita	-	-	-
6. Bonto Atu	2	-	2
7. Bonto Salluang	1	-	1
8. Bonto Langkasa	-	-	-
9. Bonto Cinde	-	-	-
10. Bonto Loe	-	-	-
11. Bonto Jaya	1	1	2
<b>Bissappu</b>	<b>5</b>	<b>2</b>	<b>7</b>

Sumber/Source: BPS, Pendataan Potensi Desa (Podes) 2021/BPS-Statistics Indonesia, Village Potential Data Collecting 2021

**Tabel 4.1.4** Banyaknya Madrasah Tsanawiyah (MTs) Menurut Desa/ Kelurahan di Kecamatan Bissappu, 2021  
**Table** *Number of Madrasah Tsanawiyah (MTs) by Villages in Bissappu Subdistrict, 2021*

Desa/Kelurahan <i>Village/Kelurahan</i>	Negeri <i>Public</i>	Swasta <i>Private</i>	Jumlah <i>Total</i>
(1)	(2)	(3)	(4)
1. Bonto Jai	-	-	-
2. Bonto Manai	-	1	1
3. Bonto Lebang	-	-	-
4. Bonto Sunggu	-	-	-
5. Bonto Rita	-	1	1
6. Bonto Atu	-	1	1
7. Bonto Salluang	-	-	-
8. Bonto Langkasa	-	-	-
9. Bonto Cinde	-	-	-
10. Bonto Loe	-	-	-
11. Bonto Jaya	1	-	1
<b>Bissappu</b>	<b>1</b>	<b>3</b>	<b>4</b>

Sumber/Source: BPS, Pendataan Potensi Desa (Podes) 2021/BPS-Statistics Indonesia, *Village Potential Data Collecting 2021*



**Tabel** 4.1.5  
**Table**

**Banyaknya Sekolah Menengah Atas (SMA) Menurut Desa/  
Kelurahan di Kecamatan Bissappu, 2021**  
*Number of Elementary Schools by Villages in Bissappu  
Subdistrict, 2021*

Desa/Kelurahan Village/Kelurahan	Negeri Public	Swasta Private	Jumlah Total
(1)	(2)	(3)	(4)
1. Bonto Jai	-	-	-
2. Bonto Manai	-	2	2
3. Bonto Lebang	-	-	-
4. Bonto Sunggu	-	-	-
5. Bonto Rita	-	-	-
6. Bonto Atu	2	-	2
7. Bonto Salluang	-	-	-
8. Bonto Langkasa	-	-	-
9. Bonto Cinde	-	-	-
10. Bonto Loe	-	-	-
11. Bonto Jaya	-	-	-
<b>Bissappu</b>	<b>2</b>	<b>2</b>	<b>4</b>

Sumber/Source: BPS, Pendataan Potensi Desa (Podes) 2021/BPS-Statistics Indonesia, Village Potential Data Collecting 2021

**Tabel 4.1.6** Banyaknya Madrasah Aliyah (MA) Menurut Desa/  
**Table** Kelurahan di Kecamatan Bissappu, 2021  
 Number of Elementary Schools by Villages in Bissappu  
 Subdistrict, 2021

Desa/Kelurahan Village/Kelurahan	Negeri Public	Swasta Private	Jumlah Total
(1)	(2)	(3)	(4)
1. Bonto Jai	-	-	-
2. Bonto Manai	-	2	2
3. Bonto Lebang	-	-	-
4. Bonto Sunggu	-	-	-
5. Bonto Rita	-	-	-
6. Bonto Atu	-	-	-
7. Bonto Salluang	-	-	-
8. Bonto Langkasa	-	-	-
9. Bonto Cinde	-	-	-
10. Bonto Loe	-	-	-
11. Bonto Jaya	-	1	1
<b>Bissappu</b>	-	3	3

Sumber/Source: BPS, Pendataan Potensi Desa (Podes) 2021/BPS-Statistics Indonesia, Village Potential Data Collecting 2021

**Tabel** 4.1.7  
**Table**

**Banyaknya Sekolah Menengah Kejuruan (SMK) Menurut Desa/Kelurahan di Kecamatan Bissappu, 2021**  
**Number of Vocational High School by Villages in Bissappu Subdistrict, 2021**

Desa/Kelurahan Village/Kelurahan	Negeri Public	Swasta Private	Jumlah Total
(1)	(2)	(3)	(4)
1. Bonto Jai	-	-	-
2. Bonto Manai	-	1	1
3. Bonto Lebang	-	-	-
4. Bonto Sunggu	-	-	-
5. Bonto Rita	-	-	-
6. Bonto Atu	-	-	-
7. Bonto Salluang	-	-	-
8. Bonto Langkasa	-	-	-
9. Bonto Cinde	-	-	-
10. Bonto Loe	-	-	-
11. Bonto Jaya	-	-	-
<b>Bissappu</b>	-	-	-

Sumber/Source: BPS, Pendataan Potensi Desa (Podes) 2021/BPS-Statistics Indonesia, Village Potential Data Collecting 2021

**Tabel 4.1.8** Banyaknya Akademi/Perguruan Tinggi Menurut Desa/Kelurahan di Kecamatan Bissappu, 2021  
**Table** *Number of Elementary Schools by Villages in Bissappu Subdistrict, 2021*

Desa/Kelurahan Village/Kelurahan	Negeri Public	Swasta Private	Jumlah Total
(1)	(2)	(3)	(4)
1. Bonto Jai	-	-	-
2. Bonto Manai	-	-	-
3. Bonto Lebang	-	-	-
4. Bonto Sunggu	-	-	-
5. Bonto Rita	-	-	-
6. Bonto Atu	-	-	-
7. Bonto Salluang	-	-	-
8. Bonto Langkasa	-	-	-
9. Bonto Cinde	-	-	-
10. Bonto Loe	-	-	-
11. Bonto Jaya	-	-	-
<b>Bissappu</b>	-	-	-

Sumber/Source: BPS, Pendataan Potensi Desa (Podes) 2021/BPS-Statistics Indonesia, Village Potential Data Collecting 2021

**Tabel** 4.1.9  
**Table**

**Kemudahan Untuk Mencapai Sarana Pendidikan Terdekat Bagi Desa/Kelurahan yang Tidak Sarana Pendidikan Menurut Desa/Kelurahan dan Jenjang Pendidikan di Kecamatan Bissappu, 2021**  
*Ease of Reaching Nearest Educational Facilities for Villages with No Educational Facilities by Villages and Level of Education in Bissappu Subdistrict, 2021*

Desa/Kelurahan Village/Kelurahan	SD	MI	SMP	MTs
(1)	(2)	(3)	(4)	(5)
1. Bonto Jai	-	Mudah	Mudah	Mudah
2. Bonto Manai	-	Mudah	-	-
3. Bonto Lebang	-	Mudah	-	Mudah
4. Bonto Sunggu	-	Mudah	Mudah	Mudah
5. Bonto Rita	-	-	Mudah	-
6. Bonto Atu	-	Mudah	-	-
7. Bonto Salluang	-	Mudah	-	Mudah
8. Bonto Langkasa	-	Mudah	Mudah	Mudah
9. Bonto Cinde	-	Mudah	Mudah	Mudah
10. Bonto Loe	-	Mudah	Mudah	Mudah
11. Bonto Jaya	-	Mudah	-	-
<b>Bissappu</b>				

Sumber/Source: BPS, Pendataan Potensi Desa (Podes) 2021/BPS-Statistics Indonesia, Village Potential Data Collecting 2021

Lanjutan Tabel/ Continued Table 4.1.9

Desa/Kelurahan Village/Kelurahan	SMA	MA	SMK	Akademi/ Perguruan Tinggi
(1)	(6)	(7)	(8)	(9)
1. Bonto Jai	Mudah	Mudah	Mudah	Mudah
2. Bonto Manai	-	-	-	Mudah
3. Bonto Lebang	Mudah	Mudah	Mudah	Mudah
4. Bonto Sunggu	Mudah	Mudah	Mudah	Mudah
5. Bonto Rita	Mudah	Mudah	Mudah	Mudah
6. Bonto Atu	-	Mudah	Mudah	Mudah
7. Bonto Salluang	Mudah	Mudah	Mudah	Mudah
8. Bonto Langkasa	Mudah	Mudah	Mudah	Mudah
9. Bonto Cinde	Mudah	Mudah	Mudah	Mudah
10. Bonto Loe	Mudah	Mudah	Mudah	Mudah
11. Bonto Jaya	Mudah	-	Mudah	Mudah
<b>Bissappu</b>				

Sumber/Source: BPS, Pendataan Potensi Desa (Podes) 2021/BPS-Statistics Indonesia, Village Potential Data Collecting 2021

**Tabel**  
**Table** 4.1.10

**Jumlah Sekolah, Guru, dan Murid Taman Kanak-Kanak Menurut Desa/Kelurahan di Kecamatan Bissappu, 2022**  
**Number of Schools, Teacher, and Pupils of Kindergarten by Village/Kelurahan in Bissappu Subdistrict, 2022**

Desa/Kelurahan Village/Kelurahan	Sekolah Schools	Guru <sup>1</sup> Teachers <sup>1</sup>	Murid Pupils
(1)	(2)	(3)	(4)
1. Bonto Jai	-	-	-
2. Bonto Manai	1	4	78
3. Bonto Lebang	2	6	76
4. Bonto Sunggu	3	8	105
5. Bonto Rita	2	6	97
6. Bonto Atu	1	6	75
7. Bonto Salluang	1	2	29
8. Bonto Langkasa	-	-	-
9. Bonto Cinde	2	5	76
10. Bonto Loe	1	5	52
11. Bonto Jaya	-	-	-
<b>Bissappu</b>	<b>13</b>	<b>42</b>	<b>588</b>

Catatan/ Note: <sup>1</sup>Jumlah guru termasuk kepala sekolah dan guru/The total of teachers including headmaster and teacher

Sumber/Source: Dinas Pendidikan dan Kebudayaan Kabupaten Bantaeng, Data Semester Ganjil/Education and Culture Services of Bantaeng Regency, Odd Semester Data

**Tabel 4.1.11** Jumlah Sekolah, Guru, dan Murid Raudatul Athfal Menurut Desa/Kelurahan di Kecamatan Bissappu, 2022  
**Table** Number of Schools, Teachers, and Pupils of Raudatul Athfal by Village/Kelurahan in Bissappu Subdistrict, 2022

Desa/Kelurahan Village/Kelurahan	Sekolah Schools	Guru <sup>1</sup> Teachers <sup>1</sup>	Murid Pupils
(1)	(2)	(3)	(4)
1. Bonto Jai	-	-	-
2. Bonto Manai	-	-	-
3. Bonto Lebang	-	-	-
4. Bonto Sunggu	-	-	-
5. Bonto Rita	1	8	82
6. Bonto Atu	-	-	-
7. Bonto Salluang	-	-	-
8. Bonto Langkasa	-	-	-
9. Bonto Cinde	-	-	-
10. Bonto Loe	-	-	-
11. Bonto Jaya	1	6	47
<b>Bissappu</b>	<b>2</b>	<b>14</b>	<b>129</b>

Catatan/ Note: <sup>1</sup> Jumlah guru termasuk kepala sekolah dan guru/The total of teachers including headmaster and teacher

Sumber/Source: Kementerian Agama Kabupaten Bantaeng, Data Semester Ganjil/Ministry Religious Affairs of Bantaeng Regency, Odd Semester Data



**Tabel 4.1.12** Jumlah Sekolah, Guru, dan Murid Sekolah Dasar (SD) Menurut Desa/Kelurahan di Kecamatan Bissappu, 2022  
**Table** Number of Schools, Teachers, and Pupils of Primary Schools by Village/Kelurahan in Bissappu Subdistrict, 2022

Desa/Kelurahan Village/Kelurahan	Sekolah Schools	Guru <sup>1</sup> Teachers <sup>1</sup>	Murid Pupils
(1)	(2)	(3)	(4)
1. Bonto Jai	2	23	206
2. Bonto Manai	2	31	370
3. Bonto Lebang	2	30	223
4. Bonto Sunggu	2	35	459
5. Bonto Rita	3	85	935
6. Bonto Atu	2	36	447
7. Bonto Salluang	3	30	235
8. Bonto Langkasa	2	25	157
9. Bonto Cinde	2	33	141
10. Bonto Loe	2	28	167
11. Bonto Jaya	2	33	227
<b>Bissappu</b>	<b>24</b>	<b>389</b>	<b>3 567</b>

Catatan/ Note: <sup>1</sup> Jumlah guru termasuk kepala sekolah dan guru/The total of teachers including headmaster and teacher

Sumber/Source: Dinas Pendidikan dan Kebudayaan Kabupaten Bantaeng, Data Semester Ganjil/Education and Culture Services of Bantaeng Regency, Odd Semester Data

**Tabel**  
**Table** 4.1.13

**Jumlah Sekolah, Guru, dan Murid Madrasah Ibtidaiyah (MI) Menurut Desa/Kelurahan di Kecamatan Bissappu, 2022**  
**Number of Schools, Teachers, and Pupils of Madrasah Ibtidaiyah (MI) by Village/Kelurahan in Bissappu Subdistrict, 2022**

Desa/Kelurahan Village/Kelurahan	Sekolah Schools	Guru <sup>1</sup> Teachers <sup>1</sup>	Murid Pupils
(1)	(2)	(3)	(4)
1. Bonto Jai	-	-	-
2. Bonto Manai	1	9	19
3. Bonto Lebang	-	-	-
4. Bonto Sunggu	-	-	-
5. Bonto Rita	1	10	116
6. Bonto Atu	-	-	-
7. Bonto Salluang	-	-	-
8. Bonto Langkasa	-	-	-
9. Bonto Cinde	-	-	-
10. Bonto Loe	-	-	-
11. Bonto Jaya	-	-	-
<b>Bissappu</b>	<b>2</b>	<b>19</b>	<b>135</b>

Catatan/ Note: <sup>1</sup>Jumlah guru termasuk kepala sekolah dan guru/The total of teachers including headmaster and teacher

Sumber/Source: Kementerian Agama Kabupaten Bantaeng, Data Semester Ganjil/Ministry Religious Affairs of Bantaeng Regency, Odd Semester Data

**Tabel**  
**Table** 4.1.14

**Jumlah Sekolah, Guru, dan Murid Sekolah Menengah Pertama (SMP) Menurut Desa/Kelurahan di Kecamatan Bissappu, 2022**  
**Number of Schools, Teachers, and Pupils of Junior High School by Village/Kelurahan in Bissappu Subdistrict, 2022**

Desa/Kelurahan Village/Kelurahan	Sekolah Schools	Guru <sup>1</sup> Teachers <sup>1</sup>	Murid Pupils
(1)	(2)	(3)	(4)
1. Bonto Jai	-	-	-
2. Bonto Manai	1	14	53
3. Bonto Lebang	1	50	644
4. Bonto Sunggu	-	-	-
5. Bonto Rita	-	-	-
6. Bonto Atu	3	75	894
7. Bonto Salluang	-	-	-
8. Bonto Langkasa	-	-	-
9. Bonto Cinde	-	-	-
10. Bonto Loe	-	-	-
11. Bonto Jaya	2	29	140
<b>Bissappu</b>	<b>7</b>	<b>168</b>	<b>1731</b>

Catatan/ Note: <sup>1</sup>Jumlah guru termasuk kepala sekolah dan guru/*The total of teachers including headmaster and teacher*

Sumber/Source: Dinas Pendidikan dan Kebudayaan Kabupaten Bantaeng, Data Semester Ganjil/*Education and Culture Services of Bantaeng Regency, Odd Semester Data*

**Tabel 4.1.15** Jumlah Sekolah, Guru, dan Murid Madrasah Tsanawiyah (MTs) Menurut Desa/Kelurahan di Kecamatan Bissappu, 2022  
**Table** Number of Schools, Teacher, and Pupils of Madrasah Tsanawiyah (MTs) by Village/Kelurahan in Bissappu Subdistrict, 2022

Desa/Kelurahan Village/Kelurahan	Sekolah Schools	Guru <sup>1</sup> Teachers <sup>1</sup>	Murid Pupils
(1)	(2)	(3)	(4)
1. Bonto Jai	-	-	-
2. Bonto Manai	2	40	181
3. Bonto Lebang	-	-	-
4. Bonto Sunggu	-	-	-
5. Bonto Rita	1	8	60
6. Bonto Atu	-	-	-
7. Bonto Salluang	-	-	-
8. Bonto Langkasa	-	-	-
9. Bonto Cinde	-	-	-
10. Bonto Loe	-	-	-
11. Bonto Jaya	-	-	-
<b>Bissappu</b>	<b>3</b>	<b>48</b>	<b>241</b>

Catatan/ Note: <sup>1</sup>Jumlah guru termasuk kepala sekolah dan guru/The total of teachers including headmaster and teacher

Sumber/Source: Kementerian Agama Kabupaten Bantaeng, Data Semester Ganjil/Ministry Religious Affairs of Bantaeng Regency, Odd Semester Data

**Tabel**  
**Table** 4.1.16

**Jumlah Sekolah, Guru, dan Murid Sekolah Menengah Atas/Kejuruan (SMA/SMK) Menurut Desa/Kelurahan di Kecamatan Bissappu, 2021**  
**Number of Schools, Teachers, and Pupils of Senior High Schools by Village/Kelurahan in Bissappu Subdistrict, 2021**

Desa/Kelurahan Village/Kelurahan	Sekolah Schools	Guru <sup>1</sup> Teachers <sup>1</sup>	Murid Pupils
(1)	(2)	(3)	(4)
1. Bonto Jai			
2. Bonto Manai			
3. Bonto Lebang			
4. Bonto Sunggu			
5. Bonto Rita			
6. Bonto Atu			
7. Bonto Salluang			
8. Bonto Langkasa			
9. Bonto Cinde			
10. Bonto Loe			
11. Bonto Jaya			
<b>Bissappu</b>	<b>3</b>	<b>159</b>	<b>1 191</b>

Catatan/ Note: <sup>1</sup>Jumlah guru termasuk kepala sekolah dan guru/The total of teachers including headmaster and teacher Data hanya tersedia pada tingkat Kecamatan/This data is only available in Sub-district level.

Sumber/Source: Dinas Pendidikan dan Kebudayaan Kabupaten Bantaeng, Data Semester Ganjil/Education and Culture Services of Bantaeng Regency, Odd Semester Data

**Tabel 4.1.17** Jumlah Sekolah, Guru, dan Murid Madrasah Aliyah (MA) Menurut Desa/Kelurahan di Kecamatan Bissappu, 2022  
**Table** Number of Schools, Teachers, and Pupils of Madrasah Aliyah by Village/Kelurahan in Bissappu Subdistrict, 2022

Desa/Kelurahan Village/Kelurahan	Sekolah Schools	Guru <sup>1</sup> Teachers <sup>1</sup>	Murid Pupils
(1)	(2)	(3)	(4)
1. Bonto Jai	-	-	-
2. Bonto Manai	2	48	384
3. Bonto Lebang	-	-	-
4. Bonto Sunggu	-	-	-
5. Bonto Rita	-	-	-
6. Bonto Atu	-	-	-
7. Bonto Salluang	-	-	-
8. Bonto Langkasa	-	-	-
9. Bonto Cinde	-	-	-
10. Bonto Loe	-	-	-
11. Bonto Jaya	1	19	70
<b>Bissappu</b>	<b>3</b>	<b>67</b>	<b>454</b>

Catatan/ Note: <sup>1</sup>Jumlah guru termasuk kepala sekolah dan guru/The total of teachers including headmaster and teacher

Sumber/Source: Kementerian Agama Kabupaten Bantaeng, Data Semester Ganjil/Ministry Religious Affairs of Bantaeng Regency, Odd Semester Data

## 4.2 KESEHATAN HEALTH

**Tabel 4.2.1** Banyaknya Sarana Kesehatan Menurut Desa/Kelurahan dan Jenis Sarana Kesehatan di Kecamatan Bissappu, 2021  
**Table** *Number of Health Facilities by Village/Kelurahan and Type of Health Facilities in Bissappu Subdistrict, 2021*

Desa/Kelurahan <i>Village/Kelurahan</i>	Rumah Sakit <i>Hospital</i>	Rumah Sakit Bersalin <i>Maternity Hospital</i>	Poliklinik/Balai Pengobatan <i>Polyclinic/Medical Center</i>
(1)	(2)	(3)	(4)
1. Bonto Jai	-	-	1
2. Bonto Manai	-	-	-
3. Bonto Lebang	-	-	1
4. Bonto Sunggu	-	-	-
5. Bonto Rita	-	-	1
6. Bonto Atu	-	-	1
7. Bonto Salluang	-	-	-
8. Bonto Langkasa	-	-	-
9. Bonto Cinde	-	-	-
10. Bonto Loe	-	-	-
11. Bonto Jaya	-	-	-
<b>Bissappu</b>	-	-	4

**Lanjutan Tabel/ Continued Table 4.2.1**

Desa/Kelurahan Village/Kelurahan	Puskesmas Public Health Center		Apotek Pharmacy
	Rawat Inap Inpatient	Tanpa Rawat Inap Without Hospitalization	
(1)	(5)	(6)	(7)
1. Bonto Jai	-	-	-
2. Bonto Manai	-	-	-
3. Bonto Lebang	1	-	1
4. Bonto Sunggu	-	-	-
5. Bonto Rita	-	-	-
6. Bonto Atu	-	-	1
7. Bonto Salluang	-	-	-
8. Bonto Langkasa	-	-	-
9. Bonto Cinde	-	-	-
10. Bonto Loe	-	-	-
11. Bonto Jaya	1	-	-
<b>Bissappu</b>	<b>2</b>	<b>-</b>	<b>2</b>

Sumber/Source: BPS, Pendataan Potensi Desa (Podes) 2021/BPS-Statistics Indonesia, Village Potential Data Collecting 2021



**Tabel** 4.2.2  
**Table**

**Kemudahan Mencapai Sarana Kesehatan Terdekat  
Bagi Desa/Kelurahan yang Tidak ada Sarana Kesehatan  
Menurut Desa/Kelurahan di Kecamatan Bissappu, 2021  
*Each of Access to Nearest Health Facilities for Villages With  
No Health Facilities by Villages and Type of Health Facilities  
in Bissappu Subdistrict, 2021***

<b>Desa/Kelurahan Village/Kelurahan</b>	<b>Rumah Sakit Hospital</b>	<b>Rumah Sakit Bersalin Maternity Hospital</b>	<b>Poliklinik/Balai Pengobatan Polyclinic/Medical Center</b>
(1)	(2)	(3)	(4)
1. Bonto Jai	Mudah	Mudah	-
2. Bonto Manai	Mudah	Mudah	Mudah
3. Bonto Lebang	Mudah	Mudah	-
4. Bonto Sunggu	Mudah	Sulit	Mudah
5. Bonto Rita	Mudah	Mudah	-
6. Bonto Atu	Mudah	Sulit	-
7. Bonto Salluang	Mudah	Mudah	Mudah
8. Bonto Langkasa	Mudah	Mudah	Mudah
9. Bonto Cinde	Mudah	Mudah	Sulit
10. Bonto Loe	Mudah	Mudah	Mudah
11. Bonto Jaya	Mudah	Mudah	Mudah
<b>Bissappu</b>			

**Lanjutan Tabel/ Continued Table 4.2.2**

Desa/Kelurahan <i>Village/Kelurahan</i>	Puskesmas <i>Public Health Center</i>		Apotek <i>Pharmacy</i>
	Rawat Inap <i>Inpatient</i>	Tanpa Rawat Inap <i>Without Hospitalization</i>	
(1)	(5)	(6)	(7)
1. Bonto Jai	Mudah	Mudah	Mudah
2. Bonto Manai	Mudah	Mudah	Mudah
3. Bonto Lebang	-	Mudah	-
4. Bonto Sunggu	Mudah	Mudah	Mudah
5. Bonto Rita	Mudah	Mudah	Mudah
6. Bonto Atu	Mudah	Mudah	-
7. Bonto Salluang	Mudah	Mudah	Mudah
8. Bonto Langkasa	Sangat Mudah	Mudah	Mudah
9. Bonto Cinde	Mudah	Mudah	Mudah
10. Bonto Loe	Mudah	Mudah	Mudah
11. Bonto Jaya	-	Mudah	Mudah
<b>Bissappu</b>			

Sumber/Source: BPS, Pendataan Potensi Desa (Podes) 2021/BPS-Statistics Indonesia, Village Potential Data Collecting 2021

**Tabel**  
**Table** 4.2.3

**Banyaknya Warga Penderita Gizi Buruk Menurut Desa/  
Kelurahan di Kecamatan Bissappu, 2019 dan 2020**  
*Number of People with Malnutrition by Villages in Bissappu  
Subdistrict. 2019 dan 2020*

Desa/Kelurahan Village/Kelurahan	2019	2020
(1)	(2)	(3)
1. Bonto Jai	-	-
2. Bonto Manai	-	-
3. Bonto Lebang	-	-
4. Bonto Sunggu	-	-
5. Bonto Rita	-	-
6. Bonto Atu	-	-
7. Bonto Salluang	-	-
8. Bonto Langkasa	-	-
9. Bonto Cinde	-	-
10. Bonto Loe	-	3
11. Bonto Jaya	-	2
<b>Bissappu</b>	-	5

Sumber/Source: BPS, Pendataan Potensi Desa (Podes) 2020 dan 2021/BPS-Statistics Indonesia, Village Potential Data Collecting 2020 and 2021

**Tabel 4.2.4** Jumlah Tenaga Kesehatan Menurut Desa/Kelurahan di Kecamatan Bissappu, 2021  
**Table** Number of Medical Personnel by Village/Kelurahan in Bissappu Subdistrict, 2021

Desa/Kelurahan Village/Kelurahan	Dokter Doctor	Perawat Nurse	Bidan Midwife	Farmasi Pharmaceutical	Ahli Gizi Nutritionist
(1)	(2)	(3)	(4)	(5)	(6)
1. Bonto Jai					
2. Bonto Manai					
3. Bonto Lebang					
4. Bonto Sunggu					
5. Bonto Rita					
6. Bonto Atu					
7. Bonto Salluang					
8. Bonto Langkasa					
9. Bonto Cinde					
10. Bonto Loe					
11. Bonto Jaya					
<b>Bissappu</b>	7	41	63	5	3

Keterangan : Data hanya tersedia pada tingkat kecamatan/Data is only available in subdistrict level.

Sumber/Source: Dinas Kesehatan Kabupaten Bantaeng/Health Services of Bantaeng Regency

**Tabel** 4.2.5  
**Table**

**Jumlah Fasilitas Kesehatan Menurut Desa/Kelurahan di Kecamatan Bissappu, 2021**  
**Number of Health Facilities by Village/Kelurahan in Bissappu Subdistrict, 2021**

<b>Desa/Kelurahan</b> <i>Village/Kelurahan</i>	<b>Rumah Sakit Umum</b> <i>General Hospital</i>	<b>Rumah Sakit Bersalin</b> <i>Maternity Hospital</i>	<b>Puskesmas</b> <i>Public Health Center</i>	<b>Klinik/Balai Kesehatan</b> <i>Medical Clinic</i>
(1)	(2)	(3)	(4)	(5)
1. Bonto Jai				
2. Bonto Manai				
3. Bonto Lebang				
4. Bonto Sunggu				
5. Bonto Rita				
6. Bonto Atu				
7. Bonto Salluang				
8. Bonto Langkasa				
9. Bonto Cinde				
10. Bonto Loe				
11. Bonto Jaya				
<b>Bissappu</b>	-	-	2	3

Lanjutan Tabel/ Continued Table 4.2.5

Desa/Kelurahan Village/Kelurahan	Posyandu Maternal & Child Health Center	Praktek Dokter/ Bidan Practice of The Doctor/Midwife	Polindes/ Poskesdes Village Maternity	Puskesmas Pembantu Public Health Sub Center
(1)	(6)	(7)	(8)	(9)
1. Bonto Jai				
2. Bonto Manai				
3. Bonto Lebang				
4. Bonto Sunggu				
5. Bonto Rita				
6. Bonto Atu				
7. Bonto Salluang				
8. Bonto Langkasa				
9. Bonto Cinde				
10. Bonto Loe				
11. Bonto Jaya				
<b>Bissappu</b>	39	4	8	5

Keterangan : Data hanya tersedia pada tingkat kecamatan/Data is only available in subdistrict level.

Sumber/Source: Dinas Kesehatan Kabupaten Bantaeng/Health Services of Bantaeng Regency

**Tabel** 4.2.6  
**Table**

**Jumlah Kasus 10 Penyakit Terbanyak di Kabupaten Bantaeng, 2022**  
**Number of Cases of the 10 Most Diseases in Bantaeng Regency, 2022**

Jenis Penyakit <i>The Type of Disease</i>	Jumlah Kasus <i>Number of Cases</i>
(1)	(2)
1. <i>Pulpitis</i>	1605
2. <i>Chronic ischaemic heart disease</i>	1081
3. <i>Congestive heart failure</i>	848
4. <i>Other surgical follow-up care</i>	711
5. <i>Thyrotoxicosis [hyperthyroidism]</i>	683
6. <i>Epilepsy</i>	611
7. <i>Diseases of pulp and periapical tissues</i>	532
8. <i>Atherosclerotic heart disease</i>	458
9. <i>Single delivery by caesarean section</i>	444
10. <i>Low back pain</i>	429
<b>Bissappu</b>	

Sumber/Source: RSUD Kabupaten Bantaeng/*Regional Public Hospital of Bantaeng Regency*

**Tabel** 4.2.7  
**Table**

**Jumlah Klinik Keluarga Berencana (KKB) dan Pembantu Pembina Keluarga Berencana Desa (PPKBD) Menurut Desa/Kelurahan di Kecamatan Bissappu, 2022**  
**Number of Family Planning Clinics (KKB) and Assistant to The Village Family Planning Coach (PPKBD) by Village/ Kelurahan in Bissappu Subdistrict, 2022**

Desa/Kelurahan <i>Village/Kelurahan</i>	KKB <i>Family Planning Clinics</i>	PPKBD <i>Assistant to the Village Family Planning Coach</i>
(1)	(2)	(3)
1. Bonto Jai	1	1
2. Bonto Manai	1	1
3. Bonto Lebang	1	1
4. Bonto Sunggu	1	1
5. Bonto Rita	1	1
6. Bonto Atu	1	1
7. Bonto Salluang	1	1
8. Bonto Langkasa	1	1
9. Bonto Cinde	1	1
10. Bonto Loe	1	1
11. Bonto Jaya	1	1
<b>Bissappu</b>	<b>11</b>	<b>11</b>

Sumber/Source: Dinas Pengendalian Penduduk dan Keluarga Berencana Kabupaten Bantaeng/Population Control and Family Planning Services of Bantaeng Regency



**Tabel**  
**Table** 4.2.8

**Jumlah Pasangan Usia Subur dan Peserta KB Aktif Menurut Desa/Kelurahan di Kecamatan Bissappu, 2022**  
**Number of Eligible Couples and Family Planning Participant by Village/Kelurahan in Bissappu Subdistrict, 2022**

Desa/Kelurahan Village/Kelurahan	Jumlah PUS Eligible Couples	Peserta KB aktif Family Planning Participants			
		IUD	MOW	MOP	Kondom Condom
(1)	(2)	(3)	(4)	(5)	(6)
1. Bonto Jai	321	2	5	-	2
2. Bonto Manai	471	4	7	-	3
3. Bonto Lebang	697	5	4	-	3
4. Bonto Sunggu	1 135	5	16	-	2
5. Bonto Rita	1 006	12	20	-	-
6. Bonto Atu	537	8	18	-	3
7. Bonto Salluang	403	-	-	-	1
8. Bonto Langkasa	361	-	1	-	-
9. Bonto Cinde	429	2	1	-	2
10. Bonto Loe	365	-	-	-	1
11. Bonto Jaya	457	2	1	-	2
<b>Bissappu</b>	<b>6 182</b>	<b>40</b>	<b>73</b>	<b>-</b>	<b>19</b>

**Lanjutan Tabel/ Continued Table 3.5.8**

Desa/Kelurahan Village/Kelurahan	Peserta KB aktif Family Planning Participants			
	Implan Implants	Suntikan Injection	Pil Pill	Jumlah Total
(1)	(7)	(8)	(9)	(10)
1. Bonto Jai	8	181	14	203
2. Bonto Manai	43	286	34	363
3. Bonto Lebang	35	365	28	428
4. Bonto Sunggu	42	691	71	804
5. Bonto Rita	44	538	100	682
6. Bonto Atu	29	232	23	284
7. Bonto Salluang	8	277	22	307
8. Bonto Langkasa	19	203	4	226
9. Bonto Cinde	48	252	9	309
10. Bonto Loe	15	234	17	266
11. Bonto Jaya	44	298	44	386
<b>Bissappu</b>	<b>335</b>	<b>3 557</b>	<b>366</b>	<b>4 258</b>

Sumber/Source: Dinas Pengendalian Penduduk dan Keluarga Berencana Kabupaten Bantaeng/*Population Control and Family Planning Services of Bantaeng Regency*

**Tabel** 4.2.9  
**Table**

**Jumlah Pasangan Usia Subur (PUS) Bukan Peserta KB Menurut Desa/Kelurahan dan Alasan Tidak KB di Kecamatan Bissappu, 2022**  
**Number of Eligible Couples (PUS) not KB Participants by Village/Kelurahan and Reasons for PUS do not have Family Planning in Bissappu Subdistrict, 2022**

Desa/Kelurahan <i>Village/Kelurahan</i>	Alasan PUS Tidak KB <i>Reasons for PUS do not have Family Planning</i>		
	Ingin Hamil Segera <i>Want to Get Pregnant Soon</i>	Ingin Hamil Nanti <i>Want to Get Pregnant Later</i>	Ingin Anak Segera <i>Want a Child Soon</i>
(1)	(2)	(3)	(4)
1. Bonto Jai	-	-	52
2. Bonto Manai	-	-	42
3. Bonto Lebang	-	-	109
4. Bonto Sunggu	-	-	197
5. Bonto Rita	-	-	88
6. Bonto Atu	-	-	63
7. Bonto Salluang	-	-	41
8. Bonto Langkasa	-	-	61
9. Bonto Cinde	-	-	46
10. Bonto Loe	-	-	80
11. Bonto Jaya	-	-	46
<b>Bissappu</b>	-	-	<b>825</b>

Lanjutan Tabel/ Continued Table 3.5.9

Desa/Kelurahan Village/Kelurahan	Alasan PUS Tidak KB Reasons for PUS do not have Family Planning		Jumlah Total
	Ingin Anak Nanti Want a Child Later	Tidak Ingin Anak Lagi Don't Want Any More Children	
(1)	(7)	(8)	(10)
1. Bonto Jai	19	31	102
2. Bonto Manai	37	25	104
3. Bonto Lebang	85	104	298
4. Bonto Sunggu	61	101	359
5. Bonto Rita	156	64	308
6. Bonto Atu	94	79	236
7. Bonto Salluang	58	31	130
8. Bonto Langkasa	29	36	126
9. Bonto Cinde	31	19	96
10. Bonto Loe	10	17	107
11. Bonto Jaya	32	19	97
<b>Bissappu</b>	<b>612</b>	<b>526</b>	<b>1 963</b>

Sumber/Source: Dinas Pengendalian Penduduk dan Keluarga Berencana Kabupaten Bantaeng/Population Control and Family Planning Services of Bantaeng Regency

### 4.3 AGAMA DAN SOSIAL LAINNYA RELIGION AND OTHER SOCIAL AFFAIRS

**Tabel 4.3.1** Jumlah Tempat Peribadatan Menurut Desa/Kelurahan di Kecamatan Bissappu, 2022  
**Table** *Number of Worship Places by Villages/Kelurahan in Bissappu Subdistrict, 2022*

Desa/Kelurahan Village/Kelurahan	Masjid Mosque	Mushola Pray Room	Gereja Church	Pura Temple	Vihara Vihara
(1)	(2)	(3)	(4)	(6)	(7)
1. Bonto Jai	3	3	-	-	-
2. Bonto Manai	6	6	-	-	-
3. Bonto Lebang	8	5	-	-	-
4. Bonto Sunggu	14	5	-	-	-
5. Bonto Rita	7	9	-	-	-
6. Bonto Atu	3	8	-	-	-
7. Bonto Salluang	5	2	-	-	-
8. Bonto Langkasa	3	8	-	-	-
9. Bonto Cinde	3	6	-	-	-
10. Bonto Loe	1	4	-	-	-
11. Bonto Jaya	3	6	-	-	-
<b>Bissappu</b>	<b>56</b>	<b>62</b>	<b>-</b>	<b>-</b>	<b>-</b>

Sumber/Source: Kementerian Agama Kabupaten Bantaeng/Ministry Religious Affairs of Bantaeng Regency

**Tabel 4.3.2** Jumlah Rohaniawan Menurut Desa/Kelurahan di Kecamatan Bissappu, 2022  
**Table** Number of Health Facilities by Village/Kelurahan in Bissappu Subdistrict, 2022

Desa/Kelurahan Village/Kelurahan	Ulama Ulama	Mubaliq Intermediary	Khatib Preacher	Penyuluh Agama Religion Guide
(1)	(2)	(3)	(4)	(5)
1. Bonto Jai	-	6	3	2
2. Bonto Manai	-	7	20	1
3. Bonto Lebang	-	7	5	2
4. Bonto Sunggu	-	6	5	1
5. Bonto Rita	-	8	8	2
6. Bonto Atu	-	8	8	1
7. Bonto Salluang	-	4	4	1
8. Bonto Langkasa	-	5	7	1
9. Bonto Cinde	-	4	8	1
10. Bonto Loe	-	4	4	-
11. Bonto Jaya	-	9	9	1
<b>Bissappu</b>	-	68	81	13

**Lanjutan Tabel/ Continued Table 4.3.2**

<b>Desa/Kelurahan Village/Kelurahan</b>	<b>Katholik Catholic</b>	<b>Protestan Protestant</b>	<b>Hindu Hindu</b>	<b>Budha Buddhist</b>
(1)	(6)	(7)	(8)	(9)
1. Bonto Jai	-	-	-	-
2. Bonto Manai	-	-	-	-
3. Bonto Lebang	14	10	-	-
4. Bonto Sunggu	46	48	-	15
5. Bonto Rita	-	5	-	-
6. Bonto Atu	6	47	-	1
7. Bonto Salluang	-	-	-	-
8. Bonto Langkasa	-	-	-	-
9. Bonto Cinde	-	-	-	-
10. Bonto Loe	-	-	-	-
11. Bonto Jaya	3	-	-	-
<b>Bissappu</b>	<b>69</b>	<b>110</b>	<b>-</b>	<b>16</b>

Sumber/Source: Kementerian Agama Kabupaten Bantaeng/Ministry Religious Affairs of Bantaeng Regency

**Tabel 4.3.3** Jumlah Nikah<sup>1</sup> dan Cerai<sup>2</sup> Menurut Desa/Kelurahan di Kecamatan Bissappu, 2021  
**Table** Number of Marriage<sup>1</sup> and Divorce<sup>2</sup> by Village/Kelurahan in Bissappu Subdistrict, 2021

Desa/Kelurahan Village/Kelurahan	Nikah <sup>1</sup> Marriage	Cerai <sup>2</sup> Divorce
(1)	(2)	(3)
1. Bonto Jai	10	6
2. Bonto Manai	17	9
3. Bonto Lebang	27	13
4. Bonto Sunggu	68	36
5. Bonto Rita	43	12
6. Bonto Atu	31	23
7. Bonto Salluang	13	4
8. Bonto Langkasa	9	1
9. Bonto Cinde	14	8
10. Bonto Loe	12	5
11. Bonto Jaya	13	4
<b>Bissappu</b>	<b>257</b>	<b>121</b>

Sumber/Source: <sup>1</sup>Kementerian Agama Kabupaten Bantaeng, <sup>2</sup>Pengadilan Agama Kabupaten Bantaeng/  
<sup>1</sup>Ministry Religious Affairs of Bantaeng Regency, <sup>2</sup>Religions Court of Bantaeng Regency



**Tabel**  
**Table** 4.3.4

**Jumlah Jamaah Haji Menurut Desa/Kelurahan dan Jenis Kelamin di Kecamatan Bissappu, 2022**  
**Number of Moslem Pilgrims by Village/Kelurahan and Sex in Bissappu Subdistrict, 2022**

Desa/Kelurahan <i>Village/Kelurahan</i>	Laki-Laki <i>Male</i>	Perempuan <i>Female</i>	Jumlah <i>Total</i>
(1)	(2)	(3)	(4)
1. Bonto Jai	-	-	-
2. Bonto Manai	-	-	-
3. Bonto Lebang	1	-	1
4. Bonto Sunggu	-	1	1
5. Bonto Rita	1	-	1
6. Bonto Atu	-	-	-
7. Bonto Salluang	1	1	2
8. Bonto Langkasa	-	-	-
9. Bonto Cinde	-	-	-
10. Bonto Loe	-	-	-
11. Bonto Jaya	-	-	-
<b>Bissappu</b>	<b>3</b>	<b>2</b>	<b>5</b>

Sumber/Source: Kementerian Agama Kabupaten Bantaeng/Ministry Religious Affairs of Bantaeng Regency

**Tabel 4.3.5** Jumlah Penyandang Disabilitas Menurut Desa/Kelurahan dan Jenisnya di Kecamatan Bissappu, 2022  
**Table** Number of People with Disabilities by Village/Kelurahan and Type in Bissappu Subdistrict, 2022

Desa/Kelurahan Village/Kelurahan	Disabilitas Fisik Physical Disability	Disabilitas Mental Mental Disability	Disabilitas Ganda Double Defects
(1)	(2)	(3)	(4)
1. Bonto Jai	23	2	-
2. Bonto Manai	9	7	-
3. Bonto Lebang	17	1	1
4. Bonto Sunggu	24	8	1
5. Bonto Rita	6	12	1
6. Bonto Atu	7	9	-
7. Bonto Salluang	9	1	5
8. Bonto Langkasa	7	3	3
9. Bonto Cinde	30	11	-
10. Bonto Loe	8	7	-
11. Bonto Jaya	17	1	1
<b>Bissappu</b>	<b>157</b>	<b>62</b>	<b>12</b>

Sumber/Source: Dinas Sosial Kabupaten Bantaeng/Social Services of Bantaeng Regency

**Tabel 4.3.6** Jumlah Tindak Kejahatan yang Dilaporkan Menurut Desa/Kelurahan dan Jenisnya di Kecamatan Bissappu, 2022  
**Table** Number of Crime Reported by Village/Kelurahan and Type in Bissappu Subdistrict, 2022

Desa/Kelurahan Village/Kelurahan	Pencurian Theft	Pembunuhan Murder	Perampokan Robbery	Penganiayaan Persecution	Lainnya Others	Jumlah Total
(1)	(2)	(3)	(4)	(5)	(6)	(7)
1. Bonto Jai	-	-	-	1	2	3
2. Bonto Manai	-	-	-	-	2	2
3. Bonto Lebang	-	-	-	1	2	3
4. Bonto Sunggu	4	-	-	1	3	8
5. Bonto Rita	-	-	-	1	2	3
6. Bonto Atu	1	-	-	9	8	18
7. Bonto Salluang	-	-	-	-	2	2
8. Bonto Langkasa	-	-	-	-	-	-
9. Bonto Cinde	-	-	-	-	-	-
10. Bonto Loe	-	-	-	-	-	-
11. Bonto Jaya	-	-	-	-	-	-
<b>Bissappu</b>	<b>5</b>	<b>-</b>	<b>-</b>	<b>13</b>	<b>21</b>	<b>39</b>

Sumber/Source: Kepolisian Resort Kabupaten Bantaeng

**Tabel 4.3.7** Banyaknya Keluarga Menurut Desa/Kelurahan dan Jenis Pengguna Listrik di Kecamatan Bissappu, 2021  
**Table** *Number of Crime Reported by Village/Kelurahan and Type in Bissappu Subdistrict, 2021*

Desa/Kelurahan Village/Kelurahan	Pengguna Listrik			Bukan Pengguna Listrik
	PLN	Non PLN	Jumlah	
(1)	(5)	(6)	(7)	(8)
1. Bonto Jai	538	-	538	-
2. Bonto Manai	988	-	988	-
3. Bonto Lebang	1138	-	1138	-
4. Bonto Sunggu	2573	-	2573	-
5. Bonto Rita	1681	-	1681	-
6. Bonto Atu	1037	-	1037	-
7. Bonto Salluang	635	-	635	-
8. Bonto Langkasa	696	-	696	-
9. Bonto Cinde	687	-	687	-
10. Bonto Loe	677	-	677	-
11. Bonto Jaya	916	-	916	-
<b>Bissappu</b>	<b>11566</b>	<b>-</b>	<b>11566</b>	<b>-</b>

Sumber/Source: BPS, Pendataan Potensi Desa (Podes) 2021/BPS-Statistics Indonesia, Village Potential Data Collecting 2021

**Tabel** 4.3.8  
**Table**

**Banyaknya Desa/Kelurahan Menurut Keberadaan Penerangan Jalan Utama Desa/Kelurahan di Kecamatan Bissappu, 2019, 2020, dan 2021**  
***Number of Villages According to the Existence of Villages Main Street Lighting in Bissappu Subdistrict, 2019, 2020, dan 2021***

Penerangan Jalan Utama	2019	2020	2021
(1)	(2)	(3)	(4)
Sumber Penerangan Jalan Utama			
Listrik Pemerintah	11	11	11
Listrik Non Pemerintah	-	-	-
Non Listrik	-	-	-

Sumber/Source: BPS, Pendataan Potensi Desa (Podes) 2019, 2020, dan 2021/BPS-Statistics Indonesia, Village Potential Data Collecting 2019, 2020, dan 2021

**Tabel 4.3.9** Banyaknya Desa/Kelurahan Menurut Keberadaan Penerangan Jalan Utama Desa/Kelurahan di Kecamatan Bissappu, 2019, 2020, dan 2021  
**Number of Villages According to the Existence of Villages Main Street Lighting in Bissappu Subdistrict, 2019, 2020, dan 2021**

Jenis Bahan Bakar	2019	2020	2021
(1)	(2)	(3)	(4)
Gas Kota	-	-	-
LPG 3 Kg	11	11	11
LPG Lebih Dari 3 Kg	-	-	-
Minyak Tanah	-	-	-
Kayu Bakar	-	-	-
Lainnya	-	-	-

Catatan/Note: <sup>1</sup>Termasuk LPG lebih dari 3 Kg

Sumber/Source: BPS, Pendataan Potensi Desa (Podes) 2019, 2020, dan 2021/BPS-Statistics Indonesia, Village Potential Data Collecting 2019, 2020, dan 2021

**Tabel**  
**Table** 4.3.10

**Banyaknya Desa/Kelurahan Menurut Sumber Air Minum Sebagian Besar Keluarga di Kecamatan Bissappu, 2019, 2020, dan 2021**  
*Number of Villages According to Drinking Source Mostly Family in Bissappu Subdistrict, 2019, 2020, dan 2021*

Sumber Air MInum	2019	2020	2021
(1)	(2)	(3)	(4)
Air Kemasan Bermerk	-	-	-
Air Isi Ulang	-	-	-
Ledeng Dengan Meteran	4	6	6
Ledeng Tanpa Meteran	-	-	-
Sumur Bor atau Pompa	1	-	-
Sumur	4	-	-
Mata Air	2	5	5
Sungai/Danau/Kolam/ Waduk/Situ/Embung/ Bendungan	-	-	-
Embung/Bendungan	-	-	-
Air Hujan	-	-	-
Lainnya	-	-	-

Sumber/Source: BPS, Pendataan Potensi Desa (Podes) 2019, 2020, dan 2021/BPS-Statistics Indonesia, Village Potential Data Collecting 2019, 2020, dan 2021

**Tabel 4.3.11** Banyaknya Desa/Kelurahan Menurut Penggunaan Fasilitas Tempat Buang Air Besar Sebagian Besar Keluarga di Kecamatan Bissappu, 2019, 2020, dan 2021  
**Number of Villages According to the Use of Defecation Facilities for Most Families in Bissappu Subdistrict, 2019, 2020, dan 2021**

Fasilitas Tempat Buang Air Bersih	2019	2020	2021
(1)	(2)	(3)	(4)
Jamban			
Sendiri	11	11	11
Bersama	-	-	-
Umum	-	-	-
Bukan Jamban	-	-	-

Sumber/Source: BPS, Pendataan Potensi Desa (Podes) 2014, 2020, dan 2021/BPS-Statistics Indonesia, Village Potential Data Collecting 2014, 2020, dan 2021



**Tabel** 4.3.12  
**Table**

**Banyaknya Kejadian Bencana Alam Menurut Desa/  
Kelurahan dan Jenis Bencana Alam di Kecamatan  
Bissappu, 2021**  
*Number of Natural Disaster by Villages/Kelurahan and Type  
of Natural Disaster in Bissappu Subdistrict, 2021*

Desa/Kelurahan <i>Village/Kelurahan</i>	Gempa Bumi <i>Earthquake</i>	Tsunami <i>Tsunami</i>	Gunung Meletus <i>Volcanic Eruption</i>	Tanah Longsor <i>Landslide</i>
(1)	(2)	(3)	(4)	(5)
1. Bonto Jai	-	-	-	-
2. Bonto Manai	-	-	-	-
3. Bonto Lebang	-	-	-	-
4. Bonto Sunggu	-	-	-	-
5. Bonto Rita	-	-	-	-
6. Bonto Atu	-	-	-	-
7. Bonto Salluang	-	-	-	-
8. Bonto Langkasa	-	-	-	-
9. Bonto Cinde	-	-	-	-
10. Bonto Loe	-	-	-	-
11. Bonto Jaya	-	-	-	-
<b>Bissappu</b>	-	-	-	-

Lanjutan Tabel/*Continued Table* 4.3.12

<b>Desa/Kelurahan Village/Kelurahan</b>	<b>Banjir Floods</b>	<b>Banjir Bandang Flash Floods</b>	<b>Kekeringan Drought</b>	<b>Kebakaran Hutan dan Lahan Forest and Land Fires</b>
(1)	(6)	(7)	(8)	(9)
1. Bonto Jai	-	-	-	-
2. Bonto Manai	-	-	-	-
3. Bonto Lebang	-	-	-	-
4. Bonto Sunggu	-	-	-	-
5. Bonto Rita	-	-	-	-
6. Bonto Atu	-	-	-	-
7. Bonto Salluang	-	-	-	-
8. Bonto Langkasa	-	-	-	-
9. Bonto Cinde	-	-	-	-
10. Bonto Loe	-	-	-	-
11. Bonto Jaya	-	-	-	-
<b>Bissappu</b>	-	-	-	-

Lanjutan Tabel/*Continued Table* 4.3.12

<b>Desa/Kelurahan Village/Kelurahan</b>	<b>Angin Puyuh/ Puting Beliung/ Topan Tornado/Typhoon</b>	<b>Gelombang Pasang Tidal Wave</b>	<b>Abrasi Abrasion</b>
(1)	(10)	(11)	(12)
1. Bonto Jai	-	-	-
2. Bonto Manai	-	-	-
3. Bonto Lebang	-	-	-
4. Bonto Sunggu	-	-	-
5. Bonto Rita	-	-	-
6. Bonto Atu	-	-	-
7. Bonto Salluang	-	-	-
8. Bonto Langkasa	-	-	-
9. Bonto Cinde	-	-	-
10. Bonto Loe	-	-	-
11. Bonto Jaya	-	-	-
<b>Bissappu</b>	-	-	-

Sumber/*Source*: BPS, Pendataan Potensi Desa (Podes) 2021/*BPS-Statistics Indonesia, Village Potential Data Collecting 2021*

**Tabel**  
**Table** 4.3.13

**Banyaknya Korban Jiwa Akibat Bencana Alam Menurut Desa/Kelurahan dan Jenis Bencana Alam di Kecamatan Bissappu, 2021**  
**Number of Fatalities Due to Natural Disasters by Villages/ Kelurahan and Type of Natural Disaster in Bissappu Subdistrict, 2021**

Desa/Kelurahan <i>Village/Kelurahan</i>	Gempa Bumi <i>Earthquake</i>	Tsunami <i>Tsunami</i>	Gunung Meletus <i>Volcanic Eruption</i>	Tanah Longsor <i>Landslide</i>
(1)	(2)	(3)	(4)	(5)
1. Bonto Jai	-	-	-	-
2. Bonto Manai	-	-	-	-
3. Bonto Lebang	-	-	-	-
4. Bonto Sunggu	-	-	-	-
5. Bonto Rita	-	-	-	-
6. Bonto Atu	-	-	-	-
7. Bonto Salluang	-	-	-	-
8. Bonto Langkasa	-	-	-	-
9. Bonto Cinde	-	-	-	-
10. Bonto Loe	-	-	-	-
11. Bonto Jaya	-	-	-	-
<b>Bissappu</b>	-	-	-	-

Lanjutan Tabel/*Continued Table* 4.3.13

<b>Desa/Kelurahan Village/Kelurahan</b>	<b>Banjir Floods</b>	<b>Banjir Bandang Flash Floods</b>	<b>Kekeringan Drought</b>	<b>Kebakaran Hutan dan Lahan Forest and Land Fires</b>
(1)	(6)	(7)	(8)	(9)
1. Bonto Jai	-	-	-	-
2. Bonto Manai	-	-	-	-
3. Bonto Lebang	-	-	-	-
4. Bonto Sunggu	-	-	-	-
5. Bonto Rita	-	-	-	-
6. Bonto Atu	-	-	-	-
7. Bonto Salluang	-	-	-	-
8. Bonto Langkasa	-	-	-	-
9. Bonto Cinde	-	-	-	-
10. Bonto Loe	-	-	-	-
11. Bonto Jaya	-	-	-	-
<b>Bissappu</b>	-	-	-	-

Lanjutan Tabel/*Continued Table* 4.3.13

<b>Desa/Kelurahan Village/Kelurahan</b>	<b>Angin Puyuh/ Puting Beliung/ Topan Tornado/Typhoon</b>	<b>Gelombang Pasang Tidal Wave</b>	<b>Abrasi Abrasion</b>
(1)	(10)	(11)	(12)
1. Bonto Jai	-	-	-
2. Bonto Manai	-	-	-
3. Bonto Lebang	-	-	-
4. Bonto Sunggu	-	-	-
5. Bonto Rita	-	-	-
6. Bonto Atu	-	-	-
7. Bonto Salluang	-	-	-
8. Bonto Langkasa	-	-	-
9. Bonto Cinde	-	-	-
10. Bonto Loe	-	-	-
11. Bonto Jaya	-	-	-
<b>Bissappu</b>	-	-	-

Sumber/Source: BPS, Pendataan Potensi Desa (Podes) 2021/BPS-Statistics Indonesia, Village Potential Data Collecting 2021

**Tabel** 4.3.14  
**Table**

**Keberadaan Fasilitas/Upaya Antisipasi/Mitigasi Bencana Alam Menurut Desa/Kelurahan di Kecamatan Bissappu, 2021**  
*Existence of Facilities/Efforts for Anticipation/Mitigation of Natural Disasters by Villages/Kelurahan in Bissappu Subdistrict, 2021*

Desa/Kelurahan <i>Village/Kelurahan</i>	Sistem Peringatan Dini Bencana Alam <i>Natural Disaster Early Warning System</i>	Sistem Peringatan Dini Khusus Tsunami <i>Tsunami Early Warning System</i>	Perlengkapan Keselamatan <i>Safety Equipment</i>
(1)	(2)	(3)	(4)
1. Bonto Jai	Ada	Ada	Ada
2. Bonto Manai	Tidak ada	Tidak ada	Tidak ada
3. Bonto Lebang	Tidak ada	Tidak ada	Tidak ada
4. Bonto Sunggu	Tidak ada	Tidak ada	Tidak ada
5. Bonto Rita	Tidak ada	Tidak ada	Tidak ada
6. Bonto Atu	Tidak ada	Tidak ada	Tidak ada
7. Bonto Salluang	Tidak ada	Tidak ada	Tidak ada
8. Bonto Langkasa	Tidak ada	Tidak ada	Tidak ada
9. Bonto Cinde	Tidak ada	Tidak ada	Tidak ada
10. Bonto Loe	Tidak ada	Tidak ada	Tidak ada
11. Bonto Jaya	Tidak ada	Tidak ada	Tidak ada
<b>Bissappu</b>			

Lanjutan Tabel/*Continued Table 4.3.14*

Desa/Kelurahan <i>Village/Kelurahan</i>	Rambu-Rambu dan Jalur Evakuasi Bencana <i>Sign and Evacuation Route</i>	Pembuatan, Perawatan, atau Normalisasi: Sungai, Kanal, Tanggul, Parit, Drainase, Waduk, Pantai, dll <i>Manufacture, Maintenance, or Normalization: Rivers, Canals, Embankment, etc</i>
(1)	(5)	(6)
1. Bonto Jai	Tidak ada	Tidak ada
2. Bonto Manai	Tidak ada	Tidak ada
3. Bonto Lebang	Tidak ada	Tidak ada
4. Bonto Sunggu	Tidak ada	Tidak ada
5. Bonto Rita	Tidak ada	Tidak ada
6. Bonto Atu	Tidak ada	Tidak ada
7. Bonto Salluang	Tidak ada	Tidak ada
8. Bonto Langkasa	Tidak ada	Tidak ada
9. Bonto Cinde	Tidak ada	Tidak ada
10. Bonto Loe	Tidak ada	Tidak ada
11. Bonto Jaya	Tidak ada	Tidak ada
<b>Bissappu</b>		

Catatan/Note: <sup>1</sup>Bukan Wilayah Potensi Tsunami

Sumber/Source: BPS, Pendataan Potensi Desa (Podes) 2021/BPS-Statistics Indonesia, *Village Potential Data Collecting 2021*



**Tabel** 4.3.15  
**Table**

**Banyaknya Embung Desa Menurut Desa/Kelurahan di Kecamatan Bissappu, 2020 dan 2021**  
**Number of Village Embungs According to Villages by Villages/Kelurahan in Bissappu Subdistrict, 2020 and 2021**

Desa/Kelurahan Village/Kelurahan	2020	2021
(1)	(2)	(3)
1. Bonto Jai	-	-
2. Bonto Manai	-	-
3. Bonto Lebang	-	-
4. Bonto Sunggu	-	-
5. Bonto Rita	-	-
6. Bonto Atu	-	-
7. Bonto Salluang	1	-
8. Bonto Langkasa	-	-
9. Bonto Cinde	-	-
10. Bonto Loe	-	-
11. Bonto Jaya	1	1
<b>Bissappu</b>	<b>2</b>	<b>1</b>

Sumber/Source: BPS, Pendataan Potensi Desa (Podes) 2020 dan 2021/BPS-Statistics Indonesia, Village Potential Data Collecting 2020 and 2021

**Tabel** 4.3.16  
**Table**

**Jumlah Menara dan Operator Layanan Komunikasi  
Telepon Seluler Serta Kondisi Sinyal Telepon Seluler  
Menurut Desa/Kelurahan di Kecamatan Bissappu, 2021  
Number of Towers and Cellular Telephone Communication  
Service Operators and Cellular Phone Signal Conditions by  
Villages/Kelurahan in Bissappu Subdistrict, 2021**

Desa/Kelurahan <i>Village/Kelurahan</i>	Jumlah Menara Telepon Seluler (BTS)	Jumlah Operator Layanan Komunikasi Telepon Seluler yang Mengjangkau	Kondisi Sinyal Telepon Seluler di Sebagian Besar Wilayah Desa/ Kelurahan
(1)	(2)	(3)	(4)
1. Bonto Jai	-	4	Kuat
2. Bonto Manai	2	4	Kuat
3. Bonto Lebang	-	5	Kuat
4. Bonto Sunggu	2	4	Sangat Kuat
5. Bonto Rita	2	4	Kuat
6. Bonto Atu	-	4	Sangat Kuat
7. Bonto Salluang	-	4	Kuat
8. Bonto Langkasa	-	4	Kuat
9. Bonto Cinde	-	4	Kuat
10. Bonto Loe	-	3	Kuat
11. Bonto Jaya	1	3	Kuat
<b>Bissappu</b>	<b>7</b>	<b>43</b>	

Sumber/Source: BPS, Pendataan Potensi Desa (Podes) 2021/BPS-Statistics Indonesia, Village Potential Data Collecting 2021

**Tabel**  
**Table** 4.3.17

**Banyaknya Desa/Kelurahan yang Memiliki Kelompok Kegiatan Olahraga Menurut Jenis Olahraga dan Ketersediaan Fasilitas/Lapangan Olahraga di Kecamatan Bissappu, 2021**  
**Number of Villages/Kelurahan Having Sport Activities Groups by Type of Sport and Availability of Sport Facilities/Fields in Bissappu Subdistrict, 2021**

Jenis Olahraga <i>Type of Sport</i>	Kondisi Fasilitas/Lapangan Olahraga <i>Condition of Sport Facilities/Fields</i>			Tidak Ada Fasilitas/ Lapangan Olahraga <i>No Sport Facilities/ Fields</i>
	Baik	Rusak Sedang	Rusak Parah	
(1)	(2)	(3)	(4)	(5)
Sepak Bola/ <i>Soccer</i>	1	1	-	4
Bola Voli/ <i>Volley Ball</i>	1	-	-	10
Bulu Tangkis/ <i>Badminton</i>	-	-	-	11
Bola Basket/ <i>Basket Ball</i>	-	-	-	11
Tenis Lapangan/ <i>Court Tennis</i>	-	-	-	11
Tenis Meja/ <i>Table Tennis</i>	-	-	-	11
Futsal/ <i>Futsal</i>	1	1	-	9
Renang/ <i>Swimming</i>	2	-	-	9
Bela Diri/ <i>Martial Arts</i>	-	-	-	11
Bilyard/ <i>Billiards</i>	-	-	-	11
Fitnes, Aerobik, dll/ <i>Fitness, Aerobics, etc</i>	-	-	-	11
Lainnya/ <i>Others</i>	3	1	-	7

Sumber/Source: BPS, Pendataan Potensi Desa (Podes) 2021/BPS-Statistics Indonesia, Village Potential Data Collecting 2021

**Tabel 4.3.18** Sarana Transportasi Antar Desa/Kelurahan Menurut Desa/  
**Table** Kelurahan di Kecamatan Bissappu, 2021  
*Number of Villages that Have Sports Activity Intervillage/  
 Subdistrict Transportation Facilities by Villages/Kelurahan  
 in Bissappu Subdistrict, 2021*

Desa/Kelurahan <i>Village/Kelurahan</i>	Jenis Transportasi <i>Type of Transportation</i>	Keberadaan Angkutan Umum <i>The Existence of Public Transportation</i>
(1)	(2)	(3)
1. Bonto Jai	Darat	Ada, dengan trayek tetap
2. Bonto Manai	Darat	Ada, dengan trayek tetap
3. Bonto Lebang	Darat	Ada, dengan trayek tetap
4. Bonto Sunggu	Darat	Ada, dengan trayek tetap
5. Bonto Rita	Darat	Ada, dengan trayek tetap
6. Bonto Atu	Darat	Ada, dengan trayek tetap
7. Bonto Salluang	Darat	Ada, dengan trayek tetap
8. Bonto Langkasa	Darat	Ada, dengan trayek tetap
9. Bonto Cinde	Darat	Ada, dengan trayek tetap
10. Bonto Loe	Darat	Ada, dengan trayek tetap
11. Bonto Jaya	Darat	Ada, dengan trayek tetap
<b>Bissappu</b>		

Sumber/Source: BPS, Pendataan Potensi Desa (Podes) 2021/BPS-Statistics Indonesia, Village Potential Data Collecting 2021

**Tabel**  
**Table** 4.3.19

**Kondisi Jalan Darat Antar Desa/Kelurahan Menurut Desa/  
Kelurahan di Kecamatan Bissappu, 2021**  
*Road Condition between Villages by Villages/Kelurahan in  
Bissappu Subdistrict, 2021*

<b>Desa/Kelurahan</b> <i>Village/Kelurahan</i>	<b>Jenis Permukaan Jalan</b> <i>Road Surface Type</i>	<b>Dapat Dilalui Kendaraan</b> <b>Bermotor Roda 4 atau Lebih</b> <i>Can be Passed By Motor Vehicles of 4 or More Wheels</i>
(1)	(2)	(3)
1. Bonto Jai	Aspal/beton	Sepanjang tahun
2. Bonto Manai	Aspal/beton	Sepanjang tahun
3. Bonto Lebang	Aspal/beton	Sepanjang tahun
4. Bonto Sunggu	Aspal/beton	Sepanjang tahun
5. Bonto Rita	Aspal/beton	Sepanjang tahun
6. Bonto Atu	Aspal/beton	Sepanjang tahun
7. Bonto Salluang	Aspal/beton	Sepanjang tahun
8. Bonto Langkasa	Aspal/beton	Sepanjang tahun
9. Bonto Cinde	Aspal/beton	Sepanjang tahun
10. Bonto Loe	Aspal/beton	Sepanjang tahun
11. Bonto Jaya	Aspal/beton	Sepanjang tahun
<b>Bissappu</b>		

Sumber/Source: BPS, Pendataan Potensi Desa (Podes) 2021/BPS-Statistics Indonesia, Village Potential Data Collecting 2021

**Tabel**  
**Table** 4.3.20

**Keberadaan Kantor Pos/Pos Pembantu/Rumah Pos dan Perusahaan/Agen Jasa Ekspedisi Swasta Menurut Desa/Kelurahan di Kecamatan Bissappu, 2021**  
***The Existence of Post Offices/Auxiliary Posts/Post Houses and Companies/Private Courier Service Agents According by Villages/Kelurahan in Bissappu Subdistrict, 2021***

<b>Desa/Kelurahan</b> <b>Village/Kelurahan</b>	<b>Kantor Pos/Pos Pembantu/ Rumah Pos</b> <b>Post Office</b>	<b>Perusahaan/Agen Jasa Ekspedisi Swasta</b> <b>Private Expeditionary Service Company/Agent</b>
(1)	(2)	(3)
1. Bonto Jai	Tidak ada	Tidak ada
2. Bonto Manai	Tidak ada	Tidak ada
3. Bonto Lebang	Tidak ada	Tidak ada
4. Bonto Sunggu	Tidak ada	Tidak ada
5. Bonto Rita	Tidak ada	Tidak ada
6. Bonto Atu	Tidak ada	Tidak ada
7. Bonto Salluang	Tidak ada	Tidak ada
8. Bonto Langkasa	Tidak ada	Tidak ada
9. Bonto Cinde	Tidak ada	Tidak ada
10. Bonto Loe	Tidak ada	Tidak ada
11. Bonto Jaya	Tidak ada	Tidak ada
<b>Bissappu</b>		

Sumber/Source: BPS, Pendataan Potensi Desa (Podes) 2021/BPS-Statistics Indonesia, Village Potential Data Collecting 2021

# BAB 5

## PERTANIAN AGRICULTURE

<https://bantaengkab.bps.go.id>





**ULASAN****DESCRIPTION****1. Tanaman Pangan**

Tanaman pangan yang ada di Kecamatan Bissappu pada tahun 2022 antara lain Padi Sawah, Jagung, Kacang Tanah, Kacang Hijau, Ubi Kayu, dan Ubi Jalar. Dari komoditas tersebut, yang paling dominan di tahun 2022 adalah tanaman Jagung dengan luas panen sebesar 3.868 hektar dan produksi sebanyak 23.809 ton. Kemudian, Padi Sawah menyusul dengan luas panen sebesar 1.767 hektar dan produksi sebanyak 10.254ton.

**2. Hortikultura**

Produksi tanaman sayuran pada tahun 2022 paling banyak adalah tomat yaitu 57,8 ton dengan luas panen sebesar 3 hektar. Sedangkan, produksi untuk buah-buahan yang paling banyak adalah Mangga yaitu 6 ton dengan luas panen sebesar 1,05 hektar.

**1. Food Crops**

*Food crops in Bissappu Subdistrict in 2022 include Wetland Paddy, Maize, Peanut, Mungbean, Cassava, and sweet potato. Of these commodities, the most dominant in 2022 was Maize with a harvested area of 3.868 hectares and production of 23.809 tons. Then, Wetland Paddy followed with a harvest area 1.767 hectares and a production of 10.254 tons.*

**2. Horticulture**

*The most vegetable production in 2022 is tomato which is 57,8 tons with a harvest area of 3 hectares. Meanwhile, the highest production of fruits is Mango, which is 6 tons with a harvesting area of 1,05 hectares.*

### 3. Perkebunan

Pada tahun 2022, luas tanaman menghasilkan untuk tanaman perkebunan didominasi oleh Kapuk yaitu sebesar 1255 hektar dengan produksi sebanyak 966,35 ton, kemudian disusul oleh tanaman Kelapa Dalam dengan luas tanaman menghasilkan sebesar 175 hektar dan produksi sebanyak 125 ton.

### 4. Peternakan

Populasi ternak paling banyak adalah Kambing yaitu sebanyak 5.667 ekor. Sedangkan, populasi unggas paling banyak adalah Ayam Pedaging yaitu sebanyak 540.000 ekor.

### 3. Estate Crops

*In 2022, the area of mature plantations for estate crops is dominated by Kapok, which is 1.255 hectares with a production of 966,35 tons, followed by the Coconut plant with an area of 175 hectares and a production of 125 tons.*

### 4. Livestock

*The most livestock population is Goat, which is 5.667. Meanwhile, the most poultry population is Broiler, which is 540.000 individuals.*

## 5.1 TANAMAN PANGAN FOOD CROPS

**Tabel 5.1.1 Luas Panen, Produksi, dan Produktivitas Tanaman Pangan Padi dan Palawija Menurut Jenis Tanaman di Kecamatan Bissappu, 2022**  
*Area Harvested, Production, and Productivity of Food Crops by Kind of Plant in Bissappu Subdistrict, 2022*

Jenis Tanaman <i>Kind of Plants</i>	Luas Panen <i>Area Harvested</i> (ha)	Produksi <i>Production</i> (ton)	Produktivitas <i>Productivity</i> (kuintal/ha)
(1)	(2)	(3)	(4)
Padi Sawah/ <i>Wetland Paddy</i>	1 767	10 254	58.03
Padi Ladang/ <i>Dryland Paddy</i>	-	-	-
Jagung/ <i>Maize</i>	3 868	23 809	61.55
Kacang Kedelai/ <i>Soybean</i>	-	-	-
Kacang Tanah/ <i>Peanut</i>	5	7.36	14,72
Kacang Hijau/ <i>Mungbean</i>	5	6	12
Ubi Kayu/ <i>Cassava</i>	1	15.93	159.26
Ubi Jalar/ <i>Sweet Potato</i>	1	15,95	159,47
Talas/ <i>Taro</i>	-	-	-

Sumber/*Source*: Dinas Pertanian Kabupaten Bantaeng/*Agricultural Services of Bantaeng Regency*

**5.2 HORTIKULTURA**  
**HORTICULTURE**

**Tabel 5.2.1 Luas Panen Tanaman Sayuran Menurut Jenis Tanaman di Kecamatan Bissappu, 2019-2022**  
**Table Harvested Area of Vegetables by Kind of Plants in Bissappu Subdistrict, 2019-2022**

Jenis Tanaman Kind of Plants	2019	2020	2021	2022
(1)	(2)	(3)	(4)	(5)
Bawang Merah/Shallots		2	-	-
Cabai/Chili		5	7	10
Kentang/Potato		-	-	-
Kubis/Cabbage		-	-	-
Petsai/Chinese Cabbage		-	-	-
Tomat/Tomato		3	3	6

Sumber/Source: BPS, Statistik Pertanian Hortikultura SPH-SBS/BPS-Statistics Indonesia, Agricultural Statistic for Horticulture SPH-SBS

**Tabel 5.2.2** **Produksi Tanaman Sayuran Menurut Jenis Tanaman di Kecamatan Bissappu (kuintal), 2019-2022**  
**Table** **Production of Vegetables by Kind of Plants in Bissappu Subdistrict, 2019-2022**

Jenis Tanaman <i>Kind of Plants</i>	2019	2020	2021	2022
(1)	(2)	(3)	(4)	(5)
Bawang Merah/ <i>Shallots</i>		110	-	-
Cabai/ <i>Chili</i>		78	741	1 051
Kentang/ <i>Potato</i>		-	-	-
Kubis/ <i>Cabbage</i>		-	-	-
Petsai/ <i>Chinese Cabbage</i>		-	-	-
Tomat/ <i>Tomato</i>		545	578	1 468

Sumber/Source: BPS, Statistik Pertanian Hortikultura SPH-TBF/BPS-Statistics Indonesia, Agricultural Statistic for Horticulture SPH-TBF

**Tabel 5.2.3** Luas Panen, Produksi, dan Produktivitas Tanaman Sayur Menurut Jenis Tanaman di Kecamatan Bissappu, 2022  
**Table** Area Harvested, Production, and Productivity of Vegetables by Kind of Plants in Bissappu Subdistrict, 2022

Jenis Tanaman Kind of Plants	Luas Panen Area Harvested (ha)	Produksi Production (ton)	Produktivitas Productivity (kuintal/ha)
(1)	(2)	(3)	(4)
Bawang Merah/Shallots	-	-	-
Bawang Daun/Spring Onion	-	-	-
Kentang/Potato	-	-	-
Wortel/Carrots	-	-	-
Kubis/Cabbage	-	-	-
Petsai/Chinese Cabbage	-	-	-
Cabai Rawit/Chili Sauce	3	40,90	136,33
Cabai Besar/Big Chili	4	33,20	83,00
Tomat/Tomato	3	57,80	192,67
Terong/Eggplant	3	46,50	155,00
Ketimun/Cucumber	-	-	-
Labu Siam/Chayote	-	-	-
Kangkung/Leafy Vegetable	1	3,60	36,00
Bayam/Spinach	-	-	-
Kacang Panjang/Long Bean	-	-	-
Buncis/Stringbean	-	-	-

Sumber/Source: Dinas Pertanian Kabupaten Bantaeng/Agricultural Services of Bantaeng Regency

**Tabel 5.2.4** **Produksi Buah-Buahan Menurut Jenis Tanaman di Kecamatan Bissappu (kuintal), 2019-2022**  
**Table** **Production of Fruits by Kind of Plants in Bissappu Subdistrict (quintal), 2019-2022**

Jenis Tanaman Kind of Plants	2019	2020	2021	2022
(1)	(2)	(3)	(4)	(5)
Mangga/Mango		17.738	23.066	10.354
Durian/Durian		-	-	-
Jeruk/Orange		2.675	1.447	63
Pisang/Banana		772	1.003	1.144
Pepaya/Papaya		301	306	505
Salak/Salacca		-	-	-

Sumber/Source: BPS, Statistik Pertanian Hortikultura SPH-BST/BPS-Statistics Indonesia, Agricultural Statistic for Horticulture SPH-BST

**Tabel 5.2.5 Luas Panen, Produksi, dan Produktivitas Buah-Buahan Menurut Jenis Tanaman di Kecamatan Bissappu, 2022**  
**Table Area Harvested, Production, and Productivity of Vegetables by Kind of Plants in Bissappu Subdistrict, 2022**

Jenis Tanaman <i>Kind of Plants</i>	Luas Panen <i>Area Harvested</i> (ha)	Produksi <i>Production</i> (ton)	Produktivitas <i>Productivity</i> (kuintal/ha)
(1)	(2)	(3)	(4)
Mangga/ <i>Mango</i>	1,05	6,00	57,14
Durian/ <i>Durian</i>	-	-	-
Pisang/ <i>Banana</i>	1,95	100,30	514,36
Pepaya/ <i>Papaya</i>	0,84	30,60	365,37
Nanas/ <i>Pineapple</i>	-	-	-
Alpukat/ <i>Avocado</i>	0,35	6,00	171,43
Rambutan/ <i>Ramboostan</i>	-	-	-
Nangka/ <i>Jack Fruit</i>	15,00	90,00	60,00
Jambu Biji/ <i>Guava</i>	0,38	3,60	96,00
Sawo/ <i>Sapodilla</i>	0,33	3,00	90,00
Langsat/ <i>Yellow Fruits</i>	-	-	-
Jeruk Keprok/ <i>Selayar Orange</i>	78,33	144,70	18,47
Salak/ <i>Soursop</i>	-	-	-
Apel/ <i>Apple</i>	-	-	-
Manggis/ <i>Mangosteen</i>	-	-	-
Stroberi/ <i>Strawberry</i>	-	-	-

Sumber/*Source*: Dinas Pertanian Kabupaten Bantaeng/*Agricultural Services of Bantaeng Regency*



**Tabel 5.2.6** Luas Panen Tanaman Biofarmaka Menurut Jenis Tanaman di Kecamatan Bissappu (m<sup>2</sup>), 2019-2022  
**Table** *Harvested Area of Medicinal Plants by Kind of Plants in Bissappu Subdistrict (m<sup>2</sup>), 2019-2022*

Jenis Tanaman <i>Kind of Plants</i>	2019	2020	2021	2022
(1)	(2)	(3)	(4)	(5)
Jahe/ <i>Ginger</i>		21	112	11
Laos Lengkuas/ <i>Galanga</i>		8	87	5
Kencur/ <i>East Indian Galangal</i>		-	-	-
Kunyit/ <i>Tumeric</i>		7	56	-

Sumber/*Source*: BPS, Statistik Pertanian Hortikultura SPH-TBF/BPS-Statistics Indonesia, *Agricultural Statistic for Horticulture SPH-TBF*

**Tabel 5.2.7** **Produksi Tanaman Biofarmaka Menurut Jenis Tanaman di Kecamatan Bissappu (kg), 2019-2022**  
**Table** **Production of Medicinal Plants by Kind of Plants in Bissappu Subdistrict (kg), 2019-2022**

Jenis Tanaman <i>Kind of Plants</i>	2019	2020	2021	2022
(1)	(2)	(3)	(4)	(5)
Jahe/ <i>Ginger</i>		38	81	67
Laos Lengkuas/ <i>Galanga</i>		18	106	20
Kencur/ <i>East Indian Galangal</i>		-	-	-
Kunyit/ <i>Tumeric</i>		14	54	-

Sumber/*Source*: BPS, Statistik Pertanian Hortikultura SPH-TBF/BPS-Statistics Indonesia, Agricultural Statistic for Horticulture SPH-TBF

**Tabel**  
**Table** 5.2.8

**Luas Panen Tanaman Hias Menurut Jenis Tanaman di  
Kecamatan Bissappu (m<sup>2</sup>), 2019-2022**  
*Harvested Area of Ornamental Plants by Kind of Plants in  
Bissappu Subdistrict (m<sup>2</sup>), 2019-2022*

Jenis Tanaman <i>Kind of Plants</i>	2019	2020	2021	2022
(1)	(2)	(3)	(4)	(5)
Anggrek/ <i>Orchid</i>	-	-	-	-
Krisan/ <i>Chrysantemun</i>	-	-	-	-
Mawar/ <i>Rose</i>	-	-	-	-
Sedap Malam/ <i>Tuberose</i>	-	-	-	-

Sumber/*Source*: BPS, Statistik Pertanian Hortikultura SPH-TBF/BPS-Statistics Indonesia, *Agricultural Statistic for Horticulture SPH-TBF*

**Tabel 5.2.9** **Produksi Tanaman Hias Menurut Jenis Tanaman di Kecamatan Bissappu (tangkai), 2019-2022**  
**Table** **Production of Ornamental Plants by Kind of Plants in Bissappu Subdistrict (m<sup>2</sup>), 2019-2022**

Jenis Tanaman Kind of Plants	2019	2020	2021	2022
(1)	(2)	(3)	(4)	(5)
Anggrek/ <i>Orchid</i>	-	-	-	-
Krisan/ <i>Chrysantemun</i>	-	-	-	-
Mawar/ <i>Rose</i>	-	-	-	-
Sedap Malam/ <i>Tuberose</i>	-	-	-	-

Sumber/Source: BPS, Statistik Pertanian Hortikultura SPH-TBF/BPS-Statistics Indonesia, Agricultural Statistic for Horticulture SPH-TBF

### 5.3 PERKEBUNAN ESTATE CROPS

**Tabel 5.3.1 Luas Tanaman Menghasilkan, Produksi, dan Produktivitas Tanaman Perkebunan Menurut Jenis Tanaman di Kecamatan Bissappu, 2022**  
*Planted Area, Production and Productivity of Estate Crops by Kind of Plants in Bissappu Subdistrict, 2022*

Jenis Tanaman <i>Kind of Plants</i>	Luas Tanaman Menghasilkan <i>Planted Area (ha)</i>	Produksi <i>Production (ton)</i>	Produktivitas <i>Productivity (kuintal/ha)</i>
(1)	(2)	(3)	(4)
Kelapa Dalam/ <i>Coconut</i>	175	125.00	7.14
Kelapa Hibrida/ <i>Hybrid Coconut</i>	24	11.00	4.58
Kopi Robusta/ <i>Robusta Coffee</i>	15	25.00	16.67
Kopi Arabika/ <i>Arabica Coffee</i>	25	30.10	12.04
Cengkeh/ <i>Clove</i>	76	20.00	2.63
Kakao/ <i>Cocoa</i>	105	37.80	3.60
Jambu Mete/ <i>Cashew Nut</i>	15	0.10	0.07
Lada/ <i>Pepper</i>	-	-	-
Vanili/ <i>Vanili</i>	-	-	-
Aren/ <i>Sugar Palm</i>	2	0.24	1.20
Kemiri/ <i>Candlenut</i>	55	36.30	6.60
Kapuk/ <i>Kapok</i>	1 255	966.35	-
Tembakau/ <i>Tobacco</i>	-	-	-
Kapas/ <i>Cotton</i>	10	3	3.00
Karet/ <i>Rubber</i>	-	-	-
Tebu/ <i>Sugarcane</i>	-	-	-
Teh/ <i>Tea</i>	-	-	-

Sumber/Source: Dinas Pertanian Kabupaten Bantaeng/Agricultural Services of Bantaeng Regency

**5.4 PETERNAKAN  
LIVESTOCK**

**Tabel 5.4.1 Populasi Ternak dan Unggas Menurut Jenis Ternak/  
Unggas di Kecamatan Bissappu, 2019-2022**  
*Table Livestock and Poultry Population by Kind of Livestock/  
Poultry in Bissappu Subdistrict, 2019-2022*

Jenis Ternak/Unggas <i>Kind of Livestock/Poultry</i>	2019	2020	2021	2022
(1)	(2)	(3)	(4)	(5)
Sapi Perah/ <i>Dairy Cattle</i>	-	-	-	-
Sapi Potong/ <i>Beef Cattle</i>	1 455	1 558	1 637	1 638
Kerbau/ <i>Buffalo</i>	11	12	3	3
Kuda/ <i>Horse</i>	2 463	2 529	2 514	2 506
Kambing/ <i>Goat</i>	5 548	5 618	5 651	5 667
Ayam Kampung/ <i>Native Chicken</i>	92 999	93 794	97 119	98 354
Ayam Petelur/ <i>Layer</i>	67 500	31 012	20 248	5 500
Ayam Pedaging/ <i>Broiler</i>	486 104	582 500	540 000	540 000
Itic/ <i>Duck</i>	1 271	1 344	1 429	1 302
Itik Manila/ <i>Muscovy Duck</i>	1 322	1 503	1 613	1 702
Puyuh/ <i>Quail</i>	873	841	802	802

Sumber/*Source*: Dinas Pertanian Kabupaten Bantaeng/*Agricultural Services of Bantaeng Regency*

# BAB 6

## PARIWISATA TOURISM

<https://bantaengkab.bps.go.id>





**ULASAN****DESCRIPTION****1. Pariwisata**

Pada tahun 2022 Kecamatan Bissappu juga memiliki objek wisata, yaitu 3 wisata alam, 2 wisata buatan, dan 3 wisata budaya.

**1. Tourism**

*In 2022, the Bissappu Subdistrict also has tourism object, namely 3 nature tourism, 2 artificial tourism, and 3 culture based tourism.*

<https://bantaengkab.bps.go.id>

## 6.1 PARIWISATA TOURISM

**Tabel 6.1.1** Jumlah Rumah Makan/Restoran Menurut Desa/Kelurahan di Kecamatan Bissappu, 2020 dan 2021  
**Table** *Number of Restaurants by Village/Kelurahan in Bissappu Subdistrict, 2020 and 2021*

Desa/Kelurahan Village/Kelurahan	2020	2021
(1)	(2)	(3)
1. Bonto Jai	...	...
2. Bonto Manai	...	...
3. Bonto Lebang	...	...
4. Bonto Sunggu	...	...
5. Bonto Rita	...	...
6. Bonto Atu	...	...
7. Bonto Salluang	...	...
8. Bonto Langkasa	...	...
9. Bonto Cinde	...	...
10. Bonto Loe	...	...
11. Bonto Jaya	...	...
<b>Bissappu</b>	...	...

Keterangan: (...) Data tidak tersedia/Data is not available.

Sumber/Source: Dinas Pariwisata Kabupaten Bantaeng/Tourism Services of Bantaeng Regency

**Tabel**  
**Table** 6.1.2

**Jumlah Objek Wisata Menurut Desa/Kelurahan di  
Kecamatan Bissappu, 2022**  
**Number of Tourism Object by Village/Kelurahan in Bissappu  
Subdistrict, 2022**

<b>Desa/Kelurahan</b> <b>Village/Kelurahan</b>	<b>Wisata Alam</b> <b>Nature Tourism</b>	<b>Wisata Buatan</b> <b>Artificial Tourism</b>	<b>Wisata Budaya</b> <b>Culture Based Tourism</b>
(1)	(2)	(3)	(4)
1. Bonto Jai	-	-	-
2. Bonto Manai	-	-	-
3. Bonto Lebang	-	-	1
4. Bonto Sunggu	-	-	-
5. Bonto Rita	-	-	-
6. Bonto Atu	-	1	-
7. Bonto Salluang	3	-	-
8. Bonto Langkasa	-	1	-
9. Bonto Cinde	-	-	-
10. Bonto Loe	-	-	-
11. Bonto Jaya	-	-	2
<b>Bissappu</b>	<b>3</b>	<b>2</b>	<b>3</b>

Sumber/Source: Dinas Pariwisata Kabupaten Bantaeng/Tourism Services of Bantaeng Regency



# BAB 7

## PERDAGANGAN DAN KEUANGAN *TRADE AND FINANCE*

<https://bantaengkab.bps.go.id>



**ULASAN****DESCRIPTION****1. Perdagangan**

Data sektor perdagangan pada tahun 2021 menunjukkan bahwa terdapat 17 kelompok pertokoan, 15 pasar dengan bangunan permanen, 4 minimarket, 252 toko/warung kelontong, 4 rumah makan, 90 kedai/warung makan, dan 1 wisma

**2. Keuangan**

Realisasi penerimaan PBB di Kecamatan Bissappu pada tahun 2022 sebesar Rp. 207.154.743 atau sekitar 43,7 persen.

**1. Trade**

*Trade sector data in 2021 shows that there are 17 shopping groups, 15 markets with permanent buildings, 4 minimarkets, 252 shops / grocery stalls, 4 restaurants, 90 food stalls, and 1 guest house*

**2. Finance**

*The Actual Revenues PBB in Bissappu Subdistrict in 2022 was Rp 207.154.743 or around 43,7 percent*

## 7.1 PERDAGANGAN TRADE

**Tabel 7.1.1** Banyaknya Sarana dan Prasarana Ekonomi Menurut Desa/  
**Table** **Kelurahan dan Jenisnya di Kecamatan Bissappu. 2021**  
**Number of Economic Facilities and Infrastructure by Village/  
Kelurahan and Types in Bissappu Subdistrict. 2021**

Desa/Kelurahan Village/Kelurahan	Kelompok Pertokoan	Pasar dengan Bangunan Permanen	Pasar dengan Bangunan Semi Permanen	Pasar Tanpa Bangunan
(1)	(2)	(3)	(4)	(5)
1. Bonto Jai	-	-	-	-
2. Bonto Manai	-	-	-	-
3. Bonto Lebang	-	-	-	-
4. Bonto Sunggu	13	13	-	-
5. Bonto Rita	1	-	-	-
6. Bonto Atu	3	-	-	-
7. Bonto Salluang	-	-	-	-
8. Bonto Langkasa	-	1	-	-
9. Bonto Cinde	-	-	-	-
10. Bonto Loe	-	-	-	-
11. Bonto Jaya	-	1	-	-
<b>Bissappu</b>	<b>17</b>	<b>15</b>	<b>-</b>	<b>-</b>



Lanjutan Tabel/*Continued Table* 7.1.1

Desa/Kelurahan <i>Village/Kelurahan</i>	Minimarket/ Swalayan <sup>1</sup>	Toko/Warung Kelontong	Restoran/Rumah Makan
(1)	(6)	(7)	(8)
1. Bonto Jai	-	16	-
2. Bonto Manai	1	39	-
3. Bonto Lebang	-	50	1
4. Bonto Sunggu	1	23	3
5. Bonto Rita	1	13	-
6. Bonto Atu	1	10	-
7. Bonto Salluang	-	30	-
8. Bonto Langkasa	-	22	-
9. Bonto Cinde	-	17	-
10. Bonto Loe	-	14	-
11. Bonto Jaya	-	18	-
<b>Bissappu</b>	<b>4</b>	<b>252</b>	<b>4</b>

Lanjutan Tabel/*Continued Table 7.1.1*

<b>Desa/Kelurahan Village/Kelurahan</b>	<b>Warung/Kedai Makanan</b>	<b>Hotel</b>	<b>Hostel/Motel/Losmen/ Wisma</b>
(1)	(9)	(10)	(11)
1. Bonto Jai	5	-	-
2. Bonto Manai	3	-	-
3. Bonto Lebang	14	-	-
4. Bonto Sunggu	28	-	-
5. Bonto Rita	15	-	-
6. Bonto Atu	15	-	1
7. Bonto Salluang	3	-	-
8. Bonto Langkasa	1	-	-
9. Bonto Cinde	1	-	-
10. Bonto Loe	2	-	-
11. Bonto Jaya	3	-	-
<b>Bissappu</b>	<b>90</b>	<b>-</b>	<b>1</b>

Catatan/Note: <sup>1</sup> yang memiliki luas < 400 m<sup>2</sup>

Sumber/Source: BPS. Pendataan Potensi Desa (Podes) 2021/BPS-Statistics Indonesia. *Village Potential Data Collecting 2021*

**Tabel** 7.1.2  
**Table**

**Banyaknya Sarana Lembaga Keuangan Yang Beroperasi Menurut Desa/Kelurahan dan Jenisnya di Kecamatan Bissappu. 2021**  
**Number of Financial Intitution Facilities that Operate by Village/Kelurahan and Types in Bissappu Subdistrict. 2021**

Desa/Kelurahan Village/Kelurahan	Bank Umum Pemerintahan	Bank Umum Swasta	Bank Perkreditan Rakyat
(1)	(2)	(3)	(4)
1. Bonto Jai	-	-	-
2. Bonto Manai	-	-	-
3. Bonto Lebang	1	-	-
4. Bonto Sunggu	-	1	-
5. Bonto Rita	-	-	-
6. Bonto Atu	2	-	-
7. Bonto Salluang	-	-	-
8. Bonto Langkasa	-	-	-
9. Bonto Cinde	-	-	-
10. Bonto Loe	-	-	-
11. Bonto Jaya	-	-	-
<b>Bissappu</b>	<b>3</b>	<b>1</b>	<b>-</b>

Sumber/Source: BPS. Pendataan Potensi Desa (Podes) 2021/BPS-Statistics Indonesia. Village Potential Data Collecting 2021

**Tabel**  
**Table** 7.1.3

**Banyaknya Koperasi yang Masih Aktif Menurut Desa/  
Kelurahan dan Jenis Koperasi di Kecamatan Bissappu,  
2021**  
*Number of Cooperatives that are Still Active by Village/  
Kelurahan and Type of Cooperative in Bissappu Subdistrict,  
2021*

Desa/Kelurahan Village/Kelurahan	Koperasi Unit Desa (KUD)	Koperasi Industri Kecil dan Kerajinan Rakyat (Kopinkra)	Koperasi Simpan Pinjam (Kospin)	Koperasi Lainnya
(1)	(2)	(3)	(4)	(5)
1. Bonto Jai	-	-	1	-
2. Bonto Manai	-	-	-	-
3. Bonto Lebang	1	-	-	-
4. Bonto Sunggu	-	-	1	-
5. Bonto Rita	-	-	-	-
6. Bonto Atu	-	-	-	-
7. Bonto Salluang	-	-	-	-
8. Bonto Langkasa	-	-	-	-
9. Bonto Cinde	-	-	-	-
10. Bonto Loe	-	-	-	-
11. Bonto Jaya	-	-	-	-
<b>Bissappu</b>	<b>1</b>	<b>-</b>	<b>2</b>	<b>-</b>

Sumber/Source: BPS, Pendataan Potensi Desa (Podes) 2021/BPS-Statistics Indonesia. Village Potential Data Collecting 2021

**Tabel**  
**7.1.4**  
**Table**

**Jumlah Fasilitas Pelayanan Ekonomi Menurut Desa/  
Kelurahan di Kecamatan Bissappu. 2022**  
**Number of Economi Service Facilities by Village/Kelurahan  
in Bissappu Subdistrict. 2022**

<b>Desa/Kelurahan Village/Kelurahan</b>	<b>Bank</b>	<b>Bengkel<sup>1</sup></b>	<b>Pegadaian</b>	<b>Koperasi</b>	<b>Leasing/ Pembiayaan</b>	<b>Bumdes</b>
(1)	(2)	(3)	(4)	(5)	(6)	(7)
1. Bonto Jai	-	7	-	1	-	1
2. Bonto Manai	-	11	-	-	-	-
3. Bonto Lebang	1	11	-	1	-	-
4. Bonto Sunggu	5	26	2	3	-	-
5. Bonto Rita	-	12	-	-	-	-
6. Bonto Atu	-	9	-	-	-	-
7. Bonto Salluang	-	2	-	-	-	1
8. Bonto Langkasa	-	2	-	-	-	-
9. Bonto Cinde	-	3	-	-	-	1
10. Bonto Loe	-	-	-	1	-	1
11. Bonto Jaya	-	15	-	-	-	-
<b>Bissappu</b>	<b>6</b>	<b>98</b>	<b>2</b>	<b>6</b>	<b>-</b>	<b>4</b>

Catatan/Note: <sup>1</sup> Bengkel termasuk Bengkel Las. Mobil/Motor. dan Sepeda/Becak/Workshop includes Welding Workshop. Car/Motorcycle. and Bike/Pedicab

Sumber/Source: Kecamatan Bissappu Kabupaten Bantaeng/Bissappu Subdistrict of Bantaeng Regency

## 7.2 KEUANGAN FINANCE

**Tabel 7.2.1 Realisasi Penerimaan PBB Menurut Desa/Kelurahan di Kecamatan Bissappu. 2022**  
**Table Actual Revenues by Village/Kelurahan in Bissappu Subdistrict. 2022**

Desa/Kelurahan Village/Kelurahan	Pokok Pajak (Rp)	Penerimaan Pajak (Rp)	Persentase/Realisasi (%)
(1)	(9)	(10)	(11)
1. Bonto Jai	32 760 931.00	18 646 951.00	67.6
2. Bonto Manai	35 124 217.00	14 049 729.00	41.5
3. Bonto Lebang	70 345 632.00	28 231 605.00	44.7
4. Bonto Sunggu	91 004 459.00	47 425 461.00	44.8
5. Bonto Rita	74 179 341.00	40 780 708.00	51.5
6. Bonto Atu	28 651 814.00	15 083 358.00	50.5
7. Bonto Salluang	28 777 801.00	2 949 836.00	9.7
8. Bonto Langkasa	20 156 720.00	14 176 281.00	71.1
9. Bonto Cinde	27 901 583.00	6 517 914.00	23.7
10. Bonto Loe	23 488 220.00	277 971.00	1.2
11. Bonto Jaya	25 358 882.00	19 014 929.00	79.8
<b>Bissappu</b>	<b>457 749 600.00</b>	<b>207 154 743.00</b>	<b>43.7</b>

Sumber/Source: Badan Pengelola Keuangan Daerah Kabupaten Bantaeng/Revenue Service of Bantaeng Regency

# BAB 8

## PERBANDINGAN ANTAR KECAMATAN *SUBDISTRICT COMPARISON*

<https://bantaengkab.bps.go.id>





**ULASAN**

Jumlah penduduk Kabupaten Bantaeng sebanyak 206.194 jiwa, dan penduduk terbanyak berada di Kecamatan Bantaeng yaitu sebanyak 40.169 jiwa. Sedangkan, jumlah penduduk paling sedikit berada di Kecamatan Uluere yaitu sebanyak 12.360 jiwa.

**DESCRIPTION**

*The total population of Bantaeng Regency was 206.194 people, and the largest population was in Bantaeng Subdistrict with 40.169 people. Meanwhile, the minimum population is in Uluere Subdistrict, namely 12.360 people.*

<https://bantaengkab.bps.go.id>

**Tabel 8.1**  
**Table**

**Luas Daerah dan Persentase Terhadap Luas Kabupaten Menurut Kecamatan di Kabupaten Bantaeng, 2022**  
**Total Area and Percentage to Regency Area by Sub District in Bantaeng Regency, 2022**

<b>Desa/Kelurahan</b> <i>Village/Kelurahan</i>	<b>Ibukota Kecamatan</b> <i>Capital of Sub District</i>	<b>Luas Total Area</b> <i>(km<sup>2</sup>)</i>	<b>Persentase Terhadap Luas Kabupaten</b> <i>Percentage to Regency Area</i>
(1)	(2)	(3)	(4)
1. Bissappu	Bonto Lebang	32,84	8,30
2. Uluere	Bonto Marannu	67,29	17,00
3. Sinoa	Bonto Maccini	43,00	10,86
4. Bantaeng	Pallantikang	28,85	7,29
5. Eremerasa	Ulugalung	45,01	11,37
6. Tompobulu	Banyorang	76,99	19,45
7. Pajukukang	Nipa-Nipa	48,90	12,35
8. Gantarangeke	Gantarangeke	52,95	13,38
<b>Bantaeng</b>		<b>395,83</b>	<b>100,00</b>

Sumber/Source: Badan Pusat Statistik Kabupaten Bantaeng/BPS-Statistics of Bantaeng Regency

**Tabel 8.2** Jumlah Penduduk di Kabupaten Bantaeng, 2022  
**Table** Population in Bantaeng Regency, 2022

Desa/Kelurahan Village/Kelurahan	Laki-laki Male	Perempuan Female	Jumlah Total	Rasio Jenis Kelamin Sex Ratio
(1)	(2)	(3)	(4)	(5)
1. Bissappu	17 973	18 465	36 438	97.34
2. Uluere	6 141	6 219	12 360	98.75
3. Sinoa	6 902	6 963	13 865	99.12
4. Bantaeng	20 050	20 419	40 469	98.19
5. Eremerasa	10 999	11 330	22 329	97.08
6. Tompobulu	12 473	13 193	25 666	94.54
7. Pajukukang	17 780	18 010	35 790	98.72
8. Gantarangkeke	9 428	9 849	19 277	95.73
<b>Bantaeng</b>	<b>101 746</b>	<b>104 448</b>	<b>206 194</b>	<b>97.41</b>

Sumber/Source: Dinas Kependudukan dan Pencatatan Sipil Kabupaten Bantaeng/Bantaeng Regency Department of Population and Civil Registration





**ST 2023**  
**SENSUS PERTANIAN**

**BerAKHLAK**  
Berorientasi Pelayanan Akuntabel Kompeten  
Harmonis Loyal Adaptif Kolaboratif

**# bangga  
melayani  
bangsa**

# DATA

MENCERDASKAN BANGSA

*Enlighten The Nation*



**BADAN PUSAT STATISTIK  
KABUPATEN BANTAENG**  
**BPS-STATISTICS OF BANTAENG REGENCY**

Jl. Merpati No 19, Kabupaten Bantaeng, Sulawesi Selatan

Telp : (0413) 21072, Fax : (0413) 22603

Homepage : [bantaengkab.bps.go.id](http://bantaengkab.bps.go.id), E-mail : [bps7303@bps.go.id](mailto:bps7303@bps.go.id)