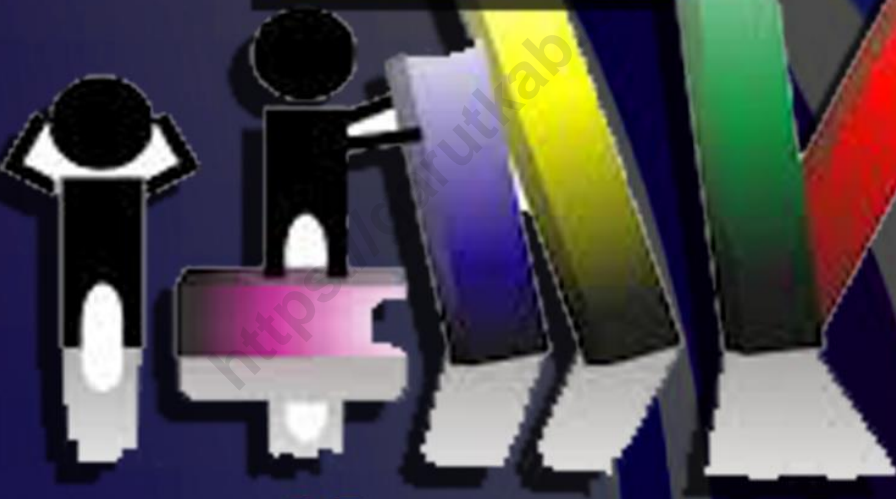


Kecamatan Kersamanah Dalam Angka 2018



**BADAN PUSAT STATISTIK
KABUPATEN GARUT**

Kecamatan Kersamanah Dalam Angka 2018



Kecamatan Kersamanah Dalam Angka
Kersamanah Subdistrict in Figures
2018

ISSN: -

No. Publikasi/*Publication Number*: 32050.1811

Katalog/*Catalog*: 1102001.3205261

Ukuran Buku/*Book Size*: 14,8 cm x 21 cm

Jumlah Halaman/*Number of Pages*: xiv + 66 halaman /*pages*

Naskah/*Manuscript*:

Badan Pusat Statistik Kabupaten Garut

BPS-Statistics of Garut Regency

Gambar Kover oleh/*Cover Designed by*:

Badan Pusat Statistik Kabupaten Garut

BPS-Statistics of Garut Regency

Ilustrasi Kover/*Cover Illustration*:

Kecamatan Kersamanah

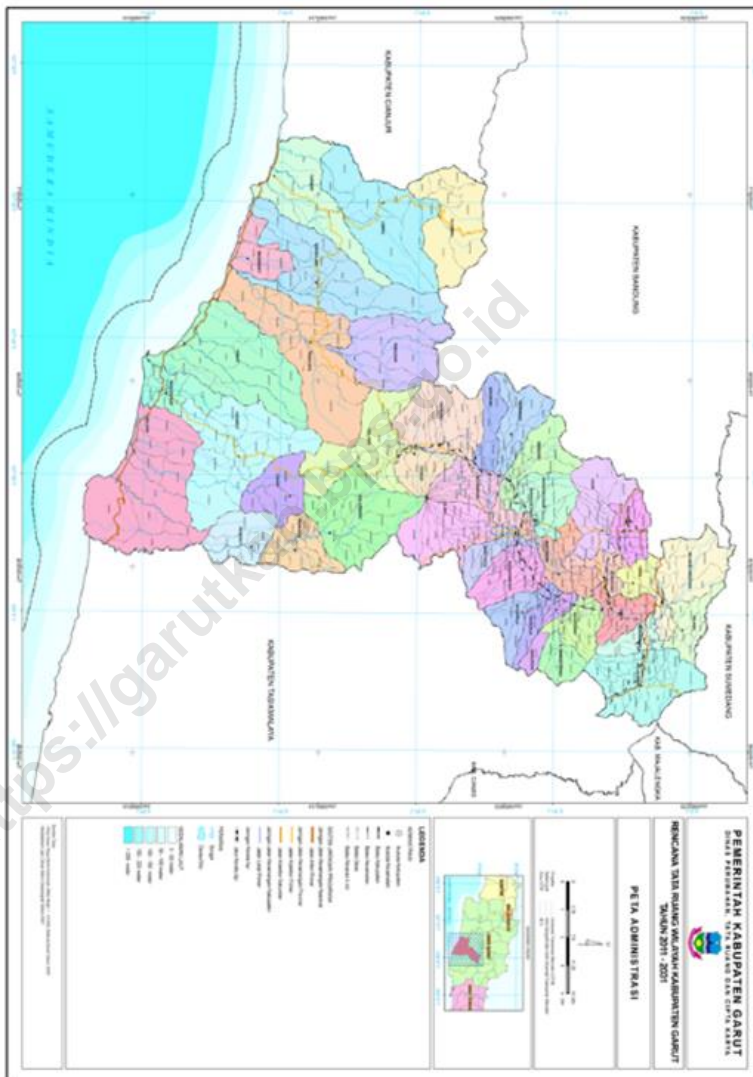
Diterbitkan oleh/*Published by*:

© BPS Kabupaten Garut/*BPS-Statistics of Garut Regency*

Dicetak oleh/*Printed by*:

**Dilarang mengumumkan, mendistribusikan, mengomunikasikan, dan/atau
menggandakan sebagian atau seluruh isi buku ini untuk tujuan komersial tanpa izin
tertulis dari Badan Pusat Statistik**

*Prohibited to announce, distribute, communicate, and/or copy part or all of this book
for commercial purpose without permission from BPS-Statistics Indonesia*



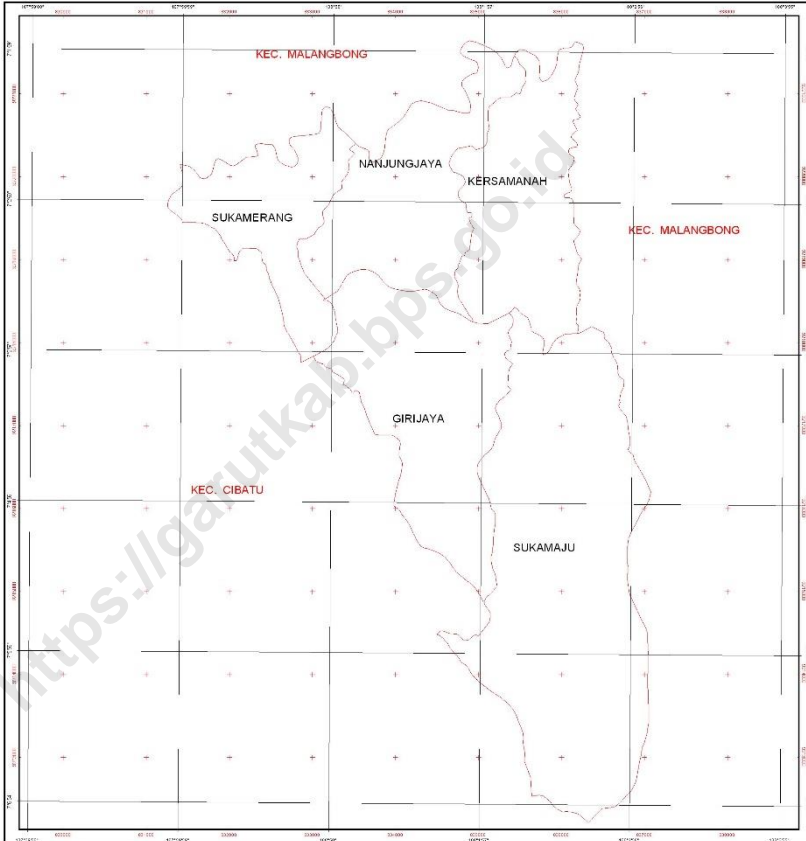
Peta Wilayah Kecamatan Kersamanah Map Of Kersamanah



Kecamatan Kersamanah, Kabupaten Garut, Propinsi Jawa Barat

KODE WILAYAH ADMINISTRASI

3 2 0 5 2 6 1 0 0 0

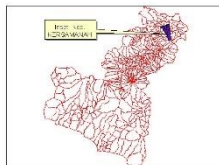


Batas Wilayah Administrasi

 Batas Kecamatan

Sumber Data :

- Citra Satelit Quickbird
- Batas Administrasi
- Sketsa Peta dan Data Atribut



SKALA 1 : 18.000

0 1000 2000 Meters

Kepala Bps Kabupaten Garut
Chief Statistician Of Garut Regency



Berdikarjaya, SE., MM

<https://garutkab.bps.go.id>



Kata Pengantar

Kecamatan Kersamanah Dalam Angka 2018 merupakan publikasi tahunan yang diterbitkan oleh BPS Kabupaten Garut. Disadari bahwa publikasi ini belum sepenuhnya memenuhi harapan pihak pemakai data khususnya para perencana, namun diharapkan dapat membantu melengkapi penyusunan rencana pembangunan di Kabupaten Garut.

Publikasi ini dapat terwujud berkat kerja sama dan bantuan dari berbagai pihak baik instansi pemerintah maupun swasta. Kepada semua pihak yang telah memberikan bantuan disampaikan penghargaan dan terima kasih yang sebesar – besarnya.

Walaupun publikasi ini telah disiapkan sebaik-baiknya, namun disadari masih ada kekurangan dan kesalahan yang terjadi. Untuk perbaikan publikasi ini, tanggapan dan saran yang bersifat konstruktif dari para pemakai sangat diharapkan.

Garut, Agustus 2018

Kepala BPS

Kabupaten Garut

Berdikarjaya, SE., MM



Preface

Kersamanah Subdistrict in Figures 2018 is an annual publication written by BPS-Statistics of Garut Regency. Honestly, this publication has not perfect yet and has not filled the user's hope, especially for the planners yet, but hopely it can help to equip compilation of development planning in this regency.

This comprehensive publication has been made possible with the assistance and contribution from several governmental institutions and private organizations. To all parties who have been involved in the preparation of this publication, I would like to express my sincerest appreciation and gratitude.

Comments and constructive suggestions for the improvement of this publication are always welcome.

*Garut, August 2018
Chief Statistician of
Garut Regency*

Berdikarjaya, SE., MM

Daftar Isi
Table of content

	Halaman/Page
Peta Wilayah Kabupaten Garut	iv
<i>Map Of Garut Regency</i>	Error! Bookmark not defined.
Peta Wilayah Kecamatan Kersamanah	iv
<i>Map Of Kersamanah</i>	iv
Kepala Bps Kabupaten Garut	v
<i>Chief Statistician Of Garut Regency</i>	v
Kata Pengantar	vii
<i>Preface</i>	viii
Daftar Isi	ix
<i>Table of content</i>	ix
Daftar Tabel	x
<i>List Of Table</i>	x
Bab. 1. Letak Geografis	1
<i>Geographical Location</i>	1
Bab. 2. Pemerintahan	7
<i>Government</i>	7
Bab. 3. Kependudukan	13
<i>Population</i>	13
Bab. 4. Sosial	21
<i>Social</i>	21
Bab. 5. Pertanian	43
<i>Agriculture</i>	43
Bab. 6. Perindustrian	57
<i>Industry</i>	57
Bab. 7. Angkutan dan Komunikasi	63
<i>Transport and Communications</i>	63

Daftar Tabel

List Of Table

- 1.0 1 Jarak Antar Desa/ Kelurahan Di kecamatan Kersamanah Tahun 2017 / *Spacing Village/ Village In Sub Kersamanah 2017* 3
- 1.0 2 Tinggi Rata-rata Dari Permukaan Laut Dan Luas Daerah Menurut Desa/ Kelurahan Tahun 2017 / *High Average And Size Of Sea Surface Areas According to Village / Village 2017* 4
- 1.0 3 Jumlah Curah Hujan Dan Hari Hujan Perbulan Di Kecamatan Kersamanah Tahun 2017 / *Amount of Rainfall And Rainy Day Monthly In Sub Kersamanah 2017* 5
- 1.0 4 Letak Geografis Desa/ Kelurahan Di Kecamatan Kersamanah Tahun 2017 / *Geographical Village / Village In Sub Kersamanah 2017* 6
- 2.0 1 Pegawai Negeri Menurut Tingkat Kepangkatan Di Kecamatan Kersamanah Tahun 2017 / *Servants by Level Ranks In Sub Kersamanah 2017* 9
- 2.0 2 Jumlah Pegawai Desa Menurut Jabatan Dan Jenis Kelamin Di Kecamatan Kersamanah Tahun 2017 / *Number of Employees Village According Position And GenderIn Sub Kersamanah 2017* 10
- 2.0 3 Jumlah Kampung, Dusun, RW/ RK Dan RT Di Kecamatan Kersamanah Tahun 2017 / *Number of village, hamlet, RW / RK and RT In Sub Kersamanah 2017* 11
- 2.0 4 Jumlah Anggota Hansip, Babinsa, Babinmas Di Kecamatan Kersamanah Tahun 2017 / *Total Hansip, Babinsa, Babinmas In Sub Kersamanah 2017* 12
- 3.0 1 Jumlah Penduduk Menurut Jenis Kelamin Di Kecamatan Kersamanah Tahun 2017 / *Population by Sex In Sub Kersamanah 2017* 15
- 3.0 2 Jumlah Penduduk Menurut Kelompok Umur Dan Jenis Kelamin Di Kecamatan Kersamanah Tahun 2017 / *Population by Age Group and Gender in the Districtn Kersamanah 2017* 16
- 3.0 3 Kepadatan Penduduk Menurut Desa/ Kelurahan Di Kecamatan Kersamanah Tahun 2017 / *Density of Population by Village / Village In Sub Kersamanah 2017* 17

- 3.0 4 Jumlah Penduduk, Rumah tangga Dan Rata-rata Anggota Rumah tangga Menurut Desa/ Kelurahan Di Kecamatan Kersamanah Tahun 2017 / *Population, Households and average household members according Village / Village In Sub Kersamanah 2017* 18
- 3.0 5 Jumlah Penduduk Yang Bekerja Sebagai TKI Menurut Desa/ Kelurahan Di Kecamatan Kersamanah Tahun 2017 / *Total Population Who Work As TKI According to Village/ Village In Sub Kersamanah 2017* 19
- 4.1.0 1 Jumlah Sekolah, Murid dan Guru Raudhatul Atfal (RA) Menurut Desa/ Kelurahan Di Kecamatan Kersamanah Tahun 2017 / *Number of Schools, Students and Teachers Raudhatul Atfal (RA) According to Village / Village In Sub Kersamanah 2017* 23
- 4.1.0 2 Jumlah Sekolah, Murid dan Guru Sekolah Dasar (SD) Menurut Desa/ Kelurahan Di Kecamatan Kersamanah Tahun 2017 / *Number of Schools, Students and Teachers Elementary School (SD) According Village / Village In Sub Kersamanah 2017* 24
- 4.1.0 3 Jumlah Sekolah, Murid dan Guru Madrasah Ibtidaiyah (MI) Menurut Desa/ Kelurahan Di Kecamatan Kersamanah Tahun 2017 / *Number of Schools, Students and Teachers Elementary School (MI) According Village / Village In Sub Kersamanah 2017* 25
- 4.1.0 4 Jumlah Sekolah, Murid dan Guru Sekolah Sekolah Lanjutan Tingkat Pertama (SLTP) Menurut Desa/ Kelurahan Di Kecamatan Kersamanah Tahun 2017 / *Number of Schools, Students and Teachers Secondary Schools (JSS) According Village / Village In Sub Kersamanah 2017* 26
- 4.1.0 5 Jumlah Sekolah, Murid dan Guru Madrasah Tsanawiyah (MTs) Menurut Desa/ Kelurahan Di Kecamatan Kersamanah Tahun 2017 / *Number of Schools, Students and Teachers MTs (MTs) According Village / Village In Sub Kersamanah 2017* 27
- 4.1.0 6 Jumlah Sekolah, Murid dan Guru Sekolah Lanjutan Tingkat Atas (SLTA) Menurut Desa/ Kelurahan Di Kecamatan Kersamanah Tahun 2017 / *Number of Schools, Students and Teachers of upper secondary education (high school) According Village / Village In Sub Kersamanah 2017* 28

- 4.1.0 7 Jumlah Sekolah, Murid dan Guru Madrasah Aliyah (MA) Menurut Desa/ Kelurahan Di Kecamatan Kersamanah Tahun 2017 / *Number of Schools, Students and Teachers Madrasah Aliyah (MA) According to Village / Village In Sub Kersamanah 2017* 29
- 4.1.0 8 Jumlah Pondok Pesantren, Pengasuh dan Santri Menurut Desa/ Kelurahan Di Kecamatan Kersamanah Tahun 2017 / *Number of Boarding Schools, Caregivers and Students According to Village / Village In Sub Kersamanah 2017* 30
- 4.2.0 1 Jumlah Sarana Fasilitas Kesehatan Menurut Desa/ Kelurahan Di Kecamatan Kersamanah Tahun 2017 / *Number of Facilities Health Facilities According to Village / Village In Sub Kersamanah 2017* 31
- 4.2.0 2 Lanjutan / *Advanced* 32
- 4.2.0 3 Jumlah Tenaga Kesehatan Menurut Desa/ Kelurahan Di Kecamatan Kersamanah Tahun 2017 / *Number of Health Workers According to Village / Village In Sub Kersamanah 2017* 33
- 4.2.0 4 Jumlah Peserta Akseptor KB Non Hormonal Menurut Jenis Alat Kontrasepsi Di Kecamatan Kersamanah Tahun 2017 / *Number of Participants According Acceptor KB NonHormonal Contraceptives In Sub Kersamanah 2017* 34
- 4.2.0 5 Jumlah Peserta Akseptor KB Non Hormonal Menurut Jenis Alat Kontrasepsi Di Kecamatan Kersamanah Tahun 2017 / *Number of Participants According Acceptor KB NonHormonal Contraceptives In Sub Kersamanah 2017* 35
- 4.2.0 6 Jumlah Pasangan Usia Subur Menurut Kelompok Umur Di Kecamatan Kersamanah Tahun 2017 / *Number of Eligible Spouse by Age Group In Sub Kersamanah 2017* 36
- 4.2.0 7 Jumlah Penduduk Menurut Penahapan Keluarga Sejahtera Di Kecamatan Kersamanah Tahun 2017 / *Total Population by phasing Family Welfare In Sub Kersamanah 2017* 37
- 4.3.0 1 Jumlah Pemeluk Agama Menurut Agama Yang Dianut Di Kecamatan Kersamanah Tahun 2017 / *Number of Adherent Religion Religion In The Embraced In Sub Kersamanah 2017* 38
- 4.3.0 2 Jumlah Tempat Peribadatan Di Kecamatan Kersamanah Tahun 2017 / *Number of Places of Worship In Sub Kersamanah 2017* 39

- 4.4.0 1 Jumlah Lapangan Olahraga Menurut Jenis Kegiatan Di Kecamatan Kersamanah Tahun 2017 / *Total WACA by Type of Activity In Sub Kersamanah 2017* 40
- 4.4.0 2 Jumlah Penyandang Cacat Menurut Jenis Kecacatan Di Kecamatan Kersamanah Tahun 2017 / *Number of Persons with Disabilities by Type of Disability In Sub Kersamanah 2017* 41
- 5.1.0 1 Luas Lahan Sawah dan Lahan Bukan Sawah Di Kecamatan Kersamanah Tahun 2017 / *Wetland Area and Land Not Rice In Sub Kersamanah 2017* 46
- 5.1.0 2 Luas Lahan Sawah Menurut Jenis Pengairan Di Kecamatan Kersamanah Tahun 2017 (Ha) / *Wetland Area by Type of Water In Sub Kersamanah 2017 (Ha)* 47
- 5.1.0 3 Luas Lahan Sawah Menurut Jenis Pengairan Di Kecamatan Kersamanah Tahun 2017 (Ha) / *Wetland Area by Type of Water In Sub Kersamanah 2017(Ha)* 48
- 5.1.0 4 Luas Lahan Panen, Tanaman Palawija Menurut Jenis Tanaman Di Kecamatan Kersamanah Tahun 2017 (Ha) / *Land Area Harvest, Plant Crops by Type of Plants In Sub Kersamanah 2017(Ha)* 49
- 5.1.0 5 Luas Lahan Panen, Produksi, Rata-rata Produksi Tanaman Palawija Di Kecamatan Kersamanah Tahun 2017(Ton) / *Land Area Harvested, Production, Average Crop Production Crops Kersamanah In District 2017(Tonnes)* 50
- 5.1.0 6 Luas Lahan Panen, Tanaman Sayuran Menurut Jenis Tanaman Di Kecamatan Kersamanah Tahun 2017(Ha) / *Land Area Harvested, Vegetable by Type Plants In Sub Kersamanah 2017(Ha)* 51
- 5.1.0 7 Luas Lahan Panen, Tanaman Buah-buahan Menurut Jenis Tanaman Di Kecamatan Kersamanah Tahun 2017(Ton) / *Land Area Harvested, Plants Fruits by Type Plants In Sub Kersamanah 2017 (Tonnes)* 52
- 5.2.0 1 Luas Lahan Panen, Produksi, Rata-rata Produksi Tanaman Bambu Di Kecamatan Kersamanah Tahun 2017(Batang/ Ha) / *Land Area Harvested, Production, Average Production Plant Bamboo In Sub Kersamanah 2017(Trunk / Ha)* 53

- 5.2.0 2 Luas Kawasan Lindung Di Luar Kawasan Hutan Di Kecamatan Kersamanah Tahun 2017 (Ha) / *Size of Protected Areas Outside Forest Area Kersamanah In District 2017(Ha)* 54
- 5.2.0 3 Luas Kawasan Hutan Di Kecamatan Kersamanah Tahun 2017 (Ha) / *Area of Forest Areas Kersamanah In District 2017(Ha)* 55
- 6.0 1 Banyaknya Industri Kecil/ Kerajinan Rumah tangga Di Kecamatan Kersamanah Tahun 2017 / *Number of Small Industry / Crafts Household Kersamanah In District 2017* 59
- 6.0 2 Lanjutan / *Advanced* 60
- 6.0 3 Jumlah Kegiatan Usaha Di Kecamatan Kersamanah Tahun 2017 / *The number of business activities in the District Kersamanah 2017* 61
- 6.0 4 Jumlah Layanan Perniagaan Di Kecamatan Kersamanah Tahun 2017 / *Number of Commerce Services In Sub Kersamanah 2017* 62
- 7.0 1 Banyaknya Warnet, Wartel dan Telepon Koin Atau Telepon Kartu Di Kecamatan Kersamanah Tahun 2017 / *Number of Buddhism, Kiosks and Phone Coins Or Phone Cards In Sub Kersamanah 2017* 65
- 7.0 2 Jarak dan Perkiraan Waktu yang digunakan dari Desa di Kecamatan Kersamanah, Tahun 2017 / *Distance and Estimated Time taken from the village, in the district Kersamanah, 2017* 66

BAB 1

Letak Geografis

Geographical Location

<https://karutkab.bps.go.id>

Bab. 1. Letak Geografis

Kecamatan Kersamanah mempunyai luas wilayah sekitar 1.834 Ha, dengan memiliki ketinggian antara 600-700 meter dari permukaan air laut serta memiliki batas-batas wilayah sebagai berikut :

- Sebelah Utara, berbatasan dengan Kecamatan Selaawi
- Sebelah Timur, berbatasan dengan Kecamatan Malangbong
- Sebelah Selatan, berbatasan dengan Kecamatan Sukawening
- Sebelah Barat, berbatasan dengan Kecamatan Cibatu

Kecamatan Kersamanah ini sebagian besar desa-desanya terletak di daerah dataran.

Geographical Location

Kecamatan Kersamanah Has an area of approximately 1834 Ha, with a height between 600-700 meters above sea level and has the following regional boundaries:

- North side, adjacent to District Selaawi*
- East side, adjacent to Malangbong Sub-district*
- South side, adjacent to District Sukawening*
- West side, adjacent to District Cibatu*

Kersamanah Subdistrict is mostly the villages are located on

<https://garutkab.bps.go.id>

Tabel. 1.01 : Jarak Antar Desa/ Kelurahan Di kecamatan Kersamanah Tahun 2017

Table. 1.01 : Spacing Village/ Village In Sub Kersamanah 2017

Desa/Kelurahan	001. Sukamaju	002. Girijaya	003. Kersamanah	004. Nanjungjaya	005. Sukamerang	006. Mekarraya
(1)	(2)	(3)	(4)	(5)	(6)	(7)
001. Sukamaju	-					
002. Girijaya	2,5	-				
003. Kersamanah	3,7	3,2	-			
004. Najungjaya	6,2	4,3	2,5	-		
005. Sukamerang	8,4	6,4	4,6	2,3	-	
006. Mekarraya	2,4	2,8	2,3	4,8	7,1	-

Sumber : Profil Kecamatan

Source : kecamatan profile

Tabel. 1. 02 : Tinggi Rata-rata Dari Permukaan Laut Dan Luas Daerah Menurut Desa/ Kelurahan Tahun 2017

Table. 1. 02: High Average And Size Of Sea Surface Areas According to Village / Village 2017

Desa/Kelurahan	Tinggi rata-rata dari permukaan laut (m)	Luas daerah (Ha ²)	% Luas desa terhadap Kecamatan
(1)	(2)	(3)	(4)
001. Sukamaju	659	254,117	13,9
002. Girijaya	700	455,8	24,9
003. Kersamanah	612	262,2	14,3
004. Nanjungjaya	612	363,484	19,8
005. Sukamerang	612	222,285	12,1
006. Mekarraya	627	276,112	15,1

Sumber : Profil Kecamatan

Source : kecamatan profile

Tabel. 1. 03 : Jumlah Curah Hujan Dan Hari Hujan Perbulan Di Kecamatan Kersamanah Tahun 2017

Table. 1. 03: Amount of Rainfall And Rainy Day Monthly In Sub Kersamanah 2017

Bulan	Hari Hujan	Curah Hujan	Rata-rata Curah Hujan perhari
(1)	(2)	(3)	(4)
Januari	18	113	14,1
Februari	16	126,5	7,9
Maret	18	2,17,9	12,1
April	28	244,3	13,6
Mei	17	141	9,4
Juni	6	126,4	21,1
Juli	5	44,5	8,9
Agustus	1	10	10,0
September	-	-	
Oktober	7	116,9	16,7
November	19	378	19,9
Desember	14	221,5	15,8

Sumber : BPP da UPTD Pertanian

Source : BPP da UPTD agriculture

Tabel. 1. 04 : Letak Geografis Desa/ Kelurahan Di Kecamatan Kersamanah Tahun 2017

Table. 1. 04: Geographical Village / Village In Sub Kersamanah 2017

Desa/Kelurahan	Bukan Pesisir		
	Lembah/ AliranSungai	Lereng/ Punggung Bukit	Daratan
(1)	(2)	(3)	(4)
001. Sukamaju			✓
002. Girijaya		✓	
003. Kersamanah			✓
004. Nanjungjaya			✓
005. Sukamerang			✓
006. Mekarraya			✓

Sumber : Profil Kecamatan

Source : kecamatan profile

<https://garutkab.bps.go.id>

BAB 2

Pemerintahan

Government

Bab. 2. Pemerintahan

Data yang disajikan pada Bab Pemerintahan ini mencakup data data Pemerintahan dan Aparatur di Kecamatan Kersamanah.

Kecamatan Kersamanah pada tahun 2016 meliputi 6 Desa yang terbagi dalam 90 Kampung, 17 Dusun, 57 RW/ RK dan sebanyak 210 Rukun Tetangga.

Adapun jumlah Aparat Desa/ Kelurahan sebanyak 58 orang, diantaranya 54 orang berjenis kelamin laki-laki dan 4 orang berjenis kelamin perempuan.

Government

The data presented in this Government Chapter includes the data of Governance and Apparatus in Kecamatan Kersamanah.

Kersamanah sub-district in 2016 includes 6 villages divided into 90 Kampung, 17 Dusun, 57 RW / RK and as many as 210 Rukun Tetangga.

The number of village officials as many as 58 people, including 54 men and 4 women.

<https://garutkab.bps.go.id>

Tabel. 2. 01 : Pegawai Negeri Menurut Tingkat Kepangkatan Di Kecamatan Kersamanah Tahun 2017

Table. 2.01: Servants by Level Ranks In Sub Kersamanah 2017

Tingkat Kepadatan	Jumlah
(1)	(2)
1. Pembina Utama (IV/e)	
2. Pembina Utama Madya (IV/d)	
3. Pembina Utama Muda (IV/c)	
4. Pembina Tingkat I (IV/b)	
5. Pembina (IV/a)	18
6. Penata Tingkat I (III/d)	123
7. Penata (III/c)	9
8. Penata Muda Tingkat I (III/b)	12
9. Penata Muda (III/a)	14
10. Pengatur Tingkat I (II/d)	17
11. Pengatur (II/c)	4
12. Pengatur Muda Tingkat I (II/b)	12
13. Pengatur Muda (II/a)	11
14. Juru Tingkat I (I/d)	29
15. Juru (I/c)	
16. Juru Muda Tingkat I / (I/b)	1
17. Juru Muda (I/a)	
Jumlah	250

Sumber : Profil Kecamatan

Source : kecamatan profile

Tabel. 2. 02 : Jumlah Pegawai Desa Menurut Jabatan Dan Jenis Kelamin Di Kecamatan Kersamanah Tahun 2017
Table. 2.02: Number of Employees Village According Position And Gender In Sub Kersamanah 2017

Struktur Jabatan	Laki-Laki	Perempuan	Jumlah
(1)	(2)	(3)	(4)
Kepala Desa	6		6
Sekretaris Desa	6		6
Kaur Pemerintahan	6		6
Kaur Kesra	6		6
Kaur Umum	5	1	6
Kaur Ekbang	3	3	6
Kaur Trantib	6		6
Kepala Dusun	17		17
Jumlah	54	4	58

Sumber : Profil Desa

Source : Source : Village profile

Tabel. 2. 03 : Jumlah Kampung, Dusun, RW/ RK Dan RT Di Kecamatan Kersamanah Tahun 2017

Table. 2. 03 : Number of village, hamlet, RW / RK and RT In Sub Kersamanah 2017

Desa/Kelurahan	Kampung	Dusun	RW/RK	RT
(1)	(2)	(3)	(4)	(5)
001. Sukamaju	13	2	9	31
002. Girijaya	6	3	7	28
003. Kersamanah	13	3	11	46
004. Nanjungjaya	24	3	11	41
005. Sukamerang	17	3	9	33
006. Mekarraya	17	3	8	32
Jumlah	90	17	55	210

Sumber : Profil Desa

Source : Village profile

Tabel. 2. 04 : Jumlah Anggota Hansip, Babinsa, Babinmas Di Kecamatan Kersamanah Tahun 2017

Table. 2. 04 : Total Hansip, Babinsa, Babinmas In Sub Kersamanah 2017

Desa/Kelurahan	Hansip/Linmas	Babinsa	Babinmas	Jumlah
(1)	(2)	(3)	(4)	(5)
001. Sukamaju	20	1	1	22
002. Girijaya	11	1	1	13
003. Kersamanah	35	1	1	37
004. Nanjungjaya	25	1	1	27
005. Sukamerang	25	1	1	27
006. Mekarraya	15	1	1	17
				3
Jumlah	131	6	6	15

Sumber : Profil Desa

Source : Village profile

<https://garutkab.bps.go.id>

BAB 3
PENDUDUK
Population

Bab. 3. Kependudukan

Pada Bab III dapat dijumpai beragam tabel-tabel yang berhubungan dengan masalah penduduk, seperti jumlah penduduk, penduduk menurut kelompok umur, ketenagakerjaan termasuk penduduk yang bekerja sebagai TKI.

Kebijakan pembangunan disegala bidang senantiasa ditujukan bagi kepentingan masyarakat umum/penduduk. Oleh karena itu data kependudukan merupakan salah satu kunci dasar yang memegang peranan yang sangat penting dalam membuat kebijakan pembangunan. Dengan demikian data kependudukan yang akurat dan tepat waktu menempati urutan yang cukup penting.

Untuk mendapatkan data kependudukan yang akurat dan senantiasa tepat waktu, berbagai cara telah dilakukan BPS, antara lain melalui Sensus Penduduk (SP), Survei Kependudukan dan Survei Sosial Ekonomi Nasional Penduduk. Sensus Penduduk diadakan setiap sepuluh tahun sekali pada tahun-tahun kalender yang berakhiran angka nol, dengan tujuan utama untuk memperoleh informasi ciri-ciri demografi dan sosial-ekonomi. Sensus Penduduk yang pertama kali setelah Indonesia merdeka adalah pada tahun 1961, kedua tahun 1971, kemudian tahun 1980, tahun 1990, tahun 2000 dan terakhir tahun 2016

Population

In Chapter III can be found various tables related to population problems, such as population, population by age group, employment including the population who work as migrant workers.

Development policies in all fields are always aimed at the interests of the general public / population. Therefore, population data is one of the basic keys that plays a very important role in making development policies. Thus accurate and timely residence data occupies a fairly important sequence.

To obtain accurate and timely data of population, various ways have been done by BPS, among others through Population Census (SP), Population Survey and National Socioeconomic Survey. The Population Census is held every ten years in calendar years that end in zero, with the primary aim of obtaining information on demographic and socio-economic features. The first Population Census after Indonesian independence was in 1961, the second in 1971, then in 1980, 1990, 2000 and last in 2016

Population

Jumlah Penduduk Kecamatan Kersamanah pada tahun 2016 sebanyak 36.191 jiwa dan jumlah rumah tangga sebanyak 10.133 rumah tangga. Dengan banyaknya jiwa atau anggota rumah tangga per rumah tangga kurang lebih 3 (tiga) orang. Hal ini jelas sangat mempengaruhi beban dari setiap rumah tangga, karena dengan semakin banyaknya anggota rumah tangga jelas akan meningkatkan beban tanggungan dari rumah tangga tersebut, terutama kepala rumah tangganya.

Dengan memiliki luas wilayah sekitar 1.834 Ha menjadikan setiap Ha rata-rata didiami sebanyak 19,7 jiwa dengan sebaran yang tidak merata pada setiap desanya, yang terakumulasi di desa kersamanah dengan tingkat kepadatan penduduk setiap Ha nya mencapai 40 jiwa, sedangkan tingkat kepadatan penduduk terendah terdapat di desa Girijaya yang didiami oleh sekitar 10 jiwa setiap Ha nya.

Dengan jumlah penduduk yang besar, jelas merupakan suatu tantangan yang dihadapi oleh pemerintah, terutama dalam hal penyediaan lapangan pekerjaan, pendidikan, kesehatan dan aspek-aspek lainnya.

The population of Kersamanah sub district in 2016 is 36,191 people and the number of households is 10,133 households. With the number of souls or household members per household of approximately 3 (three) persons. This obviously greatly affects the burden of every household, as the increasing number of household members will obviously increase the dependent burden of the household, especially the head of the household.

With an area of about 1,834 Ha, each Ha is inhabited by 19.7 people with uneven distribution in each village, which accumulates in the village of Kersamanah with the population density of each Ha reaches 40 people, while the lowest population density is found in the village of Girijaya inhabited by about 10 souls per Ha.

With a large population, it is clearly a challenge faced by the government, especially in terms of provision of employment, education, health and other aspects.

Tabel. 3. 01 : Jumlah Penduduk Menurut Jenis Kelamin Di Kecamatan Kersamanah Tahun 2017

Table. 3. 01 : Population by Sex In Sub Kersamanah 2017

Desa/Kelurahan	Laki-Laki	Perempuan	Jumlah
(1)	(2)	(3)	(4)
001. Sukamaju	2 322	2 202	4 524
002. Girijaya	2 482	2 352	4 834
003. Kersamanah	5 464	5 204	10 668
004. Nanjungjaya	3 814	3 803	7 617
005. Sukamerang	2 690	2 652	5 342
006. Mekarraya	2 165	2 052	4 217
Jumlah	18 937	18 265	37 202

Sumber : Badan Pusat Statistik

Source : Central Bureau of Statistics

Tabel. 3. 02 : Jumlah Penduduk Menurut Kelompok Umur Dan Jenis Kelamin Di Kecamatan Kersamanah Tahun 2017

Table. 3. 02 : Population by Age Group and Gender in the Districtn Kersamanah 2017

Kelompok Umur	Jumlah Penduduk		
	Laki-Laki	Perempuan	Jumlah
(1)	(2)	(3)	(4)
0 – 4	2 016	1 941	3 975
5 – 9	1 996	1 866	3 862
10 – 14	2 148	2 031	4 179
15 – 19	1 911	1 763	3 674
20 – 24	1 423	1 381	2 804
25 – 29	1 328	1 319	2 647
30 – 34	1 286	1 247	2 533
35 – 39	1 306	1 256	2 562
40 – 44	1 276	1 162	2 438
45 – 49	1 046	992	2 038
50 – 54	829	781	1 610
55 – 59	609	642	1 251
60 – 64	568	532	1 100
65 – 69	387	403	790
70 – 74	267	297	564
75 +	309	391	700
Jumlah	18 937	18 265	37 202

Sumber: Badan Pusat Statistik

Source : Central Bureau of Statistics

Tabel. 3. 03 : Kepadatan Penduduk Menurut Desa/ Kelurahan Di Kecamatan Kersamanah Tahun 2017

Table. 3. 03 : Density of Population by Village / Village In Sub Kersamanah 2017

Desa/Kelurahan	Luas Daerah (ha)	Jumlah penduduk	Kepadatan Per Ha
(1)	(2)	(3)	(4)
001. Sukamaju	254,117	4 524	17,37
002. Girijaya	455,8	4 834	10,48
003. Kersamanah	262,2	10 668	39,85
004. Nanjungjaya	363,484	7 617	20,51
005. Sukamerang	222,285	5 342	23,32
006. Mekarraya	276,112	4 217	15,06
Jumlah	1.834,0	37 202	19,87

Sumber : Badan Pusat Statistik

Source : Central Bureau of Statistics

Tabel. 3.04 : Jumlah Penduduk, Rumahtangga Dan Rata-rata Anggota Rumahtangga Menurut Desa/ Kelurahan Di Kecamatan Kersamanah Tahun 2017

Table. 3:04 : Population, Households and average household members according Village / Village In Sub Kersamanah 2017

Desa/Kelurahan	Jumlah penduduk	Jumlah Rumahtangga	Rata-Rata Anggota Rumahtangga
(1)	(2)	(3)	(4)
001. Sukamaju	4 524	1 298	4,51
002. Girijaya	4 834	1 334	4,75
003. Kersamanah	10 668	3 490	3,99
004. Nanjungjaya	7 617	2 115	4,68
005. Sukamerang	5 342	1 539	4,47
006. Mekarraya	4 217	2 392	2,34
Jumlah	37 202	12 168	3,99

Sumber : Badan Pusat Statistik

Source : Central Bureau of Statistics

Tabel. 3. 05 : Jumlah Penduduk Yang Bekerja Sebagai TKI Menurut Desa/ Kelurahan Di Kecamatan Kersamanah Tahun 2017

Table. 3. 05 : Total Population Who Work As TKI According to Village/ Village In Sub Kersamanah 2017

Desa/Kelurahan	Laki-Laki	Perempuan	Jumlah
(1)	(2)	(3)	(4)
001. Sukamaju		5	5
002. Girijaya		2	2
003. Kersamanah	3	3	3
004. Nanjungjaya	1	8	9
005. Sukamerang	1	3	4
006. Mekarraya	1	2	2
Jumlah	6	21	26

Sumber: Profil Desa

Source : Village Profile

<https://garutkab.bps.go.id>

BAB 4
SOSIAL
Social

Bab. 4. Sosial

Kebijakan pembangunan dibidang sosial menyangkut aspek yang memang dirasakan sangat kompleks. Karena selain berdampak terhadap masalah ekonomi, juga berdampak pada masalah social politik masyarakat. Bahkan keberhasilan pembangunan dibidang sosial dapat dievaluasi dan dijadikan sebagai indikator tahun-tahun selanjutnya. Keberhasilan pembangunan dalam bidang sosial tidak hanya dapat dilihat dari bentuk fisik saja, namun juga harus dilihat secara keseluruhan yaitu dari segi fisik maupun dari segi nonfisik.

Salah satu upaya dari pemerintah kabupaten DT.II Garut dalam rangka pembangunan sosial budaya adalah dengan mengupayakan berbagai program yang langsung menyentuh masyarakat sebagai sasarannya, diantaranya pembangunan di bidang pendidikan, kesehatan, Keluarga Berencana dan bidang agama, serta bidang sosial lainnya.

Pada bab ini data mengenai pendidikan menyajikan jumlah sekolah, murid dan guru menurut tingkatan pendidikan yang dimulai dari tingkat TK/ RA sampai Sekolah Menengah (SMU/ SMK/ MA) termasuk data mengenai pondok pesantren.

Social

Development policies in the social field concerning aspects that are felt very complex. Because in addition to impact on economic problems, also affects socio-political problems of society. Even the success of development in the social field can be evaluated and used as an indicator for the next years. The success of development in the social field can not only be seen from the physical form only, but also must be seen as a whole that is in terms of physical and in terms of nonphysical.

One of the efforts of district government DT.II Garut in the framework of socio-cultural development is to seek a variety of programs that directly touch the community as its target, including development in the field of education, health, family planning and religion, as well as other social fields.

In this chapter the data on education presents the number of schools, pupils and teachers according to the level of education ranging from TK / RA to High School (SMU / SMK / MA) levels including data on boarding schools.

Data mengenai kesehatan pada bab ini menyajikan jumlah sarana dan fasilitas kesehatan yang ada di Kecamatan Kersamanah. Mulai dari Puskesmas, Pustu sampai Posyandu, termasuk jumlah tenaga kesehatan itu sendiri, mulai dari dokter sampai dukun beranak. Data yang berhubungan dengan wanita Pasangan Usia Subur (PUS) dalam bab ini disajikan mulai dari jumlah PUS menurut kelompok usia, keikutsertaan ber-KB termasuk jenis KB yang digunakan. Data mengenai agama dalam bab ini menyajikan jumlah penduduk menurut agama yang dianut, tempat peribadatan, termasuk kejadian perkawinan.

Health data in this chapter presents the number of health facilities and facilities available in Kecamatan Kersamanah. Starting from Puskesmas, Pustu to Posyandu, including the number of health workers themselves, ranging from doctors to dukun beranak. Data relating to women in the Age of Fertile Couple (EF) in this chapter are presented starting from the number of EFA by age group, family planning including family planning used. The religious data in this chapter presents the number of people according to the religion held, the place of worship, including the occurrence of marriage.

Tabel. 4. 1. 01 : Jumlah Sekolah, Murid dan Guru Raudhatul Atfal (RA) Menurut Desa/ Kelurahan Di Kecamatan Kersamanah Tahun 2017

Table. 4. 1. 01 : Number of Schools, Students and Teachers Raudhatul Atfal (RA) According to Village / Village In Sub Kersamanah 2017

Desa/Kelurahan	Sekolah	Murid	Guru
(1)	(2)	(3)	(4)
001. Sukamaju	1	28	3
002. Girijaya	2	58	13
003. Kersamanah	5	147	25
004. Nanjungjaya	2	58	9
005. Sukamerang	2	107	13
006. Mekarraya	1	27	2
Jumlah	12	404	65

Sumber: Kantor Urusan Agama Kecamatan Kersamanah

Source: Office of Religious Affairs Kecamatan Kersamanah

Tabel. 4. 1. 02 : Jumlah Sekolah, Murid dan Guru Sekolah Dasar (SD) Menurut Desa/ Kelurahan Di Kecamatan Kersamanah Tahun 2017

Table. 4. 1. 02 : Number of Schools, Students and Teachers Elementary School (SD) According Village / Village In Sub Kersamanah 2017

Desa/Kelurahan	Sekolah	Murid	Kepsek + Guru
(1)	(2)	(3)	(4)
001. Sukamaju	4	660	44
002. Girijaya	3	569	33
003. Kersamanah	5	1.339	60
004. Nanjungjaya	4	703	40
005. Sukamerang	4	653	38
006. Mekarraya	2	298	22
Jumlah	22	4.222	237

Sumber: UPTD Pendidikan Kecamatan Kersamanah

Source: UPTD Education District Kersamanah

Tabel. 4. 1. 03 : Jumlah Sekolah, Murid dan Guru Madrasah Ibtidaiyah (MI) Menurut Desa/ Kelurahan Di Kecamatan Kersamanah Tahun 2017

Table. 4. 1. 03 : Number of Schools, Students and Teachers Elementary School (MI) According Village / Village In Sub Kersamanah 2017

Desa/Kelurahan	Sekolah	Murid	Kepsek + Guru
(1)	(2)	(3)	(4)
001. Sukamaju	1	205	8
002. Girijaya	1	98	7
003. Kersamanah	1	80	6
004. Nanjungjaya	3	266	20
005. Sukamerang	1	116	9
006. Mekarraya	1	89	7
Jumlah	8	855	57

Sumber: Kantor Urusan Agama Kecamatan Kersamanah

Source: Office of Religious Affairs Kecamatan Kersamanah

Tabel. 4. 1. 04 : Jumlah Sekolah, Murid dan Guru Sekolah Sekolah Lanjutan Tingkat Pertama (SLTP) Menurut Desa/ Kelurahan Di Kecamatan Kersamanah Tahun 2017

Table. 4. 1. 04 : Number of Schools, Students and Teachers Secondary Schools (JSS) According Village / Village In Sub Kersamanah 2017

Desa/Kelurahan	Sekolah	Murid	Kepsek + Guru
(1)	(2)	(3)	(4)
001. Sukamaju			
002. Girijaya			
003. Kersamanah	2	1.298	64
004. Nanjungjaya			
005. Sukamerang			
006. Mekarraya	1	659	35
Jumlah	3	1.957	99

Sumber: UPTD Pendidikan Kecamatan Kersamanah

Source: UPTD Education District Kersamanah

Tabel. 4. 1. 05 : Jumlah Sekolah, Murid dan Guru Madrasah Tsanawiyah (MTs) Menurut Desa/ Kelurahan Di Kecamatan Kersamanah Tahun 2017

Table. 4. 1. 05 : Number of Schools, Students and Teachers MTs (MTs) According Village / Village In Sub Kersamanah 2017

Desa/Kelurahan	Sekolah	Murid	Kepsek + Guru
(1)	(2)	(3)	(4)
001. Sukamaju	1	129	14
002. Girijaya	1	118	13
003. Kersamanah	2	574	50
004. Nanjungjaya	1	335	15
005. Sukamerang	1	215	17
006. Mekarraya	1	118	12
Jumlah	7	1.489	121

Sumber: Kantor Urusan Agama Kecamatan Kersamanah

Source: Office of Religious Affairs Kecamatan Kersamanah

Tabel. 4. 1. 06 : Jumlah Sekolah, Murid dan Guru Sekolah Lanjutan Tingkat Atas (SLTA) Menurut Desa/ Kelurahan Di Kecamatan Kersamanah Tahun 2017

Table. 4. 1. 06 : Number of Schools, Students and Teachers of upper secondary education (high school) According Village / Village In Sub Kersamanah 2017

Desa/Kelurahan	Sekolah	Murid	Kepsek + Guru
(1)	(2)	(3)	(4)
001. Sukamaju	-	-	-
002. Girijaya	-	-	-
003. Kersamanah	1	384	28
004. Nanjungjaya	1	129	23
005. Sukamerang	-	-	-
006. Mekarraya	-	-	-
Jumlah	2	513	51

Sumber: UPTD Pendidikan Kecamatan Kersamanah

Source: UPTD Education District Kersamanah

Tabel. 4. 1. 07 : Jumlah Sekolah, Murid dan Guru Madrasah Aliyah (MA) Menurut Desa/ Kelurahan Di Kecamatan Kersamanah Tahun 2017

Table. 4. 1. 07 : Number of Schools, Students and Teachers Madrasah Aliyah (MA) According to Village / Village In Sub Kersamanah 2017

Desa/Kelurahan	Sekolah	Murid	Kepsek + Guru
(1)	(2)	(3)	(4)
001. Sukamaju	-	-	-
002. Girijaya	-	-	-
003. Kersamanah	2	399	43
004. Nanjungjaya	-	-	-
005. Sukamerang	1	122	19
006. Mekarraya	-	-	-
Jumlah	3	521	62

Sumber: Kantor Urusan Agama Kecamatan Kersamanah

Source: Office of Religious Affairs Kecamatan Kersamanah

Tabel. 4. 1. 08 : Jumlah Pondok Pesantren, Pengasuh dan Santri Menurut Desa/ Kelurahan Di Kecamatan Kersamanah Tahun 2017

Table. 4. 1. 08 : Number of Boarding Schools, Caregivers and Students According to Village / Village In Sub Kersamanah 2017

Desa/Kelurahan	Pondok Pesantren	Santri	Pengasuh
(1)	(2)	(3)	(4)
001. Sukamaju	2	121	18
002. Girijaya	1	208	24
003. Kersamanah	6	1.322	155
004. Nanjungjaya	1	31	4
005. Sukamerang	3	286	23
006. Mekarraya	-	-	-
Jumlah	13	1.968	224

Sumber: Kantor Urusan Agama Kecamatan Kersamanah

Source: Office of Religious Affairs Kecamatan Kersamanah

Tabel. 4. 2. 01 : Jumlah Sarana Fasilitas Kesehatan Menurut Desa/ Kelurahan Di Kecamatan Kersamanah Tahun 2017

Table. 4. 2. 01 : Number of Facilities Health Facilities According to Village / Village In Sub Kersamanah 2017

Desa/Kelurahan	RS/RS Bersalin	Puskes mas	Poliklinik.		
			Pustu	Balai pengobatan	Posyandu
(1)	(2)	(3)	(4)	(5)	(6)
001. Sukamaju	-	-	1	-	9
002. Girijaya	-	-	-	-	7
003. Kersamanah	-	-	1	-	11
004. Nanjungjaya	-	-	-	-	12
005. Sukamerang	-	1	-	-	9
006. Mekarraya	-	-	-	-	9
Jumlah		1	2		57

Sumber: Profil Desa

Source: Village Profile

Tabel. 4. 2. 02 : **Lanjutan**
 Table. 4. 2. 02 : *Advanced*

Desa/Kelurahan	Polindes	Tempat Praktek Dokter	Tempat Praktek Bidan	Apotek	Toko Obat/ Jamu
(1)	(7)	(8)	(9)	(10)	(11)
001. Sukamaju	-	-	1	-	-
002. Girijaya	-	-	1	-	-
003. Kersamanah	-	-	1	-	-
004. Nanjungjaya	-	2	3	1	1
005. Sukamerang	-	2	1	1	1
006. Mekarraya	-	-	1	-	-
Jumlah		2	7	1	1

Sumber: Profil Desa

Source: Village Profile

Tabel. 4. 2. 03 : Jumlah Tenaga Kesehatan Menurut Desa/ Kelurahan Di Kecamatan Kersamanah Tahun 2017

Table. 4. 2. 03 : Number of Health Workers According to Village / Village In Sub Kersamanah 2017

Desa/Kelurahan	Dokter	Perawat	Mantri Kesehatan	Bidan	Dukun beranak
(1)	(2)	(3)	(4)	(5)	(6)
001. Sukamaju				1	4
002. Girijaya			2	1	5
003. Kersamanah	1		2	3	5
004. Nanjungjaya		3	2	2	2
005. Sukamerang	2	5	2	1	3
006. Mekarraya				3	2
Jumlah	3	8	8	11	21

Sumber: Profil Desa

Source: Village Profile

Tabel. 4. 2. 04 : Jumlah Peserta Akseptor KB Non Hormonal Menurut Jenis Alat Kontrasepsi Di Kecamatan Kersamanah Tahun 2017

Table. 4. 2. 04 : Number of Participants According Acceptor KB NonHormonal Contraceptives In Sub Kersamanah 2017

Desa/Kelurahan	IUD	MOP	MOW	Kondom	Jumlah
(1)	(2)	(3)	(4)	(5)	(6)
001. Sukamaju	26	-	-	-	26
002. Girijaya	-	-	-	-	-
003. Kersamanah	18	-	-	-	18
004. Nanjungjaya	-	-	-	-	-
005. Sukamerang	-	-	-	-	-
006. Mekarraya	27	-	-	-	27
Jumlah	139	0	0	114	253

Sumber: BKKBN Kabupaten Garut

Source: BKKBN Garut Regency

Tabel. 4. 2. 05 : Jumlah Peserta Akseptor KB Non Hormonal Menurut Jenis Alat Kontrasepsi Di Kecamatan Kersamanah Tahun 2017

Table. 4. 2. 05 : Number of Participants According Acceptor KB NonHormonal Contraceptives In Sub Kersamanah 2017

Desa/Kelurahan	Implant	Suntik	Pil	Jumlah
(1)	(2)	(3)	(4)	(5)
001. Sukamaju	38	313	235	586
002. Girijaya	26	246	201	473
003. Kersamanah	25	271	305	601
004. Nanjungjaya	34	273	180	487
005. Sukamerang	38	302	194	537
006. Mekarraya	22	337	258	617
Jumlah	183	1.742	1.373	3.298

Sumber: BKKBN Kabupaten Garut

Source: BKKBN Garut Regency

Tabel. 4. 2. 06 : Jumlah Pasangan Usia Subur Menurut Kelompok Umur Di Kecamatan Kersamanah Tahun 2017

Table. 4. 2. 06 : Number of Eligible Spouse by Age Group In Sub Kersamanah 2017

Desa/Kelurahan	< 20 Thn	20-29 Thn	> 30 Thn	Jumlah
(1)	(2)	(3)	(4)	(5)
001. Sukamaju	156	387	593	1.136
002. Girijaya	115	219	336	670
003. Kersamanah	149	287	445	881
004. Nanjungjaya	132	247	474	853
005. Sukamerang	129	190	354	673
006. Mekarraya	127	282	654	1.063
Jumlah	808	1.612	2.856	5.276

Sumber: BKKBN Kabupaten Garut

Source: BKKBN Garut Regency

Tabel. 4. 2. 07 : **Jumlah Penduduk Menurut Penahapan Keluarga Sejahtera Di Kecamatan Kersamanah Tahun 2017**

Table. 4. 2. 07 : *Total Population by phasing Family Welfare In Sub Kersamanah 2017*

Desa/Kelurahan	Pra KS	KS 1	KS 2, KS 3, KS 3+
(1)	(2)	(3)	(4)
001. Sukamaju	337	542	653
002. Girijaya	216	254	315
003. Kersamanah	334	301	484
004. Nanjungjaya	314	334	482
005. Sukamerang	209	348	401
006. Mekarraya	262	604	690
Jumlah	1.672	2.383	3.025

Sumber: BKKBN Kabupaten Garut

Source: BKKBN Garut Regency

Tabel. 4. 3. 01 : Jumlah Pemeluk Agama Menurut Agama Yang Dianut Di Kecamatan Kersamanah Tahun 2017

Table. 4. 3. 01 : Number of Adherent Religion Religion In The Embraced In Sub Kersamanah 2017

Desa/Kelurahan	Islam	Protestan	Katolik	Hindu	Budha	Lainnya
(1)	(2)	(3)	(4)	(5)	(6)	(7)
001. Sukamaju	4.524	-	-	-	-	-
002. Girijaya	4.834	-	-	-	-	-
003. Kersamanah	10.668	-	-	-	-	-
004. Nanjungjaya	7.617	-	-	-	-	-
005. Sukamerang	5.342	-	-	-	-	-
006. Mekarraya	4.217	-	-	-	-	-
Jumlah	37.202	-	-	-	-	-

Sumber: Profil Desa

Source : Village profile

Tabel. 4. 3. 02 : Jumlah Tempat Peribadatan Di Kecamatan Kersamanah Tahun 2017

Table. 4. 3. 02: Number of Places of Worship In Sub Kersamanah 2017

Desa/Kelurahan	Mesjid	Mushola / Langgar	Gereja	Pura	Vihara
(1)	(2)	(3)	(4)	(5)	(6)
001. Sukamaju	5	18	-	-	-
002. Girijaya	6	20	-	-	-
003. Kersamanah	15	45	-	-	-
004. Nanjungjaya	11	26	-	-	-
005. Sukamerang	10	13	-	-	-
006. Mekarraya	4	20	-	-	-
Jumlah	51	142	-	-	-

Sumber : Profil Desa

Source : Village Profile

Tabel. 4. 4. 01 : Jumlah Lapangan Olahraga Menurut Jenis Kegiatan Di Kecamatan Kersamanah Tahun 2017

Table. 4. 4. 01 : Total WACA by Type of Activity In Sub Kersamanah 2017

Desa/Kelurahan	Sepak Bola	Bola Voli	Bulu Tangkis	Tenis meja	Lainnya
(1)	(2)	(3)	(4)	(5)	(6)
001. Sukamaju	1	3	1	2	-
002. Girijaya	1	-	1	2	-
003. Kersamanah	1	3	2	5	1
004. Nanjungjaya	1	2	1	3	-
005. Sukamerang	1	2	1	3	-
006. Mekarraya	-	2	-	-	-
Jumlah	5	12	6	15	1

Sumber : Profil Desa

Source : Village Profile

Tabel. 4. 4. 02 : Jumlah Penyandang Cacat Menurut Jenis Kecacatan Di Kecamatan Kersamanah Tahun 2017

Table. 4. 4. 02 : Number of Persons with Disabilities by Type of Disability In Sub Kersamanah 2017

Desa/Kelurahan	Tuna Netra	Tuna Rungu-Wicara	Tuna Grahita	Tuna Daksa	Tuna Ganda
(1)	(2)	(3)	(4)	(5)	(6)
001. Sukamaju	2	2	8	5	-
002. Girijaya	5	2	5	5	2
003. Kersamanah	3	7	5	1	-
004. Nanjungjaya	7	1	6	5	4
005. Sukamerang	1	5	4	3	-
006. Mekarraya	-	1	5	5	-
Jumlah	19	5	33	23	6

Sumber : Profil Desa

Source : Village Profile

<https://garutkab.bps.go.id>

BAB 5
PERTANIAN
Agriculture

Bab. 5. Pertanian

Dalam struktur perekonomian kabupaten Garut, sektor yang sangat dominan, termasuk kecamatan Kersamanah untuk sektor pertanian merupakan sektor yang dominan. Untuk ulasan sector pertanian ini, data dikelompokkan dalam beberapa kelompok Pertanian yakni sebagai berikut :

- a. Pertanian Tanaman Pangan
- b. Perkebunan
- c. Kehutanan
- d. Peternakan
- e. Perikanan

Komoditi-komoditi pertanian yang termasuk kedalam kelompok pertanian tanaman pangan meliputi pertanian tanaman padi (*padi sawah dan padi ladang*), tanaman palawija, tanaman sayur-sayuran dan tanaman buah buahan (Tanaman Bahan Makanan/ Tabama). Adapun informasi yang dapat di tampilkan didalam sub bab ini mengenai tambah tanam, jumlah luas panen

Agriculture

In the economic structure of Garut regency, a very dominant sector,

including Kersamanah sub-district for agriculture sector is the dominant sector. For the agriculture sector, the data are grouped into several agricultural groups as follows:

- a. *Agriculture Food Crops*
- b. *Plantation*
- c. *Forestry*
- d. *Farms*
- e. *Fishery*

Agricultural commodities belonging to food crops include rice cultivation (paddy and paddy fields), crops, vegetables and fruit crops (Foodstuffs / Tabama). The information that can be presented in this sub-section on added planting, the amount of harvested area and

Adapun komoditi yang masuk dalam kelompok perkebunan ini meliputi Perkebunan Besar Negara, Perkebunan Besar Swasta dan Perkebunan Rakyat, seperti komoditi

Agriculture

tanaman aren, bambu, cengkeh, jahe, jambu mete, kakao, randu, kapolaga, kayu manis, kelapa, kencur, kina, kopi, kunir, lada, pala, vanilli, pinang dan teh.

Hutan selain berfungsi sebagai biologis, juga dapat berfungsi ekonomis. Dimana fungsi hutan secara ekonomis sering dikaitkan dengan produksi hasil hutan itu sendiri, yaitu berupa kayu dan nonkayu. Produksi hutan yang berupa kayu adalah kayu pinus, kayu rimba, kayu sengon, dan kayu suren. Sementara untuk produksi hutan yang berupa nonkayu adalah seperti rotan, arang dan getah pinus

the amount of production for each commodity.

The commodities included in this plantation group include Large State Plantation, Private Large Plantation and Smallholders

Plantation, such as sugar palm, bamboo, clove, ginger, cashew, cocoa, kencur, quinine, cinnamon, coconut, kencur, quinine, coffee, turmeric, pepper, nutmeg, vanilli, areca and tea. Forests in addition to functioning as biological, can also function economically. Where forest functions are economically often associated with the production of forest products themselves, ie wood and non-timber. Forest production in the form of wood is pine wood, jungle wood, sengon wood, and wooden suren. Meanwhile, for non-timber forest production such as rattan, charcoal and pine resin.

Data mengenai peternakan yang tersaji disini adalah populasi ternak besar, kecil dan unggas, termasuk telur dan susu serta produksi daging, termasuk juga luas ladang penggembalaan.

Adapun yang termasuk dalam kategori ternak disini terdiri dari sapi potong, sapi perah, kerbau, kuda, kambing dan domba. Sementara yang termasuk kedalam kategori unggas adalah ayam ras, ayam buras dan itik.

dairy cow, buffalo, horses, goats and sheep. While those included in the category of poultry are chicken, poultry and duck. The fishery groups covered here are land and sea fisheries, while for the Kersamanah subdistrict the data presented only by fisheries derived from terrestrial fisheries.

The data on farms presented here are large, small and poultry livestock populations, including eggs and milk and meat production, as well as extensive grazing fields. The livestock category consists of beef cattle,

Tabel. 5. 1. 01 : Luas Lahan Sawah dan Lahan Bukan Sawah Di Kecamatan Kersamanah Tahun 2017

Table. 5. 1. 01 : Wetland Area and Land Not Rice In Sub Kersamanah 2017

Desa/Kelurahan	Lahan Sawah	Bukan Lahan Sawah			Total
		Lahan Kering	Lainnya	Jumlah	
(1)	(2)	(3)	(4)	(5)	(6)
001. Sukamaju	83,9	132,2	38,00	170,2	254,1
002. Girijaya	100,0	241,0	114,80	355,8	455,8
003. Kersamanah	145,0	35,0	82,20	117,2	262,2
004. Nanjungjaya	174,0	119,0	70,48	189,5	363,5
005. Sukamerang	84,3	99,5	38,49	138,0	222,3
006. Mekarraya	81,8	151,3	43,00	194,3	276,1
Jumlah	669	778	386,97	1.165	1.834

Sumber : BPP dan KCD Pertanian

Source: BPP and KCD Agriculture

Tabel. 5. 1. 02 : Luas Lahan Sawah Menurut Jenis Pengairan Di Kecamatan Kersamanah Tahun 2017 (Ha)

Table. 5. 1. 02 : Wetland Area by Type of Water In Sub Kersamanah 2017 (Ha)

Desa/Kelurahan	Teknis	Setengah Teknis	Sederhana	Tadah Hujan	Jumlah
(1)	(2)	(3)	(4)	(5)	(6)
001. Sukamaju			31,9	52	83,9
002. Girijaya			41	59	100
003. Kersamanah			122	23	145
004. Nanjungjaya			70	104	174
005. Sukamerang			33	51,2	84,3
006. Mekarraya			43,8	38	81,8
Jumlah			341,7	327,2	669,0

Sumber : BPP dan KCD Pertanian

Source: BPP and KCD Agriculture

Tabel. 5. 1. 03 : Luas Lahan Sawah Menurut Jenis Pengairan Di Kecamatan Kersamanah Tahun 2017 (Ha)

Table. 5. 1. 03 : Wetland Area by Type of Water In Sub Kersamanah 2017(Ha)

Desa/Kelurahan	Luas Lahan (Ha)	Produksi (Ton)	Rata-Rata Produksi (Ton/Ha)
(1)	(2)	(3)	(4)
001. Sukamaju	162,54	121,68	0,75
002. Girijaya	197,15	144,43	0,73
003. Kersamanah	257,86	188,51	0,73
004. Nanjungjaya	241,5	176,72	0,73
005. Sukamerang	164,4	105,51	0,64
006. Mekarraya	173,07	126,79	0,73
Jumlah	1197,52	863,64	0,72

Sumber : BPP dan KCD Pertanian

Source: BPP and KCD Agriculture

Tabel. 5. 1. 04 : Luas Lahan Panen, Tanaman Palawija Menurut Jenis Tanaman Di Kecamatan Kersamanah Tahun 2017 (Ha)

Table. 5. 1. 04 : Land Area Harvest, Plant Crops by Type of Plants In Sub Kersamanah 2017(Ha)

Desa/Kelurahan	Jagung	Singkong	Ubi Jalar
(1)	(2)	(3)	(4)
001. Sukamaju	36	21	9
002. Girijaya	38	22	4
003. Kersamanah	22	32	5
004. Nanjungjaya	29	6	2,5
005. Sukamerang	43	6	2,5
006. Mekarraya	36	18	8
Jumlah	214	105	31

Sumber : BPP dan KCD Pertanian

Source: BPP and KCD Agriculture

Tabel. 5. 1. 05 : Luas Lahan Panen, Produksi, Rata-rata Produksi Tanaman Palawija Di Kecamatan Kersamanah Tahun 2017(Ton)

Table. 5. 1. 05 : Land Area Harvested, Production, Average Crop Production Crops Kersamanah In District 2017(Tonnes)

Desa/Kelurahan	Jagung	Singkong	Ubi Jalar
(1)	(2)	(3)	(4)
001. Sukamaju	23,56	36,64	13,16
002. Girijaya	25,2	38,39	5,85
003. Kersamanah	13,91	55,38	7,31
004. Nanjungjaya	25,95	10,47	3,66
005. Sukamerang	30,12	10,47	3,66
006. Mekarraya	23,56	31,41	11,69
Jumlah	142,3	182,76	45,33

Sumber : BPP dan KCD Pertanian

Source: BPP and KCD Agriculture

Tabel. 5. 1. 06 : Luas Lahan Panen, Tanaman Sayuran Menurut Jenis Tanaman Di Kecamatan Kersamanah Tahun 2017(Ha)

Table. 5. 1. 06 : Land Area Harvested, Vegetable by Type Plants In Sub Kersamanah 2017(Ha)

Desa/Kelurahan	Bayam	Kangkung	Lainnya
(1)	(2)	(3)	(4)
001. Sukamaju	0,3	0,4	
002. Girijaya	0,4	0,3	
003. Kersamanah	0,3	0,4	
004. Nanjungjaya	0,3	0,3	
005. Sukamerang	0,4	0,3	
006. Mekarraya	0,3	0,3	
Jumlah	2	2	

Sumber : BPP dan KCD Pertanian

Source: BPP and KCD Agriculture

Tabel. 5. 1. 07 : Luas Lahan Panen, Tanaman Buah-buahan Menurut Jenis Tanaman Di Kecamatan Kersamanah Tahun 2017(Ton)

Table. 5. 1. 07 : Land Area Harvested, Plants Fruits by Type Plants In Sub Kersamanah 2017 (Tonnes)

Desa/Kelurahan	Alpukat	Jambu	Mangga	Pisang	Lainnya
(1)	(2)	(3)	(4)	(5)	(6)
001. Sukamaju	4	0,2	2	4	
002. Girijaya	5	0,1	2	4	
003. Kersamanah	3	0,2	2	2	
004. Nanjungjaya	3	0,1	3	2	
005. Sukamerang	4	0,2	2	1	
006. Mekarraya	4	0,2	2	4	
Jumlah	23	1	13	17	

Sumber : BPP dan KCD Pertanian

Source: BPP and KCD Agriculture

Tabel. 5. 2. 01 : Luas Lahan Panen, Produksi, Rata-rata Produksi Tanaman Bambu Di Kecamatan Kersamanah Tahun 2017(Batang/ Ha)

Table. 5. 2. 01 : Land Area Harvested, Production, Average Production Plant Bamboo In Sub Kersamanah 2017(Trunk / Ha)

Desa/Kelurahan	Luas Lahan (Ha)	Produksi (Batang)	Rata-Rata Produksi (Batang/Ha)
(1)	(2)	(3)	(4)
001. Sukamaju	14	14.000	1.000
002. Girijaya	24	23.000	1.000
003. Kersamanah	3	3.000	1.000
004. Nanjungjaya	5	5.000	1.000
005. Sukamerang	1	1.000	1.000
006. Mekarraya	3	3.000	1.000
Jumlah	41	41.000	1.000

Sumber : UPTD Dishut

Source: BPP and KCD Agriculture

Tabel. 5. 2. 02 : Luas Kawasan Lindung Di Luar Kawasan Hutan Di Kecamatan Kersamanah Tahun 2017 (Ha)

Table. 5. 2. 02 : Size of Protected Areas Outside Forest Area Kersamanah In District 2017(Ha)

Desa/Kelurahan	Perlindungan Matan Air	Daerah Kanan Kiri Sungai	Sepadan Sungai	Resapan Air
(1)	(2)	(3)	(4)	(5)
001. Sukamaju	18			30
002. Girijaya	16			38
003. Kersamanah	40	7	9	21
004. Nanjungjaya	21	13	5	25
005. Sukamerang	8	12	3	17
006. Mekarraya	14			30
Jumlah	117	32	17	163,3

Sumber : UPTD Dishut

Source: UPTD Dishut

Tabel. 5. 2. 03 : Luas Kawasan Hutan Di Kecamatan Kersamanah Tahun 2017 (Ha)

Table. 5. 2. 03 : Area of Forest Areas Kersamanah In District 2017(Ha)

Desa/Kelurahan	Laus Lahan Hutan (Ha)
(1)	(2)
001. Sukamaju	132,5
002. Girijaya	117,8
003. Kersamanah	-
004. Nanjungjaya	-
005. Sukamerang	-
006. Mekarraya	100
Jumlah	350,3

Sumber : UPTD Dishut

Source: UPTD Dishut

<https://garutkab.bps.go.id>

BAB 6
Industri
Industry

Bab. 6. Perindustrian

Dalam rangka memasuki era pembangunan pertumbuhan industri dan era globalisasi, peran industri kecil sangat besar sekali, sehingga dalam hal ini pembinaan dan pengembangan perlu untuk terus ditingkatkan baik secara kualitas maupun kuantitas. Selain itu dalam perkembangan usaha industri kecil ini selalu melibatkan aspek diantaranya bahan baku, permodalan/ investasi, mesin/ alat berproduksi, tenaga kerja, manajemen, promosi dan pemasaran. Informasi yang dapat disajikan dalam publikasi ini mencakup perusahaan industri sedang dan IKKRT.

Industry

In order to enter the era of development of industrial growth and the era of globalization, the role of small industries is very large, so in this case the development and development need to be improved both in quality and quantity. In addition, in the development of small industry business always involves aspects such as raw materials, capital / investment, machinery / production tools, labor, management, promotion and marketing.

The information that may be presented in this publication includes medium and medium-sized industrial enterprises and IKKRT.

<https://garutkab.bps.go.id>

Tabel. 6. 01 : Banyaknya Industri Kecil/ Kerajinan Rumah tangga Di Kecamatan Kersamanah Tahun 2017

Table. 6. 01 : Number of Small Industry / Crafts Household Kersamanah In District 2017

Desa/Kelurahan	Tas	Kerajinan dari Kulit	Kerajinan dari Kayu	Kerajinan dari Logam	Anyaman Bambu
(1)	(2)	(3)	(4)	(5)	(6)
001. Sukamaju					65
002. Girijaya	1				47
003. Kersamanah	8		1		6
004. Nanjungjaya	4		1		3
005. Sukamerang	6		2	14	5
006. Mekarraya					73
Jumlah	19		4	14	199

Sumber : profil Desa

Source: Village profile

Tabel. 6. 02 : **Lanjutan**
 Table. 6. 02 : *Advanced*

Desa/Kelurahan	Gerabah Keramik	Bata	Genting	Makanan	Lainnya
(1)	(2)	(3)	(4)	(5)	(6)
001. Sukamaju	1	1		12	
002. Girijaya		1			
003. Kersamanah				7	
004. Nanjungjaya				5	
005. Sukamerang				25	
006. Mekarraya	1	1		12	
Jumlah	2	3		61	

Sumber : profil Desa
 Source: Village profile

Tabel. 6. 03 : Jumlah Kegiatan Usaha Di Kecamatan Kersamanah Tahun 2017

Table. 6. 03 : The number of business activities in the District Kersamanah 2017

Desa/Kelurahan	Bengkel Mobil/Motor	Reparasi elektronik	Bengkel Las	Fotocopy	Pangkas Rambut	Salon
(1)	(2)	(3)	(4)	(5)	(6)	(7)
001. Sukamaju	4	4	1	1	-	-
002. Girijaya	1	1	-	-	-	-
003. Kersamanah	10	7	1	4	2	4
004. Nanjungjaya	6	1	3	1	1	1
005. Sukamerang	5	1	2	1	3	3
006. Mekarraya	2	1	1	-	-	-
Jumlah	28	14	7	7	6	8

Sumber : profil Desa

Source: Village profile

Tabel. 6. 04 : Jumlah Layanan Perniagaan Di Kecamatan Kersamanah Tahun 2017

Table. 6. 04 : Number of Commerce Services In Sub Kersamanah 2017

Desa/Kelurahan	Pasar	Bank		Minimarket	Super Market
		Swasta/ Negeri	KUD		
(1)	(2)	(3)	(4)	(5)	(6)
001. Sukamaju	-	-	-	-	-
002. Girijaya	-	-	-	-	-
003. Kersamanah	-	-	-	1	-
004. Nanjungjaya	-	-	1	-	-
005. Sukamerang	1	2	-	2	-
006. Mekarraya	-	-	-	-	-
Jumlah	1	2	1	3	

Sumber : profil Desa

Source: Village profile

BAB 7

Angkutan dan Komunikasi

Transport and Communications

<https://garutkab.bps.go.id>

Bab. 7. Angkutan dan Komunikasi

Pada bagian bab ini tabel-tabel yang disajikan mengenai perhubungan dan komunikasi, seperti panjang jalan, jumlah kendaraan bermotor dan tidak bermotor, pelanggan telpon, warnet dan yang lainnya.

Transport and Communications

In this chapter the tables presented on communications and communication, such as the length of the road, the number of motor vehicles and non-motorized, telephone subscribers, internet cafes and others.

<https://garutkab.bps.go.id>

Tabel. 7. 01 : Banyaknya Warnet, Wartel dan Telepon Koin Atau Telepon Kartu Di Kecamatan Kersamanah Tahun 2017

Table. 7. 01 : Number of Buddhism, Kiosks and Phone Coins Or Phone Cards In Sub Kersamanah 2017

Desa/Kelurahan	Warnet	Wartel	Telepon Umum, Kartu/ Koin
(1)	(2)	(3)	(4)
001. Sukamaju	1	-	-
002. Girijaya	-	-	-
003. Kersamanah	3	-	-
004. Nanjungjaya	1	-	-
005. Sukamerang	3	-	-
006. Mekarraya	-	-	-
Jumlah	8		

Tabel. 7. 02 : Jarak dan Perkiraan Waktu yang digunakan dari Desa, di Kecamatan Kersamanah, Tahun 2017

Table. 7. 02 : Distance and Estimated Time taken from the village, in the district Kersamanah, 2017

Desa/Kelurahan	Jarak Ke (KM)		Waktu Tempuh (Menit)	
	Kecamatan	Kabupaten	Kecamatan	Kabupaten
(1)	(2)	(3)	(4)	(5)
001. Sukamaju	3,8	37,5	15	75
002. Girijaya	3,7	35,4	30	85
003. Kersamanah	0,5	33,6	2	55
004. Nanjungjaya	3	31,3	12	50
005. Sukamerang	5,1	29,6	20	45
006. Mekarraya	2,4	35,9	10	65

Sumber : Profil Desa

Source: Village profile

DATA

Mencerdaskan Bangsa



**BADAN PUSAT STATISTIK
KABUPATEN GARUT**

Jl. Pembangunan No. 222 Tarogong Garut 44151

Telp. 0262 233273; Fax. 0262 4893051

Homepage: garutkab.bps.go.id; Email: bps3205@bps.go.id