

KECAMATAN BANYURESMI DALAM ANGKA

*Banyuresmi SubDistrict
in Figures*

2020

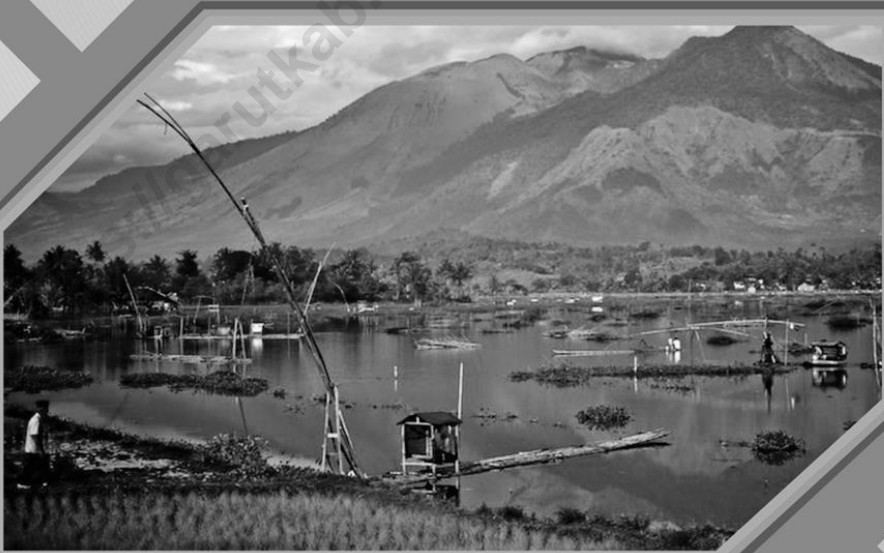


**BADAN PUSAT STATISTIK
KABUPATEN GARUT**
BPS-Statistics of Garut Regency

KECAMATAN BANYURESMI DALAM ANGKA

*Banyuresmi SubDistrict
in Figures*

2020



**BADAN PUSAT STATISTIK
KABUPATEN GARUT**
BPS-Statistics of Garut Regency

Kecamatan Banyuresmi Dalam Angka

Banyuresmi Sub District in Figures

2020

ISSN: 0215-420X

No. Publikasi/*Publication Number*: 32050---

Katalog/*Catalog*: 1102001.3205230

Ukuran Buku/*Book Size*: 14,8 cm x 21 cm

Jumlah Halaman/*Number of Pages*: xix + 50 halaman /*pages*

Naskah/*Manuscript*:

Badan Pusat Statistik Kabupaten Garut

BPS-Statistics of Garut Regency

Gambar Kover oleh/*Cover Designed by*:

Badan Pusat Statistik Kabupaten Garut

BPS-Statistics of Garut Regency

Ilustrasi Kover/*Cover Illustration*:

Badan Pusat Statistik Kabupaten Garut

BPS-Statistics of Garut Regency

Diterbitkan oleh/*Published by*:

© BPS Kabupaten Garut/*BPS-Statistics of Garut Regency*

Dicetak oleh/*Printed by*:

Badan Pusat Statistik

Dilarang mengumumkan, mendistribusikan, mengkomunikasikan, dan/atau menggandakan sebagian atau seluruh isi buku ini untuk tujuan komersial tanpa izin tertulis dari Badan Pusat Statistik

Prohibited to announce, distribute, communicate, and/or copy part or all of this book for commercial purpose without permission from BPS-Statistics Indonesia

Kecamatan Banyuresmi Dalam Angka

Banyuresmi Sub District in Figures

2020

Tim Penyusun / Drafting Team:

Pengarah / Director : Dody Gunawan Yusuf, S.Si

**Koordinator Teknis /
Technical Coordinator** : Priyono, S.S.T, M.Si

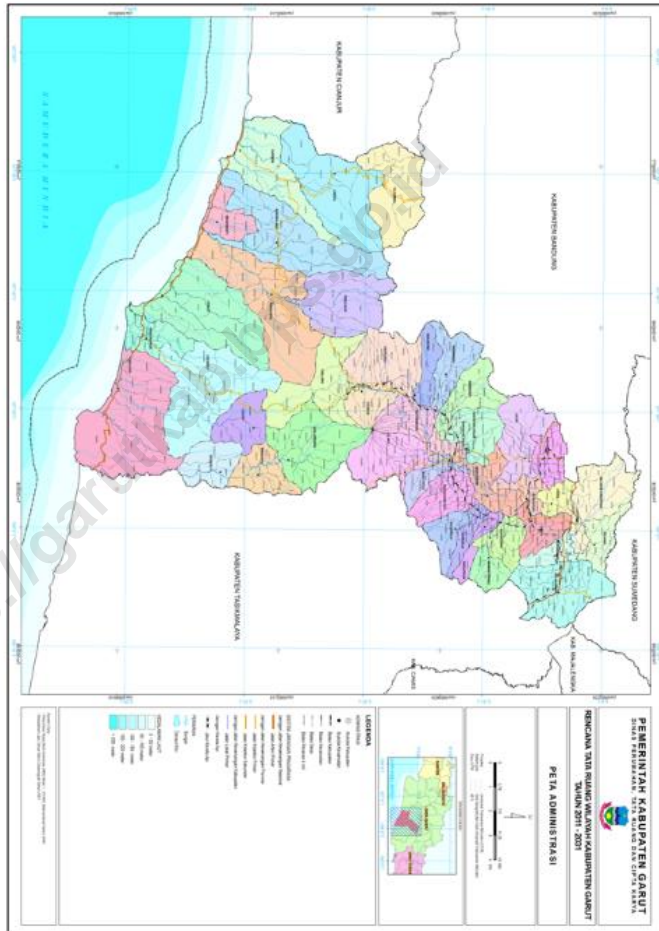
Naskah / Manuscript : Meitasari Fitria S, A.Md

**Pengolah Data /
Data Processing** : Meitasari Fitria S, A.Md

**Gambar Kulit /
Cover Design** : Seksi IPDS BPS Kabupaten Garut

Penyunting / Editor : Meitasari Fitria S, A.Md

PETA WILAYAH KABUPATEN GARUT MAP OF GARUT REGENCY



<https://garutkab.bps.go.id>

KEPALA BPS KABUPATEN GARUT
CHIEF STATISTICIAN OF GARUT REGENCY



DODY GUNAWAN YUSUF, S.Si

<https://garutkab.bps.go.id>



KATA PENGANTAR

Kecamatan Banyuresmi Dalam Angka 2020 ini mengalami perubahan format sesuai dengan kebijakan nasional, namun data-data yang sebelumnya pernah ada, akan tetap kami upayakan tampil melalui tabel statis dan dinamis pada website kami garutkab.bps.go.id.

Kecamatan Banyuresmi Dalam Angka ini semakin banyak diminati karena sebagai sumber referensi oleh para perencana kebijakan, peneliti, dosen, mahasiswa serta para pembaca yang membutuhkan informasi statistik yang komprehensif.

Penghargaan dan ucapan terima kasih yang tulus kami sampaikan kepada segenap instansi pemerintah dilingkungan Pemerintah Kabupaten Garut yang telah berkenan menyumbangkan data dan informasi hingga terwujudnya publikasi ini.

Publikasi ini tentunya masih mengandung keterbatasan. Kritik dan saran dari semua pihak sangat diharapkan untuk perbaikan dan kesempurnaan publikasi yang akan datang. Kritik dan saran dapat dialamatkan ke: bps3205@bps.go.id. Kepada semua pihak yang telah ikut terlibat dalam penyusunan publikasi ini kami mengucapkan banyak terima kasih.

Harapan kami semoga buku ini dapat bermanfaat bagi kita semua dalam menyusun perencanaan dan melaksanakan pembangunan serta berbagai kajian ilmiah.

Garut, September 2020
Kepala BPS Kabupaten Garut,

Dody Gunawan Yusuf, S.Si



PREFACE

Banyuresmi SubDistrict In Figures 2020 has changed the format in accordance with national policy, but the data that had previously been there, we will continue to try to appear through static and dynamic tables on our website garutkab.bps.go.id.

Banyuresmi SubDistrict in this figure more and more in demand because as a source of reference by policy planners, researchers, lecturers, students and readers who need comprehensive statistical information.

Our sincere appreciation and gratitude goes to all government agencies in the Garut Regency Government who have been willing to contribute data and information until the realization of this publication.

This publication certainly contains limitations. Criticism and suggestions from all parties are expected to improve and perfect future publications. Criticisms and suggestions can be addressed to: bps3205@bps.go.id. We would like to thank all those who have been involved in the preparation of this publication.

We hope that this book can be useful for all of us in planning and carrying out development and various scientific studies.

Garut, September 2020

Chief Statistician of Garut Regency

Dody Gunawan Yusuf, S.Si

Daftar Isi/*List Of Contents*

	<i>Halaman/Page</i>
Tim Penyusun	ii
Peta Wilayah Kabupaten Garut	iii
Kepala BPS Kabupaten Garut	v
Kata Pengantar	vii
Preface	viii
Daftar Isi	ix
Daftar Tabel	x
BAB 1 Geografi dan Iklim/<i>Geography and Climate</i>	1
BAB 2 Pemerintahan/<i>Government</i>	4
BAB 3 Penduduk/<i>Population</i>	11
BAB 4 Sosial/<i>Social</i>	18
BAB 5 Pertanian/<i>Agriculture</i>	34
BAB 6 Ekonomi/<i>Economy</i>	43

Daftar Table/*List Of Tables*

Tabel/ Table		Halaman/ <i>Page</i>
BAB 1	Geografi dan Iklim/<i>Geography and Climate</i>	
1.1	: Luas Daerah Menurut Kelurahan/Desa, 2019 <i>Total Area by Kelurahan/Village, 2019</i>	2
1.2	: Jarak Tempuh dari Desa ke Ibukota Kecamatan dan Kabupaten, 2019 <i>Village Distance to the Capital Subdistrict and Regency</i>	3
BAB 2	Pemerintahan/<i>Government</i>	
2.1.1	: Jumlah RT, RW, dan Dusun di Kecamatan Tahun 2019 <i>Number of RT, RW, and Hamlet in District, 2019</i>	5
2.1.2	: Jumlah Anggota Hansip, Babinsa, Babinmas di Kecamatan Tahun 2019 <i>Number of Hansip Members, Babinsa, Babinmas in District, 2019</i>	6
2.1.3	: Jumlah PNS Menurut Golongan/Ruang dan Jenis Kelamin di Kantor Kecamatan Tahun 2019 <i>Number of Civil Servants by Group/Space and Gender in the Subdistrict Office, 2019</i>	7
2.1.4	: Jumlah PNS Menurut Tingkat Pendidikan dan Jenis Kelamin di Kantor Kecamatan Tahun 2019 <i>Number of Civil Servants According to Education and Gender in the Subdistrict Office, 2019</i>	8
2.1.5	: Jumlah Aparatur Pemerintahan Desa/Kelurahan di Kecamatan Tahun 2019 <i>Number of Government Officialsof Village/Kelurahan in the Subdistrict, 2019</i>	9

2.1.6	:	Jumlah Unit Usaha BUMDes, Pasar Desa, Tambatan Perahu di Kecamatan Tahun 2019 <i>Number of Village-Owned Business Entity, Village Market, and Boat Moorings in the Subdistrict, 2019</i>	10
-------	---	---	----

BAB 3 Penduduk/Population

3.1.1	:	Jumlah Kelahiran, Kematian, Perpindahan Penduduk di Kecamatan Tahun 2019 <i>Number of Births, Deaths, and Displacement in the Subdistrict, 2019</i>	12
3.1.2	:	Jumlah Penduduk Menurut Jenis Kelamin di Kecamatan Tahun 2019 <i>Total Popolaton in the Subdistrict by Gender, 2019</i>	13
3.1.3	:	Jumlah Penduduk Menurut Kelompok Umur dan Jenis Kelamin Tahun 2019 <i>Total Population by Age and Gender in the Subdistrict, 2019</i>	14
3.1.4	:	Jumlah Rumah Tangga di Kecamatan Tahun 2019 <i>Number of Households in the Subdistrict, 2019</i>	15
3.1.5	:	Jumlah Rumah Tangga Pertanian di Kecamatan Tahun 2019 <i>Number of Agriculture Households in the Subdistrict, 2019</i>	16
3.1.6	:	Jumlah Penduduk yang Bekerja Sebagai TKI Menurut Jenis Kelamin di Kecamatan Tahun 2019 <i>Population that Works for TKI According to the Gender in the Subdistrict, 2019</i>	17

BAB 4 Sosial/Social

4.1.1	:	Jumlah Murid dan Guru Jenjang TK/RA/BA Menurut Desa/Kelurahan di Kecamatan Tahun 2019 <i>Number of Students and Teachers of Kindergarten by Villages, 2019</i>	19
-------	---	---	----

4.1.2	:	Jumlah Murid dan Guru Jenjang SD/MI Menurut Desa/Kelurahan di Kecamatan Tahun 2019 <i>Number of Students and Teachers of Elementary School by Villages, 2019</i>	20
4.1.3	:	Jumlah Murid dan Guru Jenjang SMP/MTs Menurut Desa/Kelurahan di Kecamatan Tahun 2019 <i>Number of Students and Teachers of Junior High School by Villages, 2019</i>	21
4.1.4	:	Jumlah Murid dan Guru Jenjang SMA/MA/SMK Menurut Desa/Kelurahan di Kecamatan Tahun 2019 <i>Number of Students and Teachers of Senior High School by Villages, 2019</i>	22
4.1.5	:	Banyaknya Fasilitas Sekolah Menurut Desa/Kelurahan dan Tingkat Pendidikan Tahun 2019 <i>Number of School Infrastructure by Village/Kelurahan and Educational Level, 2019</i>	23
4.2.1	:	Banyaknya Sarana Kesehatan Menurut Desa/Kelurahan Tahun 2019 <i>Number of Health Facilities by Village/Kelurahan, 2019</i>	26
4.2.2	:	Jumlah Tenaga Kesehatan Menurut Kelurahan/Desa Tahun 2019 <i>Number of Medical Personnel by Kelurahan/Villages, 2019</i>	27
4.3.1	:	Jumlah Penduduk Menurut Kelurahan/Desa dan Agama yang Dianut, 2018 <i>Population by Kelurahan/Villages and Religion, 2018</i>	28
4.3.2	:	Jumlah Tempat Peribadatan Menurut Wilayah Kelurahan/Desa, 2019	29

Number of Places of Worship by Kelurahan/Villages, 2019

- 4.3.3 : Jumlah Pondok Pesantren Menurut Desa/Kelurahan di Kecamatan Tahun 2019
Number of Boarding Schools by Villages in the Subdistrict, 2019 30
- 4.3.4 : Jumlah Pernikahan dan Perceraian Menurut Desa/Kelurahan di Kecamatan Tahun 2019
Number of Wedding and Divorce by Village in the Subdistrict, 2019 31
- 4.3.5 : Jumlah Kejadian Bencana Alam Menurut Kelurahan/Desa di Kecamatan Tahun 2019
Number of Natural Disaster Occurrence by Village, 2019 33

BAB 5 Pertanian/Agriculture

- 5.1.1 : Luas Panen Tanaman Sayuran Menurut Jenis Tanaman (ha), 2016 – 2019
Harvested Area of Vegetables by Kind of Plant (ha), 2016 - 2019 35
- 5.1.2 : Produksi Tanaman Sayuran Menurut Jenis Tanaman (ton), 2016 – 2019
Production of Vegetables by Kind of Plant (ton), 2016 - 2019 36
- 5.1.3 : Tanaman Akhir Buah-Buahan Menurut Jenis Tanaman (ha), 2016 - 2019
Final Fruits by Plant Type (ha), 2016 - 2019 37
- 5.1.4 : Produksi Tanaman Buah-Buahan Menurut Jenis Tanaman (ton), 2015 – 2018
Harvested Area Vegetables and Fruits by Kind of Plant (ton), 2015 - 2018 38

5.1.5	:	Luas Panen Tanaman Biofarmaka Menurut Jenis Tanaman (m ²), 2016 - 2019 <i>Harvested Area of Medical Plants by Kind of Plant (m²), 2016 – 2019</i>	39
5.1.6	:	Produksi Tanaman Biofarmaka Menurut Jenis Tanaman (kg), 2016 - 2019 <i>Production of Medical Plants by Kind of Plant (kg), 2016 – 2019</i>	40
5.2.1	:	Luas Areal Tanaman Perkebunan Menurut Jenis Tanaman (000 ha), 2016 - 2019 <i>Planted Area of Estate Crops by Type of Crops (000 ha), 2016 - 2019</i>	41
5.2.2	:	Produksi Tanaman Perkebunan Menurut Kelurahan/Desa dan Jenis Tanaman (ton), 2016 - 2019 <i>Production of Estate Crops by Kelurahan/Village and Type of Crops (ton), 2016 - 2019</i>	42

BAB 6 Ekonomi/Economy

6.1	:	Banyaknya Sarana dan Prasarana Ekonomi Menurut Desa/Kelurahan dan Jenisnya di Kecamatan Tahun 2019 <i>Number of Economic Facilities and Infrastructure by Village/Kelurahan and the Type in the Subdistrict, 2019</i>	44
6.2	:	Banyaknya Sarana Lembaga Keuangan yang Beroperasi Menurut Desa/Kelurahan Tahun 2019 <i>Number of Financial Facilities by Village/Kelurahan, 2019</i>	46
6.3	:	Jumlah Menara dan Operator Layanan Komunikasi Telepon Seluler Serta Kondisi Sinyal Telepon Seluler	47

Menurut Desa/Kelurahan Tahun 2019
*Number of Towers and Cellular Communication
Service Operators and Cellular Signal Conditions by
Village/Kelurahan, 2019*

6.4 Jumlah Potensi Pariwisata Menurut Kelurahan/Desa
2019
*Number of Potential Tourism by Kelurahan/Village
2019*

48

<https://garutkab.bps.go.id>

Penjelasan Umum/*Explanatory Notes*

Bab 1. Letak Geografis

Kecamatan Banyuresmi mempunyai luas wilayah sekitar 4.684,6 Ha, dengan batas-batas wilayah sebagai berikut :

- Sebelah Utara : Kecamatan Leles
- Sebelah Timur : Kecamatan Tarogong kaler
- Sebelah Selatan : Kecamatan Pangatikan
- Sebelah Barat : Kecamatan Tarogong Kidul dan Karangpawitan

Kecamatan Banyuresmi ini sebagian besar desa-desanya terletak didaerah dataran.

Bab 2. Pemerintahan

Data yang disajikan pada bab ini mencakup data-data pemerintahan, aparatur di lingkungan kantor kecamatan, serta unit pelaksana yang berada di bawah lingkup kecamatan.

Bab 3. Penduduk

Pada bab ini dapat dicari beragam tabel yang berhubungan dengan masalah demografi di Kecamatan, seperti jumlah penduduk, penduduk menurut kelompok umur, jumlah kelahiran (fertilitas), data kejadian kematian, dan juga menyajikan

Chapter 1. Geographical Location

Sub District of Banyuresmi has total area approximately 4.684,6 Ha, with area boundaries as shown below:

- North side, by at sub District of Leles*
- East side, by sub District of Tarogong Kaler .*
- South side, by at sub District of Pangatikan.*
- West side, by sub District of Tarogong Kidul and Distric Of Karangpawitan*

Generally, characteristic of Sub District of Banyuresmi Subdistrict is most of the villages are located in the terrain area.

Chapter 2. Government

Data presented in this chapter contains data on government, personnel in the sub-district office, and implementing units that are under the sub-district allocation.

Chapter 3. Population

In this chapter you can look for various tables related to demographic problems in the Sub-district, such as population, population by age group, number of births (fertility), death event

data migrasi baik yang datang maupun yang meninggalkan wilayah kecamatan. Kemudian dilengkapi dengan data ketenagakerjaan seperti penduduk yang bekerja sebagai TKI.

Bab 4. Sosial

Di bidang sosial menyangkut berbagai aspek yang memang dirasakan sangat kompleks. Karena selain berdampak terhadap masalah ekonomi juga berdampak pada masalah sosial politik masyarakat. Bahkan keberhasilan pembangunan dibidang sosial dapat dievaluasi dan dijadikan sebagai indikator tahun-tahun selanjutnya. Keberhasilan pembangunan dalam bidang sosial tidak hanya dapat dilihat dari bentuk fisik saja namun juga harus dilihat secara keseluruhan yaitu dari segi fisik maupun dari segi non fisik. Salah satu upaya dari pemerintah Kabupaten Garut dalam rangka pembangunan sosial budaya adalah dengan mengupayakan berbagai program yang langsung menyentuh masyarakat sebagai sarannya diantaranya pembangunan di bidang pendidikan, kesehatan dan Keluarga Berencana, bidang Agama serta bidang sosial lainnya.

Pada bab ini data mengenai pendidikan menyajikan jumlah sekolah menurut tingkatan pendidikan yang di mulai

data, and also presents migration data both coming and leaving the sub-district area. Then equipped with employment data such as residents who work as migrant workers.

Chapter 4. Social

In the social field concerning various aspects that are felt very complex. Because in addition to impact on economic problems also impact on socio-political issues of society. Even the success of development in the social field can be evaluated and used as an indicator for the next years. The success of development in the social field not only can be seen from the physical form but also must be seen as a whole that is in terms of physical as well as in terms of non-physical One of the efforts of Garut regency government in the framework of socio-cultural development is to seek a variety of programs that directly touch the community as its targets such as development in the field of education, health and family planning, religion and other social fields.

In this chapter data on education presents the number of schools according to their level of education ranging from elementary to high school (high school / vocational) level.

dari tingkat SD sampai Sekolah Menengah (SMU/SMK).

Data mengenai kesehatan pada bab ini menyajikan jumlah sarana dan fasilitas kesehatan yang ada diKecamatan Banyuresmi mulai dari Puskesmas, Pustu sampai posyandu, termasuk jumlah tenaga kesehatan itu sendiri.

Data mengenai Agama dalam bab ini menyajikan; jumlah penduduk menurut agama yang dianut, tempat peribadatan.

Bab 5. Pertanian

Perekonomian Kabupaten Garut, sektor pertanian merupakan sektor yang sangat dominan, termasuk Kecamatan Banyuresmi untuk sektor pertanian merupakan sektor yang dominan. Untuk ulasan sektor pertanian ini data dikelompokkan dalam beberapa kelompok hortikultura dan perkebunan

Adapun komoditi yang masuk dalam kelompok perkebunan ini meliputi Perkebunan Besar Negara, Perkebunan Besar Swasta dan Perkebunan Rakyat, seperti komoditi tanaman jahe, kapolaga, kelapa, kopi, kunir, teh.

Bab 6. Ekonomi

Dalam bab ini berisi cakupan data berkaitan dengan sarana dan prasarana ekonomi, keuangan, serta lokasi wisata dan

Health data in this chapter presents the number of health facilities and facilities available in Banyuresmi District from Puskesmas, Pustu to Posyandu, including the number of health workers themselves ranging

Religion data in this chapter presents; the number of people according to the religion adopted, the place of worship.

Chapter 5. Agriculture

Garut regency economy, agriculture sector is a very dominant sector, including district of Banyuresmifor agriculture sector is dominant sector. For the agriculture sector, the data are grouped into several groups hortikultura and Plantation Commodities included in this plantation group include the State Plantation, Private Plantation and Community Plantation, such as ginger, capolaga, coconut, coffee, turmeric, and tea.

Chapter 6. Economy

In this chapter contains data coverage relating to economic, financial, and tourist location facilities and

jumlahnya yang ada di Kecamatan wilayah
Kabupaten Garut.

*infrastructure and the amount that exists
in the Subdistrict of Garut Regency.*

<https://garutkab.bps.go.id>

<https://garutkab.bps.go.id>

<https://garutkab.bps.go.id>

BAB

1

GEOGRAFIS

1. Geografi dan Iklim/*Geography and Climate*

Tabel 1.1 Luas Daerah Menurut Kelurahan/Desa, 2019
Table Total Area by Kelurahan/Village, 2019

Kelurahan/Desa <i>Kelurahan/Village</i>	Luas (km ²) <i>Total Area (square.km)</i>	Persentase terhadap Luas Kecamatan <i>Percentage to Sub District's Area</i>
(1)	(2)	(3)
003. Sukaraja	5,05	10.09
004. Sukakarya	4,54	9,07
005. Pamekarsari	3,37	6,73
006. Sukasenang	2,61	5,21
007. Sukaratu	3,89	7,76
008. Cicipung	2,02	4,04
009. Bagendit	2,18	4,35
010. Sukamukti	4,87	9,72
011. Banyuresmi	2,53	5,05
012. Binakarya	3,72	7,43
013. Dangdeur	3,59	7,18
014. Karyasari	3,91	7,80
015. Karyamukti	2,10	4,20
016. Cimareme	2,84	5,67
017. Sukalaksana	2,86	5,71
Banyuresmi	50,08	100

Sumber/*Source*: Kementerian Dalam Negeri/*Ministry of Home Affairs*

Tabel 1.2 Jarak tempuh dari Desa ke Ibukota Kecamatan dan Kabupaten 2019
 Table Village Distance to the Capital SubDistrict, and Regency, 2019

Kelurahan/Desa Kelurahan/Village	Jarak dari Desa ke Ibukota	
	Kecamatan / SubDistrict (Km) (2)	Kabupaten / Regency (Km) (3)
(1)	(2)	(3)
003. Sukaraja	10.1	6.7
004. Sukakarya	10.9	7.5
005. Pamekarsari	7.5	6.8
006. Sukasenang	5.4	5.9
007. Sukaratu	2.2	9
008. Cipicung	1.7	9.7
009. Bagendit	0.99	11.4
010. Sukamukti	2.8	12.6
011. Banyuresmi	0.45	11.7
012. Binakarya	2.7	14
013. Dangdeur	4.7	5.9
014. Karyasari	6.5	17.8
015. Karyamukti	3.3	14.6
016. Cimareme	5.9	17.2
017.Sukalaksana	5.5	9.2

Sumber/Source: BPS Updating Potensi Desa/BPS-Village Potential Data Collection

<https://garutkab.bps.go.id>

BAB 2

PEMERINTAHAN

Tabel. 2.1.1 Jumlah RT, RW, dan Dusun di Kecamatan Banyuresmi, Tahun 2019

Table. 2.1.1 Number of RT, RW, and Hamlet in Banyuresmi District, 2019

Kelurahan/Desa Kelurahan/Village	RT	RW	Dusun
(1)	(2)	(3)	(4)
003. Sukaraja	36	15	3
004. Sukakarya	39	12	3
005. Pamekarsari	27	6	3
006. Sukasenang	58	16	3
007. Sukaratu	36	11	3
008. Cipicung	32	10	3
009. Bagendit	27	12	3
010. Sukamukti	42	12	3
011. Banyuresmi	34	15	3
012. Binakarya	47	15	3
013. Dangdeur	29	11	3
014. Karyasari	35	11	3
015. Karyamukti	30	8	3
016. Cimareme	28	11	3
017. Sukalaksana	21	9	3
Jumlah	521	174	45

Sumber/Source : Kantor Kecamatan/SubDistrict Office

Tabel. 2. 1.2 Jumlah Anggota Hansip, Babinsa, Babinmas di Kecamatan Banyuresmi Tahun 2019

Table. 2. 1.2 Number of Hansip Members, Babinsa, Babinmas in Banyuresmi District 2019

Desa/Kel	Hansip/ Linmas	Babinsa	Babinmas	Jumlah
(1)	(2)	(3)	(4)	(5)
003. Sukaraja	30	1	1	32
004. Sukakarya	18	1	1	20
005. Pamekarsari	20	1	1	22
006. Sukasenang	36	1	1	38
007. Sukaratu	34	1	1	36
008. Cicipung	20	1	1	22
009. Bagendit	24	1	1	26
010. Sukamukti	11	1	1	13
011. Banyuresmi	30	1	1	32
012. Binakarya	47	1	1	49
013. Dangdeur	20	1	1	22
014. Karyasari	18	1	1	20
015. Karyamukti	18	1	1	20
016. Cimareme	10	1	1	12
017. Sukalaksana	21	1	1	23
Jumlah	336	15	15	387

Sumber/Source : Kantor Kecamatan/SubDistrict Office

Tabel. 2. 1.3 Jumlah PNS Menurut Golongan/Ruang dan Jenis Kelamin di Kantor Kecamatan Banyuwangi 2019
Table. 2. 1.3 Number of Civil Servants By Group/Space and Gender in the District Office Banyuwangi 2019

Golongan/Ruang	Laki-Laki	Perempuan	Jumlah
(1)	(2)	(3)	(4)
IVd	-	-	-
IVc	-	-	-
IVb	1	-	1
IVa	1	-	1
III d	2	1	3
III c	-	-	-
III b	1	2	2
III a	4	1	5
II d	4	-	4
II c	5	-	5
II b	-	-	-
II a	-	-	-
I d	-	-	-
I c	-	-	-
I b	-	-	-
I a	-	-	-
Jumlah	18	4	22

Sumber/Source : Kantor Kecamatan/SubDistrict Office

Tabel. 2. 1.4 Jumlah PNS Menurut Tingkat Pendidikan dan Jenis Kelamin di Kantor Kecamatan Banyuwangi 2019
Table. 2. 1.4 Number of Civil Servants According to Education and Gender in the District Office Banyuwangi 2019

Pendidikan	Laki-Laki	Perempuan	Jumlah
(1)	(2)	(3)	(4)
>S2	-	-	-
S2	2	-	2
D4/S1	5	3	8
D1/D2/D3	-	-	-
SLTA	11	1	12
SLTP	-	-	-
<SLTP	-	-	-
Jumlah	18	4	22

Sumber/Source : Kantor Kecamatan/SubDistrict Office

Tabel. 2.1.5 Jumlah Aparatur Pemerintah Desa/Kelurahan di Kecamatan Banyuresmi, Tahun 2019
 Table. 2.1.5 Number of Government Officials of Village/Kelurahan in Banyuresmi District, 2019

Kelurahan/Desa Kelurahan/Village	Kepala Desa/Lurah	Sekretariat Desa/Kelurahan (kaur keuangan, kaur perencanaan, dll)	Pelaksana Teknis (kasi pemerintahan, kasi kesejahteraan, dll)
(1)	(2)	(3)	(4)
003. Sukaraja	1	4	3
004. Sukakarya	1	4	3
005. Pamekarsari	1	4	3
006. Sukasenang	1	4	3
007. Sukaratu	1	4	3
008. Cipicung	1	4	3
009. Bagendit	1	4	3
010. Sukamukti	1	4	3
011. Banyuresmi	1	4	3
012. Binakarya	1	4	3
013. Dangdeur	1	4	3
014. Karyasari	1	4	3
015. Karyamukti	1	4	3
016. Cimareme	1	4	3
017. Sukalaksana	1	4	3
Jumlah	15	60	45

Sumber/Source : Kantor Kecamatan/SubDistrict Office

Tabel. 2.1.6 Jumlah unit usaha BUMDes, Pasar Desa, Tambatan Perahu di Kecamatan Banyuresmi, Tahun 2019
 Table. 2.1.6 Number of village-owned business entity, village market, and boat moorings in Banyuresmi District, 2019

Kelurahan/Desa Kelurahan/Village	BUMDes / Village-own Bussiness Entity	Pasar Desa / Village Market	Tambatan Perahu / Boat Moorings
(1)	(2)	(3)	(4)
003. Sukaraja	4	-	-
004. Sukakarya	1	-	-
005. Pamekarsari	3	-	-
006. Sukasenang	3	-	-
007. Sukaratu	2	-	-
008. Cipicung	4	-	-
009. Bagendit	1	-	-
010. Sukamukti	3	-	-
011. Banyuresmi	5	-	-
012. Binakarya	1	-	-
013. Dangdeur	1	-	-
014. Karyasari	1	-	-
015. Karyamukti	2	-	-
016. Cimareme	0	-	-
017.Sukalaksana	1	-	-
Jumlah	32	-	-

Sumber/Source : Kantor Kecamatan/SubDistrict Office

BAB

3

PENDUDUK

Tabel. 3. 1.1 Jumlah Kelahiran, Kematian, Perpindahan Penduduk Kecamatan Banyuresmi 2019

Table. 3. 1.1 Number of Births, Deaths, and Displacement Population in the District Banyuresmi 2019

Desa/Kelurahan	Kelahiran	Kematian	Datang	Pindah
(1)	(2)	(3)	(4)	(5)
003. Sukaraja	45	27	36	36
004. Sukakarya	76	21	16	24
005. Pamekarsari	45	18	9	54
006. Sukasenang	36	27	45	81
007. Sukaratu	18	9	0	36
008. Cicipung	72	19	36	63
009. Bagendit	36	36	27	27
010. Sukamukti	138	59	81	26
011. Banyuresmi	126	45	63	54
012. Binakarya	90	45	9	36
013. Dangdeur	54	27	54	36
014. Karyasari	90	36	18	45
015. Karyamukti	47	14	44	70
016. Cimareme	6	3	3	24
017. Sukalaksana	15	9	0	0
Jumlah				

Sumber/Source : Kantor Kecamatan/SubDistrict Office

Tabel. 3. 1.2

Jumlah Penduduk Menurut Jenis Kelamin di Kecamatan
Banyuresmi 2019

Table. 3. 1.2

Total Population by Gender in the District Banyuresmi 2019

Desa/Kelurahan	Laki-Laki	Perempuan	Jumlah
(1)	(2)	(3)	(4)
003. Sukaraja	6921	6957	6921
004. Sukakarya	7985	8068	7985
005. Pamekarsari	5491	5529	5491
006. Sukasenang	9270	9352	9270
007. Sukaratu	7259	7295	7259
008. Cicipung	6514	6598	6514
009. Bagendit	5369	5407	5369
010. Sukamukti	6393	6477	6393
011. Banyuresmi	7356	7392	7356
012. Binakarya	6194	6231	6194
013. Dangdeur	5132	5172	5132
014. Karyasari	4952	4992	4952
015. Karyamukti	5044	5083	5044
016. Cimareme	4288	4329	4288
017. Sukalaksana	5242	5281	5242
Jumlah	92.569	93.410	94.163

Sumber/Source : Kantor Kecamatan/SubDistrict Office

Tabel. 3. 1.3 Jumlah Penduduk Menurut Kelompok Umur dan Jenis Kelamin di Kecamatan Banyuresmi 2019
Table. 3. 1.3 Total Population by Age Group and Gender in the District Banyuresmi 2019

Kelompok Umur	Laki-Laki	Perempuan	Jumlah
(1)	(2)	(3)	(4)
0-4	4.582	4.463	9.045
5-9	4.697	4.383	9.080
10-14	4.694	4.541	9.235
15-19	4.632	4.356	8.988
20-24	4.065	3.869	7.934
25-29	3.741	3.311	7.052
30-34	3.518	3.322	6.840
35-39	3.172	3.023	6.195
40-44	2.828	2.714	5.542
45-49	2.508	2.356	4.864
50-54	1.987	2.016	4.003
55-59	1.619	1.752	3.371
60-64	1.328	1.372	2.700
65-69	950	935	1.885
70-74	627	804	1.431
75+	712	896	1.608
Jumlah			

Sumber/Source : Kantor Kecamatan/SubDistrict Office

Tabel. 3. 1.4
Table. 3. 1.4

Jumlah Rumah Tangga di Kecamatan Banyuresmi 2019
Number of Households in the District Banyuresmi 2019

Desa/Kelurahan	Jumlah
(1)	(2)
003. Sukaraja	1556
004. Sukakarya	1806
005. Pamekarsari	1322
006. Sukasenang	2238
007. Sukaratu	1811
008. Cipicung	1484
009. Bagendit	1281
010. Sukamukti	1424
011. Banyuresmi	1562
012. Binakarya	1526
013. Dangdeur	1150
014. Karyasari	1304
015. Karyamukti	1088
016. Cimareme	1176
017. Sukalaksana	1164
Jumlah	21.892

Sumber/Source : Kantor Kecamatan/SubDistrict Office

Tabel. 3. 1.5 Jumlah Rumah Tangga Pertanian di Kecamatan Banyuresmi 2019
 Table. 3. 1.5 Number of Agriculture Households in the District Banyuresmi 2019

Desa/Kelurahan	Jumlah
(1)	(2)
003. Sukaraja	720
004. Sukakarya	1743
005. Pamekarsari	300
006. Sukasenang	1075
007. Sukaratu	563
008. Cicipung	275
009. Bagendit	319
010. Sukamukti	538
011. Banyuresmi	700
012. Binakarya	750
013. Dangdeur	920
014. Karyasari	600
015. Karyamukti	668
016. Cimareme	1000
017.Sukalaksana	625
Jumlah	

Sumber/Source : Kantor Kecamatan/SubDistrict Office

Tabel. 3. 1.6 Jumlah Penduduk yang Bekerja Sebagai TKI Menurut Jenis Kelamin di Kecamatan Banyuresmi 2019
 Table. 3. 1.6 Population that Works for TKI According to Gender in the District Banyuresmi 2019

Desa/Kelurahan	Laki-Laki	Perempuan	Jumlah
(1)	(2)	(3)	(4)
003. Sukaraja	-	-	-
004. Sukakarya	-	9	9
005. Pamekarsari	-	-	-
006. Sukasenang	-	-	-
007. Sukaratu	-	-	-
008. Cicipung	-	1	1
009. Bagendit	-	1	1
010. Sukamukti	-	-	-
011. Banyuresmi	-	-	-
012. Binakarya	-	-	-
013. Dangdeur	-	-	-
014. Karyasari	-	-	-
015. Karyamukti	-	-	-
016. Cimareme	-	-	-
017.Sukalaksana	-	-	-
Jumlah		11	11

Sumber/Source : Kantor Kecamatan/SubDistrict Office

<https://garutkab.bps.go.id>

BAB

4

SOSIAL

4. Sosial dan Kesejahteraan Rakyat/*Social and Welfare*

4.1.1 Pendidikan/*Education*

Tabel. 4. 1.1 Jumlah Murid, dan Guru Jenjang TK/RA/BA Menurut Desa/Kelurahan di Kecamatan Banyuresmi 2019
Table. 4. 1.1 Number of Students and Teachers of Kindergarten by Villages in the District Banyuresmi 2019

Desa/Kelurahan	Murid	Guru
(1)	(2)	(3)
003. Sukaraja	52	4
004. Sukakarya	0	0
005. Pamekarsari	42	3
006. Sukasenang	105	10
007. Sukaratu	80	6
008. Cicipung	95	5
009. Bagendit	111	10
010. Sukamukti	202	13
011. Banyuresmi	186	13
012. Binakarya	80	8
013. Dangdeur	39	4
014. Karyasari	0	0
015. Karyamukti	56	6
016. Cimareme	27	6
017. Sukalaksana	0	0
Jumlah	1075	88

Sumber : UPTD Pendidikan Kecamatan

Tabel. 4. 1.2 Jumlah Murid dan Guru Jenjang SD/MI Menurut Desa/Kelurahan di Kecamatan Banyuresmi 2019

Table. 4. 1.2 *Number of Students and Teachers of Elementary School by Villages in the District Banyuresmi 2019*

Desa/Kelurahan	Murid	Guru
(1)	(2)	(3)
003. Sukaraja	755	47
004. Sukakarya	1273	62
005. Pamekarsari	502	27
006. Sukasenang	1001	63
007. Sukaratu	733	36
008. Cicipung	574	28
009. Bagendit	757	32
010. Sukamukti	587	28
011. Banyuresmi	1365	53
012. Binakarya	606	31
013. Dangdeur	489	19
014. Karyasari	536	24
015. Karyamukti	760	49
016. Cimareme	442	19
017.Sukalaksana	477	25
Jumlah		

Sumber : UPTD Pendidikan Kecamatan

Tabel. 4. 1.3 Jumlah Murid dan Guru Jenjang SMP/MTs Menurut Desa/Kelurahan di Kecamatan Banyuresmi 2019
Table. 4. 1.3 Number of Students and Teachers of Junior High School by Villages in the District Banyuresmi 2019

Desa/Kelurahan	Murid	Guru
(1)	(2)	(3)
003. Sukaraja	273	21
004. Sukakarya	332	28
005. Pamekarsari	0	0
006. Sukasenang	411	40
007. Sukaratu	75	8
008. Cicipung	63	4
009. Bagendit	386	39
010. Sukamukti	192	18
011. Banyuresmi	1345	71
012. Binakarya	251	18
013. Dangdeur	0	0
014. Karyasari	0	0
015. Karyamukti	694	50
016. Cimareme	322	20
017.Sukalaksana	358	22
Jumlah	4702	339

Sumber : UPTD Pendidikan Kecamatan

Tabel. 4. 1.4 Jumlah Murid dan Guru Jenjang SMA/MA Menurut Desa/Kelurahan di Kecamatan Banyuresmi 2019
Table. 4. 1.4 Number of Students and Teachers of Senior High School by Villages in the District Banyuresmi 2019

Desa/Kelurahan	Murid	Guru
(1)	(2)	(3)
003. Sukaraja	183	12
004. Sukakarya	347	25
005. Pamekarsari	0	0
006. Sukasenang	0	0
007. Sukaratu	76	10
008. Cicipung	77	5
009. Bagendit	77	5
010. Sukamukti	56	9
011. Banyuresmi	978	44
012. Binakarya	162	9
013. Dangdeur	13	5
014. Karyasari	0	0
015. Karyamukti	970	40
016. Cimareme	201	13
017.Sukalaksana		
Jumlah	3140	177

Sumber : UPTD Pendidikan Kecamatan

Tabel 4.1.5 Banyaknya Fasilitas Sekolah Menurut Desa/Kelurahan dan Tingkat Pendidikan Tahun 2019

Table 4.1.5 Number of School Infrastructure by Villages/Kelurahan and Educational Level, 2019

Desa/Kelurahan Village/Kelurahan	SD/MI Primary School			SMP/MTs Junior High School		
	Negeri	Swasta	Jumlah	Negeri	Swasta	Jumlah
(1)	(2)	(3)	(4)	(5)	(6)	(7)
003. Sukaraja	3	2	5	0	1	1
004. Sukakarya	4	4	8	1	1	2
005. Pamekarsari	4	0	4	0	0	0
006. Sukasenang	5	2	7	1	1	2
007. Sukaratu	4	1	5	0	1	1
008. Cipicung	2	1	3	0	1	1
009. Bagendit	4	0	4	0	2	2
010. Sukamukti	4	0	4	0	2	2
011. Banyuresmi	3	2	5	1	3	4
012. Binakarya	3	0	3	0	1	1
013. Dangdeur	2	0	2	0	0	0
014. Karyasari	2	1	3	0	0	0
015. Karyamukti	2	2	4	2	2	4
016. Cimareme	3	0	3	0	1	1
017. Sukalaksana	2	1	1	1	0	1
Jumlah	47	16	61	6	16	22

Sumber/Source: BPS, Pendataan Potensi Desa (Podes) 2019/ BPS-Statistics Indonesia, Village Potential Data Collection

Tabel 4.1.5 Lanjutan
 Table 4.1.5 Continued

Desa/Kelurahan Village/Kelurahan	SMA/MA Senior High School			SMK Vocational School		
	Negeri	Swasta	Jumlah	Negeri	Swasta	Jumlah
(1)	(8)	(9)	(10)	(11)	(12)	(13)
003. Sukaraja	0	1	1	0	0	0
004. Sukakarya	0	1	1	0	1	1
005. Pamekarsari	0	0	0	0	0	0
006. Sukasenang	0	0	0	0	0	0
007. Sukaratu	0	1	1	0	0	0
008. Cicipung	0	1	1	0	1	1
009. Bagendit	0	1	1	0	0	0
010. Sukamukti	0	1	1	0	0	0
011. Banyuresmi	1	1	2	0	0	1
012. Binakarya	0	0	0	0	1	1
013. Dangdeur	0	0	0	0	1	1
014. Karyasari	0	0	0	0	0	0
015. Karyamukti	0	0	0	0	1	1
016. Cimareme	0	1	1	0	0	0
017. Sukalaksana	0	0	0	0	0	0
Jumlah	1	8	9	0	5	6

Sumber/Source: BPS, Pendataan Potensi Desa (Podes) 2019/ BPS–Statistics Indonesia, Village Potential Data Collection

Tabel 4.1.5 Lanjutan
 Table 4.1.5 Continued

Desa/Kelurahan <i>Village/Kelurahan</i>	Perguruan Tinggi <i>University</i>		
	Negeri (14)	Swasta (15)	Jumlah (16)
(1)	(14)	(15)	(16)
003. Sukaraja	-	-	-
004. Sukakarya	-	-	-
005. Pamekarsari	-	-	-
006. Sukasenang	-	-	-
007. Sukaratu	-	-	-
008. Cicipung	-	-	-
009. Bagendit	-	-	-
010. Sukamukti	-	-	-
011. Banyuresmi	-	-	-
012. Binakarya	-	-	-
013. Dangdeur	-	-	-
014. Karyasari	-	-	-
015. Karyamukti	-	-	-
016. Cimareme	-	-	-
017. Sukalaksana	-	-	-

Sumber/Source: BPS, Pendataan Potensi Desa (Podes) 2019/ *BPS–Statistics Indonesia, Village Potential Data Collection*

4.2 Kesehatan/Health

Tabel. 4. 2.1 Banyaknya Sarana Kesehatan Menurut Desa/Kelurahan Tahun 2019
Table. 4. 2.1 Number of Health Facilities by Village/Kelurahan, 2019

Desa/Kelurahan <i>Village/Kelurahan</i>	Rumah Sakit <i>Hospital</i>	Rumah Sakit Bersalin <i>Maternity Hospital</i>	Poliklinik <i>Polyclinic</i>	Puskesmas/Pustu <i>Public Health Center</i>	Apotek <i>Pharmacy</i>
(1)	(2)	(3)	(4)	(5)	(6)
003. Sukaraja	0	0	0	1	0
004. Sukakarya	0	0	0	0	0
005. Pamekarsari	0	0	0	0	0
006. Sukasenang	0	0	0	1	0
007. Sukaratu	0	0	0	0	0
008. Cipicung	0	0	1	0	0
009. Bagendit	0	0	0	0	0
010. Sukamukti	0	0	0	0	0
011. Banyuresmi	0	0	0	1	2
012. Binakarya	0	0	0	0	0
013. Dangdeur	0	0	0	0	0
014. Karyasari	0	0	0	0	0
015. Karyamukti	0	0	0	0	0
016. Cimareme	0	0	0	0	0
017. Sukalaksana	0	0	0	0	0
Jumlah	0	0	1	3	2

Sumber/Source: BPS, Pendataan Potensi Desa (Podes) 2019/ *BPS–Statistics Indonesia, Village Potential Data Collection*

Tabel 4.2.2 Jumlah Tenaga Kesehatan Menurut Kelurahan/Desa, 2019
 Table 4.2.2. Number Medical Personnel by Kelurahan/Village, 2019

Kelurahan/Desa Kelurahan/Village	Dokter Doctor	Perawat Nurse	Bidan Midwife	Farmasi Pharmaceutical	Ahli Gizi Nutritionist
(1)	(2)	(3)	(4)	(5)	(6)
003. Sukaraja	0	0	0	0	0
004. Sukakarya	0	0	0	0	0
005. Pamekarsari	0	0	0	0	0
006. Sukasenang	0	0	0	0	0
007. Sukaratu	0	0	0	0	0
008. Cicipung	0	0	0	0	0
009. Bagendit	0	0	0	0	1
010. Sukamukti	0	0	0	1	1
011. Banyuresmi	0	0	0	4	2
012. Binakarya	0	0	0	1	1
013. Dangdeur	0	0	0	0	0
014. Karyasari	0	0	0	1	1
015. Karyamukti	0	0	0	0	1
016. Cimareme	0	0	0	0	2
017.Sukalaksana	1	0	0	1	1
Jumlah	1	8	10

Sumber/Source: Kementerian Kesehatan, <http://sisdmk.bppsdmk.kemkes.go.id/> Ministry of Health, <http://sisdmk.bppsdmk.kemkes.go.id>

4.3 Agama dan Sosial Lainnya/*Religion and Other Social Affairs*

Tabel 4.3.1 Jumlah Penduduk Menurut Kelurahan/Desa dan Agama yang Dianut, 2018
Table Population by Kelurahan/Village and Region, 2018

Kelurahan/Desa <i>Kelurahan/Village</i>	Islam	Protestan <i>Protestant</i>	Katolik <i>Catholic</i>	Hindu	Budha <i>Buddha</i>	Lainnya <i>Others</i>
(1)	(2)	(3)	(4)	(5)	(6)	(7)
003. Sukaraja	-	-	-	-	-	-
004. Sukakarya	-	-	-	-	-	-
005. Pamekarsari	-	-	-	-	-	-
006. Sukasenang	-	-	-	-	-	-
007. Sukaratu	-	-	-	-	-	-
008. Cipicung	-	-	-	-	-	-
009. Bagendit	-	-	-	-	-	-
010. Sukamukti	-	-	-	-	-	-
011. Banyuresmi	-	-	-	-	-	-
012. Binakarya	-	-	-	-	-	-
013. Dangdeur	-	-	-	-	-	-
014. Karyasari	-	-	-	-	-	-
015. Karyamukti	-	-	-	-	-	-
016. Cimareme	-	-	-	-	-	-
017. Sukalaksana	-	-	-	-	-	-
Jumlah	-	-	-	-	-	-

Sumber/*Source*: Kantor Desa se-Kecamatan / *Village Offices SubDistrict*

Tabel 4.3.2 Jumlah Tempat Peribadatan Menurut Kelurahan/Desa, 2019
 Table Number of Places of Worship by Kelurahan/Village, 2019

Kelurahan/Desa Kelurahan/Village	Masjid Mosque	Musholla Pray Room	Gereja Protestan Protestant Church	Gereja Katolik Catholic Church	Pura Temple	Vihara
(1)	(2)	(3)	(4)	(5)	(6)	(7)
003. Sukaraja	16	13	-	-	-	-
004. Sukakarya	9	33	-	-	-	-
005. Pamekarsari	7	25	-	-	-	-
006. Sukasenang	10	33	-	-	-	-
007. Sukaratu	19	27	-	-	-	-
008. Cipicung	10	20	-	-	-	-
009. Bagendit	13	11	-	-	-	-
010. Sukamukti	13	20	-	-	-	-
011. Banyuresmi	14	23	-	-	-	-
012. Binakarya	9	20	-	-	-	-
013. Dangdeur	9	24	-	-	-	-
014. Karyasari	8	2	-	-	-	-
015. Karyamukti	7	16	-	-	-	-
016. Cimareme	7	11	-	-	-	-
017.Sukalaksana	9	21	-	-	-	-
Jumlah	160	299				

Sumber/Source: KUA Kecamatan / KUA SubDistrict Office

Tabel. 4. 3.3 Jumlah Pondok Pesantren Menurut Desa/Kelurahan di Kecamatan Banyuresmi 2019
Table. 4. 3.3 Number of Boarding Schools by Villages in the District Banyuresmi 2019

Desa/Kelurahan	Pondok Pesantren
(1)	(2)
003. Sukaraja	2
004. Sukakarya	4
005. Pamekarsari	1
006. Sukasenang	3
007. Sukaratu	5
008. Cicipung	1
009. Bagendit	2
010. Sukamukti	4
011. Banyuresmi	2
012. Binakarya	1
013. Dangdeur	3
014. Karyasari	1
015. Karyamukti	3
016. Cimareme	4
017.Sukalaksana	3
Jumlah	39

Sumber/Source: Kantor Kecamatan / SubDistrict Office

Tabel. 4. 3.4

Jumlah Pernikahan dan Perceraian Menurut
Desa/Kelurahan di Kecamatan Banyuresmi 2019
*Number of Wedding and Divorce by Villages in the
District Banyuresmi 2019*

Desa/Kelurahan	Pernikahan	Perceraian
(1)	(2)	(3)
003. Sukaraja	-	-
004. Sukakarya	-	-
005. Pamekarsari	-	-
006. Sukasenang	-	-
007. Sukaratu	-	-
008. Cicipung	-	-
009. Bagendit	-	-
010. Sukamukti	-	-
011. Banyuresmi	-	-
012. Binakarya	-	-
013. Dangdeur	-	-
014. Karyasari	-	-
015. Karyamukti	-	-
016. Cimareme	-	-
017.Sukalaksana	-	-
Jumlah	-	-

Sumber/Source: KUA Kecamatan / KUA SubDistrict

Tabel 4.3.5 Jumlah Kejadian Bencana Alam Menurut Kelurahan/Desa, 2019

Table 4.3.5. Number of Natural Disaster Occurrence by Village, 2019

Kelurahan/Desa	Tanah Longsor	Banjir	Gempa Bumi	Tsunami
(1)	(2)	(3)	(4)	(5)
003. Sukaraja	-	-	-	-
004. Sukakarya	-	-	-	-
005. Pamekarsari	-	-	-	-
006. Sukasenang	-	-	-	-
007. Sukaratu	-	-	-	-
008. Cipicung	-	-	-	-
009. Bagendit	-	-	-	-
010. Sukamukti	-	-	-	-
011. Banyuresmi	-	-	-	-
012. Binakarya	-	-	1	-
013. Dangdeur	-	-	1	-
014. Karyasari	-	-	-	-
015. Karyamukti	-	-	-	-
016. Cimareme	-	-	-	-
017.Sukalaksana	-	-	1	-
Jumlah	-	0	3	0

Sumber/Source: BPS, Pendataan Potensi Desa (Podes) 2019/ BPS–Statistics Indonesia, Village Potential Data Collection

Lanjutan 4.3.5 Jumlah Kejadian Bencana Alam Menurut Kelurahan/Desa, 2019
 Continued 4.3.5. Number of Natural Disaster Occurrence by Village, 2019

Kelurahan/ Desa	Gelombang Pasang Laut	Angin Puyuh/ Puting Beliung	Gunung Meletus	Kebakaran Hutan/ Lahan	Kekeringan Lahan
(1)	(6)	(7)	(8)	(9)	(10)
003. Sukaraja	-	-	-	-	-
004. Sukakarya	-	-	-	-	-
005. Pamekarsari	-	-	-	-	-
006. Sukasenang	-	-	-	-	-
007. Sukaratu	-	-	-	-	-
008. Cipicung	-	-	-	-	-
009. Bagendit	-	1	-	-	-
010. Sukamukti	-	-	-	-	-
011. Banyuresmi	-	-	-	-	-
012. Binakarya	-	-	-	-	-
013. Dangdeur	-	-	-	-	-
014. Karyasari	-	-	-	-	-
015. Karyamukti	-	-	-	-	-
016. Cimareme	-	-	-	-	-
017.Sukalaksana	-	-	-	-	-
Jumlah	...	1	0	0	0
Sumber/Source:	BPS, Pendataan Potensi Desa (Podes) 2019/ BPS–Statistics Indonesia, Village Potential Data Collection				

<https://garutkab.bps.go.id>

BAB 5

PERTANIAN

5. Pertanian/Agriculture

5.1 Hortikultura/Horticulture

Tabel 5.1.1 Luas Panen Tanaman Sayuran Menurut Jenis Tanaman (ha), 2016 - 2019

Table 5.1.1 Harvested Area of Vegetables by Kind of Plant (ha), 2016 - 2019

Jenis Tanaman <i>Kind of Plants</i>	2016	2017	2018	2019
(1)	(2)	(3)	(4)	(5)
Bawang Merah/ <i>Shallot</i>	-	-	-	-
Bawang Daun/ <i>Wlech Onion</i>	-	-	-	5
Kentang/ <i>Potato</i>	-	-	-	-
Kubis / <i>Cabbage</i>	-	-	24	12
Petsai/ <i>Chinese Cabbage</i>	-	-	21	14
Wortel/ <i>Carrot</i>	-	-	-	-
-Kacang Panjang/ <i>Yardlong Bean</i>	-	-	24	22
Kacang Merah/ <i>Red Bean</i>	-	-	9	14
Cabai Besar/ <i>Chili (Capsicum Annum)</i>	-	-	350	671
Tomat/ <i>Tomato</i>	-	-	26	21
Terung/ <i>Eggplant</i>	-	-	23	12
Buncis/ <i>Green Bean</i>	-	-	9	6
Ketimun/ <i>Cucumber</i>	-	-	35	18
Cabai Rawit/ <i>Chili (Capsicum Frutescens)</i>	-	-	11	30

Sumber/Source: BPS, Statistik Pertanian Hortikultura SPH-SBS/BPS-Statistics Indonesia, Agricultural Statistic for Horticulture SPH-SBS

Tabel 5.1.2 Produksi Tanaman Sayuran Menurut Jenis Tanaman (ton), 2016 - 2019

Table 5.1.2 Production of Vegetables by Kind of Plant (ton), 2016 - 2019

Jenis Tanaman <i>Kind of Plants</i>	2016	2017	2018	2019
(1)	(2)	(3)	(4)	(5)
Bawang Merah/ <i>Shallot</i>	-	-	-	-
Bawang Daun/ <i>Wlech Onion</i>	-	-	-	74.1
Kentang/ <i>Potato</i>	-	-	-	-
Kubis / <i>Cabbage</i>	-	-	614.7	306.6
Petsai/ <i>Chinese Cabbage</i>	-	-	432.2	267.6
Wortel/ <i>Carrot</i>	-	-	-	-
Kacang Panjang/ <i>Yardlong Bean</i>	-	-	326.5	289.1
Kacang Merah/ <i>Red Bean</i>	-	-	85.3	122.8
Cabai Besar/ <i>Chili (Capsicum Annum)</i>	-	-	5212.4	9888.4
Tomat/ <i>Tomato</i>	-	-	634.6	591.3
Terung/ <i>Eggplant</i>	-	-	453.7	277.4
Buncis/ <i>Green Bean</i>	-	-	167.1	92.4
Ketimun/ <i>Cucumber</i>	-	-	516.1	291.2
Cabai Rawit/ <i>Chili (Capsicum Frutescens)</i>	-	-	165.1	411.5

Sumber/Source: BPS, Statistik Pertanian Hortikultura SPH-SBS/BPS-Statistics Indonesia, Agricultural Statistic for Horticulture SPH-SBS

Tabel 5.1.3 Tanaman Akhir Buah-Buahan Menurut Jenis Tanaman (ha), 2016 - 2019
 Table 5.1.3 Final Fruits by Plant Type (ha), 2016 - 2019

Jenis Tanaman Kind of Plants	2017	2017	2018	2019
(1)	(2)	(3)	(4)	(5)
Alpukat/Avocado	-	-	-	-
Belimbing/Star Fruit	-	-	-	-
Durian/Durian	-	-	-	-
Jambu Biji/Guava	-	-	-	-
Jambu Air/Rose Apple	-	-	-	-
Jeruk Siam/Keprok/Tangerine/ Orange	-	-	-	-
Mangga/Mango	-	-	-	-
Nangka/Jackfruit	-	-	-	-

Sumber/Source: BPS, Statistik Pertanian Hortikultura SPH-SBS/BPS-Statistics Indonesia,
 Agricultural Statistic for Horticulture SPH-SBS

Tabel 5.1.4 Produksi Tanaman Buah-Buahan Menurut Jenis Tanaman (ton), 2016 – 2019
 Table 5.1.4 Harvested Area Vegetables and Fruits by Kind of Plant (ton), 2016 - 2019

Jenis Tanaman Kind of Plants	2016	2017	2018	2019
(1)	(2)	(3)	(4)	(5)
Alpukat/Avocado	-	-	2030.8	3878.9
Belimbing/Star Fruit	-	-	51	252
Durian/Durian	-	-	288.8	638.2
Jambu Biji/Guava	-	-	525	149.2
Jambu Air/Rose Apple	-	-	22.4	39
Jeruk Siam/Keprok/Tangerine/ Orange	-	-	330	347.7
Mangga/Mango	-	-	473.3	975.5
Nangka/Jackfruit	-	-	16.25	16.61

Sumber/Source: BPS, Statistik Pertanian Hortikultura SPH-SBS/BPS-Statistics Indonesia,
 Agricultural Statistic for Horticulture SPH-SBS

Tabel 5.1.5 Luas Panen Tanaman Biofarmaka Menurut Jenis Tanaman (m²), 2016 - 2019
 Table 5.1.5 *Harvested Area of Medical Plants by Kind of Plant (m²), 2016 – 2019*

Jenis Tanaman <i>Kind of Plants</i>	2016	2017	2018	2019
(1)	(2)	(3)	(4)	(5)
Jahe/ <i>Ginger</i>	-	-	9643	11500
Laos/Lengkuas/ <i>Galanga</i>	-	-	5374	10200
Kunyit/ <i>East Indian Galangal</i>	-	-	9629	10550
Lempuyang/ <i>Lempuyang</i>	-	-	-	-
Temulawak/ <i>Ginger</i>	-	-	-	-
Temuireng	-	-	-	-
Temukunci	-	-	-	-
Kapolaga/ <i>Cardamom</i>	-	-	-	-
Mengkudu/ <i>Noni</i>	-	-	-	-

Sumber/*Source*: BPS, Statistik Pertanian Hortikultura SPH-TBF/*BPS-Statistics Indonesia, Agricultural Statistic for Horticulture SPH-TBF*

Tabel 5.1.6 Produksi Tanaman Biofarmaka Menurut Jenis Tanaman (kg), 2016 - 2019
 Table 5.1.6 Production of Medical Plants by Kind of Plant (kg), 2016 – 2019

Jenis Tanaman Kind of Plants	2016	2017	2018	2019
(1)	(2)	(3)	(4)	(5)
Jahe/Ginger	-	-	27674	28750
Laos/Lengkuas/Galanga	-	-	15961	25500
Kunyit/East Indian Galangal	-	-	27631	26575
Lempuyang/Lempuyang	-	-	-	-
Temulawak/Ginger	-	-	-	-
Temuireng	-	-	-	-
Temukunci	-	-	-	-
Kapolaga/Cardamom	-	-	-	-
Mengkudu/Noni	-	-	-	-

Sumber/Source: BPS, Statistik Pertanian Hortikultura SPH-TBF/BPS-Statistics Indonesia,
 Agricultural Statistic for Horticulture SPH-TBF

5.2 Perkebunan/*Estate Crops*

Tabel 5.2.1 Luas Areal Tanaman Perkebunan Menurut Jenis Tanaman (000 ha), 2016 - 2019

Table 5.2.1 *Planted Area of Estate Crops by Type of Crops (000 ha), 2016 - 2019*

Jenis Tanaman <i>Kind of Plant</i>	2016	2017	2018	2019
(1)	(2)	(3)	(4)	(5)
Kelapa/ <i>Coconut</i>	00,0	00,0	32,00	00,0
Kopi/ <i>Coffee</i>	00,0	00,0	00,0	00,0
Teh/ <i>Tea</i>	00,0	00,0	0,0	00,0
Tembakau/ <i>Tobacco</i>	00,0	00,0	239,0	00,0

Sumber/*Source*: Dinas Pertanian/Agricultural Agency

Tabel 5.2.2 Produksi Tanaman Perkebunan Menurut Jenis Tanaman
(000 ton), 2016 – 2019

Table 5.2.2 *Production of Estate Crops by Type of Crops*
(000 ha), 2016 - 2019

Jenis Tanaman <i>Kind of Plant</i>	2016	2017	2018	2019
(1)	(2)	(3)	(4)	(5)
Kelapa/ <i>Coconut</i>	00,0	00,0	0.02	00,0
Kopi/ <i>Coffee</i>	00,0	00,0	00,0	00,0
Teh/ <i>Tea</i>	00,0	00,0	00,0	00,0
Tembakau/ <i>Tobacco</i>	00,0	00,0	0.21	00,0

Sumber/*Source*: Dinas Pertanian/Agricultural Agency

<https://garutkab.bps.go.id>

BAB

6

EKONOMI

6. Ekonomi/Economy

Tabel 6.1 Banyaknya Sarana dan Prasarana Ekonomi Menurut Desa/Kelurahan dan Jenisnya di Kecamatan Tahun 2019
 Table 6.1 Number of Economic Facilities and Infrastructure by Village/Kelurahan and Type in the SubDistrict, 2019

Kelurahan/Desa Kelurahan/Village	Kelompok Pertokoan	Pasar dengan Bangunan Permanen	Minimarket/ Swalayan *	Toko/ Warung Kelontong
(1)	(2)	(3)	(4)	(5)
003. Sukaraja	-	-	2	87
004. Sukakarya	-	-	-	58
005. Pamekarsari	-	-	-	65
006. Sukasenang	-	-	1	97
007. Sukaratu	-	-	-	76
008. Cicipung	-	-	-	60
009. Bagendit	-	-	-	24
010. Sukamukti	-	-	-	80
011. Banyuresmi	1	3	5	32
012. Binakarya	-	-	-	15
013. Dangdeur	-	-	-	70
014. Karyasari	-	-	-	40
015. Karyamukti	-	-	-	2
016. Cimareme	-	-	1	40
017. Sukalaksana	-	-	-	10
Jumlah	1	3	9	756

Catatan: *Minimarket dengan luas < 400m²

Sumber/Source: BPS, Pendataan Potensi Desa (Podes) 2019/ BPS–Statistics Indonesia, Village Potential Data Collection

Tabel 6.1 Lanjutan
Table 6.1 Continued

Kelurahan/Desa <i>Kelurahan/Village</i>	Restoran/ Rumah Makan	Warung/ Kedai Makanan	Hotel	Hotel/ Motel/ Losmen/ Wisma
(1)	(2)	(3)	(4)	(5)
003. Sukaraja	-	34	-	-
004. Sukakarya	-	8	-	-
005. Pamekarsari	-	16	-	-
006. Sukasenang	-	25	-	-
007. Sukaratu	-	4	...	-
008. Cipicung	-	9	-	-
009. Bagendit	-	4	-	-
010. Sukamukti	-	20	-	-
011. Banyuresmi	-	19	-	-
012. Binakarya	-	0	-	-
013. Dangdeur	-	1	-	-
014. Karyasari	-	0	-	-
015. Karyamukti	-	2	-	-
016. Cimareme	-	5	-	-
0017.Sukalaksana	-	5	-	-
Jumlah	-	152

Sumber/Source: BPS, Pendataan Potensi Desa (Podes) 2019/ BPS–Statistics Indonesia, Village Potential Data Collection

Tabel. 6.2 Banyaknya Sarana Lembaga Keuangan yang Beroperasi Menurut Desa/Kelurahan Tahun 2019
 Table. 6.2 Number of Financial Facilities by Village/Kelurahan, 2019

Desa/Kelurahan	Bank Umum Pemerintah	Bank Umum Swasta	Bank Perkreditan Rakyat
(1)	(2)	(3)	(4)
003. Sukaraja	-	-	-
004. Sukakarya	-	-	-
005. Pamekarsari	-	-	-
006. Sukasenang	-	-	-
007. Sukaratu	-	-	-
008. Cipicung	-	-	-
009. Bagendit	-	-	-
010. Sukamukti	-	-	-
011. Banyuresmi	1	-	1
012. Binakarya	-	-	-
013. Dangdeur	-	-	-
014. Karyasari	-	-	-
015. Karyamukti	-	-	-
016. Cimareme	-	-	-
017. Sukalaksana	-	-	-
Jumlah	1		1

Sumber/Source: BPS, Pendataan Potensi Desa (Podes) 2019/ BPS–Statistics Indonesia, Village Potential Data Collection

Tabel. 6.3 Jumlah Menara dan Operator Layanan Komunikasi Telepon Seluler Serta Kondisi Sinyal Telepon Seluler Menurut Desa/Kelurahan Tahun 2019
 Table. 6.3 Number of Towers and Cellular Communication Service Operators and Cellular Signal Conditions by Village/Kelurahan, 2019

Desa/Kelurahan	Jumlah Menara Telepon Seluler (BTS)	Jumlah Operator Layanan Komunikasi Telepon Seluler	Kondisi Sinyal Telepon Seluler
(1)	(2)	(3)	(4)
003. Sukaraja	1	5	Kuat
004. Sukakarya	1	5	Kuat
005. Pamekarsari	1	5	Kuat
006. Sukasenang	3	5	Kuat
007. Sukaratu	2	5	Kuat
008. Cicipung	4	5	Kuat
009. Bagendit	1	5	Kuat
010. Sukamukti	1	5	Kuat
011. Banyuresmi	2	5	Kuat
012. Binakarya	2	5	Kuat
013. Dangdeur	0	3	Lemah
014. Karyasari	2	5	Kuat
015. Karyamukti	1	5	Lemah
016. Cimareme	0	5	Kuat
017. Sukalaksana	3	5	Lemah

Sumber/Source: BPS, Pendataan Potensi Desa (Podes) 2019/ BPS–Statistics Indonesia, Village Potential Data Collection

Tabel 6.4 Jumlah Potensi Pariwisata Menurut Kelurahan/Desa 2019
Table Number of Potential Tourism by Kelurahan/Village 2019

Kelurahan/Desa <i>Kelurahan/Village</i>	Wisata Alam <i>Eco Tourism</i>	Wisata Budaya <i>Cultural Tourism</i>	Wisata Minat Khusus <i>Special Interest Tourism</i>	Wisata Buatan <i>Artificial Tourismn</i>
(1)	(2)	(3)	(4)	(5)
003. Sukaraja	-	-	-	-
004. Sukakarya	-	-	-	-
005. Pamekarsari	-	-	-	-
006. Sukasenang	-	-	-	-
007. Sukaratu	1	-	-	-
008. Cicipung	-	-	-	-
009. Bagendit	1	-	-	-
010. Sukamukti	1	-	-	-
011. Banyuresmi	-	-	-	-
012. Binakarya	-	-	-	-
013. Dangdeur	-	-	-	-
014. Karyasari	-	-	-	-
015. Karyamukti	-	-	-	-
016. Cimareme	-	-	-	-
017. Sukalaksana	-	-	-	-
Jumlah	3

Sumber/Source: Dinas Pariwisata / *Tourism Agency*



Sensus
Penduduk
2020

#MencatatIndonesia

DATA

MENCERDASKAN BANGSA

■ ■ ■ *Enlighten The Nation* ■ ■ ■



**BADAN PUSAT STATISTIK
KABUPATEN GARUT**

Jl. Pembangunan No. 222 Tarogong Kidul Garut 44151
Telp. 0262 233273; Fax. 0262 4893051
Homepage: garutkab.bps.go.id