



Katalog BPS : 8403002.72

STATISTIK PERHOTELAN SULAWESI TENGAH 2010



**BADAN PUSAT STATISTIK
PROVINSI SULAWESI TENGAH**

STATISTIK PERHOTELAN
SULAWESI TENGAH
2010

STATISTIK PERHOTELAN SULAWESI TENGAH 2010

Katalog BPS : 8403002.72
ISBN : 979.480.794.3
No. Publikasi : 72000.10.16
Ukuran Buku : 21 x 28 cm
Jumlah Halaman : vi romawi + 37 halaman

Naskah :
Bidang Statistik Distribusi

Penyunting :
Bidang Integrasi Pengolahan dan Diseminasi Statistik

Gambar Kulit :
Bidang Statistik Distribusi

Diterbitkan Oleh :
Badan Pusat Statistik Provinsi Sulawesi Tengah

Dicetak Oleh :
Percetakan Rio Palu

Boleh dikutip dengan menyebutkan sumbernya

KATA PENGANTAR

Sulawesi Tengah memiliki sektor pariwisata yang cukup berpotensi apabila dilihat dari banyaknya tempat wisata dan jumlah hotel/akomodasi. Oleh sebab itu, pengembangan pariwisata harus ditingkatkan melalui perluasan dan pemanfaatan sumber daya serta potensi pariwisata secara optimal, sehingga mampu menjadi kegiatan ekonomi yang diharapkan dapat meningkatkan pendapatan daerah. Selain itu, kegiatan pariwisata diharapkan mampu meningkatkan kesempatan kerja dan usaha, khususnya bagi masyarakat sekitarnya, sekaligus dapat merangsang pembangunan regional serta memperkenalkan identitas dan kebudayaan daerah.

Agar pembangunan di sektor pariwisata dapat terwujud, perlu adanya data pendukung bagi kebijakan pemerintah. Sehubungan dengan hal tersebut, Badan Pusat Statistik Provinsi Sulawesi Tengah menerbitkan publikasi **STATISTIK PERHOTELAN SULAWESI TENGAH 2010** yang menyajikan data antara lain jumlah hotel/akomodasi, jumlah tenaga kerja, jumlah tamu asing dan dalam negeri, persentase tingkat penghunian kamar hotel, dan lainnya.

Disadari sepenuhnya bahwa penyajian publikasi ini masih belum sempurna, sehingga kritik dan saran guna perbaikan publikasi ini sangat kami harapkan.

Akhirnya kepada semua pihak, khususnya perusahaan perhotelan dan akomodasi lainnya yang telah berpartisipasi dalam memberikan data, kami ucapkan terima kasih.

Palu, Oktober 2010
Kepala Badan Pusat Statistik
Provinsi Sulawesi Tengah

Drs. RAZALI RITONGA, MA
NIP. 19580414 198103 1 002

DAFTAR ISI

	Halaman
KATA PENGANTAR	i
DAFTAR ISI	ii
DAFTAR TABEL	iii
DAFTAR GAMBAR	vi
1. PENDAHULUAN.....	1
1.1. RUANG LINGKUP.....	1
1.2. PENGUMPULAN DATA	2
1.3. PENGOLAHAN DATA	2
1.4. KONSEP DAN DEFINISI	3
2 ULASAN SINGKAT	5
2.1. TINGKAT PENGHUNIAN KAMAR (TPK)	6
2.2. TINGKAT PEMAKAIAN TEMPAT TIDUR (TPTT).....	7
2.3. RATA-RATA LAMA TAMU MENGINAP.....	8
2.4. TINGKAT PENGHUNIAN GANDA ATAS KAMAR (TPGK)	9
3 TABEL-TABEL	10

DAFTAR TABEL

	Halaman
Tabel 1. Jumlah Akomodasi, Kamar, dan Tempat Tidur Menurut Kabupaten/Kota dan Jenis Hotel Tahun 2005 – 2009	11
Tabel 2. Jumlah Tenaga Kerja Perhotelan Menurut Kabupaten/Kota dan tingkat Pendidikan Tahun 2005 – 2009.....	12
Tabel 3. Persentase Tingkat Penghunian kamar Hotel dan Akomodasi Lainnya di Sulawesi Tengah Tahun 2004 – 2009.....	13
Tabel 4. Persentase Tingkat Penghunian Kamar Hotel Tiap Bulan Menurut Jenis Hotel di Sulawesi Tengah Tahun 2009.....	14
Tabel 5. Persentase Tingkat Pemakaian Tempat Tidur Tiap Bulan Menurut Jenis Hotel di Sulawesi Tengah Tahun 2009.....	15
Tabel 6. Rata-Rata Lama Tamu Menginap (Asing dan Dalam Negeri) Tiap Bulan Menurut Jenis Hotel di Sulawesi Tengah Tahun 2009 (hari).....	16
Tabel 7. Rata-Rata Lama Tamu Asing Menginap Tiap Bulan Menurut Jenis Hotel di Sulawesi Tengah Tahun 2009 (hari)	17
Tabel 8. Rata-Rata Lama Tamu Dalam Negeri Menginap Tiap Bulan Menurut Jenis Hotel di Sulawesi Tengah Tahun 2009 (hari)	18
Tabel 9. Banyaknya Tamu Asing dan Dalam Negeri yang Menginap di Hotel Tiap Bulan Menurut Jenis Hotel di Sulawesi Tengah Tahun 2009 (Orang).....	19
Tabel 10. Persentase Perbandingan Tamu Asing dan Dalam Negeri yang Menginap di Hotel Tiap Bulan Menurut Jenis Hotel di Sulawesi Tengah Tahun 2009 (%)	20
Tabel 11. Banyaknya Malam Kamar Terpakai Tiap Bulan Menurut Jenis Hotel di Sulawesi Tengah Tahun 2009.....	21
Tabel 12. Banyaknya Malam Tamu Tiap Bulan Menurut Jenis Hotel di Sulawesi Tengah Tahun 2009.....	22

Tabel 13.	Tingkat Penghunian Ganda Atas Kamar Tiap Bulan Menurut Jenis Hotel di Sulawesi Tengah Tahun 2009 (Hari).....	23
Tabel 14.	Persentase Tingkat Penghunian Kamar Hotel Bintang Tiap Bulan di Sulawesi Tengah Tahun 2005 – 2009	24
Tabel 15.	Persentase Tingkat Pemakaian Tempat Tidur (TPTT) hotel Bintang Tiap Bulan di Sulawesi Tengah Tahun 2005 – 2009	25
Tabel 16.	Rata-Rata Lama Tamu Menginap (Asing dan dalam Negeri) pada Hotel Bintang Tiap Bulan di Sulawesi Tengah Tahun 2005 – 2009	26
Tabel 17.	Rata-Rata Lama Menginap Tamu Asing Pada Hotel Bintang Tiap Bulan di Sulawesi Tengah Tahun 2005 – 2009 (Hari).....	27
Tabel 18.	Rata-Rata Lama Menginap Tamu Dalam Negeri Pada Hotel Bintang Tiap Bulan di Sulawesi Tengah Tahun 2005 – 2009 (Hari).....	28
Tabel 19.	Banyaknya Malam Kamar Terpakai Pada Hotel Bintang Tiap Bulan di Sulawesi Tengah Tahun 2005 – 2009.....	29
Tabel 20.	Banyaknya Malam Tamu Pada Hotel Bintang Tiap Bulan di Sulawesi Tengah Tahun 2005 – 2009.....	30
Tabel 21.	Persentase Tingkat Penghunian Kamar Hotel Melati Tiap Bulan di Sulawesi Tengah Tahun 2005 – 2009	31
Tabel 22.	Persentase Tingkat Pemakaian Tempat Tidur (TPTT) Hotel Melati Tiap Bulan di Sulawesi Tengah Tahun 2005 – 2009	32
Tabel 23.	Rata-Rata Lama Tamu Menginap (Asing dan dalam Negeri) pada Hotel Melati Tiap Bulan di Sulawesi Tengah Tahun 2005 – 2009	33
Tabel 24.	Rata-Rata Lama Menginap Tamu Asing Pada Hotel Melati Tiap Bulan di Sulawesi Tengah Tahun 2005 – 2009 (Hari).....	34
Tabel 25.	Rata-Rata Lama Menginap Tamu Dalam Negeri Pada Hotel Melati Tiap Bulan di Sulawesi Tengah Tahun 2005 – 2009 (Hari).....	35

Tabel 26.	Banyaknya Malam Kamar Terpakai Pada Hotel Melati Tiap Bulan di Sulawesi Tengah Tahun 2005 – 2009.....	36
Tabel 27.	Banyaknya Malam Tamu Pada Hotel Bintang Tiap Bulan di Sulawesi Tengah Tahun 2005 – 2009.....	37

<http://sulteng.bps.go.id>

DAFTAR GAMBAR

	Halaman
Gambar 1. Jumlah Akomodasi, Kamar, dan Tempat Tidur di Kabupaten/Kota Se-Sulawesi Tengah Tahun 2009	6
Gambar 2. Persentase Tingkat Penghunian Kamar Hotel Tiap Bulan Menurut Jenis Hotel di Sulawesi Tengah Tahun 2009	7
Gambar 3. Persentase Tingkat Pemakaian Tempat Tidur Tiap Bulan Menurut Jenis Hotel di Sulawesi Tengah Tahun 2009	8
Gambar 4. Perbandingan Rata-Rata Lama Tamu Menginap Menurut Jenis Hotel di Sulawesi Tengah Tahun 2005 – 2009	8

<http://sulteng.bps.go.id>

1. PENDAHULUAN

Sektor pariwisata merupakan salah satu penghasil devisa di Indonesia. Selama kurun waktu lima tahun terakhir (2005 - 2009) arus kunjungan wisata baik asing maupun domestik menunjukkan trend yang positif.

Dalam mengantisipasi meningkatnya arus kunjungan wisata tersebut, maka perlu diimbangi dengan adanya peningkatan penyediaan sarana akomodasi lain atau penyediaan jumlah hotel yang memadai sehingga tidak menimbulkan ketimpangan antara permintaan dan penawaran atas sarana akomodasi.

Perencanaan dan berbagai strategi pembangunan sektor pariwisata terlaksana secara baik, maka diperlukan pula berbagai data yang meliputi tingkat penghunian kamar hotel, jumlah kamar yang terjual/terpakai, malam tamu, rata-rata lamanya tamu menginap, serta pertambahan jumlah tamu menginap, serta pertambahan jumlah kamar hotel dan akomodasi lainnya.

Untuk memenuhi kebutuhan konsumen data Statistik Perhotelan, Badan Pusat Statistik Provinsi Sulawesi Tengah telah menyusun berbagai keterangan dasar dari seluruh akomodasi/penginapan yang ada secara rutin setiap tahun.

1.1. RUANG LINGKUP

Data yang disajikan dalam publikasi ini dapat dijadikan sebagai landasan baik oleh pemerintah maupun oleh masyarakat terutama para pengusaha perhotelan dalam menentukan berbagai kebijakan yang berkaitan dengan usaha di sektor ini.

Data yang dikumpulkan dan disajikan dalam publikasi ini merupakan hasil pengolahan dari laporan keadaan struktur akomodasi yang dikumpulkan, baik hotel maupun akomodasi lainnya yang berada di Provinsi Sulawesi Tengah. Jumlah alokasi sampel sebanyak 72 hotel, yaitu 20 hotel tersebar di Kota Palu dan sisanya sebesar 52 hotel tersebar di sembilan kabupaten di Sulawesi Tengah, dengan jumlah hotel keseluruhan 294 hotel, yang berada di seluruh wilayah kabupaten/kota.

Pengumpulan data Statistik Perhotelan dilakukan dengan menggunakan daftar VHT-S dan VHT-L yang dilakukan oleh petugas BPS Kabupaten/Kota yang meliputi :

- a. Hotel berbintang
- b. Hotel tidak berbintang

Akomodasi lainnya seperti hotel melati, losmen, wisma, pondok/*cottage*, penginapan, dan sebagainya.

1.2. PENGUMPULAN DATA

Pelaksanaan pengumpulan data Statistik Perhotelan ini dilaksanakan oleh petugas BPS Kabupaten/Kota, dengan cara sebagai berikut :

- a. Pencacahan dilakukan dengan cara mengisi daftar VHT-S yaitu daftar perusahaan hotel dan akomodasi yang ada di daerah masing-masing Kabupaten/Kota yang masih aktif melakukan kegiatan sampai dengan akhir tahun yang bersangkutan.
- b. Pencacahan dengan daftar isian VHT-S dilakukan setiap awal bulan dengan memberikan daftar isiannya untuk diisi tentang keterangan bulan yang lalu.
- c. Setelah semua data terkumpul di Badan Pusat Statistik Provinsi Sulawesi Tengah, kemudian dilakukan tahap pengolahan.

1.3. PENGOLAHAN DATA

Tahap pengolahan dilaksanakan sebagai berikut :

1. Editing

Melakukan pemeriksaan ulang terhadap daftar VHT-S yang antara lain meliputi :

- a. Kelengkapan isian daftar
- b. Kebenaran isian
- c. Konsisten isian

Apabila terdapat kesalahan, kekeliruan, inkonsistensi atau ketidaklengkapan dalam isiannya, maka daftar isian tersebut akan dikembalikan ke hotel atau akomodasi yang bersangkutan melalui Badan Pusat Statistik Kabupaten/Kota untuk diperbaiki oleh petugas yang bersangkutan.

2. Sorting

Memisahkan daftar isian VHT-S menurut kelompok sebagai berikut :

- a. Hotel berbintang
- b. Hotel tidak berbintang
- c. Akomodasi lainnya

Daftar isian VHT-S untuk hotel/akomodasi lainnya kemudian dikelompokkan lagi berdasarkan jumlah kamar, yaitu :

- a. Kelompok dengan jumlah kamar kurang dari 10
- b. Kelompok 10-24 kamar
- c. Kelompok 25-40 kamar
- d. Kelompok 41-100 kamar
- e. Kelompok 101 kamar ke atas

1.4. KONSEP DAN DEFINISI

1. Hotel

Adalah suatu usaha yang mempergunakan suatu bangunan atau sebagian dari padanya yang khusus disediakan, di mana setiap orang dapat menginap dan bermalam serta memperoleh pelayanan dan fasilitas lainnya dengan pelayanan (restoran) yang berada di bawah manajemen hotel tersebut.

- Pada tahun 1979 Direktorat Jendral (Ditjen) Pariwisata dan Badan Pusat Statistik bersama-sama mengadakan suatu survei khusus yaitu survei klasifikasi hotel untuk menentukan kelas hotel.
- Hotel-hotel berdasarkan penelitian Dirljen Pariwisata telah memenuhi persyaratan yang telah ditentukan selanjutnya akan disebut sebagai hotel berbintang, sedangkan yang belum memenuhi persyaratan disebut sebagai hotel tidak berbintang.
- Persyaratan tersebut mencakup :
 - a. persyaratan fisik meliputi : hotel, kondisi bangunan, dan sebagainya
 - b. bentuk pelayanan yang diberikan (*service*)
 - c. Kualifikasi tenaga kerja yang meliputi : pendidikan, kesejahteraan karyawan, dan sebagainya
 - d. Fasilitas olahraga dan rekreasi lainnya yang tersedia, seperti lapangan tenis, kolam renang, diskotik, dan sebagainya.
 - e. Jumlah kamar yang tersedia

2. Akomodasi Lainnya

Adalah suatu usaha akomodasi yang menggunakan suatu bangunan atau sebagian dari padanya yang khusus disediakan, di mana setiap orang dapat menginap tanpa makan (tidak ada restoran), tetapi dapat memperoleh fasilitas dengan pembayaran. Akomodasi lainnya meliputi hotel melati, yaitu hotel yang belum memenuhi persyaratan sebagai hotel berbintang seperti yang ditentukan oleh Ditjen Pariwisata, penginapan remaja, pondok wisata, dan jasa akomodasi lainnya.

- Hotel melati/losmen/penginapan adalah usaha penyediaan jasa pelayanan penginapan bagi umum yang dikelola secara komersial dengan menggunakan sebagian atau seluruh bagian bangunan.
- Penginapan remaja/*youth hostel* adalah usaha penyediaan jasa pelayanan penginapan bagi remaja sebagai akomodasi dalam rangka kegiatan pariwisata dengan tujuan untuk rekreasi, memperluas pengetahuan/pengalaman, dan perjalanan.
- Pondok wisata/*home stay* adalah usaha penyediaan jasa pelayanan penginapan bagi umum dengan pembayaran harian, yang dilakukan perseorangan dengan menggunakan sebagian dari tempat tinggalnya.

- Jasa akomodasi lainnya adalah usaha penyediaan jasa pelayanan penginapan yang tidak termasuk pada hotel melati, penginapan remaja, dan pondok wisata, misalnya wisma.
3. Tingkat Penghunian Kamar (*Room Occupancy Rate*)
Adalah banyaknya malam kamar yang dihuni dibagi dengan banyaknya kamar yang tersedia dikalikan 100 persen.
 4. Tingkat Hunian Tempat Tidur (*Bed Occupancy Rate*)
Adalah banyaknya malam tempat tidur yang terpakai dibagi dengan banyaknya malam tempat tidur yang tersedia dikalikan 100 persen.
 5. Rata-Rata Lama Tamu Menginap (*Average Length Of Stay*)
Adalah banyaknya malam tempat tidur yang dipakai dibagi dengan banyaknya tamu yang datang. Rata-rata lama tamu menginap ini bisa dibedakan antara tamu asing dan tamu dalam negeri :
 - a. Rata-rata lamanya tamu asing menginap ialah banyaknya malam tempat tidur oleh tamu asing dibagi dengan banyaknya tamu asing yang datang.
 - b. Rata-rata lamanya tamu dalam negeri menginap ialah banyaknya malam tempat tidur oleh tamu dalam negeri dibagi dengan banyaknya tamu dalam negeri yang datang.
 7. Perbandingan Tamu Asing dan Tamu Dalam Negeri
Adalah banyaknya tamu asing atau tamu dalam negeri yang datang dibagi dengan banyaknya tamu yang datang dikalikan 100 persen.
 - a. Tamu Asing.
Banyaknya tamu asing yang datang dibagi dengan seluruh tamu yang datang dikalikan 100 persen.
 - b. Tamu Dalam Negeri
Banyaknya tamu dalam negeri yang datang dibagi dengan seluruh tamu yang datang dikalikan dengan 100 persen.
 8. Tingkat Penghunian Ganda Kamar (*Guest Per Room =GPR*)
Adalah perbandingan antara banyaknya malam tamu atau malam tempat tidur dengan banyaknya malam kamar yang dihuni. Dengan kata lain, GPR menggambarkan rata-rata banyaknya tamu menghuni satu kamar yang terjual.

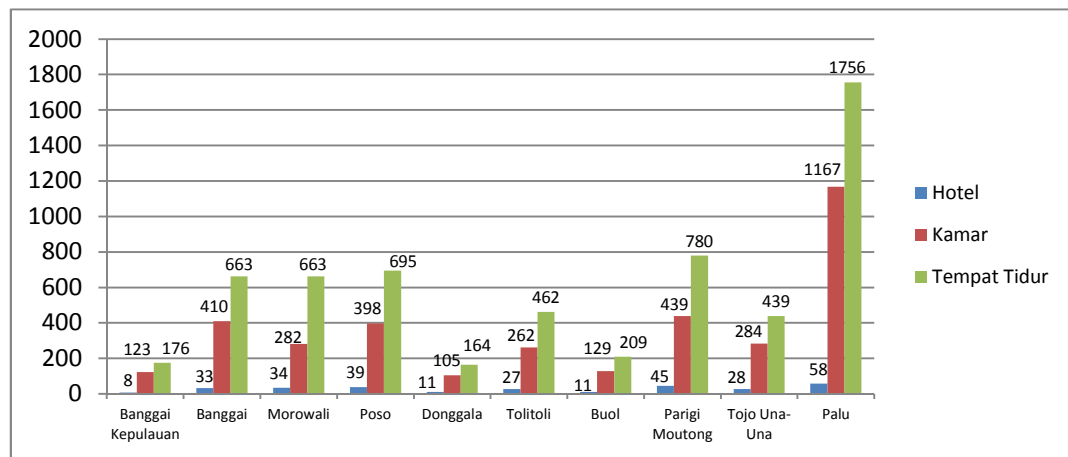
Contoh : $GPR = 1,60$ berarti bahwa rata-rata kamar yang terjual dihuni oleh 1,60 orang atau 60 persen dari kamar yang terjual dihuni oleh 2 orang tamu, sedangkan 40 persen lagi hanya dihuni oleh satu orang tamu saja.

2. ULASAN SINGKAT

Berdasarkan hasil pelaksanaan pengumpulan data perusahaan akomodasi tahun 2009, di Provinsi Sulawesi Tengah terdapat sebanyak 294 unit akomodasi dengan jumlah kamar 3.599 buah dan jumlah tempat tidur 6.007 buah.

Lokasi akomodasi tersebut menyebar di 10 wilayah kabupaten/kota dengan rincian sebagai berikut : Kabupaten Banggai Kepulauan memiliki jumlah hotel sebanyak 8 unit, dengan jumlah kamar sebanyak 123 buah dan jumlah tempat tidur sebanyak 176 buah; Kabupaten Banggai memiliki jumlah hotel sebanyak 33 unit, dengan jumlah kamar sebanyak 410 buah dan jumlah tempat tidur sebanyak 663 buah; Kabupaten Morowali memiliki jumlah hotel sebanyak 34 unit, dengan jumlah kamar sebanyak 282 buah dan jumlah tempat tidur sebanyak 663 buah; Kabupaten Poso memiliki jumlah hotel sebanyak 39 unit, dengan jumlah kamar sebanyak 398 buah dan jumlah tempat tidur sebanyak 695 buah; Kabupaten Donggala memiliki jumlah hotel sebanyak 11 unit, dengan jumlah kamar sebanyak 105 buah dan jumlah tempat tidur sebanyak 164 buah, Kabupaten Tolitoli memiliki jumlah hotel sebanyak 27 unit, dengan jumlah kamar sebanyak 262 buah dan jumlah tempat tidur sebanyak 462 buah; Kabupaten Buol memiliki jumlah hotel sebanyak 11 unit, dengan jumlah kamar sebanyak 129 buah dan jumlah tempat tidur sebanyak 209 buah; Kabupaten Parigi Moutong memiliki jumlah hotel sebanyak 45 unit, dengan jumlah kamar sebanyak 439 buah dan jumlah tempat tidur sebanyak 780 buah; Kabupaten Tojo Una-una memiliki jumlah hotel sebanyak 28 unit, dengan jumlah kamar sebanyak 284 buah dan jumlah tempat tidur sebanyak 439 buah; dan Kota Palu memiliki jumlah hotel sebanyak 58 unit, dengan jumlah kamar sebanyak 1.167 buah dan jumlah tempat tidur sebanyak 1.756 buah.

Gambar 1. Jumlah Akomodasi, Kamar, dan Tempat Tidur di Kabupaten/Kota Se-Sulawesi Tengah Tahun 2009



Jumlah perusahaan akomodasi di Sulawesi Tengah tahun 2009 jika dibandingkan dengan keadaan tahun 2008 terjadi peningkatan yaitu sebesar 8,09 persen, sedangkan jumlah kamar dan jumlah tempat tidur naik masing-masing sebesar 8,73 persen dan 8,41 persen.

Secara keseluruhan di Provinsi Sulawesi Tengah terdapat 2 unit hotel berbintang tiga, 1 unit hotel berbintang empat, dan 291 unit hotel tidak berbintang yang terdiri atas Hotel Melati, Losmen, Penginapan, Wisma, *Cottage*, dan lain-lain.

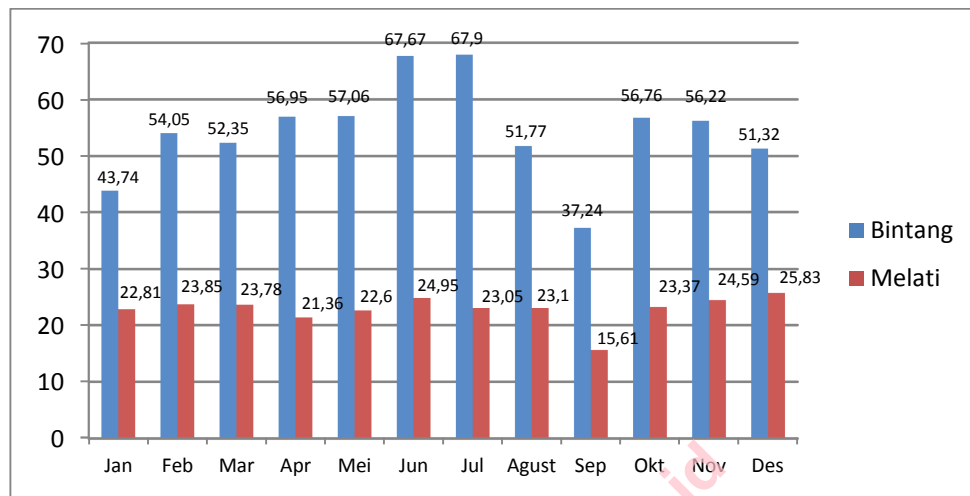
2.1. Tingkat Penghunian Kamar (TPK)

Dalam lingkup perhotelan, biasanya tingkat penjualan diidentifikasi oleh tingkat penghunian kamar. Semakin tinggi tingkat penghunian kamar hotel maka semakin baik pula kondisi perhotelan tersebut, namun sebaliknya apabila semakin kecil tingkat penghunian kamarnya maka hotel tersebut semakin kurang baik kondisinya.

Tingkat Penghunian Kamar (TPK) biasanya ditulis dalam persentase. Perubahan TPK sangat dipengaruhi oleh pelayanan dan fasilitas hotel. Hal ini akan berpengaruh terhadap arus wisatawan yang menginap, baik yang berasal dari mancanegara maupun domestik.

Pada tahun 2009 rata-rata TPK di Sulawesi Tengah sebesar 24,26 persen. Ini berarti bahwa rata-rata dari seluruh kamar hotel di Sulawesi Tengah pada tahun 2009 yang dipakai setiap malam sebesar 24,26 persen. Angka ini lebih rendah 9,00 persen poin jika dibandingkan dengan keadaan tahun 2008 yang sebesar 33,26 persen. TPK tertinggi terjadi pada bulan Desember yaitu sebesar 26,92 persen, dan terendah pada bulan September yaitu sebesar 16,54 persen.

Gambar 2. Persentase Tingkat Penghunian Kamar Hotel Tiap Bulan Menurut Jenis Hotel di Sulawesi Tengah Tahun 2009



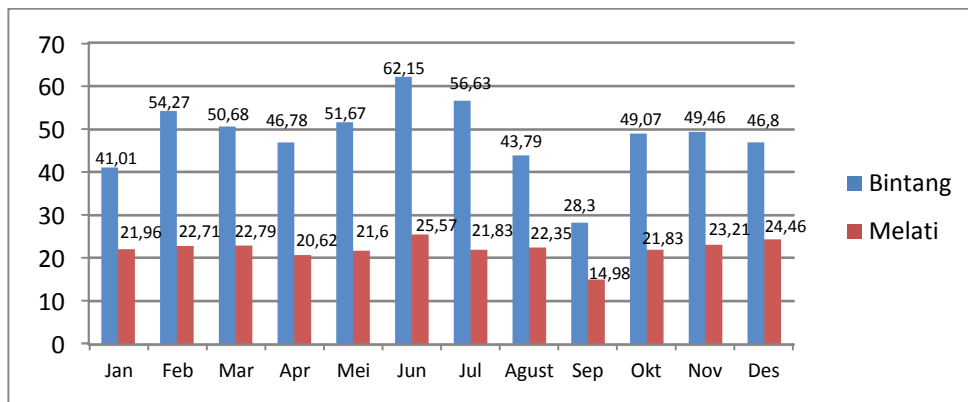
Apabila dirinci menurut klasifikasi hotel, rata-rata TPK tahun 2009 pada hotel berbintang sebesar 54,42 persen, lebih tinggi dibandingkan TPK hotel melati yang hanya sebesar 22,91 persen. Untuk hotel berbintang, TPK tertinggi terjadi pada bulan Juli yaitu sebesar 67,90 persen, dan terendah pada bulan September yaitu sebesar 37,24 persen. Sementara untuk hotel melati, TPK tertinggi terjadi pada bulan Desember yaitu sebesar 25,83 persen dan terendah pada bulan September yaitu sebesar 15,61 persen.

2.2. Tingkat Pemakaian Tempat Tidur (TPTT)

Pada tahun 2009 rata-rata TPTT di Sulawesi Tengah adalah sebesar 23,12 persen. Ini berarti terjadi penurunan sebesar 7,82 persen poin jika dibandingkan TPTT tahun sebelumnya yaitu 30,94 persen. TPTT tertinggi terjadi pada bulan Juni yaitu sebesar 27,14 persen, sedangkan terendah terjadi pada bulan September yaitu sebesar 15,55 persen.

Jika diklasifikasikan menurut jenis hotel, rata-rata TPTT hotel berbintang jauh lebih tinggi jika dibandingkan dengan TPTT hotel melati. Pada tahun 2009, TPTT hotel berbintang sebesar 48,38 persen, sedangkan hotel melati sebesar 21,99 persen.

Gambar 3. Persentase Tingkat Pemakaian Tempat Tidur Tiap Bulan Menurut Jenis Hotel di Sulawesi Tengah Tahun 2009



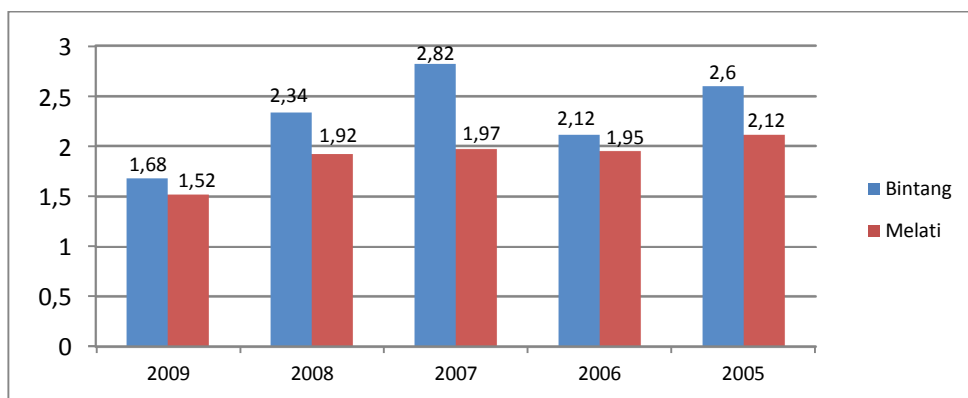
2.3. Rata-Rata Lama Tamu Menginap

Secara keseluruhan rata-rata lama tamu menginap tahun 2009 mengalami penurunan 0,40 persen poin, yaitu dari 1,93 hari pada tahun 2008 turun menjadi 1,53 hari pada tahun 2009.

Bila dilihat dari klasifikasi jenis hotel, penurunan tersebut terjadi akibat dari turunnya rata-rata lama tamu menginap pada hotel berbintang, dari sebesar 2,34 hari pada tahun 2008 turun menjadi 1,68 hari pada tahun 2009, demikian juga pada hotel melati, dari sebesar 1,92 hari pada tahun 2008 turun menjadi 1,52 hari pada tahun 2009.

Pada hotel berbintang rata-rata lama tamu menginap tertinggi terjadi pada bulan Juli yaitu sebesar 2,01 hari, dan terendah terjadi pada bulan Februari yaitu sebesar 1,33 hari. Sedangkan untuk hotel melati rata-rata lama tamu menginap tertinggi terjadi pada bulan Juni yaitu sebesar 1,70 hari, dan terendah terjadi pada bulan September yaitu sebesar 1,38 hari.

Gambar 4. Perbandingan Rata-Rata Lama Tamu Menginap Menurut Jenis Hotel di Sulawesi Tengah Tahun 2005 – 2009



2.4. Tingkat Penghunian Ganda Atas Kamar (TPGK)

Tingkat Penghunian Ganda Atas Kamar (TPGK) menunjukkan rata-rata banyaknya tamu yang menggunakan kamar pada saat bersamaan. Hal ini dijadikan petunjuk sebagai optimalisasi dari penghunian tamu pada kamar-kamar yang tersedia. Contohnya kamar dengan kapasitas 2 tamu dan seterusnya.

Menurut jenis hotel, dapat diartikan bahwa TPGK hotel berbintang pada tahun 2009 mengalami penurunan jika dibandingkan dengan tahun sebelumnya, yaitu sebesar 2,58 persen pada tahun 2008, turun menjadi 1,46 persen pada tahun 2009. Sedangkan TPGK hotel melati naik dari 1,61 persen pada tahun 2008 menjadi 1,62 persen pada tahun 2009.

Secara keseluruhan TPGK di Sulawesi Tengah pada tahun 2009 sebesar 1,61 persen dan angka ini 0,01 persen poin lebih rendah jika dibandingkan dengan keadaan tahun 2008 yaitu 1,62 persen.

Kondisi ini tentunya menguntungkan bagi pengusaha hotel karena pemasukan pendapatan per kamar yang terjual menjadi lebih tinggi pula. Walaupun ada perbedaan tarif per orang, akan tetapi telah diperhitungkan dalam biaya yang harus dikeluarkan.

<http://sulteng.bps.go.id>

3. TABEL-TABEL

Tabel 1. Jumlah Akomodasi, Kamar, dan Tempat Tidur Menurut Kabupaten/Kota dan Jenis Hotel Tahun 2005 – 2009

Kabupaten/Kota	Hotel Berbintang			Hotel Melati			
	Unit	Kamar	Tempat Tidur	Unit	Kamar	Tempat Tidur	
(1)	(2)	(3)	(4)	(5)	(6)	(7)	
01 Banggai Kepulauan	-	-	-	8	123	176	
02 Banggai	-	-	-	33	410	663	
03 Morowali	-	-	-	34	282	663	
04 Poso	-	-	-	39	398	695	
05 Donggala	-	-	-	11	105	164	
06 Tolitoli	-	-	-	27	262	462	
07 Buol	-	-	-	11	129	209	
08 Parigi Moutong	-	-	-	45	439	780	
09 Tojo Una-Una	-	-	-	28	284	439	
10 Palu	3	218	304	55	949	1 452	
Jumlah	2009	3	218	304	291	3 381	5 703
	2008	2	136	196	270	3 174	5 345
	2007	3	108	173	257	2 942	4 953
	2006	3	105	173	314	3 005	5 279
	2005	3	105	173	202	2 332	3 886

Tabel 2. Jumlah Tenaga Kerja Perhotelan Menurut Kabupaten/Kota dan Tingkat Pendidikan Tahun 2005 – 2009

Kabupaten/Kota	Pendidikan				Jumlah	
	SD/SLTP	SMU	Diploma	Sarjana		
(1)	(2)	(3)	(4)	(5)	(6)	
01 Banggai Kepulauan	8	15	2	4	29	
02 Banggai	70	105	2	14	191	
03 Morowali	34	61	-	6	101	
04 Poso	33	111	10	14	168	
05 Donggala	36	23	2	3	64	
06 Tolitoli	31	63	2	4	100	
07 Buol	10	38	-	5	53	
08 Parigi Moutong	67	92	1	4	164	
09 Tojo Una-Una	69	44	5	4	122	
10 Palu	60	522	133	56	771	
Jumlah	2009	418	1 074	157	114	1 763
	2008	404	965	99	105	1 573
	2007	395	803	42	60	1 300
	2006	213	608	35	55	907
	2005	274	560	33	47	914

Tabel 3. Persentase Tingkat Penghunian Kamar Hotel dan Akomodasi Lainnya di Sulawesi Tengah Tahun 2005 – 2009

Tahun	Hotel Berbintang	Hotel Non Bintang/ Akomodasi Lainnya
(1)	(2)	(3)
2005	41,25	21,16
2006	52,92	27,47
2007	54,70	25,07
2008	45,08	33,06
2009	54,42	22,91

Tabel 4. Persentase Tingkat Penghunian Kamar Hotel Tiap Bulan Menurut Jenis Hotel di Sulawesi Tengah Tahun 2009

Bulan	Hotel		Seluruh Hotel	
	Bintang	Melati		
(1)	(2)	(3)	(4)	
01 Januari	43,74	22,81	23,71	
02 Februari	54,05	23,85	25,14	
03 Maret	52,35	23,78	25,00	
04 April	56,95	21,36	22,89	
05 Mei	57,06	22,60	24,08	
06 Juni	67,67	24,95	26,78	
07 Juli	67,90	23,05	24,97	
08 Agustus	51,77	23,10	24,33	
09 September	37,24	15,61	16,54	
10 Oktober	56,76	23,37	24,80	
11 November	56,22	24,59	25,95	
12 Desember	51,32	25,83	26,92	
Jumlah	2009	54,42	22,91	24,26
	2008	45,08	33,06	33,26
	2007	54,70	25,07	26,74
	2006	52,92	27,47	29,68
	2005	41,25	21,16	22,67

Tabel 5. Persentase Tingkat Pemakaian Tempat Tidur Tiap Bulan Menurut Jenis Hotel di Sulawesi Tengah Tahun 2009

Bulan	Hotel		Seluruh Hotel	
	Bintang	Melati		
(1)	(2)	(3)	(4)	
01 Januari	41,01	21,96	22,78	
02 Februari	54,27	22,71	24,06	
03 Maret	50,68	22,79	23,99	
04 April	46,78	20,62	21,74	
05 Mei	51,67	21,60	22,89	
06 Juni	62,15	25,57	27,14	
07 Juli	56,63	21,83	23,32	
08 Agustus	43,79	22,35	23,27	
09 September	28,30	14,98	15,55	
10 Oktober	49,07	21,83	23,00	
11 November	49,46	23,21	24,34	
12 Desember	46,80	24,46	25,42	
Jumlah	2009	48,38	21,99	23,12
	2008	61,80	30,40	30,94
	2007	55,56	24,25	26,01
	2006	52,92	27,47	29,68
	2005	41,25	21,16	22,67

Tabel 6. Rata-Rata Lama Tamu Menginap (Asing dan Dalam Negeri) Tiap Bulan Menurut Jenis Hotel di Sulawesi Tengah Tahun 2009 (Hari)

Bulan	Hotel		Seluruh Hotel	
	Bintang	Melati		
(1)	(2)	(3)	(4)	
01 Januari	1,53	1,63	1,63	
02 Februari	1,33	1,51	1,50	
03 Maret	1,46	1,67	1,66	
04 April	1,79	1,47	1,48	
05 Mei	1,86	1,48	1,50	
06 Juni	1,92	1,70	1,71	
07 Juli	2,01	1,47	1,49	
08 Agustus	1,70	1,55	1,56	
09 September	1,51	1,38	1,39	
10 Oktober	1,59	1,47	1,48	
11 November	1,78	1,47	1,48	
12 Desember	1,66	1,42	1,43	
Jumlah	2009	1,68	1,52	1,53
	2008	2,34	1,92	1,93
	2007	2,82	1,97	2,01
	2006	2,12	1,95	1,96
	2005	2,60	2,12	2,15

Tabel 7. Rata-Rata Lama Tamu Asing Menginap Tiap Bulan Menurut Jenis Hotel di Sulawesi Tengah Tahun 2009 (Hari)

Bulan	Hotel		Seluruh Hotel
	Bintang	Melati	
(1)	(2)	(3)	(4)
01 Januari	1,24	1,83	1,80
02 Februari	1,76	9,03	8,72
03 Maret	2,04	1,20	1,24
04 April	1,92	1,20	1,23
05 Mei	2,49	1,26	1,31
06 Juni	1,19	1,15	1,15
07 Juli	1,25	1,14	1,14
08 Agustus	1,83	1,25	1,27
09 September	1,19	1,38	1,37
10 Oktober	1,44	1,32	1,33
11 November	1,28	1,25	1,25
12 Desember	1,43	1,23	1,24
Jumlah	2009	1,59	1,94
	2008	3,50	3,27
	2007	2,09	1,95
	2006	2,12	1,96
	2005	2,60	2,15

Tabel 8. Rata-Rata Lama Tamu Dalam Negeri Menginap Tiap Bulan Menurut Jenis Hotel di Sulawesi Tengah Tahun 2009 (Hari)

Bulan	Hotel		Seluruh Hotel	
	Bintang	Melati		
(1)	(2)	(3)	(4)	
01 Januari	1,54	1,62	1,62	
02 Februari	1,32	1,48	1,47	
03 Maret	1,45	1,67	1,66	
04 April	1,78	1,47	1,48	
05 Mei	1,85	1,48	1,50	
06 Juni	1,92	1,70	1,71	
07 Juli	2,02	1,48	1,50	
08 Agustus	1,70	1,56	1,57	
09 September	1,52	1,38	1,39	
10 Oktober	1,59	1,48	1,48	
11 November	1,78	1,47	1,48	
12 Desember	1,67	1,43	1,44	
Jumlah	2009	1,68	1,52	1,53
	2008	2,15	1,92	1,92
	2007	2,09	1,94	1,95
	2006	2,12	1,95	1,96
	2005	2,60	2,12	2,15

Tabel 9. Banyaknya Tamu Asing dan Dalam Negeri yang Menginap di Hotel Tiap Bulan Menurut Jenis Hotel di Sulawesi Tengah Tahun 2009 (Orang)

Bulan	Bintang		Melati		
	Asing	Dalam Negeri	Asing	Dalam Negeri	
(1)	(2)	(3)	(4)	(5)	
01 Januari	33	1 327	319	22 896	
02 Februari	38	1 726	115	23 810	
03 Maret	55	2 841	254	23 870	
04 April	50	2 442	288	23 706	
05 Mei	53	2 671	277	25 907	
06 Juni	31	3 108	308	25 727	
07 Juli	26	2 849	1 157	23 556	
08 Agustus	66	2 754	808	24 050	
09 September	43	1 939	312	17 730	
10 Oktober	48	3 078	354	24 184	
11 November	47	2 685	204	25 670	
12 Desember	51	2 804	335	28 881	
Jumlah	2009	541	30 224	4 731	289 987
	2008	403	10 589	302	72 919
	2007	322	17 669	250	66 585
	2006	281	16 898	246	47 031
	2005	410	14 580	263	46 985

Tabel 10. Persentase Perbandingan Tamu Asing dan Dalam Negeri yang Menginap di Hotel Tiap Bulan Menurut Jenis Hotel di Sulawesi Tengah Tahun 2009 (%)

Bulan	Bintang		Melati		
	Asing	Dalam Negeri	Asing	Dalam Negeri	
(1)	(2)	(3)	(4)	(5)	
01 Januari	2,43	97,57	1,37	98,63	
02 Februari	2,15	97,85	0,48	99,52	
03 Maret	1,90	98,10	1,05	98,95	
04 April	2,01	97,99	1,20	98,80	
05 Mei	1,95	98,05	1,06	98,94	
06 Juni	0,99	99,01	1,18	98,82	
07 Juli	0,90	99,10	4,68	95,32	
08 Agustus	2,34	97,66	3,25	96,75	
09 September	2,17	97,83	1,73	98,27	
10 Oktober	1,54	98,46	1,44	98,56	
11 November	1,72	98,28	0,79	99,21	
12 Desember	1,79	98,21	1,15	98,85	
Jumlah	2009	1,76	98,24	1,61	98,39
	2008	3,67	96,33	0,41	99,59
	2007	1,79	98,21	0,37	99,63
	2006	1,64	98,36	0,52	99,48
	2005	2,74	97,26	0,56	99,44

Tabel 11. Banyaknya Malam Kamar Terpakai Tiap Bulan Menurut Jenis Hotel di Sulawesi Tengah Tahun 2009

Bulan	Hotel		Seluruh Hotel
	Bintang	Melati	
(1)	(2)	(3)	(4)
01 Januari	2 369	9 554	11 923
02 Februari	2 815	8 151	10 966
03 Maret	2 824	9 118	11 942
04 April	3 178	7 925	11 103
05 Mei	3 291	8 729	12 020
06 Juni	3 776	9 225	13 001
07 Juli	3 410	8 368	11 778
08 Agustus	3 274	8 549	11 823
09 September	2 279	5 561	7 840
10 Oktober	3 695	8 307	12 002
11 November	3 542	8 712	12 254
12 Desember	3 341	9 554	12 895
Jumlah	2009	37 794	101 753
	2008	10 700	85 252
	2007	20 343	72 621
	2006	20 660	57 019
	2005	20 815	58 749

Tabel 12. Banyaknya Malam Tamu Tiap Bulan Menurut Jenis Hotel di Sulawesi Tengah Tahun 2009

Bulan	Hotel		Seluruh Hotel
	Bintang	Melati	
(1)	(2)	(3)	(4)
01 Januari	4 078	15 178	19 256
02 Februari	4 817	13 204	18 021
03 Maret	4 227	14 722	18 949
04 April	4 449	12 870	17 319
05 Mei	5 078	14 190	19 268
06 Juni	6 016	16 138	22 154
07 Juli	4 687	13 094	17 781
08 Agustus	4 792	14 028	18 820
09 September	2 997	9 084	12 081
10 Oktober	4 974	13 210	18 184
11 November	4 852	13 894	18 746
12 Desember	4 744	15 178	19 922
Jumlah	2009	55 711	164 790
	2008	24 674	140 753
	2007	39 033	126 668
	2006	37 380	94 433
	2005	40 638	101 499

Tabel 13. Tingkat Penghunian Ganda Atas Kamar Tiap Bulan Menurut Jenis Hotel di Sulawesi Tengah Tahun 2009 (Hari)

Bulan	Hotel		Seluruh Hotel	
	Bintang	Melati		
(1)	(2)	(3)	(4)	
01 Januari	1,52	1,59	1,59	
02 Februari	1,71	1,62	1,62	
03 Maret	1,50	1,61	1,61	
04 April	1,40	1,62	1,61	
05 Mei	1,54	1,63	1,63	
06 Juni	1,59	1,75	1,74	
07 Juli	1,37	1,56	1,55	
08 Agustus	1,46	1,64	1,63	
09 September	1,32	1,63	1,62	
10 Oktober	1,35	1,59	1,58	
11 November	1,37	1,59	1,58	
12 Desember	1,42	1,59	1,58	
Rata-Rata	2009	1,46	1,62	1,61
	2008	2,58	1,61	1,62
	2007	1,88	1,74	1,74
	2006	1,80	1,62	1,62
	2005	1,93	1,73	1,74

Tabel 14. Persentase Tingkat Penghunian Kamar Hotel Bintang Tiap Bulan di Sulawesi Tengah Tahun 2005 – 2009

Bulan	2005	2006	2007	2008	2009
(1)	(2)	(3)	(4)	(5)	(6)
01 Januari	37,59	47,89	41,07	52,71	43,74
02 Februari	35,77	47,42	49,25	51,56	54,05
03 Maret	45,39	50,83	54,47	44,87	52,35
04 April	54,04	57,94	56,22	26,55	56,95
05 Mei	46,13	51,64	63,70	41,99	57,06
06 Juni	69,04	59,50	58,82	73,76	67,67
07 Juli	63,86	59,95	66,54	55,72	67,90
08 Agustus	60,17	56,03	56,74	45,16	51,77
09 September	87,05	62,50	46,45	30,36	37,24
10 Oktober	33,10	34,92	44,31	45,63	56,76
11 November	54,22	61,56	68,23	24,91	56,22
12 Desember	31,35	61,90	50,57	47,68	51,32
Rata-Rata	41,25	52,92	54,70	45,08	54,42

Tabel 15. Persentase Tingkat Pemakaian Tempat Tidur (TPTT) Hotel Bintang Tiap Bulan di Sulawesi Tengah Tahun 2005 – 2009

Bulan	2005	2006	2007	2008	2009
(1)	(2)	(3)	(4)	(5)	(6)
01 Januari	38,51	51,02	31,72	50,98	41,01
02 Februari	35,86	42,08	36,15	70,89	54,27
03 Maret	42,73	56,61	54,12	42,20	50,68
04 April	56,67	66,33	43,81	68,98	46,78
05 Mei	38,4	45,00	57,43	70,34	51,67
06 Juni	94,11	53,07	68,49	77,49	62,15
07 Juli	87,33	66,83	60,87	77,02	56,63
08 Agustus	53,67	64,43	48,92	78,18	43,79
09 September	63,21	62,02	86,59	29,52	28,30
10 Oktober	27,93	31,64	44,31	81,28	49,07
11 November	59,17	52,24	66,52	49,31	49,46
12 Desember	56,83	52,78	64,69	45,56	46,80
Rata-Rata	41,25	52,92	55,56	61,80	48,38

Tabel 16. Rata-Rata Lama Tamu Menginap (Asing dan Dalam Negeri) pada Hotel Bintang Tiap Bulan di Sulawesi Tengah Tahun 2005 – 2009 (Hari)

Bulan	2005	2006	2007	2008	2009
(1)	(2)	(3)	(4)	(5)	(6)
01 Januari	2,70	2,40	1,76	2,48	1,53
02 Februari	2,38	1,82	1,58	2,76	1,33
03 Maret	2,43	1,91	2,14	1,43	1,46
04 April	2,84	2,39	1,52	2,11	1,79
05 Mei	2,39	1,79	1,93	1,88	1,86
06 Juni	4,17	2,14	2,33	2,11	1,92
07 Juli	3,68	2,33	1,96	1,87	2,01
08 Agustus	2,23	2,48	1,72	2,99	1,70
09 September	2,61	2,48	4,74	2,14	1,51
10 Oktober	1,50	1,86	2,90	4,18	1,59
11 November	2,64	1,95	2,61	2,47	1,78
12 Desember	2,62	2,01	2,15	1,69	1,66
Rata-Rata	2,60	2,12	2,82	2,34	1,68

Tabel 17. Rata-Rata Lama Menginap Tamu Asing pada Hotel Bintang Tiap Bulan di Sulawesi Tengah Tahun 2005 – 2009 (Hari)

Bulan	2005	2006	2007	2008	2009
(1)	(2)	(3)	(4)	(5)	(6)
01 Januari	7,00	3,61	2,35	3,31	1,24
02 Februari	6,17	3,28	1,25	2,18	1,76
03 Maret	8,17	1,43	1,66	1,11	2,04
04 April	4,96	2,20	1,50	2,08	1,92
05 Mei	1,33	7,09	6,73	6,56	2,49
06 Juni	8,55	9,36	6,33	5,73	1,19
07 Juli	8,59	5,67	4,34	4,14	1,25
08 Agustus	6,87	1,84	6,26	3,88	1,83
09 September	2,69	5,62	2,48	1,12	1,19
10 Oktober	1,86	5,23	2,83	4,08	1,44
11 November	3,50	2,35	5,35	5,06	1,28
12 Desember	3,77	3,11	3,92	2,74	1,43
Rata-Rata	2,60	2,12	2,09	3,50	1,59

Tabel 18. Rata-Rata Lama Menginap Tamu Dalam Negeri pada Hotel Bintang Tiap Bulan di Sulawesi Tengah Tahun 2005 – 2009 (Hari)

Bulan	2005	2006	2007	2008	2009
(1)	(2)	(3)	(4)	(5)	(6)
01 Januari	2,62	2,38	2,35	2,47	1,54
02 Februari	2,30	1,76	1,59	2,78	1,32
03 Maret	2,33	1,77	2,14	1,43	1,45
04 April	2,80	2,40	1,52	2,11	1,78
05 Mei	2,23	1,73	1,93	1,88	1,85
06 Juni	4,10	2,40	2,27	2,06	1,92
07 Juli	3,57	2,64	1,92	1,83	2,02
08 Agustus	1,89	2,50	1,54	2,68	1,70
09 September	2,61	2,44	2,96	1,34	1,52
10 Oktober	1,42	1,81	2,35	3,39	1,59
11 November	2,62	1,94	2,11	2,00	1,78
12 Desember	2,59	2,00	2,35	1,85	1,67
Rata-Rata	2,60	2,12	2,09	2,15	1,68

Tabel 19. Banyaknya Malam Kamar Terpakai pada Hotel Bintang Tiap Bulan di Sulawesi Tengah Tahun 2005 – 2009

Bulan	2005	2006	2007	2008	2009
(1)	(2)	(3)	(4)	(5)	(6)
01 Januari	1 515	1 544	1 337	1 771	2 369
02 Februari	1 302	1 381	1 448	1 570	2 815
03 Maret	1 801	1 639	1 773	765	2 824
04 April	2 075	1 808	1 771	438	3 178
05 Mei	1 859	1 649	3 160	716	3 291
06 Juni	2 154	1 794	1 853	1 217	3 776
07 Juli	2 059	1 933	1 853	950	3 410
08 Agustus	1 940	1 824	1 847	770	3 274
09 September	1 780	1 969	1 101	501	2 279
10 Oktober	1 067	1 100	1 396	778	3 695
11 November	1 285	2 004	2 221	411	3 542
12 Desember	1 978	2 015	1 270	813	3 341
Jumlah	20 815	20 660	20 343	10 700	37 794

**Tabel 20. Banyaknya Malam Tamu pada Hotel Bintang Tiap Bulan di Sulawesi Tengah
Tahun 2005 – 2009**

Bulan	2005	2006	2007	2008	2009
(1)	(2)	(3)	(4)	(5)	(6)
01 Januari	2 887	3 052	1 898	2 537	4 078
02 Februari	2 420	2 313	1 954	3 803	4 817
03 Maret	3 192	2 966	3 238	1 269	4 227
04 April	4 090	3 841	2 537	1 920	4 449
05 Mei	2 869	2 573	2 537	2 115	5 078
06 Juni	5 449	3 073	3 966	2 255	6 016
07 Juli	5 225	3 999	2 924	2 316	4 687
08 Agustus	3 211	3 855	2 927	2 351	4 792
09 September	3 660	3 591	3 767	859	2 997
10 Oktober	1 671	1 872	2 746	2 444	4 974
11 November	2 564	3 126	3 980	1 435	4 852
12 Desember	3 400	3 158	2 868	1 370	4 744
Jumlah	40 638	37 380	39 033	24 674	55 711

Tabel 21. Persentase Tingkat Penghunian Kamar Hotel Melati Tiap Bulan di Sulawesi Tengah Tahun 2005 – 2009

Bulan	2005	2006	2007	2008	2009
(1)	(2)	(3)	(4)	(5)	(6)
01 Januari	22,85	26,48	19,79	33,46	22,81
02 Februari	24,80	23,45	22,01	31,26	23,85
03 Maret	23,04	24,34	18,95	29,03	23,78
04 April	26,25	22,40	20,87	27,42	21,36
05 Mei	22,81	23,59	20,94	32,43	22,60
06 Juni	21,68	22,86	26,03	34,79	24,95
07 Juli	22,95	20,76	25,83	33,43	23,05
08 Agustus	19,27	21,06	29,12	37,36	23,10
09 September	21,25	16,57	28,02	34,56	15,61
10 Oktober	25,37	16,13	26,73	34,68	23,37
11 November	23,14	21,58	31,50	39,11	24,59
12 Desember	23,10	22,11	31,64	29,24	25,83
Rata-Rata	21,16	27,47	25,07	33,06	22,91

Tabel 22. Persentase Tingkat Pemakaian Tempat Tidur (TPTT) Hotel Melati Tiap Bulan di Sulawesi Tengah Tahun 2005 – 2009

Bulan	2005	2006	2007	2008	2009
(1)	(2)	(3)	(4)	(5)	(6)
01 Januari	27,16	21,07	19,13	34,27	21,96
02 Februari	26,38	22,68	21,26	25,68	22,71
03 Maret	28,14	22,20	18,63	30,31	22,79
04 April	25,89	24,15	19,76	23,80	20,62
05 Mei	24,30	22,93	23,11	29,31	21,60
06 Juni	19,16	19,85	23,62	30,63	25,57
07 Juli	29,06	21,21	23,95	28,60	21,83
08 Agustus	27,97	20,08	25,62	31,70	22,35
09 September	23,45	22,22	25,50	34,40	14,98
10 Oktober	27,41	24,02	26,73	33,63	21,83
11 November	16,75	22,16	33,51	33,07	23,21
12 Desember	26,54	22,89	30,18	29,35	24,46
Rata-Rata	21,16	27,47	24,25	30,40	21,99

**Tabel 23. Rata-Rata Lama Tamu Menginap (Asing dan Dalam Negeri) pada Hotel Melati
Tiap Bulan di Sulawesi Tengah Tahun 2005 – 2009 (Hari)**

Bulan	2005	2006	2007	2008	2009
(1)	(2)	(3)	(4)	(5)	(6)
01 Januari	2,40	2,22	1,72	2,25	1,63
02 Februari	2,29	1,85	1,83	1,95	1,51
03 Maret	2,33	2,11	1,49	2,08	1,67
04 April	2,18	1,93	1,42	1,76	1,47
05 Mei	2,08	2,11	1,80	1,42	1,48
06 Juni	1,88	2,37	1,79	1,92	1,70
07 Juli	2,10	1,83	1,78	2,06	1,47
08 Agustus	2,20	1,85	1,68	2,21	1,55
09 September	1,94	1,50	2,42	1,91	1,38
10 Oktober	2,36	1,74	2,41	1,78	1,47
11 November	2,12	1,96	2,42	1,82	1,47
12 Desember	1,91	1,93	2,01	1,97	1,42
Rata-Rata	2,12	1,95	1,97	1,92	1,52

Tabel 24. Rata-Rata Lama Menginap Tamu Asing pada Hotel Melati Tiap Bulan di Sulawesi Tengah Tahun 2005 – 2009 (Hari)

Bulan	2005	2006	2007	2008	2009
(1)	(2)	(3)	(4)	(5)	(6)
01 Januari	3,22	2,00	1,33	1,74	1,83
02 Februari	12,36	2,38	10,33	3,55	9,03
03 Maret	11,55	4,58	5,66	4,90	1,20
04 April	1,00	2,25	1,80	2,23	1,20
05 Mei	1,00	2,95	6,50	5,13	1,26
06 Juni	1,56	1,00	4,52	4,85	1,15
07 Juli	2,31	1,00	3,61	4,17	1,14
08 Agustus	1,08	1,41	1,01	1,33	1,25
09 September	11,21	1,50	2,70	2,13	1,38
10 Oktober	1,33	1,00	1,15	1,85	1,32
11 November	5,50	2,50	9,50	5,14	1,25
12 Desember	7,32	2,21	2,18	2,14	1,23
Rata-Rata	2,12	1,95	1,94	3,26	1,94

Tabel 25. Rata-Rata Lama Menginap Tamu Dalam Negeri pada Hotel Melati Tiap Bulan di Sulawesi Tengah Tahun 2005 – 2009 (Hari)

Bulan	2005	2006	2007	2008	2009
(1)	(2)	(3)	(4)	(5)	(6)
01 Januari	2,39	2,22	1,72	2,25	1,62
02 Februari	2,19	1,85	1,82	1,94	1,48
03 Maret	2,25	2,08	1,49	2,08	1,67
04 April	2,18	1,93	1,42	1,76	1,47
05 Mei	2,08	2,10	1,80	1,42	1,48
06 Juni	1,88	2,31	1,78	1,91	1,70
07 Juli	2,10	1,83	1,77	2,05	1,48
08 Agustus	2,20	1,85	1,69	2,22	1,56
09 September	1,88	1,50	2,29	1,81	1,38
10 Oktober	2,42	1,74	2,42	1,79	1,48
11 November	1,57	1,96	2,46	1,85	1,47
12 Desember	2,18	1,93	1,96	1,92	1,43
Rata-Rata	2,12	1,95	1,94	1,92	1,52

Tabel 26. Banyaknya Malam Kamar Terpakai pada Hotel Melati Tiap Bulan di Sulawesi Tengah Tahun 2005 – 2009

Bulan	2005	2006	2007	2008	2009
(1)	(2)	(3)	(4)	(5)	(6)
01 Januari	6 008	5 450	4 818	4 834	9 554
02 Februari	4 909	4 775	5 313	7 870	8 151
03 Maret	5 206	5 360	4 612	8 018	9 118
04 April	5 463	4 967	4 834	7 676	7 925
05 Mei	5 141	5 402	5 642	8 808	8 729
06 Juni	4 995	4 830	5 672	9 028	9 225
07 Juli	4 055	4 441	6 135	9 305	8 368
08 Agustus	3 562	3 676	7 024	5 536	8 549
09 September	3 755	3 869	5 332	4 900	5 561
10 Oktober	5 813	3 615	7 610	5 429	8 307
11 November	5 005	5 185	7 481	5 899	8 712
12 Desember	4 833	5 449	7 368	7 949	9 554
Jumlah	58 749	57 019	72 621	85 252	101 753

**Tabel 27. Banyaknya Malam Tamu pada Hotel Melati Tiap Bulan di Sulawesi Tengah
Tahun 2005 – 2009**

Bulan	2005	2006	2007	2008	2009
(1)	(2)	(3)	(4)	(5)	(6)
01 Januari	10 315	8 556	8 368	11 135	15 178
02 Februari	8 257	8 640	9 177	11 381	13 204
03 Maret	9 217	8 266	7 916	14 881	14 722
04 April	9 283	8 096	8 170	11 653	12 870
05 Mei	9 342	8 951	11 135	14 418	14 190
06 Juni	8 140	8 721	10 165	14 410	16 138
07 Juli	6 759	6 845	10 365	14 055	13 094
08 Agustus	6 578	6 087	10 994	8 383	14 028
09 September	6 746	6 082	9 356	7 721	9 084
10 Oktober	9 882	5 999	13 332	8 806	13 210
11 November	8 537	8 281	14 661	9 661	13 894
12 Desember	8 443	9 909	13 029	14 249	15 178
Jumlah	101 499	94 433	126 668	140 753	164 790