

Katalog BPS: 1102001.6302170

KELUMPANG UTARA DALAM ANGKA

2012

<http://kotabarakab.bps.go.id>



Badan Pusat Statistik Kabupaten Kotabaru

KELUMPANG UTARA

DALAM ANGKA

2012

<http://kotabarukab.bps.go.id>

KELUMPANG UTARA DALAM ANGKA 2011

Jumlah Halaman : vii + 57 Halaman

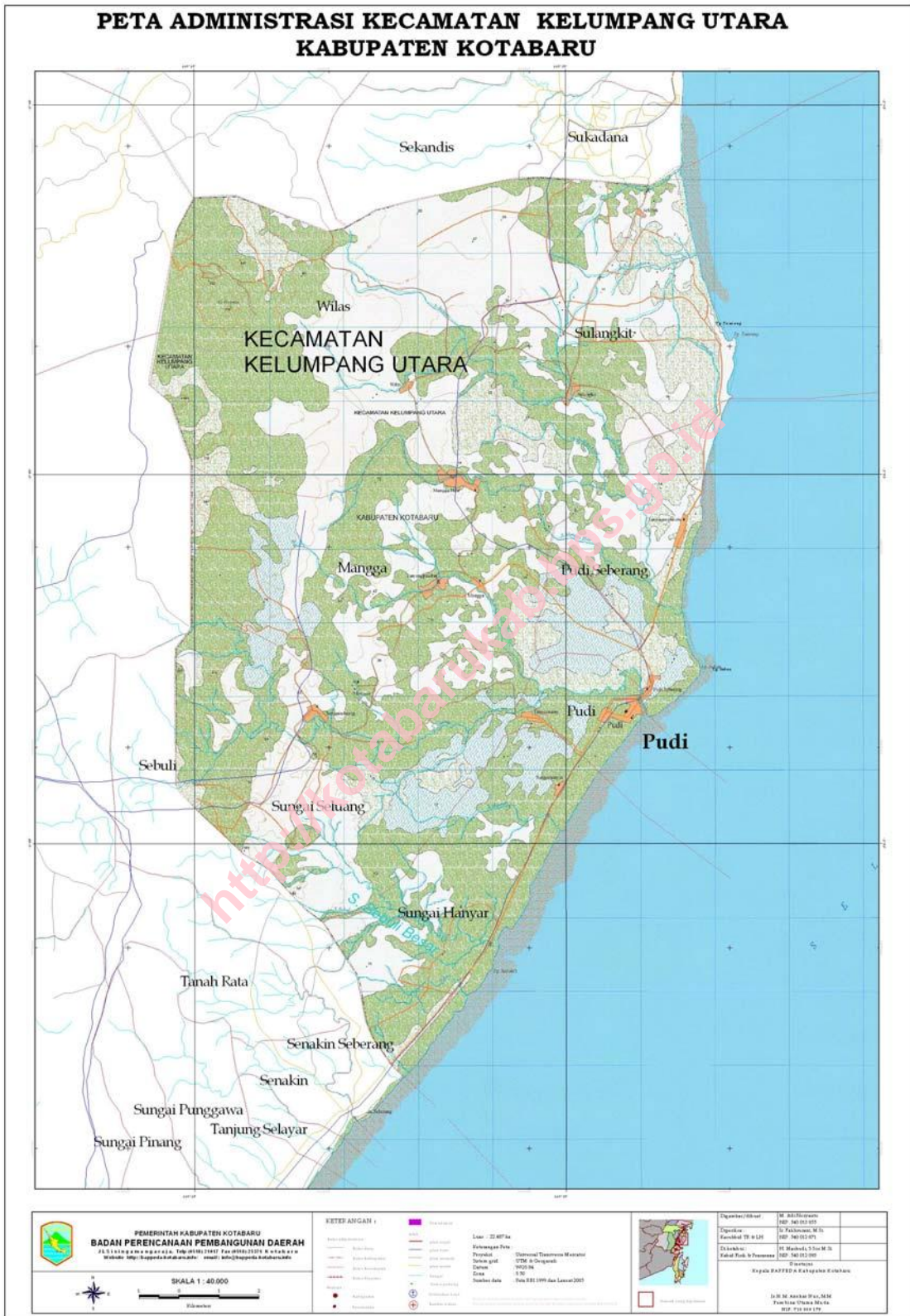
Naskah : BPS Kabupaten Kotabaru

Penyunting : Seksi Integrasi Pengolahan dan Diseminasi Statistik

Gambar Kulit : Seksi Integrasi Pengolahan dan Diseminasi Statistik

Diterbitkan Oleh : BPS Kabupaten Kotabaru

Dicetak Oleh : Percetakan Saijaan Grafika





LAMBANG DAERAH KABUPATEN KOTABARU

*Berdasarkan PERDA Kabupaten Daerah Tk. II Kotabaru
Nomor 01 Tahun 1975*

Lambang Daerah Kabupaten Kotabaru terdiri dari :

Sebuah Perisai yang bersudut lima artinya :

1. Perisai yang merupakan sebagian benda kebudayaan spesifik daerah Kalimantan melambangkan suatu keutuhan dan pertahanan rakyat dan daerah kabupaten Kotabaru.
2. Lima buah sudut yang berbentuk perisai melambangkan kelima dasar dari Negara Republik Indonesia, yakni Pancasila yang menjadi falsafah hidup rakyat dan falsafah Negara Republik Indonesia, artinya falsafah hidup rakyat dan daerah kabupaten Kotabaru.
3. Sisi atas perisai berbentuk busur, melambangkan dinamika dan stamina rakyat di kabupaten Kotabaru turut serta menyukseskan Program Pemerintah.
4. Kedua sisi samping perisai (kanan dan kiri berbentuk tegak lurus), melambangkan sifat gotong royong diatas dasar kejujuran dan keadilan yang merupakan watak kepribadian masyarakat.
5. Kedua sisi bawah perisai berbentuk lancip (kerucut) berarah atau berpangkal pada suatu titik, melambangkan suatu tujuan untuk membina masyarakat adil dan makmur yang berdasarkan Pancasila dan Undang – Undang Dasar 1945.

Dibidang perisai tersebut terdapat lukisan – lukisan :

1. Garis tebal berwarna kuning emas melingkari lukisan lambang, melambangkan persatuan rakyat daerah kabupaten Kotabaru yang kuat.
2. Bagian atas pada puncak lukisan gunung terdapat sebuah tulisan Sa-ijaan yang berwarna kuning emas yang berarti semufakat satu hati dan sekata.
3. Dasar perisai berwarna merah yang melingkari sisi perisai melambangkan sifat keberanian rakyat daerah kabupaten kotabaru dalam memperjuangkan keadilan dan kebenaran.
4. Gunung berwarna hijau daun dengan latar belakang biru muda, melambangkan sifat keluhuran, kemakmuran dan kekayaan alam kabupaten Kotabaru.
5. Garis tebal yang berwarna kuning emas membagi dua lukisan, melambangkan daerah ini adalah daerah pertanian (padi).
6. Ikan Todak yang dilukiskan diatas permukaan laut membentuk sudut 45° berwarna kuning emas melambangkan bahwa hasil utama yang tradisional di daerah ini adalah ikan.
7. Laut berwarna biru laut, dengan tiga garis gelombang warna putih, melambangkan panorama alami kabupaten Kotabaru yang sebagian besar terdiri dari laut; juga melambangkan gelora semangat rakyat daerah kabupaten Kotabaru dalam memberikan isi kemerdekaan Negara Republik Indonesia yang diproklamasikan tanggal 17 Agustus 1945. Jumlah tiga garis gelombang adalah melambangkan kekuatan yang luar biasa dan disebut GELOMBANG TIGA. Banyaknya tiga garis gelombang tersebut 17 buah berarti tanggal 17. Gelombang garis pertama 8 buah melambangkan bulan kedelapan yaitu Agustus, gelombang garis kedua dan ketiga masing-masing berjumlah lima dan empat yang bermakna tahun 1945.

KATA PENGANTAR

Dalam upaya yang kesekian kalinya ini, kami mempersembahkan kembali suatu publikasi yang berisikan data-data statistik yang menggambarkan suatu Kecamatan yakni "*KELUMPANG UTARA DALAM ANGKA TAHUN 2011*".

Kami sangat berterima kasih kepada Bapak Camat beserta jajarannya yang telah sudi memberikan dukungannya, baik secara moril ataupun materiil dan sambutan yang sangat baik atas terbitnya Publikasi ini. Tak lupa pula kami ucapkan kepada semua Kepala Dinas/Instansi Jawatan Kecamatan dan para Kepala Desa yang telah memberikan bantuannya berupa data-data statistik yang diperlukan.

Kami menyadari, Publikasi ini dirasakan masih jauh dari kesempurnaan. Oleh karena itu, kami mengharap kepada semua pihak untuk membantu mewujudkan kesempurnaan itu dengan memberikan berbagai saran dan kritik yang sifatnya positif.

Akhirnya, semoga persembahan kami ini dapat memberikan manfaat sesuai dengan keperluannya. Amiin.....

Kotabaru, Oktober 2011

Koordinator Statistik Kecamatan
Kelumpang Utara

Suriansyah

NIP. 19620929 198203 1 002

DAFTAR ISI

HALAMAN

HALAMAN JUDUL	i ii
HALAMAN KATALOG	iii
PETA WILAYAH KECAMATAN	iv
LAMBANG DAERAH DAN PENJELASANNYA	vi
KATA PENGANTAR KSK PAMUKAN BARAT	vii
DAFTAR ISI	
I. GEOGRAFIS	1
1. Letak Geografis	
II. PEMERINTAHAN	3
2. Pemerintahan	
III. PENDUDUK DAN TENAGA KERJA	8
3. Kependudukan	
IV. SOSIAL	18
4.1 Pendidikan	28
4.2 Kesehatan	33
4.3 Keluarga Berencana	38
4.4 Agama	
V. PERTANIAN	42
5.1 Tanaman Pangan dan Perkebunan	46
5.2 Peternakan	49
5.3 Perikanan	51
5.4 Kelompok Tani	
VI. JALAN DAN ANGKUTAN	52
6. Jalan	
VII. Keuangan	56
7. Koperasi	

Tabel 1.1. Letak Geografis Wilayah Kecamatan Kelumpang Utara
Kabupaten Kotabaru

Rincian	Keterangan
(1)	(2)
01. Letak	
- Bujur Timur	115 ⁰ 50' 11" - 116 ⁰ 06' 75"
- Lintang Selatan	02 ⁰ 42' 16" - 03 ⁰ 06' 08"
02. Batas - batas	
- Utara	Kecamatan Pamukan Selatan
- Selatan	Kecamatan Kelumpang Tengah
- Timur	Selat Makasar
- Barat	Kecamatan Kelumpang Tengah
03. Luas Wilayah	375 Km ²
04. Tinggi dari Permukaan Laut	± 0 meter
05. Ibukota Kecamatan	Pudi

Sumber : Kantor Camat Kelumpang Utara

Tabel 1.2. Luas Wilayah dan Persentase Desa
Tahun 2011

D e s a	Luas (km ²)	Persentase (%)
(1)	(2)	(3)
01. Sungai Hanyar	75	20,00
02. Pudi	20	5,33
03. Sungai Seluang	105	28,00
04. Mangga	85	22,67
05. Pudi Seberang	37	9,87
06. Sulangkit	33	8,80
07. Wilas	20	5,33
J u m l a h	375	100,00

Sumber : Koordinator Statistik Kecamatan Kelumpang Utara

Tabel 2.2. Nama-nama Kepala Desa dan Sekretaris Desa
di Wilayah Kecamatan Kelumpang Utara Tahun 2011

D e s a	Nama Kepala Desa	Nama Sekretaris Desa
(1)	(2)	(3)
01. Sungai Hanyar	Aliansyah	Supian
02. Pudi	Masradi	Hudriansyah
03. Sungai Seluang	Samidi	Syamsudin
04. Mangga	Arbain J.	Fahmi
05. Pudi Seberang	M. Jumaidi	Asmail
06. Sulangkit	Fahrul Zaini	Ardiansyah
07. Wilas	Usman	Junaidi

Sumber : Kantor Camat Kelumpang Utara

Tabel 2.3. Jumlah Rukun Tetangga
Per Desa Tahun 2011

Desa	Rukun Tetangga
(1)	(2)
01. Sungai Hanyar	4
02. Pudi	4
03. Sungai Seluang	4
04. Mangga	7
05. Pudi Seberang	5
06. Sulangkit	3
07. Wilas	4

Sumber : Kantor Camat Kelumpang Utara

Tabel 2.4. Klasifikasi Desa dan LKMD
Per Desa Tahun 2011

D e s a	Klasifikasi Desa	Klasifikasi LKMD
(1)	(2)	(3)
01. Sungai Hanyar	Swasembada	III
02. Pudi	Swasembada	III
03. Sungai Seluang	Swasembada	III
04. Mangga	Swasembada	III
05. Pudi Seberang	Swasembada	III
06. Sulangkit	Swasembada	III
07. Wilas	Swasembada	III

Sumber : Kasi PMD Kecamatan Kelumpang Utara

Tabel 2.5. Jarak dari Kantor Desa Ke Ibukota Kecamatan dan Waktu Tempuh Per Desa Tahun 2011

D e s a	Jarak dari Kantor Desa ke Ibukota Kecamatan (km)	Waktu Tempuh yang Digunakan (menit)
(1)	(2)	(3)
01. Sungai Hanyar	5	15
02. Pudi	0	5
03. Sungai Seluang	15	20
04. Mangga	40	120
05. Pudi Seberang	3	10
06. Sulangkit	25	120
07. Wilas	45	135

Sumber : Kepala Desa se Kecamatan Kelumpang Utara

Tabel 2.6. Jarak dari Kantor Desa ke Ibukota Kabupaten dan Waktu Tempuh Per Desa Tahun 2011

D e s a	Jarak dari Kantor Desa ke Ibukota Kabupaten (km)	Waktu Tempuh yang Digunakan (Menit)
(1)	(2)	(3)
01. Sungai Hanyar	78	315
02. Pudi	73	305
03. Sungai Seluang	100	310
04. Mangga	118	320
05. Pudi Seberang	76	305
06. Sulangkit	113	300
07. Wilas	123	330

Sumber : Kepala Desa se Kecamatan Kelumpang Utara

Tabel 3.1.1. Luas Desa, Jumlah Penduduk dan Kepadatan Penduduk Per Desa Tahun 2010

Desa	Luas (Km ²)	Jumlah penduduk	Kepadatan penduduk tiap Km ²
(1)	(2)	(3)	(4)
01. Sungai Hanyar	75	395	5
02. Pudi	20	1.297	65
03. Sungai Seluang	105	766	7
04. Mangga	85	759	9
05. Pudi Seberang	37	1.174	32
06. Sulangkit	33	192	6
07. Wilas	20	716	36
Jumlah	375	5.299	14

Sumber : Sensus Penduduk 2010

Tabel 3.1.2 Jumlah Penduduk Menurut Kelompok Umur
Desa Sungai Hanyar Tahun 2010

Kelompok Umur	Laki-laki	Perempuan	Total
(1)	(2)	(3)	(4)
0-4	20	8	28
5-9	17	18	35
10-14	19	24	43
15-19	20	19	39
20-24	20	3	23
25-29	8	21	29
30-34	22	15	37
35-39	17	18	35
40-44	17	14	31
45-49	15	11	26
50-54	14	12	26
55-59	3	7	10
60-64	8	8	16
65-69	6	1	7
70-74	2	3	5
75+	3	2	5
Jumlah	211	184	395

Sumber : Sensus Penduduk 2010

Tabel 3.1.3 Jumlah Penduduk Menurut Kelompok Umur
Desa Pudi Tahun 2010

Kelompok Umur	Laki-laki	Perempuan	Total
(1)	(2)	(3)	(4)
0-4	64	58	122
5-9	83	66	149
10-14	81	52	133
15-19	65	65	130
20-24	41	40	81
25-29	46	64	110
30-34	63	69	132
35-39	55	55	110
40-44	48	50	98
45-49	31	28	59
50-54	30	25	55
55-59	26	18	44
60-64	18	17	35
65-69	9	6	15
70-74	9	9	18
75+	4	2	6
Jumlah	673	624	1.297

Sumber : Sensus Penduduk 2010

Tabel 3.1.4 Jumlah Penduduk Menurut Kelompok Umur
Desa Sungai Seluang Tahun 2010

Kelompok Umur	Laki-laki	Perempuan	Total
(1)	(2)	(3)	(4)
0-4	58	37	95
5-9	35	33	68
10-14	35	35	70
15-19	47	46	93
20-24	28	43	71
25-29	43	32	75
30-34	35	29	64
35-39	38	34	72
40-44	25	21	46
45-49	18	20	38
50-54	20	11	31
55-59	7	6	13
60-64	8	4	12
65-69	4	3	7
70-74	4	3	7
75+	2	2	4
Jumlah	407	359	766

Sumber : Sensus Penduduk 2010

Tabel 3.1.5 Jumlah Penduduk Menurut Kelompok Umur
Desa Mangga Tahun 2010

Kelompok Umur	Laki-laki	Perempuan	Total
(1)	(2)	(3)	(4)
0-4	27	33	60
5-9	43	43	86
10-14	35	36	71
15-19	26	29	55
20-24	26	28	54
25-29	34	53	87
30-34	53	43	96
35-39	33	41	74
40-44	29	21	50
45-49	18	17	35
50-54	14	13	27
55-59	10	10	20
60-64	10	9	19
65-69	7	9	16
70-74	3	2	5
75+	0	4	4
Jumlah	368	391	759

Sumber : Sensus Penduduk 2010

Tabel 3.1.6 Jumlah Penduduk Menurut Kelompok Umur
Desa Pudi Seberang Tahun 2010

Kelompok Umur	Laki-laki	Perempuan	Total
(1)	(2)	(3)	(4)
0-4	59	57	116
5-9	61	63	124
10-14	71	62	133
15-19	46	57	103
20-24	42	41	83
25-29	47	69	116
30-34	64	58	122
35-39	59	47	106
40-44	37	35	72
45-49	31	33	64
50-54	15	20	35
55-59	15	12	27
60-64	17	10	27
65-69	13	7	20
70-74	5	6	11
75+	9	6	15
Jumlah	591	583	1.174

Sumber : Sensus Penduduk 2010

Tabel 3.1.7 Jumlah Penduduk Menurut Kelompok Umur
Desa Sulangkit Tahun 2010

Kelompok Umur	Laki-laki	Perempuan	Total
(1)	(2)	(3)	(4)
0-4	11	11	22
5-9	13	11	24
10-14	1	3	4
15-19	10	7	17
20-24	12	12	24
25-29	17	9	26
30-34	6	4	10
35-39	9	9	18
40-44	8	5	13
45-49	6	3	9
50-54	2	7	9
55-59	4	1	5
60-64	3	1	4
65-69	0	0	0
70-74	2	3	5
75+	2	0	2
Jumlah	106	86	192

Sumber : Sensus Penduduk 2010

Tabel 3.1.8 Jumlah Penduduk Menurut Kelompok Umur
Desa Wilas Tahun 2010

Kelompok Umur	Laki-laki	Perempuan	Total
(1)	(2)	(3)	(4)
0-4	52	40	92
5-9	38	40	78
10-14	38	39	77
15-19	41	22	63
20-24	32	41	73
25-29	41	33	74
30-34	27	30	57
35-39	23	19	42
40-44	17	17	34
45-49	17	19	36
50-54	13	10	23
55-59	11	18	29
60-64	8	6	14
65-69	6	9	15
70-74	4	0	4
75+	2	3	5
Jumlah	370	346	716

Sumber : Sensus Penduduk 2010

Tabel 3.1.9. Jumlah Penduduk Menurut Kelompok Umur
Kecamatan Kelumpang Utara Tahun 2010

Kelompok Umur	Laki-laki	Perempuan	Total
(1)	(2)	(3)	(4)
0-4	291	244	535
5-9	290	274	564
10-14	280	251	531
15-19	255	245	500
20-24	201	208	409
25-29	236	281	517
30-34	270	248	518
35-39	234	223	457
40-44	181	163	344
45-49	136	131	267
50-54	108	98	206
55-59	76	72	148
60-64	72	55	127
65-69	45	35	80
70-74	29	26	55
75+	22	19	41
Jumlah	2.726	2.573	5.299

Sumber : Sensus Penduduk 2010

Tabel 3.1.10. Banyaknya Penduduk Menurut Jenis Kelamin dan Sex Ratio Dirinci Per desa Tahun 2010

Desa	Jenis Kelamin		Jumlah Penduduk	Sex Ratio
	Laki-laki	Perempuan		
(1)	(2)	(3)	(4)	(5)
01. Sungai Hanyar	211	184	395	114,67
02. Pudi	673	624	1297	107,85
03. Sungai Seluang	407	359	766	113,37
04. Mangga	368	391	759	94,12
05. Pudi Seberang	591	583	1174	101,37
06. Sulangkit	106	86	192	123,26
07. Wilas	370	346	716	106,94
Jumlah	2726	2573	5299	105,95

Sumber : Sensus Penduduk 2010

Tabel 4.1.1. Banyaknya Sekolah Negeri, Kelas, Murid dan Guru Tahun 2011

Jenis Sekolah	Sekolah	Kelas	Murid	Guru
(1)	(2)	(3)	(4)	(5)
01. Sekolah Dasar	7	44	706	58
02. Madrasah Ibtidaiyah	0	0	0	0
03. SLTP	2	8	285	25
04. Madrasah Tsyanawiyah	0	0	0	0
05. SMU/SMK	1	6	162	14
06. Madrasah Aliyah	0	0	0	0
Jumlah	10	58	991	97

Sumber : Dinas Pendidikan Kab. Kotabaru dan Pendataan Potensi Desa 2011

Tabel 4.1.2. Banyaknya Sekolah, Kelas, Murid dan Guru
Pada Sekolah Dasar Negeri (SD) Tahun 2011

D e s a	Sekolah	Kelas	Murid	Guru
(1)	(2)	(3)	(4)	(5)
01. Sungai Hanyar	1	8	99	10
02. Pudi	1	7	61	11
03. Sungai Seluang	1	6	97	8
04. Mangga	1	6	110	7
05. Pudi Seberang	1	6	172	8
06. Sulangkit	1	5	58	5
07. Wilas	1	6	109	9
J u m l a h	7	44	706	58

Sumber : Pendataan Potensi Desa 2011

Tabel 4.1.3. Banyaknya Jumlah Murid Dirinci Per Kelas
Pada Sekolah Dasar (SD) Tahun 2011

D e s a	Kelas I	Kelas II	Kelas III	Kelas IV	Kelas V	Kelas VI
(1)	(2)	(3)	(4)	(5)	(6)	(7)
01. Sungai Hanyar	23	18	22	11	11	14
02. Pudi	0	0	0	21	25	15
03. Sungai Seluang	21	22	10	18	12	14
04. Mangga	23	17	20	21	17	12
05. Pudi Seberang	34	30	32	28	25	23
06. Sulangkit	15	8	12	10	8	5
07. Wilas	32	17	15	16	20	9
J u m l a h	148	112	111	125	118	92

Sumber : Pendataan Potensi Desa 2011

Tabel 4.1.4. Banyaknya Sekolah, Kelas, Murid dan Guru
Pada Sekolah Menengah Pertama Negeri (SMPN) Tahun 2011

D e s a	Sekolah	Kelas	Murid	Guru
(1)	(2)	(3)	(4)	(5)
01. Sungai Hanyar	0	0	0	0
02. Pudi	2	8	285	25
03. Sungai Seluang	0	0	0	0
04. Mangga	0	0	0	0
05. Pudi Seberang	0	0	0	0
06. Sulangkit	0	0	0	0
07. Wilas	0	0	0	0
J u m l a h	2	8	285	25

Sumber : Pendataan Potensi Desa 2011

Tabel 4.1.5. Banyaknya Jumlah Murid Dirinci Per Kelas
Pada Sekolah Menengah Pertama Negeri (SMPN) Tahun 2011

D e s a	Kelas I	Kelas II	Kelas III
(1)	(2)	(3)	(4)
01. Sungai Hanyar	0	0	0
02. Pudi	84	94	107
03. Sungai Seluang	0	0	0
04. Mangga	0	0	0
05. Pudi Seberang	0	0	0
06. Sulangkit	0	0	0
07. Wilas	0	0	0
J u m l a h	84	94	107

Sumber : Pendataan Potensi Desa 2011

Tabel 4.1.6. Banyaknya Sekolah, Kelas, Murid dan Guru
 Pada Sekolah Menengah Umum/Kejuruan Negeri (SMU/SMKN)
 Tahun 2011

D e s a	Sekolah	Kelas	Murid	Guru
(1)	(2)	(3)	(4)	(5)
01. Sungai Hanyar	0	0	0	0
02. Pudi	1	6	162	14
03. Sungai Seluang	0	0	0	0
04. Mangga	0	0	0	0
05. Pudi Seberang	0	0	0	0
06. Sulangkit	0	0	0	0
07. Wilas	0	0	0	0
J u m l a h	1	6	162	14

Sumber : Pendataan Potensi Desa 2011

Tabel 4.1.7. Banyaknya Jumlah Murid Dirinci Per Kelas
 Pada Sekolah Menengah Umum/Kejuruan Negeri (SMPN) Tahun 2011

D e s a	Kelas I	Kelas II	Kelas III
(1)	(2)	(3)	(4)
01. Sungai Hanyar	0	0	0
02. Pudi	62	57	43
03. Sungai Seluang	0	0	0
04. Mangga	0	0	0
05. Pudi Seberang	0	0	0
06. Sulangkit	0	0	0
07. Wilas	0	0	0
J u m l a h	62	57	43

Sumber : Pendataan Potensi Desa 2011

Tabel 4.1.8. Banyaknya Guru Sekolah Dasar (SD) Negeri
Dirinci Per Desa dan Statusnya Tahun 2011

D e s a	G u r u		Jumlah
	Tetap	Tidak Tetap	
	(1)	(2)	
01. Sungai Hanyar	5	5	10
02. Pudi	7	4	11
03. Sungai Seluang	2	6	8
04. Mangga	4	3	7
05. Pudi Seberang	4	4	8
06. Sulangkit	5	0	5
07. Wilas	4	5	9
J u m l a h	31	27	58

Sumber : Pendataan Potensi Desa 2011

Tabel 4.1.9. Banyaknya Guru Sekolah Menengah Pertama (SMP) Negeri Dirinci Per Desa dan Statusnya Tahun 2011

D e s a	G u r u		Jumlah
	Negeri	Honorer	
(1)	(2)	(3)	(4)
01. Sungai Hanyar	0	0	0
02. Pudi	18	7	25
03. Sungai Seluang	0	0	0
04. Mangga	0	0	0
05. Pudi Seberang	0	0	0
06. Sulangkit	0	0	0
07. Wilas	0	0	0
J u m l a h	18	7	25

Sumber : Pendataan Potensi Desa 2011

Tabel 4.1.10. Banyaknya Guru Sekolah Menengah Umum/Kejuruan (SMU/K) Negeri
Dirinci Per Desa dan Statusnya Tahun 2011

D e s a	G u r u		Jumlah
	Negeri	Honorer	
(1)	(2)	(3)	(4)
01. Sungai Hanyar	0	0	0
02. Pudi	9	5	14
03. Sungai Seluang	0	0	0
04. Mangga	0	0	0
05. Pudi Seberang	0	0	0
06. Sulangkit	0	0	0
07. Wilas	0	0	0
J u m l a h	9	5	14

Sumber : Pendataan Potensi Desa 2011

Tabel 4.2.1. Banyaknya Sarana Kesehatan
Tahun 2011

Sarana Kesehatan	Jumlah
(1)	
01. Puskesmas	1
02. Puskesmas Pembantu	1
03. Balai Pengobatan Swasta	0
04. BKIA	0
Jumlah	2

Sumber : Dinas Kesehatan Kabupaten Kotabaru

Tabel 4.2.2. Banyaknya Apotek Dan Tenaga Apotek
Tahun 2011

Sarana Kesehatan	Jumlah
(1)	
01. Apotek	0
02. Apoteker	0
03. Asisten Apoteker	0
Jumlah	0

Sumber : Dinas Kesehatan Kabupaten Kotabaru

Tabel 4.2.3. Banyaknya Dokter
Tahun 2011

Sarana Kesehatan	Jumlah
(1)	
01. Dokter Umum	1
02. Dokter Gigi	0
03. Dokter Spesialis	0
Jumlah	1

Sumber : Dinas Kesehatan Kabupaten Kotabaru

Tabel 4.2.4. Banyaknya Perawat, Bidan dan Dukun Bayi/Kampung Tahun 2011

Kelompok Utara	Jumlah
(1)	
01. Perawat	4
02. Bidan	3
03. Dukun Bayi/Kampung	13
Jumlah	20

Sumber : Dinas Kesehatan Kabupaten Kotabaru

Tabel 4.2.5. Jumlah Pasien Rawat Inap RSUD Kotabaru yang berasal Dari Kecamatan Kelumpang Utara Tahun 2011

Bulan	Jumlah
(1)	(2)
Januari	1
Februari	3
Maret	3
April	3
Mei	1
Juni	2
Juli	3
Agustus	4
September	4
Oktober	3
Nopember	3
Desember	2
Jumlah	32

Sumber : RSUD Kotabaru

Tabel 4.3.1. Banyaknya Akseptor KB Aktif Menurut Jenis Pemakaian Kontrasepsi
Kecamatan Kelumpang Utara Tahun 2011

Jenis Kontrasepsi	Jumlah
(1)	(2)
IUD	0
PIL	658
KONDOM	4
SUNTIK	353
IMPLAN	41
LAINNYA	0
Jumlah	1.056

Sumber : Badan KB, Pemberdayaan Perempuan dan Perlindungan Anak
Kabupaten Kotabaru

Tabel 4.3.2. Target, Realisasi dan Persentase Realisasi Akseptor KB Baru
Kecamatan Kelumpang Utara Tahun 2011

Kelumpang Utara	Jumlah
(1)	(2)
Target	217
Realisasi	320
% Realisasi	147,7

Sumber : Badan KB, Pemberdayaan Perempuan dan Perlindungan Anak
Kabupaten Kotabaru

Tabel 4.3.3. Banyaknya Petugas Keluarga Berencana
Kecamatan Kelumpang Utara Tahun 2011

Petugas Keluarga Berencana	Jumlah
(1)	(2)
PPLKB	1
PLKB	0
PKBD	7
Sub PKBD	10

Sumber : Badan KB, Pemberdayaan Perempuan dan Perlindungan Anak
Kabupaten Kotabaru

Tabel 4.3.4. Banyaknya Kepala Keluarga Menurut Tingkat Sejahtera
Kecamatan Kelumpang Utara Tahun 2011

Tingkat Sejahtera	Jumlah
(1)	(2)
Pra Sejahtera	127
Sejahtera I	387
Sejahtera II	785
Sejahtera III	83
Sejahtera III Plus	41
Jumlah	1.468

Sumber : Badan KB, Pemberdayaan Perempuan dan Perlindungan Anak
Kabupaten Kotabaru

Tabel 4.3.5. Banyaknya Pasangan Usia Subur, Akseptor KB Aktif dan Persentase Akseptor KB Aktif di Kecamatan Kelumpang Utara Tahun 2011

Kelumpang Utara	Jumlah
(1)	(2)
PUS	1.361
Akseptor KB Aktif	1.056
Persentase	77,59

Sumber : Badan KB, Pemberdayaan Perempuan dan Perlindungan Anak Kabupaten Kotabaru

Tabel 4.4.1. Banyaknya Tempat Peribadatan Menurut Jenisnya
Di Kecamatan Kelumpang Utara Tahun 2011

Tempat Ibadah	Jumlah
(1)	(2)
Masjid	10
Langgar	9
Mushola	0
Klenteng	0
Gereja Katolik	0
Gereja Protestan	0
Pura	0
Vihara	0

Sumber : Kementrian Agama Kabupaten Kotabaru

Tabel 4.4.1. Banyaknya Nikah, Talak, Cerai dan Rujuk
Di Kecamatan Kelumpang Utara Tahun 2011

Kelumpang Utara	Jumlah
(1)	(2)
Nikah	65
Talak	0
Cerai	0
Rujuk	0

Sumber : Kementrian Agama Kabupaten Kotabaru

Tabel 4.4.3. Jumlah Penduduk Menurut Agama di Kecamatan Kelumpang Utara Tahun 2011

Agama	Jumlah Penduduk
(1)	(2)
Islam	5.296
Kristen	2
Katholik	1
Hindu	0
Budha	0
Lainnya	0
Jumlah	5.299

Sumber : Sensus Penduduk 2010

Tabel 4.4.1. Banyaknya Jamaah Haji
Di Kecamatan Kelumpang Utara Tahun 2011

Jamaah Haji	Jumlah
(1)	(2)
Laki-laki	0
Perempuan	0
Jumlah	0

Sumber : Kementrian Agama Kabupaten Kotabaru

Tabel 5.1.1. Luas Tanam, Rusak, Panen, Produksi dan Rata-rata Produksi Tanaman Padi dan Palawija Tahun 2011

Jenis Tanaman	Tanam (Ha)	Rusak (Ha)	Panen (Ha)	Produksi (Ton)	Rata-rata Produksi (Kw/Ha)
(1)	(2)	(3)	(4)	(5)	(6)
01. Padi Sawah	1.450	0	1.447	6.627	45,80
02. Padi Gogo	399	0	398	1.128	28,34
03. Padi	1.849	0	1.845	7.755	42,03
04. Jagung	85	0	85	470	55,27
05. Ubi Kayu	32	0	31	425	145,75
06. Ubi Jalar	15	0	15	159	105,85
07. Kacang Tanah	50	0	48	54	11,15
08. Kedelai	24	0	24	25	10,23
09. Kacang Hijau	55	0	55	56	10,14

Sumber : Dinas Pertanian Kabupaten Kotabaru

Tabel 5.1.2. Luas Tanam dan Produksi Tanaman Sayur-sayuran
Dirinci Menurut Jenisnya Tahun 2011

Jenis Sayuran	Luas Tanam (Ha)	Total Produksi (Ton)
(1)	(2)	(3)
01. S a w i	8	13
02. Kacang Panjang	7	8
03. Cabai Besar	3	3
04. Cabai Rawit	2	2
05. T o m a t	3	4
06. T e r u n g	5	6
07. B u n c i s	2	12
08. K e t i m u n	1	2
09. K a n g k u n g	29	120
10. B a y a m	22	64

Sumber : Dinas Pertanian Kabupaten Kotabaru

Tabel 5.1.3. Luas Tanam Tanaman Perkebunan Rakyat Dirinci Menurut Jenisnya Tahun 2011

Jenis Tanaman	Luas Tanam (Ha)
(1)	(2)
01. K a r e t	170
02. Kelapa Dalam	166
03. Kelapa Hibrida	0
04. Kelapa Sawit	0
05. K o p i	7
06. L a d a	5
07. C e n g k e h	1
08. K a k a o	0
09. A r e n	1
10. S a g u	4
11. K e m i r i	1
12. P a n i l i	0

Sumber : Dinas Perkebunan Kabupaten Kotabaru

Tabel 5.1.4. Jumlah Petani Perkebunan Dirinci
Menurut Jenisnya Tahun 2011

Jenis Tanaman (1)	Jumlah Petani (orang) (2)
01. K a r e t	60
02. Kelapa Dalam	957
03. Kelapa Hibrida	0
04. Kelapa Sawit	0
05. K o p i	36
06. L a d a	15
07. C e n g k e h	8
08. K a k a o	0
09. A r e n	5
10. S a g u	5
11. K e m i r i	9
12. P a n i l i	0

Sumber : Dinas Perkebunan Kabupaten Kotabaru

Tabel 5.2.1. Banyaknya Ternak Besar Dirinci
Menurut Jenisnya Tahun 2011

Jenis Ternak	Jumlah
(1)	(2)
01. K u d a	0
02. S a p i	195
03. K e r b a u	418

Sumber : Dinas Peternakan Kabupaten Kotabaru

Tabel 5.2.2. Banyaknya Ternak Kecil Dirinci
Menurut Jenisnya Tahun 2011

Jenis Ternak	Jumlah
(1)	(2)
01. K a m b i n g	1.125
02. D o m b a	0
03. B a b i	0

Sumber : Dinas Peternakan Kabupaten Kotabaru

Tabel 5.2.3. Banyaknya Ternak Unggas Dirinci
Menurut Jenisnya Tahun 2011

Jenis Unggas	Jumlah
(1)	(2)
01. Ayam Ras	0
02. Ayam Buras	94.663
03. Itik	19.102

Sumber : Dinas Peternakan Kabupaten Kotabaru

Tabel 5.3.1. Banyaknya Produksi Ikan Menurut Jenis Perikanan
Tahun 2011

Jenis Perikanan	Jumlah (Ton)
(1)	(2)
01. Perikanan Laut	2.528,29
02. Perikanan Darat :	1.085,96

Sumber : Dinas Kelautan Dan Perikanan Kabupaten Kotabaru

Tabel 5.3.2. Nilai Produksi Ikan Menurut Jenis Perikanan
Tahun 2011

Jenis Perikanan	Nilai Produksi (000, Rp)
(1)	(2)
01. Perikanan Laut	16.433.882
02. Perikanan Darat :	8.692.344

Sumber : Dinas Kelautan Dan Perikanan Kabupaten Kotabaru

Tabel 6.1. Perkiraan Panjang Jalan Lebar \geq 3 Meter
Dirinci Menurut Jenis Permukaan Tahun 2010

Jenis Permukaan Jalan	Panjang Jalan (km)
(1)	(2)
Aspal	0
Kerikil	30,6
Tanah	16,
Lainnya	0
Jumlah	46,6

Sumber : Dinas Pekerjaan Umum Kabupaten Kotabaru

Tabel 6.2. Perkiraan Panjang Jalan Lebar \geq 3 Meter
Dirinci Menurut Status Jalan Tahun 2010

Jenis Permukaan Jalan	Panjang Jalan (km)
(1)	(2)
Negara	0
Propinsi	0
Kabupaten	46,6
Jumlah	46,6

Sumber : Dinas Pekerjaan Umum Kabupaten Kotabaru

Tabel 6.3. Perkiraan Panjang Jalan Lebar \geq 3 Meter
Dirinci Menurut Kondisi Jalan Tahun 2009

Jenis Permukaan Jalan	Panjang Jalan (km)
(1)	(2)
Baik	12,5
Sedang	0
Rusak	18,1
Rusak Berat	16
Jumlah	46,6

Sumber : Dinas Pekerjaan Umum Kabupaten Kotabaru

Tabel 6.4. Perkiraan Panjang Jalan Lebar \geq 3 Meter
Dirinci Menurut Status Kelas Jalan Tahun 2009

Jenis Permukaan Jalan	Panjang Jalan (km)
(1)	(2)
I	0
II	0
III	0
IIIA	0
IIIB	46,6
IIIC	0
IV	0
Tidak Diperinci	0
Jumlah	46,6

Sumber : Dinas Pekerjaan Umum Kabupaten Kotabaru

Tabel 7.1. Banyaknya KUD, Anggota dan Simpanan di Kecamatan Kelumpang Utara Tahun 2010

Jenis Koperasi	Jumlah Koperasi	Anggota	Simpanan (000 Rp)
(1)	(2)	(3)	(4)
K U D	2	285	28.061
Koperasi Primer Non KUD	1	37	2.100

Sumber : Dinas Koperasi, UKM dan Industri Kabupaten Kotabaru

Tabel 7.2 Banyaknya Dana Pendidikan dan Dana Lainnya Pada Koperasi Primer di Kecamatan Kelumpang Utara Tahun 2010

Jenis Dana	Jumlah (Rp)
(1)	(2)
Dana Pendidikan	0
Dana Lainnya	0

Sumber : Dinas Koperasi, UKM dan Industri Kabupaten Kotabaru