

KECAMATAN BANYURESMI DALAM ANGKA

Banyuresmi Sub District In Figures

2021



**BADAN PUSAT STATISTIK
KABUPATEN GARUT
BPS-STATISTICS OF GARUT REGENCY**

KECAMATAN BANYURESMI DALAM ANGKA

Banyuresmi Sub District In Figures

2021



**BADAN PUSAT STATISTIK
KABUPATEN GARUT
BPS-STATISTICS OF GARUT REGENCY**

Kecamatan Banyuresmi Dalam Angka

Banyuresmi Sub District in Figures

2021

ISSN: -

No. Publikasi/Publication Number: 32050.2136

Katalog/Catalog: 1102001.3205230

Ukuran Buku/Book Size: 14,8 cm x 21 cm

Jumlah Halaman/Number of Pages: xxiii + 82 halaman /pages

Naskah/Manuscript:

Badan Pusat Statistik Kabupaten Garut

BPS-Statistics of Garut Regency

Gambar Kover oleh/Cover Designed by:

Badan Pusat Statistik Kabupaten Garut

BPS-Statistics of Garut Regency

Ilustrasi Kover/Cover Illustration:

Badan Pusat Statistik Kabupaten Garut

BPS-Statistics of Garut Regency

Diterbitkan oleh/Published by:

© BPS Kabupaten Garut/*BPS-Statistics of Garut Regency*

Dicetak oleh/Printed by:

Badan Pusat Statistik

Dilarang mengumumkan, mendistribusikan, mengkomunikasikan, dan/atau mengganggakan sebagian atau seluruh isi buku ini untuk tujuan komersial tanpa izin tertulis dari Badan Pusat Statistik

Prohibited to announce, distribute, communicate, and/or copy part or all of this book for commercial purpose without permission from BPS-Statistics Indonesia

Kecamatan Banyuresmi Dalam Angka

Banyuresmi Sub District in Figures

2021

Tim Penyusun / Drafting Team:

Pengarah / Director : Dody Gunawan Yusuf, S.Si

**Koordinator Teknis /
Technical Coordinator** : Priyono, S.S.T, M.Si

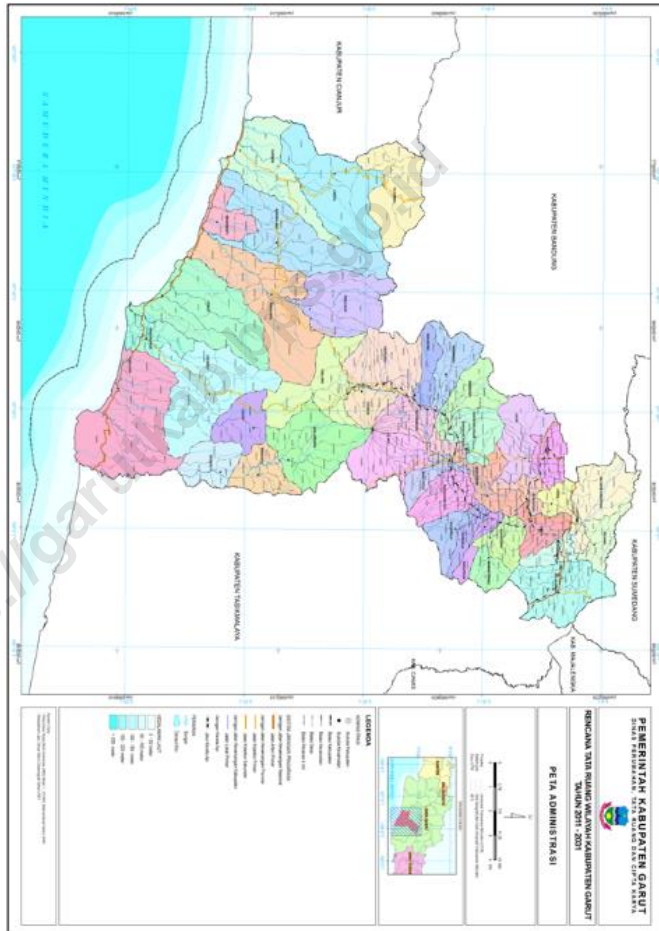
Naskah / Manuscript : Meitasari FitriSetyawat, A.Md

**Pengolah Data /
Data Processing** : Meitasari FitriSetyawat, A.Md

**Gambar Kulit /
Design** : Seksi IPDS BPS Kabupaten Garut Cover

Penyunting / Editor : Meitasari FitriSetyawat, A.Md

PETA WILAYAH KABUPATEN GARUT MAP OF GARUT REGENCY



<https://garutkab.bps.go.id>

KEPALA BPS KABUPATEN GARUT
CHIEF STATISTICIAN OF GARUT REGENCY



DODY GUNAWAN YUSUF, S.Si

<https://garutkab.bps.go.id>



KATA PENGANTAR

Kecamatan Banyuresmi Dalam Angka 2021 ini mengalami perubahan format sesuai dengan kebijakan nasional, namun data-data yang sebelumnya pernah ada, akan tetap kami upayakan tampil melalui tabel statis dan dinamis pada website kami garutkab.bps.go.id.

Kecamatan Banyuresmi Dalam Angka ini semakin banyak diminati karena sebagai sumber referensi oleh para perencana kebijakan, peneliti, dosen, mahasiswa serta para pembaca yang membutuhkan informasi statistik yang komprehensif.

Penghargaan dan ucapan terima kasih yang tulus kami sampaikan kepada segenap instansi pemerintah dilingkungan Pemerintah Kabupaten Garut yang telah berkenan menyumbangkan data dan informasi hingga terwujudnya publikasi ini.

Publikasi ini tentunya masih mengandung keterbatasan. Kritik dan saran dari semua pihak sangat diharapkan untuk perbaikan dan kesempurnaan publikasi yang akan datang. Kritik dan saran dapat dialamatkan ke: bps3205@bps.go.id. Kepada semua pihak yang telah ikut terlibat dalam penyusunan publikasi ini kami mengucapkan banyak terima kasih.

Harapan kami semoga buku ini dapat bermanfaat bagi kita semua dalam menyusun perencanaan dan melaksanakan pembangunan serta berbagai kajian ilmiah.

Garut, September 2021
Kepala BPS Kabupaten Garut,

Dody Gunawan Yusuf, S.Si



PREFACE

Banyuresmi SubDistrict In Figures 2021 has changed the format in accordance with national policy, but the data that had previously been there, we will continue to try to appear through static and dynamic tables on our website garutkab.bps.go.id.

Banyuresmi SubDistrict in this figure more and more in demand because as a source of reference by policy planners, researchers, lecturers, students and readers who need comprehensive statistical information.

Our sincere appreciation and gratitude goes to all government agencies in the Garut Regency Government who have been willing to contribute data and information until the realization of this publication.

This publication certainly contains limitations. Criticism and suggestions from all parties are expected to improve and perfect future publications. Criticisms and suggestions can be addressed to: bps3205@bps.go.id. We would like to thank all those who have been involved in the preparation of this publication.

We hope that this book can be useful for all of us in planning and carrying out development and various scientific studies.

Garut, September 2021

Chief Statistician of Garut Regency

Dody Gunawan Yusuf, S.Si

Daftar Isi/*List Of Contents*

	Halaman/ <i>Page</i>
Tim Penyusun	ii
Peta Wilayah Kabupaten Garut	iii
Kepala BPS Kabupaten Garut	v
Kata Pengantar	vii
Preface	viii
Daftar Isi	ix
Daftar Tabel	x
BAB 1 Geografi dan Iklim/<i>Geography and Climate</i>	1
BAB 2 Pemerintahan/<i>Government</i>	4
BAB 3 Penduduk/<i>Population</i>	11
BAB 4 Sosial/<i>Social</i>	20
BAB 5 Pertanian/<i>Agriculture</i>	59
BAB 6 Ekonomi/<i>Economy</i>	68
BAB 7 Transportasi, komunikasi dan pariwisata/<i>Transportation, communication and tourism</i>	75

Daftar Table/*List Of Tables*

Tabel/ Table		Halaman/ <i>Page</i>
BAB 1	Geografi dan Iklim/<i>Geography and Climate</i>	
1.1	: Luas Daerah Menurut Kelurahan/Desa, 2019 <i>Total Area by Kelurahan/Village, 2019</i>	2
1.2	: Jarak Tempuh dari Desa ke Ibukota Kecamatan dan Kabupaten, 2019 <i>Village Distance to the Capital Subdistrict and Regency</i>	3
BAB 2	Pemerintahan/<i>Government</i>	
2.1.1	: Jumlah RT, RW, dan Dusun di Kecamatan Tahun 2019 <i>Number of RT, RW, and Hamlet in District, 2019</i>	5
2.1.2	: Jumlah Anggota Hansip, Babinsa, Babinmas di Kecamatan Tahun 2019 <i>Number of Hansip Members, Babinsa, Babinmas in District, 2019</i>	6
2.1.3	: Jumlah PNS Menurut Golongan/Ruang dan Jenis Kelamin di Kantor Kecamatan Tahun 2019 <i>Number of Civil Servants by Group/Space and Gender in the Subdistrict Office, 2019</i>	7
2.1.4	: Jumlah PNS Menurut Tingkat Pendidikan dan Jenis Kelamin di Kantor Kecamatan Tahun 2019 <i>Number of Civil Servants According to Education and Gender in the Subdistrict Office, 2019</i>	8
2.1.5	: Jumlah Aparatur Pemerintahan Desa/Kelurahan di Kecamatan Tahun 2019 <i>Number of Government Officialsof Village/Kelurahan in the Subdistrict, 2019</i>	9

2.1.6	:	Jumlah Unit Usaha BUMDes, Pasar Desa, Tambatan Perahu di Kecamatan Tahun 2019 <i>Number of Village-Owned Business Entity, Village Market, and Boat Moorings in the Subdistrict, 2019</i>	10
-------	---	---	----

BAB 3 Penduduk/Population

3.1.1	:	Penduduk, Laju Pertumbuhan Penduduk, Distribusi Persentase Penduduk, Kepadatan Penduduk, Rasio Jenis Kelamin Menurut Desa/Kelurahan di Kecamatan Banyuresmi 2020 <i>Population, Population Growth Rate, Distribution of Population Percentage, Population Density, Sex Ratio by Village / Kelurahan in the District Banyuresmi 2020</i>	12
3.1.2	:	Jumlah Penduduk Menurut Jenis Kelamin di Kecamatan Tahun 2019 <i>Total Popolaton in the Subdistrict by Gender, 2019</i>	15
3.1.3	:	Jumlah Penduduk Menurut Kelompok Umur dan Jenis Kelamin Tahun 2020 <i>Total Population by Age and Gender in the Subdistrict, 2020</i>	16
3.1.4	:	Jumlah Rumah Tangga di Kecamatan Tahun 2019 <i>Number of Households in the Subdistrict, 2019</i>	17
3.1.5	:	Jumlah Rumah Tangga Pertanian di Kecamatan Tahun 2019 <i>Number of Agriculture Households in the Subdistrict, 2019</i>	18
3.1.6	:	Jumlah Penduduk yang Bekerja Sebagai TKI Menurut Jenis Kelamin di Kecamatan Tahun 2019 <i>Population that Works for TKI According to the Gender in the Subdisctrict, 2019</i>	19

BAB 4 Sosial/Social

4.1.1	:	Jumlah Murid dan Guru Jenjang TK/RA/BA Menurut Desa/Kelurahan di Kecamatan Tahun 2019 <i>Number of Students and Teachers of Kindergarten by Villages, 2019</i>	21
4.1.2	:	Jumlah Murid dan Guru Jenjang SD/MI Menurut Desa/Kelurahan di Kecamatan Tahun 2019 <i>Number of Students and Teachers of Elementary School by Villages, 2019</i>	22
4.1.3	:	Jumlah Murid dan Guru Jenjang SMP/MTs Menurut Desa/Kelurahan di Kecamatan Tahun 2019 <i>Number of Students and Teachers of Junior High School by Villages, 2019</i>	23
4.1.4	:	Jumlah Murid dan Guru Jenjang SMA/MA/SMK Menurut Desa/Kelurahan di Kecamatan Tahun 2019 <i>Number of Students and Teachers of Senior High School by Villages, 2019</i>	24
4.1.5	:	Banyaknya Fasilitas Sekolah Dasar(SD) Menurut Desa/Kelurahan Tahun 2020 <i>Number of Elementary School (SD) according to Villages/Kelurahan 2020</i>	25
4.1.6	:	Banyaknya Fasilitas Madrasah Ibtidaiyah (MI) Menurut Desa/Kelurahan Tahun 2020 <i>Number of Madrasah Ibtidaiyah (MI) according to Villages/Kelurahan 2020</i>	26
4.1.7	:	Banyaknya Fasilitas Sekolah Menengah Pertama (SMP) Menurut Desa/Kelurahan Tahun 2020 <i>Number of Junior High Schools (SMP) according to Villages/Kelurahan 2020</i>	27
4.1.8	:	Banyaknya Fasilitas Madrasah Tsanawiyah (MTS) Menurut Desa/Kelurahan Tahun 2020 <i>Number of Madrasah Tsanawiyah (MTS) according to Villages/Kelurahan 2020</i>	28

4.1.9	:	Banyaknya Fasilitas Sekolah Menengah Atas (SMA) Menurut Desa/Kelurahan Tahun 2020 <i>Number of Sekolah Menengah Atas (SMA) according to Villages/Kelurahan 2020</i>	29
4.1.10	:	Banyaknya Fasilitas Madrasah Aliyah (MA) Menurut Desa/Kelurahan Tahun 2020 <i>Number of Madrasah Aliyah (MA) according to Villages/Kelurahan 2020</i>	30
4.1.11	:	Banyaknya Fasilitas Sekolah Menengah Kejuruan (SMK) Menurut Desa/Kelurahan Tahun 2020 <i>Number of Vocational High Schools (SMK) according to Villages/Kelurahan 2020</i>	31
4.1.12	:	Banyaknya Fasilitas Akademi/Perguruan Tinggi Menurut Desa/Kelurahan Tahun 2020 <i>Number of Colleges / Universities according to Villages/Kelurahan 2020</i>	32
4.1.13	:	Kemudahan Untuk Mencapai Sarana Pendidikan Terdekat Bagi Desa/Kelurahan yang Tidak ada Sarana Pendidikan Menurut Desa/Kelurahan dan Jenjang Pendidikan di Kecamatan Banyuwesmi, 2020 <i>Ease of Reaching the Nearest Educational Facilities for Villages/Sub-Districts with No Educational Facilities by Village/Kelurahan and Educational Level in Banyuwesmi District, 2020</i>	33
4.2.1	:	Banyaknya Sarana Kesehatan Menurut Desa/Kelurahan Tahun 2019 <i>Number of Health Facilities by Village/Kelurahan, 2019</i>	35
4.2.2	:	Kemudahan Untuk Mencapai Sarana Kesehatan Terdekat Bagi Desa/Kelurahan yang Tidak ada Sarana Kesehatannya Menurut Desa/Kelurahan dan Jenjang Pendidikan di Kecamatan Banyuwesmi, 2020 <i>Ease of Reaching the Nearest Health Facilities for Villages/Sub-Districts with No Health Facilities According to Villages/Kelurahan and Educational Levels in Banyuwesmi District, 2020</i>	37

4.2.3	:	Jumlah Tenaga Kesehatan Menurut Kelurahan/Desa Tahun 2019 <i>Number of Medical Personnel by Kelurahan/Villages, 2019</i>	39
4.2.4	:	Banyaknya Warga Penderita Gizi Buruk Menurut Desa/Kelurahan di Kecamatan Banyuwesmi, 2019 dan 2020 <i>Number of Residents with Malnutrition by Village/Kelurahan in Banyuwesmi District, 2019 and 2020</i>	40
4.3.1	:	Jumlah Penduduk Menurut Kelurahan/Desa dan Agama yang Dianut, 2018 <i>Population by Kelurahan/Villages and Religion, 2018</i>	41
4.3.2	:	Jumlah Tempat Peribadatan Menurut Wilayah Kelurahan/Desa, 2019 <i>Number of Places of Worship by Kelurahan/Villages, 2019</i>	42
4.3.3	:	Jumlah Pondok Pesantren Menurut Desa/Kelurahan di Kecamatan Tahun 2019 <i>Number of Boarding Schools by Villages in the Subdistrict, 2019</i>	43
4.3.4	:	Jumlah Pernikahan dan Perceraian Menurut Desa/Kelurahan di Kecamatan Tahun 2019 <i>Number of Wedding and Divorce by Village in the Subdistrict, 2019</i>	44
4.3.5	:	Jumlah Kejadian Bencana Alam Menurut Kelurahan/Desa di Kecamatan Tahun 2019 <i>Number of Natural Disaster Occurrence by Village, 2019</i>	45
4.3.6	:	Banyaknya Korban Jiwa Akibat Bencana Alam Menurut Desa/Kelurahan dan Jenis Bencana Alam di Kecamatan Banyuwesmi, 2020 <i>Number of Casualties Due to Natural Disasters by Kelurahan and Types of Natural Disasters , 2020</i>	48

4.3.7	:	Keberadaan Fasilitas/Upaya Antisipasi/Mitigasi Bencana Alam Menurut Desa/Kelurahan di Kecamatan Banyuresmi, 2020 <i>xistence of Facilities / Efforts to Anticipate / Mitigate Natural Disasters by Villages / Sub-Districts in Banyuresmi Subdistrict, 2020</i>	51
4.4.1	:	Banyaknya Desa/Kelurahan yang Memiliki Kelompok Kegiatan Olahraga Menurut Jenis Olahraga dan Ketersediaan Fasilitas/Lapangan Olahraga di Kecamatan Banyuresmi, 2020 <i>Number of Villages/Sub-districts that Have Sports Activity Groups by Type of Sports and Availability of Facilities/Sports Fields in Banyuresmi District, 2020</i>	53
4.5.1	:	Banyaknya Keluarga Menurut Desa/Kelurahan dan Jenis Pengguna Listrik di Kecamatan Banyuresmi, 2020 <i>Number of Families by Village/Kelurahan and Type of Electricity Users in Banyuresmi District, 2020</i>	54
4.5.2	:	Banyaknya Desa/Kelurahan Menurut Keberadaan Penerangan Jalan Utama Desa/Kelurahan di Kecamatan Banyuresmi, 2018, 2019, dan 2020 <i>The Number of Villages / Sub-districts According to Existence Lighting of Village/Kelurahan Main Roads in Banyuresmi District, 2018, 2019, and 2020</i>	55
4.5.3	:	Banyaknya Desa/Kelurahan Menurut Jenis Bahan Bakar untuk Memasak yang Digunakan Oleh Sebagian Besar Keluarga di Kecamatan Banyuresmi, 2018, 2019, dan 2020 <i>Number of Villages/Kelurahan by Type of Fuel for Cooking Used By Most Families in Banyuresmi District, 2018, 2019, and 2020</i>	56
4.5.4	:	Banyaknya Desa/Kelurahan Menurut Sumber Air Minum Sebagian Besar Keluarga di Kecamatan Banyuresmi, 2018, 2019, dan 2020 <i>Number of Villages / Sub-districts According to Drinking Water Sources Most Families in Banyuresmi District, 2018, 2019, and 2020</i>	57
4.5.5	:	Banyaknya Desa/Kelurahan Menurut Penggunaan Fasilitas Tempat Buang Air Besar Sebagian Besar Keluarga di Kecamatan Banyuresmi, 2018, 2019, dan 2020 <i>Number of Villages by Use Most Defecation facilities</i>	58

BAB 5 Pertanian/Agriculture

5.1.1	:	Luas Panen Tanaman Sayuran Menurut Jenis Tanaman (ha), 2016 – 2019 <i>Harvested Area of Vegetables by Kind of Plant (ha), 2016 – 2019</i>	60
5.1.2	:	Produksi Tanaman Sayuran Menurut Jenis Tanaman (ton), 2016 – 2019 <i>Production of Vegetables by Kind of Plant (ton), 2016 – 2019</i>	61
5.1.3	:	Tanaman Akhir Buah-Buahan Menurut Jenis Tanaman (ha), 2016 - 2019 <i>Final Fruits by Plant Type (ha), 2016 - 2019</i>	62
5.1.4	:	Produksi Tanaman Buah-Buahan Menurut Jenis Tanaman (ton), 2015 – 2018 <i>Harvested Area Vegetables and Fruits by Kind of Plant (ton), 2015 - 2018</i>	63
5.1.5	:	Luas Panen Tanaman Biofarmaka Menurut Jenis Tanaman (m ²), 2016 - 2019 <i>Harvested Area of Medical Plants by Kind of Plant (m²), 2016 – 2019</i>	64
5.1.6	:	Produksi Tanaman Biofarmaka Menurut Jenis Tanaman (kg), 2016 - 2019 <i>Production of Medical Plants by Kind of Plant (kg), 2016 – 2019</i>	65
5.2.1	:	Luas Areal Tanaman Perkebunan Menurut Jenis Tanaman (000 ha), 2016 - 2019 <i>Planted Area of Estate Crops by Type of Crops (000 ha), 2016 – 2019</i>	66

5.2.2	:	Produksi Tanaman Perkebunan Menurut Kelurahan/Desa dan Jenis Tanaman (ton), 2016 - 2019 <i>Production of Estate Crops by Kelurahan/Village and Type of Crops (ton), 2016 - 2019</i>	67
-------	---	--	----

BAB 6 Ekonomi/Economy

6.1		Banyaknya Sarana dan Prasarana Ekonomi Menurut Desa/Kelurahan dan Jenisnya di Kecamatan Tahun 2019 <i>Number of Economic Facilities and Infrastructure by Village/Kelurahan and the Type in the Subdistrict, 2019</i>	69
-----	--	--	----

6.2		Banyaknya Sarana Lembaga Keuangan yang Beroperasi Menurut Desa/Kelurahan Tahun 2019 <i>Number of Financial Facilities by Village/Kelurahan, 2019</i>	72
-----	--	---	----

6.3		Banyaknya Koperasi yang Masih Aktif Menurut Desa/Kelurahan dan Jenis Koperasi di Kecamatan Banyuwangi, 2020 <i>Number of Cooperatives Still Active by Village/Kelurahan and Types of Cooperatives in Banyuwangi District, 2020</i>	73
-----	--	---	----

6.4		Banyaknya Industri Mikro dan Kecil 2019 <i>Number of Micro and Small Industry 2019</i>	74
-----	--	---	----

**BAB 7 Transportasi, komunikasi dan pariwisata/
*Transportation, communication and tourism***

7.1		Sarana Transportasi Antar Desa/Kelurahan Menurut Desa/Kelurahan di Kecamatan Banyuwangi, 2020 <i>Inter-Village/Village Transportation Facilities by Village/Kelurahan in Banyuwangi District, 2020</i>	76
-----	--	---	----

7.2		Kondisi Jalan Darat Antar Desa/Kelurahan Menurut Desa/Kelurahan di Kecamatan Banyuwangi, 2020	77
-----	--	---	----

*Conditions of Inter-Village/Sub-District Road Roads
by Village/Kelurahan in Banyuresmi District, 2020*

- | | | |
|-----|---|----|
| 7.3 | Keberadaan Kantor Pos/Pos Pembantu/Rumah Pos dan Perusahaan/Agen Jasa Ekspedisi Swasta Menurut Desa/Kelurahan di Kecamatan Banyuresmi, 2020
<i>Existence of Post Office/Sub-Post/Post House and Company/Private Expedition Service Agent by Village/Kelurahan in Banyuresmi District, 2020</i> | 78 |
| 7.4 | Jumlah Menara dan Operator Layanan Komunikasi Telepon Seluler Serta Kondisi Sinyal Telepon Seluler Menurut Desa/Kelurahan Tahun 2020
<i>Number of Towers and Cellular Communication Service Operators and Cellular Signal Conditions by Village/Kelurahan, 2020</i> | 79 |
| 7.5 | Jumlah Potensi Pariwisata Menurut Kelurahan/Desa 2019
<i>Number of Potential Tourism by Kelurahan/Village 2019</i> | 80 |

Penjelasan Umum/*Explanatory Notes*

Bab 1. Letak Geografis

Kecamatan Banyuresmi mempunyai luas wilayah sekitar 4.684,6 Ha, dengan batas-batas wilayah sebagai berikut :

- Sebelah Utara : Kecamatan Banjarwangi
- Sebelah Timur : Kecamatan Bojonggambir, Kabupaten Tasikmalaya
- Sebelah Selatan : Kecamatan Peundeuy
- Sebelah Barat : Kecamatan Cihurip

Secara umum karakteristik wilayah Kecamatan Banyuresmi merupakan daerah Pegunungan dengan kondisi alam berbukit-bukit yang memiliki permukaan terendah dari laut setinggi 720 mdpl dan sebagian besar permukaan tanahnya memiliki kemiringan yang relatif cukup curam.

Bab 2. Pemerintahan

Data yang disajikan pada bab ini mencakup data-data pemerintahan, aparatur di lingkungan kantor kecamatan, serta unit pelaksana yang berada di bawah lingkup kecamatan.

Bab 3. Penduduk

Chapter 1. Geographical Location

Sub District of Banyuresmi has total area approximately 4.684,6 Ha, with area boundaries as shown below:

- North side, by at sub District of Banjarwangi*
- East side, by sub District of Bojonggambir sub Province Tasikmalaya.*
- South side, by at sub District of Peundeuy.*
- West side, by sub District of Cihurip.*

Generally, characteristic of Sub District of Banyuresmi is a mountainous area with hilly condition which is the lowest altitude was 720 metres from sea level and the most of its soil surface has steep slope as well as.

Chapter 2. Government

Data presented in this chapter contains data on government, personnel in the sub-district office, and implementing units that are under the sub-district allocation.

Chapter 3. Population

Pada bab ini dapat dicari beragam tabel yang berhubungan dengan masalah demografi di Kecamatan, seperti jumlah penduduk, penduduk menurut kelompok umur, jumlah kelahiran (fertilitas), data kejadian kematian, dan juga menyajikan data migrasi baik yang datang maupun yang meninggalkan wilayah kecamatan. Kemudian dilengkapi dengan data ketenagakerjaan seperti penduduk yang bekerja sebagai TKI.

Bab 4. Sosial

Di bidang sosial menyangkut berbagai aspek yang memang dirasakan sangat kompleks. Karena selain berdampak terhadap masalah ekonomi juga berdampak pada masalah sosial politik masyarakat. Bahkan keberhasilan pembangunan dibidang sosial dapat dievaluasi dan dijadikan sebagai indikator tahun-tahun selanjutnya. Keberhasilan pembangunan dalam bidang sosial tidak hanya dapat dilihat dari bentuk fisik saja namun juga harus dilihat secara keseluruhan yaitu dari segi fisik maupun dari segi non fisik. Salah satu upaya dari pemerintah Kabupaten Garut dalam rangka pembangunan sosial budaya adalah dengan mengupayakan berbagai program yang langsung menyentuh masyarakat sebagai sarannya diantaranya pembangunan di bidang pendidikan,

In this chapter you can look for various tables related to demographic problems in the Sub-district, such as population, population by age group, number of births (fertility), death event data, and also presents migration data both coming and leaving the sub-district area. Then equipped with employment data such as residents who work as migrant workers.

Chapter 4. Social

In the social field concerning various aspects that are felt very complex. Because in addition to impact on economic problems also impact on socio-political issues of society. Even the success of development in the social field can be evaluated and used as an indicator for the next years. The success of development in the social field not only can be seen from the physical form but also must be seen as a whole that is in terms of physical as well as in terms of non-physical One of the efforts of Garut regency government in the framework of socio-cultural development is to seek a variety of programs that directly touch the community as its targets such as development in the field of education,

kesehatan dan Keluarga Berencana, bidang Agama serta bidang sosial lainnya.

Pada bab ini data mengenai pendidikan menyajikan jumlah sekolah menurut tingkatan pendidikan yang di mulai dari tingkat SD sampai Sekolah Menengah (SMU/SMK).

Data mengenai kesehatan pada bab ini menyajikan jumlah sarana dan fasilitas kesehatan yang ada diKecamatan Banyuresmi mulai dari Puskesmas, Pustu sampai posyandu, termasuk jumlah tenaga kesehatan itu sendiri.

Data mengenai Agama dalam bab ini menyajikan; jumlah penduduk menurut agama yang dianut, tempat peribadatan.

Bab 5. Pertanian

Perekonomian Kabupaten Garut, sektor pertanian merupakan sektor yang sangat dominan, termasuk Kecamatan Banyuresmi untuk sektor pertanian merupakan sektor yang dominan. Untuk ulasan sektor pertanian ini data dikelompokkan dalam beberapa kelompok hortikultura dan perkebunan

Adapun komoditi yang masuk dalam kelompok perkebunan ini meliputi Perkebunan Besar Negara, Perkebunan Besar Swasta dan Perkebunan Rakyat, seperti komoditi tanaman jahe, kapolaga, kelapa, kopi, kunir, teh.

health and family planning, religion and other social fields.

In this chapter data on education presents the number of schools according to their level of education ranging from elementary to high school (high school / vocational) level.

Health data in this chapter presents the number of health facilities and facilities available in Banyuresmi District from Puskesmas, Pustu to Posyandu, including the number of health workers themselves ranging

Religion data in this chapter presents; the number of people according to the religion adopted, the place of worship.

Chapter 5. Agriculture

Garut regency economy, agriculture sector is a very dominant sector, including district of Banyuresmifor agriculture sector is dominant sector. For the agriculture sector, the data are grouped into several groups hortikultura and Plantation Commodities included in this plantation group include the State Plantation, Private Plantation and Community Plantation, such as ginger, capolaga, coconut, coffee, turmeric, and tea.

Bab 6. Ekonomi

Dalam bab ini berisi cakupan data berkaitan dengan sarana dan prasarana ekonomi, keuangan, serta lokasi wisata dan jumlahnya yang ada di Kecamatan wilayah Kabupaten Garut.

Chapter 6. Economy

In this chapter contains data coverage relating to economic, financial, and tourist location facilities and infrastructure and the amount that exists in the Subdistrict of Garut Regency.

<https://garutkab.bps.go.id>

<https://garutkab.bps.go.id>

<https://garutkab.bps.go.id>

BAB

1

GEOGRAFIS

1. Geografi dan Iklim/*Geography and Climate*

Tabel 1.1 Luas Daerah Menurut Kelurahan/Desa, 2019
Table Total Area by Kelurahan/Village, 2019

Kelurahan/Desa <i>Kelurahan/Village</i>	Luas (km ²) <i>Total Area (square.km)</i>	Persentase terhadap Luas Kecamatan <i>Percentage to Sub District's Area</i>
(1)	(2)	(3)
003. Sukaraja	5,05	10.09
004. Sukakarya	4,54	9,07
005. Pamekarsari	3,37	6,73
006. Sukasenang	2,61	5,21
007. Sukaratu	3,89	7,76
008. Cipicung	2,02	4,04
009. Bagendit	2,18	4,35
010. Sukamukti	4,87	9,72
011. Banyuresmi	2,53	5,05
012. Binakarya	3,72	7,43
013. Dangdeur	3,59	7,18
014. Karyasari	3,91	7,80
015. Karyamukti	2,10	4,20
016. Cimareme	2,84	5,67
017.Sukalaksana	2,86	5,71
Banyuresmi	50,08	100

Sumber/*Source*: Kementerian Dalam Negeri/*Ministry of Home Affairs*

Tabel 1.2 Jarak tempuh dari Desa ke Ibukota Kecamatan dan Kabupaten 2019
 Table Village Distance to the Capital SubDistrict, and Regency, 2019

Kelurahan/Desa Kelurahan/Village	Jarak dari Desa ke Ibukota	
	Kecamatan / SubDistrict (Km) (1)	Kabupaten / Regency (Km) (2)
003. Sukaraja	10.1	6.7
004. Sukakarya	10.9	7.5
005. Pamekarsari	7.5	6.8
006. Sukasenang	5.4	5.9
007. Sukaratu	2.2	9
008. Cipicung	1.7	9.7
009. Bagendit	0.99	11.4
010. Sukamukti	2.8	12.6
011. Banyuresmi	0.45	11.7
012. Binakarya	2.7	14
013. Dangdeur	4.7	5.9
014. Karyasari	6.5	17.8
015. Karyamukti	3.3	14.6
016. Cimareme	5.9	17.2
017.Sukalaksana	5.5	9.2

Sumber/Source: BPS Updating Potensi Desa/BPS-Village Potential Data Collection

<https://garutkab.bps.go.id>

BAB 2

PEMERINTAHAN

Tabel. 2.1.1 Jumlah RT, RW, dan Dusun di Kecamatan Banyuresmi, Tahun 2020

Table. 2.1.1 Number of RT, RW, and Hamlet in Banyuresmi District, 2020

Kelurahan/Desa Kelurahan/Village	RT	RW	Dusun
(1)	(2)	(3)	
003. Sukaraja	36	15	3
004. Sukakarya	40	13	3
005. Pamekarsari	26	6	3
006. Sukasenang	63	17	3
007. Sukaratu	36	11	3
008. Cicipung	34	10	3
009. Bagendit	27	12	3
010. Sukamukti	44	12	3
011. Banyuresmi	37	16	3
012. Binakarya	48	15	3
013. Dangdeur	29	11	3
014. Karyasari	35	11	3
015. Karyamukti	30	8	3
016. Cimareme	28	11	3
017.Sukalaksana	21	9	3
Jumlah	553	174	45

Sumber/Source : Kantor Kecamatan/SubDistrict Office

Tabel. 2. 1.2 Jumlah Anggota Hansip, Babinsa, Babinmas di Kecamatan Banyuresmi Tahun 2020

Table. 2. 1.2 Number of Hansip Members, Babinsa, Babinmas in Banyuresmi District 2020

Desa/Kel	Hansip/ Linmas	Babinsa	Babinmas	Jumlah
(1)	(2)	(3)	(4)	(5)
003. Sukaraja	30	1	1	32
004. Sukakarya	10	1	1	12
005. Pamekarsari	13	1	1	15
006. Sukasenang	27	1	1	29
007. Sukaratu	11	1	1	13
008. Cipicung	20	1	1	23
009. Bagendit	24	1	1	26
010. Sukamukti	12	1	1	14
011. Banyuresmi	30	1	1	32
012. Binakarya	47	1	1	49
013. Dangdeur	21	1	1	23
014. Karyasari	10	1	1	12
015. Karyamukti	16	1	1	18
016. Cimareme	10	1	1	12
017. Sukalaksana	18	1	1	20
Jumlah

Sumber/Source : Kantor Desa/Village Office

Tabel. 2. 1.3 Jumlah PNS Menurut Golongan/Ruang dan Jenis Kelamin di Kantor Kecamatan Banyuwangi 2019

Table. 2. 1.3 Number of Civil Servants By Group/Space and Gender in the District Office Banyuwangi 2019

Golongan/Ruang	Laki-Laki	Perempuan	Jumlah
(1)	(2)	(3)	(4)
IVd	-	-	-
IVc	-	-	-
IVb	1	-	1
IVa	1	-	1
III d	-	-	-
III c	-	1	1
III b	-	2	2
III a	-	1	1
II d	4	-	4
II c	5	-	5
II b	-	-	-
II a	-	-	-
I d	-	-	-
I c	-	-	-
I b	-	-	-
I a	-	-	-
Jumlah	11	4	15

Sumber/Source : Kantor Kecamatan/SubDistrict Office

Tabel. 2. 1.4 Jumlah PNS Menurut Tingkat Pendidikan dan Jenis Kelamin di Kantor Kecamatan Banyuresmi 2019
 Table. 2. 1.4 Number of Civil Servants According to Education and Gender in the District Office Banyuresmi2019

Pendidikan	Laki-Laki	Perempuan	Jumlah
(1)	(2)	(3)	(4)
>S2	-	-	-
S2	2	-	2
D4/S1	5	3	8
D1/D2/D3	-	-	-
SLTA	11	1	12
SLTP	-	-	-
<SLTP	-	-	-
Jumlah	18	4	22

Sumber/Source : Kantor Kecamatan/SubDistrict Office

Tabel. 2.1.5 Jumlah Aparatur Pemerintah Desa/Kelurahan di Kecamatan Banyuresmi, Tahun 2019
 Table. 2.1.5 Number of Government Officials of Village/Kelurahan in Banyuresmi District, 2019

Kelurahan/Desa <i>Kelurahan/Village</i>	Kepala Desa/Lurah	Sekretariat Desa/Kelurahan (kaur keuangan, kaur perencanaan, dll)	Pelaksana Teknis (kasi pemerintahan, kasi kesejahteraan, dll)
(1)	(2)	(3)	(4)
003. Sukaraja	1	4	3
004. Sukakarya	1	4	3
005. Pamekarsari	1	4	3
006. Sukasenang	1	4	3
007. Sukaratu	1	4	3
008. Cipicung	1	4	3
009. Bagendit	1	4	3
010. Sukamukti	1	4	3
011. Banyuresmi	1	4	3
012. Binakarya	1	4	3
013. Dangdeur	1	4	3
014. Karyasari	1	4	3
015. Karyamukti	1	4	3
016. Cimareme	1	4	3
017. Sukalaksana	1	4	3
Jumlah

Sumber/Source : Kantor Kecamatan/SubDistrict Office

Tabel. 2.1.6 Jumlah unit usaha BUMDes, Pasar Desa, Tambatan Perahu di Kecamatan Banyuwangi, Tahun 2020
Table. 2.1.6 Number of village-owned business entity, village market, and boat moorings in Banyuwangi District, 2020

Kelurahan/Desa Kelurahan/Village	BUMDes / Village-own Bussiness Entity	Pasar Desa / Village Market	Tambatan Perahu / Boat Moorings
(1)	(2)	(3)	(4)
003. Sukaraja	1	-	-
004. Sukakarya	1	-	-
005. Pamekarsari	3	-	-
006. Sukasenang	1	-	-
007. Sukaratu	1	-	-
008. Cipicung	1	-	-
009. Bagendit	1	-	-
010. Sukamukti	3	-	-
011. Banyuwangi	5	1	-
012. Binakarya	1	-	-
013. Dangdeur	1	-	-
014. Karyasari	1	-	-
015. Karyamukti	1	-	-
016. Cimareme	0	-	-
017.Sukalaksana	1	-	-
Jumlah

Sumber/Source : Kantor Kecamatan/SubDistrict Office

BAB

3

PENDUDUK

Tabel. 3. 1.1 Penduduk, Laju Pertumbuhan Penduduk, Distribusi Persentase Penduduk, Kepadatan Penduduk, Rasio Jenis Kelamin Menurut Desa/Kelurahan di Kecamatan Banyuresmi 2020
 Table. 3. 1.1 *Population, Population Growth Rate, Distribution of Population Percentage, Population Density, Sex Ratio by Village / Kelurahan in the District Banyuresmi 2020*

Desa/Kelurahan	Penduduk (Ribu) ¹	Laju Pertumbuhan Penduduk per Tahun 2010 - 2020 23
(1)	(2)	(3)
003. Sukaraja	6577	0.51
004. Sukakarya	7538	0.46
005. Pamekarsari	4953	0.08
006. Sukasenang	8913	0.35
007. Sukaratu	7370	1.09
008. Cipicung	6884	1.56
009. Bagendit	5069	0.56
010. Sukamukti	6724	1.54
011. Banyuresmi	7669	1.36
012. Binakarya	5684	0.36
013. Dangdeur	4845	0.45
014. Karyasari	4852	1.16
015. Karyamukti	4752	0.42
016. Cimareme	4073	0.42
017. Sukalaksana	5113	0.75
Jumlah	91016	-

Sumber/Source: Kantor desa/village office

Lanjutan Tabel/Continued Table 3.1.1

Desa/Kelurahan	Persentase Penduduk	Kepadatan Penduduk (per km ²) ⁴
(1)	(2)	(3)
003. Sukaraja	7,23	1302.38
004. Sukakarya	8,28	1660.35
005. Pamekarsari	5,44	1469.73
006. Sukasenang	9,79	3414.94
007. Sukaratu	8,1	1894.60
008. Cipicung	7,56	3407.92
009. Bagendit	5,57	2325.23
010. Sukamukti	7,39	1380.70
011. Banyuresmi	8,43	3031.23
012. Binakarya	6,25	1527.96
013. Dangdeur	5,32	1349.58
014. Karyasari	5,33	1240.92
015. Karyamukti	5,22	2262.86
016. Cimareme	4,47	1434.15
017. Sukalaksana	5,62	1787.76

Lanjutan Tabel/Continued Table 3.1.1

Desa/Kelurahan	Rasio Jenis Kelamin
(1)	(2)
003. Sukaraja	109
004. Sukakarya	106,2
005. Pamekarsari	104,9
006. Sukasenang	105,5
007. Sukaratu	105,1
008. Cipicung	100,4
009. Bagendit	100,4
010. Sukamukti	106,5
011. Banyuresmi	105,3
012. Binakarya	100,7
013. Dangdeur	108,7
014. Karyasari	105,5
015. Karyamukti	105,5
016. Cimareme	100,2
017.Sukalaksana	105,3

Tabel. 3. 1.2

Jumlah Penduduk Menurut Jenis Kelamin di Kecamatan
Banyuresmi 2020

Table. 3. 1.2

Total Population by Gender in the District Banyuresmi 2020

Desa/Kelurahan	Laki-Laki	Perempuan	Jumlah
(1)	(2)	(3)	(4)
003. Sukaraja			6577
004. Sukakarya			7538
005. Pamekarsari			4953
006. Sukasenang			8913
007. Sukaratu			7370
008. Cicipung			6884
009. Bagendit			5069
010. Sukamukti			6724
011. Banyuresmi			7669
012. Binakarya			5684
013. Dangdeur			4845
014. Karyasari			4852
015. Karyamukti			4752
016. Cimareme			4073
017. Sukalaksana			5113
Jumlah			91016

Sumber/Source : Proyeksi BPS/projection BPS

Tabel. 3. 1.3 Jumlah Penduduk Menurut Kelompok Umur dan Jenis Kelamin di Kecamatan Banyuresmi 2019

Table. 3. 1.3 Total Population by Age Group and Gender in the District Banyuresmi 2019

Kelompok Umur	Laki-Laki	Perempuan	Jumlah
(1)	(2)	(3)	(4)
0-14	5.514	5.164	10.678
15-64	14.676	13.826	28.502
65+	1.256	1.267	2.523
Jumlah	21.446	20.257	41.703

Sumber/Source : Kantor Kecamatan/SubDistrict Office

Tabel. 3. 1.4
Table. 3. 1.4

Jumlah Rumah Tangga di Kecamatan Banyuresmi 2019
Number of Households in the District Banyuresmi 2019

Desa/Kelurahan	Jumlah
(1)	(2)
003. Sukaraja	1556
004. Sukakarya	1806
005. Pamekarsari	1322
006. Sukasenang	2238
007. Sukaratu	1811
008. Cicipung	1484
009. Bagendit	1281
010. Sukamukti	1424
011. Banyuresmi	1562
012. Binakarya	1526
013. Dangdeur	1150
014. Karyasari	1304
015. Karyamukti	1088
016. Cimareme	1176
017. Sukalaksana	1164
Jumlah	21.892

Sumber/Source : Kantor Kecamatan/SubDistrict Office

Tabel. 3. 1.5
Table. 3. 1.5

Jumlah Keluarga Pertanian di Kecamatan Banyuresmi 2020
Number of Agriculture Households in the District Banyuresmi
2020

Desa/Kelurahan	Jumlah
(1)	(2)
003. Sukaraja	720
004. Sukakarya	1986
005. Pamekarsari	260
006. Sukasenang	811
007. Sukaratu	563
008. Cicipung	190
009. Bagendit	324
010. Sukamukti	141
011. Banyuresmi	381
012. Binakarya	500
013. Dangdeur	920
014. Karyasari	650
015. Karyamukti	458
016. Cimareme	825
017. Sukalaksana	412
Jumlah	...

Sumber/Source : Kantor Kecamatan/SubDistrict Office

Tabel. 3. 1.6 Jumlah Penduduk yang Bekerja Sebagai TKI Menurut Jenis Kelamin di Kecamatan Banyuresmi 2019

Table. 3. 1.6 Population that Works for TKI According to Gender in the District Banyuresmi 2019

Desa/Kelurahan	Laki-Laki	Perempuan	Jumlah
(1)	(2)	(3)	(4)
003. Sukaraja			
004. Sukakarya			
005. Pamekarsari			
006. Sukasenang			
007. Sukaratu			
008. Cipicung			
009. Bagendit			
010. Sukamukti			
011. Banyuresmi			
012. Binakarya			
013. Dangdeur			
014. Karyasari			
015. Karyamukti			
016. Cimareme			
017.Sukalaksana			
Jumlah			

Sumber/Source : Kantor Kecamatan/SubDistrict Office

<https://garutkab.bps.go.id>
BAB

4

SOSIAL

4. Sosial dan Kesejahteraan Rakyat/*Social and Welfare*

4.1.1 Pendidikan/*Education*

Tabel. 4. 1.1 Jumlah Murid, dan Guru Jenjang TK/RA/BA Menurut Desa/Kelurahan di Kecamatan Banyuresmi 2019
Table. 4. 1.1 Number of Students and Teachers of Kindergarten by Villages in the District Banyuresmi 2019

Desa/Kelurahan	Murid	Guru
(1)	(2)	(3)
003. Sukaraja	52	4
004. Sukakarya	0	0
005. Pamekarsari	42	3
006. Sukasenang	105	10
007. Sukaratu	80	6
008. Cicipung	95	5
009. Bagendit	111	10
010. Sukamukti	202	13
011. Banyuresmi	186	13
012. Binakarya	80	8
013. Dangdeur	39	4
014. Karyasari	0	0
015. Karyamukti	56	6
016. Cimareme	27	6
017.Sukalaksana	0	0
Jumlah	1075	88

Sumber : UPTD Pendidikan Kecamatan

Tabel. 4. 1.2 Jumlah Murid dan Guru Jenjang SD/MI Menurut Desa/Kelurahan di Kecamatan Banyuresmi 2019

Table. 4. 1.2 *Number of Students and Teachers of Elementary School by Villages in the District Banyuresmi 2019*

Desa/Kelurahan	Murid	Guru
(1)	(2)	(3)
003. Sukaraja	755	47
004. Sukakarya	1273	62
005. Pamekarsari	502	27
006. Sukasenang	1001	63
007. Sukaratu	733	36
008. Cicipung	574	28
009. Bagendit	757	32
010. Sukamukti	587	28
011. Banyuresmi	1365	53
012. Binakarya	606	31
013. Dangdeur	489	19
014. Karyasari	536	24
015. Karyamukti	760	49
016. Cimareme	442	19
017.Sukalaksana	477	25
Jumlah		

Sumber : UPTD Pendidikan Kecamatan

Tabel. 4. 1.3 Jumlah Murid dan Guru Jenjang SMP/MTs Menurut Desa/Kelurahan di Kecamatan Banyuresmi 2019
Table. 4. 1.3 Number of Students and Teachers of Junior High School by Villages in the District Banyuresmi 2019

Desa/Kelurahan	Murid	Guru
(1)	(2)	(3)
003. Sukaraja	273	21
004. Sukakarya	332	28
005. Pamekarsari	0	0
006. Sukasenang	411	40
007. Sukaratu	75	8
008. Cicipung	63	4
009. Bagendit	386	39
010. Sukamukti	192	18
011. Banyuresmi	1345	71
012. Binakarya	251	18
013. Dangdeur	0	0
014. Karyasari	0	0
015. Karyamukti	694	50
016. Cimareme	322	20
017.Sukalaksana	358	22
Jumlah	4702	339

Sumber : UPTD Pendidikan Kecamatan

Tabel. 4. 1.4 Jumlah Murid dan Guru Jenjang SMA/MA Menurut Desa/Kelurahan di Kecamatan Banyuresmi 2020
Table. 4. 1.4 Number of Students and Teachers of Senior High School by Villages in the District Banyuresmi 2020

Desa/Kelurahan	Murid	Guru
(1)	(2)	(3)
003. Sukaraja	183	12
004. Sukakarya	347	25
005. Pamekarsari	0	0
006. Sukasenang	0	0
007. Sukaratu	76	10
008. Cicipung	77	5
009. Bagendit	77	5
010. Sukamukti	56	9
011. Banyuresmi	978	44
012. Binakarya	162	9
013. Dangdeur	13	5
014. Karyasari	0	0
015. Karyamukti	970	40
016. Cimareme	201	13
017.Sukalaksana		
Jumlah	3140	177

Sumber : UPTD Pendidikan Kecamatan

Tabel 4.1.5 Banyaknya Fasilitas Sekolah Dasar(SD) Menurut Desa/Kelurahan Tahun 2020
 Table 4.1.5 Number of Elementary School (SD) according to Villages/Kelurahan 2020

Desa/Kelurahan Village/Kelurahan	SD Primary School		Jumlah (4)
	Negeri (2)	Swasta (3)	
003. Sukaraja	3	0	3
004. Sukakarya	4	0	4
005. Pamekarsari	4	0	4
006. Sukasenang	5	0	5
007. Sukaratu	4	0	4
008. Cicipung	2	1	3
009. Bagendit	4	0	4
010. Sukamukti	4	0	4
011. Banyuresmi	3	1	4
012. Binakarya	4	0	4
013. Dangdeur	2	0	2
014. Karyasari	3	0	3
015. Karyamukti	3	0	3
016. Cimareme	3	0	3
017. Sukalaksana	2	0	2

Sumber/Source: BPS, Pendataan Potensi Desa (Podes) 2020/ BPS–Statistics Indonesia, Village Potential Data Collection

Tabel 4.1.6 Banyaknya Fasilitas Madrasah Ibtidaiyah (MI) Menurut Desa/Kelurahan Tahun 2020

Table 4.1.6 Number of Madrasah Ibtidaiyah (MI) according to Villages/Kelurahan 2020

Desa/Kelurahan Village/Kelurahan	MI Primary School		Jumlah (4)
	Negeri (2)	Swasta (3)	
003. Sukaraja	0	3	3
004. Sukakarya	0	4	4
005. Pamekarsari	0	3	3
006. Sukasenang	0	2	2
007. Sukaratu	0	2	2
008. Cipicung	0	0	0
009. Bagendit	0	0	0
010. Sukamukti	0	0	0
011. Banyuresmi	0	1	1
012. Binakarya	0	0	0
013. Dangdeur	0	0	0
014. Karyasari	0	1	1
015. Karyamukti	0	1	1
016. Cimareme	0	0	0
017. Sukalaksana	0	1	1

Sumber/Source: BPS, Pendataan Potensi Desa (Podes) 2020/ BPS–Statistics Indonesia, Village Potential Data Collection

Tabel 4.1.7 Banyaknya Fasilitas Sekolah Menengah Pertama (SMP) Menurut Desa/Kelurahan Tahun 2020

Table 4.1.7 Number of Junior High Schools (SMP) according to Villages/Kelurahan 2020

Desa/Kelurahan Village/Kelurahan	SMP Primary School		Jumlah (4)
	Negeri (2)	Swasta (3)	
003. Sukaraja	0	0	0
004. Sukakarya	0	1	1
005. Pamekarsari	0	1	1
006. Sukasenang	1	0	1
007. Sukaratu	0	0	0
008. Cicipung	0	1	1
009. Bagendit	0	0	0
010. Sukamukti	0	2	2
011. Banyuresmi	1	2	3
012. Binakarya	0	1	1
013. Dangdeur	0	0	0
014. Karyasari	0	0	0
015. Karyamukti	0	2	2
016. Cimareme	0	1	1
017. Sukalaksana	1	0	1

Sumber/Source: BPS, Pendataan Potensi Desa (Podes) 2020/ BPS–Statistics Indonesia, Village Potential Data Collection

Tabel 4.1.8 Banyaknya Fasilitas Madrasah Tsanawiyah (MTS) Menurut Desa/Kelurahan Tahun 2020

Table 4.1.8 Number of Madrasah Tsanawiyah (MTS) according to Villages/Kelurahan 2020

Desa/Kelurahan Village/Kelurahan	MTs Primary School		Jumlah (4)
	Negeri (2)	Swasta (3)	
003. Sukaraja	0	1	1
004. Sukakarya	0	1	1
005. Pamekarsari	0	0	0
006. Sukasenang	0	2	2
007. Sukaratu	0	1	1
008. Cipicung	0	0	0
009. Bagendit	0	0	0
010. Sukamukti	0	1	1
011. Banyuresmi	0	2	2
012. Binakarya	0	0	0
013. Dangdeur	0	0	0
014. Karyasari	0	0	0
015. Karyamukti	0	2	2
016. Cimareme	0	0	0
017. Sukalaksana	0	0	0

Sumber/Source: BPS, Pendataan Potensi Desa (Podes) 2020/ BPS–Statistics Indonesia, Village Potential Data Collection

Tabel 4.1.9 Banyaknya Fasilitas Sekolah Menengah Atas (SMA) Menurut Desa/Kelurahan Tahun 2020
 Table 4.1.9 Number of Senior High Schools (SMA) according to Villages/Kelurahan 2020

Desa/Kelurahan Village/Kelurahan	SMA Primary School		Jumlah (4)
	Negeri (2)	Swasta (3)	
003. Sukaraja	0	0	0
004. Sukakarya	0	1	1
005. Pamekarsari	0	0	0
006. Sukasenang	0	0	0
007. Sukaratu	0	0	0
008. Cicipung	0	1	1
009. Bagendit	0	0	0
010. Sukamukti	0	0	0
011. Banyuresmi	1	0	1
012. Binakarya	0	0	0
013. Dangdeur	0	0	0
014. Karyasari	0	0	0
015. Karyamukti	0	0	0
016. Cimareme	0	0	0
017. Sukalaksana	0	0	0

Sumber/Source: BPS, Pendataan Potensi Desa (Podes) 2020/ BPS–Statistics Indonesia, Village Potential Data Collection

Tabel 4.1.10 Banyaknya Fasilitas Madrasah Aliyah (MA) Menurut Desa/Kelurahan Tahun 2020

Table 4.1.10 Number of Madrasah Aliyah (MA) according to Villages/Kelurahan 2020

Desa/Kelurahan Village/Kelurahan	MA Primary School		Jumlah (4)
	Negeri (2)	Swasta (3)	
003. Sukaraja	0	1	1
004. Sukakarya	0	0	0
005. Pamekarsari	0	0	0
006. Sukasenang	0	0	0
007. Sukaratu	0	1	1
008. Cicipung	0	0	0
009. Bagendit	0	0	0
010. Sukamukti	0	2	2
011. Banyuresmi	0	0	0
012. Binakarya	0	0	0
013. Dangdeur	0	0	0
014. Karyasari	0	0	0
015. Karyamukti	0	0	0
016. Cimareme	0	1	1
017. Sukalaksana	0	1	1

Sumber/Source: BPS, Pendataan Potensi Desa (Podes) 2020/ BPS–Statistics Indonesia, Village Potential Data Collection

Tabel 4.1.11 Banyaknya Fasilitas Sekolah Menengah Kejuruan (SMK) Menurut Desa/Kelurahan Tahun 2020

Table 4.1.11 Number of Vocational High Schools (SMK) according to Villages/Kelurahan 2020

Desa/Kelurahan Village/Kelurahan	SMK Primary School		Jumlah (4)
	Negeri (2)	Swasta (3)	
003. Sukaraja	0	0	0
004. Sukakarya	0	2	2
005. Pamekarsari	0	0	0
006. Sukasenang	0	0	0
007. Sukaratu	0	0	0
008. Cicipung	0	1	1
009. Bagendit	0	0	0
010. Sukamukti	0	0	0
011. Banyuresmi	0	0	0
012. Binakarya	0	1	1
013. Dangdeur	0	0	0
014. Karyasari	0	0	0
015. Karyamukti	0	1	1
016. Cimareme	0	0	0
017. Sukalaksana	0	0	0

Sumber/Source: BPS, Pendataan Potensi Desa (Podes) 2020/ BPS–Statistics Indonesia, Village Potential Data Collection

Tabel 4.1.12 Banyaknya Fasilitas Akademi/Perguruan Tinggi Menurut Desa/Kelurahan Tahun 2020
 Table 4.1.12 Number of Colleges / Universities according to Villages/Kelurahan 2020

Desa/Kelurahan Village/Kelurahan	Perguruan Tinggi Primary School		Jumlah
	Negeri	Swasta	
(1)	(2)	(3)	(4)
003. Sukaraja	0	0	0
004. Sukakarya	0	0	0
005. Pamekarsari	0	0	0
006. Sukasenang	0	0	0
007. Sukaratu	0	0	0
008. Cicipung	0	0	0
009. Bagendit	0	0	0
010. Sukamukti	0	0	0
011. Banyuresmi	0	0	0
012. Binakarya	0	0	0
013. Dangdeur	0	0	0
014. Karyasari	0	0	0
015. Karyamukti	0	0	0
016. Cimareme	0	0	0
017. Sukalaksana	0	0	0

Sumber/Source: BPS, Pendataan Potensi Desa (Podes) 2020/ BPS–Statistics Indonesia, Village Potential Data Collection

Tabel 4.1.13 Kemudahan Untuk Mencapai Sarana Pendidikan Terdekat Bagi Desa/Kelurahan yang Tidak ada Sarana Pendidikan Menurut Desa/Kelurahan dan Jenjang Pendidikan di Kecamatan Banyuwesmi, 2020

Table 4.1.13 *Ease of Reaching the Nearest Educational Facilities for Villages/Sub-Districts with No Educational Facilities by Village/Kelurahan and Educational Level in Banyuwesmi District, 2020*

Desa/Kelurahan Village/Kelurahan	Universitas Primary School			
	SD	MI	SMP	MTS
(1)	(2)	(3)	(4)	(5)
003. Sukaraja	0	0	mudah	0
004. Sukakarya	0	0	0	0
005. Pamekarsari	0	0	0	mudah
006. Sukasenang	0	0	0	0
007. Sukaratu	0	0	mudah	0
008. Cipicung	0	mudah	0	sangat mudah
009. Bagendit	0	mudah	mudah	mudah
010. Sukamukti	0	mudah	0	0
011. Banyuwesmi	0	0	0	0
012. Binakarya	0	mudah	0	mudah
013. Dangdeur	0	mudah	mudah	sangat mudah
014. Karyasari	0	0	mudah	mudah
015. Karyamukti	0	0	0	0
016. Cimareme	0	mudah	0	mudah
017. Sukalaksana	0	0	0	mudah

Sumber/Source: BPS, Pendataan Potensi Desa (Podes) 2020/ BPS–Statistics Indonesia, Village Potential Data Collection

Lanjutan Tabel/Continued Table 4.1.13

Desa/Kelurahan <i>Village/Kelurahan</i>	Universitas <i>Primary School</i>			
	SMA	MA	SMK	Akademi/ Perguruan Tinggi
(1)	(2)	(3)	(4)	(5)
003. Sukaraja	mudah	0	mudah	mudah
004. Sukakarya	0	mudah	0	mudah
005. Pamekarsari	mudah	mudah	mudah	mudah
006. Sukasenang	mudah	mudah	mudah	mudah
007. Sukaratu	mudah	0	mudah	mudah
008. Cipicung	0	sangat mudah	0	mudah
009. Bagendit	mudah	mudah	mudah	mudah
010. Sukamukti	mudah	0	mudah	mudah
011. Banyuresmi	0	mudah	mudah	mudah
012. Binakarya	mudah	mudah	0	mudah
013. Dangdeur	mudah	mudah	mudah	mudah
014. Karyasari	mudah	mudah	mudah	mudah
015. Karyamukti	mudah	mudah	0	mudah
016. Cimareme	mudah	0	mudah	mudah
017. Sukalaksana	mudah	0	mudah	mudah

Sumber/Source: BPS, Pendataan Potensi Desa (Podes) 2020/ BPS–Statistics Indonesia, Village Potential Data Collection

4.2 Kesehatan/Health

Tabel. 4. 2.1 Banyaknya Sarana Kesehatan Menurut Desa/Kelurahan Tahun 2020

Table. 4. 2.1 Number of Health Facilities by Village/Kelurahan, 2020

Desa/Kelurahan Village/Kelurahan	Rumah Sakit Hospital	Rumah Sakit Bersalin Maternity Hospital	Poliklinik Polyclinic
(1)	(2)	(3)	(4)
003. Sukaraja	0	0	0
004. Sukakarya	0	0	0
005. Pamekarsari	0	0	0
006. Sukasenang	0	0	1
007. Sukaratu	0	0	0
008. Cipicung	0	0	2
009. Bagendit	0	0	0
010. Sukamukti	0	0	0
011. Banyuresmi	0	0	0
012. Binakarya	0	0	0
013. Dangdeur	0	0	0
014. Karyasari	0	0	0
015. Karyamukti	0	0	0
016. Cimareme	0	0	0
017. Sukalaksana	0	0	0
Jumlah	-	-	3

Sumber/Source: BPS, Pendataan Potensi Desa (Podes) 2020/ BPS–Statistics Indonesia, Village Potential Data Collection

Lanjutan Tabel/*Continued Table 4.2.1*

Desa/Kelurahan <i>Village/Kelurahan</i>	Puskesmas <i>Public health center</i>		Apotik <i>Apotic</i>
	Rawat Inap <i>Inpatient</i>	Tanpa Rawat Inap <i>Without Hospitalization</i>	
(1)	(2)	(3)	(4)
003. Sukaraja	0	1	0
004. Sukakarya	0	0	0
005. Pamekarsari	0	0	0
006. Sukasenang	0	1	3
007. Sukaratu	0	0	0
008. Cipicung	0	0	0
009. Bagendit	0	0	0
010. Sukamukti	0	0	0
011. Banyuresmi	1	0	1
012. Binakarya	0	0	0
013. Dangdeur	0	0	0
014. Karyasari	0	0	0
015. Karyamukti	0	0	0
016. Cimareme	0	0	0
017. Sukalaksana	0	0	1
Jumlah	1	2	5

Sumber/*Source*: BPS, Pendataan Potensi Desa (Podes) 2020/ *BPS—Statistics Indonesia, Village Potential Data Collection*

Tabel 4.2.2 Kemudahan Untuk Mencapai Sarana Kesehatan Terdekat Bagi Desa/Kelurahan yang Tidak ada Sarana Kesehatannya Menurut Desa/Kelurahan dan Jenjang Pendidikan di Kecamatan Banyuresmi, 2020

Table 4.2.2 *Ease of Reaching the Nearest Health Facilities for Villages/Sub-Districts with No Health Facilities According to Villages/Kelurahan and Educational Levels in Banyuresmi District, 2020*

Desa/Kelurahan <i>Village/Kelurahan</i>	Rumah Sakit <i>Hospital</i>	Rumah Sakit Bersalin <i>Maternity Hospital</i>	Poliklinik <i>Polyclinic</i>
(1)	(2)	(3)	(4)
003. Sukaraja	mudah	mudah	mudah
004. Sukakarya	mudah	mudah	mudah
005. Pamekarsari	mudah	mudah	mudah
006. Sukasenang	mudah	mudah	0
007. Sukaratu	mudah	mudah	mudah
008. Cipicung	mudah	sulit	0
009. Bagendit	mudah	sulit	mudah
010. Sukamukti	mudah	sulit	mudah
011. Banyuresmi	mudah	sulit	mudah
012. Binakarya	mudah	sulit	mudah
013. Dangdeur	mudah	sulit	mudah
014. Karyasari	mudah	sulit	mudah
015. Karyamukti	mudah	sulit	mudah
016. Cimareme	mudah	sulit	mudah
017. Sukalaksana	mudah	sulit	mudah

Sumber/Source: BPS, Pendataan Potensi Desa (Podes) 2020/ *BPS–Statistics Indonesia, Village Potential Data Collection*

Lanjutan Tabel/*Continued Table 4.2.2*

Desa/Kelurahan <i>Village/Kelurahan</i>	Puskesmas <i>Public health center</i>		
	Rawat Inap <i>Inpatient</i>	Tanpa Rawat Inap <i>Without Hospitalization</i>	Apotik <i>Apotic</i>
(1)	(2)	(3)	(4)
003. Sukaraja	mudah	mudah	mudah
004. Sukakarya	mudah	0	0
005. Pamekarsari	mudah	mudah	mudah
006. Sukasenang	mudah	mudah	mudah
007. Sukaratu	sangat mudah	mudah	mudah
008. Cipicung	mudah	mudah	mudah
009. Bagendit	0	mudah	0
010. Sukamukti	mudah	mudah	mudah
011. Banyuresmi	mudah	mudah	mudah
012. Binakarya	mudah	mudah	mudah
013. Dangdeur	mudah	mudah	mudah
014. Karyasari	mudah	mudah	mudah
015. Karyamukti	mudah	mudah	0
016. Cimareme	mudah	mudah	mudah
017. Sukalaksana	mudah	0	0

Sumber/*Source*: BPS, Pendataan Potensi Desa (Podes) 2020/ *BPS–Statistics Indonesia, Village Potential Data Collection*

Tabel 4.2.3 Jumlah Tenaga Kesehatan Menurut Kelurahan/Desa, 2019
 Table 4.2.3. Number Medical Personnel by Kelurahan/Village, 2019

Kelurahan/Desa <i>Kelurahan/Village</i>	Dokter <i>Doctor</i>	Perawat <i>Nurse</i>	Bidan <i>Midwife</i>	Farmasi <i>Pharmaceutical</i>	Ahli Gizi <i>Nutritionist</i>
(1)	(2)	(3)	(4)	(5)	(6)
003. Sukaraja					
004. Sukakarya					
005. Pamekarsari					
006. Sukasenang					
007. Sukaratu					
008. Cipicung					
009. Bagendit					
010. Sukamukti					
011. Banyuresmi					
012. Binakarya					
013. Dangdeur					
014. Karyasari					
015. Karyamukti					
016. Cimareme					
017. Sukalaksana					
Jumlah	2	10	12	-	-

Sumber/Source: Kementerian Kesehatan, <http://sisdmk.bppsdmk.kemkes.go.id/> Ministry of Health, <http://sisdmk.bppsdmk.kemkes.go.id>

Tabel 4.2.4 Banyaknya Warga Penderita Gizi Buruk Menurut Desa/Kelurahan di Kecamatan Banyuresmi, 2019 dan 2020

Table 4.2.4 Number of Residents with Malnutrition by Village/Kelurahan in Banyuresmi District, 2019 and 2020

Desa/Kelurahan Village/Kelurahan	2019	2020
(1)	(2)	(3)
003. Sukaraja	0	0
004. Sukakarya	0	0
005. Pamekarsari	0	0
006. Sukasenang	0	0
007. Sukaratu	0	0
008. Cipicung	0	0
009. Bagendit	0	0
010. Sukamukti	0	0
011. Banyuresmi	0	0
012. Binakarya	0	0
013. Dangdeur	0	0
014. Karyasari	0	0
015. Karyamukti	0	0
016. Cimareme	0	0
017. Sukalaksana	1	0

Sumber/Source: BPS, Pendataan Potensi Desa (Podes) 2020/ BPS–Statistics Indonesia, Village Potential Data Collection

4.3 Agama dan Sosial Lainnya/*Religion and Other Social Affairs*

Tabel 4.3.1 Jumlah Penduduk Menurut Kelurahan/Desa dan Agama yang Dianut, 2018
Table Population by Kelurahan/Village and Region, 2018

Kelurahan/Desa <i>Kelurahan/Village</i>	Islam	Protestan <i>Protestant</i>	Katolik <i>Catholic</i>	Hindu	Budha <i>Buddha</i>	Lainnya <i>Others</i>
(1)	(2)	(3)	(4)	(5)	(6)	(7)
003. Sukaraja						
004. Sukakarya						
005. Pamekarsari						
006. Sukasenang						
007. Sukaratu						
008. Cipicung						
009. Bagendit						
010. Sukamukti						
011. Banyuresmi						
012. Binakarya						
013. Dangdeur						
014. Karyasari						
015. Karyamukti						
016. Cimareme						
017. Sukalaksana						
Jumlah

Sumber/*Source*: Kantor Desa se-Kecamatan / *Village Offices SubDistrict*

Tabel 4.3.2 Jumlah Tempat Peribadatan Menurut Kelurahan/Desa, 2019
 Table Number of Places of Worship by Kelurahan/Village, 2019

Kelurahan/Desa Kelurahan/Village	Masjid Mosque	Musholla Pray Room	Gereja Protestan Protestant Church	Gereja Katolik Catholic Church	Pura Temple	Vihara
(1)	(2)	(3)	(4)	(5)	(6)	(7)
003. Sukaraja	16	13	0	0	0	0
004. Sukakarya	9	33	0	0	0	0
005. Pamekarsari	7	25	0	0	0	0
006. Sukasenang	10	33	0	0	0	0
007. Sukaratu	19	27	0	0	0	0
008. Cipicung	10	20	0	0	0	0
009. Bagendit	13	11	0	0	0	0
010. Sukamukti	13	20	0	0	0	0
011. Banyuresmi	14	23	0	0	0	0
012. Binakarya	9	20	0	0	0	0
013. Dangdeur	9	24	0	0	0	0
014. Karyasari	8	2	0	0	0	0
015. Karyamukti	7	16	0	0	0	0
016. Cimareme	7	11	0	0	0	0
017.Sukalaksana	9	21	0	0	0	0
Jumlah	160	299				

Sumber/Source: KUA Kecamatan / KUA SubDistrict Office

Tabel. 4. 3.3 Jumlah Pondok Pesantren Menurut Desa/Kelurahan di Kecamatan Banyuresmi 2019

Table. 4. 3.3 Number of Boarding Schools by Villages in the District Banyuresmi 2019

Desa/Kelurahan	Pondok Pesantren
(1)	(2)
003. Sukaraja	2
004. Sukakarya	4
005. Pamekarsari	1
006. Sukasenang	3
007. Sukaratu	5
008. Cicipung	1
009. Bagendit	2
010. Sukamukti	4
011. Banyuresmi	2
012. Binakarya	1
013. Dangdeur	3
014. Karyasari	1
015. Karyamukti	3
016. Cimareme	4
017.Sukalaksana	3
Jumlah	39

Sumber/Source: Kantor Kecamatan / SubDistrict Office

Tabel. 4. 3.4 Jumlah Pernikahan dan Perceraian Menurut Desa/Kelurahan di Kecamatan Banyuresmi 2019
Table. 4. 3.4 Number of Wedding and Divorce by Villages in the District Banyuresmi 2019

Desa/Kelurahan	Pernikahan	Perceraian
(1)	(2)	(3)
003. Sukaraja		
004. Sukakarya		
005. Pamekarsari		
006. Sukasenang		
007. Sukaratu		
008. Cicipung		
009. Bagendit		
010. Sukamukti		
011. Banyuresmi		
012. Binakarya		
013. Dangdeur		
014. Karyasari		
015. Karyamukti		
016. Cimareme		
017.Sukalaksana		
Jumlah

Sumber/Source: KUA Kecamatan / KUA SubDistrict

Tabel 4.3.5 Jumlah Kejadian Bencana Alam Menurut Kelurahan/Desa, 2019

Table 4.3.5. Number of Natural Disaster Occurrence by Village, 2019

Kelurahan/Desa	Tanah Longsor	Banjir	Gempa Bumi	Tsunami
(1)	(2)	(3)	(4)	(5)
003. Sukaraja	0	0	0	0
004. Sukakarya	0	0	0	0
005. Pamekarsari	0	0	0	0
006. Sukasenang	0	0	0	0
007. Sukaratu	0	0	0	0
008. Cipicung	0	0	0	0
009. Bagendit	0	0	0	0
010. Sukamukti	0	0	0	0
011. Banyuresmi	0	0	0	0
012. Binakarya	1	0	0	0
013. Dangdeur	1	0	0	0
014. Karyasari	0	0	0	0
015. Karyamukti	0	0	0	0
016. Cimareme	0	0	0	0
017. Sukalaksana	1	0	0	0
Jumlah

Sumber/Source: BPS, Pendataan Potensi Desa (Podes) 2019/ BPS–Statistics Indonesia, Village Potential Data Collection

Tabel 4.3.5 Jumlah Kejadian Bencana Alam Menurut Kelurahan/Desa, 2020
 Table 4.3.5. Number of Natural Disaster Occurrence by Village, 2020

Kelurahan/Desa	tanah longsor	banjir	banjir bandang	gempa bumi
(1)	(2)	(3)	(4)	(5)
003. Sukaraja	0	0	0	3
004. Sukakarya	0	0	0	0
005. Pamekarsari	0	0	0	0
006. Sukasenang	0	0	0	0
007. Sukaratu	0	0	0	0
008. Cipicung	0	0	0	0
009. Bagendit	0	0	0	2
010. Sukamukti	1	0	0	0
011. Banyuresmi	0	0	0	0
012. Binakarya	0	0	0	1
013. Dangdeur	0	0	0	0
014. Karyasari	0	0	0	0
015. Karyamukti	0	0	0	0
016. Cimareme	0	0	0	0
017. Sukalaksana	1	1	0	1

Sumber/Source: BPS, Pendataan Potensi Desa (Podes) 2020/ BPS–Statistics Indonesia, Village Potential Data Collection

Lanjutan Tabel/*Continued Table 4.3.5*

Kelurahan/ Desa	tsunami	gelombang pasang laut	angin puyuh/puting beliung/topan
(1)	(6)	(7)	(8)
003. Sukaraja	0	0	0
004. Sukakarya	0	0	0
005. Pamekarsari	0	0	0
006. Sukasenang	0	0	0
007. Sukaratu	0	0	1
008. Cipicung	0	0	0
009. Bagendit	0	0	4
010. Sukamukti	0	0	0
011. Banyuresmi	0	0	0
012. Binakarya	0	0	0
013. Dangdeur	0	0	1
014. Karyasari	0	0	0
015. Karyamukti	0	0	0
016. Cimareme	0	0	0
017. Sukalaksana	0	0	0

Sumber/*Source*: BPS, Pendataan Potensi Desa (Podes) 2020/ *BPS–Statistics Indonesia, Village Potential Data Collection*

Lanjutan Tabel/*Continued Table 4.3.5*

Kelurahan/ Desa	gunung meletus	kebakaran hutan dan lahan	kekeringan (lahan)
(1)	(9)	(10)	(11)
003. Sukaraja	0	1	0
004. Sukakarya	0	0	0
005. Pamekarsari	0	0	1
006. Sukasenang	0	0	0
007. Sukaratu	0	0	0
008. Cipicung	0	0	0
009. Bagendit	0	0	0
010. Sukamukti	0	0	0
011. Banyuresmi	0	0	0
012. Binakarya	0	0	1
013. Dangdeur	0	0	1
014. Karyasari	0	0	0
015. Karyamukti	0	0	0
016. Cimareme	0	0	0
017. Sukalaksana	0	0	0

Sumber/*Source:* BPS, Pendataan Potensi Desa (Podes) 2020/ *BPS–Statistics Indonesia, Village Potential Data Collection*

Tabel 4.3.6 Banyaknya Korban Jiwa Akibat Bencana Alam Menurut Desa/Kelurahan dan Jenis Bencana Alam di Kecamatan Banyuwesmi, 2020

Table 4.3.6. *Number of Casualties Due to Natural Disasters by Kelurahan and Types of Natural Disasters, 2020*

Kelurahan/Desa	tanah longsor	banjir	banjir bandang	gempa bumi
(1)	(2)	(3)	(4)	(5)
003. Sukaraja	0	0	0	1
004. Sukakarya	0	0	0	0
005. Pamekarsari	0	0	0	0
006. Sukasenang	0	0	0	0
007. Sukaratu	0	0	0	0
008. Cipicung	0	0	0	0
009. Bagendit	0	0	0	0
010. Sukamukti	0	0	0	0
011. Banyuwesmi	0	0	0	0
012. Binakarya	0	0	0	0
013. Dangdeur	0	0	0	0
014. Karyasari	0	0	0	0
015. Karyamukti	0	0	0	0
016. Cimareme	0	0	0	0
017. Sukalaksana	0	0	0	0

Sumber/Source: BPS, Pendataan Potensi Desa (Podes) 2020/ BPS–Statistics Indonesia, Village Potential Data Collection

Lanjutan Tabel/*Continued Table 4.3.6*

Kelurahan/ Desa	tsunami	gelomban pasang laut	angin puyuh/puting beliung/topan
(1)	(6)	(7)	(8)
003. Sukaraja	0	0	0
004. Sukakarya	0	0	0
005. Pamekarsari	0	0	0
006. Sukasenang	0	0	0
007. Sukaratu	0	0	0
008. Cipicung	0	0	0
009. Bagendit	0	0	0
010. Sukamukti	0	0	0
011. Banyuresmi	0	0	0
012. Binakarya	0	0	0
013. Dangdeur	0	0	0
014. Karyasari	0	0	0
015. Karyamukti	0	0	0
016. Cimareme	0	0	0
017. Sukalaksana	0	0	0

Sumber/*Source:* BPS, Pendataan Potensi Desa (Podes) 2020/ *BPS–Statistics Indonesia, Village Potential Data Collection*

Lanjutan Tabel/*Continued Table 4.3.6*

Kelurahan/ Desa	gunung meletus	kebakaran hutan dan lahan	kekeringan (lahan)
(1)	(9)	(10)	(11)
003. Sukaraja	0	0	0
004. Sukakarya	0	0	0
005. Pamekarsari	0	0	0
006. Sukasenang	0	0	0
007. Sukaratu	0	0	0
008. Cipicung	0	0	0
009. Bagendit	0	0	0
010. Sukamukti	0	0	0
011. Banyuresmi	0	0	0
012. Binakarya	0	0	0
013. Dangdeur	0	0	0
014. Karyasari	0	0	0
015. Karyamukti	0	0	0
016. Cimareme	0	0	0
017. Sukalaksana	0	0	0

Sumber/*Source*: BPS, Pendataan Potensi Desa (Podes) 2020/ *BPS–Statistics Indonesia, Village Potential Data Collection*

Tabel 4.3.7 Keberadaan Fasilitas/Upaya Antisipasi/Mitigasi Bencana Alam Menurut Desa/Kelurahan di Kecamatan Banyuresmi, 2020

Table 4.3.7 *xistence of Facilities / Efforts to Anticipate / Mitigate Natural Disasters by Villages / Sub-Districts in Banyuresmi Subdistrict, 2020*

Kelurahan/Desa	Sistem Peringatan Dini Bencana Alam	Sistem Peringatan Dini Khusus Tsunami	Perlengkapan Keselamatan
(1)	(2)	(3)	(4)
003. Sukaraja	Tidak ada	Bukan wilayah potensi tsunami	Tidak ada
004. Sukakarya	Tidak ada	Bukan wilayah potensi tsunami	Tidak ada
005. Pamekarsari	Tidak ada	Bukan wilayah potensi tsunami	Tidak ada
006. Sukasenang	Tidak ada	Bukan wilayah potensi tsunami	Tidak ada
007. Sukaratu	Tidak ada	Bukan wilayah potensi tsunami	Tidak ada
008. Cipicung	Tidak ada	Bukan wilayah potensi tsunami	Tidak ada
009. Bagendit	Tidak ada	Bukan wilayah potensi tsunami	Tidak ada
010. Sukamukti	Tidak ada	Bukan wilayah potensi tsunami	Tidak ada
011. Banyuresmi	Tidak ada	Bukan wilayah potensi tsunami	Tidak ada
012. Binakarya	Tidak ada	Bukan wilayah potensi tsunami	Tidak ada
013. Dangdeur	Tidak ada	Bukan wilayah potensi tsunami	Tidak ada
014. Karyasari	Tidak ada	Bukan wilayah potensi tsunami	Tidak ada
015. Karyamukti	Tidak ada	Bukan wilayah potensi tsunami	Tidak ada
016. Cimareme	Tidak ada	Bukan wilayah potensi tsunami	Tidak ada
017. Sukalaksana	Tidak ada	Bukan wilayah potensi tsunami	Tidak ada

Sumber/Source: BPS, Pendataan Potensi Desa (Podes) 2020/ *BPS–Statistics Indonesia, Village Potential Data Collection*

Lanjutan Tabel/*Continued Table 4.3.7*

Kelurahan/ Desa	Rambu-rambu dan Jalur Evakuasi Bencana	Pembuatan, Perawatan, atau Normalisasi: Sungai, Kanal, Tanggul, Parit, Drainase, Waduk, Pantai, dll
(1)	(5)	(6)
003. Sukaraja	Ada	Tidak ada
004. Sukakarya	Tidak ada	Tidak ada
005. Pamekarsari	Tidak ada	Ada
006. Sukasenang	Ada	Ada
007. Sukaratu	Tidak ada	Tidak ada
008. Cipicung	Tidak ada	Tidak ada
009. Bagendit	Tidak ada	Ada
010. Sukamukti	Tidak ada	Ada
011. Banyuresmi	Tidak ada	Tidak ada
012. Binakarya	Tidak ada	Tidak ada
013. Dangdeur	Tidak ada	Ada
014. Karyasari	Tidak ada	Tidak ada
015. Karyamukti	Tidak ada	Tidak ada
016. Cimareme	Tidak ada	Tidak ada
017. Sukalaksana	Tidak ada	Tidak ada

Sumber/*Source*: BPS, Pendataan Potensi Desa (Podes) 2020/ *BPS-Statistics Indonesia, Village Potential Data Collection*

4.4 Olahraga /Sport

Tabel 4.4.1 Banyaknya Desa/Kelurahan yang Memiliki Kelompok Kegiatan Olahraga Menurut Jenis Olahraga dan Ketersediaan Fasilitas/Lapangan Olahraga di Kecamatan Banyuwesmi, 2020

Table 4.4.1 *Number of Villages/Sub-districts that Have Sports Activity Groups by Type of Sports and Availability of Facilities/Sports Fields in Banyuwesmi District, 2020*

Desa/Kelurahan <i>Village/Kelurahan</i>	Kondisi Fasilitas/Lapangan Olahraga			Tidak Ada Fasilitas/Lapangan Olahraga
	Baik	Rusak Sedang	Rusak Parah	
(1)	(2)	(3)	(3)	(4)
Sepak bola	0	1	0	14
Bola voli	7	8	0	0
Bulu tangkis	7	3	1	4
Bola basket	0	0	0	15
Tenis lapangan	0	0	0	15
Tenis meja	8	4	2	1
Futsal	3	0	0	12
Renang	0	0	0	15
Bela diri (pencak silat, karate, dll)	2	1	0	12
Bilyard	1	0	0	14
Pusat kebugaran (senam, fitness, aerobik, dll)	2	0	0	13

Sumber/Source: BPS, Pendataan Potensi Desa (Podes) 2020/ BPS—Statistics Indonesia, Village Potential Data Collection

4.5 Sumberdaya dan fasilitas /Resources and facilities

Tabel 4.5.1 Banyaknya Keluarga Menurut Desa/Kelurahan dan Jenis Pengguna Listrik di Kecamatan Banyuresmi, 2020
 Table 4.5.1 Number of Families by Village/Kelurahan and Type of Electricity Users in Banyuresmi District, 2020

Desa/Kelurahan Village/Kelurahan	Pengguna Listrik			Bukan Pengguna Listrik
	PLN	Non PLN	Jumlah	
(1)	(2)	(3)	(3)	(4)
003. Sukaraja	2002	0	2002	0
004. Sukakarya	2084	0	2084	0
005. Pamekarsari	1472	0	1472	0
006. Sukasenang	2698	0	2698	0
007. Sukaratu	1730	0	1730	0
008. Cipicung	1737	0	1737	0
009. Bagendit	1530	0	1530	0
010. Sukamukti	1789	0	1789	0
011. Banyuresmi	1913	0	1913	0
012. Binakarya	2574	0	2574	0
013. Dangdeur	1431	0	1431	0
014. Karyasari	1411	0	1411	0
015. Karyamukti	1277	0	1277	0
016. Cimareme	1124	0	1124	0
017. Sukalaksana	1428	0	1428	0

Sumber/Source: BPS, Pendataan Potensi Desa (Podes) 2020/ BPS–Statistics Indonesia, Village Potential Data Collection

Tabel 4.5.2 Banyaknya Desa/Kelurahan Menurut Keberadaan Penerangan Jalan Utama Desa/Kelurahan di Kecamatan Banyuresmi, 2018, 2019, dan 2020
 Table 4.5.2 *The Number of Villages / Sub-districts According to Existence Lighting of Village/Kelurahan Main Roads in Banyuresmi District, 2018, 2019, and 2020*

Kelurahan/Desa	2018	2019	2020
(1)	(2)	(3)	(4)
Sumber Penerangan Jalan Utama			
Listrik Pemerintah	7	9	9
Listrik Non Pemerintah	2	0	0
Non Listrik	0	0	0
Sumber/Source:	BPS, Pendataan Potensi Desa (Podes) 2020/ <i>BPS–Statistics Indonesia, Village Potential Data Collection</i>		

Tabel 4.5.3 Banyaknya Desa/Kelurahan Menurut Jenis Bahan Bakar untuk Memasak yang Digunakan Oleh Sebagian Besar Keluarga di Kecamatan Banyuresmi, 2018, 2019, dan 2020

Table 4.5.3 *Number of Villages/Kelurahan by Type of Fuel for Cooking Used By Most Families in Banyuresmi District, 2018, 2019, and 2020*

Kelurahan/Desa	2018	2019	2020
(1)	(2)	(3)	(4)
Gas Kota	0	0	0
LPG 3 KG	8	9	9
LPG Lebih dari 3 KG	1	0	0
Minyak Tanah	0	0	0
Kayu Bakar	0	0	0
Lainnya	0	0	0

Sumber/Source: BPS, Pendataan Potensi Desa (Podes) 2020/ *BPS–Statistics Indonesia, Village Potential Data Collection*

Tabel 4.5.4 Banyaknya Desa/Kelurahan Menurut Sumber Air Minum Sebagian Besar Keluarga di Kecamatan Banyuresmi, 2018, 2019, dan 2020

Table 4.5.4 Number of Villages / Sub-districts According to Drinking Water Sources Most Families in Banyuresmi District, 2018, 2019, and 2020

Desa/Kelurahan Village/Kelurahan	2018	2019	2020
(1)	(2)	(3)	(3)
Air Kemasan Bermerk	1	0	0
Air Isi Ulang	0	0	0
Ledeng Dengan Meteran	0	0	0
Ledeng Tanpa Meteran	0	0	0
Sumur Bor atau Pompa	1	9	9
Sumur	7	0	0
Mata Air	0	0	0
Sungai/Danau/Kolam/ Waduk/Situ/ Embung/Bendungan	0	0	0
Air Hujan	0	0	0
Lainnya	0	0	0

Sumber/Source: BPS, Pendataan Potensi Desa (Podes) 2020/ BPS–Statistics Indonesia, Village Potential Data Collection

Tabel 4.5.5 Banyaknya Desa/Kelurahan Menurut Penggunaan Fasilitas Tempat Buang Air Besar Sebagian Besar Keluarga di Kecamatan Banyuresmi, 2018, 2019, dan 2020

Table 4.5.5 Number of Villages by Use Most Defecation Facilities Families in Banyuresmi District, 2018, 2019, and 2020

Desa/Kelurahan Village/Kelurahan	2018	2019	2020
(1)	(2)	(3)	(3)
Jamban			
Sendiri	9	9	9
Bersama	0	0	0
Umum	0	0	0
Bukan Jamban	0	0	0

Sumber/Source: BPS, Pendataan Potensi Desa (Podes) 2020/ BPS–Statistics Indonesia, Village Potential Data Collection

Lanjutan 4.3.5 Jumlah Kejadian Bencana Alam Menurut Kelurahan/Desa, 2019
 Continued 4.3.5. Number of Natural Disaster Occurrence by Village, 2019

Kelurahan/ Desa	Gelombang Pasang Laut	Angin Puyuh/ Puting Beliung	Gunung Meletus	Kebakaran Hutan/ Lahan	Kekeringan Lahan
(1)	(6)	(7)	(8)	(9)	(10)
003. Sukaraja	-	-	-	-	-
004. Sukakarya	-	-	-	-	-
005. Pamekarsari	-	-	-	-	-
006. Sukasenang	-	-	-	-	-
007. Sukaratu	-	-	-	-	-
008. Cipicung	-	-	-	-	-
009. Bagendit	-	1	-	-	-
010. Sukamukti	-	-	-	-	-
011. Banyuresmi	-	-	-	-	-
012. Binakarya	-	-	-	-	-
013. Dangdeur	-	-	-	-	-
014. Karyasari	-	-	-	-	-
015. Karyamukti	-	-	-	-	-
016. Cimareme	-	-	-	-	-
017. Sukalaksana	-	-	-	-	-

Jumlah	...	1
--------	-----	---	-----	-----	-----

Sumber/Source: BPS, Pendataan Potensi Desa (Podes) 2019/ *BPS–Statistics Indonesia, Village Potential Data Collection*

<https://garutkab.bps.go.id>

BAB 5

PERTANIAN

5. Pertanian/Agriculture

5.1 Hortikultura/Horticulture

Tabel 5.1.1 Luas Panen Tanaman Sayuran Menurut Jenis Tanaman (ha), 2016 - 2019

Table 5.1.1 *Harvested Area of Vegetables by Kind of Plant (ha), 2016 - 2019*

Jenis Tanaman <i>Kind of Plants</i>	2016	2017	2018	2019
(1)	(2)	(3)	(4)	(5)
Bawang Merah/ <i>Shallot</i>	-	-	-	-
Bawang Daun/ <i>Wlech Onion</i>	-	-	-	5
Kentang/ <i>Potato</i>	-	-	-	-
Kubis / <i>Cabbage</i>	-	-	24	12
Petsai/ <i>Chinese Cabbage</i>	-	-	21	14
Wortel/ <i>Carrot</i>	-	-	-	-
-Kacang Panjang/ <i>Yardlong Bean</i>	-	-	24	22
Kacang Merah/ <i>Red Bean</i>	-	-	9	14
Cabai Besar/ <i>Chili (Capsicum Annum)</i>	-	-	350	671
Tomat/ <i>Tomato</i>	-	-	26	21
Terung/ <i>Eggplant</i>	-	-	23	12
Buncis/ <i>Green Bean</i>	-	-	9	6
Ketimun/ <i>Cucumber</i>	-	-	35	18
Cabai Rawit/ <i>Chili (Capsicum Frutescens)</i>	-	-	11	30

Sumber/Source: BPS, Statistik Pertanian Hortikultura SPH-SBS/BPS-Statistics Indonesia, *Agricultural Statistic for Horticulture SPH-SBS*

Tabel 5.1.2 Produksi Tanaman Sayuran Menurut Jenis Tanaman (ton), 2016 - 2019

Table 5.1.2 Production of Vegetables by Kind of Plant (ton), 2016 - 2019

Jenis Tanaman <i>Kind of Plants</i>	2016	2017	2018	2019
(1)	(2)	(3)	(4)	(5)
Bawang Merah/ <i>Shallot</i>	-	-	-	-
Bawang Daun/ <i>Wlech Onion</i>	-	-	-	74.1
Kentang/ <i>Potato</i>	-	-	-	-
Kubis / <i>Cabbage</i>	-	-	614.7	306.6
Petsai/ <i>Chinese Cabbage</i>	-	-	432.2	267.6
Wortel/ <i>Carrot</i>	-	-	-	-
Kacang Panjang/ <i>Yardlong Bean</i>	-	-	326.5	289.1
Kacang Merah/ <i>Red Bean</i>	-	-	85.3	122.8
Cabai Besar/ <i>Chili (Capsicum Annum)</i>	-	-	5212.4	9888.4
Tomat/ <i>Tomato</i>	-	-	634.6	591.3
Terung/ <i>Eggplant</i>	-	-	453.7	277.4
Buncis/ <i>Green Bean</i>	-	-	167.1	92.4
Ketimun/ <i>Cucumber</i>	-	-	516.1	291.2
Cabai Rawit/ <i>Chili (Capsicum Frutescens)</i>	-	-	165.1	411.5

Sumber/Source: BPS, Statistik Pertanian Hortikultura SPH-SBS/BPS-Statistics Indonesia, Agricultural Statistic for Horticulture SPH-SBS

Tabel 5.1.3 Tanaman Akhir Buah-Buahan Menurut Jenis Tanaman (ha), 2016 - 2019
 Table 5.1.3 Final Fruits by Plant Type (ha), 2016 - 2019

Jenis Tanaman Kind of Plants	2017	2017	2018	2019
(1)	(2)	(3)	(4)	(5)
Alpukat/Avocado	-	-	-	-
Belimbing/Star Fruit	-	-	-	-
Durian/Durian	-	-	-	-
Jambu Biji/Guava	-	-	-	-
Jambu Air/Rose Apple	-	-	-	-
Jeruk Siam/Keprok/Tangerine/ Orange	-	-	-	-
Mangga/Mango	-	-	-	-
Nangka/Jackfruit	-	-	-	-

Sumber/Source: BPS, Statistik Pertanian Hortikultura SPH-SBS/BPS-Statistics Indonesia,
 Agricultural Statistic for Horticulture SPH-SBS

Tabel 5.1.4 Produksi Tanaman Buah-Buahan Menurut Jenis Tanaman (ton), 2016 – 2019
 Table 5.1.4 Harvested Area Vegetables and Fruits by Kind of Plant (ton), 2016 - 2019

Jenis Tanaman Kind of Plants	2016	2017	2018	2019
(1)	(2)	(3)	(4)	(5)
Alpukat/Avocado	-	-	2030.8	3878.9
Belimbing/Star Fruit	-	-	51	252
Durian/Durian	-	-	288.8	638.2
Jambu Biji/Guava	-	-	525	149.2
Jambu Air/Rose Apple	-	-	22.4	39
Jeruk Siam/Kepron/Tangerine/ Orange	-	-	330	347.7
Mangga/Mango	-	-	473.3	975.5
Nangka/Jackfruit	-	-	16.25	16.61

Sumber/Source: BPS, Statistik Pertanian Hortikultura SPH-SBS/BPS-Statistics Indonesia,
 Agricultural Statistic for Horticulture SPH-SBS

Tabel 5.1.5 Luas Panen Tanaman Biofarmaka Menurut Jenis Tanaman (m²), 2016 - 2019
 Table 5.1.5 *Harvested Area of Medical Plants by Kind of Plant (m²), 2016 – 2019*

Jenis Tanaman <i>Kind of Plants</i>	2016	2017	2018	2019
(1)	(2)	(3)	(4)	(5)
Jahe/ <i>Ginger</i>	-	-	9643	11500
Laos/Lengkuas/ <i>Galanga</i>	-	-	5374	10200
Kunyit/ <i>East Indian Galangal</i>	-	-	9629	10550
Lempuyang/ <i>Lempuyang</i>	-	-	-	-
Temulawak/ <i>Ginger</i>	-	-	-	-
Temuireng	-	-	-	-
Temukunci	-	-	-	-
Kapolaga/ <i>Cardamom</i>	-	-	-	-
Mengkudu/ <i>Noni</i>	-	-	-	-

Sumber/*Source*: BPS, Statistik Pertanian Hortikultura SPH-TBF/*BPS-Statistics Indonesia, Agricultural Statistic for Horticulture SPH-TBF*

Tabel 5.1.6 Produksi Tanaman Biofarmaka Menurut Jenis Tanaman (kg), 2016 - 2019
 Table 5.1.6 Production of Medical Plants by Kind of Plant (kg), 2016 – 2019

Jenis Tanaman Kind of Plants	2016	2017	2018	2019
(1)	(2)	(3)	(4)	(5)
Jahe/Ginger	-	-	27674	28750
Laos/Lengkuas/Galanga	-	-	15961	25500
Kunyit/East Indian Galangal	-	-	27631	26575
Lempuyang/Lempuyang	-	-	-	-
Temulawak/Ginger	-	-	-	-
Temuireng	-	-	-	-
Temukunci	-	-	-	-
Kapolaga/Cardamom	-	-	-	-
Mengkudu/Noni	-	-	-	-

Sumber/Source: BPS, Statistik Pertanian Hortikultura SPH-TBF/BPS-Statistics Indonesia,
 Agricultural Statistic for Horticulture SPH-TBF

5.2 Perkebunan/*Estate Crops*

Tabel 5.2.1 Luas Areal Tanaman Perkebunan Menurut Jenis Tanaman (000 ha), 2016 - 2019

Table 5.2.1 *Planted Area of Estate Crops by Type of Crops (000 ha), 2016 - 2019*

Jenis Tanaman <i>Kind of Plant</i>	2016	2017	2018	2019
(1)	(2)	(3)	(4)	(5)
Kelapa/ <i>Coconut</i>	00,0	00,0	32,00	00,0
Kopi/ <i>Coffee</i>	00,0	00,0	00,0	00,0
Teh/ <i>Tea</i>	00,0	00,0	0,0	00,0
Tembakau/ <i>Tobacco</i>	00,0	00,0	239,0	00,0

Sumber/*Source*: Dinas Pertanian/Agricultural Agency

Tabel 5.2.2 Produksi Tanaman Perkebunan Menurut Jenis Tanaman
(000 ton), 2016 – 2019

Table 5.2.2 *Production of Estate Crops by Type of Crops*
(000 ha), 2016 - 2019

Jenis Tanaman <i>Kind of Plant</i>	2016	2017	2018	2019
(1)	(2)	(3)	(4)	(5)
Kelapa/ <i>Coconut</i>	00,0	00,0	0.02	00,0
Kopi/ <i>Coffee</i>	00,0	00,0	00,0	00,0
Teh/ <i>Tea</i>	00,0	00,0	00,0	00,0
Tembakau/ <i>Tobacco</i>	00,0	00,0	0.21	00,0

Sumber/*Source*: Dinas Pertanian/Agricultural Agency

<https://garutkab.bps.go.id>
BAB

6

EKONOMI

6. Ekonomi/Economy

Tabel 6.1 Banyaknya Sarana dan Prasarana Ekonomi Menurut Desa/Kelurahan dan Jenisnya di Kecamatan Tahun 2019
 Table 6.1 Number of Economic Facilities and Infrastructure by Village/Kelurahan and Type in the SubDistrict, 2019

Kelurahan/Desa Kelurahan/Village	kelompok pertokoan	pasar dengan bangunan permanen (memiliki atap, lantai, dan dinding)	pasar dengan bangunan semi permanen (memiliki atap dan lantai, tanpa dinding)	pasar tanpa bangunan (misalnya: pasar kaget, pasar subuh, pasar terapung, dll.)
(1)	(2)	(3)	(4)	(5)
003. Sukaraja	0	0	0	0
004. Sukakarya	0	0	0	0
005. Pamekarsari	0	0	0	0
006. Sukasenang	0	0	0	0
007. Sukaratu	0	0	0	0
008. Cicipung	0	0	0	0
009. Bagendit	0	0	0	0
010. Sukamukti	0	0	0	0
011. Banyuresmi	1	4	0	0
012. Binakarya	0	0	0	0
013. Dangdeur	0	0	0	0
014. Karyasari	0	0	0	0
015. Karyamukti	0	0	0	0
016. Cimareme	0	0	0	0
017. Sukalaksana	0	0	0	0
...

Catatan: *Minimarket dengan luas < 400m²

Sumber/Source: BPS, Pendataan Potensi Desa (Podes) 2019/ BPS–Statistics Indonesia, Village Potential Data Collection

Tabel 6.1 Lanjutan
Table 6.1 Continued

Kelurahan/Desa <i>Kelurahan/Village</i>	minimarket/s walayan	restoran/rum ah makan	warung/kedai makanan minuman
(1)	(2)	(3)	(4)
003. Sukaraja	2	0	34
004. Sukakarya	0	0	8
005. Pamekarsari	0	0	16
006. Sukasenang	1	0	25
007. Sukaratu	0	0	4
008. Cipicung	0	0	9
009. Bagendit	0	1	4
010. Sukamukti	0	0	22
011. Banyuresmi	5	0	9
012. Binakarya	0	0	0
013. Dangdeur	0	0	1
014. Karyasari	0	0	0
015. Karyamukti	0	0	2
016. Cimareme	1	0	2
0017.Sukalaksana	0	0	2
Jumlah

Sumber/*Source*: BPS, Pendataan Potensi Desa (Podes) 2019/ *BPS—Statistics Indonesia, Village Potential Data Collection*

Tabel 6.1 Lanjutan
Table 6.1 Continued

Kelurahan/Desa <i>Kelurahan/Village</i>	Hotel	penginapan: hostel/motel/ losmen/wism a	toko/warung kelontong
(1)	(2)	(3)	(4)
003. Sukaraja	0	0	87
004. Sukakarya	0	0	58
005. Pamekarsari	0	0	65
006. Sukasenang	0	0	90
007. Sukaratu	0	0	76
008. Cicipung	0	0	60
009. Bagendit	0	0	24
010. Sukamukti	0	0	80
011. Banyuresmi	0	0	32
012. Binakarya	0	0	15
013. Dangdeur	0	0	70
014. Karyasari	0	0	90
015. Karyamukti	0	0	32
016. Cimareme	0	0	40
0017.Sukalaksana	0	0	48
Jumlah

Sumber/Source: BPS, Pendataan Potensi Desa (Podes) 2019/ BPS—Statistics Indonesia, Village Potential Data Collection

Tabel. 6.2 Banyaknya Sarana Lembaga Keuangan yang Beroperasi Menurut Desa/Kelurahan Tahun 2019

Table. 6.2 Number of Financial Facilities by Village/Kelurahan, 2019

Desa/Kelurahan	Bank Umum Pemerintah	Bank Umum Swasta	Bank Perkreditan Rakyat
(1)	(2)	(3)	(4)
003. Sukaraja	0	0	0
004. Sukakarya	0	0	0
005. Pamekarsari	0	0	0
006. Sukasenang	0	0	0
007. Sukaratu	0	0	0
008. Cipicung	0	0	0
009. Bagendit	0	0	0
010. Sukamukti	0	0	0
011. Banyuresmi	1	1	1
012. Binakarya	0	0	0
013. Dangdeur	0	0	0
014. Karyasari	0	0	0
015. Karyamukti	0	0	0
016. Cimareme	0	0	0
017.Sukalaksana	0	0	0
Jumlah			

Sumber/Source: BPS, Pendataan Potensi Desa (Podes) 2019/ BPS–Statistics Indonesia, Village Potential Data Collection

Tabel. 6.3 Banyaknya Koperasi yang Masih Aktif Menurut Desa/Kelurahan dan Jenis Koperasi di Kecamatan Banyuresmi, 2020

Table. 6.3 Number of Cooperatives Still Active by Village/Kelurahan and Types of Cooperatives in Banyuresmi District, 2020

Desa/Kelurahan	Koperasi Unit desa (KUD)	Koperasi Industri Kecil dan Kerajinan Rakyat (Kopinkra)	Koperasi Simpan Pinjam (Kospin)	Koperasi Lainnya
(1)	(2)	(3)	(4)	
003. Sukaraja	0	0	0	0
004. Sukakarya	0	0	1	0
005. Pamekarsari	0	0	0	0
006. Sukasenang	0	0	1	0
007. Sukaratu	0	0	0	0
008. Cipcung	1	0	0	0
009. Bagendit	0	0	0	0
010. Sukamukti	0	0	0	0
011. Banyuresmi	0	0	0	0
012. Binakarya	0	0	0	0
013. Dangdeur	0	0	0	0
014. Karyasari	0	0	0	0
015. Karyamukti	0	0	0	0
016. Cimareme	0	0	0	0
017. Sukalaksana	0	0	0	0
Jumlah				

Sumber/Source: Data Desa-desa/ BPS–Statistics Indonesia, Village Potential Data Collection

Tabel. 6.4 Banyaknya Industri Mikro dan Kecil
Table. 6.4 Number of industries by Village/Kelurahan, 2019

Desa/Kelurahan	Industri Perabotan dari Logam	Industri dari kain/ Konveksi	Industri Anyaman
(1)	(2)	(3)	(4)
003. Sukaraja			
004. Sukakarya			
005. Pamekarsari			
006. Sukasenang			
007. Sukaratu			
008. Cipicung			
009. Bagendit			
010. Sukamukti			
011. Banyuresmi			
012. Binakarya			
013. Dangdeur			
014. Karyasari			
015. Karyamukti			
016. Cimareme			
017. Sukalaksana			
Jumlah	24	132	2.007

Sumber/*Source:* Data Desa-desa/ *BPS–Statistics Indonesia, Village Potential Data Collection*

<https://garutkab.bps.go.id>
BAB

7

TRANSPORTASI, KOMUNIKASI DAN PARIWISATA

7. Transportasi, Komunikasi dan Pariwisata/ Transportation, Communication and Tourism

Tabel 7.1 Sarana Transportasi Antar Desa/Kelurahan Menurut Desa/Kelurahan di Kecamatan Banyuresmi, 2020

Table 7.1 *Inter-Village/Village Transportation Facilities by Village/Kelurahan in Banyuresmi District, 2020*

Kelurahan/Desa <i>Kelurahan/Village</i>	Jenis Transportasi	Keberadaan Angkutan Umum
(1)	(2)	(3)
003. Sukaraja	Darat	Ada, dengan trayek tetap
004. Sukakarya	Darat	Ada, tanpa trayek tetap
005. Pamekarsari	Darat	Ada, tanpa trayek tetap
006. Sukasenang	Darat	Ada, dengan trayek tetap
007. Sukaratu	Darat	Ada, dengan trayek tetap
008. Cipicung	Darat	Ada, dengan trayek tetap
009. Bagendit	Darat	Ada, dengan trayek tetap
010. Sukamukti	Darat	Ada, tanpa trayek tetap
011. Banyuresmi	Darat	Ada, dengan trayek tetap
012. Binakarya	Darat	Ada, tanpa trayek tetap
013. Dangdeur	Darat	Ada, tanpa trayek tetap
014. Karyasari	Darat	Ada, tanpa trayek tetap
015. Karyamukti	Darat	Ada, dengan trayek tetap
016. Cimareme	Darat	Ada, tanpa trayek tetap
017. Sukalaksana	Darat	Ada, tanpa trayek tetap

Sumber/Source: BPS, Pendataan Potensi Desa (Podes) 2020/ *BPS—Statistics Indonesia, Village Potential Data Collection*

Tabel 7.2 Kondisi Jalan Darat Antar Desa/Kelurahan Menurut Desa/Kelurahan di Kecamatan Banyuresmi, 2020

Table 7.2 Conditions of Inter-Village/Sub-District Road Roads by Village/Kelurahan in Banyuresmi District, 2020

Kelurahan/Desa Kelurahan/Village	Jenis Permukaan Jalan	Dapat Dilalui Kendaraan Bermotor Roda 4 atau Lebih
(1)	(2)	(3)
003. Sukaraja	Aspal/beton	Sepanjang tahun
004. Sukakarya	Aspal/beton	Sepanjang tahun
005. Pamekarsari	Aspal/beton	Sepanjang tahun
006. Sukasenang	Aspal/beton	Sepanjang tahun
007. Sukaratu	Aspal/beton	Sepanjang tahun
008. Cipicung	Aspal/beton	Sepanjang tahun
009. Bagendit	Aspal/beton	Sepanjang tahun
010. Sukamukti	Aspal/beton	Sepanjang tahun
011. Banyuresmi	Aspal/beton	Sepanjang tahun
012. Binakarya	Aspal/beton	Sepanjang tahun
013. Dangdeur	Aspal/beton	Sepanjang tahun
014. Karyasari	Aspal/beton	Sepanjang tahun
015. Karyamukti	Aspal/beton	Sepanjang tahun
016. Cimareme	Aspal/beton	Sepanjang tahun

Sumber/Source: BPS, Pendataan Potensi Desa (Podes) 2020/ BPS—Statistics Indonesia, Village Potential Data Collection

Tabel. 7.3 Jumlah Menara dan Operator Layanan Komunikasi Telepon Seluler Serta Kondisi Sinyal Telepon Seluler Menurut Desa/Kelurahan Tahun 2019
 Table. 7.3 Number of Towers and Cellular Communication Service Operators and Cellular Signal Conditions by Village/Kelurahan, 2019

Desa/Kelurahan	Jumlah Menara Telepon Seluler (BTS)	Jumlah Operator Layanan Komunikasi Telepon Seluler	Kondisi Sinyal Telepon Seluler
(1)	(2)	(3)	(4)
003. Sukaraja	1	5	Sinyal sangat kuat
004. Sukakarya	1	5	Sinyal kuat
005. Pamekarsari	2	5	Sinyal kuat
006. Sukasenang	3	5	Sinyal kuat
007. Sukaratu	2	5	Sinyal kuat
008. Cicipung	4	5	Sinyal kuat
009. Bagendit	1	5	Sinyal kuat
010. Sukamukti	1	5	Sinyal kuat
011. Banyuresmi	2	5	Sinyal kuat
012. Binakarya	2	4	Sinyal kuat
013. Dangdeur	0	3	Sinyal lemah
014. Karyasari	2	5	Sinyal kuat
015. Karyamukti	1	4	Sinyal lemah
016. Cimareme	0	5	Sinyal kuat
017. Sukalaksana	3	5	Sinyal lemah
Jumlah			

Sumber/Source: BPS, Pendataan Potensi Desa (Podes) 2019/ BPS–Statistics Indonesia, Village Potential Data Collection

Tabel 7.4 Keberadaan Kantor Pos/Pos Pembantu/Rumah Pos dan Perusahaan/Agen Jasa Ekspedisi Swasta Menurut Desa/Kelurahan di Kecamatan Banyuresmi, 2020

Table 7.4 Existence of Post Office/Sub-Post/Post House and Company/Private Expedition Service Agent by Village/Kelurahan in Banyuresmi District, 2020

Kelurahan/Desa <i>Kelurahan/Village</i>	Kantor Pos/Pos Pembantu/ Rumah Pos	Layanan pos keliling	Perusahaan/Ag en Jasa Ekspedisi Swasta
(1)	(2)	(3)	(4)
003. Sukaraja	Tidak ada	Tidak ada	Beroperasi
004. Sukakarya	Tidak ada	Tidak ada	Tidak ada
005. Pamekarsari	Tidak ada	Tidak ada	Tidak ada
006. Sukasenang	Tidak ada	Tidak ada	Beroperasi
007. Sukaratu	Tidak ada	Tidak ada	Tidak ada
008. Cipicung	Beroperasi	Tidak ada	Beroperasi
009. Bagendit	Tidak ada	Tidak ada	Tidak ada
010. Sukamukti	Tidak ada	Tidak ada	Tidak ada
011. Banyuresmi	Tidak ada	Tidak ada	Tidak ada
012. Binakarya	Tidak ada	Tidak ada	Tidak ada
013. Dangdeur	Tidak ada	Tidak ada	Tidak ada
014. Karyasari	Jarang beroperasi	Tidak ada	Tidak ada
015. Karyamukti	Tidak ada	Tidak ada	Beroperasi
016. Cimareme	Tidak ada	Tidak ada	Tidak ada
003. Sukaraja	Tidak ada	Ada	Tidak ada

Sumber/Source: BPS, Pendataan Potensi Desa (Podes) 2020/ *BPS-Statistics Indonesia, Village Potential Data Collection*

Tabel 7.5 Jumlah Potensi Pariwisata Menurut Kelurahan/Desa 2019
 Table Number of Potential Tourism by Kelurahan/Village 2019

Kelurahan/Desa <i>Kelurahan/Village</i>	Wisata Alam <i>Eco Tourism</i>	Wisata Budaya <i>Cultural Tourism</i>	Wisata Minat Khusus <i>Special Interest Tourism</i>	Wisata Buatan <i>Artificial Tourismn</i>
(1)	(2)	(3)	(4)	(5)
003. Sukaraja	-	-	-	-
004. Sukakarya	-	-	-	-
005. Pamekarsari	-	-	-	-
006. Sukasenang	-	-	-	-
007. Sukaratu	1	-	-	-
008. Cipicung	-	-	-	-
009. Bagendit	1	-	-	-
010. Sukamukti	1	-	-	-
011. Banyuresmi	-	-	-	-
012. Binakarya	-	-	-	-
013. Dangdeur	-	-	-	-
014. Karyasari	-	-	-	-
015. Karyamukti	-	-	-	-
016. Cimareme	-	-	-	-
017. Sukalaksana	-	-	-	-
...

Sumber/Source: Dinas Pariwisata / Tourism Agency

D A T A

MENCERDASKAN BANGSA
— *Enlighten The Nation* —



**BADAN PUSAT STATISTIK
KABUPATEN GARUT
BPS-STATISTICS OF GARUT REGENCY**

Jl. Pembangunan No. 222 Tarogong Kidul Garut 44151,
Jawa Barat, Indonesia Telp. (0262) 233273

Website: <http://garutkab.bos.go.id> Email: bos3205@bos.go.id