



Kecamatan KAWANGKOAN BARAT DALAM ANGKA

*Kawangkoan Barat
Subdistrict In Figures*

2017



**BADAN PUSAT STATISTIK
KABUPATEN MINAHASA**

Statistics of Minahasa Regency



Kecamatan
KAWANGKOAN BARAT
DALAM ANGKA

*Kawangkoan Barat
Subdistrict In Figures*

2017

Kecamatan Kawangkoan Barat Dalam Angka

Kawangkoan Barat Subdistrict in Figures

2017

ISBN: 978-602-1092-87-3

No. Publikasi/*Publication Number*: 71020.1714

Katalog/*Catalog*: 1102001.7102121

Ukuran Buku/*Book Size*: 14,8 cm x 21 cm

Jumlah Halaman/*Number of Pages*: xvi + 59 halaman /*pages*

Naskah/*Manuscript*:

Badan Pusat Statistik Kabupaten Minahasa / *BPS-Statistics of Minahasa Regency*

Penyunting/*Editor*:

Seksi Integrasi Pengolahan dan Diseminasi Statistik/ *Statistical Integration Processing and Dissemination Section*

Gambar Kulit/*Cover Designed by*:

Badan Pusat Statistik Kabupaten Minahasa / *BPS-Statistics of Minahasa Regency*

Diterbitkan oleh/*Published by*:

© BPS Kabupaten Minahasa/*BPS-Statistics of Minahasa Regency*

Dicetak oleh/*Printed by*:

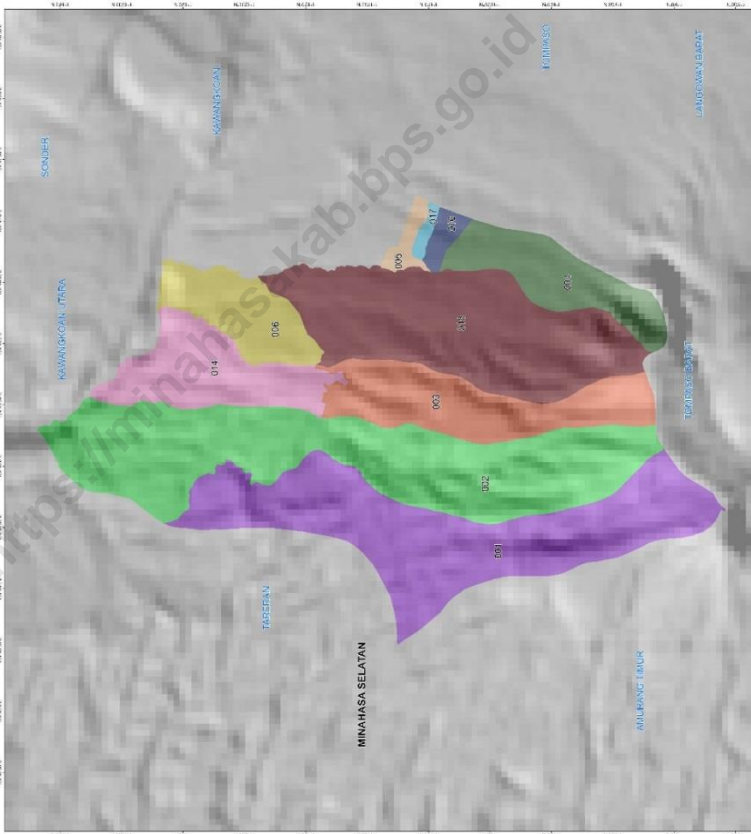
© BPS Kabupaten Minahasa/*BPS-Statistics of Minahasa Regency*

Dilarang mengumumkan, mendistribusikan, mengomunikasikan, dan/atau menggandakan sebagian atau seluruh isi buku ini untuk tujuan komersial tanpa izin tertulis dari Badan Pusat Statistik

Prohibited to announce, distribute, communicate, and/or copy part or all of this book for commercial purpose without permission from BPS-Statistics Indonesia

PETA WILAYAH KECAMATAN KAWANGKOAN BARAT

MAP OF KAWANGKOAN BARAT SUBDISTRICT





KATA PENGANTAR

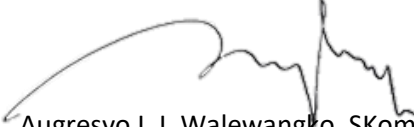
Kecamatan Kawangkoan Barat Dalam Angka 2017 merupakan publikasi tahunan yang diterbitkan oleh BPS Kabupaten Minahasa. Disadari bahwa publikasi ini belum sepenuhnya memenuhi harapan pihak pemakai data khususnya para perencana, namun diharapkan dapat membantu melengkapi penyusunan rencana pembangunan di Kecamatan Kawangkoan Barat, Kabupaten Minahasa.

Publikasi ini dapat terwujud berkat kerja sama dan bantuan dari berbagai pihak baik instansi pemerintah maupun swasta. Kepada semua pihak yang telah memberikan bantuan disampaikan penghargaan dan terima kasih yang sebesar – besarnya.

Walaupun publikasi ini telah disiapkan sebaik-baiknya, namun disadari masih ada kekurangan dan kesalahan yang terjadi. Untuk perbaikan publikasi ini, tanggapan dan saran yang bersifat konstruktif dari para pemakai sangat diharapkan.

Tondano, Juli 2017

Koordinator Statistik Kecamatan
Kawangkoan Barat



Augresyo L.J. Walewangko, SKom



PREFACE

Kawangkoan Barat Subdistrict in Figures 2017 an annual publication written by BPS Regency of Minahasa. Honestly, this publication has not perfect yet and has not filled the user's hope, especially for the planners yet, but hopefully it can help to equip compilation of development planning in this new regency.

This comprehensive publication has been made possible with the assistance and contribution from several governmental institutions and private organizations. To all parties who have been involved in the preparation of this publication, I would like to express my sincerest appreciation and gratitude.

Comments and constructive suggestions for the improvement of this publication are always welcome.

Tondano, Juli 2017
Statistical Coordinator of
Kawangkoan Barat Subdistrict

Augresyo L.J. Walewangko, SKom

DAFTAR ISI/CONTENTS

	halaman page
Peta Wilayah Kecamatan Kawangkoan Barat	iv
<i>Map Of Kawangkoan Barat Subdistrict</i>	iv
Kata Pengantar	v
<i>Preface</i>	vi
Daftar Isi/ <i>Contents</i>	vii
Daftar Tabel/ <i>List Of Tables</i>	ix
Daftar Gambar/ <i>List Of Figures</i>	xiii
Penjelasan Umum/ <i>Explanatory Notes</i>	xv
1 Geografi dan Iklim.....	1
<i>Geography and Climate</i>	1
1.1 Geografi/ <i>Geography</i>	7
2 Pemerintahan	11
<i>Government</i>	11
2.1 Wilayah Administratif/ <i>Administrative Area</i>	14
2.2 Pegawai Negeri Sipil/ <i>Civil Servants</i>	15
3 Kependudukan dan Ketenagakerjaan	17
<i>Population and Employment</i>	17
3.1 Kependudukan/ <i>Population</i>	19
4 Sosial	23
<i>Social</i>	23
4.1 Pendidikan/ <i>Education</i>	25
4.2 Kesehatan/ <i>Health</i>	29
4.3 Agama/ <i>Religion</i>	32

5	Pertanian	33
	<i>Agriculture</i>	33
5.1	Tanaman Pangan/ <i>Food Crops</i>	35
5.2	Hortikultura/ <i>Horticulture</i>	40
6	Industri, Pertambangan, Energi, dan Konstruksi	41
	<i>Industry, Mining, Energy, And Construction</i>	41
6.1	Industri/ <i>Industry</i>	43
6.2	Energi/ <i>Energy</i>	44
7	Perdagangan.....	45
	<i>Trade</i>	45
8	Hotel dan Pariwisata.....	49
	<i>Hotel and Tourism</i>	49
9	Transportasi dan Komunikasi	53
	<i>Transportation and Communication</i>	53
10	Keuangan Daerah dan Harga	57
	<i>Local Finance and Price</i>	57

DAFTAR TABEL/LIST OF TABLES

halaman
page

1	GEOGRAFI DAN IKLIM/GEOGRAPHY AND CLIMATE	
1.1	GEOGRAFI/GEOGRAPHY	
1.1.1	Luas Wilayah Menurut Desa di Kecamatan Kawangkoan Barat, 2016/ <i>Total Area by Village in Kawangkoan Barat Subdistrict, 2016</i>	7
1.1.2	Tinggi Wilayah di Atas Permukaan Laut (DPL) Menurut Desa di Kecamatan Kawangkoan Barat, 2016/ <i>Height Above Mean Sea Level (AMSL) by Village in Kawangkoan Barat Subdistrict, 2016</i>	8
1.1.3	Jarak ke Ibukota Kecamatan dan Ibukota Kabupaten Menurut Desa di Kecamatan Kawangkoan Barat, 2016/ <i>Distance to Subdistrict Capital and Regency Capital by Village in Kawangkoan Barat Subdistrict, 2016</i>	9
2	PEMERINTAHAN/GOVERNMENT	
2.1	WILAYAH ADMINISTRATIF/ADMINISTRATIVE AREA	
2.1.1	Jumlah SLS dan Blok Sensus Menurut Desa di Kecamatan Kawangkoan Barat, 2016/ <i>Number of SLS by Village in Kawangkoan Barat Subdistrict, 2016</i>	14
2.2	PEGAWAI NEGERI SIPIL/CIVIL SERVANTS	
2.2.1	Jumlah Pegawai Negeri Sipil Daerah Menurut Dinas/Instansi Pemerintah dan Jenis Kelamin di Kecamatan Kawangkoan Barat, 2016/ <i>Number of Civil Servants by Institution/Office and Sex in Kawangkoan Barat Subdistrict, 2016</i>	15
3	KEPENDUDUKAN DAN KETENAGAKERJAAN/POPULATION AND EMPLOYMENT	
3.1	KEPENDUDUKAN/POPULATION	
3.1.1	Jumlah Penduduk Menurut Desa di Kecamatan Kawangkoan Barat, 2014, 2016, dan 2016/ <i>Population by Village in Kawangkoan Barat Subdistrict, 2014, 2016, and 2016</i>	19

3.1.2	Jumlah Penduduk dan Rasio Jenis Kelamin Menurut Desa di Kecamatan Kawangkoan Barat, 2016/ <i>Population and Sex Ratio by Village in Kawangkoan Barat Subdistrict, 2016</i>	20
3.1.3	Banyaknya Kelahiran, Kematian, dan Perpindahan Penduduk Menurut Desa di Kecamatan Kawangkoan Barat, 2016/ <i>Number of Birth, Death, and Migration by Village in Kawangkoan Barat Subdistrict, 2016</i>	21
4	SOSIAL/ SOCIAL	
4.1	PENDIDIKAN/EDUCATION	
4.1.1	Jumlah TK, Guru, dan Murid Menurut Desa di Kecamatan Kawangkoan Barat, 2016/ <i>Number of Kondergarten School, Teacher, and Student in Kawangkoan Barat Subdistrict</i>	25
4.2	KESEHATAN/HEALTH	
4.2.1	Jumlah Fasilitas Kesehatan Menurut Desa di Kecamatan Kawangkoan Barat, 2016/ <i>Number of Health Facilities by Villages in Kawangkoan Barat Subdistrict</i>	29
4.2.2	Jumlah Tenaga Kesehatan Menurut Desa di Kecamatan Kawangkoan Barat, 2016/ <i>Number of Health Workers by Villages in Kawangkoan Barat Subdistrict</i>	30
4.2.3	Jumlah Posyandu, Apotek, dan Toko Obat Menurut Desa di Kecamatan Kawangkoan Barat, 2016/ <i>Number of Health Facilities by Villages in Kawangkoan Barat Subdistrict</i>	31
4.3	AGAMA/RELIGION	
4.3.1	Jumlah Tempat Ibadah Menurut Jenisnya di Kecamatan Kawangkoan Barat, 2016/ <i>Number of Facilities by Type in Kawangkoan Barat Subdistrict, 2016</i>	32
5	PERTANIAN/AGRICULTURE	
5.1	TANAMAN PANGAN/FOOD CROPS	
5.1.1	Luas Lahan Sawah Menurut Desa dan Jenis Pengairan di Kecamatan Kawangkoan Barat (hektar), 2016/ <i>Area of Wetland by Villages and Type of Irrigation in Kawangkoan Barat Subdistrict, 2016</i>	35

5.1.2	Luas Lahan Tegal/Kebun, Ladang/Huma, dan Lahan yang Sementara Tidak Diusahakan Menurut Desa di Kecamatan Kawangkoan Barat (hektar), 2016/ <i>Area of Dry Field/Garden, Shifting Cultivation, Land and Temporarily Unused Land by Village in Kawangkoan Barat Subdistrict (hectar), 2016</i>	36
5.1.3	Luas Tanam, Luas Panen, dan Produktivitas Padi Sawah Menurut Desa di Kecamatan Kawangkoan Barat, 2016/ <i>Planted Area, Harvested Area, and Productivity of Wetland Paddy by Village in Kawangkoan Barat Subdistrict, 2016</i>	37
5.1.4	Luas Tanam, Luas Panen, Dan Produktivitas Jagung Menurut Desa Di Kecamatan Kawangkoan Barat, 2016/ <i>Planted Area, Harvested Area, And Productivity Of Maize By Village In Kawangkoan Barat Subdistrict, 2016</i>	38
5.1.5	Luas Tanam, Luas Panen, Dan Produktivitas Kacang Tanah Menurut Desa Di Kecamatan Kawangkoan Barat, 2016/ <i>Planted Area, Harvested Area, And Productivity Of Peanuts By Village In Kawangkoan Barat Subdistrict, 2016</i>	39
5.2	HORTIKULTURA/HORTICULTURE	
5.2.1	Luas Tanam, Luas Panen, dan Produktivitas Tomat Menurut Desa di Kecamatan Kawangkoan Barat, 2016/ <i>Planted Area, Harvested Area, and Productivity of Tomato by Village in Kawangkoan Barat Subdistrict, 2016</i>	40
6	INDUSTRI/INDUSTRY	
6.1	INDUSTRI/INDUSTRY	
6.1.1	Jumlah Industri Mikro, Kecil, dan Menengah Menurut Desa dan Jenis Industri di Kecamatan Kawangkoan Barat, 2016/ <i>Number Micro and Small Industries by Village and Kind of Industry in Kawangkoan Barat Subdistrict, 2016</i>	43
6.2	ENERGI/ENERGY	
6.2.1	Jumlah Pelanggan Listrik PLN Menurut Desa dan Jenis Pelanggan di Kecamatan Kawangkoan Barat, 2016/ <i>Number of PLN Customer by Village and Type of Customer in Kawangkoan Barat Subdistrict, 2016</i>	44

7	PERDAGANGAN/TRADE	
7.1	Banyaknya Pasar, Toko, dan Warung/Kios di Kecamatan Kawangkoan Barat, 2016/ <i>Number of Market, Store, and Stall in Kawangkoan Barat Subdistrict, 2016</i>	47
8	PARIWISATA/TOURISM	
9	TRANSPORTASI DAN KOMUNIKASI/TRANSPORTATION AND COMMUNICATION	
10	KEUANGAN DAERAH DAN HARGA/LOCAL FINANCE AND PRICE	

<https://minahasakab.bps.go.id>

DAFTAR GAMBAR/*LIST OF FIGURES*

halaman
page

- 1 Luas Wilayah Menurut Desa di Kecamatan Kawangkoan Barat (Km²),
2016/*Total Area By Villages In Kawangkoan Barat Subdistrict*
(*Square.Km*),2016 6

<https://minahasakab.bps.go.id>

PENJELASAN UMUM/EXPLANATORY NOTES

Tanda-tanda, satuan-satuan, dan lain-lainnya yang digunakan dalam publikasi ini adalah sebagai berikut:

Symbols, measurement units, and acronyms which are used in this publication, are as follows:

1. TANDA-TANDA/SYMBOLS

Data tidak tersedia/ <i>Data not available</i>	: ...
Tidak ada atau nol / <i>Null or zero</i>	: –
Data dapat diabaikan/ <i>Data negligible</i>	: 0
Tanda decimal/ <i>Decimal point</i>	: ,
Data tidak dapat ditampilkan/ <i>Not applicable</i>	: NA
Angka perkiraan/ <i>Estimated figures</i>	: e
Angka sementara/ <i>Preliminary figures</i>	: x
Angka sangat sementara/ <i>Very preliminary figures</i>	: xx
Angka diperbaiki/ <i>Revised figures</i>	: r

2. SATUAN/UNITS

barel/ <i>barrel</i>	: 158,99 liter/ <i>litres</i> = 1/6,2898 m ³
hektar (ha)/ <i>hectare (ha)</i>	: 10 000 m ²
kilometer (km)/ <i>kilometres (km)</i>	: 1 000 meter/ <i>meters</i> (m)
knot/ <i>knot</i>	: 1,8523 km/jam (km/hour)
kuintal/ <i>quintal</i>	: 100 kg
KWh	: 1 000 Watt <i>hour</i>
MWh	: 1 000 KWh
liter (untuk beras)/ <i>litre (for rice)</i>	: 0,80 kg
ons/ <i>ounce</i>	: 28,31 gram/ <i>grams</i>
ton	: 1 000 kg

Satuan lain: buah, dus, butir, helai/lembar, kaleng, batang, pulsa, ton kilometer (ton-km), jam, menit, persen (%).

Other units: unit, pack, pieces, sheet, tin, pulse, ton-kilometres(ton-km), hour, minute, percent (%).

Perbedaan angka di belakang koma disebabkan oleh pembulatan angka.

The difference in decimal numbers is caused by rounding.



GEOGRAFI DAN IKLIM

GEOGRAPHY AND CLIMATE



<https://minahasakab.bps.go.id>



PENJELASAN TEKNIS

1. Berdasarkan posisi geografisnya, Kecamatan Kawangkoan Barat memiliki batas-batas: Utara – Kecamatan Sonder dan Kecamatan Kawangkoan Utara; Selatan – Kecamatan Tompaso; Barat – Kecamatan Tareran Kabupaten Minahasa Selatan; Timur – Kecamatan Kawangkoan.
2. Kecamatan Kawangkoan Barat terdiri dari 10 desa, yaitu :
 - Ranolambot
 - Tombasian Atas
 - Kanonang Dua
 - Kanonang Empat
 - Kanonang Lima
 - Kanonang Satu
 - Tombasian Atas Satu
 - Tombasian Bawah
 - Kayuuwi
 - Kayuuwi Satu

TECHNICAL NOTES

1. *In terms of geographic position, Kawangkoan Barat Subdistrict has boundaries as follows: North – Sonder and Kawangkoan Utara Subdistrict; South – Tompaso Subdistrict; West – Tareran Subdistrict Minahasa Selatan District; East – Kawangkoan Subdistrict.*
2. *Kawangkoan Barat Subdistrict has 10 villages. These include:*
 - *Ranolambot*
 - *Tombasian Atas*
 - *Kanonang Dua*
 - *Kanonang Empat*
 - *Kanonang Lima*
 - *Kanonang Satu*
 - *Tombasian Atas Satu*
 - *Tombasian Bawah*
 - *Kayuuwi*
 - *Kayuuwi Satu*

ULASAN

Kawangkoan Barat adalah salah satu Kecamatan di Kabupaten Minahasa Kecamatan Kawangkoan Barat. Ibukota Kecamatan Kawangkoan Barat adalah desa Kayuwi, berjarak sekitar 28 km dari Tondano, ibukota Kabupaten Minahasa.

Luas Kecamatan Kawangkoan Barat adalah 19,27 km² atau 1,87% dari luas Kabupaten Minahasa. Letak Geografi Kecamatan Kawangkoan Barat terletak antara 1°19'638"N (Lintang utara) dan 124°7'734"E (Bujur Timur)

Akhir tahun 2016, wilayah administrasi Kecamatan Kawangkoan Barat terdiri dari 10 wilayah desa, luas daratan masing-masing desa, yaitu: Ranolambot (7,71 km²), Tombasian Atas (1,1 km²), Kanonang Dua (0,713 km²), Kanonang Empat (0,718 km²), Kanonang Lima (0,729 km²), Kanonang Satu (1,2 km²), Tombasian Atas Satu (1,21 km²), Tombasian Bawah (2,93 km²), Kayuwi Satu (1,44 km²), dan Kayuwi (1,52 km²).

Kecamatan Kawangkoan Barat sebagaimana dengan kecamatan lain yang ada di Kabupaten Minahasa memiliki Dua musim yaitu musim kering dan musim hujan. Rata-rata jumlah hari hujan pada musim hujan (November - April) yaitu 23 hari hujan dengan rata-rata curah hujan 244,53 mm dalam

DESCRIPTION

Kawangkoan Barat is one of the sub-districts in Minahasa Regency of Sulawesi Utara Province. The capital of Kawangkoan Barat District is Kayuwi village, about 28 km from Tondano, the capital of Minahasa District.

Kawangkoan Barat District is 19,27 km² or 1,87% of Minahasa District. Geography of Kawangkoan Barat District is located between 1°19'638" N (north latitude) and 124°7'734" E (East Longitude)

At the end of 2016, the administrative area of Kawangkoan Barat District consists of 10 village areas, the land area of each village, namely: Ranolambot (7,71 km²), Tombasian Atas (1,1 km²), Kanonang Dua (0,713 km²), Kanonang Empat (0,729 km²), Kanonang Lima (0,729 km²), Kanonang Satu (1,2 km²), Tombasian Atas Satu (1,21 km²), Bottom Tombasian (2,93 km²), Kayuwi Satu (1,44 km²), and Kayuwi (1,52 km²).

Kawangkoan Barat District as well as other districts in Minahasa District have two seasons: dry season and rainy season. The average number of rainy days in the rainy season (November - April) is 23 rainy days with an average rainfall of 244,53 mm in a month and in

sebulan dan pada musim kering kurang dari 13 hari hujan dengan rata-rata curah hujan 177,53 mm dalam sebulan.

Temperatur udara absolute maksimum per bulan 93,93% dan rata-rata kelembapan minimum per bulan 80,50%.

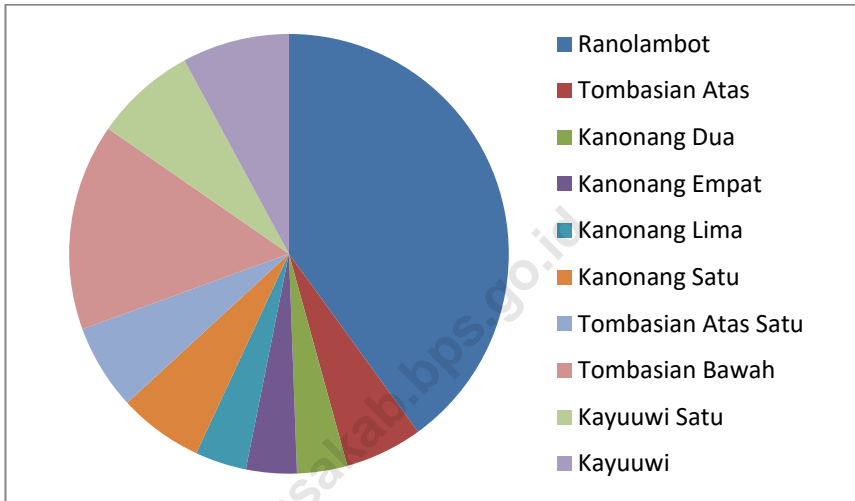
Kecamatan Kawangkoan Barat terletak pada ketinggian 754 meter dari permukaan laut dengan keadaan topografi datar sampai dengan miring. Jenis tanah yang mendominasi adalah Reyosol dan andosol dengan pH 4,5 - 7,5.

dry season less than 13 rainy days with an average rainfall of 177,53 mm in a month.

The maximum absolute air temperature per month is 93.93% and the average minimum moisture per month is 80.50%.

Kawangkoan Barat District is located at an altitude of 754 meters from sea level with flat topography up to sloping. The dominant soil types are Reyosols and andosols with a pH of 4,5 to 7,5.

Gambar 1 Luas Wilayah Menurut Desa di Kecamatan Kawangkoan Barat (km²), 2016
Picture Total Area by Villages in Kawangkoan Barat Subdistrict (square.km), 2016



1.1 GEOGRAFI/GEOGRAPHY

Tabel 1.1.1 Luas Wilayah Menurut Desa di Kecamatan Kawangkoan Barat, 2016
Total Area by Villages in Kawangkoan Barat Subdistrict, 2016

	Desa Villages	Luas (km²) Total Area (square.km)	Persentase Percentage
	(1)	(2)	(3)
1.	Ranolambot	7,710	40,01
2.	Tombasian Atas	1,100	5,71
3.	Kanonang Dua	0,713	6,23
4.	Kanonang Empat	0,718	3,73
5.	Kanonang Lima	0,729	3,78
6.	Kanonang Satu	1,200	6,23
7.	Tombasian Atas Satu	1,210	6,28
8.	Tombasian Bawah	2,930	15,20
9.	Kayuuwi Satu	1,440	7,47
10.	Kayuuwi	1,520	7,89
	Jumlah	19,27	100

Sumber/Source: SK Bupati no 213 Tahun 2008

Tabel 1.1.2 **Tinggi Wilayah di Atas Permukaan Laut (DPL) Menurut Desa di Kecamatan Kawangkoan Barat, 2016**
Height Above Mean Sea Level (AMSL) by Villages in Kawangkoan Barat Subdistrict, 2016

	Desa Villages	Tinggi/Height (meter)
	(1)	(2)
1.	Ranolambot	724
2.	Tombasian Atas	781
3.	Kanonang Dua	804
4.	Kanonang Empat	802
5.	Kanonang Lima	801
6.	Kanonang Satu	791
7.	Tombasian Atas Satu	764
8.	Tombasian Bawah	747
9.	Kayuwi Satu	719
10.	Kayuwi	722

Sumber/Source: Kecamatan Kawangkoan Barat

Tabel 1.1.3 Jarak Ke Ibukota Kecamatan dan Ibukota Kabupaten Menurut Desa di Kecamatan Kawangkoan Barat (Km), 2016
Table *Distance to Subdistrict Capital and Regency Capital by Villages in Kawangkoan Barat Subdistrict (Km), 2016*

	Desa <i>Villages</i>	Jarak ke Ibukota Kecamatan <i>Distance to Subdistrict Capital</i>	Jarak Ke Ibukota Kabupaten <i>Distance to Regency Capital</i>
	(1)	(2)	(3)
1.	Ranolambot	9	32
2.	Tombasian Atas	6,9	29,9
3.	Kanonang Dua	6	29
4.	Kanonang Empat	2,2	25,2
5.	Kanonang Lima	2,8	25,8
6.	Kanonang Satu	2,5	25,5
7.	Tombasian Atas Satu	2	25
8.	Tombasian Bawah	2,8	25,8
9.	Kayuuwi Satu	1	24
10.	Kayuuwi	0,2	23,2

Sumber/Source: Kecamatan Kawangkoan Barat



PEMERINTAHAN
GOVERNMENT

<https://minahasakab.bps.go.id>



ULASAN**DESCRIPTION**

Kecamatan Kawangkoan Barat sebelumnya merupakan bagian dari Kecamatan Kawangkoan. Pada tahun 2008 sesuai dengan SK Bupati no 213 Kecamatan Kawangkoan dimekarkan menjadi Kecamatan Kawangkoan Barat dan Kecamatan Kawangkoan Utara.

Struktur pemerintahan Kecamatan Kawangkoan Barat terdiri dari seorang camat, sekretaris kecamatan, dan dibantu oleh 10 orang kepala desa.

Kawangkoan Barat Sub-District was previously part of Kawangkoan Sub-district. In 2008 in accordance with the Decree of the District Head No. 213 Kawangkoan SubDistrict divided into Kawangkoan Barat District and Kawangkoan Utara District.

The administrative structure of Kawangkoan Barat District consists of a subdistrict head, district secretary, and assisted by ten village heads.

2.1 WILAYAH ADMINISTRATIF/*ADMINISTRATIVE AREA*

Tabel 2.1.1 Jumlah SLS dan Blok Sensus Menurut Desa di Kecamatan Kawangkoan Barat, 2016
SLS and Census Block by Villages in Kawangkoan Barat Subdistrict, 2016

	Desa <i>Villages</i>	SLS/Jaga <i>SubVillage</i>	Blok Sensus <i>Census Block</i>
	(1)	(2)	(3)
1.	Ranolambot	5	5
2.	Tombasian Atas	5	3
3.	Kanonang Dua	4	2
4.	Kanonang Empat	3	2
5.	Kanonang Lima	3	2
6.	Kanonang Satu	4	2
7.	Tombasian Atas Satu	4	2
8.	Tombasian Bawah	4	4
9.	Kayuwuwi Satu	3	3
10.	Kayuwuwi	3	3
	Jumlah	38	28

Sumber/*Source*: Pemerintah Desa Kecamatan Kawangkoan Barat dan Arsip BPS Minahasa

2.2 PEGAWAI NEGERI SIPIL/CIVIL SERVANTS

Tabel 2.2.1 Jumlah Pegawai Negeri Sipil Menurut Dinas/Instansi Pemerintah dan Jenis Kelamin di Kecamatan Kawangkoan Barat, 2016
Table *Number of Civil Servants by Institution/Office and Sex in Kawangkoan Barat Subdistrict, 2016*

Dinas/Instansi Pemerintahan <i>Institution/Office</i>	Jenis Kelamin/ <i>Sex</i>		
	Laki-Laki <i>Male</i>	Perempuan <i>Female</i>	Jumlah <i>Total</i>
(1)	(2)	(3)	(4)
1. Kecamatan Kawangkoan Barat	11	5	16
2. UPTD Pertanian	-	3	3
3. UPTD Pendidikan	-	3	3
4. Puskesmas	4	5	9
Jumlah/Total	15	16	31

Sumber/Source: Dinas/Instansi di Kawangkoan Barat



3

KEPENDUDUKAN DAN KETENAGAKERJAAN

POPULATION AND EMPLOYMENT

<https://minahasakab.bps.go.id>



3.1 KEPENDUDUKAN/*POPULATION*

Tabel 3.1.1 Jumlah Penduduk Menurut Desa di Kecamatan Kawangkoan Barat, 2014, 2016, 2016
Table Population Village in Kawangkoan Barat Subdistrict, 2014, 2016, 2016

	Desa <i>Village</i>	Jumlah Penduduk <i>Population</i>		
		2014	2016	2016
	(1)	(2)	(3)	(4)
1.	Ranolambot	1 114	1 120	1 126
2.	Tombasian Atas	1 034	1 041	1 046
3.	Kanonang Dua	704	708	712
4.	Kanonang Empat	654	658	661
5.	Kanonang Lima	621	625	628
6.	Kanonang Satu	737	741	745
7.	Tombasian Atas Satu	756	761	764
8.	Tombasian Bawah	861	866	871
9.	Kayuwu Satu	715	719	723
10.	Kayuwu	937	944	948
	Jumlah	8 133	8 183	8 224

Sumber/Source: Proyeksi Penduduk Indonesia 2010–2035/Indonesia Population Projection 2010–2035

Tabel 3.1.2 Jumlah Penduduk dan Rasio Jenis Kelamin Menurut Desa di Kecamatan Kawangkoan Barat, 2016
Population and Sex Ratio by Village in Kawangkoan Barat Subdistrict, 2016

	Desa Village	Jenis Kelamin Sex			Rasio Jenis Kelamin Sex Ratio
		Laki-Laki Male	Perempuan Female	Jumlah Total	
	(1)	(2)	(3)	(4)	(5)
1.	Ranolambot	594	531	1 126	111,86
2.	Tombasian Atas	528	518	1 046	101,93
3.	Kanonang Dua	347	365	712	95,07
4.	Kanonang Empat	342	319	661	107,21
5.	Kanonang Lima	314	314	628	100,00
6.	Kanonang Satu	392	353	745	111,05
7.	Tombasian Atas Satu	388	376	764	103,19
8.	Tombasian Bawah	439	432	871	101,62
9.	Kayuuwi Satu	359	364	723	98,63
10.	Kayuuwi	471	478	948	98,54
	Jumlah	4 174	4 051	8 224	103,06

Sumber/Source: Proyeksi Penduduk Indonesia 2010–2035/Indonesia Population Projection 2010–2035

Tabel 3.1.3 Banyaknya Kelahiran, Kematian, dan Perpindahan Penduduk Menurut Desa di Kecamatan Kawangkoan Barat, 2016
Number of Birth, Death, and Migration by Village in Kawangkoan Barat Subdistrict, 2016

	Desa Village	Kelahiran Birth	Kematian Death	Pindah Masuk Moved In	Pindah Keluar Moved Out
	(1)	(2)	(3)	(4)	(5)
1.	Ranolambot	16	4	12	18
2.	Tombasian Atas	14	5	10	13
3.	Kanonang Dua	10	3	18	11
4.	Kanonang Empat	10	4	13	15
5.	Kanonang Lima	10	2	6	15
6.	Kanonang Satu	12	3	13	16
7.	Tombasian Atas Satu	11	4	11	12
8.	Tombasian Bawah	14	6	10	10
9.	Kayuuwi Satu	14	3	13	14
10.	Kayuuwi	13	5	8	15
	Jumlah	124	39	114	139

Sumber/Source: Pemerintah Desa Kecamatan Kawangkoan Barat



4.1 PENDIDIKAN/EDUCATION

Tabel 4.1.1 Jumlah TK, Guru, dan Murid Menurut Desa di Kecamatan Kawangkoan Barat, 2016
Number of Kindergarten School, Teacher, and Student in Kawangkoan Barat Subdistrict, 2016

	Desa Village	TK Kindergarten School	Guru Teacher	Murid Student
	(1)	(2)	(3)	(4)
1.	Ranolambot	1	2	18
2.	Tombasian Atas	1	1	30
3.	Kanonang Dua	-	-	-
4.	Kanonang Empat	1	2	39
5.	Kanonang Lima	-	-	-
6.	Kanonang Satu	-	-	-
7.	Tombasian Atas Satu	1	2	40
8.	Tombasian Bawah	1	3	30
9.	Kayuuwi Satu	-	-	-
10.	Kayuuwi	1	4	54
	Jumlah	6	14	221

Sumber/Source: UPT Pendidikan Kawangkoan Barat

Tabel 4.1.2 Jumlah SD/MI, Guru, dan Murid Menurut Desa di Kecamatan Kawangkoan Barat, 2016
Number of Elementary School, Teacher, and Student in Kawangkoan Barat Subdistrict, 2016

	Desa Village	SD Elementary School	Guru Teacher	Murid Student
	(1)	(2)	(3)	(4)
1.	Ranolambot	2	8	36
2.	Tombasian Atas	2	8	84
3.	Kanonang Dua	-	-	-
4.	Kanonang Empat	1	6	114
5.	Kanonang Lima	1	6	45
6.	Kanonang Satu	1	6	45
7.	Tombasian Atas Satu	1	4	75
8.	Tombasian Bawah	1	6	59
9.	Kayuuwi Satu	1	4	56
10.	Kayuuwi	1	6	71
	Jumlah	11	54	585

Sumber/Source: UPT Pendidikan Kawangkoan Barat

Tabel 4.1.3 Jumlah SMP/MTs, Guru, dan Murid Menurut Desa di Kecamatan Kawangkoan Barat, 2016
Table *Number of Junior High School, Teacher, and Student in Kawangkoan Barat Subdistrict, 2016*

	Desa Village	SMP Junior High School	Guru Teacher	Murid Student
	(1)	(2)	(3)	(4)
1.	Ranolambot	1	7	43
2.	Tombasian Atas	-	-	-
3.	Kanonang Dua	-	-	-
4.	Kanonang Empat	-	-	-
5.	Kanonang Lima	-	-	-
6.	Kanonang Satu	-	-	-
7.	Tombasian Atas Satu	1	14	120
8.	Tombasian Bawah	-	-	-
9.	Kayuuwi Satu	-	-	-
10.	Kayuuwi	1	8	69
	Jumlah	3	29	232

Sumber/Source: UPT Pendidikan Kawangkoan Barat

Tabel 4.1.4 Jumlah SMA/MA, Guru, dan Murid Menurut Desa di Kecamatan Kawangkoan Barat, 2016
Table Number of Junior High School, Teacher, and Student in Kawangkoan Barat Subdistrict, 2016

	Desa Village	SMA Senior High School	Guru Teacher	Murid Student
	(1)	(2)	(3)	(4)
1.	Ranolambot	-	-	-
2.	Tombasian Atas	-	-	-
3.	Kanonang Dua	-	-	-
4.	Kanonang Empat	-	-	-
5.	Kanonang Lima	-	-	-
6.	Kanonang Satu	-	-	-
7.	Tombasian Atas Satu	-	-	-
8.	Tombasian Bawah	-	-	-
9.	Kayuuwi Satu	-	-	-
10.	Kayuuwi	1	2	73
	Jumlah	1	2	73

Sumber/Source: UPT Pendidikan Kawangkoan Barat

4.2 KESEHATAN/HEALTH

Tabel 4.2.1 Jumlah Fasilitas Kesehatan Menurut Desa di Kecamatan Kawangkoan Barat, 2016
Number of Health Facilities by Village in Kawangkoan Barat Subdistrict, 2016

	Desa Village	Ruma h Sakit Hospit al	Rumah Bersalin Maternity Hospital	Puskesmas Public Health Center	Posyandu Maternal & Child Health Center	Poskesdes Village Health Posts	Polindes Village Maternity
	(1)	(2)	(3)	(4)	(5)	(6)	(7)
1.	Ranolambot	-	-	-	1	1	1
2.	Tombasian Atas	-	-	-	1	-	-
3.	Kanonang Dua	-	-	-	1	-	-
4.	Kanonang Empat	-	-	-	1	-	-
5.	Kanonang Lima	-	-	-	1	-	-
6.	Kanonang Satu	-	-	-	1	1	1
7.	Tombasian Atas Satu	-	-	1	1	-	-
8.	Tombasian Bawah	-	-	-	1	1	1
9.	Kayuwu Satu	-	-	-	1	-	-
10.	Kayuwu	-	-	-	1	-	-
	Jumlah	-	-	1	10	3	3

Sumber/Source: Puskesmas Kawangkoan Barat

Tabel 4.2.2 Jumlah Tenaga Kesehatan Menurut Desa di Kecamatan Kawangkoan Barat, 2016
Number of Health Workers by Village in Kawangkoan Barat Subdistrict, 2016

	Desa Village	Dokter Doctor	Dokter Gigi Dentist	Apoteker Pharmacist	Bidan Midwife	Perawat Nurse	Lainnya Others
	(1)	(2)	(3)	(4)	(5)	(6)	(7)
1.	Ranolambot	-	-	-	1	1	-
2.	Tombasian Atas	-	-	-	2	1	-
3.	Kanonang Dua	-	-	-	-	-	1
4.	Kanonang Empat	-	-	-	-	1	-
5.	Kanonang Lima	1	-	-	-	1	1
6.	Kanonang Satu	-	-	-	-	3	1
7.	Tombasian Atas Satu	1	-	-	1	1	-
8.	Tombasian Bawah	-	-	-	1	-	-
9.	Kayuwi Satu	-	-	-	1	1	-
10.	Kayuwi	-	-	-	1	3	1
	Jumlah	2	-	-	7	12	4

Sumber/Source: Puskesmas Kawangkoan Barat

Tabel 4.2.3 Jumlah Posyandu, Apotek, dan Toko Obat Menurut Desa di Kecamatan Kawangkoan Barat, 2016
Number of Posyandu, Apotek, Drugs Store by Village in Kawangkoan Barat Subdistrict, 2016

	Desa Village	Posyandu Posyandu	Apotek Pharmacy	Toko Obat Drug Store
	(1)	(2)	(3)	(4)
1.	Ranolambot	1	-	-
2.	Tombasian Atas	1	-	-
3.	Kanonang Dua	1	-	-
4.	Kanonang Empat	1	-	-
5.	Kanonang Lima	1	-	-
6.	Kanonang Satu	1	-	-
7.	Tombasian Atas Satu	1	-	-
8.	Tombasian Bawah	1	-	-
9.	Kayuuwi Satu	1	-	-
10.	Kayuuwi	1	-	-
	Jumlah	10	-	-

Sumber/Source: Puskesmas Kawangkoan Barat

4.3 AGAMA/RELIGION

Tabel 4.3.1 Jumlah Tempat Ibadah Menurut Jenisnya di Kecamatan Kawangkoan Barat, 2016
Table Number of Worship Facilities by Type in Kawangkoan Barat Subdistrict, 2016

	Desa Village	Masjid Mosque	Gereja Protestan Christian Curch	Gereja Katolik Catholic Curch	Pura Temple	Vihara Monastery	Lainnya Other
	(1)	(2)	(3)	(4)	(5)	(6)	(7)
1.	Ranolambot	-	3	-	-	-	-
2.	Tombasian Atas	-	2	-	-	-	-
3.	Kanonang Dua	-	1	-	-	-	-
4.	Kanonang Empat	-	1	-	-	-	-
5.	Kanonang Lima	-	2	-	-	-	-
6.	Kanonang Satu	-	2	-	-	-	-
7.	Tombasian Atas Satu	-	1	-	-	-	-
8.	Tombasian Bawah	-	1	-	-	-	-
9.	Kayuuwi Satu	-	2	-	-	-	-
10.	Kayuuwi	-	1	-	-	-	-
	Jumlah	-	16	-	-	-	-

Sumber/Source: Kecamatan Kawangkoan Barat



<https://minahasakab.bps.go.id>

5.1 TANAMAN PANGAN/*FOOD CROPS*

Tabel 5.1.1 Luas Lahan Sawah Menurut Desa dan Jenis Pengairan di Kecamatan Kawangkoan Barat (hektar), 2016
Table *Area of Wetland by Village and Type of Irrigation in Kawangkoan Barat Subdistrict (hectar), 2016*

	Desa <i>Village</i>	Irigasi ½ Teknis <i>Irrigation</i>	Irigasi Sederhana <i>Irrigation</i>	Non Irigasi <i>Non Irrigation</i>	Jumlah <i>Total</i>
	(1)	(2)		(3)	(4)
1.	Ranolambot	-	11	-	11
2.	Tombasian Atas	-	-	-	-
3.	Kanonang Dua	-	4	-	4
4.	Kanonang Empat	-	8	-	8
5.	Kanonang Lima	-	5	-	5
6.	Kanonang Satu	-	5	-	5
7.	Tombasian Atas Satu	-	10	-	10
8.	Tombasian Bawah	-	9	-	9
9.	Kayuuwi Satu	-	45	-	45
10.	Kayuuwi	79	-	25	104
	Jumlah	79	97	25	201

Sumber/Source: UPT Pertanian Kawangkoan Barat

Tabel 5.1.2 Luas Lahan Tegal/Kebun, Ladang/Huma, dan Lahan yang Sementara Tidak Diusahakan Menurut Desa di Kecamatan Kawangkoan Barat (hektar), 2016
Area of Dry Field/Garden, Shifting Cultivation, Land and Temporarily Unused Land by Village in Kawangkoan Barat Subdistrict (hectar), 2016

	Desa Village	Tegal/Kebun/Ladang /Huma Dry Field/Garden/ Shifting Cultivation	Perkebunan Plantation	Hutan Rakyat	Sementara Tidak Diusahakan Temporarily Unused
	(1)	(2)	(3)	(4)	(5)
1.	Ranolambot	600,0	131,0	16	-
2.	Tombasian Atas	76,0	25,0	9	-
3.	Kanonang Dua	84,0	11,0	1	-
4.	Kanonang Empat	63,0	7,0	-	-
5.	Kanonang Lima	53,5	6,5	-	-
6.	Kanonang Satu	232,0	6,0	-	-
7.	Tombasian Atas Satu	96,0	22,0	-	-
8.	Tombasian Bawah	104,0	32,0	9	-
9.	Kayuuwi Satu	132,8	5,0	-	-
10.	Kayuuwi	71,0	4,0	-	-
	Jumlah	1 512,3	249,5	35	-

Sumber/Source: UPT Pertanian Kawangkoan Barat

Tabel 5.1.3 Luas Tanam, Luas Panen, dan Produktivitas Padi Sawah Menurut Desa di Kecamatan Kawangkoan Barat, 2016
Planted Area, Harvested Area, and Productivity of Wetland Paddy by Village in Kawangkoan Barat Subdistrict, 2016

	Desa Village	Luas Tanam (ha) Planted Area	Luas Panen (ha) Harvested Area	Produktivitas (ton/ha) Productivity
	(1)	(2)	(3)	(4)
1.	Ranolambot	24	24	5
2.	Tombasian Atas	-	-	-
3.	Kanonang Dua	8	8	5
4.	Kanonang Empat	16	16	5
5.	Kanonang Lima	10	10	5
6.	Kanonang Satu	10	10	5
7.	Tombasian Atas Satu	20	20	5
8.	Tombasian Bawah	18	18	5
9.	Kayuuwi Satu	105	90	5,5
10.	Kayuuwi	231	206	5,5
	Jumlah	442	404	5,11

Sumber/Source: UPT Pertanian Kawangkoan Barat

Tabel 5.1.4 Luas Tanam, Luas Panen, dan Produktivitas Jagung Menurut Desa di Kecamatan Kawangkoan Barat, 2016
Planted Area, Harvested Area, and Productivity of Maize by Village in Kawangkoan Barat Subdistrict, 2016

	Desa Village	Luas Tanam (ha) Planted Area	Luas Panen (ha) Harvested Area	Produktivitas (ton/ha) Productivity
	(1)	(2)	(3)	(4)
1.	Ranolambot	180	164	3,5
2.	Tombasian Atas	117	117	3,5
3.	Kanonang Dua	103	101	3,8
4.	Kanonang Empat	81	74	3,8
5.	Kanonang Lima	88	84	3,8
6.	Kanonang Satu	104	102	3,8
7.	Tombasian Atas Satu	72	72	3,5
8.	Tombasian Bawah	52	52	3,5
9.	Kayuuwi Satu	100	75	3,8
10.	Kayuuwi	69	69	3,8
	Jumlah	966	910	3,68

Sumber/Source: UPT Pertanian Kawangkoan Barat

Tabel 5.1.5 Luas Tanam, Luas Panen, dan Produktivitas Kacang Tanah Menurut Desa di Kecamatan Kawangkoan Barat, 2016
Table *Planted Area, Harvested Area, and Productivity of Peanuts by Village in Kawangkoan Barat Subdistrict, 2016*

	Desa Village	Luas Tanam (ha) Planted Area	Luas Panen (ha) Harvested Area	Produktivitas (ton/ha) Productivity
	(1)	(2)	(3)	(4)
1.	Ranolambot	40	33	1,5
2.	Tombasian Atas	39	27	1,8
3.	Kanonang Dua	52	48	1,8
4.	Kanonang Empat	50	41	1,8
5.	Kanonang Lima	46	40	1,8
6.	Kanonang Satu	49	39	1,8
7.	Tombasian Atas Satu	24	19	1,8
8.	Tombasian Bawah	24	16	1,5
9.	Kayuuwi Satu	10	7	1,5
10.	Kayuuwi	10	8	1,5
	Jumlah	344	278	1,68

Sumber/Source: UPT Pertanian Kawangkoan Barat

5.2 HORTIKULTURA/HORTICULTURE

Tabel 5.2.1 Luas Tanam, Luas Panen, dan Produktivitas Tomat Menurut Desa di Kecamatan Kawangkoan Barat, 2016
Planted Area, Harvested Area, and Productivity of Tomato by Village in Kawangkoan Barat Subdistrict, 2016

	Desa Village	Luas Tanam (ha) Planted Area	Luas Panen (ha) Harvested Area	Produktivitas (ton/ha) Productivity
	(1)	(2)	(3)	(4)
1.	Ranolambot	-	-	-
2.	Tombasian Atas	-	-	-
3.	Kanonang Dua	10	9	10,52
4.	Kanonang Empat	7	6	10,52
5.	Kanonang Lima	7	6	10,52
6.	Kanonang Satu	6	6	10,52
7.	Tombasian Atas Satu	-	-	-
8.	Tombasian Bawah	-	-	-
9.	Kayuuwi Satu	-	-	-
10.	Kayuuwi	-	-	-
	Jumlah	30	27	42,08

Sumber/Source: UPT Pertanian Kawangkoan Barat



<https://minahasakab.bps.go.id>



6.1 INDUSTRI/INDUSTRY

Tabel 6.1.1 Jumlah Industri Mikro, Kecil, dan Menengah Menurut Desa dan Jenis Industri di Kecamatan Kawangkoan Barat, 2016
Number Micro and Small Industries by Village and Kind of Industry in Kawangkoan Barat Subdistrict, 2016

	Desa <i>Village</i>	Jenis Industri <i>Kind of Industry</i>	
		Perusahaan Industri <i>Industrial Company</i>	Industri Rumah Tangga <i>Industry Domestic</i>
	(1)	(2)	(3)
1.	Ranolambot	-	37
2.	Tombasian Atas	-	24
3.	Kanonang Dua	-	18
4.	Kanonang Empat	-	14
5.	Kanonang Lima	-	11
6.	Kanonang Satu	-	10
7.	Tombasian Atas Satu	-	13
8.	Tombasian Bawah	-	15
9.	Kayuuwi Satu	-	16
10.	Kayuuwi	-	24
	Jumlah	-	182

Sumber/Source: Kecamatan Kawangkoan Barat

6.2 ENERGI/ENERGY

Tabel 6.2.1 Jumlah Pelanggan Listrik PLN Menurut Desa dan Jenis Pelanggan di Kecamatan Kawangkoan Barat, 2016
Number of PLN Customer by Village and Type of Customer in Kawangkoan Barat Subdistrict, 2016

	Desa <i>Village</i>	PLN <i>State Electricity Company</i>	Listrik Non PLN <i>Non State Electricity Company</i>	Lainnya <i>Others</i>	Jumlah <i>Total</i>
	(1)	(2)	(3)	(4)	(5)
1.	Ranolambot	287	-	-	287
2.	Tombasian Atas	280	-	-	280
3.	Kanonang Dua	187	-	-	187
4.	Kanonang Empat	194	-	-	194
5.	Kanonang Lima	172	-	-	172
6.	Kanonang Satu	234	-	-	234
7.	Tombasian Atas Satu	200	-	-	200
8.	Tombasian Bawah	237	-	-	237
9.	Kayuuwi Satu	288	-	-	288
10.	Kayuuwi	288	-	-	288
	Jumlah	2 367	-	-	2 367

Sumber/Source: Kecamatan Kawangkoan Barat



7

PERDAGANGAN
TRADE

<https://minahasakab.bps.go.id>



Tabel 7.1 Banyaknya Pasar, Toko, dan Warung/Kios di Kecamatan Kawangkoan Barat, 2016
Number of Market, Store, and Stall in Kawangkoan Barat Subdistrict, 2016

	Desa <i>Village</i>	Pasar Bangunan <i>Market Building</i>	Koperasi <i>Cooperatives</i>	Bank <i>Banks</i>	Toko <i>Stores</i>	Warung <i>Stall</i>	Kedai Makanan Minuman <i>Food Stalls</i>
	(1)	(2)	(3)	(4)	(5)	(6)	(7)
1.	Ranolambot	-	-	-	-	8	1
2.	Tombasian Atas	-	-	-	-	4	-
3.	Kanonang Dua	-	1	-	-	6	3
4.	Kanonang Empat	-	-	-	-	4	1
5.	Kanonang Lima	-	-	-	-	3	3
6.	Kanonang Satu	-	-	-	-	2	2
7.	Tombasian Atas Satu	-	-	-	-	4	-
8.	Tombasian Bawah	-	-	-	-	6	2
9.	Kayuuwi Satu	-	-	-	-	7	5
10.	Kayuuwi	-	1	-	-	5	4
Jumlah/Total		-	2	-	-	49	21

Sumber/Source: Kecamatan Kawangkoan Barat



<https://minahasakab.bps.go.id>



Tabel 8.1 Jumlah Obyek Wisata Menurut Desa dan Jenis Wisata di Kecamatan Kawangkoan Barat, 2013-2016
Table Number of Tourism Object by Village and Kind of Tourism Object in Kawangkoan Barat Subdistrict, 2013-2016

	Desa <i>Village</i>	Alam <i>Nature</i>	Sejarah <i>History</i>	Religi <i>Religi</i>	Lainnya <i>Other</i>
	(1)	(2)	(3)	(4)	(5)
1.	Ranolambot	-	-	-	-
2.	Tombasian Atas	-	-	-	-
3.	Kanonang Dua	-	-	1	-
4.	Kanonang Empat	-	-	-	-
5.	Kanonang Lima	-	-	-	-
6.	Kanonang Satu	-	-	-	-
7.	Tombasian Atas Satu	-	-	-	-
8.	Tombasian Bawah	-	-	-	-
9.	Kayuuwi Satu	-	-	-	-
10.	Kayuuwi	1	-	-	-
	Jumlah/Total	1	-	1	-

Sumber/Source: Kecamatan Kawangkoan Barat



9 **TRANSPORTASI DAN
KOMUNIKASI**
TRANSPORTATION AND COMMUNICATION

<https://minahasakab.bps-9>



Tabel 9.1 Jumlah Kejadian Kecelakaan Lalu Lintas di Kecamatan Kawangkoan Barat (km), 2016
Table *Number of Traffic Accidents in Kawangkoan Barat Subdistrict (km), 2016*

	Desa <i>Regency/City</i>	Jumlah Kejadian <i>Events</i>	Jumlah Korban <i>Victims</i>		
			Meninggal <i>Died</i>	Luka Berat <i>Serious Wound</i>	Luka Ringan <i>Minor Injuries</i>
	(1)	(2)	(3)	(4)	(5)
1.	Ranolambot	2	-	-	2
2.	Tombasian Atas	3	-	-	3
3.	Kanonang Dua	2	-	-	2
4.	Kanonang Empat	3	-	-	3
5.	Kanonang Lima	3	-	-	3
6.	Kanonang Satu	1	-	-	1
7.	Tombasian Atas Satu	4	-	-	4
8.	Tombasian Bawah	5	-	-	5
9.	Kayuuwi Satu	2	-	-	2
10.	Kayuuwi	3	-	-	3
	Jumlah/Total	28	-	-	28

Sumber/Source: Kecamatan Kawangkoan Barat



10

KEUANGAN DAERAH DAN HARGA

LOCAL FINANCE AND PRICE

<https://minahasakab.bps.go.id>



**Tabel 10.1 PENETAPAN PAJAK DAN REALISASI MENURUT DESA DI
Kecamatan Kawangkoan Barat, 2016**
*Number of Market, Store, and Stall in Kawangkoan Barat
Subdistrict, 2016*

	Desa Village	Penetapan Determination	Realisasi Realization	% Percent
	(1)	(2)	(3)	(4)
1.	Ranolambot	15 712 261	15 712 261	100
2.	Tombasian Atas	8 434 953	8 434 953	100
3.	Kanonang Dua	3 782 931	3 782 931	100
4.	Kanonang Empat	4 761 237	4 761 237	100
5.	Kanonang Lima	4 512 003	4 512 003	100
6.	Kanonang Satu	8 727 327	8 727 327	100
7.	Tombasian Atas Satu	6 406 409	6 406 409	100
8.	Tombasian Bawah	11 239 795	11 239 795	100
9.	Kayuuwi Satu	8 924 216	8 924 216	100
10.	Kayuuwi	11 864 897	11 864 897	100
	Jumlah	84 366 029	84 366 029	100

Sumber/Source: Kecamatan Kawangkoan Barat

DATA

Mencerdaskan Bangsa
EnLighten The Nation



**BADAN PUSAT STATISTIK
KABUPATEN MINAHASA**

Statistics of Minahasa Regency

Jl. Dotulolong Lasut, Tondano Timur, 95612
Tlp. (0431) 321155; email : bps7102@bps.go.id
homepage : <http://minahasakab.bps.go.id>

ISBN 978-602-1092-87-3

