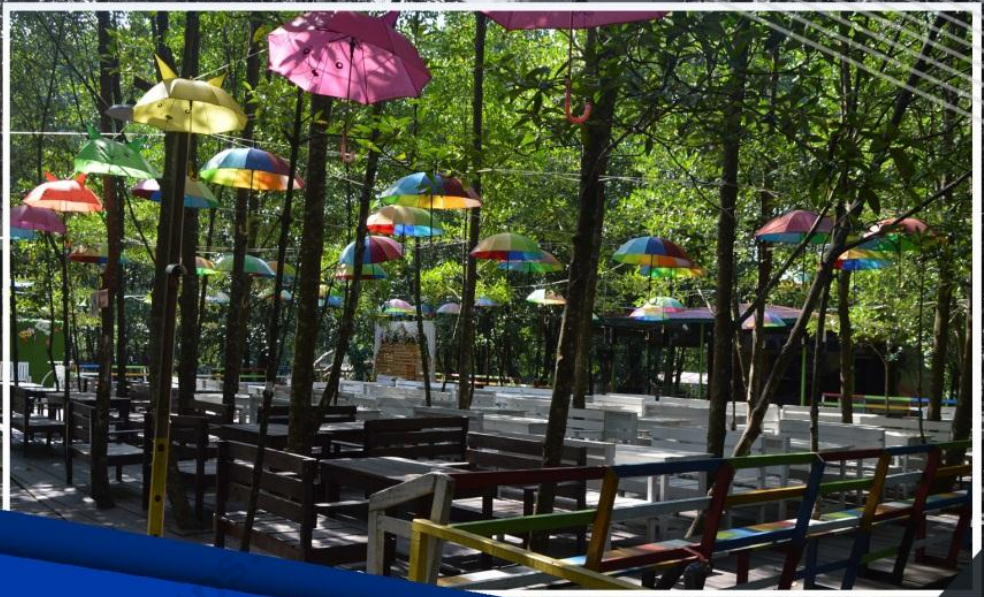


**KECAMATAN**

# **BONTANG UTARA DALAM ANGKA**

*Bontang Utara Subdistrict in Figures*



**BADAN PUSAT STATISTIK  
KOTA BONTANG**  
BPS-Statistics of Bontang Municipality

**2017**

# KECAMATAN BONTANG UTARA DALAM ANGKA

*Bontang Utara Subdistrict in Figures*



2017

**Kecamatan Bontang Utara Dalam Angka**  
***Bontang Utara Subdistrict in Figures***  
**2017**

ISBN: 978-602-550-201-9

No. Publikasi/*Publication Number*: 64740.1708

Katalog/*Catalog*: 1102001.6474020

Ukuran Buku/*Book Size*: 14,8 cm x 21 cm

Jumlah Halaman/*Number of Pages*: xxii + 96 halaman /*pages*

Naskah/*Manuscript*:

**Badan Pusat Statistik Kota Bontang**

*BPS-Statistics of Bontang Municipality*

Desain Kover/*Cover Designed by*:

**Badan Pusat Statistik Kota Bontang**

*BPS-Statistics of Bontang Municipality*

Ilustrasi Kover/*Cover Illustration*:

**Taman Wisata Graha Mangrove/Graha Mangrove Tourism Park**

Diterbitkan oleh/*Published by*:

© **Badan Pusat Statistik Kota Bontang/BPS-Statistics of Bontang Municipality**

Dicetak oleh/*Printed by*:

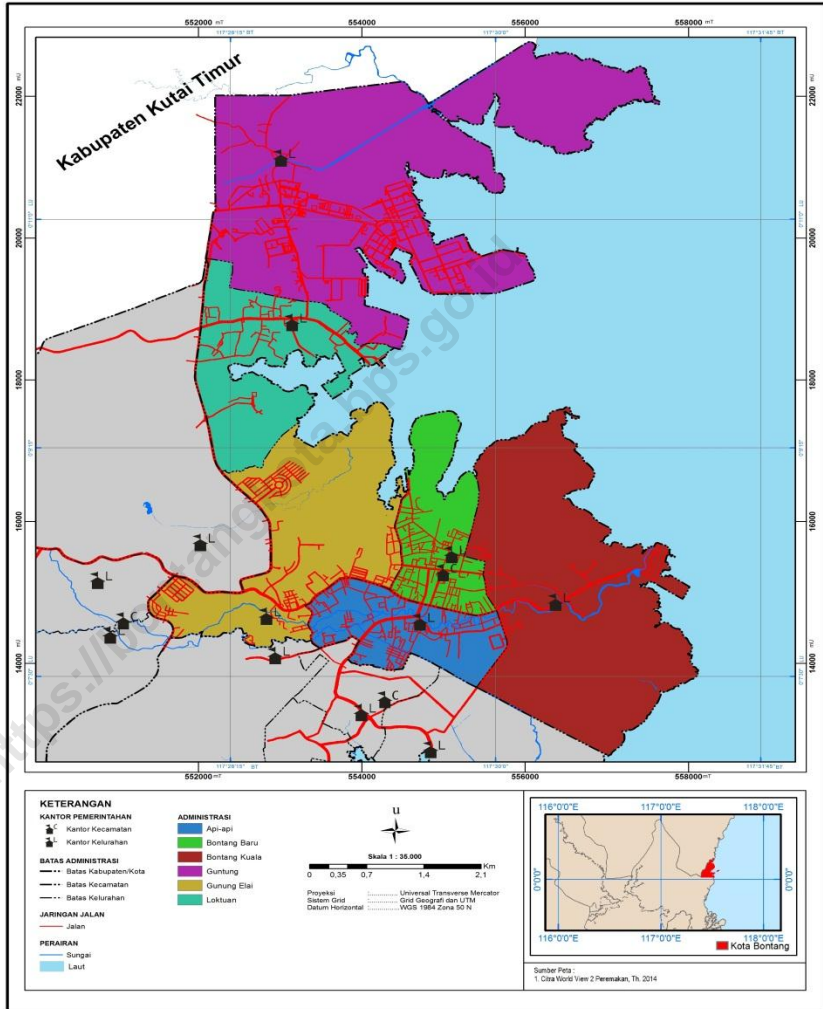
CV. Suvi Sejahtera

**Dilarang mengumumkan, mendistribusikan, mengomunikasikan, dan/atau  
menggandakan sebagian atau seluruh isi buku ini untuk tujuan komersial tanpa izin  
tertulis dari Badan Pusat Statistik**

*Prohibited to announce, distribute, communicate, and/or copy part or all of this book  
for commercial purpose without permission from BPS-Statistics Indonesia*

# PETA WILAYAH KECAMATAN BONTANG UTARA

## MAP OF BONTANG UTARA SUBDISTRICT





**KEPALA BPS KOTA BONTANG**  
*CHIEF STATISTICIAN OF BONTANG MUNICIPALITY*



**Drs. H. Basiran Suwandi**





## KATA PENGANTAR

Kecamatan Bontang Utara Dalam Angka 2017 merupakan kelanjutan dari publikasi tahun sebelumnya yang diterbitkan secara berkala oleh Badan Pusat Statistik Kota Bontang. Publikasi ini merupakan upaya dalam mengembangkan perstatistikan daerah dengan menyediakan data yang terpadu bagi para *stakeholder* khususnya di daerah Kecamatan Bontang Utara.

Adapun data yang disajikan dalam publikasi ini merupakan data primer dan data sekunder yang dikumpulkan dari dinas/badan/instansi pemerintah maupun swasta yang ada di Kota Bontang. Publikasi ini diharapkan dapat memberikan gambaran umum keadaan Kota Bontang.

Kepada semua pihak yang telah membantu terbitnya publikasi ini, kami ucapkan terima kasih. Kritik dan saran dari pembaca sangat kami harapkan demi perbaikan di masa yang akan datang. Semoga publikasi ini bermanfaat bagi kita semua.

Bontang, September 2017  
Kepala Badan Pusat Statistik  
Kota Bontang



Dr. H. Basiran Suwandi





*Bontang Utara Subdistrict in Figures 2017 is a continuation of the previous year's publication published periodically by BPS-Statistics of Bontang Municipality. This publication is an effort to develop regional statistics by providing integrated data for stakeholders, especially in Bontang Utara Subdistrict.*

*This publication obtain its data from primary and secondary data that collected from government and private boards/institutions in Bontang Municipality. It may give an overview of Bontang Municipality condition.*

*We would like to say thanks to everyone involved and contributed to make this publication possible. All inputs from users are required, to improve the next publications. Hopefully it is useful for all of us.*

*Bontang, September 2017  
Chief Statistician of  
Bontang Municipality*



*Drs. H. Basiran Suwandi*

## DAFTAR ISI/CONTENTS

	Halaman <i>Page</i>
Kata Pengantar/ <i>Preface</i> .....	vii
Daftar Isi/ <i>Contents</i> .....	ix
Daftar Tabel/ <i>List of Tables</i> .....	xi
Penjelasan Umum/ <i>Explanatory Notes</i> .....	xxi
1 Geografi dan Iklim/ <i>Geography and Climate</i> .....	1
1.1 Geografi/ <i>Geography</i> .....	3
1.2 Iklim/ <i>Climate</i> .....	6
2 Pemerintahan/ <i>Government</i> .....	7
3 Kependudukan/ <i>Population</i> .....	13
4 Sosial/ <i>Social</i> .....	21
5 Pertanian/ <i>Agriculture</i> .....	65
6 Perdagangan/ <i>Trade</i> .....	79
7 Hotel/ <i>Hotel</i> .....	87
8 Harga/ <i>Price</i> .....	91



## DAFTAR TABEL/LIST OF TABLES

Halaman

Page

### 1 GEOGRAFI DAN IKLIM/*GEOGRAPHY AND CLIMATE*

#### 1.1 GEOGRAFI/*GEOGRAPHY*

1.1.1 Letak dan Luas Kecamatan Bontang Utara  
*Location and Area of Bontang Utara Subdistrict* ..... 3

1.1.2 Luas Wilayah Menurut Kelurahan di Kecamatan Bontang Utara,  
2016  
*Total Area by Village in Bontang Utara Subdistrict, 2016*..... 4

1.1.3 Jarak dari Kelurahan ke Ibukota Kecamatan di Kecamatan Bontang  
Utara (km), 2016  
*Distance between Village and Capital of Subdistrict in Bontang  
Utara Subdistrict (km), 2016* ..... 5

#### 1.2 IKLIM/*CLIMATE*

1.2.1 Jumlah Curah Hujan dan Hari Hujan Menurut Bulan di Kecamatan  
Bontang Utara, 2016  
*Amount of Precipitation and Number of Rainy Days by Month in  
Bontang Utara Subdistrict, 2016*..... 6

### 2 PEMERINTAHAN/*GOVERNMENT*

2.1 Jumlah Dusun dan Rukun Tetangga (RT) Menurut Kelurahan di  
Kecamatan Bontang Utara, 2016  
*Number of Dusun and RT by Village in Bontang Utara Subdistrict,  
2016* ..... 9

2.2 Jumlah Aparat Pemerintahan Kelurahan Menurut Kelurahan di  
Kecamatan Bontang Utara, 2016  
*Number of Village Government Apparatus by Village in Bontang  
Utara Subdistrict, 2016* ..... 10

2.3	Jumlah LPM dan Anggota LPM Menurut Kelurahan di Kecamatan Bontang Utara, 2016 <i>Number of LPM and LPM Members by Village in Bontang Utara Subdistrict, 2016</i> .....	11
-----	---	----

### **3 KEPENDUDUKAN/POPULATION**

3.1	Jumlah Penduduk Menurut Kelurahan dan Jenis Kelamin di Kecamatan Bontang Utara, 2016 <i>Population by Village and Sex in Bontang Utara Subdistrict, 2016</i> ..	15
3.2	Rasio Jenis Kelamin Penduduk Menurut Kelurahan di Kecamatan Bontang Utara, 2016 <i>Sex Ratio by Village in Bontang Utara Subdistrict, 2016</i> .....	16
3.3	Kepadatan Penduduk Menurut Kelurahan di Kecamatan Bontang Utara, 2016 <i>Density by Village in Bontang Utara Subdistrict, 2016</i> .....	17
3.4	Rata-Rata Jiwa per Kepala Keluarga Menurut Kelurahan di Kecamatan Bontang Utara, 2016 <i>Average Soul per Head of Family by Village in Bontang Utara Subdistrict, 2016</i> .....	18
3.5	Jumlah Kelahiran dan Kematian Menurut Kelurahan di Kecamatan Bontang Utara, 2016 <i>Number of Birth and Dead by Village in Bontang Utara Subdistrict, 2016</i> .....	19
3.6	Jumlah Migrasi Menurut Kelurahan di Kecamatan Bontang Utara, 2016 <i>Number of Migration by Village in Bontang Utara Subdistrict, 2016</i>	20

### **4 SOSIAL/SOCIAL**

4.1	Jumlah Sekolah, Murid, Guru, dan Rasio Murid-Guru Taman Kanak-Kanak (TK)/ Raudhatul Athfal (RA) Negeri Menurut Kelurahan di Kecamatan Bontang Utara, 2016 <i>Number of Schools, Pupils, Teachers, and Pupil-Teacher Ratio of State Kindergarten by Village in Bontang Utara Subdistrict, 2016</i> ...	23
-----	--	----

4.2	Jumlah Sekolah, Murid, Guru, dan Rasio Murid-Guru Taman Kanak-Kanak (TK)/ Raudhatul Athfal (RA) Swasta Menurut Kelurahan di Kecamatan Bontang Utara, 2016 <i>Number of Schools, Pupils, Teachers, and Pupil-Teacher Ratio of Private Kindergarten by Village in Bontang Utara Subdistrict, 2016</i>	24
4.3	Jumlah Sekolah, Murid, Guru, dan Rasio Murid-Guru Sekolah Dasar (SD) Negeri Menurut Kelurahan di Kecamatan Bontang Utara, 2016 <i>Number of Schools, Pupils, Teachers, and Pupil-Teacher Ratio of State Primary Schools by Village in Bontang Utara Subdistrict, 2016</i>	25
4.4	Jumlah Sekolah, Murid, Guru, dan Rasio Murid-Guru Sekolah Dasar (SD) Swasta Menurut Kelurahan di Kecamatan Bontang Utara, 2016 <i>Number of Schools, Pupils, Teachers, and Pupil-Teacher Ratio of Private Primary Schools by Village in Bontang Utara Subdistrict, 2016</i>	26
4.5	Jumlah Sekolah, Murid, Guru, dan Rasio Murid-Guru Madrasah Ibtidaiyah (MI) Swasta Menurut Kelurahan di Kecamatan Bontang Utara, 2016 <i>Number of Schools, Pupils, Teachers, and Pupil-Teacher Ratio Private Madrasah Ibtidaiyah (MI) by Village in Bontang Utara Subdistrict, 2016</i>	27
4.6	Jumlah Sekolah, Murid, Guru, dan Rasio Murid-Guru Sekolah Menengah Pertama (SMP) Negeri Menurut Kelurahan di Kecamatan Bontang Utara, 2016 <i>Number of Schools, Pupils, Teachers, and Pupil-Teacher Ratio State Junior High Schools by Village in Bontang Utara Subdistrict, 2016</i>	28
4.7	Jumlah Sekolah, Murid, Guru, dan Rasio Murid-Guru Sekolah Menengah Pertama (SMP) Swasta Menurut Kelurahan di Kecamatan Bontang Utara, 2016 <i>Number of Schools, Pupils, Teachers, and Pupil-Teacher Ratio Private Junior High Schools by Village in Bontang Utara Subdistrict, 2016</i>	29

4.8	Jumlah Sekolah, Murid, Guru, dan Rasio Murid-Guru Madrasah Tsanawiyah (MTs) Swasta Menurut Kelurahan di Kecamatan Bontang Utara, 2016 <i>Number of Schools, Pupils, Teachers, and Pupil-Teacher Ratio Private Madrasah Tsanawiyah (MTs) by Village in Bontang Utara Subdistrict, 2016</i> .....	30
4.9	Jumlah Sekolah, Murid, Guru, dan Rasio Murid-Guru Sekolah Menengah Atas (SMA) Negeri Menurut Kelurahan di Kecamatan Bontang Utara, 2016 <i>Number of Schools, Pupils, Teachers, and Pupil-Teacher Ratio State Senior High Schools by Village in Bontang Utara Subdistrict, 2016</i> .....	31
4.10	Jumlah Sekolah, Murid, Guru, dan Rasio Murid-Guru Sekolah Menengah Atas (SMA) Swasta Menurut Kelurahan di Kecamatan Bontang Utara, 2016 <i>Number of Schools, Pupils, Teachers, and Pupil-Teacher Ratio Private Senior High Schools by Village in Bontang Utara Subdistrict, 2016</i> .....	32
4.11	Jumlah Sekolah, Murid, Guru, dan Rasio Murid-Guru Sekolah Menengah Kejuruan (SMK) Negeri Menurut Kelurahan di Kecamatan Bontang Utara, 2016 <i>Number of Schools, Pupils, Teachers, and Pupil-Teacher Ratio State Vocational High Schools by Village in Bontang Utara Subdistrict, 2016</i> .....	33
4.12	Jumlah Sekolah, Murid, Guru, dan Rasio Murid-Guru Sekolah Menengah Kejuruan (SMK) Swasta Menurut Kelurahan di Kecamatan Bontang Utara, 2016 <i>Number of Schools, Pupils, Teachers, and Pupil-Teacher Ratio Private Vocational High Schools by Village in Bontang Utara Subdistrict, 2016</i> .....	34
4.13	Jumlah Sekolah, Murid, Guru, dan Rasio Murid-Guru Madrasah Aliyah (MA) Negeri Menurut Kelurahan di Kecamatan Bontang Utara, 2016 <i>Number of Schools, Pupils, Teachers, and Pupil-Teacher Ratio State Madrasah Aliyah (MA) by Village in Bontang Utara Subdistrict, 2016</i> .....	35

4.14	Jumlah Peserta Ujian, Kelulusan, dan Persentase Kelulusan Sekolah Dasar (SD) Negeri Menurut Kelurahan di Kecamatan Bontang Utara, 2016 <i>Number of Exam Participants, Graduates, and Graduation Percentage of State Primary Schools by Village in Bontang Utara Subdistrict, 2016</i> .....	36
4.15	Jumlah Peserta Ujian, Kelulusan, dan Persentase Kelulusan Sekolah Dasar (SD) Swasta Menurut Kelurahan di Kecamatan Bontang Utara, 2016 <i>Number of Exam Participants, Graduates, and Graduation Percentage of Private Primary Schools by Village in Bontang Utara Subdistrict, 2016</i> .....	37
4.16	Jumlah Peserta Ujian, Kelulusan, dan Persentase Kelulusan Madrasah Ibtidaiyah (MI) Swasta Menurut Kelurahan di Kecamatan Bontang Utara, 2016 <i>Number of Exam Participants, Graduates, and Graduation Percentage of Private Madrasah Ibtidaiyah (MI) by Village in Bontang Utara Subdistrict, 2016</i> .....	38
4.17	Jumlah Peserta Ujian, Kelulusan, dan Persentase Kelulusan Sekolah Menengah Pertama (SMP) Negeri Menurut Kelurahan di Kecamatan Bontang Utara, 2016 <i>Number of Exam Participants, Graduates, and Graduation Percentage of State Junior High Schools by Village in Bontang Utara Subdistrict, 2016</i> .....	39
4.18	Jumlah Peserta Ujian, Kelulusan, dan Persentase Kelulusan Sekolah Menengah Pertama (SMP) Swasta Menurut Kelurahan di Kecamatan Bontang Utara, 2016 <i>Number of Exam Participants, Graduates, and Graduation Percentage of Private Junior High Schools by Village in Bontang Utara Subdistrict, 2016</i> .....	40
4.19	Jumlah Peserta Ujian, Kelulusan, dan Persentase Kelulusan Madrasah Tsanawiyah (MTs) Swasta Menurut Kelurahan di Kecamatan Bontang Utara, 2016 <i>Number of Exam Participants, Graduates, and Graduation Percentage of Private Madrasah Tsanawiyah (MTs) by Village in Bontang Utara Subdistrict, 2016</i> .....	41



4.20	Jumlah Peserta Ujian, Kelulusan, dan Persentase Kelulusan Sekolah Menengah Atas (SMA) Negeri Menurut Kelurahan di Kecamatan Bontang Utara, 2016 <i>Number of Exam Participants, Graduates, and Graduation Percentage of State Senior High Schools by Village in Bontang Utara Subdistrict, 2016</i> .....	42
4.21	Jumlah Peserta Ujian, Kelulusan, dan Persentase Kelulusan Sekolah Menengah Atas (SMA) Swasta Menurut Kelurahan di Kecamatan Bontang Utara, 2016 <i>Number of Exam Participants, Graduates, and Graduation Percentage of Private Senior High Schools by Village in Bontang Utara Subdistrict, 2016</i> .....	43
4.22	Jumlah Peserta Ujian, Kelulusan, dan Persentase Kelulusan Sekolah Menengah Kejuruan (SMK) Negeri Menurut Kelurahan di Kecamatan Bontang Utara, 2016 <i>Number of Exam Participants, Graduates, and Graduation Percentage of State Vocational High Schools by Village in Bontang Utara Subdistrict, 2016</i> .....	44
4.23	Jumlah Peserta Ujian, Kelulusan, dan Persentase Kelulusan Sekolah Menengah Kejuruan (SMK) Swasta Menurut Kelurahan di Kecamatan Bontang Utara, 2016 <i>Number of Exam Participants, Graduates, and Graduation Percentage of Private Vocational High Schools by Village in Bontang Utara Subdistrict, 2016</i> .....	45
4.24	Jumlah Peserta Ujian, Kelulusan, dan Persentase Kelulusan Madrasah Aliyah (MA) Negeri Menurut Kelurahan di Kecamatan Bontang Utara, 2016 <i>Number of Exam Participants, Graduates, and Graduation Percentage of State Madrasah Aliyah (MA) by Village in Bontang Utara Subdistrict, 2016</i> .....	46
4.25	Jumlah Fasilitas Kesehatan Menurut Kelurahan di Kecamatan Bontang Utara, 2016 <i>Number of Health Facilities by Village in Bontang Utara Subdistrict, 2016</i> .....	47

4.26	Jumlah Tenaga Kesehatan Menurut Kelurahan di Kecamatan Bontang Utara, 2016 <i>Number of Health Personnel by Village in Bontang Utara Subdistrict, 2016</i> .....	49
4.27	Jumlah Apotek, Toko Obat, dan Gudang Farmasi Menurut Kelurahan di Kecamatan Bontang Utara, 2016 <i>Number of Chemist, Drugstore, and Pharmacy Warehouse by Village in Bontang Utara Subdistrict, 2016</i> .....	51
4.28	Jumlah Penyandang Cacat Menurut Kelurahan di Kecamatan Bontang Utara, 2016 <i>Number of Persons with Disabilities by Village in Bontang Utara Subdistrict, 2016</i> .....	52
4.29	Jumlah Perangkat Keluarga Berencana Menurut Kelurahan di Kecamatan Bontang Utara, 2016 <i>Number of Family Planning Devices by Village in Bontang Utara Subdistrict, 2016</i> .....	54
4.30	Jumlah Pasangan Usia Subur dan Peserta KB Aktif Menurut Kelurahan di Kecamatan Bontang Utara, 2016 <i>Number of Eligible Couples and Family Planning Active Participants by Village in Bontang Utara Subdistrict, 2016</i> .....	55
4.31	Pencapaian Akseptor Baru Menurut Kelurahan dan Metode Kontrasepsi di Kecamatan Bontang Utara, 2016 <i>Realization of New Acceptor by Village and Contraception Method in Bontang Utara Subdistrict, 2016</i> .....	57
4.32	Jumlah Penduduk Menurut Kelurahan dan Agama yang Dianut di Kecamatan Bontang Utara, 2016 <i>Population by Village and Religion in Bontang Utara Subdistrict, 2016</i> .....	59
4.33	Jumlah Tempat Peribadatan Menurut Kelurahan di Kecamatan Bontang Utara, 2016 <i>Number of Worship Facilities by Village in Bontang Utara Subdistrict, 2016</i> .....	60

4.34	Nikah, Talak dan Cerai Menurut Kelurahan di Kecamatan Bontang Utara, 2016 <i>Number of Marriages and Divorces by Village in Bontang Utara Subdistrict, 2016</i> .....	61
4.35	Jumlah Pernikahan Menurut Kelurahan dan Walinya di Kecamatan Bontang Utara, 2016 <i>Number of Marriages by Village and Guardians in Bontang Utara Subdistrict, 2016</i> .....	62
4.36	Jumlah Lokasi dan Luas Wakaf Tanah Menurut Kelurahan dan Jenis Akta Wakaf di Kecamatan Bontang Utara, 2016 <i>Number of Location and Area of Land Wakaf by Village and Type of Deed of Wakaf in Bontang Utara Subdistrict, 2016</i> .....	63
<b>5</b>	<b>PERTANIAN/AGRICULTURE</b>	
5.1	Luas Panen Padi di Kecamatan Bontang Utara (ha), 2016 <i>Harvested Area of Paddy in Bontang Utara Subdistrict (ha), 2016</i> ..	67
5.2	Luas Panen Tanaman Palawija Menurut Jenis Tanaman di Kecamatan Bontang Utara (ha), 2016 <i>Harvested Area of Secondary Crops by Kind of Plant in Bontang Utara Subdistrict (ha), 2016</i> .....	68
5.3	Produksi Tanaman Sayuran Menurut Jenis Tanaman di Kecamatan Bontang Utara (kuintal), 2016 <i>Production of Vegetables by Kind of Plant in Bontang Utara Subdistrict (quintal), 2016</i> .....	69
5.4	Produksi Tanaman Buah-Buahan Menurut Jenis Buah di Kecamatan Bontang Utara (kuintal), 2016 <i>Production of Fruits by Kind of Fruit in Bontang Utara Subdistrict (quintal), 2016</i> .....	70
5.5	Produksi Tanaman Biofarmaka Menurut Jenis Tanaman di Kecamatan Bontang Utara (kg), 2016 <i>Production of Medical Plants by Kind of Plant in Bontang Utara Subdistrict (kg), 2016</i> .....	71

5.6	Luas Areal dan Produksi Tanaman Perkebunan Menurut Jenis Tanaman di Kecamatan Bontang Utara, 2016 <i>Planted Area and Production of Estate Crops by Kind of Plant in Bontang Utara Subdistrict, 2016</i> .....	72
5.7	Populasi Ternak Menurut Jenis Ternak di Kecamatan Bontang Utara (ekor), 2016 <i>Livestock Population by Kind of Livestock in Bontang Utara Subdistrict (heads), 2016</i> .....	73
5.8	Populasi Unggas Menurut Jenis Unggas di Kecamatan Bontang Utara (ekor), 2016 <i>Poultry Population by Kind of Poultry in Bontang Utara Subdistrict (heads), 2016</i> .....	74
5.9	Jumlah Rumah Tangga dan Produksi Perikanan Menurut Subsektor Perikanan di Kecamatan Bontang Utara, 2016 <i>Number of Households and Production of Fishery by Fishery Subsector in Bontang Utara Subdistrict, 2016</i> .....	75
5.10	Jumlah Perahu/Kapal Penangkap Ikan Menurut Jenisnya di Kecamatan Bontang Utara, 2016 <i>Number of Fishing Boats by Type of Boat in Bontang Utara Subdistrict, 2016</i> .....	76
5.11	Jumlah Alat Penangkap Ikan Menurut Jenisnya di Kecamatan Bontang Utara, 2016 <i>Number of Marine Fishing Apparel by Kind of Fishing Apparel in Bontang Utara Subdistrict, 2016</i> .....	77

## **6 PERDAGANGAN/TRADE**

6.1	Jumlah Pedagang Menurut Klasifikasinya di Kecamatan Bontang Utara, 2015-2016 <i>Number of Traders by Classification in Bontang Utara Subdistrict, 2015-2016</i> .....	81
6.2	Jumlah Koperasi Menurut Kelurahan dan Jenis Koperasi di Kecamatan Bontang Utara, 2016 <i>Number of Cooperatives by Village and Type of Cooperatives in Bontang Utara Subdistrict, 2016</i> .....	82

6.3	Jumlah Koperasi Menurut Kelurahan dan Kelompok Usaha di Kecamatan Bontang Utara, 2016 <i>Number of Cooperatives by Village and Business Group in Bontang Utara Subdistrict, 2016</i> .....	83
<b>7</b>	<b>HOTEL/HOTEL</b>	
7.1	Jumlah Hotel Menurut Kelurahan dan Klasifikasi di Kecamatan Bontang Utara, 2016 <i>Number of Hotel by Village and Classified Hotel in Bontang Utara Subdistrict, 2016</i> .....	89
7.2	Jumlah Akomodasi Hotel Menurut Kelurahan di Kecamatan Bontang Utara, 2015-2016 <i>Number of Hotel Accomodations by Village in Bontang Utara Subdistrict, 2015-2016</i> .....	90
<b>8</b>	<b>HARGA/PRICE</b>	
8.1	Rata-Rata Harga Eceran Beberapa Jenis Barang Menurut Bulan di Pasar Citra Mas (rupiah), 2016 <i>Retail Prices of Selected Commodities by Month in Citra Mas Market (rupiahs), 2016</i> .....	93

## PENJELASAN UMUM/EXPLANATORY NOTES

Tanda-tanda, satuan-satuan, dan lain-lainnya yang digunakan dalam publikasi ini adalah sebagai berikut:

*Symbols, measurement units, and acronyms which are used in this publication, are as follows:*

### 1. TANDA\_TANDA/SYMBOLS

Data tidak tersedia/ <i>Data not available</i>	:	...
Tidak ada atau nol/ <i>Null or zero</i>	:	-
Data dapat diabaikan/ <i>Data negligible</i>	:	0
Tanda desimal/ <i>Decimal point</i>	:	,
Data tidak dapat ditampilkan/ <i>Not applicable</i>	:	NA
Angka perkiraan/ <i>Estimated figures</i>	:	<sup>e</sup>
Angka sementara/ <i>Preliminary figures</i>	:	x
Angka sangat sementara/ <i>Very preliminary figures</i>	:	xx
Angka diperbaiki/ <i>Revised figures</i>	:	r

### 2. SATUAN/UNITS

barel/ <i>barrel</i>	:	158,99 liter/ <i>litres</i> =1/6,2898 m <sup>3</sup>
hektar (ha)/ <i>hectare (ha)</i>	:	10 000 m <sup>2</sup>
kilometer (km)/ <i>kilometres (km)</i>	:	1 000 meter/ <i>meters (m)</i>
knot/ <i>knot</i>	:	1,8523 km/jam (km/hour)
kuintal/ <i>quintal</i>	:	100 kg
KWh	:	1 000 Watt hour
MWh	:	1 000 KWh
liter (untuk beras)/ <i>litre (for rice)</i>	:	0,80 kg
ons/ <i>ounce</i>	:	28,31 gram/ <i>grams</i>
ton	:	1 000 kg

Satuan lain: buah, dus, helai/lembar, kaleng, batang, pulsa, ton kilometer (ton-km), jam, menit, persen (%).

*Other units: unit, pack, pieces, sheet, tin, pulse, ton kilometres (ton-km), hour, minute, percent (%).*

Perbedaan angka dibelakang koma disebabkan oleh pembulatan angka.

*The difference in decimal numbers is caused by rounding.*



# GEOGRAFI DAN IKLIM

GEOGRAPHY AND CLIMATE

# 1

BAB  
Chapter

## RATA-RATA CURAH HUJAN

*Average of Precipitation*

2016

**198,27 mm<sup>3</sup>**

## RATA-RATA JUMLAH HARI HUJAN

*Average of Rainy Days*

2016

**12** hari  
days





## 1.1 GEOGRAFI/*GEOGRAPHY*

**Tabel 1.1.1 Letak dan Luas Kecamatan Bontang Utara**  
***Table Location and Area of Bontang Utara Subdistrict***

Batas	Utara	Kabupaten Kutai Timur
<i>Border</i>	<i>North</i>	<i>Kutai Timur Regency</i>
	Timur	Selat Makassar
	<i>East</i>	<i>Makassar Strait</i>
	Selatan	Kecamatan Bontang Selatan
	<i>South</i>	<i>Bontang Selatan Subdistrict</i>
	Barat	Kecamatan Bontang Barat
	<i>West</i>	<i>Bontang Barat Subdistrict</i>
Luas Wilayah		31,8542 km <sup>2</sup>
<i>Area</i>		
Jumlah Kelurahan		6 kelurahan/ <i>village</i>
<i>Number of villages</i>		

Sumber/*Source*: Kantor Camat Bontang Utara/*Bontang Utara Subdistrict Office*

**Tabel 1.1.2 Luas Wilayah Menurut Kelurahan di Kecamatan Bontang Utara, 2016**  
**Total Area by Village in Bontang Utara Subdistrict, 2016**

Kelurahan Village	Luas (km <sup>2</sup> ) Area (square.km)	Persentase Percentage
(1)	(2)	(3)
1. Bontang Kuala	7,8948	24,78
2. Bontang Baru	2,2163	6,96
3. Api-Api	2,1530	6,76
4. Gunung Elai	5,0164	15,75
5. Lok Tuan	3,3868	10,63
6. Guntung	11,1869	35,12
<b>Bontang Utara</b>	<b>31,8542</b>	<b>100,00</b>

Sumber/Source: Badan Perencanaan, Penelitian, dan Pembangunan Kota Bontang/Regional Development Planning Board of Bontang Municipality

1. Permendagri 20 Tahun 2015
2. Perda RDTR No. 1 Tahun 2016
3. Hasil Analisis

**Tabel 1.1.3** Jarak dari Kelurahan ke Ibukota Kecamatan di Kecamatan Bontang Utara (km), 2016  
*Distance between Village and Capital of Subdistrict in Bontang Utara Subdistrict (km), 2016*

Kelurahan <i>Village</i>	Ibukota Kecamatan <i>Capital of Subdistrict</i>	Jarak ke Ibukota Kecamatan <i>Distance to Subdistrict Capital</i>
(1)	(2)	(3)
1. Bontang Kuala	Bontang Baru	2,6
2. Bontang Baru	Bontang Baru	0,1
3. Api-Api	Bontang Baru	1,0
4. Gunung Elai	Bontang Baru	0,5
5. Lok Tuan	Bontang Baru	8,2
6. Guntung	Bontang Baru	16,1

Sumber/Source: Kantor Camat Bontang Utara/Bontang Utara Subdistrict Office

1.2 IKLIM/CLIMATE

**Tabel 1.2.1** Jumlah Curah Hujan dan Hari Hujan Menurut Bulan di Kecamatan Bontang Utara, 2016  
*Amount of Precipitation and Number of Rainy Days by Month in Bontang Utara Subdistrict, 2016*

Bulan Month	Curah Hujan Precipitation (mm <sup>3</sup> )	Hari Hujan Rainy Days
(1)	(2)	(3)
Januari/January	...	...
Februari/February	...	...
Maret/March	...	...
April/April	...	...
Mei/May	...	...
Juni/June	...	...
Juli/July	...	...
Agustus/August	...	...
September/September	...	...
Oktober/October	65,50	7
November/November	146,60	13
Desember/December	382,70	20

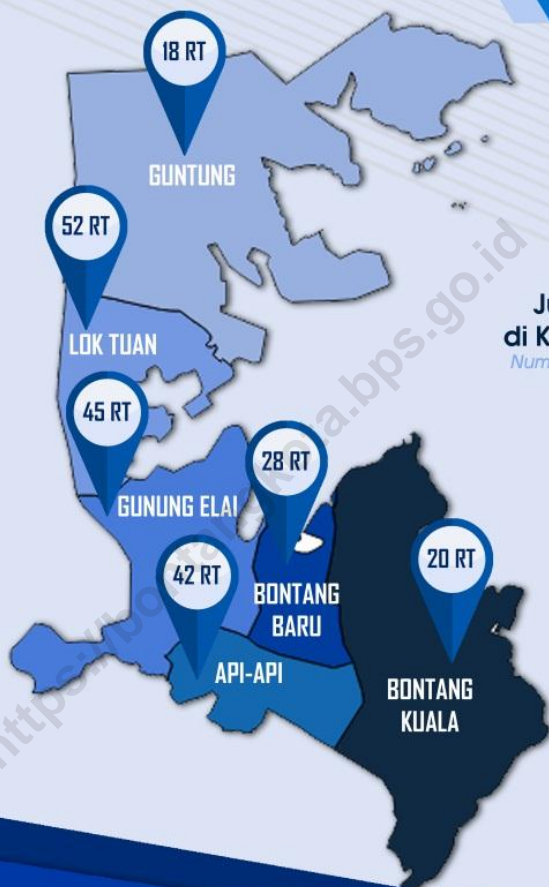
Sumber/Source: Dinas Ketahanan Pangan, Perikanan, dan Pertanian Kota Bontang/*Food Security, Fishery, and Agriculture Department of Bontang Municipality*

# PEMERINTAHAN

GOVERNMENT

# 2

BAB  
Chapter



Jumlah Rukun Tetangga  
di Kecamatan Bontang Utara  
*Number of RT in Bontang Utara Subdistrict*  
**2016**



**Tabel 2.1** Jumlah Dusun dan Rukun Tetangga (RT) Menurut Kelurahan di Kecamatan Bontang Utara, 2016  
*Number of Dusun and RT by Village in Bontang Utara Subdistrict, 2016*

Kelurahan <i>Village</i>	Dusun <i>Dusun</i>	Rukun Tetangga <i>RT</i>
(1)	(2)	(3)
1. Bontang Kuala	-	20
2. Bontang Baru	-	28
3. Api-Api	-	42
4. Gunung Elai	-	45
5. Lok Tuan	-	52
6. Guntung	-	18
<b>Bontang Utara</b>	-	<b>205</b>

Sumber/Source: Kantor Camat Bontang Utara/Bontang Utara Subdistrict Office



**Tabel 2.2** Jumlah Aparat Pemerintahan Kelurahan Menurut Kelurahan di Kecamatan Bontang Utara, 2016  
*Number of Village Government Apparatus by Village in Bontang Utara Subdistrict, 2016*

Kelurahan <i>Village</i>	Pamong Kelurahan	Rukun Tetangga (RT) <sup>1</sup>
(1)	(2)	(3)
1. Bontang Kuala	22	60
2. Bontang Baru	19	84
3. Api-Api	22	126
4. Gunung Elai	18	135
5. Lok Tuan	22	156
6. Guntung	23	54
<b>Bontang Utara</b>	<b>126</b>	<b>615</b>

Catatan/Note: <sup>1</sup> Terdiri dari Ketua, Sekretaris, dan Bendahara RT

Sumber/Source: Kantor Camat Bontang Utara/Bontang Utara Subdistrict Office

**Tabel 2.3** Jumlah LPM dan Anggota LPM Menurut Kelurahan di Kecamatan Bontang Utara, 2016  
**Table** *Number of LPM and LPM Members by Village in Bontang Utara Subdistrict, 2016*

Kelurahan Village	LPM LPM	Anggota LPM LPM Members
(1)	(2)	(3)
1. Bontang Kuala	1	5
2. Bontang Baru	1	15
3. Api-Api	1	7
4. Gunung Elai	1	16
5. Lok Tuan	1	35
6. Guntung	1	27
<b>Bontang Utara</b>	<b>6</b>	<b>105</b>

Sumber/Source: Kantor Camat Bontang Utara/Bontang Utara Subdistrict Office



# KEPENDUDUKAN

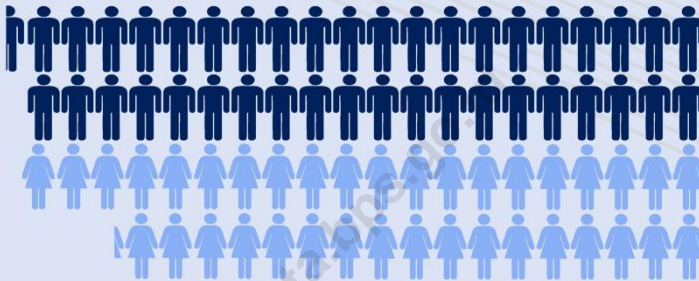
POPULATION

# 3

BAB  
Chapter

## Penduduk Menurut Jenis Kelamin Kecamatan Bontang Utara, 2016

Population by Sex in Bontang Utara Subdistrict, 2016



Jumlah  
Total

77.772

Laki-Laki  
Male

40.620



Rasio Jenis Kelamin

Sex Ratio

109,33



Perempuan  
Female

37.152



**Tabel 3.1** Jumlah Penduduk Menurut Kelurahan dan Jenis Kelamin di Kecamatan Bontang Utara, 2016  
*Population by Village and Sex in Bontang Utara Subdistrict, 2016*

	Kelurahan <i>Village</i>	Laki-Laki <i>Male</i>	Perempuan <i>Female</i>	Jumlah <i>Total</i>
	(1)	(2)	(3)	(4)
1.	Bontang Kuala	2 680	2 545	5 225
2.	Bontang Baru	5 818	5 515	11 333
3.	Api-Api	8 163	7 620	15 783
4.	Gunung Elai	7 550	6 944	14 494
5.	Lok Tuan	11 885	10 419	22 304
6.	Guntung	4 524	4 109	8 633
	<b>Bontang Utara</b>	<b>40 620</b>	<b>37 152</b>	<b>77 772</b>

Sumber/Source: Dinas Kependudukan dan Pencatatan Sipil Kota Bontang/Population & Civil Registration Board of Bontang Municipality

POPULATION

**Tabel 3.2** Rasio Jenis Kelamin Penduduk Menurut Kelurahan di Kecamatan Bontang Utara, 2016  
*Sex Ratio by Village in Bontang Utara Subdistrict, 2016*

	Kelurahan <i>Village</i>	Laki-Laki <i>Male</i>	Perempuan <i>Female</i>	Rasio Jenis Kelamin <i>Sex Ratio</i>
	(1)	(2)	(3)	(4)
1.	Bontang Kuala	2 680	2 545	105,30
2.	Bontang Baru	5 818	5 515	105,49
3.	Api-Api	8 163	7 620	107,13
4.	Gunung Elai	7 550	6 944	108,73
5.	Lok Tuan	11 885	10 419	114,07
6.	Guntung	4 524	4 109	110,10
	<b>Bontang Utara</b>	<b>40 620</b>	<b>37 152</b>	<b>109,33</b>

Sumber/Source: Dinas Kependudukan dan Pencatatan Sipil Kota Bontang/Population & Civil Registration Board of Bontang Municipality

**Tabel 3.3** **Kepadatan Penduduk Menurut Kelurahan di Kecamatan Bontang Utara, 2016**  
**Density by Village in Bontang Utara Subdistrict, 2016**

	Kelurahan <i>Village</i>	Jumlah Penduduk <i>Population</i>	Luas (km <sup>2</sup> ) <i>Area (sq.km)</i>	Kepadatan Penduduk per km <sup>2</sup> <i>Population Density per sq.km</i>
	(1)	(2)	(3)	(4)
1.	Bontang Kuala	5 225	7,8948	661,83
2.	Bontang Baru	11 333	2,2163	5 113,48
3.	Api-Api	15 783	2,1530	7 330,70
4.	Gunung Elai	14 494	5,0164	2 889,32
5.	Lok Tuan	22 304	3,3868	6 585,57
6.	Guntung	8 633	11,1869	771,71
<b>Bontang Utara</b>		<b>77 772</b>	<b>31,8542</b>	<b>2 441,50</b>

Sumber/Source: Dinas Kependudukan dan Pencatatan Sipil Kota Bontang/Population & Civil Registration Board of Bontang Municipality



POPULATION

**Tabel 3.4** Rata-Rata Jiwa per Kepala Keluarga Menurut Kelurahan di Kecamatan Bontang Utara, 2016  
*Average Soul per Head of Family by Village in Bontang Utara Subdistrict, 2016*

Kelurahan <i>Village</i>	Jumlah Penduduk <i>Population</i>	Jumlah Kepala Keluarga <i>Number of Family Heads</i>	Rata-Rata jiwa/KK <i>Average Soul per Head of Family</i>
(1)	(2)	(3)	(4)
1. Bontang Kuala	5 225	1 697	3,08
2. Bontang Baru	11 333	3 592	3,16
3. Api-Api	15 783	4 979	3,17
4. Gunung Elai	14 494	4 584	3,16
5. Lok Tuan	22 304	7 339	3,04
6. Guntung	8 633	2 735	3,16
<b>Bontang Utara</b>	<b>77 772</b>	<b>24 926</b>	<b>3,12</b>

Sumber/Source: Dinas Kependudukan dan Pencatatan Sipil Kota Bontang/Population & Civil Registration Board of Bontang Municipality

**Tabel 3.5** Jumlah Kelahiran dan Kematian Menurut Kelurahan di Kecamatan Bontang Utara, 2016  
*Number of Birth and Dead by Village in Bontang Utara Subdistrict, 2016*

	<b>Kelurahan Village</b>	<b>Kelahiran Number of Birth</b>	<b>Kematian Number of Dead</b>
	(1)	(2)	(3)
1.	Bontang Kuala	44	20
2.	Bontang Baru	104	33
3.	Api-Api	143	49
4.	Gunung Elai	130	28
5.	Lok Tuan	188	77
6.	Guntung	60	29
	<b>Bontang Utara</b>	<b>669</b>	<b>236</b>

Sumber/Source: Dinas Kependudukan dan Pencatatan Sipil Kota Bontang/Population & Civil Registration Board of Bontang Municipality

POPULATION

**Tabel 3.6** Jumlah Migrasi Menurut Kelurahan di Kecamatan Bontang Utara, 2016  
**Table** Number of Migration by Village in Bontang Utara Subdistrict, 2016

Kelurahan Village	Datang Immigration	Pindah Emigration
(1)	(2)	(3)
1. Bontang Kuala	193	154
2. Bontang Baru	470	634
3. Api-Api	601	795
4. Gunung Elai	517	717
5. Lok Tuan	866	1.087
6. Guntung	282	269
<b>Bontang Utara</b>	<b>2 929</b>	<b>3 656</b>

Sumber/Source: Dinas Kependudukan dan Pencatatan Sipil Kota Bontang/Population & Civil Registration Board of Bontang Municipality

### Jumlah Sekolah di Kecamatan Bontang Utara, 2016

Number of School in Bontang Utara Subdistrict, 2016

**TK/Sederajat**    **28**  
*Kindergarten*

**SMP/Sederajat**    **14**  
*Junior High School*

**SD/Sederajat**    **24**  
*Primary School*

**SMA/Sederajat**    **11**  
*Junior High School*





**Tabel 4.1** Jumlah Sekolah, Murid, Guru, dan Rasio Murid-Guru Taman Kanak-Kanak (TK)/ Raudhatul Athfal (RA) Negeri Menurut Kelurahan di Kecamatan Bontang Utara, 2016  
*Number of Schools, Pupils, Teachers, and Pupil-Teacher Ratio of State Kindergarten by Village in Bontang Utara Subdistrict, 2016*

Kelurahan <i>Village</i>	Sekolah <i>Schools</i>	Murid <i>Pupils</i>			Guru <i>Teachers</i>			Rasio Murid- Guru <i>Pupil-Teacher Ratio</i>
		Laki-laki <i>Male</i>	Perem- puan <i>Female</i>	Jumlah <i>Total</i>	Laki-laki <i>Male</i>	Perem- puan <i>Female</i>	Jumlah <i>Total</i>	
(1)	(2)	(3)	(4)	(5)	(6)	(7)	(8)	(9)
1. Bontang Kuala	2	174	156	330	-	23	23	14
2. Bontang Baru	-	-	-	-	-	-	-	-
3. Api-Api	-	-	-	-	-	-	-	-
4. Gunung Elai	-	-	-	-	-	-	-	-
5. Lok Tuan	-	-	-	-	-	-	-	-
6. Guntung	-	-	-	-	-	-	-	-
<b>Bontang Utara</b>	<b>2</b>	<b>174</b>	<b>156</b>	<b>330</b>	<b>-</b>	<b>23</b>	<b>23</b>	<b>14</b>

Sumber/Source: Dinas Pendidikan Kota Bontang/Education Service Office - Bontang Municipality

**Tabel 4.2** Jumlah Sekolah, Murid, Guru, dan Rasio Murid-Guru Taman Kanak-Kanak (TK)/ Raudhatul Athfal (RA) Swasta Menurut Kelurahan di Kecamatan Bontang Utara, 2016  
*Number of Schools, Pupils, Teachers, and Pupil-Teacher Ratio of Private Kindergarten by Village in Bontang Utara Subdistrict, 2016*

Kelurahan Village	Sekolah Schools	Murid Pupils			Guru Teachers			Rasio Murid- Guru Pupil-Teacher Ratio
		Laki-laki Male	Perem- puan Female	Jumlah Total	Laki-laki Male	Perem- puan Female	Jumlah Total	
(1)	(2)	(3)	(4)	(5)	(6)	(7)	(8)	(9)
1. Bontang Kuala	3	99	80	179	-	16	16	11
2. Bontang Baru	6	214	227	441	1	37	38	12
3. Api-Api	3	231	220	451	1	37	38	12
4. Gunung Elai	5	173	151	324	-	29	29	11
5. Lok Tuan	7	248	242	490	1	44	45	11
6. Guntung	2	59	65	124	1	8	9	14
<b>Bontang Utara</b>	<b>26</b>	<b>1 024</b>	<b>985</b>	<b>2 009</b>	<b>4</b>	<b>171</b>	<b>175</b>	<b>11</b>

Sumber/Source: Dinas Pendidikan Kota Bontang/Education Service Office - Bontang Municipality

**Tabel 4.3** Jumlah Sekolah, Murid, Guru, dan Rasio Murid-Guru Sekolah Dasar (SD) Negeri Menurut Kelurahan di Kecamatan Bontang Utara, 2016  
*Number of Schools, Pupils, Teachers, and Pupil-Teacher Ratio of State Primary Schools by Village in Bontang Utara Subdistrict, 2016*

Kelurahan Village	Sekolah Schools	Murid Pupils			Guru Teachers			Rasio Murid- Guru Pupil-Teacher Ratio
		Laki-laki Male	Perem- puan Female	Jumlah Total	Laki-laki Male	Perem- puan Female	Jumlah Total	
(1)	(2)	(3)	(4)	(5)	(6)	(7)	(8)	(9)
1. Bontang Kuala	2	360	309	669	5	17	22	30
2. Bontang Baru	3	891	841	1.732	19	50	69	25
3. Api-Api	1	247	270	517	5	17	22	24
4. Gunung Elai	-	-	-	-	-	-	-	-
5. Lok Tuan	4	1.004	976	1.980	12	70	82	24
6. Guntung	2	324	289	613	9	23	32	19
<b>Bontang Utara</b>	<b>12</b>	<b>2 826</b>	<b>2 685</b>	<b>5 511</b>	<b>50</b>	<b>177</b>	<b>227</b>	<b>24</b>

Sumber/Source: Dinas Pendidikan Kota Bontang/Education Service Office - Bontang Municipality



**Tabel 4.4** Jumlah Sekolah, Murid, Guru, dan Rasio Murid-Guru Sekolah Dasar (SD) Swasta Menurut Kelurahan di Kecamatan Bontang Utara, 2016  
*Number of Schools, Pupils, Teachers, and Pupil-Teacher Ratio of Private Primary Schools by Village in Bontang Utara Subdistrict, 2016*

Kelurahan Village	Sekolah Schools	Murid Pupils			Guru Teachers			Rasio Murid- Guru Pupil-Teacher Ratio
		Laki-laki Male	Perem- puan Female	Jumlah Total	Laki-laki Male	Perem- puan Female	Jumlah Total	
(1)	(2)	(3)	(4)	(5)	(6)	(7)	(8)	(9)
1. Bontang Kuala	-	-	-	-	-	-	-	-
2. Bontang Baru	-	-	-	-	-	-	-	-
3. Api-Api	2	95	61	156	2	5	7	22
4. Gunung Elai	1	159	149	308	1	16	17	18
5. Lok Tuan	4	442	363	805	10	35	45	18
6. Guntung	3	100	89	189	14	47	61	3
<b>Bontang Utara</b>	<b>10</b>	<b>796</b>	<b>662</b>	<b>1 458</b>	<b>27</b>	<b>103</b>	<b>130</b>	<b>11</b>

Sumber/Source: Dinas Pendidikan Kota Bontang/Education Service Office - Bontang Municipality

**Tabel 4.5** Jumlah Sekolah, Murid, Guru, dan Rasio Murid-Guru Madrasah Ibtidaiyah (MI) Swasta Menurut Kelurahan di Kecamatan Bontang Utara, 2016  
*Number of Schools, Pupils, Teachers, and Pupil-Teacher Ratio Private Madrasah Ibtidaiyah (MI) by Village in Bontang Utara Subdistrict, 2016*

Kelurahan Village	Sekolah Schools	Murid Pupils			Guru Teachers			Rasio Murid- Guru Pupil-Teacher Ratio
		Laki-laki Male	Perem- puan Female	Jumlah Total	Laki-laki Male	Perem- puan Female	Jumlah Total	
(1)	(2)	(3)	(4)	(5)	(6)	(7)	(8)	(9)
1. Bontang Kuala	1	15	10	25	2	5	7	4
2. Bontang Baru	-	-	-	-	-	-	-	-
3. Api-Api	1	308	277	585	9	35	44	13
4. Gunung Elai	-	-	-	-	-	-	-	-
5. Lok Tuan	-	-	-	-	-	-	-	-
6. Guntung	-	-	-	-	-	-	-	-
<b>Bontang Utara</b>	<b>2</b>	<b>323</b>	<b>287</b>	<b>610</b>	<b>11</b>	<b>40</b>	<b>51</b>	<b>12</b>

Sumber/Source: Kementerian Agama Kota Bontang/Religious Ministry of Bontang Municipality

**Tabel 4.6** Jumlah Sekolah, Murid, Guru, dan Rasio Murid-Guru Sekolah Menengah Pertama (SMP) Negeri Menurut Kelurahan di Kecamatan Bontang Utara, 2016  
*Number of Schools, Pupils, Teachers, and Pupil-Teacher Ratio State Junior High Schools by Village in Bontang Utara Subdistrict, 2016*

Kelurahan Village	Sekolah Schools	Murid Pupils			Guru Teachers			Rasio Murid- Guru Pupil-Teacher Ratio
		Laki-laki Male	Perem- puan Female	Jumlah Total	Laki-laki Male	Perem- puan Female	Jumlah Total	
(1)	(2)	(3)	(4)	(5)	(6)	(7)	(8)	(9)
1. Bontang Kuala	1	191	277	468	7	26	33	14
2. Bontang Baru	-	-	-	-	-	-	-	-
3. Api-Api	-	-	-	-	-	-	-	-
4. Gunung Elai	-	-	-	-	-	-	-	-
5. Lok Tuan	-	-	-	-	-	-	-	-
6. Guntung	1	111	92	203	<sup>1</sup>	<sup>1</sup>	<sup>1</sup>	<sup>1</sup>
<b>Bontang Utara</b>	<b>2</b>	<b>302</b>	<b>369</b>	<b>671</b>	<b>7</b>	<b>26</b>	<b>33</b>	<b>20</b>

Catatan/Note: <sup>1</sup> Guru di Kelurahan Guntung merupakan guru dari kelurahan lain/The teacher in Guntung Village is a teacher from another village

Sumber/Source: Dinas Pendidikan Kota Bontang/Education Service Office - Bontang Municipality

**Tabel 4.7** Jumlah Sekolah, Murid, Guru, dan Rasio Murid-Guru Sekolah Menengah Pertama (SMP) Swasta Menurut Kelurahan di Kecamatan Bontang Utara, 2016  
*Number of Schools, Pupils, Teachers, and Pupil-Teacher Ratio Private Junior High Schools by Village in Bontang Utara Subdistrict, 2016*

Kelurahan Village	Sekolah Schools	Murid Pupils			Guru Teachers			Rasio Murid- Guru Pupil-Teacher Ratio
		Laki-laki Male	Perem- puan Female	Jumlah Total	Laki-laki Male	Perem- puan Female	Jumlah Total	
(1)	(2)	(3)	(4)	(5)	(6)	(7)	(8)	(9)
1. Bontang Kuala	-	-	-	-	-	-	-	-
2. Bontang Baru	1	99	89	188	5	9	14	13
3. Api-Api	3	195	139	334	15	18	33	10
4. Gunung Elai	2	340	227	567	7	15	22	26
5. Lok Tuan	3	220	178	398	11	13	24	17
6. Guntung	1	13	4	17	3	3	6	3
<b>Bontang Utara</b>	<b>10</b>	<b>867</b>	<b>637</b>	<b>1 504</b>	<b>41</b>	<b>58</b>	<b>99</b>	<b>15</b>

Sumber/Source: Dinas Pendidikan Kota Bontang/Education Service Office - Bontang Municipality

**Tabel 4.8** Jumlah Sekolah, Murid, Guru, dan Rasio Murid-Guru Madrasah Tsanawiyah (MTs) Swasta Menurut Kelurahan di Kecamatan Bontang Utara, 2016  
*Number of Schools, Pupils, Teachers, and Pupil-Teacher Ratio Private Madrasah Tsanawiyah (MTs) by Village in Bontang Utara Subdistrict, 2016*

Kelurahan Village	Sekolah Schools	Murid Pupils			Guru Teachers			Rasio Murid- Guru Pupil-Teacher Ratio
		Laki-laki Male	Perem- puan Female	Jumlah Total	Laki-laki Male	Perem- puan Female	Jumlah Total	
(1)	(2)	(3)	(4)	(5)	(6)	(7)	(8)	(9)
1. Bontang Kuala	1	159	193	352	6	12	18	20
2. Bontang Baru	-	-	-	-	-	-	-	-
3. Api-Api	-	-	-	-	-	-	-	-
4. Gunung Elai	-	-	-	-	-	-	-	-
5. Lok Tuan	1	53	43	96	7	7	14	7
6. Guntung	-	-	-	-	-	-	-	-
<b>Bontang Utara</b>	<b>2</b>	<b>212</b>	<b>236</b>	<b>448</b>	<b>13</b>	<b>19</b>	<b>32</b>	<b>14</b>

Sumber/Source: Kementerian Agama Kota Bontang/Religious Ministry of Bontang Municipality

**Tabel 4.9** Jumlah Sekolah, Murid, Guru, dan Rasio Murid-Guru Sekolah Menengah Atas (SMA) Negeri Menurut Kelurahan di Kecamatan Bontang Utara, 2016  
*Number of Schools, Pupils, Teachers, and Pupil-Teacher Ratio State Senior High Schools by Village in Bontang Utara Subdistrict, 2016*

Kelurahan Village	Sekolah Schools	Murid Pupils			Guru Teachers			Rasio Murid- Guru Pupil-Teacher Ratio
		Laki-laki Male	Perem- puan Female	Jumlah Total	Laki-laki Male	Perem- puan Female	Jumlah Total	
(1)	(2)	(3)	(4)	(5)	(6)	(7)	(8)	(9)
1. Bontang Kuala	-	-	-	-	-	-	-	-
2. Bontang Baru	1	223	436	659	14	32	46	14
3. Api-Api	-	-	-	-	-	-	-	-
4. Gunung Elai	-	-	-	-	-	-	-	-
5. Lok Tuan	-	-	-	-	-	-	-	-
6. Guntung	-	-	-	-	-	-	-	-
<b>Bontang Utara</b>	<b>1</b>	<b>223</b>	<b>436</b>	<b>659</b>	<b>14</b>	<b>32</b>	<b>46</b>	<b>14</b>

Sumber/Source: Dinas Pendidikan Kota Bontang/Education Service Office - Bontang Municipality

**Tabel 4.10** Jumlah Sekolah, Murid, Guru, dan Rasio Murid-Guru Sekolah Menengah Atas (SMA) Swasta Menurut Kelurahan di Kecamatan Bontang Utara, 2016  
*Number of Schools, Pupils, Teachers, and Pupil-Teacher Ratio Private Senior High Schools by Village in Bontang Utara Subdistrict, 2016*

Kelurahan Village	Sekolah Schools	Murid Pupils			Guru Teachers			Rasio Murid- Guru Pupil-Teacher Ratio
		Laki-laki Male	Perem- puan Female	Jumlah Total	Laki-laki Male	Perem- puan Female	Jumlah Total	
(1)	(2)	(3)	(4)	(5)	(6)	(7)	(8)	(9)
1. Bontang Kuala	-	-	-	-	-	-	-	-
2. Bontang Baru	-	-	-	-	-	-	-	-
3. Api-Api	2	76	98	174	15	17	32	5
4. Gunung Elai	1	101	204	305	4	17	21	15
5. Lok Tuan	-	-	-	-	-	-	-	-
6. Guntung	-	-	-	-	-	-	-	-
<b>Bontang Utara</b>	<b>3</b>	<b>177</b>	<b>302</b>	<b>479</b>	<b>19</b>	<b>34</b>	<b>53</b>	<b>9</b>

Sumber/Source: Dinas Pendidikan Kota Bontang/Education Service Office - Bontang Municipality

**Tabel 4.11** Jumlah Sekolah, Murid, Guru, dan Rasio Murid-Guru Sekolah Menengah Kejuruan (SMK) Negeri Menurut Kelurahan di Kecamatan Bontang Utara, 2016  
*Number of Schools, Pupils, Teachers, and Pupil-Teacher Ratio State Vocational High Schools by Village in Bontang Utara Subdistrict, 2016*

Kelurahan Village	Sekolah Schools	Murid Pupils			Guru Teachers			Rasio Murid- Guru Pupil-Teacher Ratio
		Laki-laki Male	Perem- puan Female	Jumlah Total	Laki-laki Male	Perem- puan Female	Jumlah Total	
(1)	(2)	(3)	(4)	(5)	(6)	(7)	(8)	(9)
1. Bontang Kuala	-	-	-	-	-	-	-	-
2. Bontang Baru	-	-	-	-	-	-	-	-
3. Api-Api	-	-	-	-	-	-	-	-
4. Gunung Elai	1	783	309	1 092	58	54	112	10
5. Lok Tuan	-	-	-	-	-	-	-	-
6. Guntung	-	-	-	-	-	-	-	-
<b>Bontang Utara</b>	<b>1</b>	<b>783</b>	<b>309</b>	<b>1 092</b>	<b>58</b>	<b>54</b>	<b>112</b>	<b>10</b>

Sumber/Source: Dinas Pendidikan Kota Bontang/Education Service Office - Bontang Municipality



**Tabel 4.12** Jumlah Sekolah, Murid, Guru, dan Rasio Murid-Guru Sekolah Menengah Kejuruan (SMK) Swasta Menurut Kelurahan di Kecamatan Bontang Utara, 2016  
*Number of Schools, Pupils, Teachers, and Pupil-Teacher Ratio Private Vocational High Schools by Village in Bontang Utara Subdistrict, 2016*

Kelurahan Village	Sekolah Schools	Murid Pupils			Guru Teachers			Rasio Murid- Guru Pupil-Teacher Ratio
		Laki-laki Male	Perem- puan Female	Jumlah Total	Laki-laki Male	Perem- puan Female	Jumlah Total	
(1)	(2)	(3)	(4)	(5)	(6)	(7)	(8)	(9)
1. Bontang Kuala	1	193	351	544	11	11	22	25
2. Bontang Baru	1	51	35	86	2	4	6	14
3. Api-Api	2	432	14	446	25	19	44	10
4. Gunung Elai	1	39	23	62	7	3	10	6
5. Lok Tuan	-	-	-	-	-	-	-	-
6. Guntung	-	-	-	-	-	-	-	-
<b>Bontang Utara</b>	<b>5</b>	<b>715</b>	<b>423</b>	<b>1 138</b>	<b>45</b>	<b>37</b>	<b>82</b>	<b>14</b>

Sumber/Source: Dinas Pendidikan Kota Bontang/Education Service Office - Bontang Municipality

**Tabel 4.13** Jumlah Sekolah, Murid, Guru, dan Rasio Murid-Guru Madrasah Aliyah (MA) Negeri Menurut Kelurahan di Kecamatan Bontang Utara, 2016  
*Number of Schools, Pupils, Teachers, and Pupil-Teacher Ratio State Madrasah Aliyah (MA) by Village in Bontang Utara Subdistrict, 2016*

Kelurahan Village	Sekolah Schools	Murid Pupils			Guru Teachers			Rasio Murid- Guru Pupil-Teacher Ratio
		Laki-laki Male	Perem- puan Female	Jumlah Total	Laki-laki Male	Perem- puan Female	Jumlah Total	
(1)	(2)	(3)	(4)	(5)	(6)	(7)	(8)	(9)
1. Bontang Kuala	1	101	291	392	9	12	21	19
2. Bontang Baru	-	-	-	-	-	-	-	-
3. Api-Api	-	-	-	-	-	-	-	-
4. Gunung Elai	-	-	-	-	-	-	-	-
5. Lok Tuan	-	-	-	-	-	-	-	-
6. Guntung	-	-	-	-	-	-	-	-
<b>Bontang Utara</b>	<b>1</b>	<b>101</b>	<b>291</b>	<b>392</b>	<b>9</b>	<b>12</b>	<b>21</b>	<b>19</b>

Sumber/Source: Kementerian Agama Kota Bontang/Religious Ministry of Bontang Municipality

**Tabel 4.14** Jumlah Peserta Ujian, Kelulusan, dan Persentase Kelulusan Sekolah Dasar (SD) Negeri Menurut Kelurahan di Kecamatan Bontang Utara, 2016  
*Number of Exam Participants, Graduates, and Graduation Percentage of State Primary Schools by Village in Bontang Utara Subdistrict, 2016*

Kelurahan <i>Village</i>	Peserta Ujian <i>Exam Participants</i>			Kelulusan <i>Graduate</i>			Persentase Kelulusan <i>Graduation Percentage</i>
	Laki-laki <i>Male</i>	Perem- puan <i>Female</i>	Jumlah <i>Total</i>	Laki-laki <i>Male</i>	Perem- puan <i>Female</i>	Jumlah <i>Total</i>	
(1)	(2)	(3)	(4)	(5)	(6)	(7)	(8)
1. Bontang Kuala	48	48	96	48	48	96	100,00
2. Bontang Baru	156	148	304	156	148	304	100,00
3. Api-Api	37	49	86	37	49	86	100,00
4. Gunung Elai	-	-	-	-	-	-	-
5. Lok Tuan	137	154	291	137	154	291	100,00
6. Guntung	50	53	103	50	53	103	100,00
<b>Bontang Utara</b>	<b>428</b>	<b>452</b>	<b>880</b>	<b>428</b>	<b>452</b>	<b>880</b>	<b>100,00</b>

Sumber/Source: Dinas Pendidikan Kota Bontang/Education Service Office - Bontang Municipality

**Tabel 4.15** Jumlah Peserta Ujian, Kelulusan, dan Persentase Kelulusan Sekolah Dasar (SD) Swasta Menurut Kelurahan di Kecamatan Bontang Utara, 2016  
*Number of Exam Participants, Graduates, and Graduation Percentage of Private Primary Schools by Village in Bontang Utara Subdistrict, 2016*

Kelurahan <i>Village</i>	Peserta Ujian <i>Exam Participants</i>			Kelulusan <i>Graduate</i>			Persentase Kelulusan <i>Graduation Percentage</i>
	Laki-laki <i>Male</i>	Perem- puan <i>Female</i>	Jumlah <i>Total</i>	Laki-laki <i>Male</i>	Perem- puan <i>Female</i>	Jumlah <i>Total</i>	
(1)	(2)	(3)	(4)	(5)	(6)	(7)	(8)
1. Bontang Kuala	-	-	-	-	-	-	-
2. Bontang Baru	-	-	-	-	-	-	-
3. Api-Api	1	-	1	1	-	1	100,00
4. Gunung Elai	20	18	38	20	18	38	100,00
5. Lok Tuan	28	21	49	28	21	49	100,00
6. Guntung	18	11	29	18	11	29	100,00
<b>Bontang Utara</b>	<b>67</b>	<b>50</b>	<b>117</b>	<b>67</b>	<b>50</b>	<b>117</b>	<b>100,00</b>

Sumber/Source: Dinas Pendidikan Kota Bontang/Education Service Office - Bontang Municipality

**Tabel 4.16** Jumlah Peserta Ujian, Kelulusan, dan Persentase Kelulusan Madrasah Ibtidaiyah (MI) Swasta Menurut Kelurahan di Kecamatan Bontang Utara, 2016  
*Number of Exam Participants, Graduates, and Graduation Percentage of Private Madrasah Ibtidaiyah (MI) by Village in Bontang Utara Subdistrict, 2016*

Kelurahan Village	Peserta Ujian Exam Participants			Kelulusan Graduate			Persentase Kelulusan Graduation Percentage
	Laki-laki Male	Perem- puan Female	Jumlah Total	Laki-laki Male	Perem- puan Female	Jumlah Total	
(1)	(2)	(3)	(4)	(5)	(6)	(7)	(8)
1. Bontang Kuala	-	-	-	-	-	-	-
2. Bontang Baru	-	-	-	-	-	-	-
3. Api-Api	28	27	55	28	27	55	100,00
4. Gunung Elai	-	-	-	-	-	-	-
5. Lok Tuan	-	-	-	-	-	-	-
6. Guntung	-	-	-	-	-	-	-
<b>Bontang Utara</b>	<b>28</b>	<b>27</b>	<b>55</b>	<b>28</b>	<b>27</b>	<b>55</b>	<b>100,00</b>

Sumber/Source: Dinas Pendidikan Kota Bontang/Education Service Office - Bontang Municipality

**Tabel 4.17** Jumlah Peserta Ujian, Kelulusan, dan Persentase Kelulusan Sekolah Menengah Pertama (SMP) Negeri Menurut Kelurahan dan Kecamatan Bontang Utara, 2016  
*Number of Exam Participants, Graduates, and Graduation Percentage of State Junior High Schools by Village in Bontang Utara Subdistrict, 2016*

Kelurahan <i>Village</i>	Peserta Ujian <i>Exam Participants</i>			Kelulusan <i>Graduate</i>			Persentase Kelulusan <i>Graduation Percentage</i>
	Laki-laki <i>Male</i>	Perem- puan <i>Female</i>	Jumlah <i>Total</i>	Laki-laki <i>Male</i>	Perem- puan <i>Female</i>	Jumlah <i>Total</i>	
(1)	(2)	(3)	(4)	(5)	(6)	(7)	(8)
1. Bontang Kuala	64	91	155	64	91	155	100,00
2. Bontang Baru	-	-	-	-	-	-	-
3. Api-Api	-	-	-	-	-	-	-
4. Gunung Elai	-	-	-	-	-	-	-
5. Lok Tuan	-	-	-	-	-	-	-
6. Guntung	-	-	-	-	-	-	-
<b>Bontang Utara</b>	<b>64</b>	<b>91</b>	<b>155</b>	<b>64</b>	<b>91</b>	<b>155</b>	<b>100,00</b>

Sumber/Source: Dinas Pendidikan Kota Bontang/Education Service Office - Bontang Municipality

**Tabel 4.18** Jumlah Peserta Ujian, Kelulusan, dan Persentase Kelulusan Sekolah Menengah Pertama (SMP) Swasta Menurut Kelurahan dan Kecamatan Bontang Utara, 2016  
*Number of Exam Participants, Graduates, and Graduation Percentage of Private Junior High Schools by Village in Bontang Utara Subdistrict, 2016*

Kelurahan Village	Peserta Ujian Exam Participants			Kelulusan Graduate			Persentase Kelulusan Graduation Percentage
	Laki-laki Male	Perem- puan Female	Jumlah Total	Laki-laki Male	Perem- puan Female	Jumlah Total	
(1)	(2)	(3)	(4)	(5)	(6)	(7)	(8)
1. Bontang Kuala	-	-	-	-	-	-	-
2. Bontang Baru	50	46	96	50	46	96	100,00
3. Api-Api	47	38	85	47	38	85	100,00
4. Gunung Elai	99	85	184	99	85	184	100,00
5. Lok Tuan	75	54	129	75	54	129	100,00
6. Guntung	7	1	8	7	1	8	100,00
<b>Bontang Utara</b>	<b>278</b>	<b>224</b>	<b>502</b>	<b>278</b>	<b>224</b>	<b>502</b>	<b>100,00</b>

Sumber/Source: Dinas Pendidikan Kota Bontang/Education Service Office - Bontang Municipality

**Tabel 4.19** Jumlah Peserta Ujian, Kelulusan, dan Persentase Kelulusan Madrasah Tsanawiyah (MTs) Swasta Menurut Kelurahan di Kecamatan Bontang Utara, 2016  
*Number of Exam Participants, Graduates, and Graduation Percentage of Private Madrasah Tsanawiyah (MTs) by Village in Bontang Utara Subdistrict, 2016*

Kelurahan <i>Village</i>	Peserta Ujian <i>Exam Participants</i>			Kelulusan <i>Graduate</i>			Persentase Kelulusan <i>Graduation Percentage</i>
	Laki-laki <i>Male</i>	Perem- puan <i>Female</i>	Jumlah <i>Total</i>	Laki-laki <i>Male</i>	Perem- puan <i>Female</i>	Jumlah <i>Total</i>	
(1)	(2)	(3)	(4)	(5)	(6)	(7)	(8)
1. Bontang Kuala	44	56	100	44	56	100	100,00
2. Bontang Baru	-	-	-	-	-	-	-
3. Api-Api	-	-	-	-	-	-	-
4. Gunung Elai	-	-	-	-	-	-	-
5. Lok Tuan	16	22	38	16	22	38	100,00
6. Guntung	-	-	-	-	-	-	-
<b>Bontang Utara</b>	<b>60</b>	<b>78</b>	<b>138</b>	<b>60</b>	<b>78</b>	<b>138</b>	<b>100,00</b>

Sumber/Source: Dinas Pendidikan Kota Bontang/Education Service Office - Bontang Municipality



**Tabel 4.20** Jumlah Peserta Ujian, Kelulusan, dan Persentase Kelulusan Sekolah Menengah Atas (SMA) Negeri Menurut Kelurahan di Kecamatan Bontang Utara, 2016  
*Number of Exam Participants, Graduates, and Graduation Percentage of State Senior High Schools by Village in Bontang Utara Subdistrict, 2016*

Kelurahan <i>Village</i>	Peserta Ujian <i>Exam Participants</i>			Kelulusan <i>Graduate</i>			Persentase Kelulusan <i>Graduation Percentage</i>
	Laki-laki <i>Male</i>	Perem- puan <i>Female</i>	Jumlah <i>Total</i>	Laki-laki <i>Male</i>	Perem- puan <i>Female</i>	Jumlah <i>Total</i>	
(1)	(2)	(3)	(4)	(5)	(6)	(7)	(8)
1. Bontang Kuala	-	-	-	-	-	-	-
2. Bontang Baru	57	159	216	57	159	216	100,00
3. Api-Api	-	-	-	-	-	-	-
4. Gunung Elai	-	-	-	-	-	-	-
5. Lok Tuan	-	-	-	-	-	-	-
6. Guntung	-	-	-	-	-	-	-
<b>Bontang Utara</b>	<b>57</b>	<b>159</b>	<b>216</b>	<b>57</b>	<b>159</b>	<b>216</b>	<b>100,00</b>

Sumber/Source: Dinas Pendidikan Kota Bontang/Education Service Office - Bontang Municipality

**Tabel 4.21** Jumlah Peserta Ujian, Kelulusan, dan Persentase Kelulusan Sekolah Menengah Atas (SMA) Swasta Menurut Kelurahan di Kecamatan Bontang Utara, 2016  
*Number of Exam Participants, Graduates, and Graduation Percentage of Private Senior High Schools by Village in Bontang Utara Subdistrict, 2016*

Kelurahan <i>Village</i>	Peserta Ujian <i>Exam Participants</i>			Kelulusan <i>Graduate</i>			Persentase Kelulusan <i>Graduation Percentage</i>
	Laki-laki <i>Male</i>	Perem- puan <i>Female</i>	Jumlah <i>Total</i>	Laki-laki <i>Male</i>	Perem- puan <i>Female</i>	Jumlah <i>Total</i>	
(1)	(2)	(3)	(4)	(5)	(6)	(7)	(8)
1. Bontang Kuala	-	-	-	-	-	-	-
2. Bontang Baru	-	-	-	-	-	-	-
3. Api-Api	36	22	58	36	22	58	100,00
4. Gunung Elai	23	32	55	23	32	55	100,00
5. Lok Tuan	-	-	-	-	-	-	-
6. Guntung	-	-	-	-	-	-	-
<b>Bontang Utara</b>	<b>59</b>	<b>54</b>	<b>113</b>	<b>59</b>	<b>54</b>	<b>113</b>	<b>100,00</b>

Sumber/Source: Dinas Pendidikan Kota Bontang/Education Service Office - Bontang Municipality

**Tabel 4.22** Jumlah Peserta Ujian, Kelulusan, dan Persentase Kelulusan Sekolah Menengah Kejuruan (SMK) Negeri Menurut Kelurahan di Kecamatan Bontang Utara, 2016  
*Number of Exam Participants, Graduates, and Graduation Percentage of State Vocational High Schools by Village in Bontang Utara Subdistrict, 2016*

Kelurahan <i>Village</i>	Peserta Ujian <i>Exam Participants</i>			Kelulusan <i>Graduate</i>			Persentase Kelulusan <i>Graduation Percentage</i>
	Laki-laki <i>Male</i>	Perem- puan <i>Female</i>	Jumlah <i>Total</i>	Laki-laki <i>Male</i>	Perem- puan <i>Female</i>	Jumlah <i>Total</i>	
(1)	(2)	(3)	(4)	(5)	(6)	(7)	(8)
1. Bontang Kuala	-	-	-	-	-	-	-
2. Bontang Baru	-	-	-	-	-	-	-
3. Api-Api	-	-	-	-	-	-	-
4. Gunung Elai	205	97	302	205	97	302	100,00
5. Lok Tuan	-	-	-	-	-	-	-
6. Guntung	-	-	-	-	-	-	-
<b>Bontang Utara</b>	<b>205</b>	<b>97</b>	<b>302</b>	<b>205</b>	<b>97</b>	<b>302</b>	<b>100,00</b>

Sumber/Source: Dinas Pendidikan Kota Bontang/Education Service Office - Bontang Municipality

**Tabel 4.23** Jumlah Peserta Ujian, Kelulusan, dan Persentase Kelulusan Sekolah Menengah Kejuruan (SMK) Swasta Menurut Kelurahan di Kecamatan Bontang Utara, 2016  
*Number of Exam Participants, Graduates, and Graduation Percentage of Private Vocational High Schools by Village in Bontang Utara Subdistrict, 2016*

Kelurahan <i>Village</i>	Peserta Ujian <i>Exam Participants</i>			Kelulusan <i>Graduate</i>			Persentase Kelulusan <i>Graduation Percentage</i>
	Laki-laki <i>Male</i>	Perem- puan <i>Female</i>	Jumlah <i>Total</i>	Laki-laki <i>Male</i>	Perem- puan <i>Female</i>	Jumlah <i>Total</i>	
(1)	(2)	(3)	(4)	(5)	(6)	(7)	(8)
1. Bontang Kuala	43	89	132	43	89	132	100,00
2. Bontang Baru	5	12	17	5	12	17	100,00
3. Api-Api	131	2	133	131	2	133	100,00
4. Gunung Elai	25	9	34	25	9	34	100,00
5. Lok Tuan	-	-	-	-	-	-	-
6. Guntung	-	-	-	-	-	-	-
<b>Bontang Utara</b>	<b>204</b>	<b>112</b>	<b>316</b>	<b>204</b>	<b>112</b>	<b>316</b>	<b>100,00</b>

Sumber/Source: Dinas Pendidikan Kota Bontang/Education Service Office - Bontang Municipality

**Tabel 4.24** Jumlah Peserta Ujian, Kelulusan, dan Persentase Kelulusan Madrasah Aliyah (MA) Negeri Menurut Kelurahan di Kecamatan Bontang Utara, 2016  
*Number of Exam Participants, Graduates, and Graduation Percentage of State Madrasah Aliyah (MA) by Village in Bontang Utara Subdistrict, 2016*

Kelurahan <i>Village</i>	Peserta Ujian <i>Exam Participants</i>			Kelulusan <i>Graduate</i>			Persentase Kelulusan <i>Graduation Percentage</i>
	Laki-laki <i>Male</i>	Perem- puan <i>Female</i>	Jumlah <i>Total</i>	Laki-laki <i>Male</i>	Perem- puan <i>Female</i>	Jumlah <i>Total</i>	
(1)	(2)	(3)	(4)	(5)	(6)	(7)	(8)
1. Bontang Kuala	38	83	121	38	83	121	100,00
2. Bontang Baru	-	-	-	-	-	-	-
3. Api-Api	-	-	-	-	-	-	-
4. Gunung Elai	-	-	-	-	-	-	-
5. Lok Tuan	-	-	-	-	-	-	-
6. Guntung	-	-	-	-	-	-	-
<b>Bontang Utara</b>	<b>38</b>	<b>83</b>	<b>121</b>	<b>38</b>	<b>83</b>	<b>121</b>	<b>100,00</b>

Sumber/Source: Dinas Pendidikan Kota Bontang/Education Service Office - Bontang Municipality

**Tabel 4.25** Jumlah Fasilitas Kesehatan Menurut Kelurahan di Kecamatan Bontang Utara, 2016  
**Table** *Number of Health Facilities by Village in Bontang Utara Subdistrict, 2016*

Kelurahan Village	Rumah Sakit Hospital	Rumah Bersalin Maternity Hospital	Puskesmas Public Health Center	Posyandu Maternal & Child Health Center
(1)	(2)	(3)	(4)	(5)
1. Bontang Kuala	-	-	-	5
2. Bontang Baru	1	-	-	8
3. Api-Api	-	-	1	10
4. Gunung Elai	-	-	-	11
5. Lok Tuan	1	-	1	13
6. Guntung	-	-	-	7
<b>Bontang Utara</b>	<b>2</b>	<b>-</b>	<b>2</b>	<b>54</b>

Sumber/Source: Dinas Kesehatan dan Keluarga Berencana Kota Bontang/Health Service and Family Planning Office of Bontang Municipality

Lanjutan Tabel/Continued Table 4.25

Kelurahan Village	Klinik/Balai Kesehatan Clinic/Health Center	Polindes Village Maternity	Puskesmas Pembantu Subsidiary of Public Health Center	Praktek Dokter Keluarga Family Doctor
(1)	(6)	(7)	(8)	(9)
1. Bontang Kuala	-	-	1	-
2. Bontang Baru	2	-	-	10
3. Api-Api	3	-	-	4
4. Gunung Elai	1	-	-	1
5. Lok Tuan	1	-	-	3
6. Guntung	-	-	1	-
<b>Bontang Utara</b>	<b>7</b>	<b>-</b>	<b>2</b>	<b>18</b>

Sumber/Source: Dinas Kesehatan dan Keluarga Berencana Kota Bontang/Health Service and Family Planning Office of Bontang Municipality

**Tabel 4.26** Jumlah Tenaga Kesehatan Menurut Kelurahan di Kecamatan Bontang Utara, 2016  
**Table** *Number of Health Personnel by Village in Bontang Utara Subdistrict, 2016*

Kelurahan <i>Village</i>	Tenaga Kesehatan <i>Health Personnel</i>			
	Dokter Spesialis <i>Specialist Doctors</i>	Dokter Umum <i>Generalist Doctors</i>	Dokter Gigi <i>Dentist</i>	Tenaga Keperawatan <i>Nursing Personnel</i>
(1)	(2)	(3)	(4)	(5)
1. Bontang Kuala	-	1	-	3
2. Bontang Baru	1	12	1	48
3. Api-Api	-	5	2	16
4. Gunung Elai	-	-	-	3
5. Lok Tuan	14	25	6	145
6. Guntung	-	1	-	1
<b>Bontang Utara</b>	<b>15</b>	<b>44</b>	<b>9</b>	<b>216</b>

Sumber/Source: Dinas Kesehatan dan Keluarga Berencana Kota Bontang/Health Service and Family Planning Office of Bontang Municipality



Lanjutan Tabel/*Continued Table 4.26*

Kelurahan <i>Village</i>	Tenaga Kesehatan <i>Health Personnel</i>		
	Tenaga Kebidanan <i>Midwifery Personnel</i>	Tenaga Kefarmasian <i>Pharmacy Personnel</i>	Ahli Gizi <i>Nutritionist</i>
(1)	(6)	(7)	(8)
1. Bontang Kuala	2	-	-
2. Bontang Baru	11	5	1
3. Api-Api	7	5	1
4. Gunung Elai	-	-	-
5. Lok Tuan	28	22	5
6. Guntung	-	-	-
<b>Bontang Utara</b>	<b>48</b>	<b>32</b>	<b>7</b>

Sumber/*Source*: Dinas Kesehatan dan Keluarga Berencana Kota Bontang/*Health Service and Family Planning Office of Bontang Municipality*

**Tabel 4.27** Jumlah Apotek, Toko Obat, dan Gudang Farmasi Menurut Kelurahan di Kecamatan Bontang Utara, 2016  
**Number of Chemist, Drugstore, and Pharmacy Warehouse by Village in Bontang Utara Subdistrict, 2016**

Kelurahan Village	Apotek Chemist	Toko Obat Drugstore	Gudang Farmasi Pharmacy Warehouse
(1)	(2)	(3)	(4)
1. Bontang Kuala	1	-	-
2. Bontang Baru	3	-	-
3. Api-Api	1	1	1
4. Gunung Elai	3	1	-
5. Lok Tuan	2	-	-
6. Guntung	-	-	-
<b>Bontang Utara</b>	<b>10</b>	<b>2</b>	<b>1</b>

Sumber/Source: Dinas Kesehatan dan Keluarga Berencana Kota Bontang/Health Service and Family Planning Office of Bontang Municipality

**Tabel 4.28** Jumlah Penyandang Cacat Menurut Kelurahan di Kecamatan Bontang Utara, 2016  
**Table** *Number of Persons with Disabilities by Village in Bontang Utara Subdistrict, 2016*

Kelurahan <i>Village</i>	Tuna Daksa/ Cacat Fisik <i>Physical Disability</i>	Tuna Netra <i>Blind</i>	Tuna Rungu/ Wicara <i>Deaf/Speech Impaired</i>	Tuna Grahita/ Cacat Mental <i>Mentally Disability</i>
(1)	(2)	(3)	(4)	(5)
1. Bontang Kuala	2	-	1	-
2. Bontang Baru	3	2	1	2
3. Api-Api	6	-	4	1
4. Gunung Elai	4	-	3	3
5. Lok Tuan	10	2	4	2
6. Guntung	3	-	3	-
<b>Bontang Utara</b>	<b>28</b>	<b>4</b>	<b>16</b>	<b>8</b>

Sumber/Source: Dinas Kependudukan dan Pencatatan Sipil Kota Bontang/*Population & Civil Registration Board of Bontang Municipality*

Lanjutan Tabel/*Continued Table 4.28*

Kelurahan <i>Village</i>	Tuna Daksa dan Grahita <i>Physical and Mentally Disability</i>	Lainnya <i>Others</i>	Jumlah <i>Total</i>
(1)	(6)	(7)	(8)
1. Bontang Kuala	-	-	3
2. Bontang Baru	1	4	13
3. Api-Api	1	3	15
4. Gunung Elai	-	2	12
5. Lok Tuan	2	6	26
6. Guntung	-	19	25
<b>Bontang Utara</b>	<b>4</b>	<b>34</b>	<b>94</b>

Sumber/*Source*: Dinas Kependudukan dan Pencatatan Sipil Kota Bontang/*Population & Civil Registration Board of Bontang Municipality*

**Tabel 4.29** Jumlah Perangkat Keluarga Berencana Menurut Kelurahan di Kecamatan Bontang Utara, 2016  
**Table** *Number of Family Planning Devices by Village in Bontang Utara Subdistrict, 2016*

Kelurahan Village	PPKBK	Sub PPKBK	Kelompok UPPKS	Anggota UPPKS
(1)	(2)	(3)	(4)	(5)
1. Bontang Kuala	1	20	5	25
2. Bontang Baru	1	28	2	35
3. Api-Api	1	42	5	50
4. Gunung Elai	1	45	2	15
5. Lok Tuan	1	52	3	60
6. Guntung	1	18	3	59
<b>Bontang Utara</b>	<b>6</b>	<b>205</b>	<b>20</b>	<b>244</b>

Sumber/Source: Dinas Kesehatan dan Keluarga Berencana Kota Bontang/Health Service and Family Planning Office of Bontang Municipality

**Tabel 4.30** Jumlah Pasangan Usia Subur dan Peserta KB Aktif Menurut Kelurahan di Kecamatan Bontang Utara, 2016  
**Number of Eligible Couples and Family Planning Active Participants by Village in Bontang Utara Subdistrict, 2016**

Kelurahan <i>Village</i>	Jumlah PUS <i>Eligible Couples</i>	Peserta KB Aktif <i>Family Planning Participants</i>			
		IUD	MOW	MOP	Kondom <i>Condom</i>
(1)	(2)	(3)	(4)	(5)	(6)
1. Bontang Kuala	782	96	42	17	44
2. Bontang Baru	1 933	252	58	13	96
3. Api-Api	2 736	366	117	24	191
4. Gunung Elai	2 626	439	127	9	273
5. Lok Tuan	3 415	306	113	3	368
6. Guntung	797	173	33	3	34
<b>Bontang Utara</b>	<b>12 289</b>	<b>1 632</b>	<b>490</b>	<b>69</b>	<b>1 006</b>

Sumber/Source: Dinas Kesehatan dan Keluarga Berencana Kota Bontang/Health Service and Family Planning Office of Bontang Municipality

Lanjutan Tabel/*Continued Table 4.30*

Kelurahan <i>Village</i>	Peserta KB Aktif <i>Family Planning Participants</i>			Jumlah <i>Total</i>
	Implan <i>Implants</i>	Suntikan <i>Injection</i>	Pil <i>Pill</i>	
(1)	(7)	(8)	(9)	(10)
1. Bontang Kuala	44	164	88	495
2. Bontang Baru	73	505	293	1 290
3. Api-Api	119	748	545	2 110
4. Gunung Elai	97	995	653	2 593
5. Lok Tuan	61	1 017	634	2 502
6. Guntung	19	271	118	651
<b>Bontang Utara</b>	<b>413</b>	<b>3 700</b>	<b>2 331</b>	<b>9 641</b>

Sumber/*Source*: Dinas Kesehatan dan Keluarga Berencana Kota Bontang/*Health Service and Family Planning Office of Bontang Municipality*

**Tabel 4.31 Pencapaian Akseptor Baru Menurut Kelurahan dan Metode Kontrasepsi di Kecamatan Bontang Utara, 2016**  
***Realization of New Acceptor by Village and Contraception Method in Bontang Utara Subdistrict, 2016***

<b>Kelurahan Village</b>	<b>IUD</b>	<b>MOW</b>	<b>MOP</b>	<b>Kondom Condom</b>
(1)	(2)	(3)	(4)	(5)
1. Bontang Kuala	-	-	-	1
2. Bontang Baru	77	21	-	1
3. Api-Api	44	-	4	44
4. Gunung Elai	-	-	-	2
5. Lok Tuan	69	-	-	27
6. Guntung	88	23	-	12
<b>Bontang Utara</b>	<b>278</b>	<b>44</b>	<b>4</b>	<b>87</b>

Sumber/Source: Dinas Kesehatan dan Keluarga Berencana Kota Bontang/Health Service and Family Planning Office of Bontang Municipality



Lanjutan Tabel/*Continued Table 4.31*

Kelurahan <i>Village</i>	Implan <i>Implants</i>	Suntikan <i>Injection</i>	Pil <i>Pill</i>	Jumlah <i>Total</i>
(1)	(6)	(7)	(8)	(9)
1. Bontang Kuala	-	1	-	2
2. Bontang Baru	7	64	7	177
3. Api-Api	25	72	31	220
4. Gunung Elai	20	12	-	34
5. Lok Tuan	18	331	43	488
6. Guntung	8	78	18	227
<b>Bontang Utara</b>	<b>78</b>	<b>558</b>	<b>99</b>	<b>1 148</b>

Sumber/*Source*: Dinas Kesehatan dan Keluarga Berencana Kota Bontang/*Health Service and Family Planning Office of Bontang Municipality*

**Tabel 4.32** Jumlah Penduduk Menurut Kelurahan dan Agama yang Dianut di Kecamatan Bontang Utara, 2016  
*Population by Village and Religion in Bontang Utara Subdistrict, 2016*

Kelurahan <i>Village</i>	Islam <i>Islam</i>	Protestan <i>Christian</i>	Katolik <i>Catholic</i>	Hindu <i>Hindu</i>	Budha <i>Buddha</i>	Lainnya <i>Other</i>
(1)	(2)	(3)	(4)	(5)	(6)	(7)
1. Bontang Kuala	4 928	214	62	17	4	-
2. Bontang Baru	10 596	505	113	99	20	-
3. Api-Api	14 859	617	251	31	25	-
4. Gunung Elai	13 104	1 072	247	58	13	-
5. Lok Tuan	21 126	927	230	9	11	1
6. Guntung	7 751	639	239	1	3	-
<b>Bontang Utara</b>	<b>72 364</b>	<b>3 974</b>	<b>1 142</b>	<b>215</b>	<b>76</b>	<b>1</b>

Sumber/Source: Dinas Kependudukan dan Pencatatan Sipil Kota Bontang/*Population & Civil Registration Board of Bontang Municipality*

**Tabel 4.33** Jumlah Tempat Peribadatan Menurut Kelurahan di Kecamatan Bontang Utara, 2016  
**Table** *Number of Worship Facilities by Village in Bontang Utara Subdistrict, 2016*

Kelurahan Village	Masjid Mosque	Mushola Mushola	Gereja Church	Pura Temple	Vihara Vihara
(1)	(2)	(3)	(4)	(5)	(6)
1. Bontang Kuala	4	7	-	-	-
2. Bontang Baru	8	9	-	1	-
3. Api-Api	10	13	-	-	-
4. Gunung Elai	8	13	3	-	-
5. Lok Tuan	17	9	3	-	-
6. Guntung	3	5	-	-	-
<b>Bontang Utara</b>	<b>50</b>	<b>56</b>	<b>6</b>	<b>1</b>	<b>-</b>

Sumber/Source: Kantor Urusan Agama Bontang Utara/Religious Affairs office of Bontang Utara

**Tabel 4.34** **Nikah, Talak dan Cerai Menurut Kelurahan di Kecamatan Bontang Utara, 2016**  
**Number of Marriages and Divorces by Village in Bontang Utara Subdistrict, 2016**

<b>Kelurahan Village</b>	<b>Nikah Marriages</b>	<b>Talak Divorces</b>	<b>Cerai Divorces</b>
(1)	(2)	(3)	(4)
1. Bontang Kuala	22	...	...
2. Bontang Baru	40	...	...
3. Api-Api	41	...	...
4. Gunung Elai	181	...	...
5. Lok Tuan	99	...	...
6. Guntung	37	...	...
<b>Bontang Utara</b>	<b>420</b>	<b>49</b>	<b>171</b>

Sumber/Source: Kantor Urusan Agama Bontang Utara/Religious Affairs office of Bontang Utara

**Tabel 4.35** Jumlah Pernikahan Menurut Kelurahan dan Walinya di Kecamatan Bontang Utara, 2016  
**Table** *Number of Marriages by Village and Guardians in Bontang Utara Subdistrict, 2016*

Kelurahan <i>Village</i>	Wali Nasab	Wali Hakim	Jumlah <i>Total</i>
(1)	(2)	(3)	(4)
1. Bontang Kuala	22	-	22
2. Bontang Baru	40	-	40
3. Api-Api	41	-	41
4. Gunung Elai	181	-	181
5. Lok Tuan	99	-	99
6. Guntung	37	-	37
<b>Bontang Utara</b>	<b>420</b>	<b>-</b>	<b>420</b>

Sumber/Source: Kantor Urusan Agama Bontang Utara/Religious Affairs office of Bontang Utara

**Tabel 4.36** Jumlah Lokasi dan Luas Wakaf Tanah Menurut Kelurahan dan Jenis Akta Wakaf di Kecamatan Bontang Utara, 2016  
**Table** *Number of Location and Area of Land Wakaf by Village and Type of Deed of Wakaf in Bontang Utara Subdistrict, 2016*

Kelurahan Village	Sudah Bersertifikat Already Certified		Belum Bersertifikat Not Certified	
	Lokasi Location	Luas (m <sup>2</sup> ) Area (sq.m)	Lokasi Location	Luas (m <sup>2</sup> ) Area (sq.m)
(1)	(2)	(3)	(4)	(5)
1. Bontang Kuala	1	2 227	10	7 252
2. Bontang Baru	3	2 817	9	3 636
3. Api-Api	5	3 152	21	25 139
4. Gunung Elai	2	1 697	13	6 125
5. Lok Tuan	1	787	4	4 281
6. Guntung	-	-	2	805
<b>Bontang Utara</b>	<b>12</b>	<b>10 680</b>	<b>59</b>	<b>47 238</b>

Sumber/Source: Kantor Urusan Agama Bontang Utara/Religious Affairs office of Bontang Utara



# PERTANIAN

AGRICULTURE

# 5

BAB  
Chapter

## Produksi Tanaman Sayur-Sayuran di Kecamatan Bontang Utara, 2016

Production of Vegetables in Bontang Utara Subdistrict, 2016



449 Kuintal  
quintal



312 Kuintal  
quintal



289 Kuintal  
quintal



197 Kuintal  
quintal



182 Kuintal  
quintal







**Tabel 5.1 Luas Panen Padi di Kecamatan Bontang Utara (ha), 2016**  
**Table Harvested Area of Paddy in Bontang Utara Subdistrict (ha), 2016**

Jenis Tanaman <i>Kind of Plant</i>	Luas Panen <i>Harvested Area</i>
(1)	(2)
Padi Sawah/ <i>Wetland Paddy</i>	-
Padi Ladang/ <i>Dryland Paddy</i>	-

Sumber/Source: Dinas Ketahanan Pangan, Perikanan, dan Pertanian Kota Bontang/*Food Security, Fishery, and Agriculture Department of Bontang Municipality*

**Tabel 5.2** Luas Panen Tanaman Palawija Menurut Jenis Tanaman di Kecamatan Bontang Utara (ha), 2016  
**Table** *Harvested Area of Secondary Crops by Kind of Plant in Bontang Utara Subdistrict (ha), 2016*

Jenis Tanaman <i>Kind of Plant</i>	Luas Panen <i>Harvested Area</i>
(1)	(2)
Jagung/ <i>Maize</i>	-
Kedelai/ <i>Soybeans</i>	-
Kacang tanah/ <i>Peanuts</i>	1
Kacang hijau/ <i>Mungbeans</i>	-
Ubi kayu/ <i>Cassavas</i>	3
Ubi jalar/ <i>Sweet potatoes</i>	-

Sumber/Source: Dinas Ketahanan Pangan, Perikanan, dan Pertanian Kota Bontang/*Food Security, Fishery, and Agriculture Department of Bontang Municipality*

**Tabel 5.3** **Produksi Tanaman Sayuran Menurut Jenis Tanaman di Kecamatan Bontang Utara (kuintal), 2016**  
***Production of Vegetables by Kind of Plant in Bontang Utara Subdistrict (quintal), 2016***

Jenis Tanaman <i>Kind of Plant</i>	Produksi <i>Production</i>
(1)	(2)
Bawang daun/ <i>Green onion</i>	63
Kembang kol/ <i>Cauliflower</i>	21
Petsai/sawi/ <i>Chinese cabbage</i>	197
Kacang panjang/ <i>Yarldlong bean</i>	170
Cabai besar/ <i>Chili</i>	89
Cabai rawit/ <i>Chili</i>	101
Jamur/ <i>Mushroom</i>	449
Tomat/ <i>Tomato</i>	182
Terung/ <i>Eggplant</i>	81
Buncis/ <i>Green bean</i>	24
Ketimun/ <i>Cucumber</i>	121
Kangkung/ <i>Water spinach</i>	312
Bayam/ <i>Spinach</i>	289
Melinjo/ <i>Melinjo</i>	-
Petai/ <i>Twisted cluster bean</i>	7

Sumber/*Source*: Dinas Ketahanan Pangan, Perikanan, dan Pertanian Kota Bontang/*Food Security, Fishery, and Agriculture Department of Bontang Municipality*

**Tabel 5.4** Produksi Tanaman Buah-Buahan Menurut Jenis Buah di Kecamatan Bontang Utara (kuintal), 2016  
**Table** Production of Fruits by Kind of Fruit in Bontang Utara Subdistrict (quintal), 2016

Jenis Buah Kind of Fruit	Produksi Production
(1)	(2)
Alpukat/Avocado	4
Belimbing/Star fruit	6
Duku/langsat/kokosan/Duku	-
Durian/Durian	-
Jambu biji/Guava	5
Jambu air/Rose apple	4
Jeruk siam/keprok/Tangerine/orange	-
Jeruk besar/Pamelo	-
Mangga/Mango	42
Nangka/cempedak/Jack fruit	49
Nenas/Pineapple	1
Pepaya/Papaya	39
Pisang/Banana	187
Rambutan/Rambutan	15
Salak/Salacca	-
Sawo/Star apple	3
Sirsak/Soursop	5
Sukun/Bread fruit	12
Melon/Melon	-
Semangka/Watermelon	-

Sumber/Source: Dinas Ketahanan Pangan, Perikanan, dan Pertanian Kota Bontang/Food Security, Fishery, and Agriculture Department of Bontang Municipality

**Tabel 5.5** **Produksi Tanaman Biofarmaka Menurut Jenis Tanaman di Kecamatan Bontang Utara (kg), 2016**  
**Table** **Production of Medical Plants by Kind of Plant in Bontang Utara Subdistrict (kg), 2016**

Jenis Tanaman <i>Kind of Plant</i>	Produksi <i>Production</i>
(1)	(2)
Jahe/ <i>Ginger</i>	45
Laos/ <i>lengkuas/Galangal</i>	76
Kencur/ <i>East indian galangal</i>	-
Kunyit/ <i>Tumeric</i>	-

Sumber/Source: Dinas Ketahanan Pangan, Perikanan, dan Pertanian Kota Bontang/*Food Security, Fishery, and Agriculture Department of Bontang Municipality*

**Tabel 5.6 Luas Areal dan Produksi Tanaman Perkebunan Menurut Jenis Tanaman di Kecamatan Bontang Utara, 2016**  
***Planted Area and Production of Estate Crops by Kind of Plant in Bontang Utara Subdistrict, 2016***

Jenis Tanaman <i>Kind of Plant</i>	Luas Areal <i>Planted Area (ha)</i>	Produksi <i>Production (ton)</i>
(1)	(2)	(3)
Karet/ <i>Rubber</i>	-	-
Kelapa/ <i>Coconut</i>	12,00	0,35
Kelapa sawit/ <i>Oil palm</i>	-	-
Kopi/ <i>Coffee</i>	-	-
Lada/ <i>Pepper</i>	-	-
Kakao/ <i>Cocoa</i>	1,00	-
Aren/ <i>Palm sugar</i>	-	-
Kemiri/ <i>Candlenut</i>	-	-
Jambu mete/ <i>Cashewnut</i>	1,00	-

Sumber/*Source*: Dinas Ketahanan Pangan, Perikanan, dan Pertanian Kota Bontang/*Food Security, Fishery, and Agriculture Department of Bontang Municipality*

**Tabel 5.7** Populasi Ternak Menurut Jenis Ternak di Kecamatan Bontang Utara (ekor), 2016  
**Table** *Livestock Population by Kind of Livestock in Bontang Utara Subdistrict (heads), 2016*

<b>Jenis Ternak</b> <i>Kind of Livestock</i>	<b>Populasi Ternak</b> <i>Livestock Population</i>
(1)	(2)
Sapi perah/ <i>Dairy cattle</i>	11
Sapi potong/ <i>Beef cattle</i>	275
Kerbau/ <i>Buffalo</i>	19
Kuda/ <i>Horse</i>	3
Kambing/ <i>Goat</i>	272
Domba/ <i>Sheep</i>	25
Babi/ <i>Pig</i>	-

Sumber/Source: Dinas Ketahanan Pangan, Perikanan, dan Pertanian Kota Bontang/*Food Security, Fishery, and Agriculture Department of Bontang Municipality*



**Tabel 5.8** **Populasi Unggas Menurut Jenis Unggas di Kecamatan Bontang Utara (ekor), 2016**  
***Poultry Population by Kind of Poultry in Bontang Utara Subdistrict (heads), 2016***

<b>Jenis Unggas</b> <b><i>Kind of Poultry</i></b>	<b>Populasi Unggas</b> <b><i>Poultry Population</i></b>
(1)	(2)
Ayam kampung/ <i>Native chicken</i>	22 116
Ayam petelur/ <i>Layer</i>	-
Ayam pedaging/ <i>Broiler</i>	-
Itik/itik manila/ <i>Duck/muscovy duck</i>	1 896
Burung puyuh/ <i>Quail</i>	-

Sumber/Source: Dinas Ketahanan Pangan, Perikanan, dan Pertanian Kota Bontang/*Food Security, Fishery, and Agriculture Department of Bontang Municipality*

**Tabel 5.9** Jumlah Rumah Tangga dan Produksi Perikanan Menurut Subsektor Perikanan di Kecamatan Bontang Utara, 2016  
*Number of Households and Production of Fishery by Fishery Subsector in Bontang Utara Subdistrict, 2016*

Subsektor Perikanan <i>Fishery Subsector</i>	Jumlah Rumah Tangga <i>Number of Households</i>	Produksi <i>Production (ton)</i>
(1)	(2)	(3)
1. Perikanan Tangkap/ <i>Fish Capture</i>		
a. Perikanan laut/ <i>Marine fisheries</i>	1 379	9 067,86
b. Perairan umum/ <i>Inland water</i>	-	-
2. Perikanan Budidaya/ <i>Aquaculture</i>		
a. Budidaya laut/ <i>Marine culture</i>	194	1 423,10
b. Tambak/ <i>Brackish water pond</i>	37	10,85
c. Kolam/ <i>Fresh water pond</i>	198	24,60
d. Keramba/ <i>Cage</i>	28	5,50
e. Jaring apung/ <i>Floating cage net</i>	41	16,74
f. Sawah/ <i>Paddy field</i>	-	-
<b>Jumlah/Total</b>	<b>1 877</b>	<b>10 548,65</b>

Sumber/Source: Dinas Ketahanan Pangan, Perikanan, dan Pertanian Kota Bontang/*Food Security, Fishery, and Agriculture Department of Bontang Municipality*

**Tabel 5.10** Jumlah Perahu/Kapal Penangkap Ikan Menurut Jenisnya di Kecamatan Bontang Utara, 2016  
*Number of Fishing Boats by Type of Boat in Bontang Utara Subdistrict, 2016*

Jenis Perahu/Kapal <i>Type of Boat</i>	Jumlah Perahu/Kapal <i>Number of fishing Boats</i>
(1)	(2)
Perahu tanpa motor <i>Nonpower boat</i>	111
Perahu motor tempel <i>Outboard motorboat</i>	209
Kapal motor <i>Inboard motorboat</i>	246
<b>Jumlah/Total</b>	<b>566</b>

Sumber/Source: Dinas Ketahanan Pangan, Perikanan, dan Pertanian Kota Bontang/*Food Security, Fishery, and Agriculture Department of Bontang Municipality*

**Tabel 5.11** Jumlah Alat Penangkap Ikan Menurut Jenisnya di Kecamatan Bontang Utara, 2016  
*Number of Marine Fishing Apparel by Kind of Fishing Apparel in Bontang Utara Subdistrict, 2016*

Jenis Alat Penangkap Ikan <i>Kind of Fishing Apparel</i>	Jumlah Alat Penangkap Ikan <i>Number of Marine Fishing Apparel</i>
(1)	(2)
Pukat cincin/ <i>Seine</i>	3
Jaring insang/ <i>Net gill</i>	142
Jaring angkat/ <i>Trawl</i>	11
Pancing/ <i>Fishbook</i>	273
Perangkap/ <i>Trap</i>	501
Alat pengumpul kerang/ <i>Shellfish tools</i>	39
Alat pengumpul teripang/ <i>Sea-cucumber tools</i>	41
Alat pengumpul kepiting/ <i>Crabs tools</i>	72
Lainnya/ <i>Others</i>	102
<b>Jumlah/Total</b>	<b>1 184</b>

Sumber/Source: Dinas Ketahanan Pangan, Perikanan, dan Pertanian Kota Bontang/*Food Security, Fishery, and Agriculture Department of Bontang Municipality*



# PERDAGANGAN

TRADE

# 6

BAB  
Chapter

**Pedagang besar**  
Wholesaler

**16**

**Pedagang menengah**  
Medium trader

**57**



**Pedagang Menurut Klasifikasinya  
di Kecamatan Bontang Utara**

*Traders by Classification in Bontang Utara Subdistrict*

**Pedagang kecil**  
Small trader

**133**

**2016**



**Tabel 6.1** Jumlah Pedagang Menurut Klasifikasinya di Kecamatan Bontang Utara, 2015-2016  
**Table** *Number of Traders by Classification in Bontang Utara Subdistrict, 2015-2016*

Klasifikasi <i>Classification</i>	2015	2016
(1)	(2)	(3)
Pedagang besar <i>Wholesaler</i>	10	16
Pedagang menengah <i>Medium trader</i>	44	57
Pedagang kecil <i>Small trader</i>	118	133

Sumber/Source: Dinas Perdagangan dan Koperasi & UMKM Kota Bontang/*Industry, Trade, Cooperation, and UMKM Services of Bontang Municipality*



**Tabel 6.2** Jumlah Koperasi Menurut Kelurahan dan Jenis Koperasi di Kecamatan Bontang Utara, 2016  
*Number of Cooperatives by Village and Type of Cooperatives in Bontang Utara Subdistrict, 2016*

Kelurahan <i>Village</i>	Koperasi Jasa	Koperasi Konsumen	Koperasi Produsen	Koperasi Simpan Pinjam	Jumlah <i>Total</i>
(1)	(2)	(3)	(4)	(5)	(6)
1. Bontang Kuala	-	1	-	-	1
2. Bontang Baru	-	15	-	-	15
3. Api-Api	-	12	-	2	14
4. Gunung Elai	-	10	-	-	10
5. Lok Tuan	2	8	-	1	11
6. Guntung	-	12	-	-	12
<b>Bontang Utara</b>	<b>2</b>	<b>58</b>	<b>-</b>	<b>3</b>	<b>63</b>

Sumber/Source: Dinas Perdagangan dan Koperasi & UMKM Kota Bontang/*Industry, Trade, Cooperation, and UMKM Services of Bontang Municipality*

**Tabel 6.3** Jumlah Koperasi Menurut Kelurahan dan Kelompok Usaha di Kecamatan Bontang Utara, 2016  
*Number of Cooperatives by Village and Business Group in Bontang Utara Subdistrict, 2016*

Kelurahan <i>Village</i>	Koperasi Unit Desa	Koperasi Pegawai Negeri	Koperasi Karyawan	Koperasi Industri Kerajinan Rakyat	Koperasi Pasar
(1)	(2)	(3)	(4)	(5)	(6)
1. Bontang Kuala	-	1	-	-	-
2. Bontang Baru	-	5	3	-	-
3. Api-Api	-	-	3	-	-
4. Gunung Elai	-	-	4	-	-
5. Lok Tuan	-	-	6	-	-
6. Guntung	-	1	7	-	-
<b>Bontang Utara</b>	-	<b>7</b>	<b>23</b>	-	-

Sumber/Source: Dinas Perdagangan dan Koperasi & UMKM Kota Bontang/*Industry, Trade, Cooperation, and UMKM Services of Bontang Municipality*

Lanjutan Tabel/*Continued Table 6.3*

Kelurahan <i>Village</i>	Koperasi Wanita	Koperasi Nelayan	Koperasi TKBM	Koperasi Angkatan Darat & Kepolisian	Koperasi Simpan Pinjam
(1)	(7)	(8)	(9)	(10)	(11)
1. Bontang Kuala	-	-	-	-	-
2. Bontang Baru	1	1	-	1	-
3. Api-Api	-	-	-	-	2
4. Gunung Elai	-	-	-	2	-
5. Lok Tuan	-	1	2	-	1
6. Guntung	-	-	-	-	-
<b>Bontang Utara</b>	<b>1</b>	<b>2</b>	<b>2</b>	<b>3</b>	<b>3</b>

Sumber/*Source*: Dinas Perdagangan dan Koperasi & UMKM Kota Bontang/*Industry, Trade, Cooperation, and UMKM Services of Bontang Municipality*

Lanjutan Tabel/*Continued Table 6.3*

Kelurahan <i>Village</i>	Koperasi Pondok Pesantren	Koperasi Serba Usaha	Koperasi Lainnya	Jumlah <i>Total</i>
(1)	(12)	(13)	(14)	(15)
1. Bontang Kuala	-	-	-	1
2. Bontang Baru	-	-	4	15
3. Api-Api	1	1	7	14
4. Gunung Elai	-	-	4	10
5. Lok Tuan	-	1	-	11
6. Guntung	-	1	3	12
<b>Bontang Utara</b>	<b>1</b>	<b>3</b>	<b>18</b>	<b>63</b>

Sumber/*Source*: Dinas Perdagangan dan Koperasi & UMKM Kota Bontang/*Industry, Trade, Cooperation, and UMKM Services of Bontang Municipality*



# HOTEL

HOTEL

# 7

BAB  
Chapter

## HOTEL DAN AKOMODASI HOTEL KECAMATAN BONTANG UTARA, 2016

Number of Hotels and Hotels Accomodation in Bontang Utara Subdistrict 2016

**Hotel Bintang 2**  
Classified Hotels

**Hotel Non Bintang 8**  
Nonclassified Hotels

**344**  
Kamar  
Rooms



# HOTEL



**571**  
Tempat tidur  
Beds





**Tabel 7.1** Jumlah Hotel Menurut Kelurahan dan Klasifikasi di Kecamatan Bontang Utara, 2016  
**Table** *Number of Hotel by Village and Classified Hotel in Bontang Utara Subdistrict, 2016*

Kelurahan <i>Village</i>	Hotel Berbintang <i>Classified Hotels</i>					Hotel Nonbintang & Akomodasi Lainnya	Jumlah <i>Total</i>
	Bintang 1	Bintang 2	Bintang 3	Bintang 4	Bintang 5	<i>Non-Classified Hotels &amp; Other Accommodations</i>	
(1)	(2)	(3)	(4)	(5)	(6)	(7)	(8)
1. Bontang Kuala	-	-	-	-	-	1	1
2. Bontang Baru	-	-	-	-	-	1	1
3. Api-Api	-	-	-	-	-	4	4
4. Gunung Elai	-	-	-	-	-	1	1
5. Lok Tuan	-	-	1	-	-	1	2
6. Guntung	-	1	-	-	-	-	1
<b>Bontang Utara</b>	-	<b>1</b>	<b>1</b>	-	-	<b>8</b>	<b>10</b>

Sumber/Source: Badan Pusat Statistik Kota Bontang/BPS-Statistics of Bontang Municipality



## HOTEL

**Tabel 7.2** Jumlah Akomodasi Hotel Menurut Kelurahan di Kecamatan Bontang Utara, 2015-2016  
**Table** *Number of Hotel Accomodations by Village in Bontang Utara Subdistrict, 2015-2016*

Kelurahan Village	Hotel Hotels		Kamar Rooms		Tempat Tidur Beds	
	2015	2016	2015	2016	2015	2016
(1)	(2)	(3)	(4)	(5)	(6)	(7)
1. Bontang Kuala	1	1	24	24	24	24
2. Bontang Baru	1	1	18	18	27	27
3. Api-Api	4	4	96	96	127	127
4. Gunung Elai	1	1	44	44	75	75
5. Lok Tuan	2	2	112	111	200	198
6. Guntung	1	1	51	51	120	120
<b>Bontang Utara</b>	<b>10</b>	<b>10</b>	<b>345</b>	<b>344</b>	<b>573</b>	<b>571</b>

Sumber/Source: Badan Pusat Statistik Kota Bontang/BPS-Statistics of Bontang Municipality

# HARGA

PRICE

# 8

BAB  
Chapter

Harga Cabe di Pasar Citra Mas 2016  
Chili Prices in Citra Mas Market 2016





**Tabel 8.1 Rata-Rata Harga Eceran Beberapa Jenis Barang Menurut Bulan di Pasar Citra Mas (rupiah), 2016**  
***Retail Prices of Selected Commodities by Month in Citra Mas Market (rupiahs), 2016***

Jenis Barang Commodities	Merk/ Kualitas Brand/ Quality	Satuan Unit	Januari January	Februari February	Maret Marh
(1)	(2)	(3)	(4)	(5)	(6)
1. Beras	Bengawan	kg	14 000	14 000	14 000
	Blekok	kg	11 000	11 000	11 000
	Ayam jago	kg	11 000	11 000	11 000
2. Tepung terigu	Segitiga biru	kg	8 000	8 000	8 000
3. Jagung pipilan kering	Kwalitas I	kg	7 000	7 000	7 000
4. Ketela pohon	Segar	kg	3 000	3 000	3 000
5. Mie kering	Indomie	bungkus	2 500	2 500	2 500
6. Minyak goreng	Bimoli	liter	15 000	15 000	15 000
	Curah	liter	18 000	18 000	18 000
7. Gula pasir	Gulaku	kg	15 000	15 000	15 000
	Lokal (putih)	kg	14 000	14 000	14 000
8. Susu kental manis	Bendera	kaleng	14 000	14 000	14 000
	Indomilk	kaleng	11 000	11 000	11 000
9. Susu bubuk	Bendera	400 gr	50 000	50 000	50 000
	Indomilk	400 gr	50 000	50 000	50 000
10. Daging sapi	biasa	kg	125 000	130 000	130 000
11. Ayam	Boiler	ekor	48 000	48 000	45 000
	Kampung	ekor	140 000	140 000	130 000
12. Telur	Boiler	butir	1 800	1 700	1 500
	Kampung	butir	2 000	2 000	2 000
13. Kembang	Segar	kg	45 000	45 000	45 000
14. Mas	Segar	kg	45 000	45 000	45 000
15. Tongkol	Segar	kg	20 000	20 000	20 000
16. Cabai merah besar	Segar	kg	35 000	43 000	48 000
17. Cabai keriting	Segar	kg	27 000	40 000	50 000
18. Cabai biasa/tiung	Segar	kg	45 000	31 000	60 000
19. Cabai rawit	Segar	kg	35 000	35 000	35 000
20. Bawang merah	Segar	kg	40 000	35 000	37 000
21. Bawang putih	Segar	kg	30 000	33 000	35 000
22. Kentang	Segar	kg	17 000	18 000	15 000
23. Kol	Segar	kg	13 000	12 000	8 000
24. Tomat	Segar	kg	20 000	10 000	18 000
25. Wortel	Segar	kg	20 000	18 000	18 000
26. Apel	Impor	kg	35 000	35 000	35 000
	Lokal	kg	30 000	30 000	30 000
27. Jeruk	Impor	kg	40 000	40 000	40 000
	Lokal	kg	12 000	12 000	12 000
28. Garam halus	Baik	kg	1 500	1 500	1 500
29. Minyak tanah	Baik	kg	15 000	15 000	15 000

Sumber/Source: Dinas Perdagangan dan Koperasi & UMKM Kota Bontang/Industry, Trade, Cooperation, and UMKM Services of Bontang Municipality

Lanjutan Tabel/Continued Table 8.1

Jenis Barang Commodities	Merk/ Kualitas Brand/ Quality	Satuan Unit	April April	Mei May	Juni June
(1)	(2)	(3)	(7)	(8)	(9)
1. Beras	Bengawan	kg	14 000	14 000	14 000
	Blekok	kg	11 000	11 000	11 000
	Ayam jago	kg	11 000	11 000	11 000
2. Tepung terigu	Segitiga biru	kg	8 000	8 000	8 000
3. Jagung pipilan kering	Kwalitas I	kg	7 000	7 000	7 000
4. Ketela pohon	Segar	kg	3 000	3 000	3 000
5. Mie kering	Indomie	bungkus	2 500	2 500	2 500
6. Minyak goreng	Bimoli	liter	15 000	15 000	15 000
	Curah	liter	18 000	18 000	18 000
7. Gula pasir	Gulaku	kg	15 000	15 000	16 500
	Lokal (putih)	kg	14 000	16 000	17 000
8. Susu kental manis	Bendera	kaleng	14000	14000	14000
	Indomilk	kaleng	11000	11000	11000
9. Susu bubuk	Bendera	400 gr	50 000	50 000	50 000
	Indomilk	400 gr	50 000	50 000	50 000
10. Daging sapi	biasa	kg	130 000	130 000	130 000
11. Ayam	Boiler	ekor	42 000	45 000	45 000
	Kampung	ekor	130 000	130 000	130 000
12. Telur	Boiler	butir	1 500	1 500	1 600
	Kampung	butir	2 000	2 000	2 000
13. Kembang	Segar	kg	45 000	45 000	45 000
14. Mas	Segar	kg	45 000	45 000	45 000
15. Tongkol	Segar	kg	20 000	15 000	15 000
16. Cabai merah besar	Segar	kg	40 000	38 000	37 000
17. Cabai keriting	Segar	kg	40 000	36 000	35 000
18. Cabai biasa/tiung	Segar	kg	40 000	34 000	30 000
19. Cabai rawit	Segar	kg	35 000	35 000	35 000
20. Bawang merah	Segar	kg	47 000	45 000	35 000
21. Bawang putih	Segar	kg	38 000	35 000	35 000
22. Kentang	Segar	kg	12 000	14 000	16 000
23. Kol	Segar	kg	11 000	14 000	14 500
24. Tomat	Segar	kg	15 000	15 000	10 000
25. Wortel	Segar	kg	18 000	18 000	20 000
26. Apel	Impor	kg	35 000	35 000	35 000
	Lokal	kg	30 000	30 000	30 000
27. Jeruk	Impor	kg	40 000	40 000	40 000
	Lokal	kg	12 000	12 000	12 000
28. Garam halus	Baik	kg	1 500	1 500	1 500
29. Minyak tanah	Baik	kg	15 000	15 000	15 000

Sumber/Source: Dinas Perdagangan dan Koperasi & UMKM Kota Bontang/Industry, Trade, Cooperation, and UMKM Services of Bontang Municipality

Lanjutan Tabel/*Continued Table 8.1*

Jenis Barang <i>Commodities</i>	Merk/ Kualitas <i>Brand/ Quality</i>	Satuan <i>Unit</i>	Juli <i>July</i>	Agustus <i>August</i>	September <i>September</i>
(1)	(2)	(3)	(10)	(11)	(12)
1. Beras	Bengawan	kg	14 000	14 000	14 000
	Blekok	kg	11 000	11 000	11 000
	Ayam jago	kg	11 000	11 000	11 000
2. Tepung terigu	Segitiga biru	kg	8 000	8 000	8 000
3. Jagung pipilan kering	Kwalitas I	kg	7 000	7 000	7 000
4. Ketela pohon	Segar	kg	3 000	3 000	3 000
5. Mie kering	Indomie	bungkus	2 500	2 500	2 500
6. Minyak goreng	Bimoli	liter	15 000	15 000	14000
	Curah	liter	18 000	18 000	18000
7. Gula pasir	Gulaku	kg	16 500	16 500	16 500
	Lokal (putih)	kg	17 000	16 000	15 000
8. Susu kental manis	Bendera	kaleng	14000	14000	14000
	Indomilk	kaleng	11000	11000	11000
9. Susu bubuk	Bendera	400 gr	50 000	50 000	50 000
	Indomilk	400 gr	50 000	50 000	50 000
10. Daging sapi	biasa	kg	130 000	130 000	130 000
11. Ayam	Boiler	ekor	45 000	45 000	45 000
	Kampung	ekor	130 000	130 000	130 000
12. Telur	Boiler	butir	1 600	1 500	1 500
	Kampung	butir	2 000	2 000	2 000
13. Kembang	Segar	kg	45 000	45 000	45 000
14. Mas	Segar	kg	45 000	45 000	45 000
15. Tongkol	Segar	kg	15 000	15 000	15 000
16. Cabai merah besar	Segar	kg	40 000	42 000	42 500
17. Cabai keriting	Segar	kg	32 500	30 000	37 500
18. Cabai biasa/tiung	Segar	kg	25 000	31 000	28 000
19. Cabai rawit	Segar	kg	35 000	35 000	35 000
20. Bawang merah	Segar	kg	42 000	45 000	44 500
21. Bawang putih	Segar	kg	35 000	35 000	36 500
22. Kentang	Segar	kg	18 000	19 000	18 500
23. Kol	Segar	kg	13 000	9 000	8 000
24. Tomat	Segar	kg	10 000	10 000	8 000
25. Wortel	Segar	kg	20 000	15 000	12 000
26. Apel	Impor	kg	35 000	35 000	35 000
	Lokal	kg	30 000	30 000	30 000
27. Jeruk	Impor	kg	40 000	40 000	40 000
	Lokal	kg	12 000	12 000	12 000
28. Garam halus	Baik	kg	1 500	1 500	1 500
29. Minyak tanah	Baik	kg	15 000	15 000	15 000

Sumber/*Source*: Dinas Perdagangan dan Koperasi & UMKM Kota Bontang/*Industry, Trade, Cooperation, and UMKM Services of Bontang Municipality*

Lanjutan Tabel/Continued Table 8.1

Jenis Barang Commodities	Merk/ Kualitas Brand/ Quality	Satuan Unit	Oktober October	November November	Desember December
(1)	(2)	(3)	(13)	(14)	(15)
1. Beras	Bengawan	kg	14 000	14 000	14 000
	Blekok	kg	11 000	11 000	11 000
	Ayam jago	kg	11 000	11 000	11 000
2. Tepung terigu	Segitiga biru	kg	8 000	8 000	8 000
3. Jagung pipilan kering	Kwalitas I	kg	7 000	7 000	7 000
4. Ketela pohon	Segar	kg	3 000	3 000	3 000
5. Mie kering	Indomie	bungkus	2 500	2 500	3 500
6. Minyak goreng	Bimoli	liter	14000	15 000	14 000
	Curah	liter	18000	18 000	18 000
7. Gula pasir	Gulaku	kg	16 500	16 500	16 500
	Lokal (putih)	kg	15 000	14 000	14 000
8. Susu kental manis	Bendera	kaleng	14 000	14 000	14 000
	Indomilk	kaleng	11 000	11 000	11 000
9. Susu bubuk	Bendera	400 gr	50 000	50 000	50 000
	Indomilk	400 gr	50 000	50 000	50 000
10. Daging sapi	biasa	kg	130 000	130 000	130 000
11. Ayam	Boiler	ekor	40 000	45 000	45 000
	Kampung	ekor	130 000	130 000	130 000
12. Telur	Boiler	butir	1 500	1 500	1 500
	Kampung	butir	2 000	2 000	2 000
13. Kembang	Segar	kg	45 000	30 000	30 000
14. Mas	Segar	kg	48 000	45 000	45 000
15. Tongkol	Segar	kg	10 000	20 000	18 000
16. Cabai merah besar	Segar	kg	38 000	55 000	42 000
17. Cabai keriting	Segar	kg	25 000	46 000	40 000
18. Cabai biasa/tiung	Segar	kg	20 000	48 000	32 000
19. Cabai rawit	Segar	kg	35 000	60 000	60000
20. Bawang merah	Segar	kg	37 000	46 000	45 000
21. Bawang putih	Segar	kg	36 000	40 000	40 000
22. Kentang	Segar	kg	18 000	15 000	15 000
23. Kol	Segar	kg	8 000	12 000	12 000
24. Tomat	Segar	kg	8 000	10 000	10 000
25. Wortel	Segar	kg	12 000	11 000	11 000
26. Apel	Impor	kg	35 000	35 000	35 000
	Lokal	kg	30 000	30 000	30 000
27. Jeruk	Impor	kg	40 000	40 000	40 000
	Lokal	kg	12 000	12 000	12 000
28. Garam halus	Baik	kg	1 500	1 500	1 500
29. Minyak tanah	Baik	kg	15 000	15 000	15 000

Sumber/Source: Dinas Perdagangan dan Koperasi & UMKM Kota Bontang/Industry, Trade, Cooperation, and UMKM Services of Bontang Municipality

# DATA

## MENCERDASKAN BANGSA

— Enlighten The Nation —

<https://bontangkota.bps.go.id>



**BADAN PUSAT STATISTIK  
KOTA BONTANG**

**BPS-Statistics of Bontang Municipality**

Jalan Awang Long No. 2 Bontang 75313

Telp : (0548) 26066, Fax : (0548) 277066

Homepage: <http://bontangkota.bps.go.id>, E-mail: [bps6474@bps.go.id](mailto:bps6474@bps.go.id)

