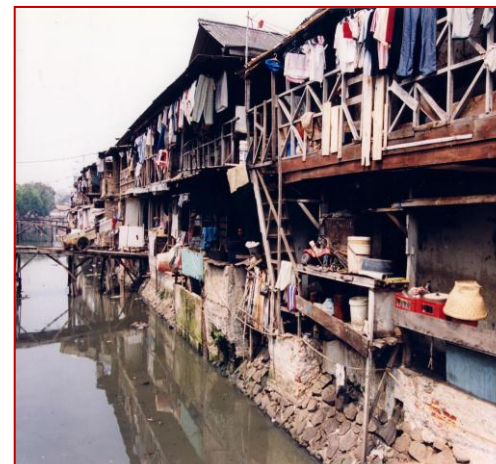
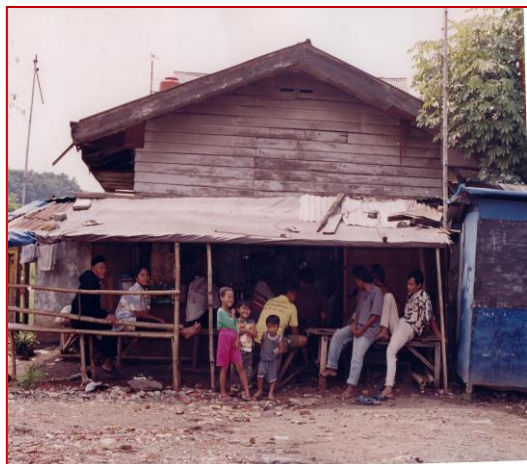




KATALOG BPS : 3304002.31

EVALUASI RUKUN WARGA [RW] KUMUH DKI JAKARTA 2012



BADAN PUSAT STATISTIK PROVINSI DKI JAKARTA

EVALUASI RUKUN WARGA [RW] KUMUH DKI JAKARTA 2012



EVALUASI RUKUN WARGA (RW) KUMUH DKI JAKARTA 2012

No. ISBN : 979-474-873-0
No. Publikasi : 31520.1206
Katalog BPS : 3304002.31
Ukuran Buku : 21 cm x 29,7 cm
Jumlah Halaman : x + 88 Halaman

Naskah

:
Bidang Statistik Sosial BPS Provinsi DKI Jakarta

Tim Penyusun

:
Penanggungjawab : Drs. Nyoto Widodo, ME
Editor Penanggungjawab : Sri Santo Budi Muliatinah, MA
Koordinator : Ir. Siti Alifah
Anggota : Ir. Hasbullah
Tri Pramujiyanti, S.Si
Lisiana Imana Yesani S.ST, M.Si
Pengolah Data : Ir. Siti Alifah
Tri Pramujiyanti, S.Si
Layout Publikasi : Pudyaswati, S.Si
Solihatin, S.Si
Sushinta Purwandari, S.ST

Gambar Kulit

:
Bidang Statistik Sosial BPS Provinsi DKI Jakarta

Diterbitkan oleh

:
Badan Pusat Statistik Provinsi DKI Jakarta

Boleh dikutip dengan menyebutkan sumbernya

KATA PENGANTAR

Pembangunan yang sedang dilaksanakan antara lain bertujuan untuk meningkatkan kemakmuran rakyat, mengurangi kesenjangan pendapatan serta mengentaskan kemiskinan. Salah satu indikator statistik yang diperlukan untuk melihat hasil pembangunan tersebut adalah melihat kondisi RW Kumuh. Terkait dengan hal tersebut BPS Provinsi DKI Jakarta mengadakan Evaluasi Rukun Warga (RW) Kumuh pada tahun 2012.

Kegiatan evaluasi sekaligus pendataan RW kumuh Tahun 2012 ini merupakan kelanjutan dari kegiatan sebelumnya yang telah dilakukan pada tahun 1993, 1995, 1997, 2001, 2004, 2008 dan 2011. Evaluasi RW Kumuh pada tahun 2012 ini dilakukan terhadap semua RW kumuh yang pada tahun 2011 masih dikategorikan “kumuh”, baik kumuh sangat ringan, ringan, sedang dan berat. Dengan pendataan yang berkelanjutan ini diharapkan perkembangan kondisi RW kumuh di DKI Jakarta dapat dimonitor, sehingga kebijakan pemerintah yang ditujukan untuk meningkatkan kehidupan masyarakat melalui perbaikan lingkungan pemukiman dapat mencapai sasaran.

Akhirnya kepada semua pihak terutama Bappeda Provinsi DKI Jakarta yang telah memberi dukungan dalam penerbitan ini disampaikan ucapan terima kasih dan semoga publikasi ini bermanfaat.

Saran dan koreksi perbaikan senantiasa kami harapkan demi penyempurnaan publikasi ini

Jakarta, Desember 2012
BADAN PUSAT STATISTIK
PROVINSI DKI JAKARTA
Kepala,


NYOTO WIDODO

DAFTAR ISI

	Halaman
KATA PENGANTAR.....	iii
DAFTAR ISI	v
DAFTAR TABEL	vi
DAFTAR GAMBAR.....	vii
DAFTAR LAMPIRAN	viii
BAB I PENDAHULUAN	1
1.1. Latar Belakang	1
1.2. Tujuan.....	2
BAB II METODOLOGI.....	3
2.1. Ruang Lingkup.....	3
2.2. Metodologi	4
2.3 Konsep dan Definisi	8
BAB III GAMBARAN UMUM.....	13
BAB IV KEADAAN FASILITAS LINGKUNGAN	17
LAMPIRAN TABEL-TABEL	21

DAFTAR TABEL

	Halaman
Tabel 2.1 Variabel RW Kumuh Yang Digunakan, DKI Jakarta 2012.....	3
Tabel 2.2 Jumlah RW Kumuh yang dievaluasi menurut kabupaten/kota administrasi, DKI Jakarta 2012.....	4
Tabel 2.3 Ringkasan Ukuran 11 Variabel RW Kumuh, DKI Jakarta 2012.....	6
Tabel 2.4 Klasifikasi RW Kumuh, DKI Jakarta 2012.....	7
Tabel 3.1 Jumlah RW Kumuh Menurut Kabupaten/Kota Administrasi, DKI Jakarta 2012	13
Tabel 3.2 Jumlah RW Kumuh Menurut Kabupaten/Kota Administrasi dan Tingkat Kekumuhan, DKI Jakarta 2012	14
Tabel 3.3 Perbandingan Kondisi RW Kumuh 2011 Dengan Kondisi 2012, DKI Jakarta	15
Tabel 3.4 Perbandingan Klasifikasi Kekumuhan RW Menurut Kabupaten/Kota Administrasi, DKI Jakarta. 2011 - 2012.....	16

DAFTAR GAMBAR

	Halaman
Gambar 4.1 Persentase Kepala Keluarga di RW Kumuh Menurut Jenis Sumber Air Minum, DKI Jakarta 2012.....	18
Gambar 4.2 Persentase Kepala Keluarga di RW Kumuh Menurut Status Tanah Tempat Tinggal, DKI Jakarta 2012.....	19

DAFTAR LAMPIRAN

	Halaman
Tabel 1. Matrik Keadaan RW Kumuh Menurut Status Kekumuhan dan Kabupaten/Kota Administrasi, DKI Jakarta 2011 – 2012.....	23
Tabel 2.1. Direktori RW Kumuh Menurut Kecamatan, Kabupaten Kepulauan Seribu - DKI Jakarta 2012.....	24
Tabel 2.2. Direktori RW Kumuh Menurut Kecamatan, Kota Jakarta Selatan - DKI Jakarta 2012.....	25
Tabel 2.3. Direktori RW Kumuh Menurut Kecamatan, Kota Jakarta Timur - DKI Jakarta 2012.....	29
Tabel 2.4. Direktori RW Kumuh Menurut Kecamatan, Kota Jakarta Pusat - DKI Jakarta 2012.....	34
Tabel 2.5. Direktori RW Kumuh Menurut Kecamatan, Kota Jakarta Barat - DKI Jakarta 2012.....	39
Tabel 2.6. Direktori RW Kumuh Menurut Kecamatan, Kota Jakarta Utara - DKI Jakarta 2012.....	47
Tabel 3. Daftar Rukun Warga (RW) Kumuh Berat Menurut Kabupaten/Kota Administrasi, DKI Jakarta 2012.....	53
Tabel 4. Daftar Rukun Warga (RW) Kumuh Sedang Menurut Kabupaten/Kota Administrasi, DKI Jakarta 2012.....	54
Tabel 5. Daftar Rukun Warga (RW) Kumuh Ringan Menurut Kabupaten/Kota Administrasi, DKI Jakarta 2012.....	55
Tabel 6. Daftar Rukun Warga (RW) Kumuh Sangat Ringan Menurut Kabupaten/Kota Administrasi, DKI Jakarta 2012.....	59
Tabel 7. Jumlah RW, RW Kumuh, Jumlah RT dan RT Kumuh Menurut Kecamatan, DKI Jakarta 2012.....	66
Tabel 8. Kondisi RW Berkategori Kumuh Menurut Kecamatan, DKI Jakarta 2012.....	68
Tabel 9. Jumlah RT Kumuh di RW Kumuh Menurut Kecamatan dan Lokasi, DKI Jakarta 2012.....	70

Tabel 10.	Persentase Kepala Keluarga di RW Kumuh Menurut Kabupaten/Kota Administrasi dan Sumber Air Minum, DKI Jakarta 2012.....	72
Tabel 11.	Persentase Kepala Keluarga di RW Kumuh Menurut Kabupaten/Kota Administrasi dan Sumber Air Mandi Cuci, DKI Jakarta 2012.....	73
Tabel 12.	Persentase Kepala Keluarga di RW Kumuh Menurut Kabupaten/Kota Administrasi dan Status Kepemilikan Rumah, DKI Jakarta 2012.....	74
Tabel 13.	Persentase Kepala Keluarga di RW Kumuh Menurut Kabupaten/Kota Administrasi dan Status Tanah Tempat Tinggal, DKI Jakarta 2012.....	75
Tabel 14.	Persentase Masyarakat di RW Kumuh Menurut Kabupaten/Kota Administrasi dan Cara Membuang Sampah, DKI Jakarta 2012.....	76
Tabel 15.	Persentase Kepala Keluarga di RW Kumuh Menurut Kabupaten/Kota Administrasi dan Jenis Jamban/Kakus Yang Digunakan oleh Masyarakat, DKI Jakarta 2012	77
Tabel 16.	Persentase RW Kumuh Menurut Kabupaten/Kota Administrasi dan Keberadaan RT Rawan Banjir, DKI Jakarta 2012...	78
Tabel 17.	Jumlah RT Rawan Banjir dan Jumlah Kepala Keluarga Menurut Kabupaten/Kota Administrasi, DKI Jakarta 2012.....	79
Tabel 18.	Persentase RW Kumuh Menurut Kabupaten/Kota Administrasi dan Keberadaan RT Rawan Kebakaran, DKI Jakarta 2012	80

	Halaman
Tabel 19. Jumlah RT Rawan Kebakaran dan Jumlah Kepala Keluarga Menurut Kabupaten/Kota Administrasi, DKI Jakarta 2012...	81
Tabel 20. Persentase RW Kumuh Menurut Kabupaten/Kota Administrasi dan Kepadatan Penduduk, DKI Jakarta 2012.....	82
Tabel 21. Persentase RW Kumuh Menurut Kabupaten/Kota Administrasi dan Pola Penataan Bangunan, DKI Jakarta 2012.....	83
Tabel 22. Persentase RW Kumuh Menurut Kabupaten/Kota Administrasi dan Keadaan Kualitas Bangunan Tempat Tinggal/ Bangunan Campuran, DKI Jakarta 2012.....	84
Tabel 23. Persentase RW Kumuh Menurut Kabupaten/Kota Administrasi dan Kondisi Ventilasi Bangunan Tempat Tinggal, DKI Jakarta 2012.....	85
Tabel 24. Persentase RW Kumuh Menurut Kabupaten/Kota Administrasi dan Jenis Permukaan Sebagian Besar Jalan, DKI Jakarta 2012.....	86
Tabel 25. Persentase RW Kumuh Menurut Kabupaten/Kota Administrasi dan Kondisi Drainase/Saluran Air, DKI Jakarta 2012.....	87
Tabel 26. Persentase RW Kumuh Menurut Kabupaten/Kota Administrasi dan Frekuensi Pengambilan Sampah Oleh Petugas, DKI Jakarta 2012.....	88

BAB I

PENDAHULUAN

1.1. Latar Belakang

Permasalahan yang paling sering muncul di kota-kota besar adalah munculnya kawasan-kawasan kumuh. Kawasan kumuh ini muncul akibat dari tidak seimbangnya antara kebutuhan pemukiman dengan pertumbuhan penduduk, dimana penduduk terus bertambah sedangkan luas wilayah tetap atau tidak bertambah. Kawasan kumuh biasanya dihuni oleh masyarakat yang kondisi sosial ekonominya relatif rendah. Mereka tidak mampu untuk tinggal di lokasi yang layak. Lingkungan kumuh ini, selain mengganggu keindahan dan ketertiban kota, juga berdampak pada rendahnya derajat kesehatan secara umum. Oleh karena itu, agar tercipta keindahan dan ketertiban kota serta meningkatnya derajat kesehatan masyarakat secara umum, dalam rencana tata kota, unsur kebersihan dan kesehatan lingkungan perlu mendapat perhatian yang serius, khususnya pada daerah-daerah kumuh tersebut. Tiga aspek yang menyebabkan lingkungan menjadi kumuh, yaitu :

- a. Kelemahan SDM : pendidikan rendah serta kurangnya kesadaran akan pentingnya kesehatan, menjadikan masyarakat tidak bisa menata pemukimannya agar sehat.
- b. Faktor ekonomi : masyarakat yang ada pada kantong-kantong kumuh umumnya tidak memiliki penghasilan tetap.
- c. Kepemilikan tanah tempat tinggal : banyak masyarakat yang tinggal di permukiman kumuh itu menempati tanah yang bukan miliknya (termasuk menempati tanah Negara).

Penanganan kawasan kumuh menjadi salah satu program utama yang dicanangkan oleh Pemerintah Provinsi DKI Jakarta. Diharapkan pada tahun 2012, di DKI Jakarta sudah tidak ada lagi lingkungan kumuh (*city without slum*).

Sehubungan dengan hal tersebut, dibutuhkan data tentang kawasan kumuh terkini. Untuk mendukung program penanganan kawasan kumuh, dilakukan penelitian terhadap kawasan kumuh yang ada di DKI Jakarta. Penjenjangan wilayah penanggulangan lingkungan kumuh akan lebih memudahkan pelaksanaan serta pemantauannya bila dimulai dari lingkungan yang terkecil, yaitu Rukun Warga (RW) dan Rukun Tetangga (RT).

Penelitian kawasan kumuh pertama kali dilaksanakan oleh Badan pusat Statistik (BPS) pada tahun 1993, kemudian setiap tiga/empat tahun berikutnya dilakukan evaluasi terhadap RW-RW yang dikategorikan kumuh. Evaluasi RW kumuh terakhir dilaksanakan pada tahun 2011. Pada tahun 2012, BPS Provinsi DKI Jakarta melakukan penelitian RW kumuh di seluruh RW yang masih berkategori kumuh pada tahun 2011.

1.2. Tujuan

Melalui penelitian ini dapat diketahui perkembangan RW kumuh di DKI Jakarta baik dari jumlah maupun kondisinya. Selain

itu, dapat pula diketahui sejauh mana dampak hasil pembangunan yang dilaksanakan oleh Pemerintah, khususnya di RW yang masuk kategori kumuh. Dengan demikian diharapkan pembangunan yang berkaitan dengan penataan kota akan lebih terarah, dan unit terkait (*stakeholder*) dapat merencanakan program pembangunan secara lebih proporsional sesuai dengan kondisi nyata yang ada di wilayah.

Pengumpulan data penelitian RW kumuh DKI Jakarta berguna terutama

1. Sebagai masukan untuk penyusunan perencanaan pembangunan di tingkat kelurahan, yang selanjutnya diteruskan ke tingkat pemerintahan yang lebih tinggi dalam rangka melancarkan mekanisme perencanaan dari bawah ke atas (*bottom up planning*).
2. Mengevaluasi dan memantau perkembangan hasil pembangunan kelurahan dalam upaya meningkatkan kesejahteraan masyarakat, baik di bidang fisik maupun kependudukan di tingkat kelurahan.

BAB II

METODOLOGI

Beberapa hal yang akan dijelaskan dalam bab ini antara lain ruang lingkup pendataan dan metodologi pendataan RW Kumuh tahun 2012.

2.1. Ruang Lingkup

2.1.1. Cakupan Variabel

Dalam pendataan RW kumuh 2012, menggunakan variabel yang menentukan kekumuhan suatu wilayah seperti yang digunakan pada tahun 2011. Variabel ini diperoleh dari hasil studi literatur dari berbagai sumber, antara lain Konsep Pedoman Identifikasi Kawasan Permukiman Kumuh Penyangga yang dikeluarkan oleh Dirjen Cipta Karya Kementerian Pekerjaan Umum, Rekomendasi *United Nation Expert Group Meeting* di Nariobi tahun 2002, dan beberapa penelitian tentang daerah kumuh (*Slum area*) di Asia Tengah serta diskusi dengan beberapa Satuan Perangkat Kerja Daerah (SKPD) terkait. Variabel yang diduga

dapat mempengaruhi kekumuhan suatu wilayah, dapat dilihat pada Tabel 2.1

Tabel 2.1.
Variabel RW Kumuh Yang Digunakan, DKI Jakarta 2012

No	Variabel Kumuh
(1)	(2)
1.	Kepadatan Penduduk
2.	Tata Letak Bangunan
3.	Konstruksi Bangunan Tempat Tinggal
4.	Keadaan Ventilasi Bangunan Tempat Tinggal
5.	Pemanfaatan Lahan untuk Bangunan
6.	Keadaan Jalan
7.	Keadaan Drainase/ saluran Air
8.	Tempat Buang Air Besar
9.	Pengangkutan Sampah
10.	Cara Membuang Sampah
11.	Penerangan Jalan Umum

2.1.2. Cakupan Wilayah

Evaluasi RW kumuh dilakukan terhadap seluruh RW kumuh di DKI Jakarta berdasarkan hasil pendataan tahun 2012 sebanyak 392 RW.

Tabel 2.2
Jumlah RW Kumuh Yang Dievaluasi
Menurut Kabupaten/Kota Administrasi,
DKI Jakarta, 2012

Kabupaten/Kota	RW Kumuh yang dievaluasi 2012
(1)	(2)
Kep Seribu	6
Jakarta Selatan	60
Jakarta Timur	75
Jakarta Pusat	63
Jakarta Barat	92
Jakarta Utara	96
Jumlah	392

2.2 Metodologi

Pencacahan dilakukan dengan mencacah seluruh RT yang berada di RW-RW kumuh hasil pendataan 2012. Metodologi

pencacahan yaitu wawancara langsung dengan Ketua RT dan ketua RW, dan pengamatan lapangan.

Metode Penghitungan Skor RW Kumuh

Dari hasil pencacahan percepatan pada tahun 2011 yaitu pencacahan 100 RT yang dipilih secara acak dari seluruh populasi RT di DKI Jakarta. Pencacahan ini dilakukan agar mendapatkan ukuran variabel-variabel kumuh, yang telah ditentukan dan diperoleh nilai 11 variabel sebagai berikut :

Kepadatan penduduk

Kondisi kumuh : apabila kepadatan penduduk di atas rata-rata kepadatan penduduk di 100 RT sampel atau diatas 1700 jiwa per ha.

Tata bangunan

Kondisi kumuh : apabila penataan bangunan kurang/tidak teratur. Tata bangunan dalam RW dinyatakan kumuh apabila lebih dari 37,5 % RT dengan penataan bangunan kurang teratur.

Konstruksi bangunan

Kondisi kumuh : apabila persentase bangunan dengan kondisi buruk di atas rata-rata persentase bangunan kondisi buruk di 100 RT sampel atau di atas 8 persen.

Ventilasi bangunan

Kondisi kumuh : apabila persentase ventilasi bangunan kondisi buruk di atas rata-rata persentase ventilasi bangunan kondisi buruk di 100 RT sampel atau di atas 8,69 persen.

Kepadatan bangunan

Kondisi kumuh : apabila kepadatan bangunan di atas rata-rata kepadatan bangunan di 100 RT sampel atau lebih dari 354 bangunan per ha.

Kondisi jalan

Kondisi kumuh : apabila permukaan jalan bukan dari aspal/beton, atau permukaan jalan dari aspal/beton namun dalam kondisi rusak. Kondisi jalan dalam RW dinyatakan kumuh apabila lebih dari

34,38 % RT permukaan jalan bukan dari aspal/beton, atau permukaan jalan dari aspal/beton namun dalam kondisi rusak.

Drainase

Kondisi kumuh : apabila saluran air menggenang atau tidak ada saluran air. Drainase dalam RW dinyatakan kumuh apabila lebih dari 18,75 % RT dengan saluran air menggenang atau tidak ada saluran air.

Jamban

Kondisi kumuh : apabila persentase jamban buruk (jamban umum dan tidak punya jamban) di atas rata-rata persentase jamban buruk di 100 RT sampel atau di atas 5,09 persen.

Frekuensi pengambilan sampah

Kondisi kumuh : apabila frekuensi pengambilan sampah dilakukan lebih dari 3 hari sekali dalam seminggu. Frekuensi sampah dalam RW dinyatakan kumuh apabila lebih dari 12,50 % RT frekuensi pengambilan sampah dilakukan lebih dari 3 hari sekali dalam seminggu.

Cara membuang sampah

Kondisi kumuh : apabila cara membuang sampah yang dilakukan masyarakat selain dari dibuang ke bak sampah/diambil petugas. Cara membuang sampah dalam RW dinyatakan kumuh apabila lebih dari 13,54 % RT membuang sampah selain dari dibuang ke bak sampah/diambil petugas.

Penerangan jalan umum

Kondisi kumuh : apabila tidak ada penerangan jalan umum. Penerangan jalan umum dalam RW dinyatakan kumuh apabila lebih dari 26,04 % RT tidak ada penerangan jalan umum.

Tabel 2.3.
Ringkasan Ukuran 11 Variabel RW Kumuh, DKI Jakarta 2012

	Variabel	Indikator Kekumuhan	Ukuran Kekumuhan
	(1)	(2)	(3)
1.	Kepadatan penduduk	$> \bar{x} + \frac{1}{2} Sd$	> 1.700 jiwa per ha
2.	Tata bangunan	Tidak/kurang teratur	> 37,50 % RT
3.	Konstruksi bangunan	% bangunan buruk	> 8 persen
4.	Ventilasi bangunan	% bangunan dengan ventilasi buruk	> 8,69 persen
5.	Kepadatan bangunan	$> \bar{x} + \frac{1}{2} Sd$	bangunan > 354 per ha
6.	Jalan	Bukan jalan aspal/beton kondisi baik	> 34,38 % RT
7.	Saluran drainase	Menggenang/tidak punya saluran	> 18,75 % RT
8.	Jamban	% jamban buruk	> 5,09 persen
9.	Frekuensi pengambilan sampah	Lebih dari 3 hari dalam seminggu	>12,50 % RT
10.	Cara buang sampah	Tidak dibuang ke tempat sampah	>13,54 % RT
11.	Penerangan jalan	Tidak ada penerangan jalan umum	>26,04 % RT

Dengan menggunakan ukuran yang telah ditetapkan untuk setiap variabel, maka dihitung skor setiap RT (SRT) dan skor setiap RW (SRW) secara mandiri. Setelah itu dihitung skor RW kumuh (RWK) dengan mengkombinasikan SRT dan SRW. Setelah itu dilakukan klasifikasi RW kumuh dengan menggunakan standar deviasi (*Sd*). Hasil hitungan seluruh terhadap RW yang didata, diperoleh bahwa nilai rata-rata skor RWK sebesar 8,48 dengan standar deviasi (*sd*) sebesar 3,29. Selanjutnya ditentukan batas skor untuk masing-masing kelas RW Kumuh berdasarkan nilai rata-rata dan standar deviasi.

Standar Deviasi : 3,26
 Nilai rata-rata : 8,45

Tabel 2.4.
 Klasifikasi RW Kumuh, DKI Jakarta 2012

	Klasifikasi Kumuh	Kode	Batasan Skor	Nilai
	(1)	(2)	(3)	(4)
1.	Kategori Berat	B	skor di atas rata-rata + 2 sd	>14,97
2.	Kategori Sedang	S	skor dari rata-rata + 1 sd sampai dengan rata-rata + 2 sd	11,71<X<14,97
3.	Kategori Ringan	R	skor dari rata-rata sampai dengan rata-rata + 1sd	8,45<X<11,71
4.	Kategori Sangat ringan	SR	skor dari rata-rata – 1 sd sampai dengan rata-rata	5,19<X<8,45
5.	Tidak kumuh	TK	skor di bawah rata-rata – 1 sd	<5,19

2.3 Konsep dan Definisi

Penduduk adalah orang-orang yang biasa bertempat tinggal di RW ini, baik yang termasuk penduduk tetap maupun penduduk musiman.

Penduduk musiman adalah setiap warga negara Indonesia yang datang dari luar DKI (tamu) serta tidak tinggal menetap dengan maksud untuk mencari nafkah/pekerjaan dan yang bersangkutan tidak bermaksud menjadi penduduk DKI Jakarta (tidak melihat lamanya tinggal).

Penduduk tetap adalah orang-orang yang biasa bertempat tinggal di wilayah RW yang bersangkutan, termasuk orang yang baru datang (pendatang) yang bermaksud untuk tinggal di RW tersebut dan tidak termasuk orang-orang yang meninggalkan RW yang bersangkutan (pindah).

Rumah tangga adalah seorang atau sekelompok orang yang mendiami sebagian atau seluruh bangunan fisik atau sensus, dan biasanya tinggal bersama serta makan dari satu dapur. Rumah tangga biasa umumnya terdiri dari ibu, bapak, dan anak. Juga dianggap sebagai rumah tangga biasa antara lain:

Seseorang yang menyewa kamar atau sebagian bangunan sensus tetapi makannya diurus sendiri;

Keluarga yang tinggal terpisah di dua bangunan sensus tetapi makannya dari satu dapur, asal kedua bangunan sensus tersebut masih dalam blok sensus yang sama dianggap sebagai satu rumah tangga;

Pondokan dengan makan (indekos) yang pemondoknya kurang dari 10 orang. Pemondok dianggap sebagai anggota rumah tangga induk semangnya;

Beberapa orang yang bersama-sama mendiami satu kamar dalam satu bangunan sensus walaupun mengurus makannya sendiri-sendiri dianggap satu rumah tangga biasa.

RW Kumuh adalah Rukun Warga yang mempunyai kondisi fisik lingkungan yang masih di bawah standar dengan jumlah skor di atas 5,19.

Kepadatan penduduk adalah perbandingan jumlah penduduk di suatu wilayah dengan luas wilayahnya.

Bantaran kali/DAS adalah lahan pada kedua sisi sepanjang sungai dengan memperhatikan jarak antara bangunan rumah dengan sungai/kali kurang dari 4 meter dan tidak dipisahkan oleh jalan inspeksi pada setiap sisi kali.

Bantaran rel kereta api adalah lahan yang berada di sekitar rel kereta api dan berada pada tanah milik perumka.

Daerah rawa/situ/danau adalah daerah yang terdiri dari rawa-rawa, umumnya telah ditimbuni sampah/urugan puing/bebatuan.

Sekitar pasar tradisional adalah lokasi sekitar pasar dengan jarak sekitar < 100 meter ke arah luar pasar.

Lahan bekas bongkaran/gusuran adalah lahan yang telah ditertibkan pemerintah untuk keperluan tertentu namun belum dilaksanakan pembangunannya, dan berada dalam penguasaan pemerintah. Umumnya lahan ini masih berupa tanah kosong dan belum didirikan bangunan.

Terminal Bus atau Stasiun KA, adalah lahan di sekitar terminal bus atau Stasiun KA dengan radius sekitar 100 meter ke arah luar terminal/stasiun.

PAM adalah sumber air minum yang yang berasal dari Perusahaan Air Minum (PAM), Dinas Air Minum (DAM), Perusahaan Daerah Air Minum (PDAM) dan Saluran Air Minum (SAM) setelah melalui proses penjernihan.

Sumur/Pompa, jika sumber air minum yang digunakan berasal dari air tanah yang cara pengambilannya dengan menggunakan pompa tangan, pompa listrik, atau kincir angin, termasuk sumur artesis (sumur pantek). Juga termasuk sumber air minum yang berasal dari dalam tanah yang digali. Cara pengambilannya dengan menggunakan gayung atau ember, baik dengan maupun tanpa katrol.

Membeli air, jika air minum yang digunakan diperoleh dengan cara membeli. Termasuk membeli secara berlangganan atau membeli langsung baik air kemasan (aqua dan sebagainya) maupun air dari Terminal Air dan Hidran Umum (TAHU), air yang dikelola PDAM, PAM, SAM, maupun membeli air dari pedagang air pikulan (dipikul/gerobak).

Sumur/Pompa jika air yang digunakan untuk mandi/cuci berasal dari air sumur/pompa. Air sumur/pompa adalah air tanah yang cara pengambilannya dengan menggunakan pompa tangan, pompa

listrik, atau kincir angin, termasuk sumur artesis (sumur pantek). Juga termasuk sumber air mandi/cuci yang berasal dari dalam tanah yang digali. Cara pengambilannya dengan menggunakan gayung atau ember, baik dengan maupun tanpa katrol.

Membeli, jika air minum yang digunakan diperoleh dengan cara membeli. Termasuk disini membeli air dari Terminal Air dan Hidran Umum (TAHU), air yang dikelola PDAM, PAM, SAM, maupun membeli air dari pedagang air pikul (dipikul/gerobak).

Status kepemilikan rumah masyarakat adalah status rumah yang ditempati oleh masyarakat yang harus dilihat dari sisi anggota rumahtangga yang mendiaminya. Tuliskan persentase status kepemilikan rumah oleh masyarakat dalam RW yang diteliti dan masukkan kedalam kotak yang telah disediakan.

Milik Sendiri, jika tempat tinggal betul - betul sudah menjadi milik kepala rumahtangga atau salah seorang anggota rumahtangga. Rumah yang dibeli secara angsuran melalui kredit bank atau rumah dengan status sewa beli dianggap sebagai rumah milik sendiri.

Kontrak/Sewa.

Kontrak jika tempat tinggal tersebut disewa oleh kepala rumahtangga atau anggota rumahtangga dalam jangka waktu tertentu berdasarkan perjanjian kontrak antara pemilik rumah dan pemakai rumah.

Sewa jika tempat tinggal tersebut disewa oleh kepala rumah tangga atau salah satu anggota rumahtangga dengan pembayaran sewanya secara teratur dan terus menerus tanpa batasan waktu tertentu.

Lainnya, jika tempat tinggal yang digunakan berstatus rumah dinas, rumah milik orang tua/sanak/saudara, dan tempat tinggal bersama, rumah adat serta rumah (warisan) yang belum dibagi. Rumah milik orang tua/sanak/saudara adalah jika tempat tinggal tersebut bukan milik sendiri melainkan milik orang tua/sanak/saudara dan tidak mengeluarkan suatu pembayaran apapun untuk mendiami tempat tinggal tersebut.

Status hukum tanah adalah hak untuk mempergunakan tanah tidak termasuk benda-benda lain di dalam tanah seperti bahan-bahan mineral dan minyak, dalam bentuk jenis sertifikat tanah yang dikeluarkan pemerintah atau turun temurun berdasarkan adat yang diakui pemerintah. Status tanah yang dimaksud adalah status

hukum dari tanah yang di atasnya berdiri bangunan tempat tinggal rumahtangga.

Hak Milik adalah hak atas tanah yang dikuasai tanpa batas waktu dan dapat dialihkan kepada pihak lain serta dapat digunakan untuk berbagai keperluan.

Hak Guna Bangunan adalah hak atas tanah yang penguasaannya maksimum 30 tahun dan dapat dialihkan kepada pihak lain tetapi penggunaannya hanya untuk bangunan.

Hak Pakai adalah hak atas tanah yang jangka waktu penggunaannya terbatas kurang lebih 10 tahun atau selama tanahnya dipergunakan untuk keperluan tertentu.

Tanah Negara jika tanah yang dipergunakan untuk bangunan tempat tinggal rumahtangga merupakan tanah milik negara atau milik badan pemerintah atau badan swasta. Tanah tersebut hanya dapat dipergunakan untuk bangunan tetapi tidak dapat dialihkan kepada pihak lain.

Tanah Sengketa/Serobotan adalah tanah yang ditempati untuk bangunan merupakan tanah yang masih dalam sengketa, baik secara perseorangan maupun yang mewakili kelompok (bisa atas

nama pemerintah, maupun pihak swasta), yang secara hukum belum diputuskan siapa pemiliknya yang sah.

Tanah Perusahaan/Badan Usaha adalah tanah yang ditempati untuk bangunan merupakan tanah milik perusahaan/badan usaha tertentu.

Sampah adalah semua barang jenis buangan/kotoran padat yang berasal antara lain dari rumah tinggal, perkantoran, rumah penginapan, hotel, rumah makan, restoran, pasar, bangunan umum, pabrik, industri, termasuk puing-puing/sisa-sisa bahan bangunan dan besi tua (bekas) kendaraan bermotor dan lain-lain yang sejenis.

Jamban sendiri dengan tangki septik adalah sarana pembuangan kotoran manusia yang penggunaannya hanya oleh satu rumahtangga yang bersangkutan, dan penampungannya menggunakan tangki septik (penampungan yang disemen baik dengan maupun tanpa resapan).

Jamban bersama dengan tangki septik adalah sarana pembuangan kotoran manusia yang penggunaannya dimanfaatkan oleh dua rumahtangga tertentu atau lebih, dan penampungannya menggunakan tangki septik. Umumnya kriteria jamban seperti ini

terdapat pada rumah kontrakan/sewa, dimana 1 jamban digunakan secara bersama-sama oleh para pengontrak.

Jamban umum dengan tangki septik adalah sarana pembuangan kotoran manusia yang penggunaannya untuk masyarakat umum (dapat digunakan oleh siapa saja), dan penampungannya dengan tangki septik.

Jamban tanpa tangki septik adalah sarana pembuangan kotoran manusia yang penampungannya tidak mempergunakan tangki septik (penampungan tidak disemen). Baik jamban milik pribadi bersama maupun jamban umum.

Daerah rawan banjir adalah daerah yang selalu dilanda banjir, baik ketika sedang musim hujan maupun jika ada air pasang atau ada air kiriman dari daerah lain. Satu RT dikatakan rawan banjir jika sebagian wilayahnya ada yang rawan banjir, tanpa melihat besaran luasnya.

Daerah rawan kebakaran adalah adalah daerah yang sering terjadi kebakaran, maupun yang belum pernah tetapi berpotensi terkena musibah tersebut. Misalnya, karena di RT tersebut ada pabrik krupuk, pabrik roti, dekat dengan gardu listrik tegangan tinggi, atau lingkungan permukiman yang sangat padat dan kumuh dengan bahan bangunan bilik/triplek/kayu dan lainnya yang mudah terbakar, dan sebagainya.

Kepadatan Penduduk adalah perbandingan antara jumlah penduduk yang bertempat tinggal di suatu RW dengan luas wilayah RW.

Ventilasi bangunan adalah kondisi yang memungkinkan suatu bangunan dapat menerima cahaya dari luar bangunan atau yang memungkinkan udara dapat berputar keluar masuk bangunan.

BAB III

GAMBARAN UMUM

Jumlah RW Kumuh 2012

Hasil penelitian RW Kumuh 2012 menunjukkan bahwa dari 392 RW yang diteliti terdapat 128 RW (32,65%) yang berubah menjadi tidak kumuh (TK) dan 264 RW (67,35%) yang masih dinyatakan kumuh (Tabel 3.1).

Secara umum, terjadi penurunan jumlah RW Kumuh di DKI Jakarta. Penurunan persentase jumlah RW kumuh untuk setiap wilayah paling banyak terjadi di Jakarta Selatan (41,67 persen) dan Jakarta Timur (41,33 persen). Hanya Kabupaten Kepulauan Seribu yang tidak mengalami penurunan jumlah RW kumuh selama tahun 2011 - 2012. Sementara itu di Jakarta Pusat hanya terjadi 26,98 % penurunan RW Kumuh.

RW yang dinyatakan masih kumuh pada tahun 2012 sebanyak 264 RW dengan rincian 8 RW kumuh berat (B), 23 RW

kumuh sedang (S), 89 RW kumuh ringan (R) dan 144 RW kumuh sangat ringan (SR).

Tabel 3.1
Jumlah RW Kumuh Menurut Kabupaten/Kota Administrasi,
DKI Jakarta 2012

Kabupaten/Kota	Total RW Kumuh Yang Diteliti	Hasil Tahun 2012		
		Kumuh	Tidak Kumuh	Persentase Tidak Kumuh
(1)	(2)	(3)	(4)	(5)
Kep Seribu	6	6	0	0,00
Jakarta Selatan	60	35	25	41,67
Jakarta Timur	75	44	31	41,33
Jakarta Pusat	63	46	17	26,98
Jakarta Barat	92	66	26	28,26
Jakarta Utara	96	67	29	30,21
Total	392	264	128	32,65

Dilihat per wilayah kabupaten/kota, Jakarta Utara masih mempunyai RW kumuh terbanyak yaitu 67 RW dan Jakarta Barat sebanyak 66 RW sementara Kabupaten Kepulauan Seribu mempunyai jumlah RW kumuh paling sedikit yaitu 6 RW.

Tabel 3.2
Jumlah RW Kumuh Menurut Kabupaten/Kota Administrasi
dan Tingkat Kekumuhan, DKI Jakarta 2012

Kabupaten/Kota	Berat	Sedang	Ringan	Sangat Ringan	Jumlah
(1)	(2)	(3)	(4)	(5)	(6)
Kep Seribu	0	0	2	4	6
Jakarta Selatan	0	1	11	23	35
Jakarta Timur	3	0	16	25	44
Jakarta Pusat	1	4	17	24	46
Jakarta Barat	1	5	23	37	66
Jakarta Utara	3	13	20	31	67
Total	8	23	89	144	264

Sumber : Updating RW Kumuh 2012

Perbandingan dengan Kondisi Tahun 2011

Kinerja Pemerintah dalam hal perbaikan lingkungan kumuh dapat dilihat dari perubahan kondisi RW kumuh tahun 2012. Perubahan ini disajikan pada Tabel 3.3 sebanyak 128 RW dinyatakan sudah tidak kumuh.

Pada tahun 2011 terdapat 11 RW kumuh berat. Tahun 2012, sebanyak 6 RW menjadi semakin membaik dan menjadi kumuh

sedang. RW yang dikategorikan kumuh sedang pada tahun 2011 sebanyak 85 RW. Sebanyak 15 RW masih berkategori kumuh sedang, dan 3 RW mengalami penurunan kondisi lingkungan sehingga berubah menjadi kumuh berat pada tahun 2012, sehingga total RW kumuh berat pada tahun 2012 adalah 11 RW. Dari 85 RW Kumuh sedang, sebanyak 32 RW berubah menjadi RW kumuh ringan, 24 RW menjadi kumuh sangat ringan dan 11 RW menjadi tidak kumuh. Sehingga pada tahun 2012 masih terdapat 23 RW Kumuh dengan kategori Kumuh Sedang. RW yang berkategori kumuh ringan pada tahun 2011 sebanyak 143 RW. Tahun 2012 Sebanyak 46 RW masih mempunyai kondisi yang sama, 95 RW kondisinya semakin baik (59 RW menjadi kumuh sangat ringan dan 36 RW menjadi tidak kumuh), serta 2 RW yang kondisinya semakin buruk karena menjadi kumuh sedang. Sedangkan RW Kumuh Ringan tinggal 89 RW.

RW dengan kondisi kumuh sangat ringan pada tahun 2011 sebanyak 153 RW. Tahun 2012 sebanyak 61 RW masih mempunyai kondisi yang sama dan 81 RW berubah menjadi tidak kumuh. Namun ada sebanyak 11 RW yang mengalami penurunan kondisi yaitu menjadi kumuh ringan.

Tabel 3.3.
Perbandingan Kondisi RW Kumuh 2011
Dengan Kondisi Tahun 2012, DKI Jakarta.

Klasifikasi Kumuh 2011	Klasifikasi Kumuh 2012					Total
	B	S	R	SR	TK	
(1)	(2)	(3)	(4)	(5)	(6)	(7)
B	5	6	0	0	0	11
S	3	15	32	24	11	85
R	0	2	46	59	36	143
SR	0	0	11	61	81	153
Total	8	23	89	144	128	392

Apabila dilihat per Kabupaten/Kota Administrasi, semua wilayah mengalami penurunan dengan persentase penurunan tertinggi terjadi di Jakarta Timur (24,22 persen), disusul oleh Jakarta Utara (22,66 persen).

Penurunan jumlah RW kumuh ini tidak terlepas dari gencarnya berbagai program yang dilaksanakan oleh pemerintah daerah dalam menanggulangi kawasan kumuh. Diharapkan penanggulangan kawasan kumuh merupakan program terpadu yang dilaksanakan oleh berbagai SKPD terkait.

Program perbaikan lingkungan kumuh dilakukan secara bertahap, diawali pada RW yang berkategori kumuh berat. Sehingga dapat dilihat bahwa RW kumuh berat mengalami perbaikan kondisi lingkungan yang sangat signifikan. Untuk beberapa RW yang memperlihatkan kondisi lebih buruk, mungkin disebabkan RW-RW tersebut belum tersentuh oleh program perbaikan lingkungan kumuh. Tabel 3.4 merupakan simpulan dari perubahan jumlah RW kumuh di DKI Jakarta dan dapat dilihat untuk masing-masing wilayah. Apabila dibandingkan dengan RW kumuh 2011, terjadi penurunan sebanyak 32,65 persen RW kumuh dari 392 RW menjadi 264 RW.

Tabel 3.4.

Perbandingan Klasifikasi Kekumuhan RW 2011 - 2012 Menurut
Kabupaten/Kota Administrasi, DKI Jakarta

Keadaan 2011	Keadaan 2012					Jumlah
	B	S	R	SR	TK	
(1)	(2)	(3)	(4)	(5)	(6)	(7)
Berat	0	0	0	0	0	0
Sedang	0	0	0	0	0	0
Ringan	0	0	0	0	0	0
Sangat Ringan	0	0	2	4	0	6
Kepulauan Seribu	0	0	2	4	0	6
Berat	0	0	0	0	0	0
Sedang	0	1	2	2	0	5
Ringan	0	0	7	6	7	20
Sangat Ringan	0	0	2	15	18	35
Jakarta Selatan	0	1	11	23	25	60
Berat	1	0	0	0	0	1
Sedang	2	0	6	4	4	16
Ringan	0	0	9	11	6	26
Sangat Ringan	0	0	1	10	21	32
Jakarta Timur	3	0	16	25	31	75
Berat	1	0	0	0	0	1
Sedang	0	4	5	4	1	14
Ringan	0	0	9	13	5	27
Sangat Ringan	0	0	3	7	11	21
Jakarta Pusat	1	4	17	24	17	63

Sambungan Tabel 3.4.

Perbandingan Klasifikasi Kekumuhan RW 2011 - 2012 Menurut
Kabupaten/Kota Administrasi, DKI Jakarta

Keadaan 2011	Keadaan 2012					Jumlah
	B	S	R	SR	TK	
(1)	(2)	(3)	(4)	(5)	(6)	(7)
Berat	1	1	0	0	0	2
Sedang	0	3	11	9	3	26
Ringan	0	1	10	16	9	36
Sangat Ringan	0	0	2	12	14	28
Jakarta Barat	1	5	23	37	26	92
Berat	2	5	0	0	0	7
Sedang	1	7	8	5	3	24
Ringan	0	1	11	13	9	34
Sangat Ringan	0	0	1	13	17	31
Jakarta Utara	3	13	20	31	29	96
DKI Jakarta	8	23	89	144	128	392

BAB IV

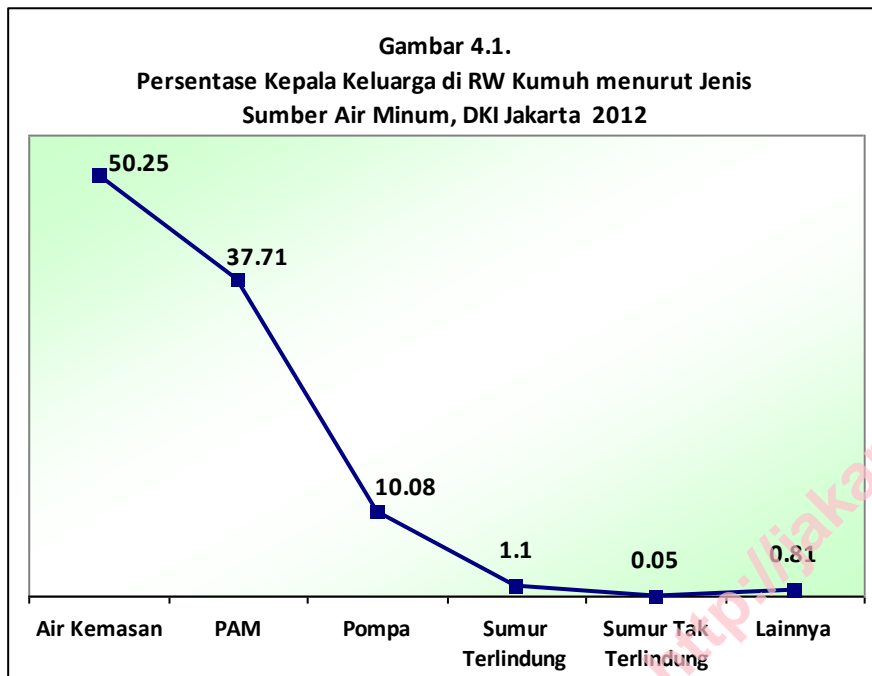
KEADAAN FASILITAS LINGKUNGAN

Kepadatan penduduk DKI Jakarta yang tergolong sangat tinggi (sekitar 14 ribu orang per km²) dikombinasikan dengan relatif tingginya tingkat pertumbuhan penduduk mengakibatkan pemerintah daerah menghadapi banyak kesulitan dalam menangani masalah kependudukan. Salah satunya adalah dalam penyediaan prasarana dan sarana yang sepadan. Namun yang paling penting adalah dalam hal penyediaan pemukiman penduduk yang layak huni.

Selain tingkat kepadatan penduduk yang tinggi, karakteristik yang menonjol pada pemukiman kumuh adalah tata letak bangunan yang tidak teratur dan sempit dan kondisi bangunan yang sangat tidak layak, padat dan terkesan apa adanya yang terbuat dari bahan bangunan yang tidak berkualitas. Sehingga tidak heran jika pemukiman kumuh menjadi terkesan sumpek karena pembuatan ventilasi udara yang layak menjadi terabaikan.

Selain itu karakteristik lain pada pemukiman kumuh adalah sistem drainase yang tidak terurus dan berbau, penggunaan air bersih rendah, pembuangan tinja yang tidak memenuhi syarat kesehatan, dan sampah yang tidak dikelola dengan baik.

Kondisi kuantitatif dari fasilitas lingkungan yang ada di RW kumuh di DKI Jakarta dapat dilihat pada lampiran. Tampak bahwa sebagian masyarakat di RW kumuh tersebut menggunakan sumber air minum yang berasal dari pembelian air kemasan (sekitar 50,25 persen). Begitu pula untuk sumber air mandi cuci hampir separuhnya (54,96%) menggunakan PAM. Jika diamati antar kabupaten/kota, terlihat bahwa masyarakat di pemukiman kumuh Kota Jakarta Selatan memiliki proporsi tertinggi dalam penggunaan PAM sebagai sumber air minum (58,13 persen), sementara proporsi terendah terdapat di Kepulauan Seribu (22,51 persen), lihat lampiran Tabel 10 dan Tabel 11.

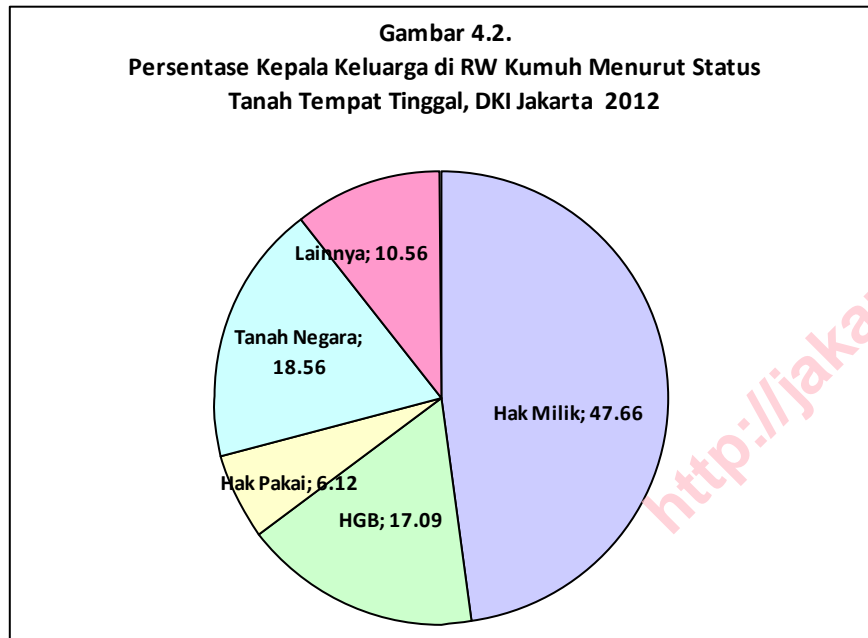


Penggunaan air untuk mandi cuci menunjukkan hal yang berbeda. Kondisi antar Kota menunjukkan bahwa masyarakat di pemukiman kumuh di Kota Jakarta Utara paling banyak menggunakan PAM sebagai sumber air mandi cuci (83,90 persen), dan terendah di Kota Jakarta Selatan (12,58). Sementara itu di Kepulauan Seribu tidak ada masyarakat di pemukiman kumuh yang menggunakan air PAM sebagai sumber air mandi cuci.

Status kepemilikan rumah pada masyarakat yang berada di pemukiman kumuh umumnya berstatus milik sendiri (72,23 persen), kemudian disusul dengan kontrak/sewa (23,61 persen) dan sisanya 4,17 persen berstatus lainnya. Kondisi lainnya ini kemungkinan karena mereka yang tinggal di bantaran sungai, pinggir rel KA, dan sebagainya. Status tempat tinggalnya umumnya adalah milik sendiri, bukan kontrak ataupun sewa. Dengan demikian persentase rumah milik sendiri menjadi lebih besar dibandingkan kontrak/sewa. Jika diamati antar wilayah, tampak bahwa masyarakat di pemukiman Kabupaten Kepulauan Seribu dan Kota Jakarta Pusat memiliki proporsi terbesar dalam status rumah milik sendiri (91,56 dan 76,08 persen), sementara yang terendah berada di Jakarta Selatan (69,24 persen), lihat lampiran Tabel 12.

Status tanah tempat tinggal masyarakat yang tinggal di pemukiman kumuh umumnya adalah hak milik (47,66 persen). Namun demikian penduduk yang tinggal di tanah negara juga masih cukup banyak (18,56 persen). Sementara yang status tanahnya adalah HGB ada sebanyak 17,09 persen, Status tanah

lainnya sebanyak 10,56 persen dan status tanah Hak Pakai ada sebanyak 6,12 persen, lihat lampiran Tabel 13.



Sebagian besar masyarakat di RW kumuh, terlihat sudah memiliki kesadaran yang cukup baik dalam menjaga kebersihan lingkungannya, hal ini ditunjukkan dengan relatif tingginya

persentase cara membuang sampah ke bak sampah (87,43 persen), lihat lampiran Tabel 14.

Berdasarkan Jenis Jamban/ Kakus yang digunakan oleh masyarakat di RW Kumuh, sebagian besarnya menggunakan Jamban Sendiri dengan Tangki Septik (60,56 persen). Sebesar 16,36 persen masyarakat di RW Kumuh menggunakan Jamban Bersama dengan Tangki Septik. Masyarakat yang menggunakan jamban tanpa tangki septik masih banyak ditemukan, seluruhnya sebesar 13,23 persen yang terdiri dari jamban sendiri tanpa tangki septik (6,66 persen), jamban bersama tanpa tangki septik (2,68 persen), dan jamban umum tanpa tangki septik (3,89 persen). Selain itu masih ditemukan masyarakat yang tinggal di RW Kumuh tidak menggunakan jamban, sebesar 1,41 persen. Kondisi penggunaan tempat buang air besar berupa jamban tanpa tangki septik maupun bukan jamban perlu mendapat perhatian lebih dari pemerintah. Perlu sosialisasi pentingnya penggunaan Jamban dengan Tangki Septik, baik pada jamban milik sendiri, ataupun jamban umum, lihat lampiran Tabel 15.

Permasalahan lain yang akrab dengan pemukiman kumuh adalah daerah rawan banjir. Hampir separuh dari wilayah kumuh di masing-masing kota merupakan daerah rawan banjir (44,18 persen). Persentase tertinggi daerah kumuh yang rawan banjir terdapat di Jakarta Utara (52,31 persen). Selanjutnya Jakarta Selatan menempati urutan kedua (45,08 persen), disusul Jakarta Pusat (42,93 persen), Jakarta Barat (42,20 persen), Kepulauan Seribu (38,89 persen) dan Jakarta Timur (35,35 persen), lihat lampiran Tabel 16.

Jumlah Rukun Tetangga (RT) rawan banjir di RW kumuh, terbanyak terdapat di Jakarta Utara, yaitu sebanyak 442 RT dengan jumlah Kepala Keluarga (KK) sebanyak 45.502 KK. Wilayah Kepulauan Seribu memiliki jumlah RT rawan banjir paling sedikit (14 RT) dengan jumlah Kepala Keluarga (KK) sebanyak 825 KK, lihat lampiran Tabel 17.

Hal lain yang juga tidak terlepas dari masalah pemukiman kumuh adalah masalah kebakaran. Karena tingkat hunian yang cukup padat, dengan tata letak bangunan yang tidak teratur dan fasilitas umum (saluran drainase, sarana transportasi, pembuangan sampah, dan sebagainya) yang tidak memadai, daerah pemukiman

kumuh umumnya rawan terhadap bahaya kebakaran. Fakta ini bahkan sudah terlihat jelas dari kasus-kasus kebakaran yang menelan korban dalam jumlah besar selama tahun 2012, seperti kasus-kasus kebakaran di Kecamatan Penjaringan, Tambora dan Kecamatan Pademangan yang merupakan daerah kumuh dan padat hunian.

LAMPIRAN TABEL – TABEL

<http://jakarta.bps.go.id>

Tabel 1.
Matrik Keadaan RW Kumuh Menurut Status Kekumuhan Kabupaten/Kota Administrasi, DKI Jakarta 2011-2012

Keadaan 2011	Keadaan 2012					Jumlah
	B	S	R	SR	TK	
(1)	(2)	(3)	(4)	(5)	(6)	(7)
Berat (B)	0	0	0	0	0	0
Sedang(S)	0	0	0	0	0	0
Ringan(R)	0	0	0	0	0	0
Sangat Ringan(SR)	0	0	2	4	0	6
Kepulauan Seribu	0	0	2	4	0	6
Berat (B)	0	0	0	0	0	0
Sedang(S)	0	1	2	2	0	5
Ringan(R)	0	0	7	6	7	20
Sangat Ringan(SR)	0	0	2	15	18	35
Jakarta Selatan	0	1	11	23	25	60
Berat (B)	1	0	0	0	0	1
Sedang(S)	2	0	6	4	4	16
Ringan(R)	0	0	9	11	6	26
Sangat Ringan(SR)	0	0	1	10	21	32
Jakarta Timur	3	0	16	25	31	75
Berat (B)	1	0	0	0	0	1
Sedang(S)	0	4	5	4	1	14
Ringan(R)	0	0	9	13	5	27
Sangat Ringan(SR)	0	0	3	7	11	21
Jakarta Pusat	1	4	17	24	17	63
Berat (B)	1	1	0	0	0	2
Sedang(S)	0	3	11	9	3	26
Ringan(R)	0	1	10	16	9	36
Sangat Ringan(SR)	0	0	2	12	14	28
Jakarta Barat	1	5	23	37	26	92
Berat (B)	2	5	0	0	0	7
Sedang(S)	1	7	8	5	3	24
Ringan(R)	0	1	11	13	9	34
Sangat Ringan(SR)	0	0	1	13	17	31
Jakarta Utara	3	13	20	31	29	96
DKI Jakarta	8	23	89	144	128	392

Tabel 2.1.
Direktori RW Kumuh Menurut Kecamatan, DKI Jakarta 2012

Kabupaten : Kepulauan Seribu

Kecamatan	Kelurahan	No RW	Klasifikasi Kumuh	Luas RW (Ha)	Jumlah RT	Jumlah KK	Jumlah Penduduk	Luas RW Kumuh (Ha)	Jumlah RT Kumuh	Jumlah KK Kumuh	Jumlah Penduduk kumuh	Jumlah RT Rawan Banjir	Jumlah RT Rawan Kebakaran
(1)	(2)	(3)	(4)	(5)	(6)	(7)	(8)	(9)	(10)	(11)	(12)	(13)	(14)
Kepulauan Seribu Selatan	Pulau Pari	3	Ringan	4,00	3	172	649	4,00	3	172	649	1	0
Kepulauan Seribu Utara	Pulau Panggang	1	Ringan	1,80	7	398	1 499	1,80	7	398	1 499	1	0
	Pulau Kelapa	2	Sangat Ringan	2,70	8	376	1 351	0,77	2	117	406	3	0
		3	Sangat Ringan	2,20	8	454	1 842	1,26	4	254	1 058	3	0
		4	Sangat Ringan	2,80	7	408	1 412	1,44	3	195	654	3	0
		5	Sangat Ringan	1,90	3	115	456	1,52	2	74	376	3	1

Tabel 2.2.
Direktori RW Kumuh Menurut Kecamatan, DKI Jakarta 2012

Kota : Jakarta Selatan

Kecamatan	Kelurahan	No RW	Klasifikasi Kumuh	Luas RW (Ha)	Jumlah RT	Jumlah KK	Jumlah Penduduk	Luas RW Kumuh (Ha)	Jumlah RT Kumuh	Jumlah KK Kumuh	Jumlah Penduduk kumuh	Jumlah RT Rawan Banjir	Jumlah RT Rawan Kebakaran
(1)	(2)	(3)	(4)	(5)	(6)	(7)	(8)	(9)	(10)	(11)	(12)	(13)	(14)
Pasar Minggu	Cilandak Timur	3	Tidak Kumuh	5,83	10	982	3 565	0,70	2	226	1 075	4	1
	Ragunan	5	Sangat Ringan	3,66	15	1 729	6 206	1,20	5	690	2 592	5	3
	Pejaten Barat	8	Sangat Ringan	16,17	16	1 694	6 545	3,60	4	635	2 022	11	4
	Pejaten Timur	8	Sangat Ringan	5,24	14	1 277	5 827	2,76	6	474	2 778	9	14
Cilandak	Pondok Labu	1	Tidak Kumuh	23,80	14	1 113	3 405	0,90	2	125	450	2	0
	Cilandak Barat	1	Sangat Ringan	22,91	14	927	3 696	6,31	4	289	826	4	1
	Gandaria Selatan	1	Ringan	7,28	11	795	2 905	3,25	5	416	1 302	1	2
		7	Tidak Kumuh	5,13	14	1 866	5 799	0,95	2	399	1 065	4	14
	Cipete Selatan	6	Tidak Kumuh	33,50	12	1 313	4 752	2,00	1	182	250	7	6
Pesanggrahan	Pesanggrahan	1	Ringan	37,15	15	1 180	4 751	21,68	7	503	1 987	4	6
		2	Tidak Kumuh	27,80	9	659	2 510	10,00	1	62	215	2	2
Kebayoran Lama	Kebayoran Lama Selatan	3	Ringan	2,55	9	457	1 773	0,90	3	186	716	3	0
		6	Sangat Ringan	3,93	9	524	2 132	0,59	3	199	807	5	8
	Kebayoran Lama Utara	2	Sangat Ringan	3,75	6	450	1 606	1,40	3	274	1 045	4	2
		9	Tidak Kumuh	7,34	16	2 170	6 484	0,69	4	605	1 456	2	3

Bersambung.....

Sambungan Tabel 2.2.

Kecamatan	Kelurahan	No RW	Klasifikasi Kumuh	Luas RW (Ha)	Jumlah RT	Jumlah KK	Jumlah Penduduk	Luas RW Kumuh (Ha)	Jumlah RT Kumuh	Jumlah KK Kumuh	Jumlah Penduduk kumuh	Jumlah RT Rawan Banjir	Jumlah RT Rawan Kebakaran	
(1)	(2)	(3)	(4)	(5)	(6)	(7)	(8)	(9)	(10)	(11)	(12)	(13)	(14)	
Kebayoran Lama	Cipulir	2	Sangat Ringan	6,26	14	1 077	3 800	1,50	3	364	1 105	2	2	
		6	Tidak Kumuh	10,53	14	1 280	5 095	3,05	4	597	2 405	4	2	
		Grogol Utara	5	Tidak Kumuh	9,71	11	689	2 388	0,00	0	0	0	2	0
			11	Tidak Kumuh	25,29	10	1 073	4 149	3,00	1	90	415	3	4
			14	Tidak Kumuh	10,06	11	910	2 768	1,50	1	70	220	9	5
Kebayoran Baru	Gandaria Utara	2	Sangat Ringan	9,72	16	1 107	4 463	0,56	3	148	680	6	5	
		3	Sangat Ringan	6,81	15	870	3 662	1,11	4	258	1 063	3	8	
		6	Tidak Kumuh	8,61	12	696	3 052	0,00	0	0	0	1	0	
		11	Sangat Ringan	4,57	12	631	2 612	0,90	3	158	752	11	7	
	Petogogan	2	Ringan	5,87	12	670	2 825	1,56	4	167	858	12	6	
		3	Ringan	4,32	15	844	3 664	1,95	7	405	1 802	15	10	
		5	Sangat Ringan	10,24	12	675	1 967	0,51	4	500	1 224	1	4	
	Kramat Pela	2	Ringan	4,07	9	645	1 805	3,45	6	458	1 216	8	1	
		9	Sangat Ringan	2,93	15	698	2 465	0,42	3	149	635	11	7	
		10	Ringan	0,27	3	120	470	0,22	2	75	320	2	0	

Bersambung.....

Sambungan Tabel 2.2.

Kecamatan	Kelurahan	No RW	Klasifikasi Kumuh	Luas RW (Ha)	Jumlah RT	Jumlah KK	Jumlah Penduduk	Luas RW Kumuh (Ha)	Jumlah RT Kumuh	Jumlah KK Kumuh	Jumlah Penduduk kumuh	Jumlah RT Rawan Banjir	Jumlah RT Rawan Kebakaran
(1)	(2)	(3)	(4)	(5)	(6)	(7)	(8)	(9)	(10)	(11)	(12)	(13)	(14)
Mampang Prapatan	Bangka	4	Tidak Kumuh	22,20	11	858	4 177	2,55	2	313	1 585	2	1
		2	Tidak Kumuh	7,03	16	801	3 520	0,35	2	137	665	4	5
	Pela Mampang	3	Tidak Kumuh	17,34	20	1 520	6 256	0	0	0	0	1	0
		10	Sangat Ringan	9,48	11	1 081	4 490	3,41	6	651	2 886	2	5
		11	Sangat Ringan	9,42	15	1 110	4 466	5,24	5	465	2 295	3	12
		12	Sangat Ringan	23,29	14	1 330	5 414	1,97	4	397	1 690	2	5
		3	Sangat Ringan	7,60	10	1 046	4 566	1,50	3	310	1 440	7	6
	Tegal Parang	5	Tidak Kumuh	8,15	8	1 284	5 637	0,30	1	233	991	8	4
		6	Sangat Ringan	7,16	9	856	3 212	2,84	5	457	1 713	1	1
		Mampang Prapatan	1	Tidak Kumuh	9,98	14	891	3 582	0,27	2	118	465	3
	4		Tidak Kumuh	10,58	13	796	4 081	0,00	0	0	0	5	1
	Kuningan Barat	1	Sangat Ringan	3,17	11	800	2 226	2,37	8	667	1 704	4	11
		2	Tidak Kumuh	0,99	3	95	362	0,79	2	35	122	1	1
		3	Sangat Ringan	4,10	8	450	1 460	0,80	4	292	1 056	3	3
		4	Sangat Ringan	6,56	14	1 148	4 613	1,16	3	286	1 312	14	14
5		Tidak Kumuh	5,88	12	1 020	3 450	2,97	5	591	1 911	6	9	

Bersambung.....

Sambungan Tabel 2.2.

Kecamatan	Kelurahan	No RW	Klasifikasi Kumuh	Luas RW (Ha)	Jumlah RT	Jumlah KK	Jumlah Penduduk	Luas RW Kumuh (Ha)	Jumlah RT Kumuh	Jumlah KK Kumuh	Jumlah Penduduk kumuh	Jumlah RT Rawan Banjir	Jumlah RT Rawan Kebakaran
(1)	(2)	(3)	(4)	(5)	(6)	(7)	(8)	(9)	(10)	(11)	(12)	(13)	(14)
Tebet	Menteng Dalam	1	Tidak Kumuh	8,45	10	815	2 933	1,20	1	71	203	1	1
		13	Ringan	11,46	14	1 442	4 189	3,46	6	714	2 042	3	7
	Bukit Duri	10	Tidak Kumuh	3,66	15	1 183	5 096	0,91	3	308	1 113	10	1
		11	Ringan	1,35	12	813	2 717	0,75	6	451	1 496	12	5
		12	Sedang	6,96	15	1 295	4 969	4,78	10	924	3 522	7	10
	Manggarai Selatan	10	Tidak Kumuh	0,96	14	639	2 738	0,09	2	80	348	0	0
	Manggarai	4	Ringan	2,48	16	1 168	4 023	1,55	10	836	2 909	6	15
10		Sangat Ringan	1,55	13	715	2 256	0,48	6	323	1 023	4	0	
Setia Budi	Kuningan Timur	1	Tidak Kumuh	5,65	8	374	1 543	0,00	0	0	0	2	0
	Karet Kuningan	7	Sangat Ringan	10,94	15	808	2 623	0,95	4	180	528	1	9
	Menteng Atas	9	Tidak Kumuh	4,41	16	610	2 723	0,59	3	126	608	3	0
	Pasar Manggis	2	Sangat Ringan	2,63	15	665	2 072	0,39	3	97	353	0	6
		3	Ringan	2,93	13	663	2 357	1,41	6	333	1 280	11	6
		4	Tidak Kumuh	3,16	8	509	1 474	1,11	4	229	648	2	1

Tabel 2.3.
Direktori RW Kumuh Menurut Kecamatan, DKI Jakarta 2012

Kota : Jakarta Timur

Kecamatan	Kelurahan	No RW	Klasifikasi Kumuh	Luas RW (Ha)	Jumlah RT	Jumlah KK	Jumlah Penduduk	Luas RW Kumuh (Ha)	Jumlah RT Kumuh	Jumlah KK Kumuh	Jumlah Penduduk kumuh	Jumlah RT Rawan Banjir	Jumlah RT Rawan Kebakaran
(1)	(2)	(3)	(4)	(5)	(6)	(7)	(8)	(9)	(10)	(11)	(12)	(13)	(14)
Pasar Rebo	Pekayon	4	Sangat Ringan	2,34	6	551	2 334	1,06	3	333	1 494	0	0
Ciracas	Cibubur	2	Sangat Ringan	2,79	12	1 541	5 683	1,06	4	445	1 858	2	2
	Rambutan	1	Sangat Ringan	10,70	12	1 227	4 704	4,05	4	529	2 082	2	1
Cipayung	Munjul	6	Tidak Kumuh	5,41	7	466	2 655	0,1	1	52	340	2	0
	Ceger	1	Sangat Ringan	48,63	8	1 111	5 111	44,2323	4	603	3 089	2	1
Makasar	Pinang Ranti	2	Sangat Ringan	26,02	14	1 995	5 578	9,023	4	393	1 187	5	0
		1	Tidak Kumuh	14,27	14	1 145	4 444	0,6759	1	67	274	11	1
		6	Sangat Ringan	6,00	7	454	1 906	2,1	2	229	921	6	1
		9	Tidak Kumuh	10,00	16	1 200	4 744	0,835	1	106	294	7	2
	Cipinang Melayu	2	Tidak Kumuh	4,46	11	793	2 726	0,84	4	253	863	4	0
		3	Sangat Ringan	13,46	14	1 148	3 934	6,95	4	373	1 191	7	2
		4	Tidak Kumuh	9,32	9	697	2 596	0,3	2	160	625	7	1
Kramat Jati	Bale Kambang Kampung Tengah	5	Tidak Kumuh	11,11	9	1 575	5 535	1,2	1	202	874	3	0
		4	Sangat Ringan	15,07	12	2 104	7 075	6,6696	6	1 304	4 117	7	2
		7	Ringan	10,15	11	1 623	5 632	6,2519	9	1 238	4 533	7	1

Bersambung.....

Sambungan Tabel 2.3.

Kecamatan	Kelurahan	No RW	Klasifikasi Kumuh	Luas RW (Ha)	Jumlah RT	Jumlah KK	Jumlah Penduduk	Luas RW Kumuh (Ha)	Jumlah RT Kumuh	Jumlah KK Kumuh	Jumlah Penduduk kumuh	Jumlah RT Rawan Banjir	Jumlah RT Rawan Kebakaran
(1)	(2)	(3)	(4)	(5)	(6)	(7)	(8)	(9)	(10)	(11)	(12)	(13)	(14)
Kramat Jati	Cillitan	15	Tidak Kumuh	4,71	9	931	3 982	0,2	1	150	460	2	9
		1	Ringan	1,67	5	582	1 721	1,67	5	582	1 721	5	3
	Cawang	2	Sangat Ringan	5,25	12	658	3 140	1,3848	4	273	1 295	4	6
		11	Tidak Kumuh	5,07	10	605	2 500	0,00	0	0	0	0	0
Jatinegara	Cipinang Besar Selatan	2	Ringan	4,30	15	858	2 967	2,362	8	546	1 899	1	12
		6	Ringan	9,33	12	1 159	4 815	5,64	7	777	3 396	0	12
		9	Ringan	2,40	12	667	3 075	1,102	8	472	1 973	0	10
	Cipinang Besar Utara	2	Ringan	10,00	12	945	3 338	8,29	10	683	2 527	5	11
		3	Ringan	3,25	17	662	2 863	1,5253	9	287	1 236	2	15
		4	Tidak Kumuh	5,48	15	1 084	4 651	2,147	6	515	2 140	14	14
		5	Tidak Kumuh	5,36	11	624	2 954	0,4	1	40	200	0	4
		7	Sangat Ringan	6,65	15	559	2 309	2,35	6	241	1 000	11	11
		11	Tidak Kumuh	5,96	15	680	2 848	0,92	2	74	360	14	15
		12	Sangat Ringan	2,14	15	1 157	4 257	0,983	7	591	2 298	5	3

Bersambung.....

Sambungan Tabel 2.3.

Kecamatan	Kelurahan	No RW	Klasifikasi Kumuh	Luas RW (Ha)	Jumlah RT	Jumlah KK	Jumlah Penduduk	Luas RW Kumuh (Ha)	Jumlah RT Kumuh	Jumlah KK Kumuh	Jumlah Penduduk kumuh	Jumlah RT Rawan Banjir	Jumlah RT Rawan Kebakaran
(1)	(2)	(3)	(4)	(5)	(6)	(7)	(8)	(9)	(10)	(11)	(12)	(13)	(14)
Jatinegara	Rawa Bunga	1	Sangat Ringan	1,90	10	535	2 302	0,9314	6	376	1 656	0	3
		6	Tidak Kumuh	2,79	17	947	3 700	0,2721	3	201	759	5	3
	Kampung Melayu	2	Ringan	3,70	17	1 268	4 370	2,145	11	880	2 925	8	1
		3	Berat	3,36	16	1 404	5 520	3,3574	16	1 404	5 520	16	1
		4	Ringan	4,83	14	1 025	3 650	1,5155	11	833	3 023	4	1
		7	Berat	6,95	18	1 279	4 772	3,3514	17	1 218	4 535	14	10
		8	Berat	2,79	16	957	3 333	2,7868	16	957	3 333	16	9
		Duren Sawit	Pondok Bambu	4	Sangat Ringan	28,19	12	1 283	5 025	1,1	3	302	1 331
Duren Sawit	Pondok Kelapa	13	Sangat Ringan	2,93	10	580	2 927	0,75	3	209	987	0	1
Duren Sawit	Pondok Kopi	7	Tidak Kumuh	19,49	16	2 303	8 517	1,9	2	500	1 500	0	1
Duren Sawit	Klender	2	Tidak Kumuh	4,44	7	491	1 931	0	0	0	0	0	2
Duren Sawit	Klender	1	Ringan	6,58	12	1 045	3 552	6,4474	11	1 000	3400	0	11
Duren Sawit	Klender	2	Tidak Kumuh	4,04	15	690	2 338	0,3055	1	51	197	0	4
Duren Sawit	Klender	3	Sangat Ringan	6,39	15	969	3 204	0,9605	3	348	1217	5	3
Duren Sawit	Klender	4	Tidak Kumuh	13,75	18	1 460	5 564	0,96	3	318	1 182	0	1
Duren Sawit	Klender	10	Sangat Ringan	14,68	12	1 415	6 549	5,61	4	552	2 603	5	2

Bersambung.....

Sambungan Tabel 2.3.

Kecamatan	Kelurahan	No RW	Klasifikasi Kumuh	Luas RW (Ha)	Jumlah RT	Jumlah KK	Jumlah Penduduk	Luas RW Kumuh (Ha)	Jumlah RT Kumuh	Jumlah KK Kumuh	Jumlah Penduduk kumuh	Jumlah RT Rawan Banjir	Jumlah RT Rawan Kebakaran	
(1)	(2)	(3)	(4)	(5)	(6)	(7)	(8)	(9)	(10)	(11)	(12)	(13)	(14)	
Cakung	Jatinegara	5	Ringan	2,95	11	1 764	5 292	1,75	8	1 367	3 886	2	1	
		14	Tidak Kumuh	4,58	13	1 660	6 450	1,25	4	509	1 891	6	0	
		Penggilingan	8	Tidak Kumuh	17,20	15	2 481	7 194	1	1	209	747	2	1
		Pulo Gebang	4	Tidak Kumuh	23,00	17	2 116	8 235	0,3	1	175	560	2	0
	5		Sangat Ringan	23,87	15	4 984	17 274	5,65	5	2 650	7 250	11	9	
		Cakung Barat	5	Tidak Kumuh	13,43	9	1 070	9 508	2,759	4	495	1 568	4	0
	7		Sangat Ringan	38,53	18	3 566	16 480	1,45	3	570	2 050	6	0	
	8		Tidak Kumuh	115,60	12	1 940	5 960	16	2	560	1 714	8	0	
		Rawa Terate	2	Ringan	4,12	6	912	2 476	4,12	6	912	2 476	1	0
	3		Sangat Ringan	2,59	5	473	1 727	2,2933	4	348	1 171	3	1	
5	Sangat Ringan		7,65	10	961	3 567	4,65	5	522	1 999	4	0		
6	Ringan		14,50	13	1 557	5 210	12,2	10	1 302	4 130	3	1		
Pulo Gadung	Pisangan Timur	1	Tidak Kumuh	1,95	6	248	985	0,3	1	29	106	1	1	
		5	Sangat Ringan	4,16	11	790	2 741	1,65	4	363	1 044	3	1	
		8	Tidak Kumuh	3,09	12	673	2 628	0,06	1	70	350	1	1	
		15	Sangat Ringan	4,69	10	669	2 656	0,72	4	362	1 435	5	5	

Bersambung.....

Sambungan Tabel 2.3.

Kecamatan	Kelurahan	No RW	Klasifikasi Kumuh	Luas RW (Ha)	Jumlah RT	Jumlah KK	Jumlah Penduduk	Luas RW Kumuh (Ha)	Jumlah RT Kumuh	Jumlah KK Kumuh	Jumlah Penduduk kumuh	Jumlah RT Rawan Banjir	Jumlah RT Rawan Kebakaran	
(1)	(2)	(3)	(4)	(5)	(6)	(7)	(8)	(9)	(10)	(11)	(12)	(13)	(14)	
Pulo Gadung	Cipinang	4	Tidak Kumuh	5,12	12	794	2 774	0,36	1	96	365	2	3	
		10	Tidak Kumuh	1,31	8	496	1 658	0,545	3	172	735	1	3	
		16	Tidak Kumuh	2,30	8	528	1 652	0,065	2	164	440	2	2	
		17	Tidak Kumuh	4,26	11	623	2 984	0,4728	2	126	757	10	10	
	Rawamangun	2	Ringan	1,59	14	811	2 941	0,765	8	516	1 851	1	7	
	Kayu Putih	15	Ringan	11,58	7	1 399	5 005	9,97	6	1 234	4 390	0	6	
		16	Sangat Ringan	3,68	10	1 625	5 538	1,705	5	961	3 051	1	1	
	Pulo Gadung		3	Tidak Kumuh	21,95	12	1 580	5 751	0,00	0	0	0	0	8
			4	Sangat Ringan	4,57	12	760	2 694	0,882	3	243	588	0	8
			10	Tidak Kumuh	11,51	14	1 572	4 019	0,00	0	0	0	1	10
Matraman	Kebon Manggis	1	Tidak Kumuh	4,98	15	574	1 905	0,9	2	108	324	8	8	
	Pal Meriem	9	Sangat Ringan	1,00	9	424	1 420	0,593	6	284	1 020	1	2	
	Pisangan Baru	5	Tidak Kumuh	2,45	14	563	2 142	0,44	3	109	443	1	1	
	Kayu Manis	1	Ringan	4,38	15	715	2 434	1,9125	6	350	1 036	5	1	

Tabel 2.4.
Direktori RW Kumuh Menurut Kecamatan, DKI Jakarta 2012

Kota : Jakarta Pusat

Kecamatan	Kelurahan	No RW	Klasifikasi Kumuh	Luas RW (Ha)	Jumlah RT	Jumlah KK	Jumlah Penduduk	Luas RW Kumuh (Ha)	Jumlah RT Kumuh	Jumlah KK Kumuh	Jumlah Penduduk kumuh	Jumlah RT Rawan Banjir	Jumlah RT Rawan Kebakaran
(1)	(2)	(3)	(4)	(5)	(6)	(7)	(8)	(9)	(10)	(11)	(12)	(13)	(14)
Tanah Abang	Bendungan Hilir Karet Tengsin	7	Sangat Ringan	2,34	14	1 190	2 832	1,75	4	484	1 146	10	10
		5	Sangat Ringan	4,54	17	1 161	3 994	1,23	4	270	1 001	7	10
		7	Tidak Kumuh	5,45	18	1 388	4 846	0,56	4	448	1 606	7	8
	Kebon Melati	12	Ringan	4,47	19	899	3 760	1,055	7	375	1 928	2	2
		14	Berat	3,15	18	1 109	3 931	3,1546	18	1109	3 931	12	13
		16	Sedang	3,58	14	760	2 738	2,7254	11	639	2 253	3	7
	Petamburan	3	Sedang	6,89	16	1 249	11 871	4,4732	11	977	4 188	7	9
		4	Ringan	6,55	14	1 132	4 254	3,1586	8	652	2 310	2	12
		8	Ringan	2,16	12	849	3 511	1,7827	10	747	3 139	3	11
		9	Ringan	5,63	8	450	1 767	0,628	7	330	1 317	1	7
	Kampung Bali	1	Sangat Ringan	2,49	10	301	1 434	0,98	4	110	554	6	9
		3	Ringan	1,43	10	430	2 001	0,81	6	248	1 292	6	8
		4	Ringan	2,23	11	717	3 324	1,575	8	341	1 526	9	11
		5	Tidak Kumuh	1,45	4	160	793	0	0	0	0	1	4

Bersambung.....

Sambungan Tabel 2.4.

Kecamatan	Kelurahan	No RW	Klasifikasi Kumuh	Luas RW (Ha)	Jumlah RT	Jumlah KK	Jumlah Penduduk	Luas RW Kumuh (Ha)	Jumlah RT Kumuh	Jumlah KK Kumuh	Jumlah Penduduk kumuh	Jumlah RT Rawan Banjir	Jumlah RT Rawan Kebakaran
(1)	(2)	(3)	(4)	(5)	(6)	(7)	(8)	(9)	(10)	(11)	(12)	(13)	(14)
Menteng	Menteng	1	Sangat Ringan	3,72	16	1 103	3 424	1,15	6	429	1 177	3	5
		8	Sangat Ringan	5,44	16	890	2 964	2,255	6	330	947	1	2
		9	Sangat Ringan	6,02	16	1 043	4 777	1,4	3	225	2 121	2	2
		10	Sangat Ringan	2,66	12	548	2 192	0,658	3	141	661	2	8
	Pegangsaan	1	Ringan	5,19	13	1 081	3 978	2,747	8	785	2 890	0	5
		6	Ringan	6,05	20	1 169	4 499	3	10	649	2 398	0	6
		8	Tidak Kumuh	5,27	19	1 059	3 647	0,6675	3	178	475	2	1
Senen	Kramat	3	Sangat Ringan	4,30	11	873	3 184	0,61	3	325	1 117	8	3
		8	Sangat Ringan	4,64	12	1 037	3 644	0,704	4	382	1 299	10	9
	Kwitang	2	Sangat Ringan	1,20	9	585	2 163	0,742	6	419	1 410	0	0
		3	Sangat Ringan	2,11	12	805	2 839	1,0044	6	446	1 694	0	0
	Senen	4	Ringan	1,50	14	853	2 536	0,8	7	588	1738	10	10

Bersambung.....

Sambungan Tabel 2.4.

Kecamatan	Kelurahan	No RW	Klasifikasi Kumuh	Luas RW (Ha)	Jumlah RT	Jumlah KK	Jumlah Penduduk	Luas RW Kumuh (Ha)	Jumlah RT Kumuh	Jumlah KK Kumuh	Jumlah Penduduk kumuh	Jumlah RT Rawan Banjir	Jumlah RT Rawan Kebakaran
(1)	(2)	(3)	(4)	(5)	(6)	(7)	(8)	(9)	(10)	(11)	(12)	(13)	(14)
Johar Baru	Johar Baru	1	Ringan	3,26	14	1 137	3 455	0,935	9	770	2 565	6	3
		2	Ringan	2,47	15	918	3 648	1,817	12	762	3 087	12	15
	Kampung Rawa	2	Sangat Ringan	1,26	13	732	3 100	0,305	4	223	1 153	12	0
		3	Tidak Kumuh	1,28	15	576	1 859	0,3	3	100	325	12	1
		4	Tidak Kumuh	1,73	17	951	3 813	0,283	3	168	596	5	1
		6	Tidak Kumuh	0,95	10	440	1 766	0,185	2	111	541	0	0
		8	Sangat Ringan	1,13	11	436	1 689	0,505	5	187	927	7	6
		Tanah Tinggi	4	Ringan	2,42	10	648	2 680	1,6048	7	493	1 956	
	8		Ringan	4,49	18	1 072	4 329	2,3287	11	686	2 785	5	10
	11		Ringan	2,73	16	813	3 233	1,8452	10	561	2 115	5	8
	12		Ringan	1,56	11	536	2 524	1,2069	8	415	1 857	6	5
	Galur	4	Sangat Ringan	5,28	15	805	2 988	1,171	6	341	1 136	6	6
		7	Sangat Ringan	2,07	10	567	2 063	0,6005	4	356	1 188	3	3

Bersambung.....

Sambungan Tabel 2.4.

Kecamatan	Kelurahan	No RW	Klasifikasi Kumuh	Luas RW (Ha)	Jumlah RT	Jumlah KK	Jumlah Penduduk	Luas RW Kumuh (Ha)	Jumlah RT Kumuh	Jumlah KK Kumuh	Jumlah Penduduk kumuh	Jumlah RT Rawan Banjir	Jumlah RT Rawan Kebakaran
(1)	(2)	(3)	(4)	(5)	(6)	(7)	(8)	(9)	(10)	(11)	(12)	(13)	(14)
Kemayoran	Utan Panjang	6	Tidak Kumuh	4,20	17	831	3 098	0	0	0	0	1	0
		8	Tidak Kumuh	5,30	10	453	2 208	0	0	0	0	2	0
	Kemayoran	6	Tidak Kumuh	8,15	13	807	3 188	1,15	2	122	568	4	0
		7	Tidak Kumuh	10,55	15	745	3 321	0	0	0	0	7	0
Sawah Besar	Kartini	3	Sangat Ringan	1,05	14	731	2 519	0,387	6	325	1 298	10	7
		5	Tidak Kumuh	2,47	14	683	2 021	0,395	4	230	727	7	7
		6	Tidak Kumuh	1,46	14	756	2 345	0,1024	1	59	201	7	5
		8	Ringan	1,52	14	735	2 857	0,815	8	481	2 030	9	6
		9	Tidak Kumuh	1,34	12	765	2 052	0,353	5	362	971	8	9
	Karang Anyar	1	Sedang	3,88	16	906	3 058	2,4407	12	711	2 363	9	1
		2	Sangat Ringan	2,24	16	1 134	3 525	0,52	5	419	1 398	1	14
		5	Tidak Kumuh	1,86	15	566	2 003	0,00	0	0	0	3	8
		6	Sedang	1,96	17	1 087	3 500	1,6562	14	886	2 812	12	16
		7	Sangat Ringan	1,20	10	529	1 916	0,4919	5	241	865	6	5

Bersambung.....

Sambungan Tabel 2.4.

Kecamatan	Kelurahan	No RW	Klasifikasi Kumuh	Luas RW (Ha)	Jumlah RT	Jumlah KK	Jumlah Penduduk	Luas RW Kumuh (Ha)	Jumlah RT Kumuh	Jumlah KK Kumuh	Jumlah Penduduk kumuh	Jumlah RT Rawan Banjir	Jumlah RT Rawan Kebakaran
(1)	(2)	(3)	(4)	(5)	(6)	(7)	(8)	(9)	(10)	(11)	(12)	(13)	(14)
Sawah Besar	Mangga Dua Selatan	1	Ringan	2,32	13	574	2 413	0,8675	7	388	1 480	5	1
		2	Sangat Ringan	2,64	14	627	2 072	0,9594	6	287	879	7	7
		3	Sangat Ringan	1,85	11	568	1 875	0,1859	2	141	466	9	7
		4	Sangat Ringan	2,53	15	859	3 120	1,205	6	353	1 401	11	14
		5	Sangat Ringan	3,80	11	589	1 882	0,64	4	202	645	8	8
		6	Tidak Kumuh	2002,05	10	749	2 776	1000,23	3	321	1 087	5	2
		9	Tidak Kumuh	1,82	13	583	2 198	0,13	1	54	185	1	3
Gambir	Petojo Selatan	2	Tidak Kumuh	2,70	15	798	2 977	0,00	0	0	0	3	4
	Duri Pulo	8	Sangat Ringan	3,38	17	985	3 791	0,73	5	318	1 126	9	13
		12	Sangat Ringan	2,71	14	670	2 739	0,5464	3	155	456	8	13

Tabel 2.5.
Direktori RW Kumuh Menurut Kecamatan, DKI Jakarta 2012

Kota : Jakarta Barat

Kecamatan	Kelurahan	No RW	Klasifikasi Kumuh	Luas RW (Ha)	Jumlah RT	Jumlah KK	Jumlah Penduduk	Luas RW Kumuh (Ha)	Jumlah RT Kumuh	Jumlah KK Kumuh	Jumlah Penduduk kumuh	Jumlah RT Rawan Banjir	Jumlah RT Rawan Kebakaran
(1)	(2)	(3)	(4)	(5)	(6)	(7)	(8)	(9)	(10)	(11)	(12)	(13)	(14)
Kembangan	Kembangan Utara	6	Sangat Ringan	3,56	15	2 224	8 766	1,37	5	1 170	3 987	2	1
Kebon Jeruk	Duri Kepa	2	Ringan	4,42	8	1 611	5 486	2,51	5	1 250	4 049	5	4
		2	Ringan	6,35	15	1 400	4 717	3,48	8	796	2 795	9	2
		8	Sedang	14,69	13	2 000	6 982	14,69	13	2 000	6 982	13	6
Palmerah	Palmerah	4	Sangat Ringan	4,13	11	733	2 557	1,14	4	289	958	4	8
		5	Tidak Kumuh	1,68	8	480	1 770	0,64	4	300	1 119	1	5
		8	Ringan	4,65	15	1 322	4 659	4,01	12	1 117	3 846	2	15
	Kota Bambu Utara	3	Tidak Kumuh	1,49	15	818	3 564	0,13	3	149	506	2	2
		7	Sangat Ringan	2,91	12	755	2 890	0,88	5	359	1 190	2	4
	Kotabambu Selatan	3	Ringan	3,19	11	763	3 060	1,52	5	420	1 733	8	6
		7	Tidak Kumuh	3,00	8	538	2 132	0,43	2	137	450	4	1

Bersambung.....

Sambungan Tabel 2.5.

Kecamatan	Kelurahan	No RW	Klasifikasi Kumuh	Luas RW (Ha)	Jumlah RT	Jumlah KK	Jumlah Penduduk	Luas RW Kumuh (Ha)	Jumlah RT Kumuh	Jumlah KK Kumuh	Jumlah Penduduk kumuh	Jumlah RT Rawan Banjir	Jumlah RT Rawan Kebakaran
(1)	(2)	(3)	(4)	(5)	(6)	(7)	(8)	(9)	(10)	(11)	(12)	(13)	(14)
Palmerah	Jati Pulo	5	Sedang	3,04	15	942	4 171	1,91	9	590	2 400	10	7
		6	Ringan	2,22	18	835	3 478	1,03	10	467	1 989	13	13
		7	Sangat Ringan	3,18	16	579	2 698	0,67	5	196	892	11	6
		8	Ringan	4,04	16	963	3 128	0,75	4	359	1 004	11	6
		9	Sangat Ringan	5,11	17	1 070	3 821	1,52	6	402	1 588	8	7
Grogol Petamburan	Tanjung Duren Selatan	6	Tidak Kumuh	7,22	11	633	2 247	1,50	2	123	421	1	0
	Tomang	11	Sangat Ringan	1,50	10	552	2 458	1,23	8	453	2 067	0	0
		13	Sangat Ringan	4,00	8	489	1 673	0,35	3	231	807	1	0
		14	Sangat Ringan	1,29	9	605	2 171	0,96	7	437	1 741	0	0
	Jelambar	8	Tidak Kumuh	4,57	11	1 040	4 534	0,13	1	182	502	0	0
Wijaya Kesuma	2	Sangat Ringan	10,02	19	1 650	6 447	3,98	6	748	2 988	0	0	

Bersambung.....

Sambungan Tabel 2.5.

Kecamatan	Kelurahan	No RW	Klasifikasi Kumuh	Luas RW (Ha)	Jumlah RT	Jumlah KK	Jumlah Penduduk	Luas RW Kumuh (Ha)	Jumlah RT Kumuh	Jumlah KK Kumuh	Jumlah Penduduk kumuh	Jumlah RT Rawan Banjir	Jumlah RT Rawan Kebakaran	
(1)	(2)	(3)	(4)	(5)	(6)	(7)	(8)	(9)	(10)	(11)	(12)	(13)	(14)	
Tambora	Kalianyar	5	Sangat Ringan	1,69	11	548	2 613	0,78	6	317	1 391	0	8	
		8	Tidak Kumuh	2,02	15	719	2 313	0,00	0	0	0	0	1	
		Duri Selatan	5	Sedang	1,47	11	806	2 867	1,27	9	612	2 289	0	11
		Tanah Sereal	7	Sangat Ringan	3,19	12	610	2 362	1,27	5	259	1 039	1	5
	8		Tidak Kumuh	1,34	9	337	1 858	0,23	2	68	635	1	3	
	10		Tidak Kumuh	5,95	12	411	2 366	0,54	1	37	165	1	3	
		Kredang	2	Sangat Ringan	4,99	13	741	3 506	1,75	6	350	1 543	0	11
	4		Tidak Kumuh	6,52	13	667	3 065	0,00	0	0	0	0	13	
		Jembatan Besi	2	Sangat Ringan	1,00	8	464	1 958	1,00	8	464	1 958	0	0
	3		Sangat Ringan	6,02	15	909	3 561	2,65	4	330	1 515	0	2	

Bersambung.....

Sambungan Tabel 2.5.

Kecamatan	Kelurahan	No RW	Klasifikasi Kumuh	Luas RW (Ha)	Jumlah RT	Jumlah KK	Jumlah Penduduk	Luas RW Kumuh (Ha)	Jumlah RT Kumuh	Jumlah KK Kumuh	Jumlah Penduduk kumuh	Jumlah RT Rawan Banjir	Jumlah RT Rawan Kebakaran
(1)	(2)	(3)	(4)	(5)	(6)	(7)	(8)	(9)	(10)	(11)	(12)	(13)	(14)
Tambora	Jembatan Besi	7	Ringan	0,79	7	462	1 756	0,79	7	462	1 756	0	4
		8	Sangat Ringan	0,75	7	375	1 458	0,36	5	270	1 114	0	3
		9	Sangat Ringan	1,70	13	701	2 674	0,71	6	416	1 669	0	1
		10	Tidak Kumuh	1,04	8	235	918	0,00	0	0	0	5	8
	Angke	1	Tidak Kumuh	4,61	16	772	3 011	1,24	5	235	936	7	16
		10	Ringan	1,83	8	584	2 844	1,83	8	584	2 844	0	2
	Jembatan Lima	5	Tidak Kumuh	7,45	14	624	2 151	1,34	3	155	503	2	3
		6	Sangat Ringan	5,04	15	866	3 893	1,32	5	276	1 302	9	12
	Tambora	6	Tidak Kumuh	0,97	6	366	1 422	0,28	2	149	600	0	1
		7	Tidak Kumuh	0,71	6	265	1 110	0,00	0	0	0	0	0
	Pekojan	8	Sangat Ringan	3,68	11	689	2 485	0,92	2	144	393	2	9
10		Ringan	1,12	14	614	1 896	0,83	8	334	1 057	0	0	
11		Ringan	0,84	14	611	2 125	0,42	10	401	1 401	1	4	

Bersambung.....

Sambungan Tabel 2.5.

Kecamatan	Kelurahan	No RW	Klasifikasi Kumuh	Luas RW (Ha)	Jumlah RT	Jumlah KK	Jumlah Penduduk	Luas RW Kumuh (Ha)	Jumlah RT Kumuh	Jumlah KK Kumuh	Jumlah Penduduk kumuh	Jumlah RT Rawan Banjir	Jumlah RT Rawan Kebakaran
(1)	(2)	(3)	(4)	(5)	(6)	(7)	(8)	(9)	(10)	(11)	(12)	(13)	(14)
Taman Sari	Krukut	3	Ringan	3,63	16	949	3 362	2,02	9	552	2 041	2	0
		5	Sangat Ringan	3,40	15	1287	3 184	0,69	5	385	942	2	2
		6	Tidak Kumuh	2,08	14	931	2 528	0,37	3	201	540	0	0
	Maphar	8	Tidak Kumuh	12,53	14	756	1 509	0,00	0	0	0	1	1
		9	Tidak Kumuh	7,43	15	978	2 287	1,50	5	318	781	0	0
Taman Sari	Taman Sari	5	Tidak Kumuh	3,02	12	845	2 024	0,00	0	0	0	0	0
	Tangki	4	Sangat Ringan	4,17	15	519	2 050	0,43	1	50	104	3	11
	Mangga Besar	4	Tidak Kumuh	1,38	8	602	1 856	0,18	1	62	374	1	1
	Keagungan	1	Sangat Ringan	1,11	10	477	1 895	0,47	6	295	1 121	9	0
		2	Sangat Ringan	1,09	9	419	2 466	0,30	4	207	1 610	8	1
		5	Sangat Ringan	0,70	8	505	1 568	0,18	3	181	665	0	6
		10	Tidak Kumuh	1,22	15	548	2 599	0,15	2	67	490	2	1
	Pinangisia	2	Sangat Ringan	2,04	9	500	1 394	0,41	4	253	711	3	4
		7	Tidak Kumuh	8,36	8	484	1 565	2,14	3	182	585	1	1

Bersambung.....

Sambungan Tabel 2.5.

Kecamatan	Kelurahan	No RW	Klasifikasi Kumuh	Luas RW (Ha)	Jumlah RT	Jumlah KK	Jumlah Penduduk	Luas RW Kumuh (Ha)	Jumlah RT Kumuh	Jumlah KK Kumuh	Jumlah Penduduk kumuh	Jumlah RT Rawan Banjir	Jumlah RT Rawan Kebakaran
(1)	(2)	(3)	(4)	(5)	(6)	(7)	(8)	(9)	(10)	(11)	(12)	(13)	(14)
Cengkareng	Duri Kosambi	4	Ringan	8,33	10	1423	5 578	8,33	10	1 423	5 578	7	0
		5	Ringan	1,43	6	886	3 338	1,43	6	886	3 338	2	0
		6	Sangat Ringan	3,28	9	1472	5 396	1,98	6	1 026	3 763	4	0
		14	Sangat Ringan	6,40	9	1037	4 661	4,55	6	752	3 196	3	0
	Rawa Buaya	1	Ringan	29,10	12	1890	6 487	21,00	7	1 254	4 173	12	0
		2	Ringan	27,85	14	2401	9 676	10,05	10	1 873	6 903	14	0
		4	Sangat Ringan	42,90	16	3679	14 066	16,30	7	2 025	7 344	16	2
		1	Ringan	8,40	7	691	2 366	8,40	7	691	2 366	1	0
	Kedaung Kali Angke	2	Ringan	24,92	10	1104	3 860	22,65	7	797	2 989	7	1
		3	Sangat Ringan	28,89	15	2 026	6 391	6,14	4	470	1 576	14	1
		5	Sangat Ringan	9,41	9	808	3 314	4,87	6	520	2 115	0	0
		6	Sangat Ringan	5,41	9	1 113	3 839	2,55	5	553	2 149	9	0
		8	Sangat Ringan	26,39	8	1 469	4 429	12,11	5	854	2 819	7	0

Bersambung.....

Sambungan Tabel 2.5.

Kecamatan	Kelurahan	No RW	Klasifikasi Kumuh	Luas RW (Ha)	Jumlah RT	Jumlah KK	Jumlah Penduduk	Luas RW Kumuh (Ha)	Jumlah RT Kumuh	Jumlah KK Kumuh	Jumlah Penduduk kumuh	Jumlah RT Rawan Banjir	Jumlah RT Rawan Kebakaran
(1)	(2)	(3)	(4)	(5)	(6)	(7)	(8)	(9)	(10)	(11)	(12)	(13)	(14)
Cengkareng	Kapuk	1	Ringan	16,87	12	1 301	5 336	13,37	10	1 127	4 622	7	1
		3	Ringan	31,80	20	4 714	13 887	17,92	11	2 599	7 650	1	8
		4	Ringan	15,90	7	677	2 556	14,62	5	528	1 956	6	1
		7	Ringan	29,47	7	1 291	4 714	28,07	6	1 195	4 390	7	0
		12	Sedang	41,41	22	4 303	16 834	24,38	12	2 612	10 408	16	7
		13	Sangat Ringan	8,00	17	2 675	11 219	1,84	5	806	3 343	10	0
		16	Berat	13,65	25	5 499	21 158	12,67	23	5 222	19 947	22	11
Cengkareng Timur		3	Sangat Ringan	20,80	13	1 078	4 140	4,25	3	330	1 089	9	1
		4	Tidak Kumuh	3,70	13	817	2 916	0,40	1	64	97	4	0
		5	Tidak Kumuh	2,28	15	952	3 400	0,10	1	100	250	7	3
		6	Tidak Kumuh	4,42	16	835	3 090	0,00	0	0	0	8	0
		11	Sangat Ringan	9,45	14	2 107	4 904	1,07	4	708	1 765	4	0

Bersambung.....

Sambungan Tabel 2.5.

Kecamatan	Kelurahan	No RW	Klasifikasi Kumuh	Luas RW (Ha)	Jumlah RT	Jumlah KK	Jumlah Penduduk	Luas RW Kumuh (Ha)	Jumlah RT Kumuh	Jumlah KK Kumuh	Jumlah Penduduk kumuh	Jumlah RT Rawan Banjir	Jumlah RT Rawan Kebakaran
(1)	(2)	(3)	(4)	(5)	(6)	(7)	(8)	(9)	(10)	(11)	(12)	(13)	(14)
Cengkareng	Cengkareng Barat	7	Sangat Ringan	2,62	13	1 186	5 277	0,82	4	366	1 834	3	1
		10	Ringan	5,34	14	3 872	9 740	3,99	11	2 890	6 966	6	1
Kali Deres	Semanan	6	Tidak Kumuh	32,70	7	1 488	4 935	6,50	1	176	946	3	4
		10	Ringan	3,25	12	2 291	7 641	1,90	9	1 816	6 456	3	0
	Tegal Alur	8	Sangat Ringan	23,70	8	1 190	4 604	11,80	3	450	1 609	8	8
	Kamal	3	Sedang	40,00	13	1 983	7 424	27,00	10	1 370	5 663	3	0
		4	Ringan	22,10	8	1 036	3 739	22,10	8	1 036	3 739	1	1
		6	Tidak Kumuh	18,72	8	1 254	4 438	0,52	2	144	576	2	0

Tabel 2.6.
Direktori RW Kumuh Menurut Kecamatan, DKI Jakarta 2012

Kota : Jakarta Utara

Kecamatan	Kelurahan	No R W	Klasifikasi Kumuh	Luas RW (Ha)	Jumlah RT	Jumlah KK	Jumlah Penduduk	Luas RW Kumuh (Ha)	Jumlah RT Kumuh	Jumlah KK Kumuh	Jumlah Penduduk kumuh	Jumlah RT Rawan Banjir	Jumlah RT Rawan Kebakaran
(1)	(2)	(3)	(4)	(5)	(6)	(7)	(8)	(9)	(10)	(11)	(12)	(13)	(14)
Penjaringan	Kamal Muara	1	Sedang	34,01	12	1 425	5 186	34,01	12	1 425	5 186	8	6
		2	Tidak Kumuh	5,29	8	852	2 591	0,66	3	221	746	5	2
		4	Sangat Ringan	6,22	10	1 031	3 089	0,48	4	363	1 063	10	10
	Pejagalan	6	Tidak Kumuh	5,10	11	1 048	3 864	0,00	0	0	0	5	1
		9	Ringan	2,22	13	1 154	4 524	1,02	6	604	2 425	4	2
		13	Tidak Kumuh	13,07	11	1 001	3 956	0,00	0	0	0	1	0
		15	Sangat Ringan	8,25	14	1 273	4 763	1,38	8	720	2 800	14	8
		17	Sangat Ringan	3,41	11	1 389	5 394	2,05	6	952	3 412	8	0
	Penjaringan	1	Ringan	9,70	11	912	3 500	7,32	7	682	2 574	7	6
		2	Ringan	2,57	12	627	2 198	2,06	10	475	1 699	8	2
		4	Sedang	6,29	12	858	3 828	5,77	10	808	3 595	5	4
		7	Sedang	5,57	21	1 611	6 513	3,16	15	1 256	5 119	9	5
		8	Sedang	11,27	23	3 008	8 682	2,56	13	2 000	6 158	13	16
		11	Sangat Ringan	5,08	21	1 578	4 671	0,73	5	362	1 353	9	11
	12	Sangat Ringan	2,93	10	1 352	3 838	1,65	5	981	2 590	6	7	

Bersambung.....

Sambungan Tabel 2.6.

Kecamatan	Kelurahan	No R W	Klasifikasi Kumuh	Luas RW (Ha)	Jumlah RT	Jumlah KK	Jumlah Penduduk	Luas RW Kumuh (Ha)	Jumlah RT Kumuh	Jumlah KK Kumuh	Jumlah Penduduk kumuh	Jumlah RT Rawan Banjir	Jumlah RT Rawan Kebakaran
(1)	(2)	(3)	(4)	(5)	(6)	(7)	(8)	(9)	(10)	(11)	(12)	(13)	(14)
Penjaringan	Penjaringan	13	Ringan	3,07	12	1 036	3 931	2,32	9	852	3 197	11	12
		14	Ringan	4,16	16	1 063	3 862	2,39	9	706	2 527	10	12
		15	Sangat Ringan	10,92	11	803	3 051	7,02	5	249	1 000	9	10
		16	Sangat Ringan	8,69	11	939	3 357	1,39	4	558	1 950	7	7
		17	Berat	16,55	22	3 132	12 709	16,55	22	3 132	12 709	15	21
Pademangan	Pademangan Barat	2	Tidak Kumuh	2,04	11	588	2 176	0,14	1	55	188	4	0
		7	Tidak Kumuh	4,30	17	1 823	6 670	0,80	6	734	2 654	14	10
		10	Sangat Ringan	6,53	16	1 979	8 625	1,95	7	736	3 606	12	9
		11	Sangat Ringan	6,75	15	2 220	6 717	1,45	4	619	2 045	5	6
		13	Tidak Kumuh	2,84	14	1 080	3 980	0,56	4	355	1 425	2	11
	Pademangan Timur	1	Tidak Kumuh	9,78	18	1 533	5 614	0,61	2	92	376	4	2
		10	Sangat Ringan	5,14	16	1 316	4 865	1,57	4	374	1 400	6	10
		Ancol	1	Ringan	1,52	9	788	2 600	1,00	7	630	2 086	5
	2		Sedang	5,32	13	1 223	4 115	5,32	13	1 223	4 115	5	10
	4		Sangat Ringan	6,46	7	767	2 476	5,20	5	668	2 127	1	3
5	Ringan		0,47	3	361	1 223	0,47	3	361	1 223	3	3	

Bersambung.....

Sambungan Tabel 2.6.

Kecamatan	Kelurahan	No R W	Klasifikasi Kumuh	Luas RW (Ha)	Jumlah RT	Jumlah KK	Jumlah Penduduk	Luas RW Kumuh (Ha)	Jumlah RT Kumuh	Jumlah KK Kumuh	Jumlah Penduduk kumuh	Jumlah RT Rawan Banjir	Jumlah RT Rawan Kebakaran
(1)	(2)	(3)	(4)	(5)	(6)	(7)	(8)	(9)	(10)	(11)	(12)	(13)	(14)
Tanjung Priok	Sunter Agung	1	Ringan	10,04	24	2 185	7 687	4,50	12	1 226	4 208	5	10
		2	Sangat Ringan	3,85	17	1 286	4 188	0,59	5	390	1 490	1	1
		3	Tidak Kumuh	7,30	17	1 719	5 783	0,41	4	585	1 675	3	8
	Sunter Jaya	2	Sangat Ringan	7,99	17	1 238	5 470	0,99	4	304	1 357	6	5
		7	Tidak Kumuh	10,89	21	1 473	5 686	0,00	0	0	0	7	3
		11	Sangat Ringan	9,05	11	736	3 197	2,85	3	286	1 493	4	3
	Papango	1	Tidak Kumuh	2,75	11	698	2 128	0,84	3	167	722	6	5
		3	Tidak Kumuh	8,57	15	2 179	10 178	0,77	4	572	1 799	11	2
		5	Sangat Ringan	6,55	13	1 436	5 097	1,81	4	462	1 755	5	4
		7	Tidak Kumuh	2,97	6	443	1 634	0,00	0	0	0	5	1
		8	Ringan	11,28	15	2 276	7 923	4,80	7	1 393	5 075	1	3
	Warakas	1	Tidak Kumuh	9,38	16	867	3 132	1,18	2	109	354	4	2
		12	Tidak Kumuh	7,78	11	728	2 344	2,20	2	170	449	2	3
		13	Tidak Kumuh	11,22	14	1 140	4 391	1,15	2	182	755	5	2
	Kebon Bawang	2	Ringan	6,38	18	1 091	4 080	2,21	8	516	1 982	16	9
3		Tidak Kumuh	2,53	10	822	2 982	0,20	2	110	463	5	2	

Bersambung.....

Sambungan Tabel 2.6.

Kecamatan	Kelurahan	No RW	Klasifikasi Kumuh	Luas RW (Ha)	Jumlah RT	Jumlah KK	Jumlah Penduduk	Luas RW Kumuh (Ha)	Jumlah RT Kumuh	Jumlah KK Kumuh	Jumlah Penduduk kumuh	Jumlah RT Rawan Banjir	Jumlah RT Rawan Kebakaran	
(1)	(2)	(3)	(4)	(5)	(6)	(7)	(8)	(9)	(10)	(11)	(12)	(13)	(14)	
Tanjung Priok	Kebon Bawang	9	Tidak Kumuh	6,32	18	2 000	7 046	1,07	3	370	1 365	7	0	
		Tanjung Priok	6	Sangat Ringan	4,75	11	896	3 385	1,20	3	306	1 285	3	2
			7	Ringan	1,61	6	444	1 486	1,61	6	444	1 486	0	1
			11	Ringan	1,33	7	460	1 892	1,18	6	420	1 682	6	3
			13	Sangat Ringan	3,91	15	810	2 963	1,15	4	257	927	7	2
			15	Ringan	4,99	13	1 033	4 375	3,38	9	777	3 121	7	3
Koja	Rawabadak Selatan	1	Tidak Kumuh	22,46	11	1 133	4 628	0,87	1	106	416	8	9	
		2	Tidak Kumuh	7,12	10	1 106	4 302	0,28	1	103	421	7	6	
		4	Tidak Kumuh	9,10	15	1 283	5 240	0,16	1	102	418	5	4	
	Tugu Selatan	3	Sangat Ringan	46,64	17	1 665	7 397	15,57	8	822	3 850	6	1	
		4	Sangat Ringan	30,30	9	1 077	3 598	11,80	3	297	1 124	2	2	
	Tugu Utara	1	Sangat Ringan	1,69	10	523	2 793	0,60	3	246	1 400	6	1	
		6	Sangat Ringan	3,53	14	1 623	5 633	1,60	7	957	2 767	0	0	
		8	Sangat Ringan	3,90	18	1 626	6 432	1,30	7	698	2 673	13	4	
		9	Sangat Ringan	4,26	13	1 224	4 386	0,60	5	416	1 535	2	0	
		13	Tidak Kumuh	10,94	7	1 004	3 226	0,70	1	95	380	3	1	

Bersambung.....

Sambungan Tabel 2.6.

Kecamatan	Kelurahan	No RW	Klasifikasi Kumuh	Luas RW (Ha)	Jumlah RT	Jumlah KK	Jumlah Penduduk	Luas RW Kumuh (Ha)	Jumlah RT Kumuh	Jumlah KK Kumuh	Jumlah Penduduk kumuh	Jumlah RT Rawan Banjir	Jumlah RT Rawan Kebakaran
(1)	(2)	(3)	(4)	(5)	(6)	(7)	(8)	(9)	(10)	(11)	(12)	(13)	(14)
Koja	Tugu Utara	18	Sangat Ringan	6,11	8	676	3 024	0,92	3	166	845	5	0
		Lagoa	2	Sangat Ringan	5,87	16	1 131	4 004	1,10	4	313	1 095	5
		4	Tidak Kumuh	4,70	15	1 446	4 440	0,17	1	116	410	1	0
		5	Tidak Kumuh	4,63	12	882	2 814	0,26	1	81	275	0	0
		7	Tidak Kumuh	4,29	18	1 199	4 588	0,00	0	0	0	0	0
	Koja	5	Sangat Ringan	3,73	13	903	3 240	0,65	2	161	622	6	1
		8	Tidak Kumuh	2,52	12	512	2 080	0,30	1	58	207	7	6
		9	Tidak Kumuh	2,17	14	626	2 416	0,93	6	291	1190	8	5
	Kelapa Gading	Kelapa Gading Barat Pegangsaan Dua	13	Ringan	0,70	3	808	2 791	0,70	3	808	2 791	3
1			Tidak Kumuh	5,24	5	548	2 349	0,00	0	0	0	0	1
2			Sangat Ringan	3,90	6	1 358	5 689	2,00	3	717	2 835	5	6
3			Ringan	3,73	7	1 635	6 777	1,17	4	1 182	5 100	7	5
Cilincing	Suka Pura	1	Sangat Ringan	18,23	11	2 319	8 820	8,62	3	747	5 227	8	6
		3	Sangat Ringan	18,57	9	1 863	8 290	7,17	4	888	4 345	3	4
		5	Sangat Ringan	9,95	7	1 154	4 505	3,80	3	483	1 620	2	3
		10	Tidak Kumuh	5,36	7	1 527	4 483	0,96	2	550	1 415	6	3

Bersambung.....

Sambungan Tabel 2.6.

Kecamatan	Kelurahan	No RW	Klasifikasi Kumuh	Luas RW (Ha)	Jumlah RT	Jumlah KK	Jumlah Penduduk	Luas RW Kumuh (Ha)	Jumlah RT Kumuh	Jumlah KK Kumuh	Jumlah Penduduk kumuh	Jumlah RT Rawan Banjir	Jumlah RT Rawan Kebakaran
(1)	(2)	(3)	(4)	(5)	(6)	(7)	(8)	(9)	(10)	(11)	(12)	(13)	(14)
Cilincing	Marunda	1	Sedang	39,65	11	657	6 050	39,65	11	657	6 050	10	3
		2	Sedang	29,41	13	1 227	4 646	27,91	12	1 047	4 306	9	3
	Cilincing	3	Tidak Kumuh	21,87	16	1 406	4 971	3,55	4	308	1 086	10	2
		4	Ringan	6,46	12	1 309	4 855	3,10	5	684	2 603	7	2
		9	Ringan	12,39	14	1 502	4 144	4,35	6	1 008	2 659	4	0
	Semper Timur	3	Ringan	62,00	10	952	4 091	60,00	8	766	3 270	7	0
		10	Sedang	14,80	9	928	3 140	14,80	9	928	3 140	4	0
	Semper Barat	16	Sangat Ringan	7,76	16	1 030	3 534	2,78	5	317	1 195	13	3
	Kali Baru	1	Berat	8,50	15	1 783	6 811	8,07	14	1 710	6 527	9	15
		4	Berat	6,29	14	1 444	5 814	6,29	14	1 444	5 814	3	2
		5	Sedang	4,46	13	953	3 919	4,46	13	953	3 919	1	1
		6	Sedang	7,02	12	1 233	4 350	7,02	12	1 233	4 350	11	8
		7	Sedang	12,31	15	2 192	8 453	12,31	15	2 192	8 453	10	3
9		Ringan	1,87	6	278	1 395	1,69	5	270	1 360	0	5	
10		Ringan	2,63	9	666	2 883	1,85	7	524	2 178	6	9	
12		Sedang	5,61	14	1 621	6 095	4,83	11	1 289	5 020	13	13	
		13	Sedang	6,65	13	1 511	5 565	5,94	11	1 348	4 878	11	9

Tabel 3
Daftar Rukun Warga (RW) Kumuh Berat menurut Kabupaten/Kota Administrasi, DKI Jakarta 2012

Kabupaten/ Kota	Kecamatan	Kelurahan	RW	Klasifikasi	Jumlah RT	Jumlah RT Kumuh	Nomor RT Kumuh
(1)	(2)	(3)	(4)	(5)	(6)	(7)	(8)
Jakarta Timur	Jatinegara	Kampung Melayu	3	Kumuh Berat	16	16	1,2,3,4,5,6,7,8,9,10,11,12,13,14,15,16
			7	Kumuh Berat	18	17	1,2,3,4,5,6,8,9,10,11,12,13,14,15,16,17,18
			8	Kumuh Berat	16	16	1,2,3,4,5,6,7,8,9,10,11,12,13,14,15,16
Jakarta Pusat	Tanah Abang	Kebon Melati	14	Kumuh Berat	18	18	1,2,3,4,5,6,7,8,9,10,11,12,13,14,15,16,17,18
Jakarta Barat	Cengkareng	Kapuk	16	Kumuh Berat	25	23	1,2,3,6,7,8,9,10,11,12,13,14,15,16,17,18,19,20,21,22,23,24,25
Jakarta Utara	Penjaringan	Penjaringan	17	Kumuh Berat	22	22	1,2,3,4,5,6,7,8,9,10,11,12,13,14,15,16,17,18,19,20,21,22
	Cilincing	Kalibaru	1	Kumuh Berat	15	14	1,2,3,4,6,7,8,9,10,11,12,13,14,15
			4	Kumuh Berat	14	14	1,2,3,4,5,6,7,8,9,10,11,12,13,14

Tabel 4
Daftar Rukun Warga (RW) Sedang Menurut Kabupaten/Kota Administrasi, DKI Jakarta 2012

Kabupaten/ Kota	Kecamatan	Kelurahan	RW	Jumlah RT	Jumlah RT Kumuh	Nomor RT Kumuh															
						(1)	(2)	(3)	(4)	(5)	(6)	(7)									
Jakarta Selatan	Tebet	Bukit Duri	12	15	10	1,	2,	3,	4,	5,	6,	8,	9,	10,	14,						
Jakarta Pusat	Tanah Abang	Kebon Melati	16	14	11	2,	6,	7,	8,	9,	10,	11,	12,	13,	14,	15					
		Petamburan	3	16	11	1,	4,	5,	6,	7,	8,	9,	10,	11,	15,	16					
	Sawah Besar	Karang Anyar	1	16	12	1,	2,	4,	5,	6,	7,	8,	9,	10,	11,	12,	16				
				6	17	14	1,	2,	3,	4,	5,	6,	7,	8,	9,	10,	11,	13,	15,	17	
Jakarta Barat	Kebon Jeruk	Kedoya Utara	8	13	13	1,	2,	3,	4,	5,	6,	7,	8,	9,	10,	12,	13,	14			
	Palmerah	Jati Pulo	5	15	9	1,	3,	4,	5,	12	13,	14,	15,	16,							
	Tambora	Duri Selatan	5	11	9	1,	2,	3,	4,	5,	8,	9,	10,	11,							
	Cengkareng	Kapuk	12	22	12	1,	2,	4,	6,	7,	11,	12,	15,	16,	17,	20,	22				
	Kali Deres	Kamal	3	13	10	1,	2,	3,	6,	8,	9,	10,	11,	12,	13,						
Jakarta Utara	Penjaringan	Kamal Muara	1	12	12	1,	2,	3,	4,	5,	6,	7,	8,	9,	10,	11,	12				
		Penjaringan		4	12	10	1,	2,	3,	5,	6,	7,	8,	10,	11,	12,					
				7	21	15	1,	4,	6,	7,	8,	9,	10,	11,	13,	14,	15,	16,	17,	18,	19
				8	23	13	1,	2,	3,	4,	5,	7,	10,	12,	14,	15,	18,	19,	20		
	Pademangan	Ancol	2	13	13	1,	2,	3,	4,	5,	6,	7,	8,	9,	10,	11,	12,	13			
	Cilincing	Marunda		1	11	11	1,	2,	3,	4,	5,	6,	7,	8,	9,	10,	11				
				2	13	12	1,	2,	3,	4,	5,	6,	7,	8,	9,	10,	11,	13			
		Semper Timur		10	9	9	1,	2,	3,	4,	5,	6,	7,	8,	9,						
		Kali Baru		5	13	13	1,	2,	3,	4,	5,	6,	7,	8,	9,	10,	11,	12,	13		
				6	12	12	1,	2,	3,	4,	5,	6,	7,	8,	9,	10,	11,	12			
				7	15	15	1,	2,	3,	4,	5,	6,	7,	8,	9,	10,	11,	12,	13,	14,	15
			12	14	11	1,	2,	3,	4,	5,	8,	9,	11,	12,	13,	14					
			13	13	11	2,	3,	4,	5,	6,	7,	9,	10,	11,	12,	13					

Tabel 5
Daftar Rukun Warga (RW) Kumuh Ringan Menurut Kabupaten/Kota Administrasi, DKI Jakarta 2012

Kab/ Kota Administrasi	Kecamatan	Kelurahan	RW	Jumlah RT	Jumlah RT Kumuh	No RT Kumuh							
(1)	(2)	(3)	(4)	(5)	(6)	(7)							
Kepulauan Seribu	Kepulauan Seribu Selatan	Pulau Pari	3	3	3	1, 2, 3							
		Kepulauan Seribu Utara	1	7	7	1, 2, 3, 4, 5, 6, 7							
Jakarta Selatan	Cilandak	Gandaria Selatan	1	11	5	5, 6, 7, 8, 10							
		Pesanggrahan	1	15	7	1, 3, 6, 8, 10, 12, 15							
	Kebayoran Lama	Kebayoran Lama Selatan	3	9	3	7, 8, 9							
		Kebayoran Baru	Petogogan	2	12	4	2, 3, 4, 7						
				3	15	7	1, 6, 7, 9, 11, 12, 13						
		Kramat Pela	2	9	6	3, 4, 5, 6, 8, 9							
			10	3	2	1, 2							
	Tebet	Menteng Dalam	13	14	6	1, 6, 7, 9, 11, 14							
	Tebet	Bukit Duri	11	12	6	3, 4, 5, 9, 10, 11							
		Manggarai	4	16	10	1, 2, 3, 4, 6, 7, 8, 10, 11, 13							
Setia Budi	Pasar Manggis	3	13	6	1, 2, 4, 5, 6, 8								
Jakarta Timur	Kramat Jati	Kampung Tengah	7	11	9	1, 2, 3, 4, 5, 6, 7, 9, 10							
		Cawang	1	5	5	4, 5, 6, 7, 8							
	Jatinegara	Cipinang Besar Selatan		2	15	8	7, 8, 9, 10, 11, 12, 14, 15						
				6	12	7	2, 3, 5, 7, 9, 10, 12						
			9	12	8	2, 3, 4, 5, 6, 7, 8, 10							
		Cipinang Besar Utara		2	12	10	2, 3, 4, 5, 6, 7, 8, 9, 10, 11						
			3	17	9	2, 7, 9, 12, 13, 14, 15, 16, 17							

Bersambung.....

Sambungan Tabel 5.

Kab/ Kota Administrasi	Kecamatan	Kelurahan	RW	Jumlah RT	Jumlah RT Kumuh	No RT Kumuh									
(1)	(2)	(3)	(4)	(5)	(6)	(7)									
Jakarta Timur	Jatinegara	Kampung Melayu	2	17	11	1, 3, 4, 5, 8, 9, 10, 12, 13, 14, 15									
			4	14	11	1, 2, 4, 5, 6, 7, 9, 10, 11, 12, 13									
	Duren Sawit	Klender	1	12	11	1, 2, 4, 5, 6, 7, 8, 9, 10, 11, 12									
			Cakung	Jatinegara	5	11	8	1, 2, 3, 4, 5, 6, 7, 9							
	Rawa Terate	2			6	6	1, 2, 3, 4, 5, 6								
		6	13	10	2, 3, 4, 7, 8, 9, 10, 11, 12, 13										
	Pulo Gadung				Rawamangun	2	14	8	1, 2, 3, 7, 8, 9, 12, 14						
		Kayu Putih	15	7		6	1, 3, 4, 5, 6, 7								
	Matraman		Kayu Manis	1	15	6	2, 3, 4, 5, 10, 13								
		Jakarta Pusat		Tanah Abang	Kebon Melati	12	19	7	1, 6, 7, 8, 17, 18, 19						
Petamburan	4		14			8	2, 6, 7, 8, 10, 11, 12, 15								
	8		12		10	1, 2, 3, 6, 7, 8, 9, 10, 11, 12									
9	8		7		5, 6, 7, 8, 10, 11, 12										
Kampung Bali	3		10	6	1, 2, 3, 5, 6, 7										
	4		11	8	1, 2, 3, 4, 7, 8, 9, 11										
Menteng	Pegangsaan		1	13	8	4, 5, 6, 11, 12, 13, 16									
			6	20	10	3, 4, 5, 6, 7, 11, 13, 15, 19, 20									
Senen	Senen		4	14	7	6, 7, 9, 12, 13, 14, 15									
Johar Baru	Johar Baru		1	14	9	1, 3, 4, 5, 7, 9, 10, 12, 13									
			2	15	12	1, 3, 4, 5, 6, 7, 9, 10, 11, 12, 13, 15									
	Tanah Tinggi		4	10	7	1, 2, 3, 4, 5, 6, 8									
		8	18	11	1, 2, 3, 4, 5, 8, 9, 10, 13, 14, 15										
11	16	10	4, 5, 6, 8, 9, 10, 12, 13, 15, 16												
12	11	8	2, 4, 5, 6, 7, 8, 9, 11												

Bersambung.....

Sambungan Tabel 5.

Kab/ Kota Administrasi	Kecamatan	Kelurahan	RW	Jumlah RT	Jumlah RT Kumuh	No RT Kumuh									
(1)	(2)	(3)	(4)	(5)	(6)	(7)									
Jakarta Pusat	Sawah Besar	Kartini	8	14	8	2, 3, 6, 9, 10, 11, 12, 15									
		Mangga Dua Selatan	1	13	7	5, 6, 7, 8, 9, 11, 12									
Jakarta Barat	Kebon Jeruk	Duri Kepa	2	8	5	3, 4, 5, 6, 7									
		Kedoya Utara	2	15	8	3, 7, 8, 9, 12, 13, 14, 15									
	Palmerah	Palmerah	8	15	12	1, 2, 4, 7, 8, 9, 10, 11, 12, 13, 14, 15									
		Kotabambu Selatan	3	11	5	5, 6, 7, 8, 12									
	Tambora	Jati Pulo	6	18	10	2, 3, 4, 9, 11, 12, 13, 15, 16, 17									
		Jembatan Besi	7	7	7	1, 2, 3, 4, 5, 6, 7									
		Angke	10	8	8	1, 2, 3, 4, 5, 6, 7, 8									
		Pekojan	10	14	8	2, 4, 7, 8, 9, 10, 11, 12									
	Taman Sari	Cengkareng		11	14	10	1, 4, 5, 6, 7, 10, 11, 12, 13, 14								
			Krukut	3	16	9	1, 3, 4, 9, 10, 11, 12, 13, 14								
		Cengkareng	Duri Kosambi	4	10	10	1, 2, 3, 4, 5, 6, 7, 8, 9, 10								
				5	6	6	1, 2, 3, 4, 5, 6								
			Rawa Buaya	1	12	7	1, 2, 4, 5, 10, 11, 12								
				2	14	10	2, 3, 4, 6, 8, 9, 10, 11, 12, 14								
			Kedaung Kali Angke	1	7	7	1, 2, 3, 4, 5, 6, 7								
				2	10	7	1, 2, 3, 4, 5, 9, 10								
			Kapuk	1	12	10	1, 2, 3, 4, 5, 7, 8, 9, 10, 11								
				3	20	11	2, 5, 9, 10, 13, 14, 15, 16, 18, 19, 20								
		4	7	5	2, 3, 4, 6, 7										
		7	7	6	1, 2, 3, 4, 5, 6										
	Cengkareng Barat	10	14	11	1, 2, 3, 4, 5, 6, 7, 8, 9, 10, 11										

Bersambung.....

Sambungan Tabel 5.

Kab/ Kota Administrasi	Kecamatan	Kelurahan	RW	Jumlah RT	Jumlah RT Kumuh	No RT Kumuh						
(1)	(2)	(3)	(4)	(5)	(6)	(7)						
Jakarta Barat	Kali Deres	Semanan	10	12	9	2, 3, 4, 6, 7, 9, 10, 11, 12						
		Kamal	4	8	8	1, 2, 3, 4, 5, 6, 7, 8						
Jakarta Utara	Penjaringan	Pejagalan	9	13	6	2, 3, 4, 6, 9, 11						
		Penjaringan	1	11	7	1, 2, 3, 4, 7, 8, 9						
			2	12	10	1, 3, 4, 5, 6, 7, 8, 9, 11, 12						
			13	12	9	2, 5, 6, 7, 8, 10, 13, 14, 15						
			14	16	9	3, 5, 7, 9, 10, 13, 15, 16, 17						
	Pademangan	Ancol	1	9	7	1, 3, 4, 5, 7, 8, 9						
	Tanjung Priok	Sunter Agung	5	3	3	11, 12, 13						
			1	24	12	1, 2, 3, 5, 12, 15, 16, 17, 20, 21, 22, 23						
			8	15	7	1, 6, 9, 10, 11, 13, 14						
			2	18	8	2, 8, 9, 10, 11, 12, 13, 15						
			7	6	6	1, 2, 3, 4, 5, 6						
			11	7	6	1, 3, 4, 5, 6, 7						
			15	13	9	1, 2, 3, 4, 7, 10, 11, 12, 13						
			Kelapa Gading	Kelapa Gading Barat	13	3	3	7, 8, 9				
3	7	4			1, 3, 4, 6							
Cilincing	Cilincing	4	12	5	1, 6, 7, 8, 12							
		9	14	6	2, 5, 6, 7, 8, 9							
		3	10	8	1, 2, 3, 4, 5, 6, 7, 9							
	Semper Timur	Kali Baru	9	6	5	1, 2, 4, 5, 6						
			10	9	7	1, 2, 4, 5, 6, 7, 8						

Tabel 6
Daftar Rukun Warga (RW) Kumuh Sangat Ringan Menurut Kabupaten/Kota Administrasi, DKI Jakarta 2012

Kab/ Kota Administrasi	Kecamatan	Kelurahan	RW	Jumlah RT	Jumlah RT Kumuh	No RT						
(1)	(2)	(3)	(4)	(5)	(6)	(7)						
Kepulauan Seribu	Kepulauan Seribu Utara	Pulau Kelapa	2	8	2	3,	7					
			3	8	4	1,	4,	5,	7			
			4	7	3	4,	5,	7				
			5	3	2	2,	3					
Jakarta Selatan	Pasar Minggu	Ragunan	5	15	5	1,	5,	7,	11,	12		
		Pejaten Barat	8	16	4	2,	5,	7,	15			
		Pejaten Timur	8	14	6	2,	3,	6,	7,	8,	10	
	Cilandak	Cilandak Barat	1	14	4	10,	11,	12,	13			
		Kebayoran Lama	Kebayoran Lama Selatan	6	9	3	2,	3,	9			
	Kebayoran Lama Utara		2	6	3	4,	6,	7				
	Cipulir		2	14	3	6,	11,	12				
	Kebayoran Baru	Gandaria Utara		2	16	3	4,	13,	15			
				3	15	4	8,	11,	15,	16		
			11	12	3	2,	3,	5				
			Petogogan	5	12	4	8,	10,	11,	12		
	Mampang Prapatan	Kramat Pela		9	15	3	8,	11,	12			
			Pela Mampang	10	11	6	1,	6,	7,	9,	10,	11
				11	15	5	3,	7,	8,	9,	11	
			12	14	4	4,	8,	11,	13			
Tegal Parang		3	10	3	2,	9,	10					
		6	9	5	2,	4,	5,	6,	7			

Bersambung.....

Sambungan Tabel 6.

Kab/ Kota Administrasi	Kecamatan	Kelurahan	RW	Jumlah RT	Jumlah RT Kumuh	No RT Kumuh								
(1)	(2)	(3)	(4)	(5)	(6)	(7)								
Jakarta Selatan	Mampang Prapatan	Kuningan Barat	1	11	8	1,	3,	4,	6,	10,	11,	12,	13	
			3	8	4	7,	8,	9,	10					
			4	14	3	1,	2,	13						
	Tebet	Manggarai	10	13	6	2,	6,	7,	8,	9,	10			
			Setia Budi	Karet Kuningan	7	15	4	5,	8,	10,	11			
		Pasar Manggis	2		15	3	2,	4,	5					
Jakarta Timur	Pasar Rebo	Pekayon	4	6	3	4,	5,	6,						
	Ciracas	Cibubur	2	12	4	1,	2,	6,	12					
		Rambutan	1	12	4	1,	2,	4,	12					
		Cipayung	Ceger	1	8	4	3,	4,	5,	8				
	Makasar	Pinang Ranti	2	14	4	2,	4,	12,	14					
			Kebon Pala	6	7	2	1,	2						
			Cipinang Melayu	3	14	4	1,	2,	3,	6				
	Kramat Jati	Kampung Tengah	4	12	6	3,	4,	5,	7,	8,	12			
			Cawang	2	12	4	7,	10,	11,	12				
	Jatinegara	Cipinang Besar Utara	7	15	6	1,	4,	5,	11,	12,	13			
			12	15	7	1,	2,	3,	5,	9,	10,	11		
	Duren Sawit		Rawa Bunga	1	10	6	4,	5,	7,	8,	10,	13		
			Pondok Bambu	4	12	3	4,	8,	10					
			Duren Sawit	13	10	3	1,	5,	7					
			Klender	3	15	3	4,	6,	13					
10			12	4	1,	6,	7,	12						

Bersambung.....

Sambungan Tabel 6.

Kab/ Kota Administrasi	Kecamatan	Kelurahan	RW	Jumlah RT	Jumlah RT Kumuh	No RT						
(1)	(2)	(3)	(4)	(5)	(6)	(7)						
Jakarta Timur	Cakung	Pulo Gebang	5	15	5	1,	3,	4,	5,	13		
		Cakung Barat	7	18	3	4,	9,	18				
		Rawa Terate	3	5	4	1,	2,	4,	5			
	Pulo Gadung	Pulo Gadung		5	10	5	4,	5,	7,	9,	10	
			Pisangan Timur	5	11	4	1,	2,	6,	10		
			Pisangan Timur	15	10	4	5,	8,	9,	10		
			Kayu Putih	16	10	5	3,	4,	7,	8,	9	
	Matraman	Matraman	Pulo Gadung	4	12	3	7,	9,	11			
			Pal Meriem	9	9	6	2,	3,	5,	8,	9,	10
	Jakarta Pusat	Tanah Abang	Bendungan Hilir	7	14	4	6,	11,	12,	13		
Karet Tengsin			5	17	4	6,	7,	15,	16			
Kampung Bali			1	10	4	1,	2,	3,	10			
Menteng		Menteng		1	16	6	2,	4,	6,	7,	9,	16
				8	16	6	3,	7,	9,	14,	15,	16
				9	16	3	6,	7,	16			
Senen		Senen		10	12	3	4,	6,	9			
			Kramat	3	11	3	5,	10,	11			
				8	12	4	2,	7,	9,	12		
			Kwitang	2	9	6	2,	3,	4,	5,	6,	9
Johar Baru		Johar Baru		3	12	6	1,	2,	4,	5,	11,	12
			Kampung Rawa	2	13	4	5,	8,	9,	12		
				8	11	5	1,	3,	4,	5,	6	

Bersambung.....

Sambungan Tabel 6.

Kab/ Kota Administrasi	Kecamatan	Kelurahan	RW	Jumlah RT	Jumlah RT Kumuh	No RT							
(1)	(2)	(3)	(4)	(5)	(6)	(7)							
Jakarta Pusat	Johar Baru	Galur	4	15	6	4,	6,	7,	10,	12,	13		
			7	10	4	4,	5,	6,	7				
	Sawah Besar	Kartini	3	14	6	4,	5,	7,	9,	10,	12		
			2	16	5	3,	7,	8,	9,	13			
			7	10	5	2,	7,	11,	12,	14			
		Mangga Dua Selatan	2	14	6	1,	2,	3,	5,	6,	9		
			3	11	2	8,	9						
			4	15	6	1,	3,	5,	7,	12,	14		
	Sawah Besar	Mangga Dua Selatan	5	11	4	1,	2,	5,	7				
			Gambir	Duri Pulo	8	17	5	6,	7,	8,	14,	17	
			12	14	3	6,	13,	14					
Jakarta Barat	Kembangan	Kembangan Utara	6	15	5	1,	3,	4,	9,	12			
			4	11	4	6,	8,	10,	11				
	Palmerah	Kota Bambu Utara	7	12	5	8,	9,	10,	11,	12			
			7	16	5	1,	4,	6,	9,	14			
			8	16	4	1,	4,	9,	10				
	Grogol Petamburan	Tomang	9	17	6	1,	3,	6,	10,	12,	13		
			11	10	8	1,	3,	4,	5,	6,	8,	9,	10
			13	8	3	4,	5,	8					
			14	9	7	1,	2,	3,	4,	5,	6,	8	
			2	19	6	3,	4,	5,	11,	15,	16		
		Wijaya Kesuma											

Bersambung.....

Sambungan Tabel 6.

Kab/ Kota Administrasi	Kecamatan	Kelurahan	RW	Jumlah RT	Jumlah RT Kumuh	No RT							
(1)	(2)	(3)	(4)	(5)	(6)	(7)							
Jakarta Barat	Tambora	Kalianyar	5	11	6	3,	5,	6,	7,	8,	9,		
		Tanah Seral	7	12	5	5,	7,	8,	11,	12			
		Kredang	2	13	6	4,	5,	6,	7,	8,	10		
		Jembatan Besi	2	3	8	1,	2,	3,	4,	5,	6,	7,	8
			3	15	4	1,	2,	4,	13				
			8	7	5	1,	3,	4,	5,	7			
			9	13	6	1,	3,	5,	7,	8,	10		
		Jembatan Lima	6	15	5	2,	3,	5,	9,	15			
		Pekojan	8	11	2	3,	11						
		Taman Sari	Krukut	5	15	5	2,	3,	4,	5,	8		
		Tangki	4	15	1	14							
		Keagungan	1	10	6	1,	2,	3,	4,	5,	6		
	Taman Sari	Keagungan	2	9	4	4,	5,	6,	7				
			5	8	3	4,	5,	7					
		Pinangsia	2	9	4	4,	7,	8,	9				
	Cengkareng	Duri Kosambi	6	9	6	1,	2,	3,	4,	6,	7		
			14	9	6	1,	2,	3,	5,	6,	7		
		Rawa Buaya	4	16	7	1,	3,	4,	8,	9,	11,	16	
		Kedaung Kali Angke	3	15	4	6,	10,	13,	15				
			5	9	6	4,	5,	6,	7,	8,	9		
		6	9	5	2,	3,	6,	7,	8				
		8	8	5	2,	3,	4,	6,	8				

Bersambung.....

Sambungan Tabel 6.

Kab/ Kota Administrasi	Kecamatan	Kelurahan	RW	Jumlah RT	Jumlah RT Kumuh	No RT							
(1)	(2)	(3)	(4)	(5)	(6)	(7)							
Jakarta Barat	Cengkareng	Kapuk	13	17	5	2,	10,	14,	15,	16			
		Cengkareng Timur	3	13	3	2,	11,	12					
			11	14	4	2,	3,	5,	7				
		Cengkareng Barat	7	13	4	1,	2,	5,	12				
	Kali Deres	Tegal Alur	8	8	3	2,	3,	5					
	Jakarta Utara	Penjaringan	Kapuk Muara	4	10	4	1,	4,	7,	9			
Pejagalan			15	14	8	1,	2,	3,	5,	7,	8,	9,	11
			17	11	6	1,	3,	4,	5,	6,	11		
Penjaringan			11	21	5	15,	16,	19,	20,	21			
			12	10	5	1,	3,	4,	6,	12			
			15	11	5	1,	2,	4,	5,	11			
Pademangan		Pademangan Barat		16	11	4	9,	10,	11,	13			
				10	16	7	1,	2,	4,	5,	9,	10,	14
			11	15	4	10,	12,	13,	15				
		Pademangan Timur	10	16	4	1,	8,	10,	16				
Tanjung Priok		Ancol		4	7	5	1,	2,	5,	6,	9		
				2	17	5	1,	2,	3,	4,	6		
		Sunter Agung	2	17	4	3,	4,	10,	16				
		Sunter Jaya	2	17	4	3,	4,	10,	16				
			11	11	3	1,	2,	8					
	Papango	5	13	4	2,	4,	7,	11					
	Tanjung Priuk	6	11	3	9,	10,	11						
		13	15	4	3,	6,	8,	12					

Bersambung.....

Sambungan Tabel 6.

Kab/ Kota Administrasi	Kecamatan	Kelurahan	RW	Jumlah RT	Jumlah RT Kumuh	No RT							
(1)	(2)	(3)	(4)	(5)	(6)	(7)							
Jakarta Utara	Koja	Tugu Selatan	3	17	8	3,	4,	9,	13,	14,	15,	16,	17
			4	9	3	3,	7,	9					
			1	10	3	2,	3,	9					
			6	14	7	1,	2,	4,	6,	7,	9,	12	
			8	18	7	1,	6,	7,	10,	12,	15,	16	
		9	13	5	1,	2,	3,	9,	13				
		18	8	3	3,	4,	5						
		2	16	4	2,	13,	14,	16					
		5	13	2	6,	10							
		2	6	3	1,	3,	5						
	Kelapa Gading	Cilincing	Pegangsaan Dua	1	11	3	1,	9,	10				
			Suka Pura	3	9	4	4,	5,	6,	9			
				5	7	3	2,	3,	6				
			Semper Barat	16	16	5	5,	6,	9,	14,	15		

Tabel 7
Jumlah RW, RW Kumuh, Jumlah RT, dan RT Kumuh Menurut Kecamatan, DKI Jakarta 2012

Kecamatan	Jumlah RW	Jumlah RW Kumuh	Jumlah RT	Jumlah RT Kumuh
(1)	(2)	(3)	(4)	(5)
Kepulauan Seribu Selatan	11	1	47	3
Kepulauan Seribu Utara	13	5	54	18
Kepulauan Seribu	24	6	101	21
Pasar Minggu	65	3	725	17
Cilandak	45	2	468	14
Pesanggrahan	51	1	527	8
Kebayoran Lama	77	4	856	22
Kebayoran Baru	73	9	658	36
Mampang Prapatan	5	8	410	52
Tebet	7	5	946	44
Setia Budi	8	3	515	20
Jakarta Selatan	331	35	5 105	213
Pasar Rebo	53	1	527	3
Ciracas	49	2	600	8
Cipayung	56	1	503	5
Makasar	53	3	587	18
Kramat Jati	65	4	654	26
Jatinegara	90	13	1 142	144
Duren Sawit	95	5	1 105	30
Cakung	84	7	952	53
Pulo Gadung	93	6	1 024	40
Matraman	62	2	792	17
Jakarta Timur	700	44	7 886	344

Bersambung.....

Sambungan Tabel 7.

Kecamatan	Jumlah RW	Jumlah RW Kumuh	Jumlah RT	Jumlah RT Kumuh
(1)	(2)	(3)	(4)	(5)
Tanah Abang	67	12	717	102
Menteng	38	6	425	39
Senen	47	5	513	26
Johar Baru	40	10	558	84
Kemayoran	77	0	983	2
Sawah Besar	49	11	598	89
Gambir	46	2	484	8
Jakarta Pusat	364	46	4 278	350
Kembangan	62	1	610	5
Kebon Jeruk	70	3	714	26
Palmerah	61	9	711	69
Grogol Petamburan	73	4	863	27
Tambora	96	14	1082	102
Taman Sari	60	7	687	46
Cengkareng	84	24	1 000	182
Kali Deres	74	4	742	33
Jakarta Barat	580	66	6 409	490
Penjaringan	70	17	841	153
Pademangan	33	7	421	56
Tanjung Priok	103	12	1 268	93
Koja	76	9	835	55
Kelapa Gading	67	3	698	10
Cilincing	82	19	964	174
Jakarta Utara	431	67	5 027	541
DKI Jakarta	2 430	264	28 806	1 959

Tabel 8
Kondisi RW Berkategori Kumuh Menurut Kecamatan, DKI Jakarta 2012

Kecamatan	Jumlah RW Kumuh	Luas Total RW Kumuh (Ha)	Luas Yang Kumuh (Ha)	Persentase Luas Wilayah Yang Kumuh	Jumlah RT Kumuh	Jumlah KK RW Kumuh	Jumlah Penduduk Kumuh	Kepadatan Penduduk Kumuh (orang/Ha)
(1)	(2)	(3)	(4)	(5)	(6)	(7)	(8)	(9)
Kepulauan Seribu Selatan	1	4,00	4,00	100,00	3	172	649	162
Kepulauan Seribu Utara	5	11,40	6,80	59,61	18	1 038	3 993	588
Kepulauan Seribu	6	15,40	10,80	70,10	21	1 210	4 642	430
Pasar Minggu	3	25,07	7,56	30,14	15	1 799	7 392	978
Cilandak	2	30,19	9,56	31,67	9	705	2 128	223
Pesanggrahan	1	37,15	21,68	58,37	7	503	1 987	92
Kebayoran Lama	4	16,48	4,39	26,64	12	1 023	3 673	837
Kebayoran Baru	9	48,81	10,67	21,86	36	2 318	8 550	801
Mampang Prapatan	8	70,78	19,30	27,26	38	3 525	14 096	731
Tebet	5	23,80	11,02	46,29	38	3 248	10 992	998
Setia Budi	3	16,50	2,74	16,61	13	610	2 161	788
Jakarta Selatan	35	268,78	86,91	32,34	168	13 731	50 979	587
Pasar Rebo	1	2,34	1,06	45,40	3	333	1 494	1 409
Ciracas	2	13,49	5,11	37,89	8	974	3 940	771
Cipayung	1	48,63	44,23	90,95	4	603	3 089	70
Makasar	3	45,48	18,07	39,74	10	995	3 299	183
Kramat Jati	4	32,15	15,98	49,70	24	3 397	11 666	730
Jatinegara	13	61,59	36,34	59,00	132	9 265	35 321	972
Duren Sawit	5	58,76	14,87	25,30	24	2 411	9 538	642
Cakung	7	94,21	32,11	34,09	41	7 671	22 962	715
Pulo Gadung	6	30,25	15,69	51,87	30	3 679	12 359	788
Matraman	2	5,38	2,51	46,56	12	634	2 056	821
Jakarta Timur	44	392,28	185,97	47,41	288	29 962	105 724	568

Bersambung.....

Sambungan Tabel 8.

Kecamatan	Jumlah RW Kumuh	Luas Total RW Kumuh (Ha)	Luas Yang Kumuh (Ha)	Persentase Luas Wilayah Yang Kumuh	Jumlah RT Kumuh	Jumlah KK RW Kumuh	Jumlah Penduduk Kumuh	Kepadatan Penduduk Kumuh (orang/Ha)
(1)	(2)	(3)	(4)	(5)	(6)	(7)	(8)	(9)
Tanah Abang	12	48,57	23,32	48,02	98	6 282	24 585	1 054
Menteng	6	29,08	11,21	38,55	36	2 559	10 194	909
Senen	5	13,75	3,86	28,08	26	2 160	7 258	1 880
Johar Baru	10	26,68	12,32	46,18	76	4 794	18 769	1 524
Sawah Besar	11	24,97	10,17	40,73	75	4 434	15 637	1 538
Gambir	2	6,09	1,23	20,95	8	473	1 582	1 239
Jakarta Pusat	46	149,14	62,16	41,68	319	20 702	78 025	1 255
Kembangan	1	3,56	1,37	38,59	5	1 170	3 987	2 903
Kebon Jeruk	3	25,47	20,69	81,23	26	4 046	13 826	668
Palmerah	9	32,47	13,43	41,35	60	4 199	15 600	1 162
Grogol Petamburan	4	16,81	6,53	38,83	24	1 869	7 603	1 165
Tambora	14	34,10	15,88	46,59	89	5 219	21 271	1 339
Taman Sari	7	16,13	4,50	27,90	32	1 923	7 194	1 598
Cengkareng	24	418,01	243,37	58,22	180	31 507	112 279	461
Kali Deres	4	89,05	62,80	70,52	30	4 672	17 467	278
Jakarta Barat	66	635,58	368,56	57,99	446,00	54 605	199 227	541
Penjaringan	17	140,89	91,86	65,20	150	16 125	59 357	646
Pademangan	7	32,17	16,94	52,67	43	4 611	16 602	980
Tanjung Priok	12	71,73	26,26	36,61	71	6 781	25 861	985
Koja	9	106,03	34,14	32,20	42	4 076	15 911	466
Kelapa Gading	3	8,33	3,87	46,43	10	2 707	10 726	2 775
Cilincing	19	274,56	224,64	81,82	168	18 488	76 914	342
Jakarta Utara	67	633,71	397,71	62,76	484,00	52 788	205 371	516
DKI Jakarta	264	2 094,88	1 112,11	53,09	1 726	172 998	643 968	579

Tabel 9
Jumlah RT Kumuh di RW Kumuh Menurut Kecamatan dan Lokasi, DKI Jakarta 2012

Kecamatan	Bantaran Kali	Bantaran Rel Kereta Api	Daerah Rawa	Sekitar Pasar Tradisional	Berada di Jalur Hijau	Di Sekitar Terminal bus/stasiun KA	Bekas Tanah bongkaran / gusuran	Pertokoan (mall)	Lainnya	Jumlah
(1)	(2)	(3)	(4)	(5)	(6)	(7)	(8)	(9)	(10)	(11)
Kepulauan Seribu Selatan	0	0	0	0	0	0	0	0	3	3
Kepulauan Seribu Utara	0	0	0	0	0	0	0	0	33	33
Kepulauan Seribu	0	0	0	0	0	0	0	0	36	36
Pasar Minggu	21	6	0	9	3	10	2	12	43	106
Cilandak	5	0	1	0	0	0	1	4	25	36
Pesanggrahan	8	4	2	0	0	0	0	0	15	29
Kebayoran Lama	21	0	0	5	0	0	1	7	38	72
Kebayoran Baru	49	0	0	15	11	0	5	6	109	195
Mampang Prapatan	40	0	1	11	4	0	7	4	75	142
Tebet	49	14	1	24	1	13	1	3	70	176
Setia Budi	6	0	0	27	0	1	2	8	43	87
Jakarta Selatan	199	24	5	91	19	24	19	44	418	843
Pasar Rebo	2	0	0	2	0	0	0	0	6	10
Ciracas	9	0	0	13	0	0	0	2	24	48
Cipayung	0	0	0	0	0	0	0	0	8	8
Makasar	16	0	10	1	29	14	15	14	20	119
Kramat Jati	18	0	0	16	1	0	2	4	40	81
Jatinegara	121	8	0	19	11	3	4	7	183	356
Duren Sawit	15	0	0	4	7	2	0	6	58	92
Cakung	14	0	1	16	10	11	0	2	72	126
Pulo Gadung	20	0	1	10	1	0	1	10	61	104
Matraman	8	9	0	0	9	0	0	1	22	49
Jakarta Timur	223	17	12	81	68	30	22	46	494	993

Bersambung.....

Sambungan Tabel 9.

Kecamatan	Bantaran Kali	Bantaran Rel Kereta Api	Daerah Rawa	Sekitar Pasar Tradisional	Berada di Jalur Hijau	Di Sekitar Terminal bus/stasiun KA	Bekas Tanah bongkaran / gusuran	Pertokoan (mall)	Lainnya	Jumlah
(1)	(2)	(3)	(4)	(5)	(6)	(7)	(8)	(9)	(10)	(11)
Tanah Abang	62	34	2	31	19	4	5	9	160	326
Menteng	23	23	1	24	12	6	0	10	91	190
Senen	29	17	1	47	4	12	0	6	58	174
Johar Baru	56	2	1	25	0	0	1	5	127	217
Sawah Besar	39	15	1	37	4	8	3	7	144	258
Gambir	14	16	0	8	1	0	1	3	31	74
Jakarta Pusat	223	107	6	172	40	30	10	40	611	1 239
Kembangan	1	3	6	1	0	0	0	0	15	26
Kebon Jeruk	19	26	1	27	1	0	1	5	32	112
Palmerah	53	0	1	27	1	1	1	4	124	212
Grogol Petamburan	0	10	0	3	0	0	0	1	46	60
Tambora	28	22	0	15	1	1	0	0	152	219
Taman Sari	15	4	0	14	0	0	0	8	77	118
Cengkareng	90	12	22	45	6	5	16	6	296	498
Kali Deres	0	4	0	2	0	0	1	0	41	48
Jakarta Barat	206	81	30	134	9	7	19	24	783	1 293
Penjaringan	49	15	4	51	6	3	6	22	221	377
Pademangan	21	33	4	16	4	6	6	8	79	177
Tanjung Priok	75	43	11	33	23	13	8	5	164	375
Koja	14	4	16	13	0	0	2	6	116	171
Kelapa Gading	10	0	8	0	2	0	1	4	14	39
Cilincing	77	1	23	27	10	6	16	5	219	384
Jakarta Utara	246	96	66	140	45	28	39	50	813	1 523
DKI Jakarta	1 097	325	119	618	181	119	109	204	3 155	5 927

Tabel 10
Persentase Kepala Keluarga di RW Kumuh Menurut Kabupaten/Kota Administrasi dan Jenis Sumber Air Minum, DKI Jakarta 2012

Kabupaten/Kota	Jenis Sumber Air Minum Masyarakat						Jumlah
	Air Kemasan	PAM	Pompa	Sumur Terlindung	Sumur Tak Terlindung	Lainnya	
(1)	(2)	(3)	(4)	(5)	(6)	(7)	(8)
Kepulauan Seribu	22,51	0,00	1,04	6,08	0,47	69,91	100,00
Jakarta Selatan	58,13	4,86	34,05	2,84	0,04	0,09	100,00
Jakarta Timur	51,14	19,34	25,03	2,55	0,11	1,84	100,00
Jakarta Pusat	36,73	51,45	10,68	1,08	0,06	0,00	100,00
Jakarta Barat	48,63	49,83	1,41	0,10	0,00	0,03	100,00
Jakarta Utara	55,07	43,71	0,65	0,47	0,06	0,04	100,00
DKI Jakarta	50,25	37,71	10,08	1,10	0,05	0,81	100,00

Tabel 11
Persentase Kepala Keluarga di RW Kumuh Menurut Kabupaten/Kota Administrasi dan Jenis Sumber Air Mandi Cuci, DKI Jakarta 2012

Kabupaten/Kota	Sumber Air Mandi Cuci Masyarakat					Jumlah
	PAM	Pompa	Sumur Terlindung	Sumur Tak Terlindung	Lainnya	
(1)	(2)	(3)	(4)	(5)	(6)	(7)
Kepulauan Seribu	0,00	2,60	61,52	5,15	30,73	100,00
Jakarta Selatan	12,58	82,72	4,67	0,03	0,00	100,00
Jakarta Timur	28,45	63,25	7,17	0,42	0,71	100,00
Jakarta Pusat	53,79	42,68	3,13	0,31	0,10	100,00
Jakarta Barat	59,90	36,18	3,83	0,08	0,01	100,00
Jakarta Utara	83,90	7,51	7,10	1,42	0,07	100,00
DKI Jakarta	54,96	38,37	5,73	0,58	0,36	100,00

Tabel 12
Persentase Kepala Keluarga di RW Kumuh Menurut Kabupaten/Kota Administrasi dan Status Kepemilikan Rumah, DKI Jakarta 2012

Kabupaten/Kota	Status Kepemilikan Rumah			Jumlah
	Milik Sendiri	Kontrak/Sewa	Lainnya	
(1)	(2)	(3)	(4)	(5)
Kepulauan Seribu	91,56	4,83	3,61	100,00
Jakarta Selatan	69,24	27,44	3,32	100,00
Jakarta Timur	69,53	26,31	4,17	100,00
Jakarta Pusat	76,08	17,64	6,29	100,00
Jakarta Barat	71,23	24,42	4,35	100,00
Jakarta Utara	72,73	24,39	2,88	100,00
DKI Jakarta	72,23	23,61	4,17	100,00

Tabel 13
Persentase Kepala Keluarga di RW Kumuh Menurut Kabupaten/Kota Administrasi dan Status Tanah Tempat Tinggal, DKI Jakarta 2012

Kabupaten/Kota	Status Tanah Tempat Tinggal					Jumlah
	Hak Milik	HGB	Hak Pakai	Tanah Negara	Lainnya	
(1)	(2)	(3)	(4)	(5)	(6)	(7)
Kepulauan Seribu	91,36	0,64	1,25	4,75	2,00	100,00
Jakarta Selatan	66,90	10,24	3,59	8,04	11,23	100,00
Jakarta Timur	54,63	11,12	4,70	23,61	5,93	100,00
Jakarta Pusat	38,23	24,69	6,29	16,36	14,44	100,00
Jakarta Barat	59,13	11,60	7,16	11,86	10,25	100,00
Jakarta Utara	27,55	24,67	7,42	29,46	10,90	100,00
DKI Jakarta	47,66	17,09	6,12	18,56	10,56	100,00

Tabel 14
Persentase Masyarakat RW Kumuh Menurut Kabupaten/Kota Administrasi dan Cara membuang Sampah, DKI Jakarta 2012

Kabupaten/Kota	Cara Membuang Sampah				Jumlah
	Bak Sampah	Dalam Lubang / Dibakar	Ke Selokan / Kali / Pantai	Lainnya	
(1)	(2)	(3)	(4)	(5)	(6)
Kepulauan Seribu	48,57	0,00	49,29	2,14	100,00
Jakarta Selatan	85,83	8,30	5,18	0,69	100,00
Jakarta Timur	73,84	7,55	16,35	2,26	100,00
Jakarta Pusat	96,90	1,27	1,35	0,48	100,00
Jakarta Barat	91,22	3,06	3,79	1,94	100,00
Jakarta Utara	86,15	4,23	6,60	3,02	100,00
DKI Jakarta	87,43	4,36	6,40	1,81	100,00

Tabel 15
Persentase Kepala Keluarga Menurut Kabupaten/Kota Administrasi
dan Jenis Jamban/Kakus yang digunakan oleh Masyarakat, DKI Jakarta 2012

Kabupaten/Kota	Jenis Jamban/Kakus							Jumlah
	Jamban Sendiri dengan Tangki Septik	Jamban Sendiri tanpa Tangki Septik	Jamban Bersama dengan Tangki Septik	Jamban Bersama tanpa Tangki Septik	Jamban Umum dengan Tangki Septik	Jamban Umum tanpa Tangki Septik	Bukan Jamban	
(1)	(2)	(3)	(4)	(5)	(6)	(7)	(8)	(9)
Kepulauan Seribu	58,40	2,03	3,02	0,62	4,06	29,80	2,08	100,00
Jakarta Selatan	61,69	13,61	8,29	5,00	5,01	4,11	2,29	100,00
Jakarta Timur	61,06	7,11	15,06	3,02	5,62	6,56	1,57	100,00
Jakarta Pusat	45,64	11,05	16,97	4,57	13,54	7,56	0,67	100,00
Jakarta Barat	64,58	1,77	22,01	0,86	8,99	1,23	0,56	100,00
Jakarta Utara	62,42	6,94	14,40	2,67	8,70	2,68	2,19	100,00
DKI Jakarta	60,56	6,66	16,36	2,68	8,44	3,89	1,41	100,00

Tabel 16
Persentase RW Kumuh Menurut Kabupaten/Kota Administrasi dan Keberadaan RT Rawan Banjir, DKI Jakarta 2012

Kabupaten/Kota	Keberadaan RT Rawan Banjir		Total
	Ada	Tidak	
(1)	(2)	(3)	(4)
Kepulauan Seribu	38,89	61,11	100,00
Jakarta Selatan	45,08	54,92	100,00
Jakarta Timur	35,35	64,65	100,00
Jakarta Pusat	42,93	57,07	100,00
Jakarta Barat	42,20	57,80	100,00
Jakarta Utara	52,31	47,69	100,00
DKI Jakarta	44,18	55,82	100,00

Tabel 17
Jumlah RT Rawan Banjir dan Jumlah Kepala Keluarga Menurut Kabupaten/Kota Administrasi, DKI Jakarta 2012

Kabupaten/Kota	Jumlah RT Rawan Banjir	Jumlah Kepala Keluarga
(1)	(2)	(3)
Kepulauan Seribu	14	825
Jakarta Selatan	197	15 688
Jakarta Timur	187	21 070
Jakarta Pusat	270	16 612
Jakarta Barat	341	44 022
Jakarta Utara	442	45 502
DKI Jakarta	1 451	143 719

Tabel 18
Persentase RW Kumuh Menurut Kabupaten/Kota Administrasi dan Keberadaan RT Rawan Kebakaran, DKI Jakarta 2012

Kabupaten/Kota	Keberadaan RT Rawan Kebakaran		Jumlah
	Ada	Tidak	
(1)	(2)	(3)	(4)
Kepulauan Seribu	2,78	97,22	100,00
Jakarta Selatan	46,91	53,09	100,00
Jakarta Timur	34,22	65,78	100,00
Jakarta Pusat	53,26	46,74	100,00
Jakarta Barat	27,85	72,15	100,00
Jakarta Utara	40,95	59,05	100,00
DKI Jakarta	39,37	60,63	100,00

Tabel 19
Jumlah RT Rawan Kebakaran dan Jumlah Kepala Keluarga Menurut Kabupaten/Kota Administrasi, DKI Jakarta 2012

Kabupaten/Kota	Jumlah RT Rawan Kebakaran	Jumlah Kepala Keluarga
(1)	(2)	(3)
Kepulauan Seribu	1	35
Jakarta Selatan	205	15 927
Jakarta Timur	181	16 028
Jakarta Pusat	335	21 255
Jakarta Barat	225	21 340
Jakarta Utara	346	39 363
DKI Jakarta	1 293	113 948

Tabel 20
Persentase RW Kumuh Menurut Kabupaten/Kota Administrasi dan Kepadatan Penduduk, DKI Jakarta 2012

Kabupaten/Kota	Kepadatan Penduduk (Jiwa/Ha)				Jumlah
	<= 200	201-400	401-600	> 600	
(1)	(2)	(3)	(4)	(5)	(6)
Kepulauan Seribu	5,56	16,67	25,00	52,78	100,00
Jakarta Selatan	11,67	15,10	16,02	57,21	100,00
Jakarta Timur	8,13	13,61	16,26	62,00	100,00
Jakarta Pusat	2,23	5,56	10,49	81,72	100,00
Jakarta Barat	8,55	12,52	11,03	67,91	100,00
Jakarta Utara	9,12	12,91	12,56	65,40	100,00
DKI Jakarta	7,80	11,85	12,98	67,37	100,00

Tabel 21
Persentase RW Kumuh Menurut Kabupaten/Kota Administrasi dan Pola Penataan Bangunan, DKI Jakarta 2012

Kabupaten/Kota	Pola Penataan Bangunan				Jumlah
	Teratur	Kurang Teratur	Tidak Teratur	Sangat Tidak Teratur	
(1)	(2)	(3)	(4)	(5)	(6)
Kepulauan Seribu	47,22	36,11	13,89	2,78	100,00
Jakarta Selatan	38,67	44,62	14,87	1,83	100,00
Jakarta Timur	21,74	51,23	24,57	2,46	100,00
Jakarta Pusat	28,46	46,42	22,58	2,54	100,00
Jakarta Barat	30,07	48,02	20,79	1,11	100,00
Jakarta Utara	28,28	47,69	20,71	3,31	100,00
DKI Jakarta	29,29	47,56	20,86	2,28	100,00

Tabel 22
Persentase RW Kumuh Menurut Kabupaten/Kota Administrasi dan Keadaan Kualitas Bangunan Tempat Tinggal/
Bangunan Campuran, DKI Jakarta 2012

Kabupaten/Kota	Kualitas Bangunan Tempat Tinggal/Bangunan Campuran			Jumlah
	Konstruksi Baik	Konstruksi Sedang	Konstruksi Buruk	
(1)	(2)	(3)	(4)	(5)
Kepulauan Seribu	26,21	59,10	14,69	100,00
Jakarta Selatan	41,05	42,63	16,32	100,00
Jakarta Timur	32,10	52,28	15,62	100,00
Jakarta Pusat	30,38	53,11	16,51	100,00
Jakarta Barat	33,24	52,08	14,68	100,00
Jakarta Utara	34,86	48,47	16,67	100,00
DKI Jakarta	34,01	50,21	15,79	100,00

Tabel 23
Persentase RW Kumuh Menurut Kabupaten/Kota Administrasi dan Kondisi Ventilasi Bangunan Tempat Tinggal, DKI Jakarta 2012

Kabupaten/Kota	Kondisi Ventilasi Bangunan Tempat Tinggal/Bangunan Campuran			Jumlah
	Ventilasi Baik	Ventilasi Sedang	Ventilasi Buruk	
(1)	(2)	(3)	(4)	(5)
Kepulauan Seribu	43,67	48,25	8,09	100,00
Jakarta Selatan	46,74	36,21	17,06	100,00
Jakarta Timur	38,33	47,14	14,53	100,00
Jakarta Pusat	38,90	41,92	19,19	100,00
Jakarta Barat	45,48	37,52	17,00	100,00
Jakarta Utara	42,92	38,88	18,20	100,00
DKI Jakarta	42,85	40,09	17,05	100,00

Tabel 24
Persentase RW Kumuh Menurut Kabupaten/Kota Administrasi dan Jenis Permukaan Sebagian Besar Jalan, DKI Jakarta 2012

Kabupaten/Kota	Jenis Permukaan Sebagian Besar Jalan				Jumlah
	Beton/Aspal	Diperkeras	Tanah	Lainnya	
(1)	(2)	(3)	(4)	(5)	(6)
Kepulauan Seribu	88,89	5,56	5,56	0,00	100,00
Jakarta Selatan	78,95	20,37	0,69	0,00	100,00
Jakarta Timur	70,51	28,36	1,13	0,00	100,00
Jakarta Pusat	81,40	17,81	0,79	0,00	100,00
Jakarta Barat	87,13	11,88	0,99	0,00	100,00
Jakarta Utara	57,87	38,58	3,43	0,12	100,00
DKI Jakarta	74,76	23,60	1,61	0,03	100,00

Tabel 25
Persentase RW Kumuh Menurut Kabupaten/Kota Administrasi dan Kondisi Drainase/Saluran Air, DKI Jakarta 2012

Kabupaten/Kota	Kondisi Drainase			Jumlah
	Mengalir	Tidak Mengalir/Menggenang	Tidak Ada Saluran Air	
(1)	(2)	(3)	(4)	(5)
Kepulauan Seribu	69,44	19,44	11,11	100,00
Jakarta Selatan	83,98	12,36	3,66	100,00
Jakarta Timur	86,77	13,04	0,19	100,00
Jakarta Pusat	69,16	28,78	2,07	100,00
Jakarta Barat	80,20	18,44	1,36	100,00
Jakarta Utara	61,78	37,40	0,83	100,00
DKI Jakarta	74,79	23,63	1,58	100,00

Tabel 26
Persentase RW Kumuh Menurut Kabupaten/Kota Administrasi dan Frekuensi Pengambilan Sampah Oleh Petugas, DKI Jakarta 2012

Kabupaten/Kota	Frekuensi Pengambilan Sampah Oleh Petugas					Jumlah
	Setiap Hari	2 - 3 kali dalam seminggu	Seminggu Sekali	Lebih dari Seminggu Sekali	Tidak Ada Petugas	
(1)	(2)	(3)	(4)	(5)	(6)	(7)
Kepulauan Seribu	36,11	5,56	5,56	5,56	47,22	100,00
Jakarta Selatan	24,49	43,02	6,86	0,46	25,17	100,00
Jakarta Timur	36,29	39,51	2,46	0,76	20,98	100,00
Jakarta Pusat	43,88	46,58	3,18	0,32	6,04	100,00
Jakarta Barat	45,92	42,70	2,35	0,50	8,54	100,00
Jakarta Utara	42,60	34,44	9,35	2,25	11,36	100,00
DKI Jakarta	40,16	40,44	4,96	1,00	13,43	100,00

<http://jakarta.bps.go.id>

DATA

MENCERDASKAN BANGSA



BADAN PUSAT STATISTIK PROVINSI DKI JAKARTA

Jln. Letjen R. Suprpto Kavling 3 Gedung BIPI Lantai 3 – 4 Jakarta Pusat

Telp : +62 21 42877301, Fax: +62 21 42877350

e-mail : bps3100@bps.go.id