

KECAMATAN PULAU TERNATE DALAM ANGKA

2023



**BADAN PUSAT STATISTIK
KOTA TERNATE**

KECAMATAN PULAU TERNATE DALAM ANGKA

2023



**BADAN PUSAT STATISTIK
KOTA TERNATE**

Kecamatan Pulau Ternate Dalam Angka 2023

No. Publikasi: 82710.2310

Katalog: 1102001.8271010

Ukuran Buku: 14.8 cm x 21 cm

Jumlah Halaman: xiv + 80 halaman

Naskah:

Badan Pusat Statistik Kota Ternate

Gambar Kover oleh:

Badan Pusat Statistik Kota Ternate

Ilustrasi Kover:

BPS Kota Ternate

Diterbitkan oleh:

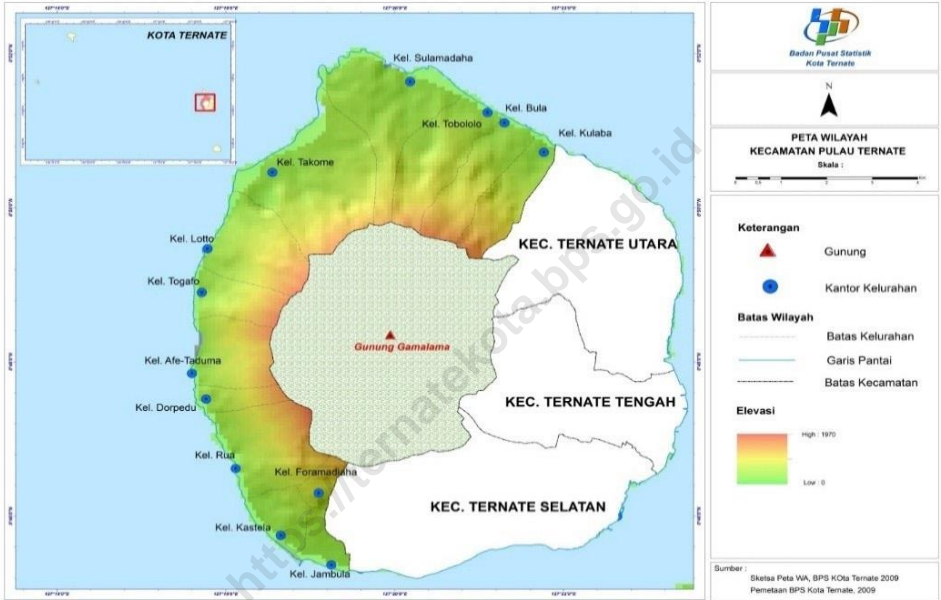
© BPS Kota Ternate

Dicetak oleh:

BPS Kota Ternate

Dilarang mengumumkan, mendistribusikan, mengomunikasikan, dan/atau menggandakan sebagian atau seluruh isi buku ini untuk tujuan komersial tanpa izin tertulis dari Badan Pusat Statistik

PETA WILAYAH KECAMATAN PULAU TERNATE



KEPALA BPS KOTA TERNATE



Harim Arrosid SST., M.Si



KATA PENGANTAR

Assalamu`alaikum Wr. Wb.

Kecamatan Pulau Ternate Dalam Angka 2023 merupakan publikasi tahunan yang di terbitkan Badan pusat Statistik (BPS) Kota Ternate yang berisikan berbagai jenis data yang bersumber dari BPS dan data sekunder dari Kantor Camat Pulau Ternate serta Instansi terkait.

Publikasi ini mencerminkan kondisi wilayah Pulau Ternate sepanjang tahun 2021 dari berbagai bidang pembangunan yang ditampilkan dalam bentuk tabel serta ulasan.

Banyak pihak telah berkontribusi bagi terbitnya publikasi ini, terutama Camat Pulau Ternate dan jajarannya, untuk itu kami sampaikan terima kasih dan penghargaan atas bantuan dan kerjasamanya.

Harapan kami, publikasi ini setidaknya dapat membantu dalam aspek penyediaan data serta dapat digunakan sebagai dasar perencanaan dan evaluasi hasil pembangunan khususnya di Kecamatan Pulau Ternate.

Wassalamu`alaikum Wr. Wb

Ternate, September 2023
Kepala BPS Kota Ternate

Harim Arrosid SST., M.Si.
NIP. 19791025 200312 1002

DAFTAR ISI

halaman

Peta Wilayah Kecamatan Pulau Ternate	iii
Kepala BPS Kota Ternate	v
Kata Pengantar	viii
Daftar Isi	ix
Daftar Tabel	xi
1. GEOGRAFI	1
2. PEMERINTAHAN	11
3. KEPENDUDUKAN	21
4. SOSIAL	29
5. PERTANIAN	53
6. INDUSTRI	61
7. PERDAGANGAN	69
8. TRANSPORTASI DAN KOMUNIKASI	75

DAFTAR TABEL

	halaman
1.1	Letak Geografis Kecamatan Pulau Ternate.....5
1.2	Luas Kecamatan, Jumlah Penduduk, dan Jumlah Keluarga dirinci menurut Kelurahan di Kecamatan Pulau Ternate 20226
1.3	Jarak Ibukota Kecamatan ke Kelurahan dalam Wilayah Kecamatan Pulau Ternate Tahun 2022.....7
1.4	Luas dan Persentase Wilayah Kecamatan Pulau Ternate dirinci Menurut Kelurahan Tahun 20228
1.5	Luas Wilayah Kecamatan Dirinci Menurut Penggunaan Tanah dan Kelurahan di Kecamatan Pulau Ternate Tahun 2016 (Ha)9
2.1	Nama Kepala Wilayah Kecamatan Pulau Ternate Periode 2000 s/d 202215
2.2	Tingkat Perkembangan Desa Dirinci Menurut Kelurahan di Kecamatan Pulau Ternate Tahun 2022.....16
2.3	Jumlah Pegawai Kantor Camat Pulau Ternate Menurut Tingkat Pendidikan dan Jenis Kelamin Tahun 2022.....17
2.4	Jumlah Jumlah Pegawai Kantor Camat Pulau Ternate Menurut Tingkat Pendidikan dan Pangkat/Golongan Tahun 2022.....18
2.5	Jumlah Aparat Desa Dirinci Menurut Kelurahan di Kecamatan Pulau Ternate Tahun 2022.....19
3.1	Jumlah Penduduk Menurut Jenis Kelamin, Sex Ratio Menurut Kelurahan di Kecamatan Pulau Ternate Tahun 202225
3.2	Luas Wilayah, Jumlah dan Kepadatan Penduduk Dirinci Menurut Kelurahan di Kecamatan Pulau Ternate Tahun 202226
3.3	Jumlah Penduduk, Keluarga dan Rata-rata Jiwa per Keluarga Dirinci Menurut Kelurahan di Kecamatan Pulau Ternate Tahun 202227
4.1	Jumlah Sekolah Berdasarkan Tingkat Sekolah Dirinci Menurut Kelurahan di Kecamatan Pulau Ternate Tahun 202233

4.2	Jumlah Sekolah, Gedung dan Ruang Kelas SD Negeri Dirinci Menurut Kelurahan di Kecamatan Pulau Ternate Tahun 2022	34
4.3	Jumlah Murid, Guru dan Rasio Murid Terhadap Guru SD Negeri Dirinci Menurut Kelurahan di Kecamatan Pulau Ternate Tahun 2022	35
4.4	Jumlah Sekolah, Gedung dan Ruang Kelas SD Swasta Dirinci Menurut Kelurahan di Kecamatan Pulau Ternate Tahun 2022	36
4.5	Jumlah Murid, Guru dan Rasio Murid Terhadap Guru SD Swasta Dirinci Menurut Kelurahan di Kecamatan Pulau Ternate Tahun 2022	37
4.6	Jumlah Sekolah, Gedung dan Ruang Kelas SMP Negeri Dirinci Menurut Kelurahan di Kecamatan Pulau Ternate Tahun 2022	38
4.7	Jumlah Murid, Guru dan Rasio Murid Terhadap Guru SMP Negeri Dirinci Menurut Kelurahan di Kecamatan Pulau Ternate Tahun 2022	39
4.8	Jumlah Sekolah, Gedung dan Ruang Kelas SMP Swasta Dirinci Menurut Kelurahan di Kecamatan Pulau Ternate Tahun 2022	40
4.9	Jumlah Murid, Guru dan Rasio Murid Terhadap Guru SMP Swasta Dirinci Menurut Kelurahan di Kecamatan Pulau Ternate Tahun 2022	41
4.10	Jumlah Sekolah, Gedung dan Ruang Kelas SMA Negeri Dirinci Menurut Kelurahan di Kecamatan Pulau Ternate Tahun 2022	42
4.11	Jumlah Murid, Guru dan Rasio Murid Terhadap Guru SMA Negeri Dirinci Menurut Kelurahan di Kecamatan Pulau Ternate Tahun 2022	43
4.12	Jumlah Sekolah, Gedung dan Ruang Kelas SMA Negeri Dirinci Menurut Kelurahan di Kecamatan Pulau Ternate Tahun 2022	44
4.13	Jumlah Sekolah, Gedung dan Ruang Kelas SMK Swasta Dirinci Menurut Kelurahan di Kecamatan Pulau Ternate Tahun 2022	45
4.14	Jumlah Murid, Guru dan Rasio Murid Terhadap Guru SMK swasta Dirinci Menurut Kelurahan di Kecamatan Pulau Ternate Tahun 2022	46
4.15	Jumlah Sarana Kesehatan Dirinci Menurut Kelurahan di Kecamatan Pulau Ternate Tahun 2022.....	47

4.16	Jumlah Tenaga Kesehatan Dirinci Menurut Kelurahan di Kecamatan Pulau Ternate Tahun 2022.....	48
4.17	Jumlah PUS dan Peserta KB Aktif Dirinci Per Kelurahan di Kecamatan Pulau Ternate Tahun 2022.....	49
4.18	Banyaknya Tempat Ibadah Menurut Kelurahan di Kecamatan Pulau Ternate Tahun 2022.....	50
4.19	Jumlah Penduduk Menurut Agama Dirinci Menurut Kelurahan di Kecamatan Pulau Ternate Tahun 2022.....	51
5.1	Luas Tanaman Perkebunan dirinci Menurut Kelurahan dan Jenis Tanaman di Kecamatan Pulau Ternate Tahun 2021(Ha)	57
5.2	Populasi Ternak dan Unggas Dirinci Menurut Kelurahan di Kecamatan Pulau Ternate, Tahun 2021 (Ekor)	58
5.3	Jumlah Keluarga Pertanian Dirinci Menurut Kelurahan di Kecamatan Pulau Ternate, Tahun 2022.....	59
6.1	Jumlah Rumah Tangga (ART) Usaha/Perusahaan Industri Pengolahan Dirinci Menurut Kelurahan di Kecamatan Pulau Ternate Tahun 2022	65
6.2	Jumlah Industri Rumah Tangga (RT) Usaha/ Perusahaan Industri Pengolahan menurut Jenis Usaha Dirinci per Kelurahan di Kecamatan Pulau Ternate Tahun 2022.....	66
6.3	Banyaknya Rumah Tangga Pelanggan Listrik PLN dan Non PLN Dirinci Menurut Kelurahan di Kecamatan Pulau Ternate Tahun 2022	67
7.1	Jumlah Sarana Perekonomian Dirinci Menurut Kelurahan di Kecamatan Pulau Ternate Tahun 2022.....	73
7.2	Jumlah Hotel/Penginapan dan Jumlah Kamar Dirinci Menurut Kelurahan di Kecamatan Pulau Ternate Tahun 2016*	74
8.1	Jumlah Sarana Komunikasi Dirinci Menurut Kelurahan di Kecamatan Pulau Ternate Tahun 2022.....	79
8.2	Jumlah Kendaraan Bermotor Dirinci Menurut Kelurahan di Kecamatan Pulau Ternate 2022.....	80

BAB I

GEOGRAFI



<https://ternatekota.bps.go.id>

GEOGRAFI

Pulau Ternate terletak diantara $0^{\circ}45'15''$ - $0^{\circ}52'03,46''$ Lintang Utara dan $127^{\circ}17'33,48''$ - $127^{\circ}21'54''$ Bujur Timur. Wilayah ini mempunyai batas batas sebagai berikut:

- Sebelah Utara dengan Laut Maluku
- Sebelah Selatan dengan Laut Tidore
- Sebelah Timur dengan Kecamatan Ternate Utara, Kecamatan Ternate Selatan dan Hutan Lindung
- Sebelah Barat dengan Laut Maluku.

Wilayah Kecamatan Pulau Ternate merupakan salah satu wilayah kecamatan dari 4 kecamatan yang ada di daratan Pulau Ternate dengan posisi memanjang dari Utara ke Selatan dan Luas wilayah $37,24 \text{ Km}^2$. Wilayah ini terdiri dari dataran tinggi yang umumnya masih merupakan tanah kosong dan dataran rendah yang sebagian besar wilayahnya merupakan daerah pemukiman penduduk dengan posisi kemiringan pada tingkat sedang.

Seperti halnya Kecamatan lain yang ada di Kota Ternate pada umumnya iklim di Kecamatan Pulau Ternate juga merupakan daerah tropis sehingga dipengaruhi oleh iklim wilayah yang mengenal dua musim yaitu musim Utara – Barat dan musim Timur – Selatan yang diselingi dua kali pancaroba.

<https://ternatekota.bps.go.id>

Tabel 1.1 Letak Geografis Kecamatan Pulau Ternate

Wilayah Kecamatan Pulau Ternate terletak antara

0°45'15"-0°52'03,46" Lintang Utara

127°17'33,48"-127°21'54" Bujur Timur

Dan dibatasi oleh :

- ⇒ Sebelah Utara dengan Laut Maluku
- ⇒ Sebelah Selatan dengan Laut Tidore
- ⇒ Sebelah Timur dengan Kecamatan Ternate Utara, Kecamatan Ternate Selatan dan Hutan Lindung
- ⇒ Sebelah Barat dengan Laut Maluku.

Sumber : Kantor Camat Pulau Ternate

Tabel 1.2 Luas Kecamatan, Jumlah Penduduk, dan Jumlah Keluarga dirinci menurut Kelurahan di Kecamatan Pulau Ternate 2022

	Kelurahan	Luas Wilayah (Km ²)	Jumlah Penduduk	Jumlah Keluarga
	(1)	(2)	(3)	(4)
1.	Jambula	1.176	3087	893
2.	Kastela	1.479	1213	343
3.	Foramadiahi	1.638	1172	337
4.	Rua	3.287	1607	483
5.	Afe-taduma	1.093	991	304
6.	Dorpedu	1.938	657	218
	Jumlah	10.611	8927	2578

Sumber : BPS Kota Ternate

Tabel 1.3 Jarak Ibukota Kecamatan ke Kelurahan dalam Wilayah Kecamatan Pulau Ternate Tahun 2022

Kota Kecamatan	Kelurahan	Jarak (Km)
(1)	(2)	(3)
Jambula	jambula	0.8
	kastela	1.5
	foramadiahi	3
	Rua	13.5
	Afe taduma	18
	dorpedu	1.5

Sumber : Kantor Camat Pulau Ternate

Tabel 1.4 Luas dan Persentase Wilayah Kecamatan Pulau Ternate dirinci Menurut Kelurahan Tahun 2022

Kelurahan		Luas Wilayah (Km ²)	Persentase (%)
(1)		(2)	(3)
1.	Jambula	0.96	8.94
2.	Kastela	1.47	13.6
3.	Foramadiahi	0.72	6.71
4.	Rua	3.91	36.63
5.	Afetaduma	2.68	24.9
6.	Dorpedu	0.99	9.22
Jumlah		10.73	100

Sumber : Kantor Camat Pulau Ternate

Tabel 1.5 Luas Wilayah Kecamatan Dirinci Menurut Penggunaan Tanah dan Kelurahan di Kecamatan Pulau Ternate Tahun 2021 (Ha)

Kelurahan	Tanah Kering	Bangunan	Hutan Negara	Lainnya	Jumlah
(1)	(2)	(3)	(4)	(5)	(6)
1. Jambula	...	165	...		165
2. Kastela	...	141	...	110	251
3. Foramadiah	...	198	297	302	706
4. Rua	...	112	...	250	362
5. Afe-taduma	...	151	112	96	359
6. Dorpedu	...	57	...	36	93
Jumlah		824	409	794	2027

Sumber : Kantor Camat Pulau Ternate

<https://ternatekota.bps.go.id>



BAB III

KEPENDUDUKAN

<https://lib.ugm.ac.id/ebooks/90>

PEMERINTAHAN

Demi terwujudnya tertib pemerintahan kota ternate, Kecamatan pulau ternate dibentuk melalui surat keputusan gubernurkepala daerah tingkat I maluku No PU 22/7/17 tgl 30 juli 1996 serta pemekaran wilayah kelurahan Afe Taduma melalui PERDA Nomor 7 tahun 2007 tentang pembentukan kelurahan Dorpedu. Ibukota Kecamatan berada dikelurahan Jambula, berbatasan dengan Kecamatan Ternate Selatan dan terdiri dari 6 kelurahan 7 lingkungan RW 22 dan 40.

**Tabel 2.1 Nama Kepala Wilayah Kecamatan Pulau Ternate
Periode 2000 s/d sekarang**

Periode	Nama	Masa Jabatan (thn)
(1)	(2)	(3)
I	Abdul Halim Karie, SH	3
II	Subuh Muhamad, SH	5
III	Irfan Kabau, STTP	0,5
IV	Dalik Gafur, SE	3
V	Zainuddin Abdjan, Spd	2010- 2021
VI	Roy Nasir, SH	2021- sekarang

Sumber : Kantor Camat Pulau Ternate

Tabel 2.2 Tingkat Perkembangan Desa Dirinci Menurut Kelurahan di Kecamatan Pulau Ternate Tahun 2022

	Kelurahan	Swadaya	Swakarya	Swasembada
	(1)	(2)	(3)	(4)
1.	Jambula	...	1	...
2.	Kastela	...	1	...
3.	Foramadiahi	...	1	...
4.	Rua	...	1	...
5.	Afe-taduma	...	1	...
6.	Dorpedu	...	1	...
	Jumlah	...	6	...

Sumber : Kantor Camat Pulau Ternate

Tabel 2.3 Jumlah Pegawai Kantor Camat Pulau Ternate Menurut Tingkat Pendidikan dan Jenis Kelamin Tahun 2022

Pendidikan Yang Ditamatkan	Jenis Kelamin		
	L	P	Jml
(1)	(2)	(3)	(4)
Sarjana(S1)	9	8	17
D III	...	3	3
SLTA/Umum	16	15	31
SLTA/Kejuruan
SMP
Jumlah	25	26	51

Sumber : Kantor Camat Pulau Ternate

Tabel 2.4 Jumlah Jumlah Pegawai Kantor Camat Pulau Ternate Menurut Tingkat Pendidikan dan Pangkat/Golongan Tahun 2022

Pendidikan Yang Ditamatkan	Pangkat/Golongan									
	IV A	III A	III B	III C	III D	II A	II B	II C	II D	
(1)	(2)	(3)	(4)	(5)	(6)	(7)	(8)	(9)	(10)	
Sarjana(S1)	2	3	2	1	4	1	3	
D III	
SLTA/Umum	
SLTA/Kejuruan	
SMP	
Jumlah	2	3	2	1	4	1	3	

Sumber : Kantor Camat Pulau Ternate

Tabel 2.5 Jumlah Aparat Desa Dirinci Menurut Kelurahan di Kecamatan Pulau Ternate Tahun 2022

	Kelurahan	Lurah	Sek. Lurah	Lingk.	RW	RT
	(1)	(2)	(3)	(4)	(5)	(6)
1.	Jambula	1	1	...	6	12
2.	Kastela	1	1	...	2	4
3.	Foramadiahi	1	1	...	3	6
4.	Rua	1	1	2	4	8
5.	Afe-taduma	1	1	2	2	5
6.	Dorpedu	1	1	...	2	4
	Jumlah	6	6	4	19	39

Lanjutan Tabel 2.5

Kelurahan	Kepala Urusan		
	Pemerintahan	Kesejahteraan Sosial	Umum
(1)	(7)	(8)	(9)
1. Jambula	1	1	1
2. Kastela	1	1	1
3. Foramadiahi	1	1	1
4. Rua	1	1	1
5. Afe-taduma	1	1	1
6. Dorpedu	1	1	1
Jumlah	6	6	6

Sumber : Kantor Camat Pulau Ternate



BAB III

KEPENDUDUKAN

<https://ternatekota.bps.go.id>

KEPENDUDUKAN

Jumlah Penduduk Kecamatan Pulau Ternate pada Tahun 2022 adalah 8627 jiwa. Ditingkat kelurahan jumlah penduduk tertinggi terdapat di kelurahan Jambula, yaitu sebanyak 3087 jiwa, sedangkan jumlah penduduk terendah terdapat di kelurahan Dorpedu sebanyak 657 jiwa.

<https://ternatekota.bps.go.id>

<https://ternatekota.bps.go.id>

Tabel 3.1 Jumlah Penduduk Menurut Jenis Kelamin, Sex Ratio Menurut Kelurahan di Kecamatan Pulau Ternate Tahun 2022

Kelurahan	Penduduk			Sex Ratio
	Laki-laki	Perempuan	Jumlah	
(1)	(2)	(3)	(4)	(5)
1. Jambula	1616	1471	3087	109.4
2. Kastela	597	616	1113	96.9
3. Foradiahi	592	580	1172	102.0
4. Rua	778	829	1607	93.8
5. Afetaduma	500	491	991	101.8
6. Dorpedu	341	316	657	107.9
Jumlah	4424	4303	8627	611.8

Sumber : <https://gis.dukcapil.kemendagri.go.id/peta/>

Tabel 3.2 Luas Wilayah, Jumlah dan Kepadatan Penduduk Dirinci Menurut Kelurahan di Kecamatan Pulau Ternate Tahun 2022

Kelurahan	Luas Wilayah (Km ²)	Jumlah Penduduk	Kepadatan Penduduk per Km ²
(1)	(2)	(3)	(4)
1. Jambula	1.176	3087	3217,604
2. Kastela	1.479	1213	827,8899
3. Foramadiahi	1.638	1172	1622,3102
4. Rua	3.287	1607	411,14216
5. Afetaduma	1.938	991	370,18516
6. Dorpedu	1.093	657	664,65436
Jumlah	10.611	8627	7113,786

Sumber : Kantor Camat Pulau Ternate ; <https://gis.dukcapil.kemendagri.go.id/peta/>

Tabel 3.3 Jumlah Penduduk, Keluarga dan Rata-rata Jiwa per Keluarga Dirinci Menurut Kelurahan di Kecamatan Pulau Ternate Tahun 2021

	Kelurahan	Jumlah Penduduk	Keluarga	Rata-Rata Jiwa per Keluarga
	(1)	(2)	(3)	(4)
1.	Jambula	3087	893	3.4
2.	Kastela	1213	343	3.5
3.	Foramadiahi	1172	337	3.4
4.	Rua	1607	483	3.3
5.	Afetaduma	991	304	3.2
6.	Dorpedu	657	218	3.0
	Jumlah	8627	2578	19.8

Sumber : <https://gis.dukcapil.kemendagri.go.id/peta/>

<https://ternatekota.bps.go.id>

BAB IV

SOSIAL



SOSIAL

Sarana Pendidikan yang tersedia di wilayah kecamatan pulau ternate antara lain adalah 6 TK, 6 SD Negeri, 1 SMP Negeri, 1 SMP Swasta, Adapun sarana Pendidikan terbanyak pada jenjang SD.

Penyediaan sarana dan prasarana Kesehatan kecamatan pulau ternatesampai tahun 2021 antara lain 1 puskesmas, 4 Pustu, posyandu 10 serta sarana untuk beribadah tercatat 6 Mesjid, 13 Mushola mayoritas penduduk kecamatan pulau ternate mayoritas Islam.

Tabel 4.1 Jumlah Sekolah Berdasarkan Tingkat Sekolah Dirinci Menurut Kelurahan di Kecamatan Pulau Ternate Tahun 2022

Kelurahan	TK	SD		SMP		SMA		SMK		
		Negeri	Swasta	Negeri	Swasta	Negeri	Swasta	Negeri	Swasta	
		(1)	(2)	(3)	(4)	(5)	(6)	(7)	(8)	(9)
1. Jambula	3	1	-	-	-	-	-	-	-	-
2. Kastela	1	1	-	-	1	-	-	1	-	
3. Foradiahi	1	1	-	-	-	-	-	-	-	
4. Rua	3	1	-	-	-	-	-	-	-	
5. Afetaduma	-	1	-	1	-	-	-	-	-	
6. Dorpedu	-	1	-	-	-	-	-	-	-	
Jumlah	8	6	-	1	1	-	-	1	-	

Sumber: <https://dapo.kemdikbud.go.id/>

Tabel 4.2 Jumlah Sekolah, Gedung dan Ruang Kelas SD Negeri Dirinci Menurut Kelurahan di Kecamatan Pulau Ternate Tahun 2022

Kelurahan	Sekolah	Gedung	Ruang Kelas
(1)	(2)	(3)	(4)
1. Jambula	1	1	6
2. Kastela	1	1	6
3. Foramadiahi	1	1	6
4. Rua	1	1	6
5. Afetaduma	1	1	6
6. Dorpedu	1	1	6
Jumlah	6	6	36

Sumber: <https://dapo.kemdikbud.go.id/>

Tabel 4.3 Jumlah Murid, Guru dan Rasio Murid Terhadap Guru SD Negeri Dirinci Menurut Kelurahan di Kecamatan Pulau Ternate Tahun 2022

	Kelurahan	Murid	Guru	Rasio
	(1)	(2)	(3)	(4)
1.	Jambula	181	16	11.3
2.	Kastela	126	12	10.5
3.	Foramadiahi	108	16	6.75
4.	Rua	76	12	6.3
5.	Afetaduma	96	12	8
6.	Dorpedu	72	9	8
	Jumlah	659	77	50.85

Sumber : <https://dapo.kemdikbud.go.id/>

Tabel 4.4 Jumlah Sekolah, Gedung dan Ruang Kelas SD Swasta Dirinci Menurut Kelurahan di Kecamatan Pulau Ternate Tahun 2022

	Kelurahan	Sekolah	Gedung	Ruang Kelas
	(1)	(2)	(3)	(4)
1.	Jambula	-	-	-
2.	Kastela	-	-	-
3.	Foramadiahi	-	-	-
4.	Rua	-	-	-
5.	Afetaduma	-	-	-
6.	Dorpedu	-	-	-
	Jumlah	-	-	-

Sumber: <https://dapo.kemdikbud.go.id/>

Tabel 4.5 Jumlah Murid, Guru dan Rasio Murid Terhadap Guru SD Swasta Dirinci Menurut Kelurahan di Kecamatan Pulau Ternate Tahun 2022

Kelurahan	Murid	Guru	Rasio
(1)	(2)	(3)	(4)
1. Jambula	-	-	-
2. Kastela	-	-	-
3. Foramadiahi	-	-	-
4. Rua	-	-	-
5. Afetaduma	-	-	-
6. Dorpedu	-	-	-
Jumlah	-	-	-

Sumber : <https://dapo.kemdikbud.go.id/>

Tabel 4.6 Jumlah Sekolah, Gedung dan Ruang Kelas SMP Negeri Dirinci Menurut Kelurahan di Kecamatan Pulau Ternate Tahun 2022

Kelurahan	Sekolah	Gedung	Ruang Kelas
(1)	(2)	(3)	(4)
1. Jambula	-	-	-
2. Kastela	-	-	-
3. Foramadiahi	-	-	-
4. Rua	-	-	-
5. Afe-taduma	1	1	3
6. Dorpedu	-	-	-
Jumlah	1	1	3

Sumber: <https://dapo.kemdikbud.go.id/>

Tabel 4.7 Jumlah Murid, Guru dan Rasio Murid Terhadap Guru SMP Negeri Dirinci Menurut Kelurahan di Kecamatan Pulau Ternate Tahun 2022

Kelurahan	Murid	Guru	Rasio
(1)	(2)	(3)	(4)
1. Jambula	-	-	-
2. Kastela	-	-	-
3. Foramadiah	-	-	-
4. Rua	-	-	-
5. Afetaduma	73	14	5.2
6. Dorpedu	-	-	-
Jumlah	73	14	5.2

Sumber : <https://dapo.kemdikbud.go.id/>

Tabel 4.8 Jumlah Sekolah, Gedung dan Ruang Kelas SMP Swasta Dirinci Menurut Kelurahan di Kecamatan Pulau Ternate Tahun 2022

	Kelurahan	Sekolah	Gedung	Ruang Kelas
	(1)	(2)	(3)	(4)
1.	Jambula	-	-	-
2.	Kastela	1	1	6
3.	Foramadiahi	-	-	-
4.	Rua	-	-	-
5.	Afetaduma	-	-	-
6.	Dorpedu	-	-	-
	Jumlah	1	1	6

Sumber: <https://dapo.kemdikbud.go.id/>

Tabel 4.9 Jumlah Murid, Guru dan Rasio Murid Terhadap Guru SMP Swasta Dirinci Menurut Kelurahan di Kecamatan Pulau Ternate Tahun 2022

Kelurahan	Murid	Guru	Rasio
(1)	(2)	(3)	(4)
1. Jambula	-	-	-
2. Kastela	130	16	8.12
3. Foramadiahi	-	-	-
4. Rua	-	-	-
5. Afetaduma	-	-	-
6. Dorpedu	-	-	-
Jumlah	130	16	8.12

Sumber: <https://dapo.kemdikbud.go.id/>

Tabel 4.10 Jumlah Sekolah, Gedung dan Ruang Kelas SMA Negeri Dirinci Menurut Kelurahan di Kecamatan Pulau Ternate Tahun 2022

Kelurahan	Sekolah	Gedung	Ruang Kelas
(1)	(2)	(3)	(4)
1. Jambula	-	-	-
2. Kastela	-	-	-
3. Foramadiah	-	-	-
4. Rua	-	-	-
5. Afetaduma	-	-	-
6. Dorpedu	-	-	-
Jumlah	-	-	-

Sumber : <https://dapo.kemdikbud.go.id/>

Tabel 4.11 Jumlah Murid, Guru dan Rasio Murid Terhadap Guru SMA Negeri Dirinci Menurut Kelurahan di Kecamatan Pulau Ternate Tahun 2022

Kelurahan	Murid	Guru	Rasio
(1)	(2)	(3)	(4)
1. Jambula	-	-	-
2. Kastela	-	-	-
3. Foramadiahi	-	-	-
4. Rua	-	-	-
5. Afetaduma	-	-	-
6. Dopedu	-	-	-
Jumlah	-	-	-

Sumber : <https://dapo.kemdikbud.go.id/>

Tabel 4.12 Jumlah Sekolah, Gedung dan Ruang Kelas SMA Negeri Dirinci Menurut Kelurahan di Kecamatan Pulau Ternate Tahun 2022

Kelurahan	Sekolah	Gedung	Ruang Kelas
(1)	(2)	(3)	(4)
1. Jambula	-	-	-
2. Kastela	-	-	-
3. Foramadiah	-	-	-
4. Rua	-	-	-
5. Afetaduma	-	-	-
6. Dorpedu	-	-	-
Jumlah	-	-	-

Sumber : <https://dapo.kemdikbud.go.id/>

Tabel 4.13 Jumlah Sekolah, Gedung dan Ruang Kelas SMK Negeri Dirinci Menurut Kelurahan di Kecamatan Pulau Ternate Tahun 2022

Kelurahan	Sekolah	Gedung	Ruang Kelas
(1)	(2)	(3)	(4)
1. Jambula	-	-	-
2. Kastela	1	1	17
3. Foramadiah	-	-	-
4. Rua	-	-	-
5. afetaduma	-	-	-
6. Dorpedu	-	-	-
Jumlah	1	1	17

Sumber : <https://dapo.kemdikbud.go.id/>

Tabel 4.14 Jumlah Murid, Guru dan Rasio Murid Terhadap Guru SMK Negeri Dirinci Menurut Kelurahan di Kecamatan Pulau Ternate Tahun 2022

Kelurahan	Murid	Guru	Rasio
(1)	(2)	(3)	(4)
1. Jambula	-	-	-
2. Kastela	120	34	3.53
3. Foramadiahi	-	-	-
4. Rua	-	-	-
5. Afetaduma	-	-	-
6. Dorpedu	-	-	-
Jumlah	120	34	3.53

Sumber :Dinas Pendidikan Kota Ternate

Tabel 4.15 Jumlah Sarana Kesehatan Dirinci Menurut Kelurahan di Kecamatan Pulau Ternate Tahun 2022

Kelurahan	Puskesmas	Pustu	Poskeskel	Posyandu	Polindes	Tempat Praktek Dokter	Tempat Praktek Bidan
(1)	(2)	(3)	(4)	(5)	(6)	(7)	(8)
1. Jambula	1	-	-	2	-	-	-
2. Kastela	-	-	1	1	-	-	-
3. Foramadiahi	-	-	-	2	1	-	-
4. Rua	-	1	1	2	-	-	3
5. Afetaduma	-	1	-	2	-	-	3
6. Dorpedu	-	1	-	1	-	-	2
Jumlah	1	3	2	10	1	-	8

Sumber : PODES 2021

Tabel 4.16 Jumlah Tenaga Kesehatan Dirinci Menurut Kelurahan di Kecamatan Pulau Ternate Tahun 2022

Kelurahan	Dokter	Perawat	Bidan	Dukun Bayi	
				Terlatih	Belum Terlatih
(1)	(2)	(3)	(4)	(5)	(6)
1. Jambula	1	-	1	1	2
2. Kastela	-	-	-	-	-
3. Foramadiah	-	-	1	-	1
4. Rua	-	-	1	-	1
5. Afetaduma	-	-	1	-	-
6. Dorpedu	-	-	1	-	-
Jumlah	1	-	5	1	4

Sumber :Dinas Kesehatan Kota Ternate

Tabel 4.17 Jumlah PUS dan Peserta KB Aktif Dirinci Per Kelurahan di Kecamatan Pulau Ternate Tahun 2022

Kelurahan	PUS KB Aktif	Peserta KB Aktif
(1)	(2)	(3)
1. Jambula	342	280
2. Kastela	183	146
3. Foramadiahi	189	151
4. Rua	248	200
5. Afetaduma	166	132
6. Dorpedu	116	92
Jumlah	1244	1001

Sumber : Badan Pengendalian Kependudukan dan Keluarga Berencana Kota Ternate

Tabel 4.18 Banyaknya Tempat Ibadah Menurut Kelurahan di Kecamatan Pulau Ternate Tahun 2022

	Kelurahan	Masjid	Musholla	Gereja Protestan	Gereja Katolik
	(1)	(2)	(3)	(4)	(5)
1.	Jambula	1	5	-	-
2.	Kastela	1	1	-	-
3.	Foramadiahi	1	1	-	-
4.	Rua	1	4	-	-
5.	Afetaduma	1	1	-	-
6.	Dorpedu	1	1	-	-
	Jumlah	6	13	-	-

Sumber : PODES 2021

Tabel 4.19 Jumlah Penduduk Menurut Agama Dirinci Menurut Kelurahan di Kecamatan Pulau Ternate Tahun 2022

Kelurahan	Islam	Kristen	Katolik	Budha	Hindu	Konghucu
(1)	(2)	(3)	(4)	(5)	(6)	(7)
1. Jambula	3031	7	3	-	-	-
2. Kastela	1195	-	-	-	-	-
3. Foramadiahi	1176	-	-	-	-	-
4. Rua	1602	-	-	-	-	-
5. Afetaduma	1001	5	-	-	-	-
6. Dorpedu	644	-	-	-	-	-
Jumlah	8649	12	3	-	-	-

Sumber : <https://gis.dukcapil.kemendagri.go.id/peta/>



BAB V

PERTANIAN

CEO

PERTANIAN

Pada tahun 2022 untuk sektor pertanian, di kecamatan Pulau Ternate terdapat 2 komoditas strategis tanaman perkebunan, cengkeh merupakan tanaman perkebunan yang paling banyak berada di kecamatan pulau ternate (465 ha) kemudian diikuti oleh tanaman kelapa (300 ha). Sedangkan untuk populasi ternak terbesar ada pada jenis hewan ayam lokal 1679 ekor dan paling sedikit adalah itik/bebek 65 ekor.

<https://ternatekota.bps.go.id>

Tabel 5.1 Luas Tanaman Perkebunan dirinci Menurut Kelurahan dan Jenis Tanaman di Kecamatan Pulau Ternate Tahun 2022(Ha)

Jenis Tanaman	Luas Tanam (Ha)	Produksi Tanam (Ton)
(1)	(2)	(3)
Coklat	-	-
Kelapa	300	15
Cengkeh	465	98
Pala	-	-
Kayu manis	-	-

Sumber : Dinas pertanian kota ternate

Tabel 5.2 Populasi Ternak dan Unggas Dirinci Menurut Kelurahan di Kecamatan Pulau Ternate, Tahun 2022 (Ekor)

Kelurahan	Sapi	Kambing	Ayam Lokal	Itik/Bebek
(1)	(2)	(3)	(4)	(5)
1. Jambula	50	30	885	30
2. Kastela	40	65	360	5
3. Foramadiahi	50	15	60	-
4. Rua	40	25	184	10
5. Afe-taduma	2	10	140	5
6. Dorpedu	6	8	50	15
Jumlah	188	153	1679	65

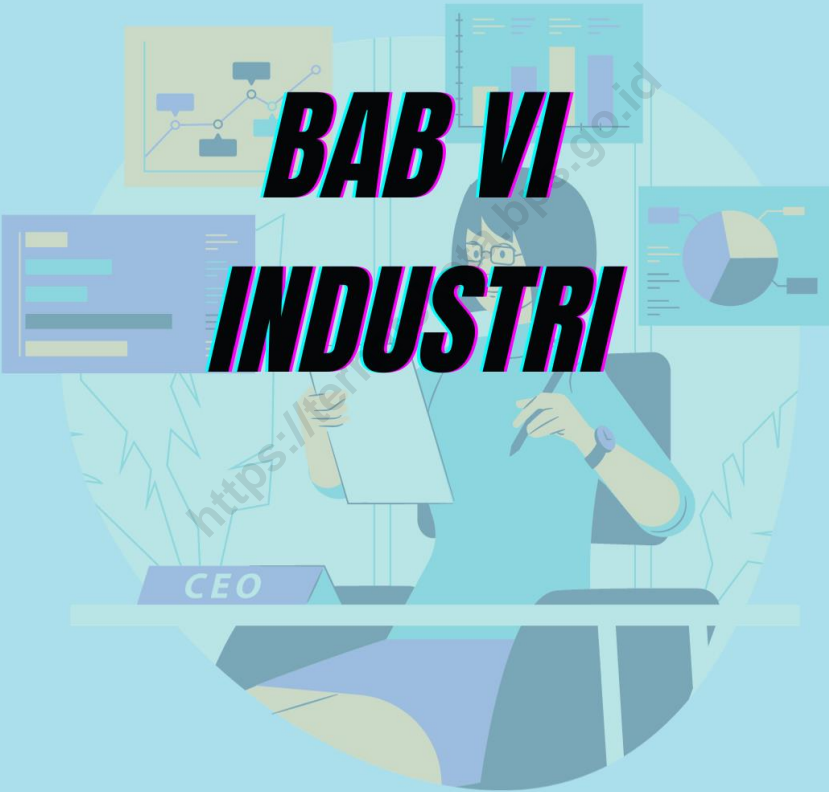
Sumber : Kantor Camat Pulau Ternate

Tabel 5.3 Jumlah Keluarga Pertanian Dirinci Menurut Kelurahan di Kecamatan Pulau Ternate, Tahun 2022

Kelurahan	Tanaman Perkebunan	Peternakan	Penangkapan Ikan
(1)	(3)	(4)	(5)
1. Jambula	40	25	68
2. Kastela	35	17	16
3. Foramadiahi	308	150	-
4. Rua	500	8	250
5. Afe-taduma	105	5	-
6. Dorpedu	50	20	25
Jumlah	1038	225	359

Sumber : Kantor Camat Pulau Ternate

BAB VI ***INDUSTRI***



INDUSTRI

Pada tahun 2022 sektor industri satu satunya di Wilayah Kecamatan Pulau Ternate adalah kelompok industri rumah tangga dengan 53 usaha. Dari 53 rumah tangga usaha tersebut, 2 wilayah dengan jumlah rumah tangga usaha terbanyak adalah kelurahan Jambula dan Kastela dengan masing-masing 13 dan 15 rumah tangga usaha.

Sedangkan untuk pengguna listrik PLN pada tahun 2022 di Kecamatan Pulau Ternate terhitung sebanyak 2578 rumah tangga.

Tabel 6.1 Jumlah Rumah Tangga (ART) Usaha/Perusahaan Industri Pengolahan Dirinci Menurut Kelurahan di Kecamatan Pulau Ternate Tahun 2022

Kelurahan	Industri				Jumlah
	KRT (1-4 orang)	Kecil (5-19 orang)	Sedang (20-99 orang)	Besar (100 lebih orang)	
(1)	(2)	(3)	(4)	(5)	(6)
1. Jambula	13	-	-	-	13
2. Kastela	15	-	-	-	15
3. Foramadiahi	8	-	-	-	8
4. Rua	6	-	-	-	6
5. Afetaduma	4	-	-	-	4
6. Dorpedu	7	-	-	-	7
Jumlah	53	-	-	-	53

Sumber : Kantor Camat Pulau Ternate

Tabel 6.2 Jumlah Industri Rumah Tangga (RT) Usaha/ Perusahaan Industri Pengolahan menurut Jenis Usaha Dirinci per Kelurahan di Kecamatan Pulau Ternate Tahun 2022

Kelurahan	Industri						Jml
	Roti	Rumput laut	Syrup pala	Minyak cengkeh	Tahu Tempe	Sagu	
(1)	(2)	(3)	(4)	(5)	(6)	(7)	(8)
1. Jambula	12	-	-	-	1	-	13
2. Kastela	6	-	-	-	-	-	6
3. Foramadiahi	5	-	-	-	-	-	5
4. Rua	4	-	-	1	-	-	5
5. Afe-taduma	6	-	-	-	-	-	6
6. Dorpedu	5	-	-	-	-	-	5
Jumlah	38	-	-	1	1	-	40

Sumber : Kantor Camat Pulau Ternate

Tabel 6.3 Banyaknya Rumah Tangga Pelanggan Listrik PLN dan Non PLN Dirinci Menurut Kelurahan di Kecamatan Pulau Ternate Tahun 2022

	Kelurahan	PLN	Non PLN
	(1)	(2)	(3)
1.	Jambula	893	-
2.	Kastela	337	-
3.	Foramadiahi	343	-
4.	Rua	483	-
5.	Afe-taduma	304	-
6.	Dorpedu	218	-
	Jumlah	2086	-

Sumber : Kantor Camat Pulau Ternate



BAB VII

PERDAGANGAN

PERDAGANGAN

Salah satu perkembangan perekonomian yang terjadi di kecamatan pulau Ternate adalah sektor perdagangan, Berbagai fasilitas baru maupun lama yang dikembangkan di daerah ini telah memberikan dampak positif bagi kemajuan perekonomian di kecamatan pulau Ternate, ini terlihat pada Tahun 2021 jumlah toko sebanyak 2 unit, kios/warung sebanyak 73 unit, warung nasi sebanyak 5 unit ditambah dengan penginapan, dimana ada fasilitas homestay dengan total 2 kamar.

<https://ternatekota.bps.go.id>

Tabel 7.1 Jumlah Sarana Perekonomian Dirinci Menurut Kelurahan di Kecamatan Pulau Ternate Tahun 2022

Kelurahan	Pasar Umum	Toko	Kios/warung	Warung Nasi	Rumah Makan	KUD/Non KUD
(1)	(2)	(3)	(4)	(5)	(6)	(7)
1. Jambula	-	2	13	3	-	1
2. Kastela	-	-	13	1	-	-
3. Foramadiah	-	-	8	-	-	-
4. Rua	-	-	20	1	-	-
5. Afe-taduma	-	-	12	-	-	-
6. Dorpedu	-	-	7	-	-	-
Jumlah	-	2	73	5	-	1

Sumber : PODES 2021

Tabel 7.2 Jumlah Hotel/Penginapan dan Jumlah Kamar Dirinci Menurut Kelurahan di Kecamatan Pulau Ternate Tahun 2022

	Kelurahan	Hotel/Penginapan	Jumlah Kamar
	(1)	(2)	(3)
1.	Jambula	-	-
2.	Kastela	-	-
3.	Foramadiahi	-	-
4.	Rua	-	-
5.	Afe-taduma	-	-
6.	Dorpedu	1	2

BAB VIII ***TRANSPORTASI & KOMUNIKASI***



TRANSPORTASI DAN KOMUNIKASI

Kebutuhan masyarakat kecamatan pulau Ternate akan sarana Transportasi karena letak geografis seluruh kelurahan berada jauh dari pasar tradisional/umum, Pelabuhan penyeberangan dll.

<https://ternatekota.bps.go.id>

Tabel 8.1 Jumlah Sarana Komunikasi Dirinci Menurut Kelurahan di Kecamatan Pulau Ternate Tahun 2022

Kelurahan	Rumah Tangga Pelanggan Telepon	Warnet	Rumah Tangga Pemilik TV
(1)	(2)	(3)	(4)
1. Jambula	-	-	893
2. Kastela	-	-	343
3. Foramadiahi	-	-	337
4. Rua	-	-	483
5. Afe-taduma	-	-	304
6. Dorpedu	-	-	218
Jumlah	-	-	2578

Sumber : Kantor Camat Pulau Ternate

Tabel 8.2 Jumlah Kendaraan Bermotor Dirinci Menurut Kelurahan di Kecamatan Pulau Ternate 2022

Kelurahan	Truk	Angkot	Sepeda Motor Bukan Ojek	Ojek
(1)	(2)	(3)	(4)	(5)
1. Jambula	3	20	520	25
2. Kastela	3	5	136	15
3. Foramadiahi	-	1	165	20
4. Rua	4	25	120	15
5. Afe-taduma	-	7	75	12
6. Dorpedu	-	8	25	15
Jumlah	10	66	1041	102

Sumber : kantor camat pulau Ternate

DATA

MENCERDASKAN BANGSA



**BADAN PUSAT STATISTIK
KOTA TERNATE**

Jl. Sallim Fabanyo RT 003 / RW 002
Kelurahan Tanah Raja, Kecamatan Ternate Tengah,
Kota Ternate, Maluku Utara
Homepage: <https://ternatekota.bps.go.id>
Email: bps8271@bps.go.id