



**KECAMATAN
TEBING TINGGI
DALAM ANGKA
2010**

Kerjasama

BADAN PUSAT STATISTIK KABUPATEN BENGKALIS

BAPPEDA KABUPATEN KEPULAUAN MERANTI

KECAMATAN TEBING TINGGI DALAM ANGKA 2010

No. Publikasi : 14.10.10.06
Katalog BPS : 1120.02.1410020

Ukuran Buku = 21 x 15 cm
Jumlah Halaman = vii + 100 halaman

Naskah:

Badan Pusat Statistik Kabupaten Bengkalis

Diterbitkan Oleh:

Badan Perencanaan Pembangunan Daerah
Kabupaten Kepulauan Meranti

“BOLEH DIKUTIP DENGAN MENYEBUT SUMBERNYA”

<http://merantikab.bps.go.id>

PETA ADMINISTRASI KECAMATAN TEBING TINGGI





BUPATI BENGKALIS

KATA SAMBUTAN

Dengan semakin meningkatnya berbagai kegiatan pembangunan dewasa ini, maka dirasakan perlunya usaha untuk menghimpun data statistik daerah. Hal ini disadari sepenuhnya karena tanpa tersedianya data statistik yang lengkap dan terpercaya, pemerintah dan masyarakat tidak mungkin mampu untuk membuat perencanaan yang akurat dan terarah pada usaha-usaha pembangunan yang terpadu.

Di samping itu, dengan tersedianya data statistik yang lengkap dan terpercaya akan sangat berharga dalam menyajikan informasi kepada setiap instansi pemerintah maupun swasta dalam merumuskan kebijaksanaan, pengawasan dan evaluasi terhadap hasil-hasil pembangunan yang telah dicapai.

Saya mengharapkan agar publikasi **“KECAMATAN TEBING TINGGI DALAM ANGKA 2010”** ini dapat dijadikan sebagai sumber data utama yang menyangkut data statistik Kecamatan Tebing Tinggi. Berkaitan dengan hal ini juga diharapkan hendaknya usaha penerbitan publikasi ini secara teratur perlu dilanjutkan pada tahun-tahun mendatang.

Akhirnya, saya ingin menekankan perlunya kerjasama dari berbagai instansi pemerintah maupun swasta di daerah ini, sebagai usaha bersama dalam menyajikan data statistik yang lebih baik dan terpercaya di masa mendatang. Untuk maksud tersebut diharapkan agar semua informasi yang diperlukan Badan Pusat Statistik Kabupaten Bengkulu bagi penyusunan publikasi ini dapat disediakan tepat pada waktunya.

Selatpanjang, Agustus 2010
BUPATI KEPULAUAN MERANTI

Drs. IRWAN NASIR, MSi



**PEMERINTAH KABUPATEN KEPULAUAN MERANTI
BADAN PERENCANAAN PEMBANGUNAN DAERAH
(BAPPEDA) KABUPATEN KEPULAUAN MERANTI**

KATA SAMBUTAN

Data statistik yang digunakan sebagai indikator pembangunan yang lengkap, akurat, terpercaya dan tepat waktu dari seluruh kegiatan perekonomian sangat dibutuhkan dalam perencanaan dan evaluasi kegiatan pembangunan. Data statistik ini juga bermanfaat untuk semua pihak guna keperluan analisis dari berbagai kegiatan pembangunan.

Publikasi “**KECAMATAN TEBING TINGGI DALAM ANGKA 2010**” dapat terlaksana atas kerjasama antara Badan Perencanaan Pembangunan Daerah (Bappeda) Kabupaten Kepulauan Meranti dan Badan Pusat Statistik Kabupaten Bengkalis.

Dengan terbitnya publikasi ini secara periodik setiap tahunnya, berarti kesamaan bahasa dalam mendasari pengambilan kebijaksanaan telah mulai dapat dipenuhi dan kepada semua pihak yang telah berperan dalam mewujudkan publikasi ini, kami ucapkan terima kasih.

Selatpanjang, Agustus 2010
BADAN PERENCANAAN PEMBANGUNAN
DAERAH KABUPATEN KEPULAUAN MERANTI
Kepala,

Drs. SUHENDRI MSi
NIP 19640113 198702 1 001



BADAN PUSAT STATISTIK KABUPATEN BENGKALIS

KATA PENGANTAR

Sejalan dengan semakin meningkatnya usaha-usaha pembangunan dalam segala bidang, menuntut tersedianya data statistik yang akurat, tepat waktu, teratur dan berkesinambungan terutama guna menunjang terwujudnya antara lain perencanaan yang mantap dan tepat, dan pengendalian yang cermat serta evaluasi yang kritis terhadap hasil pembangunan yang telah dicapai. Untuk keperluan ini, Pemda Kabupaten Kepulauan Meranti melalui Badan Pusat Statistik Kabupaten Bengkalis berusaha menerbitkan publikasi “**KECAMATAN TEBING TINGGI DALAM ANGKA 2010**”.

Tujuan publikasi ini untuk memberikan informasi secara rinci tentang keadaan statistik sektoral yang banyak diperlukan oleh perencana dan pengambil keputusan dalam merumuskan kebijaksanaan pada bidang masing-masing. Dalam usaha memenuhi permintaan konsumen data perlu terus ditambah, secara bertahap BPS Kabupaten Bengkalis berusaha untuk meningkatkan kualitas data maupun ketepatan waktu penyajian data, baik dari data instansi-instansi pemerintah maupun swasta. Mudah-mudahan segala harapan itu segera terwujud.

Dengan terbitnya “**KECAMATAN TEBING TINGGI DALAM ANGKA 2010**” ini kami mengucapkan terima kasih atas segala bantuan yang diberikan oleh berbagai pihak, baik instansi pemerintah maupun swasta. Semoga kerjasama ini dapat terus ditingkatkan pada masa-masa mendatang.

Akhirnya, demi kesempurnaan publikasi yang akan datang, kami mengharapkan saran-saran yang bersifat konstruktif dari para pemakai yang budiman, agar dapat dijadikan salah satu indikator untuk perencanaan dan evaluasi hasil-hasil pembangunan.

Bengkalis, Agustus 2010
BPS KABUPATEN BENGKALIS
Kepala,

Drs. MORHAN TAMBUNAN, MSi
NIP 19670308 199403 1 001

PENJELASAN UMUM

Tanda-tanda yang digunakan dalam publikasi ini adalah sebagai berikut :

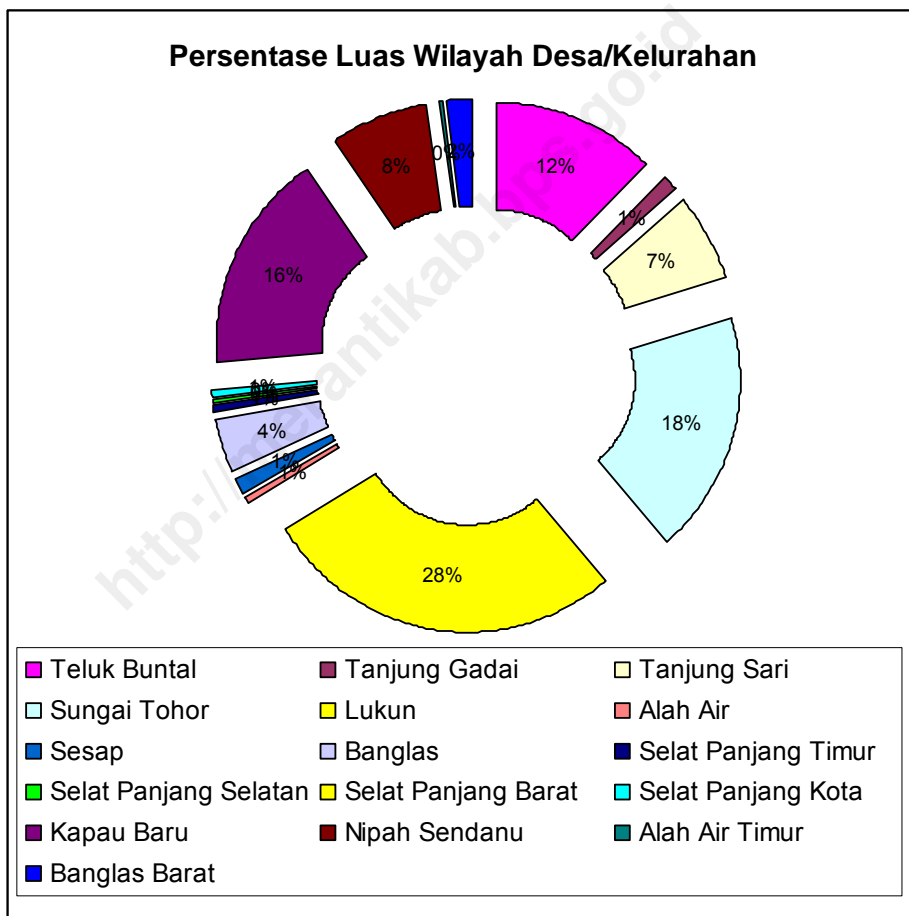
Data belum tersedia	:	...
Data tidak tersedia.....	:	N/A
Data bernilai nol	:	-
Tanda desimal.....	:	,
Angka sementara	:	x)
Angka sangat sementara	:	xx)
Angka sangat-sangat sementara	:	xxx)
Angka diperbaiki	:	r)
Angka perkiraan	:	e)
Rupiah	:	Rp.
Dollar Amerika	:	\$
Meter.....	:	m
Meter persegi	:	m²
Meter kubik	:	m³
Kilometer	:	km
Kilometer persegi.....	:	km²
Hektar	:	ha

DAFTAR ISI

	Hal
KATALOG	i
PETA ADMINISTRASI	ii
SAMBUTAN BUPATI BENGKALIS	iii
SAMBUTAN KEPALA BAPPEDA KABUPATEN BENGKALIS	iv
KATA PENGANTAR	v
PENJELASAN UMUM	vi
DAFTAR ISI	vii
TABEL-TABEL	
GEOGRAFIS	1 – 6
PEMERINTAHAN	7 – 15
KEPENDUDUKAN	16 – 24
SOSIAL	25 – 73
PERTANIAN	74 – 90
PERHUBUNGAN	91 – 93
EKONOMI	94 – 100

BAB I GEOGRAFIS

Kecamatan Tebing Tinggi merupakan ibukota Kabupaten Kepulauan Meranti. Seperti yang tercatat pada BPN Kabupaten Bengkalis, luasnya mencakup 849,50 km² , yang terbagi dalam 16 desa/kelurahan. Persentase luas wilayah untuk masing-masing desa/kelurahan addlah sebagai berikut:



Desa yang paling luas adalah Desa Lukun dan yang paling kecil luas wilayahnya adalah Kelurahan Selatpanjang Barat. Kecamatan Tebing Tinggi beribukota di Kelurahan Selatpanjang Timur yang memiliki luas wilayah 5,50 Km². apabila ditarik garis lurus dari ibukota kecamatan, maka Desa Kapau Baru adalah desa yang paling jauh dengan jarak sejauh 65 km.

Seluruh desa/kelurahan yang ada di Kecamatan Tebing Tinggi adalah desa/kelurahan pesisir/tepi pantai, kecuali Kelurahan Selatpanjang Timur dan Desa Alah Air Timur yang berada di wilayah daratan. Seluruh desa/kelurahan tersebut memiliki topografi datar.

Tabel 1.1 Luas Wilayah Kecamatan Menurut Desa/Kelurahan Tahun 2009

Desa/Kelurahan	Luas Wilayah (km ²)	Persentase (%)
(1)	(2)	(3)
Teluk Buntal	106,00	12,48
Tanjung Gadai	10,50	1,24
Tanjung Sari	56,00	6,59
Sungai Tohor	156,00	18,36
Lukun	236,00	27,78
Alah Air	4,95	0,58
Sesap	8,30	0,98
Banglas	35,56	4,19
Selat Panjang Timur	5,50	0,65
Selat Panjang Selatan	1,50	0,18
Selat Panjang Barat	1,00	0,12
Selat Panjang Kota	4,50	0,53
Kapau Baru	140,00	16,48
Nipah Sendanu	64,00	7,53
Alah Air Timur	3,25	0,38
Banglas Barat	16,44	1,94
Jumlah	849,50	100,00

Sumber : BPN Kabupaten Bengkalis

Tabel 1.2 Jarak Lurus Antara Pusat Pemerintahan
Desa/Kelurahan Dengan Ibukota Kecamatan Tahun
2009

Desa/Kelurahan	Jarak Lurus (km)
(1)	(2)
Teluk Buntal	55,0
Tanjung Gadai	50,0
Tanjung Sari	36,0
Sungai Tohor	30,0
Lukun	12,0
Alah Air	4,0
Sesap	6,0
Banglas	1,0
Selat Panjang Timur	0,0
Selat Panjang Selatan	3,0
Selat Panjang Barat	3,0
Selat Panjang Kota	4,0
Kapau Baru	65,0
Nipah Sendanu	32,0
Alah Air Timur	5,0
Banglas Barat	3,0

Sumber : Kantor Camat Tebing Tinggi

Tabel 1.3

Letak Geografis Desa/Kelurahan Tahun 2009 (√)

Desa/Kelurahan	Pasir/tepi laut/pantai	Lembah/daerah aliran sungai	Lereng/punggung bukit	Dataran
(1)	(2)	(3)	(4)	(5)
Teluk Buntal	v	-	-	-
Tanjung Gadai	v	-	-	-
Tanjung Sari	v	-	-	-
Sungai Tohor	v	-	-	-
Lukun	v	-	-	-
Alah Air	v	-	-	-
Sesap	v	-	-	-
Banglas	v	-	-	-
Selat Panjang Timur	-	-	-	v
Selat Panjang Selatan	v	-	-	-
Selat Panjang Barat	v	-	-	-
Selat Panjang Kota	v	-	-	-
Kapau Baru	v	-	-	-
Nipah Sendanu	v	-	-	-
Alah Air Timur	-	-	-	v
Banglas Barat	v	-	-	-

Sumber : Kantor Camat Tebing Tinggi

Tabel 1.4 Topografi Desa/Kelurahan Tahun 2009 (√)

Desa/Kelurahan	Datar	Berbukit
(1)	(2)	(3)
Tanjung Gadai	v	-
Tanjung Sari	v	-
Sungai Tohor	v	-
Lukun	v	-
Alah Air	v	-
Sesap	v	-
Banglas	v	-
Selat Panjang Timur	v	-
Selat Panjang Selatan	v	-
Selat Panjang Barat	v	-
Selat Panjang Kota	v	-
Kapau Baru	v	-
Nipah Sendanu	v	-
Alah Air Timur	v	-
Banglas Barat	v	-
Batang Malas	v	-

Sumber : Kantor Camat Tebing Tinggi Barat

BAB II

PEMERINTAHAN

Seperti yang telah disebutkan di atas, Kecamatan Tebing Tinggi terdiri dari 16 desa/kelurahan, 12 Desa dengan dipimpin oleh Kepala Desa. Dan empat Kelurahan yang masing-masing dipimpin oleh seorang Lurah. Seluruh desa/kelurahan tersebut berstatus hukum definitif dan termasuk desa/kelurahan dalam klasifikasi swadaya.

Perangkat desa/kelurahan pada masing-masing desa/kelurahan sudah terbentuk, dengan jumlah perangkat desa/kelurahan terbanyak adalah Desa Kapau Baru dengan 11 orang, dan yang memiliki perangkat desa/kelurahan yang paling sedikit adalah Desa Banglas Barat dengan 8 orang. Tidak semua desa/kelurahan memiliki perangkat desa seorang wanita, desa/kelurahan tersebut adalah Desa Lukun dan Desa Sesap yang kesemua perangkat desa/kelurahan adalah laki-laki.

Jumlah keseluruhan RW di Kecamatan Tebing Tinggi adalah sebanyak 113 RW, sedangkan RT sebanyak 298 RT.

Tabel 2.1 Nama Pejabat Dalam Struktur Pemerintahan di Kecamatan Menurut Jabatan Tahun 2009

Jabatan	Nama
(1)	(2)
Camat	Azmi Ibrahim,S.IP
Sekretaris Camat	-
Kasi Pemerintahan	-
Kasi PMD/Bangmaskesosbud	Sofian
Kasi Tramtib (Plh)	-
Pemegang Kas	Ahmad Al kudri
Kasi Kesos	H. Darwis
Kasubag Perencanaan	Idarwati

Sumber : Kantor Camat Tebing Tinggi

Tabel 2.2 Nama Kepala Desa/Lurah Menurut
Desa/Kelurahan Tahun 2009

Desa/Kelurahan	Nama Kepala Desa/Lurah
(1)	(2)
Teluk Buntal	H.ATAN H.ISMAIL
Tanjung Gadai	KAMARUL ZAMAN
Tanjung Sari	Drs.KANTAN HADUAT
Sungai Tohor	ALFIAN,A.Md
Lukun	A.RAUF KOTOT
Alah Air	RISMANUDDIN
Sesap	SALAMUN
Banglas	MUHAMAD
Selat Panjang Timur	Drs.H.SAID JAMHUR
Selat Panjang Selatan	H.ARIFUDIN ALI,SH
Selat Panjang Barat	ISKANDAR
Selat Panjang Kota	Drs.ASRORUDIN
Kapau Baru	SUPARMIN
Nipah Sendanu	JULIADI,A.Md
Alah Air Timur	SUPRAPTO
Banglas Barat	ASNAWI NAZAR,S.Pi

Sumber : Kantor Camat Tebing Tinggi

Tabel 2.2.1 Nama Pejabat Dalam Struktur Unit Pelaksana Teknis Dinas di Kecamatan Menurut Jabatan Tahun 2009

Jabatan (1)	Nama -2
Ka.UPTD Pendidikan	H. Selamat S.Pd
Ka.UPTD Perhubungan	H.Abdullah
Ka.UPTD Perindag	Joko Sutrisno
Ka.UPTD Perkebunan & Kehutanan	Wan Mukhtar, SH
Ka.UPTD Perikanan & Kelautan	Ishak
Ka.UPTD Pasar	Muhayar, SH
Ka.UPTD Capilduk	Effendi
Ka.UPTD Pertanian & Peternakan	Endang Purwanti,SP
Ka.UPTD Dispenda	Janefi Meza, A.Mp
Ka.UPTD Kesehatan	Syamsir
Ka.UPTD Kesejahteraan Sosial	Sarifudin.Y.Kai, SH
Ka.UPTD Perpustakaan Umum	Refwita
ka. UPTD Bina Marga	Ahmad M. Husin
Ka.UPTD Koperasi & UKM	M. Syarif , SH
Ka. RSUD	Drg. Vivi Yanti, DPH, MHealSc

Sumber : Kantor Camat Tebing Tinggi

Tabel 2.3 Jumlah Perangkat Desa/Kelurahan Menurut Desa/Kelurahan dan Jenis Kelamin Tahun 2009

Desa/Kelurahan	Perangkat Desa		
	Laki-laki	Perempuan	Jumlah
(1)	(2)	(3)	(4)
Teluk Buntal	6	3	9
Tanjung Gadai	8	1	9
Tanjung Sari	6	3	9
Sungai Tohor	8	2	10
Lukun	9	-	9
Alah Air	7	3	10
Sesap	9	-	9
Banglas	7	2	9
Selat Panjang Timur	5	5	10
Selat Panjang Selatan	6	2	8
Selat Panjang Barat	4	3	7
Selat Panjang Kota	5	5	10
Kapau Baru	6	5	11
Nipah Sendanu	8	1	9
Alah Air Timur	7	2	9
Banglas Barat	7	1	8
Jumlah	108	38	146

Sumber : Kantor Camat Tebing Tinggi

Tabel 2.4 Desa/Kelurahan Menurut Status Hukum Tahun 2009

Desa/Kelurahan	Status Hukum			
	Definitif	Persiapan	UPT	PMT
(1)	(2)	(3)	(4)	(5)
Teluk Buntal	√	-	-	-
Tanjung Gadai	√	-	-	-
Tanjung Sari	√	-	-	-
Sungai Tohor	√	-	-	-
Lukun	√	-	-	-
Alah Air	√	-	-	-
Sesap	√	-	-	-
Banglas	√	-	-	-
Selat Panjang Timur	√	-	-	-
Selat Panjang Selatan	√	-	-	-
Selat Panjang Barat	√	-	-	-
Selat Panjang Kota	√	-	-	-
Kapau Baru	√	-	-	-
Nipah Sendanu	√	-	-	-
Alah Air Timur	√	-	-	-
Banglas Barat	√	-	-	-
Jumlah Total	16	-	-	-

Sumber : Kantor Camat Tebing Tinggi

Tabel 2.5 Desa/Kelurahan Menurut Status Pemerintahan Tahun 2009

Desa/Kelurahan	Status Pemerintahan	
	Desa	Kelurahan
(1)	(2)	(3)
Teluk Buntal	√	-
Tanjung Gadai	√	-
Tanjung Sari	√	-
Sungai Tohor	√	-
Lukun	√	-
Alah Air	√	-
Sesap	√	-
Banglas	√	-
Selat Panjang Timur	-	√
Selat Panjang Selatan	-	√
Selat Panjang Barat	-	√
Selat Panjang Kota	-	√
Kapau Baru	√	-
Nipah Sendanu	√	-
Alah Air Timur	√	-
Banglas Barat	√	-
Jumlah	12	4

Sumber : Kantor Camat Tebing Tinggi

Tabel 2.6 Desa/Kelurahan Menurut Klasifikasi Tahun 2009

Desa/Kelurahan	Klasifikasi		
	Swadaya	Swakarsa	Swasembada
(1)	(2)	(3)	(4)
Teluk Buntal	√	-	-
Tanjung Gadai	√	-	-
Tanjung Sari	√	-	-
Sungai Tohor	√	-	-
Lukun	√	-	-
Alah Air	√	-	-
Sesap	√	-	-
Banglas	√	-	-
Selat Panjang Timur	√	-	-
Selat Panjang Selatan	√	-	-
Selat Panjang Barat	√	-	-
Selat Panjang Kota	√	-	-
Kapau Baru	√	-	-
Nipah Sendanu	√	-	-
Alah Air Timur	√	-	-
Banglas Barat	√	-	-
Jumlah	16	-	-

Sumber : Kantor Camat Tebing Tinggi

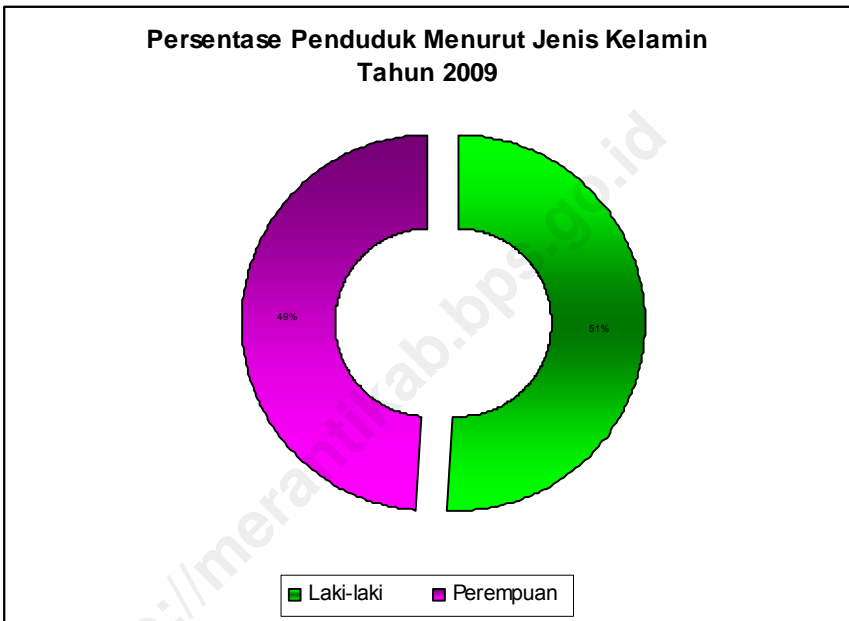
Tabel 2.7 Jumlah RW dan RT Menurut Desa/Kelurahan Tahun 2009

Desa/Kelurahan	Jumlah	
	RW	RT
(1)	(2)	(3)
Teluk Buntal	4	9
Tanjung Gadai	8	17
Tanjung Sari	2	11
Sungai Tohor	5	13
Lukun	9	17
Alah Air	6	23
Sesap	3	6
Banglas	8	16
Selat Panjang Timur	18	50
Selat Panjang Selatan	8	27
Selat Panjang Barat	6	12
Selat Panjang Kota	10	32
Kapau Baru	6	12
Nipah Sendanu	6	14
Alah Air Timur	7	21
Banglas Barat	7	18
Jumlah	113	298

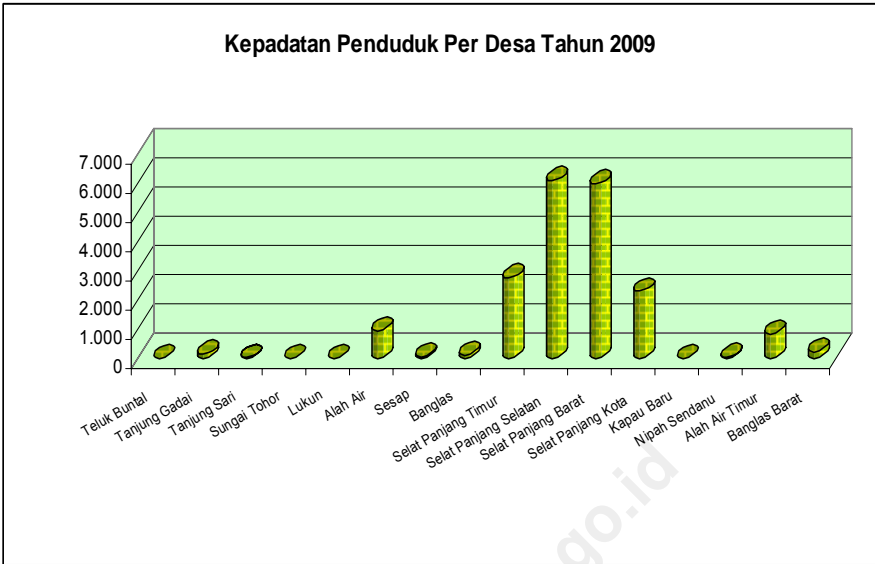
Sumber : Kantor Camat Tebing Tinggi

BAB II PENDUDUK

Jumlah penduduk Kecamatan Tebing Tinggi keseluruhan berjumlah 65.613 jiwa dengan persentase penduduk menurut jenis kelamin adalah seperti yang ditunjukkan oleh grafik di bawah ini:



Rata-rata kepadatan penduduk di Kecamatan Tebing Tinggi adalah sebanyak 77 jiwa per kilometer persegi. Desa/kelurahan terpadat adalah Kelurahan Selatpanjang Selatan sedangkan Desa Kapau Baru adalah desa dengan kepadatan penduduk yang paling kecil. Selengkapnya dapat dilihat pada grafik berikut ini:



Mayoritas penduduk Kecamatan Tebing Tinggi beragama Islam, yaitu sekitar 73 persen, terbesar kedua adalah agama Budha sekitar 23 persen, sisanya adalah agama Protestan, Katholik, Hindu, dan agama lainnya.

Suku yang mendiami wilayah Kecamatan Tebing Tinggi mayoritas adalah suku Melayu, yaitu kurang lebih 43 persen, sisanya adalah suku Jawa dan China masing-masing kurang lebih 25 persen dan 23 persen. Suku lainnya yang juga turut mendiami wilayah Kecamatan Tebing Tinggi adalah Suku Bugis, Suku Minang, Suku Batak, dan suku-suku lainnya.

Tabel 3.1 Rasio Jenis Kelamin Penduduk Menurut Desa/Kelurahan Tahun 2009

Desa/Kelurahan	Jumlah Penduduk		Rasio Jenis Kelamin
	Laki-laki	Perempuan	
(1)	(2)	(3)	(4)
Teluk Buntal	509	505	101
Tanjung Gadai	751	689	109
Tanjung Sari	447	432	103
Sungai Tohor	962	844	114
Lukun	1.115	970	115
Alah Air	2.326	2.267	103
Sesap	235	232	101
Banglas	2.216	2.068	107
Selat Panjang Timur	7.659	7.344	104
Selat Panjang Selatan	4.655	4.431	105
Selat Panjang Barat	3.050	2.906	105
Selat Panjang Kota	5.284	4.986	106
Kapau Baru	502	524	96
Nipah Sendanu	770	791	97
Alah Air Timur	1.358	1.324	103
Banglas Barat	1.772	1.689	105
Jumlah	33.611	32.002	105

Sumber : Badan Pusat Statistik Bengkalis Regency

Tabel 3.2 Kepadatan Penduduk Menurut Desa/Kelurahan
Tahun 2009

Desa/Kelurahan	Jumlah Penduduk	Luas Wilayah	Kepadatan
(1)	(2)	(3)	(4)
Teluk Buntal	1.014	106,00	10
Tanjung Gadai	1.440	10,50	137
Tanjung Sari	879	56,00	16
Sungai Tohor	1.806	156,00	12
Lukun	2.085	236,00	9
Alah Air	4.593	4,95	928
Sesap	467	8,30	56
Banglas	4.284	35,56	120
Selat Panjang Timur	15.003	5,50	2.728
Selat Panjang Selatan	9.086	1,50	6.057
Selat Panjang Barat	5.956	1,00	5.956
Selat Panjang Kota	10.270	4,50	2.282
Kapau Baru	1.026	140,00	7
Nipah Sendanu	1.561	64,00	24
Alah Air Timur	2.682	3,25	825
Banglas Barat	3.461	16,44	211
Jumlah	65.613	849,50	77

Sumber : Badan Pusat Statistik Bengkalis Regency

Tabel 3.3 Jumlah Penduduk Menurut Kelompok Usia Tahun 2009

Kelompok Umur	Jumlah
(1)	(4)
0-4	10.508
5-9	16.903
10-14	17.126
15-19	18.276
20-24	18.767
25-29	18.883
30-34	15.000
35-39	12.850
40-44	10.481
45-49	10.136
50-54	8.420
55-59	6.707
60-64	3.516
65-69	3.020
70-74	1.521
75+	1.680
Jumlah	173.794

Sumber : Badan Pusat Statistik Bengkalis Regency

Tabel 3.4 Jumlah Keluarga Menurut Desa/Kelurahan Tahun 2009

Desa/Kelurahan	Jumlah Keluarga	Persentase (%)
(1)	(2)	(3)
Teluk Buntal	324	1,55
Tanjung Gadai	459	2,20
Tanjung Sari	323	1,55
Sungai Tohor	583	2,79
Lukun	662	3,17
Alah Air	1.445	6,93
Sesap	176	0,84
Banglas	1.340	6,42
Selat Panjang Timur	4.814	23,08
Selat Panjang Selatan	2.867	13,74
Selat Panjang Barat	1.829	8,77
Selat Panjang Kota	3.215	15,41
Kapau Baru	302	1,45
Nipah Sendanu	499	2,39
Alah Air Timur	889	4,26
Banglas Barat	1.134	5,44
Jumlah	20.861	100

Sumber : UPTD Dinas Catatan Sipil, Kependudukan dan Transmigrasi Kecamatan Tebing Tinggi

: Badan Pusat Statistik Bengkulu Regency

Tabel 3.5 Rata-Rata Jumlah Penduduk per Keluarga Menurut Desa/Kelurahan Tahun 2009

Desa/Kelurahan	Jumlah Penduduk	Jumlah Keluarga	Rata-rata
(1)	(2)	(3)	(4)
Teluk Buntal	1.014	324	3
Tanjung Gadai	1.440	459	3
Tanjung Sari	879	323	3
Sungai Tohor	1.806	583	3
Lukun	2.085	662	3
Alah Air	4.593	1.445	3
Sesap	467	176	3
Banglas	4.284	1.340	3
Selat Panjang Timur	15.003	4.814	3
Selat Panjang Selatan	9.086	2.867	3
Selat Panjang Barat	5.956	1.829	3
Selat Panjang Kota	10.270	3.215	3
Kapau Baru	1.026	302	3
Nipah Sendanu	1.561	499	3
Alah Air Timur	2.682	889	3
Banglas Barat	3.461	1.134	3
Jumlah	65.613	20.861	3

Sumber : Badan Pusat Statistik Bengkalis Regency

Tabel 3.6 Jumlah Penduduk Menurut Agama dan Jenis Kelamin Tahun 2009

Agama	Jumlah
(1)	(4)
Islam	48.045
Protestan	1.166
Katholik	122
Hindu	31
Budha/Konghuchu	15.185
lainnya	1.064
Jumlah	65.613

Sumber : Badan Pusat Statistik Bengkalis Regency

<http://merantikab.bps.go.id>

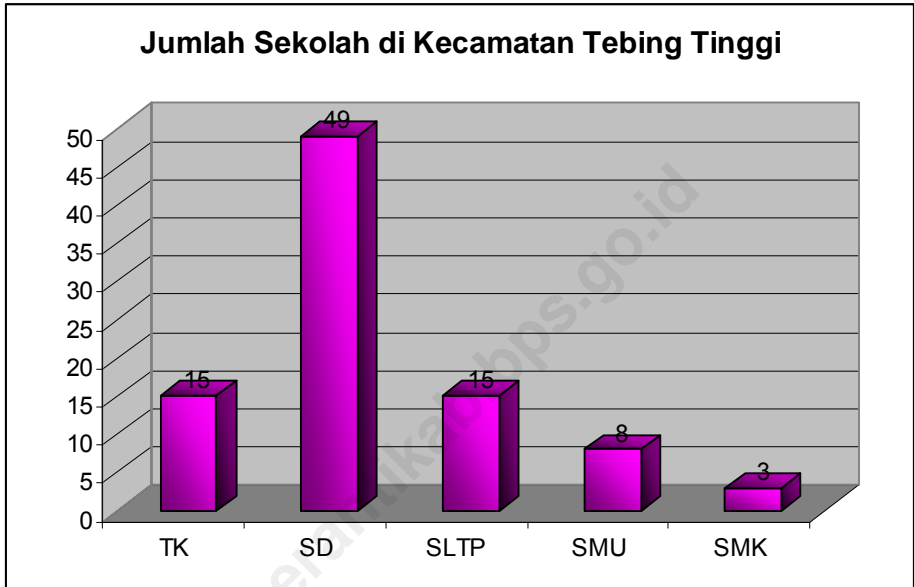
Tabel 3.7 Jumlah Penduduk Menurut Suku/Etnis dan Jenis Kelamin Tahun 2009

Suku/Etnis	Jumlah Penduduk
(1)	(2)
Melayu	28.127
Jawa	16.615
Batak	1.174
Cina	15.405
Bugis	1.698
Minang	1.457
Lainnya	1.137
Jumlah	65.613

Sumber : Badan Pusat Statistik Bengkalis Regency

BAB IV SOSIAL

Pada bidang pendidikan, Kecamatan Tebing Tinggi memiliki total 90 unit sekolah dengan perincian sebagai berikut:



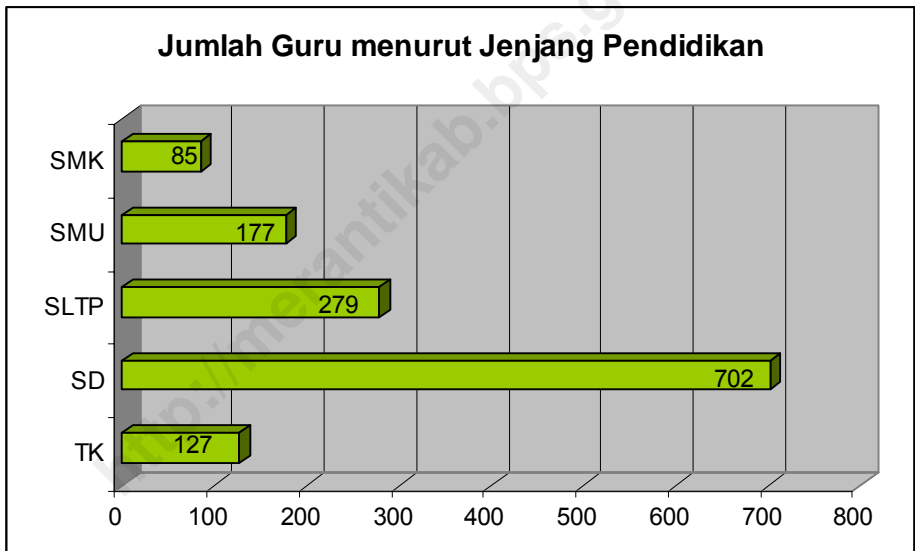
Secara umum, semua desa/kelurahan memiliki Sekolah Dasar di masing-masing wilayahnya. Namun, tidak semua desa/kelurahan memiliki Sekolah Lanjutan Tingkat Pertama, apalagi Sekolah Menengah Umum.

Walaupun jumlah SLTP mencapai 15 unit, namun tidak berada di semua desa/kelurahan di Kecamatan Tebing Tinggi, desa/kelurahan tersebut adalah Desa Tanjung Gadai, Desa Alah Air, Desa Sesap, Desa Banglas, Desa Kapau Baru, Desa Nipah Sendanu, dan Desa Alah Air Timur.

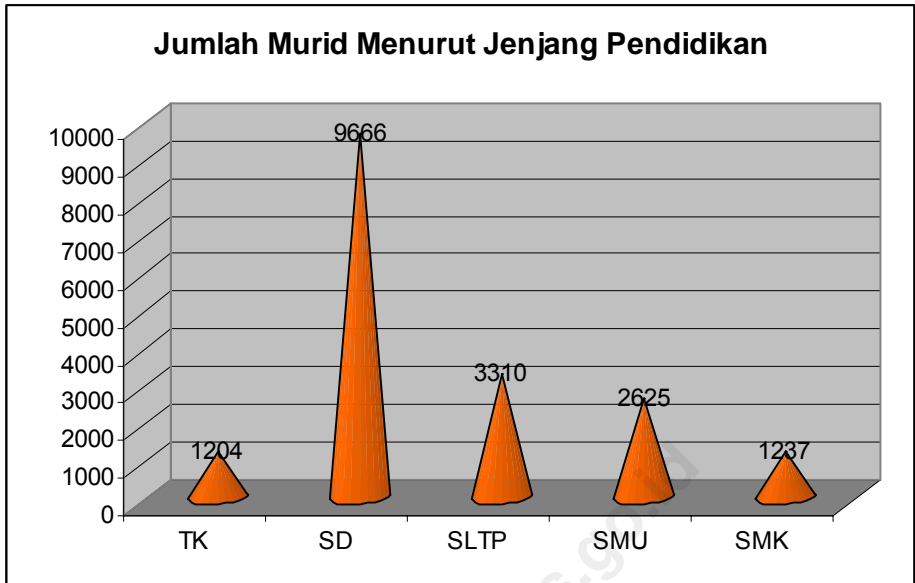
Sedangkan SMU Negeri , hanya berada di Desa Banglas, Kelurahan Selatpanjang Timur, Kelurahan Selatpanjang Kota, dan Desa Nipah Sendanu. Sedangkan di Desa Banglas dan Kelurahan Selatpanjang Selatan adalah SMU Swasta.

Sementara itu, SMK yang berjumlah tiga unit, berada di Kelurahan Selatpanjang Timur, Selatpanjang Kota, dan Selatpanjang Selatan yang masing-masing satu unit.

Seiring dengan pembangunan sekolah-sekolah, maka dapat dikatakan jumlah guru pun terbilang banyak, total sebanyak 1.370 orang guru.



Sedangkan jumlah murid di Kecamatan Tebing Tinggi sebanyak total 18.042 murid, dengan perincian sebagai berikut:



Dari tabel di atas, maka dapat disimpulkan bahwa secara umum rasio murid guru untuk Kecamatan Tebing Tinggi adalah 13 murid untuk seorang guru.

Selain sekolah formal, terdapat juga sekolah agama yang biasa kita sebut dengan madrasah. Tercatat pada Kancab Departemen Agama Kecamatan Tebing Tinggi bahwa terdapat tiga Madrasah Ibtidaiyah, 8 Madrasah Tsanawiyah, dan tiga Madrasah Aliyah yang tersebar di beberapa desa/kelurahan. Secara umum, rasio murid-guru madrasah adalah 8, yang artinya 8 murid per satu orang guru.

Sarana kesehatan yang dimiliki Kecamatan Tebing Tinggi adalah satu unit rumah sakit, dua unit puskesmas, lima unit pustu, 11 unit praktek dokter, 15 unit praktek bidan, empat unit poliklinik, dan lima unit apotik.

Sarana ibadah yang terdapat di Kecamatan Tebing Tinggi yang tercatat di kantor KUA setempat adalah 48 buah masjid, 59 buah mushola, 7 gereja, dan 21 klenteng.

<http://merantikab.bps.go.id>

Tabel 4.1 Jumlah Taman Kanak-Kanak Menurut Desa/Kelurahan Tahun 2009

Desa/Kelurahan	Jumlah TK		
	Negeri	Swasta	Jumlah
(1)	(2)	(3)	(4)
Teluk Buntal	-	-	-
Tanjung Gadai	-	-	-
Tanjung Sari	-	-	-
Sungai Tohor	-	-	-
Lukun	-	1	1
Alah Air	-	1	1
Sesap	-	-	-
Banglas	-	1	1
Selat Panjang Timur	1	1	2
Selat Panjang Selatan	-	3	3
Selat Panjang Barat	-	1	1
Selat Panjang Kota	-	5	5
Kapau Baru	-	-	-
Nipah Sendanu	-	1	1
Alah Air Timur	-	-	-
Banglas Barat	-	-	-
Jumlah	1	14	15

Sumber : UPTD Dinas Pendidikan, Pemuda, dan Olahraga Kecamatan Tebing Tinggi

Tabel
4.2.1

Jumlah Murid Taman Kanak-Kanak Menurut
Desa/Kelurahan Tahun 2009

Desa/Kelurahan	Jumlah Murid		
	Negeri	Swasta	Jumlah
(1)	(2)	(3)	(4)
Teluk Buntal	-	-	-
Tanjung Gadai	-	-	-
Tanjung Sari	-	-	-
Sungai Tohor	-	-	-
Lukun	-	22	22
Alah Air	-	35	35
Sesap	-	-	-
Banglas	-	26	26
Selat Panjang Timur	125	92	217
Selat Panjang Selatan	-	388	388
Selat Panjang Barat	-	102	102
Selat Panjang Kota	-	364	364
Kapau Baru	-	-	-
Nipah Sendanu	-	50	50
Alah Air Timur	-	-	-
Banglas Barat	-	-	-
Jumlah	125	1.079	1.204

Sumber : UPTD Dinas Pendidikan, Pemuda, dan Olahraga Kecamatan Tebing Tinggi

Tabel 4.2.2 Jumlah Murid Taman Kanak-Kanak Menurut Desa/Kelurahan dan Jenis Kelamin Tahun 2009

Desa/Kelurahan	Jumlah Murid		
	Laki-laki	Perempuan	Jumlah
(1)	(2)	(3)	(4)
Teluk Buntal	-	-	-
Tanjung Gadai	-	-	-
Tanjung Sari	-	-	-
Sungai Tohor	-	-	-
Lukun	14	8	22
Alah Air	17	18	35
Sesap	-	-	-
Banglas	6	20	26
Selat Panjang Timur	105	112	217
Selat Panjang Selatan	204	184	388
Selat Panjang Barat	56	46	102
Selat Panjang Kota	205	159	364
Kapau Baru	-	-	-
Nipah Sendanu	20	30	50
Alah Air Timur	-	-	-
Banglas Barat	-	-	-
Jumlah	627	577	1.204

Sumber : UPTD Dinas Pendidikan, Pemuda, dan Olahraga Kecamatan Tebing Tinggi

Tabel 4.3.1 Jumlah Guru Taman Kanak-Kanak Menurut Desa/Kelurahan Tahun 2009

Desa/Kelurahan	Jumlah Guru		
	Negeri	Swasta	Jumlah
(1)	(2)	(3)	(4)
Teluk Buntal	-	-	-
Tanjung Gadai	-	-	-
Tanjung Sari	-	-	-
Sungai Tohor	-	-	-
Lukun	-	6	6
Alah Air	-	5	5
Sesap	-	-	-
Banglas	-	4	4
Selat Panjang Timur	11	9	20
Selat Panjang Selatan	-	39	39
Selat Panjang Barat	-	6	6
Selat Panjang Kota	-	39	39
Kapau Baru	-	-	-
Nipah Sendanu	-	8	8
Alah Air Timur	-	-	-
Banglas Barat	-	-	-
Jumlah	11	116	127

Sumber : UPTD Dinas Pendidikan, Pemuda, dan Olahraga Kecamatan Tebing Tinggi

Tabel 4.3.2

Jumlah Guru Taman Kanak-Kanak Menurut
Desa/Kelurahan dan Jenis Kelamin Tahun 2009

Desa/Kelurahan	Jumlah Guru		
	Laki-laki	Perempuan	Jumlah
(1)	(2)	(3)	(4)
Teluk Buntal	-	-	-
Tanjung Gadai	-	-	-
Tanjung Sari	-	-	-
Sungai Tohor	-	-	-
Lukun	-	6	6
Alah Air	1	4	5
Sesap	-	-	-
Banglas	-	4	4
Selat Panjang Timur	1	19	20
Selat Panjang Selatan	1	38	39
Selat Panjang Barat	-	6	6
Selat Panjang Kota	2	37	39
Kapau Baru	-	-	-
Nipah Sendanu	-	8	8
Alah Air Timur	-	-	-
Banglas Barat	-	-	-
Jumlah	5	122	127

Sumber : UPTD Dinas Pendidikan, Pemuda, dan Olahraga Kecamatan Tebing Tinggi

Tabel 4.4 Rasio Murid Terhadap Guru Taman Kanak-Kanak Menurut Desa/Kelurahan Tahun 2009

Desa/Kelurahan	Jumlah		Rasio
	Murid	Guru	
(1)	(2)	(3)	(4)
Teluk Buntal	-	-	-
Tanjung Gadai	-	-	-
Tanjung Sari	-	-	-
Sungai Tohor	-	-	-
Lukun	22	6	-
Alah Air	35	5	7,00
Sesap	-	-	-
Banglas	26	4	6,50
Selat Panjang Timur	217	20	10,85
Selat Panjang Selatan	388	39	9,95
Selat Panjang Barat	102	6	17,00
Selat Panjang Kota	364	39	9,33
Kapau Baru	-	-	-
Nipah Sendanu	50	8	6,25
Alah Air Timur	-	-	-
Banglas Barat	-	-	-
Jumlah	1.204	127	9,48

Sumber : UPTD Dinas Pendidikan, Pemuda, dan Olahraga Kecamatan Tebing Tinggi

Tabel 4.5 Jumlah Sekolah Dasar Menurut Desa/Kelurahan Tahun 2009

Desa/Kelurahan	Jumlah SD		
	Negeri	Swasta	Jumlah
(1)	(2)	(3)	(4)
Teluk Buntal	1	-	1
Tanjung Gadai	2	-	2
Tanjung Sari	1	-	1
Sungai Tohor	2	-	2
Lukun	2	-	2
Alah Air	1	1	2
Sesap	1	-	1
Banglas	2	1	3
Selat Panjang Timur	7	1	8
Selat Panjang Selatan	7	2	9
Selat Panjang Barat	-	1	1
Selat Panjang Kota	6	2	8
Kapau Baru	2	-	2
Nipah Sendanu	2	-	2
Alah Air Timur	3	-	3
Banglas Barat	2	-	2
Jumlah	41	8	49

Sumber : UPTD Dinas Pendidikan, Pemuda, dan Olahraga Kecamatan Tebing Tinggi

Tabel
4.6.1

Jumlah Murid Sekolah Dasar Menurut Desa/Kelurahan
Tahun 2009

Desa/Kelurahan	Jumlah Murid		
	Negeri	Swasta	Jumlah
(1)	(2)	(3)	(4)
Teluk Buntal	222	-	222
Tanjung Gadai	283	-	283
Tanjung Sari	148	-	148
Sungai Tohor	259	-	259
Lukun	335	-	335
Alah Air	238	85	323
Sesap	82	-	82
Banglas	520	75	595
Selat Panjang Timur	1.135	161	1.296
Selat Panjang Selatan	1.587	853	2.440
Selat Panjang Barat	-	44	44
Selat Panjang Kota	1.676	478	2.154
Kapau Baru	279	-	279
Nipah Sendanu	294	-	294
Alah Air Timur	532	-	532
Banglas Barat	382	-	382
Jumlah	7.972	1.696	9.668

Sumber : UPTD Dinas Pendidikan, Pemuda, dan Olahraga Kecamatan Tebing Tinggi

Tabel 4.6.2 Jumlah Murid Sekolah Dasar Menurut Desa/Kelurahan dan Jenis Kelamin Tahun 2009

Desa/Kelurahan	Jumlah Murid		
	Laki-laki	Perempuan	Jumlah
(1)	(2)	(3)	(4)
Teluk Buntal	94	128	222
Tanjung Gadai	152	129	281
Tanjung Sari	76	72	148
Sungai Tohor	143	116	259
Lukun	170	165	335
Alah Air	165	158	323
Sesap	39	43	82
Banglas	316	279	595
Selat Panjang Timur	680	616	1.296
Selat Panjang Selatan	1.292	1.148	2.440
Selat Panjang Barat	18	26	44
Selat Panjang Kota	1.108	1.046	2.154
Kapau Baru	126	153	279
Nipah Sendanu	131	163	294
Alah Air Timur	257	275	532
Banglas Barat	175	207	382
Jumlah	4.942	4.724	9.666

Sumber : UPTD Dinas Pendidikan, Pemuda, dan Olahraga Kecamatan Tebing Tinggi

Tabel 4.7.1 Jumlah Guru Sekolah Dasar Menurut Desa/Kelurahan Tahun 2009

Desa/Kelurahan	Jumlah Guru		
	Negeri	Swasta	Jumlah
(1)	(2)	(3)	(4)
Teluk Buntal	10	-	10
Tanjung Gadai	16	-	16
Tanjung Sari	8	-	8
Sungai Tohor	18	-	18
Lukun	24	-	24
Alah Air	17	8	25
Sesap	10	-	10
Banglas	33	13	46
Selat Panjang Timur	87	17	104
Selat Panjang Selatan	111	69	180
Selat Panjang Barat	-	5	5
Selat Panjang Kota	116	39	155
Kapau Baru	21	-	21
Nipah Sendanu	14	-	14
Alah Air Timur	43	-	43
Banglas Barat	23	-	23
Jumlah	551	151	702

Sumber : UPTD Dinas Pendidikan, Pemuda, dan Olahraga Kecamatan Tebing Tinggi

Tabel 4.7.2 Jumlah Guru Sekolah Dasar Menurut Desa/Kelurahan Tahun 2009

Desa/Kelurahan	Jumlah Guru		
	Laki-laki	Perempuan	Jumlah
(1)	(2)	(3)	(4)
Teluk Buntal	5	5	10
Tanjung Gadai	6	10	16
Tanjung Sari	2	6	8
Sungai Tohor	5	13	18
Lukun	12	12	24
Alah Air	11	14	25
Sesap	6	4	10
Banglas	20	26	46
Selat Panjang Timur	33	71	104
Selat Panjang Selatan	47	133	180
Selat Panjang Barat	1	4	5
Selat Panjang Kota	48	107	155
Kapau Baru	16	5	21
Nipah Sendanu	5	9	14
Alah Air Timur	18	25	43
Banglas Barat	8	15	23
Jumlah	243	459	702

Sumber : UPTD Dinas Pendidikan, Pemuda, dan Olahraga Kecamatan Tebing Tinggi

Tabel 4.8 Rasio Murid Terhadap Guru Sekolah Dasar Menurut Desa/Kelurahan Tahun 2009

Desa/Kelurahan	Jumlah		Rasio
	Murid	Guru	
(1)	(2)	(3)	(4)
Teluk Buntal	222	10	22,20
Tanjung Gadai	281	16	17,56
Tanjung Sari	148	8	18,50
Sungai Tohor	259	18	14,39
Lukun	335	24	13,96
Alah Air	323	25	12,92
Sesap	82	10	8,20
Banglas	595	46	12,93
Selat Panjang Timur	1.296	104	12,46
Selat Panjang Selatan	2.440	180	13,56
Selat Panjang Barat	44	5	8,80
Selat Panjang Kota	2.154	155	13,90
Kapau Baru	279	21	13,29
Nipah Sendanu	294	14	21,00
Alah Air Timur	532	43	12,37
Banglas Barat	382	23	16,61
Jumlah	9.666	702	13,77

Sumber : UPTD Dinas Pendidikan, Pemuda, dan Olahraga Kecamatan Tebing Tinggi

Tabel 4.9 Jumlah Sekolah Lanjutan Tingkat Pertama Menurut Desa/Kelurahan Tahun 2009

Desa/Kelurahan	Jumlah SLTP		
	Negeri	Swasta	Jumlah
(1)	(2)	(3)	(4)
Teluk Buntal	1	-	1
Tanjung Gadai	-	-	-
Tanjung Sari	1	-	1
Sungai Tohor	1	-	1
Lukun	1	-	1
Alah Air	-	-	-
Sesap	-	-	-
Banglas	-	-	-
Selat Panjang Timur	-	1	1
Selat Panjang Selatan	2	2	4
Selat Panjang Barat	2	-	2
Selat Panjang Kota	-	3	3
Kapau Baru	-	-	-
Nipah Sendanu	-	-	-
Alah Air Timur	-	-	-
Banglas Barat	1	-	1
Jumlah	9	6	15

Sumber : UPTD Dinas Pendidikan, Pemuda, dan Olahraga Kecamatan Tebing Tinggi

Tabel 4.10.1 Jumlah Murid Sekolah Lanjutan Tingkat Pertama Menurut Desa/Kelurahan Tahun 2009

Desa/Kelurahan	Jumlah Murid		
	Negeri	Swasta	Jumlah
(1)	(2)	(3)	(4)
Teluk Buntal	218	-	218
Tanjung Gadai	-	-	-
Tanjung Sari	52	-	52
Sungai Tohor	147	-	147
Lukun	65	-	65
Alah Air	-	-	-
Sesap	-	-	-
Banglas	-	-	-
Selat Panjang Timur	-	30	30
Selat Panjang Selatan	637	378	1.015
Selat Panjang Barat	1.176	-	1.176
Selat Panjang Kota	-	425	425
Kapau Baru	-	-	-
Nipah Sendanu	-	-	-
Alah Air Timur	-	-	-
Banglas Barat	182	-	182
Jumlah	2.477	833	3.310

Sumber : UPTD Dinas Pendidikan, Pemuda, dan Olahraga Kecamatan Tebing Tinggi

Tabel 4.10.2 Jumlah Murid Sekolah Lanjutan Tingkat Pertama Menurut Desa/Kelurahan dan Jenis Kelamin Tahun 2009

Desa/Kelurahan	Jumlah Murid		
	Laki-laki	Perempuan	Jumlah
(1)	(2)	(3)	(4)
Teluk Buntal	105	113	218
Tanjung Gadai	-	-	-
Tanjung Sari	24	28	52
Sungai Tohor	73	74	147
Lukun	37	28	65
Alah Air	-	-	-
Sesap	-	-	-
Banglas	-	-	-
Selat Panjang Timur	15	15	30
Selat Panjang Selatan	535	480	1.015
Selat Panjang Barat	604	572	1.176
Selat Panjang Kota	209	216	425
Kapau Baru	-	-	-
Nipah Sendanu	-	-	-
Alah Air Timur	-	-	-
Banglas Barat	82	100	182
Jumlah	1.684	1.626	3.310

Sumber : UPTD Dinas Pendidikan, Pemuda, dan Olahraga Kecamatan Tebing Tinggi

Tabel 4.11.1 Jumlah Guru Sekolah Lanjutan Tingkat Pertama Menurut Desa/Kelurahan Tahun 2009

Desa/Kelurahan	Jumlah Guru		
	Negeri	Swasta	Jumlah
(1)	(2)	(3)	(4)
Teluk Buntal	9	-	9
Tanjung Gadai	-	-	-
Tanjung Sari	11	-	11
Sungai Tohor	18	-	18
Lukun	13	-	13
Alah Air	-	-	-
Sesap	-	-	-
Banglas	-	-	-
Selat Panjang Timur	-	19	19
Selat Panjang Selatan	50	34	84
Selat Panjang Barat	70	-	70
Selat Panjang Kota	-	37	37
Kapau Baru	-	-	-
Nipah Sendanu	-	-	-
Alah Air Timur	-	-	-
Banglas Barat	18	-	18
Jumlah	189	90	279

Sumber : UPTD Dinas Pendidikan, Pemuda, dan Olahraga Kecamatan Tebing Tinggi

Tabel 4.11.2 Jumlah Guru Sekolah Lanjutan Tingkat Pertama Menurut Desa/Kelurahan dan Jenis Kelamin Tahun 2009

Desa/Kelurahan	Jumlah Guru		
	Laki-laki	Perempuan	Jumlah
(1)	(2)	(3)	(4)
Teluk Buntal	5	4	9
Tanjung Gadai	-	-	-
Tanjung Sari	5	6	11
Sungai Tohor	12	6	18
Lukun	6	7	13
Alah Air	-	-	-
Sesap	-	-	-
Banglas	-	-	-
Selat Panjang Timur	10	9	19
Selat Panjang Selatan	28	56	84
Selat Panjang Barat	20	50	70
Selat Panjang Kota	18	19	37
Kapau Baru	-	-	-
Nipah Sendanu	-	-	-
Alah Air Timur	-	-	-
Banglas Barat	5	13	18
Jumlah	109	170	279

Sumber : UPTD Dinas Pendidikan, Pemuda, dan Olahraga Kecamatan Tebing Tinggi

Tabel 4.12 Rasio Murid Terhadap Guru Sekolah Lanjutan Tingkat Pertama Menurut Desa/Kelurahan Tahun 2009

Desa/Kelurahan	Jumlah		Rasio
	Murid	Guru	
(1)	(2)	(3)	(4)
Teluk Buntal	218	9	24,22
Tanjung Gadai	-	-	-
Tanjung Sari	52	11	-
Sungai Tohor	147	18	8,17
Lukun	65	13	-
Alah Air	-	-	-
Sesap	-	-	-
Banglas	-	-	-
Selat Panjang Timur	30	19	-
Selat Panjang Selatan	1.015	84	12,08
Selat Panjang Barat	1.176	70	16,80
Selat Panjang Kota	425	37	11,49
Kapau Baru	-	-	-
Nipah Sendanu	-	-	-
Alah Air Timur	-	-	-
Banglas Barat	182	18	-
Jumlah	3.310	279	11,86

Sumber : UPTD Dinas Pendidikan, Pemuda, dan Olahraga Kecamatan Tebing Tinggi

Tabel 4.13

Jumlah Sekolah Menengah Umum Menurut
Desa/Kelurahan Tahun 2009

Desa/Kelurahan	Jumlah SMU		
	Negeri	Swasta	Jumlah
(1)	(2)	(3)	(4)
Teluk Buntal	-	-	-
Tanjung Gadai	-	-	-
Tanjung Sari	-	-	-
Sungai Tohor	-	-	-
Lukun	-	-	-
Alah Air	-	1	1
Sesap	-	-	-
Banglas	1	-	1
Selat Panjang Timur	1	-	1
Selat Panjang Selatan	-	1	1
Selat Panjang Barat	-	-	-
Selat Panjang Kota	1	-	1
Kapau Baru	-	-	-
Nipah Sendanu	1	-	1
Alah Air Timur	-	-	-
Banglas Barat	-	-	-
Jumlah	4	2	6

Sumber : UPTD Dinas Pendidikan, Pemuda, dan Olahraga Kecamatan Tebing Tinggi

Tabel
4.14.1

Jumlah Murid Sekolah Menengah Umum Menurut
Desa/Kelurahan Tahun 2009

Desa/Kelurahan	Jumlah Murid		
	Negeri	Swasta	Jumlah
(1)	(2)	(3)	(4)
Teluk Buntal	-	-	-
Tanjung Gadai	-	-	-
Tanjung Sari	-	-	-
Sungai Tohor	-	-	-
Lukun	-	-	-
Alah Air	-	63	63
Sesap	-	-	-
Banglas	357	-	357
Selat Panjang Timur	669	-	669
Selat Panjang Selatan	-	254	254
Selat Panjang Barat	-	-	-
Selat Panjang Kota	1.040	-	1.040
Kapau Baru	-	-	-
Nipah Sendanu	174	-	174
Alah Air Timur	-	-	-
Banglas Barat	-	-	-
Jumlah	2.240	317	2.557

Sumber : UPTD Dinas Pendidikan, Pemuda, dan Olahraga Kecamatan Tebing Tinggi

Tabel
4.14.2

Jumlah Murid Sekolah Menengah Umum Menurut
Desa/Kelurahan dan Jenis Kelamin Tahun 2009

Desa/Kelurahan	Jumlah Murid		
	Laki-laki	Perempuan	Jumlah
(1)	(2)	(3)	(4)
Teluk Buntal	-	-	-
Tanjung Gadai	-	-	-
Tanjung Sari	-	-	-
Sungai Tohor	-	-	-
Lukun	-	-	-
Alah Air	35	30	65
Sesap	-	-	-
Banglas	189	200	389
Selat Panjang Timur	315	375	690
Selat Panjang Selatan	135	123	258
Selat Panjang Barat	-	-	-
Selat Panjang Kota	483	576	1.059
Kapau Baru	-	-	-
Nipah Sendanu	78	86	164
Alah Air Timur	-	-	-
Banglas Barat	-	-	-
Jumlah	1.235	1.390	2.625

Sumber : UPTD Dinas Pendidikan, Pemuda, dan Olahraga Kecamatan Tebing Tinggi

Tabel
4.15.1

Jumlah Guru Sekolah Menengah Umum Menurut
Desa/Kelurahan Tahun 2009

Desa/Kelurahan	Jumlah Guru		
	Negeri	Swasta	Jumlah
(1)	(2)	(3)	(4)
Teluk Buntal	-	-	-
Tanjung Gadai	-	-	-
Tanjung Sari	-	-	-
Sungai Tohor	-	-	-
Lukun	-	-	-
Alah Air	-	15	15
Sesap	-	-	-
Banglas	31	-	31
Selat Panjang Timur	41	-	41
Selat Panjang Selatan	-	20	20
Selat Panjang Barat	-	-	-
Selat Panjang Kota	59	-	59
Kapau Baru	-	-	-
Nipah Sendanu	11	-	11
Alah Air Timur	-	-	-
Banglas Barat	-	-	-
Jumlah	142	35	177

Sumber : UPTD Dinas Pendidikan, Pemuda, dan Olahraga Kecamatan Tebing Tinggi

Tabel
4.15.2

Jumlah Guru Sekolah Menengah Umum Menurut
Desa/Kelurahan dan Jenis Kelamin Tahun 2009

Desa/Kelurahan	Jumlah Guru		
	Laki-laki	Perempuan	Jumlah
(1)	(2)	(3)	(4)
Teluk Buntal	-	-	-
Tanjung Gadai	-	-	-
Tanjung Sari	-	-	-
Sungai Tohor	-	-	-
Lukun	-	-	-
Alah Air	9	6	15
Sesap	-	-	-
Banglas	11	20	31
Selat Panjang Timur	20	21	41
Selat Panjang Selatan	9	11	20
Selat Panjang Barat	-	-	-
Selat Panjang Kota	19	40	59
Kapau Baru	-	-	-
Nipah Sendanu	10	1	11
Alah Air Timur	-	-	-
Banglas Barat	-	-	-
Jumlah	78	99	177

Sumber : UPTD Dinas Pendidikan, Pemuda, dan Olahraga Kecamatan Tebing Tinggi

Tabel 4.16 Rasio Murid Terhadap Guru Sekolah Menengah Umum
Menurut Desa/Kelurahan Tahun 2009

Desa/Kelurahan	Jumlah		Rasio
	Murid	Guru	
(1)	(2)	(3)	(4)
Teluk Buntal	-	-	-
Tanjung Gadai	-	-	-
Tanjung Sari	-	-	-
Sungai Tohor	-	-	-
Lukun	-	-	-
Alah Air	65	15	4,33
Sesap	-	-	-
Banglas	389	31	12,55
Selat Panjang Timur	690	41	16,83
Selat Panjang Selatan	258	20	12,90
Selat Panjang Barat	-	-	-
Selat Panjang Kota	1.059	59	17,95
Kapau Baru	-	-	-
Nipah Sendanu	164	11	14,91
Alah Air Timur	-	-	-
Banglas Barat	-	-	-
Jumlah	2.625	177	14,83

Sumber : UPTD Dinas Pendidikan, Pemuda, dan Olahraga Kecamatan Tebing Tinggi

Tabel 4.17

Jumlah Sekolah Menengah Kejuruan Menurut
Desa/Kelurahan Tahun 2009

Desa/Kelurahan	Jumlah SMK		
	Negeri	Swasta	Jumlah
(1)	(2)	(3)	(4)
Teluk Buntal	-	-	-
Tanjung Gadai	-	-	-
Tanjung Sari	-	-	-
Sungai Tohor	-	-	-
Lukun	-	-	-
Alah Air	-	-	-
Sesap	-	-	-
Banglas	-	-	-
Selat Panjang Timur	1	-	1
Selat Panjang Selatan	-	1	1
Selat Panjang Barat	-	-	-
Selat Panjang Kota	-	1	1
Kapau Baru	-	-	-
Nipah Sendanu	-	-	-
Alah Air Timur	-	-	-
Banglas Barat	-	-	-
Jumlah	1	2	3

Sumber : UPTD Dinas Pendidikan, Pemuda, dan Olahraga Kecamatan Tebing Tinggi

Tabel 4.18.1 Jumlah Murid Sekolah Menengah Kejuruan Menurut Desa/Kelurahan Tahun 2009

Desa/Kelurahan	Jumlah Murid		
	Negeri	Swasta	Jumlah
(1)	(2)	(3)	(4)
Teluk Buntal	-	-	-
Tanjung Gadai	-	-	-
Tanjung Sari	-	-	-
Sungai Tohor	-	-	-
Lukun	-	-	-
Alah Air	-	-	-
Sesap	-	-	-
Banglas	-	-	-
Selat Panjang Timur	810	-	810
Selat Panjang Selatan	-	94	94
Selat Panjang Barat	-	-	-
Selat Panjang Kota	-	333	333
Kapau Baru	-	-	-
Nipah Sendanu	-	-	-
Alah Air Timur	-	-	-
Banglas Barat	-	-	-
Jumlah	810	427	1.237

Sumber : UPTD Dinas Pendidikan, Pemuda, dan Olahraga Kecamatan Tebing Tinggi

Tabel 4.18.2 Jumlah Murid Sekolah Menengah Kejuruan Menurut Desa/Kelurahan dan Jenis Kelamin Tahun 2009

Desa/Kelurahan	Jumlah Murid		
	Laki-laki	Perempuan	Jumlah
(1)	(2)	(3)	(4)
Teluk Buntal	-	-	-
Tanjung Gadai	-	-	-
Tanjung Sari	-	-	-
Sungai Tohor	-	-	-
Lukun	-	-	-
Alah Air	-	-	-
Sesap	-	-	-
Banglas	-	-	-
Selat Panjang Timur	389	421	810
Selat Panjang Selatan	38	56	94
Selat Panjang Barat	-	-	-
Selat Panjang Kota	187	146	333
Kapau Baru	-	-	-
Nipah Sendanu	-	-	-
Alah Air Timur	-	-	-
Banglas Barat	-	-	-
Jumlah	614	623	1.237

Sumber : UPTD Dinas Pendidikan, Pemuda, dan Olahraga Kecamatan Tebing Tinggi

Tabel 4.19.1 Jumlah Guru Sekolah Menengah Kejuruan Menurut Desa/Kelurahan Tahun 2009

Desa/Kelurahan	Jumlah Guru		
	Negeri	Swasta	Jumlah
(1)	(2)	(3)	(4)
Teluk Buntal	-	-	-
Tanjung Gadai	-	-	-
Tanjung Sari	-	-	-
Sungai Tohor	-	-	-
Lukun	-	-	-
Alah Air	-	-	-
Sesap	-	-	-
Banglas	-	-	-
Selat Panjang Timur	49	-	-
Selat Panjang Selatan	-	-	14
Selat Panjang Barat	-	-	-
Selat Panjang Kota	-	22	22
Kapau Baru	-	-	-
Nipah Sendanu	-	-	-
Alah Air Timur	-	-	-
Banglas Barat	-	-	-
Jumlah	49	22	36

Sumber : UPTD Dinas Pendidikan, Pemuda, dan Olahraga Kecamatan Tebing Tinggi

Tabel 4.19.2 Jumlah Guru Sekolah Menengah Kejuruan Menurut Desa/Kelurahan dan Jenis Kelamin Tahun 2009

Desa/Kelurahan	Jumlah Guru		
	Laki-laki	Perempuan	Jumlah
(1)	(2)	(3)	(4)
Teluk Buntal	-	-	-
Tanjung Gadai	-	-	-
Tanjung Sari	-	-	-
Sungai Tohor	-	-	-
Lukun	-	-	-
Alah Air	-	-	-
Sesap	-	-	-
Banglas	-	-	-
Selat Panjang Timur	26	23	49
Selat Panjang Selatan	7	7	14
Selat Panjang Barat	-	-	-
Selat Panjang Kota	14	8	22
Kapau Baru	-	-	-
Nipah Sendanu	-	-	-
Alah Air Timur	-	-	-
Banglas Barat	-	-	-
Jumlah	47	38	85

Sumber : UPTD Dinas Pendidikan, Pemuda, dan Olahraga Kecamatan Tebing Tinggi

Tabel 4.20 Rasio Murid Terhadap Guru Sekolah Menengah Kejuruan Menurut Desa/Kelurahan Tahun 2009

Desa/Kelurahan	Jumlah		Rasio
	Murid	Guru	
(1)	(2)	(3)	(4)
Teluk Buntal	-	-	-
Tanjung Gadai	-	-	-
Tanjung Sari	-	-	-
Sungai Tohor	-	-	-
Lukun	-	-	-
Alah Air	-	-	-
Sesap	-	-	-
Banglas	-	-	-
Selat Panjang Timur	810	49	16,53
Selat Panjang Selatan	94	14	-
Selat Panjang Barat	-	-	-
Selat Panjang Kota	333	22	15,14
Kapau Baru	-	-	-
Nipah Sendanu	-	-	-
Alah Air Timur	-	-	-
Banglas Barat	-	-	-
Jumlah	1.237	85	16,25

Sumber : UPTD Dinas Pendidikan, Pemuda, dan Olahraga Kecamatan Tebing Tinggi

Tabel 4.21 Jumlah Madrasah Menurut Desa/Kelurahan Tahun 2009

Desa/Kelurahan	Jumlah Madrasah		
	Ibtidaiyah	Tsanawiyah	Aliyah
(1)	(2)	(3)	(4)
Teluk Buntal	-	-	-
Tanjung Gadai	-	1	-
Tanjung Sari	-	-	-
Sungai Tohor	-	1	1
Lukun	-	1	-
Alah Air	1	1	-
Sesap	-	-	-
Banglas	-	-	1
Selat Panjang Timur	1	1	-
Selat Panjang Selatan	1	1	1
Selat Panjang Barat	-	-	-
Selat Panjang Kota	-	1	-
Kapau Baru	-	-	-
Nipah Sendanu	-	1	-
Alah Air Timur	-	-	-
Banglas Barat	-	-	-
Jumlah	3	8	3

Sumber : UPTD Dinas Pendidikan, Pemuda, dan Olahraga Kecamatan Tebing Tinggi

: Kancab Departemen Agama Kecamatan Tebing Tinggi

Tabel 4.22 Jumlah Murid Madrasah Menurut Desa/Kelurahan

Desa/Kelurahan	Jumlah Murid		
	Ibtidaiyah	Tsanawiyah	Aliyah
(1)	(2)	(3)	(4)
Teluk Buntal	-	-	-
Tanjung Gadai	-	46	-
Tanjung Sari	-	-	-
Sungai Tohor	-	35	35
Lukun	-	68	-
Alah Air	108	142	-
Sesap	-	-	-
Banglas	-	-	265
Selat Panjang Timur	47	41	-
Selat Panjang Selatan	104	77	42
Selat Panjang Barat	-	-	-
Selat Panjang Kota	-	626	-
Kapau Baru	-	-	-
Nipah Sendanu	-	75	-
Alah Air Timur	-	-	-
Banglas Barat	-	-	-
Jumlah	259	1.110	342

Sumber : UPTD Dinas Pendidikan, Pemuda, dan Olahraga Kecamatan Tebing Tinggi
Kancab Departemen Agama Kecamatan Tebing Tinggi

Tabel 4.23 Jumlah Guru Madrasah Menurut Desa/Kelurahan Tahun 2009

Desa/Kelurahan	Jumlah Guru		
	Ibtidaiyah	Tsanawiyah	Aliyah
(1)	(2)	(3)	(4)
Teluk Buntal	-	-	-
Tanjung Gadai	-	15	-
Tanjung Sari	-	-	-
Sungai Tohor	-	14	15
Lukun	-	17	-
Alah Air	14	15	-
Sesap	-	-	-
Banglas	-	-	26
Selat Panjang Timur	8	10	-
Selat Panjang Selatan	14	14	18
Selat Panjang Barat	-	-	-
Selat Panjang Kota	-	33	-
Kapau Baru	-	-	-
Nipah Sendanu	-	15	-
Alah Air Timur	-	-	-
Banglas Barat	-	-	-
Jumlah	36	133	59

Sumber : UPTD Dinas Pendidikan, Pemuda, dan Olahraga Kecamatan Tebing Tinggi

Kancab Departemen Agama Kecamatan Tebing Tinggi

Tabel 4.24 Rasio Murid Terhadap Guru Madrasah Menurut Desa/Kelurahan Tahun 2009

Desa/Kelurahan	Jumlah		Rasio
	Murid	Guru	
(1)	(2)	(3)	(4)
Teluk Buntal	-	-	-
Tanjung Gadai	46	15	3
Tanjung Sari	-	-	-
Sungai Tohor	70	29	2
Lukun	68	17	4
Alah Air	250	29	9
Sesap	-	-	-
Banglas	265	26	10
Selat Panjang Timur	88	18	5
Selat Panjang Selatan	223	46	5
Selat Panjang Barat	-	-	-
Selat Panjang Kota	626	33	19
Kapau Baru	-	-	-
Nipah Sendanu	75	15	5
Alah Air Timur	-	-	-
Banglas Barat	-	-	-
Jumlah	1.711	228	8

Sumber : UPTD Dinas Pendidikan, Pemuda, dan Olahraga Kecamatan Tebing Tinggi

Kancab Departemen Agama Kecamatan Tebing Tinggi

Tabel 4.25

Jumlah SLB, MDA, Ponpes, dan Seminari Menurut
Desa/Kelurahan Tahun 2009

Desa/Kelurahan	Jumlah			
	SLB	MDA	Ponpes	Seminari
(1)	(2)	(3)	(4)	(5)
Teluk Buntal	-	1	-	-
Tanjung Gadai	-	1	-	-
Tanjung Sari	-	1	-	-
Sungai Tohor	-	3	-	-
Lukun	-	2	-	-
Alah Air	-	2	1	-
Sesap	-	1	-	-
Banglas	1	2	-	-
Selat Panjang Timur	-	3	-	-
Selat Panjang Selatan	-	1	-	-
Selat Panjang Barat	-	-	-	-
Selat Panjang Kota	-	5	1	-
Kapau Baru	-	-	-	-
Nipah Sendanu	-	2	-	-
Alah Air Timur	-	3	-	-
Banglas Barat	-	1	-	-
Jumlah	1	28	2	-

Sumber : UPTD Dinas Pendidikan, Pemuda, dan Olahraga Kecamatan Tebing Tinggi
Kancab Departemen Agama Kecamatan Tebing Tinggi

Tabel 4.26 Jumlah Murid SLB, MDA, Ponpes, dan Seminari Menurut Desa/Kelurahan Tahun 2009

Desa/Kelurahan	Jumlah			
	SLB	MDA	Ponpes	Seminari
(1)	(2)	(3)	(4)	(5)
Teluk Buntal	-	127	-	-
Tanjung Gadai	-	123	-	-
Tanjung Sari	-	80	-	-
Sungai Tohor	-	170	-	-
Lukun	-	305	-	-
Alah Air	-	123	273	-
Sesap	-	58	-	-
Banglas	69	315	-	-
Selat Panjang Timur	-	647	-	-
Selat Panjang Selatan	-	270	-	-
Selat Panjang Barat	-	-	-	-
Selat Panjang Kota	-	879	236	-
Kapau Baru	-	-	-	-
Nipah Sendanu	-	134	-	-
Alah Air Timur	-	219	-	-
Banglas Barat	-	128	-	-
Jumlah	69	3.578	509	-

Sumber : UPTD Dinas Pendidikan, Pemuda, dan Olahraga Kecamatan Tebing Tinggi
Kancab Departemen Agama Kecamatan Tebing Tinggi

Tabel 4.27 Jumlah Guru SLB, MDA, Ponpes, dan Seminari Menurut Desa/Kelurahan Tahun 2009

Desa/Kelurahan	Jumlah			
	SLB	MDA	Ponpes	Seminari
(1)	(2)	(3)	(4)	(5)
Teluk Buntal	-	8	-	-
Tanjung Gadai	-	9	-	-
Tanjung Sari	-	6	-	-
Sungai Tohor	-	19	-	-
Lukun	-	12	-	-
Alah Air	-	12	15	-
Sesap	-	7	-	-
Banglas	21	15	-	-
Selat Panjang Timur	-	25	-	-
Selat Panjang Selatan	-	10	-	-
Selat Panjang Barat	-	-	-	-
Selat Panjang Kota	-	37	23	-
Kapau Baru	-	-	-	-
Nipah Sendanu	-	7	-	-
Alah Air Timur	-	22	-	-
Banglas Barat	-	7	-	-
Jumlah	21	196	38	0

Sumber : UPTD Dinas Pendidikan, Pemuda, dan Olahraga Kecamatan Tebing Tinggi
Kancab Departemen Agama Kecamatan Tebing Tinggi

Tabel 4.28 Rasio Murid Terhadap Guru SLB, MDA, Ponpes, dan Seminari Menurut Desa/Kelurahan Tahun 2009

Desa/Kelurahan	Rasio			
	SLB	MDA	Ponpes	Seminari
(1)	(2)	(3)	(4)	(5)
Teluk Buntal	-	16	-	-
Tanjung Gadai	-	14	-	-
Tanjung Sari	-	13	-	-
Sungai Tohor	-	9	-	-
Lukun	-	25	-	-
Alah Air	-	10	18	-
Sesap	-	8	-	-
Banglas	3	21	-	-
Selat Panjang Timur	-	26	-	-
Selat Panjang Selatan	-	27	-	-
Selat Panjang Barat	-	-	-	-
Selat Panjang Kota	-	24	10	-
Kapau Baru	-	-	-	-
Nipah Sendanu	-	19	-	-
Alah Air Timur	-	10	-	-
Banglas Barat	-	18	-	-
Jumlah	3	18	13	-

Sumber : UPTD Dinas Pendidikan, Pemuda, dan Olahraga Kecamatan Tebing Tinggi
Kancab Departemen Agama Kecamatan Tebing Tinggi

Tabel 4.29 Jumlah Sarana Kesehatan Menurut Desa/Kelurahan Tahun 2009

Desa/Kelurahan	Rumah Sakit	Puskesmas	Pustu	RS Bersalin
(1)	(2)	(3)	(4)	(5)
Teluk Buntal	-	-	-	-
Tanjung Gadai	-	-	1	-
Tanjung Sari	-	-	-	-
Sungai Tohor	-	-	1	-
Lukun	-	-	1	-
Alah Air	-	1	-	-
Sesap	-	-	-	-
Banglas	1	-	-	-
Selat Panjang Timur	-	-	1	-
Selat Panjang Selatan	-	-	-	-
Selat Panjang Barat	-	-	-	-
Selat Panjang Kota	-	1	-	-
Kapau Baru	-	-	-	-
Nipah Sendanu	-	-	1	-
Alah Air Timur	-	-	-	-
Banglas Barat	-	-	-	-
Jumlah	1	2	5	-

Sumber : UPTD Dinas Kesehatan Kecamatan Tebing Tinggi

Lanjutan Tabel 4.29

Desa/Kelurahan	Praktek Dokter	Praktek Bidan	Poliklinik/ Balai Pengobatan	Apotik
(1)	(6)	(7)	(8)	(9)
Teluk Buntal	-	-	-	-
Tanjung Gadai	-	-	-	-
Tanjung Sari	-	-	-	-
Sungai Tohor	-	-	-	-
Lukun	-	-	-	-
Alah Air	-	2	-	-
Sesap	-	-	-	-
Banglas	-	-	-	-
Selat Panjang Timur	1	7	1	-
Selat Panjang Selatan	1	1	1	-
Selat Panjang Barat	3	1	1	1
Selat Panjang Kota	6	4	1	4
Kapau Baru	-	-	-	-
Nipah Sendanu	-	-	-	-
Alah Air Timur	-	-	-	-
Banglas Barat	-	-	-	-
Jumlah	11	15	4	5

Sumber : UPTD Dinas Kesehatan Kecamatan Tebing Tinggi

Tabel 4.30 Jumlah Tenaga Kesehatan Menurut Desa/Kelurahan Tahun 2009

Desa/Kelurahan	Dokter Umum	Dokter Gigi	Dokter Spesialis	Bidan	Apoteker
(1)	(2)	(3)	(4)	(5)	(6)
Teluk Buntal	-	-	-	1	-
Tanjung Gadai	-	-	-	1	-
Tanjung Sari	-	-	-	1	-
Sungai Tohor	-	-	-	1	-
Lukun	-	-	-	1	-
Alah Air	1	1	-	3	-
Sesap	-	-	-	1	-
Banglas	-	1	1	1	-
Selat Panjang Timur	2	-	-	4	-
Selat Panjang Selatan	3	-	-	1	1
Selat Panjang Barat	3	2	-	1	2
Selat Panjang Kota	5	1	-	6	2
Kapau Baru	-	-	-	1	-
Nipah Sendanu	-	-	-	1	-
Alah Air Timur	-	-	-	-	-
Banglas Barat	-	-	-	1	-
Jumlah	14	5	1	25	5

Sumber : UPTD Dinas Kesehatan Kecamatan Tebing Tinggi

Tabel 4.31 Jumlah Klinik KB, Peserta KB Aktif, dan Peserta KB Baru Menurut Desa/Kelurahan Tahun 2009

Desa/Kelurahan	Klinik KB	Peserta Aktif	Peserta Baru
(1)	(2)	(3)	(4)
Teluk Buntal	1	138	59
Tanjung Gadai	1	264	103
Tanjung Sari	1	144	74
Sungai Tohor	1	271	110
Lukun	1	473	24
Alah Air	1	648	80
Sesap	1	126	45
Banglas	1	316	114
Selat Panjang Timur	1	1.571	392
Selat Panjang Selatan	1	320	58
Selat Panjang Barat	-	323	141
Selat Panjang Kota	1	1.206	300
Kapau Baru	1	199	1
Nipah Sendanu	1	308	143
Alah Air Timur	-	145	33
Banglas Barat	1	380	44
Jumlah	14	6.832	1.721

Sumber : UPTD Dinas Kesehatan Kecamatan Tebing Tinggi

Tabel 4.32 Banyaknya Imunisasi Yang Diberikan Kepada Bayi Menurut Desa/Kelurahan dan Jenis Imunisasi Tahun 2009

Desa/Kelurahan	BCG	DPT 1	Polio 4	Campak
(1)	(2)	(3)	(4)	(5)
Teluk Buntal	32	28	28	28
Tanjung Gadai	41	50	52	50
Tanjung Sari	24	28	30	28
Sungai Tohor	22	53	53	53
Lukun	63	65	70	75
Alah Air	52	74	131	128
Sesap	11	10	21	16
Banglas	69	78	101	95
Selat Panjang Timur	204	355	357	356
Selat Panjang Selatan	103	140	252	253
Selat Panjang Barat	145	134	205	206
Selat Panjang Kota	167	316	316	311
Kapau Baru	4	28	29	33
Nipah Sendanu	22	57	56	57
Alah Air Timur	48	54	74	77
Banglas Barat	59	84	97	91
Jumlah	1.066	1.554	1.872	1.857

Sumber : UPTD Dinas Kesehatan Kecamatan Tebing Tinggi

Tabel 4.34 Banyaknya Nikah, Talaq, Perkara Cerai, dan Rujuk Menurut Bulan Tahun 2009

Bulan	Nikah	Talaq	Perkara Cerai	Rujuk
(1)	(2)	(3)	(4)	(5)
2009 - Januari	25	-	10	-
Februari	41	-	6	-
Maret	59	3	4	-
April	46	4	5	-
Mei	50	2	6	-
Juni	40	1	7	-
Juli	60	2	4	-
Agustus	23	1	5	-
September	34	-	-	-
Oktober	72	3	12	-
Nopember	24	2	2	-
Desember	85	3	11	-
Jumlah	559	21	72	-

Sumber : Kantor Cabang Departemen Agama dan Kantor PA Kecamatan Tebing Tinggi

Tabel 4.33

Jumlah Sarana Ibadah Menurut Desa/Kelurahan Tahun 2009

Desa/Kelurahan	Masjid	Langgar/ Mushola/ Surau	Gereja Protestan/ Katholik	Wihara/ Klenteng	Pura
(1)	(2)	(3)	(4)	(5)	(6)
Teluk Buntal	1	2	-	-	-
Tanjung Gadai	3	3	-	-	-
Tanjung Sari	2	3	-	-	-
Sungai Tohor	4	4	-	-	-
Lukun	5	3	-	-	-
Alah Air	5	5	-	1	-
Sesap	-	1	-	-	-
Banglas	3	5	-	-	-
Selat Panjang Timur	7	9	-	4	-
Selat Panjang Selatan	2	5	1	4	-
Selat Panjang Barat	-	3	1	9	-
Selat Panjang Kota	6	6	2	3	-
Kapau Baru	1	1	3	-	-
Nipah Sendanu	5	2	-	-	-
Alah Air Timur	1	4	-	-	-
Banglas Barat	3	3	-	-	-
Jumlah	48	59	7	21	-

Sumber : KUA Kec. Tebing Tinggi

BAB V PERTANIAN

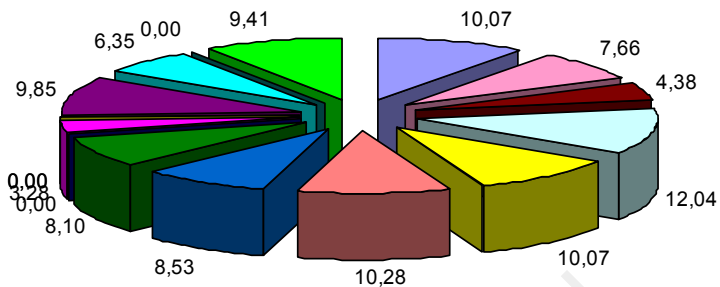
Sektor pertanian di Kecamatan Tebing Tinggi untuk tanaman bahan makanan menunjukkan bahwa padi sawah mempunyai luas panen yang paling besar yaitu 465 Hektar yang memproduksi 1.110 Ton. Tanaman buah-buahan yang mempunyai luas panen yang paling besar adalah pisang sedangkan produksi yang paling banyak adalah mangga.

Populasi ternak yang paling banyak di Kecamatan Tebing Tinggi adalah kambing dan populasi unggas yang terbesar adalah ayam ras pedaging.

Sektor perkebunan di Kecamatan Tebing Tinggi cukup bervariasi, dengan luas panen terbesar adalah tanaman sagu, 16.330 Hektar, yang memproduksi 74.268 ton.

Sektor perikanan di kecamatan ini pada umumnya adalah perairan tangkap di laut luas, hampir di semua desa/kelurahan ada rumah tangga yang mengusahakannya. Berikut grafiknya:

Persentase Rumah Tangga yang Mengusahakan Perikanan



- | | | | |
|-----------------------|-------------------------|-----------------------|----------------------|
| ■ Teluk Buntal | ■ Tanjung Gadai | ■ Tanjung Sari | ■ Sungai Tohor |
| ■ Lukun | ■ Alah Air | ■ Sesap | ■ Banglas |
| ■ Selat Panjang Timur | ■ Selat Panjang Selatan | ■ Selat Panjang Barat | ■ Selat Panjang Kota |
| ■ Kapau Baru | ■ Nipah Sendanu | ■ Alah Air Timur | ■ Banglas Barat |

Tabel 5.1 Luas Panen Tanaman Bahan Makanan Menurut Desa/Kelurahan Tahun 2009 (Ha)

Desa/Kelurahan	Padi Sawah	Padi Ladang	Jagung	Ketela Rambat	Ketela Pohon
(1)	(2)	(3)	(4)	(5)	(6)
Teluk Buntal	85	-	0,50	-	1
Tanjung Gadai	135	1	0,50	-	0,5
Tanjung Sari	115	1	0,50	-	2
Sungai Tohor	130	-	0,50	-	5
Lukun	-	-	-	-	1
Alah Air	-	-	3	0,5	6
Sesap	-	-	-	-	-
Banglas	-	-	0,5	-	1
Selat Panjang Timur	-	-	1	0,5	2
Selat Panjang Selatan	-	-	-	-	1
Selat Panjang Barat	-	-	-	-	-
Selat Panjang Kota	-	-	-	-	-
Kapau Baru	-	-	-	-	2
Nipah Sendanu	-	-	-	-	2
Alah Air Timur	-	-	3	-	7
Banglas Barat	-	-	0,5	-	0,5
Jumlah	465	2	10	1	31

Sumber : UPTD Dinas Pertanian dan Peternakan Kecamatan Tebing Tinggi

Lanjutan Tabel 5.1

Desa/Kelurahan	Kacang Tanah	Talas	Kedelai	Kacang Hijau
(1)	(2)	(3)	(4)	(5)
Teluk Buntal	-	-	-	-
Tanjung Gadai	-	-	-	-
Tanjung Sari	-	-	-	-
Sungai Tohor	0,5	-	-	-
Lukun	-	-	-	-
Alah Air	1	-	-	-
Sesap	-	-	-	-
Banglas	-	-	-	-
Selat Panjang Timur	1	-	-	-
Selat Panjang Selatan	-	-	-	-
Selat Panjang Barat	-	-	-	-
Selat Panjang Kota	-	-	-	-
Kapau Baru	-	-	-	-
Nipah Sendanu	-	-	-	-
Alah Air Timur	1	-	-	-
Banglas Barat	0,5	-	-	-
Jumlah	4	-	-	-

Sumber : UPTD Dinas Pertanian dan Peternakan Kecamatan Tebing Tinggi

Tabel 5.2 Produksi Tanaman Bahan Makanan Menurut Desa/Kelurahan Tahun 2009 (Ton)

Desa/Kelurahan	Padi Sawah	Padi Ladang	Jagung	Ketela Rambat	Ketela Pohon
(1)	(2)	(3)	(4)	(5)	(6)
Teluk Buntal	175	-	1	-	1
Tanjung Gadai	330	0,5	1	-	2
Tanjung Sari	280	0,5	1	-	8
Sungai Tohor	325	-	1	-	20
Lukun	-	-	-	-	4
Alah Air	-	-	6	1,5	24
Sesap	-	-	-	-	-
Banglas	-	-	1	-	4
Selat Panjang Timur	-	-	2	1,5	8
Selat Panjang Selatan	-	-	-	-	4
Selat Panjang Barat	-	-	-	-	-
Selat Panjang Kota	-	-	-	-	-
Kapau Baru	-	-	-	-	8
Nipah Sendanu	-	-	-	-	8
Alah Air Timur	-	-	6	-	28
Banglas Barat	-	-	1	-	2
Jumlah	1110	1	20	3	121

Sumber : UPTD Dinas Pertanian dan Peternakan Kecamatan Tebing Tinggi

Lanjutan Tabel 5.2

Desa/Kelurahan	Kacang Tanah	Talas	Kedelai	Kacang Hijau
(1)	(2)	(3)	(4)	(5)
Teluk Buntal	-	-	-	-
Tanjung Gadai	-	-	-	-
Tanjung Sari	-	-	-	-
Sungai Tohor	1	-	-	-
Lukun	-	-	-	-
Alah Air	2	-	-	-
Sesap	-	-	-	-
Banglas	-	-	-	-
Selat Panjang Timur	2	-	-	-
Selat Panjang Selatan	-	-	-	-
Selat Panjang Barat	-	-	-	-
Selat Panjang Kota	-	-	-	-
Kapau Baru	-	-	-	-
Nipah Sendanu	-	-	-	-
Alah Air Timur	2	-	-	-
Banglas Barat	1	-	-	-
Jumlah	8	-	-	-

Sumber : UPTD Dinas Pertanian dan Peternakan Kecamatan Tebing Tinggi

Tabel 5.5 Luas Panen Tanaman Buah-buahan Menurut Desa/Kelurahan Tahun 2009 (Ha)

Desa/Kelurahan	Alpukat	Mangga	Duku	Jeruk Besar	Jeruk Siam
(1)	(2)	(3)	(4)	(5)	(6)
Teluk Buntal	-	1	-	-	-
Tanjung Gadai	-	1	-	-	-
Tanjung Sari	-	1,5	-	-	-
Sungai Tohor	-	1	-	-	-
Lukun	-	0,5	-	-	-
Alah Air	-	2	-	-	-
Sesap	-	1	-	-	-
Banglas	-	1	-	-	-
Selat Panjang Timur	-	1,5	-	-	-
Selat Panjang Selatan	-	1	-	-	-
Selat Panjang Barat	-	1	-	-	-
Selat Panjang Kota	-	1	-	-	-
Kapau Baru	-	-	-	-	-
Nipah Sendanu	-	1	-	-	-
Alah Air Timur	-	1	-	-	-
Banglas Barat	-	1,5	-	-	-
Jumlah	-	17	-	-	-

Sumber Dinas Pertanian dan Peternakan Kecamatan Tebing Tinggi

Lanjutan Tabel 5.5

Desa/Kelurahan	Durian	Sawo	Pepaya	Pisang
(1)	(2)	(3)	(4)	(5)
Teluk Buntal	0,5	-	0,5	2
Tanjung Gadai	0,5	-	-	2
Tanjung Sari	1,5	-	-	3
Sungai Tohor	0,5	-	-	3
Lukun	0,5	-	-	1,5
Alah Air	0,5	-	1	3
Sesap	0,5	-	-	1
Banglas	-	-	-	2
Selat Panjang Timur	-	-	0,5	2
Selat Panjang Selatan	-	-	-	-
Selat Panjang Barat	-	-	-	0,5
Selat Panjang Kota	0,5	-	-	1
Kapau Baru	0,5	-	-	2
Nipah Sendanu	0,5	-	-	1
Alah Air Timur	0,5	-	0,5	2
Banglas Barat	-	-	-	10
Jumlah	6,5	-	2,5	36

Sumber : UPTD Dinas Pertanian dan Peternakan Kecamatan Tebing Tinggi

Tabel 5.6

Produksi Tanaman Buah-buahan Menurut Desa/Kelurahan
Tahun 2009 (Ton)

Desa/Kelurahan	Alpukat	Mangga	Duku	Jeruk Besar	Jeruk Siam
(1)	(2)	(3)	(4)	(5)	(6)
Teluk Buntal	-	73	-	-	-
Tanjung Gadai	-	37	-	-	-
Tanjung Sari	-	25	-	-	-
Sungai Tohor	-	150	-	-	-
Lukun	-	90	-	-	-
Alah Air	-	450	-	-	-
Sesap	-	45	-	-	-
Banglas	-	375	-	-	-
Selat Panjang Timur	-	125	-	-	-
Selat Panjang Selatan	-	173	-	-	-
Selat Panjang Barat	-	197	-	-	-
Selat Panjang Kota	-	200	-	-	-
Kapau Baru	-	69	-	-	-
Nipah Sendanu	-	105	-	-	-
Alah Air Timur	-	97	-	-	-
Banglas Barat	-	166	-	-	-
Jumlah	-	2377	-	-	-

Sumber : UPTD Dinas Pertanian dan Peternakan Kecamatan Tebing Tinggi

Lanjutan Tabel 5.6

Desa/Kelurahan	Durian	Sawo	Pepaya	Pisang
(1)	(2)	(3)	(4)	(5)
Teluk Buntal	15	-	-	-
Tanjung Gadai	75	-	-	-
Tanjung Sari	90	-	-	-
Sungai Tohor	100	-	-	-
Lukun	24	-	-	-
Alah Air	75	-	200	325
Sesap	-	-	-	-
Banglas	50	-	75	970
Selat Panjang Timur	15	-	-	-
Selat Panjang Selatan	-	-	-	-
Selat Panjang Barat	-	-	-	-
Selat Panjang Kota	-	-	-	-
Kapau Baru	-	-	-	-
Nipah Sendanu	-	-	-	-
Alah Air Timur	25	-	40	-
Banglas Barat	60	-	10	947
Jumlah	529	-	325	2242

Sumber : UPTD Dinas Pertanian dan Peternakan Kecamatan Tebing Tinggi

Tabel 5.7

Jumlah Ternak Menurut Desa/Kelurahan
Tahun 2009 (ekor)

Desa/Kelurahan	Sapi	Kerbau	Kambing/ Domba	Babi
(1)	(2)	(3)	(4)	(5)
Teluk Buntal	-	-	55	-
Tanjung Gadai	-	-	20	-
Tanjung Sari	-	-	25	-
Sungai Tohor	756	-	575	-
Lukun	-	-	95	-
Alah Air	200	-	106	-
Sesap	-	-	75	825
Banglas	50	-	420	-
Selat Panjang Timur	21	-	636	-
Selat Panjang Selatan	9	-	175	-
Selat Panjang Barat	11	-	75	-
Selat Panjang Kota	-	-	185	102
Kapau Baru	17	-	50	1.625
Nipah Sendanu	16	-	160	-
Alah Air Timur	12	-	125	-
Banglas Barat	395	-	25	-
Jumlah	1.487	-	2.802	2.552

Sumber : UPTD Dinas Pertanian dan Peternakan Kecamatan Tebing Tinggi

Tabel 5.8 Jumlah Ternak Unggas Menurut Desa/Kelurahan Tahun 2009 (ekor)

Desa/Kelurahan	Ayam Ras Petelur	Ayam Ras Pedaging	Ayam Kampung	Itik
(1)	(2)	(3)	(4)	(5)
Teluk Buntal	-	1.524	52	375
Tanjung Gadai	-	2.582	47	496
Tanjung Sari	-	1.460	30	547
Sungai Tohor	-	1.082	37	825
Lukun	-	1.902	392	1.654
Alah Air	-	8.926	75	260
Sesap	-	4.254	576	295
Banglas	-	5.762	25	287
Selat Panjang Timur	-	105	-	150
Selat Panjang Selatan	-	698	-	149
Selat Panjang Barat	-	445	-	135
Selat Panjang Kota	-	535	-	125
Kapau Baru	-	2.862	85	925
Nipah Sendanu	-	4.673	108	345
Alah Air Timur	-	1.799	56	250
Banglas Barat	-	1.252	15	225
Jumlah		39.861	1.498	7.043

Sumber : UPTD Dinas Pertanian dan Peternakan Kecamatan Tebing Tinggi

Tabel 5.9

Luas Area Perkebunan Menurut Desa/Kelurahan Tahun 2009 (Ha)

Desa/Kelurahan	Karet	Kelapa Sawit	Kelapa	Sagu	Kopi	Pinang
(1)	(2)	(3)	(4)	(5)	(6)	(7)
Teluk Buntal	181	-	336	795	14	13
Tanjung Gadai	311	-	523	152	45	15
Tanjung Sari	233	-	234	740	-	-
Sungai Tohor	223	-	126	1709	-	-
Lukun	383	-	185	2128	-	12
Alah Air	68	-	126	6	-	-
Sesap	75	-	20	130	-	11
Banglas	-	-	-	190	-	-
Selat Panjang Timur	-	-	10	-	-	-
Selat Panjang Selatan	-	-	10	-	-	-
Selat Panjang Barat	-	-	10	-	-	-
Selat Panjang Kota	-	-	-	-	-	-
Kapau Baru	20	-	44	9490	-	-
Nipah Sendanu	205	-	995	990	58	-
Alah Air Timur	-	-	214	-	-	13
Banglas Barat	65	-	13	-	-	-
Jumlah	1764	-	2846	16330	117	64

Sumber : UPTD Dinas Kehutanan dan Perkebunan Kecamatan Tebing Tinggi

Tabel 5.10

Produksi Perkebunan Menurut Desa/Kelurahan Tahun 2009 (Ton)

Desa/Kelurahan	Karet	Kelapa Sawit	Kelapa	Sagu	Kopi	Pinang
(1)	(2)	(3)	(4)	(5)	(6)	(7)
Teluk Buntal	212	-	480	6.345	50	46
Tanjung Gadai	489	-	962	468	50	48
Tanjung Sari	321	-	413	6.210	-	-
Sungai Tohor	400	-	240	10.251	-	-
Lukun	517	-	240	16.740	-	46
Alah Air	80	-	247	54	-	-
Sesap	120	-	24	1.350	-	44
Banglas	-	-	-	1.350	-	-
Selat Panjang Timur	-	-	24	-	-	-
Selat Panjang Selatan	-	-	24	-	-	-
Selat Panjang Barat	-	-	24	-	-	-
Selat Panjang Kota	-	-	-	-	-	-
Kapau Baru	-	-	96	27.000	-	-
Nipah Sendanu	19	-	2.280	4.500	42	-
Alah Air Timur	-	-	480	-	-	46
Banglas Barat	83	-	24	-	-	-
Jumlah	2.240	-	5.558	74.268	142	230

Sumber : UPTD Dinas Kehutanan dan Perkebunan Kecamatan Tebing Tinggi

Tabel 5.11

Luas Kolam, Tambak, dan Keramba Menurut Desa/Kelurahan
Tahun 2009

Desa/Kelurahan	Kolam (ha)		Tambak (ha)		Keramba (unit)	
	Semua	Beroperasi	Semua	Beroperasi	Semua	Beroperasi
(1)	(2)	(3)	(4)	(5)	(6)	(7)
Teluk Buntal	-	-	-	-	-	-
Tanjung Gadai	-	-	-	-	-	-
Tanjung Sari	-	-	-	-	-	-
Sungai Tohor	-	-	-	-	-	-
Lukun	-	-	-	-	-	-
Alah Air	-	-	-	-	-	-
Sesap	-	-	-	-	-	-
Banglas	-	-	1,93	1,93	-	-
Selat Panjang Timur	-	-	-	-	-	-
Selat Panjang Selatan	-	-	-	-	-	-
Selat Panjang Barat	-	-	-	-	-	-
Selat Panjang Kota	-	-	-	-	-	-
Kapau Baru	-	-	-	-	-	-
Nipah Sendanu	-	-	-	-	-	-
Alah Air Timur	-	-	-	-	-	-
Banglas Barat	-	-	0,34	0,34	-	-
Jumlah	-	-	2,27	2,27	-	-

Sumber : UPTD Dinas Perikanan dan Kelautan Kecamatan Tebing Tinggi

Tabel 5.12 Jumlah Rumah tangga Perikanan Menurut Desa/Kelurahan Tahun 2009

Desa/Kelurahan	Perikanan			Budidaya	
	Laut	Perairan	Kolam	Tambak	Laut
(1)	(2)	(3)	(4)	(5)	(6)
Teluk Buntal	46	-	-	-	-
Tanjung Gadai	35	-	-	-	-
Tanjung Sari	20	-	-	-	-
Sungai Tohor	55	-	-	-	-
Lukun	46	-	-	-	-
Alah Air	47	-	-	-	-
Sesap	39	-	-	-	-
Banglas	37	-	-	6	-
Selat Panjang Timur	-	-	-	-	-
Selat Panjang Selatan	15	-	-	-	-
Selat Panjang Barat	-	-	-	-	-
Selat Panjang Kota	-	-	-	-	-
Kapau Baru	45	-	-	-	-
Nipah Sendanu	29	-	-	-	-
Alah Air Timur	-	-	-	-	-
Banglas Barat	43	-	-	1	-
Jumlah	457	-	-	7	-

Sumber : UPTD Dinas Perikanan dan Kelautan Kecamatan Tebing Tinggi

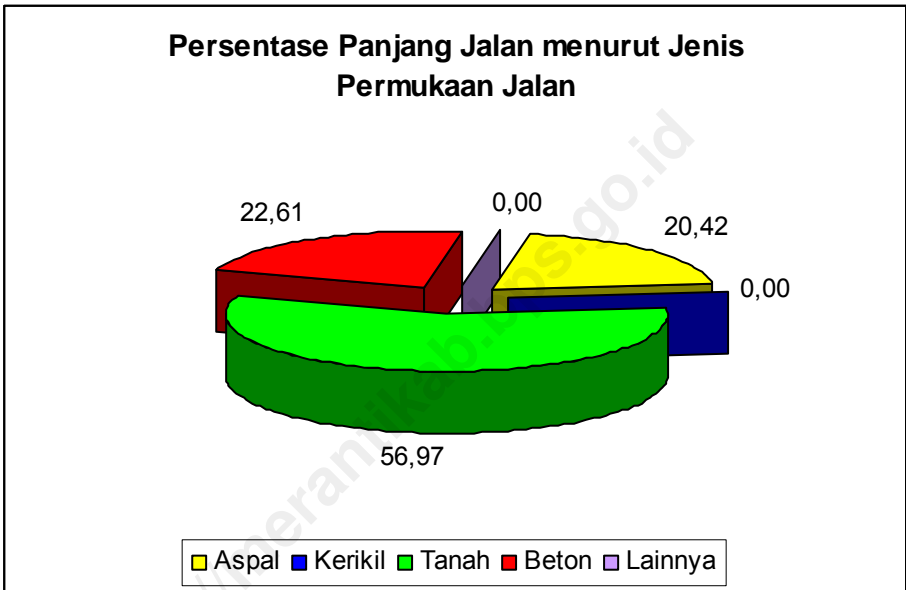
Tabel 5.13 Produksi Perikanan Menurut Desa/Kelurahan
Tahun 2009 (Ton)

Desa/Kelurahan	Ikan Air Laut			Ikan Air Tawar
	Tangkap	Tambak	Keramba	
(1)	(2)	(3)	(4)	(5)
Teluk Buntal	4.740	-	-	-
Tanjung Gadai	4.028	-	-	-
Tanjung Sari	3.804	-	-	-
Sungai Tohor	4.240	-	-	-
Lukun	3.759	-	-	-
Alah Air	3.549	-	-	-
Sesap	3.743	-	-	-
Banglas	-	-	-	-
Selat Panjang Timur	-	-	-	-
Selat Panjang Selatan	-	-	-	-
Selat Panjang Barat	-	-	-	-
Selat Panjang Kota	-	-	-	-
Kapau Baru	5.975	-	-	-
Nipah Sendanu	3.192	-	-	-
Alah Air Timur	-	-	-	-
Banglas Barat	4.276	-	-	-
Jumlah	41.306	-	-	-

Sumber : UPTD Dinas Perikanan dan Kelautan Kecamatan Tebing Tinggi

BAB VI PERHUBUNGAN

Kondisi jalan di Kecamatan Tebing Tinggi menunjukkan persentase terbesar adalah jalan dengan jenis permukaan tanah. Lebih lengkapnya dapat kita lihat dari grafik berikut ini:



Transportasi di dalam desa/kelurahan menunjukkan bahwa sebagian besar desa/kelurahan, yaitu sebanyak 9 desa/kelurahan menggunakan akses darat dan air, dan 7 desa/kelurahan lainnya menggunakan akses darat. Sedangkan untuk transportasi antar desa/kelurahan, keseluruhan desa/kelurahan tersebut menggunakan akses darat dan air.

Tabel 6.1 Panjang Jalan Menurut Jenis Permukaan Jalan dan Kondisi Tahun 2009

Jenis Permukaan Jalan	Kondisi			
	Baik	Sedang	Rusak	Rusak Berat
(1)	(2)	(3)	(4)	(5)
Aspal	28	5	0,7	-
Kerikil	-	-	-	-
Tanah	41	23	30	-
Beton	11,3	18	6	2
Lainnya	-	-	-	-
Jumlah	80,3	46	36,7	2

Sumber : UPTD Dinas Kimpraswil Kecamatan Tebing Tinggi

Tabel 6.2 Transportasi Yang Digunakan Menurut Desa/Kelurahan Tahun 2009

Desa/Kelurahan	Dalam Wilayah Desa/Kelurahan			Antar Desa/Kelurahan		
	Darat	Air	Darat dan Air	Darat	Air	Darat dan Air
(1)	(2)	(3)	(4)	(5)	(6)	(7)
Teluk Buntal		-	v	-	-	v
Tanjung Gadai		-	v	-	-	v
Tanjung Sari		-	v	-	-	v
Sungai Tohor		-	v	-	-	v
Lukun		-	v	-	-	v
Alah Air	v	-		-	-	v
Sesap	v	-		-	-	v
Banglas		-	v	-	-	v
Selat Panjang Timur	v	-		-	-	v
Selat Panjang Selatan	v	-		-	-	v
Selat Panjang Barat	v	-		-	-	v
Selat Panjang Kota	v	-		-	-	v
Kapau Baru		-	v	-	-	v
Nipah Sendanu		-	v	-	-	v
Alah Air Timur	v	-		-	-	v
Banglas Barat		-	v	-	-	v
Jumlah	7	-	9	-	-	16

Sumber : Kantor Camat Tebing Tinggi

BAB VII

EKONOMI

Sektor ekonomi, seperti yang tercatat di UPTD Dinas Perindag, menunjukkan bahwa Kecamatan Tebing Tinggi memiliki industri kecil sebanyak 53 industri dan industri mikro sebanyak 639 industri. Masing-masing desa/kelurahan sudah memiliki toko/warung kelontong, dengan yang terbanyak berada di Kelurahan Selatpanjang Barat berjumlah 466 usaha.

Dari UPTD Dinas Koperasi dan UKM Kecamatan Tebing Tinggi tercatat sebanyak 35 unit Koperasi yang dari jumlah tersebut 34 unit adalah Koperasi Non KUD dan hanya satu unit adalah KUD. Total jumlah anggota sebanyak 2.260 orang dengan uang simpanan sebesar Rp 4.060.601.994,-

Tabel 7.1 Jumlah Usaha Industri yang Terdaftar Menurut Desa/Kelurahan Tahun 2009

Desa/Kelurahan	Industri Besar (≥100 Pekerja)	Industri Sedang (20-99 Pekerja)	Industri Kecil (5-19 Pekerja)	Industri Mikro (1-4 Pekerja)
(1)	(2)	(3)	(4)	(5)
Teluk Buntal	-	-	-	28
Tanjung Gadai	-	-	-	91
Tanjung Sari	-	-	1	11
Sungai Tohor	-	-	18	9
Lukun	-	-	4	19
Alah Air	-	-	5	12
Sesap	-	-	1	33
Banglas	-	-	1	32
Selat Panjang Timur	-	-	-	17
Selat Panjang Selatan	-	-	-	13
Selat Panjang Barat	-	-	8	26
Selat Panjang Kota	-	-	8	18
Kapau Baru	-	-	4	67
Nipah Sendanu	-	-	3	211
Alah Air Timur	-	-	-	22
Banglas Barat	-	-	-	30
Jumlah	0	0	53	639

Sumber : UPTD Dinas Perindustrian dan Perdagangan Kecamatan Tebing Tinggi

Tabel 7.2 Jumlah Usaha Perdagangan yang Terdaftar Menurut Desa/Kelurahan Tahun 2009

Desa/Kelurahan	Swalayan/ Supermarket/ Toserba/ Minimarket	Toko/ Warung Kelontong	Bangunan Pasar Permanen/ Semi Permanen	Pasar Tanpa Bangunan Permanen
(1)	(2)	(3)	(4)	(5)
Teluk Buntal	-	18	-	1
Tanjung Gadai	-	20	-	1
Tanjung Sari	-	14	-	-
Sungai Tohor	-	26	-	-
Lukun	-	34	-	-
Alah Air	-	45	-	-
Sesap	-	6	-	-
Banglas	-	57	-	-
Selat Panjang Timur	1	165	1	1
Selat Panjang Selatan	1	179	-	1
Selat Panjang Barat	8	466	1	-
Selat Panjang Kota	4	266	1	2
Kapau Baru	-	10	-	1
Nipah Sendanu	-	37	-	-
Alah Air Timur	-	47	-	-
Banglas Barat	-	25	-	-
Jumlah	14	1.415	3	7

Sumber : UPTD Dinas Perindustrian dan Perdagangan Kecamatan Tebing Tinggi

Tabel 7.3 Jumlah Usaha Akomodasi dan Penginapan yang Terdaftar Menurut Desa/Kelurahan Tahun 2009

Desa/Kelurahan	Restoran/ Rumah Makan	Warung/ Kedai Makanan dan Minuman	Penginapan (losmen/ wisma/ motel)	Hotel Melati/ Berbintang
(1)	(6)	(7)	(8)	(9)
Teluk Buntal	-	1	-	-
Tanjung Gadai	-	4	-	-
Tanjung Sari	-	-	-	-
Sungai Tohor	-	2	-	-
Lukun	-	-	-	-
Alah Air	-	3	-	-
Sesap	-	-	-	-
Banglas	-	5	-	-
Selat Panjang Timur	-	34	-	-
Selat Panjang Selatan	-	96	-	-
Selat Panjang Barat	6	101	2	1
Selat Panjang Kota	3	76	6	2
Kapau Baru	-	2	-	-
Nipah Sendanu	-	3	-	-
Alah Air Timur	-	5	-	-
Banglas Barat	-	5	-	-
Jumlah	9	337	8	3

Sumber : UPTD Dinas Perindustrian dan Perdagangan Kecamatan Tebing Tinggi

Tabel 7.4 Jumlah Koperasi yang Terdaftar Menurut Desa/Kelurahan Tahun 2009

Desa/Kelurahan	KUD	Non KUD	Jumlah
(1)	(2)	(3)	(4)
Teluk Buntal	-	1	1
Tanjung Gadai	-	-	-
Tanjung Sari	-	-	-
Sungai Tohor	-	1	1
Lukun	-	1	1
Alah Air	-	1	1
Sesap	-	-	-
Banglas	-	4	4
Selat Panjang Timur	-	6	6
Selat Panjang Selatan	-	3	3
Selat Panjang Barat	1	4	5
Selat Panjang Kota	-	11	11
Kapau Baru	-	1	1
Nipah Sendanu	-	-	-
Alah Air Timur	-	1	1
Banglas Barat	-	-	-
Jumlah	1	34	35

Sumber : UPTD Dinas Koperasi dan UKM Kecamatan Tebing Tinggi

Tabel 7.5 Jumlah Anggota Koperasi yang Terdaftar Menurut Desa/Kelurahan Tahun 2009

Desa/Kelurahan	KUD	Non KUD	Jumlah
(1)	(2)	(3)	(4)
Teluk Buntal	-	20	20
Tanjung Gadai	-	-	-
Tanjung Sari	-	-	-
Sungai Tohor	-	27	27
Lukun	-	20	20
Alah Air	-	203	203
Sesap	-	-	-
Banglas	-	145	145
Selat Panjang Timur	-	171	171
Selat Panjang Selatan	-	103	103
Selat Panjang Barat	250	566	816
Selat Panjang Kota	-	715	715
Kapau Baru	-	20	20
Nipah Sendanu	-	-	-
Alah Air Timur	-	20	20
Banglas Barat	-	-	-
Jumlah	250	2.010	2.260

Sumber : UPTD Dinas Koperasi dan UKM Kecamatan Tebing Tinggi

Tabel 7.6 Jumlah Simpanan Anggota Koperasi yang Terdaftar Menurut Desa/Kelurahan Tahun 2009

Desa/Kelurahan	KUD	Non KUD	Jumlah
(1)	(2)	(3)	(4)
Teluk Buntal	-	45.000.000	45.000.000
Tanjung Gadai	-	-	-
Tanjung Sari	-	-	-
Sungai Tohor	-	-	-
Lukun	-	-	-
Alah Air	-	5.000.000	5.000.000
Sesap	-	-	-
Banglas	-	20.000.000	20.000.000
Selat Panjang Timur	-	169.323.752	169.323.752
Selat Panjang Selatan	-	808.595.466	808.595.466
Selat Panjang Barat	12.500.000	2.050.829.552	2.063.329.552
Selat Panjang Kota	-	909.353.224	909.353.224
Kapau Baru	-	20.000.000	20.000.000
Nipah Sendanu	-	-	-
Alah Air Timur	-	20.000.000	20.000.000
Banglas Barat	-	-	-
Jumlah	12.500.000	4.048.101.994	4.060.601.994

Sumber : UPTD Dinas Koperasi dan UKM Kecamatan Tebing Tinggi