



Katalog BPS / BPS Catalogue : 8401001.12

# STATISTIK KUNJUNGAN WISATAWAN MANCANEGARA SUMATERA UTARA

*International Visitor Arrival Statistics of Sumatera Utara*

**2012**



**Badan Pusat Statistik  
Provinsi Sumatera Utara  
BPS - Statistics of Sumatera Utara Province**

# STATISTIK KUNJUNGAN WISATAWAN MANCANEGARA SUMATERA UTARA

*International Visitor Arrival Statistics of Sumatera Utara*  
**2012**



# **Statistik Wisatawan Mancanegara Sumatera Utara 2012**

## ***Foreign Visitors of Sumatera Utara Statistics 2012***

**ISSN :**

Nomor Publikasi/*Publication Number* : 12540.12.02

Katalog BPS/*BPS Catalogue* : 8401001.12

Ukuran Buku/*Book Size* : 21 cm x 29,69 cm

Jumlah Halaman/*Total Pages* : xl + 61

**Naskah/*Manuscript* :**

Bidang Statistik Distribusi / *Division of Distribution Statistics*

**Tim Penyusun Naskah/*Editorial Team* :**

Penanggung Jawab Umum/ <i>Board of Director</i>	:	Drs. Suharno, M.Sc.
Editor Penanggung Jawab Teknis/ <i>Chief Editor</i>	:	Hajizi, SE, M.Si
Koordinator/ <i>Coordinator</i>	:	Hafsyah Aprillia, S.Si
Anggota/ <i>Editorial Staffs</i>	:	Rabiah, SE.

**Gambar Kulit/*Cover Designer* :**

Bidang Statistik Distribusi / *Division of Distribution Statistics*

**Sumber Dana/ *Source of Fund* :**

Anggaran Pendapatan dan Belanja Negara (APBN) BPS Provinsi Sumatera Utara Tahun Anggaran 2013

*National Budgetary for Expenditure & Development BPS-Statistics of Sumatera Utara in Calendar Year 2013*

**Diterbitkan oleh/ *Published by* :**

BPS Provinsi Sumatera Utara

*BPS - Statistics of Sumatera Utara Province*

**Boleh dikutip dengan menyebutkan sumbernya**

*May be cited with reference to the source*

# KATA PENGANTAR

---

Publikasi Statistik Kunjungan Wisatawan Mancanegara Tahun 2012 ini merupakan lanjutan publikasi tahunan yang disusun dan disajikan oleh Badan Pusat Statistik Provinsi Sumatera Utara. Data yang disajikan bersumber dari data sekunder hasil pencatatan Kantor Imigrasi Polonia Medan yang meliputi data jumlah wisatawan mancanegara yang datang langsung dari luar negeri melalui Pelabuhan Udara Polonia Medan.

Dalam publikasi ini juga disajikan jumlah wisatawan mancanegara yang datang langsung di Sumatera Utara melalui Pelabuhan Laut Belawan dan dicatat oleh Kantor Imigrasi Belawan, serta yang datang melalui Pelabuhan Tanjung Balai dan dicatat oleh Kantor Imigrasi Tanjung Balai. Melalui penyajian data Statistik Wisatawan Mancanegara yang datang di Sumatera Utara diharapkan dapat memudahkan pemerintah maupun pihak swasta untuk mengambil kebijakan di sektor Industri Pariwisata serta program/kegiatan yang berkaitan dengan kepariwisataan dalam upaya meningkatkan jumlah wisatawan mancanegara di Sumatera Utara.

Dana publikasi ini bersumber dari Anggaran Pendapatan dan Belanja Negara (APBN) Tahun Anggaran 2013. Terima kasih dan penghargaan saya ucapkan kepada semua pihak yang telah memberikan bantuan, dan terutama kepada Kantor Imigrasi yang telah memungkinkan tersusunnya publikasi ini. Dan akhirnya, saran dan kritik dari para pengguna data selalu saya harapkan untuk penyempurnaan publikasi mendatang. Semoga publikasi ini bermanfaat bagi para pengguna data.

Medan, Maret 2013  
Badan Pusat Statistik  
Provinsi Sumatera Utara

Kepala



DRS. SUHARNO, M.SC.



## ***PREFACE***

---

*The Publication of Foreign Visitors Statistics 2012 is the continuation of annual publication which has been yearly compiled and presented by BPS - Statistics of Sumatera Utara Province. The presented data are the secondary data compiled from the record from the Polonia Immigration Office. The covered data are the number of direct incoming foreign visitors through the Polonia Airport.*

*This publication also provides the number of foreign visitors who directly arrive at Belawan Port and Tanjung Balai Port. The data have been obtained both from Belawan Immigration Office and Tanjung Balai Immigration Office. This publication of foreign visitors in Sumatera Utara may be useful for the government and the entrepreneur as well for reference decision in tourism industry policy to increase the number of foreign visitors to Sumatera Utara. This is also expected for private and governments sector on taking a policy related tourism industrial sector in attracting the amount of incoming foreign visitors to Sumatera Utara.*

*This publication is funded by National Budgetary for Expenditure and Development (APBN) in budget year of 2013. I express the sincere thanks to all parties which have given supports, and particularly to the Immigration Office, to make this publication available. And finally, criticism and suggestions for improving the next publications are appreciated. Hopefully, this publication will be useful for the data users.*

Medan, March 2013  
BPS - Statistics Of  
Sumatera Utara Province  
Chief



DRS. SUHARNO, M.SC.

# DAFTAR ISI / TABLE OF CONTENTS

	<i>Hal/Page</i>
Kata Pengantar / <i>Preface</i>	iii - iv
Daftar Isi / <i>Table of Contents</i>	v
Daftar Tabel/ <i>List of Table</i>	vi - ix
BAB I      Pendahuluan / <i>Introduction</i>	x - xiii
BAB II     Ruang Lingkup / <i>Scope</i>	xiv
BAB III    Konsep dan Definisi / <i>Concept and Definition</i>	xv - xix
3.1.    Jenis Paspor / <i>Kind of Passport</i>	xv
3.2.    Jenis Visa / <i>Kind of Visa</i>	xviii
3.3.    Bebas Visa / <i>Free from Visa</i>	xxiv
3.4.    Wisatawan Mancanegara / <i>Visitor</i>	xxvi
BAB IV     Ulasan Singkat / <i>Highlights</i>	xxx - xxxv
4.1.    Kedatangan Tamu Mancanegara/ <i>Visitors Arrivals</i>	xxx
4.2.    Moda Angkutan / <i>Mode of Transport</i>	xxxii
4.3.    Pangsa Pasar Utama / <i>Major Markets</i>	xxxii
4.4.    Pola Kunjungan / <i>Seasonal Pattern</i>	xxxiii
BAB V     Kesimpulan / <i>Result</i>	xxxvii
Tabel-Tabel Lampiran/ <i>Tables of Appendix</i>	

## DAFTAR TABEL / LIST OF TABLE

			Halaman / Page
<u>Tabel</u> <i>Table</i>	1.	Kedatangan Wisatawan Mancanegara Ke Sumatera Utara Menurut Bulan, 2002 - 2012 <i>Monthly Distribution Of International Visitor Arrival To Sumatera Utara, 2002 - 2012</i>	1 - 2
<u>Tabel</u> <i>Table</i>	2.	Kedatangan Wisatawan Mancanegara Ke Sumatera Utara Melalui Bandar Udara Polonia Menurut Bulan, 2002 - 2012 <i>Monthly Distribution Of International Visitor Arrival To Sumatera Utara Via Polonia Airport, 2002 - 2012</i>	3 - 4
<u>Tabel</u> <i>Table</i>	3.	Kedatangan Wisatawan Mancanegara Ke Sumatera Utara Melalui Pelabuhan Belawan Menurut Bulan, 2002 - 2012 <i>Monthly Distribution Of International Visitor Arrival To Sumatera Utara Via Belawan Seaport, 2002 - 2012</i>	5 - 6
<u>Tabel</u> <i>Table</i>	4.	Kedatangan Wisatawan Mancanegara Ke Sumatera Utara Melalui Pelabuhan Tanjung Balai Asahan Menurut Bulan, 2002 - 2012 <i>Monthly Distribution Of International Visitor Arrival To Sumatera Utara Via Tanjung Balai Asahan Seaport, 2002 - 2012</i>	7 - 8
<u>Tabel</u> <i>Table</i>	5.	Kedatangan Wisatawan Mancanegara Ke Indonesia Menurut Bulan, 2002 - 2012 <i>Monthly Distribution Of International Visitor Arrival To Indonesia, 2002 - 2012</i>	9 - 10
<u>Tabel</u> <i>Table</i>	6.	Persentase Jumlah Kedatangan Wisatawan Mancanegara Ke Sumatera Utara Terhadap Total Wisatawan Mancanegara Ke Indonesia Menurut Bulan, 2002 - 2012 <i>Percentage Of Number Of Sumatera Utara Foreign Tourists To The Total Foreign Tourists Of Indonesia To By Month, 2002 - 2012</i>	11 - 12
<u>Tabel</u> <i>Table</i>	7.	Kedatangan Wisatawan Mancanegara Ke Sumatera Utara Menurut Pintu Masuk, 1994 - 2012 <i>International Visitor Arrivals To Sumatera Utara By Port Of Entry, 1994 - 2012</i>	13

<u>Tabel</u> <u>Table</u>	8.	Kedatangan Wisatawan Mancanegara Ke Sumatera Utara Menurut Kebangsaan, 2001 - 2012 <i>International Visitor Arrivals To Sumatera Utara By Nationality, 2001 - 2012</i>	14 - 17
<u>Tabel</u> <u>Table</u>	9.	Distribusi Bulanan Kedatangan Wisatawan Mancanegara Ke Sumatera Utara Menurut Kebangsaan , 2012 <i>Monthly Distribution Visitor Arrivals To Sumatera Utara By Nationality, 2012</i>	18 - 21
<u>Tabel</u> <u>Table</u>	10.	Kedatangan Wisatawan Mancanegara Ke Sumatera Utara Melalui Bandar Udara Polonia Menurut Kebangsaan, 2001 - 2012 <i>International Visitor Arrivals To Sumatera Utara Via Polonia Airport By Nationality, 2001 - 2012</i>	22 - 25
<u>Tabel</u> <u>Table</u>	11.	Distribusi Bulanan Kedatangan Wisatawan Mancanegara Ke Sumatera Utara Melalui Bandara Polonia Menurut Kebangsaan , 2012 <i>Monthly Distribution Visitor Arrivals To Sumatera Utara Via Polonia Airport By Nationality, 2012</i>	26 - 29
<u>Tabel</u> <u>Table</u>	12.	Kedatangan Wisatawan Mancanegara Ke Sumatera Utara Melalui Pelabuhan Laut Belawan Menurut Kebangsaan, 2001 - 2012 <i>International Visitor Arrivals To Sumatera Utara Via Belawan Seaport By Nationality, 2001 - 2012</i>	30 - 33
<u>Tabel</u> <u>Table</u>	13.	Distribusi Bulanan Kedatangan Wisatawan Mancanegara Ke Sumatera Utara Melalui Pelabuhan Belawan Menurut Kebangsaan , 2012 <i>Monthly Distribution Visitor Arrivals To Sumatera Utara Via Belawan Seaport By Nationality, 2012</i>	34 - 37
<u>Tabel</u> <u>Table</u>	14.	Kedatangan Wisatawan Mancanegara Ke Sumatera Utara Melalui Pelabuhan Laut Tanjung Balai Asahan Menurut Kebangsaan, 2001 - 2012 <i>International Visitor Arrivals To Sumatera Utara Via Tanjung Balai Asahan Seaport By Nationality, 2001 - 2012</i>	38 - 41



<u>Tabel</u> <u>Table</u>	15.	Distribusi Bulanan Kedatangan Wisatawan Mancanegara Ke Sumatera Utara Melalui Pelabuhan Laut Tanjung Balai Asahan Menurut Kebangsaan , 2012 <i>Monthly Distribution Visitor Arrivals To Sumatera Utara Via Tanjung Balai Asahan Seaport By Nationality, 2012</i>	42 - 45
<u>Tabel</u> <u>Table</u>	16.	Kedatangan Wisatawan Mancanegara Ke Sumatera Utara Menurut Kebangsaan Dan Pintu Masuk, 2012 <i>Foreign Visitor'S Arrival To Sumatera Utara By Nationality And Port Of Entry, 2012</i>	46 - 47
<u>Tabel</u> <u>Table</u>	17.	Wisatawan Mancanegara Yang Datang Di Sumatera Utara Menurut Kebangsaan, 2012 Vs 2011 <i>Foreign Visitor'S Arrival In Sumatera Utara By Nationality, 2012 Vs 2011</i>	48 - 49
<u>Tabel</u> <u>Table</u>	18.	Wisatawan Mancanegara Yang Datang Ke Sumatera Utara Melalui Bandar Udara Polonia Menurut Kebangsaan, 2012 Vs 2011 <i>Foreign Visitor'S Arrival In Sumatera Utara Via Polonia Airport By Nationality, 2012 Vs 2011</i>	50 - 51
Tabel Table	19.	Wisatawan Mancanegara Yang Datang Di Sumatera Utara Melalui Pelabuhan Laut Belawan Menurut Kebangsaan, 2012 Vs 2011 <i>Foreign Visitor'S Arrival To Sumatera Utara Via Belawan Seaport By Nationality, 2012 Vs 2011</i>	52 - 53
Tabel Table	20.	Wisatawan Mancanegara Yang Datang Di Sumatera Utara Melalui Pelabuhan Laut Tanjung Balai Asahan Menurut Kebangsaan, 2012 Vs 2011 <i>Foreign Visitor'S Arrival To Sumatera Utara Via Tanjung Balai Asahan Seaport By Nationality, 2012 Vs 2011</i>	54 - 55
Tabel Table	21.	Kedatangan Wisatawan Mancanegara Ke Indonesia Menurut Bulan 2012 Vs 2011 <i>Monthly Distribution Of International Visitors Arrivals To Indonesia, 2012 Vs 2011</i>	56
Tabel Table	22.	Kedatangan Wisatawan Mancanegara Ke Sumatera Utara Menurut Bulan 2012 Vs 2011 <i>International Visitor Arrivals To Sumatera Utara By Month 2012 Vs 2011</i>	57

Tabel Table	23.	Kedatangan Wisatawan Mancanegara Ke Sumatera Utara Melalui Pintu Masuk Bandar Udara Polonia Menurut Bulan 2012 Vs 2011 <i>International Visitor Arrivals To Sumatera Utara Via Polonia Airport By Month 2012 Vs 2011</i>	58
Tabel Table	24.	Kedatangan Wisatawan Mancanegara Ke Sumatera Utara Melalui Pelabuhan Laut Belawan Menurut Bulan 2012 Vs 2011 <i>International Visitor Arrivals To Sumatera Utara Via Belawan Seaport By Month 2012 Vs 2011</i>	59
Tabel Table	25.	Kedatangan Wisatawan Mancanegara Ke Sumatera Utara Melalui Pintu Masuk Bandar Udara Polonia Menurut Bulan 2012 Vs 2011 <i>International Visitor Arrivals To Sumatera Utara Via Polonia Airport By Month 2012 Vs 2011</i>	60

# Bab Pendahuluan

---

## 1 Introduction

Provinsi Sumatera Utara terletak antara  $1^{\circ}$ - $4^{\circ}$  Lintang Utara dan  $98^{\circ}$ - $100^{\circ}$  Bujur Timur, sebelah Utara berbatasan dengan Provinsi Aceh, sebelah Timur berbatasan dengan Negara Malaysia di Selat Malaka, sebelah Selatan berbatasan dengan Provinsi Riau dan Sumatera Barat dan sebelah Barat berbatasan dengan Samudera Hindia.

Provinsi Sumatera Utara memiliki luas wilayah  $71.680,68 \text{ km}^2$ , terdiri dari 33 Daerah Tingkat II (25 Kabupaten dan 8 Kota) dengan 421 Kecamatan, 5.828 Desa/Kelurahan. Jumlah Penduduk Sumatera Utara Tahun 1980, 1990, 2000, dan 2010 berjumlah 8.360.894 jiwa, 10.256.027 jiwa, 11.513.973 jiwa, dan 12.982.204 jiwa. Laju pertumbuhan penduduk Sumatera Utara selama kurun waktu tahun 1980-1990 adalah 2,06 persen per tahun, pada tahun 1990-2000 menjadi 1,20 persen pertahun dan pada tahun 2000-2010 menjadi 1,22 persen per tahun.

*Sumatera Utara Province is located between  $1^{\circ}$  - $4^{\circ}$  north latitude and  $98^{\circ}$  -  $100^{\circ}$  east longitude, north bordering the province of Aceh, south-eastern border with Malaysia in the Straits of Malacca, the southern border with the Province of Riau and West Sumatra and the west bordering the Indian Ocean.*

*Sumatera Utara province has an area of  $71680.68 \text{ km}^2$  consists of 33 second-level region (25 districts and 8 cities) with District 421, 5828 Villages/Suburbans. Total Population of North Sumatra in 1980, 1990, 2000, and 2010 amounted to 8,360,894 souls, 10,256,027 people, 11,513,973 souls, and 12,982,204 inhabitants. The rate of population growth in North Sumatra during the period 1980-1990 was 2.06 percent per year, in 1990-2000 to 1.20 per cent per year and in 2000-2010 to 1.22 percent per year.*

Sektor pariwisata memegang peranan penting dalam perekonomian Sumatera Utara, baik sebagai salah satu sumber penerimaan devisa maupun sebagai pencipta lapangan kerja serta kesempatan berusaha. Untuk meningkatkan kesejahteraan rakyat, pengembangan pariwisata akan terus dilanjutkan dan ditingkatkan melalui perluasan dan pemanfaatan sumber serta potensi pariwisata daerah sehingga menjadi kegiatan ekonomi yang dapat diharapkan untuk meningkatkan penerimaan devisa. Selain itu kegiatan pariwisata diharapkan juga dapat memperluas dan meratakan kesempatan kerja dan kesempatan berusaha, khususnya masyarakat sekitarnya untuk merangsang pembangunan regional serta memperkenalkan identitas dan kebudayaan nasional. Dalam pengembangan pariwisata daerah, pandangan hidup dan kualitas lingkungan harus tetap dijaga. Pengembangan pariwisata dilakukan sejalan dengan program pengembangan dari berbagai macam industri pariwisata, sehingga tidak hanya industri dalam skala kecil dan menengah saja tetapi juga

*The tourism sector plays an important role in the economy of North Sumatra, both as a source of foreign exchange earnings as well as a creator of employment and business opportunities. To improve people's welfare, tourism development will be continued and enhanced through the expansion and utilization of resources and tourism potential of the region so that economic activity can be expected to increase foreign exchange earnings. Besides tourism activity is expected to broaden and flatten the employment and business opportunities, particularly surrounding communities to stimulate regional development and introduce a national identity and culture. In the development of regional tourism, view of life and environmental quality must be maintained. Tourism development in line with the development programs of various kinds of tourism industry, so not only industry in the small and medium scale but also in large-scale tourism industry will be able to benefit.*

industri pariwisata dalam skala besar akan dapat memperoleh manfaat.

Provinsi Sumatera Utara mempunyai potensi wisata yang berada di daerah sekitar Danau Toba, Pulau Samosir, Karo, Nias dan Langkat (Proyek Orang Utan) dimana obyek wisata tersebut terdiri dari keindahan alam dan iklim, kebudayaan dan kesenian rakyat. Sumatera Utara merupakan salah satu daerah tujuan Wisatawan Mancanegara terpenting di Indonesia setelah Provinsi Bali, Provinsi Jawa Tengah dan Provinsi Daerah Istimewa Yogyakarta.

Dalam rangka pengembangan Pariwisata Internasional (Wisatawan Mancanegara) perlu dilakukan langkah-langkah untuk meningkatkan arus Wisatawan Mancanegara yang bisa ditempuh dengan cara meningkatkan kegiatan pemasaran dan penyempurnaan berbagai fasilitas yang diperlukan oleh Wisatawan seperti sarana angkutan, perbankan, akomodasi, restoran, biro perjalanan, informasi mengenai daerah wisata, dan lainnya.

Peningkatan kegiatan pemasaran memerlukan perencanaan yang baik, berlandaskan informasi kuantitatif

*Sumatera Utara province has potential for tourism in the area around Lake Toba, Samosir Island, Karo, Nias and Langkat (Orang Utan Project) which consists of the sights of natural beauty and climate, culture and folk art. Sumatera Utara is one of the most important purpose of foreign nationals in Indonesia after Bali Province, Jawa Tengah and Yogyakarta Special Province.*

*In order to develop international tourism (foreign nationals) needs to be measures to improve the flow of foreign nationals who can be reached by increasing marketing activities and improvement of various facilities needed by travelers such as transportation, banking, accommodation, restaurant, travel agency, information about area attractions, and more.*

*Increased marketing activity requires good planning, based on quantitative and qualitative information*

maupun kualitatif mengenai penampilan pariwisata internasional dimasa yang lalu. Tanpa mempelajari data yang sudah lalu sulit untuk menyusun perencanaan yang terarah guna meningkatkan usaha promosi pariwisata yang lebih mantap.

Data Statistik Wisatawan Mancanegara yang disajikan dalam publikasi ini dimaksudkan untuk memenuhi salah satu kebutuhan tersebut di atas.

*regarding the performance of international tourism in previous days. Without studying past data that has been difficult to develop a targeted plan to increase tourism promotion effort is more steady.*

*Foreign Tourist Statistical Data presented in this publication is intended to meet any of the above requirements.*



# Bab Ruang Lingkup

---

## 2 *Scope*

Statistik Wisatawan Mancanegara yang disajikan dalam publikasi ini mencakup tamu asing yang datang di Sumatera Utara melalui pelabuhan udara, dan pelabuhan laut. Di Sumatera Utara terdapat 3 Tempat Pemeriksaan Imigrasi (TPI). Tiga pintu masuk tersebut diantaranya TPI Polonia, Belawan, dan Tanjung Balai Asahan.

*The foreign visitor statistics Presented in this publication, covers foreign directly arrived in Sumatera Utara through the airports, and Seaport. There are altogether three Immigration Investigation Place (IIP). The Three ports are namely TPI Polonia, Belawan and Tanjung Balai Asahan.*

# Bab Konsep dan Defenisi

## 3 *Concept and Definition*

### 3.1. Jenis Paspor

Menurut Undang-Undang Nomor 9 Tahun 1992 tentang Keimigrasian disebutkan bahwa Surat Perjalanan Republik Indonesia terdiri atas :

- a. **Paspor Biasa** adalah paspor yang diberikan kepada WNI yang akan melakukan perjalanan ke luar wilayah Indonesia. Paspor ini juga diberikan kepada WNI yang tinggal di luar negeri.
- b. **Paspor Diplomatik** adalah paspor yang diberikan kepada WNI yang akan melakukan perjalanan ke luar wilayah Indonesia dalam rangka penempatan atau perjalanan untuk tugas yang bersifat diplomatik.
- c. **Paspor Dinas** adalah paspor yang diberikan kepada WNI yang akan melakukan perjalanan ke luar wilayah Indonesia dalam rangka

### 3.1. *Kind of Passport*

*In the act number 9 of the year 1992 regarding the immigration declares that the document for travelling valid in Republic of Indonesia is consisted as follows:*

- a. **A general passport** is a passport that is issued for Indonesian citizen who plans to go abroad.
- b. **A diplomatic passport** is a passport that issued for Indonesian who will go abroad in the framework of a post or duty tour which is not diplomatic in nature.
- c. **An official passport** is a passport that is issued for Indonesian citizen who plans to go abroad in the framework a post or duty that

- penempatan atau perjalanan dinas yang bersifat bukan diplomatik.
- d. **Paspor Haji** adalah paspor yang diberikan kepada WNI yang akan melakukan perjalanan ke luar wilayah Indonesia dalam rangka menunaikan ibadah haji.
- e. **Paspor Untuk Orang Asing** adalah paspor yang diberikan kepada orang asing, pada saat berlakunya Undang-Undang Nomor 9 Tahun 1992 ini telah memiliki izin tinggal tetap, yang akan melakukan perjalanan ke luar wilayah Indonesia dan tidak mempunyai surat perjalanan serta dalam waktu yang dianggap layak tidak dapat memperoleh surat tersebut dari negaranya atau negara lain. Paspor ini tidak berlaku lagi pada saat pemegangnya memperoleh surat perjalanan dari negara lain.
- f. **Surat Perjalanan Laksana Paspor (SPLP)** untuk WNI adalah surat perjalanan yang diberikan dalam keadaan khusus apabila paspor biasa tidak dapat diberikan.
- is not diplomatic in nature.*
- d. **A Haj passport** is issued for Indonesian citizen who intends to go abroad in the framework of implementation of the Haj religious services.
- e. **A foreigner passport** is a passport that issued for foreigner who holds permanent stay of permit at the time the act no 9/1992 become effective, and plans to go abroad and not in possession of any travelling document and within a reasonable time cannot obtain from this own country for such document. And this passport become invalid as the holder gets a travelling documents from his own country.
- f. **Travelling Document, which has Passport Characteristic (SPLP)** for Indonesian citizen is a travelling document for special condition where the passport cannot be

g. **Surat Perjalanan Laksana Paspor** (SPLP) untuk WNA adalah surat perjalanan yang diberikan kepada orang asing yang tidak mempunyai surat perjalanan yang sah, yaitu :

- 1) atas kehendak sendiri ke luar wilayah Indonesia, sepanjang orang asing tersebut tidak terkena pencegahan;
- 2) dikenakan tindakan pengusiran atau deportasi;
- 3) dalam keadaan tertentu yang tidak bertentangan dengan kepentingan nasional, diberi izin masuk wilayah Indonesia.

SPLP ini hanya diberikan untuk satu kali perjalanan.

h. **Surat Perjalanan Laksana Paspor** (SPLP) Dinas adalah surat perjalanan yang diberikan kepada WNI dalam keadaan khusus apabila paspor dinas tidak dapat diberikan.

*issued.*

g. **Travelling Document which has Passport Characteristic (SPLP) for foreigner** is a travelling document issued for the foreigner who not possession any valid travelling document :

- 1). *At this own will depart from Indonesia, and foreigner is free any Indonesian legal prohibition for travelling to abroad.*
- 2). *The foreigner must undergo deportation.*
- 3). *In the special condition which will not harm the national interest, permitted to enter Indonesian region.*

*This kind of SPLP is issued for one trip only.*

h. **Travelling Document, which has Passport Characteristic (SPLP) for officer task.** *This travelling document issued Indonesian citizen in special condition where the possibility to issued official passport is not existing.*

Berdasarkan jenis paspor yang digunakan untuk memasuki wilayah Republik Indonesia, yang dapat digolongkan sebagai wisatawan mancanegara sesuai dengan konsep WTO dalam Statistik Kedatangan untuk WNI adalah :

- a. 50% dari WNI yang menggunakan paspor Diplomatik. Asumsi ini dipakai karena sebagian WNI yang menggunakan paspor diplomatik kemungkinan tinggal (menetap) di luar negeri.
- b. 10% dari WNI yang menggunakan paspor Dinas. Asumsi ini dipakai karena sebagian WNI yang menggunakan paspor dinas kemungkinan tinggal (menetap) di luar negeri.
- c. 100% dari WNI yang berstatus Penlu (Penduduk Luar Negeri). Penlu ini biasanya menggunakan paspor biasa.
- d. Jenis paspor lainnya, yaitu paspor biasa, SPLP dan paspor haji (PPH) semuanya tidak digolongkan sebagai wisman.

*Based the kind of passport to entry Indonesian Republic, WTO recommendations for tourist arrival statistics for Indonesian citizen (WNI) are:*

- a. 50% WNI which used a Diplomatic Passport. This assumed because some of WNI who used the diplomatic passport maybe live in foreign countries.*
- b. 10% WNI which used an Official passport. This assumed because some of WNI who used an official passport maybe live in foreign countries.*
- c. 100% of WNI that was is Penlu/Pendul status (foreign people). Penlu is usually used a General Passport.*
- d. The other kind of passport, is a General Passport, SPLP and Haj Passport (PPH) is not the tourist.*

### 3.2. Jenis Visa

Berdasarkan Undang-Undang Nomor 9 Tahun 1992 tentang Keimigrasian yang dimaksud dengan Visa adalah izin tertulis yang diberikan oleh pejabat yang berwenang pada Perwakilan Republik Indonesia atau di tempat lainnya yang ditetapkan oleh Pemerintah Republik Indonesia yang memuat persetujuan bagi orang asing untuk masuk dan melakukan perjalanan ke wilayah Indonesia. Visa diberikan kepada orang asing yang maksud dan tujuan kedatangannya ke Indonesia bermanfaat serta tidak akan menimbulkan gangguan terhadap ketertiban dan keamanan nasional. Sesuai dengan Surat Keputusan Menteri Luar Negeri dan Menteri Kehakiman Republik Indonesia Nomor : 143/BU/VIII/79/01 dan Nomor : JM/1/23 tentang "Peraturan Visa 1979", Visa untuk perjalanan ke Indonesia berdasarkan penggunaan paspor dapat digolongkan menjadi :

a. **Visa Diplomatik** adalah visa yang diberikan kepada orang asing

### 3.2. Kind of Visa

*Based of the act number 9 of the year 1992 concerning the immigration visa is written permit issued by the authorized officer in Indonesian representative office (Indonesian Embassy) or other office as fixed by Republic of Indonesia Government which contain an agreement for a foreigner to enter Indonesia and to travel in Indonesia region. Visa is issued for the foreigner who has aim and purpose regarding his arrival in Indonesia will bring benefits and will not violate Indonesian order and security. In accordance with Joint Ministries decree between HE Foreign Minister and HE Minister of Justice of Republic of Indonesia number 143/BU/VIII/79 and number JM/1/23 regarding "Visa Regulation 1979", Visa to enter Indonesia can be classified as follows:*

a. **Diplomatic Visa** is visa issued for a foreigner bearer of diplomatic



pemegang paspor diplomatik yang hendak bepergian ke Indonesia dengan tujuan diplomatik.

- b. **Visa Dinas** adalah visa yang diberikan kepada orang asing pemegang paspor dinas yang hendak bepergian ke Indonesia untuk menjalankan tugas resmi dari pemerintah asing yang bersangkutan atau diutus oleh PBB sedangkan tugas itu tidak bersifat diplomatik.

c. **Visa Biasa**

Berdasarkan maksud dan tujuannya visa biasa dapat digolongkan menjadi :

- 1) **Visa Transit** adalah visa yang diberikan kepada orang asing yang dalam perjalanannya perlu singgah di Indonesia untuk pindah kapal laut/udara guna meneruskan perjalanan. Di samping itu visa transit juga dapat diberikan kepada awak kapal laut/udara yang datang di Indonesia sebagai penumpang dengan maksud untuk menggabungkan diri

*passport and will visit Indonesia with diplomatic task or duty.*

- b. **Officer Visa** is a visa issued for a foreigner bearer of official passport (paspor dinas) and will visit Indonesia to conduct official task/duty from the foreigner government or acting as a representative from the United Nation meanwhile the task or duty is not in diplomatic in nature.

c. **General Visa**

*Depending on the aim and the purpose, general visa can be classified into:*

- 1). **Transit Visa** is a issued for foreigner which in his travelling must visit Indonesia for the vessel/transit. Besides to the above transit visa can be issued plane for vessel/plane crews who arrive in Indonesia as passenger with the intention to joint with the vessel/plane duck in

dengan kapal laut/udara yang berada di salah satu pelabuhan di Indonesia dengan ketentuan bahwa kapal laut/udara tersebut tidak beroperasi di dalam wilayah RI. Visa Transit ini diberikan untuk dapat tinggal di Indonesia paling lama (5) lima hari dan tidak berlaku lagi apabila kedatangannya di Indonesia melebihi 1 (satu) bulan terhitung tanggal pemberian visa tersebut.

## 2) **Visa Kunjungan**

Visa kunjungan berdasarkan tujuannya dibedakan menjadi 3 kelompok :

- a) **Visa Kunjungan Wisata** (VKW) adalah visa yang diberikan kepada orang asing yang bermaksud untuk berkunjung ke Indonesia dengan tujuan wisata dan tidak bermaksud untuk berdiam atau berdiam sementara. Visa kunjungan wisata dapat diberikan secara

*Indonesia harbor/airport with a stipulation that the vessel/plane is not operating in Indonesia.*

*Transit visa is valid only for 5 days and become invalid if his/their stay in Indonesia is more than 1 month after the data of issuance of the transit visa.*

## 2) **Visiting Visa**

*Depending on the aim and purpose, visiting can be classified into three group:*

- a) **Visiting Visa for Tourist** (VKW) is issued for the foreigner who has an intention during his visit as tourist and no intention for permanent or temporary stay. This VKW visa can be issued for an individual or collective for 30 days in Indonesia can be

perorangan atau kolektif selama 30 (tiga puluh) hari dan dalam jangka waktu 30 hari tersebut setelah yang bersangkutan berada di Indonesia dapat diperpanjang paling lama 15 (lima belas) hari.

b) **Visa Kunjungan Usaha**

(VKU) adalah visa yang diberikan kepada orang asing yang bermaksud untuk berkunjung ke Indonesia dengan tujuan melakukan usaha di bidang perdagangan, pertanian, perikanan dan lain sebagainya dan tidak bermaksud untuk bekerja menurut ketentuan hukum yang berlaku dan tidak bermaksud untuk berdiam atau berdiam sementara.

Visa kunjungan usaha di Indonesia diberikan paling lama untuk 3 (tiga) bulan. Kepada orang asing yang mempunyai kepentingan

*extended for 15 days more.*

b) **Visiting Visa for**

**Business (VKU)** is issued for foreigner who has an intention during his visit in Indonesia to do business in trading, agriculture, fishery, etc. and an intention for seeking employment and also no intention for permanent stay or temporary stay VKU is valid for three months. For a foreigner who must several times visiting Indonesia for doing business a VKUBP visa can be issued and this visa can be issued and this visa can is valid for 4 months and for

untuk suatu perusahaan memerlukan berkali-kali berkunjung ke Indonesia dapat diberikan Visa Kunjungan Usaha Beberapa Perjalanan (VKUBP) yang berlaku paling lama 4 (empat) bulan dan setiap kali berkunjung diizinkan tinggal paling lama 3 (tiga) minggu.

- c) **Visa Kunjungan Sosial Budaya** (VKSB) adalah visa yang diberikan kepada orang asing yang bermaksud untuk berkunjung ke Indonesia dengan keperluan sosial budaya dan tidak termasuk kunjungan untuk wisata atau usaha dan tidak bermaksud untuk berdiam atau berdiam sementara.

- 3) **Visa Berdiam Sementara** (VBS) yaitu visa yang diberikan kepada orang asing

*each visit is permitted to stay in Indonesia for three weeks only.*

- c) **Visiting Visa for Studying Indonesia Culture** (VKSB) is issued for foreigner who has an intention during his visit in Indonesia for studying Indonesian culture. He has no intention to be tourist and also no intention for permanent and temporary stay in the Indonesia.

- 3) **Visiting Visa for Temporary Stay** (VBS) is issued for a foreigner including his wife

termasuk isteri dan anak-anak di bawah umur yang bermaksud berdiam sementara di Indonesia dengan tujuan untuk bekerja, mengikuti pendidikan dan latihan atau melakukan penelitian ilmiah menurut peraturan yang berlaku. Visa berdiam sementara ini diberikan untuk tinggal di Indonesia paling lama satu tahun dan tidak berlaku lagi bila kedatangannya di Indonesia melampaui tiga bulan terhitung tanggal pemberian visa tersebut.

### **3.3. Bebas Visa**

- a. **Bebas Visa Kunjungan Singkat (BVKS)** Bagi WNA yang ingin memasuki wilayah Indonesia di samping harus memiliki izin masuk yang tertulis (visual), ada beberapa negara (sesuai dengan Keputusan Presiden) dimana warga negaranya apabila ingin memasuki wilayah Indonesia tanpa harus memperoleh visa

*and his children (underage) who has intention during his/visit to work in Indonesia, to follow education, training or doing scientific research under the existing regulation. This visa is valid for one year and become ineffective if the foreigner arrival in Indonesia is over 3 months after the date of issuance of visa VBS.*

### **3.3. Free from Visa**

- a. **Free From Short Time Visiting for a Foreigner (BVKS)** who will enter Indonesia must bears a visa. There are several state and in accordance with presidential decree where their citizen are free from visa while entering Indonesia region. They are group as BVKS group. In the beginning this rule is valid for Asean countries only but later on

terlebih dahulu yang dikelompokkan dalam kategori Bebas Visa Kunjungan Singkat. Awal mula bebas visa ini hanya berlaku bagi negara ASEAN kemudian diperluas menjadi beberapa negara yang diberi nama Bebas Visa Wisata. Namun sejak tanggal 17 Agustus 1992 bebas visa tidak hanya berlaku bagi WNA yang datang ke Indonesia dengan tujuan wisata saja tetapi juga termasuk untuk kunjungan sosial budaya dan kunjungan usaha. Sehingga BVW dirubah menjadi Bebas Visa Kunjungan Singkat.

- b. **Exit Reentry Permit (ERP)** Bagi WNA yang sudah memiliki izin tinggal terbatas (dulu disebut izin berdiam sementara) apabila akan ke luar wilayah Indonesia dan masuk kembali dapat memohon ERP, tanpa harus memohon visa pada waktu akan masuk kembali ke wilayah Indonesia. Apabila izin tersebut bisa digunakan lebih dari satu kali untuk memasuki wilayah Indonesia dinamakan

several countries enlarge this rule and this called *Bebas Visa Wisata*. And commencing 17 August 1992, free from visa is not limited to the foreign who will visit Indonesia as tourist but also included visiting for studying Indonesia culture and visiting for business. And BVW was changed into BVKS.

- b. **Exit Reentry Permit (ERP)** For foreigner who bears visa for temporary stay, visa for permanent stay if he will go to abroad and reentry must apply for ERP, without applying visa for reentry. If the permit valid for several times entering Indonesia the permit is called *MERP*. While the foreigner who bears visa for temporary stay, or visa for permanent stay, if he will leave



Multiple Exit Reentry Permit (MERP). Sedangkan WNA yang sudah memiliki izin tinggal terbatas atau izin tinggal tetap (dulu disebut izin berdiam) apabila akan ke luar wilayah Indonesia dapat memperoleh EPO (Exit Permit Only), tetapi apabila ingin memasuki wilayah Indonesia kembali harus terlebih dahulu memperoleh visa.

- c. **Izin Mendarat Istimewa (IMI)** adalah izin yang diberikan kepada WNA untuk memasuki wilayah Indonesia dengan pertimbangan tertentu.
- d. **Courtesy** adalah status kehormatan yang diberikan kepada WNA pemegang paspor Dinas atau paspor Diplomatik.
- e. **Dispensasi Fasilitas Keimigrasian (Disfaksim)** adalah fasilitas yang diberikan kepada tenaga ahli/awak kapal asing yang diikutsertakan dalam operasi-operasi pembangunan di lautan yang termasuk dalam batas yurisdiksi nasional.

Indonesia *get only EPO if he will return back for Indonesia he must apply first for visa.*

- c. **Extraordinary Permits for Landing (IMI)** *Due certain consideration a foreigner can enter Indonesia with IMI.*
- d. **Courtesy** *is for those (foreigners) who bear officer passport and diplomatic passport.*
- e. **Facility for Immigration Dispensation** *This facilities bestowed to foreign expert/foreign vessels crews who participation development efforts in the ocean.*

- f. **Smart Card dan Special Tourist Pass** adalah surat izin masuk khusus yang dikeluarkan di Batam.

### 3.4. Wisatawan Mancanegara

Sesuai dengan rekomendasi WTO (*World Tourism Organization*) dan IUOTO (*International Union of Office Travel Organization*) batasan/definisi tamu asing ialah setiap pengunjung yang mengunjungi suatu negara diluar tempat tinggalnya, didorong oleh satu atau beberapa keperluan tanpa bermaksud memperoleh penghasilan ditempat yang dikunjungi.

Definisi ini mencakup dua kategori tamu asing, yaitu :

- a. **Wisatawan** adalah setiap pengunjung seperti definisi di atas yang tinggal paling sedikit 24 jam tetapi tidak lebih dari satu tahun di tempat yang dikunjungi dengan maksud kunjungan antara lain untuk :
- 1) Berlibur
  - 2) Pekerjaan/Bisnis
  - 3) Kesehatan
  - 4) Pendidikan
  - 5) Misi/Pertemuan/Kongres

- f. **Smart Card and Special Tourist Pass** are visa specially issued at Batam.

### 3.4. Visitors

*The definition used for visitor corresponds to the IUOTO / WTO recommendations which covers all persons visiting a country other than that in which they have usual place of residence for any reason other than following an occupation remunerated from within the country visited.*

*This definition covers two categories of foreign visitors, namely:*

- a. **Tourist** is any visitor according to the definition above, staying at least 24 hours, but not more than 1 (one) year, in the place visited, with the intention of visiting, among others for the purpose of :
- 1) Holiday
  - 2) Work/Business
  - 3) Health
  - 4) Study
  - 5) Mission/Meeting/Congress

- 6) Mengunjungi Teman/Keluarga
- 7) Keagamaan
- 8) Olahraga
- 9) Lainnya

- 6) Visiting for friends/families
- 7) Religion
- 8) Sports
- 9) Others

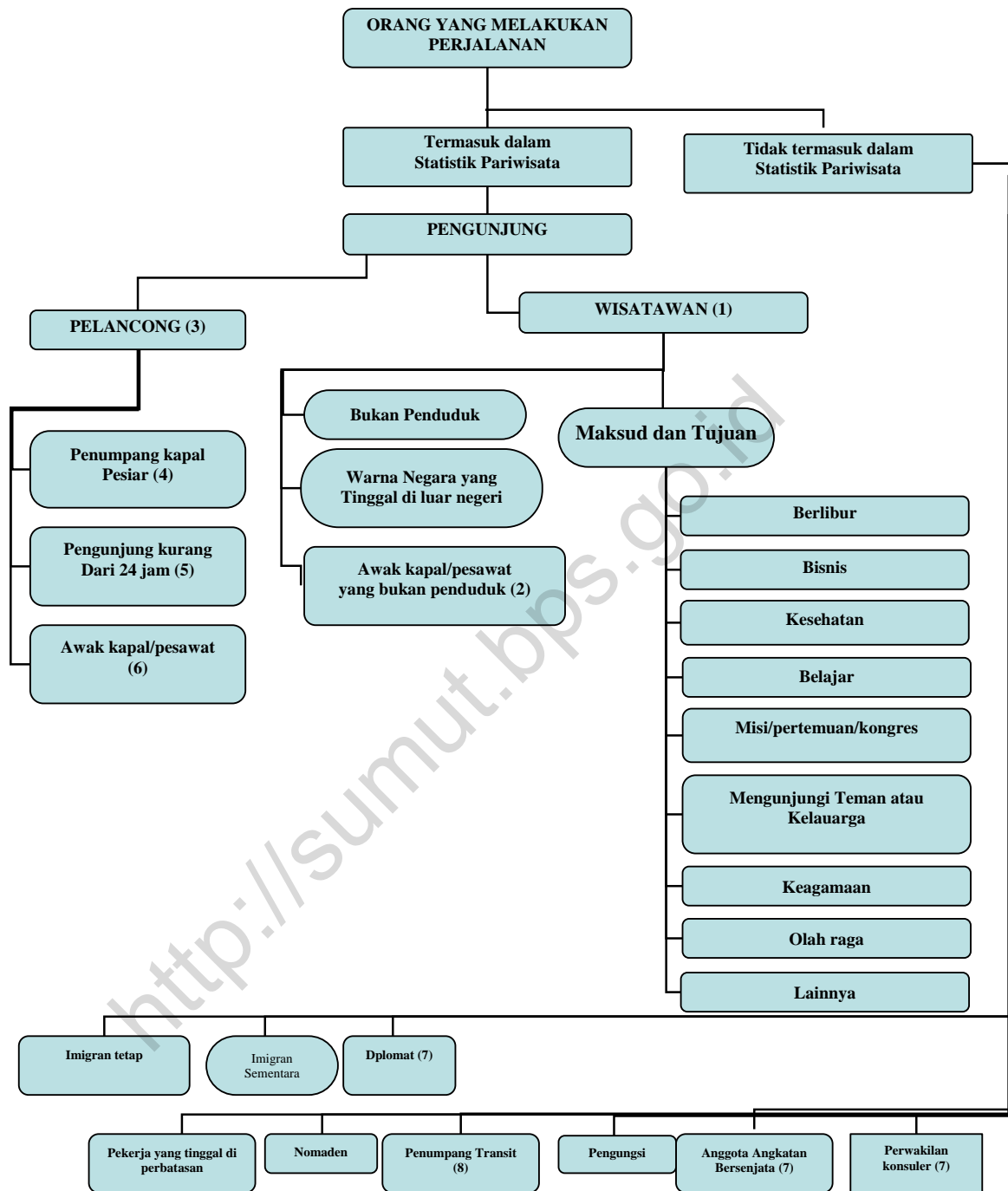
b. **Pelancong** adalah setiap pengunjung seperti definisi di atas yang tinggal kurang dari 24 jam di tempat yang dikunjungi termasuk “*Cruise Passangers*” adalah tiap pengunjung yang tiba di suatu negara dengan kapal atau kereta api dimana mereka tidak menginap di akomodasi yang tersedia di negara tersebut.

b. **Excursionist** is any visitor according to the definition above, staying less than 24 hours in place visited (including cruise passengers). Cruise passenger is any visitor arriving in a country by ship or train, not staying in a accommodation available in Indonesia.

Definisi tersebut bisa dilihat dalam diagram seperti berikut :

Diagrammatically, it can be seen as follows.

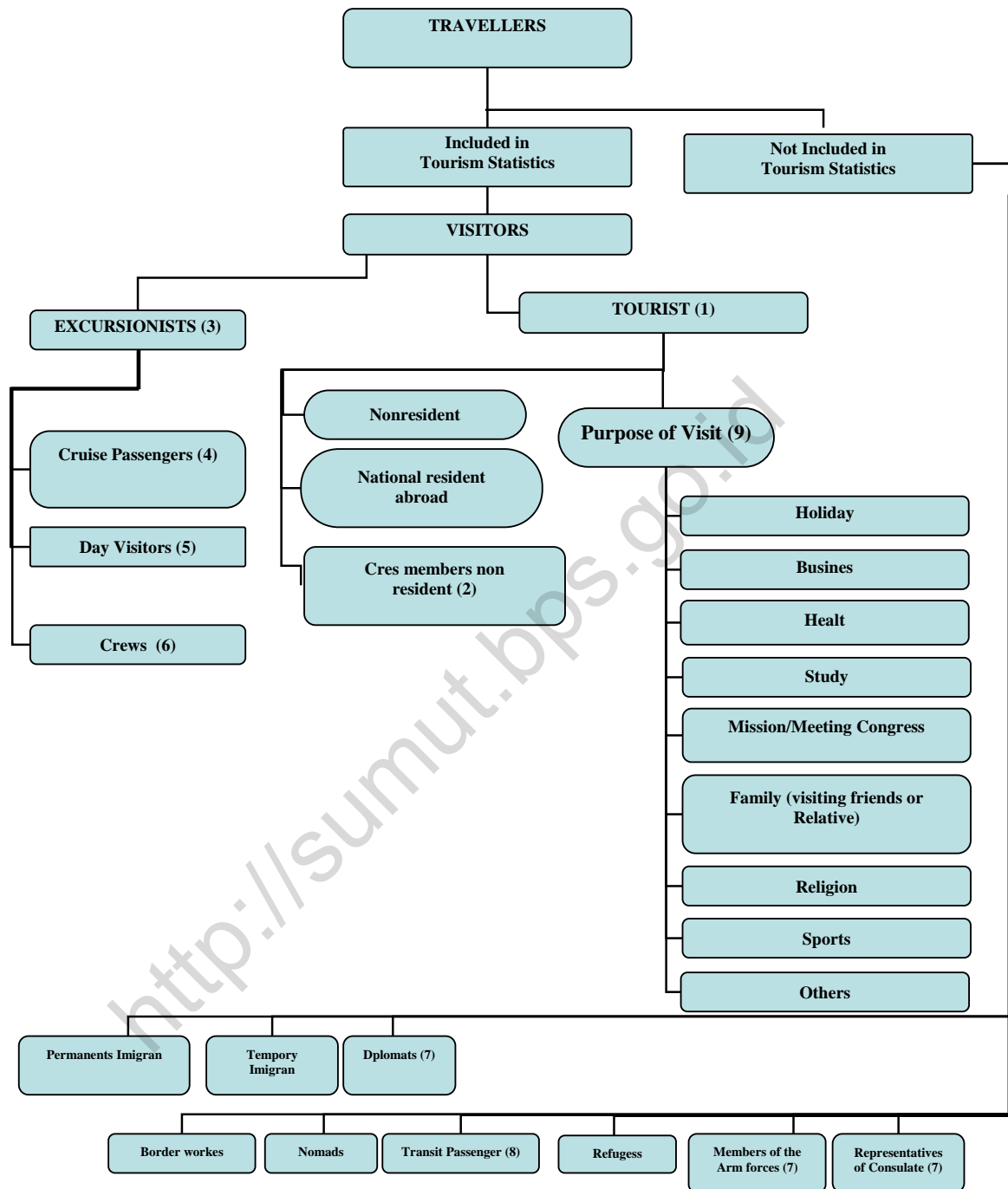
# Klasifikasi Wisatawan Mancanegara



Catatan :

- (1) Pengunjung yang tinggal minimal 1 malam di Negara yang dikunjungi
- (2) Kru pesawat/kapal yang berlabuh dan menggunakan fasilitas akomodasi di Negara yang dikunjungi
- (3) Pengunjung yang tinggal kurang dari 1 malam di Negara yang dikunjungi walaupun mereka berada di wilayah negara yang dikunjungi lebih dari 1 malam dan mereka tidur di kapal atau kereta api yang mereka gunakan
- (4) Biasanya dimasukkan dalam kelompok pelancong. Namun akan lebih baik apabila klasifikasi pengunjung dalam kelompok ini dipisahkan
- (5) Pengunjung yang datang dan pergi dalam hari yang sama
- (6) Kru yang bukan penduduk dari Negara yang dikunjungi dan singgah 1 hari
- (7) Bagi mereka yang melakukan perjalanan dari Negara asal ke tempat tugas mereka dan sebaliknya
- (8) Mereka yang tidak keluar dari area transit. Dalam perjalanan di suatu negara mungkin mereka transit 1 hari atau lebih. Dalam kasus ini seharusnya mereka dimasukkan dalam statistik pariwisata.
- (9) Maksud utama kunjungan seperti yang didefinisikan dalam Konperensi Roma Tahun 1963

# Classification of Travellers



Catatan :

- (1) Visitors who spend at least one night in the country visited
- (2) Foreign air or ship crews docked or in layover and who used the accommodation establishment of the country visited
- (3) Visitors who do not spend at least one night in the country visited although they may visit the county during one day or more and the return to their ship or train to sleep.
- (4) Normally included in excursionist. Separate classification on these visitors in nevertheless preferable.
- (5) Visitors who come and leabe the same day.
- (6) Crews who are not resident of the country visited and who stay in the country for the day
- (7) When they travel from their country of origin to the duty station and vice-versa
- (8) Who do not leave the transit area of the port. I the countries, transit may involvea a stay of one day or more. In this case, they should be included in the visitors statistics
- (9) Main purpose of visit as defined by Rome Conference (1963)

# Bab Ulasan Singkat

## 4

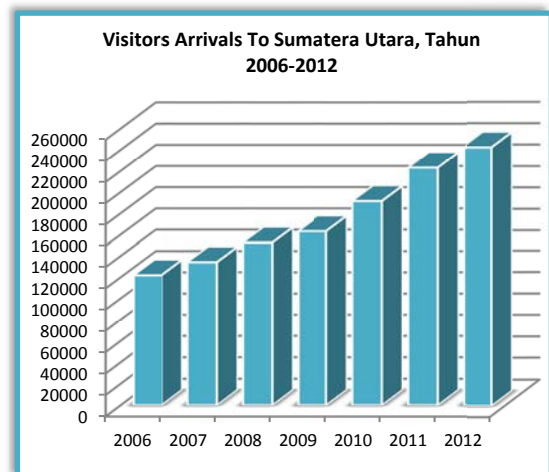
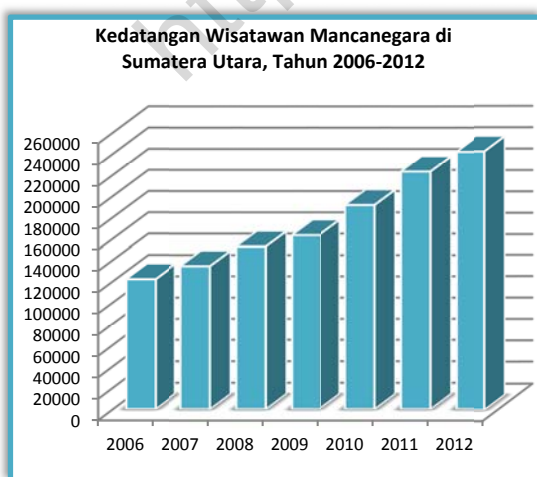
### High Lights

#### 4.1. Kedatangan Tamu Mancanegara

Wisatawan mancanegara yang datang langsung di Sumatera Utara tahun 2012, sebanyak 241.833 orang, mengalami kenaikan 8,38 persen dibandingkan tahun lalu, dengan rincian, Wisman melalui Bandar Udara Polonia naik 6,85 persen dengan jumlah wisman 205.845 orang, wisman melalui Pelabuhan Laut Belawan naik sebesar 16,64 persen dengan jumlah wisman 22.132 orang dan wisman melalui Pelabuhan Laut Tanjung Balai Asahan mengalami kenaikan 20,48 persen dengan jumlah wisman 13.856 orang.

#### 4.1. Guest Arrival Abroad

*Foreign visitors who come directly in Sumatera Utara in 2012, as many as 241,833 people, has increased 8.38 percent compared to last year, with details, foreign visitors through Polonia Airport rose 6,85 percent to 205,845 people the number of foreign tourists, Foreign visitors through of Belawan the Seaport rose by 16.64 percent with 22,132 people the number of foreign tourists Foreign visitors through the Seaport of Tanjung Balai Asahan increased 20.48 percent with 13,856 people the number of foreign tourists.*



#### 4.2. Moda Angkutan

Wisman yang datang langsung ke Sumatera Utara masih tetap memilih datang melalui udara sebagaimana tahun sebelumnya. Pada tahun 2012; 85,12 persen wisman datang melalui Bandar Udara Polonia. Selebihnya melalui pelabuhan laut, yaitu 5,73 persen melalui Pelabuhan Laut Tanjung Balai Asahan dan 9,15 persen melalui Pelabuhan Laut Belawan. Ada sedikit Penurunan distribusi wisman melalui bandar udara Polonia, dimana tahun lalu mencapai 86,34 persen.

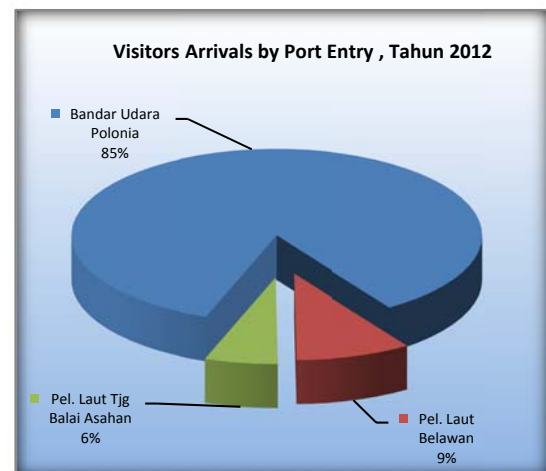


#### 4.3. Pangsa Pasar Utama

Wisman yang datang langsung ke Sumatera Utara sebagian besar berasal dari negara-negara ASEAN, terutama berkebangsaan Malaysia dan Singapura.

#### 4.2. Mode Of Transport

Foreign visitors who come directly to Sumatera still choose to come through the air as the previous year. In the year 2012; 85.12 percent of Foreign visitors coming through the Polonia Airport. The rest of the seaport, which is 5.73 percent through the Port of Tanjung Balai Asahan and 9.15 percent through the Port of Belawan Sea. There was a slight decrease in the distribution of Foreign visitors through the Polonia airport, which last year reached 86.34 percent.

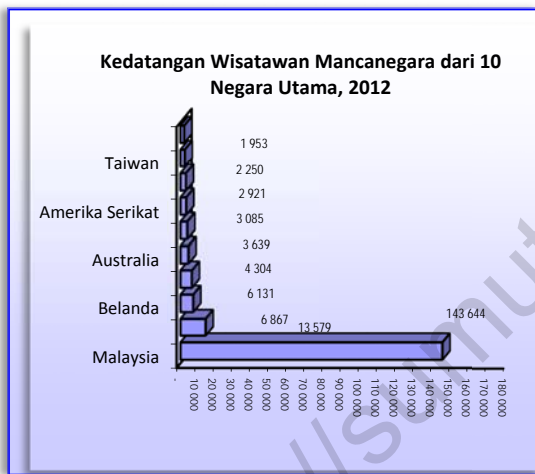


#### 4.3. Major Markets

Foreign visitors who come directly to Sumatera Utara mostly from the ASEAN countries, especially Malaysia and Singapore nationals. In the year 2012;

Pada tahun 2012; 66,88 persen wisman berasal dari negara-negara ASEAN dengan jumlah 161.741 orang, dimana sebanyak 143.644 orang berkebangsaan Malaysia (59,40 persen) dan 13.579 orang berkebangsaan Singapura (5,62 persen). Selebihnya, wisatawan mancanegara Sumatera Utara berasal dari Eropa sebanyak 8,90 persen dengan jumlah 21.525 orang.

*66.88 percent of Foreign visitors from ASEAN countries by the number of 161,741 people, where as many as 143,644 nationals of Malaysia (59.40 percent) and 13,579 nationals of Singapore (5.62 percent). The rest, of Sumatera Utara Foreign visitors came from Europe as much as 8.90 percent by the number of 21,525 people.*



Wisman dari negara-negara Eropa terutama berkebangsaan Belanda, Jerman, Inggris dan Perancis, masing-masing sebanyak 2,84 persen; 1,50 persen; 1,21 persen; dan 0,85 persen, dengan jumlah masing-masing sebesar 6.867 orang; 3.639 orang; 2.921 orang, dan 2.046 orang.

*Foreign visitors from European countries especially the Dutch, German, English and French, each as much as 2.84 percent, 1.50 percent, 1.21 percent and 0.85 percent, the number amounted to 6,867 people; 3,639 people; 2,921 people and 2,046 people.*

Selain dari Eropa, wisman Sumatera Utara juga berasal dari

*Apart from Europe, Sumatera*



negara-negara Asia dengan jumlah wisman sebanyak 6,38 persen, dengan jumlah 15.437 orang. Wisman dari Asia umumnya berkebangsaan China, Taiwan, India, dan Jepang masing-masing sebanyak 2,54 persen, 0,93 persen, 0,81 persen, dan 0,69 persen, dengan jumlah masing-masing 6.131 orang, 2.250 orang, 1.953 orang, dan 1.678 orang. Wisman dari benua Amerika ada sebanyak 1,84 persen dengan jumlah 4.459 orang, sebagian besar berkebangsaan Amerika Serikat sebanyak 1,28 persen dengan jumlah 3.085 orang. Wisman dari Oseania sebanyak 1,95 persen dengan jumlah 4.704 orang dan umumnya berkebangsaan Australia sebanyak 1,78 persen dengan jumlah 4.304 orang. Lampiran Tabel 5.

#### **4.4. Pola Kunjungan**

Pada Tahun 2012, puncak kedatangan wisman terjadi pada bulan Desember yang mencapai 25.263 orang atau 10,45 persen dari seluruh tamu yang datang. Kemudian diikuti Nopember, Maret, Mei, dan April masing-masing sebesar 24.481 orang

*Utara tourists also come from Asian countries with the number of tourists as much as 6.38 percent, with the number 15,437 people. Tourists from Asia are generally nationals of China, Taiwan, India, and Japan respectively as much as 2.54 percent, 0.93 percent, 0.81 percent and 0.69 percent, with the amount of each 6,131 people, 2,250 people, 1,953 people, and 1,678 people. Tourists from the Americas there are about 1.84 percent by 4,459 the number of people, mostly U.S. nationals as much as 1.28 percent by 3,085 the number of people. Tourists from Oceania as much as 1.95 percent by 4,704 the number of people and generally an Australian as much as 1.78 percent by 4,304 the number of people. Appendix Table 5.*

#### **4.4. Seasonal Pattern**

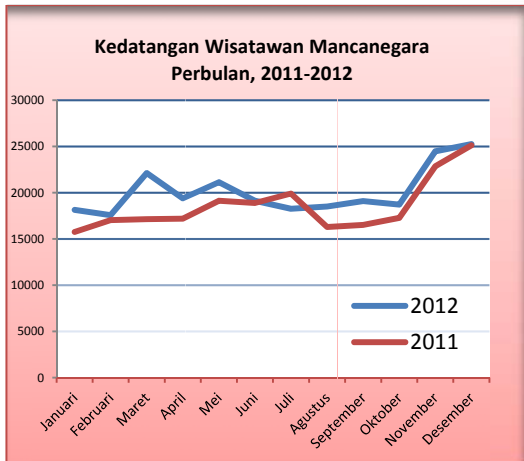
*In the Year 2012, the peak arrival of Foreign visitors in December which reached 25,263 persons or 10.45 percent of all arrivals. This was followed in November, March, May and April respectively by 24,481 people (10.12 percent), 22,123 people (9.15 percent),*

(10,12 persen), 22.123 orang (9,15 persen), 21.137 orang (8,74 persen), dan 19.386 orang (8,02 persen). Sedang jumlah wisman yang terendah pada bulan Februari sebesar 17.580 orang (7,27 persen). Lampiran Tabel 1.

Bila dilihat dari pertumbuhan per bulan dibandingkan dengan bulan sebelumnya, peningkatan terbesar terjadi pada bulan Nopember yang mencapai 30.77 persen, diikuti bulan Maret, Mei, Desember, September, dan Agustus masing-masing mengalami kenaikan 25,84 persen, 9,03 persen, 3,19 persen, 3,14 persen dan 1,30 persen. Sementara Penurunan jumlah wisman tertinggi terjadi pada bulan Januari sebesar 27,81 persen, penurunan wisman di bulan Januari lebih dikarenakan factor *seasonal* dimana Desember merupakan *peak season*, sedangkan Januari *low season*, disusul bulan April turun 12,37 persen, bulan Juni turun 9,50, bulan Juli turun 4,47, bulan Februari turun 3,08 dan bulan Oktober turun 1,95 persen.

*21,137 people (8.74 percent), and 19 386 people (8.02 percent). Being the lowest number of Foreign visitors in Febuary by 17,580 people (7.27 percent). Appendix Table 1.*

*When viewed from the growth per month compared to the previous month, the biggest increase occurred in November, which reached 30.77 percent, followed in March, May, December, September, and August respectively reached 25.84 percent, 9.03 percent, 3.19 percent, 3.14 percent, and 1.30 percent. While the decrease in the number of tourists peaked in January at 27.81 percent, a decline of foreign tourists in January, more due to seasonal factor which is the peak season in December, while January low season, followed by April, down 12.37 percent, June 9.50 percent, July 4.47 percent, February 3.08 percent and 1.95 percent in October .*



Wisman yang berasal dari Negara-negara ASEAN mengalami kenaikan sebesar 9,80 persen pada tahun 2012 jika dibanding dengan tahun sebelumnya. Wisman yang berasal dari Brunei mengalami kenaikan terbesar yaitu 35,92 persen, diikuti Thailand, Myanmar, Singapura, Philipina, Malaysia dan Asean lainnya masing-masing naik sebesar 26,47 persen, 23,62 persen, 17,14 persen, 10,51 persen, 8,79 persen dan 173,53 persen dibandingkan dengan jumlah wisman tahun sebelumnya. Sedangkan dari Negara Vietnam mengalami penurunan sebesar 5,20 persen.

Wisman yang berasal dari negara-negara Asia yang mengalami kenaikan jumlah wisman adalah Bangladesh naik 188,00 persen, Srilanka naik 58,97 persen dan Asia Lainnya naik

*Tourists from ASEAN countries increased by 9.80 percent in 2012 if compared with the previous year. Tourists who come from Brunei Darussalam experienced the largest increase of 35.92 percent, followed by Thailand, Myanmar, Singapore, Philippines, Malaysia, and Asean countries, respectively increased by 26.47 percent, 23.62 percent, 17.14 percent, 10.51 percent, 8.79 percent and 173.53 percent compared with the previous year the number of foreign tourists. While the State of Vietnam decreased by 5.20 percent.*

*Tourists from Asian countries are experiencing an increasing number of Foreign visitors rose 188.00 percent are Bangladesh, Srilangka 58.97 percent, and Other Asian countries 40.82 percent. Tourists from Asian countries*

40,82 persen. Wisman yang berasal dari negara-negara Asia yang mengalami penurunan jumlah wisman adalah Hongkong turun 35,47 persen, Taiwan turun 15,67 persen, Pakistan turun 14,74 persen, Korea Selatan turun 11,54 persen, India turun 11,31 persen, China turun 2,78 persen dan Jepang turun 2,04 persen .

Tamu asing yang datang di Sumatera Utara yang berasal dari negara-negara Timur Tengah semua mengalami penurunan diantaranya dari Bahrain dan Qatar yang mengalami penurunan masing-masing 100 persen, Uni Emirat Arab turun 94,51 persen, Kuwait turun sebesar 75,00 persen, Yaman turun 27,56 persen, Timur Tengah lainnya turun 24,17 persen, Saudi Arabia turun 19,86 persen dan Mesir turun sebesar 2,17 persen.

Tamu asing yang datang di Sumatera Utara yang berasal dari negara-negara Eropa yang mengalami peningkatan diantaranya dari Irlandia yang mengalami peningkatan sebesar 162,88 persen, diikuti Denmark 101,23 persen, Italia 59,67 persen, Eropa Timur Lainnya 43,15 persen, Austria 40,00

*which decreased the number of tourists are down Hongkong 35.47 percent, Taiwan 15.67 percent, Pakistan 14.74 percent, Sout Korean 11.54 percent, India 11.31 percent, China 2.78 percent and Japan 2.04 percent.*

*Foreign guests who came in from the North Sumatra countries Middle East have decreased them from the Bahrain and Qatar decreased by 100 .00 percent, UAE 94.51 percent, Kuwait rose by 75.00 percent, Yaman 27.56 percent, the Middle East Other 24.17 percent, Saudi Arabia 19.86 percent and Egypt 2.17 percent.*

*Foreign guests who came in from the North Sumatra European countries that have increased them from the Ireland who had an increase of 162,88 percent, 101.23 percent followed by Denmark, Italy 59.67 percent, 43.15 percent of Other Eastern Europe, Austria 40.00 percent, 24.69 percent of Rusia, Jerman*

persen, Rusia 24,69 persen, Jerman 17,46 persen, Perancis 16,65 persen, Belgia 11,35 persen, Turki 11,11 persen, Swiss 5,27 persen, Belanda 4,86 persen, dan Yunani 3,03 persen. Sedangkan jumlah wisman yang mengalami penurunan terendah dari Eropa Barat Lainnya 55,75 persen, Norwegia 20,42 persen, Portugal 15,00 persen, Finlandia 5,54 persen, Inggris 4,29 persen, Polandia sebesar 3,57 persen, Ukraina 2,38 persen, Spanyol 1,60 persen dan Swedia 0,79 persen.

Wisman dari Benua Amerika mengalami peningkatan sebesar 5,94 persen, di antaranya negara Kanada naik 40,03 persen, Brazilia 35,97 persen, Amerika Tengah 21,74 persen, dan Amerika Selatan naik 10,00 persen. Sedangkan dari Amerika Serikat mengalami penurunan jumlah wisman sebesar 3,26 persen.

Wisman dari negara-negara Oseania mengalami peningkatan 18,91 persen seperti wisman dari Oseania Lainnya naik 54,55 persen dan Australia naik 23,04 persen. Sedangkan yang mengalami penurunan Selandia Baru

*17.46 percent, 16.65 percent of France, Belgia 11.35 percent, 11.11 percent of the Turkey, Swiss 5.27 percent, Netherlands 4.86 percent and 3.03 percent the Greeks. While the number of foreign tourists decreased from Other Western Europe the lowest at 55.75 percent, 20.42 percent Norway, Portugal 15.00 percent, 5.54 percent Finland, Stateles 4.29 percent, 3.57 percent of Poland, the UK 2.38 percent, 1.60 percent Spaint and 0.79 percent Sweden.*

*Tourists from the Americas increased by 5.94 per cent, among the Canadians rose 40.03 percent, 35.97 percent of Brazil, Middle east America 21.74 percent, and South America 10.00 percent. While Central America has decreased by 3.26 percent the number of foreign tourists.*

*Tourists from Oceania countries have increased 18.91 percent as tourists from Oceania Others rose 54.55 percent, and Australia rose 14.84 percent. While New Zealand has decreased by 14.32 percent.*

turun 14,32 persen.

Wisman dari Benua Afrika mengalami penurunan sebesar 25,04 persen, diantaranya wisman dari Afrika lainnya turun 29,33 persen dan Afrika Selatan turun 14,06 persen.

#### **4.5. Wisatawan Mancanegara yang datang ke Indonesia**

Statistik kedatangan wisatawan mancanegara ke Indonesia selama kurun waktu sepuluh tahun terakhir menunjukkan trend yang meningkat dan pada tahun 2012 ini merupakan kunjungan tertinggi. Pada tahun 2012, jumlah wisman yang berkunjung ke Indonesia mencapai 8.044.462 orang, yang berarti meningkat 5,16 persen dibanding jumlah wisman tahun 2011. Kenaikan jumlah wisman ini terjadi di sebagian besar pintu masuk utama, dengan persentase kenaikan tertinggi terjadi di pintu masuk bandara Husein Sastranegara sebesar 27,28 persen, diikuti Adi Sucipto sebesar 22,35 persen, Lainnya sebesar 7,97 persen, Sepinggan 7,82 persen, Minangkabau 7,14 persen, Polonia 6,85, Juanda 6,44 persen, Soekarno Hatta 6,25 persen, Batam 5,00 persen, Ngurah Rai 4,07 persen,

*Tourists from the continent of Africa has decreased by 25.04 percent, of them tourists from other African rose 29.33 percent and South Africa rose 14.06 percent.*

#### **4.5. Arrivals Foreign Visitors to Indonesia**

*During the last ten years number of international visitor arrivals to Indonesia showed an increasing trend and 2012 was the year with the highest number of International visitor arrival during the last ten years. In 2012, the number of foreign tourists visiting Indonesia reached 8,044,462 people, an increase of 5.16 percent compared to the number of foreign tourists in 2011. The increase in the number of tourists is the case in most of the main entrance, with the highest percentage increase occurred at the entrance to the airport Husein Sastranegara of 27.28 percent, followed by Adi Sucipto amounting to 22.35, Other 7.97 percent of Sepinggan 7.82 percent, Minangkabau 7.14 percent, 6.85 percent of Polonia, Juanda 6.44 percent, 6.25 percent Soekarno Hatta, Batam 5.00 percent, Ngurah rai 4.07*

Tanjungbalai Karimun 2,97, Entikong 2,55 persen dan Tanjung Priok 1,53 persen. Sementara itu ada tujuh pintu masuk utama yang mengalami penurunan yaitu Adi Sumarsono 9,31 persen, Selaparang 5,05 persen, Sam Ratulangi turun 4,80 persen, Makassar 2,90 persen, Sultan Syarif Kasim II 2,71 persen dan Tanjungpinang 2,26 persen. Diharapkan pada tahun-tahun berikutnya jumlah kunjungan wisman dapat lebih tinggi lagi.

*percent, 2.97 percent Tanjungbalai Karimun, Entikong 2.55 percent and 1.53 percent Tanjung Priok. Mean while, there are seven main entrance that decreased the Adi Sumarsono by 9.31 percent, 5.05 percent. Adi Sumarsono, Selaparang 5.05 percent, Sam Ratulangi 4.80 percent, 2.90 percent Makassar, 2.71 percent Sultan Syarif Kasim II and 2.26 percent Tanjungpinang Expected in subsequent years the number of foreign tourists visit can be even higher.*

# Bab Kesimpulan

---

## 5

### *Result*

Berdasarkan uraian di atas dapat diambil kesimpulan bahwa jumlah wisatawan mancanegara yang datang ke Sumatera Utara pada tahun 2012 mengalami peningkatan yang cukup signifikan. Untuk mempertahankan dan meningkatkan kunjungan wisman pada tahun-tahun berikutnya harus ditingkatkan kegiatan promosi dan penerangan yang bertujuan untuk memberikan gambaran kondisi Sumatera Utara yang indah dan aman, sehingga wisatawan mancanegara dapat menikmati obyek-obyek wisata dengan nyaman.

*From the explanation above, it could be concluded that in 2012 foreign visitors who came straight to Sumatera Utara extremely decreased. For increased foreign visitor years ago there should be some promotion and announcement event, which has target to explain the beautiful and safe condition of Sumatera Utara so foreign visitors, could enjoy the tourism places conveniently.*



KEDATANGAN WISATAWAN MANCANEGARA KE SUMATERA UTARA MENURUT BULAN, 2002 -

**TABEL 1.** 2012  
 TABLE 1. MONTHLY DISTRIBUTION OF INTERNATIONAL VISITOR ARRIVAL TO SUMATERA UTARA, 2002 - 2012

Tahun Year	Januari January	Pebruari February	Maret March	April April	Mei May	Juni June
(1)	(2)	(3)	(4)	(5)	(6)	(7)
2002	8 891	10 715	12 297	9 880	13 463	10 297
2003	8 524	8 366	9 003	6 750	6 718	6 829
2004	8 683	6 925	7 845	8 343	8 612	10 111
2005	9 600	10 511	11 939	9 567	9 077	9 636
2006	10 207	9 315	9 733	10 800	10 793	9 267
2007	9 122	9 385	11 374	10 045	11 614	10 414
2008	10 069	10 850	11 840	10 906	14 056	11 230
2009	12 877	10 012	15 312	12 668	13 768	15 206
2010	14 067	15 765	17 038	15 091	15 959	17 302
2011	15 757	17 034	17 138	17 192	19 133	18 888
2012	18 139	17 580	22 123	19 386	21 137	19 128

**TABEL 1. LANJUTAN**  
**TABLE 1. CONTINUED**

<b>Tahun Year</b>	<b>Juli July</b>	<b>Agustus August</b>	<b>September September</b>	<b>Oktober October</b>	<b>Nopember November</b>	<b>Desember December</b>	<b>Jumlah Total</b>
(1)	(8)	(9)	(10)	(11)	(12)	(13)	(14)
2002	12 698	11 428	8 514	7 247	6 953	9 436	121 819
2003	7 649	7 183	8 342	9 591	9 529	9 852	98 336
2004	9 719	10 799	9 468	8 286	9 359	14 169	112 319
2005	10 691	10 225	10 486	7 415	10 802	11 103	121 052
2006	10 793	10 429	8 699	7 960	11 331	12 519	121 846
2007	11 715	14 060	8 760	11 080	12 717	13 844	134 130
2008	13 471	16 517	10 454	12 283	12 783	18 040	152 499
2009	15 187	12 926	11 157	12 990	13 407	17 649	163 159
2010	16 205	13 584	14 780	15 848	16 549	19 278	191 466
2011	19 911	16 289	16 522	17 289	22 846	25 127	223 126
2012	18 273	18 511	19 092	18 720	24 481	25 263	241 833

**KEDATANGAN WISATAWAN MANCANEgara KE SUMATERA UTARA MELALUI BANDAR  
UDARA POLONIA MENURUT BULAN, 2002 - 2012**

**TABEL 2.** MONTHLY DISTRIBUTION OF INTERNATIONAL VISITOR ARRIVAL TO SUMATERA UTARA VIA  
POLONIA AIRPORT, 2002 - 2012

<b>Tahun Year</b>	<b>Januari January</b>	<b>Pebruari February</b>	<b>Maret March</b>	<b>April April</b>	<b>Mei May</b>	<b>Juni June</b>
(1)	(2)	(3)	(4)	(5)	(6)	(7)
2002	7 063	7 950	9 234	7 705	10 484	8 358
2003	6 115	6 383	6 886	4 668	5 215	5 428
2004	6 631	5 622	6 668	7 548	8 067	8 866
2005	8 200	8 892	10 807	8 429	8 149	8 806
2006	8 944	7 997	8 981	9 267	9 797	8 409
2007	8 513	8 464	10 225	9 187	10 208	9 367
2008	8 322	8 581	9 843	9 180	11 656	9 698
2009	11 248	9 133	13 617	11 481	13 031	14 166
2010	11 365	12 625	14 000	12 326	13 298	15 499
2011	12 172	14 270	15 600	14 998	16 648	15 979
2012	15 384	14 843	19 228	16 383	18 074	16 634

**TABEL 2. LANJUTAN**  
**TABLE 2. CONTINUED**

<b>Tahun Year</b>	<b>Juli July</b>	<b>Agustus August</b>	<b>September September</b>	<b>Oktober October</b>	<b>Nopember November</b>	<b>Desember December</b>	<b>Jumlah Total</b>
(1)	(8)	(9)	(10)	(11)	(12)	(13)	(14)
2002	10 265	9 589	7 080	7 247	5 720	7 437	98 132
2003	6 212	6 346	7 022	8 318	6 340	7 997	76 930
2004	8 285	9 153	8 499	7 059	7 904	12 373	96 675
2005	9 536	8 976	9 913	6 239	8 532	9 604	106 083
2006	10 006	9 754	8 290	6 560	10 198	11 371	109 574
2007	10 709	12 671	7 534	7 382	11 192	11 162	116 614
2008	11 898	14 890	8 021	10 477	11 134	16 512	130 212
2009	13 886	12 043	9 702	11 861	12 042	15 983	148 193
2010	15 244	11 447	12 127	13 520	14 102	16 857	162 410
2011	17 646	13 225	14 517	15 392	19 907	22 296	192 650
2012	15 851	14 767	16 585	15 285	21 112	21 699	205 845

**KEDATANGAN WISATAWAN MANCANEgara KE SUMATERA UTARA MELALUI PELABUHAN  
BELAWAN MENURUT BULAN, 2002 - 2012**

**TABEL 3.** MONTHLY DISTRIBUTION OF INTERNATIONAL VISITOR ARRIVAL TO SUMATERA UTARA VIA  
BELAWAN SEAPORT, 2002 - 2012

<b>Tahun Year</b>	<b>Januari January</b>	<b>Pebruari February</b>	<b>Maret March</b>	<b>April April</b>	<b>Mei May</b>	<b>Juni June</b>
(1)	(2)	(3)	(4)	(5)	(6)	(7)
2002	1 531	2 222	2 622	1 672	2 490	1 939
2003	1 751	1 494	1 760	1 763	1 049	950
2004	1 378	847	800	262	314	1 079
2005	729	1 169	758	611	694	664
2006	800	985	292	1 120	541	435
2007	271	414	705	599	772	531
2008	380	430	576	440	621	553
2009	563	278	1 104	341	283	420
2010	1 986	2 360	2 008	1 893	1 733	642
2011	2 289	1 455	714	1 563	1 703	1 723
2012	1 615	1 753	1 786	2 071	1 861	1 650

**TABEL 3. LANJUTAN**  
**TABLE 3. CONTINUED**

<b>Tahun Year</b>	<b>Juli July</b>	<b>Agustus August</b>	<b>September September</b>	<b>Oktober October</b>	<b>Nopember November</b>	<b>Desember December</b>	<b>Jumlah Total</b>
(1)	(8)	(9)	(10)	(11)	(12)	(13)	(14)
2002	2 433	1 839	1 434	-	1 233	1 999	21 414
2003	1 100	473	890	933	1 646	1 301	15 110
2004	1 067	1 250	716	858	152	985	9 708
2005	781	853	460	807	967	688	9 181
2006	410	388	85	455	680	745	6 936
2007	567	806	544	727	491	885	7 312
2008	613	549	1 008	548	511	782	7 011
2009	337	282	409	207	355	496	5 075
2010	-	1 378	1 192	1 599	1 128	1 283	17 202
2011	1 455	1 634	1 425	1 563	1 748	1 703	18 975
2012	1 790	1 766	1 817	2 024	1 992	2 007	22 132

**KEDATANGAN WISATAWAN MANCANEgara KE SUMATERA UTARA MELALUI PELABUHAN  
TANJUNG BALAI ASAHAN MENURUT BULAN, 2002 - 2012**

**TABEL 4.** MONTHLY DISTRIBUTION OF INTERNATIONAL VISITOR ARRIVAL TO SUMATERA UTARA VIA  
TANJUNG BALAI ASAHAN SEAPORT, 2002 - 2012

<b>Tahun Year</b>	<b>Januari January</b>	<b>Pebruari February</b>	<b>Maret March</b>	<b>April April</b>	<b>Mei May</b>	<b>Juni June</b>
(1)	(2)	(3)	(4)	(5)	(6)	(7)
2002	297	543	441	503	489	-
2003	658	489	357	319	454	451
2004	674	456	377	533	231	166
2005	671	450	374	527	234	166
2006	463	333	460	413	455	423
2007	338	507	444	259	634	516
2008	1 367	1 839	1 421	1 286	1 779	979
2009	1 066	601	591	846	454	620
2010	716	780	1 030	872	928	1 161
2011	1 296	1 309	824	631	782	1 186
2012	1 140	984	1 109	932	1 202	844

**TABEL 4. LANJUTAN**  
**TABLE 4. CONTINUED**

<b>Tahun Year</b>	<b>Juli July</b>	<b>Agustus August</b>	<b>September September</b>	<b>Oktober October</b>	<b>Nopember November</b>	<b>Desember December</b>	<b>Jumlah Total</b>
(1)	(8)	(9)	(10)	(11)	(12)	(13)	(14)
2002	-	-	-	-	-	-	2 273
2003	337	364	430	340	1 543	554	6 296
2004	367	396	253	369	1 303	811	5 936
2005	374	396	113	369	1 303	811	5 788
2006	377	287	324	945	453	403	5 336
2007	439	583	682	2 971	1 034	1 797	10 204
2008	960	1 078	1 425	1 258	1 138	746	15 276
2009	964	601	1 046	922	1 010	1 170	9 891
2010	961	759	1 461	729	1 319	1 138	11 854
2011	810	1 430	580	334	1 191	1 128	11 501
2012	632	1 978	690	1 411	1 377	1 557	13 856



**TABEL 5. KEDATANGAN WISATAWAN MANCANEGARA KE INDONESIA MENURUT BULAN, 2002 - 2012**  
**TABLE 5. MONTHLY DISTRIBUTION OF INTERNATIONAL VISITOR ARRIVAL TO INDONESIA, 2002 - 2012**

<b>Tahun</b> <i>Year</i>	<b>Januari</b> <i>January</i>	<b>Pebruari</b> <i>February</i>	<b>Maret</b> <i>March</i>	<b>April</b> <i>April</i>	<b>Mei</b> <i>May</i>	<b>Juni</b> <i>June</i>
(1)	(2)	(3)	(4)	(5)	(6)	(7)
2002	372 678	392 683	449 151	409 802	444 173	454 029
2003	340 972	355 345	353 877	249 491	268 959	371 642
2004	426 465	379 614	410 128	383 693	434 792	477 017
2005	417 237	382 614	419 390	405 952	419 747	448 593
2006	363 808	326 796	385 802	401 374	409 058	440 139
2007	386 453	385 434	443 099	439 365	447 017	498 089
2008	437 966	465 449	502 041	459 129	508 955	529 064
2009	473 165	421 555	511 314	487 121	521 735	550 582
2010	493 799	523 135	594 242	555 915	600 031	613 422
2011	548 821	568 057	598 068	608 093	600 191	674 402
2012	652 692	592 502	658 602	626 100	650 883	695 531

**TABEL 5. LANJUTAN**  
**TABLE 5. CONTINUED**

<b>Tahun</b> <i>Year</i>	<b>Juli</b> <i>July</i>	<b>Agustus</b> <i>August</i>	<b>September</b> <i>September</i>	<b>Oktober</b> <i>October</i>	<b>Nopember</b> <i>November</i>	<b>Desember</b> <i>December</i>	<b>Jumlah</b> <i>Total</i>
(1)	(8)	(9)	(10)	(11)	(12)	(13)	(14)
2002	486 749	503 447	461 135	382 004	318 442	359 107	5 033 400
2003	431 512	441 144	411 791	424 965	372 261	445 062	4 467 021
2004	488 096	519 615	466 500	449 865	392 821	492 559	5 321 165
2005	483 681	474 235	464 957	342 605	342 119	400 971	5 002 101
2006	442 457	422 939	407 433	362 634	437 370	471 541	4 871 351
2007	514 640	495 952	463 934	436 298	476 782	518 696	5 505 759
2008	567 364	599 506	501 018	529 391	524 162	610 452	6 234 497
2009	593 415	566 797	493 799	547 159	531 669	625 419	6 323 730
2010	658 476	586 530	560 367	594 654	578 152	644 221	7 002 944
2011	745 451	621 084	650 071	656 006	654 948	724 539	7 649 731
2012	701 200	634 194	683 584	688 341	693 867	766 966	8 044 462

PERSENTASE JUMLAH KEDATANGAN WISATAWAN MANCANEgara KE SUMATERA UTARA TERHADAP TOTAL WISATAWAN MANCANEgara KE INDONESIA MENURUT BULAN, 2002 -

TABEL 6. 2012

TABLE PERCENTAGE OF NUMBER OF SUMATERA UTARA FOREIGN TOURISTS TO THE TOTAL FOREIGN TOURISTS OF INDONESIA TO BY MONTH, 2002 - 2012

Tahun Year	Peranan (%)					
	Januari January	Pebruari February	Maret March	April April	Mei May	Juni June
(1)	(2)	(3)	(4)	(5)	(6)	(7)
2002	2,39	2,73	2,74	2,41	3,03	2,27
2003	2,50	2,35	2,54	2,71	2,50	1,84
2004	2,04	1,82	1,91	2,17	1,98	2,12
2005	2,30	2,75	2,85	2,36	2,16	2,15
2006	2,81	2,85	2,52	2,69	2,64	2,11
2007	2,36	2,43	2,57	2,29	2,60	2,09
2008	2,30	2,33	2,36	2,38	2,76	2,12
2009	2,72	2,38	2,99	2,60	2,64	2,76
2010	2,85	3,01	2,87	2,71	2,66	2,82
2011	2,87	3,00	2,87	2,83	3,19	2,80
2012	2,78	2,97	3,36	3,10	3,25	2,75

**TABEL 6. LANJUTAN**  
**TABLE CONTINUED**

Tahun Year	SHARE (%)						
	Juli July	Agustus August	September September	Oktober October	Nopember November	Desember December	Jumlah Total
(1)	(8)	(9)	(10)	(11)	(12)	(13)	(14)
2002	2,61	2,27	1,85	1,90	2,18	2,63	2,42
2003	1,77	1,63	2,03	2,26	2,56	2,21	2,20
2004	1,99	2,08	2,03	1,84	2,38	2,88	2,11
2005	2,21	2,16	2,26	2,16	3,16	2,77	2,42
2006	2,44	2,47	2,14	2,20	2,59	2,65	2,50
2007	2,28	2,83	1,89	2,54	2,67	2,67	2,44
2008	2,37	2,76	2,09	2,32	2,44	2,96	2,45
2009	2,56	2,28	2,26	2,37	2,52	2,82	2,58
2010	2,46	2,32	2,64	2,67	2,86	2,99	2,73
2011	2,67	2,62	2,54	2,64	3,49	3,47	2,92
2011	2,61	2,92	2,79	2,72	3,53	3,29	3,01

TABEL  
TABLE

7.

**KEDATANGAN WISATAWAN MANCANEGERA KE SUMATERA UTARA MENURUT  
PINTU MASUK, 1994 - 2012**  
*INTERNATIONAL VISITOR ARRIVALS TO SUMATERA UTARA BY PORT OF ENTRY, 1994  
- 2012*

<b>Tahun/Bulan</b> <i>Year/Month</i>	<b>Bandar Udara</b> <b>Polonia</b> <i>Polonia Airport</i>	<b>Pelabuhan Laut</b> <b>Belawan</b> <i>Belawan Seaport</i>	<b>Pelabuhan Laut</b> <b>Tanjung Balai</b> <b>Asahan</b> <i>Tanjung Balai Asahan Seaport</i>	<b>Jumlah</b> <i>Total</i>
(1)	(2)	(3)	(4)	(5)
1994	178 285	14 614	1 657	194 556
1995	211 121	32 054	2 845	246 020
1996	223 585	35 164	3 489	262 238
1997	175 183	20 862	3 875	199 920
1998	70 015	24 845	9 467	104 327
1999	66 586	15 308	6 621	88 515
2000	84 298	22 497	14 278	121 073
2001	94 210	24 097	10 135	128 442
2002	98 132	21 414	2 273	121 819
2003	76 930	15 110	6 296	98 336
2004	96 675	9 708	5 936	112 319
2005	106 083	9 181	5 788	121 052
2006	109 574	6 936	5 336	121 846
2007	116 614	7 312	10 204	134 130
2008	130 212	7 011	15 276	152 499
2009	148 193	5 075	9 891	163 159
2010	162 410	17 202	11 854	191 466
2011	192 650	18 975	11 501	223 126
2012	205 845	22 132	13 856	241 833

**KEDATANGAN WISATAWAN MANCANEGERA KE SUMATERA UTARA MENURUT**  
**TABEL 8. KEBANGSAAN, 2001 - 2012**  
**TABLE 8. INTERNATIONAL VISITOR ARRIVALS TO SUMATERA UTARA BY NATIONALITY, 2001 - 2012**

<b>Kebangsaan</b> <i>Nationality</i>	<b>2001</b>	<b>2002</b>	<b>2003</b>	<b>2004</b>	<b>2005</b>	<b>2006</b>
(1)	(2)	(3)	(4)	(5)	(6)	(2)
<b>ASEAN</b>	<b>74 489</b>	<b>73 007</b>	<b>65 359</b>	<b>80 366</b>	<b>80 677</b>	<b>83 814</b>
Brunai Darussalam	44	55	182	44	99	314
Malaysia	65 757	63 141	56 824	68 781	67 717	73 948
Philipina	353	420	371	479	1 047	1 217
Singapura	6 940	7 661	6 854	9 458	10 238	7 122
Thailand	1 274	1 645	1 084	1 348	1 084	1 070
Vietnam	N.A.	N.A.	N.A.	N.A.	N.A.	82
Myanmar	N.A.	N.A.	N.A.	N.A.	N.A.	45
Asean Lainnya	121	85	44	256	492	16
<b>ASIA</b>	<b>11 936</b>	<b>13 317</b>	<b>8 975</b>	<b>8 626</b>	<b>9 270</b>	<b>9 019</b>
Hongkong	1 018	1 016	507	584	958	1 232
India	613	708	672	685	833	1 272
Jepang	2 068	2 110	1 840	1 597	2 030	1 592
Korea Selatan	664	808	825	839	1 236	463
Pakistan	144	129	118	130	132	151
Bangladesh	38	33	62	113	149	138
Srilanka	48	46	38	88	106	252
Taiwan	6 847	7 699	4 283	3 603	2 876	2 564
RRC	496	768	630	987	950	1 355
Asia Lainnya	N.A.	N.A.	N.A.	N.A.	N.A.	
<b>TIMUR TENGAH</b>	<b>489</b>	<b>442</b>	<b>1 003</b>	<b>904</b>	<b>910</b>	<b>1 324</b>
Saudi Arabia	140	71	59	40	36	39
Bahrain	-	-	-	-	5	38
Kuwait	N.A.	N.A.	N.A.	N.A.	N.A.	N.A.
Mesir	57	33	28	32	55	36
Uni Emirat Arab	N.A.	N.A.	N.A.	N.A.	N.A.	N.A.
Yaman	N.A.	N.A.	N.A.	N.A.	N.A.	N.A.
Qatar	N.A.	N.A.	N.A.	N.A.	N.A.	N.A.
Other Middle East	292	338	916	832	814	1 211
<b>EROPA</b>	<b>18 829</b>	<b>18 950</b>	<b>11 440</b>	<b>12 811</b>	<b>15 408</b>	<b>16 499</b>
Austria	292	394	180	166	239	293
Belgia	562	593	400	290	418	325
Denmark	638	477	214	157	237	335
Perancis	1 559	1 411	1 031	897	1 656	1 548

**TABEL 8. LANJUTAN**  
**TABLE CONTINUED**

<b>Kebangsaan</b> <i>Nationality</i>	<b>2001</b>	<b>2002</b>	<b>2003</b>	<b>2004</b>	<b>2005</b>	<b>2006</b>
(1)	(2)	(3)	(4)	(5)	(6)	(2)
Jerman	3 450	3 597	2 969	1 658	2 558	2 918
Italia	366	440	280	249	664	1 049
Belanda	5 694	6 430	3 139	5 400	4 793	5 067
Spanyol	488	638	169	318	444	102
Portugal	N.A.	N.A.	N.A.	N.A.	N.A.	257
Swedia	589	417	247	152	312	383
Swiss	496	487	447	307	474	599
Inggris	3 749	3 178	1 768	862	365	2 121
Finlandia	127	130	92	94	126	179
Norwegia	151	152	142	138	256	223
Yunani	N.A.	N.A.	N.A.	N.A.	N.A.	N.A.
Turki	N.A.	N.A.	N.A.	N.A.	N.A.	N.A.
Irlandia	N.A.	N.A.	N.A.	N.A.	N.A.	N.A.
Eropa Barat Lainnya	305	266	167	894	2 327	322
Rusia	53	23	20	961	168	212
Polandia	N.A.	N.A.	N.A.	N.A.	N.A.	N.A.
Ukraina	N.A.	N.A.	N.A.	N.A.	N.A.	N.A.
Eropa Timur Lainnya	310	317	175	268	371	566
<b>AMERIKA</b>	<b>2 692</b>	<b>2 508</b>	<b>1 884</b>	<b>2 138</b>	<b>6 360</b>	<b>4 469</b>
Amerika Serikat	1 647	1 613	1 176	1 304	5 159	3 304
Kanada	863	713	551	387	799	730
Amerika Tengah	37	58	45	53	118	72
Brazilia	N.A.	N.A.	N.A.	N.A.	N.A.	N.A.
Amerika Selatan	145	124	112	394	284	363
<b>OCEANIA</b>	<b>1 912</b>	<b>1 707</b>	<b>1 450</b>	<b>1 490</b>	<b>2 695</b>	<b>2 499</b>
Australia	1 602	1 476	1 254	1 296	2 364	2 208
Selandia Baru	295	226	192	187	324	268
Oceania Lainnya	15	5	4	7	7	23
<b>AFRIKA</b>	<b>481</b>	<b>281</b>	<b>112</b>	<b>166</b>	<b>492</b>	<b>327</b>
Afrika Selatan	N.A.	N.A.	N.A.	N.A.	-	8
Afrika Lainnya	481	281	112	166	492	319
LAINNYA	<b>17 614</b>	<b>11 607</b>	<b>8 113</b>	<b>5 818</b>	<b>5 240</b>	3 895
<b>JUMLAH</b>	<b>128 442</b>	<b>121 819</b>	<b>98 336</b>	<b>112 319</b>	<b>121 052</b>	<b>121 846</b>

**TABEL 8. LANJUTAN**  
**TABLE 8. CONTINUED**

<b>Kebangsaan</b> <i>Nationality</i>	<b>2007</b>	<b>2008</b>	<b>2009</b>	<b>2010</b>	<b>2011</b>	<b>2012</b>
(1)	(2)	(3)	(4)	(5)	(6)	(6)
<b>ASEAN</b>	<b>91 196</b>	<b>97 245</b>	<b>116 094</b>	<b>125 416</b>	<b>147 299</b>	<b>161 741</b>
Brunai	133	79	94	79	103	140
Malaysia	81 347	84 387	102 685	109 230	132 037	143 644
Philipina	899	991	986	970	942	1 041
Singapura	7 622	9 946	10 361	11 187	11 592	13 579
Thailand	988	1 460	1 677	2 686	2 180	2 757
Vietnam	147	124	102	167	250	237
Myanmar	59	120	149	1 014	127	157
Asean Lainnya	1	138	40	83	68	186
<b>ASIA</b>	<b>12 260</b>	<b>13 305</b>	<b>12 732</b>	<b>13 906</b>	<b>17 011</b>	<b>15 437</b>
Hongkong	1 201	1 124	1 284	1 343	2 196	1 417
India	1 411	1 531	1 722	2 079	2 202	1 953
Jepang	1 957	1 782	1 548	1 712	1 713	1 678
Korea Selatan	1 184	1 289	1 043	1 017	1 482	1 311
Pakistan	167	174	68	114	95	81
Bangladesh	111	122	51	108	75	216
Srilanka	92	77	93	77	78	124
Taiwan	2 330	2 228	2 055	2 467	2 668	2 250
RRC	2 935	4 751	4 288	4 792	6 306	6 131
Asia Lainnya	872	227	580	197	196	276
<b>TIMUR TENGAH</b>	<b>136</b>	<b>598</b>	<b>719</b>	<b>964</b>	<b>1 037</b>	<b>652</b>
Saudi Arabia	89	91	119	175	146	117
Bahrain	1	1	4	-	18	-
Kuwait	-	4	3	4	8	2
Mesir	46	89	123	72	46	45
Uni Emirat Arab	-	12	16	12	182	10
Yaman	-	71	81	87	127	92
Qatar	-	2	31	2	1	-
Other Middle East	-	328	342	612	509	386
<b>EROPA</b>	<b>15 365</b>	<b>17 353</b>	<b>17 975</b>	<b>18 712</b>	<b>19 527</b>	<b>21 525</b>
Austria	202	179	233	257	260	364
Belgia	296	405	455	598	555	618
Denmark	190	252	231	196	244	491
Perancis	1 453	1 407	1 669	1 598	1 754	2 046



**TABEL 8. LANJUTAN**  
**TABLE CONTINUED**

<b>Kebangsaan</b> <i>Nationality</i>	<b>2007</b>	<b>2008</b>	<b>2009</b>	<b>2010</b>	<b>2011</b>	<b>2012</b>
(1)	(2)	(3)	(4)	(5)	(6)	(251)
Jerman	2 202	2 585	2 947	2 849	3 098	3 639
Italia	313	316	390	577	362	578
Belanda	6 425	6 916	6 371	6 820	6 549	6 867
Spanyol	52	437	479	348	561	552
Portugal	305	63	56	91	40	34
Swedia	203	225	265	188	253	251
Swiss	411	586	601	500	664	699
Inggris	2 183	2 394	2 469	2 696	3 052	2 921
Finlandia	93	185	317	484	451	426
Norwegia	239	234	183	165	240	191
Yunani	-	89	55	80	198	204
Turki	-	156	66	61	54	60
Irlandia	-	185	158	118	132	347
Eropa Barat Lainnya	263	38	29	205	113	50
Rusia	66	203	156	202	243	303
Polandia	-	71	157	152	224	216
Ukraina	-	26	253	23	42	41
Eropa Timur Lainnya	469	401	435	504	438	627
<b>AMERIKA</b>	<b>4 054</b>	<b>4 088</b>	<b>3 459</b>	<b>4 070</b>	<b>4 209</b>	<b>4 459</b>
Amerika Serikat	2 963	3 029	2 529	3 101	3 189	3 085
Kanada	773	745	677	600	692	969
Amerika Tengah	53	56	38	131	69	84
Brazilia	-	113	128	133	139	189
Amerika Selatan	265	145	87	105	120	132
<b>OCEANIA</b>	<b>2 644</b>	<b>3 284</b>	<b>3 098</b>	<b>3 397</b>	<b>3 956</b>	<b>4 704</b>
Australia	2 337	2 913	2 793	3 046	3 498	4 304
Selandia Baru	298	355	300	343	447	383
Oceania Lainnya	9	16	5	8	11	17
<b>AFRIKA</b>	<b>421</b>	<b>303</b>	<b>419</b>	<b>315</b>	683	512
Afrika Selatan	118	150	135	149	192	165
Afrika Lainnya	303	153	284	166	491	347
LAINNYA	8 054	16 323	8 663	24 686	29 404	32 803
<b>JUMLAH</b>	<b>134 130</b>	<b>152 499</b>	<b>163 159</b>	<b>191 466</b>	<b>223 126</b>	<b>241 833</b>

**TABEL 9. DISTRIBUSI BULANAN KEDATANGAN WISATAWAN MANCANEGARA KE SUMATERA UTARA MENURUT KEBANGSAAN, 2012**  
**TABLE 9. MONTHLY DISTRIBUTION VISITOR ARRIVALS TO SUMATERA UTARA BY NATIONALITY, 2012**

<b>Kebangsaan</b> <i>Nationality</i>	<b>Januari</b> <i>January</i>	<b>Pebruari</b> <i>February</i>	<b>Maret</b> <i>March</i>	<b>April</b> <i>April</i>	<b>Mei</b> <i>May</i>	<b>Juni</b> <i>June</i>
(1)	(7)	(8)	(9)	(10)	(11)	(12)
<b>ASEAN</b>	<b>12 287</b>	<b>11 743</b>	<b>15 325</b>	<b>12 744</b>	<b>14 891</b>	<b>13 204</b>
Brunai	2	10	22	2	-	35
Malaysia	11 031	10 730	14 534	11 235	13 355	11 241
Philipina	85	62	67	95	138	77
Singapura	927	685	405	999	1 116	1 683
Thailand	214	114	254	377	241	150
Vietnam	11	22	12	20	16	5
Myanmar	10	2	9	9	21	6
Asean Lainnya	7	118	22	7	4	7
<b>ASIA</b>	<b>1 254</b>	<b>826</b>	<b>1 482</b>	<b>1 387</b>	<b>1 018</b>	<b>1 168</b>
Hongkong	144	73	370	160	71	52
India	148	20	151	196	188	158
Jepang	152	47	127	154	17	187
Korea Selatan	138	13	26	68	114	130
Pakistan	4	3	5	11	14	7
Bangladesh	7	19	12	68	8	13
Srilanka	1	2	11	14	5	7
Taiwan	301	287	185	148	118	108
RRC	343	348	574	533	450	478
Asia Lainnya	16	14	21	35	33	28
<b>TIMUR TENGAH</b>	<b>36</b>	<b>42</b>	<b>78</b>	<b>65</b>	<b>53</b>	<b>42</b>
Saudi Arabia	9	6	8	8	2	8
Bahrain	-	-	-	-	-	-
Kuwait	1	1	-	-	-	-
Mesir	2	1	5	3	8	7
Uni Emirat Arab	5	-	-	-	3	-
Yaman	4	3	2	9	3	6
Qatar	-	-	-	-	-	-
Other Middle East	15	31	63	45	37	21
<b>EROPA</b>	<b>1 288</b>	<b>1 751</b>	<b>1 547</b>	<b>1 596</b>	<b>1 682</b>	<b>1 482</b>
Austria	17	24	13	27	44	15
Belgia	30	18	26	47	38	43
Denmark	67	24	32	33	17	34
Perancis	116	60	129	205	156	125

**TABEL 9. LANJUTAN**  
**TABLE CONTINUED**

<b>Kebangsaan</b> <i>Nationality</i>	<b>Januari</b> <i>January</i>	<b>Pebruari</b> <i>February</i>	<b>Maret</b> <i>March</i>	<b>April</b> <i>April</i>	<b>Mei</b> <i>May</i>	<b>Juni</b> <i>June</i>
(1)	(7)	(8)	(9)	(10)	(11)	(12)
Jerman	213	243	317	236	193	234
Italia	34	44	68	26	146	35
Belanda	329	427	411	438	608	513
Spanyol	15	1	24	38	30	25
Portugal	3	3	1	2	3	6
Swedia	19	43	-	26	14	23
Swiss	46	46	36	69	56	51
Inggris	169	135	329	297	238	250
Finlandia	62	42	31	44	21	21
Norwegia	40	23	16	16	10	13
Yunani	-	174	-	1	3	3
Turki	7	5	6	5	-	4
Irlandia	8	160	13	14	37	19
Eropa Barat Lainnya	1	19	4	1	3	5
Rusia	42	32	32	31	22	10
Polandia	25	24	12	10	14	17
Ukraina	-	1	14	5	1	3
Eropa Timur Lainnya	45	203	33	25	28	33
<b>AMERIKA</b>	<b>347</b>	<b>288</b>	<b>388</b>	<b>465</b>	<b>384</b>	<b>411</b>
Amerika Serikat	260	199	245	317	258	313
Kanada	69	73	105	96	90	72
Amerika Tengah	9	3	23	12	2	7
Brazilia	2	5	8	20	28	11
Amerika Selatan	7	8	7	20	6	8
<b>OCEANIA</b>	<b>390</b>	<b>224</b>	<b>403</b>	<b>501</b>	<b>304</b>	<b>452</b>
Australia	346	196	366	478	277	428
Selandia Baru	43	28	37	22	27	23
Oceania Lainnya	1	-	-	1	-	1
<b>AFRIKA</b>	<b>102</b>	<b>34</b>	<b>120</b>	<b>10</b>	<b>33</b>	<b>17</b>
Afrika Selatan	27	15	6	6	17	11
Afrika Lainnya	75	19	114	4	16	6
LAINNYA	2 435	2 672	2 780	2 618	2 772	2 352
<b>JUMLAH</b>	<b>18 139</b>	<b>17 580</b>	<b>22 123</b>	<b>19 386</b>	<b>21 137</b>	<b>19 128</b>

**TABEL 9. LANJUTAN**  
**TABLE 9. CONTINUED**

<b>Kebangsaan</b> <i>Nationality</i>	<b>Juli</b> <i>July</i>	<b>Agustus</b> <i>August</i>	<b>September</b> <i>September</i>	<b>Oktober</b> <i>October</i>	<b>Nopember</b> <i>November</i>	<b>Desember</b> <i>December</i>
(1)	(13)	(14)	(15)	(16)	(17)	(18)
<b>ASEAN</b>	<b>9 678</b>	<b>11 224</b>	<b>12 257</b>	<b>11 105</b>	<b>18 360</b>	<b>18 923</b>
Brunai	4	11	4	-	1	49
Malaysia	8 622	10 082	10 685	9 615	16 236	16 278
Philipina	125	73	75	81	82	81
Singapura	621	877	1 330	927	1 865	2 144
Thailand	276	162	130	422	127	290
Vietnam	17	12	25	28	14	55
Myanmar	10	6	6	22	32	24
Asean Lainnya	3	1	2	10	3	2
<b>ASIA</b>	<b>1 512</b>	<b>1 252</b>	<b>1 286</b>	<b>1 499</b>	<b>1 316</b>	<b>1 437</b>
Hongkong	80	109	<b>76</b>	83	99	100
India	163	173	153	258	161	184
Jepang	157	145	186	158	168	180
Korea Selatan	240	121	77	116	100	168
Pakistan	6	1	7	7	6	10
Bangladesh	10	4	29	3	9	34
Srilanka	8	6	8	19	16	27
Taiwan	274	144	158	191	142	194
RRC	552	537	572	622	596	526
Asia Lainnya	22	12	20	42	19	14
<b>TIMUR TENGAH</b>	<b>56</b>	<b>77</b>	<b>47</b>	<b>46</b>	<b>40</b>	<b>70</b>
Saudi Arabia	21	22	11	1	4	17
Bahrain	-	-	-	-	-	-
Kuwait	-	-	-	-	-	-
Mesir	3	1	8	2	1	4
Uni Emirat Arab	-	-	-	-	2	-
Yaman	16	15	2	6	11	15
Qatar	-	-	-	-	-	-
Other Middle East	16	39	26	37	22	34
<b>EROPA</b>	<b>3 503</b>	<b>2 147</b>	<b>2 221</b>	<b>1 974</b>	<b>1 147</b>	<b>1 187</b>
Austria	74	31	35	37	31	16
Belgia	173	50	67	76	32	18
Denmark	76	22	22	54	70	40
Perancis	361	302	191	180	116	105

**TABEL 9. LANJUTAN**  
**TABLE CONTINUED**

<b>Kebangsaan</b> <i>Nationality</i>	<b>Juli</b> <i>July</i>	<b>Agustus</b> <i>August</i>	<b>September</b> <i>September</i>	<b>Oktober</b> <i>October</i>	<b>Nopember</b> <i>November</i>	<b>Desember</b> <i>December</i>
(1)	(13)	(14)	(15)	(16)	(17)	(18)
Jerman	426	522	430	383	191	251
Italia	48	74	37	33	18	15
Belanda	1 578	544	838	627	293	261
Spanyol	81	129	87	55	41	26
Portugal	-	5	2	5	1	3
Swedia	23	10	26	16	10	41
Swiss	144	50	65	65	25	46
Inggris	275	265	292	285	178	208
Finlandia	30	17	25	43	37	53
Norwegia	12	8	7	11	12	23
Yunani	11	4	-	5	2	1
Turki	7	6	5	3	5	7
Irlandia	29	10	9	13	19	16
Eropa Barat Lainnya	7	6	2	1	-	1
Rusia	14	31	19	33	11	26
Polandia	39	25	16	14	13	7
Ukraina	1	3	5	2	5	1
Eropa Timur Lainnya	94	33	41	33	37	22
<b>AMERIKA</b>	<b>482</b>	<b>345</b>	<b>310</b>	<b>427</b>	<b>300</b>	<b>312</b>
Amerika Serikat	360	227	206	270	230	200
Kanada	94	78	64	111	53	64
Amerika Tengah	12	1	3	4	5	3
Brazilia	6	33	19	35	9	13
Amerika Selatan	10	6	18	7	3	32
<b>OCEANIA</b>	<b>492</b>	<b>393</b>	<b>519</b>	<b>332</b>	<b>352</b>	<b>342</b>
Australia	447	357	479	310	307	313
Selandia Baru	45	35	40	22	33	28
Oceania Lainnya	-	1	-	-	12	1
<b>AFRIKA</b>	<b>82</b>	<b>22</b>	<b>14</b>	<b>45</b>	<b>10</b>	<b>23</b>
Afrika Selatan	37	9	10	14	4	9
Afrika Lainnya	45	13	4	31	6	14
LAINNYA	2 468	3 051	2 438	3 292	2 956	2 969
<b>JUMLAH</b>	<b>18 273</b>	<b>18 511</b>	<b>19 092</b>	<b>18 720</b>	<b>24 481</b>	<b>25 263</b>

**TABEL 10. KEDATANGAN WISATAWAN MANCANEGERA KE SUMATERA UTARA MELALUI BANDAR UDARA POLONIA MENURUT KEBANGSAAN, 2001 - 2012**  
**TABLE 10. INTERNATIONAL VISITOR ARRIVALS TO SUMATERA UTARA VIA POLONIA AIRPORT BY NATIONALITY, 2001 - 2012**

<b>Kebangsaan</b> <i>Nationality</i>	<b>2001</b>	<b>2002</b>	<b>2003</b>	<b>2004</b>	<b>2005</b>	<b>2006</b>
(1)	(2)	(3)	(4)	(5)	(6)	(2)
<b>ASEAN</b>	<b>57 208</b>	<b>59 416</b>	<b>54 759</b>	<b>72 701</b>	<b>72 766</b>	<b>77 511</b>
Brunai Darussalam	43	53	30	43	92	314
Malaysia	48 860	49 956	46 778	61 571	60 541	68 163
Philippina	328	386	340	443	962	1 015
Singapura	6 792	7 549	6 716	9 384	10 148	7 080
Thailand	1 075	1 397	851	1 200	952	817
Vietnam	N.A.	N.A.	N.A.	N.A.	N.A.	78
Myanmar	N.A.	N.A.	N.A.	N.A.	N.A.	44
Asean Lainnya	110	75	44	60	71	-
<b>ASIA</b>	<b>11 495</b>	<b>12 749</b>	<b>8 641</b>	<b>8 373</b>	<b>9 082</b>	<b>8 928</b>
Hongkong	1 014	1 010	507	583	956	1 231
India	596	660	653	671	819	1 255
Jepang	1 787	1 849	1 630	1 499	1 950	1 556
Korea Selatan	599	702	744	739	1 185	442
Pakistan	124	124	114	113	111	145
Bangladesh	23	28	56	103	138	131
Srilanka	48	46	37	86	106	252
Taiwan	6 808	7 669	4 278	3 597	2 874	2 563
RRC	496	661	622	982	943	1 353
Asia Lainnya	N.A.	N.A.	N.A.	N.A.	N.A.	
<b>TIMUR TENGAH</b>	<b>376</b>	<b>408</b>	<b>244</b>	<b>597</b>	<b>661</b>	<b>1 307</b>
Saudi Arabia	71	55	42	36	28	31
Bahrain	-	-	-	-	5	38
Kuwait	N.A.	N.A.	N.A.	N.A.	N.A.	N.A.
Mesir	33	33	27	27	46	33
Uni Emirat Arab	N.A.	N.A.	N.A.	N.A.	N.A.	N.A.
Yaman	N.A.	N.A.	N.A.	N.A.	N.A.	N.A.
Qatar	N.A.	N.A.	N.A.	N.A.	N.A.	N.A.
Other Middle East	272	320	175	534	582	1 205
<b>EROPA</b>	<b>12 078</b>	<b>12 579</b>	<b>6 895</b>	<b>11 459</b>	<b>14 014</b>	<b>14 753</b>
Austria	187	255	75	121	211	215
Belgia	426	478	293	247	390	294
Denmark	384	220	127	129	207	318
Perancis	1 027	898	691	742	1 497	1 431

**TABEL 10. LANJUTAN**  
**TABLE CONTINUED**

<b>Kebangsaan</b> <i>Nationality</i>	<b>2001</b>	<b>2002</b>	<b>2003</b>	<b>2004</b>	<b>2005</b>	<b>2006</b>
(1)	(2)	(3)	(4)	(5)	(6)	(2)
Jerman	2 302	2 004	1 081	1 442	2 108	2 050
Italia	229	295	170	218	615	1 019
Belanda	4 982	5 736	2 728	5 236	4 706	4 977
Spanyol	410	577	122	293	412	82
Portugal	N.A.	N.A.	N.A.	N.A.	N.A.	245
Swedia	168	137	97	82	284	339
Swiss	237	279	279	272	408	527
Inggris	1 324	1 294	920	514	87	1 902
Finlandia	75	39	30	69	96	153
Norwegia	67	64	101	123	242	215
Yunani	N.A.	N.A.	N.A.	N.A.	N.A.	N.A.
Turki	N.A.	N.A.	N.A.	N.A.	N.A.	N.A.
Irlandia	N.A.	N.A.	N.A.	N.A.	N.A.	N.A.
Eropa Barat Lainnya	58	96	61	853	2 292	272
Rusia	49	17	15	937	158	211
Polandia	N.A.	N.A.	N.A.	N.A.	N.A.	N.A.
Ukraina	N.A.	N.A.	N.A.	N.A.	N.A.	N.A.
Eropa Timur Lainnya	153	190	105	181	301	503
<b>AMERIKA</b>	<b>1 544</b>	<b>1 658</b>	<b>1 256</b>	<b>1 864</b>	<b>6 129</b>	<b>4 295</b>
Amerika Serikat	1 127	1 263	914	1 170	5 017	3 209
Kanada	291	267	220	269	718	660
Amerika Tengah	26	44	43	48	117	71
Brazilia	N.A.	N.A.	N.A.	N.A.	N.A.	N.A.
Amerika Selatan	100	84	79	377	277	355
<b>OCEANIA</b>	<b>1 342</b>	<b>1 265</b>	<b>1 205</b>	<b>1 346</b>	<b>2 530</b>	<b>2 387</b>
Australia	1 167	1 128	1 062	1 189	2 242	2 114
Selandia Baru	163	134	139	150	281	250
Oceania Lainnya	12	3	4	7	7	23
<b>AFRIKA</b>	<b>186</b>	<b>219</b>	<b>100</b>	<b>142</b>	<b>484</b>	<b>323</b>
Afrika Selatan	N.A.	N.A.	N.A.	N.A.	-	8
Afrika Lainnya	186	219	100	142	484	315
LAINNYA	<b>9 981</b>	<b>9 838</b>	<b>3 830</b>	<b>193</b>	<b>417</b>	<b>70</b>
<b>JUMLAH</b>	<b>94 210</b>	<b>98 132</b>	<b>76 930</b>	<b>96 675</b>	<b>106 083</b>	<b>109 574</b>

**TABEL 10. LANJUTAN**  
**TABLE 10. CONTINUED**

<b>Kebangsaan</b> <i>Nationality</i>	<b>2007</b>	<b>2008</b>	<b>2009</b>	<b>2010</b>	<b>2011</b>	<b>2012</b>
(1)	(2)	(3)	(4)	(5)	(6)	(6)
<b>ASEAN</b>	<b>82 546</b>	<b>88 743</b>	<b>109 823</b>	<b>118 905</b>	<b>141 891</b>	<b>154 854</b>
Brunai	133	79	94	79	102	140
Malaysia	73 011	76 148	96 631	102 952	126 667	136 797
Philipina	832	935	918	835	933	1 036
Singapura	7 563	9 919	10 353	11 181	11 586	13 575
Thailand	804	1 286	1 540	2 599	2 159	2 733
Vietnam	145	122	101	167	249	235
Myanmar	58	118	148	1 009	127	155
Asean Lainnya	-	136	38	83	68	183
<b>ASIA</b>	<b>12 153</b>	<b>13 151</b>	<b>12 582</b>	<b>13 716</b>	<b>16 772</b>	<b>15 400</b>
Hongkong	1 199	1 124	1 280	1 343	2 196	1 413
India	1 357	1 470	1 677	1 981	2 202	1 953
Jepang	1 944	1 754	1 518	1 689	1 710	1 667
Korea Selatan	1 177	1 253	997	1 007	1 467	1 310
Pakistan	164	174	66	112	95	80
Bangladesh	103	122	51	99	75	205
Srilanka	85	74	93	77	77	121
Taiwan	2 330	2 227	2 048	2 466	2 668	2 250
RRC	2 934	4 738	4 277	4 750	6 091	6 130
Asia Lainnya	860	215	575	192	191	271
<b>TIMUR TENGAH</b>	<b>129</b>	<b>557</b>	<b>703</b>	<b>957</b>	<b>1 027</b>	<b>651</b>
Saudi Arabia	83	83	118	173	146	117
Bahrain	1	1	4	-	18	-
Kuwait	-	3	3	4	8	2
Mesir	45	76	121	70	46	45
Uni Emirat Arab	-	12	16	12	182	10
Yaman	-	71	81	86	117	91
Qatar	-	2	31	2	1	-
Other Middle East	-	309	329	610	509	386
<b>EROPA</b>	<b>14 785</b>	<b>16 025</b>	<b>16 205</b>	<b>17 317</b>	<b>19 141</b>	<b>21 361</b>
Austria	177	146	209	234	260	357
Belgia	275	362	416	555	554	603
Denmark	184	237	223	195	244	487
Perancis	1 364	1 256	1 558	1 355	1 746	2 036



**TABEL 10. LANJUTAN**  
**TABLE CONTINUED**

<b>Kebangsaan</b> <i>Nationality</i>	<b>2007</b>	<b>2008</b>	<b>2009</b>	<b>2010</b>	<b>2011</b>	<b>2012</b>
(1)	(2)	(3)	(4)	(5)	(6)	(6)
Jerman	2 126	2 390	2 457	2 645	3 096	3 622
Italia	286	266	347	393	360	574
Belanda	6 353	6 757	6 213	6 744	6 548	6 860
Spanyol	40	409	449	333	555	551
Portugal	302	62	53	89	40	34
Swedia	175	177	214	138	253	251
Swiss	391	529	541	472	662	693
Inggris	2 059	2 039	2 185	2 538	2 700	2 860
Finlandia	81	122	247	453	451	414
Norwegia	236	223	174	162	240	189
Yunani	-	89	55	80	194	204
Turki	-	151	35	44	54	59
Irlandia	-	155	143	106	126	346
Eropa Barat Lainnya	237	34	29	28	113	50
Rusia	65	180	137	166	241	290
Polandia	-	57	121	129	224	216
Ukraina	-	26	17	22	42	40
Eropa Timur Lainnya	434	358	382	436	438	625
<b>AMERIKA</b>	<b>3 952</b>	<b>3 820</b>	<b>3 230</b>	<b>3 897</b>	<b>4 109</b>	<b>4 362</b>
Amerika Serikat	2 902	2 880	2 383	3 025	3 098	3 015
Kanada	741	651	621	580	685	952
Amerika Tengah	53	54	36	83	69	80
Brazilia	-	109	124	127	139	187
Amerika Selatan	256	126	66	82	118	128
<b>OCEANIA</b>	<b>2 581</b>	<b>3 137</b>	<b>2 999</b>	<b>3 324</b>	<b>3 947</b>	<b>4 610</b>
Australia	2 278	2 791	2 710	2 979	3 489	4 212
Selandia Baru	295	330	284	338	447	381
Oceania Lainnya	8	16	5	7	11	17
<b>AFRIKA</b>	<b>409</b>	<b>280</b>	<b>404</b>	<b>301</b>	<b>682</b>	<b>510</b>
Afrika Selatan	116	146	130	147	191	163
Afrika Lainnya	293	134	274	154	491	347
LAINNYA	59	4 499	2 247	3 993	5 081	4 097
<b>JUMLAH</b>	<b>116 614</b>	<b>130 212</b>	<b>148 193</b>	<b>162 410</b>	<b>192 650</b>	<b>205 845</b>

**TABEL 11. DISTRIBUSI BULANAN KEDATANGAN WISATAWAN MANCANEGERA KE SUMATERA UTARA MELALUI BANDARA POLONIA MENURUT KEBANGSAAN ,**  
**TABLE 11. MONTHLY DISTRIBUTION VISITOR ARRIVALS TO SUMATERA UTARA VIA POLONIA AIRPORT BY NATIONALITY, 2012**

<b>Kebangsaan</b> <i>Nationality</i>	<b>Januari</b> <i>January</i>	<b>Pebruari</b> <i>February</i>	<b>Maret</b> <i>March</i>	<b>April</b> <i>April</i>	<b>Mei</b> <i>May</i>	<b>Juni</b> <i>June</i>
(1)	(7)	(8)	(9)	(10)	(11)	(12)
<b>ASEAN</b>	<b>11 486</b>	<b>11 321</b>	<b>14 803</b>	<b>12 397</b>	<b>14 308</b>	<b>12 746</b>
Brunai	2	10	22	2	-	35
Malaysia	10 239	10 312	14 017	10 891	12 777	10 784
Philipina	83	62	67	95	138	77
Singapura	927	685	403	999	1 115	1 682
Thailand	207	111	254	375	237	150
Vietnam	11	21	12	20	16	5
Myanmar	10	2	9	8	21	6
Asean Lainnya	7	118	19	7	4	7
<b>ASIA</b>	<b>1 250</b>	<b>823</b>	<b>1 482</b>	<b>1 370</b>	<b>1 018</b>	<b>1 165</b>
Hongkong	144	72	370	157	71	52
India	148	20	151	196	188	158
Jepang	152	47	127	144	17	187
Korea Selatan	138	13	26	68	114	129
Pakistan	4	3	5	11	14	6
Bangladesh	7	17	12	65	8	12
Srilanka	1	2	11	14	5	7
Taiwan	301	287	185	148	118	108
RRC	343	348	574	532	450	478
Asia Lainnya	12	14	21	35	33	28
<b>TIMUR TENGAH</b>	<b>36</b>	<b>42</b>	<b>78</b>	<b>64</b>	<b>53</b>	<b>42</b>
Saudi Arabia	9	6	8	8	2	8
Bahrain	-	-	-	-	-	-
Kuwait	1	1	-	-	-	-
Mesir	2	1	5	3	8	7
Uni Emirat Arab	5	-	-	-	3	-
Yaman	4	3	2	8	3	6
Qatar	-	-	-	-	-	-
Other Middle East	15	31	63	45	37	21
<b>EROPA</b>	<b>1 287</b>	<b>1 750</b>	<b>1 544</b>	<b>1 458</b>	<b>1 674</b>	<b>1 481</b>
Austria	17	24	13	20	44	15
Belgia	30	18	26	32	38	43
Denmark	67	24	32	29	17	34
Perancis	116	60	129	197	155	124

**TABEL 11. LANJUTAN**  
**TABLE CONTINUED**

<b>Kebangsaan</b> <i>Nationality</i>	<b>Januari</b> <i>January</i>	<b>Pebruari</b> <i>February</i>	<b>Maret</b> <i>March</i>	<b>April</b> <i>April</i>	<b>Mei</b> <i>May</i>	<b>Juni</b> <i>June</i>
(1)	(7)	(8)	(9)	(10)	(11)	(12)
Jerman	213	243	317	225	190	234
Italia	34	44	67	24	146	35
Belanda	329	427	409	436	608	513
Spanyol	15	1	24	37	30	25
Portugal	3	3	1	2	3	6
Swedia	19	43	-	26	14	23
Swiss	46	46	36	63	56	51
Inggris	168	134	329	241	237	250
Finlandia	62	42	31	32	21	21
Norwegia	40	23	16	14	10	13
Yunani	-	174	-	1	3	3
Turki	7	5	6	4	-	4
Irlandia	8	160	13	13	37	19
Eropa Barat Lainnya	1	19	4	1	3	5
Rusia	42	32	32	22	20	10
Polandia	25	24	12	10	14	17
Ukraina	-	1	14	5	1	3
Eropa Timur Lainnya	45	203	33	24	27	33
<b>AMERIKA</b>	<b>347</b>	<b>288</b>	<b>387</b>	<b>371</b>	<b>382</b>	<b>411</b>
Amerika Serikat	260	199	244	250	256	313
Kanada	69	73	105	79	90	72
Amerika Tengah	9	3	23	8	2	7
Brazilia	2	5	8	18	28	11
Amerika Selatan	7	8	7	16	6	8
<b>OCEANIA</b>	<b>390</b>	<b>224</b>	<b>403</b>	<b>409</b>	<b>304</b>	<b>452</b>
Australia	346	196	366	388	277	428
Selandia Baru	43	28	37	20	27	23
Oceania Lainnya	1	-	-	1	-	1
<b>AFRIKA</b>	<b>102</b>	<b>32</b>	<b>120</b>	<b>10</b>	<b>33</b>	<b>17</b>
Afrika Selatan	27	13	6	6	17	11
Afrika Lainnya	75	19	114	4	16	6
LAINNYA	486	363	411	304	302	320
<b>JUMLAH</b>	<b>15 384</b>	<b>14 843</b>	<b>19 228</b>	<b>16 383</b>	<b>18 074</b>	<b>16 634</b>

**TABEL 11. LANJUTAN**  
**TABLE 11. CONTINUED**

<b>Kebangsaan</b> <i>Nationality</i>	<b>Juli</b> <i>July</i>	<b>Agustus</b> <i>August</i>	<b>September</b> <i>September</i>	<b>Oktober</b> <i>October</i>	<b>Nopember</b> <i>November</i>	<b>Desember</b> <i>December</i>
(1)	(13)	(14)	(15)	(16)	(17)	(18)
<b>ASEAN</b>	<b>9 389</b>	<b>10 169</b>	<b>11 894</b>	<b>10 661</b>	<b>17 637</b>	<b>18 043</b>
Brunai	4	11	4	-	1	49
Malaysia	8 334	9 028	10 324	9 175	15 514	15 402
Philipina	125	73	75	80	82	79
Singapura	621	877	1 330	927	1 865	2 144
Thailand	275	161	129	419	126	289
Vietnam	17	12	25	28	14	54
Myanmar	10	6	5	22	32	24
Asean Lainnya	3	1	2	10	3	2
<b>ASIA</b>	<b>1 507</b>	<b>1 252</b>	<b>1 286</b>	<b>1 496</b>	<b>1 316</b>	<b>1 435</b>
Hongkong	80	109	76	83	99	100
India	163	173	153	258	161	184
Jepang	157	145	186	158	168	179
Korea Selatan	240	121	77	116	100	168
Pakistan	6	1	7	7	6	10
Bangladesh	6	4	29	3	9	33
Srilanka	8	6	8	16	16	27
Taiwan	274	144	158	191	142	194
RRC	552	537	572	622	596	526
Asia Lainnya	21	12	20	42	19	14
<b>TIMUR TENGAH</b>	<b>56</b>	<b>77</b>	<b>47</b>	<b>46</b>	<b>40</b>	<b>70</b>
Saudi Arabia	21	22	11	1	4	17
Bahrain	-	-	-	-	-	-
Kuwait	-	-	-	-	-	-
Mesir	3	1	8	2	1	4
Uni Emirat Arab	-	-	-	-	2	-
Yaman	16	15	2	6	11	15
Qatar	-	-	-	-	-	-
Other Middle East	16	39	26	37	22	34
<b>EROPA</b>	<b>3 500</b>	<b>2 142</b>	<b>2 221</b>	<b>1 971</b>	<b>1 147</b>	<b>1 186</b>
Austria	74	31	35	37	31	16
Belgia	173	50	67	76	32	18
Denmark	76	22	22	54	70	40
Perancis	361	302	191	180	116	105

**TABEL 11. LANJUTAN**  
**TABLE CONTINUED**

<b>Kebangsaan</b> <i>Nationality</i>	<b>Juli</b> <i>July</i>	<b>Agustus</b> <i>August</i>	<b>September</b> <i>September</i>	<b>Oktober</b> <i>October</i>	<b>Nopember</b> <i>November</i>	<b>Desember</b> <i>December</i>
(1)	(13)	(14)	(15)	(16)	(17)	(18)
Jerman	423	522	430	383	191	251
Italia	48	73	37	33	18	15
Belanda	1 578	544	838	624	293	261
Spanyol	81	129	87	55	41	26
Portugal	-	5	2	5	1	3
Swedia	23	10	26	16	10	41
Swiss	144	50	65	65	25	46
Inggris	275	263	292	285	178	208
Finlandia	30	17	25	43	37	53
Norwegia	12	8	7	11	12	23
Yunani	11	4	-	5	2	1
Turki	7	6	5	3	5	7
Irlandia	29	10	9	13	19	16
Eropa Barat Lainnya	7	6	2	1	-	1
Rusia	14	29	19	33	11	26
Polandia	39	25	16	14	13	7
Ukraina	1	3	5	2	5	-
Eropa Timur Lainnya	94	33	41	33	37	22
<b>AMERIKA</b>	<b>482</b>	<b>345</b>	<b>310</b>	<b>427</b>	<b>300</b>	<b>312</b>
Amerika Serikat	360	227	206	270	230	200
Kanada	94	78	64	111	53	64
Amerika Tengah	12	1	3	4	5	3
Brazilia	6	33	19	35	9	13
Amerika Selatan	10	6	18	7	3	32
<b>OCEANIA</b>	<b>492</b>	<b>391</b>	<b>519</b>	<b>332</b>	<b>352</b>	<b>342</b>
Australia	447	355	479	310	307	313
Selandia Baru	45	35	40	22	33	28
Oceania Lainnya	-	1	-	-	12	1
<b>AFRIKA</b>	<b>82</b>	<b>22</b>	<b>14</b>	<b>45</b>	<b>10</b>	<b>23</b>
Afrika Selatan	37	9	10	14	4	9
Afrika Lainnya	45	13	4	31	6	14
LAINNYA	343	369	294	307	310	288
<b>JUMLAH</b>	<b>15 851</b>	<b>14 767</b>	<b>16 585</b>	<b>15 285</b>	<b>21 112</b>	<b>21 699</b>

**KEDATANGAN WISATAWAN MANCANEGERA KE SUMATERA UTARA MELALUI**  
**TABEL 12. PELABUHAN LAUT BELAWAN MENURUT KEBANGSAAN, 2001 - 2012**  
**TABLE 12. INTERNATIONAL VISITOR ARRIVALS TO SUMATERA UTARA VIA BELAWAN SEAPORT BY**  
**NATIONALITY, 2001 - 2012**

<b>Kebangsaan</b> <i>Nationality</i>	<b>2001</b>	<b>2002</b>	<b>2003</b>	<b>2004</b>	<b>2005</b>	<b>2006</b>
(1)	(2)	(3)	(4)	(5)	(6)	(2)
<b>ASEAN</b>	<b>12 649</b>	<b>11 650</b>	<b>7 621</b>	<b>4 513</b>	<b>4 909</b>	<b>2 891</b>
Brunai Darussalam	1	2	152	1	4	-
Malaysia	12 292	11 257	7 084	4 265	4 376	2 435
Philipina	22	34	31	36	85	200
Singapura	128	103	124	44	61	26
Thailand	198	244	230	140	125	213
Vietnam	N.A.	N.A.	N.A.	N.A.	N.A.	-
Myanmar	N.A.	N.A.	N.A.	N.A.	N.A.	1
Asean Lainnya	8	10	-	27	258	16
<b>ASIA</b>	<b>432</b>	<b>561</b>	<b>331</b>	<b>238</b>	<b>171</b>	<b>87</b>
Hongkong	4	6	-	1	2	1
India	16	44	18	13	13	17
Jepang	280	261	210	97	79	36
Korea Selatan	65	106	81	100	51	21
Pakistan	18	3	4	14	16	5
Bangladesh	11	4	5	4	5	4
Srilanka	-	-	1	2	-	-
Taiwan	38	30	5	6	2	1
RRC	-	107	7	1	3	2
Asia Lainnya	N.A.	N.A.	N.A.	N.A.	N.A.	
<b>TIMUR TENGAH</b>	<b>113</b>	<b>34</b>	<b>43</b>	<b>44</b>	<b>30</b>	<b>16</b>
Saudi Arabia	69	16	17	4	8	8
Bahrain	-	-	-	-	-	-
Kuwait	N.A.	N.A.	N.A.	N.A.	N.A.	N.A.
Mesir	24	-	1	5	9	3
Uni Emirat Arab	N.A.	N.A.	N.A.	N.A.	N.A.	N.A.
Yaman	N.A.	N.A.	N.A.	N.A.	N.A.	N.A.
Qatar	N.A.	N.A.	N.A.	N.A.	N.A.	N.A.
Other Middle East	20	18	25	35	13	5
<b>EROPA</b>	<b>6 746</b>	<b>6 366</b>	<b>4 538</b>	<b>1 334</b>	<b>1 374</b>	<b>1 736</b>
Austria	105	139	105	38	20	78
Belgia	136	115	107	43	28	31
Denmark	254	257	87	28	30	17
Perancis	530	513	340	155	158	112

**TABEL 12. LANJUTAN**  
**TABLE CONTINUED**

<b>Kebangsaan</b> <i>Nationality</i>	<b>2001</b>	<b>2002</b>	<b>2003</b>	<b>2004</b>	<b>2005</b>	<b>2006</b>
(1)	(2)	(3)	(4)	(5)	(6)	(2)
Jerman	1 148	1 593	1 888	214	448	865
Italia	137	145	110	31	49	30
Belanda	711	694	411	164	87	88
Spanyol	78	61	46	25	31	20
Portugal	N.A.	N.A.	N.A.	N.A.	N.A.	12
Swedia	421	280	150	70	28	44
Swiss	259	208	168	35	66	72
Inggris	2 425	1 883	847	348	278	219
Finlandia	52	91	62	25	30	26
Norwegia	84	88	41	15	14	8
Yunani	N.A.	N.A.	N.A.	N.A.	N.A.	N.A.
Turki	N.A.	N.A.	N.A.	N.A.	N.A.	N.A.
Irlandia	N.A.	N.A.	N.A.	N.A.	N.A.	N.A.
Eropa Barat Lainnya	247	170	106	41	35	50
Rusia	4	6	4	22	8	1
Polandia	N.A.	N.A.	N.A.	N.A.	N.A.	N.A.
Ukraina	N.A.	N.A.	N.A.	N.A.	N.A.	N.A.
Eropa Timur Lainnya	155	123	66	80	64	63
<b>AMERIKA</b>	<b>1 146</b>	<b>850</b>	<b>628</b>	<b>274</b>	<b>231</b>	<b>174</b>
Amerika Serikat	519	350	262	134	142	95
Kanada	572	446	331	118	81	70
Amerika Tengah	11	14	2	5	1	1
Brazilia	N.A.	N.A.	N.A.	N.A.	N.A.	N.A.
Amerika Selatan	44	40	33	17	7	8
<b>OCEANIA</b>	<b>569</b>	<b>442</b>	<b>245</b>	<b>144</b>	<b>165</b>	<b>110</b>
Australia	434	348	192	107	122	92
Selandia Baru	132	92	53	37	43	18
Oceania Lainnya	3	2	-	-	-	-
<b>AFRIKA</b>	<b>167</b>	<b>62</b>	<b>10</b>	<b>24</b>	<b>8</b>	<b>5</b>
Afrika Selatan	N.A.	N.A.	N.A.	N.A.	-	1
Afrika Lainnya	167	62	10	24	8	4
<b>LAINNYA</b>	<b>2 275</b>	<b>1 449</b>	<b>1 694</b>	<b>3 137</b>	<b>2 293</b>	<b>1 917</b>
<b>JUMLAH</b>	<b>24 097</b>	<b>21 414</b>	<b>15 110</b>	<b>9 708</b>	<b>9 181</b>	<b>6 936</b>

**TABEL 12. LANJUTAN**  
**TABLE 12. CONTINUED**

<b>Kebangsaan</b> <i>Nationality</i>	<b>2007</b>	<b>2008</b>	<b>2009</b>	<b>2010</b>	<b>2011</b>	<b>2012</b>
(1)	(2)	(3)	(4)	(5)	(6)	(6)
<b>ASEAN</b>	<b>3 967</b>	<b>3 366</b>	<b>1 865</b>	<b>905</b>	<b>24</b>	<b>1</b>
Brunai	-	-	-	-	-	-
Malaysia	3 697	3 142	1 683	732	24	-
Philipina	61	52	48	131	-	-
Singapura	33	19	6	2	-	-
Thailand	173	148	125	39	-	1
Vietnam	2	2	1	-	-	-
Myanmar	1	2	1	1	-	-
Asean Lainnya	-	1	1	-	-	-
<b>ASIA</b>	<b>103</b>	<b>154</b>	<b>142</b>	<b>181</b>	<b>229</b>	<b>13</b>
Hongkong	2	-	1	-	-	3
India	52	61	43	96	-	-
Jepang	13	28	30	23	-	10
Korea Selatan	7	36	46	10	15	-
Pakistan	2	-	-	-	-	-
Bangladesh	8	-	-	5	-	-
Srilanka	7	3	-	-	-	-
Taiwan	-	1	7	1	-	-
RRC	-	13	11	42	214	-
Asia Lainnya	12	12	4	4	-	-
<b>TIMUR TENGAH</b>	<b>6</b>	<b>41</b>	<b>15</b>	<b>7</b>	<b>-</b>	<b>-</b>
Saudi Arabia	5	8	1	2	-	-
Bahrain	-	-	-	-	-	-
Kuwait	-	1	-	-	-	-
Mesir	1	13	2	2	-	-
Uni Emirat Arab	-	-	-	-	-	-
Yaman	-	-	-	1	-	-
Qatar	-	-	-	-	-	-
Other Middle East	-	19	12	2	-	-
<b>EROPA</b>	<b>571</b>	<b>1 327</b>	<b>1 755</b>	<b>1 376</b>	<b>367</b>	<b>134</b>
Austria	25	33	24	23	-	7
Belgia	21	43	39	43	-	15
Denmark	6	15	8	1	-	4
Perancis	89	151	108	241	1	7



**TABEL 12. LANJUTAN**  
**TABLE CONTINUED**

<b>Kebangsaan</b> <i>Nationality</i>	<b>2007</b>	<b>2008</b>	<b>2009</b>	<b>2010</b>	<b>2011</b>	<b>2012</b>
(1)	(2)	(3)	(4)	(5)	(6)	(6)
Jerman	76	195	490	202	1	11
Italia	27	50	43	180	-	2
Belanda	71	159	156	72	-	2
Spanyol	12	28	30	13	6	-
Portugal	3	1	3	2	-	-
Swedia	21	48	51	47	-	-
Swiss	20	57	59	28	-	6
Inggris	124	354	281	158	349	56
Finlandia	12	63	70	30	-	12
Norwegia	3	11	9	3	-	2
Yunani	-	-	-	-	4	-
Turki	-	5	31	17	-	-
Irlandia	-	30	15	12	6	-
Eropa Barat Lainnya	26	4	-	176	-	-
Rusia	1	23	19	36	-	9
Polandia	-	14	36	23	-	-
Ukraina	-	-	236	1	-	-
Eropa Timur Lainnya	34	43	47	68	-	1
<b>AMERIKA</b>	<b>102</b>	<b>268</b>	<b>229</b>	<b>169</b>	<b>97</b>	<b>94</b>
Amerika Serikat	61	149	146	75	90	67
Kanada	32	94	56	20	7	17
Amerika Tengah	-	2	2	48	-	4
Brazilia	-	4	4	6	-	2
Amerika Selatan	9	19	21	20	-	4
<b>OCEANIA</b>	<b>63</b>	<b>147</b>	<b>99</b>	<b>73</b>	<b>8</b>	<b>92</b>
Australia	59	122	83	67	8	90
Selandia Baru	3	25	16	5	-	2
Oceania Lainnya	1	-	-	1	-	-
<b>AFRIKA</b>	<b>12</b>	<b>23</b>	<b>15</b>	<b>13</b>	<b>1</b>	<b>-</b>
Afrika Selatan	2	4	5	2	1	-
Afrika Lainnya	10	19	10	11	-	-
LAINNYA	2 488	1 685	955	14 478	18 249	21 798
<b>JUMLAH</b>	<b>7 312</b>	<b>7 011</b>	<b>5 075</b>	<b>17 202</b>	<b>18 975</b>	<b>22 132</b>

**TABEL 13. DISTRIBUSI BULANAN KEDATANGAN WISATAWAN MANCANEGARA KE SUMATERA UTARA MELALUI PELABUHAN BELAWAN MENURUT KEBANGSAAN ,**  
**TABLE 13. MONTHLY DISTRIBUTION VISITOR ARRIVALS TO SUMATERA UTARA VIA BELAWAN SEAPORT BY NATIONALITY, 2012**

<b>Kebangsaan</b> <i>Nationality</i>	<b>Januari</b> <i>January</i>	<b>Pebruari</b> <i>February</i>	<b>Maret</b> <i>March</i>	<b>April</b> <i>April</i>	<b>Mei</b> <i>May</i>	<b>Juni</b> <i>June</i>
(1)	(2)	(3)	(4)	(5)	(6)	(7)
<b>ASEAN</b>	-	-	-	<b>1</b>	-	-
Brunai Darussalam	-	-	-	-	-	-
Malaysia	-	-	-	-	-	-
Philipina	-	-	-	-	-	-
Singapura	-	-	-	-	-	-
Thailand	-	-	-	1	-	-
Vietnam	-	-	-	-	-	-
Myanmar	-	-	-	-	-	-
Asean Lainnya	-	-	-	-	-	-
<b>ASIA</b>	-	-	-	<b>13</b>	-	-
Hongkong	-	-	-	3	-	-
India	-	-	-	-	-	-
Jepang	-	-	-	10	-	-
Korea Selatan	-	-	-	-	-	-
Pakistan	-	-	-	-	-	-
Bangladesh	-	-	-	-	-	-
Srilanka	-	-	-	-	-	-
Taiwan	-	-	-	-	-	-
RRC	-	-	-	-	-	-
Asia Lainnya	-	-	-	-	-	-
<b>TIMUR TENGAH</b>	-	-	-	-	-	-
Saudi Arabia	-	-	-	-	-	-
Bahrain	-	-	-	-	-	-
Kuwait	-	-	-	-	-	-
Mesir	-	-	-	-	-	-
Uni Emirat Arab	-	-	-	-	-	-
Yaman	-	-	-	-	-	-
Qatar	-	-	-	-	-	-
Other Middle East	-	-	-	-	-	-
<b>EROPA</b>	-	-	-	<b>134</b>	-	-
Austria	-	-	-	7	-	-
Belgia	-	-	-	15	-	-
Denmark	-	-	-	4	-	-
Perancis	-	-	-	7	-	-

**TABEL 13. LANJUTAN**  
**TABLE CONTINUED**

<b>Kebangsaan</b> <i>Nationality</i>	<b>Januari</b> <i>January</i>	<b>Pebruari</b> <i>February</i>	<b>Maret</b> <i>March</i>	<b>April</b> <i>April</i>	<b>Mei</b> <i>May</i>	<b>Juni</b> <i>June</i>
(1)	(2)	(3)	(4)	(5)	(6)	(7)
Jerman	-	-	-	11	-	-
Italia	-	-	-	2	-	-
Belanda	-	-	-	2	-	-
Spanyol	-	-	-	-	-	-
Portugal	-	-	-	-	-	-
Swedia	-	-	-	-	-	-
Swiss	-	-	-	6	-	-
Inggris	-	-	-	56	-	-
Finlandia	-	-	-	12	-	-
Norwegia	-	-	-	2	-	-
Yunani	-	-	-	-	-	-
Turki	-	-	-	-	-	-
Irlandia	-	-	-	-	-	-
Eropa Barat Lainnya	-	-	-	-	-	-
Rusia	-	-	-	9	-	-
Polandia	-	-	-	-	-	-
Ukraina	-	-	-	-	-	-
Eropa Timur Lainnya	-	-	-	1	-	-
<b>AMERIKA</b>	-	-	-	<b>94</b>	-	-
Amerika Serikat	-	-	-	67	-	-
Kanada	-	-	-	17	-	-
Amerika Tengah	-	-	-	4	-	-
Brazilia	-	-	-	2	-	-
Amerika Selatan	-	-	-	4	-	-
<b>OCEANIA</b>	-	-	-	<b>92</b>	-	-
Australia	-	-	-	90	-	-
Selandia Baru	-	-	-	2	-	-
Oceania Lainnya	-	-	-	-	-	-
<b>AFRIKA</b>	-	-	-	-	-	-
Afrika Selatan	-	-	-	-	-	-
Afrika Lainnya	-	-	-	-	-	-
LAINNYA	1 615	1 753	1 786	1 737	1 861	1 650
<b>JUMLAH</b>	<b>1 615</b>	<b>1 753</b>	<b>1 786</b>	<b>2 071</b>	<b>1 861</b>	<b>1 650</b>

**TABEL 13. LANJUTAN**  
**TABLE 13. CONTINUED**

<b>Kebangsaan</b> <i>Nationality</i>	<b>Juli</b> <i>July</i>	<b>Agustus</b> <i>August</i>	<b>September</b> <i>September</i>	<b>Oktober</b> <i>October</i>	<b>Nopember</b> <i>November</i>	<b>Desember</b> <i>December</i>
(1)	(8)	(9)	(10)	(11)	(12)	(13)
<b>ASEAN</b>	-	-	-	-	-	-
Brunai Darussalam	-	-	-	-	-	-
Malaysia	-	-	-	-	-	-
Philipina	-	-	-	-	-	-
Singapura	-	-	-	-	-	-
Thailand	-	-	-	-	-	-
Vietnam	-	-	-	-	-	-
Myanmar	-	-	-	-	-	-
Asean Lainnya	-	-	-	-	-	-
<b>ASIA</b>	-	-	-	-	-	-
Hongkong	-	-	-	-	-	-
India	-	-	-	-	-	-
Jepang	-	-	-	-	-	-
Korea Selatan	-	-	-	-	-	-
Pakistan	-	-	-	-	-	-
Bangladesh	-	-	-	-	-	-
Srilanka	-	-	-	-	-	-
Taiwan	-	-	-	-	-	-
RRC	-	-	-	-	-	-
Asia Lainnya	-	-	-	-	-	-
<b>TIMUR TENGAH</b>	-	-	-	-	-	-
Saudi Arabia	-	-	-	-	-	-
Bahrain	-	-	-	-	-	-
Kuwait	-	-	-	-	-	-
Mesir	-	-	-	-	-	-
Uni Emirat Arab	-	-	-	-	-	-
Yaman	-	-	-	-	-	-
Qatar	-	-	-	-	-	-
Other Middle East	-	-	-	-	-	-
<b>EROPA</b>	-	-	-	-	-	-
Austria	-	-	-	-	-	-
Belgia	-	-	-	-	-	-
Denmark	-	-	-	-	-	-
Perancis	-	-	-	-	-	-

**TABEL 13. LANJUTAN**  
**TABLE CONTINUED**

<b>Kebangsaan</b> <i>Nationality</i>	<b>Juli</b> <i>July</i>	<b>Agustus</b> <i>August</i>	<b>September</b> <i>September</i>	<b>Oktober</b> <i>October</i>	<b>Nopember</b> <i>November</i>	<b>Desember</b> <i>December</i>
(1)	(8)	(9)	(10)	(11)	(12)	(13)
Jerman	-	-	-	-	-	-
Italia	-	-	-	-	-	-
Belanda	-	-	-	-	-	-
Spanyol	-	-	-	-	-	-
Portugal	-	-	-	-	-	-
Swedia	-	-	-	-	-	-
Swiss	-	-	-	-	-	-
Inggris	-	-	-	-	-	-
Finlandia	-	-	-	-	-	-
Norwegia	-	-	-	-	-	-
Yunani	-	-	-	-	-	-
Turki	-	-	-	-	-	-
Irlandia	-	-	-	-	-	-
Eropa Barat Lainnya	-	-	-	-	-	-
Rusia	-	-	-	-	-	-
Polandia	-	-	-	-	-	-
Ukraina	-	-	-	-	-	-
Eropa Timur Lainnya	-	-	-	-	-	-
<b>AMERIKA</b>	-	-	-	-	-	-
Amerika Serikat	-	-	-	-	-	-
Kanada	-	-	-	-	-	-
Amerika Tengah	-	-	-	-	-	-
Brazilia	-	-	-	-	-	-
Amerika Selatan	-	-	-	-	-	-
<b>OCEANIA</b>	-	-	-	-	-	-
Australia	-	-	-	-	-	-
Selandia Baru	-	-	-	-	-	-
Oceania Lainnya	-	-	-	-	-	-
<b>AFRIKA</b>	-	-	-	-	-	-
Afrika Selatan	-	-	-	-	-	-
Afrika Lainnya	-	-	-	-	-	-
LAINNYA	1 790	1 766	1 817	2 024	1 992	2 007
<b>JUMLAH</b>	<b>1 790</b>	<b>1 766</b>	<b>1 817</b>	<b>2 024</b>	<b>1 992</b>	<b>2 007</b>

**KEDATANGAN WISATAWAN MANCANEGERA KE SUMATERA UTARA MELALUI  
PELABUHAN LAUT TANJUNG BALAI ASAHAN MENURUT KEBANGSAAN, 2001 - 2012**  
TABEL 14. *INTERNATIONAL VISITOR ARRIVALS TO SUMATERA UTARA VIA TANJUNG BALAI ASAHAN  
SEAPORT BY NATIONALITY, 2001 - 2012*

Kebangsaan <i>Nationality</i>	2001	2002	2003	2004	2005	2006
(1)	(2)	(3)	(4)	(5)	(6)	(2)
<b>ASEAN</b>	<b>4 632</b>	<b>1 941</b>	<b>2 979</b>	<b>3 152</b>	<b>3 002</b>	<b>3 412</b>
Brunai Darussalam	-	-	-	-	3	-
Malaysia	4 605	1 928	2 962	2 945	2 800	3 350
Philipina	3	-	-	-	-	2
Singapura	20	9	14	30	29	16
Thailand	1	4	3	8	7	40
Vietnam	N.A.	N.A.	N.A.	N.A.	N.A.	4
Myanmar	N.A.	N.A.	N.A.	N.A.	N.A.	-
Asean Lainnya	3	-	-	169	163	-
<b>ASIA</b>	<b>9</b>	<b>7</b>	<b>3</b>	<b>15</b>	<b>17</b>	<b>4</b>
Hongkong	-	-	-	-	-	-
India	1	4	1	1	1	-
Jepang	1	-	-	1	1	-
Korea Selatan	-	-	-	-	-	-
Pakistan	2	2	-	3	5	1
Bangladesh	4	1	1	6	6	3
Srilanka	-	-	-	-	-	-
Taiwan	1	-	-	-	-	-
RRC	-	-	1	4	4	-
Asia Lainnya	N.A.	N.A.	N.A.	N.A.	N.A.	-
<b>TIMUR TENGAH</b>	<b>-</b>	<b>-</b>	<b>716</b>	<b>263</b>	<b>219</b>	<b>-</b>
Saudi Arabia	-	-	-	-	-	-
Bahrain	-	-	-	-	-	-
Kuwait	N.A.	N.A.	N.A.	N.A.	N.A.	N.A.
Mesir	-	-	-	-	-	-
Uni Emirat Arab	N.A.	N.A.	N.A.	N.A.	N.A.	N.A.
Yaman	N.A.	N.A.	N.A.	N.A.	N.A.	N.A.
Qatar	N.A.	N.A.	N.A.	N.A.	N.A.	N.A.
Other Middle East	-	-	716	263	219	-
<b>EROPA</b>	<b>5</b>	<b>5</b>	<b>7</b>	<b>18</b>	<b>20</b>	<b>10</b>
Austria	-	-	-	7	8	-
Belgia	-	-	-	-	-	-
Denmark	-	-	-	-	-	-
Perancis	2	-	-	-	1	5

**TABEL 14. LANJUTAN**  
**TABLE CONTINUED**

<b>Kebangsaan</b> <i>Nationality</i>	<b>2001</b>	<b>2002</b>	<b>2003</b>	<b>2004</b>	<b>2005</b>	<b>2006</b>
(1)	(2)	(3)	(4)	(5)	(6)	(2)
Jerman	-	-	-	2	2	3
Italia	-	-	-	-	-	-
Belanda	1	-	-	-	-	2
Spanyol	-	-	1	-	1	-
Portugal	N.A.	N.A.	N.A.	N.A.	N.A.	-
Swedia	-	-	-	-	-	-
Swiss	-	-	-	-	-	-
Inggris	-	1	1	-	-	-
Finlandia	-	-	-	-	-	-
Norwegia	-	-	-	-	-	-
Yunani	N.A.	N.A.	N.A.	N.A.	N.A.	N.A.
Turki	N.A.	N.A.	N.A.	N.A.	N.A.	N.A.
Irlandia	N.A.	N.A.	N.A.	N.A.	N.A.	N.A.
Eropa Barat Lainnya	-	-	-	-	-	-
Rusia	-	-	1	2	2	-
Polandia	N.A.	N.A.	N.A.	N.A.	N.A.	N.A.
Ukraina	N.A.	N.A.	N.A.	N.A.	N.A.	N.A.
Eropa Timur Lainnya	2	4	4	7	6	-
<b>AMERIKA</b>	<b>2</b>	-	-	-	-	-
Amerika Serikat	1	-	-	-	-	-
Kanada	-	-	-	-	-	-
Amerika Tengah	-	-	-	-	-	-
Brazilia	N.A.	N.A.	N.A.	N.A.	N.A.	N.A.
Amerika Selatan	1	-	-	-	-	-
<b>OCEANIA</b>	<b>1</b>	-	-	-	-	2
Australia	1	-	-	-	-	2
Selandia Baru	-	-	-	-	-	-
Oceania Lainnya	-	-	-	-	-	-
<b>AFRIKA</b>	<b>128</b>	-	<b>2</b>	-	-	-
Afrika Selatan	N.A.	N.A.	N.A.	N.A.	-	-
Afrika Lainnya	128	-	2	-	-	-
LAINNYA	<b>5 358</b>	<b>320</b>	<b>2 589</b>	<b>2 488</b>	<b>2 530</b>	1 908
<b>JUMLAH</b>	<b>10 135</b>	<b>2 273</b>	<b>6 296</b>	<b>5 936</b>	<b>5 788</b>	<b>5 336</b>

**TABEL 14. LANJUTAN**  
**TABLE 14. CONTINUED**

<b>Kebangsaan</b> <i>Nationality</i>	<b>2007</b>	<b>2008</b>	<b>2009</b>	<b>2010</b>	<b>2011</b>	<b>2012</b>
(1)	(2)	(3)	(4)	(5)	(6)	(6)
<b>ASEAN</b>	<b>4 683</b>	<b>5 136</b>	<b>4 406</b>	<b>5 606</b>	<b>5 384</b>	<b>6 886</b>
Brunai	-	-	-	-	1	-
Malaysia	4 639	5 097	4 371	5 546	5 346	6 847
Philipina	6	4	20	4	9	5
Singapura	26	8	2	4	6	4
Thailand	11	26	12	48	21	23
Vietnam	-	-	-	-	1	2
Myanmar	-	-	-	4	-	2
Asean Lainnya	1	1	1	-	-	3
<b>ASIA</b>	<b>4</b>	<b>-</b>	<b>8</b>	<b>9</b>	<b>10</b>	<b>24</b>
Hongkong	-	-	3	-	-	1
India	2	-	2	2	-	-
Jepang	-	-	-	-	3	1
Korea Selatan	-	-	-	-	-	1
Pakistan	1	-	2	2	-	1
Bangladesh	-	-	-	4	-	11
Srilanka	-	-	-	-	1	3
Taiwan	-	-	-	-	-	-
RRC	1	-	-	-	1	1
Asia Lainnya	0	-	1	1	5	5
<b>TIMUR TENGAH</b>	<b>1</b>	<b>-</b>	<b>1</b>	<b>-</b>	<b>10</b>	<b>1</b>
Saudi Arabia	1	-	-	-	-	-
Bahrain	-	-	-	-	-	-
Kuwait	-	-	-	-	-	-
Mesir	-	-	-	-	-	-
Uni Emirat Arab	-	-	-	-	-	-
Yaman	-	-	-	-	10	1
Qatar	-	-	-	-	-	-
Other Middle East	-	-	1	-	-	-
<b>EROPA</b>	<b>9</b>	<b>1</b>	<b>15</b>	<b>19</b>	<b>19</b>	<b>30</b>
Austria	-	-	-	-	-	-
Belgia	-	-	-	-	1	-
Denmark	-	-	-	-	-	-
Perancis	-	-	3	2	7	3



**TABEL 14. LANJUTAN**  
**TABLE CONTINUED**

<b>Kebangsaan</b> <i>Nationality</i>	<b>2007</b>	<b>2008</b>	<b>2009</b>	<b>2010</b>	<b>2011</b>	<b>2012</b>
(1)	(2)	(3)	(4)	(5)	(6)	(6)
Jerman	-	-	-	2	1	6
Italia	-	-	-	4	2	2
Belanda	1	-	2	4	1	5
Spanyol	-	-	-	2	-	1
Portugal	-	-	-	-	-	-
Swedia	7	-	-	3	-	-
Swiss	-	-	1	-	2	-
Inggris	-	1	3	-	3	5
Finlandia	-	-	-	1	-	-
Norwegia	-	-	-	-	-	-
Yunani	-	-	-	-	-	-
Turki	-	-	-	-	-	1
Irlandia	-	-	-	-	-	1
Europa Barat Lainnya	-	-	-	1	-	-
Rusia	-	-	-	-	2	4
Polandia	-	-	-	-	-	-
Ukraina	-	-	-	-	-	1
Europa Timur Lainnya	1	-	6	-	-	1
<b>AMERIKA</b>	-	-	-	<b>4</b>	<b>3</b>	<b>3</b>
Amerika Serikat	-	-	-	1	1	3
Kanada	-	-	-	-	-	-
Amerika Tengah	-	-	-	-	-	-
Brazilia	-	-	-	-	-	-
Amerika Selatan	-	-	-	3	2	-
<b>OCEANIA</b>	-	-	-	-	<b>1</b>	<b>2</b>
Australia	-	-	-	-	1	2
Selandia Baru	-	-	-	-	-	-
Oceania Lainnya	-	-	-	-	-	-
<b>AFRIKA</b>	-	-	-	<b>1</b>	-	<b>2</b>
Afrika Selatan	-	-	-	-	-	2
Afrika Lainnya	-	-	-	1	-	-
LAINNYA	5 507	10 139	5 461	6 215	6 074	6 908
<b>JUMLAH</b>	<b>10 204</b>	<b>15 276</b>	<b>9 891</b>	<b>11 854</b>	<b>11 501</b>	<b>13 856</b>

**TABEL 15. DISTRIBUSI BULANAN KEDATANGAN WISATAWAN MANCANEGARA KE SUMATERA UTARA MELALUI PELABUHAN LAUT TANJUNG BALAI ASAHAN**  
**TABLE 15. MONTHLY DISTRIBUTION VISITOR ARRIVALS TO SUMATERA UTARA VIA TANJUNG BALAI ASAHAN SEAPORT BY NATIONALITY, 2012**

<b>Kebangsaan</b> <i>Nationality</i>	<b>Januari</b> <i>January</i>	<b>Pebruari</b> <i>February</i>	<b>Maret</b> <i>March</i>	<b>April</b> <i>April</i>	<b>Mei</b> <i>May</i>	<b>Juni</b> <i>June</i>
(1)	(2)	(3)	(4)	(5)	(6)	(7)
<b>ASEAN</b>	<b>801</b>	<b>422</b>	<b>522</b>	<b>346</b>	<b>583</b>	<b>458</b>
Brunai Darussalam	-	-	-	-	-	-
Malaysia	792	418	517	344	578	457
Philipina	2	-	-	-	-	-
Singapura	-	-	2	-	1	1
Thailand	7	3	-	1	4	-
Vietnam	-	1	-	-	-	-
Myanmar	-	-	-	1	-	-
Asean Lainnya	-	-	3	-	-	-
<b>ASIA</b>	<b>4</b>	<b>3</b>	<b>-</b>	<b>4</b>	<b>-</b>	<b>3</b>
Hongkong	-	1	-	-	-	-
India	-	-	-	-	-	-
Jepang	-	-	-	-	-	-
Korea Selatan	-	-	-	-	-	1
Pakistan	-	-	-	-	-	1
Bangladesh	-	2	-	3	-	1
Srilanka	-	-	-	-	-	-
Taiwan	-	-	-	-	-	-
RRC	-	-	-	1	-	-
Asia Lainnya	4	-	-	-	-	-
<b>TIMUR TENGAH</b>	<b>-</b>	<b>-</b>	<b>-</b>	<b>1</b>	<b>-</b>	<b>-</b>
Saudi Arabia	-	-	-	-	-	-
Bahrain	-	-	-	-	-	-
Kuwait	-	-	-	-	-	-
Mesir	-	-	-	-	-	-
Uni Emirat Arab	-	-	-	-	-	-
Yaman	-	-	-	1	-	-
Qatar	-	-	-	-	-	-
Other Middle East	-	-	-	-	-	-
<b>EROPA</b>	<b>1</b>	<b>1</b>	<b>3</b>	<b>4</b>	<b>8</b>	<b>1</b>
Austria	-	-	-	-	-	-
Belgia	-	-	-	-	-	-
Denmark	-	-	-	-	-	-
Perancis	-	-	-	1	1	1

**TABEL 15. LANJUTAN**  
**TABLE CONTINUED**

<b>Kebangsaan</b> <i>Nationality</i>	<b>Januari</b> <i>January</i>	<b>Pebruari</b> <i>February</i>	<b>Maret</b> <i>March</i>	<b>April</b> <i>April</i>	<b>Mei</b> <i>May</i>	<b>Juni</b> <i>June</i>
(1)	(2)	(3)	(4)	(5)	(6)	(7)
Jerman	-	-	-	-	3	-
Italia	-	-	1	-	-	-
Belanda	-	-	2	-	-	-
Spanyol	-	-	-	1	-	-
Portugal	-	-	-	-	-	-
Swedia	-	-	-	-	-	-
Swiss	-	-	-	-	-	-
Inggris	1	1	-	-	1	-
Finlandia	-	-	-	-	-	-
Norwegia	-	-	-	-	-	-
Yunani	-	-	-	-	-	-
Turki	-	-	-	1	-	-
Irlandia	-	-	-	1	-	-
Eropa Barat Lainnya	-	-	-	-	-	-
Rusia	-	-	-	-	2	-
Polandia	-	-	-	-	-	-
Ukraina	-	-	-	-	-	-
Eropa Timur Lainnya	-	-	-	-	1	-
<b>AMERIKA</b>	-	-	<b>1</b>	-	<b>2</b>	-
Amerika Serikat	-	-	1	-	2	-
Kanada	-	-	-	-	-	-
Amerika Tengah	-	-	-	-	-	-
Brazilia	-	-	-	-	-	-
Amerika Selatan	-	-	-	-	-	-
<b>OCEANIA</b>	-	-	-	-	-	-
Australia	-	-	-	-	-	-
Selandia Baru	-	-	-	-	-	-
Oceania Lainnya	-	-	-	-	-	-
<b>AFRIKA</b>	-	<b>2</b>	-	-	-	-
Afrika Selatan	-	2	-	-	-	-
Afrika Lainnya	-	-	-	-	-	-
LAINNYA	334	556	583	577	609	382
<b>JUMLAH</b>	<b>1 140</b>	<b>984</b>	<b>1 109</b>	<b>932</b>	<b>1 202</b>	<b>844</b>

**TABEL 15. LANJUTAN**  
**TABLE 15. CONTINUED**

<b>Kebangsaan</b> <i>Nationality</i>	<b>Juli</b> <i>July</i>	<b>Agustus</b> <i>August</i>	<b>September</b> <i>September</i>	<b>Oktober</b> <i>October</i>	<b>Nopember</b> <i>November</i>	<b>Desember</b> <i>December</i>
(1)	(8)	(9)	(10)	(11)	(12)	(13)
<b>ASEAN</b>	<b>289</b>	<b>1 055</b>	<b>363</b>	<b>444</b>	<b>723</b>	<b>880</b>
Brunai Darussalam	-	-	-	-	-	-
Malaysia	288	1 054	361	440	722	876
Philipina	-	-	-	1	-	2
Singapura	-	-	-	-	-	-
Thailand	1	1	1	3	1	1
Vietnam	-	-	-	-	-	1
Myanmar	-	-	1	-	-	-
Asean Lainnya	-	-	-	-	-	-
<b>ASIA</b>	<b>5</b>	<b>-</b>	<b>-</b>	<b>3</b>	<b>-</b>	<b>2</b>
Hongkong	-	-	-	-	-	-
India	-	-	-	-	-	-
Jepang	-	-	-	-	-	1
Korea Selatan	-	-	-	-	-	-
Pakistan	-	-	-	-	-	-
Bangladesh	4	-	-	-	-	1
Srilanka	-	-	-	3	-	-
Taiwan	-	-	-	-	-	-
RRC	-	-	-	-	-	-
Asia Lainnya	1	-	-	-	-	-
<b>TIMUR TENGAH</b>	<b>-</b>	<b>-</b>	<b>-</b>	<b>-</b>	<b>-</b>	<b>-</b>
Saudi Arabia	-	-	-	-	-	-
Bahrain	-	-	-	-	-	-
Kuwait	-	-	-	-	-	-
Mesir	-	-	-	-	-	-
Uni Emirat Arab	-	-	-	-	-	-
Yaman	-	-	-	-	-	-
Qatar	-	-	-	-	-	-
Other Middle East	-	-	-	-	-	-
<b>EROPA</b>	<b>3</b>	<b>5</b>	<b>-</b>	<b>3</b>	<b>-</b>	<b>1</b>
Austria	-	-	-	-	-	-
Belgia	-	-	-	-	-	-
Denmark	-	-	-	-	-	-
Perancis	-	-	-	-	-	-

**TABEL 15. LANJUTAN**  
**TABLE CONTINUED**

<b>Kebangsaan</b> <i>Nationality</i>	<b>Juli</b> <i>July</i>	<b>Agustus</b> <i>August</i>	<b>September</b> <i>September</i>	<b>Oktober</b> <i>October</i>	<b>Nopember</b> <i>November</i>	<b>Desember</b> <i>December</i>
(1)	(8)	(9)	(10)	(11)	(12)	(13)
Jerman	3	-	-	-	-	-
Italia	-	1	-	-	-	-
Belanda	-	-	-	3	-	-
Spanyol	-	-	-	-	-	-
Portugal	-	-	-	-	-	-
Swedia	-	-	-	-	-	-
Swiss	-	-	-	-	-	-
Inggris	-	2	-	-	-	-
Finlandia	-	-	-	-	-	-
Norwegia	-	-	-	-	-	-
Yunani	-	-	-	-	-	-
Turki	-	-	-	-	-	-
Irlandia	-	-	-	-	-	-
Eropa Barat Lainnya	-	-	-	-	-	-
Rusia	-	2	-	-	-	-
Polandia	-	-	-	-	-	-
Ukraina	-	-	-	-	-	1
Eropa Timur Lainnya	-	-	-	-	-	-
<b>AMERIKA</b>	-	-	-	-	-	-
Amerika Serikat	-	-	-	-	-	-
Kanada	-	-	-	-	-	-
Amerika Tengah	-	-	-	-	-	-
Brazilia	-	-	-	-	-	-
Amerika Selatan	-	-	-	-	-	-
<b>OCEANIA</b>	-	<b>2</b>	-	-	-	-
Australia	-	2	-	-	-	-
Selandia Baru	-	-	-	-	-	-
Oceania Lainnya	-	-	-	-	-	-
<b>AFRIKA</b>	-	-	-	-	-	-
Afrika Selatan	-	-	-	-	-	-
Afrika Lainnya	-	-	-	-	-	-
LAINNYA	335	916	327	961	654	674
<b>JUMLAH</b>	<b>632</b>	<b>1 978</b>	<b>690</b>	<b>1 411</b>	<b>1 377</b>	<b>1 557</b>

**TABEL 16.** KEDATANGAN WISATAWAN MANCANEGERA KE SUMATERA UTARA MENURUT KEBANGSAAN DAN PINTU MASUK, 2012  
**TABLE 16.** FOREIGN VISITOR'S ARRIVAL TO SUMATERA UTARA BY NATIONALITY AND PORT OF ENTRY, 2012

<b>Kebangsaan / Nationality</b>	<b>Bandar Udara Polonia Polonia Airport</b>	<b>Pelabuhan Laut Belawan Belawan Seaport</b>	<b>Pelabuhan Laut Tanjung Balai Asahan Tanjung Balai Asahan Seaport</b>	<b>Jumlah Total</b>
(1)	(2)	(3)	(4)	(5)
<b>ASEAN</b>	<b>154 854</b>	<b>1</b>	<b>6 886</b>	<b>161 741</b>
Brunai Darussalam	140	-	-	140
Malaysia	136 797	-	6 847	143 644
Philipina	1 036	-	5	1 041
Singapura	13 575	-	4	13 579
Thailand	2 733	1	23	2 757
Vietnam	235	-	2	237
Myanmar	155	-	2	157
Asean Lainnya	183	-	3	186
<b>ASIA</b>	<b>15 400</b>	<b>13</b>	<b>24</b>	<b>15 437</b>
Hongkong	1 413	3	1	1 417
India	1 953	-	-	1 953
Jepang	1 667	10	1	1 678
Korea Selatan	1 310	-	1	1 311
Pakistan	80	-	1	81
Bangladesh	205	-	11	216
Srilanka	121	-	3	124
Taiwan	2 250	-	-	2 250
RRC	6 130	-	1	6 131
Asia Lainnya	271	-	5	276
<b>TIMUR TENGAH</b>	<b>651</b>	<b>-</b>	<b>1</b>	<b>652</b>
Saudi Arabia	117	-	-	117
Bahrain	-	-	-	-
Kuwait	2	-	-	2
Mesir	45	-	-	45
Uni Emirat Arab	10	-	-	10
Yaman	91	-	1	92
Qatar	-	-	-	-
Other Middle East	386	-	-	386
<b>EROPA</b>	<b>21 361</b>	<b>134</b>	<b>30</b>	<b>21 525</b>
Austria	357	7	-	364
Belgia	603	15	-	618
Denmark	487	4	-	491
Perancis	2 036	7	3	2 046

**TABEL 16. LANJUTAN**  
**TABLE CONTINUED**

<b>Kebangsaan Nationality</b>	<b>Bandar Udara Polonia Polonia Airport</b>	<b>Pelabuhan Laut Belawan Belawan Seaport</b>	<b>Pelabuhan Laut Tanjung Balai Asahan Tanjung Balai Asahan Seaport</b>	<b>Jumlah Total</b>
(1)	(2)	(3)	(4)	(5)
Jerman	3 622	11	6	3 639
Italia	574	2	2	578
Belanda	6 860	2	5	6 867
Spanyol	551	-	1	552
Portugal	34	-	-	34
Swedia	251	-	-	251
Swiss	693	6	-	699
Inggris	2 860	56	5	2 921
Finlandia	414	12	-	426
Norwegia	189	2	-	191
Yunani	204	-	-	204
Turki	59	-	1	60
Irlandia	346	-	1	347
Eropa Barat Lainnya	50	-	-	50
Rusia	290	9	4	303
Polandia	216	-	-	216
Ukraina	40	-	1	41
Eropa Timur Lainnya	625	1	1	627
<b>AMERIKA</b>	<b>4 362</b>	<b>94</b>	<b>3</b>	<b>4 459</b>
Amerika Serikat	3 015	67	3	3 085
Kanada	952	17	-	969
Amerika Tengah	80	4	-	84
Brazilia	187	2	-	189
Amerika Selatan	128	4	-	132
<b>OCEANIA</b>	<b>4 610</b>	<b>92</b>	<b>2</b>	<b>4 704</b>
Australia	4 212	90	2	4 304
Selandia Baru	381	2	-	383
Oceania Lainnya	17	-	-	17
<b>AFRIKA</b>	<b>510</b>	-	<b>2</b>	<b>512</b>
Afrika Selatan	163	-	2	165
Afrika Lainnya	347	-	-	347
LAINNYA	4 097	21 798	6 908	32 803
<b>JUMLAH</b>	<b>205 845</b>	<b>22 132</b>	<b>13 856</b>	<b>241 833</b>

WISATAWAN MANCANEGERA YANG DATANG DI SUMATERA UTARA MENURUT

**TABEL 17.** KEBANGSAAN, 2012 VS 2011  
 TABLE FOREIGN VISITOR'S ARRIVAL IN SUMATERA UTARA BY NATIONALITY, 2012 VS 2011

Kebangsaan / Nationality	2012		2011		% Perubahan / Change
	Pengunjung / Visitor	Persentase/ Percentage (%)	Pengunjung / Visitor	Persentase/ Percentage (%)	
(1)	(2)	(3)	(4)	(5)	(6)
<b>ASEAN</b>	<b>161 741</b>	<b>66,88</b>	<b>147 299</b>	<b>66,02</b>	<b>9,80</b>
Brunai Darussalam	140	0,06	103	0,05	35,92
Malaysia	143 644	59,40	132 037	59,18	8,79
Philipina	1 041	0,43	942	0,42	10,51
Singapura	13 579	5,62	11 592	5,20	17,14
Thailand	2 757	1,14	2 180	0,98	26,47
Vietnam	237	0,10	250	0,11	-5,20
Myanmar	157	0,06	127	0,06	23,62
Asean Lainnya	186	0,08	68	0,03	173,53
<b>ASIA</b>	<b>15 437</b>	<b>6,38</b>	<b>17 011</b>	<b>7,62</b>	<b>-9,25</b>
Hongkong	1 417	0,59	2 196	0,98	-35,47
India	1 953	0,81	2 202	0,99	-11,31
Jepang	1 678	0,69	1 713	0,77	-2,04
Korea Selatan	1 311	0,54	1 482	0,66	-11,54
Pakistan	81	0,03	95	0,04	-14,74
Bangladesh	216	0,09	75	0,03	188,00
Srilanka	124	0,05	78	0,03	58,97
Taiwan	2 250	0,93	2 668	1,20	-15,67
RRC	6 131	2,54	6 306	2,83	-2,78
Asia Lainnya	276	0,11	196	0,09	40,82
<b>TIMUR TENGAH</b>	<b>652</b>	<b>0,27</b>	<b>1 037</b>	<b>0,46</b>	<b>-37,13</b>
Saudi Arabia	117	0,05	146	0,07	-19,86
Bahrain	-	-	18	0,01	-100,00
Kuwait	2	0,00	8	0,00	-75,00
Mesir	45	0,02	46	0,02	-2,17
Uni Emirat Arab	10	0,00	182	0,08	-94,51
Yaman	92	0,04	127	0,06	-27,56
Qatar	-	-	1	0,00	-100,00
Other Middle East	386	0,16	509	0,23	-24,17
<b>EROPA</b>	<b>21 525</b>	<b>8,90</b>	<b>19 527</b>	<b>8,75</b>	<b>10,23</b>
Austria	364	0,15	260	0,12	40,00
Belgia	618	0,26	555	0,25	11,35
Denmark	491	0,20	244	0,11	101,23
Perancis	2 046	0,85	1 754	0,79	16,65



**TABEL 17. LANJUTAN**  
**TABLE CONTINUED**

Kebangsaan / Nationality	2012		2011		% Perubahan / Change
	Pengunjung / Visitor	Persentase/ Percentage (%)	Pengunjung / Visitor	Persentase/ Percentage (%)	
(1)	(2)	(3)	(4)	(5)	(6)
Jerman	3 639	1,50	3 098	1,39	17,46
Italia	578	0,24	362	0,16	59,67
Belanda	6 867	2,84	6 549	2,94	4,86
Spanyol	552	0,23	561	0,25	-1,60
Portugal	34	0,01	40	0,02	-15,00
Swedia	251	0,10	253	0,11	-0,79
Swiss	699	0,29	664	0,30	5,27
Inggris	2 921	1,21	3 052	1,37	-4,29
Finlandia	426	0,18	451	0,20	-5,54
Norwegia	191	0,08	240	0,11	-20,42
Yunani	204	0,08	198	0,09	3,03
Turki	60	0,02	54	0,02	11,11
Irlandia	347	0,14	132	0,06	162,88
Eropa Barat Lainnya	50	0,02	113	0,05	-55,75
Rusia	303	0,13	243	0,11	24,69
Polandia	216	0,09	224	0,10	-3,57
Ukraina	41	0,02	42	0,02	-2,38
Eropa Timur Lainnya	627	0,26	438	0,20	43,15
<b>AMERIKA</b>	<b>4 459</b>	<b>1,84</b>	<b>4 209</b>	<b>1,89</b>	<b>5,94</b>
Amerika Serikat	3 085	1,28	3 189	1,43	-3,26
Kanada	969	0,40	692	0,31	40,03
Amerika Tengah	84	0,03	69	0,03	21,74
Brazilia	189	0,08	139	0,06	0,00
Amerika Selatan	132	0,05	120	0,05	10,00
<b>OCEANIA</b>	<b>4 704</b>	<b>1,95</b>	<b>3 956</b>	<b>1,77</b>	<b>18,91</b>
Australia	4 304	1,78	3 498	1,57	23,04
Selandia Baru	383	0,16	447	0,20	-14,32
Oceania Lainnya	17	0,01	11	0,00	54,55
<b>AFRIKA</b>	<b>512</b>	<b>0,21</b>	<b>683</b>	<b>0,31</b>	<b>-25,04</b>
Afrika Selatan	165	0,07	192	0,09	-14,06
Afrika Lainnya	347	0,14	491	0,22	-29,33
LAINNYA	32 803	13,56	29 404	13,18	11,56
<b>JUMLAH</b>	<b>241 833</b>	<b>100,00</b>	<b>223 126</b>	<b>100,00</b>	<b>8,38</b>

**TABEL 18. WISATAWAN MANCANEGERA YANG DATANG KE SUMATERA UTARA MELALUI BANDAR UDARA POLONIA MENURUT KEBANGSAAN, 2012 VS 2011**  
**TABLE 18. FOREIGN VISITOR'S ARRIVAL IN SUMATERA UTARA VIA POLONIA AIRPORT BY NATIONALITY. 2012 VS 2011**

Kebangsaan / Nationality	2012		2011		% Perubahan / Change
	Pengunjung / Visitor	Persentase/ Percentage (%)	Pengunjung / Visitor	Persentase/ Percentage (%)	
(1)	(2)	(3)	(4)	(5)	(6)
<b>ASEAN</b>	<b>154 854</b>	<b>75,23</b>	<b>141 891</b>	<b>73,65</b>	<b>9,14</b>
Brunai Darussalam	140	0,07	102	0,05	37,25
Malaysia	136 797	66,46	126 667	65,75	8,00
Philipina	1 036	0,50	933	0,48	11,04
Singapura	13 575	6,59	11 586	6,01	17,17
Thailand	2 733	1,33	2 159	1,12	26,59
Vietnam	235	0,11	249	0,13	-5,62
Myanmar	155	0,08	127	0,07	22,05
Asean Lainnya	183	0,09	68	0,04	169,12
<b>ASIA</b>	<b>15 400</b>	<b>7,48</b>	<b>16 772</b>	<b>8,71</b>	<b>-8,18</b>
Hongkong	1 413	0,69	2 196	1,14	-35,66
India	1 953	0,95	2 202	1,14	-11,31
Jepang	1 667	0,81	1 710	0,89	-2,51
Korea Selatan	1 310	0,64	1 467	0,76	-10,70
Pakistan	80	0,04	95	0,05	-15,79
Bangladesh	205	0,10	75	0,04	173,33
Srilanka	121	0,06	77	0,04	57,14
Taiwan	2 250	1,09	2 668	1,38	-15,67
RRC	6 130	2,98	6 091	3,16	0,64
Asia Lainnya	271	0,13	191	0,10	41,88
<b>TIMUR TENGAH</b>	<b>651</b>	<b>0,32</b>	<b>1 027</b>	<b>0,53</b>	<b>-36,61</b>
Saudi Arabia	117	0,06	146	0,08	-19,86
Bahrain	-	-	18	0,01	-100,00
Kuwait	2	0,00	8	0,00	-75,00
Mesir	45	0,02	46	0,02	-2,17
Uni Emirat Arab	10	0,00	182	0,09	-94,51
Yaman	91	0,04	117	0,06	-22,22
Qatar	-	-	1	0,00	-100,00
Other Middle East	386	0,19	509	0,26	-24,17
<b>EROPA</b>	<b>21 361</b>	<b>10,38</b>	<b>19 141</b>	<b>9,94</b>	<b>11,60</b>
Austria	357	0,17	260	0,13	37,31
Belgia	603	0,29	554	0,29	8,84
Denmark	487	0,24	244	0,13	99,59
Perancis	2 036	0,99	1 746	0,91	16,61

**TABEL 18. LANJUTAN**  
**TABLE CONTINUED**

Kebangsaan / Nationality	2012		2011		% Perubahan / Change
	Pengunjung / Visitor	Persentase/ Percentage (%)	Pengunjung / Visitor	Persentase/ Percentage (%)	
(1)	(2)	(3)	(4)	(5)	(6)
Jerman	3 622	1,76	3 096	1,61	16,99
Italia	574	0,28	360	0,19	59,44
Belanda	6 860	3,33	6 548	3,40	4,76
Spanyol	551	0,27	555	0,29	-0,72
Portugal	34	0,02	40	0,02	-15,00
Swedia	251	0,12	253	0,13	-0,79
Swiss	693	0,34	662	0,34	4,68
Inggris	2 860	1,39	2 700	1,40	5,93
Finlandia	414	0,20	451	0,23	-8,20
Norwegia	189	0,09	240	0,12	-21,25
Yunani	204	0,10	194	0,10	5,15
Turki	59	0,03	54	0,03	9,26
Irlandia	346	0,17	126	0,07	174,60
Eropa Barat Lainnya	50	0,02	113	0,06	-55,75
Rusia	290	0,14	241	0,13	20,33
Polandia	216	0,10	224	0,12	-3,57
Ukraina	40	0,02	42	0,02	-4,76
Eropa Timur Lainnya	625	0,30	438	0,23	42,69
<b>AMERIKA</b>	<b>4 362</b>	<b>2,12</b>	<b>4 109</b>	<b>2,13</b>	<b>6,16</b>
Amerika Serikat	3 015	1,46	3 098	1,61	-2,68
Kanada	952	0,46	685	0,36	38,98
Amerika Tengah	80	0,04	69	0,04	15,94
Brazilia	187	0,09	139	0,07	0,00
Amerika Selatan	128	0,06	118	0,06	8,47
<b>OCEANIA</b>	<b>4 610</b>	<b>2,24</b>	<b>3 947</b>	<b>2,05</b>	<b>16,80</b>
Australia	4 212	2,05	3 489	1,81	20,72
Selandia Baru	381	0,19	447	0,23	-14,77
Oceania Lainnya	17	0,01	11	0,01	54,55
<b>AFRIKA</b>	<b>510</b>	<b>0,25</b>	<b>682</b>	<b>0,35</b>	<b>-25,22</b>
Afrika Selatan	163	0,08	191	0,10	-14,66
Afrika Lainnya	347	0,17	491	0,25	-29,33
LAINNYA	4 097	1,99	5 081	2,64	-19,37
<b>JUMLAH</b>	<b>205 845</b>	<b>100,00</b>	<b>192 650</b>	<b>100,00</b>	<b>6,85</b>

**TABEL 19.** WISATAWAN MANCANEGERA YANG DATANG DI SUMATERA UTARA MELALUI PELABUHAN LAUT BELAWAN MENURUT KEBANGSAAN, 2012 VS 2011  
**TABLE 19.** FOREIGN VISITOR'S ARRIVAL TO SUMATERA UTARA VIA BELAWAN SEAPORT BY NATIONALITY. 2012 VS 2011

Kebangsaan / Nationality	2012		2011		% Perubahan / Change
	Pengunjung / Visitor	Persentase/ Percentage (%)	Pengunjung / Visitor	Persentase/ Percentage (%)	
(1)	(2)	(3)	(4)	(5)	(5)
<b>ASEAN</b>	<b>1</b>	<b>0,00</b>	<b>24</b>	<b>0,13</b>	<b>-95,83</b>
Brunai Darussalam	-	-	-	-	0,00
Malaysia	-	-	24	0,13	-100,00
Philipina	-	-	-	-	0,00
Singapura	-	-	-	-	0,00
Thailand	1	0,00	-	-	0,00
Vietnam	-	-	-	-	0,00
Myanmar	-	-	-	-	0,00
Asean Lainnya	-	-	-	-	0,00
<b>ASIA</b>	<b>13</b>	<b>0,06</b>	<b>229</b>	<b>1,21</b>	<b>-94,32</b>
Hongkong	3	0,01	-	-	0,00
India	-	-	-	-	0,00
Jepang	10	0,05	-	-	0,00
Korea Selatan	-	-	15	0,08	-100,00
Pakistan	-	-	-	-	0,00
Bangladesh	-	-	-	-	0,00
Srilanka	-	-	-	-	0,00
Taiwan	-	-	-	-	0,00
RRC	-	-	214	1,13	-100,00
Asia Lainnya	-	-	-	-	0,00
<b>TIMUR TENGAH</b>	<b>-</b>	<b>-</b>	<b>-</b>	<b>-</b>	<b>0,00</b>
Saudi Arabia	-	-	-	-	0,00
Bahrain	-	-	-	-	0,00
Kuwait	-	-	-	-	0,00
Mesir	-	-	-	-	0,00
Uni Emirat Arab	-	-	-	-	0,00
Yaman	-	-	-	-	0,00
Qatar	-	-	-	-	0,00
Other Middle East	-	-	-	-	0,00
<b>EROPA</b>	<b>134</b>	<b>0,61</b>	<b>367</b>	<b>1,93</b>	<b>-63,49</b>
Austria	7	0,03	-	-	0,00
Belgia	15	0,07	-	-	0,00
Denmark	4	0,02	-	-	0,00
Perancis	7	0,03	1	0,01	600,00

**TABEL LANJUTAN**  
**TABLE 19. CONTINUED**

Kebangsaan / Nationality	2012		2011		% Perubahan / Change
	Pengunjung / Visitor	Persentase/ Percentage (%)	Pengunjung / Visitor	Persentase/ Percentage (%)	
(1)	(2)	(3)	(4)	(5)	(5)
Jerman	11	0,05	1	0,01	1000,00
Italia	2	0,01	-	-	0,00
Belanda	2	0,01	-	-	0,00
Spanyol	-	-	6	0,03	-100,00
Portugal	-	-	-	-	0,00
Swedia	-	-	-	-	0,00
Swiss	6	0,03	-	-	0,00
Inggris	56	0,25	349	1,84	-83,95
Finlandia	12	0,05	-	-	0,00
Norwegia	2	0,01	-	-	0,00
Yunani	-	-	4	0,02	0,00
Turki	-	-	-	-	0,00
Irlandia	-	-	6	0,03	-100,00
Eropa Barat Lainnya	-	-	-	-	0,00
Rusia	9	0,04	-	-	0,00
Polandia	-	-	-	-	0,00
Ukraina	-	-	-	-	0,00
Eropa Timur Lainnya	1	0,00	-	-	0,00
<b>AMERIKA</b>	<b>94</b>	<b>0,42</b>	<b>97</b>	<b>0,51</b>	<b>-3,09</b>
Amerika Serikat	67	0,30	90	0,47	-25,56
Kanada	17	0,08	7	0,04	142,86
Amerika Tengah	4	0,02	-	-	0,00
Brazilia	2	0,01	-	-	0,00
Amerika Selatan	4	0,02	-	-	0,00
<b>OCEANIA</b>	<b>92</b>	<b>0,42</b>	<b>8</b>	<b>0,04</b>	<b>1050,00</b>
Australia	90	0,41	8	0,04	1025,00
Selandia Baru	2	0,01	-	-	0,00
Oceania Lainnya	-	-	-	-	0,00
<b>AFRIKA</b>	-	-	<b>1</b>	<b>0,01</b>	<b>-100,00</b>
Afrika Selatan	-	-	1	0,01	-100,00
Afrika Lainnya	-	-	-	-	0,00
LAINNYA	21 798	98,49	18 249	96,17	19,45
<b>JUMLAH</b>	<b>22 132</b>	<b>100,00</b>	<b>18 975</b>	<b>100,00</b>	<b>16,64</b>

**TABEL 20.** WISATAWAN MANCANEGERA YANG DATANG DI SUMATERA UTARA MELALUI PELABUHAN LAUT TANJUNG BALAI ASAHAN MENURUT KEBANGSAAN, 2012 VS FOREIGN VISITOR'S ARRIVAL TO SUMATERA UTARA VIA TANJUNG BALAI ASAHAN SEAPORT BY NATIONALITY. 2012 VS 2011

Kebangsaan / Nationality	2012		2011		% Perubahan / Change
	Pengunjung / Visitor	Persentase/ Percentage (%)	Pengunjung / Visitor	Persentase/ Percentage (%)	
(1)	(2)	(3)	(4)	(5)	(6)
<b>ASEAN</b>	<b>6 886</b>	<b>49,70</b>	<b>5 384</b>	<b>46,81</b>	<b>27,90</b>
Brunai Darussalam	-	-	1	0,01	0,00
Malaysia	6 847	49,42	5 346	46,48	28,08
Philipina	5	0,04	9	0,08	-44,44
Singapura	4	0,03	6	0,05	-33,33
Thailand	23	0,17	21	0,18	9,52
Vietnam	2	0,01	1	0,01	0,00
Myanmar	2	0,01	-	-	0,00
Asean Lainnya	3	0,02	-	-	0,00
<b>ASIA</b>	<b>24</b>	<b>0,17</b>	<b>10</b>	<b>0,09</b>	<b>0,00</b>
Hongkong	1	0,01	-	-	0,00
India	-	-	-	-	0,00
Jepang	1	0,01	3	0,03	0,00
Korea Selatan	1	0,01	-	-	0,00
Pakistan	1	0,01	-	-	0,00
Bangladesh	11	0,08	-	-	0,00
Srilanka	3	0,02	1	0,01	0,00
Taiwan	-	-	-	-	0,00
RRC	1	0,01	1	0,01	0,00
Asia Lainnya	5	0,04	5	0,04	0,00
<b>TIMUR TENGAH</b>	<b>1</b>	<b>0,01</b>	<b>10</b>	<b>0,09</b>	<b>0,00</b>
Saudi Arabia	-	-	-	-	0,00
Bahrain	-	-	-	-	0,00
Kuwait	-	-	-	-	0,00
Mesir	-	-	-	-	0,00
Uni Emirat Arab	-	-	-	-	0,00
Yaman	1	0,01	10	0,09	0,00
Qatar	-	-	-	-	0,00
Other Middle East	-	-	-	-	0,00
<b>EROPA</b>	<b>30</b>	<b>0,22</b>	<b>19</b>	<b>0,17</b>	<b>57,89</b>
Austria	-	-	-	-	0,00
Belgia	-	-	1	0,01	0,00
Denmark	-	-	-	-	0,00
Perancis	3	0,02	7	0,06	0,00

**TABEL 20. LANJUTAN**  
**TABLE CONTINUED**

Kebangsaan / Nationality	2012		2011		% Perubahan / Change
	Pengunjung / Visitor	Persentase/ Percentage (%)	Pengunjung / Visitor	Persentase/ Percentage (%)	
(1)	(2)	(3)	(4)	(5)	(6)
Jerman	6	0,04	1	0,01	0,00
Italia	2	0,01	2	0,02	0,00
Belanda	5	0,04	1	0,01	0,00
Spanyol	1	0,01	-	-	0,00
Portugal	-	-	-	-	0,00
Swedia	-	-	-	-	0,00
Swiss	-	-	2	0,02	0,00
Inggris	5	0,04	3	0,03	0,00
Finlandia	-	-	-	-	0,00
Norwegia	-	-	-	-	0,00
Yunani	-	-	-	-	0,00
Turki	1	0,01	-	-	0,00
Irlandia	1	0,01	-	-	0,00
Eropa Barat Lainnya	-	-	-	-	0,00
Rusia	4	0,03	2	0,02	0,00
Polandia	-	-	-	-	0,00
Ukraina	1	0,01	-	-	0,00
Eropa Timur Lainnya	1	0,01	-	-	0,00
<b>AMERIKA</b>	<b>3</b>	<b>0,02</b>	<b>3</b>	<b>0,03</b>	0,00
Amerika Serikat	3	0,02	1	0,01	0,00
Kanada	-	-	-	-	0,00
Amerika Tengah	-	-	-	-	0,00
Brazilia	-	-	-	-	0,00
Amerika Selatan	-	-	2	0,02	0,00
<b>OCEANIA</b>	<b>2</b>	<b>0,01</b>	<b>1</b>	<b>0,01</b>	0,00
Australia	2	0,01	1	0,01	0,00
Selandia Baru	-	-	-	-	0,00
Oceania Lainnya	-	-	-	-	0,00
<b>AFRIKA</b>	<b>2</b>	<b>0,01</b>	-	-	0,00
Afrika Selatan	2	0,01	-	-	0,00
Afrika Lainnya	-	-	-	-	0,00
LAINNYA	6 908	49,86	6 074	52,81	13,73
<b>JUMLAH</b>	<b>13 856</b>	<b>100,00</b>	<b>11 501</b>	<b>100,00</b>	<b>20,48</b>

TABEL  
TABLE

21.

**KEDATANGAN WISATAWAN MANCANEGARA KE INDONESIA MENURUT BULAN  
2012 VS 2011**  
*MONTHLY DISTRIBUTION OF INTERNATIONAL VISITORS ARRIVALS TO INDONESIA,  
2012 VS 2011*

Bulan / Month	2012		2011		% Perubahan / Change
	Pengunjung / Visitor	Persentase/ Percentage (%)	Pengunjung / Visitor	Persentase/ Percentage (%)	
(1)	(2)	(3)	(4)	(5)	(6)
<b>Januari/January</b>	652 692	8,11	548 821	7,17	18,93
<b>Pebruari/February</b>	592 502	7,37	568 057	7,43	4,30
<b>Maret/March</b>	658 602	8,19	598 068	7,82	10,12
<b>April/April</b>	626 100	7,78	608 093	7,95	2,96
<b>Mei/May</b>	650 883	8,09	600 191	7,85	8,45
<b>Juni/June</b>	695 531	8,65	674 402	8,82	3,13
<b>Juli/July</b>	701 200	8,72	745 451	9,74	-5,94
<b>Agustus/August</b>	634 194	7,88	621 084	8,12	2,11
<b>September/September</b>	683 584	8,50	650 071	8,50	5,16
<b>Oktober/October</b>	688 341	8,56	656 006	8,58	4,93
<b>Nopember/November</b>	693 867	8,63	654 948	8,56	5,94
<b>Desember/December</b>	766 966	9,53	724 539	9,47	5,86
<b>Januari - Desember January / December</b>	8 044 462	100,00	7 649 731	100,00	5,16



TABEL  
TABLE

22.

**KEDATANGAN WISATAWAN MANCANEGERA KE SUMATERA UTARA MENURUT  
BULAN 2012 VS 2011**  
INTERNATIONAL VISITOR ARRIVALS TO SUMATERA UTARA BY MONTH 2012 VS  
2011

Bulan / Month	2012		2011		% Perubahan / Change
	Pengunjung / Visitor	Persentase/ Percentage (%)	Pengunjung / Visitor	Persentase/ Percentage (%)	
(1)	(2)	(3)	(4)	(5)	(6)
<b>Januari/January</b>	18 139	7,50	15 757	6,52	15,12
<b>Pebruari/February</b>	17 580	7,27	17 034	7,04	3,21
<b>Maret/March</b>	22 123	9,15	17 138	7,09	29,09
<b>April/April</b>	19 386	8,02	17 192	7,11	12,76
<b>Mei/May</b>	21 137	8,74	19 133	7,91	10,47
<b>Juni/June</b>	19 128	7,91	18 888	7,81	1,27
<b>Juli/July</b>	18 273	7,56	19 911	8,23	-8,23
<b>Agustus/August</b>	18 511	7,65	16 289	6,74	13,64
<b>September/September</b>	19 092	7,89	16 522	6,83	15,56
<b>Oktober/October</b>	18 720	7,74	17 289	7,15	8,28
<b>Nopember/November</b>	24 481	10,12	22 846	9,45	7,16
<b>Desember/December</b>	25 263	10,45	25 127	10,39	0,54
<b>Januari - Desember January / December</b>	241 833	100,00	223 126	92,26	8,38

TABEL  
TABLE

23.

**KEDATANGAN WISATAWAN MANCANEGERA KE SUMATERA UTARA MELALUI  
PINTU MASUK BANDAR UDARA POLONIA MENURUT BULAN 2012 VS 2011**  
*INTERNATIONAL VISITOR ARRIVALS TO SUMATERA UTARA VIA POLONIA AIRPORT  
BY MONTH 2012 VS 2011*

Bulan / Month	2012		2011		% Perubahan / Change
	Pengunjung / Visitor	Persentase/ Percentage (%)	Pengunjung / Visitor	Persentase/ Percentage (%)	
(1)	(2)	(3)	(4)	(5)	(6)
<b>Januari/January</b>	15 384	7,47	12 172	5,91	26,39
<b>Pebruari/February</b>	14 843	7,21	14 270	6,93	4,02
<b>Maret/March</b>	19 228	9,34	15 600	7,58	23,26
<b>April/April</b>	16 383	7,96	14 998	7,29	9,23
<b>Mei/May</b>	18 074	8,78	16 648	8,09	8,57
<b>Juni/June</b>	16 634	8,08	15 979	7,76	4,10
<b>Juli/July</b>	15 851	7,70	17 646	8,57	-10,17
<b>Agustus/August</b>	14 767	7,17	13 225	6,42	11,66
<b>September/September</b>	16 585	8,06	14 517	7,05	14,25
<b>Oktober/October</b>	15 285	7,43	15 392	7,48	-0,70
<b>Nopember/November</b>	21 112	10,26	19 907	9,67	6,05
<b>Desember/December</b>	21 699	10,54	22 296	10,83	-2,68
<b>Januari - Desember January / December</b>	<b>205 845</b>	<b>100,00</b>	<b>192 650</b>	<b>93,59</b>	<b>6,85</b>

TABEL  
TABLE

24.

**KEDATANGAN WISATAWAN MANCANEGERA KE SUMATERA UTARA MELALUI  
PELABUHAN LAUT BELAWAN MENURUT BULAN 2012 VS 2011**  
*INTERNATIONAL VISITOR ARRIVALS TO SUMATERA UTARA VIA BELAWAN  
SEAPORT BY MONTH 2012 VS 2011*

Bulan / Month	2012		2011		% Perubahan / Change
	Pengunjung / Visitor	Persentase/ Percentage (%)	Pengunjung / Visitor	Persentase/ Percentage (%)	
(1)	(2)	(3)	(4)	(5)	(6)
<b>Januari/January</b>	1 615	7,30	2 289	10,34	-29,45
<b>Pebruari/February</b>	1 753	7,92	1 455	6,57	20,48
<b>Maret/March</b>	1 786	8,07	714	3,23	150,14
<b>April/April</b>	2 071	9,36	1 563	7,06	32,50
<b>Mei/May</b>	1 861	8,41	1 703	7,69	9,28
<b>Juni/June</b>	1 650	7,46	1 723	7,79	-4,24
<b>Juli/July</b>	1 790	8,09	1 455	6,57	0,00
<b>Agustus/August</b>	1 766	7,98	1 634	7,38	8,08
<b>September/September</b>	1 817	8,21	1 425	6,44	27,51
<b>Oktober/October</b>	2 024	9,15	1 563	7,06	29,49
<b>Nopember/November</b>	1 992	9,00	1 748	7,90	13,96
<b>Desember/December</b>	2 007	9,07	1 703	7,69	17,85
<b>Januari - Desember January / December</b>	<b>22 132</b>	<b>100,00</b>	<b>18 975</b>	<b>85,74</b>	<b>16,64</b>

TABEL  
TABLE

25.

**KEDATANGAN WISATAWAN MANCANEgara KE SUMATERA UTARA MELALUI  
MELALUI PELABUHAN LAUT TANJUNG BALAI ASAHAN MENURUT BULAN 2012 VS  
INTERNATIONAL VISITOR ARRIVALS TO SUMATERA UTARA VIA TANJUNG BALAI  
ASAHAN SEAPORT BY MONTH 2012 VS 2011**

Bulan / Month	2012		2011		% Perubahan / Change
	Pengunjung / Visitor	Persentase/ Percentage (%)	Pengunjung / Visitor	Persentase/ Percentage (%)	
(1)	(2)	(3)	(4)	(5)	(6)
<b>Januari/January</b>	1 140	8,23	1 296	9,35	-12,04
<b>Pebruari/February</b>	984	7,10	1 309	9,45	-24,83
<b>Maret/March</b>	1 109	8,00	824	5,95	34,59
<b>April/April</b>	932	6,73	631	4,55	47,70
<b>Mei/May</b>	1 202	8,67	782	5,64	53,71
<b>Juni/June</b>	844	6,09	1 186	8,56	-28,84
<b>Juli/July</b>	632	4,56	810	5,85	-21,98
<b>Agustus/August</b>	1 978	14,28	1 430	10,32	38,32
<b>September/September</b>	690	4,98	580	4,19	18,97
<b>Oktober/October</b>	1 411	10,18	334	2,41	322,46
<b>Nopember/November</b>	1 377	9,94	1 191	8,60	15,62
<b>Desember/December</b>	1 557	11,24	1 128	8,14	38,03
<b>Januari - Desember January / December</b>	<b>13 856</b>	<b>100,00</b>	<b>11 501</b>	<b>83,00</b>	<b>20,48</b>

TABEL  
TABLE

26.

**DISTRIBUSI BULANAN KEDATANGAN WISATAWAN MANCANEGARA KE  
INDONESIA DAN SUMATERA UTARA TAHUN 2012**  
*MONTHLY DISTRIBUTION OF INTERNATIONAL VISITORS ARRIVALS TO INDONESIA  
AND SUMATERA UTARA PROVINCE. 2012*

Bulan / Month	Indonesia		Sumatera Utara		Distribusi Sumatera Utara thd Indonesia/ Share of Sumatra Utara of Indonesia (%)
	Pengunjung / Visitor	Distribusi/ Share (%)	Pengunjung / Visitor	Distribusi/ Share (%)	
(1)	(2)	(3)	(4)	(5)	(6)
<b>Januari/January</b>	652 692	8,11	18 139	7,50	2,78
<b>Pebruari/February</b>	592 502	7,37	17 580	7,27	2,97
<b>Maret/March</b>	658 602	8,19	22 123	9,15	3,36
<b>April/April</b>	626 100	7,78	19 386	8,02	3,10
<b>Mei/May</b>	650 883	8,09	21 137	8,74	3,25
<b>Juni/June</b>	695 531	8,65	19 128	7,91	2,75
<b>Juli/July</b>	701 200	8,72	18 273	7,56	2,61
<b>Agustus/August</b>	634 194	7,88	18 511	7,65	2,92
<b>September/September</b>	683 584	8,50	19 092	7,89	2,79
<b>Oktober/October</b>	688 341	8,56	18 720	7,74	2,72
<b>Nopember/November</b>	693 867	8,63	24 481	10,12	3,53
<b>Desember/December</b>	766 966	9,53	25 263	10,45	3,29
<b>Januari - Desember January / December</b>	<b>8 044 462</b>	<b>100,00</b>	<b>241 833</b>	<b>100,00</b>	<b>3,01</b>

# DATA

## MENCERDASKAN BANGSA

**Statistik Kunjungan Wisatawan Mancanegara Sumatera Utara** yang dikompilasi oleh Bidang Statistik Distribusi Badan Pusat Statistik Provinsi Sumatera Utara yang dipublikasikan secara tahunan.

*International Visitor Arrivals of Sumatera Utara Statistics* compiled by Distribution Statistics Division, BPS Statistics of Sumatera Utara Province is published yearly.

**Publikasi ini memuat informasi :**

*This publication presents information of:*

- Banyaknya Wisman yang Datang di Sumatera Utara melalui Pelabuhan Udara Polonia, Pelabuhan Laut Belawan dan Pelabuhan Tanjung Balai Asahan. Yang dirinci menurut kebangsaan dengan visa atau tanpa visa.
- Number of Visitors arrival in Sumatera Utara and going abroad by Polonia Airport, Belawan Port, and Tanjung Balai Asahan Port. It by purpose of nationality with or without visa.



Badan Pusat Statistik Provinsi Sumatera Utara  
Jalan Asrama No. 179 Medan 20123  
Telepon : (061) 8452343,8459966; Fax : (061) 8452773  
Website:<http://sumut.bps.go.id>  
E-mail: [bps1200@bps.go.id](mailto:bps1200@bps.go.id)