

KECAMATAN
BONTANG
SELATAN
DALAM ANGKA

2016



KECAMATAN
**BONTANG
SELATAN**
DALAM ANGKA

2016



KECAMATAN BONTANG SELATAN DALAM ANGKA 2016

ISBN :

No. Publikasi : 64740.1612

Katalog : 1102001.6474010

Ukuran Buku : 14,8 cm x 21 cm

Jumlah Halaman : xvii + 77 halaman

Naskah :

Badan Pusat Statistik Kota Bontang

Gambar Cover oleh :

Badan Pusat Statistik Kota Bontang

Diterbitkan oleh :

© Badan Pusat Statistik Kota Bontang

Dicetak oleh :

Badan Pusat Statistik Kota Bontang

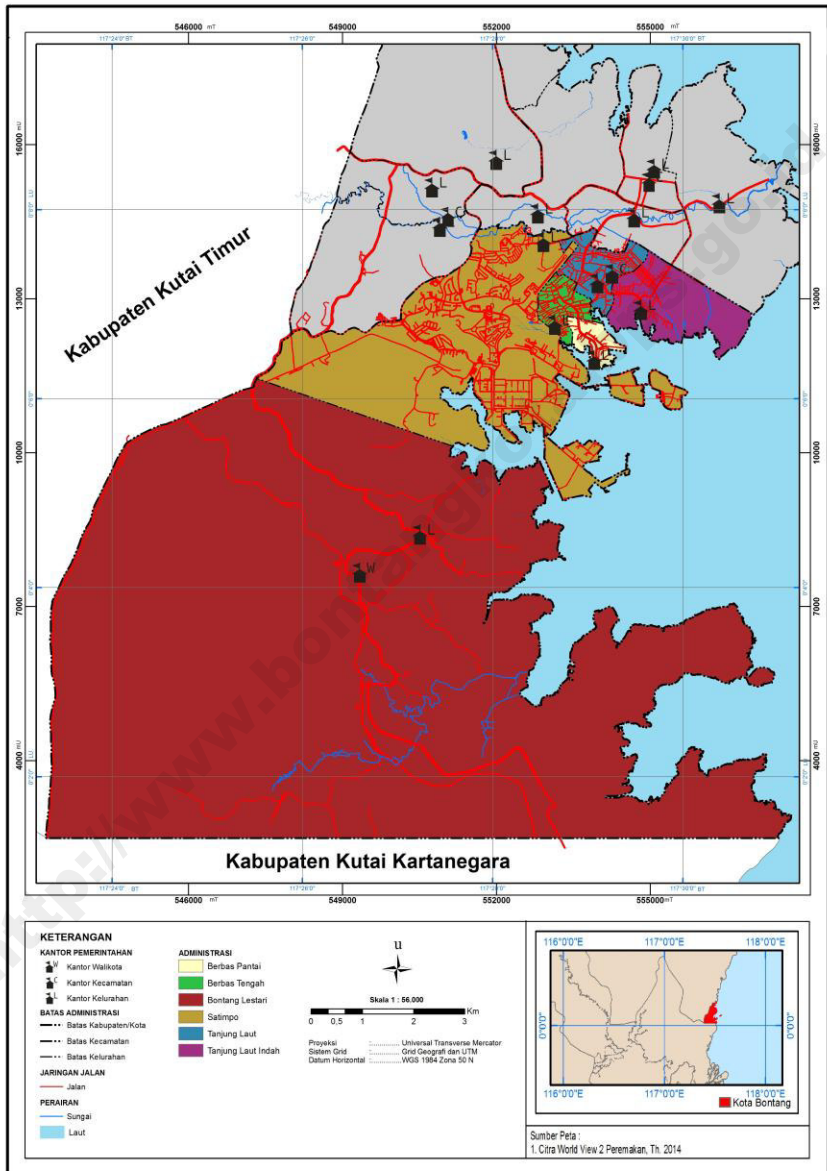
Dilarang mengumumkan, mendistribusikan, mengomunikasikan, dan/ atau mengandakan sebagian atau seluruh isi buku ini untuk tujuan komersial tanpa izin tertulis dari Badan Pusat Statistik

TIM PENYUSUN

Penanggung Jawab Umum	: Drs. H. Basiran Suwandi
Pembuat Draft	: Basaruddin Barata
Pengumpul Data	: Basaruddin Barata
Penyusun Naskah	: Basaruddin Barata
Pengolah Data	: Basaruddin Barata
Gambar Kulit	: Buyung Candra Pamungkas
Tata Letak	: Hergias Widityasari
Penyunting	: Hergias Widityasari

<http://www.bontangfoto.com/ps-go.id>

PETA WILAYAH KECAMATAN BONTANG SELATAN



**KEPALA BADAN PUSAT STATISTIK
KOTA BONTANG**



Drs. H. Basiran Suwandi

KATA PENGANTAR

KECAMATAN BONTANG SELATAN Dalam Angka 2016 merupakan kelanjutan dari publikasi tahun sebelumnya yang diterbitkan secara berkala oleh Badan Pusat Statistik (BPS) Kota Bontang. Publikasi ini merupakan upaya dalam mengembangkan perstatistikan daerah dengan menyediakan data yang terpadu bagi para *stakeholder* khususnya di daerah Kecamatan Bontang Selatan.

Dalam penyusunan publikasi ini, data yang dihimpun selain bersumber dari data primer juga dari data sekunder, baik dari instansi pemerintah maupun swasta. Seperti halnya pada publikasi terdahulu, dilakukan penyempurnaan, penambahan dan penyederhanaan tabel-tabel sesuai dengan kebutuhan pengguna data.

Meskipun telah diupayakan kelengkapan dan penyempurnaan data yang disajikan, namun masih terasa belum dapat memenuhi kebutuhan pemakai data. Karena itu saran, pendapat dan kritik yang konstruktif dari berbagai pihak sangat diharapkan, guna perbaikan dan penyempurnaan publikasi ini di masa yang akan datang.

Kepada semua pihak baik Dinas/Instansi/Lembaga Pemerintah maupun swasta yang telah membantu dalam menyediakan data, kami sampaikan ucapan terima kasih. Kiranya kerja sama yang baik ini dapat lebih ditingkatkan.

Semoga penyajian data statistik ini dapat bermanfaat bagi kita semua, terutama dalam rangka menyusun dan melaksanakan pembangunan.

Bontang, Juli 2016

**Kepala Badan Pusat Statistik
Kota Bontang,**



Drs. H. Basiran Suwandi
NIP 19601005 198203 1 004

DAFTAR ISI

PETA WILAYAH KECAMATAN BONTANG SELATAN	v
KEPALA BADAN PUSAT STATISTIK KOTA BONTANG	vii
KATA PENGANTAR.....	ix
DAFTAR ISI.....	xi
DAFTAR TABEL.....	xiii
PENJELASAN UMUM	xxi
1. GEOGRAFI	1
2. IKLIM.....	5
3. PEMERINTAHAN	9
4. PENDUDUK.....	13
5. SOSIAL	21
6. PERTANIAN.....	41
7. PERIKANAN.....	55
8. HARGA PASAR	71

DAFTAR TABEL

1. GEOGRAFI	1
1.1 Letak Geografis Kecamatan Bontang Selatan 2015.....	3
1.2 Jarak Ibukota Kecamatan Ke Kelurahan-Kelurahan dan Luas Wilayah (km ²) Menurut Kelurahan 2015.....	4
2. IKLIM	5
2.1 Banyaknya Hari Hujan dan Curah Hujan Kecamatan Bontang Selatan Menurut Bulan 2015.....	7
3. PEMERINTAHAN	9
3.1 Banyaknya Aparat Pemerintahan Kelurahan Menurut Kelurahan 2015	11
3.2 Banyaknya Anggota LPM dan LKMD Menurut Kelurahan 2015	12
4. PENDUDUK	13
4.1 Banyaknya Penduduk Menurut Kelurahan 2015	15
4.2 Kepadatan Penduduk Menurut Kelurahan 2015.....	16
4.3 Banyaknya Rumah Tangga dan Penduduk Menurut Kelurahan 2015...	17
4.4 Banyaknya Penduduk Menurut Kelurahan dan Kewarganegaraan 2015	18
4.5 Banyaknya Penduduk Lahir dan Mati Menurut Kelurahan 2015	19
4.6 Banyaknya Migrasi Penduduk Menurut Kelurahan 2015	20
5. SOSIAL	21
5.1 PENDIDIKAN	23
5.1.1 Banyaknya TK Negeri dan Swasta Menurut Kelurahan 2015	23
5.1.2 Banyaknya Sekolah Dasar Negeri Dan Swasta Menurut Kelurahan 2015	24
5.1.3 Banyaknya SMP Negeri Dan Swasta Menurut Kelurahan 2015	25

5.1.4	Banyaknya SMA/SMK Negeri Dan Swasta Menurut Kelurahan 2015	26
5.1.5	Banyaknya Murid Dan Guru Menurut Kelurahan dan Jenjang Pendidikan 2015	27
5.2	KESEHATAN	28
5.2.1	Banyaknya Sarana dan Tenaga Kesehatan Menurut Kelurahan 2015	28
5.2.2	Banyaknya Penyandang Cacat Menurut Kelurahan 2015	30
5.2.3	Banyaknya Perangkat Keluarga Berencana Menurut Kelurahan 2015	32
5.2.4	Banyaknya PUS dan Peserta KB Menurut Kelurahan 2015	33
5.2.5	Banyaknya Peserta KB Menurut Alat Kontrasepsi dan Kelurahan 2015	34
5.3	SOSIAL LAINNYA	36
5.3.1	Banyaknya Sarana Ibadah Menurut Kelurahan 2015	36
5.3.2	Banyaknya Penduduk Menurut Agama dan Kelurahan 2015	37
5.3.3	Banyaknya Nikah Yang Terjadi Dirinci Menurut Kelurahan 2015	38
5.3.4	Banyaknya Pernikahan Yang Terjadi Dirinci Menurut Walinya 2015	39
6.	PERTANIAN	41
6.1	Luas Panen, Produksi dan Produktifitas Padi Sawah Menurut Kecamatan 2015	43
6.2	Luas Panen, Produksi dan Produktifitas Jagung Menurut Kecamatan 2015	44
6.3	Luas Panen, Produksi dan Produktifitas Kacang Tanah Menurut Kecamatan 2015	45
6.4	Luas Panen, Produksi dan Produktifitas Ubi Kayu Menurut Kecamatan 2015	46
6.5	Luas Panen, Produksi dan Produktifitas Ubi Jalar Menurut Kecamatan 2015	47
6.6	Produksi Buah-buahan Menurut Kecamatan dan Jenis Buah (kwintal) 2015	48
6.7	Luas Panen Tanaman Sayuran Menurut Kecamatan dan Jenisnya (Ha) 2015	49

6.8	Produksi Tanaman Sayuran Menurut Kecamatan dan Jenisnya (kwintal) 2015	50
6.9	Populasi Ternak Menurut Kecamatan dan Jenis Ternak 2014	51
6.10	Jumlah Ternak yang dipotong Menurut Kecamatan dan Jenis Ternak 2014	52
6.11	Populasi Unggas Menurut Kecamatan dan Jenis Unggas 2015	53

7. PERIKANAN **55**

7.1	Produksi Perikanan Tangkap Menurut Kecamatan (Ton) 2015	57
7.2	Banyaknya Perahu/ Kapal Menurut Kecamatan dan Jenis Kapal 2015 58	
7.3	Banyaknya Alat Penangkap Ikan Menurut Kecamatan dan Jenisnya 2015	59
7.4	Produksi Perikanan Laut dan Nilai Produksi Menurut Jenis Ikan 2014-2015	60
7.5	Banyaknya Budidaya Karamba dan Budidaya Pantai/ Laut Menurut Kecamatan di Kota Bontang 2015	63
7.6	Produksi dan Nilai Produksi Perikanan Budidaya Karamba dan Budidaya Rumpuk Laut Bontang 2014-2015	64
7.7	Banyaknya Rumah Tangga Perikanan Budidaya Tambak Menurut Kategori Besarnya Usaha dan Kecamatan Kota Bontang 2015.....	65
7.8	Produksi dan Nilai Produksi Perikanan Budidaya Tambak Menurut Jenis Ikan di Kota Bontang 2014- 2015	66
7.9	Banyaknya Usaha Perikanan Budidaya Kolam Menurut Besarnya Usaha dan Kecamatan di Kota Bontang 2015.....	67
7.10	Produksi dan Nilai Produksi Perikanan Budidaya Kolam Menurut Jenis Ikan di Kota Bontang 2014-2015	68
7.11	Produksi dan Nilai Produksi Perikanan Budidaya Kolam Menurut Jenis Ikan di Kota Bontang 2014- 2015	69

8. HARGA PANGAN **71**

8.1	Harga Bahan Pangan Menurut Jenisnya di Pasar Rawa Indah bulan Agustus 2016	73
-----	--	----

PENJELASAN UMUM

Tanda-tanda, satuan-satuan dan lain-lainnya yang digunakan dalam publikasi ini adalah sebagai berikut:

Tanda-tanda

Data belum tersedia	:	...
Data tidak tersedia	:	NA
Data dapat diabaikan	:	-
Tanda Desimal	:	,
Angka diperbaiki	:	r)
Angka Sementara	:	*)
Angka Sangat Sementara	:	**)
Angka perkiraan	:	e)
Rupiah	:	Rp
Dollar	:	\$

Satuan

Barrel	:	158,99 liter = 0.159 m ³
Bata (untuk garam)	:	500 gram
Batang (untuk sabun)	:	400 gram
Botol	:	700 cc
Helai (untuk kain batik)	:	1-2 m
Kilogram (kg)	:	1 000 gram = 10 ons
Kilometer (km)	:	1 000 meter
Kuintal (kw)	:	100 kg
Liter (untuk beras)	:	0,8 kg
Long Ton (lgt)	:	1 000 kg
Lusin	:	12 buah
Metricubic feet (mcf)	:	0,238 m ³
Metric ton (m.ton)	:	1 000 kg=0,98421 longton
Pound	:	0,454 kg
Sak (untuk semen)	:	40 kg dan 50 kg

Satuan lainnya: buah, bungkus, butir, kaleng, pulsa, ton kilometer (ton-km), jam, menit dan persen (%).



BAB 1
GEOGRAFI

1. Geografi

Tabel 1.1 Letak Geografis Kecamatan Bontang Selatan 2015

1.	Kecamatan	:	Bontang Selatan
2.	Batas-Batas Wilayah	:	
	a. Sebelah Utara	:	Kec.Bontang Utara
	b. Sebelah Selatan	:	Kab. Kutai Kertanegara
	c. Sebelah Timur	:	Selat Makassar
	d. Sebelah Barat	:	Kab.Kutai Kertanegara
3.	Luas wilayah daratan	:	104,40 Km ²
4.	Jumlah penduduk	:	71.748 Jiwa
5.	Kepadatan penduduk	:	687,241 jiwa/ Km ²
6.	Jumlah Kelurahan	:	6 Kelurahan

Sumber : Kantor Camat Bontang Selatan

Tabel 1.2 Jarak Ibukota Kecamatan Ke Kelurahan-Kelurahan dan Luas Wilayah (km²) Menurut Kelurahan 2015

Ibukota Kecamatan	Nama Kelurahan	Jarak (Km)	Luas Wilayah (Km ²)
(1)	(2)	(3)	(4)
Tanjung Laut	1. Bontang Lestari	24	80,42
	2. Satimpo	4	15,61
	3. Berbas Pantai	3	0,70
	4. Berbas Tengah	2	0,98
	5. Tanjung Laut	-	1,35
	6. Tanjung Laut Indah	1,5	4,84

Sumber : Kantor Camat Bontang Selatan



BAB 2
IKLIM

2. Iklim

Tabel 2.1 Banyaknya Hari Hujan dan Curah Hujan Kecamatan Bontang Selatan Menurut Bulan 2015

Bulan	Hari Hujan (hari)	Curah Hujan (mm)
(1)	(2)	(3)
1. Januari	20	324,5
2. Februari	15	219,8
3. Maret	9	193,2
4. April	7	134,9
5. Mei	12	377
6. Juni	16	234
7. Juli	3	35,9
8. Agustus	2	35,5
9. September	1	1,5
10. Oktober	4	3,7
11. November	8	93,7
12. Desember	6	87,3
Jumlah	103	1741,0
Rata-rata	8,58	145,1

Sumber : Dinas Perikanan, Kelautan dan Pertanian Kota Bontang



BAB 3
PEMERINTAHAN

3. Pemerintahan

Tabel 3.1 Banyaknya Aparat Pemerintahan Kelurahan Menurut Kelurahan 2015

Kelurahan	Pamong Kelurahan	Dusun	RW	RT
(1)	(2)	(3)	(4)	(5)
1. Bontang Lestari	13	-	-	18
2. Satimpo	18	-	-	25
3. Berbas Pantai	12	-	-	24
4. Berbas Tengah	18	-	-	62
5. Tanjung Laut	23	-	-	38
6. Tanjung Laut Indah	18	-	-	33
Jumlah	102	-	-	200

Sumber : Kantor Camat Bontang Selatan

Tabel 3.2 Banyaknya Anggota LPM dan LKMD Menurut Kelurahan 2015

Kelurahan	LPM	LKMD
(1)	(2)	(3)
1. Bontang Lestari	24	-
2. Satimpo	23	-
3. Berbas Pantai	23	-
4. Berbas Tengah	17	-
5. Tanjung Laut	21	-
6. Tanjung Laut Indah	60	-
Jumlah	168	-

Sumber : Kantor Camat Bontang Selatan



BAB 4
PENDUDUK

4. Penduduk

Tabel 4.1 Banyaknya Penduduk Menurut Kelurahan 2015

Kelurahan	2015
(1)	(2)
1. Bontang Lestari	5 183
2. Satimpo	7 097
3. Berbas Pantai	14 836
4. Berbas Tengah	15 532
5. Tanjung Laut	15 291
6. Tanjung Laut Indah	13 809
Jumlah	71 748

Sumber : Kantor Camat Bontang Selatan

Tabel 4.2 Kepadatan Penduduk Menurut Kelurahan 2015

Kelurahan	Penduduk (Jiwa)	Luas (ha)	Kepadatan (Jiwa/ha)
(1)	(2)	(3)	(4)
1. Bontang Lestari	5 183	8092	0,64
2. Satimpo	7 097	1561	4,55
3. Berbas Pantai	14 836	70	211,94
4. Berbas Tengah	15 532	98	158,49
5. Tanjung Laut	15 291	135	113,27
6. Tanjung Laut Indah	13 809	484	28,53
Jumlah	71 748	10440	6,87

Sumber : Kantor Camat Bontang Selatan

Tabel 4.3 Banyaknya Rumah Tangga dan Penduduk Menurut Kelurahan 2015

Kelurahan	Rumah tangga	Laki- laki	Perem- puan	Jumlah
(1)	(2)	(3)	(4)	(5)
1. Bontang Lestari	1 719	2 794	2 389	5 183
2. Satimpo	2 200	3 515	3 582	7 097
3. Berbas Pantai	2 584	9 738	5 098	14 836
4. Berbas Tengah	4 702	8 216	7 316	15 532
5. Tanjung Laut	4 362	7 735	7 556	15 291
6. Tanjung Laut Indah	4 167	7 200	6 609	13 809
Jumlah	19 734	39 198	32 550	71 748

Sumber : Kantor Camat Bontang Selatan

Tabel 4.4 Banyaknya Penduduk Menurut Kelurahan dan Kewarganegaraan 2015

Kelurahan	WNI	WNA	Jumlah
(1)	(2)	(3)	(4)
1. Bontang Lestari	5 183	-	5 183
2. Satimpo	7 097	-	7 097
3. Berbas Pantai	14 836	-	14 836
4. Berbas Tengah	15 532	-	15 532
5. Tanjung Laut	15 291	-	15 291
6. Tanjung Laut Indah	13 809	-	13 809
Jumlah	71 748	-	71 748

Sumber : Kantor Camat Bontang Selatan

Tabel 4.5 Banyaknya Penduduk Lahir dan Mati Menurut Kelurahan 2015

Kelurahan	Lahir	Mati
(1)	(2)	(3)
1. Bontang Lestari	89	16
2. Satimpo	103	12
3. Berbas Pantai	163	29
4. Berbas Tengah	250	40
5. Tanjung Laut	287	50
6. Tanjung Laut Indah	231	40
Jumlah	1 123	187

Sumber : Kantor Camat Bontang Selatan

Tabel 4.6 Banyaknya Migrasi Penduduk Menurut Kelurahan 2015

Kelurahan	Datang	Pindah
(1)	(2)	(3)
1. Bontang Lestari	360	238
2. Satimpo	422	300
3. Berbas Pantai	213	281
4. Berbas Tengah	439	457
5. Tanjung Laut	260	267
6. Tanjung Laut Indah	818	716
Jumlah	2 512	2 259

Sumber : Kantor Camat Bontang Selatan



BAB 5
PENDIDIKAN

5. SOSIAL

5.1 PENDIDIKAN

Tabel 5.1.1 Banyaknya TK Negeri dan Swasta Menurut Kelurahan 2015

Kelurahan	TK Negeri	TK Swasta	Jumlah
(1)	(2)	(3)	(4)
1. Bontang Lestari	1	2	3
2. Satimpo	-	4	4
3. Berbas Pantai	-	3	3
4. Berbas Tengah	-	4	4
5. Tanjung Laut	-	5	5
6. Tanjung Laut Indah	-	3	3
Jumlah	1	21	22

Sumber : Dinas Pendidikan Kota Bontang

Tabel 5.1.2 Banyaknya Sekolah Dasar Negeri Dan Swasta Menurut Kelurahan 2015

Kelurahan	SD Negeri	SD Swasta	Jumlah
(1)	(2)	(3)	(4)
1. Bontang Lestari	5	2	7
2. Satimpo	-	1	1
3. Berbas Pantai	3	1	4
4. Berbas Tengah	2	4	6
5. Tanjung Laut	4	3	7
6. Tanjung Laut Indah	1	2	3
Jumlah	15	13	28

Sumber : Dinas Pendidikan Kota Bontang

Tabel 5.1.3 Banyaknya SMP Negeri Dan Swasta Menurut Kelurahan 2015

Kelurahan	SMP Negeri	SMP Swasta	Jumlah
(1)	(2)	(3)	(4)
1. Bontang Lestari	1	-	1
2. Satimpo	-	1	1
3. Berbas Pantai	-	1	1
4. Berbas Tengah	1	1	2
5. Tanjung Laut	1	3	4
6. Tanjung Laut Indah	2	1	3
Jumlah	5	7	12

Sumber : Dinas Pendidikan Kota Bontang

Tabel 5.1.4 Banyaknya SMA/SMK Negeri Dan Swasta Menurut Kelurahan 2015

Kelurahan	SMA/SMK Negeri	SMA/SMK Swasta	Jumlah
(1)	(2)	(3)	(4)
1. Bontang Lestari	-	-	-
2. Satimpo	-	1	1
3. Berbas Pantai	-	1	1
4. Berbas Tengah	-	1	1
5. Tanjung Laut	1	2	3
6. Tanjung Laut Indah	1	1	2
Jumlah	2	6	8

Sumber : Dinas Pendidikan Kota Bontang

Tabel 5.1.5 Banyaknya Murid Dan Guru Menurut Kelurahan dan Jenjang Pendidikan 2015

Kelurahan	SD		SMP		SMA/SMK	
	Murid	Guru	Murid	Guru	Murid	Guru
(1)	(2)	(3)	(4)	(5)	(6)	(7)
1. Bontang Lestari	660	58	179	18	-	-
2. Satimpo	607	46	508	38	536	39
3. Berbas Pantai	1 543	49	174	12	35	16
4. Berbas Tengah	1 305	54	390	30	142	15
5. Tanjung Laut	3 555	189	1 745	126	1 147	91
6. Tanjung Laut Indah	1 057	62	980	61	655	62
Jumlah	8 727	458	3 976	285	2 515	223

Sumber : Dinas Pendidikan Kota Bontang

5.2 KESEHATAN

Tabel 5.2.1 Banyaknya Sarana dan Tenaga Kesehatan Menurut Kelurahan 2015

Kelurahan	Rumah Sakit	Puskesmas	Pustu	Rumah Bersalin
(1)	(2)	(3)	(4)	(5)
1. Bontang Lestari	-	1	1	-
2. Satimpo	1	-	-	--
3. Berbas Pantai	-	-	-	-
4. Berbas Tengah	-	1	-	1
5. Tanjung Laut	-	-	-	3
6. Tanjung Laut Indah	-	1	-	-
Jumlah	1	3	1	4

Lanjutan Tabel 5.2.1

Kelurahan	Dokter Praktek	Apotek	Toko Obat
(1)	(6)	(7)	(8)
1. Bontang Lestari	-	-	-
2. Satimpo	-	1	1
3. Berbas Pantai	2	-	2
4. Berbas Tengah	3	2	22
5. Tanjung Laut	3	4	3
6. Tanjung Laut Indah	2	-	3
Jumlah	10	7	31

Sumber Data : Dinas Kesehatan Kota Bontang

Tabel 5.2.2 Banyaknya Penyandang Cacat Menurut Kelurahan 2015

Kelurahan	Tuna Netra	Tuna Rungu	Tuna Wicara	Tuna Rungu/ Wicara	Tuna Daksa
(1)	(2)	(3)	(4)	(5)	(6)
1. Bontang Lestari	4	2	3	-	5
2. Satimpo	-	3	3	-	4
3. Berbas Pantai	3	13	2	-	12
4. Berbas Tengah	-	-	-	-	-
5. Tanjung Laut	7	4	4	-	-
6. Tanjung Laut Indah	8	-	7	-	7
Jumlah	22	22	19	-	28

Lanjutan Tabel 5.2.2

Kelurahan	Tuna Grahita	Tuna Laras	Cacat Eks- Penderita Kusta	Cacat Ganda
(1)	(7)	(8)	(9)	(10)
1. Bontang Lestari	5	-	-	-
2. Satimpo	-	4	-	-
3. Berbas Pantai	-	-	-	-
4. Berbas Tengah	2	2	-	-
5. Tanjung Laut	-	-	-	-
6. Tanjung Laut Indah	5	2	-	-
Jumlah	12	8	-	-

Sumber Data : Kelurahan-Kelurahan di Bontang Selatan

Tabel 5.2.3 Banyaknya Perangkat Keluarga Berencana Menurut Kelurahan 2015

Kelurahan	PPKBK	Sub PPKBK	Kelompok KS	UPPKS
(1)	(2)	(3)	(4)	(5)
1. Bontang Lestari	1	19	-	7
2. Satimpo	1	25	-	1
3. Berbas Pantai	1	24	-	1
4. Berbas Tengah	1	62	-	4
5. Tanjung Laut	1	38	-	2
6. Tanjung Laut Indah	1	33	-	2
Jumlah	6	201	-	17

Sumber Data : PPLKB Bontang Selatan

Tabel 5.2.4 Banyaknya PUS dan Peserta KB Menurut Kelurahan 2015

Kelurahan	PUS	Peserta KB
(1)	(2)	(3)
1. Bontang Lestari	800	538
2. Satimpo	1 528	1 331
3. Berbas Pantai	2 487	2 034
4. Berbas Tengah	3 711	2 910
5. Tanjung Laut	2 736	1 714
6. Tanjung Laut Indah	1 629	1 217
Jumlah	12 891	9 744

Sumber Data : PPLKB Bontang Selatan

Tabel 5.2.5 Banyaknya Peserta KB Menurut Alat Kontrasepsi dan Kelurahan 2015

Kelurahan	Implant	Suntik	Kondom	IUD
(1)	(2)	(3)	(4)	(5)
1. Bontang Lestari	96	252	4	44
2. Satimpo	46	303	83	513
3. Berbas Pantai	66	1 065	155	87
4. Berbas Tengah	105	1 787	85	192
5. Tanjung Laut	80	767	75	209
6. Tanjung Laut Indah	77	549	49	107
Jumlah	470	4 723	451	1 152

Lanjutan Tabel 5.2.5

Kelurahan	Pil	M O W	M O P
(1)	(6)	(7)	(8)
1. Bontang Lestari	111	31	-
2. Satimpo	205	169	12
3. Berbas Pantai	610	44	7
4. Berbas Tengah	615	109	17
5. Tanjung Laut	481	89	13
6. Tanjung Laut Indah	365	55	15
Jumlah	2 387	497	64

Sumber Data : PPLKB Bontang Selatan

5.3 SOSIAL LAINNYA

Tabel 5.3.1 Banyaknya Sarana Ibadah Menurut Kelurahan 2015

Kelurahan	Mesjid	Langgar	Gereja Protestan	Gereja Katolik	Pura
(1)	(2)	(3)	(4)	(5)	(6)
1. Bontang Lestari	10	3	1	-	-
2. Satimpo	6	5	1	2	-
3. Berbas Pantai	4	3	-	-	-
4. Berbas Tengah	6	2	5	-	-
5. Tanjung Laut	6	10	-	-	-
6. Tanjung Laut Indah	5	4	-	-	-
Jumlah	37	27	7	2	-

Sumber Data : KUA Bontang Selatan

Tabel 5.3.2 Banyaknya Penduduk Menurut Agama dan Kelurahan 2015

Kelurahan	Islam	Katholik	Protestan	Hindu	Budha
(1)	(2)	(3)	(4)	(5)	(6)
1. Bontang Lestari	5 101	10	72	-	-
2. Satimpo	6 016	198	863	20	2
3. Berbas Pantai	14 742	19	54	4	17
4. Berbas Tengah	13 691	146	1 682	4	9
5. Tanjung Laut	14 115	186	913	38	40
6. Tanjung Laut Indah	13 604	30	169	3	3
Jumlah	67 269	589	3 753	69	71

Sumber Data : KUA Bontang Selatan

Tabel 5.3.3 Banyaknya Nikah Yang Terjadi Dirinci Menurut Kelurahan 2015

Kelurahan	Nikah	Talak	Rujuk	Cerai
(1)	(2)	(3)	(4)	(5)
1. Bontang Lestari	46	-	-	-
2. Satimpo	29	-	-	-
3. Berbas Pantai	63	-	-	-
4. Berbas Tengah	73	-	-	-
5. Tanjung Laut	217	-	-	-
6. Tanjung Laut Indah	58	-	-	-
Jumlah	486	-	-	-

Sumber Data : KUA Bontang Selatan

Tabel 5.3.4 Banyaknya Pernikahan Yang Terjadi Dirinci Menurut Walinya 2015

Kelurahan	Nikah	Talak	Cerai	Rujuk
(1)	(2)	(3)	(4)	(5)
1. Bontang Lestari	45	-	-	
2. Satimpo	27	-	-	
3. Berbas Pantai	54	-	-	
4. Berbas Tengah	61	-	-	
5. Tanjung Laut	155	-	-	
6. Tanjung Laut Indah	51	-	-	
Jumlah	393	-	-	-

Sumber Data : KUA Bontang Selatan



BAB 6
PERTANIAN

6. Pertanian

Tabel 6.1 Luas Panen, Produksi dan Produktifitas Padi Sawah Menurut Kecamatan 2015

Kecamatan	Luas Panen (Ha)	Produksi (Kw)	Produktivitas (Kw/Ha)
(1)	(2)	(3)	(4)
1. Bontang Selatan	30	1 045,50	34,85
2. Bontang Selatan	-	-	-
3. Bontang Barat	3	104,55	34,85
Jumlah	33	1 150,05	34,85

Sumber : Dinas Perikanan, Kelautan dan Pertanian Kota Bontang

Tabel 6.2 Luas Panen, Produksi dan Produktifitas Jagung Menurut Kecamatan 2015

Kecamatan	Luas Panen (Ha)	Produksi (Kw)	Produktivitas (Kw/Ha)
(1)	(2)	(3)	(4)
1. Bontang Selatan	19	769,50	40,50
2. Bontang Selatan	-	-	-
3. Bontang Barat	1	40,50	40,50
Jumlah	20	810,00	40,50

Sumber : Dinas Perikanan, Kelautan dan Pertanian Kota Bontang

Tabel 6.3 Luas Panen, Produksi dan Produktifitas Kacang Tanah Menurut Kecamatan 2015

Kecamatan	Luas Panen (Ha)	Produksi (kuintal)	Produktivitas (kuintal/ha)
(1)	(2)	(3)	(4)
1. Bontang Selatan	6	105,90	17,65
2. Bontang Selatan	7	123,50	17,64
3. Bontang Barat	4	70,60	17,65
Jumlah	17	300,00	17,65

Sumber : Dinas Perikanan, Kelautan dan Pertanian Kota Bontang

Tabel 6.4 Luas Panen, Produksi dan Produktifitas Ubi Kayu Menurut Kecamatan 2015

Kecamatan	Luas Panen (Ha)	Produksi (kuintal)	Produktivitas (kuintal/ha)
(1)	(2)	(3)	(4)
1. Bontang Selatan	9	2 325,78	258,42
2. Bontang Selatan	5	1 292,10	258,42
3. Bontang Barat	5	1 292,10	258,42
Jumlah	19	4 909,98	258,42

Sumber : Dinas Perikanan, Kelautan dan Pertanian Kota Bontang

Tabel 6.5 Luas Panen, Produksi dan Produktifitas Ubi Jalar Menurut Kecamatan 2015

Kecamatan	Luas Panen (Ha)	Produksi (kuintal)	Produktivitas (kuintal/ha)
(1)	(2)	(3)	(4)
1. Bontang Selatan	7	621,25	88,75
2. Bontang Selatan	4	355,00	88,75
3. Bontang Barat	5	443,75	88,75
Jumlah	16	1 420,00	88,75

Sumber : Dinas Perikanan, Kelautan dan Pertanian Kota Bontang

Tabel 6.6 Produksi Buah-buahan Menurut Kecamatan dan Jenis Buah (kwintal) 2015

Buah-buahan	Kecamatan			Jumlah
	Bontang Selatan	Bontang Selatan	Bontang Barat	
(1)	(2)	(3)	(4)	(5)
1. Mangga	284	108	55	447
2. Pisang	110	460	66	636
3. Pepaya	99	75	46	220
4. Rambutan	694	48	43	785
5. Nangka	161	76	36	273
6. Sukun	201	32	7	240
7. Salak	3	18	2	23
8. Semangka	134	322	-	456

Sumber : Dinas Perikanan, Kelautan dan Pertanian Kota Bontang

Tabel 6.7 Luas Panen Tanaman Sayuran Menurut Kecamatan dan Jenisnya (Ha) 2015

Sayuran	Kecamatan			Jumlah
	Bontang Selatan	Bontang Selatan	Bontang Barat	
(1)	(2)	(3)	(4)	(5)
1. Kacang	9	4	5	18
2. Cabe Rawit	8	4	3	15
3 Tomat	10	5	4	19
4.Ketimun	3	3	4	10
5.Kangkung	12	12	14	38
6. Petsai/ Sawi	13	12	17	42
7. Terong	5	2	3	10
8. Bayam	12	12	13	37
9. Jamur (m ²)	411	244	573	1 228

Sumber : Dinas Perikanan, Kelautan dan Pertanian Kota Bontang

Tabel 6.8 Produksi Tanaman Sayuran Menurut Kecamatan dan Jenisnya (kwintal) 2015

Sayuran	Kecamatan			Jumlah
	Bontang Selatan	Bontang Selatan	Bontang Barat	
(1)	(2)	(3)	(4)	(5)
1. Kacang Tanah	532	291	190	1 013
2. Cabe Rawit	422	147	134	703
3 Tomat	337	374	482	1 193
4.Ketimun	207	125	160	492
5.Kangkung	378	394	510	1 282
6. Petsai/ Sawi	355	405	312	1 072
7. Terong	154	93	196	443
8. Bayam	350	383	293	1 026
9. Jamur (kg)	2 830	834	2 104	5 768

Sumber : Dinas Perikanan, Kelautan dan Pertanian Kota Bontang

Tabel 6.9 Populasi Ternak Menurut Kecamatan dan Jenis Ternak 2014

Ternak	Kecamatan			Jumlah (ekor)
	Bontang Selatan	Bontang Selatan	Bontang Barat	
(1)	(2)	(3)	(4)	(5)
1. Sapi	466	190	215	871
2. Sapi Perah	1	-	7	8
2. Kerbau	-	-	19	19
3 Kuda	-	-	-	-
4. Kambing	198	292	206	696
5. Domba	20	86	-	106
6. Babi	-	-	4 361	4 361

Sumber : Dinas Perikanan, Kelautan dan Pertanian Kota Bontang

Tabel 6.10 Jumlah Ternak yang dipotong Menurut Kecamatan dan Jenis Ternak 2014

Ternak	Kecamatan			Jumlah (ekor)
	Bontang Selatan	Bontang Selatan	Bontang Barat	
(1)	(2)	(3)	(4)	(5)
1. Sapi	117	396	4 117	4 630
2. Kerbau	-	-	1	1
3. Kambing	266	552	220	1 038
4. Itik	2 517	2	7 443	9 962
5. Babi	-	-	118	118
6. Ayam Kampung	118 886	52 467	5 554	176 907
7. Ayam Pedaging	3 090 929	789 212	437 850	4 317 991

Sumber : Dinas Perikanan, Kelautan dan Pertanian Kota Bontang

Tabel 6.11 Populasi Unggas Menurut Kecamatan dan Jenis Unggas 2015

Ternak	Kecamatan			Jumlah (ekor)
	Bontang Selatan	Bontang Selatan	Bontang Barat	
(1)	(2)	(3)	(4)	(5)
1. Ayam Kampung	75 765	33 332	19 594	128 691
2. Ayam Petelor	322	-	-	322
3. Ayam Pedaging	46 321	-	-	46 321
4. Itik	3 665	3 453	1 699	8 817
5. Burung Puyuh	68	12	-	80
6. Anjing	-	-	-	-
7. Kucing	-	-	-	-
8. Kelinci	-	-	-	-

Sumber : Dinas Perikanan, Kelautan dan Pertanian Kota Bontang



BAB 7
PERIKANAN

7. Perikanan

Tabel 7.1 Produksi Perikanan Tangkap Menurut Kecamatan (Ton) 2015

Kecamatan	Perikanan Laut	Perairan Umum
(1)	(2)	(3)
1. Bontang Selatan	8 335	-
2. Bontang Selatan	7 227	-
3. Bontang Barat	-	-
Jumlah	15 562	-

Sumber : Dinas Perikanan, Kelautan dan Pertanian Kota Bontang

Tabel 7.2 Banyaknya Perahu/ Kapal Menurut Kecamatan dan Jenis Kapal 2015

Kecamatan	Perahu Tanpa Motor	Perahu Kapal Tempel	Kapal Motor
(1)	(2)	(3)	(4)
1.Bontang Selatan	129	218	285
2.Bontang Selatan	118	247	263
3.Bontang Barat	-	-	-
Jumlah	247	465	548

Sumber : Dinas Perikanan, Kelautan dan Pertanian Kota Bontang

Tabel 7.3 Banyaknya Alat Penangkap Ikan Menurut Kecamatan dan Jenisnya 2015

Jenis Alat	Bontang Selatan	Bontang Selatan	Bontang Barat	Kota Bontang
(1)	(2)	(3)	(4)	(5)
1. Pukat Kantong	2	30	-	32
2. Jaring Insang	139	121	-	260
3. Jaring Angkat	26	17	-	43
4. Pancing	429	319	-	748
5. Perangkap	522	478	-	1 000
6. Alat Pengumpul Kerang	34	32	-	66
7. Alat Pengumpul Teripang	47	39	-	86
8. Alat Pengumpul Kepiting	21	54	-	75
9. Lainnya	30	38	-	68

Sumber : Dinas Kelautan, Perikanan dan Pertanian Kota Bontang

Tabel 7.4 Produksi Perikanan Laut dan Nilai Produksi Menurut Jenis Ikan 2014-2015

Jenis Ikan	Produksi 2014 (Ton)	Produksi 2015 (Ton)
(1)	(2)	(3)
1. Ekor Kuning	13,7	14,4
2. Kuwe	305,5	320,8
3. Layang	1 505,5	1 580,0
4. Bawal Hitam	6,4	-
5. Bawal Putih	2,7	-
6. Kakap Putih	189,6	199,1
7. Tembang	567,8	597,1
8. Teri	507,1	532,5
9. Ikan Gaji	68,0	71,4
10. Ikan	18,0	-
11. Kapas - Kapas	25,5	26,8
12. Lencam	50,3	52,8
13. Kakap Merah	234,5	246,2
14. Belanak	469,4	492,9

Lanjutan Tabel 7.4

Jenis Ikan	Produksi 2014 (Ton)	Produksi 2015 (Ton)
(1)	(2)	(3)
15. Biji Nangka Karang	38,1	40,0
16. Biji Nangka	20,9	21,9
17. Tongkol Krai	1 217	1 227,9
18. Tongkol Komo	1 210,4	1 270,9
19. Cakalang	1 313	1 378,7
20. Kembung	1 354,6	1 317,3
21. Tenggiri	405,5	425,8
22. Tenggiri Papan	313,2	328,9
23. Madidihang	137,8	-
24. Mata Besar	124,9	-
25. Kerapu Karang	36,8	-
26. Kerapu Bebek	42,8	-
27. Kerapu Belong	40,8	-
28. Kerapu Sunu	35,8	-
29. Baronang Lingkis	1 690,4	1 774,9

Lanjutan Tabel 7.4

Jenis Ikan	Produksi 2014 (Ton)	Produksi 2015 (Ton)
(1)	(2)	(3)
30. Baronang	292,2	306,8
31. Baronang Kuning	236,7	248,5
32. Layur	142,3	-
33. Cucut	87,5	91,9
34. Pari	72,5	76,1
35. Cumi - Cumi	243,9	361,1
36. Udang Dogol	10,00	-
37. Udang	16,00	16,8
38. Udang	44,1	-
39. Tiram	27,4	28,8
40. Rajungan	387,6	407
41. Teripang	411,7	432,3
42. Sotong	177,4	186,3

Sumber : Dinas Kelautan, Perikanan dan Pertanian Kota Bontang

Tabel 7.5 Banyaknya Budidaya Karamba dan Budidaya Pantai/Laut Menurut Kecamatan di Kota Bontang 2015

Kecamatan	Budidaya Karamba	Budidaya Pantai/Laut
(1)	(2)	(3)
1.Bontang Selatan	15	256
2.Bontang Selatan	24	194
3.Bontang Barat	21	-
Jumlah	60	450

Sumber : Dinas Kelautan ,Perikanan dan Pertanian Kota Bontang

Tabel 7.6 Produksi dan Nilai Produksi Perikanan Budidaya Karamba dan Budidaya Rumput Laut Bontang 2014-2015

Jenis Budidaya	Produksi 2014 (Ton)	Produksi 2015 (Ton)
(1)	(10)	(11)
1. Kerapu	18,3	18,9
2.Kakap	9,7	9,9
3.Kuwe	9,0	9,1
4. Ikan Lainnya	3,2	3,2
5. Rumput Laut	14 616,9	14 532,6

Sumber : Dinas Kelautan ,Perikanan dan Pertanian Kota Bontang

Tabel 7.7 Banyaknya Rumah Tangga Perikanan Budidaya Tambak Menurut Kategori Besarnya Usaha dan Kecamatan Kota Bontang 2015

Kecamatan	Kategori Besarnya Usaha (Ha)			
	2	2 - 5	5 - 10	>10
(1)	(2)	(3)	(4)	(5)
1. Bontang Selatan	10	2	-	-
2. Bontang Selatan	28	7	-	-
3. Bontang Barat	-	-	-	-
Jumlah	38	9	-	-

Sumber : Dinas Kelautan, Perikanan dan Pertanian Kota Bontang

Tabel 7.8 Produksi dan Nilai Produksi Perikanan Budidaya Tambak Menurut Jenis Ikan di Kota Bontang 2014-2015

Jenis Budidaya	Produksi 2014 (Ton)	Produksi 2015 (Ton)
(1)	(2)	(3)
1. Bandeng	6,2	6,6
2. Udang Windu	4,8	4,1
3. Udang Putih	4,8	4,8

Sumber : Dinas Kelautan, Perikanan dan Pertanian Kota Bontang

Tabel 7.9 Banyaknya Usaha Perikanan Budidaya Kolam Menurut Besarnya Usaha dan Kecamatan di Kota Bontang 2015

Kecamatan	Kategori Besarnya Usaha (Ha)			
	< 0,1	0,1 – 0,3	0,4 – 0,5	> 0,5
(1)	(2)	(3)	(4)	(5)
1. Bontang Selatan	19	-	-	1
2. Bontang Selatan	43	7	2	1
3. Bontang Barat	33	5	-	1
Jumlah	95	12	2	3

Sumber : Dinas Kelautan, Perikanan dan Pertanian Kota Bontang

Tabel 7.10 Produksi dan Nilai Produksi Perikanan Budidaya Kolam Menurut Jenis Ikan di Kota Bontang 2014-2015

Jenis Budidaya	Produksi 2014 (Ton)	Produksi 2015 (Ton)
(1)	(2)	(3)
1. Mas	2,4	2,2
2. Mujair	0,1	-
3. Nila	3,9	10,6
4. Gurami	1,4	1,4
5. Lele	29,6	26,2
6. Lainnya	0,8	0,8

Sumber : Dinas Kelautan ,Perikanan dan Pertanian Kota Bontang

Tabel 7.11 Produksi dan Nilai Produksi Perikanan Budidaya Kolam Menurut Jenis Ikan di Kota Bontang 2014-2015

Jenis Budidaya	Produksi 2014 (Ton)	Produksi 2015 (Ton)
(1)	(2)	(3)
1. Mas	2,4	2,2
2 Mujair	0,1	-
3. Nila	3,9	10,6
4. Gurami	1,4	1,4
5. Lele	29,6	26,2
6. Lainnya	0,8	0,8

Sumber : Dinas Kelautan ,Perikanan dan Pertanian Kota Bontang



BAB 8
HARGA PANGAN

8. Harga Pangan

Tabel 8.1 Harga Bahan Pangan Menurut Jenisnya di Pasar Rawa Indah bulan Agustus 2016

Nama Barang	Merk/Kualitas	Satuan	Harga (Rp)
(1)	(2)	(3)	(4)
1. Beras	Mawar	Kg	7 700
	Blekok	Kg	8 000
2. Beras Ketan	Hitam	Kg	15 000
	Putih	Kg	14 000
3. Tepung Terigu	Non Kemasan	Kg	12 000
4. Jagung Muda	Segar	Kg	15 000
5. Ketela Pohon	Segar	Kg	2 000
6. Ketela Rambat	Segar	Kg	4 000
7. Mie Kering	Supermi	Bungkus	2 500
	Indomie	Bungkus	2 500
8. Daging Sapi	Biasa	Kg	130 000
	Hati	Kg	115 000
9. Ayam	Buras	Ekor	150 000
	Ras	Ekor	40 000
10. Telur Ayam	Buras	Butir	2 500
	Ras	Butir	1 600
	Itik	Butir	2 000

Lanjutan Tabel 8.1

Nama Barang	Merk/Kualitas	Satuan	Harga (Rp)
(1)	(2)	(3)	(4)
11. Ikan Segar	Bandeng	Kg	35 000
	Kembung	Kg	35 000
	Tongkol	Kg	25 000
	Baronang	Kg	60 000
	Udang	Kg	40.000
	Cumi-Cumi	Kg	60.000
	Kepiting	Kg	35.000
12. Susu Kental	Nona	Kaleng	10 000
	Bendera	Kaleng	11 000
	Indomilk	Kaleng	10 000
13. Susu Bubuk	Dancaw	0,8 Kg	80 000
	Bendera	0,5 Kg	37 000
	Milo	0,6 Kg	50 000
14. Minyak Goreng	Filma	Liter	15 000
	Bimoli	Liter	15 000
15. Kangkung	Segar	Kg	10 000
16. Bayam	Segar	Kg	10 000

Lanjutan Tabel 8.1

Nama Barang	Merk/Kualitas	Satuan	Harga (Rp)
(1)	(2)	(3)	(4)
17. Kacang panjang	Segar	Kg	15 000
18. Kentang	Segar	Kg	14 000
19. Cabe Merah Besar	Segar	Kg	60 000
20. Cabe Rawit	Segar	Kg	50 000
21. Ketimun	Segar	Kg	8 000
22. Sawi Hijau	Segar	Kg	15 000
23. Tomat Sayur	Segar	Kg	10 000
24. Terong	Segar	Kg	10 000
25. Labu Siam	Segar	Kg	10 000
26. Bawang Daun	Segar	Kg	30 000
27. Kecambah	Segar	Kg	12 000
28. Buncis	Segar	Kg	20 000
29. Wortel	Segar	Kg	20 000
30. Pepaya Sayur	Segar	Kg	8.000
31. Daun Singkong	Segar	Kg	4 000
32. Kol Putih	Segar	Kg	12 000
33. Pare	Segar	Kg	15 000

Lanjutan Tabel 8.1

Nama Barang	Merk/Kualitas	Satuan	Harga (Rp)
(1)	(2)	(3)	(4)
34. Pisang	Ambon	Sisir	10 000
	Raja	Sisir	10 000
	Susu	Sisir	8 000
	Sanggar	Sisir	7 000
35. Jeruk	Keprok	Kg	9 000
	Nipis	Kg	11 000
36. Nanas	Segar	Butir	10 000
37. Salak	Lokal	Kg	6 000
38. Apel	Biasa	Kg	15 000
39. Semangka	Sedang	Kg	8 000
40. Tahu	Baru	Bungkus	4 000
41. Tempe	Baru	Bungkus	4 000
42. Bawang Merah	Besar	Kg	45 000
43. Bawang Putih	Sedang	Kg	35 000
44. Garam Meja/ Halus	Baik	Bungkus	2 500

Lanjutan Tabel 8.1

Nama Barang	Merk/Kualitas	Satuan	Harga (Rp)
(1)	(2)	(3)	(4)
45. Kecap Manis	ABC	Btl Besar	24 000
46. Kecap Asin	ABC	Btl Besar	18 000
47. Terasi	Baik	Bungkus	3 000
48. Gula Pasir	Putih	Kg	19 000
49. Kopi Bubuk	Kapal Api	Bungkus	5 000
50. Teh	Cangkir	Bungkus	5 000
51. Sirup	ABC	Botol	15 000

Sumber : BPS Kota Bontang

DATA

MENCERDASKAN BANGSA

<http://www.bontangkotabps.go.id>



BADAN PUSAT STATISTIK KOTA BONTANG
Jalan Awangl Long No. 2 Kota Bontang
Telp./ Fax. 0548.26066/ 0548.27706
Website: bontangkota.bps.go.id