

»»» \_\_\_\_\_ <<<<

# KECAMATAN PONTIANAK TENGGARA

## DALAM ANGKA

---

»»» 2018 «««



»»» \_\_\_\_\_ <<<<

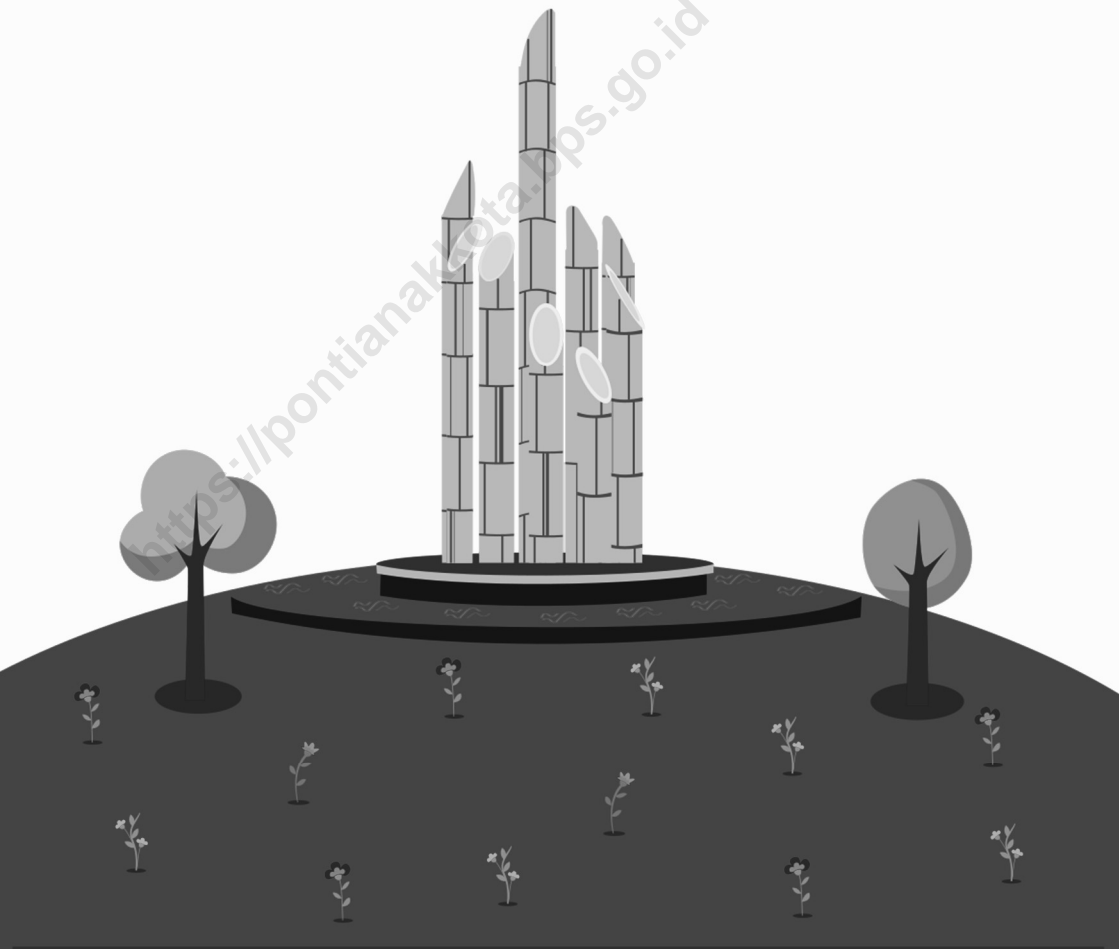
# KECAMATAN PONTIANAK TENGGARA

## DALAM ANGKA

---



**2018**



## **KECAMATAN PONTIANAK TENGGARA DALAM ANGKA 2017**

**Nomor Publikasi** : 61710.1810  
**Katalog** : 1102001.6171011

**Ukuran Buku** : 14,8 x 21 cm  
**Jumlah Halaman** : xvi + 123 halaman

**Naskah:**  
BPS Kota Pontianak

**Penyunting:**  
BPS Kota Pontianak

**Gambar Kulit:**  
BPS Kota Pontianak

**Diterbitkan oleh:**  
© BPS Kota Pontianak

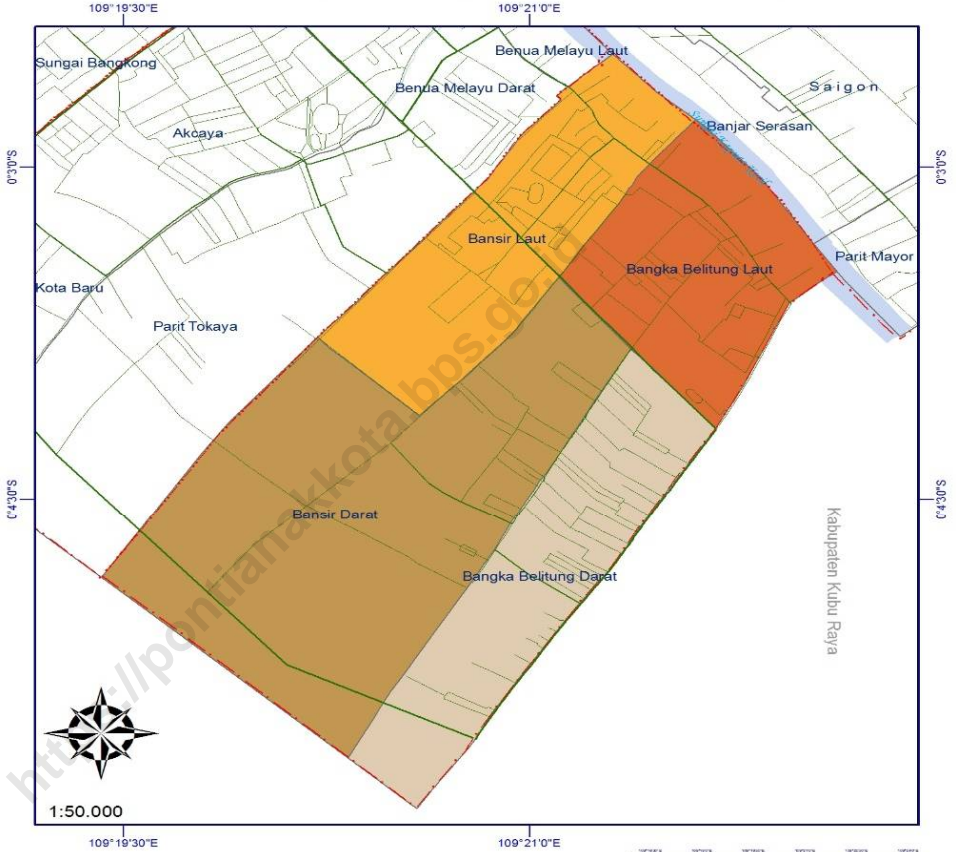
**Dicetak oleh:**  
CV Artha

Boleh dikutip dengan menyebutkan sumbernya



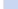

Dilarang mengumumkan, mendistribusikan, mengomunikasikan, dan/atau menggandakan sebagian atau seluruh isi buku ini untuk tujuan komersil tanpa izin tertulis dari Badan Pusat Statistik

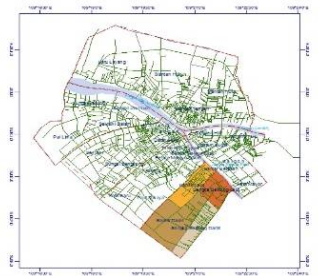


# PETA KECAMATAN PONTIANAK TENGGARA



## Legenda

-  Batas Kabupaten/Kota
-  Batas Kecamatan
-  Batas Kelurahan
-  Sungai
-  Jalan Arteri
-  Jalan Lokal/Gang





## KATA PENGANTAR

Publikasi Kecamatan Pontianak Tenggara dalam Angka adalah publikasi Badan Pusat Statistik (BPS) di tingkat kecamatan yang menyajikan data lintas sektoral dari masing-masing sektor.

Data yang disajikan dalam buku ini merupakan data seri tahunan. Untuk beberapa jenis data dirinci menurut wilayah yang lebih kecil, yaitu kelurahan.

Data yang ada dalam publikasi ini diperoleh dari beberapa sumber, yaitu:

1. Survei yang diselenggarakan baik oleh BPS secara mandiri, maupun bekerjasama dengan instansi lain.
2. Kompilasi hasil pencatatan administrasi dari masing-masing instansi pemerintah.

Kepada semua pihak yang telah memberikan bantuan sehingga publikasi ini dapat terwujud, disampaikan penghargaan dan ucapan terima kasih yang sebesar-besarnya.

Untuk perbaikan publikasi ini di masa yang akan datang, tanggapan dan saran dari pemakai data sangat diharapkan.

Pontianak, Oktober 2018  
Kepala BPS Kota Pontinak



Suminar Kristiani, SE.



## DAFTAR ISI

	HALAMAN
PETA WILAYAH KECAMATAN PONTIANAK TENGGARA	iii
KATA PENGANTAR	v
DAFTAR ISI	vii
DAFTAR TABEL	ix
BAB 1. GEOGRAFI	3
BAB 2. PEMERINTAHAN	11
BAB 3. PENDUDUK	27
BAB 4. SOSIAL	45
BAB 5. PERTANIAN	79
BAB 6. INDUSTRI	91
BAB 7. POS DAN KOMUNIKASI	97
BAB 8. KEUANGAN	107
BAB 9. PENDAPATAN REGIONAL	113





## DAFTAR TABEL

NO	JUDUL TABEL	HALAMAN
<b>1.</b>	<b>GEOGRAFI</b>	
1.1.	Batas Wilayah Kecamatan Pontianak Tenggara menurut Arah Mata Angin, 2017 .....	4
1.2.	Luas Wilayah Kecamatan Pontianak Tenggara menurut Kelurahan, 2017 .....	5
1.3.	Luas Penggunaan Lahan Pertanian dan Lahan Bukan Pertanian di Kecamatan Pontianak Tenggara (Ha), 2013-2017 .....	6
1.4.	Nama-nama Sungai/Parit Yang Dapat Dilalui Sampan Dalam Menunjang Perekonomian di Kecamatan Pontianak Tenggara, 2017 .....	7
1.5	Jarak Antara Kantor Camat Dengan Kantor Lurah di Wilayah Kecamatan Pontianak Tenggara (Km), 2017	8
<b>2.</b>	<b>PEMERINTAHAN</b>	
2.1.	Nama-nama Camat Yang Pernah/Masih Menjabat di Kantor Camat Potianak Tenggara 2017 .....	13
2.2.	Nama-nama Pejabat Struktural dan Pegawai Instansi Vertikal di Kantor Camat Pontianak Tenggara, 2017 .....	14
2.3.	Alamat Kantor Lurah dan Kantor Camat Pontianak Tenggara, 2017 .....	15
2.4.	Nama-nama Perangkat Kecamatan Pontianak Tenggara, 2017 .....	16

2.5.	Jumlah Pegawai Kantor Camat dan Kantor Lurah Kecamatan Pontianak Tenggara menurut Jenis Kelamin, 2017 .....	17
2.6.	Jumlah Pegawai Kantor Camat dan Kantor Lurah Kecamatan Pontianak Tenggara menurut Golongan, 2017 .....	18
2.7.	Jumlah Pegawai Kantor Camat dan Kantor Lurah Kecamatan Pontianak Tenggara menurut Eselon, 2017.....	19
2.8.	Klasifikasi dan Status Kelurahan di Kecamatan Pontianak Tenggara, 2017 .....	20
2.9	Jumlah Rukun Warga, Rukun Tetangga dan Kepala Keluarga di Kecamatan Pontianak Tenggara, menurut Kelurahan, 2017.....	21
2.10	Jumlah Sarana Perekonomian di Kecamatan Pontianak Tenggara menurut Kelurahan, 2017 .....	22
<b>3.</b>	<b>PENDUDUK</b>	
3.1.	Luas Wilayah, Jumlah Penduduk, dan Kepadatan Penduduk menurut Kelurahan di Kecamatan Pontianak Tenggara, 2017 .....	29
3.2.	Penduduk menurut Jenis Kelamin di Kecamatan Pontianak Tenggara, 2017 .....	30
3.3.	Jumlah Penduduk Laki-Laki menurut Kelompok Umur dan Kelurahan di Kecamatan Pontianak Tenggara, 2017.....	31
3.4	Jumlah Penduduk Perempuan menurut Kelompok Umur dan Kelurahan di Kecamatan Pontianak Tenggara, 2017 .....	35

3.5.	Jumlah Penduduk Perempuan menurut Kelompok Umur dan Kelurahan di Kecamatan Pontianak Tenggara, 2017 .....	39
<b>4.</b>	<b>SOSIAL</b>	
4.1.1	Jumlah Sekolah, Murid, Guru dan Rasio Murid Terhadap Guru TK menurut Kelurahan Kecamatan Pontianak Tenggara, 2017/2018 .....	49
4.1.2	Jumlah Sekolah, Murid, Guru dan Rasio Murid Terhadap Guru SD menurut Kelurahan Kecamatan Pontianak Tenggara, 2017/2018 .....	50
4.1.3	Jumlah Sekolah, Murid, Guru dan Rasio Murid Terhadap Guru SMP menurut Kelurahan Kecamatan Pontianak Tenggara, 2017/2018 .....	51
4.1.4	Jumlah Sekolah, Murid, Guru dan Rasio Murid Terhadap Guru SMA menurut Kelurahan Kecamatan Pontianak Tenggara, 2017/2018 .....	52
4.1.5	Jumlah Sekolah, Murid, Guru dan Rasio Murid Terhadap Guru SMK menurut Kelurahan Kecamatan Pontianak Tenggara, 2017/2018 .....	53
4.1.6	Jumlah Sekolah, Murid, Guru dan Rasio Murid Terhadap Guru MI menurut Kelurahan Kecamatan Pontianak Tenggara, 2017/2018 .....	54
4.1.7	Jumlah Sekolah, Murid, Guru dan Rasio Murid Terhadap Guru MTs menurut Kelurahan Kecamatan Pontianak Tenggara, 2017/2018 .....	55
4.1.8	Jumlah Sekolah, Murid, Guru dan Rasio Murid Terhadap Guru MA menurut Kelurahan Kecamatan Pontianak Tenggara, 2017/2018 .....	56

4.2.1	Pencapaian Peserta KB Aktif menurut Jenis Alat Kontrasepsi dan Kelurahan di Kecamatan Pontianak Tenggara, 2017 .....	57
4.2.2	Pencapaian Peserta KB Baru menurut Jenis Alat Kontrasepsi dan Kelurahan di Kecamatan Pontianak Tenggara, 2017 .....	59
4.2.3	Pencapaian KB Aktif Per Bulan menurut Alat Kontrasepsi di Kecamatan Pontianak Tenggara, 2017 .....	61
4.2.4.	Pencapaian KB Baru Per Bulan menurut Alat Kontrasepsi di Kecamatan Pontianak Tenggara, 2017 .....	62
4.3.1	Jumlah Peristiwa Tindak Kejahatan Terhadap Harta Benda Per Bulan di Kecamatan Pontianak Tenggara 2017 .....	63
4.3.2	Jumlah Peristiwa Tindak Kejahatan Terhadap Harta Benda Per Kelurahan di Kecamatan Pontianak Tenggara 2017 .....	65
4.4.1	Jumlah Rumah Ibadah menurut Kelurahan di Kecamatan Pontianak Tenggara, 2017 .....	68
4.4.2	Jumlah Pasangan Yang Menikah per Bulan menurut Kelurahan di Kecamatan Pontianak Tenggara, 2017 .....	69
4.4.3	Jumlah Nikah, Cerai, Talak dan Rujuk di Kecamatan Pontianak Tenggara, 2017 .....	70
4.5.1	Jumlah Sarana Kesehatan di Kecamatan Pontianak Tenggara, 2017 .....	71
4.5.2	Banyak Tenaga Kesehatan menurut Puskesmas di Kecamatan Pontianak Tenggara, 2017 .....	73

4.5.3	Jumlah Kasus dari 10 Kasus Penyakit Menular Yang Ditangani* Oleh Puskesmas di Kecamatan Pontianak Tenggara, 2017.....	74
4.5.4	Jumlah Kasus Yang Ditangani Atau Dirujuk Ke Rumah Sakit menurut Puskesmas di Kecamatan Pontianak Tenggara. 2017 .....	75
<b>5.</b>	<b>PERTANIAN</b>	
5.1	Luas Lahan Pertanian di Kecamatan Pontianak Tenggara menurut Jenis Tanaman, 2017 (Hektar)	81
5.2	Luas Panen, Produksi dan Rata-rata Produksi Tanaman Sayuran di Kecamatan Pontianak Tenggara menurut Jenis Tanaman, 2017 .....	82
5.3	Produksi Tanaman Buah-Buahan di Kecamatan Pontianak Tenggara menurut Jenis Tanaman, 2017	83
5.4	Luas Panen, Produksi dan Rata-rata Produksi Tanaman Obat-Obat di Kecamatan Pontianak Tenggara menurut Jenis Tanaman, 2017 .....	84
5.5	Luas Panen, Produksi dan Rata-rata Produksi Tanaman Hias di Kecamatan Pontianak Tenggara menurut Jenis Tanaman, 2017 .....	85
5.6	Jumlah Ternak dan Unggas di Kecamatan Pontianak Tenggara menurut Jenis Ternak, 2013 – 2017 .....	86
5.7	Jumlah Pemetongan Tenak dan Unggas di Kecamatan Pontianak Tenggara menurut Jenis Ternak, 2017 .....	87

## **6. PERINDUSTRIAN**

6.1	Jumlah Perusahaan Industri Besar Sedang menurut Sub Sektor Industri di Kecamatan Pontianak Tenggara, 2015-2017 .....	92
6.2.	Jumlah Tenaga Kerja Perusahaan Industri Besar Sedang menurut Kriteria Pekerja di Kecamatan Pontianak Tenggara, 2015-2017 .....	93

## **7. POS DAN KOMUNIKASI**

7.1	Jumlah Kantor Pos dan Kantor Pos Pembantu menurut Kelurahan di Kecamatan Pontianak Tenggara, 2017 .....	98
7.2	Jumlah Radio Swasta Niaga, Wartel, dan Stasiun TV menurut Kelurahan di Kecamatan Pontianak Tenggara, 2017 .....	99
7.3	Jumlah Sarana Akomodasi menurut Kelurahan di Kecamatan Pontianak Tenggara, 2017 .....	100
7.4	Jumlah Tempat Tidur Pada Sarana Akomodasi menurut Kelurahan di Kecamatan Pontianak Tenggara, 2013-2015 .....	101
7.5	Jumlah Kamar Pada Sarana Akomodasi menurut Kelurahan di Kecamatan Pontianak Tenggara, 2013-2015 .....	102
7.6	Jumlah Karyawan Pada Sarana Akomodasi menurut Kelurahan dan Jenis Hotel di Kecamatan Pontianak Tenggara, 2015 .....	103
7.7	Jumlah Tamu Yang Menginap menurut Jenis Sarana Akomodasi dan Kelurahan di Kecamatan Pontianak Tenggara, 2015 .....	104

## **8. KEUANGAN**

8.1	Jumlah Penerimaan Pajak Bumi dan Bangunan di Kecamatan Pontianak Tenggara, 2016 .....	108
8.2	Banyaknya Penerimaan Zakat Fitrah dan Zakat Mal di Kecamatan Pontianak Tenggara, 2015 (Rupiah) ..	109
8.3	Banyaknya Penyaluran dan Penerima Zakat Fitrah di Kecamatan Pontianak Tenggara, 2015 .....	110

## **9. PENDAPATAN REGIONAL**

9.1	PDRB Kecamatan Pontianak Tenggara menurut Lapangan Usaha Atas Dasar Harga Berlaku Tahun 2014 - 2016 (Juta Rupiah) .....	116
9.2	PDRB Kecamatan Pontianak Tenggara menurut Lapangan Usaha Atas Dasar Harga Konstan Tahun 2014-2016 (Juta Rp) .....	117
9.3	Distribusi Persentase PDRB Seri 2010 Kecamatan Pontianak Tenggara Tahun 2014-2016 .....	118
9.4	Laju Pertumbuhan PDRB Seri 2010 Kecamatan Pontianak Tenggara Tahun 2014-2016 (Persen) ....	119
9.5	Laju Implisit PDRB Seri 2010 menurut Lapangan Usaha Tahun 2014-2016 (Persen) .....	120
9.6	Distribusi Persentase PDRB Seri 2010 Kecamatan Pontianak Tenggara Atas Dasar Harga Konstan Tahun 2014-2016 (Persen) .....	121
9.7	Distribusi Persentase PDRB Seri 2010 Kecamatan Pontianak Tenggara Atas Dasar Harga Konstan Atas Dasar Harga Berlaku Tahun 2014-2016 (Persen) .....	122
9.8	Perkembangan Pendapat Regional dan Angka Per Kapita Kecamatan Pontianak Tenggara Atas Dasar Harga Konstan 2010 Tahun 2014-2016 (Persen) .....	123







# 1. GEOGRAFI



**BADAN PUSAT STATISTIK  
KOTA PONTIANAK**



## 1. GEOGRAFI

Kecamatan Pontianak Tenggara mempunyai luas 10,91 Km<sup>2</sup> terdiri atas 4 kelurahan yaitu Kelurahan Bangka Belitung Laut dengan luas 2,33 Km<sup>2</sup> atau sekitar 15,64 persen, diikuti Kelurahan Bangka Belitung Darat dengan luas 2,90 Km<sup>2</sup> atau sekitar 19,45 persen, Kelurahan Bansir Luat 2,95 Km<sup>2</sup> atau sekitar 19,78 persen dan Kelurahan Bansir Darat 6,73 Km<sup>2</sup> atau sekitar 45,14 persen.

Wilayah Kecamatan Pontianak Tenggara berbatasan dengan Kabupaten Kubu Raya yaitu:

- Bagian Utara dengan Sungai Kapuas
- Bagian Selatan dengan Kabupaten Kubu Raya.
- Bagian Timur dengan Kab. Kubu Raya
- Bagian Barat dengan Kec. Pontianak Selatan

Luas penggunaan lahan/tanah pada tahun 2017 terdiri atas lahan pertanian 25,28 persen dan lahan bukan pertanian 75,59 persen. Lahan pertanian terbagi menjadi lahan sawah dan lahan pertanian bukan sawah. Lahan pertanian bukan sawah terdiri atas tegal/kebun 14,22 persen, lahan sementara tidak diusahakan 0,74 persen dan lainnya 8,85 persen.

[Geografi]

**Tabel 1.1. Batas Wilayah Kecamatan Pontianak Tenggara menurut Arah Mata Angin, 2017**

<b>Arah Mata Angin</b>	<b>Berbatasan Dengan</b>
(1)	(2)
Utara	Pontianak Selatan
Selatan	Kabupaten Kubu Raya
Timur	Pontianak Timur
Barat	Kabupaten Kubu Raya

*Sumber : BPS Kota Pontianak*

**Tabel 1.2. Luas Wilayah Kecamatan Pontianak Tenggara Menurut Kelurahan, 2017**

<b>Kelurahan</b>	<b>Km2</b>	<b>Hektar</b>
(1)	(2)	(3)
1 Bangka Belitung Laut	2,33	233,02
2 Bangka Belitung Darat	2,90	290,04
3 Bansir Laut	2,95	295,53
4 Bansir Darat	6,73	672,66
<b>Jumlah</b>	<b>14,91</b>	<b>1.491,25</b>

Sumber: Kantor Camat Pontianak Tenggara

**Tabel 1.3. Luas Penggunaan Lahan Pertanian dan Lahan Bukan Pertanian di Kecamatan Pontianak Tenggara (Ha), 2017**

Jenis Lahan	2017
(1)	(2)
<b>I. LAHAN PERTANIAN</b>	<b>364</b>
1.1. Lahan Sawah	
a. Irigasi	-
b. Tadah Hujan	9
c. Rawa Pasang Surut	
d. Rawa/Lebak	
Jumlah	<b>9</b>
1.2. Lahan Pertanian Bukan Sawah	
a. Tegall/Kebun	212
b. Ladang Huma	-
c. Perkebunan	-
d. Ditanami Pohon Hutan Rakyat	-
e. Padang Pengembalaan/Padang Rumput	-
f. Sementara Tidak Diusahakan	11
g. Lainnya (tambak, kolam, empang, hutan negara dll)	132
Jumlah	<b>355</b>
<b>II. LAHAN BUKAN PERTANIAN (Jalan, Pemukiman, Perkantoran, Sungai dll)</b>	<b>1 127</b>
<b>Jumlah</b>	<b>1 491</b>

Sumber: BPS Kota Pontianak

**Tabel 1.4. Nama-Nama Sungai/Parit Yang Dapat Dilalui Sampan dalam Menunjang Perekonomian di Kecamatan Pontianak Tenggara, 2017**

Kecamatan	Nama Sungai/Parit
(1)	(2)
Pontianak Tenggara	Parit Bangka  Parit H. Husin  Sungai Raya

*Sumber : Kantor Camat Pontianak Tenggara*



[Geografi]

**Tabel 1.5. Jarak Antara Kantor Camat Dengan Kantor Lurah di Wilayah Kecamatan Pontianak Tenggara (Km), 2017**

Pontianak Tenggara \*)

4	Bangka Belitung Laut **)			
0	3	Bangka Belitung Darat**)		
4	4	4	Bansir Laut**)	
5	5	5	3	Bansir Darat**)

Keterangan : \*) = Kantor Camat  
: \*\*) = Kantor Lurah

Sumber : Kantor Camat Pontianak Tenggara



**BADAN PUSAT STATISTIK  
KOTA PONTIANAK**



## **2. PEMERINTAHAN**



## 2. PEMERINTAHAN

Kecamatan Pontianak Tenggara adalah kecamatan termuda di Kota Pontianak yang merupakan pemekaran dari Kecamatan Pontianak Selatan. Kecamatan ini resmi terbentuk pada tahun berdasarkan Perda Kota Pontianak No. 11/2006 tertanggal 25 November 2006 terdiri dari empat kelurahan yakni Bangka Belitung Laut, Bangka Belitung Darat, Bansir Laut, Bansir Darat. Kantor kecamatan terletak di Jalan Parit Haji Husin II.

Sampai saat ini Kecamatan Pontianak Tenggara telah dipimpin oleh tujuh orang camat di antaranya:

No.	Nama	Lama Menjabat
1	Drs. Abdullah Yusuf	2008
2	Mujadji, S.Sos.	2008
3	Abdul Hadi H.S., S.Sos.	2008 – 2010
4	Drs. Ahmad Priyono, M.M.	2010 – 2011
5	Kiswanta, S.I.P.	2011 – 2014
6	HJ. TITIN SUBAKTI, S.Sos, MSI	2014 - 2016
7	IWAN AMRIADY AMRAN, AP, M.Si	2016 - 2017
8	Drs. H. HERRY NOVIAR AHYANI, M.Si	2017 - Sekarang

[Pemerintahan]

Jumlah Pegawai Negeri Sipil di lingkungan Kantor Camat dan Kelurahan pada tahun 2017 sebanyak 56 orang terdiri dari 23 orang laki-laki dan 33 orang perempuan. Sedangkan di Kantor Camat jumlah Pegawai Negeri Sipil berjumlah 22 orang terdiri dari 10 orang laki-laki dan 12 orang perempuan sisanya 34 orang tersebar di empat kelurahan. Kelurahan Bangka Belitung Laut jumlah pegawainya 9 orang terdiri 4 orang laki-laki dan 5 orang perempuan, Bangka Belitung Darat 9 orang terdiri dari 3 orang laki-laki dan 6 orang perempuan. Sedangkan Bansir Laut 7 orang terdiri dari 2 orang laki-laki dan 5 orang perempuan dan Bansir Darat 9 orang terdiri dari 4 orang laki-laki dan 5 orang perempuan.

Jumlah Rukun Warga (RW) di Kecamatan Pontianak Tenggara sebanyak 47 RW dan Rukun Tetangga sebanyak 188 RT. Kelurahan yang paling banyak memiliki rukun tetangga adalah Kelurahan Bangka Belitung Darat 59 RT diikuti oleh Kelurahan Bangka Belitung Laut 54 RT dan Bansir Laut 38 RT serta Bansir Darat 37 RT. Dari empat kelurahan tersebut Bangka Belitung Laut memiliki Kepala Keluarga sebanyak 4.138 KK, diikuti Bangka Belitung Darat 3.598 KK dan Bansir Laut 32.987 KK serta Kelurahan Bansir Darat 2.326 KK.

**Tabel 2.1. Nama-Nama Camat Yang Pernah/Masih Menjabat di Kantor Camat Pontianak Tenggara**

	<b>Nama</b>	<b>Periode</b>
	(1)	(2)
1	Drs. ABDULLAH YUSUF	2008
2	MUJADJI, S.Sos	2008
3	ABDUL HADI HS, S.Sos	2008 - 2010
4	Drs. AHMAD PRIYONO, MM	2010 - 2011
5	KISWANTA, S.IP	2011 - 2014
6	HJ. TITIN SUBAKTI, S.Sos, M.Si	2014 - 2016
7	IWAN AMRIADY AMRAN, AP, M.Si	2016 - 2017
8	Drs. H. HERRY NOVIAR AHYANI, MSI	2017 - SEKARANG

*Sumber : Kantor Camat Pontianak tenggara*

**Tabel 2.2. Nama-Nama Pejabat Struktural dan Pegawai Instansi Vertikal di Kecamatan Pontianak Tenggara, 2017**

Nama	Jabatan
(1)	(2)
1. Drs. H. HERRY NOVIAR AHYANI, MSI	Camat Pontianak Tenggara
2. DONNA KARTINA, S.STP	Sekretaris Wilayah Kecamatan
3. M. YUSFIADI RIZA, SE	Kasi Trantib
4. LIA AGUSPRIANTI, S.STP	Kasi Pemerintahan Umum
5. MARYANTO, S.SOS	Kasi Pemberdayaan Masyarakat
6. ENDANG RUSMAWATI, SE	Kasubbag Umum dan Aparatur
7. ASDARUDDIN, SE	Kasubbag Perencanaan dan Pelaporan
<b><u>Instansi Vertikal</u></b>	
8. INTAN R. BARUS, SH	Korlap PLKB
9. MISTUR, SE	Koordinator Statistik Kecamatan
10. H. MUKHLIS, S. Ag	Kepala KUA
11.	Kapolsek

*Sumber: Kantor Camat Pontianak Tenggara*

**Tabel 2.3. Alamat Kantor Lurah dan Kantor Camat Pontianak Tenggara, 2017**

<b>Nama Kantor</b>	<b>Alamat</b>
(1)	(2)
1 Kantor Camat Pontianak Tenggara	Jl. Parit H. Husin II
2 Kantor Lurah Bangka Belitung Laut	Jl. A. Rahman Saleh
3 Kantor Lurah Bangka Belitung Darat	Jl. Parit H. Husin II
4 Kantor Lurah Bansir Laut	Jl. Media
5 Kantor Lurah Bansir Darat	Jl. Perdana Ujung

*Sumber: Kantor Camat Pontianak Tenggara*



**Tabel 2.4. Nama-Nama Perangkat Kecamatan Pontianak Tenggara, 2017**

	<b>Nama Kantor</b>	<b>Jabatan</b>
	(1)	(2)
1	JUNARTA, S.SOS	Lurah Bangka Belitung Laut
2	DHEA ASTRID N, S.IP, M.AP	Lurah Bangka Belitung Darat
3	ARNO	Lurah Bansir Laut
4	PATRISA STEPANI. A. M.S.STP	Lurah Bansir Darat

*Sumber: Kantor Camat Pontianak Tenggara*

**Tabel 2.5. Jumlah Pegawai Kantor Camat dan Kantor Lurah di Kecamatan Pontianak Tenggara Menurut Janis Kelamin, 2017**

	<b>Nama Kantor</b>	<b>Laki-Laki</b>	<b>Perempuan</b>	<b>Jumlah</b>
	(1)	(2)	(3)	(4)
1	Kantor Lurah Bangka Belitung Laut	4	5	9
2	Kantor Lurah Bangka Belitung Darat	3	6	9
3	Kantor Lurah Bansir Laut	2	5	7
4	Kantor Lurah Bansir Darat	4	5	9
5	Kantor Camat Pontianak Tenggara	10	12	22
	<b>Jumlah</b>	<b>23</b>	<b>33</b>	<b>56</b>

*Sumber: Badan Kepegawaian Daerah Kota Pontianak*

[Pemerintahan]

**Tabel 2.6. Jumlah Pegawai Kantor Camat dan Kantor Lurah di Kecamatan Pontianak Tenggara Menurut Golongan, 2017**

	Nama Kantor (1)	Golongan				Jumlah (6)
		I (2)	II (3)	III (4)	IV (5)	
1	Kantor Lurah Bangka Belitung Laut	-	2	7	-	9
2	Kantor Lurah Bangka Belitung Darat	-	2	7	-	9
3	Kantor Lurah Bansir Laut	-	1	6	-	7
4	Kantor Lurah Bansir Darat	-	9	-	-	9
5	Kantor Camat Pontianak Tenggara	-	4	16	2	22
<b>Jumlah</b>		<b>-</b>	<b>18</b>	<b>36</b>	<b>2</b>	<b>56</b>

Sumber: Badan Kepegawaian Daerah Kota Pontianak

**Tabel 2.7. Jumlah Pegawai Kantor Camat dan Kantor Lurah di Kecamatan Pontianak Tenggara Menurut Eselon, 2017**

	Nama Kantor	Eselom					Jumlah
		IIIa	IIIb	IVa	IVb	Va	
	(1)	(2)	(3)	(4)	(5)	(6)	(7)
1	Kantor Lurah Bangka Belitung Laut	-	-	1	3	-	4
2	Kantor Lurah Bangka Belitung Darat	-	-	1	2	-	3
3	Kantor Lurah Bansir Laut	-	-	1	3	-	4
4	Kantor Lurah Bansir Darat	-	-	1	3	-	4
5	Kantor Camat Pontianak Tenggara	1	1	4	3	-	9
<b>Jumlah</b>		<b>1</b>	<b>1</b>	<b>8</b>	<b>14</b>	<b>-</b>	<b>24</b>

*Sumber: Badan Kepegawaian Daerah Kota Pontianak*

**Tabel 2.8. Klasifikasi dan Status Kelurahan di Kecamatan Pontianak Tenggara, 2017**

<b>Kelurahan</b>	<b>Klasifikasi</b>	<b>Status</b>
(1)	(2)	(3)
1 Bangka Belitung Laut	Swasembada	Kelurahan
2 Bangka Belitung Darat	Swasembada	Kelurahan
3 Bansir Laut	Swasembada	Kelurahan
4 Bansir Darat	Swasembada	Kelurahan

*Sumber: Bangdes Kecamatan Pontianak Tenggara*

**Tabel 2.9. Jumlah Rukun Warga, Rukun Tetangga dan Kepala Keluarga di Kecamatan Pontianak Tenggara Menurut Kelurahan, 2017**

<b>Kelurahan</b>	<b>Rukun Warga</b>	<b>Rukun Tetangga</b>	<b>Kepala Keluarga</b>
(1)	(2)	(3)	(4)
1 Bangka Belitung Laut	15	54	4 138
2 Bangka Belitung Darat	15	59	3 598
3 Bansir Laut	9	38	2 987
4 Bansir Darat	8	37	2 326
<b>Jumlah</b>	<b>47</b>	<b>188</b>	<b>13 049</b>

*Sumber: Kantor Kecamatan Pontianak Tenggara*

[Pemerintahan]

**Tabel 2.10. Jumlah Sarana Perekonomian di Kecamatan Pontianak Tenggara Menurut Kelurahan, 2017**

Kelurahan	Tempat Kos	Restoran	Rumah Makan	Salon	Usaha Loundy
(1)	(2)	(3)	(4)	(5)	(6)
1 Bangka Belitung Laut	25	-	29	8	-
2 Bangka Belitung Darat	27	-	13	12	-
3 Bansir Laut	156	-	6	-	-
4 Bansir Darat	119	-	17	-	-
<b>Jumlah</b>	<b>327</b>	<b>-</b>	<b>65</b>	<b>20</b>	<b>-</b>

Sumber: Kantor Camat Pontianak Tenggara

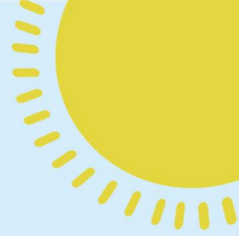
Lanjutan Tabel: 2.10

	Kelurahan	SPBU	Penyiaran Radio	Bengkel Mobil	Bengkel Motor	Mini Market
	(1)	(7)	(8)	(9)	(10)	(11)
1	Bangka Belitung Laut	1	2	9	24	8
2	Bangka Belitung Darat	2	-	-	-	14
3	Bansir Laut	1	-	-	-	-
4	Bansir Darat	-	-	-	-	-
	Jumlah	4	2	9	24	22

Sumber: Kantor Camat Pontianak Tenggara







# 3. PENDUDUK





### 3. PENDUDUK

Pada tahun 2017, penduduk di Kecamatan Pontianak Tenggara berjumlah 50.737 jiwa yang terdiri atas penduduk laki-laki 24.736 jiwa atau 48,75 persen dan penduduk perempuan 26.001 jiwa atau 51,25 persen yang tersebar di empat Kelurahan yaitu:

- Kelurahan Bangka Belitung Laut 16.051 jiwa
- Kelurahan Bangka Belitung Darat 13.862 jiwa
- Kelurahan Bansir Laut 12.621 jiwa
- Kelurahan Bansir Darat 8.203 jiwa.

Kepadatan penduduk Kecamatan Pontianak Tenggara tahun 2017 sekitar 3.403 jiwa/km<sup>2</sup>. Kelurahan yang memiliki kepadatan penduduk di atas rata-rata kecamatan adalah Kelurahan Bangka Belitung Laut 6.889 jiwa/km<sup>2</sup>, Kelurahan Bangka Belitung Darat 4.780 jiwa/km<sup>2</sup> dan Bansir Laut 4.278 jiwa/km<sup>2</sup>, sedangkan Kelurahan Bansir Darat berada di bawah rata-rata yaitu 1.219 jiwa/km<sup>2</sup>.

Perbandingan penduduk laki-laki dan perempuan atau *sex ratio* Kecamatan Pontianak Tenggara tahun 2017 adalah 95,13 artinya adalah penduduk perempuan lebih banyak dari penduduk laki-laki yakni jumlah penduduk laki-laki 26.001 jiwa, sedangkan perempuan 24.736 jiwa.

[Penduduk]

Petumbuhan penduduk suatu daerah ditentukan oleh mobilitas penduduk terutama penduduk datang, pindah, lahir dan mati. Semakin banyak penduduk yang datang dan lahir maka makin bertambah jumlah penduduk sebaliknya semakin banyak penduduk yang pindah dan mati maka jumlah penduduk akan semakin berkurang.

Jumlah penduduk di Kecamatan Pontianak Tenggara tahun 2017 yang datang 73 orang dan lahir 30 orang sedangkan penduduk yang pindah sebanyak 102 orang dan mati 26 orang. Jika penduduk yang datang ditambah lahir dikurang penduduk pindah dan mati maka terdapat selisih 25 orang yang berarti penduduk Kecamatan Pontianak Tenggara pada tahun 2017 berkurang sebesar 25 orang.

**Tabel 3.1 Luas Wilayah, Jumlah Penduduk, dan Kepadatan Penduduk Menurut Kelurahan di Kecamatan Pontianak Tenggara, 2017**

Kelurahan	Luas (Km <sup>2</sup> )	Jumlah Penduduk	Kepadatan (Km <sup>2</sup> )
(1)	(2)	(3)	(4)
1 Bangka Belitung Laut	2,33	15 492	6.649
2 Bangka Belitung Darat	2,90	14 091	4.859
3 Bansir Laut	2,95	12 645	4.286
4 Bansir Darat	6,73	8 518	1.266
<b>Jumlah</b>	<b>14,91</b>	<b>50 746</b>	<b>3 403</b>

Sumber : BPS Kota Pontianak

[Penduduk]

**Tabel 3.2 Penduduk Menurut Jenis Kelamin di Kecamatan Pontianak Tenggara, 2017**

<b>Kelurahan</b>	<b>Laki-Laki</b>	<b>Perempuan</b>	<b>Jumlah</b>	<b>Sex Ratio</b>
(1)	(2)	(3)	(4)	(5)
1 Bangka Belitung Laut	7 679	7 813	15 492	98,28
2 Bangka Belitung Darat	6 867	7 224	14 091	95,06
3 Bansir Laut	6 017	6 628	12 645	90,78
4 Bansir Darat	4 118	4 400	8 518	93,59
<b>Jumlah</b>	<b>24 681</b>	<b>26 065</b>	<b>50 746</b>	<b>94,69</b>

Sumber : BPS Kota Pontianak

**Tabel 3.3. Jumlah Penduduk Laki-Laki Menurut Kelompok Umur dan Kelurahan di Kecamatan Pontianak Tenggara, 2017**

<b>Kelurahan</b>	<b>0-4</b>	<b>5-9</b>	<b>10-14</b>	<b>15-19</b>
(1)	(2)	(3)	(4)	(5)
1 Bangka Belitung Laut	656	574	525	726
2 Bangka Belitung Darat	688	621	574	617
3 Bansir Laut	423	375	364	654
4 Bansir Darat	359	338	322	424
<b>Jumlah</b>	<b>2 126</b>	<b>1 908</b>	<b>1 785</b>	<b>2 421</b>

Sumber : BPS Kota Pontianak



[Penduduk]

**Tabel 3.3 Lanjutan 1**

<b>Kelurahan</b>	<b>20-24</b>	<b>25-29</b>	<b>30-34</b>	<b>35-39</b>
(1)	(2)	(3)	(4)	(5)
1 Bangka Belitung Laut	922	730	615	580
2 Bangka Belitung Darat	675	547	530	567
3 Bansir Laut	1256	584	413	363
4 Bansir Darat	621	341	310	275
<b>Jumlah</b>	<b>3 474</b>	<b>2 202</b>	<b>1 868</b>	<b>1 785</b>

Sumber : BPS Kota Pontianak

**Tabel 3.3 Lanjutan 2**

<b>Kelurahan</b>	40-44	45-49	50-54	55-59
(1)	(2)	(3)	(4)	(5)
1 Bangka Belitung Laut	498	482	405	384
2 Bangka Belitung Darat	621	526	346	228
3 Bansir Laut	326	310	292	247
4 Bansir Darat	279	257	213	163
<b>Jumlah</b>	<b>1 724</b>	<b>1 575</b>	<b>1 256</b>	<b>1 022</b>

Sumber : BPS Kota Pontianak

[Penduduk]

**Tabel 3.3 Lanjutan 3**

<b>Kelurahan</b>	<b>60-64</b>	<b>65-69</b>	<b>70-74</b>	<b>75+</b>
(1)	(2)	(3)	(4)	(5)
1 Bangka Belitung Laut	239	160	108	75
2 Bangka Belitung Darat	147	94	51	35
3 Bansir Laut	197	105	63	45
4 Bansir Darat	100	61	29	26
<b>Jumlah</b>	<b>683</b>	<b>420</b>	<b>251</b>	<b>181</b>

Sumber : BPS Kota Pontianak

**Tabel 3.4. Jumlah Penduduk Perempuan Menurut Kelompok Umur dan Kelurahan di Kecamatan Pontianak Tenggara, 2017**

<b>Kelurahan</b>	<b>0-4</b>	<b>5-9</b>	<b>10-14</b>	<b>15-19</b>
(1)	(2)	(3)	(4)	(5)
1 Bangka Belitung Laut	744	633	635	702
2 Bangka Belitung Darat	788	654	729	666
3 Bansir Laut	494	448	462	790
4 Bansir Darat	431	376	370	493
<b>Jumlah</b>	<b>2 457</b>	<b>2 111</b>	<b>2 196</b>	<b>2 651</b>

Sumber: BPS Kota Pontianak

[Penduduk]

**Tabel 3.4 Lanjutan 1**

<b>Kelurahan</b>	20-24	25-29	30-34	35-39
(1)	(2)	(3)	(4)	(5)
1 Bangka Belitung Laut	680	775	698	614
2 Bangka Belitung Darat	547	557	664	673
3 Bansir Laut	1107	561	431	404
4 Bansir Darat	461	353	333	331
<b>Jumlah</b>	<b>2 795</b>	<b>2 246</b>	<b>2 126</b>	<b>2 022</b>

Sumber: BPS Kota Pontianak

**Tabel 3.4 Lanjutan 2**

<b>Kelurahan</b>	40-44	45-49	50-54	55-59
(1)	(2)	(3)	(4)	(5)
1 Bangka Belitung Laut	575	467	477	387
2 Bangka Belitung Darat	562	426	238	218
3 Bansir Laut	348	366	319	279
4 Bansir Darat	261	250	199	151
<b>Jumlah</b>	<b>1 746</b>	<b>1 509</b>	<b>1 233</b>	<b>1 035</b>

Sumber: BPS Kota Pontianak

[Penduduk]

**Tabel 3.4 Lanjutan 3**

<b>Kelurahan</b>	60-64	65-69	70-74	75+
(1)	(2)	(3)	(4)	(5)
1 Bangka Belitung Laut	276	192	135	116
2 Bangka Belitung Darat	139	115	87	45
3 Bansir Laut	179	155	102	114
4 Bansir Darat	108	52	30	29
<b>Jumlah</b>	<b>702</b>	<b>514</b>	<b>354</b>	<b>304</b>

Sumber: BPS Kota Pontianak

**Tabel 3.5. Jumlah Penduduk Laki-Laki dan Perempuan Menurut Kelompok Umur dan Kelurahan di Kecamatan Pontianak Tenggara, 2017**

<b>Kelurahan</b>	<b>0-4</b>	<b>5-9</b>	<b>10-14</b>	<b>15-19</b>
(1)	(2)	(3)	(4)	(5)
1 Bangka Belitung Laut	1 275	1 128	1 045	1 543
2 Bangka Belitung Darat	1 379	1 226	1 205	1 449
3 Bansir Laut	834	772	739	1 573
4 Bansir Darat	739	688	644	1 034
<b>Jumlah</b>	<b>4 227</b>	<b>3 814</b>	<b>3 633</b>	<b>5 599</b>

Sumber : BPS Kota Pontianak



[Penduduk]

**Tabel 3.5 Lanjutan 1**

<b>Kelurahan</b>	20-24	25-29	30-34	35-39
(1)	(2)	(3)	(4)	(5)
1 Bangka Belitung Laut	1 858	1 483	1 241	1 138
2 Bangka Belitung Darat	1 480	1 113	1 158	1 211
3 Bansir Laut	2 783	1 125	795	732
4 Bansir Darat	1 297	699	624	593
<b>Jumlah</b>	<b>7 418</b>	<b>4 420</b>	<b>3 818</b>	<b>3 674</b>

Sumber : BPS Kota Pontianak

**Tabel 3.5 Lanjutan 2**

<b>Kelurahan</b>	40-44	45-49	50-54	55-59
(1)	(2)	(3)	(4)	(5)
1 Bangka Belitung Laut	1 083	921	862	746
2 Bangka Belitung Darat	1 226	941	589	443
3 Bansir Laut	678	651	596	513
4 Bansir Darat	566	503	415	308
<b>Jumlah</b>	<b>3 553</b>	<b>3 016</b>	<b>2 462</b>	<b>2 010</b>

Sumber : BPS Kota Pontianak

[Penduduk]

**Tabel 3.5 Lanjutan 3**

<b>Kelurahan</b>	60-64	65-69	70-74	75+
(1)	(2)	(3)	(4)	(5)
1 Bangka Belitung Laut	486	319	227	137
2 Bangka Belitung Darat	276	197	137	61
3 Bansir Laut	357	235	155	107
4 Bansir Darat	204	107	54	43
<b>Jumlah</b>	<b>1 323</b>	<b>858</b>	<b>573</b>	<b>348</b>

Sumber : BPS Kota Pontianak

# 4. SOSIAL





## 4. SOSIAL

### 4.1. Pendidikan

Sarana pendidikan di Kecamatan Pontianak Tenggara pada tahun pelajaran 2017/2018 hanya menurut Dinas Pendidikan Nasional Kota Pontianak. Pada tabel ini digambarkan jumlah sekolah, jumlah murid dan guru setiap jenjang.

Jumlah Taman Kanak-Kanak (TK) di Kecamatan Pontianak Tenggara sebanyak 17 buah, jumlah murid 1.176 orang dan jumlah guru 177 orang. Perbandingan guru dan murid atau rasio murid terhadap guru adalah 6,64 artinya beban satu orang guru mengajar sampai 6 orang murid.

Jumlah Sekolah Dasar Negeri dan Swasta termasuk Madrasah Ibtidaiyah di Kecamatan Pontianak Tenggara 20 buah, dengan jumlah murid 6.667 orang dan guru 382 orang. Rasio guru terhadap murid 17,45 berarti satu orang guru mengajar sampai 17 orang murid.

Jumlah Sekolah Menengah Pertama Negeri dan Swasta termasuk Madrasah Tsanawiyah di Kecamatan Pontianak Tenggara 10 buah, dengan jumlah murid 2.240 orang dan guru 164 orang. Rasio guru terhadap murid 14,66 berarti satu orang guru mengajar 14 orang murid.

[Sosial]

Jumlah Sekolah Menengah Atas, Sekolah Menengah Kejuruan Negeri dan Swasta termasuk Madrasah Aliyah di Kecamatan Pontianak Tenggara 10 buah, dengan murid 2.540 orang dan guru 161 orang. Rasio guru terhadap murid 15,78 berarti satu orang guru mengajar 15 orang murid.

#### **4.2. Keluarga Berencana**

Program Keluarga Berencana (KB) merupakan suatu usaha langsung yang ditujukan untuk mengurangi tingkat kelahiran terutama melalui program penggunaan alat kontrasepsi secara konsisten dan berkesinambungan.

Pencapaian peserta KB Aktif di Kecamatan Pontianak Tenggara pada tahun 2017 sebesar 70,10 persen yakni jumlah peserta KB Aktif sebanyak 5.125 orang dan pasangan usia subur (PUS) 7.311 orang.

Alat kontrasepsi yang paling banyak diminati peserta KB adalah KB suntik sebanyak 34,95 persen, pil sebanyak 34,67 persen, dan IUD sebanyak 23,24 persen, sedangkan lainnya kurang dari sepuluh persen.

### **4.3. Kriminalitas**

Peristiwa tindak kejahatan di Kecamatan Pontianak Tenggara pada tahun 2017 berjumlah 179 kasus. Dari jumlah peristiwa kejahatan yang paling besar adalah pencurian biasa 31,84 persen, diikuti pencurian dengan pemberatan 20,67 kasus dan pencurian kendaraan bermotor roda 2 sebanyak 10,61 kasus serta lainnya sebanyak 36,77 persen.

### **4.4. Agama**

Sebagai negara yang berdasarkan Pancasila dan Undang-Undang Dasar 1945, Indonesia menjamin kehidupan beragama dan senantiasa mengembangkan kerukunan hidup antar pemeluk agama dan kepercayaan.

Untuk itu, diperlukan sarana dan prasana yang memadai bagi semua umat serta peningkatan pelayanan bagi kepentingan pelaksanaan ibadah keagamaan.

Banyaknya sarana ibadah berupa masjid di Kecamatan Pontianak Tenggara pada tahun 2017 sebanyak 38 buah, surau/mushalla 24 buah, gereja 1 buah dan vihara 2 buah serta kelenteng 1 buah. Selain itu pasangan yang menikah berjumlah 281 pasang.



[Sosial]

#### **4.5. Kesehatan**

Tersedianya sarana kesehatan bagi masyarakat untuk memperoleh pelayanan kesehatan ditandai dengan adanya rumah sakit dan Puskesmas serta sarana kesehatan lainnya. Jumlah Rumah Sakit di Kecamatan Pontianak Tenggara tahun 2017 sebanyak 3 buah, Puskesmas 2 buah, Rumah Sakit Bersalin 2 buah dan Poliklinik 3 buah.

**Tabel 4.1.1 Jumlah Sekolah, Murid, Guru dan Rasio Murid Terhadap Guru TK Menurut Kelurahan di Kecamatan Pontianak Tenggara, 2017/2018**

Kelurahan	Sekolah	Murid		Jumlah	Guru		Jumlah	Rasio Murid Thd Guru	
		Lk	Pr		Lk	Pr			
(1)	(2)	(3)	(4)	(5)	(6)	(7)	(8)	(9)	
1	Bangka Belitung Laut	4	181	179	360	3	39	42	8,57
2	Bangka Belitung Darat	5	105	92	197	2	41	43	4,58
3	Bansir Laut	5	251	229	480	10	57	67	7,16
4	Bansir Darat	3	74	65	139	3	22	25	5,56
Jumlah		17	611	565	1 176	18	159	177	6,64

Sumber : Diknas Kota Pontianak

[Sosial]

**Tabel 4.1.2 Jumlah Sekolah, Murid, Guru dan Rasio Murid Terhadap Guru SD Menurut Kelurahan di Kecamatan Pontianak Tenggara, 2017/2018**

Kelurahan	Sekolah	Murid			Jumlah	Guru		Jumlah	Rasio Murid Thd Guru
		Lk	Pr	Lk		Pr			
(1)	(2)	(3)	(4)	(5)	(6)	(7)	(8)	(9)	
1	Bangka Belitung Laut	6	1 033	937	1 970	29	90	119	16,55
2	Bangka Belitung Darat	6	1 281	1 164	2 445	29	94	123	19,88
3	Bansir Laut	5	924	904	1 828	23	77	100	18,28
4	Bansir Darat	1	48	43	91	3	6	9	10,11
Jumlah		18	3 286	3 048	6 334	84	267	351	11,42

Sumber : Diknas Kota Pontianak

**Tabel 4.1.3 Jumlah Sekolah, Murid, Guru dan Rasio Murid Terhadap Guru SMP Menurut Kelurahan di Kecamatan Pontianak Tenggara, 2017/2018**

Kelurahan	Sekolah	Murid		Jumlah	Guru		Jumlah	Rasio Murid Thd Guru	
		Lk	Pr		Lk	Pr			
(1)	(2)	(3)	(4)	(5)	(6)	(7)	(8)	(9)	
1	Bangka Belitung Laut	2	141	129	270	11	15	26	10,38
2	Bangka Belitung Darat	2	675	690	1 365	22	43	65	21,00
3	Bansir Laut	4	189	190	379	19	25	44	8,61
4	Bansir Darat	-	-	-	-	-	-	-	-
Jumlah		8	1 005	1 009	2 014	52	83	135	12,16

Sumber : Diknas Kota Pontianak

[Sosial]

**Tabel 4.1.4 Jumlah Sekolah, Murid, Guru dan Rasio Murid Terhadap Guru SMA Menurut Kelurahan di Kecamatan Pontianak Tenggara, 2017/2018**

Kelurahan	Sekolah	Murid		Jumlah	Guru		Jumlah	Rasio Murid Thd Guru	
		Lk	Pr		Lk	Pr			
(1)	(2)	(3)	(4)	(5)	(6)	(7)	(8)	(9)	
1	Bangka Belitung Laut	2	196	205	401	8	14	22	18,23
2	Bangka Belitung Darat	2	354	452	806	20	24	44	18,32
3	Bansir Laut	2	115	131	246	7	12	19	12,95
4	Bansir Darat	1	367	341	708	17	17	34	20,82
Jumlah		7	1 032	1 129	2 161	52	67	119	16,85

Sumber : Diknas Kota Pontianak

**Tabel 4.1.5 Jumlah Sekolah, Murid, Guru dan Rasio Murid Terhadap Guru SMK Menurut Kelurahan di Kecamatan Pontianak Tenggara, 2017/2018**

Kelurahan	Sekolah	Murid		Jumlah	Guru		Jumlah	Rasio Murid Thd Guru	
		Lk	Pr		Lk	Pr			
(1)	(2)	(3)	(4)	(5)	(6)	(7)	(8)	(9)	
1	Bangka Belitung Laut	-	-	-	-	-	-	-	
2	Bangka Belitung Darat	2	162	152	314	14	14	28	11,21
3	Bansir Laut	-	-	-	-	-	-	-	
4	Bansir Darat	-	-	-	-	-	-	-	
Jumlah		2	162	152	314	14	14	28	11,21

Sumber : Diknas Kota Pontianak

[Sosial]

**Tabel 4.1.6. Jumlah Sekolah, Murid, Guru dan Rasio Murid Terhadap Guru MI\* Menurut Kelurahan di Kecamatan Pontianak Tenggara, 2017/2018**

Kelurahan	Sekolah	Murid		Jumlah	Guru		Jumlah	Rasio Murid Thd Guru	
		Lk	Pr		Lk	Pr			
(1)	(2)	(3)	(4)	(5)	(6)	(7)	(8)	(9)	
1	Bangka Belitung Laut	1	228	273	501	6	16	22	22,77
2	Bangka Belitung Darat	-	-	-	-	-	-	-	-
3	Bansir Laut	1	63	60	123	3	6	9	13,67
4	Bansir Darat	-	-	-	-	-	-	-	-
Jumlah		2	291	333	624	9	22	31	20,13

Sumber : Diknas Kota Pontianak

**Tabel 4.1.7. Jumlah Sekolah, Murid, Guru dan Rasio Murid Terhadap Guru MTs Menurut Kelurahan di Kecamatan Pontianak Tenggara, 2017/2018**

Kelurahan	Sekolah	Murid		Jumlah	Guru		Jumlah	Rasio Murid Thd Guru
		Lk	Pr		Lk	Pr		
(1)	(2)	(3)	(4)	(5)	(6)	(7)	(8)	(9)
1	Bangka Belitung Laut	-	-	-	-	-	-	-
2	Bangka Belitung Darat	1	56	61	11	7	18	6,50
3	Bansir Laut	1	52	57	4	7	11	9,91
4	Bansir Darat	-	-	-	-	-	-	-
Jumlah		2	108	118	15	14	29	7,79

Sumber : Diknas Kota Pontianak



[Sosial]

**Tabel 4.1.8. Jumlah Sekolah, Murid, Guru dan Rasio Murid Terhadap Guru MA Menurut Kelurahan di Kecamatan Pontianak Tenggara, 2017/2018**

Kelurahan	Sekolah	Murid		Jumlah	Guru		Jumlah	Rasio Murid Thd Guru	
		Lk	Pr		Lk	Pr			
(1)	(2)	(3)	(4)	(5)	(6)	(7)	(8)	(9)	
1	Bangka Belitung Laut	-	-	-	-	-	-	-	
2	Bangka Belitung Darat	-	-	-	-	-	-	-	
3	Bansir Laut	1	31	34	65	8	6	14	4,64
4	Bansir Darat	-	-	-	-	-	-	-	-
Jumlah		1	31	34	65	8	6	14	4,64

Sumber : Diknas Kota Pontianak

**Tabel 4.2.1. Pencapaian Peserta KB Aktif Menurut Jenis Alat Kontrasepsi dan Kelurahan di Kecamatan Pontianak Tenggara, 2017**

	Kelurahan	PUS	Pencapaian			
			IUD	MOW	MOP	Kondom
	(1)	(2)	(3)	(4)	(5)	(6)
1	Bangka Belitung Laut	2 393	522	36	4	60
2	Bangka Belitung Darat	1 264	244	22	3	8
3	Bansir Laut	2 130	293	24	5	58
4	Bansir Darat	1 524	132	31	-	32
Jumlah		7 311	1 191	113	12	158

Sumber : PPLKB Pontianak Tenggara

[Sosial]

**Tabel 4.2.1 Lanjutan**

Kelurahan	Pencapaian				Jumlah
	Implan	Suntik	Pil	Mandiri (*)	
(1)	(6)	(7)	(8)	(9)	(10)
1 Bangka Belitung Laut	41	544	509	909	1 716
2 Bangka Belitung Darat	-	325	232	351	834
3 Bansir Laut	23	540	565	469	1 508
4 Bansir Darat	19	382	471	699	1 067
Jumlah	83	1 791	1 777	2 428	5 125

Keterangan: \*) Tidak termasuk KB Aktif

Sumber : PPLKB Pontianak Tenggara

**Tabel 4.2.2. Pencapaian Peserta KB Baru Menurut Jenis Alat Kontrasepsi dan Kelurahan di Kecamatan Pontianak Tenggara, 2017**

Kelurahan	PUS	Pencapaian		
		IUD	MOW	MOP
(1)	(2)	(3)	(4)	(5)
1 Bangka Belitung Laut	2 393	1	-	-
2 Bangka Belitung Darat	1 264	-	-	-
3 Bansir Laut	2 130	-	-	-
4 Bansir Darat	1 514	-	-	-
<b>Jumlah</b>	<b>7 301</b>	<b>1</b>	<b>-</b>	<b>-</b>

Sumber : Korlap PLKB Pontianak Tenggara

[Sosial]

**Tabel 4.2.2. Lanjutan**

Kelurahan	Pencapaian				Jumlah
	Kondom	Implan	Suntik	Pil	
(1)	(6)	(7)	(8)	(9)	(10)
1 Bangka Belitung Laut	-	-	-	5	6
2 Bangka Belitung Darat	-	-	1	6	7
3 Bansir Laut	-	-	1	7	8
4 Bansir Darat	-	-	-	7	7
<b>Jumlah</b>	-	-	<b>2</b>	<b>25</b>	<b>28</b>

Sumber : Korlap PLKB Pontianak Tenggara

**Tabel 4.2.3. Pencapaian KB Aktif Per Bulan Menurut Alat Kontrasepsi di Kecamatan Pontianak Tenggara, 2017**

Bulan	PUS	Alat Kontrasepsi						Jumlah
		IUD	Kontap	Kondom	Implan	Suntik	Pil	
(1)	(2)	(3)	(4)	(5)	(6)	(7)	(8)	(9)
Januari	7 248	1 170	124	160	84	1 767	1 750	5 055
Februari	7 251	1 172	124	160	84	1 768	1 752	5 060
Maret	7 256	1 174	124	159	84	1 772	1 754	5 067
April	7 262	1 176	124	159	84	1 777	1 755	5 075
Mei	7 265	1 177	124	159	84	1 778	1 758	5 080
Juni	7 272	1 180	124	159	81	1 778	1 760	5 082
Juli	7 274	1 181	124	158	83	1 778	1 766	5 090
Agustus	7 280	1 183	124	158	83	1 780	1 767	5 095
September	7 282	1 185	124	158	83	1 783	1 768	5 101
Oktober	7 287	1 187	124	158	83	1 786	1 770	5 108
November	7 295	1 189	125	158	83	1 790	1 775	5 120
Desember	7 301	1 191	125	158	83	1 791	1 777	5 125

Sumber: Koriap PLKB Kecamatan Pontianak Tenggara

[Sosial]

**Tabel 4.2.4. Pencapaian KB Baru Per Bulan Menurut Alat Kontrasepsi di Kecamatan Pontianak Tenggara, 2017**

Bulan	Alat Kontrasepsi						Jumlah
	IUD	Kontap	Kondom	Implan	Suntik	Pil	
(1)	(2)	(3)	(4)	(5)	(6)	(7)	(8)
Januari	-	-	-	-	-	-	-
Februari	-	-	-	-	-	1	1
Maret	-	-	-	-	-	5	5
April	-	-	-	-	-	5	5
Mei	-	-	-	-	-	1	1
Juni	-	-	-	-	-	-	-
Juli	-	-	-	-	2	-	2
Agustus	-	-	-	-	-	2	2
September	-	-	-	-	-	3	3
Oktober	-	-	-	-	-	3	3
November	1	-	-	-	-	4	5
Desember	-	-	-	-	-	1	1
<b>Jumlah</b>	<b>1</b>				<b>2</b>	<b>25</b>	<b>28</b>

Sumber: Korlap PLKB Kecamatan Pontianak Tenggara

**Tabel 4.3.1. Jumlah Peristiwa Tindak Kejahatan Terhadap Harta Benda Per Bulan di Kecamatan Pontianak Tenggara, 2017**

BULAN	Pembu- nuhan	Cur as	Curan mor R- 2	Pencuri an Mobil	Cur at	Pencuri an Biasa	Pencuri an dalam Kelu- arga
(1)	(2)	(3)	(4)	(5)	(6)	(7)	(8)
Januari	0	0	3	0	9	8	0
Februari	0	0	0	0	0	3	0
Maret	0	0	0	0	6	3	0
April	0	0	1	0	1	1	0
Mei	0	0	0	0	0	4	0
Juni	0	2	9	0	7	2	0
Juli	0	1	1	0	1	11	1
Agustus	0	1	1	0	2	6	0
Septem- ber	0	1	1	0	3	11	1
Oktober	0	-	1	0	5	4	0
Novemb- er	0	-	1	0	1	1	0
Desemb- er	0	-	1	0	2	3	0
<b>Jumlah</b>	<b>0</b>	<b>5</b>	<b>19</b>	<b>0</b>	<b>37</b>	<b>57</b>	<b>2</b>

Sumber : Polsekta Kecamatan Pontianak Selatan



**Tabel 4.3.1 Lanjutan 1**

<b>BULAN</b>	<b>Peng ania- yaan</b>	<b>Pengg elap- an</b>	<b>Penip uan</b>	<b>Keba karan</b>	<b>Peng ru- saka n</b>	<b>Perju dian</b>	<b>Peme ras- an</b>
(1)	(9)	(10)	(11)	(12)	(13)	(14)	(15)
Januari	2	1	1	-	1	-	-
Februari	-	2	-	-	-	-	-
Maret	-	-	-	-	-	-	-
April	2	-	-	-	-	-	-
Mei	-	1	-	-	1	-	-
Juni	2	-	-	-	-	-	-
Juli	1	2	3	-	-	-	1
Agustus	1	2	-	-	-	-	-
September	1	2	3	-	-	-	1
Oktober	2	2	-	-	-	-	-
November	-	-	-	-	-	-	-
Desember	-	-	1	-	-	-	-
<b>Jumlah</b>	<b>11</b>	<b>12</b>	<b>8</b>		<b>2</b>		<b>2</b>

Sumber : Polsekta Kecamatan Pontianak Selatan

**Tabel 4.3.2. Jumlah Peristiwa Tindak Kejahatan Terhadap Harta Benda Per Kelurahan di Kecamatan Pontianak Tenggara, 2017**

<b>KELURAHAN</b>	<b>Pembu- nuhan</b>	<b>Cura s</b>	<b>Curanm or R-2</b>	<b>Pencuri an Mobil</b>	<b>Cur at</b>	<b>Pencuri an Biasa</b>	<b>Pencuri an dalam Keluarg a</b>
(1)	(2)	(3)	(4)	(5)	(6)	(7)	(8)
1. Bangka Belitung Laut	-	1	3	-	7	27	2
2. Bangka Belitung Darat	-	1	6	-	6	2	-
3. Bansir Laut	-	3	8	-	19	29	-
4. Bansir Darat	-	-	2	-	2	5	-
<b>Jumlah</b>	<b>-</b>	<b>5</b>	<b>19</b>	<b>-</b>	<b>34</b>	<b>63</b>	<b>2</b>

Sumber : Polsekta Kecamatan Pontianak Selatan

**Tabel 4.3.2 Lanjutan 1**

<b>KELURAHAN</b>	<b>Penganiayaan</b>	<b>Pengge-lapan</b>	<b>Penipuan</b>	<b>Kebakaran</b>	<b>Pengrusakan</b>	<b>Perjudian</b>	<b>Pemerasan</b>
(1)	(9)	(10)	(11)	(12)	(13)	(14)	(15)
1. Bangka Belitung Laut	2	5	5	-	-	-	-
2. Bangka Belitung Darat	2	1	3	-	-	-	2
3. Bansir Laut	4	5	2	1	1	-	-
4. Bansir Darat	-	1	-	1	1	-	-
<b>Jumlah</b>	<b>8</b>	<b>12</b>	<b>10</b>	<b>2</b>	<b>2</b>	<b>-</b>	<b>2</b>

Sumber : Polsekta Kecamatan Pontianak Selatan

Tabel 4.3.2 Lanjutan 2

KELURAHAN	Penghinaan/ Fitnah	Penadahan	Saja Tanpa Izin	Percobaan Pencurian	Lain- lain	Perampasan	Jumlah
(1)	(16)	(17)	(18)	(19)	(20)	(21)	(22)
1. Bangka Belitung Laut	1	-	-	-	5	-	58
2. Bangka Belitung Darat	-	-	1	1	3	-	28
3. Bansir Laut	-	-	-	-	1	-	73
4. Bansir Darat	-	-	-	-	7	1	20
<b>Jumlah</b>	<b>1</b>	<b>-</b>	<b>1</b>	<b>1</b>	<b>16</b>	<b>1</b>	<b>179</b>

Sumber : Polsekta Kecamatan Pontianak Selatan

[Sosial]

**Tabel 4.4.1. Jumlah Rumah Ibadah Menurut Kelurahan di Kecamatan Pontianak Tenggara, 2017**

Kelurahan	Masjid	Surau/ Langgar	Gereja	Vihara	Kelenteng
(1)	(2)	(3)	(4)	(5)	(6)
1 Bangka Belitung Laut	14	8	-	1	-
2 Bangka Belitung Darat	7	4	1	1	-
3 Bansir Laut	7	8	-	-	1
4 Bansir Darat	10	4	-	0	-
<b>Jumlah</b>	<b>38</b>	<b>24</b>	<b>1</b>	<b>2</b>	<b>1</b>

Sumber : KUA Kecamatan Pontianak Tenggara

**Tabel 4.4.2 Jumlah Pasangan Yang Menikah per Bulan Menurut Kelurahan di Kecamatan Pontianak Tenggara, 2017**

Bulan	Bangka Belitung Laut	Bangka Belitung Darat	Bansir Laut	Bansir Darat	Jumlah
(1)	(2)	(3)	(4)	(5)	(6)
Januari	6	3	6	9	24
Februari	9	5	7	6	27
Maret	10	6	4	6	26
April	6	8	7	7	28
Mei	5	5	12	5	27
Juni	2	2	1	3	8
Juli	9	14	6	4	33
Agustus	2	3	6	3	14
September	14	16	12	4	46
Oktober	5	5	6	-	16
November	8	5	6	2	21
Desember	6	2	2	1	11
<b>Jumlah</b>	<b>82</b>	<b>74</b>	<b>75</b>	<b>50</b>	<b>281</b>

Sumber : Kantor Urusan Agama Pontianak Tenggara

[Sosial]

**Tabel 4.4.3. Jumlah Nikah, Cerai, Talak dan Rujuk di Kecamatan Pontianak Tenggara, 2017**

KELURAHAN	Nikah	Cerai Gugat	Cerai Talak	Rujuk
(1)	(2)	(3)	(4)	(5)
1 Bangka Belitung Laut	82	-	-	-
2 Bangka Belitung Darat	74	-	-	-
3 Bansir Laut	75	-	-	-
4 Bansir Darat	50	-	-	-
<b>Jumlah</b>	<b>281</b>	-	-	-

Sumber : Pengadilan Agama Pontianak

Tabel 4.5.1. Jumlah Sarana Kesehatan di Kecamatan Pontianak Tenggara, 2017

Kelurahan	Puskesmas	Puskesmas Pembantu	RSU/R S Bersalin	Poliklinik	BKI A	Apotik
(1)	(2)	(3)	(4)	(5)	(6)	(7)
1 Bangka Belitung Laut	-	-	1	1	-	8
2 Bangka Belitung Darat	-	-	2	4	-	4
3 Bansir Laut	1	-	-	-	-	5
4 Bansir Darat	1	-	-	-	-	2
Jumlah	2	-	3	5	-	19

Sumber : PPLKB Kecamatan Pontianak Tenggara



[Sosial]

Tabel 4.5.1. Lanjutan

Kelurahan	Tempat Praktek			PPKB D	Posyand u	BK B
	Dokte r	Bida n	Sinsh e			
(1)	(2)	(3)	(4)	(5)	(6)	(7)
1 Bangka Belitung Laut	4	1	-	1	7	2
2 Bangka Belitung Darat	8	1	-	1	5	1
3 Bansir Laut	1	-	-	1	9	1
4 Bansir Darat	1	-	-	1	7	1
Jumlah	14	2		4	28	5

Sumber : PPLKB Kecamatan Pontianak Tenggara

**Tabel 4.5.2. Banyaknya Tenaga Kesehatan Menurut Puskesmas di Kecamatan Pontianak Tenggara, 2017**

Tenaga Kesehatan	Puskesmas Paris II		Puskesmas Gg.Busri	
	Lk	Pr	Lk	Pr
(1)	(2)	(3)	(4)	(5)
1 Dokter Umum	-	1	-	2
2 Dokter Spesialis	-	-	-	-
3 Dokter Gigi	-	1	-	1
4 Apoteker	-	-	-	1
5 Analis Laboratorium**	-	1	-	2
6 Sarjana Penilik Kesehatan*	-	-	-	1
7 Pranata Anestesi	-	-	-	-
8 Asisten Apoteker	-	1	-	1
9 Bidan	-	4	-	2
10 Perawat	1	2	-	-
11 Perawat Gigi	-	2	1	2
12 Sanitarian	1	-	-	1
13 Ahli Gizi****	-	1	1	2
14 AKPER	-	-	-	4
15 Sarjana Kesehatan Masyarakat	1	2	-	2
16 Apro(Penata Rontgen)	-	-	-	-
17 Tenaga Administrasi	-	-	-	1

Sumber : Puskesmas Kecamatan Pontianak Tenggara

[Sosial]

**Tabel: 4.5.3 Jumlah Kasus dari 10 Kasus Penyakit Menular Yang Ditangani\* Oleh Puskesmas di Kecamatan Pontianak Tenggara, 2017**

Jenis Penyakit			Jumlah Kasus	
			Puskesmas Gg.Busri	Puskesmas Paris II
(1)			(2)	(3)
1	1302	ISPA	2 102	1 220
2	0902	Penyakit Susunan Syaraf Lain	1 679	-
3	1306	Radang Tenggorokan	1 612	-
4	1201	Hypertensi	1 303	865
5	1303	Peny. lain pd Saluran Pernapasan Bag. Atas	1 227	-
6	4801	Demam	1 200	-
7	1502	Penyakit Pulpa	1 082	-
8	4107	Gangguan faal lain pada alat pencernaan	878	16
9	2002	Penyakit kulit alergi	816	-
10	3303	Diabetes Mellitus	718	34

Sumber : Puskesmas Kecamatan Pontianak Tenggara

**Tabel: 4.5.4 Jumlah Kasus Yang Ditangani Atau Dirujuk ke Rumah Sakit Menurut Puskesmas di Kecamatan Pontianak Tenggara, 2017**

Nama Penyakit	Jumlah Kasus	
	Puskesmas Paris II	Puskesmas Gg Busri
(1)	(2)	(3)
1 IMS	2	10
2 DBD	22	33
3 Diare	218	423
4 TB*	22	24
5 Malaria	-	-

*Sumber : Puskesmas Kecamatan Pontianak Tenggara*





# 5. PERTANIAN





## 5. PERTANIAN

Data tanaman pangan pada bab ini menyajikan tanaman padi sawah, palawija, sayuran, buah-buahan, tanaman obat-obatan dan tanaman hias, sedangkan data lainnya ternak dan unggas.

### 5.1. Luas Lahan Pertanian

Luas lahan pertanian di Kecamatan Pontianak Tenggara pada tahun 2017 adalah 373 hektar dengan luas lahan pertanian sawah tadah hujan sebesar 9 hektar dan lahan pertanian bukan sawah 355 hektar. Dengan demikian luas lahan pertanian adalah 25,02 persen dari luas wilayah Kecamatan Pontianak Tenggara.

### 5.2. Tanaman Sayuran

Tanaman Sayuran di Kecamatan Pontianak Tenggara pada tahun 2017 adalah bawang daun dengan luas panen 4 hektar dan produksi 470 kwintal, disusul dengan tanaman cabe rawit dengan luas panen 6 hektar dan produksi 650 kwintal, tanaman petersai/sawi dengan luas panen 11 hektar dan produksi 1.390 kwintal dan disusul tanaman kacang panjang 2 hektar dan produksi 160 kwintal.



[Pertanian]

### **5.3. Tanaman Buah-Buahan**

Tanaman buah-buahan di Kecamatan Pontianak Tenggara pada tahun 2017 dengan produksi terbanyak adalah tanaman nangka/cedepak dengan produksi sebesar 234,7 ton diikuti oleh tanaman pisang sebesar 221,7 ton, tanaman rambutan sebesar 60,7 ton dan tanaman duku/langsat sebesar 28,8 ton.

### **5.4. Tanaman Obat-Obatan**

Tanaman obat-obatan di Kecamatan Pontianak Tenggara pada tahun 2017 terdiri dari tanaman jahe dengan produksi terbesar adalah 14 ton, diikuti oleh tanaman kunyit sebesar 13,5 ton, tanaman laos/lengkuas sebesar 7 ton dan tanaman kencur sebesar 0,75 ton.

### **5.5. Ternak dan Unggas**

Jumlah sapi potong di Kecamatan Pontianak Tenggara pada tahun 2017 sebanyak 166 ekor dan kambing sebanyak 237 ekor. Sedangkan jumlah unggas berupa ayam kampung sebanyak 432 ekor dan itik sebanyak 52 ekor.

**Tabel 5.1. Luas Lahan Pertanian di Kecamatan Pontianak Tenggara Menurut Jenis Tanaman, 2017 (Hektar)**

Jenis Tanaman		2017
(1)	(2)	(3)
1.	<b>Lahan Pertanian Sawah</b>	9
	- Tadah Hujan	9
	- Pasang Surut	-
2.	<b>Lahan Pertanian Bukan Sawah</b>	355
<b>Jumlah</b>		<b>373</b>

Sumber: Dinas Pertanian, Perikanan dan Kehutanan Kota Pontianak

[Pertanian]

**Tabel 5.2. Luas Panen, Produksi dan Rata-Rata Produksi Tanaman Sayuran di Kecamatan Pontianak Tenggara Menurut Jenis Tanaman, 2017**

Jenis Tanaman	Luas Panen (Ha)	Produksi (Kw)	Rata-Rata Produksi (Kw/Ha)
(1)	(2)	(3)	(4)
1 Bawang Daun	4	470	117,50
2 Petsai/Sawi	11	1.390	126,36
3 Kacang Panjang	2	160	80,00
4 Cabe Rawit	6	650	108,33
5 Ketimun	0	0	0
6 Kangkung	13	1.610	123,85
7 Bayam	13	1.200	92,31
8 Tomat	0	0	0
9 Terung	0	0	0
10 Buncis	0	0	0
11 Seledri	0	0	0

Sumber: Dinas Pertanian, Perikanan dan Kehutanan Kota Pontianak

**Tabel 5.3. Produksi Tanaman Buah-Buahan di Kecamatan Pontianak Tenggara Menurut Jenis Tanaman, 2017**

Jenis Tanaman	Pohon Tanaman (Rumpun)	Pohon Panen	Produksi (Kw)
(1)	(2)	(3)	(4)
1 Alpokat	0	0	0
2 Belimbing	35	0	52
3 Duku/Langsat	185	0	288
4 Durian	15	0	19
5 Jambu Biji	32	0	22
6 Jambu Air	40	0	35
7 Jeruk	0	0	0
8 Mangga	138	0	279
9 Manggis	0	0	0
10 Nangka/Cempedak	1 084	0	2 347
11 Nenas	3 640	0	226
12 Pepaya	0	0	0
13 Pisang	2 430	0	2 217
14 Rambutan	345	0	607
15 Sirsak	130	0	71
16 Sukun	25		53

Sumber : Dinas Pertanian, Perikanan dan Kehutanan Kota Pontianak

[Pertanian]

**Tabel 5.4. Luas Panen, Produksi dan Rata-Rata Produksi Tanaman Obat-Obatan di Kecamatan Pontianak Tenggara Menurut Jenis Tanaman, 2017**

Jenis Tanaman		Luas Panen (M <sup>2</sup> )	Produksi (Kg)	Rata-Rata Produksi (Kg/M <sup>2</sup> )
(1)		(2)	(3)	(4)
1	Jahe	4 000	14 000	4
2	Kencur	300	750	3
3	Kunyit	4 500	13 500	3
4	Lempuyang	0	0	0
5	Laos/Lengkuas	4 000	7 000	2
6	Lidah Buaya	0	0	0
7	Mengkudu	0	0	0
8	Temu Ireng	0	0	0
9	Temu Lawak	0	0	0

Sumber : Dinas Pertanian, Perikanan dan Kehutanan Kota Pontianak

**Tabel 5.5. Luas Panen, Produksi dan Rata-Rata Produksi Tanaman Hias di Kecamatan Pontianak Tenggara Menurut Jenis Tanaman, 2017**

	Jenis Tanaman	Luas Panen (M <sup>2</sup> )	Produksi (Tangkai)	Rata-Rata Produksi
	(1)	(2)	(3)	(4)
1	adenium (kamboja jepang)	115	2 300	20,00
2	aglaonema	0	0	0
3	anggrek	0	6 900	0
4	anthurium bunga	500	6 500	13,00
5	anthurium daun	675	13 500	20,00
6	Caladium	13	1 610	123,85
7	Diffenbachia	13	1 200	92,31
8	Euphorbia	0	0	0
9	heliconia (pisang-pisangan)	35	420	12,00
10	ixora (soka)	0	0	0
11	krisan	0	0	0
12	mawar	385	5 775	15,00
13	melati *)	350	425	1,21
14	monstera	0	0	0
15	pakis	70	1 660	23,71
16	palem	0	0	0
17	phylodendron	0	0	0
18	sansevieria (pedang-pedangan)	200	4 000	20,00
19	sedap malam	0	0	0

Sumber : Dinas Pertanian, Perikanan dan Kehutanan Kota Pontianak

\*) Satuan Kg

[Pertanian]

**Tabel 5.6. Jumlah Ternak dan Unggas di Kecamatan Pontianak Tenggara Menurut Jenis Ternak, 2014 - 2017**

<b>Jenis Ternak</b>	<b>2014</b>	<b>2015</b>	<b>2016</b>	<b>2017</b>
(1)	(2)	(3)	(4)	(5)
1. Sapi Potong	238	242	160	166
2. Sapi Perah	0	0	0	0
3. Kambing	190	234	236	237
4. Babi	0	0	0	0
5. Ayam Kampung	713	713	428	432
6. Ayam Buras	0	0	0	0
7. Itik	199	46	51	52

Sumber: Dinas Pertanian, Perikanan dan Kehutanan Kota Pontianak

**Tabel 5.7. Jumlah Pemotongan Ternak dan Unggas di Kecamatan Pontianak Tenggara Menurut Jenis Ternak, 2017**

Jenis Ternak	Ekor	Daging (Kg)
(1)	(2)	(3)
1. Sapi Potong	243	-
2. Sapi Perah	0	0
3. Kambing	612	-
4. Babi	0	0
5. Ayam Kampung	-	-
6. Ayam Buras	0	0
7. Itik	-	-

Sumber: Dinas Pertanian, Perikanan dan Kehutanan Kota Pontianak







# 6. INDUSTRI



## 6. INDUSTRI

Perusahaan industri dari Badan Pusat Statistik dibagi menurut kelompok industri mengikuti Klasifikasi Lapangan Usaha Industri (KLUI), sedangkan katagori industri memakai konsep industri yaitu:

- Industri Besar mempunyai tenaga kerja 100 orang atau lebih.
- Industri Sedang mempunyai tenaga kerja 20 – 99 orang.
- Industri Kecil mempunyai tenaga kerja 5 – 19 orang.
- Industri kerajinan rumah tangga mempunyai tenaga kerja 1 – 4 orang

Jumlah perusahaan industri besar sedang pada tahun 2017 di Kecamatan Pontianak Tenggara masih belum ada, karena itu jumlah tenaganya masih juga tidak ada.

[Industri]

**Tabel 6.1. Jumlah Perusahaan Industri Besar Sedang Menurut Sub Sektor Industri di Kecamatan Pontianak Tenggara, 2015-2017**

<b>Sub Sektor Industri</b>	<b>2015</b>	<b>2016</b>	<b>2017</b>
(1)	(2)	(3)	(4)
1 Industri Makanan	-	-	-
2 Industri Kayu	-	-	-
3 Industri Kertas/Percepatan	-	-	-
4 Industri Karet	-	-	-
5 Industri Kimia	-	-	-
6 Industri dari Logam	-	-	-

Sumber : BPS Kota Pontianak

**Tabel 6.2. Jumlah Tenaga Kerja Perusahaan Industri Besar Sedang Menurut Kriteria Pekerja di Kecamatan Pontianak Tenggara, 2015-2017**

URAIAN	2015	2016	2017
(1)	(2)	(3)	(4)
1 Pekerja Produksi	-	-	
2 Pekerja Lainnya	-	-	

Sumber : BPS Kota Pontianak





# 7. POS DAN KOMUNIKASI



<https://pontianakkota.bps.go.id>





## 7. POS DAN AKOMODASI

Jumlah Kantor Pos di Kecamatan Pontianak Tenggara pada tahun 2017 berjumlah 2 buah yaitu Kantor Pos Pembantu yang ada di Kelurahan Basir Laut dan Kelurahan Bangka Belitung Darat.

Sarana akomodasi seperti hotel, wisma dan losmen/penginapan selain menunjang Sektor Pariwisata daerah juga mendorong tumbuhnya sektor perdagangan teruama masyarakat dari luar Kota Pontianak yang melakukan transaksi bisnis di Kecamatan Pontianak Tenggara. Terdapat 3 buah hotel, 1 buah wisma dan 1 buah losmen di Kecamatan Pontianak Tenggara. Sedangkan 519 kamar dan 681 tempat tidur (data tahun 2015). Lokasi sarana penginapan tersebut berada di Kelurahan Bansir Laut.

Jumlah tamu yang menginap dibedakan menurut jenis hotel yakni hotel bintang dan melati. Dari jumlah tamu yang menginap lebih banyak memilih hotel berbintang yakni sebesar 80.448 orang dan 2.202 orang di hotel melati (data tahun 2015).

**Tabel 7.1. Jumlah Kantor Pos dan Kantor Pos Pembantu Menurut Kelurahan di Kecamatan Pontianak Tenggara, 2017**

<b>Kelurahan</b>	<b>Kantor Pos</b>	<b>Kantor Pos Pembantu</b>
(1)	(2)	(3)
1 Bangka Belitung Laut	-	-
2 Bangka Belitung Darat	-	1
3 Bansir Laut	-	1
4 Bansir Darat	-	-
<b>Jumlah</b>		<b>2</b>

Sumber : Kantor Camat Pontianak Tenggara

**Tabel 7.2. Jumlah Radio Swasta Niaga, Wartel dan Stasiun TV Menurut Kelurahan di Kecamatan Pontianak Tenggara, 2017**

Kelurahan	Radio Swasta Niaga	Wartel	Stasiun TV
(1)	(2)	(3)	(4)
1 Bangka Belitung Laut	-	-	2
2 Bangka Belitung Darat	1	-	-
3 Bansir Laut	-	-	-
4 Bansir Darat	-	-	-
<b>Jumlah</b>	<b>1</b>	<b>-</b>	<b>2</b>

Sumber : Badan Pusat Statistik Kota Pontianak

**Tabel 7.3. Jumlah Sarana Akomodasi Menurut Kelurahan di Kecamatan Pontianak Tenggara, 2017**

<b>Kelurahan</b>	<b>Hotel</b>	<b>Wisma</b>	<b>Losmen/ Penginapan</b>
(1)	(2)	(3)	(4)
1 Bangka Belitung Laut	-	-	1
2 Bangka Belitung Darat	-	-	-
3 Bansir Laut	3	1	-
4 Bansir Darat	-	-	-
<b>Jumlah</b>	<b>3</b>	<b>1</b>	<b>1</b>

Sumber : Badan Pusat Statistik Kota Pontianak

**Tabel 7.4. Jumlah Tempat Tidur Pada Sarana Akomodasi Menurut Kelurahan di Kecamatan Pontianak Tenggara, 2013-2015**

<b>Kelurahan</b>	<b>2013</b>	<b>2014</b>	<b>2015</b>
(1)	(2)	(3)	(4)
1 Bangka Belitung Laut	-	-	-
2 Bangka Belitung Darat	-	-	-
3 Bansir Laut	417	517	681
4 Bansir Darat	-	-	-
<b>Jumlah</b>	<b>417</b>	<b>517</b>	<b>681</b>

Sumber : Badan Pusat Statistik Kota Pontianak

**Tabel 7.5. Jumlah Kamar Pada Sarana Akomodasi Menurut Kelurahan di Kecamatan Pontianak Tenggara, 2013 - 2015**

<b>Kelurahan</b>	<b>2013</b>	<b>2014</b>	<b>2015</b>
(1)	(2)	(3)	(4)
1 Bangka Belitung Laut	-	-	-
2 Bangka Belitung Darat	-	-	-
3 Bansir Laut	307	394	519
4 Bansir Darat	-	-	-
<b>Jumlah</b>	<b>307</b>	<b>394</b>	<b>519</b>

Sumber : Badan Pusat Statistik Kota Pontianak

**Tabel 7.6. Jumlah Karyawan Pada Sarana Akomodasi Menurut Menurut Kelurahan dan Jenis Hotel di Kecamatan Pontianak Tenggara, 2015**

Kelurahan	Melati	Bintang
(1)	(2)	(3)
1 Bangka Belitung Laut	-	-
2 Bangka Belitung Darat	-	-
3 Bansir Laut	35	240
4 Bansir Darat	-	-
<b>Jumlah</b>	<b>35</b>	<b>240</b>

Sumber : Badan Pusat Statistik Kota Pontianak



[Pos dan Akomodasi]

**Tabel 7.7. Jumlah Tamu Yang Menginap Menurut Jenis Sarana Akomodasi dan Kelurahan di Kecamatan Pontianak Tenggara, 2015**

<b>Kelurahan</b>	<b>Melati</b>	<b>Bintang</b>
(1)	(2)	(3)
1 Bangka Belitung Laut	-	-
2 Bangka Belitung Darat	-	-
3 Bansir Laut	2 202	80 448
4 Bansir Darat	-	-
<b>Jumlah</b>	<b>2 202</b>	<b>80 448</b>

Sumber : Badan Pusat Statistik Kota Pontianak



# 8. KEUANGAN



## 8. KEUANGAN

Pajak Bumi dan Bangunan (PBB) adalah pajak negara yang dikenakan terhadap bumi dan atau bangunan yang bersifat kebendaan dalam arti besarnya pajak terutang ditentukan oleh keadaan objek yaitu bumi/tanah dan atau bangunan dan merupakan nilai tambah terhadap APBD.

Wajib pajak di Kecamatan Pontianak Tenggara pada tahun 2016 berjumlah 22.325 orang. Besarnya realisasi penerimaan PBB adalah 2,54 milyar rupiah, sedangkan target penerimaan adalah 4,51 milyar rupiah. Hal ini berarti ada selisih 1,97 milyar rupiah atau sekitar 56,42 persen perbandingan antara realisasi dengan target penerimaan PBB.

Banyaknya penerimaan zakat fitrah di Kecamatan Pontianak Tenggara tahun 2015 sebesar 205,39 juta rupiah dengan jumlah mustahiq sebanyak 2.858 jiwa, sedangkan jumlah penerima (muzakki) sebanyak 7.006 jiwa dan besarnya penerimaan zakat mal sebesar 107,21 juta rupiah.

**Tabel 8.1. Jumlah Penerimaan Pajak Bumi dan Bangunan di Kecamatan Pontianak Tenggara (Rupiah), 2016**

KELURAHAN	Wajib Pajak	Target Penerimaan	Realisasi	Persentase
(1)	(2)	(3)	(4)	(4)
1. Bangka Belitung Laut	4.491	1.870.775.427	1.265.087.988	67,62
2. Bangka Belitung Darat	6.420	964.357.562	457.199.184	47,41
3. Bansir Laut	2.725	734.380.758	442.073.707	60,20
4. Bansir Darat	8.689	935.717.789	377.584.058	40,35
<b>JUMLAH</b>	<b>22.325</b>	<b>4.505.231.536</b>	<b>2.541.944.937</b>	<b>56,42</b>

Sumber: Dinas Pendapatan Daerah Kota Pontianak

**Tabel 8.2 Banyaknya Penerimaan Zakat Fitrah dan Zakat Mal diKecamatan Pontianak Tenggara, 2015 ( Rupiah)**

Uraian	2015
(1)	(2)
1. Zakat Fitrah	205.386.400
2. Zakat Mal	107.207.000
Jumlah	-

Sumber : Kantor Kementerian Agama Kota Pontianak

[Keuangan]

**Tabel 8.3 Banyaknya Penyaluran dan Penerima Zakat Fitrah di Kecamatan Pontianak Tenggara, 2015**

<b>Uraian</b>	<b>2015</b>
(1)	(2)
<b>1. Penyaluran</b>	
<b>Mustahiq (Jiwa)</b>	2 858
<b>Uang (000 Rp)</b>	205 386,40
<b>Beras (Kg)</b>	3 979,50
<b>2 Penerima</b>	
<b>Muzakki (Jiwa)</b>	7 006
<b>Uang (000 Rp)</b>	205 386,40
<b>Beras (Kg)</b>	3 979,50

*Sumber : Kantor Kementerian Agama Kota Pontianak*



# 9. PENDAPATAN REGIONAL



<https://pontianakkota.bps.go.id>





## 9. PENDAPATAN REGIONAL

### 9.1. Laju Pertumbuhan Ekonomi

Gambaran secara menyeluruh tentang kondisi perekonomian suatu daerah dapat diperoleh dari Produk Domestik Regional Bruto (PDRB). Sebagai salah satu indikator makro ekonomi, PDRB merupakan jumlah nilai tambah yang timbul dari seluruh sektor perekonomian atau merupakan jumlah nilai barang dan jasa akhir yang dihasilkan oleh seluruh unit ekonomi.

Pendapatan regional atas dasar harga berlaku menggambarkan kenaikan produksi dan juga kenaikan harga (inflasi) sedangkan atas dasar harga konstan tahun dasar menunjukkan laju pertumbuhan ekonomi secara keseluruhan suatu daerah baik secara total maupun sektoral.

Pertumbuhan ekonomi di Kecamatan Pontianak Tenggara setiap tahunnya mengalami fluktuasi yaitu pada tahun 2014 sebesar 5,92 persen, turun menjadi tahun 2015 sebesar 5,00 persen dan tahun 2016 mengalami peningkatan menjadi sebesar 5,13 persen.

## **9.2. Struktur Perekonomian Kecamatan Pontianak Tenggara**

PDRB menurut harga berlaku di Kecamatan Pontianak Tenggara pada setiap tahunnya mengalami peningkatan yakni pada tahun 2014 sebesar 2,03 triliun rupiah meningkat pada tahun 2015 sebesar 2,26 triliun rupiah dan pada tahun 2016 meningkat menjadi 2,49 triliun rupiah.

Distribusi persentase PDRB menurut lapangan usaha atas dasar harga berlaku pada tahun 2016 terdapat tiga sektor dominan yang berpengaruh terhadap pembentukan PDRB yaitu sektor Konstruksi sebesar 30,36 persen, sektor Pertahanan dan Jaminan Sosial Wajib sebesar 12,15 persen dan sektor Jasa Keuangan dan Asuransi sebesar 10,49 persen. Sedangkan sektor-sektor lainnya kurang dari sepuluh persen.

PDRB menurut harga konstan 2010 setiap tahunnya mengalami peningkatan yakni pada tahun 2014 sebesar 1,54 triliun rupiah meningkat menjadi 1,62 triliun rupiah pada tahun 2015 dan pada tahun 2016 meningkat menjadi 1,70 triliun rupiah.

Distribusi persentase PDRB menurut lapangan usaha atas dasar harga konstan 2010 pada tahun 2016 masih terdapat tiga sektor dominan yang berpengaruh terhadap pembentukan PDRB yaitu sektor Konstruksi sebesar 28,05 persen, sektor sektor Perdagangan Besar dan Eceran, reparasi mobil dan sepeda motor sebesar 9,34 persen dan sektor Jasa Pendidikan, reparasi mobil dan

sepeda motor sebesar 8,49 persen. Sedangkan sektor-sektor lainnya kurang dari sepuluh persen.

### **9.3. PDRB Perkapita**

PDRB Perkapita merupakan salah satu indikator yang dapat mencerminkan tingkat kemakmuran suatu daerah. PDRB Perkapita merupakan rata-rata nilai tambah bruto yang dihasilkan oleh setiap penduduk di suatu wilayah pada satu satuan waktu. Indikator PDRB Perkapita ini sering digunakan untuk menggambarkan tingkat kesejahteraan masyarakat suatu wilayah. Semakin besar PDRB Perkapita menunjukkan semakin tingginya tingkat kemakmuran penduduk pada wilayah tersebut, sebaliknya semakin rendah PDRB Perkapita berarti kemakmuran penduduk semakin rendah.

PDRB per kapita setiap tahunnya meningkat yaitu pada tahun 2014 sebesar 40,39 juta rupiah, tahun 2015 sebesar 46,02 juta rupiah dan tahun 2015 sebesar 49,70 juta rupiah. Begitu pula dengan pendapatan regional per kapita setiap tahunnya juga mengalami kenaikan yaitu pada tahun 2014 sebesar 36,99 juta rupiah, tahun 2015 sebesar 42,15 juta rupiah dan pada tahun 2016 sebesar 45,52 rupiah.

**Tabel 9.1. PDRB Kecamatan Pontianak Tenggara menurut Lapangan Usaha Atas Dasar Harga Berlaku, 2014-2016 (Juta Rupiah)**

Kategori	Uraian	2014	2015	2016
(1)	(2)	(3)	(4)	(5)
A	Pertanian, Kehutanan, dan Perikanan	14,030.0	14,973.0	15,580.0
B	Pertambangan dan Penggalian	0.0	0.0	0.0
C	Industri Pengolahan	60,731.2	64,768.2	69,691.7
D	Pengadaan Listrik dan Gas	95.5	108.1	118.3
E	Pengadaan Air, Pengelolaan Sampah, Limbah dan Daur Ulang	7,836.8	8,330.9	8,722.0
F	Konstruksi	579,110.1	668,407.7	755,067.0
G	Perdagangan Besar dan Eceran; Reparasi Mobil dan Sepeda Motor	175,662.5	202,017.6	231,185.9
H	Transportasi dan Pergudangan	89,787.0	97,036.4	109,702.6
I	Penyediaan Akomodasi dan Makan Minum	115,212.2	128,084.6	128,257.2
J	Informasi dan Komunikasi	108,412.2	120,862.9	131,941.4
K	Jasa Keuangan dan Asuransi	230,148.0	248,692.3	260,938.7
L	Real Estate	74,885.6	78,404.0	82,544.8
M,N	Jasa Perusahaan	14,202.5	15,610.4	16,862.5
O	Administrasi Pemerintahan, Pertahanan dan Jaminan Sosial Wajib	248,335.3	271,258.9	302,024.0
P	Jasa Pendidikan	149,238.0	161,252.9	182,933.9
Q	Jasa Kesehatan dan Kegiatan Sosial	115,060.3	126,214.1	133,890.6
R,S,T,U	Jasa lainnya	49,176.5	53,528.5	57,260.6
<b>PRODUK DOMESTIK REGIONAL BRUTO</b>		<b>2,031,923.6</b>	<b>2,259,550.6</b>	<b>2,486,721.1</b>

\* Angka sementara

\*\* Angka sangat sementara

**Tabel 9.2. PDRB Kecamatan Pontianak Tenggara menurut Lapangan Usaha  
Atas Dasar Harga Konstan, 2014-2016 (Juta Rupiah)**

Kategori	Uraian	2014	2015	2016
(1)	(2)	(3)	(4)	(5)
A	Pertanian, Kehutanan, dan Perikanan	12,403.8	12,666.4	12,939.5
B	Pertambangan dan Penggalian	0.0	0.0	0.0
C	Industri Pengolahan	50,120.6	52,175.2	54,109.9
D	Pengadaan Listrik dan Gas	107.7	112.5	120.8
E	Pengadaan Air, Pengelolaan Sampah, Limbah dan Daur Ulang	7,348.8	7,587.9	7,950.0
F	Konstruksi	420,396.4	455,209.0	476,314.1
G	Perdagangan Besar dan Eceran; Reparasi Mobil dan Sepeda Motor	144,723.0	151,570.7	157,828.4
H	Transportasi dan Pergudangan	77,735.8	80,533.9	85,639.7
I	Penyediaan Akomodasi dan Makan Minum	93,760.6	98,246.0	102,755.1
J	Informasi dan Komunikasi	100,395.2	110,562.5	120,420.1
K	Jasa Keuangan dan Asuransi	173,919.3	177,980.4	188,592.9
L	Real Estate	63,634.5	65,860.4	67,129.9
M,N	Jasa Perusahaan	12,514.1	13,212.6	13,963.8
O	Administrasi Pemerintahan, Pertahanan dan Jaminan Sosial Wajib	133,262.4	136,262.4	143,820.6
P	Jasa Pendidikan	119,020.7	121,603.0	128,777.1
Q	Jasa Kesehatan dan Kegiatan Sosial	92,909.0	95,864.8	98,759.4
R,S,T,U	Jasa lainnya	42,477.1	43,352.9	45,847.0
<b>PRODUK DOMESTIK REGIONAL BRUTO</b>		<b>1,544,729.1</b>	<b>1,622,800.6</b>	<b>1,704,968.3</b>

\* Angka sementara

\*\* Angka sangat sementara

[Pendapatan Regional]

**Tabel 9.3. Distribusi Persentase PDRB Seri 2010  
Kecamatan Pontianak Tenggara, 2014-2016**

Kategori	Uraian	2014	2015	2016
(1)	(2)	(3)	(4)	(5)
A	Pertanian, Kehutanan, dan Perikanan	0.69	0.66	0.63
B	Pertambangan dan Penggalian	0.00	0.00	0.00
C	Industri Pengolahan	2.99	2.87	2.80
D	Pengadaan Listrik dan Gas	0.00	0.00	0.00
E	Pengadaan Air, Pengelolaan Sampah, Limbah dan Daur Ulang	0.39	0.37	0.35
F	Konstruksi	28.50	29.58	30.36
G	Perdagangan Besar dan Eceran; Reparasi Mobil dan Sepeda Motor	8.65	8.94	9.30
H	Transportasi dan Pergudangan	4.42	4.29	4.41
I	Penyediaan Akomodasi dan Makan Minum	5.67	5.67	5.16
J	Informasi dan Komunikasi	5.34	5.35	5.31
K	Jasa Keuangan dan Asuransi	11.33	11.01	10.49
L	Real Estate	3.69	3.47	3.32
M,N	Jasa Perusahaan	0.70	0.69	0.68
O	Administrasi Pemerintahan, Pertahanan dan Jaminan Sosial Wajib	12.22	12.00	12.15
P	Jasa Pendidikan	7.34	7.14	7.36
Q	Jasa Kesehatan dan Kegiatan Sosial	5.66	5.59	5.38
R,S,T,U	Jasa lainnya	2.42	2.37	2.30
<b>PRODUK DOMESTIK REGIONAL BRUTO</b>		<b>100.00</b>	<b>100.00</b>	<b>100.00</b>

\* Angka sementara

\*\* Angka sangat sementara

**Tabel 9.4. Laju Pertumbuhan PDRB Seri 2010 Kecamatan Pontianak Tenggara, 2014-2016 (Persen)**

Kategori	Uraian	2014	2015	2016
(1)	(2)	(3)	(4)	(5)
A	Pertanian, Kehutanan, dan Perikanan	4.34	3.70	1.67
B	Pertambangan dan Penggalian	0.00	0.00	0.00
C	Industri Pengolahan	5.47	4.10	3.66
D	Pengadaan Listrik dan Gas	7.75	7.82	9.41
E	Pengadaan Air, Pengelolaan Sampah, Limbah dan Daur Ulang	3.41	3.85	4.02
F	Konstruksi	10.50	7.84	3.55
G	Perdagangan Besar dan Eceran; Reparasi Mobil dan Sepeda Motor	2.28	4.92	5.14
H	Transportasi dan Pergudangan	6.88	3.60	4.84
I	Penyediaan Akomodasi dan Makan Minum	6.65	4.78	5.95
J	Informasi dan Komunikasi	10.47	9.68	9.62
K	Jasa Keuangan dan Asuransi	4.98	2.34	8.17
L	Real Estate	7.76	3.50	3.45
M,N	Jasa Perusahaan	7.80	5.58	3.93
O	Administrasi Pemerintahan, Pertahanan dan Jaminan Sosial Wajib	2.55	3.68	5.71
P	Jasa Pendidikan	5.33	4.18	4.16
Q	Jasa Kesehatan dan Kegiatan Sosial	5.04	3.18	3.39
R,S,T,U	Jasa lainnya	5.66	3.24	4.03
<b>PRODUK DOMESTIK REGIONAL BRUTO</b>		<b>5.92</b>	<b>5.00</b>	<b>5.13</b>

\* Angka sementara

\*\* Angka sangat sementara



[Pendapatan Regional]

**Tabel 9.5. Laju Implisit PDRB Seri 2010 menurut Lapangan Usaha, 2014-2016 (Persen)**

Kategori	Uraian	2014	2015	2016
(1)	(2)	(9)	(10)	(11)
A	Pertanian, Kehutanan, dan Perikanan	117.08	120.71	123.00
B	Pertambangan dan Penggalian	0.00	0.00	0.00
C	Industri Pengolahan	127.80	129.22	133.57
D	Pengadaan Listrik dan Gas	95.51	100.42	105.21
E	Pengadaan Air, Pengelolaan Sampah, Limbah dan Daur Ulang	109.33	113.36	114.95
F	Konstruksi	148.68	158.99	165.87
G	Perdagangan Besar dan Eceran; Reparasi Mobil dan Sepeda Motor	124.14	139.59	152.53
H	Transportasi dan Pergudangan	123.45	124.83	136.22
I	Penyediaan Akomodasi dan Makan Minum	131.05	136.61	130.55
J	Informasi dan Komunikasi	119.29	120.39	119.34
K	Jasa Keuangan dan Asuransi	138.92	142.99	146.61
L	Real Estate	126.81	123.21	125.33
M,N	Jasa Perusahaan	122.34	124.74	127.62
O	Administrasi Pemerintahan, Pertahanan dan Jaminan Sosial Wajib	191.66	203.55	221.65
P	Jasa Pendidikan	133.70	135.48	150.44
Q	Jasa Kesehatan dan Kegiatan Sosial	130.09	135.85	139.67
R,S,T,U	Jasa lainnya	122.33	126.02	132.08
<b>PRODUK DOMESTIK REGIONAL BRUTO</b>		<b>139.61</b>	<b>146.27</b>	<b>153.24</b>

\* Angka sementara

\*\* Angka sangat sementara

**Tabel 9.6. Distribusi Persentase PDRB Seri 2010 Kecamatan Pontianak Tenggara Atas Dasar Harga Konstan, 2014-2016 (Persen)**

Kategori	Uraian	2014	2015	2016
(1)	(2)	(9)	(10)	(11)
A	Pertanian, Kehutanan, dan Perikanan	0.82	0.80	0.78
B	Pertambangan dan Penggalian	0.00	0.00	0.00
C	Industri Pengolahan	3.27	3.24	3.22
D	Pengadaan Listrik dan Gas	0.01	0.01	0.01
E	Pengadaan Air, Pengelolaan Sampah, Limbah dan Daur Ulang	0.49	0.48	0.47
F	Konstruksi	26.76	27.21	28.05
G	Perdagangan Besar dan Eceran; Reparasi Mobil dan Sepeda Motor	9.72	9.37	9.34
H	Transportasi dan Pergudangan	5.00	5.03	4.96
I	Penyediaan Akomodasi dan Makan Minum	6.04	6.07	6.05
J	Informasi dan Komunikasi	6.24	6.50	6.81
K	Jasa Keuangan dan Asuransi	11.38	11.26	10.97
L	Real Estate	4.06	4.12	4.06
M,N	Jasa Perusahaan	0.80	0.81	0.81
O	Administrasi Pemerintahan, Pertahanan dan Jaminan Sosial Wajib	8.90	8.63	8.40
P	Jasa Pendidikan	7.67	7.70	7.49
Q	Jasa Kesehatan dan Kegiatan Sosial	6.08	6.01	5.91
R,S,T,U	Jasa lainnya	2.76	2.75	2.67
<b>PRODUK DOMESTIK REGIONAL BRUTO</b>		<b>100</b>	<b>100</b>	<b>100</b>

\* Angka sementara

\*\* Angka sangat sementara

[Pendapatan Regional]

**Tabel 9.7. Distribusi Persentase PDRB Seri 2010 Kecamatan Pontianak Tenggara Atas Dasar Harga Berlaku, 2014-2016 (Rupiah)**

LAPANGAN USAHA	2014	2015	2016
(1)	(2)	(3)	(4)
<b><u>ATAS DASAR HARGA BERLAKU</u></b>			
1. PDRB Atas Dasar Harga Pasar	2,031,923.60	2,259,550.56	2,486,721.13
2. Penyusutan	139,999.54	155,683.03	171,335.09
3. PDRN Atas Dasar Harga Pasar	1,891,924.06	2,103,867.52	2,315,386.05
4. Pajak Tak Langsung	30,885.24	34,345.17	37,798.16
5. PDRN Atas Dasar Biaya Faktor Produksi	1,861,038.82	2,069,522.35	2,277,587.88
6. Penduduk Pertengahan Tahun (Jiwa)	50,309	49,103	50,038
7. PDRB Perkapita (Rupiah)	40,388,868.76	46,016,548.00	49,696,653.16
8. Pendapatan Regional Perkapita (Rupiah)	36,992,164.90	42,146,556.32	45,517,164.63

\* Angka sementara

\*\* Angka sangat sementara

**Tabel 9.8. Perkembangan Pendapatan Regional dan Angka Perkapita Kecamatan Pontianak Tenggara Atas Dasar Harga Konstan 2010, 2014-2016 (Rupiah)**

LAPANGAN USAHA		2014	2015	2016
(1)		(2)	(3)	(4)
<b><u>ATAS DASAR HARGA KONSTAN 2010</u></b>				
1.	PDRB Atas Dasar Harga Konstan	1,544,729.10	1,622,800.60	1,704,968.32
2.	Penyusutan	106,431.83	111,810.96	117,472.32
3.	PDRN Atas Dasar Harga Pasar	1,438,297.26	1,510,989.64	1,587,496.00
4.	Pajak Tak Langsung	23,479.88	24,666.57	25,915.52
5.	PDRN Atas Dasar Biaya Faktor Produksi	1,414,817.38	1,486,323.07	1,561,580.48
6.	Penduduk Pertengahan Tahun (Jiwa)	50,309	49,103	50,038
7.	PDRB Perkapita (Rupiah)	30,704,826.09	33,048,909.43	34,073,470.55
8.	Pendapatan Regional Perkapita (Rupiah)	28,122,550.22	30,269,496.14	31,207,891.67

\* Angka sementara

\*\* Angka sangat sementara



# DATA

MENCERDASKAN BANGSA

<https://pontianakkota.bps.go.id>



**BADAN PUSAT STATISTIK  
KOTA PONTIANAK**

Jl. Letjen Sutoyo No. 17 Pontianak 78121  
Telp. (0561) 736471 Fax. (0561) 761374

Homepage: <https://pontianakkota.bps.go.id> E-mail: [bps6171@bps.go.id](mailto:bps6171@bps.go.id)