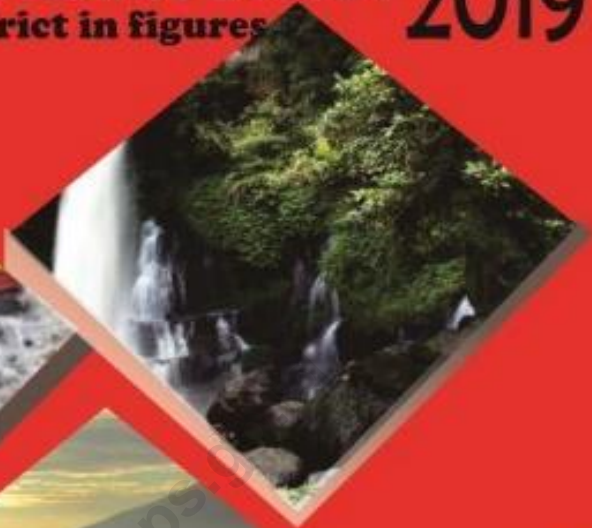


Katalog / Catalog : 1102001.3205150

KECAMATAN BAYONGBONG DALAM ANGKA **2019**

Bayongbong sub district in figures



**BADAN PUSAT STATISTIK
KABUPATEN GARUT**
BPS-Statistics of Garut Regency

KECAMATAN BAYONGBONG DALAM ANGKA **2019**

Bayongbong sub district in figures



<http://www.bayongbong.go.id>

Kecamatan Bayongbong Dalam Angka
Bayongbong Sub District in Figures
2019

ISSN: -

No. Publikasi/*Publication Number*: 32050.1912

Katalog/*Catalog*: 1102001.3205150

Ukuran Buku/*Book Size*: 14,8 cm x 21 cm

Jumlah Halaman/*Number of Pages*: xii + 28 halaman /*pages*

Naskah/*Manuscript*:

Badan Pusat Statistik Kabupaten Garut

BPS-Statistics of Garut Regency

Gambar Kover oleh/*Cover Designed by*:

Badan Pusat Statistik Kabupaten Garut

BPS-Statistics of Garut Regency

Ilustrasi Kover/*Cover Illustration*:

Gunung Cikuray/ *Cikuray Mountain*

Diterbitkan oleh/*Published by*:

© BPS Kabupaten Garut/*BPS-Statistics of Garut Regency*

Dicetak oleh/*Printed by*:

Badan Pusat Statistik

Dilarang mengumumkan, mendistribusikan, mengomunikasikan, dan/atau menggangdakan sebagian atau seluruh isi buku ini untuk tujuan komersial tanpa izin tertulis dari Badan Pusat Statistik

Prohibited to announce, distribute, communicate, and/or copy part or all of this book for commercial purpose without permission from BPS-Statistics Indonesia

Kecamatan Bayongbong Dalam Angka
Bayongbong Sub District in Figures
2019

Tim Penyusun :

Penanggung Jawab : Dody Gunawan Yusuf, S.Si

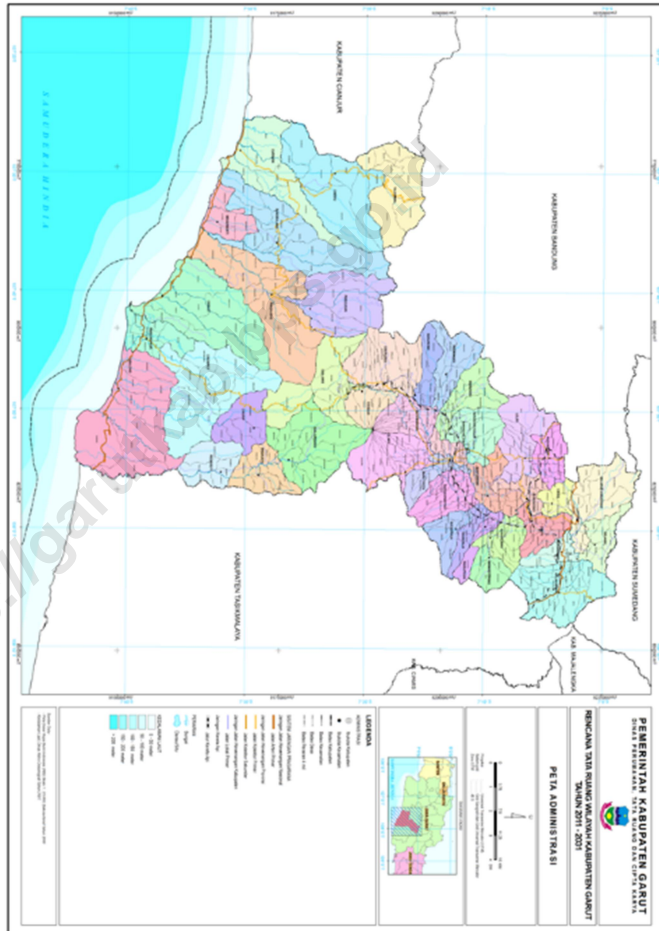
Penulis dan Pengolah Data : Ridwan,

Penyunting/Editor : Yudi Surya Lesmana, S.Si

Gambar Cover : Ridwan.

<https://garutkab.bps.go.id>

PETA WILAYAH KABUPATEN GARUT MAP OF GARUT REGENCY



KEPALA BPS KABUPATEN GARUT
CHIEF STATISTICIAN OF GARUT REGENCY



DODY GUNAWAN YUSUF, S.Si



KATA PENGANTAR

Kecamatan Bayongbong Dalam Angka 2019 ini mengalami perubahan format sesuai dengan kebijakan nasional, namun data-data yang sebelumnya pernah ada, akan tetap kami upayakan tampil melalui tabel statis dan dinamis pada website kami garutkab.bps.go.id.

Kecamatan Bayongbong Dalam Angka ini semakin banyak diminati karena sebagai sumber referensi oleh para perencana kebijakan, peneliti, dosen, mahasiswa serta para pembaca yang membutuhkan informasi statistik yang komprehensif.

Penghargaan dan ucapan terima kasih yang tulus kami sampaikan kepada segenap instansi pemerintah dilingkungan Pemerintah Kabupaten Garut yang telah berkenan menyumbangkan data dan informasi hingga terwujudnya publikasi ini.

Publikasi ini tentunya masih mengandung keterbatasan. Kritik dan saran dari semua pihak sangat diharapkan untuk perbaikan dan kesempurnaan publikasi yang akan datang. Kritik dan saran dapat dialamatkan ke: bps3205@bps.go.id. Kepada semua pihak yang telah ikut terlibat dalam penyusunan publikasi ini kami mengucapkan banyak terima kasih.

Harapan kami semoga buku ini dapat bermanfaat bagi kita semua dalam menyusun perencanaan dan melaksanakan pembangunan serta berbagai kajian ilmiah.

Garut, September 2019
Kepala BPS Kabupaten Garut,

Dody Gunawan Yusuf, S.Si



PREFACE

Bayongbong subDistrict In Figures 2019 has changed the format in accordance with national policy, but the data that had previously been there, we will continue to try to appear through static and dynamic tables on our website garutkab.bps.go.id.

Bayongbong subDistrict in this figure more and more in demand because as a source of reference by policy planners, researchers, lecturers, students and readers who need comprehensive statistical information.

Our sincere appreciation and gratitude goes to all government agencies in the Garut Regency Government who have been willing to contribute data and information until the realization of this publication.

This publication certainly contains limitations. Criticism and suggestions from all parties are expected to improve and perfect future publications. Criticisms and suggestions can be addressed to: bps3205@bps.go.id. We would like to thank all those who have been involved in the preparation of this publication.

We hope that this book can be useful for all of us in planning and carrying out development and various scientific studies.

Garut, September 2019

Chief Statistician of Garut Regency

Dody Gunawan Yusuf, S.Si

Daftar Isi/Table Of Contents

Halaman/Page

PETA WILAYAH KABUPATEN GARUT	iii
KEPALA BPS KABUPATEN GARUT	iv
KATA PENGANTAR	i
PREFACE	ii
Daftar Isi/Table Of Contents	iii
Daftar Table/List Of Tables.....	iv
Penjelasan Umum/Explanatory Notes	v
BAB 1	1
BAB 2	3
BAB 3	16
BAB 4	25

Daftar Table/List Of Tables

<u>Table</u>	Halaman/Page
1.1.1	2
2.1.1	4
2.2.1	7
2.2.2	10
2.2.3	11
2.3.1	13
2.3.2	15
3.1.1	17
3.1.2	18
3.1.3	19
3.1.4	20
3.1.5	21
3.1.6	22
3.2.1	23
3.2.2	24
4.1	26

Penjelasan Umum/Explanatory Notes

Bab. 1. Letak Geografis

Kecamatan Bayongbong mempunyai luas wilayah sekitar 3.563,9 Ha, dengan memiliki ketinggian antara 650 - 1250 meter dari permukaan air laut serta memiliki batas-batas wilayah sebagai berikut :

- Sebelah Utara, berbatasan dengan Kecamatan Samarang
- Sebelah Timur, berbatasan dengan kecamatan Cilawu dan Cigedug
- Sebelah Selatan, berbatasan dengan Kecamatan Cisirupan
- Sebelah Barat, berbatasan dengan Kecamatan Cisirupan, Sukaresmi dan Samarang

Kecamatan Bayongbong ini sebagian besar desa-desanya terletak didaerah lereng / bukit.

Bab. 2 . Sosial

Di bidang sosial menyangkut berbagai aspek yang memang dirasakan sangat kompleks. Karena selain berdampak terhadap masalah ekonomi juga berdampak pada masalah sosial politik masyarakat. Bahkan keberhasilan pembangunan dibidang sosial dapat dievaluasi dan dijadikan sebagai indikator tahun-tahun selanjutnya. Keberhasilan pembangunan

Chapter. 1. Geographical location

Bayongbong District has an area of approximately 3.563,9 Ha, with a height between 650-1250 meters above sea level and has the following regional boundaries:

- *North side, adjacent to District Garut Kota and District Tarogong Kidul*
- *East, adjacent to Tasikmalaya Regency..*
- *South side, adjacent to District Banjarwangi.*
- *West side, adjacent to District Bayongbong.*

Bayongbong District is most of the villages are located in the area of the slope / hill.

Chapter. 2. Social.

In the social field concerning various aspects that are felt very complex. Because in addition to impact on economic problems also impact on socio-political issues of society. Even the success of development in the social field can be evaluated and used as an indicator for the next years. The success of development in the social field not only can be seen from the physical form but also must be seen as a whole that is

dalam bidang sosial tidak hanya dapat dilihat dari bentuk fisik saja namun juga harus dilihat secara keseluruhan yaitu dari segi fisik maupun dari segi non fisik. Salah satu upaya dari pemerintah Kabupaten DT. II Garut dalam rangka pembangunan sosial budaya adalah dengan mengupayakan berbagai program yang langsung menyentuh masyarakat sebagai sarannya diantaranya pembangunan di bidang pendidikan, kesehatan dan Keluarga Berencana, bidang Agama serta bidang sosial lainnya.

Pada bab ini data mengenai pendidikan menyajikan jumlah sekolah menurut tingkatan pendidikan yang di mulai dari tingkat SD sampai Sekolah Menengah (SMU/SMK).

Data mengenai kesehatan pada bab ini menyajikan jumlah sarana dan fasilitas kesehatan yang ada dikecamatan Bayongbong mulai dari Puskesmas, Pustu sampai posyandu, termasuk jumlah tenaga kesehatan itu sendiri.

Data mengenai Agama dalam bab ini menyajikan; jumlah penduduk menurut agama yang dianut, tempat peribadatan.

Bab. 3 . Pertanian

Perekonomian Kabupaten Garut, sektor pertanian merupakan sektor yang sangat dominan, termasuk kecamatan

in terms of physical as well as in terms of non-physical. One of the efforts of the DT regency government. II Garut in the framework of socio-cultural development is to seek a variety of programs that directly touch the community as its targets such as development in the field of education, health and family planning, religion and other social fields.

In this chapter data on education presents the number of schools according to their level of education ranging from elementary to high school (high school / vocational) level.

Health data in this chapter presents the number of health facilities and facilities available in Bayongbong District from Puskesmas, Pustu to Posyandu, including the number of health workers themselves ranging

Religion data in this chapter presents; the number of people according to the religion adopted, the place of worship.

Chapter. 3. Agriculture

Garut regency economy, agriculture sector is a very dominant sector, including district of Bayongbong for agriculture sector is dominant sector. For the agriculture sector, the data are

Bayongbong untuk sektor pertanian merupakan sektor yang dominan. Untuk ulasan sektor pertanian ini data dikelompokkan dalam beberapa kelompok hortikultura dan perkebunan

Adapun komoditi yang masuk dalam kelompok perkebunan ini meliputi Perkebunan Besar Negara, Perkebunan Besar Swasta dan Perkebunan Rakyat, seperti komoditi tanaman jahe, kapolaga, kelapa, kopi, kunir, teh.

grouped into several groups hortikultura and Plantation

Commodities included in this plantation group include the State Plantation, Private Plantation and Community Plantation, such as ginger, capolaga, coconut, coffee, turmeric, and tea.

<https://garutkab.bps.go.id>

BAB 1

1. Geografi dan Iklim/*Geography and Climate*

1.1 Keadaan Geografi/*Geography Condition*

Tabel 1.1.1 Luas Daerah Menurut Kelurahan/Desa, 2018

Table Total Area by Kelurahan/Village, 2018

Kelurahan/Desa <i>Kelurahan/Village</i>	Luas (km ²) <i>Total Area (square.km)</i>	Persentase terhadap Luas Kecamatan <i>Percentage to Sub District's Area</i>
(1)	(2)	(3)
Pamalayan	296,9	8.33
Ciburuy	188,8	5.30
Mulyasari	111,3	3.12
Bayongbong	237,6	6.67
Cinisti	155,9	4.37
Ciela	227,5	6.38
Karyajaya	160,4	4.64
Panembong	216,0	7.95
Sukarame	219,2	7.99
Hegarmanah	250,0	7.01
Sirnagalih	379,9	10.66
Salakuray	99,3	2.79
Sukasenang	183,0	5.13
Cikedokan	140,4	3.94
Mekarsari	156,3	4.39
Banjarsari	163,8	4.60
Mekarjaya	240,0	6.73
Sukamanah	173,8	4,88
Bayongbong	3.563,9	100.00

Sumber/*Source*: Kementerian Dalam Negeri/*Ministry of Home Affairs*

<https://garutkab.bps.go.id>

BAB 2

2. Sosial dan Kesejahteraan Rakyat/*Social and Welfare*

2.1 Pendidikan/*Education*

Tabel 2.1.1 Jumlah Desa/Kelurahan yang Memiliki Fasilitas Sekolah Menurut Tingkat Pendidikan, 2011 – 2018

Table Number of Villages/Kelurahan Having Educational Facilities by Educational Level, 2011 – 2018

Kecamatan <i>Sub District</i>	SD <i>Primary School</i>			SMP <i>Junior High School</i>		
	2011	2014	2018	2011	2014	2018
(1)	(2)	(3)	(4)	(5)	(6)	(7)
Bayongbong	18	18	18	13	13	13

Sumber/Source: BPS, Pendataan Potensi Desa (Podes)/ BPS–Statistics Indonesia, Village Potential Data Collection

Tabel 2.1.1 Lanjutan
 Table Continued

Kecamatan Sub District	SMA Senior High School			SMK Vocational School		
	2011	2014	2018	2011	2014	2018
	(8)	(9)	(10)	(11)	(12)	(13)
Bayongbong	9	9	9	8	8	8

Sumber/Source: BPS, Pendataan Potensi Desa (Podes)/ BPS-Statistics Indonesia, Village Potential Data Collection

Tabel 2.1.1 Lanjutan
 Table Continued

Kecamatan Sub District	Perguruan Tinggi University		
	2011 (14)	2014 (15)	2018 (16)
Bayongbong	-	-	-

Sumber/Source: BPS, Pendataan Potensi Desa (Podes)/ BPS–Statistics Indonesia, Village Potential Data Collection

<https://garutkab.bps.go.id>

2.2 Kesehatan/Health

Tabel 2.2.1 Jumlah Desa/Kelurahan yang Memiliki Sarana Kesehatan, 2011 – 2018
Table Number of Villages/Kelurahan Having Health Facilities, 2011 – 2018

Kecamatan Sub District	Rumah Sakit <i>Hospital</i>			Rumah Sakit Bersalin <i>Maternity Hospital</i>		
	2011	2014	2018	2011	2014	2018
(1)	(2)	(3)	(4)	(5)	(6)	(7)
Bayongbong	-	-	-	-	-	-

Sumber/Source: BPS, Pendataan Potensi Desa (Podes)/ BPS-Statistics Indonesia, Village Potential Data Collection

Tabel 2.2.1 Lanjutan
 Table Continued

Kecamatan Sub District	Poliklinik Polyclinic			Puskesmas Public Health Center		
	2011 (8)	2014 (9)	2018 (10)	2011 (11)	2014 (12)	2018 (13)
Bayongbong	3	3	3	2	2	2

Sumber/Source: BPS, Pendataan Potensi Desa (Podes)/ BPS-Statistics Indonesia, Village Potential Data Collection

Tabel 2.2.1 Lanjutan
 Table Continued

Kecamatan Sub District	Puskesmas Pembantu Subsidiary of Public Health Center			Apotek Pharmacy		
	2011 (14)	2014 (15)	2018 (16)	2011 (17)	2014 (18)	2018 (19)
Bayongbong	4	4	4	5	5	5

Sumber/Source: BPS, Pendataan Potensi Desa (Podes)/ BPS-Statistics Indonesia, Village Potential Data Collection

Tabel 2.2.2 Jumlah Tenaga Kesehatan Menurut Kelurahan/Desa, 2018
 Table Number Medical Personnel by Kelurahan/Village, 2018

Kelurahan/Desa <i>Kelurahan/Village</i>	Dokter <i>Doctor</i>	Perawat <i>Nurse</i>	Bidan <i>Midwife</i>	Farmasi <i>Pharmaceutical</i>	Ahli Gizi <i>Nutritionist</i>
(1)	(2)	(3)	(4)	(5)	(6)
Pamalayan	0	-	1	-	-
Ciburuy	0	-	3	-	-
Mulyasari	3	-	1	-	-
Bayongbong	3	-	4	-	-
Cinisti	0	-	1	-	-
Ciela	0	-	1	-	-
Karyajaya	0	-	1	-	-
Panembong	1	-	1	-	-
Sukarame	0	-	3	-	-
Hegarmanah	1	-	4	-	-
Sirnagalih	0	-	1	-	-
Salakuray	0	-	2	-	-
Sukasenang	0	-	3	-	-
Cikedokan	0	-	0	-	-
Mekarsari	0	-	3	-	-
Banjarsari	1	-	6	-	-
Mekarjaya	0	-	1	-	-
Sukamanah	0	-	1	-	-
Bayongbong	9	-	37	-	-

Sumber/Source: Kementerian Kesehatan, <http://sisdmk.bppsdmk.kemkes.go.id/> Ministry of Health, <http://sisdmk.bppsdmk.kemkes.go.id>

Tabel 2.2.3 Jumlah Sarana Kesehatan Menurut Kelurahan/Desa, 2015 dan 2018
 Table Number Health Facilities by Kelurahan/Village, 2015 and 2018

Kelurahan/Desa <i>Kelurahan/Village</i>	Rumah Sakit Umum <i>General Hospital</i>		Rumah Sakit Khusus <i>Special Hospital</i>		Rumah Sakit Bersalin/ Rumah Bersalin <i>Maternity Hospital</i>		Puskesmas <i>Public Health Center</i>	
	2014	2018	2014	2018	2014	2018	2014	2018
(1)	(2)	(3)	(4)	(5)	(6)	(7)	(8)	(9)
Pamalayan	-	-	-	-	-	-	-	-
Ciburuy	-	-	-	-	-	-	-	-
Mulyasari	-	-	-	-	-	-	2	2
Bayongbong	-	-	-	-	-	-	-	-
Cinisti	-	-	-	-	-	-	-	-
Ciela	-	-	-	-	-	-	-	-
Karyajaya	-	-	-	-	-	-	-	-
Panembong	-	-	-	-	-	-	-	-
Sukarame	-	-	-	-	-	-	1	1
Hegarmannah	-	-	-	-	-	-	-	-
Sirnagalih	-	-	-	-	-	-	-	-
Salakuray	-	-	-	-	-	-	-	-
Sukasenang	-	-	-	-	-	-	-	-
Cikedokan	-	-	-	-	-	-	-	-
Mekarsari	-	-	-	-	-	-	-	-
Banjarsari	-	-	-	-	-	-	-	-
Mekarjaya	-	-	-	-	-	-	-	-
Sukamanah	-	-	-	-	-	-	-	-
Bayongbong	-	-	-	-	-	-	3	3

Sumber/Source: BPS, Pendataan Potensi Desa (Podes)/ BPS–Statistics Indonesia, Village

Tabel 2.2.3 Lanjutan
Table Continued

Kelurahan/Desa <i>Kelurahan/Village</i>	Klinik/Balai Kesehatan <i>Clinic/Health Center</i>		Posyandu <i>Maternal & Child Health Center</i>		Polindes <i>Village Maternity</i>	
	2014	2018	2014	2018	2014	2018
(1)	(2)	(3)	(4)	(5)	(6)	(7)
Pamalayan	-	-	9	9	-	-
Ciburuy	-	-	10	10	-	-
Mulyasari	1	1	9	9	-	-
Bayongbong	2	2	12	12	-	-
Cinisti	-	-	9	9	-	-
Ciela	-	-	8	8	-	-
Karyajaya	-	-	7	7	-	-
Panembong	1	1	9	9	-	-
Sukarame	-	-	8	8	-	-
Hegarmanah	3	3	6	6	-	-
Sirnagalih	-	-	13	13	-	-
Salakuray	-	-	6	6	-	-
Sukasenang	-	-	7	7	-	-
Cikedokan	-	-	11	11	-	-
Mekarsari	-	-	7	7	-	-
Banjarsari	-	-	8	8	-	-
Mekarjaya	-	-	11	11	-	-
Sukamanah	-	-	1	1	-	-
Bayongbong	7	3	151	151	-	-

Sumber/Source: BPS, Pendataan Potensi Desa (Podes)/ BPS–Statistics Indonesia, Village

2.3 Agama dan Sosial Lainnya/*Religion and Other Social Affairs*

Tabel 2.3.1 Jumlah Penduduk Menurut Kelurahan/Desa dan Agama yang Dianut, 2018
Table Population by Kelurahan/Village and Region, 2018

Kelurahan/Desa <i>Kelurahan/Village</i>	Islam	Protestan <i>Protestant</i>	Katolik <i>Catholic</i>	Hindu	Budha <i>Buddha</i>	Lainnya <i>Others</i>
(1)	(2)	(3)	(4)	(5)	(6)	(7)
Pamalayan	2.839	-	-	-	-	-
Ciburuy	2.888	-	-	-	-	-
Mulyasari	3.720	-	-	-	-	-
Bayongbong	3.867	-	-	-	-	-
Cinisti	2.595	-	-	-	-	-
Ciela	2.790	-	-	-	-	-
Karyajaya	2.350	-	-	-	-	-
Panembong	3.525	-	-	-	-	-
Sukarame	2.253	-	-	-	-	-
Hegarmanah	2.350	-	-	-	-	-
Sirnagalih	3.720	-	-	-	-	-
Salakuray	2.497	-	-	-	-	-
Sukasenang	2.546	-	-	-	-	-
Cikedokan	2.595	-	-	-	-	-
Mekarsari	2.153	-	-	-	-	-
Banjarsari	3.231	-	-	-	-	-
Mekarjaya	2.692	-	-	-	-	-
Sukamanah	2.545	-	-	-	-	-
Bayongbong	51.156	-	-	-	-	-

Sumber/*Source*: Kantor Desa se-Kecamatan Bayongbong/ *Village Offices in Bayongbong District*

<https://garutkab.bps.go.id>

Tabel 2.3.2 Jumlah Tempat Peribadatan Menurut Kelurahan/Desa, 2018
 Table Number of Places of Worship by Kelurahan/Village, 2018

Kelurahan/Desa <i>Kelurahan/Village</i>	Masjid <i>Mosque</i>	Musholla <i>Pray Room</i>	Gereja Protestan <i>Protestant Church</i>	Gereja Katolik <i>Catholic Church</i>	Pura <i>Temple</i>	Vihara
(1)	(2)	(3)	(4)	(5)	(6)	(7)
Pamalayan	11	18	-	-	-	-
Ciburuy	11	28	-	-	-	-
Mulyasari	12	27	-	-	-	-
Bayongbong	12	36	-	-	-	-
Cinisti	9	45	-	-	-	-
Ciela	9	25	-	-	-	-
Karyajaya	8	16	-	-	-	-
Panembong	9	26	-	-	-	-
Sukarame	8	22	-	-	-	-
Hegarmanah	9	13	-	-	-	-
Sirnagalih	15	41	-	-	-	-
Salakuray	7	20	-	-	-	-
Sukasenang	10	31	-	-	-	-
Cikedokan	6	16	-	-	-	-
Mekarsari	7	23	-	-	-	-
Banjarsari	9	18	-	-	-	-
Mekarjaya	11	12	-	-	-	-
Sukamanah	13	28	-	-	-	-
Bayongbong	176	445	-	-	-	-

Sumber/Source: KUA Kecamatan Bayongbong/ KUA Bayongbong District

<https://garutkab.bps.go.id>

BAB 3

3. Pertanian, Kehutanan, Peternakan, dan Perikanan *Agriculture, Forestry, Livestock, and Fishery*

3.1 Hortikultura/*Horticulture*

Tabel 3.1.1 Luas Panen Tanaman Sayuran Menurut Jenis Tanaman (ha), 2015 - 2018
Table Harvested Area of Vegetables by Kind of Plant (ha), 2015 – 2018

Jenis Tanaman <i>Kind of Plants</i>	2015	2016	2017	2018
(1)	(2)	(3)	(4)	(5)
Bawang Merah (<i>Shalloti</i>)	1.034	1.832	1.791	84
Bawang Daun (<i>Spring Onion</i>)	128	130	87	1.482
Kentang (<i>Potato</i>)	237	228	197	74
Kubis (<i>Cabbage</i>)	244	246	236	175
Petsai (<i>Chinese Cabbage</i>)	148	138	45	55
Wortel (<i>Carrot</i>)	66	26	32	16
Kacang Panjang (<i>Long Beans</i>)	20	18	17	11
Kacang Merah (<i>Red Beans</i>)	203	205	104	107
Cabai Besar (<i>Big Chili</i>)	239	208	191	174
Tomat (<i>Tomato</i>)	190	108	49	36
Terung (<i>Eggplant</i>)	24	41	35	37
Buncis (<i>Bean</i>)	10	13	14	12
Ketimun (<i>Cucumber</i>)	29	21	21	16
Cabai Rawit (<i>Cayenne Pepper</i>)	-	-	41	59

Sumber/*Source*: BPS, Statistik Pertanian Hortikultura SPH-SBS/*BPS-Statistics Indonesia, Agricultural Statistic for Horticulture SPH-SBS*

Tabel 3.1.2 Produksi Tanaman Sayuran Menurut Jenis Tanaman (ha), 2015 – 2018

Table Production of Vegetables by Kind of Plant (ha), 2015 - 2018

Jenis Tanaman <i>Kind of Plants</i>	2015	2016	2017	2018
(1)	(2)	(3)	(4)	(5)
Bawang Merah (<i>Shalloti</i>)	10.197	18.067	17.718	144.583
Bawang Daun (<i>Spring Onion</i>)	1.882	1.925	1.299	12.399
Kentang (<i>Potato</i>)	5.452	5.247	4.563	17.406
Kubis (<i>Cabbage</i>)	6.239	6.296	6.042	44.467
Petsai (<i>Chinese Cabbage</i>)	3.073	2.862	930	11.141
Wortel (<i>Carrot</i>)	1.363	538	666	3.302
Kacang Panjang (<i>Long Beans</i>)	265	244	245	1.525
Kacang Merah (<i>Red Beans</i>)	1.770	1.807	919	9.309
Cabai Besar (<i>Big Chili</i>)	3.664	3.116	2.838	19.593
Tomat (<i>Tomato</i>)	3.011	1.389	4.400	9.284
Terung (<i>Eggplant</i>)	939	804	1.743	8.806
Buncis (<i>Bean</i>)	158	206	222	1.828
Ketimun (<i>Cucumber</i>)	472	344	348	2.955
Cabai Rawit (<i>Cayenne Pepper</i>)	374	328	566	8.039

Sumber/Source: BPS, Statistik Pertanian Hortikultura SPH-SBS/BPS-Statistics Indonesia, Agricultural Statistic for Horticulture SPH-SBS

Tabel 3.1.3 Tanaman Akhir Buah-Buahan Menurut Jenis Tanaman (ha), 2015 - 2018
 Table Final Fruits by Plant Type (ha), 2015 - 2018

Jenis Tanaman Kind of Plants	2015	2016	2017	2018
(1)	(2)	(3)	(4)	(5)
Alpukat (<i>Avocado</i>)	42.500	41.730	41.730	41.000
Belimbing (<i>Star Fruit</i>)	15	15	15	15
Durian (<i>Durian</i>)	-	-	-	-
Jambu Biji (<i>Guava</i>)	2.983	2.890	2.890	2890
Jambu Air (<i>Water Apple</i>)	350	350	250	230
Jeruk Siam/Keprok (<i>Siam Orange</i>)	23.005	20.575	15.094	15194
Mangga (<i>Mango</i>)	6.478	5.968	5.968	5968
Nangka Campedak (<i>Jackfruit Campedak</i>)	4.139	4.139	4.139	4.139 -

Sumber/Source: BPS, Statistik Pertanian Hortikultura SPH-SBS/BPS-Statistics Indonesia, Agricultural Statistic for Horticulture SPH-SBS

Tabel 3.1.4 Produksi Tanaman Buah-Buahan Menurut Jenis Tanaman (ton), 2015 – 2018
 Table *Harvested Area Vegetables and Fruits by Kind of Plant (ton), 2015 - 2018*

Jenis Tanaman <i>Kind of Plants</i>	2015	2016	2017	2018
(1)	(2)	(3)	(4)	(5)
Alpukat (<i>Avocado</i>)	2.550	892	920	41.857
Belimbing (<i>Star Fruit</i>)	0,2	0,5	-	-
Durian (<i>Durian</i>)	-	-	-	-
Jambu Biji (<i>Guava</i>)	125	58	42	419
Jambu Air (<i>Water Apple</i>)	5	4	2,3	23
Jeruk Siam/Kepron (<i>Siam Orange</i>)	705	125	127	1.381
Mangga (<i>Mango</i>)	337	128	24	1.783
Nangka Campedak (<i>Jackfruit Campedak</i>)	-	-	-	-

Sumber/Source: BPS, Statistik Pertanian Hortikultura SPH-SBS/BPS-Statistics Indonesia, *Agricultural Statistic for Horticulture SPH-SBS*

Tabel 3.1.5 Luas Panen Tanaman Biofarmaka Menurut Jenis Tanaman (m²), 2015 - 2018
 Table Harvested Area of Medical Plants by Kind of Plant (m²), 2015 – 2018

Jenis Tanaman Kind of Plants	2015	2016	2017	2018
(1)	(2)	(3)	(4)	(5)
Jahe (<i>Ginger</i>)	2,50	2,60	3,50	3,50
Laos/Lengkuas (<i>Galanga</i>)	-	-	-	-
Kunyit (<i>East Indian Galangal</i>)	2,50	2,50	2,50	-
Lempuyang (<i>Lempuyang</i>)	-	-	-	-
Temulawak (<i>Ginger</i>)	-	-	-	-
Temuireng	-	-	-	-
Temukunci	-	-	-	-
Kapolaga (<i>Cardamom</i>)	-	-	-	-
Mengkudu (<i>Noni</i>)	-	-	-	-

Sumber/Source: BPS, Statistik Pertanian Hortikultura SPH-TBF/BPS-Statistics Indonesia, Agricultural Statistic for Horticulture SPH-TBF

Tabel 3.1.6 Produksi Tanaman Biofarmaka Menurut Jenis Tanaman (kg), 2015 - 2018
 Table Production of Medical Plants by Kind of Plant (kg), 2015 – 2018

Jenis Tanaman <i>Kind of Plants</i>	2015	2016	2017	2018
(1)	(2)	(3)	(4)	(5)
Jahe (Ginger)	2,5	2,6	3,5	
Laos/Lengkuas (<i>Galanga</i>)	-	-	-	-
Kunyit (<i>East Indian Galangal</i>)	2,50	2,50	2,50	-
Lempuyang (<i>Lempuyang</i>)	-	-	-	-
Temulawak (<i>Ginger</i>)	-	-	-	-
Temuireng	-	-	-	-
Temukunci	-	-	-	-
Kapolaga (<i>Cardamom</i>)	-	-	-	-
Mengkudu (<i>Noni</i>)	-	-	-	-

Sumber/Source: BPS, Statistik Pertanian Hortikultura SPH-TBF/BPS-Statistics Indonesia, Agricultural Statistic for Horticulture SPH-TBF

3.2 Perkebunan/*Estate Crops*

Tabel 3.2.1 Luas Areal Tanaman Perkebunan Menurut Kelurahan/Desa dan Jenis Tanaman (000 ha), 2017 dan 2018

Table *Planted Area of Estate Crops by Kelurahan/Village and Type of Crops (000 ha), 2017 dan 2018*

Jenis Tanaman <i>Kind of Plant</i>	2015	2016	2017	2018
(1)	(2)	(3)	(4)	(5)
Kelapa (Coconut)	-	-	-	5
Kopi (Coffee)	-	-	47	80
Teh (Tea)	-	-	8	8
Tembakau (Tobbaco)	-	-	313	202

Sumber/*Source*: Direktorat Jenderal Perkebunan/*Directorate General of Estates*

Tabel 3.2.2 Produksi Tanaman Perkebunan Menurut Kelurahan/Desa dan Jenis Tanaman (000 ton), 2017 dan 2018

Table
Production of Estate Crops by Kelurahan/Village and Type of Crops (000 ha), 2017 dan 2018

Jenis Tanaman <i>Kind of Plant</i>	2015	2016	2017	2018
(1)	(2)	(3)	(4)	(5)
Kelapa (Coconut)	-	-	-	0
Kopi (Coffee)	-	-	25	0.02
Teh (Tea)	-	-	9	0.01
Tembakau (Tobacco)	-	-	265	0.17

Sumber/Source: Direktorat Jenderal Perkebunan/Directorate General of Estates

<https://garutkab.bps.go.id>

BAB 4

4. Pariwisata/Tourism

Tabel 4.1 Jumlah Rumah Makan/Restoran Menurut Kelurahan/Desa, 2015 - 2018
Table Number of Restaurants, 2015 – 2018

Kelurahan/Desa Kelurahan/Village	2015	2016	2017	2018
(1)	(2)	(3)	(4)	(5)
Pamalayan	-	-	-	-
Ciburuy	-	-	-	-
Mulyasari	-	-	-	-
Bayongbong	-	-	-	-
Cinisti	-	-	-	-
Ciela	-	-	-	-
Karyajaya	-	-	-	-
Panembong	-	-	-	-
Sukarame	-	-	-	-
Hegarmanah	-	-	-	-
Sirnagalih	-	-	-	-
Salakuray	-	-	-	-
Sukasenang	-	-	-	-
Cikedokan	-	-	-	-
Mekarsari	-	-	-	-
Banjarsari	-	-	2	2
Mekarjaya	-	-	-	-
Sukamanah	-	-	-	-
Bayongbong	-	-	2	2



Sensus
Penduduk
2020

MencatatIndonesia

DATA

MENCERDASKAN BANGSA

Englighten the nation



Badan Pusat Statistik Kabupaten Garut
Jl.Pembangunan No.222 Tarogong Kidul
Jawa Barat-Indonesia, Telp +62 0262 233273