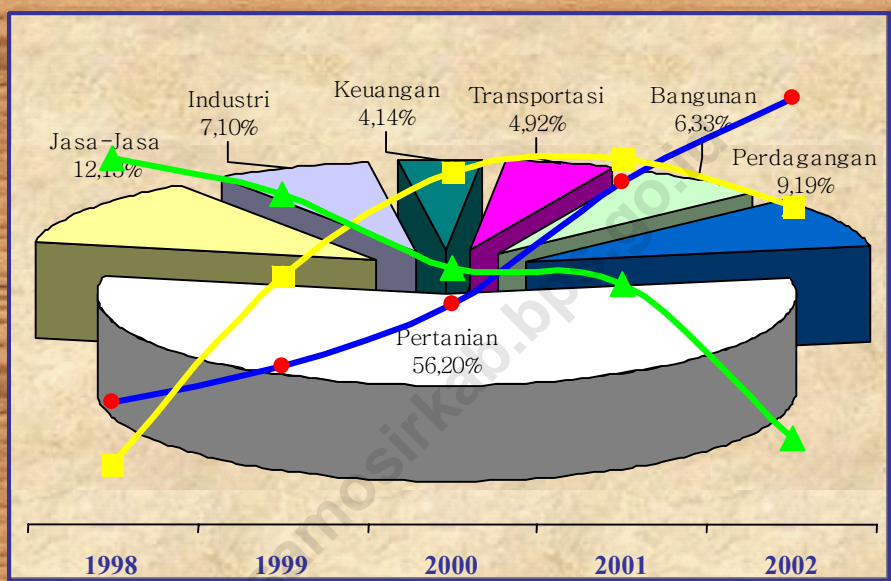




DATA POKOK PEMBANGUNAN KABUPATEN TOBA SAMOSIR 1998-2002



Kerjasama dengan :

Badan Perencanaan Pembangunan Daerah Kabupaten Toba Samosir

BPS

Badan Pusat Statistik Kabupaten Toba Samosir
Jl. Pematang Siantar KM 2 No. 28 AB Balige
Telp/Faks. 0632-21480

DATA POKOK PEMBANGUNAN KABUPATEN TOBA SAMOSIR 1998-2002

No. ISSN : ISSN
No. Publikasi : 12060.2003.05
Katalog BPS : 1403.12.06

Ukuran Buku : 15,5 cm x 23 cm
Jumlah Halaman : 81 + *xvi*

Naskah:

Seksi Integrasi Pengolahan dan Diseminasi Statistik (IPDS),
Badan Pusat Statistik Kabupaten Toba Samosir

Penyunting:

Seksi Integrasi Pengolahan dan Diseminasi Statistik (IPDS),
Badan Pusat Statistik Kabupaten Toba Samosir

Gambar Kulit:

Seksi Integrasi Pengolahan dan Diseminasi Statistik (IPDS),
Badan Pusat Statistik Kabupaten Toba Samosir

Diterbitkan Oleh :

Badan Pusat Statistik Kabupaten Toba Samosir

Kerjasama Dengan :

Badan Perencanaan Pembangunan Daerah Kabupaten Toba Samosir

Boleh dikutip dengan menyebutkan sumbernya



BUPATI TOBA SAMOSIR

KATA SAMBUTAN

Puji syukur kita ucapkan kepada Tuhan Yang Esa, saya menyambut dengan gembira atas terbitnya buku “Data Pokok Pembangunan Kabupaten Toba Samosir 1998-2002” yang merupakan rangkuman data dan informasi yang menggambarkan kondisi sosial dan perekonomian Kabupaten Toba Samosir secara umum.

Data dan informasi yang disajikan dalam buku ini dapat digunakan sebagai referensi resmi para pengambil keputusan di pemerintahan, dinas/instansi pemerintah dan swasta, serta masyarakat yang peduli terhadap Kabupaten Toba Samosir.

Pada kesempatan ini saya mengucapkan terima kasih kepada BPS Kabupaten Toba Samosir dan Bappeda Kabupaten Toba Samosir yang telah menyusun dan mengumpulkan data dan informasi sehingga buku ini dapat diterbitkan.

Semoga buku ini bermanfaat.

Balige, Oktober 2003
BUPATI TOBA SAMOSIR

Drs. SAHALA TAMPUBOLON

KATA PENGANTAR

“Data Pokok Pembangunan Kabupaten Toba Samosir 1998-2002” merupakan buku yang diterbitkan Badan Pusat Statistik (BPS) Kabupaten Toba Samosir bekerjasama dengan Bappeda Kabupaten Toba Samosir untuk memenuhi kebutuhan data dan informasi mengenai Kabupaten Toba Samosir.

Buku ini berbeda dengan buku atau publikasi yang pernah diterbitkan BPS Kabupaten Toba Samosir, karena didalamnya disajikan data dan informasi dalam bentuk series data yang memudahkan para pengguna data untuk melihat perkembangan dan pertumbuhan pembangunan yang telah dilakukan oleh pemerintah daerah bersama dengan masyarakat.

Data dan informasi disajikan dalam bentuk tabel-tabel dan grafik yang dikemas secara menarik dan sederhana, sehingga para pengguna data dapat memahami dengan cepat dan tepat. Ditambah dengan ulasan singkat yang membantu dalam menginterpretasikan data dan informasi yang ada.

Dalam kesempatan ini tidak lupa kami mengucapkan terima kasih kepada Bapak Bupati Toba Samosir yang telah membantu dan mendorong penerbitan publikasi ini.

Saran dan kritik positif dengan senang hati akan kami pertimbangkan sebagai bahan masukan untuk meningkatkan kualitas data dimasa mendatang.

**Badan Perencanaan Pembangunan Daerah
Kabupaten Toba Samosir
Kepala,**

**Drs. W.E. SIMANDJORANG, M.Si
NIP. 090008193**

**Balige, Oktober 2003
Badan Pusat Statistik
Kabupaten Toba Samosir
Kepala,**

**Drs. R.M. HUTAHAEAN
NIP. 340003726**

DAFTAR ISI

Halaman

Kata Sambutan Bupati Toba Samosir	ii
Kata Pengantar Kepala BPS Kabupaten Toba Samosir dan Kepala Bappeda Kabupaten Toba Samosir	iii
Daftar Isi	iv
Daftar Tabel	vi
Daftar Grafik	xi
Pendahuluan	
1. Latar Belakang	1
2. Tujuan	2
3. Ruang Lingkup	2
Ulasan Data Pokok Pembangunan	
1. Geografis	4
1.1. Luas Wilayah	4
1.2. Curah Hujan	4
2. Pemerintahan	5
2.1. Wilayah Administrasi	5
2.2. Pegawai Negeri Sipil	6
3. Kependudukan	7
3.1. Jumlah dan Laju Pertumbuhan Penduduk	7
3.2. Tingkat Kepadatan Penduduk	8
3.3. Rasio Jenis Kelamin dan Kelompok Umur	8
4. Sosial	9
4.1. Pendidikan	9

DAFTAR ISI

	<i>Halaman</i>
4.2. Kesehatan	11
4.3. Keluarga Pra Sejahtera dan Keluarga Berencana	12
4.4. Indeks Pembangunan Manusia (IPM)	13
5. Pertanian	14
5.1. Tanaman Pangan	14
5.2. Perkebunan	15
5.3. Peternakan	15
5.4. Perikanan	16
6. Air Minum	17
7. Perhubungan	17
7.1. Jalan Raya	17
7.2. Pos	18
8. Perhotelan dan Pariwisata	19
8.1. Perhotelan	20
8.2. Pariwisata	20
9. Keuangan dan Harga-Harga	20
9.1. Keuangan Pemerintah Kabupaten	20
9.2. Perbankan	22
9.3. Harga-harga	22
10. Pendapatan Regional	23
10.1 Produk Domestik Regional Bruto (PDRB)	23
10.2 Laju Pertumbuhan	24
10.3 PDRB Perkapita	25
Lampiran Tabel dan Grafik	

DAFTAR TABEL

Tabel		Halaman
1.	Luas Wilayah Kecamatan dan Rasio Terhadap Kabupaten Tahun 1998-2002	26
2.	Curah Hujan (mm) dan Hari Hujan (Hari) Menurut Bulan di Kabupaten Toba Samosir Tahun 1998-2002	27
3.	Jumlah Desa/Kelurahan Dirinci Menurut Kecamatan di Kabupaten Toba Samosir Tahun 1998-2002	28
4.	Jumlah Desa/Kelurahan Dirinci Menurut Kecamatan dan Klasifikasi Desa/Kelurahan di Kabupaten Toba Samosir Tahun 1998-2002	29
5.	Jumlah Penduduk, Rumah Tangga dan Tingkat Kepadatan (TK) Menurut Kecamatan di Kabupaten Toba Samosir Tahun 1998-2002	30
6.	Jumlah Penduduk Menurut Kelompok Umur dan Jenis Kelamin di Kabupaten Toba Samosir Tahun 1998-2002	31
7.	Jumlah Pegawai Negeri Sipil (CPNS/PNS) Kabupaten Toba Samosir Menurut Jenis Kelamin Tahun 1998-2002	32
8.	Jumlah Pegawai Negeri Sipil (CPNS/PNS) Kabupaten Toba Samosir Menurut Tingkat Pendidikan Tahun 1998-2002	33
9.	Jumlah Sekolah, Guru dan Murid Menurut Tingkat Pendidikan di Kabupaten Toba Samosir Tahun Ajaran 1998/1999-2002/2003	34
10.	Rasio Jumlah Murid Terhadap Sekolah dan Guru Menurut Tingkat Pendidikan di Kabupaten Toba Samosir Tahun Ajaran 1998/1999-2002/2003	35
11.	Jumlah Sekolah, Murid dan Guru SD Menurut Kecamatan di Kabupaten Toba Samosir Tahun Ajaran 1998/1999-2002/2003	36
12.	Rasio Jumlah Murid SD Terhadap Sekolah dan Guru Menurut Kecamatan di Kabupaten Toba Samosir Tahun Ajaran 1998/1999-2002/2003	37

DAFTAR TABEL

Tabel	Halaman
13. Jumlah Sekolah, Guru dan Murid SLTP Menurut Kecamatan di Kabupaten Toba Samosir Tahun Ajaran 1998/1999-2002/2003	38
14. Rasio Jumlah Murid SLTP Terhadap Sekolah dan Guru Menurut Kecamatan di Kabupaten Toba Samosir Tahun Ajaran 1998/1999-2002/2003	39
15. Jumlah Sekolah, Guru dan Murid SLTA Menurut Kecamatan di Kabupaten Toba Samosir Tahun Ajaran 1998/1999-2002/2003	40
16. Rasio Jumlah Murid SLTA Terhadap Sekolah dan Guru Menurut Kecamatan di Kabupaten Toba Samosir Tahun Ajaran 1998/1999-2002/2003	41
17. Jumlah Sekolah, Guru dan Murid SMK Menurut Kecamatan di Kabupaten Toba Samosir Tahun Ajaran 1998/1999-2002/2003	42
18. Rasio Jumlah Murid SMK Terhadap Sekolah dan Guru Menurut Kecamatan di Kab.Toba Samosir Tahun Ajaran 1998/1999-2002/2003	43
19. Jumlah Fasilitas Kesehatan di Kabupaten Toba Samosir Tahun 1998-2002	44
20. Jumlah Tenaga Kesehatan Menurut Kecamatan di Kabupaten Toba Samosir Tahun 1998-2002	45
21. Jumlah Keluarga Pra Sejahtera/KS I Kelompok dan Anggota Takesra Menurut Kecamatan di Kabupaten Toba Samosir Tahun 1998-2002	46
22. Jumlah Pasangan Usia Subur, Akseptor Aktif dan Baru Menurut Kecamatan di Kabupaten Toba Samosir Tahun 1998-2002	47
23. Jumlah Akseptor Aktif dan Baru Menurut Jenis Alat Kontrasepsi Yang Dipakai di Kabupaten Toba Samosir Tahun 1998-2002	48

DAFTAR TABEL

Tabel		Halaman
24.	Jumlah Rumah Ibadah Menurut Kecamatan dan Jenisnya di Kabupaten Toba Samosir Tahun 1998-2002	49
25.	Nilai dan Status Indeks Pembangunan Manusia (IPM) dan Komponen IPM Kabupaten Toba Samosir Tahun 2001-2002	50
26.	Luas Panen, Produksi dan Produktivitas Padi Sawah + Ladang di Kabupaten Toba Samosir Tahun 1998-2002	51
27.	Luas Panen, Produksi dan Produktivitas Menurut Padi Sawah dan Ladang di Kabupaten Toba Samosir Tahun 1998-2002	52
28.	Luas Lahan Sawah dan Lahan Kering Menurut Kecamatan di Kabupaten Toba Samosir Tahun 1998-2002 (Ha)	53
29.	Luas Panen, Produksi dan Produktivitas Tanaman Pangan Menurut Jenis Tanaman di Kabupaten Toba Samosir Tahun 1998-2002	54
30.	Luas Tanaman Perkebunan Rakyat Menurut Jenis Tanaman di Kabupaten Toba Samosir Tahun 1998-2002 (Ha)	55
31.	Produksi Perkebunan Rakyat Menurut Jenis Tanaman di Kabupaten Toba Samosir Tahun 1998-2002 (Ton)	56
32.	Populasi Ternak Besar, Kecil dan Unggas Menurut Jenis Ternak di Kabupaten Toba Samosir Tahun 1998-2002 (Ekor)	57
33.	Jumlah Rumah Tangga Menurut Jenis Kegiatan Budi Daya Ikan di Kabupaten Toba Samosir Tahun 1998-2002	58
34.	Luas Lahan Budi Daya Ikan Menurut Kecamatan di Kabupaten Toba Samosir 1998-2002	59
35.	Produksi Ikan Menurut Jenis Budi Daya Ikan dan Kecamatan di Kabupaten Toba Samosir 1998-2002 (Ton)	60
36.	Jumlah Konsumen, Produksi dan Nilai Air bersih (PDAM) di Kabupaten Toba Samosir Tahun 1998-2002	61
37.	Panjang Jalan Menurut Status di Kabupaten Toba Samosir Tahun 1998-2002 (Km)	62

DAFTAR TABEL

Tabel		Halaman
37.	Panjang Jalan Menurut Keadaan di Kabupaten Toba Samosir Tahun 1998-2002 (Km)	62
38.	Panjang Jalan Menurut Keadaan di Kabupaten Toba Samosir Tahun 1998-2002 (Km)	63
39.	Panjang Jalan Kabupaten Menurut Kecamatan di Kabupaten Toba Samosir Tahun 1998-2002 (Km)	64
40.	Jumlah Hotel - Akomodasi, Kamar dan Tempat Tidur di Kabupaten Toba Samosir Tahun 1998-2002	65
41.	Jumlah Hotel & Akomodasi, Kamar dan Tempat Tidur Menurut Kecamatan di Kabupaten Toba Samosir Tahun 1998-2002	66
42.	Jumlah Hotel - Akomodasi, Kamar dan Tempat Tidur Menurut Kelas di Kabupaten Toba Samosir Tahun 1998-2002	67
43.	Jumlah Wisatawan Yang Datang Ke Kabupaten Toba Samosir Menurut Jenis Wisatawan Tahun 1998-2002	68
44.	Jumlah Surat Dikirim dan Diterima Menurut Jenis dan Kecamatan di Kabupaten Toba Samosir Tahun 1998-2002	69
45.	Realisasi Penerimaan Kabupaten Toba Samosir Menurut Jenis Penerimaan Tahun 1998/1999-2002 (Juta Rp.)	70
46.	Realisasi Pengeluaran Rutin Kabupaten Toba Samosir Menurut Jenis Pengeluaran Tahun 1998/1999-2002 (Juta Rp.)	71
47.	Realisasi Pengeluaran Pembangunan Kabupaten Toba Samosir Menurut Jenis Pengeluaran, 1998/1999-2002 (Juta Rp.)	72
48.	Jumlah Bank Berdasarkan Kepemilikannya Menurut Kecamatan di Kabupaten Toba Samosir Tahun 1998-2002	73
49.	Posisi Dana Simpanan Bank Umum di Kabupaten Toba Samosir Menurut Jenis Simpanan dan Jenis Valuta, 2000-(Juli 2001-Agustus 2002) (Juta Rupiah)	74

DAFTAR TABEL

Tabel	Halaman
50. Posisi Kredit Bank Umum di Kabupaten Toba Samosir Menurut Sektor Ekonomi, 2000-(Juli 2001 -Agustus 2002) (Juta Rupiah)	75
51. Harga Eceran Komoditi Bahan Pokok dan Bahan Bangunan/Konstruksi Menurut Jenis Komoditi per Bulan di Kota Balige, Jan-Des 2002 (000 Rupiah)	76
52. Produk Domestik Regional Bruto Menurut Lapangan Usaha Atas Dasar Harga Berlaku Kabupaten Toba Samosir Tahun 1998-2002 (Juta Rp.)	78
53. Produk Domestik Regional Bruto Menurut Lapangan Usaha Atas Dasar Harga Konstan Kabupaten Toba Samosir Tahun 1998-2002 (Juta Rp.)	79
54. Laju Pertumbuhan Ekonomi Berdasarkan PDRB Menurut Atas Dasar Harga Berlaku dan Konstan Kabupaten Toba Samosir Tahun 1998-2002	80
55. PDRB Per Kapita Kabupaten Toba Samosir Atas Dasar Harga Berlaku dan Konstan Tahun 1998-2002 (Rp.)	81

DAFTAR GRAFIK

Grafik	Halaman
1. Rasio Luas Wilayah Kecamatan Terhadap Kabupaten	26
2. Banyak Curah Hujan (CH) di Kabupaten Toba Samosir, 1998-2002 (mm)	27
3. Banyak Hari Hujan (HH) di Kabupaten Toba Samosir, 1998-2002 (Hari)	27
4. Distribusi Desa/Kelurahan Menurut Kecamatan Tahun 2002	28
5. Perkembangan Jumlah Desa/Kelurahan Menurut Klasifikasi Desa/Kelurahan, 1998-2002	29
6. Perbandingan Jumlah Penduduk Kabupaten Toba Samosir Menurut Kecamatan Tahun 2002	30
7. Perbandingan Jumlah Penduduk Menurut Jenis Kelamin di Kabupaten Toba Samosir Tahun 1998-2002	31
8. Perkembangan Persentase Pegawai Negeri Sipil (CPNS/PNS) Menurut Jenis Kelamin Kabupaten Toba Samosir Tahun 1998-2002	32
9. Persentase Pegawai Negeri Sipil (CPNS/PNS) Kabupaten Toba Samosir Menurut Tingkat Pendidikan Tahun 2002	33
10. Perbandingan Jumlah Sekolah, Guru dan Murid Menurut Tingkat Pendidikan di Kabupaten Toba Samosir Tahun Ajaran 2002/2003	34
11. Rasio Jumlah Murid Terhadap Sekolah dan Guru Menurut Tingkat Pendidikan di Kabupaten Toba Samosir Tahun Ajaran 2002/2003	35
12. Perkembangan Jumlah Murid SD di Kabupaten Toba Samosir Tahun Ajaran 1998/1999-2002/2003	36
13. Rasio Jumlah Murid SD Terhadap Sekolah dan Guru Menurut Kecamatan di Kabupaten Toba Samosir Tahun Ajaran 2002/2003	37

DAFTAR GRAFIK

Grafik	Halaman
14. Perkembangan Jumlah Murid SLTP di Kabupaten Toba Samosir Tahun Ajaran 1998/1999-2002/2003	38
15. Rasio Jumlah Murid SLTP Terhadap Sekolah dan Guru Menurut Kecamatan di Kabupaten Toba Samosir Tahun Ajaran 2002/2003	39
16. Perkembangan Jumlah Murid SLTA di Kabupaten Toba Samosir Tahun Ajaran 1998/1999-2002/2003	40
17. Rasio Jumlah Murid SLTA Terhadap Sekolah dan Guru Menurut Kecamatan di Kabupaten Toba Samosir Tahun Ajaran 2002/2003	41
18. Perkembangan Jumlah Murid SMK di Kabupaten Toba Samosir Tahun Ajaran 1998/1999-2002/2003	42
19. Rasio Jumlah Murid SLTA Terhadap Sekolah dan Guru Menurut Kecamatan di Kabupaten Toba Samosir Tahun Ajaran 2002/2003	43
20. Perbandingan Jumlah Fasilitas Kesehatan di Kabupaten Toba Samosir Tahun 2002	44
21. Perbandingan Tenaga Kesehatan di Kabupaten Toba Samosir Tahun 2002	45
22. Persentase Keluarga Pra Sejahtera/KS I Menurut Kecamatan di Kabupaten Toba Samosir Tahun 2002	46
23. Perkembangan Persentase Akseptor Aktif Terhadap PUS Tahun 1999-2002	47
24. Distribusi Jenis Alat Kontrasepsi Yang Dipakai Oleh Akseptor Aktif dan Baru Menurut di Kabupaten Toba Samosir Tahun 2002	48
25. Perbandingan Jumlah Rumah Ibadah Menurut Jenisnya di Kabupaten Toba Samosir Tahun 2002	49
26. Perbandingan Nilai Indeks Pembangunan Manusia Kabupaten Toba Samosir Menurut Komponen 2001-2002	50

DAFTAR GRAFIK

Grafik	Halaman
27. Perkembangan Luas Panen (Ha) dan Produksi (Ton) Padi Sawah + Ladang di Kabupaten Toba Samosir Tahun 1998-2002	51
28. Perbandingan Luas Panen Padi Sawah dan Ladang di Kabupaten Toba Samosir Tahun 1998-2002 (Ha)	51
29. Perbandingan Luas Lahan (Sawah + Kering) Menurut Kecamatan di Kabupaten Toba Samosir Tahun 2002 (Ha)	52
30. Perkembangan Produktivitas Produksi Tanaman Pangan di Kabupaten Toba Samosir Tahun 1998-2002 (Kw/Ha)	52
31. Perbandingan Luas Lahan (Sawah + Kering) Menurut Kecamatan di Kabupaten Toba Samosir Tahun 2002 (Ha)	53
32. Perkembangan Produktivitas Produksi Tanaman Pangan di Kabupaten Toba Samosir Tahun 1998-2002 (Kw/Ha)	54
33. Perbandingan Luas Tanaman Perkebunan Rakyat Menurut Jenis Tanaman di Kabupaten Toba Samosir Tahun 2002 (Ha)	55
34. Perbandingan Produksi Perkebunan Rakyat Menurut Jenis Tanaman di Kabupaten Toba Samosir Tahun 2002 (Ton)	56
35. Perbandingan Populasi Ternak Besar dan Kecil Menurut Jenis Ternak di Kabupaten Toba Samosir 1998-2002 (ekor)	57
36. Perbandingan Jumlah Rumah Tangga Menurut Jenis Kegiatan Budidaya Ikan di Kabupaten Toba Samosir Tahun 2002	58
37. Perbandingan Luas Lahan Budidaya Ikan di Kabupaten Toba Samosir Tahun 2002	59
38. Perbandingan Produksi Ikan Menurut Jenis Budidaya Ikan di Kabupaten Toba Samosir Tahun 2002	60
39. Perkembangan Jumlah Konsumen PDAM di Kab. Toba Samosir 1999-2002	61

DAFTAR GRAFIK

Grafik	Halaman
40. Perkembangan Produksi Air Bersih (M3) PDAM di Kab. Toba Samosir 1999-2002	61
41. Perkembangan Nilai Air Bersih (000 Rp.) PDAM di Kab. Toba Samosir 1999-2002	61
42. Perbandingan Panjang Jalan Menurut Status di Kabupaten Toba Samosir Tahun 2002	62
43. Perkembangan Panjang Jalan Kabupaten di Kabupaten Toba Samosir Tahun 1998-2002 (Km)	62
44. Distribusi Panjang Jalan Menurut Jenis Permukaan di Kabupaten Toba Samosir 2002	63
45. Distribusi Panjang Jalan Menurut Kondisi Jalan di Kabupaten Toba Samosir 2002	63
46. Distribusi Panjang Jalan Menurut Kelas Jalan di Kabupaten Toba Samosir 2002	63
47. Perkembangan Panjang Jalan Menurut Jenis Permukaan di Kabupaten Toba Samosir 2002	63
48. Distribusi Panjang Jalan Kabupaten Menurut Kecamatan di Kabupaten Toba Samosir Tahun 2002 (Km)	64
49. Perkembangan Jumlah Hotel dan Akomodasi di Kabupaten Toba Samosir 1998-2002	65
49a. Perkembangan Jumlah Kamar dan Tempat Tidur Pada Hotel dan Akomodasi di Kabupaten Toba Samosir 1998-2002	65
50. Perbandingan Jumlah Hotel dan Akomodasi Menurut Kecamatan di Kabupaten Toba Samosir Tahun 2002	66
51. Perbandingan Jumlah Hotel dan Akomodasi Menurut Kelas di Kabupaten Toba Samosir 2002	67

DAFTAR GRAFIK

Grafik	Halaman
52. Perbandingan Jumlah Kamar Menurut Kelas di Kabupaten Toba Samosir 2002	67
53. Perkembangan Jumlah Wisatawan Yang Datang Ke Kabupaten Toba Samosir 1998-2002	68
54. Perbandingan Jumlah Wisatawan Yang Datang Ke Kabupaten Toba Samosir 2002	68
55. Perbandingan Jumlah Surat Dikirim dan Diterima Menurut Jenis Surat di Kabupaten Toba Samosir 2002	69
56. Distribusi Realisasi Penerimaan Daerah Menurut Jenis Penerimaan di Kabupaten Toba Samosir 2002	70
57. Distribusi Realisasi Pengeluaran Rutin Daerah Kabupaten Toba Samosir Menurut Jenis Pengeluaran 2002	71
58. Distribusi Realisasi Pengeluaran Pembangunan Kabupaten Toba Samosir Menurut Jenis Pengeluaran 2002	72
59. Distribusi Jumlah Bank Menurut Kecamatan di Kabupaten Toba Samosir 2002	73
60. Perkembangan Dana Simpanan Bank Umum di Kabupaten Toba Samosir Menurut Jenis Simpanan Dalam Rupiah, Juli 2001-Agustus 2002 (Juta Rupiah)	74
61. Perbandingan Posisi Kredit Bank Umum di Kabupaten Toba Samosir Menurut Sektor Ekonomi, Agustus 2002 (Juta Rupiah)	75
62. Kontribusi/Peranan Lapangan Usaha Terhadap Total PDRB Atas Dasar Harga Berlaku Kabupaten Toba Samosir Tahun 2002	78
63. Kontribusi/Peranan Lapangan Usaha Terhadap Total PDRB Atas Dasar Harga Konstan Kabupaten Toba Samosir Tahun 2002	79
64. Perbandingan PDRB Atas Dasar Harga Berlaku dan Konstan Kabupaten Toba Samosir 1998-2002	80

DAFTAR GRAFIK

Grafik	Halaman
65. Laju Pertumbuhan PDRB Atas Dasar Harga Konstan Kabupaten Toba Samosir 1998- 2002	80
66. Perkembangan PDRB Per Kapita Kabupaten Toba Samosir Atas Dasar Harga Konstan Tahun 1998 – 2002 (Rp.)	81

PENDAHULUAN

1. Latar Belakang

Kabupaten Toba Samosir terbentuk berdasarkan Undang-Undang No. 12 Tahun 1998, tentang Pembentukan Kabupaten Daerah Tingkat II Toba Samosir dan Kabupaten Tingkat II Mandailing Natal. Kabupaten Toba Samosir merupakan pemekaran dari Kabupaten Tapanuli Utara dan diresmikan pada tanggal 9 Maret 1999 oleh Menteri Dalam Negeri Republik Indonesia.

Sebagai kabupaten baru, pemerintah kabupaten berupaya untuk menyusun dan menetapkan rencana pembangunan ke depan dengan memanfaatkan sumber daya yang ada. Potensi sumber daya alam, seperti hutan, bahan tambang, panorama dan keindahan alam, kekayaan seni budaya dan manusianya menjadi kekuatan dalam melaksanakan pembangunan.

Pembangunan pada dasarnya merupakan suatu proses berkelanjutan menuju perbaikan kehidupan masyarakat yang lebih maju dan sejahtera. Sebagai suatu siklus, proses pembangunan akan melalui tahap perencanaan, pelaksanaan dan evaluasi, dimana setiap tahapannya membutuhkan data dan informasi yang *up to date* dan akurat yang berguna sebagai acuan dasar dalam menentukan arah pembangunan.

Kabupaten Toba Samosir, sebagai daerah tingkat II yang baru sangat membutuhkan data dan informasi yang akurat untuk menyusun perencanaan yang efektif sesuai dengan kebutuhan masyarakat. Data dan informasi tersebut pada tahap perencanaan berguna untuk menggambarkan potensi yang dimiliki daerah ini dalam membangun. Sedangkan pada tahap evaluasi data dan informasi diperlukan sebagai indikator hasil-hasil

pembangunan yang telah dicapai. Indikator yang dimaksud berupa indikator internal dan eksternal. Indikator internal berkaitan langsung dengan kemajuan dan penyelesaian kegiatan sektor/program pembangunan dan indikator eksternal/makro menggambarkan dampak dari kemajuan pembangunan.

Data dan informasi yang disajikan dalam bentuk series data sangat bermanfaat untuk melihat perkembangan/pertumbuhan suatu bidang, sektor dan kegiatan pembangunan antar waktu. Hal ini memudahkan para *stakeholder* dalam menilai dan menganalisa hasil-hasil pembangunan untuk kemudian mengambil dan menetapkan kebijakan pembangunan daerah ke depan.

2. Tujuan

Tujuan publikasi Data Pokok Pembangunan Kabupaten Toba Samosir 1998-2002 ini adalah menyediakan series data yang digunakan sebagai bahan perencanaan dan evaluasi pembangunan baik yang telah dan akan dilaksanakan Pemerintah Daerah. Disadari tahun 1998-1999 merupakan masa transisi bagi pemerintah daerah untuk membenahi diri dalam membangun Kabupaten Toba Samosir. Data pokok yang ada dapat dijadikan sebagai acuan dan dasar pegangan/arah dalam menyusun rencana-rencana pembangunan daerah.

3. Ruang Lingkup

Data pokok pembangunan menyajikan tabel-tabel, gambar/grafik serta ulasan singkat yang disajikan secara sederhana dan menarik sehingga mudah dipahami oleh pengguna data. Data pokok pembangunan ini mencakup data dan informasi yang menggambarkan secara umum kondisi sosial dan

perekonomian Kabupaten Toba Samosir tahun 1998-2002, yang disajikan menurut kecamatan, antar waktu dan kegiatan, meliputi bidang :

1. Geografis
2. Pemerintahan
3. Kependudukan
4. Sosial
5. Pertanian
6. Air Minum
7. Perhubungan
8. Perhotelan dan Pariwisata
9. Keuangan dan Harga-Harga
10. Pendapatan Regional

ULASAN DATA POKOK PEMBANGUNAN

1. Geografis

Kabupaten Toba Samosir terletak pada $2^{\circ}06' - 2^{\circ}45'$ Lintang Utara dan $98^{\circ}21' - 99^{\circ}10'$ Bujur Timur. Kabupaten Toba Samosir berada dan diapit oleh 6 (enam) kabupaten. Di sebelah Utara berbatasan dengan Kabupaten Karo dan Simalungun, sebelah Timur berbatasan dengan Kabupaten Asahan dan Labuhan Batu, sebelah Selatan berbatasan dengan Kabupaten Tapanuli Utara dan sebelah Barat berbatasan dengan Kabupaten Dairi.

1.1. Luas Wilayah

Total luas wilayah Kabupaten Toba Samosir sekitar $\pm 4.543,45 \text{ Km}^2$ yang terdiri dari luas daratan $3.440,85 \text{ Km}^2$ dan luas perairan Danau Toba $1.102,60 \text{ Km}^2$. Dari 18 kecamatan tahun 2002, Habinsaran merupakan kecamatan dengan luas daratan terluas, yaitu $732,06 \text{ Km}^2$ atau 21,28 persen. Diurutan kedua Kecamatan Harian dengan luas $606,01 \text{ Km}^2$ atau 17,61 persen. Sedangkan Onan Runggu (dulu bernama Onan Runggu Timur) dan Laguboti merupakan kecamatan dengan luas daratan yang terkecil masing-masing $59,14 \text{ Km}^2$ atau 1,72 persen dan $73,90 \text{ Km}^2$ atau 2,15 persen.

1.2. Curah Hujan

Perkembangan curah hujan dan hari hujan selama periode tahun 1998-2002 mengalami fluktuasi. Tahun 1998 curah hujan sebesar 1.499 mm dengan jumlah hari hujan 132 hari. Tahun 1999 curah hujan mengalami kenaikan menjadi 1.876 mm dengan hari hujan 164 hari, turun menjadi 1.649 mm di tahun 2000 dan naik kembali di tahun 2001 menjadi 1.681 mm.

Tahun 2002 curah hujan mencapai 2.169 mm dan merupakan curah hujan yang paling tinggi dalam kurun waktu 5 tahun terakhir.

2. Pemerintahan

2.1. Wilayah Administrasi

Wilayah administrasi pemerintahan Kabupaten Toba Samosir tahun 2002 terbagi dalam 18 kecamatan (lima diantaranya merupakan kecamatan baru) dengan 280 desa dan 20 kelurahan. Penambahan kelima kecamatan merupakan pemekaran dari kecamatan induk, yaitu 1). Kecamatan Borbor pemekaran dari Kecamatan Habinsaran; 2). Kecamatan Pintu Pohan Meranti pemekaran dari Kecamatan Porsea; 3). Kecamatan Uluan dan 4). Ajibata pemekaran dari Kecamatan Lumban Julu dan 5). Kecamatan Ronggur Nihuta pemekaran dari kecamatan Pangururan.

Kecamatan Balige dan Porsea adalah kecamatan dengan jumlah desa dan kelurahan terbanyak, yaitu masing-masing 39 desa/kelurahan. Sedangkan Kecamatan Borbor hanya memiliki 4 desa. Dari 20 kelurahan yang ada tahun 2002, 6 diantaranya berada di Kecamatan Balige, 3 kelurahan di Kecamatan Porsea dan Pangururan, 2 kelurahan di Kecamatan Nainggolan dan masing-masing 1 kelurahan tersebar di Kecamatan Laguboti, Habinsaran, Silaen, Lumban Julu, Ajibata dan Simanindo.

Berdasarkan klasifikasi desa dan kelurahan, dari 300 desa dan kelurahan tahun 2002 sebanyak 262 (87,33 persen) merupakan desa/kelurahan kategori swakarya, 18 (6,00 persen) desa/kelurahan swadaya dan 20 (6,67 persen) desa/kelurahan swasembada. Jumlah desa/kelurahan dengan klasifikasi swasembada mengalami kenaikan dari 17 tahun 2001 menjadi 20 di tahun 2002. Kecamatan Balige dan Simanindo merupakan kecamatan dengan

jumlah desa/kelurahan swasembada yang terbanyak masing-masing 4 desa/kelurahan, sisanya tersebar di hampir seluruh kecamatan kecuali, Kecamatan Harian, Sianjur Mula-Mula, Borbor, Onang Runggu, Palipi dan Ronggur Nihuta.

2.2. Pegawai Negeri Sipil (PNS)

Pegawai Negeri Sipil (PNS) merupakan sumber daya manusia dalam menjalankan dan menggerakkan roda pemerintahan. Kualitas dan kuantitas pegawai yang ditempatkan sesuai dengan kebutuhan dan keahlian menjadi faktor kunci dalam melaksanakan pemerintahan yang efektif dan efisien.

Jumlah PNS di Kabupaten Toba Samosir dari tahun ke tahun mengalami kenaikan yang cukup signifikan. Hal ini dapat dimaklumi sebagai kabupaten yang relatif baru, pemenuhan akan kebutuhan pegawai masih diperlukan. Tahun 2000 jumlah PNS yang ada sebanyak 3.085 pegawai, naik menjadi 5.142 pegawai tahun 2001 dan naik lagi menjadi 5.617 pegawai tahun 2002. Jumlah tersebut meliputi seluruh pegawai yang ada di dinas, badan, kantor, BUMN/BUMD belum termasuk pegawai di kecamatan, kelurahan dan bank pemerintahan.

Berdasarkan jenis kelamin tahun 2002 sekitar 53,46 persen merupakan pegawai perempuan dan sisanya 46,54 persen pegawai laki-laki. Dibanding tahun 2001 persentase pegawai ini mengalami perubahan yang cukup signifikan, yaitu 61,18 persen perempuan dan 38,82 persen laki-laki.

Pendidikan merupakan salah satu faktor penting dalam meningkatkan kualitas dan kinerja seseorang pegawai. Semakin tinggi tingkat pendidikan yang ditamatkan seorang pegawai, maka semakin tinggi pula kualitas dari pegawai tersebut. Hampir setengah atau 50,22 persen PNS yang bekerja di

jajaran Pemerintah Kabupaten Toba Samosir merupakan tamatan SLTA. Sekitar 43,21 persen merupakan pegawai yang pernah mengenyam pendidikan di perguruan tinggi dan menamatkannya, yaitu 27,38 persen tamatan diploma dan 15,83 persen tamatan sarjana. Secara persentase dan absolut jumlah pegawai yang menamatkan tingkat pendidikan sarjana mengalami kenaikan yang signifikan dari 474 pegawai (9,19 persen) tahun 2001 menjadi 889 pegawai (15,83 persen). Sementara pegawai dengan tingkat pendidikan SD dan SLTP relatif kecil, yaitu masing-masing 2,03 persen dan 4,54 persen.

3. Kependudukan

3.1. Jumlah dan Laju Pertumbuhan Penduduk

Berdasarkan Survei Sosial Ekonomi Nasional (SUSENAS) 2002, jumlah penduduk Kabupaten Toba Samosir berjumlah 308.213 jiwa, dengan jumlah rumah tangga sebesar 62.260 rumah tangga. Dengan demikian rata-rata anggota per rumah tangga tahun 2002 sekitar 5 jiwa.

Rata-rata pertumbuhan penduduk adalah angka yang menunjukkan tingkat penambahan penduduk per tahun dalam jangka waktu tertentu. Rata-rata laju pertumbuhan penduduk Kabupaten Toba Samosir per tahun selama periode 1998-2002 sebesar 0,71 persen.

Kecamatan Balige yang juga merupakan ibukota Kabupaten Toba Samosir memiliki jumlah penduduk terbesar, yaitu 43.236 jiwa (14,03 persen), disusul Kecamatan Porsea dengan 27.151 jiwa (8,81 persen). Sedangkan Kecamatan Ronggur Nihuta yang merupakan kecamatan yang baru dimekarkan tahun 2002 dari Kecamatan Pangururan memiliki jumlah penduduk terkecil, yaitu 7.350 jiwa (2,38 persen).

3.2. Tingkat Kepadatan Penduduk

Jumlah penduduk dibagi dengan luas wilayah merupakan indikator yang menunjukkan tingkat kepadatan penduduk suatu daerah. Tingkat kepadatan penduduk di Kabupaten Toba Samosir tahun 2001 89,00 Km²/jiwa naik menjadi 89,57 Km²/jiwa pada tahun 2002. Berdasarkan antar kecamatan, keragaman tingkat kepadatan penduduk cukup heterogen (dapat dilihat pada tabel 5). Balige sebagai ibukota kabupaten merupakan daerah yang paling padat, dengan tingkat kepadatan penduduk 374,34 Km²/jiwa, diikuti Kecamatan Pangururan dengan 293,17 Km²/jiwa dan kecamatan yang memiliki tingkat kepadatan penduduk yang paling rendah adalah Kecamatan Harian yaitu hanya 19,07 Km²/jiwa.

3.3 Rasio Jenis Kelamin dan Kelompok Umur

Rasio jenis kelamin adalah perbandingan antara banyaknya penduduk laki-laki dengan banyaknya penduduk perempuan pada suatu daerah dalam waktu tertentu. Biasanya dinyatakan dengan banyaknya penduduk laki-laki untuk 100 penduduk perempuan. Berdasarkan jenis kelamin, penduduk perempuan Kabupaten Toba Samosir tahun 2002 lebih besar dibandingkan dengan jumlah penduduk laki-laki. Sebagai perbandingan, rasio jenis kelamin tahun 2002 sebesar 96.10. Artinya setiap 100 penduduk perempuan jumlah penduduk laki-laki sebanyak 96 orang. Atau dalam persentase dapat dinyatakan bahwa sekitar 50,99 persen merupakan penduduk perempuan dan sisanya 49,01 penduduk laki-laki.

Berdasarkan kelompok umur, penduduk Kabupaten Toba Samosir tergolong dalam struktur umur muda. Hal ini dapat dilihat dari persentase penduduk usia muda (0-14 tahun) yang cukup besar, yaitu 40,07 persen. Besaran penduduk usia muda dan usia lanjut (65+ tahun) merupakan beban

tanggung bagi penduduk usia produktif (14-64 tahun), dimana persentase penduduk usia produktif tahun 2002 sebesar 54,65 persen.

4. Sosial

4.1 Pendidikan

Pendidikan berperan sangat penting dalam meningkatkan kualitas sumber daya manusia (SDM). SDM yang berkualitas akan menjadi motor penggerak dalam mempercepat gerak pembangunan. Kesempatan yang seluas-luasnya dalam mendapatkan kemudahan pendidikan khususnya pendidikan dasar dan menengah merupakan prioritas pemerintah baik pusat dan daerah dalam pemerataan pendidikan. Ketersediaan sarana dan prasarana pendidikan akan sangat menunjang dalam meningkatkan mutu pendidikan.

Jumlah sekolah dasar (SD) di Kabupaten Toba Samosir tahun ajaran 2002/2003 sebanyak 502 sekolah dengan 2.670 guru dan 52.425 murid. Dibandingkan dengan tahun ajaran 2001/2002, jumlah unit sekolah SD mengalami penambahan sebanyak 10 sekolah. Demikian pula jumlah guru dan murid mengalami kenaikan, dimana pada tahun ajaran 2001/2002 jumlah guru sebanyak 2.505 guru dan 51.631 murid.

Besaran angka rasio murid terhadap sekolah tahun ajaran 2002/2003 pada tingkat SD sebesar 104, artinya rata-rata murid tiap sekolah berjumlah 104 orang. Sedangkan rasio murid terhadap guru pada tahun dan tingkat pendidikan yang sama sebesar 20, yang berarti setiap satu orang guru mengajar 20 murid. Angka rasio ini turun dibandingkan terhadap tahun ajaran 2001/2002, dimana rasio murid terhadap sekolah sebesar 105 dan murid terhadap guru sebesar 21.

Balige merupakan kecamatan dengan rasio murid terhadap sekolah terbesar, yaitu 141 sedangkan rasio terkecil berada di Kecamatan Sianjur Mula-mula, yaitu 76. Untuk rasio murid terhadap guru; rasio terbesar terdapat di Kecamatan Pintu Pohan Meranti dan Ronggur Nihuta masing-masing 26 dan rasio terkecil ada di Kecamatan Laguboti dan Lumban Julu masing-masing 17.

Pada tingkat Sekolah Lanjutan Tingkat Pertama (SLTP), jumlah sekolah yang ada di Kabupaten Toba Samosir tahun ajaran 2002/2003 sebanyak 61 sekolah, dengan 1.176 guru dan 23.889 murid. Rasio jumlah murid SLTP terhadap sekolah dan guru masing-masing 39 dan 20. Rasio jumlah murid terhadap sekolah terbesar terdapat di Kecamatan Balige sebesar 646, sedangkan rasio terkecil terdapat di Kecamatan Pintu Pohan Meranti sebesar 125. Untuk rasio murid terhadap guru terbesar terdapat di Kecamatan Sianjur Mula-Mula dan yang terkecil di Kecamatan Pintu Pohan Meranti sebesar 14.

Pada tahun ajaran 2002/2003 pada tingkat Sekolah Lanjutan Tingkat Atas (SLTA), jumlah sekolah sebanyak 23 unit, dengan jumlah guru 487 dan murid 9.754. Dari tabel 15, sebaran dari sekolah SLTA belum merata, hal ini terlihat dari 18 kecamatan masih ada 6 kecamatan yang belum memiliki unit sekolah tingkat SLTA, idealnya tiap kecamatan minimal memiliki 1 unit sekolah SLTA. Rasio jumlah murid terhadap sekolah dan murid terhadap guru tahun ajaran 2002/2003 masing-masing 424 dan 20. Rasio ini mengalami penurunan dibandingkan dengan tahun ajaran 2001/2002, yaitu masing-masing 435 dan 21.

Untuk tingkat Sekolah Menengah Kejuruan (SMK), tahun ajaran 2002/2003 jumlah sekolah sebanyak 28 unit, dengan guru 384 dan murid 8.519. Sekolah SMK tersebar hanya di 6 kecamatan, yaitu 13 sekolah di

Kecamatan Balige, 5 sekolah di Kecamatan Porsea, 4 sekolah di Kecamatan Laguboti, 3 sekolah di Kecamatan Pangururan, 2 sekolah di Kecamatan Nainggolan dan 1 sekolah di Kecamatan Palipi. Rasio murid terhadap sekolah terbesar terdapat di Kecamatan Palipi sebesar 467, sedangkan rasio yang terkecil berada di Kecamatan Pangururan. Sementara itu rasio murid terhadap guru terbesar terdapat di Kecamatan Balige sebesar 37 dan yang terkecil juga di Kecamatan Pangururan sebesar 5.

4.2. Kesehatan

Pembangunan di bidang kesehatan merupakan prioritas dan menjadi salah satu pilar dalam pembangunan di Kabupaten Toba Samosir. Selain pendidikan, kesehatan merupakan faktor yang sangat penting dalam meningkatkan kualitas sumber daya manusia, karena di dalam tubuh yang sehat terdapat jiwa yang sehat. Pembangunan di bidang kesehatan sangat dipengaruhi oleh tersedianya fasilitas kesehatan dengan menciptakan akses dan pelayanan kesehatan dasar yang mudah dan dapat dijangkau oleh seluruh lapisan masyarakat. Fasilitas kesehatan, seperti rumah sakit, pusat kesehatan masyarakat (puskesmas), puskesmas pembantu, polindes, posyandu, apotik dan toko obat merupakan sarana dan prasarana yang harus memadai baik dari segi jumlah maupun kelengkapannya.

Jumlah rumah sakit di Kabupaten Toba Samosir tahun 2002 sebanyak 5 unit, termasuk satu diantaranya rumah sakit khusus kusta. Sementara itu fasilitas kesehatan lainnya seperti puskesmas berjumlah 18 unit, puskesmas pembantu 70 unit, polindes 205 unit dan posyandu 477 unit. Dari fasilitas kesehatan diatas, jumlah polindes dan posyandu mengalami kenaikan dibandingkan dengan tahun 2001 masing-masing berjumlah 184 dan 445.

Tenaga kesehatan merupakan sumber daya manusia yang sangat dibutuhkan dalam melayani kesehatan masyarakat. Berdasarkan data dari Dinas Kesehatan dan KB Kabupaten Toba Samosir, jumlah tenaga kesehatan tahun 2002 berjumlah 707 orang. Terdiri dari 56 dokter, 434 paramedis perawatan, 77 paramedis non perawatan dan 141 non medis. Jumlah tenaga kesehatan baik dokter, paramedis perawatan dan non perawatan serta non medis mengalami kenaikan bila dibandingkan tahun 2001. (dapat dilihat pada tabel 20)

4.3. Keluarga Pra Sejahtera dan Keluarga Berencana

Berdasarkan data dari BKKBN Kabupaten Toba Samosir, jumlah keluarga pra sejahtera/keluarga sejahtera I (KS I) tahun 2002 di Kabupaten Toba Samosir sebesar 27.705 keluarga. Angka ini mengalami penurunan sebesar 0,95 persen dibandingkan tahun 2001. Namun penurunan ini masih diatas jumlah keluarga pra sejahtera/keluarga sejahtera I (KS I) tahun 2000 yang berjumlah 24.939 keluarga.

Berdasarkan kecamatan, jumlah keluarga pra sejahtera/keluarga sejahtera I (KS I) terbanyak terdapat di Kecamatan Palipi dengan 2.887 keluarga atau sekitar 10,42 persen, disusul Kecamatan Pangururan dengan 2.789 keluarga atau sekitar 10,07 persen. Sedangkan Ajibata merupakan kecamatan dengan jumlah keluarga pra sejahtera/keluarga sejahtera I (KS I) terkecil, yaitu hanya 646 keluarga atau 1,67 persen.

Dampak dari program keluarga berencana (KB) yang digalakkan pemerintah sejak tahun 70-an dengan 2 anak pada pasangan usia subur, telah berdampak pada penurunan laju pertumbuhan penduduk. Hal ini dapat dibuktikan pula jumlah rata-rata anggota per rumah tangga tahun 2002 di Kabupaten Toba Samosir sekitar 5 orang.

Perkembangan pasangan usia subur (PUS) di Kabupaten Toba Samosir dari tahun ke tahun mengalami penurunan. Tahun 2000 jumlah PUS sebesar 32.811 pasangan, turun menjadi 32.580 pasangan dan tahun 2002 menjadi 32.297 pasangan. Walaupun jumlah PUS ini mengalami penurunan, namun angka akseptor aktif dan baru dalam kurun waktu yang sama mengalami kenaikan. Jumlah akseptor baru tahun 2000 berjumlah 1.293 akseptor, naik menjadi 4.042 akseptor tahun 2001 dan menjadi 4.625 akseptor tahun 2002. Demikian pula akseptor aktif dari 16.436 akseptor tahun 2000 naik menjadi 17.503 akseptor tahun 2001 dan 20.306 akseptor tahun 2002. Persentase akseptor aktif, yaitu akseptor aktif dibagi dengan jumlah PUS tahun 2002 sebesar 62,87 persen naik dari tahun 2001 yang hanya 53,72 persen.

Jenis alat kontrasepsi yang paling banyak dipakai baik akseptor aktif maupun baru tahun 2002 adalah suntik dengan jumlah 7.329 akseptor atau 29,39 persen, kemudian pil sebanyak 5.647 akseptor atau 22,64 persen. Kondom merupakan alat kontrasepsi yang paling sedikit digunakan, yaitu 1.673 akseptor atau 6,71 persen. Kecilnya pemakaian kondom ini dapat dimaklumi, karena penekanan program KB umumnya ditujukan terhadap kaum perempuan.

4.4. Indeks Pembangunan Manusia (IPM)

Indeks Pembangunan Manusia (IPM) merupakan indeks komposit yang mencakup tiga bidang pembangunan manusia yang dianggap sangat mendasar, yaitu usia hidup, pengetahuan dan standar hidup layak (daya beli). Tingkatan status pembangunan manusia suatu wilayah dibagi dalam empat golongan, yaitu : 1). Rendah, bila nilai IPM kurang dari 50, 2). Menengah bawah, bila nilai IPM berada antara 50-66, 3). Menengah atas, bila nilai IPM berada antara 66-80 dan 4). Tinggi bila nilai IPM diatas 80.

Pada tahun 2002 besaran indeks IPM Kabupaten Toba Samosir sebesar 69,48 yang berarti masuk pada level status menengah atas. Status ini sama pada tahun 2001, tetapi secara nilai indeks ini mengalami kenaikan dibanding tahun 2001, dimana indeks IPM tahun 2001 sebesar 67,35. Status pada level menengah atas menunjukkan bahwa pembangunan manusia masih perlu ditingkatkan menuju level status tinggi, dimana kinerja pembangunan manusia daerah tersebut sudah optimal/baik. Dari ketiga unsur pembentuk IPM, indeks harapan hidup merupakan indeks yang mengalami kenaikan terbesar, dari 65,17 tahun 2001 menjadi 69,83.

5. Pertanian

Salah satu pilar pembangunan Pemerintah Kabupaten Toba Samosir adalah terciptanya “pertanian yang maju”. Hal ini menunjukkan tekad dan kemauan Pemerintah Kabupaten Toba Samosir dalam meningkatkan kesejahteraan petani. Sebagian besar penduduk Kabupaten Toba Samosir menggantungkan hidupnya dari sektor ini. Sektor pertanian menjadi andalan dalam menggerakkan roda perekonomian daerah. Tahun 2002 sektor pertanian memberi kontribusi yang sangat besar dalam pembentukan PDRB Kabupaten Toba Samosir, yaitu sekitar 55,17 persen.

5.1. Tanaman Pangan

Jumlah luas panen baik padi sawah maupun ladang tahun 2002 sebesar 27.008 Ha, luas panen ini mengalami penurunan sebesar 10,06 persen bila dibandingkan dengan tahun 2001. Total produksi yang dihasilkan tahun 2002 sebesar 142.492 ton dengan tingkat produktivitas sebesar 52,76 Kw/Ha. Dari total produksi yang dihasilkan tahun 2002 sebesar 97,29 persen merupakan produksi padi sawah dan sisanya padi ladang.

Untuk luas lahan sawah dan lahan kering menurut kecamatan di Kabupaten Toba Samosir tahun 2002, Porsea merupakan kecamatan dengan luas lahan sawah dan lahan kering terluas, yaitu mencapai 55.361 Ha. Sedangkan Simanindo merupakan kecamatan yang memiliki luas lahan baik sawah dan lahan kering terkecil, yaitu 1.183 Ha.

Jumlah produksi jagung di Kabupaten Toba Samosir tahun 2002 sebesar 9.623 ton, luas panen seluas 2.955 Ha dengan produktifitas sebesar 32,57 Kw/Ha. Produksi jagung ini mengalami kenaikan sebesar 14,85 persen dibandingkan tahun 2001. Produksi kacang tanah tahun 2002 sebesar 1.374 ton dengan luas panen seluas 820 ha.

5.2. Perkebunan

Kopi merupakan komoditi yang diminati masyarakat, hal ini terlihat dari luasnya areal yang ditanami dibanding dengan tanaman perkebunan lainnya. Tahun 2002 luas tanaman kopi seluas 3.112 Ha, dengan produksi yang dihasilkan sebesar 4.572 ton. Luas tanaman kemenyan tahun 2002 seluas 1.249 Ha dengan produksi yang dihasilkan sebesar 687 ton. Sementara luas tanaman kelapa sawit tahun 2002 seluas 1.118 ha dengan produksi yang dihasilkan sebesar 5.254 ton.

5.3. Peternakan

Populasi ternak besar, seperti Sapi, Kerbau dan Kuda dari tahun ke tahun menunjukkan peningkatan. Tahun 2000 jumlah ternak Sapi sebanyak 5.369 ekor menjadi 5.583 ekor tahun 2001 dan menjadi 5.570 ekor di tahun 2002, kerbau dari 36.623 ekor tahun 2000 menjadi 38.087 ekor tahun 2001 dan 39.607 ekor di tahun 2002, sementara kuda dari 2.182 ekor tahun 2000 menjadi 2.204 ekor tahun 2001 dan menjadi 2.226 ekor di tahun 2002. Untuk

ternak kecil, seperti Kambing, Domba dan Babi jumlah populasinya tahun 2002 masing-masing sebesar 14.056 ekor, 2.644 ekor dan 17.091 ekor.

5.4. Perikanan

Kegiatan usaha perikanan umumnya dikelola dan diusahakan masyarakat sebagai usaha rumah tangga. Budidaya ikan merupakan salah satu usaha perikanan yang cukup potensial di Kabupaten Toba Samosir. Kegiatan budidaya ini biasanya dilakukan di kolam, sawah, kolam air deras, jarring apung dan usaha tempat pembenihan.

Jumlah rumah tangga yang mengusahakan budidaya ikan di Kabupaten Toba Samosir tahun 2002 sebanyak 4.097 rumah tangga, terdiri dari usaha budidaya ikan di sawah 2.466 rumah tangga (60,19 persen), jaring apung 894 rumah tangga (21,82 persen), kolam 605 rumah tangga (14,77 persen), pembenihan 128 rumah tangga (3,12 persen) dan sisanya kolam air deras. Usaha budidaya ikan di kolam dan jaring apung dari tahun ke tahun mengalami kenaikan yang cukup signifikan dibanding dengan usaha budidaya ikan lainnya. Tahun 2002 jumlah rumah tangga yang melakukan budidaya ikan di kolam dan jaring apung mengalami kenaikan masing-masing sebesar 10,00 persen dan 20,00 persen.

Berdasarkan luas lahan, konsentrasi kegiatan budidaya ikan di sawah terdapat di Kecamatan Porsea dan Lumban Julu dengan luas masing-masing 578 Ha dan 173 Ha. Sedangkan Kecamatan Pangururan dan Simanindo merupakan kecamatan dengan jumlah unit usaha jaring apung terbanyak, masing-masing 1.393 unit (47,69 persen) dan 1.115 unit (38,17 persen). Produksi ikan yang dihasilkan dari usaha budidaya ikan di Kabupaten Toba Samosir tahun 2002, sebanyak 1.350,16 ton terdiri dari 816,45 ton produksi dari jaring apung, budidaya ikan di sawah 364,59 ton, kolam 166,22 ton dan 2,9 ton kolam air deras.

6. Air Minum

Air merupakan kebutuhan yang sangat vital dan tidak dapat dipisah dari kehidupan manusia. Namun ketersediaan akan air bersih dan air minum yang sehat yang digunakan dan dikonsumsi oleh masyarakat masih kurang. PDAM Tirtanadi Cabang Toba Samosir merupakan satu-satunya perusahaan daerah air minum yang terpanggil untuk melayani masyarakat di Kabupaten Toba Samosir. Keterbatasan fasilitas infrastruktur air minum di Kabupaten Toba Samosir masih minim sehingga PDAM Tirtanadi Cabang Toba Samosir baru dapat melayani masyarakat di 38 desa/kelurahan di 3 kecamatan, yaitu Balige, Laguboti dan Porsea.

Kebutuhan akan air bersih yang sehat dari tahun ke tahun mengalami kenaikan yang signifikan. Hal ini dapat dilihat dari kenaikan jumlah pelanggan dari 1.405 pelanggan tahun 1999 menjadi 2.942 pelanggan tahun 2002. Seiring dengan bertambahnya pelanggan, maka produksi air bersih yang dihasilkan oleh PDAM Tirtanadi Cabang Toba Samosir dari tahun ke tahun juga mengalami kenaikan. Tahun 1999 produksi air bersih sebesar 349.845 M³ (nilai air bersih sebesar 192,42 juta rupiah) naik menjadi 828.478 M³ (nilai air bersih sebesar 544,92 juta rupiah).

7. Perhubungan

7.1. Jalan Raya

Jalan merupakan prasarana transportasi darat untuk menghubungkan satu daerah dengan daerah lainnya. Sejalan dengan meningkatnya pembangunan, mobilitas manusia dan barang juga mengalami kenaikan oleh karena itu pembangunan jalan mutlak dilakukan dalam memudahkan mobilitas penduduk, memperlancar lalu lintas barang dan jasa serta

mendorong timbulnya kegiatan perekonomian. Selain itu fungsi jalan juga membuka isolasi daerah yang terisolir.

Total panjang jalan di Kabupaten Toba Samosir tahun 2002 mencapai 2.106,43 Km, yang terdiri dari jalan negara sepanjang 143,44 Km (7,11 persen), jalan propinsi sepanjang 180,59 Km (8,96 persen) dan jalan kabupaten sepanjang 1.692,40 Km (83,93 persen). Jalan kabupaten adalah jalan yang dibangun dan dipelihara oleh pemerintah kabupaten, dalam lima tahun terakhir ini mengalami penambahan panjang jalan rata-rata sebesar 0,55 persen per tahun. Sedangkan panjang jalan negara dan propinsi tidak mengalami perubahan.

Berdasarkan jenis permukaan jalan, untuk jalan kabupaten sepanjang 624,32 Km (36,89 persen) permukaannya beraspal, 275,92 Km (16,31 persen) kerikil dan sisanya 46,80 persen masih tanah. Berdasarkan kondisi jalan dari 1.692,40 Km jalan kabupaten sepanjang 364,06 Km (21,51 persen) dalam kondisi baik; 305,04 Km (18,02 persen) dalam kondisi sedang dan sekitar 60,46 persen dalam kondisi rusak dan rusak berat. Bila dibandingkan dengan tahun sebelumnya ada perbaikan kondisi jalan menjadi kondisi baik dari 183,69 Km tahun 2001 menjadi 364,06 Km tahun 2002.

Distribusi panjang jalan kabupaten menurut kecamatan tahun 2002, Habinsaran merupakan kecamatan yang memiliki jalan kabupaten terpanjang yaitu 287,4 Km dan yang paling pendek di Kecamatan Uluan dengan panjang hanya 21,5 Km.

7.2. Pos

Walaupun saat ini teknologi informasi semakin maju dengan munculnya alat komunikasi seperti telepon, telepon genggam (*handphone*) dengan SMS-

nya, internet dengan e-mail-nya, namun kegiatan surat menyurat konvensional masih dibutuhkan. PT. (Persero) Pos Indonesia sebagai perusahaan BUMN menawarkan berbagai jenis pelayanan pos. Tidak hanya surat menyurat, seiring dengan perkembangan jaman, jenis pelayanan pos jauh lebih beragam. Disamping itu untuk menjangkau pelayanan surat menyurat sampai ke kecamatan telah dibangun sejumlah kantor pos pembantu.

Jumlah surat yang dikirim dan diterima dalam 4 tahun terakhir di Kabupaten Toba Samosir mengalami fluktuasi (naik-turun). Namun yang menggembirakan bila dibandingkan dengan tahun 2001, seluruh kegiatan mengirim dan menerima surat untuk jenis surat kilat khusus, kilat, tercatat dan biasa mengalami kenaikan. Untuk surat kilat khusus tahun 2002 yang dikirim sebanyak 55.160 surat dan surat yang diterima 76.232 surat; surat kilat yang dikirim sebanyak 107.545 surat dan yang diterima 94.142 surat; surat tercatat yang dikirim sebanyak 23.235 surat dan 10.885 surat yang diterima serta surat biasa yang dikirim 81.681 surat dan yang diterima 79.370 surat.

8. Perhotelan dan Pariwisata

Potensi yang dimiliki Kabupaten Toba Samosir, seperti kekayaan sumber daya alam (hutan, barang tambang), panorama yang indah dan keunikan Danau Toba serta kekayaan seni budaya dapat dijadikan objek pariwisata yang menguntungkan. Pembangunan kepariwisataan diarahkan pada peningkatan kegiatan pariwisata untuk menggalakkan kegiatan perekonomian, sehingga dapat menciptakan lapangan kerja, peningkatan pendapatan masyarakat serta penerimaan devisa bagi kabupaten. Pemerintah

Kabupaten Toba Samosir sangat peduli terhadap pembangunan sektor ini untuk menjadikan “pariwisata yang indah di Toba Samosir”.

8.1. Perhotelan

Tersedianya prasarana seperti hotel dan akomodasi menjadi faktor yang sangat penting dalam mendukung pembangunan kepariwisataan. Jumlah hotel dan akomodasi di Kabupaten Toba Samosir tahun 2002 sebanyak 87 buah, dengan 1.455 kamar dan 2.888 tempat tidur. Dari 87 hotel dan akomodasi, 5 diantaranya merupakan hotel berbintang, yaitu 2 hotel berbintang satu dan 3 hotel berbintang dua. Konsentrasi hotel dan akomodasi terbanyak terdapat di Kecamatan Simanindo (Tomok) dengan 77 hotel dengan 1.241 kamar dan 2.553 tempat tidur. Hal ini karena Tomok merupakan salah satu daerah tujuan wisata yang menarik di Kabupaten Toba Samosir.

8.2. Pariwisata

Jumlah wisatawan yang berkunjung ke Kabupaten Toba Samosir dari tahun ke tahun mengalami kenaikan. Berdasarkan data dari Dinas Pariwisata Kabupaten Toba Samosir, tahun 2002 jumlah wisatawan yang berkunjung ke daerah ini sebanyak 20.210 wisatawan, terdiri dari 4.349 wisatawan mancanegara dan sisanya merupakan wisatawan domestik.

9. Keuangan dan Harga-Harga

9.1. Keuangan Pemerintah Kabupaten

Realisasi penerimaan Kabupaten Toba Samosir tahun 2002 adalah 202,50 milyar rupiah. Mengalami kenaikan sebesar 11,24 persen

dibandingkan tahun 2001. Dari jumlah tersebut, sebesar 142,1 milyar rupiah (70,18 persen) merupakan penerimaan dari sumbangan dan bantuan; 14,9 milyar rupiah (7,36 persen) merupakan sisa anggaran tahun lalu; 13,76 milyar rupiah (6,79 persen) penerimaan dari PAD; 21,0 milyar rupiah (10,38 persen) penerimaan lainnya; 10,7 milyar rupiah (5,28 persen) dari pajak. Dari kelima pos penerimaan, hanya penerimaan lainnya yang mengalami penurunan bila dibandingkan dengan tahun 2001.

Sedangkan realisasi pengeluaran pemerintah Kabupaten Toba Samosir tahun 2002 sebesar 183,24 milyar rupiah, yang terdiri dari 107,12 milyar rupiah (58,46 persen) untuk pengeluaran rutin seperti belanja pegawai, belanja barang, pemeliharaan, perjalanan dinas dan lain-lain dan 76,12 milyar rupiah (41,54 persen) digunakan untuk pengeluaran pembangunan yang teralokasi dalam berbagai sektor pembangunan.

Untuk realisasi pengeluaran rutin, sekitar 82,85 milyar rupiah (77,34 persen) digunakan untuk membiayai belanja pegawai; 7,96 milyar rupiah (7,43 persen) digunakan untuk belanja barang; 10,64 milyar rupiah (9,93 persen) untuk belanja lain-lain; 1,15 milyar rupiah (1,08 persen) untuk biaya pemeliharaan dan sisanya 4,22 persen dipergunakan untuk : perjalanan dinas, sumbangan kepada daerah bawahan dan pengeluaran yang tidak termasuk bagian lain dan lainnya.

Untuk realisasi pengeluaran pembangunan, sektor transportasi merupakan sektor yang menyerap dana terbesar, yaitu 23,64 milyar rupiah (31,06 persen), disusul sektor pembangunan daerah 12,74 milyar rupiah (16,73 persen) dan sektor ketiga yang menyerap dana terbesar adalah sektor aparatur pemerintah 10,62 milyar rupiah (13,95 persen). Sedangkan sektor agama menyerap dana terkecil, yaitu hanya 0,24 persen.

9.2. Perbankan

Perbankan berfungsi sebagai penghimpun dan penyalur dana memegang peranan yang sangat penting dalam suatu perekonomian. Jumlah bank di Kabupaten Toba Samosir tahun 2002 berjumlah 22 buah, terdiri dari 13 bank pemerintah, 2 bank daerah dan 7 bank BPR (Bank Perkreditan Rakyat) [Tabel 44].

Berdasarkan data dari Bank Indonesia Cabang Medan, dana yang terhimpun pada bank umum (giro, simpanan berjangka dan tabungan) dari masyarakat Kabupaten Toba Samosir pada posisi bulan Agustus 2002 berjumlah 166,357 milyar rupiah (hanya jenis simpanan dalam rupiah). Angka ini mengalami kenaikan sebesar 4,15 persen bila dibandingkan pada bulan yang sama tahun 2001. Dari jumlah tersebut sekitar 34,04 persen terhimpun melalui giro, 24,57 persen melalui simpanan berjangka dan 41,40 persen melalui tabungan.

Jumlah kredit yang disalurkan bank umum di Kabupaten Toba Samosir tahun keadaan bulan Agustus 2002 sebesar 74.964 juta rupiah. Angka ini lebih besar 31,62 persen dibandingkan pada bulan yang sama tahun 2001. Pada keadaan bulan Agustus 2002, sektor yang paling besar mendapatkan kucuran dana kredit adalah sektor lain-lain yang mencapai 15.579 juta rupiah, disusul oleh sektor perdagangan, hotel dan restoran sebesar 15.021 juta rupiah.

9.3. Harga-Harga

Berdasarkan pemantauan harga eceran baik komoditi bahan pokok maupun bahan bangunan/konstruksi di Kota Balige selama tahun 2002 cenderung mengalami kenaikan yang signifikan. Harga beras lokal nomor 1

untuk tiap satu kilogramnya rata-rata selama tahun 2002 seharga 2.646 rupiah dengan range harga selama bulan Januari-Desember 2002 berkisar antara 2.200-3.200 rupiah. Untuk harga minyak tanah rata-rata untuk tiap satu liternya selama tahun 2002 sebesar 863 rupiah dengan range berkisar 700-1.050 rupiah.

Untuk bahan bangunan/konstruksi, harga rata-rata semen merk Semen Padang per zak = 40 kg selama tahun 2002 seharga 24.540 rupiah dengan range harga berkisar 20.000-27.500 rupiah. Harga rata-rata seng per lembarnya tahun 2002 seharga 32.670 rupiah dengan range harga berkisar 30.000-37.000 rupiah, untuk lebih lengkapnya daftar harga di Kota Balige baik untuk bahan pokok maupun bahan bangunan/konstruksi dapat dilihat pada tabel 47.

10. Pendapatan Regional

10.1. Produk Domestik Regional Bruto (PDRB)

PDRB menggambarkan kemampuan suatu wilayah (kabupaten) untuk menciptakan output (nilai tambah) pada waktu tertentu. PDRB disajikan dalam 2 (dua) penilaian, yaitu atas dasar harga berlaku dan atas dasar harga konstan. Disebut sebagai harga berlaku karena seluruh agregat dinilai dengan menggunakan harga pada tahun berjalan, sedangkan harga konstan penilaiannya didasarkan kepada harga satu tahun dasar tertentu (menggunakan tahun dasar 1993). PDRB suatu wilayah juga dapat menggambarkan struktur ekonomi daerah, peranan sektor-sektor ekonomi dan pergeserannya yang didasarkan pada harga berlaku.

Besaran angka PDRB Kabupaten Toba Samosir atas dasar harga berlaku tahun 2002 sebesar 1.755.421,36 juta rupiah, meningkat sebesar 21,03 persen

dibandingkan tahun 2001. Sedangkan berdasarkan atas harga konstan PDRB Kabupaten Toba Samosir sebesar 556.317,34 juta rupiah.

Berdasarkan lapangan usaha, sektor pertanian merupakan sektor yang memberikan sumbangan yang terbesar dalam pembentukan PDRB (atas harga berlaku) Kabupaten Toba Samosir tahun 2002. Hal ini dapat dimaklumi sebab sebagian besar masyarakat Kabupaten Toba Samosir menggantungkan hidupnya pada sektor ini. Tahun 2002 sektor pertanian memberikan kontribusi terhadap total PDRB sebesar 55,17 persen. Walaupun secara absolut sektor ini terus menerus mengalami peningkatan, namun secara persentase sektor ini mengalami penurunan, tahun 2001 sektor pertanian memberikan kontribusi sebesar 55,28 persen. Sektor kedua yang memberi kontribusi yang terbesar adalah sektor jasa-jasa sebesar 11,36 persen.

Sektor industri merupakan sektor yang menunjukkan kenaikan yang cukup berarti dalam pembentukan PDRB tahun 2002, hal ini dapat dilihat dari peranannya tahun 2001 sebesar 6,98 persen naik menjadi 7,54 persen pada tahun 2002. Sementara sektor pertambangan dan penggalian merupakan sektor terkecil dalam memberi kontribusi terhadap total PDRB atas harga berlaku yaitu hanya 0,08 persen.

10.2. Laju Pertumbuhan

Laju pertumbuhan PDRB diperoleh dari perhitungan PDRB atas dasar harga konstan. Laju pertumbuhan menunjukkan perkembangan agregat pendapatan dari satu waktu terhadap waktu sebelumnya. Laju pertumbuhan PDRB Kabupaten Toba Samosir tahun 2002 sebesar 6,38 persen, pertumbuhan ini lebih tinggi bila dibandingkan dengan laju pertumbuhan PDRB tahun 2001, yaitu sebesar 5,97 persen.

10.3. PDRB Perkapita

Perbandingan (rasio) PDRB terhadap jumlah penduduk pertengahan tahun menggambarkan PDRB per kapita suatu wilayah. PDRB per kapita Kabupaten Toba Samosir atas dasar harga berlaku tahun 2002 sebesar 5.715.620,44 rupiah mengalami kenaikan sebesar 20,44 persen bila dibanding tahun 2001. Sementara berdasarkan atas dasar harga konstan, PDRB perkapita tahun 2002 sebesar 1.811.359,27 mengalami kenaikan sebesar 5,86 persen dibanding tahun 2001.

**TABEL DAN GRAFIK
DATA POKOK PEMBANGUNAN 1998-2002**

<http://tobasamoskab.bps.go.id>

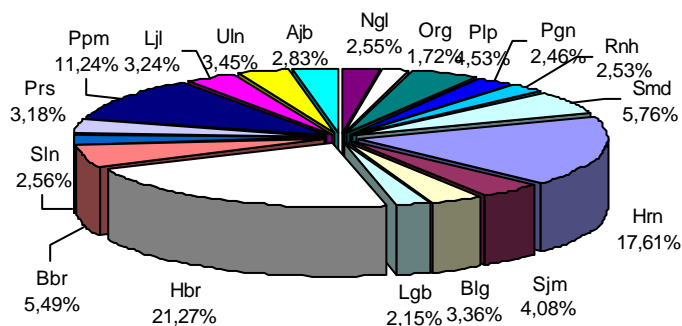
Tabel 1: Luas Wilayah Kecamatan dan Rasio Terhadap Luas Kabupaten Tahun 1998-2002

Kecamatan	Luas *) (Km ²)	Rasio Terhadap Luas Kabupaten
(1)	(2)	(3)
01 H a r i a n	606,01	17,61
02 Sianjur Mula-mula	140,24	4,08
03 B a l i g e	115,50	3,36
04 Laguboti	73,90	2,15
05 Habinsaran	732,06	21,28
06 Borbor	188,79	5,48
07 S i l a e n	88,10	2,56
08 P o r s e a	109,30	3,17
09 Pintu Pohan Meranti	386,95	11,25
10 Lumban Julu	111,50	3,24
11 Uluan	118,70	3,45
12 Ajibata	97,00	2,82
13 Nainggolan	87,86	2,55
14 Onan Runggu	59,14	1,72
15 P a l i p i	155,80	4,53
16 Pangururan	84,65	2,46
17 Ronggur Nihuta	87,15	2,53
18 Simanindo	198,20	5,76

2002	3.440,85	100,00
2001	3.440,85	-
2000	3.440,85	-
1999	3.440,85	-
1998	3.440,85	-

Keterangan : *) Tidak termasuk luas perairan Danau Toba seluas 1.102,60 Km²
 Sumber : Kantor Badan Pertanahan Kabupaten Toba Samosir

Grafik1. Rasio Luas Wilayah Kecamatan Terhadap Kabupaten



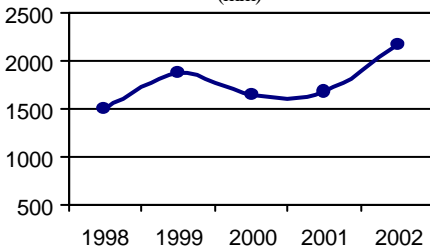
Tabel 2: Curah Hujan (mm) dan Hari Hujan (Hari) Menurut Bulan di Kabupaten Toba Samosir Tahun 1998-2002

Bulan	1998		1999		2000		2001		2002	
	CH	HH	CH	HH	CH	HH	CH	HH	CH	HH
(1)	(2)	(3)	(4)	(5)	(6)	(7)	(8)	(9)	(10)	(11)
Januari	184	10	224	17	128	14	172	11	195	13
Pebruari	89	9	107	12	108	11	152	9	168	9
Maret	63	8	208	15	186	15	90	4	161	9
April	57	12	85	10	146	14	242	12	246	14
Mei	105	5	150	11	85	9	84	5	137	10
Juni	48	6	61	8	37	5	64	6	86	7
Juli	112	10	20	4	55	7	39	5	68	6
Agustus	235	19	112	15	56	9	13	2	110	6
September	111	13	210	21	221	19	272	14	253	16
Oktober	104	11	360	22	152	12	101	9	134	13
Nopember	220	10	140	14	190	16	282	12	325	18
Desember	171	19	199	15	285	18	170	8	282	16
Jumlah	1.499	132	1.876	164	1.649	149	1.681	97	2.169	137

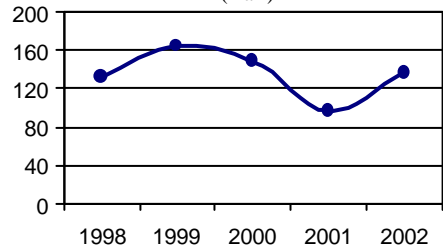
Keterangan : CH = Curah Hujan
: HH = Hari Hujan

Sumber : Dinas Pertanian Kabupaten Toba Samosir

Grafik 2. Banyak Curah Hujan (CH) di Kabupaten Toba Samosir, 1998-2002 (mm)



Grafik 3. Banyak Hari Hujan (HH) di Kabupaten Toba Samosir, 1998-2002 (Hari)

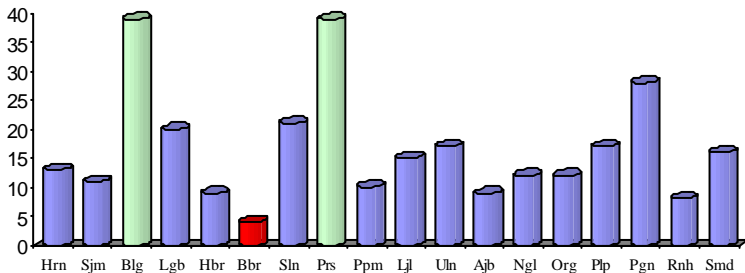


Tabel 3: Jumlah Desa/Kelurahan Dirinci Menurut Kecamatan di Kabupaten Toba Samosir Tahun 1998-2002

Kecamatan	Desa/Kelurahan		Jumlah
	Desa	Kelurahan	
(1)	(2)	(3)	(4)
01 H a r i a n	13	-	13
02 Sianjur Mula-mula	11	-	11
03 B a l i g e	33	6	39
04 Laguboti	19	1	20
05 Habinsaran	8	1	9
06 Borbor	4	-	4
07 S i l a e n	20	1	21
08 P o r s e a	36	3	39
09 Pintu Pohan Meranti	10	-	10
10 Lumban Julu	14	1	15
11 Uluan	17	-	17
12 Ajibata	8	1	9
13 Nainggolan	10	2	12
14 Onan Runggu	12	-	12
15 P a l i p i	17	-	17
16 Panguruan	25	3	28
17 Ronggur Nihuta	8	-	8
18 Simanindo	15	1	16
2002	280	20	300
2001	281	19	300
2000	281	19	300
1999	281	19	300
1998	281	19	300

Sumber : Badan Pusat Statistik (BPS) Kabupaten Toba Samosir dan Kantor PMD dan PP Kabupaten Toba Samosir

Grafik 4. Distribusi Desa/Kelurahan Menurut Kecamatan Tahun 2002



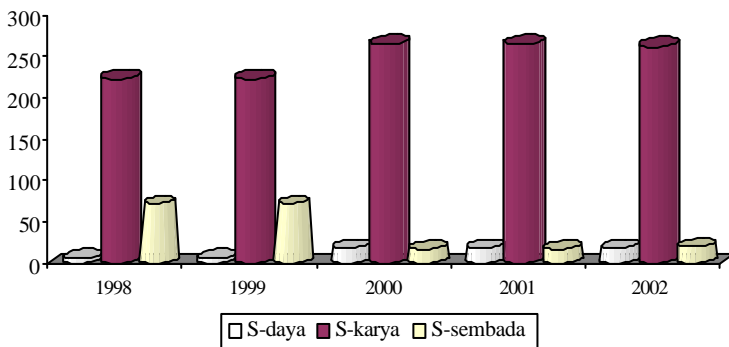
Tabel 4: Jumlah Desa/Kelurahan Dirinci Menurut Kecamatan dan Klasifikasi Desa/Kelurahan di Kabupaten Toba Samosir Tahun 1998-2002

Kecamatan	Swadaya	Swakarya	Swa-sembada	Total
(1)	(2)	(3)	(4)	(5)
01 Harian	-	13	-	13
02 Sianjur Mula-mula	-	11	-	11
03 Balige	2	33	4	39
04 Laguboti	1	18	1	20
05 Habinsaran	1	7	1	9
06 Borbor	-	4	-	4
07 Silaen	2	18	1	21
08 Porsea	3	34	2	39
09 Pintu Pohan Meranti	-	9	1	10
10 Lumban Julu	6	8	1	15
11 Uluan	-	16	1	17
12 Ajibata	-	8	1	9
13 Nainggolan	-	11	1	12
14 Onan Runggu	1	11	-	12
15 Palipi	-	17	-	17
16 Pangururan	-	26	2	28
17 Ronggur Nihuta	-	8	-	8
18 Simanindo	2	10	4	16
2002	18	262	20	300
2001	18	265	17	300
2000	18	265	17	300
1999 r)	18	265	17	300
1998 r)	18	265	17	300

Keterangan : r) = Angka Revisi

Sumber : Badan Pusat Statistik (BPS) Kabupaten Toba Samosir dan Kantor PMD dan PP Kabupaten Toba Samosir

Grafik 5. Perkembangan Jumlah Desa/Kelurahan Menurut Klasifikasi Desa/Kelurahan, 1998-2002

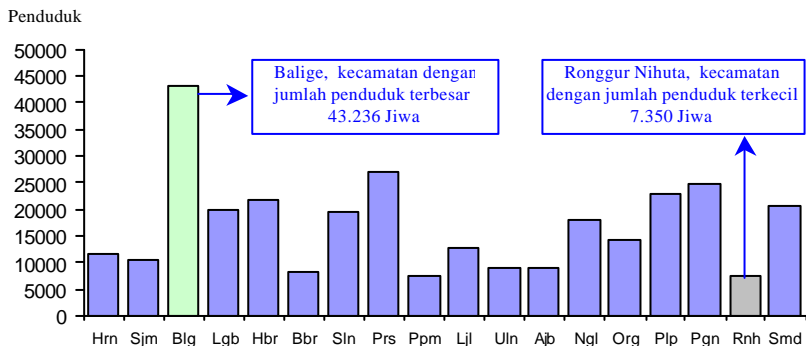


Tabel 5: Jumlah Penduduk, Rumah Tangga dan Tingkat Kepadatan (TK) Menurut Kecamatan di Kabupaten Toba Samosir Tahun 1998-2002

Kecamatan	Penduduk	Rumah Tangga	TK (Jiwa/Km ²)
(1)	(2)	(3)	(4)
01 H a r i a n	11.556	2.354	19,07
02 Sianjur Mula-mula	10.367	2.131	73,92
03 B a l i g e	43.236	8.401	374,34
04 Laguboti	19.730	3.850	266,98
05 Habinsaran	21.582	4.577	29,48
06 Borbor	8.156	1.799	43,20
07 S i l a e n	19.552	4.358	221,93
08 P o r s e a	27.151	5.928	248,41
09 Pintu Pohan Meranti	7.645	1.498	19,76
10 Lumban Julu	12.741	2.707	114,27
11 Uluan	9.285	2.023	78,22
12 Ajibata	9.057	1.465	93,37
13 Nainggolan	18.153	2.920	206,61
14 Onan Runggu	14.164	2.566	239,50
15 P a l i p i	23.046	4.439	147,92
16 Pangururan	24.817	5.369	293,17
17 Ronggur Nihuta	7.350	1.717	84,34
18 Simanindo	20.625	4.158	104,06
2002	308.213	62.260	89,57
2001	306.252	61.801	89,00
2000	304.015	61.284	88,35
1999	301.435	60.482	87,60
1998	297.692	59.731	86,52

Sumber : Survei Sosial Ekonomi Nasional (Susenas), BPS Kabupaten Toba Samosir

Grafik 6. Perbandingan Jumlah Penduduk Kabupaten Toba Samosir Menurut Kecamatan Tahun 2002

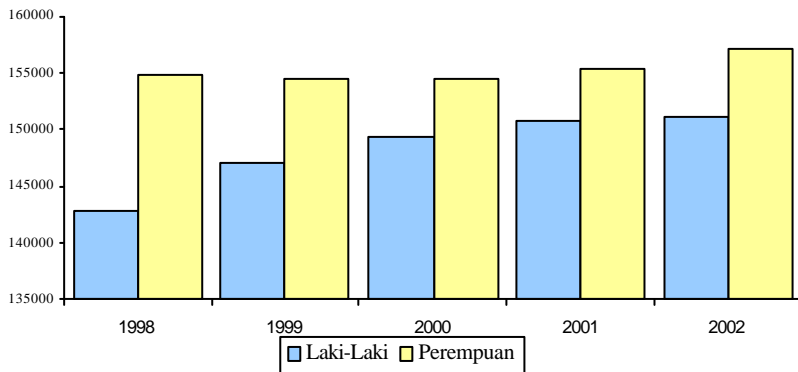


Tabel 6: Jumlah Penduduk Menurut Kelompok Umur dan Jenis Kelamin di Kabupaten Toba Samosir Tahun 1998-2002

Kelompok Umur		Laki-Laki	Perempuan	Jumlah
(1)		(2)	(3)	(4)
0-14		63.148	60.353	123.501
15-64		81.635	87.796	169.431
65+		6.260	9.021	15.281
2002	Absolut	151.043	157.170	308.123
	%	(49,01)	(50,99)	(100,0)
2001	Absolut	150.873	155.379	306.252
	%	(49,26)	(50,74)	(100,0)
2000	Absolut	149.471	154.544	304.015
	%	(49,17)	(50,83)	(100,0)
1999	Absolut	146.995	154.440	301.435
	%	(48,77)	(51,23)	(100,0)
1998	Absolut	142.846	154.846	297.692
	%	(47,98)	(52,02)	(100,0)

Sumber : Survei Sosial Ekonomi Nasional (Susenas),
BPS Kabupaten Toba Samosir

Grafik 7. Perbandingan Jumlah Penduduk Menurut Jenis Kelamin di Kabupaten Toba Samosir Tahun 1998-2002



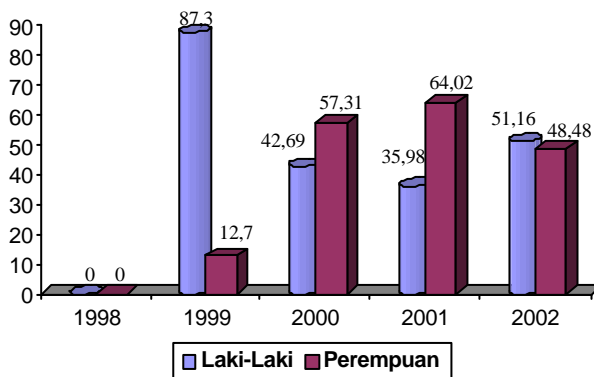
Tabel 7: Jumlah Pegawai Negeri Sipil (CPNS/PNS) Kabupaten Toba Samsir Menurut Jenis Kelamin Tahun 1998-2002

Tahun	Jenis Kelamin				Jumlah
	Laki-Laki		Perempuan		
	<i>Absolut</i>	%	<i>Absolut</i>	%	
(1)	(2)	(3)	(4)	(5)	(6)
1998 *)	-	-	-	-	0
1999 **)	433	(87,30)	63	(12,70)	496
2000	1.317	(42,69)	1.768	(57,31)	3.085
2001	1.996	(38,82)	3.146	(61,18)	5.142
2002	2.614	(46,54)	3.003	(63,46)	5.617

Keterangan : *) Belum operasional
 **) Masa transisi

Sumber : Badan/Dinas/Kantor/Bagian/BUMN/BUMD (Belum Termasuk Pegawai di Kecamatan dan Kelurahan) di Kabupaten Toba Samsir

Grafik 8. Perkembangan Persentase Pegawai Negeri Sipil (CPNS/PNS) Menurut Jenis Kelamin Kabupaten Toba Samsir Tahun 1998-2002



Tabel 8: Jumlah Pegawai Negeri Sipil (CPNS/PNS) Kabupaten Toba Samosir Menurut Tingkat Pendidikan Tahun 1998-2002

Tingkat Pendidikan	Tahun					
	1998*)	1999**)	2000	2001	2002	
(1)	(2)	(3)	(4)	(5)	(6)	
SD	<i>Absolut</i>	-	25	273	268	114
	<i>%</i>	-	(5,04)	(8,85)	(5,20)	(2,03)
SLTP	<i>Absolut</i>	-	26	62	121	255
	<i>%</i>	-	(5,24)	(2,01)	(2,35)	(4,54)
SLTA	<i>Absolut</i>	-	308	2.130	2.841	2.821
	<i>%</i>	-	(62,10)	(69,02)	(55,08)	(50,22)
DIP	<i>Absolut</i>	-	19	456	1.454	1.538
	<i>%</i>	-	(3,83)	(14,78)	(28,19)	(27,38)
Sarjana	<i>Absolut</i>	-	118	165	474	889
	<i>%</i>	-	(23,79)	(5,35)	(9,19)	(15,83)
Jumlah	<i>Absolut</i>	-	49€	3.08€	5.15€	5.617
	<i>%</i>	-	(100,00)	(100,00)	(100,00)	(100,00)

Keterangan : *) Belum operasional **) Masa transisi

SD = Sekolah Dasar

SLTP = Sekolah Lanjutan Tingkat Pertama

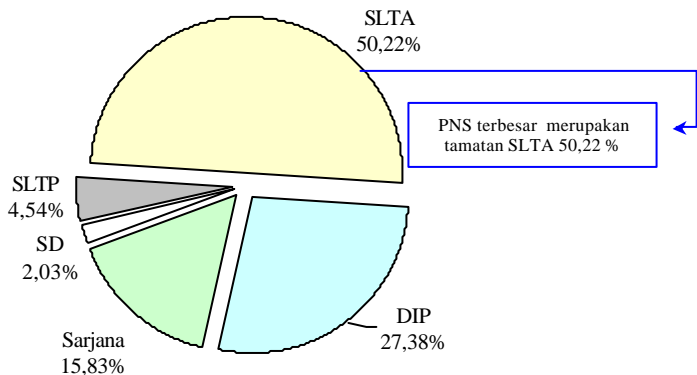
SLTA = Sekolah Lanjutan Tingkat Atas

DIP = Diploma I, II dan III

Sarjana= D IV, S¹, S² dan S³

Sumber : Badan/Dinas/Kantor/Bagian/ BUMN/BUMD (Belum Termasuk Pegawai di Kecamatan dan Kelurahan) di Kab. Toba Samosir

Grafik 9. Persentase Pegawai Negeri Sipil (CPNS/PNS) Kabupaten Toba Samosir Menurut Tingkat Pendidikan Tahun 2002

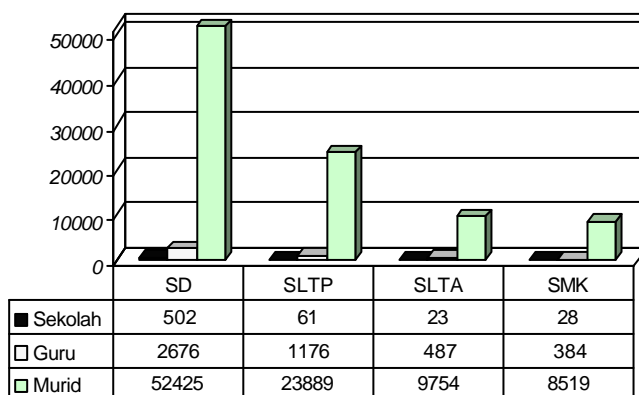


Tabel 9 : Jumlah Sekolah, Guru dan Murid Menurut Tingkat Pendidikan di Kabupaten Toba Samosir Tahun Ajaran 1998/1999-2002/2003









Tingkat Pendidikan	1998/1999	1999/2000	2000/2001	2001/2002	2002/2003
(1)	(2)	(3)	(4)	(5)	(6)
SD					
☐ Sekolah	497	499	492	492	502
☐ Guru	2.590	2.079	2.079	2.505	2.676
☐ Murid	49.705	55.108	50.710	51.631	52.425
SLTP					
☐ Sekolah	61	61	61	60	61
☐ Guru	1.155	1.061	1.061	1.144	1.176
☐ Murid	23.976	31.380	31.380	23.826	23.889
SLTA					
☐ Sekolah	24	24	24	23	23
☐ Guru	567	524	524	487	487
☐ Murid	9.328	9.471	9.471	10.002	9.754
SMK					
☐ Sekolah	23	17	17	28	28
☐ Guru	670	578	578	384	384
☐ Murid	9.886	9.246	9.246	8.205	8.519

Sumber : Dinas Pendidikan Nasional Kabupaten Toba Samosir

Grafik 10. Perbandingan Jumlah Sekolah, Guru dan Murid Menurut Tingkat Pendidikan di Kabupaten Toba Samosir Tahun Ajaran 2002/2003

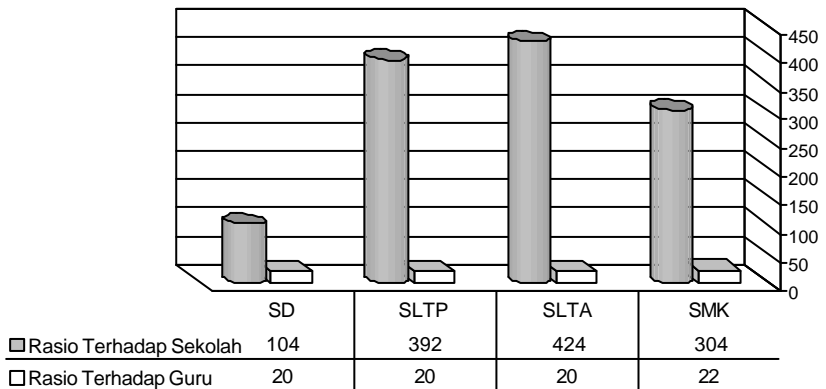


Tabel 10: Rasio Jumlah Murid Terhadap Sekolah dan Guru Menurut Tingkat Pendidikan di Kabupaten Toba Samosir Tahun Ajaran 1998/1999-2002/2003

Tingkat Pendidikan	1998/1999	1999/2000	2000/2001	2001/2002	2002/2003
(1)	(2)	(3)	(4)	(5)	(6)
SD					
 Sekolah	100	110	103	105	104
 Guru	19	27	24	21	20
SLTP					
 Sekolah	393	514	514	397	392
 Guru	21	30	30	21	20
SLTA					
 Sekolah	389	395	395	435	424
 Guru	16	18	18	21	20
SMK					
 Sekolah	430	544	544	293	304
 Guru	15	16	16	21	22

Sumber : Dinas Pendidikan Nasional Kabupaten Toba Samosir
(Diolah BPS Kabupaten Toba Samosir)

Grafik 11. Rasio Jumlah Murid Terhadap Sekolah dan Guru Menurut Tingkat Pendidikan di Kabupaten Toba Samosir Tahun Ajaran 2002/2003

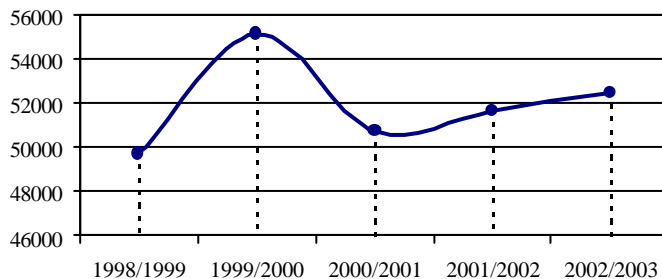


Tabel 11: Jumlah Sekolah, Guru dan Murid SD Menurut Kecamatan di Kabupaten Toba Samosir Tahun Ajaran 1998/1999-2002/2003

Kecamatan	Sekolah	Murid	Guru
(1)	(2)	(3)	(4)
01 H a r i a n	23	2.328	106
02 Sianjur Mula -mula	23	1.755	93
03 B a l i g e	43	6.054	324
04 Laguboti	25	2.851	165
05 Habinsaran	44	4.232	238
06 Borbor	12	1.033	86
07 S i l a e n	44	4.261	177
08 P o r s e a	41	4.541	249
09 Pintu Pohan Meranti	14	1.614	63
10 Lumban Julu	22	2.225	128
11 Uluan	17	1.455	75
12 Ajibata	9	978	54
13 Nainggolan	25	2.643	106
14 Onan Runggu	25	2.299	128
15 P a l i p i	44	4.009	209
16 Pangururan	42	4.734	239
17 Ronggur Nihuta	12	1.679	65
18 Simanindo	37	3.734	171
2002/2003	502	52.425	2.676
2001/2002	492	51.631	2.505
2000/2001	492	50.710	2.079
1999/2000	499	55.108	2.079
1998/1999	497	49.705	2.590

Sumber : Dinas Pendidikan Nasional Kabupaten Toba Samosir

Grafik 12. Perkembangan Jumlah Murid SD di Kabupaten Toba Samosir Tahun Ajaran 1998/1999-2002/2003

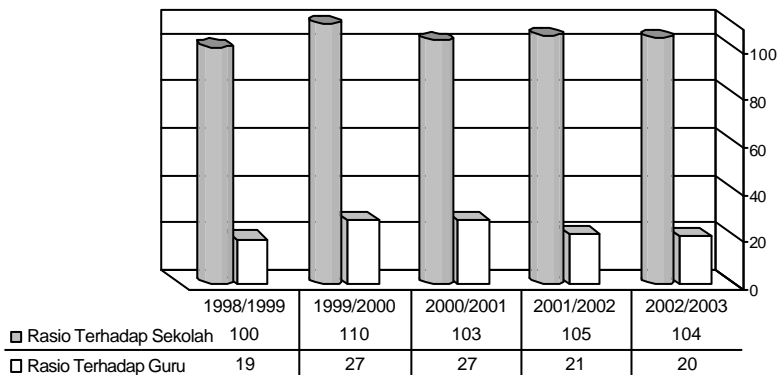


Tabel 12: Rasio Jumlah Murid SD Terhadap Sekolah dan Guru Menurut Kecamatan di Kabupaten Toba Samosir Tahun Ajaran 1998/1999-2002/2003

Kecamatan	Terhadap Sekolah	Terhadap Guru
(1)	(2)	(3)
01 H a r i a n	101	22
02 Sianjur Mula -mula	76	19
03 B a l i g e	141	19
04 Laguboti	114	17
05 Habinsaran	96	18
06 Borbor	86	12
07 S i l a e n	97	24
08 P o r s e a	111	18
09 Pintu Pohan Meranti	115	26
10 Lumban Julu	101	17
11 Uluan	86	19
12 Ajibata	109	18
13 Nainggolan	106	25
14 Onan Runggu	92	18
15 P a l i p i	91	19
16 Pangururan	113	20
17 Ronggur Nihuta	140	26
18 Simanindo	101	22
2002/2003	104	20
2001/2002	105	21
2000/2001	103	27
1999/2000	110	27
1998/1999	100	19

Sumber : Dinas Pendidikan Nasional Kabupaten Toba Samosir
(Diolah BPS Kabupaten Toba Samosir)

Grafik 13. Rasio Jumlah Murid SD Terhadap Sekolah dan Guru Menurut Kecamatan di Kabupaten Toba Samosir Tahun Ajaran 2002/2003

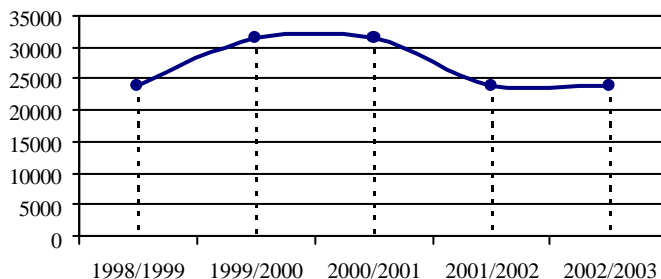


Tabel 13: Jumlah Sekolah, Guru dan Murid SLTP Menurut Kecamatan di Kabupaten Toba Samosir Tahun Ajaran 1998/1999-2002/2003

Kecamatan	Sekolah	Murid	Guru
(1)	(2)	(3)	(4)
01 H a r i a n	3	854	36
02 Sianjur Mula -mula	1	564	18
03 B a l i g e	5	3.232	169
04 Laguboti	4	1.543	101
05 Habinsaran	5	2.261	88
06 Borbor	-	-	-
07 Silaen	3	1.561	73
08 Porsea	5	2.208	119
09 Pintu Pohan Meranti	4	498	35
10 Lumban Julu	2	1.109	56
11 Uluan	2	567	37
12 Ajibata	-	-	-
13 Nainggolan	3	1.495	65
14 Onan Runggu	2	865	40
15 P a l i p i	9	2.147	110
16 Pangururan	5	2.665	113
17 Ronggur Nihuta	3	724	34
18 Simanindo	5	1.596	82
2002/2003	61	23.889	1.176
2001/2002	60	23.826	1.144
2000/2001	61	31.380	1.061
1999/2000	61	31.380	1.061
1998/1999	61	23.976	1.155

Sumber : Dinas Pendidikan Nasional Kabupaten Toba Samosir

Grafik 14. Perkembangan Jumlah Murid SLTP di Kabupaten Toba Samosir Tahun Ajaran 1998/1999-2002/2003

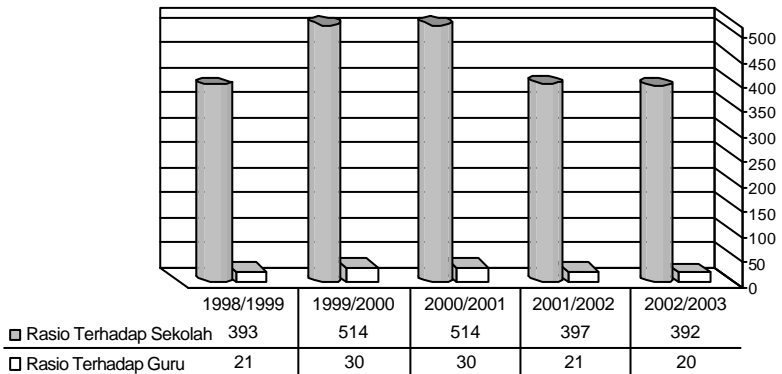


Tabel 14: Rasio Jumlah Murid SLTP Terhadap Sekolah dan Guru Menurut Kecamatan di Kabupaten Toba Samosir Tahun Ajaran 1998/1999-2002/2003

Kecamatan	Terhadap Sekolah	Terhadap Guru
(1)	(2)	(3)
01 H a r i a n	285	24
02 Sianjur Mula -mula	564	31
03 B a l i g e	646	19
04 Laguboti	386	15
05 Habinsaran	452	26
06 Borbor	-	-
07 S i l a e n	520	21
08 P o r s e a	442	19
09 Pintu Pohan Meranti	125	14
10 Lumban Julu	555	20
11 Uluan	284	15
12 Ajibata	-	-
13 Nainggolan	498	23
14 Onan Runggu	433	22
15 P a l i p i	239	20
16 Pangururan	533	24
17 Ronggur Nihuta	241	21
18 Simanindo	319	19
2002/2003	392	20
2001/2002	397	21
2000/2001	514	30
1999/2000	514	30
1998/1999	393	21

Sumber : Dinas Pendidikan Nasional Kabupaten Toba Samosir
(Diolah BPS Kabupaten Toba Samosir)

Grafik 15. Rasio Jumlah Murid SLTP Terhadap Sekolah dan Guru Menurut Kecamatan di Kabupaten Toba Samosir Tahun Ajaran 2002/2003

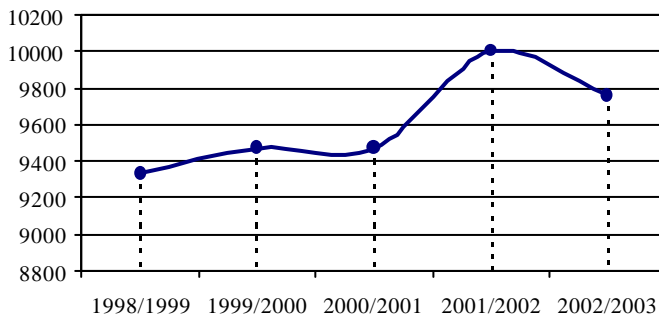


Tabel 15: Jumlah Sekolah, Guru dan Murid SLTA Menurut Kecamatan di Kabupaten Toba Samosir Tahun Ajaran 1998/1999-2002/2003

Kecamatan	Sekolah	Murid	Guru
(1)	(2)	(3)	(4)
01 H a r i a n	-	-	-
02 Sianjur Mula -mula	1	424	21
03 B a l i g e	5	2.586	98
04 Laguboti	1	660	37
05 Habinsaran	1	694	26
06 Borbor	-	-	-
07 S i l a e n	1	519	28
08 P o r s e a	3	1.107	63
09 Pintu Pohan Meranti	-	-	-
10 Lumban Julu	1	468	26
11 Uluan	-	-	-
12 Ajibata	-	-	-
13 Nainggolan	1	342	21
14 Onan Runggu	1	332	17
15 P a l i p i	2	560	28
16 Pangururan	5	1.513	103
17 Ronggur Nihuta	-	-	-
18 Simanindo	1	549	19
2002/2003	23	9.754	487
2001/2002	23	10.002	487
2000/2001	24	9.471	524
1999/2000	24	9.471	524
1998/1999	24	9.328	567

Sumber : Dinas Pendidikan Nasional Kabupaten Toba Samosir

Grafik 16. Perkembangan Jumlah Murid SLTA di Kabupaten Toba Samosir Tahun Ajaran 1998/1999-2002/2003

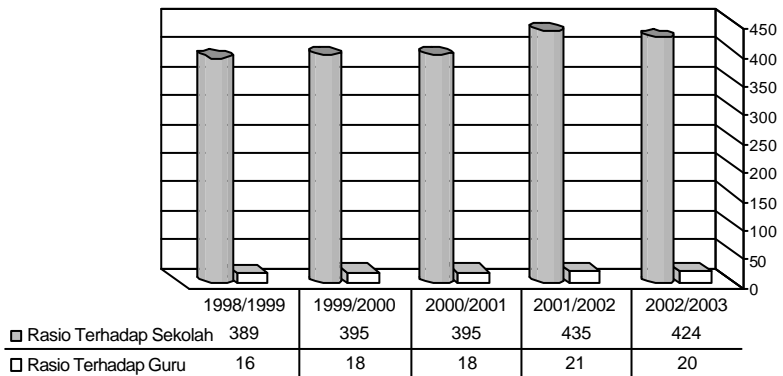


Tabel 16: Rasio Jumlah Murid SLTA Terhadap Sekolah dan Guru Menurut Kecamatan di Kabupaten Toba Samosir Tahun Ajaran 1998/1999-2002/2003

Kecamatan	Terhadap Sekolah	Terhadap Guru
(1)	(2)	(3)
01 H a r i a n	-	-
02 Sianjur Mula -mula	424	20
03 B a l i g e	517	26
04 Laguboti	660	18
05 Habinsaran	694	27
06 Borbor	-	-
07 S i l a e n	519	19
08 P o r s e a	369	18
09 Pintu Pohan Meranti	-	-
10 Lumban Julu	468	18
11 Uluan	-	-
12 Ajibata	-	-
13 Nainggolan	342	16
14 Onan Runggu	332	20
15 P a l i p i	280	20
16 Pangururan	303	15
17 Ronggur Nihuta	-	-
18 Simanindo	549	29
2002/2003	424	20
2001/2002	435	21
2000/2001	395	18
1999/2000	395	18
1998/1999	389	16

Sumber : Dinas Pendidikan Nasional Kabupaten Toba Samosir
(Diolah BPS Kabupaten Toba Samosir)

Grafik 17. Rasio Jumlah Murid SLTA Terhadap Sekolah dan Guru Menurut Kecamatan di Kabupaten Toba Samosir Tahun Ajaran 2002/2003

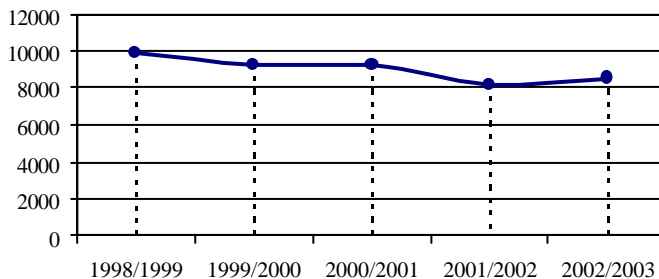


Tabel 17: Jumlah Sekolah, Guru dan Murid SMK Menurut Kecamatan di Kabupaten Toba Samosir Tahun Ajaran 1998/1999-2002/2003

Kecamatan	Sekolah	Murid	Guru
(1)	(2)	(3)	(4)
01 H a r i a n	-	-	-
02 Sianjur Mula -mula	-	-	-
03 B a l i g e	13	5.170	141
04 Laguboti	4	829	44
05 Habinsaran	-	-	-
06 Borbor	-	-	-
07 Silaen	-	-	-
08 Porsea	5	1.081	58
09 Pintu Pohan Meranti	-	-	-
10 Lumban Julu	-	-	-
11 Uluan	-	-	-
12 Ajibata	-	-	-
13 Nainggolan	2	683	52
14 Onan Runggu	-	-	-
15 P a l i p i	1	467	26
16 Pangururan	3	289	63
17 Ronggur Nihuta	-	-	-
18 Simanindo	-	-	-
2002/2003	28	8.519	384
2001/2002	28	8.205	384
2000/2001	24	9.246	578
1999/2000	24	9.246	578
1998/1999	24	9.886	670

Sumber : Dinas Pendidikan Nasional Kabupaten Toba Samosir

Grafik 18. Perkembangan Jumlah Murid SMK di Kabupaten Toba Samosir Tahun Ajaran 1998/1999-2002/2003

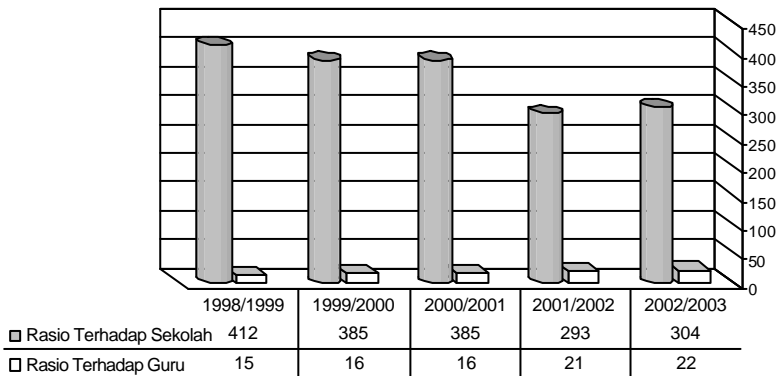


Tabel 18: Rasio Jumlah Murid SMK Terhadap Sekolah dan Guru Menurut Kecamatan di Kabupaten Toba Samosir Tahun Ajaran 1998/1999-2002/2003

Kecamatan	Terhadap Sekolah	Terhadap Guru
(1)	(2)	(3)
01 Harian	-	-
02 Sianjur Mula-mula	-	-
03 Balige	398	37
04 Laguboti	207	19
05 Habinsaran	-	-
06 Borbor	-	-
07 Silaen	-	-
08 Porsea	216	19
09 Pintu Pohan Meranti	-	-
10 Lumban Julu	-	-
11 Uluan	-	-
12 Ajibata	-	-
13 Nainggolan	342	13
14 Onan Runggu	-	-
15 Palipi	467	18
16 Pangururan	96	5
17 Ronggur Nihuta	-	-
18 Simanindo	-	-
2002/2003	304	22
2001/2002	293	21
2000/2001	385	16
1999/2000	385	16
1998/1999	412	15

Sumber : Dinas Pendidikan Nasional Kabupaten Toba Samosir
(Diolah BPS Kabupaten Toba Samosir)

Grafik 19. Rasio Jumlah Murid SLTA Terhadap Sekolah dan Guru Menurut Kecamatan di Kabupaten Toba Samosir Tahun Ajaran 2002/2003

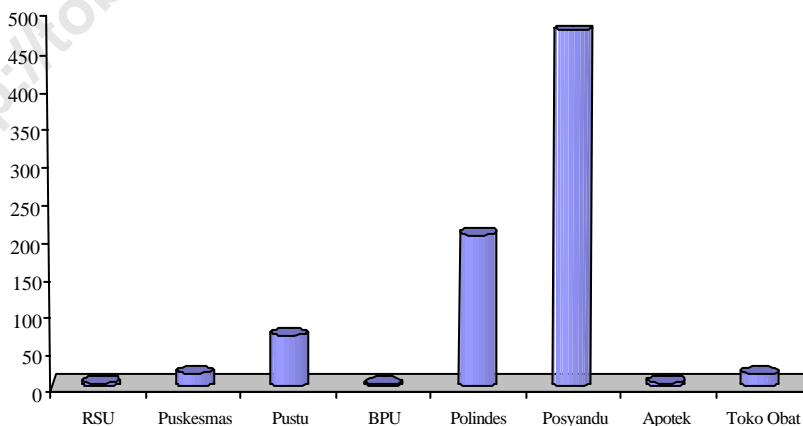


Tabel 19 : Jumlah Fasilitas Kesehatan di Kabupaten Toba Samosir
Tahun 1998-2002

Fasilitas Kesehatan	Tahun				
	1998	1999	2000	2001	2002
(1)	(2)	(3)	(4)	(5)	(6)
RSU	5	5	5	5	5
Puskesmas	18	18	18	18	18
Puskesmas Pembantu (Pustu)	69	69	70	70	70
BPU/ Rumah Bersalin Swasta	3	3	3	3	3
Polindes	184	184	184	184	205
Posyandu	440	440	440	445	477
Apotek	5	5	5	5	5
Toko Obat	15	15	16	17	17

Sumber : Dinas Kesehatan dan KB Kabupaten Toba Samosir

Grafik 20. Perbandingan Jumlah Fasilitas Kesehatan di Kabupaten Toba Samosir
Tahun 2002



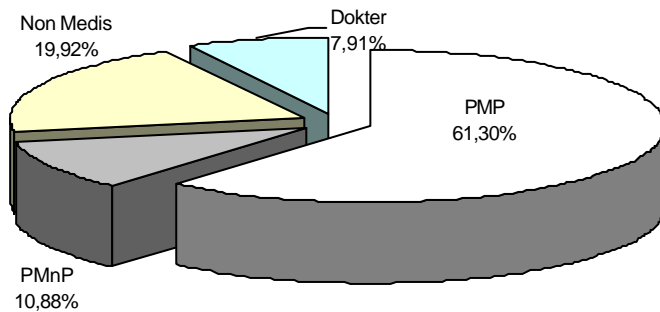
Tabel 20 : Jumlah Tenaga Kesehatan Menurut Kecamatan di Kabupaten Toba Samosir Tahun 1998-2002

Kecamatan	Dokter	PMP	PMnP	Non Medis	Jumlah
(1)	(2)	(3)	(4)	(5)	(6)
01 Harian	2	13	-	1	16
02 Sianjur Mula -mula	1	11	4	6	22
03 Balige	12	71	22	15	121
04 Laguboti	3	31	5	4	43
05 Habinsaran	3	21	2	5	31
06 Borbor	1	-	-	-	1
07 Silaen	1	34	2	7	44
08 Porsea	12	72	7	41	132
09 Pintu Pohan Meranti	-	-	-	-	0
10 Lumban Julu	2	51	5	9	67
11 Uluan	2	-	-	-	2
12 Ajibata	-	-	-	-	0
13 Nainggolan	2	18	-	5	25
14 Onan Runggu	1	-	2	-	3
15 Palipi	1	22	1	4	28
16 Pangururan	7	54	21	39	120
17 Ronggur Nihuta	1	-	-	-	1
18 Simanindo	5	36	6	5	51
2002	56	434	77	141	707
2001	31	417	70	140	658
2000	33	432	72	97	634
1999*)	-	-	-	-	-
1998*)	-	-	-	-	-

Keterangan : PMP = Paramedis Perawatan, PMnP = Paramedis Non Perawatan
*) Data Tidak Tersedia

Sumber : Dinas Kesehatan dan KB Kabupaten Toba Samosir

Grafik 21. Perbandingan Tenaga Kesehatan di Kabupaten Toba Samosir Tahun 2002



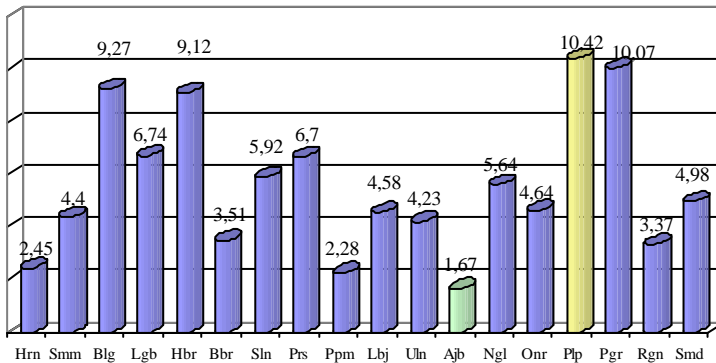
Tabel 21 : Jumlah Keluarga Pra Sejahtera/KS I, Kelompok dan Anggota Takesra Menurut Kecamatan di Kabupaten Toba Samosir Tahun 1998-2002

Kecamatan	Pra Sejahtera Dan KS I	Kelompok Takesra	Anggota Takesra
(1)	(2)	(3)	(4)
01 H a r i a n	678	45	900
02 Sianjur Mula -mula	1.221	5	100
03 B a l i g e	2.569	47	933
04 Laguboti	1.866	53	968
05 Habinsaran	2.528	125	2.483
06 Borbor	973	-	-
07 S i l a e n	1.641	33	655
08 P o r s e a	1.857	134	2.385
09 Pintu Pohan Meranti	631	-	-
10 Lumban Julu	1.269	44	775
11 Uluan	1.171	-	-
12 Ajibata	464	-	-
13 Nainggolan	1.562	105	2.062
14 Onan Runggu	1.285	-	-
15 P a l i p i	2.887	78	1.460
16 Pangururan	2.789	48	902
17 Ronggur Nihuta	935	-	-
18 Simanindo	1.379	5	91
2002	27.705	722	13.714
2001	27.972	722	13.714
2000	24.939	458	8.546
1999	28.033	-	-
1998	-	-	-

Catatan : Data kelompok Takesra anggota kelompok yang baru definitive belum ada pembagian dari kecamatan induk

Sumber : BKKBN Kabupaten Toba Samosir

Grafik 22. Persentase Keluarga Pra Sejahtera/KS I Menurut Kecamatan di Kabupaten Toba Samosir Tahun 2002 (%)



Tabel 22 : Jumlah Pasangan Usia Subur, Akseptor Aktif dan Baru Menurut Kecamatan di Kabupaten Toba Samosir Tahun 1998-2002

Kecamatan	P U S	Akseptor Baru	Akseptor Aktif	% Akseptor Aktif [(4)/(2)]
(1)	(2)	(3)	(4)	(5)
01 Harian	1.280	305	800	62,50
02 Sianjur Mula -mula	1.009	258	789	78,20
03 Balige	4.799	615	2.881	60,03
04 Laguboti	1.957	236	1.235	63,11
05 Habinsaran ¹⁾	3.778	301	2.037	53,92
06 Borbor	-	-	-	-
07 Silaen	2.462	381	1.802	73,19
08orsea ²⁾	4.018	633	2.300	57,24
09 Pintu Pohan Meranti	-	-	-	-
10 Lumban Julu ³⁾	2.967	593	1.824	61,48
11 Uluan	-	-	-	-
12 Ajibata	-	-	-	-
13 Nainggolan	1.208	177	948	78,48
14 Onan Runggu	1.016	154	774	76,18
15 Palipi	2.356	264	1.494	63,41
16 Pangururan ⁴⁾	3.172	345	1.935	61,00
17 Ronggur Nihuta	-	-	-	-
18 Simanindo	2.275	363	1.487	65,36
2002	32.297	4.625	20.306	62,87
2001	32.580	4.042	17.503	53,72
2000	32.811	1.293	16.436	50,09
1999	40.279	6.154	23.722	58,89
1998	-	-	-	-

Sumber : BKKBN Kabupaten Toba Samosir

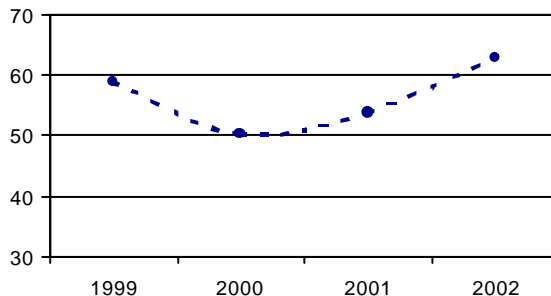
Catatan : ¹⁾ Termasuk Kec. Borbor

³⁾ Termasuk Kec. Uluan

²⁾ Termasuk Kec. Pintu P. Meranti

⁴⁾ Termasuk Kec. Ronggur Nihuta

Grafik 23. Perkembangan Persentase Akseptor Aktif Terhadap PUS Tahun 1999-2002 (%)



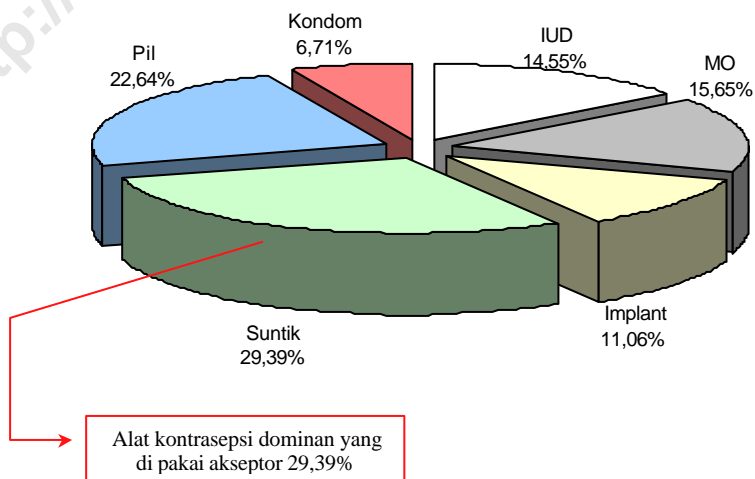
Tabel 23 : Jumlah Akseptor Aktif dan Baru Menurut Jenis Alat Kontrasepsi Yang Dipakai di Kabupaten Toba Samosir Tahun 1998-2002

Jenis Alat Kontrasepsi	Tahun				
	1998 *)	1999 *)	2000	2001	2002
(1)	(2)	(3)	(4)	(5)	(6)
IUD	-	-	3.108	3.342	3.628
MO	-	-	3.672	3.627	3.904
Implant	-	-	2.444	2.605	2.758
Suntik	-	-	3.974	5.814	7.329
Pil	-	-	3.321	4.699	5.647
Kondom	-	-	1.205	1.558	1.673
Jumlah	-	-	17.724	21.645	24.939

Keterangan : *) Data Tidak Tersedia

Sumber : BKKBN Kabupaten Toba Samosir

Grafik 24. Distribusi Jenis Alat Kontrasepsi Yang Dipakai Oleh Akseptor Aktif dan Baru Menurut di Kabupaten Toba Samosir Tahun 2002



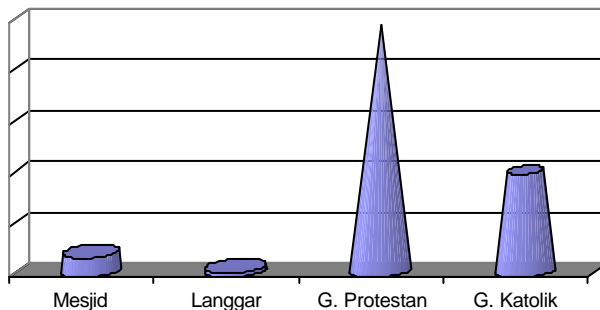
Tabel 24 : Jumlah Rumah Ibadah Menurut Kecamatan dan Jenisnya di Kabupaten Toba Samosir Tahun 1998-2002

Kecamatan	Mesjid	Langgar / Surau	Gereja Protestan	Gereja Katolik
(1)	(2)	(3)	(4)	(5)
01 Harian	4	-	24	11
02 Sianjur Mula-mula	-	-	20	13
03 Balige	3	3	41	4
04 Laguboti	2	-	25	3
05 Habinsaran ¹⁾	5	3	94	25
06 Borbor	-	-	-	-
07 Silaen	1	-	40	9
08 Porsea ²⁾	16	2	25	7
09 Pintu Pohan Meranti	-	-	-	-
10 Lumban Julu ³⁾	4	1	43	17
11 Uluan	-	-	-	-
12 Ajibata	-	-	-	-
13 Nainggolan	1	-	35	12
14 Onan Runggu	-	-	29	10
15 Palipi	-	-	28	28
16 Pangururan ⁴⁾	1	-	43	37
17 Ronggur Nihuta	-	-	-	-
18 Simanindo	1	-	33	21
2002	38	9	480	197
2001	37	9	480	197
2000	-	-	-	-
1999	-	-	-	-
1998	-	-	-	-

Catatan : ¹⁾ Termasuk Kec. Borbor ³⁾ Termasuk Kec. Uluan
²⁾ Termasuk Kec. Pintu P. Meranti ⁴⁾ Termasuk Kec. Ronggur Nihuta

Sumber : Kantor Departemen Agama Kabupaten Toba Samosir

Grafik 25. Perbandingan Jumlah Rumah Ibadah Menurut Jenisnya di Kabupaten Toba Samosir Tahun 2002

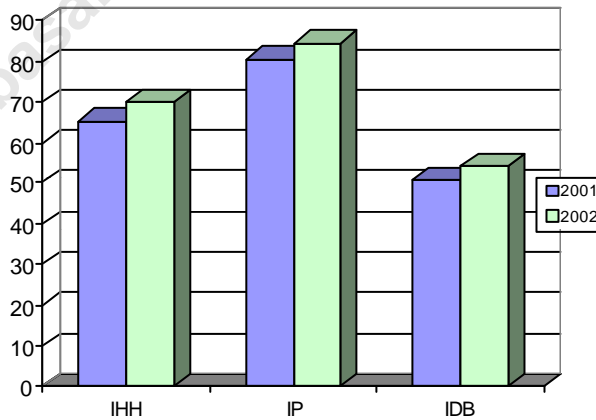


Tabel 25 : Nilai dan Status Indeks Pembangunan Manusia (IPM) dan Komponen IPM Kabupaten Toba Samosir Tahun 2001-2002

Komponen IPM	2001		2002	
	Nilai	Status	Nilai	Status
(1)	(2)	(3)	(4)	(5)
Indeks Harapan Hidup	65,17		69,83	
Indeks Pengetahuan	80,50		84,36	
Indeks Daya Beli	50,83		54,24	
IPM	67,35	Menengah Atas	69,48	Menengah Atas

Sumber : Badan Pusat Statistik Kabupaten Toba Samosir

Grafik 26. Perbandingan Nilai Indeks Pembangunan Manusia Kabupaten Toba Samosir Menurut Komponen 2001-2002



Keterangan :

IHH = Indeks Harapan Hidup

IP = Indeks Pengetahuan

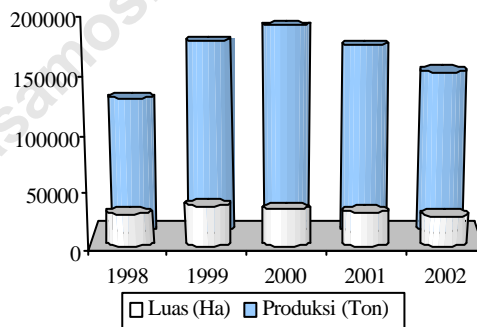
IDB = Indeks Daya Beli

Tabel 26: Luas Panen, Produksi dan Produktivitas Padi Sawah + Ladang di Kabupaten Toba Samosir Tahun 1998-2002

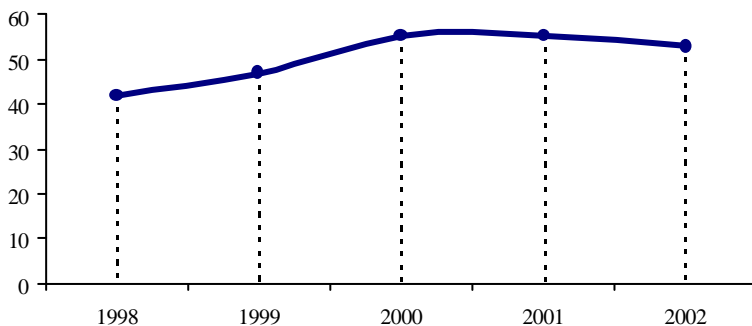
Tahun	Luas Panen (Ha)	Produksi (Ton)	Produktivitas (Kw/Ha)
(1)	(2)	(3)	(4)
2002	27.008	142.494	52,76
2001	30.030	165.548	55,13
2000	32.985	182.431	55,31
1999	36.141	169.149	46,80
1998	28.514	119.291	41,84

Sumber : Dinas Pertanian Kabupaten Toba Samosir

Grafik 27. Perkembangan Luas Panen (Ha) dan Produksi (Ton) Padi Sawah + Ladang di Kabupaten Toba Samosir Tahun 1998-2002



Grafik 28. Perkembangan Produktivitas Padi Sawah + Ladang di Kabupaten Toba Samosir Tahun 1998-2002 (Kw/Ha)

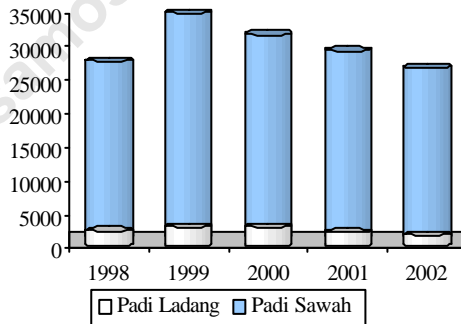


Tabel 27: Luas Panen, Produksi dan Produktivitas Padi Sawah dan Ladang di Kabupaten Toba Samosir Tahun 1998-2002

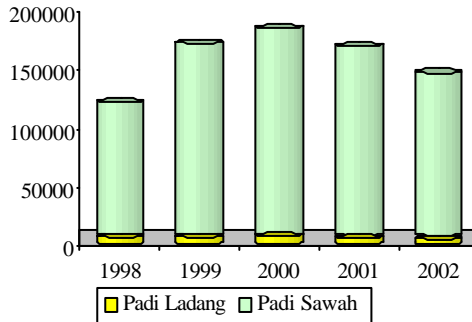
Tahun	Luas Panen (Ha)		Produksi (Ton)		Produktivitas (Kw/Ha)	
	Sawah	Ladang	Sawah	Ladang	Sawah	Ladang
(1)	(2)	(3)	(4)	(5)	(6)	(7)
1998	26.207	2.307	113.782	5.509	43,42	23,88
1999	33.413	2.728	163.712	5.437	49,00	19,93
2000	30.296	2.689	176.167	6.264	58,15	23,29
2001	27.905	2.125	160.565	4.983	57,54	23,45
2002	25.358	1.650	138.633	3.861	54,67	23,40

Sumber : Dinas Pertanian Kabupaten Toba Samosir

Grafik 29. Perbandingan Luas Panen Padi Sawah dan Ladang di Kabupaten Toba Samosir Tahun 1998-2002 (Ha)



Grafik 30. Perbandingan Produksi Padi Sawah dan Ladang di Kabupaten Toba Samosir Tahun 1998-2002 (Ton)



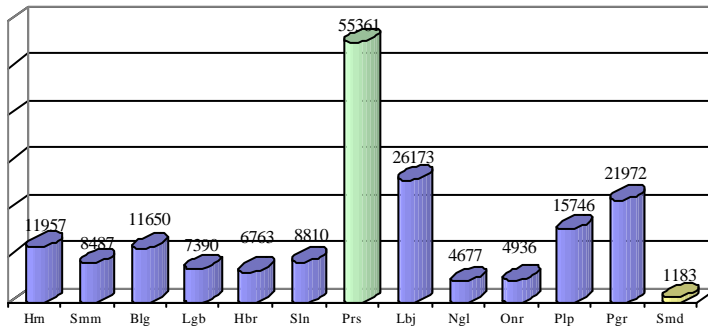
Tabel 28 : Luas Lahan Sawah dan Lahan Kering Menurut Kecamatan di Kabupaten Toba Samosir Tahun 1998-2002 (Ha)

Kecamatan	Lahan		Jumlah
	Sawah	Kering	
(1)	(2)	(3)	(4)
01 Harian	840	11.117	11.957
02 Sianjur Mula -mula	1.094	7.393	8.487
03 Balige	3.497	8.153	11.650
04 Laguboti	2.014	5.376	7.390
05 Habinsaran ¹⁾	2.190	4.573	6.763
06 Borbor	-	-	0
07 Silaen	3.029	5.781	8.810
08 Porsea ²⁾	3.555	51.806	55.361
09 Pintu Pohan Meranti	-	-	0
10 Lumban Julu ³⁾	3.624	22.549	26.173
11 Uluan	-	-	0
12 Ajibata	-	-	0
13 Nainggolan	821	3.856	4.677
14 Onan Runggu	526	4.410	4.936
15 Palipi	1.535	14.211	15.746
16 Pangururan ⁴⁾	1.050	20.922	21.972
17 Ronggur Nihuta	-	-	0
18 Simanindo	548	635	1.183
2002	24.323	160.782	185.105
2001	24.612	155.362	179.974
2000	24.806	-	-
1999	24.126	-	-
1999	23.144	-	-

Catatan : ¹⁾ Termasuk Kec. Borbor ³⁾ Termasuk Kec. Uluan
²⁾ Termasuk Kec. PP. Meranti ⁴⁾ Termasuk Kec. R. Nihuta

Sumber : Dinas Pertanian Kabupaten Toba Samosir

Grafik 31. Perbandingan Luas Lahan (Sawah + Kering) Menurut Kecamatan di Kabupaten Toba Samosir Tahun 2002 (Ha)



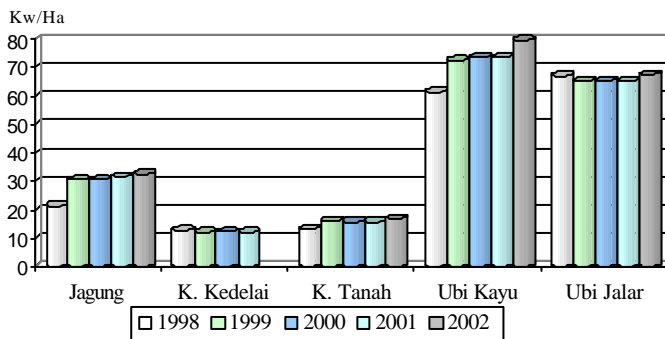
Tabel 29: Luas Panen, Produksi dan Produktivitas Tanaman Pangan Menurut Jenis Tanaman di Kabupaten Toba Samosir Tahun 1998-2002

Jenis Tanaman	1998	1999	2000	2001	2002
(1)	(2)	(3)	(4)	(5)	(6)
Jagung					
Luas Panen (Ha)	3.090	5.166	2.614	2.639	2.955
Produksi (Ton)	6.642	15.807	7.999	8.379	9.623
Produktivitas (Kw/Ha)	21,50	30,60	30,60	31,75	32,57
Kacang Kedelai					
Luas Panen (Ha)	407	206	91	106	-
Produksi (Ton)	520	250	111	129	-
Produktivitas (Kw/Ha)	12,78	12,14	12,20	12,17	-
Kacang Tanah					
Luas Panen (Ha)	1.023	1.130	727	748	820
Produksi (Ton)	1.352	1.802	1.157	1.190	1.374
Produktivitas (Kw/Ha)	13,22	15,95	15,91	15,91	16,76
Ubi Kayu					
Luas Panen (Ha)	1.662	1.875	1.679	1.459	1.484
Produksi (Ton)	10.220	13.591	12.344	10.726	11.803
Produktivitas (Kw/Ha)	61,49	72,49	73,52	73,52	79,54
Ubi Jalar					
Luas Panen (Ha)	1.087	1.229	1.018	850	1.067
Produksi (Ton)	7.289	8.039	6.655	5.556	7.186
Produktivitas (Kw/Ha)	67,06	65,41	65,37	65,36	67,35

Keterangan : - Data Tidak Tersedia

Sumber : Dinas Pertanian Kabupaten Toba Samosir

Grafik 32. Perkembangan Produktivitas Produksi Tanaman Pangan di Kabupaten Toba Samosir Tahun 1998-2002 (Kw/Ha)

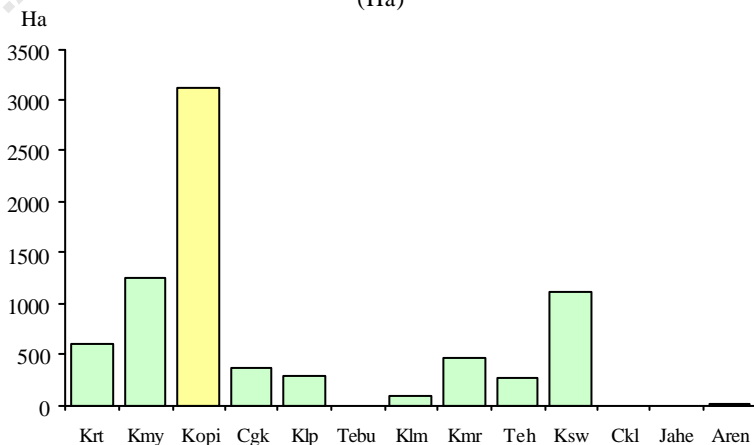


Tabel 30: Luas Tanaman Perkebunan Rakyat Menurut Jenis Tanaman di Kabupaten Toba Samosir Tahun 1998-2002 (Ha)

Jenis Tanaman	1998	1999	2000	2001	2002
(1)	(2)	(3)	(4)	(5)	(6)
K a r e t	718	718	723	661	610
Kemeyan	1.591	1.604	1.610	1.591	1.249
K o p i	3.142	3.146	3.975	3.176	3.112
Cengkeh	624	632	627	648	366
Kelapa	294	337	296	297	296
Tebu	0	18	0	10	0,5
Kulit Manis	272	278	289	273	85
Kemiri	2.350	2.474	2.032	2.450	472
T e h	1.380	1.388	1.338	1.380	276
Kelapa Sawit	1.118	1.118	1.288	1.118	1.118
Coklat	3	3	1	3	4
J a h e	132	820	851	630	-
A r e n	16	16	16	16	16

Sumber : Dinas Kehutanan dan Perkebunan Kabupaten Toba Samosir

Grafik 33. Perbandingan Luas Tanaman Perkebunan Rakyat Menurut Jenis Tanaman di Kabupaten Toba Samosir Tahun 2002 (Ha)

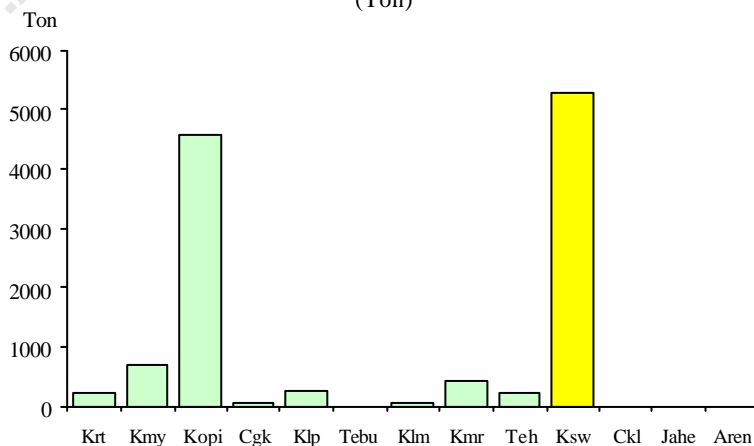


Tabel 31 : Produksi Perkebunan Rakyat Menurut Jenis Tanaman di Kabupaten Toba Samosir Tahun 1998-2002 (Ton)

Jenis Tanaman	1998	1999	2000	2001	2002
(1)	(2)	(3)	(4)	(5)	(6)
K a r e t	464,0	514,3	517,9	464,8	234,50
Kemenyan	404,0	368,8	370,0	382,5	687,00
K o p i	2.193,0	2.256,0	2.709,0	2.447,5	4.572,00
Cengkeh	84,0	103,4	95,8	89,0	55,73
Kelapa	283,0	226,5	218,0	265,0	262,60
Tebu	0,0	4,9	-	3,5	0
Kulit Manis	35,0	34,4	36,0	27,5	47,86
Kemiri	584,0	518,5	423,3	561,5	417,98
T e h	1.104,0	1.146,0	1.146,0	1.369,0	225,30
Kelapa Sawit	5.478,0	5.442,0	1.540,0	5.353,0	5.254,60
Coklat	2,0	1,4	0,3	0,5	2,11
J a h e	3105,0	5581,8	5793,0	4568,3	-
A r e n	28,0	1,9	2,0	-	2,00

Sumber : Dinas Kehutanan dan Perkebunan Kabupaten Toba Samosir

Grafik 34. Perbandingan Produksi Perkebunan Rakyat Menurut Jenis Tanaman di Kabupaten Toba Samosir Tahun 2002 (Ton)

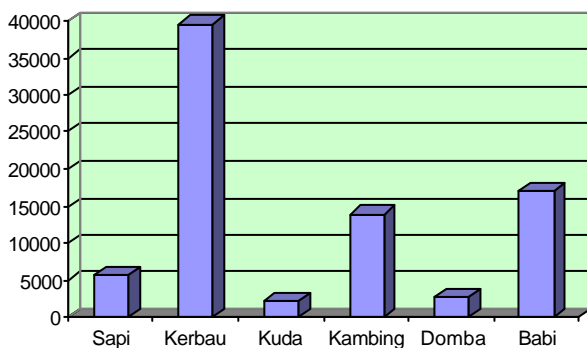


Tabel 32 : Populasi Ternak Besar, Kecil dan Unggas Menurut Jenis Ternak di Kabupaten Toba Samosir Tahun 1998-2002 (Ekor)

Jenis Ternak	1998	1999	2000	2001	2002
(1)	(2)	(3)	(4)	(5)	(6)
Ternak Besar					
Sapi	5.199	5.145	5.369	5.583	5.750
Kerbau	38.898	34.880	36.623	38.087	39.607
Kuda	2.667	1.945	2.182	2.204	2.226
Ternak Kecil					
Kambing	15.413	17.463	12.640	13.651	14.056
Domba	2.773	2.283	2.401	2.521	2.644
Babi	29.047	14.320	15.499	16.274	17.091
Ternak Unggas					
Ayam Buras	953.129	630.368	695.924	730.720	767.352
Itik\Itik Manila	61.120	48.814	51.117	53.162	55.179

Sumber : Dinas Pertanian Kabupaten Toba Samosir

Grafik 35. Perbandingan Populasi Ternak Besar dan Kecil Menurut Jenis Ternak di Kabupaten Toba Samosir Tahun 2002 (Ekor)



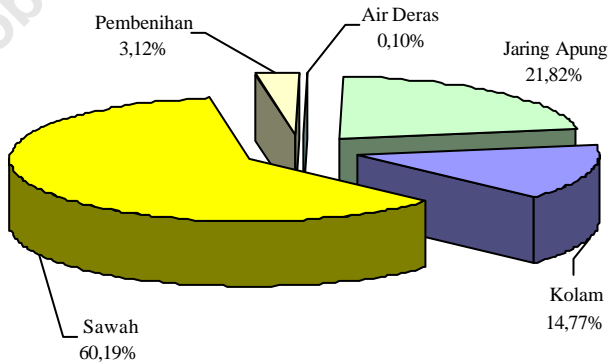
Tabel 33 : Jumlah Rumah Tangga Menurut Jenis Kegiatan Budi Daya Ikan di Kabupaten Toba Samosir Tahun 1998-2002

Kegiatan Budi Daya Ikan	1998*)	1999*)	2000	2001	2002
(1)	(2)	(3)	(4)	(5)	(6)
Kolam	-	-	530	550	605
Sawah	-	-	2.838	2.825	2.466
Jaring Apung	-	-	678	745	894
Kolam Air Deras	-	-	4	3	4
Pembenihan	-	-	120	122	128

Keterangan :*) Data Tidak Tersedia

Sumber : Dinas Pertanian Kabupaten Toba Samosir

Grafik 36. Perbandingan Jumlah Rumah Tangga Menurut Jenis Kegiatan Budi Daya Ikan di Kabupaten Toba Samosir Tahun 2002

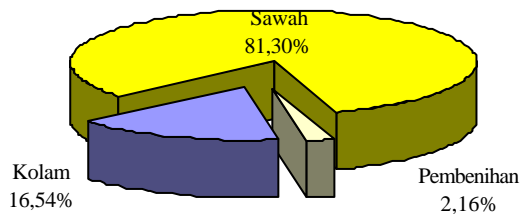


Tabel 34 : Luas Lahan Budi Daya Ikan Menurut Kecamatan di Kabupaten Toba Samosir 1998-2002

Kecamatan	Kolam (Ha)	Sawah (Ha)	Kolam Air Deras (Unit)	Jaring Apung/ (Unit)	Pembe nihan/ (Ha)
(1)	(2)	(3)	(4)	(5)	(6)
01 Harian	2	5	-	5	-
02 Sianjur Mula -mula	4	3	-	2	-
03 Balige	22	31	2	53	2,00
04 Laguboti	24	43	-	26	2,00
05 Habinsaran	7	10	-	-	-
06 Borbor	-	-	-	-	-
07 Silaen	33	63	-	5	3,05
08 Porsea	47	578	-	6	14,00
09 Pintu Pohan Meranti	-	-	-	-	-
10 Lumban Julu	42	173	1	25	3,50
11 Uluan	-	-	-	-	-
12 Ajibata	-	-	-	-	-
13 Nainggolan	1	5	-	17	-
14 Onan Runggu	1	4	-	270	-
15 Palipi	2	3	-	4	-
16 Pangururan	2	3	-	1.393	-
17 Ronggur Nihuta	-	-	-	-	-
18 Simanindo	1	3	-	1.115	-
2002	188	924	3	2.921	24,55
2001	184	930	3	2.891	24,05
2000	167	874	4	2.754	23,00
1999*)	-	-	-	-	-
1998*)	-	-	-	-	-

Sumber : Dinas Pertanian Kabupaten Toba Samosir Ket. *) Data Tidak Tersedia

Grafik 37. Perbandingan Luas Lahan Budi Daya Ikan di Kabupaten Toba Samosir 2002



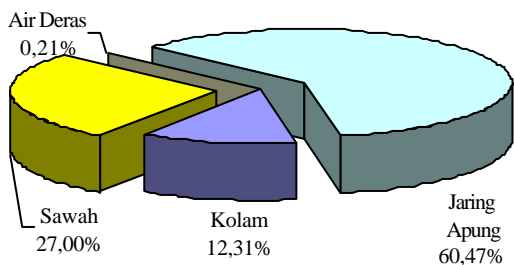
Tabel 35 : Produksi Ikan Menurut Jenis Budi Daya Ikan dan Kecamatan di Kabupaten Toba Samosir 1998-2002 (Ton)

Kecamatan	Kolam	Sawah	Kolam Air Deras	Jaring Apung
(1)	(2)	(3)	(4)	(5)
01 H a r i a n	1,25	1,07	-	0,5
02 Sianjur Mula -mula	1,70	1,20	-	0,5
03 B a l i g e	18,83	17,90	1,5	10,7
04 Laguboti	22,22	23,25	-	45,5
05 Habinsaran	4,16	4,21	-	-
06 Borbor	-	-	-	-
07 S i l a e n	28,40	26,71	-	0,50
08 P o r s e a	57,65	215,31	-	1,00
09 Pintu Pohan Meranti	-	-	-	-
10 Lumban Julu	28,51	67,97	1,4	10,2
11 Uluan	-	-	-	-
12 Ajibata	-	-	-	-
13 Nainggolan	0,5	1,67	-	0,5
14 Onan Runggu	0,75	1,56	-	175,22
15 P a l i p i	1,0	1,78	-	2,00
16 Pangururan	0,75	1,21	-	319,13
17 Ronggur Nihuta	-	-	-	-
18 Simanindo	0,50	0,75	-	250,70
2002	166,22	364,59	2,90	816,45
2001	141,67	363,98	2,25	483,37
2000	95,52	231,23	0,80	461,19
1999 *)	-	-	-	-
1998 *)	-	-	-	-

Keterangan : *) Data Tidak Tersedia

Sumber : Dinas Pertanian Kabupaten Toba Samosir

Grafik 38. Perbandingan Produksi Ikan Menurut Jenis Budi Daya Ikan di Kabupaten Toba Samosir 2002

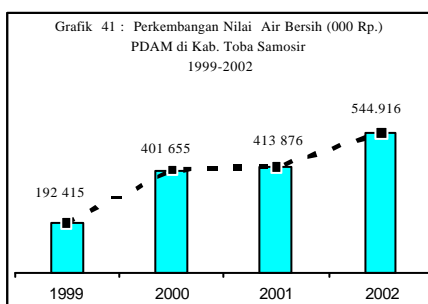
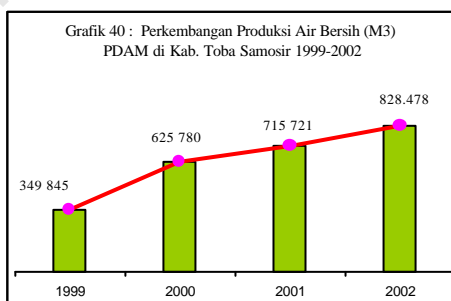
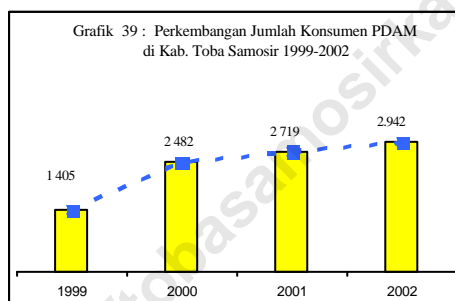


Tabel 36 : Jumlah Konsumen, Produksi dan Nilai Air bersih (PDAM)
di Kabupaten Toba Samosir Tahun 1998-2001

Rincian	1998*)	1999	2000	2001	2002
(1)	(2)	(3)	(4)	(5)	(6)
Konsumen	-	1.405	2.482	2.719	2.942
Produksi Air Bersih (M ³)	-	349.845	625.780	715.721	828.478
Nilai Air Bersih (000 Rp.)	-	192.415	401.655	413.876	544.916

Keterangan : *) Data Tidak Tersedia

Sumber : PDAM Tirtanadi Cabang Toba Samosir

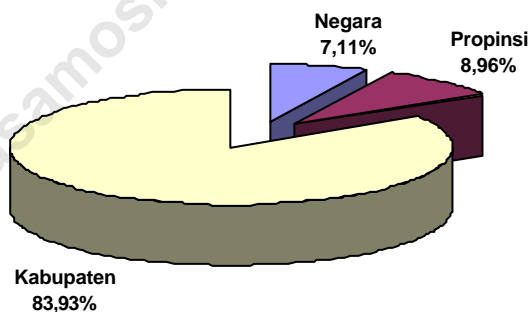


Tabel 37: Panjang Jalan Menurut Status di Kabupaten Toba Samosir Tahun 1998-2002 (Km)

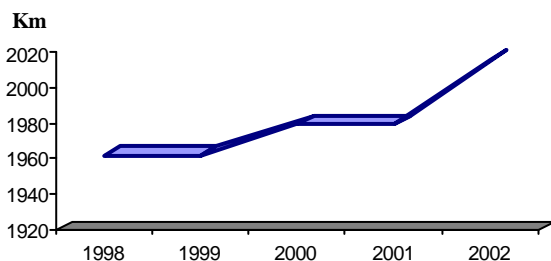
Tahun	Negara	Propinsi	Kabupaten	Jumlah
(1)	(2)	(3)	(4)	(5)
1998	143,44	180,59	1.638,20	1.962,23
1999	143,44	180,59	1.638,20	1.962,23
2000	143,44	180,59	1.655,30	1.979,33
2001	143,44	180,59	1.655,30	1.979,33
2002	143,44	180,59	1.692,40	2.016,43

Sumber : Dinas PU dan Kimpraswil Kabupaten Toba Samosir

Grifik 42. Perbandingan Panjang Jalan Menurut Status di Kabupaten Toba Samosir Tahun 2002



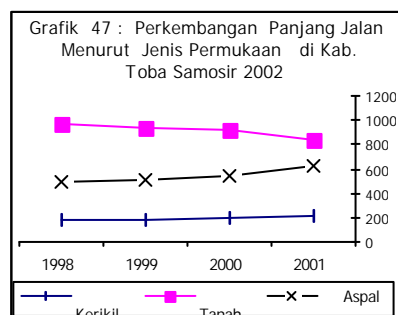
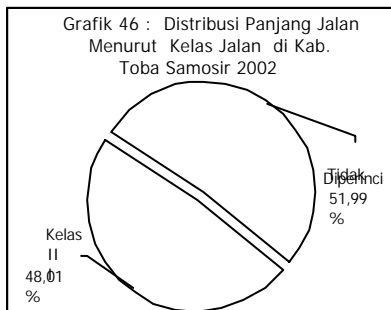
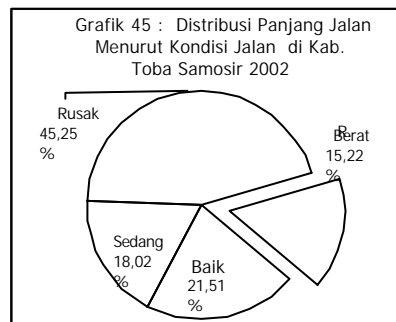
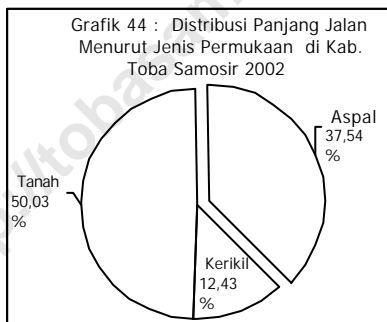
Grifik 43. Perkembangan Panjang Jalan Kabupaten di Kabupaten Toba Samosir Tahun 1998-2002 (Km)



Tabel 38 : Panjang Jalan Menurut Keadaan di Kabupaten Toba Samosir Tahun 1998-2002 (Km)

Rincian	1998	1999	2000	2001	2002
(1)	(2)	(3)	(4)	(5)	(6)
Jenis Permukaan	1.638,20	1.638,20	1.655,30	1.665,30	1.692,40
Aspal	489,65	510,05	542,05	625,21	624,32
Kerikil	172,93	183,97	193,65	207,25	275,98
Tanah	975,62	944,18	919,6	832,84	792,10
Kondisi Jalan	1.638,20	1.638,20	1.655,30	1.655,30	1.692,40
Baik	455,31	464,60	441,25	183,69	364,06
Sedang	542,42	525,60	294,45	494,85	305,04
Rusak	640,47	648,00	789,8	854,96	765,78
Rusak Berat	-	-	129,8	121,80	257,52
Kelas Jalan	1.638,20	1.638,20	1.655,30	1.655,30	1.692,40
Kelas III	794,70	794,70	794,70	794,70	794,70
Tidak Diperinci	843,50	843,50	860,60	860,60	860,60

Sumber : Dinas PU dan Kimpraswil Kabupaten Toba Samosir



Tabel 39 : Panjang Jalan Kabupaten Menurut Kecamatan di Kabupaten Toba Samosir Tahun 1998-2002 (Km)

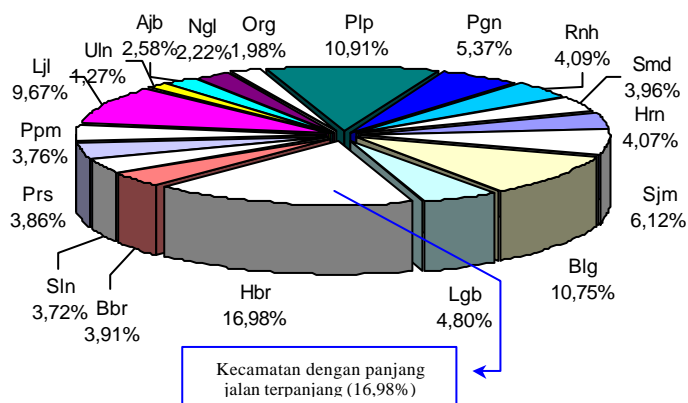
Kecamatan	1998	1999	2000	2001	2002
(1)	(2)	(3)	(4)	(5)	(6)
01 Harian	64,9	64,9	68,9	68,9	68,9
02 Sianjur Mula -mula	103,5	103,5	103,5	103,5	103,5
03 Balige	181,9	181,9	181,9	181,9	181,9
04 Laguboti	76,5	76,5	81,3	81,3	81,3
05 Habinsaran	417,2	417,2	417,2	417,2	287,4
06 Borbor *)	-	-	-	-	66,2
07 Silaen	62,9	62,9	62,9	62,9	62,9
08 Porsea	62,0	62,0	65,3	65,3	65,3
09 Pintu Pohan Meranti *)	-	-	-	-	63,6
10 Lumban Julu	228,8	228,8	228,8	228,8	163,6
11 Uluan *)	-	-	-	-	21,5
12 Ajibata *)	-	-	-	-	43,7
13 Nainggolan	69,4	69,4	71,0	71,0	37,5
14 Onan Runggu **)	-	-	-	-	33,5
15 Palipi	184,6	184,6	184,6	184,6	184,6
16 Pangururan	122,9	122,9	122,9	122,9	90,8
17 Ronggur Nihuta *)	-	-	-	-	69,2
18 Simanindo	63,7	63,7	67,0	67,0	67,0
Toba Samosir	1.638,2	1.638,2	1.655,3	1.655,3	1.692,4

Keterangan : *) Kecamatan Borbor, PP. Meranti, Uluan, Ajibata dan Ronggur Nihuta Belum Terbentuk

***) Data Onan Runggu Masih Bergabung dengan Nainggolan

Sumber : Dinas PU dan Kimpraswil Kabupaten Toba Samosir

Grafik 48. : Distribusi Panjang Jalan Kabupaten Menurut Kecamatan di Kabupaten Toba Samosir Tahun 2002 (Km)



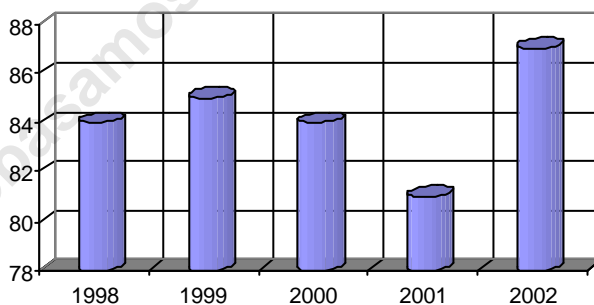
Tabel 40 : Jumlah Hotel-Akomodasi, Kamar dan Tempat Tidur di Kabupaten Toba Samosir Tahun 1998-2002

Tahun	Hotel dan Akomodasi	Kamar	Tempat Tidur
(1)	(2)	(3)	(4)
1998 ^{r)}	84	1.329	2.565
1999 ^{r)}	75	1.240	2.354
2000 ^{r)}	77	1.261	2.389
2001 ^{r)}	84	1.454	2.775
2002	87	1.455	2.888

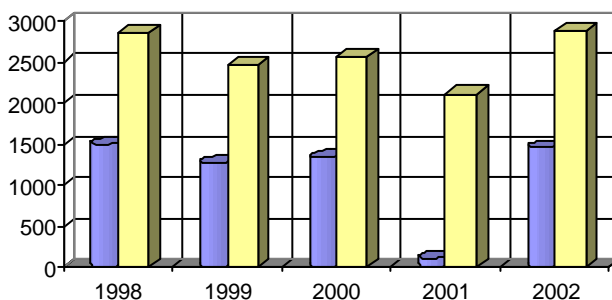
Keterangan : r) = Angka Revisi

Sumber : Badan Pusat Statistik Kabupaten Toba Samosir

Grafik 49 : Perkembangan Jumlah Hotel dan Akomodasi di Kabupaten Toba Samosir 1998-2002



Grafik 49a : Perkembangan Jumlah Kamar dan Tempat Tidur Pada Hotel dan Akomodasi di Kabupaten Toba Samosir 1998-2002



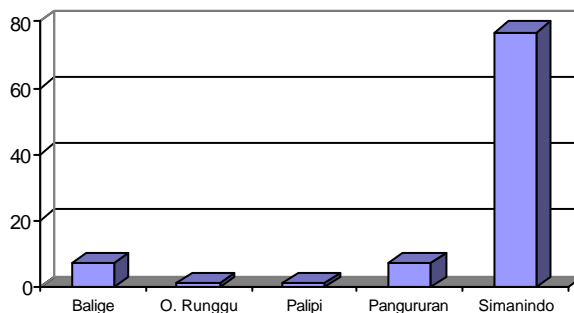
Tabel 41: Jumlah Hotel-Akomodasi, Kamar dan Tempat Tidur Menurut Kecamatan di Kabupaten Toba Samosir Tahun 1998-2002

Kecamatan	Hotel dan Akomodasi	Kamar	Tempat Tidur
(1)	(2)	(3)	(4)
01 H a r i a n	-	-	-
02 Sianjur Mula -mula	-	-	-
03 B a l i g e	7	90	105
04 Laguboti	-	-	-
05 Habinsaran	-	-	-
06 Borbor	-	-	-
07 S i l a e n	-	-	-
08 P o r s e a	-	-	-
09 Pintu Pohan Meranti	-	-	-
10 Lumban Julu	-	-	-
11 Uluan	-	-	-
12 Ajibata	-	-	-
13 Nainggolan	-	-	-
14 Onan Runggu	1	4	6
15 P a l i p i	1	15	24
16 Pangururan	7	105	220
17 Ronggur Nihuta	-	-	-
18 Simanindo	77	1.241	2.553
2002	87	1.455	2.888
2001 ^{r)}	84	1.329	2.565
2000 ^{r)}	75	1.240	2.354
1999 ^{r)}	77	1.261	2.389
1998 ^{r)}	84	1.454	2.775

Keterangan : r) = Angka Revisi

Sumber : Badan Pusat Statistik Kabupaten Toba Samosir

Grafik 50: Perbandingan Jumlah Hotel dan Akomodasi Menurut Kecamatan di Kabupaten Toba Samosir Tahun 2002



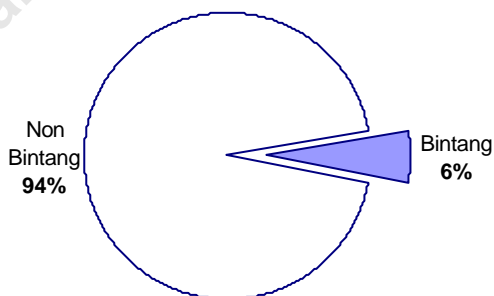
Tabel 42 : Jumlah Hotel-Akomodasi, Kamar dan Tempat Tidur Menurut Kelas di Kabupaten Toba Samosir Tahun 1998-2002

Tahun	Hotel dan Akomodasi	Kamar	Tempat Tidur
(1)	(2)	(3)	(4)
Bintang 1	2	224	443
Bintang 2	3	171	339
Bintang 3	-	-	-
Bintang 4	-	-	-
Non Bintang	82	1.060	2.106
2002	87	1.455	2.888
2001 ^{r)}	84	1.329	2.565
2000 ^{r)}	75	1.240	2.354
1999 ^{r)}	77	1.261	2.389
1998 ^{r)}	84	1.454	2.775

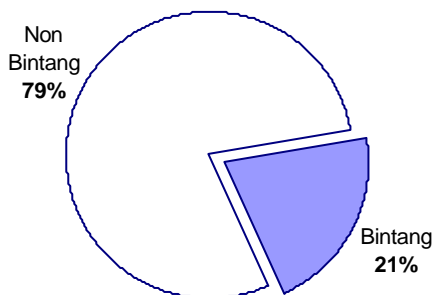
Keterangan : r) = Angka Revisi

Sumber : Badan Pusat Statistik Kabupaten Toba Samosir

Grafik 51: Perbandingan Jumlah Hotel dan Akomodasi Menurut Kelas di Kabupaten Toba Samosir 2002



Grafik 52 : Perbandingan Jumlah Kamar Menurut Kelas di Kabupaten Toba Samosir 2002

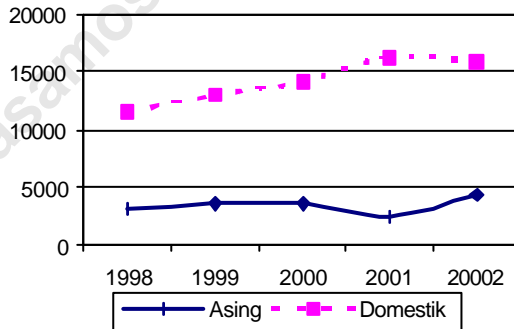


Tabel 43 : Jumlah Wisatawan Datang Ke Kabupaten Toba Samosir Menurut Jenis Wisatawan Tahun 1998-2002

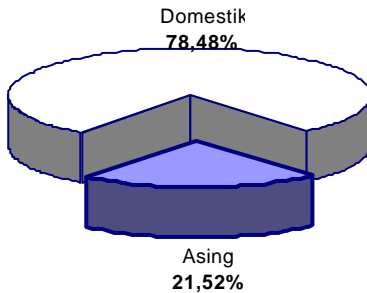
Tahun	Wisatawan		Jumlah
	Asing	Domestik	
(1)	(2)	(3)	(4)
1998	3,101	11,539	14,640
1999	3,563	13,003	16,566
2000	3,580	14,111	17,691
2001	2,532	16,267	18,799
2002	4.349	15.861	20.210

Sumber : Dinas Pariwisata Kabupaten Toba Samosir

Grafik 53 : Perkembangan Jumlah Wisatawan Yang Datang Ke Kabupaten Toba Samosir 1998-2002



Grafik 54 : Perbandingan Jumlah Wisatawan Yang Datang Ke Kabupaten Toba Samosir 2002

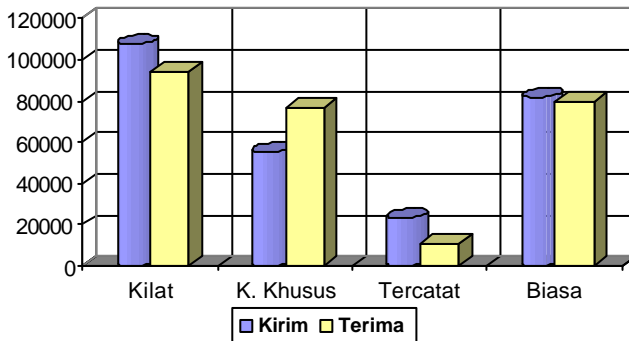


Tabel 44 : Jumlah Surat Dikirim dan Diterima Menurut Jenis, dan Kecamatan di Kabupaten Toba Samosir Tahun 1998-2002

Kecamatan	Kilat		Kilat Khusus		Tercatat		Biasa	
	Kirim	Terima	Kirim	Terima	Kirim	Terima	Kirim	Terima
(1)	(2)	(3)	(4)	(5)	(6)	(7)	(8)	(9)
01. Harian	2.369	2.627	1.143	1.132	388	402	2.012	1.941
02. S. Mula-mula	-	-	-	-	-	-	-	-
03. Balige	41.362	13.993	10.729	29.457	18.231	5.075	30.886	11.113
04. Laguboti	8.103	9.821	6.479	7.882	319	512	3.926	6.411
05. Habinsaran	6.314	7.123	5.208	3.115	754	493	724	3.392
06. Borbor	-	-	-	-	-	-	-	-
07. Silaen	3.724	6.991	1.436	1.675	96	371	1.647	3.118
08. Porsea	8.716	12.211	6.817	7.421	893	1.046	10.329	16.692
09. P.P. Meranti	-	-	-	-	-	-	-	-
10. Lumban Julu	1.349	2.562	912	1.003	291	339	407	1.329
11. Uluan	-	-	-	-	-	-	-	-
12. Ajibata	-	-	-	-	-	-	-	-
13. Nainggolan	7.621	8.113	5.841	6.309	516	876	5.811	7.892
14. Onan Runggu	-	-	-	-	-	-	-	-
15. Palipi	3.923	5.316	1.924	2.113	399	361	1.702	1.916
16. Pangururan	12.821	13.116	8.146	8.012	801	827	11.824	14.139
17. Ronggur N.	-	-	-	-	-	-	-	-
18. Simanindo	11.243	12.269	6.525	8.113	547	583	12.413	11.427
2002	107.545	94.142	55.160	76.232	23.235	10.885	81.681	79.370
2001	105.433	91.907	54.196	74.959	22.900	10.569	80.771	78.166
2000	86.322	84.474	36.496	15.566	8.489	20.537	55.120	80.568
1999	122.441	112.556	35.550	24.796	9.757	9.597	-	-
1998	-	-	-	-	-	-	-	-

Sumber : Kantor Pos VI Balige

Grafik 55 : Perbandingan Jumlah Surat Dikirim dan Diterima Menurut Jenis Surat di Kabupaten Toba Samosir 2002

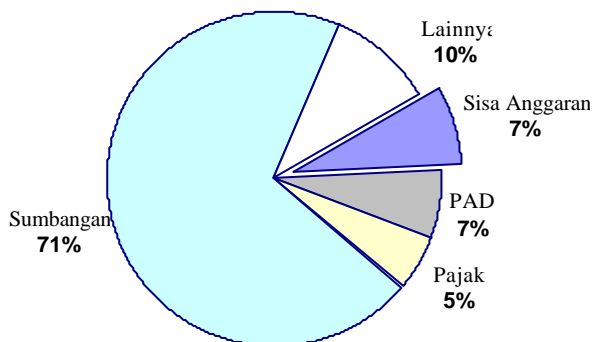


Tabel 45 : Realisasi Penerimaan Kabupaten Toba Samosir Menurut Jenis Penerimaan Tahun 1998/1999-2002 (Jutaan Rp.)

Jenis Penerimaan	1998/1999	1999/2000	2001	2002
(1)	(2)	(3)	(4)	(5)
Sisa Lebih Perhitungan				
Anggaran Tahun yang Lalu	-	87,48	7.328,56	14.909,69
Bagian Pendapatan				
Asli Daerah	-	1.051,85	10.089,49	13.755,15
Bagi Hasil Pajak	-	5.360,94	11.340,12	10.695,62
Bagian Sumbangan dan Bantuan				
	-	20.948,91	120.043,37	142.122,60
Penerimaan Lainnya dan				
Bagian Urusan Kas	-	-	33.238,14	21.020,40
Total	-	27.449,19	182.039,67	202.503,46

Sumber : Dinas Pendapatan Kabupaten Toba Samosir

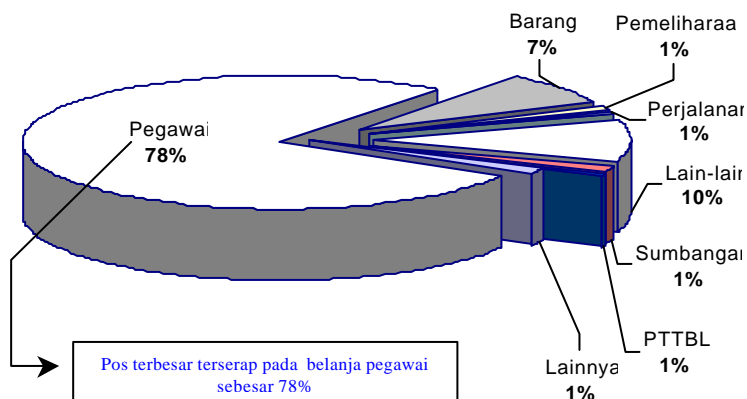
Grafik 56 : Distribusi Realisasi Penerimaan Daerah Menurut Jenis Penerimaan di Kabupaten Toba Samosir 2002



Tabel 46 : Realisasi Pengeluaran Rutin Kabupaten Toba Samosir Menurut Jenis Pengeluaran Tahun 1999/2000-2002 (Juta Rp.)

Jenis Pengeluaran	1998/1999	1999/2000	2001	2002
(1)	(2)	(3)	(4)	(5)
Belanja Pegawai	-	170,876	79.571,944	82.851,745
Belanja Barang	-	2.415,867	6.846,941	7.959,653
Biaya Pemeliharaan	-	146214	908,440	1.154,063
Belanja Perjalanan Dinas	-	311,178	1.184,435	915,775
Belanja Lain-lain	-	1.888,340	4.745,813	10.638,193
Angsuran Pinjaman	-	-	-	-
Sumbangan Kepada				
Daerah Bawahan	-	573,242	1.164,643	1.527,455
Pengeluaran yg Tidak Terma-				
suk Bagian Lain (PTTBL)	-	519,612	750,912	562,323
Lainnya	-	199,428	428,876	1.513,243
Total	0	6.224,757	95.602,004	107.122,455

Grafik 57 : Distribusi Realisasi Pengeluaran Rutin Daerah Kabupaten Toba Samosir Menurut Jenis Pengeluaran 2002

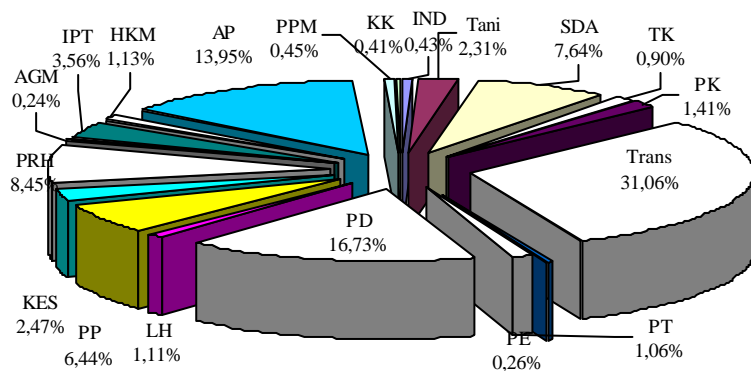


Tabel 47 : Realisasi Pengeluaran Pembangunan Kabupaten Toba Samosir Menurut Jenis Pengeluaran Tahun 1998/1999-2002 (Juta Rp.)

Jenis Pengeluaran	1998/1999	1999/2000	2001	2002
(1)	(2)	(3)	(4)	(5)
Industri (IND)	-	203,236	241,796	324,968
Pertanian dan Kehutanan (Tani)	-	1 563,585**)	2 559,779**)	1.756,840
SDA dan Irigasi (SDA)	-	-	-	5.812,900
Tenaga Kerja (TK)	-	-	61,000	682,096
Perdagangan dan Koperasi (PK)	-	439,030	469,000	1.074,851
Transportasi (Trans)	-	3 750,294*)	22 168,154*)	23.642,210
Pertambangan dan Energi (PE)	-	-	-	200,000
Pariwisata & Telekomunikasi (PT)	-	-	-	804,537
Pembangunan Daerah (PD)	-	3 996,523	6 289,223	12.737,879
Lingk. Hidup & Tata Ruang (LH)	-	-	-	844,384
Pendidikan, Pemuda, Budaya (PP)	-	1 305,354	3 152,831	4.901,620
Kependudukan (KPD)	-	159,687	40,500	-
Kesehatan, Kesos, PW, Anak (Kes)	-	216,377	2 435,886	1.881,257
Perumahan dan Pemukiman (PRH)	-	733,551	5 435,455	6.429,880
Agama (AGM)	-	25,010	124,717	180,804
IPTek (IPT)	-	276,582	1 731,644	2.711,477
Hukum (HKM)	-	78,976	284,775	863,897
Aparatur Pemerintah (AP)	-	6 670,363	15 924,191	10.615,943
Politik, Penerangan, Media (PPM)	-	-	35,998	340,009
Pengembangan Dunia Usaha	-	-	1.071,641	***)
Keamanan & Ketertiban (KK)	-	-	40,000	314,478
Subsidi (SBD)	-	-	-	-
Total	-	19.418,568	62.066,590	76.120,035

Keterangan *) Termasuk Pariwisata **) Termasuk Pengairan/Irigasi
 *** Sektor Pengembangan Dunia Usaha Tahun 2002 Tidak Ada

Grafik 58 : Distribusi Realisasi Pengeluaran Pembangunan Kabupaten Toba Samosir Menurut Jenis Pengeluaran 2002



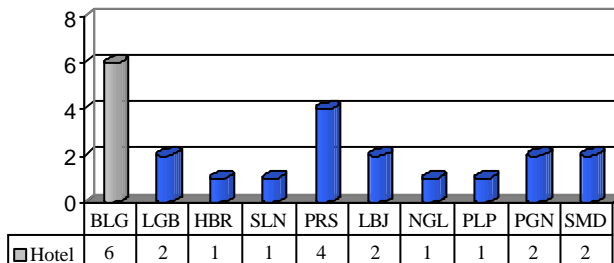
Tabel 48 : Jumlah Bank Berdasarkan Kepemilikannya Menurut Kecamatan di Kabupaten Toba Samosir Tahun 1998-2002

Kecamatan	Bank		BPR	Jumlah
	Pemerintah	Daerah		
(1)	(2)	(3)	(4)	(5)
01 Harian	-	-	-	-
02 Sianjur Mula-mula	-	-	-	-
03 Balige	3	1	2	6
04 Laguboti	1	-	1	2
05 Habinsaran	-	-	1	1
06 Borbor	-	-	-	-
07 Silaen	1	-	-	1
08 Porsea	2	-	2	4
09 Pintu Pohan Meranti	-	-	-	-
10 Lumban Julu	2	-	-	2
11 Uluan	-	-	-	-
12 Ajibata	-	-	-	-
13 Nainggolan	1	-	-	1
14 Onan Runggu	-	-	-	-
15 Palipi	1	-	-	1
16 Panguruan	1	1	-	2
17 Ronggur Nihuta	-	-	-	-
18 Simanindo	1	-	1	2
2002	13	2	7	22
2001	13	2	7	22
2000	13	2	7	22
1999	-	-	-	-
1998	-	-	-	-

Keterangan : Bank yang dimaksud adalah Kantor Cabang dan Unit
 - Data Tidak Tersedia

Sumber : Badan Pusat Statistik Kabupaten Toba Samosir

Grafik 59 : Distribusi Jumlah Bank Menurut Kecamatan di Kabupaten Toba Samosir 2002

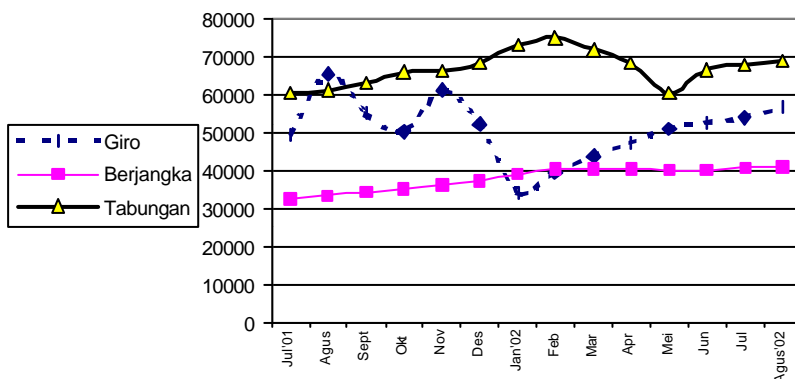


Tabel 49 : Posisi Dana Simpanan Bank Umum di Kabupaten Toba Samosir Menurut Jenis Simpanan dan Jenis Valuta, 2000-(Juli 2001-Agustus 2002) (Juta Rupiah)

Bulan	Giro		Simpanan Berjangka		Tabungan	
	Rupiah	Valuta Asing	Rupiah	Valuta Asing	Rupiah	Valuta Asing
(1)	(2)	(3)	(4)	(5)	(6)	(7)
Agustus'02	56.620	517	40.871	80	68.866	-
Juli	53.827	534	40.669	82	67.820	-
Juni	52.414	578	40.083	80	66.552	-
Mei	51.144	586	40.051	53	66.059	-
April	47.208	621	40.556	57	68.249	-
Maret	43.662	652	40.493	60	71.841	-
Pebruari	39.209	671	39.120	15	74.989	-
Jan'02	34.189	679	37.422	16	72.998	-
Des.'01	52.196	627	36.096	16	68.250	-
Nop.	61.156	635	35.937	16	66.206	-
Okt.	50.267	817	35.050	16	65.904	-
Sept.	55.071	731	34.127	15	63.297	-
Agustus	65.322	378	33.384	22	61.202	-
Juli'01	49.467	449	32.607	176	60.433	-
2000	39.153	272	37.513	149	105.314	-

Sumber : Bank Indonesia Cabang Medan

Grafik 60 : Perkembangan Dana Simpanan Bank Umum di Kabupaten Toba Samosir Menurut Jenis Simpanan Dalam Rupiah, Juli 2001-Agustus 2002 (Juta Rupiah)



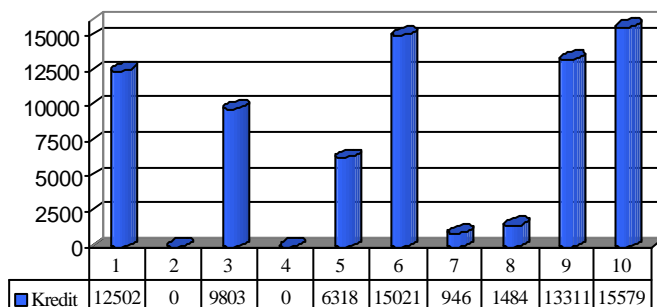
Tabel 50: Posisi Kredit Bank Umum di Kabupaten Toba Samosir Menurut Sektor Ekonomi, 2000-(Juli 2001 -Agustus 2002) (Juta Rupiah)

Bulan/ Months	Sektor Ekonomi									
	1	2	3	4	5	6	7	8	9	10
(1)	(2)	(3)	(4)	(5)	(6)	(7)	(8)	(9)	(10)	(11)
Agus'02	12.502	-	9.803	-	6.318	15.021	946	1.484	13.311	15.579
Juli	12.400	-	8.427	-	5.110	13.896	856	1.465	13.253	15.049
Juni	12.377	-	9.491	-	4.108	14.530	878	1.496	12.796	14.694
Mei	11.880	-	9.177	-	4.735	14.024	913	1.426	12.675	14.404
April	11.761	-	8.542	-	4.693	12.745	943	1.428	12.333	14.085
Maret	11.535	-	8.147	-	4.614	12.488	897	1.428	12.068	13.611
Pebruari	11.498	-	7.930	-	3.326	13.547	930	1.427	11.868	13.259
Jan'02	11.480	-	7.882	-	3.520	12.921	781	1.429	11.893	12.659
Des.'01	10.437	-	8.176	-	5.647	14.769	823	1.129	11.914	12.405
Nop.	10.411	-	7.799	-	7.507	13.967	714	1.141	11.959	11.910
Okt.	10.703	-	7.544	-	8.375	13.149	717	1.143	11.548	11.190
Sept.	10.720	-	7.259	-	7.140	12.267	722	1.144	524	21.290
Agustus	10.690	-	7.058	-	4.725	12.280	648	1.133	313	20.108
Juli'01	10.615	-	6.736	-	3.826	11.820	423	1.149	182	18.703
2000	1.827	-	4.955	-	1.745	9.554	305	39	292	12.586

Keterangan: Sektor Ekonomi

- | | | | | | |
|---|---------------|---|---------------------------------|----|------------------|
| 1 | Pertanian | 4 | Listrik, Gas & Air | 7 | Pengangkutan |
| 2 | Pertambangan | 5 | Konstruksi | 8 | Jasa Dunia Usaha |
| 3 | Perindustrian | 6 | Perdagangan, Hotel dan Restoran | 9 | Jasa Sosial |
| | | | | 10 | Lain-lain |

Grafik 61 : Perbandingan Posisi Kredit Bank Umum di Kabupaten Toba Samosir Menurut Sektor Ekonomi, Agustus 2002 (Juta Rupiah)



Tabel 51 : Harga Eceran Komoditi Bahan Pokok dan Bahan Bangunan/Konstruksi Menurut Jenis Komoditi per Bulan di Kota Balige, Jan-Des 2002 (000 Rupiah)

Jenis Barang/Satuan	Bulan					
	Jan	Feb	Mrt	Apr	Mei	Jun
(1)	(2)	(3)	(4)	(5)	(6)	(7)

A. Bahan Pokok

1. Beras (lokal no. 1) (Kg)	2,3	2,2	2,35	2,4	2,45	2,6
2. Ikan Asin (Teri no.1) (Kg)	18.	17.	16.50	18.	18.	18,5
3. Minyak Goreng (Btl=700cc)	1,95	2,0	2,1	2,25	2,25	2,2
4. Gula Pasir (SHS) (Kg)	3,45	3,5	3,5	3,5	3,6	3,6
5. Garam (Hancur) (Kg)	1,15	1,15	1,25	1,25	1,15	1,1
6. Minyak Tanah (Liter)	0,7	0,75	0,8	0,8	0,8	0,85
7. Sabun Cuci (Telepon) (Btg)	0,85	0,85	0,85	0,85	0,875	0,875
8. Tekstil Kasar (Lembar)	21,5	22,5	22,5	22,5	21,5	21,5
9. Batik (sedang) (Helai)	27,5	27,5	28,0	28,0	28,5	28,5
10. Tepung Terigu (Segi Tiga)	3,65	3,7	3,7	3,7	3,7	3,75
11. Semen (Padang) (Zak)	27,5	27,5	27,5	27,5	23,5	23,5
12. Emas (24 Karat) (Gram)	94,0	95,0	96,0	97,0	94,0	84,0

B. Bahan Bangunan/Konstruksi

1. Kayu Rimba (M ³)	910	915	915	925	930	930
2. Batu Kali (M ³)	75	75	77,5	80	85	87,5
3. Pasir (M ³)	50	52,5	55	57,5	60	60
4. Kayu Rimba Gergajian (M ³)	900	900	925	925	950	950
5. Kayu Lapis (Lembar)	25	25	20	20	24	24
6. Kusen (Buah)	40	40	40	40	40	45
7. Cat Kayu/Besi (Klg 5 Kg)	45	45	45	40	40	45
8. Cat Tembok (Klg 5 Kg)	25	25	25	25	25	25
9. Pelumas (Mesran)	12	125	13	13	13,5	14
10. Ban Mobil/Luar (Buah)	200	225	225	225	230	230
11. Pipa/Pipe PVC (Meter)	30	30	30	35	35	37,5
12. Kaca Lembaran (Lembar)	15	15	15	15	16	16
13. Batu Bata (Biji)	150	150	150	175	175	200
14. Semen Padang (Zak=40Kg)	20	22,5	23	24	25	25
15. Aluminium (Lembar)	35	35	35	35	35	35
16. Cangkul (Cap Ayam)	23	23	23	23	23	23
17. Gergaji Kayu (Buah)	25	25	25	25	25	26
18. Seng (Lembar)	30	30	30	30	30	32,5
19. Kawat (Kg)	5	5	5	5,5	5,5	5,5
20. Kabel Listrik (2 1/2"-N6A)	55	55	55	55	60	60
21. Bola Lampu (125V-25W)	3	3	3	3	3,5	3,5

Tabel 51 : Harga Eceran Komoditi Bahan Pokok dan Bahan Bangunan/
Konstruksi Menurut Jenis Komoditi per Bulan di Kota Balige,
Jan-Des 2002 (000 Rupiah)

Lanjutan

Jenis Barang/Satuan	Bulan					
	Jul	Ags	Sep	Okt	Nov	Des
(1)	(2)	(3)	(4)	(5)	(6)	(7)
A. Bahan Pokok						
1. Beras (lokal no. 1) (Kg)	2,6	2,75	2,85	2,9	3,15	3,2
2. Ikan Asin (Teri no.1) (Kg)	18,5	19,0	19,5	20,5	20,5	20,5
3. Minyak Goreng (Btl=700cc)	2,5	2,3	2,25	2,4	2,5	2,5
4. Gula Pasir (SHS) (Kg)	3,75	3,75	3,45	3,55	3,6	3,6
5. Garam (Hancur) (Kg)	1,25	1,25	1,25	1,25	1,3	1,3
6. Minyak Tanah (Liter)	0,85	0,85	0,9	0,95	1,05	1,05
7. Sabun Cuci (Telepon) (Btg)	0,875	0,875	0,875	0,875	0,9	0,9
8. Tekstil Kasar (Lembar)	22,5	22,5	25,5	26,0	25,5	26,0
9. Batik (sedang) (Helai)	28,5	28,5	29,0	29,5	31,0	31,0
10. Tepung Terigu (Segi Tiga)	3,8	3,8	3,65	3,7	3,75	3,8
11. Semen (Padang) (Zak)	25,0	25,0	27,5	27,5	28,0	29,0
12. Emas (24 Karat) (Gram)	90,0	94,0	98,0	98,0	99,0	99,0
B. Bahan Bangunan/Konstruksi						
1. Kayu Rimba (M ³)	932,5	940	945	950	975	1 050
2. Batu Kali (M ³)	90	95	97,5	100	115	125
3. Pasir (M ³)	62,5	65	65	65	70	75
4. Kayu Rimba Gergajian (M ³)	975	1.000	1.000	1.000	1.100	1.150
5. Kayu Lapis (Lembar)	25	25	25	25	27	29
6. Kusen (Buah)	45	45	45	45	48	48
7. Cat Kayu/Besi (Klg 5 Kg)	45	45	45	45	47	50
8. Cat Tembok (Klg 5 Kg)	22,5	22,5	25	25	28	30
9. Pelumas (Mesran)	14	14	14	14	15	17
10. Ban Mobil/Luar (Buah)	235	240	250	250	260	275
11. Pipa/Pipe PVC (Meter)	37,5	40	40	40	42	45
12. Papan (Lembar)	16	17,5	17,5	17,5	19	21
13. Batu Bata (Biji)	200	200	200	200	210	215
14. Semen Padang (Zak=40Kg)	25	25	25	25	27,5	27,5
15. Aluminium (Lembar)	35	35	35	35	37	39
16. Cangkul (Cap Ayam)	23	23	23	23	25	27
17. Gergaji Kayu (Buah)	27,5	27,5	28	30	32	35
18. Seng (Lembar)	32,5	34	35	35	36	37
19. Kawat (Kg)	6	6	6	6	6,5	7
20. Kabel Listrik (2 1/2"-N6A)	60	60	60	60	625	65
21. Bola Lampu (125V-25W)	3,5	3,5	3,5	3,5	3,75	4

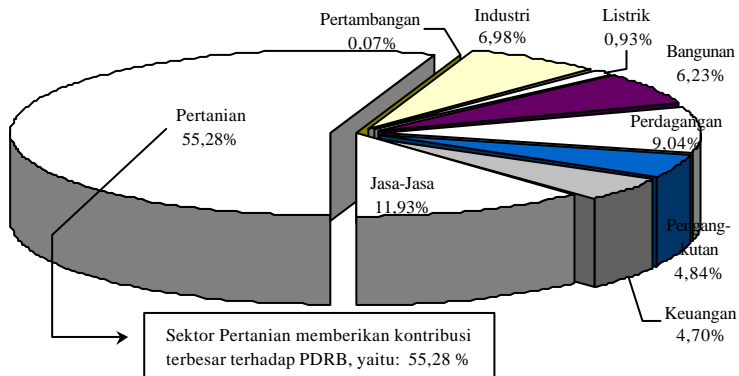
Tabel 51 : Produk Domestik Regional Bruto Menurut Lapangan Usaha Atas Dasar Harga Berlaku Kabupaten Toba Samosir Tahun 1998-2002 (Juta Rp.)

Lapangan Usaha	1998	1999	2000	2001 ^{r)}	2002 ^{**)}
(1)	(2)	(3)	(4)	(5)	(6)
Pertanian	440.665,29	582.972,68	689.713,56	797.270,35	801.782,56
Pertambangan dan Penggalian	548,58	591,76	845,02	1.023,23	1.029,02
Industri	201.136,99	184.134,31	76.302,24	100.726,87	101.296,94
Listrik, Gas dan Air Minum	5.871,23	8.125,08	11.140,11	13.351,42	13.426,98
Bangunan	45.131,64	55.657,82	73.986,95	89.836,28	90.344,72
Perdagangan, Hotel dan Restoran	79.642,60	104.323,09	115.457,87	130.438,17	131.176,40
Pengangkutan dan Komunikasi	43.298,84	51.963,93	58.798,92	69.788,21	70.183,18
Keuangan, Asuransi, Persewa Jasa Perusahaan	31.305,64	51.375,53	58.994,57	67.731,16	68.114,49
Jasa Kemasyarakatan, Sosial dan Perorangan	103.687,57	124.187,01	147.318,95	170.675,16	173.016,77
Total	951.288,38	1.163.331,21	1.232.558,19	1.450.371,06	1.755.421,36

Keterangan : r) = angka revisi
 **) = angka sangat sementara

Sumber : Badan Pusat Statistik (BPS) Kabupaten Toba Samosir

Grafik 62 : Kontribusi/Peranan Lapangan Usaha Terhadap Total PDRB Atas Dasar Harga Berlaku Kabupaten Toba Samosir Tahun 2002



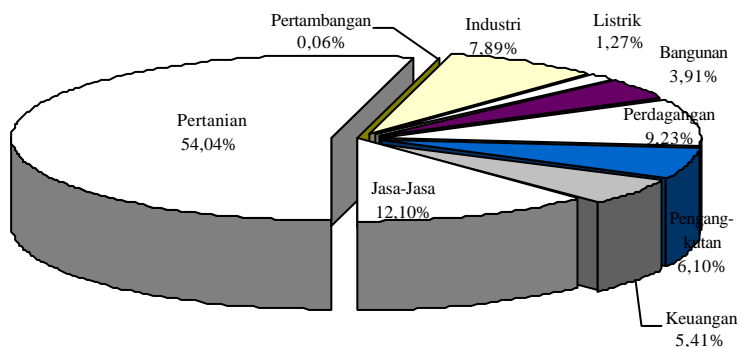
Tabel 52 : Produk Domestik Regional Bruto Menurut Lapangan Usaha Atas Dasar Harga Konstan Kabupaten Toba Samosir Tahun 1998-2002 (Juta Rp.)

Lapangan Usaha	1998	1999	2000	2001 ^{r)}	2002 ^{**)}
(1)	(2)	(3)	(4)	(5)	(6)
Pertanian	230.651,77	246.966,90	266.972,24	284.888,88	300.634,58
Pertambangan dan Penggalian	412,32	248,44	274,78	289,57	314,56
Industri	127.834,18	104.094,58	37.709,68	40.340,82	43.880,22
Listrik, Gas dan Air Minum	4.614,85	5.875,86	6.311,24	6.540,21	7.053,32
Bangunan	15.120,92	15.426,94	16.202,61	17.368,80	21.739,20
Perdagangan, Hotel dan Restoran	41.774,59	45.507,29	47.334,63	49.211,17	51.324,38
Pengangkutan dan Komunikasi	24.678,28	27.471,54	29.301,68	31.416,01	33.927,40
Keuangan, Asuransi, Persewa Jasa Perusahaan	21.336,26	26.967,39	27.951,39	28.801,15	30.117,21
Jasa Kemasyarakatan, Sosial dan Perorangan	50.638,65	58.376,06	61.443,64	64.117,07	67.326,48
Total	517.061,82	530.935,00	493.501,89	522.973,68	556.317,34

Keterangan : r) = angka revisi
 **) = angka sangat sementara

Sumber : Badan Pusat Statistik (BPS) Kabupaten Toba Samosir

Grafik 63 : Kontribusi/Peranan Lapangan Usaha Terhadap Total PDRB Atas Dasar Harga Konstan Kabupaten Toba Samosir Tahun 2002

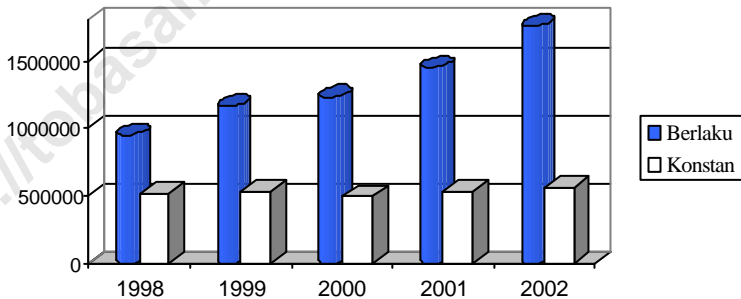


Tabel 53: Laju Pertumbuhan Ekonomi Berdasarkan PDRB Menurut Atas Dasar Harga Berlaku dan Konstan Kabupaten Toba Samosir Tahun 1998-2002

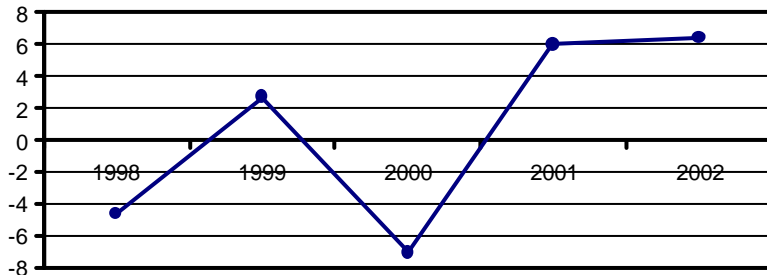
Tahun	Atas Dasar Harga	
	Berlaku	Konstan
(1)	(2)	(3)
2002 ^{**)}	21,03	6,38
2001 ^{*)}	16,90	5,97
2000	5,95	-7,05
1999	22,29	2,68
1998	38,88	-4,67

Sumber : Badan Pusat Statistik (BPS) Kabupaten Toba Samosir

Grafik 64: Perbandingan PDRB Atas Dasar Harga Berlaku dan Konstan Kabupaten Toba Samosir 1998-2002



Grafik 65: Laju Pertumbuhan PDRB Atas Dasar Harga Konstan Kabupaten Toba Samosir 1998- 2002

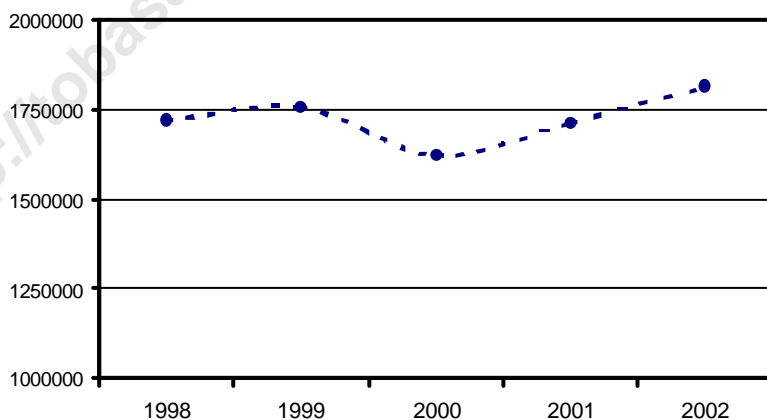


Tabel 54 : PDRB Per Kapita Kabupaten Toba Samosir
 Atas Dasar Harga Berlaku dan Konstan
 Tahun 1998 – 2002 (Rp.)

Tahun	Atas Dasar Harga	
	Berlaku	Konstan
(1)	(2)	(3)
2002 ^{**)}	5.715.620,44	1.811.359,27
2001 ¹⁾	4.745.559,33	1.711.150,13
2000	4.052.801,29	1.622.694,25
1999	3.844.680,85	1.754.681,38
1998	3.159.943,60	1.717.550,87

Sumber : Badan Pusat Statistik (BPS) Kabupaten Toba Samosir

Grafik 66: Perkembangan PDRB Per Kapita Kabupaten Toba Samosir
 Atas Dasar Harga Konstan
 Tahun 1998 – 2002 (Rp.)



Publikasi Data Pokok Pembangunan Kabupaten Toba Samosir 1998-2002 ini bertujuan untuk menyediakan series data yang berguna sebagai bahan perencanaan dan evaluasi pembangunan baik yang telah dan akan dilaksanakan Pemerintah Kabupaten Toba Samosir sehingga dapat dijadikan sebagai acuan dan dasar pegangan dalam menyusun rencana-rencana pembangunan daerah.

Data pokok pembangunan menyajikan tabel-tabel, gambar/grafik serta ulasan singkat yang mencakup data dan informasi yang menggambarkan secara umum tentang kondisi sosial budaya dan perekonomian Kabupaten Toba Samosir sejak tahun 1998-2002.

Publikasi ini diterbitkan oleh Badan Pusat Statistik (BPS) Kabupaten Toba Samosir bekerjasama dengan Badan Perencanaan Pembangunan Daerah Kabupaten Toba Samosir.

Partisipasi Konsumen Data :

BPS **Badan Pusat Statistik Kabupaten Toba Samosir**
Jl. Pematang Siantar No. 28 AB Balige 22351
Telp/Faks : 0632-21480