

# Indeks Harga Konsumen dan *Inflasi* Kota Maumere 2018



*Indeks Harga Konsumen  
dan Inflasi*  
**Kota Maumere 2018**



# **INDEKS HARGA KONSUMEN DAN INFLASI KOTA MAUMERE 2018**

ISSN : 2655-3260  
Nomor Publikasi : 53540.1904  
Katalog : 7102002.53  
Periode Terbit : Tahunan  
Terbit Perdana : 2010  
Ukuran Buku : 21 cm x 28 cm  
Jumlah Halaman : x + 53 halaman

Naskah :  
*Bidang Statistik Distribusi*

Penyunting :  
*Bidang Statistik Distribusi*

Gambar Kulit :  
*Bidang Statistik Distribusi*

Sumber Ilustrasi :  
*Photo by Fancycrave.com from Pexels*

Diterbitkan oleh :  
*©Badan Pusat Statistik Provinsi Nusa Tenggara Timur*

Dicetak oleh :  
*Badan Pusat Statistik Provinsi Nusa Tenggara Timur*

Dilarang mengumumkan, mendistribusikan, mengomunikasikan, dan/atau menggandakan sebagian atau seluruh isi buku ini untuk tujuan komersial tanpa izin tertulis dari Badan Pusat Statistik

## Susunan Penulis

Pengarah	: Maritje Pattiwaellapia, SE, M.Si
Editor	: Demarce M. Sabuna, SST, SE, M.Si Siska Anggraini, SST
Penulis	: Putri Pamungkasih, SST
Pengolahan Data/Penyiapan Draft	: Dwijayanti Lia Lita Bale, SST
Desain Kover	: Nofriana F. Djami Raga, SST

<https://ntt.bps.go.id>



## Kata Pengantar

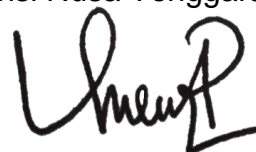
Indeks Harga Konsumen (IHK) merupakan salah satu indikator ekonomi makro yang dapat memberikan informasi mengenai perkembangan harga barang dan jasa yang dikonsumsi oleh konsumen. Inflasi sebagai output akhir dari penghitungan IHK, juga sebagai pengukur pergerakan ekonomi terutama pola perubahan harga komoditas yang selalu ditunggu-tunggu oleh publik.

Dalam publikasi ini disajikan data dan informasi mengenai indeks harga konsumen dan laju inflasi yang terjadi di Kota Maumere selama tahun 2018. Sebagai pembandingan disajikan juga angka inflasi Kota Maumere dengan beberapa kota di Indonesia Bagian Timur dan kota sampel penghitungan IHK Nasional lainnya. Diharapkan dengan terbitnya publikasi ini akan memberikan gambaran lebih rinci tentang pergerakan ekonomi di Nusa Tenggara Timur, khususnya di Kota Maumere.

Kepada tim penyusun dan semua pihak yang telah berpartisipasi dalam penyusunan publikasi ini, disampaikan penghargaan dan terima kasih. Kritik dan saran dari pembaca sangat diharapkan guna penyempurnaan publikasi ini di masa mendatang.

Kupang, Mei 2019

Kepala Badan Pusat Statistik  
Provinsi Nusa Tenggara Timur,



**Maritje Pattiwaellapia, SE, M.Si**



## Daftar Isi

Kata Pengantar	v
Daftar Isi	vii
Daftar Tabel	viii
Daftar Gambar	ix
BAB I	Pendahuluan ..... 1
1.1.	Penjelasan Umum ..... 3
1.2.	Konsep dan Definisi ..... 4
1.3.	Metodologi ..... 6
1.3.1.	Pengumpulan Data Harga Konsumen ..... 6
1.3.2.	Penghitungan Indeks Harga Konsumen ..... 7
BAB II	Ulasan Singkat ..... 11
2.1.	Tinjauan Menurut Kelompok Pengeluaran ..... 15
2.1.1.	Kelompok Bahan Makanan ..... 15
2.1.2.	Kelompok Makanan Jadi, Minuman, Rokok dan Tembakau ..... 17
2.1.3.	Kelompok Perumahan, Air, Listrik, Gas dan Bahan Bakar ..... 19
2.1.4.	Kelompok Sandang ..... 20
2.1.5.	Kelompok Kesehatan ..... 21
2.1.6.	Kelompok Pendidikan, Rekreasi dan Olah Raga ..... 23
2.1.7.	Kelompok Transpor, Komunikasi dan Jasa Keuangan ..... 25
2.2.	Tinjauan Menurut Komoditas ..... 27
2.3.	Tinjauan Menurut Tahun ..... 28
2.4.	Perbandingan Inflasi Antar Kota di Indonesia Bagian Timur..... 29
2.5.	Perbandingan Inflasi Antar Kota di Indonesia ..... 30
	Lampiran..... 33



## Daftar Tabel

Tabel 1.	Indeks Harga Konsumen dan Inflasi Kota Maumere Tahun 2016-2018 Menurut Kelompok Pengeluaran .....	13
Tabel 2.	Sumbangan Kelompok Pengeluaran Terhadap Inflasi Kota Maumere Tahun 2018 .....	15
Tabel 3.	Sumbangan Kelompok/Sub Kelompok Pada Kelompok Pengeluaran Bahan Makanan Terhadap Inflasi Kota Maumere Tahun 2018 .....	16
Tabel 4.	Sumbangan Kelompok/Sub Kelompok Pada Kelompok Pengeluaran Makanan Jadi, Minuman, Rokok dan Tembakau Terhadap Inflasi Kota Kupang Tahun 2018.....	18
Tabel 5.	Sumbangan Kelompok/Sub Kelompok Pada Kelompok Pengeluaran Perumahan, Air, Listrik, Gas dan Bahan Bakar Terhadap Inflasi Kota Maumere Tahun 2018 .....	19
Tabel 6.	Sumbangan Kelompok/Sub Kelompok Pada Kelompok Pengeluaran Sandang Terhadap Inflasi Kota Kupang Tahun 2018 .....	20
Tabel 7.	Sumbangan Kelompok/Sub Kelompok Pada Kelompok Pengeluaran Kesehatan Terhadap Inflasi Kota Maumere Tahun 2018 .....	22
Tabel 8.	Sumbangan Kelompok/Sub Kelompok Pada Kelompok Pengeluaran Pendidikan, Rekreasi dan Olahraga Terhadap Inflasi Kota Maumere Tahun 2018 .....	24
Tabel 9.	Sumbangan Kelompok/Sub Kelompok Pada Kelompok Pengeluaran Transpor, Komunikasi dan Jasa Keuangan Terhadap Inflasi Kota Maumere Tahun 2018 .....	26
Tabel 10.	Sepuluh Komoditas Utama Pendorong Inflasi Kota Maumere Tahun 2018 .....	27
Tabel 11.	Sepuluh Komoditas Utama Penghambat Inflasi Kota Maumere Tahun 2018 .....	28
Tabel 12.	Inflasi/Deflasi Beberapa Kota di Kawasan Timur Indonesia Tahun 2018 .....	30
Tabel 13.	IHK Desember 2018 dan Inflasi/Deflasi Tahun 2018 di 82 Kota Sampel IHK Nasional .....	31
Tabel 14.	Laju Inflasi Kota Maumere Menurut Kelompok Pengeluaran Tahun 2010-2018 .....	35
Tabel 15.	Indeks Harga Konsumen Kota Maumere Tahun 2018.....	36
Tabel 16.	Inflasi/Deflasi Kota Maumere Tahun 2018 .....	37
Tabel 17.	Inflasi/Deflasi Tahun Kalender Kota Maumere Tahun 2018 .....	38

Tabel 18.	Inflasi/Deflasi <i>Year on Year</i> Kota Maumere Tahun 2018 .....	39
Tabel 19.	Indeks Harga Konsumen Nasional Tahun 2018 .....	40
Tabel 20.	Inflasi/Deflasi Nasional Tahun 2018 .....	41
Tabel 21.	Inflasi/Deflasi Tahun Kalender Nasional Tahun 2018 .....	42
Tabel 22.	Inflasi/Deflasi <i>Year on Year</i> Nasional Tahun 2018 .....	43
Tabel 23.	Andil Inflasi/Deflasi Menurut Kelompok/Sub Kelompok Pengeluaran di Kota Maumere Tahun 2018 .....	44
Tabel 24.	Andil Inflasi Menurut Komoditas di Kota Maumere Tahun 2018. ..	45
Tabel 25.	Inflasi/Deflasi 82 Kota Sampel IHK Nasional Menurut Bulan Tahun 2018 .....	52

<https://ntt.bps.go.id>

## Daftar Gambar

Gambar 1.	Laju Inflasi/Deflasi Kota Maumere dan Nasional Tahun 2018 .....	14
Gambar 2.	Laju Inflasi/Deflasi Kelompok Bahan Makanan Kota Maumere dan Nasional Tahun 2018 .....	17
Gambar 3.	Laju Inflasi/Deflasi Kelompok Makanan Jadi, Minuman, Rokok dan Tembakau Kota Maumere dan Nasional Tahun 2018 .....	18
Gambar 4.	Laju Inflasi/Deflasi Kelompok Perumahan, Air, Listrik, Gas dan Bahan Bakar Kota Maumere dan Nasional Tahun 2018 .....	20
Gambar 5.	Laju Inflasi/Deflasi Kelompok Sandang Kota Maumere dan Nasional Tahun 2018 .....	21
Gambar 6.	Laju Inflasi/Deflasi Kelompok Kesehatan Kota Maumere dan Nasional Tahun 2018 .....	23
Gambar 7.	Laju Inflasi/Deflasi Kelompok Pendidikan, Rekreasi dan Olahraga Kota Maumere dan Nasional Tahun 2018 .....	25
Gambar 8.	Laju Inflasi/Deflasi Kelompok Transport, Komunikasi dan Jasa Keuangan Kota Maumere dan Nasional Tahun 2018 .....	26
Gambar 9.	Laju Inflasi Kota Maumere dan Nasional Tahun 2008-2018 .....	29



# PENDAHULUAN

<https://id.ps.go.id>



# BAB I PENDAHULUAN

## 1.1. Penjelasan Umum

Indeks Harga Konsumen (IHK) merupakan salah satu indikator ekonomi makro yang dapat memberikan informasi mengenai perkembangan harga barang dan jasa yang dibayar oleh konsumen.

Penghitungan IHK ditujukan untuk mengetahui perubahan harga dari sekelompok tetap barang dan jasa yang pada umumnya dikonsumsi masyarakat. Perubahan IHK dari waktu ke waktu menggambarkan pola perubahan harga komoditas yang menjadi obyek penelitian bila terjadi kenaikan disebut *inflasi* dan jika terjadi penurunan disebut *deflasi*.

Peningkatan atau penurunan harga barang dan jasa mempunyai kaitan yang erat sekali dengan jumlah barang yang dipasarkan maupun kemampuan daya beli masyarakat, terutama mereka yang berpenghasilan tetap. Tingkat perubahan IHK (inflasi/deflasi) yang terjadi akan mencerminkan daya beli masyarakat untuk memenuhi kebutuhan hidup sehari-hari. Semakin tinggi inflasi maka semakin rendah nilai uang dan semakin rendah kemampuan daya belinya. Selain itu, inflasi juga dapat memberikan informasi perubahan nilai aset serta nilai kontrak /transaksi bisnis.

Inflasi yang merupakan indikator pergerakan antara permintaan dan penawaran di pasar riil juga erat kaitannya dengan perubahan tingkat suku bunga, produktivitas ekonomi, nilai tukar rupiah dengan valuta asing, indeksasi upah/gaji, asumsi APBN dan sebagainya.

### **Sejarah Penghitungan Indeks Harga Konsumen**

Penghitungan inflasi di Indonesia diawali dengan penggunaan Indeks Biaya Hidup (IBH). IBH digunakan sebagai penghitungan indeksasi inflasi di Indonesia sejak tahun 1950-an. Mulai April 1979, IBH diganti dengan Indeks Harga Konsumen (IHK) yang dihitung berdasarkan paket komoditas (sekitar 100-110 jenis barang/jasa) hasil survei pengeluaran rumah tangga yang dikenal dengan Survei Biaya Hidup (SBH) dan dilaksanakan di 17 ibukota propinsi. Dalam

pelaksanaan SBH 17 ibukota propinsi tersebut, Kota Kupang sudah termasuk sebagai target sampel. IHK dihitung menggunakan tahun dasar April 1977- Maret 1978 = 100. Dan pada saat itu, barang dan jasa yang dipantau sebagai paket komoditas penghitungan inflasi di Kota Kupang sebanyak 125 komoditi.

Pada tahun 1988/1989, BPS menyelenggarakan SBH di seluruh ibukota provinsi di Indonesia. Tujuan utamanya adalah memperoleh diagram timbangan (paket komoditas) yang baru untuk memperbaharui penghitungan IHK 17 kota. IHK dengan dasar April 1988-Maret 1989 = 100 mulai digunakan sejak April 1990 dan mencakup sekitar 200-224 jenis barang dan jasa.

Selanjutnya, SBH yang diselenggarakan tahun 1996 di Kota Kupang mencakup 281 jenis barang dan jasa, serta digunakan mulai Januari 1997 hingga Desember 2002.

Pada tahun 2002, BPS kembali mengadakan SBH untuk memperbaharui diagram timbang yang digunakan dalam penghitungan IHK. Penghitungan IHK dengan tahun dasar 2002 = 100 digunakan mulai Januari 2004 hingga Mei 2008. Diagram timbang IHK 2002 ini diperbaharui lagi pada tahun 2007 dengan penambahan sampel kota SBH, yaitu Kota Maumere untuk Provinsi Nusa Tenggara Timur, dan secara Nasional, sampel IHK menjadi sebanyak 66 kota. Hasil SBH 2007, jumlah komoditas yang dipantau untuk penghitungan inflasi di Kota Kupang sebanyak 341 jenis dan di Kota Maumere sebanyak 291 jenis.

Seiring dengan perubahan pola konsumsi masyarakat, pada tahun 2012 BPS kembali melaksanakan SBH. Hasil SBH 2012 digunakan untuk mengganti diagram timbang yang sudah ada selama ini yaitu diagram timbang hasil SBH 2007, dengan penambahan beberapa kota sampel SBH sehingga secara nasional sampel IHK menjadi sebanyak 82 kota. Berdasarkan hasil SBH 2012, jumlah komoditas yang dipantau untuk penghitungan inflasi Kota Kupang menjadi sebanyak 390 jenis dan di Kota Maumere sebanyak 318 Jenis. Hasil SBH 2012 mulai berlaku pada tahun 2014.

## **1.2. Konsep dan Definisi**

**Indeks Harga Konsumen** adalah indikator ekonomi yang digunakan untuk mengukur perkembangan harga dari sejumlah barang dan jasa (paket komoditas)

yang dibayar oleh konsumen/rumah tangga, khususnya konsumen di perkotaan. IHK hanya mengukur perubahan harga dan bukan tingkat harga. Indeks Harga Konsumen menunjukkan tingkat perubahan relatif dan sebagai indikator dari tingkat harga barang-barang pada waktu tertentu dibanding tingkat harga barang-barang tersebut pada tahun dasar. Selain digunakan untuk melihat perkembangan harga (inflasi/deflasi), Indeks Harga Konsumen juga sering digunakan sebagai proksi Indeks Biaya Hidup (IBH) atau sebagai indikator untuk mengukur besarnya perubahan biaya hidup.

**Harga Konsumen**, adalah harga transaksi yang terjadi antara penjual (pedagang eceran) dan pembeli (konsumen) secara eceran dengan pembayaran tunai. Eceran yang dimaksud adalah membeli sesuatu barang atau jasa dengan menggunakan satuan terkecil untuk dipakai/dikonsumsi bukan untuk diperdagangkan kembali.

**Pedagang eceran**, adalah pihak atau seseorang yang menjual barang atau jasa kepada pembeli untuk dikonsumsi sendiri, bukan untuk diperdagangkan kembali. Tempat lokasi pedagang eceran sebagai responden dari harga konsumen tidak hanya di areal pasar atau sekitar pasar, tetapi juga diluar areal pasar, seperti swalayan/supermarket, toko-toko dan sebagainya.

**Relatif harga (RH)**, adalah rasio perbandingan harga suatu komoditi pada suatu periode waktu tertentu terhadap harga pada periode waktu sebelumnya.

**Nilai konsumsi (NK)**, adalah jumlah nilai yang dikeluarkan oleh rumah tangga selama sebulan untuk memperoleh suatu komoditi untuk dikonsumsi. Nilai konsumsi suatu komoditi merupakan perkalian antara harga komoditi dengan kuantitas (banyaknya) yang dikonsumsi.

**Diagram timbang**, adalah diagram yang menunjukkan persentase nilai konsumsi tiap jenis barang atau jasa terhadap total rata-rata pengeluaran rumah tangga.

**Inflasi atau deflasi**, adalah dinamika perubahan harga barang dan jasa yang dikonsumsi masyarakat. Inflasi/deflasi pada dasarnya merupakan persentase perbandingan IHK pada periode tertentu dengan IHK pada periode sebelumnya. Persentase positif yang artinya terjadi kenaikan indeks dibandingkan bulan sebelumnya disebut inflasi, sedangkan persentase negatif atau terjadi penurunan indeks disebut deflasi.



### **1.3. Metodologi**

#### **1.3.1. Pengumpulan data harga konsumen**

Pengumpulan data harga konsumen untuk penghitungan IHK di Kota Maumere mencakup harga 318 jenis komoditas barang dan jasa yang umumnya dikonsumsi oleh masyarakat Kota Maumere, dan setiap jenis komoditas barang dan jasa dipantau dua atau tiga jenis merk atau kualitas yang merupakan spesifikasi dari komoditas tersebut. Pencacahan dilakukan di lokasi pasar tradisional, pasar modern, swalayan dan outlet terpilih.

Di Kota Maumere, pencacahan dilakukan pada dua pasar tradisional yaitu Pasar Alok, dan Pasar Tingkat. Demikian juga untuk pasar modern, swalayan dan outlet dipilih pada daerah yang berdekatan dengan pasar-pasar tersebut, antara lain, supermarket, toko bahan bangunan, toko emas perhiasan, toko alat elektronik, toko alat rumah tangga, toko suku cadang kendaraan, toko kendaraan bermotor, toko bahan pelumas, rumah makan/warung dan sebagainya. Selain itu juga pengamatan harga dilakukan pada 14 rumah tangga sampel tarif sewa rumah, 23 rumah tangga sampel tarif kontrak rumah, 18 rumah tangga sampel tarif/upah pembantu rumah tangga, dan 18 sekolah/universitas sampel tarif uang sekolah.

Penentuan pasar sebagai tempat pemantauan data harga konsumen didasarkan pada:

- a. pasar tersebut relatif besar dan oleh masyarakat dipakai sebagai patokan atau pembanding baik harga, komoditi dan kualitas/merk dari pasar lainnya
- b. terletak di daerah kota.
- c. komoditas relatif banyak dan dapat ditemui
- d. banyak masyarakat berbelanja di sana, dan
- e. waktu keramaian berbelanja panjang.

Responden data harga konsumen adalah pedagang yang menjual barang dan jasa kebutuhan rumah tangga secara eceran. Penentuan pedagang sebagai responden data harga konsumen berdasarkan beberapa kriteria, antara lain berdagang pada tempat yang tetap/permanen/tidak berpindah-pindah, menjual

berbagai macam komoditas, kontinuitas pencacahan data harga terjamin, mudah diwawancarai, jujur dan bersahabat.

Pemilihan jenis barang dan jasa untuk Kota Kupang dilakukan berdasarkan hasil Survei Biaya Hidup (SBH) Tahun 2012.

Kriteria pemilihan jenis barang dan jasa dalam paket komoditas adalah :

- a. jenis barang dan jasa tersebut mempunyai persentase nilai konsumsi terhadap total konsumsi rumah tangga  $\geq 0,02$  persen
- b. barang dan jasa tersebut dikonsumsi secara luas oleh masyarakat.
- c. data harganya dapat dipantau secara terus menerus dalam jangka waktu yang relatif lama.

Sedangkan pemilihan kualitas/merk dari suatu barang dan jasa yang akan diamati setiap saat adalah kualitas/merk yang banyak digemari oleh masyarakat setempat atau banyak dikonsumsi oleh masyarakat, dan juga memperhatikan kesinambungan peredarannya.

Waktu pencacahan atau observasi data harga konsumen untuk setiap komoditas disesuaikan dengan tingkat fluktuasi perubahan harga dari mingguan, dua mingguan dan bulanan. Komoditas yang tingkat fluktuasinya sangat tinggi seperti harga beras dipantau setiap minggu, demikian seterusnya hingga harga yang fluktuasinya rendah dipantau bulanan.

### **1.3.2. Penghitungan Indeks Harga Konsumen (IHK)**

Rumus yang digunakan untuk menghitung Indeks Harga Konsumen (IHK) adalah rumus Laspeyres yang telah dimodifikasi (*Modified Laspeyres*). Penggunaan rumus ini mengacu pada manual Organisasi Buruh Dunia (*Internasional Labour Organisation/ILO*). Pengelompokan IHK didasarkan pada klasifikasi internasional baku yang tertuang dalam *Classification of Individual Consumption According to Purpose (COICOP)* yang diadaptasi untuk kasus di Indonesia menjadi Klasifikasi Baku Pengeluaran Konsumsi Rumah Tangga.

### **Indeks Laypeyres dimodifikasi**

$$I_n = \frac{\sum_{i=1}^k \frac{P_{ni}}{P_{(n-1)i}} P_{(n-1)i} Q_{oi}}{\sum_{i=1}^k P_{oi} Q_{oi}} \times 100$$

Dimana :

- $I_n$  = indeks periode ke- $n$
- $P_{ni}$  = harga jenis barang  $i$ , periode ke- $n$
- $P_{(n-1)i}$  = harga jenis barang  $i$ , periode ke- $(n-1)$
- $P_{(n-1)i} Q_{oi}$  = nilai konsumsi jenis barang  $i$ , periode ke- $(n-1)$
- $P_{oi} Q_{oi}$  = nilai konsumsi jenis barang  $i$  pada tahun dasar
- $k$  = jumlah jenis barang paket komoditas

### **Menghitung relatif harga**

$$RH_{ni} = \frac{\overline{P_{nij}}}{P_{(n-1)ij}} \times 100$$

Dimana :

- $RH_{ni}$  = relatif harga periode ke- $n$ , komoditas  $i$ , kualitas  $j$
- $\overline{P_{nij}}$  = rata-rata harga periode ke- $n$ , komoditas  $i$ , kualitas  $j$
- $\overline{P_{(n-1)ij}}$  = rata-rata harga periode ke- $(n-1)$ , komoditas  $i$ , kualitas  $j$

### **Menghitung nilai konsumsi**

$$NK_{ni} = \frac{RH_{ni} \times NK_{(n-1)i}}{100}$$

Dimana :

- $NK_{ni}$  = nilai konsumsi periode ke- $n$ , komoditas  $i$
- $RH_{ni}$  = relatif harga periode ke- $n$ , komoditas  $i$
- $NK_{(n-1)i}$  = nilai konsumsi periode ke- $(n-1)$ , komoditas  $i$

### **Menghitung indeks harga konsumen**

$$IHK_n = \frac{NK_n}{NK_{(n-1)}} \times 100$$

Dimana :

$IHK_n$  = indeks harga konsumen periode ke- $n$

$NK_n$  = nilai konsumsi periode ke- $n$

$NK_{(n-1)}$  = nilai konsumsi periode ke- $(n-1)$

### **Menghitung inflasi**

$$I_n = \frac{IHK_n - IHK_{(n-1)}}{IHK_{(n-1)}} \times 100$$

Dimana :

$I_n$  = inflasi periode ke- $n$

$IHK_n$  = indeks harga konsumen periode ke- $n$

$IHK_{(n-1)}$  = indeks harga konsumen periode ke- $(n-1)$

### **Menghitung inflasi metode tahun kalender atau "point to point"**

$$I_{ptp} = \frac{IHK_n - IHK_{Des(t-1)}}{IHK_{Des(t-1)}} \times 100$$

Dimana :

$I_{ptp}$  = inflasi point to point periode ke- $n$

$IHK_n$  = indeks harga konsumen periode ke- $n$

$IHK_{Des(t-1)}$  = indeks harga konsumen bulan Desember tahun ke- $(t-1)$

### **Menghitung inflasi metode year on year**

$$I_{yoy} = \frac{IHK_{nt} - IHK_{n(t-1)}}{IHK_{n(t-1)}} \times 100$$

Dimana :

$I_{yoy}$  = inflasi year on year periode ke- $n$

$IHK_{nt}$  = indeks harga konsumen periode ke- $n$  tahun ke- $t$

$IHK_{Des(t-1)}$  = indeks harga konsumen periode ke- $n$  tahun ke- $(t-1)$





# ULASAN SINGKAT



## BAB II ULASAN SINGKAT

Pada tahun 2018 ini, Kota Maumere mengalami inflasi sebesar 2,00 persen, lebih tinggi dibandingkan dengan tahun sebelumnya yang sebesar 1,70 persen. Inflasi ini dipicu oleh naiknya harga semua kelompok komoditas pengeluaran. Menurut kelompok pengeluaran, inflasi tertinggi di tahun 2018 terjadi pada kelompok pengeluaran kesehatan sebesar 3,80 persen, diikuti kelompok makanan jadi, minuman, rokok dan tembakau yang naik sebesar 3,19 persen, dan kelompok perumahan, air, listrik, gas dan bahan bakar sebesar 2,33 persen.

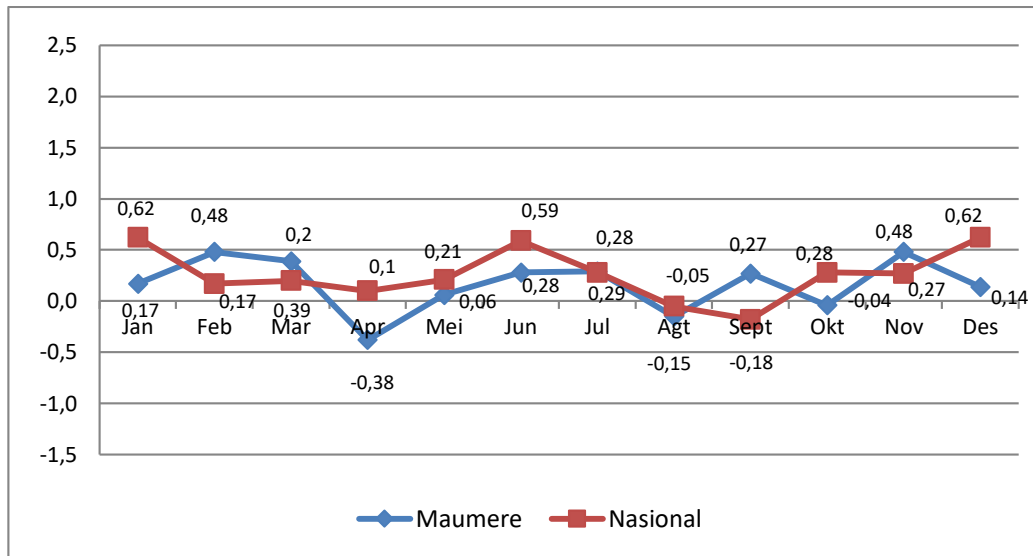
Tabel 1.  
Indeks Harga Konsumen dan Inflasi Kota Maumere Tahun 2016-2018  
Menurut Kelompok Pengeluaran (2012=100)

Kelompok Pengeluaran	IHK Desember 2016	IHK Desember 2017	IHK Desember 2018	Inflasi 2016 (%)	Inflasi 2017 (%)	Inflasi 2018 (%)
(1)	(4)	(4)	(4)	(7)	(7)	(7)
Bahan Makanan	113.72	111.60	112.96	3.70	-1.86	1.22
Makanan jadi,dll	146.00	149.96	154.75	7.14	2.71	3.19
Perumahan, dll	120.10	124.47	127.37	5.55	3.64	2.33
Sandang	113.04	119.32	121.83	3.70	5.56	2.10
Kesehatan	114.96	120.37	124.95	3.34	4.71	3.80
Pendidikan, dll	142.65	144.24	146.74	1.57	1.11	1.73
Transpor, dll	113.80	118.00	119.18	-3.44	3.69	1.00
<b>Maumere</b>	<b>121.86</b>	<b>123.93</b>	<b>126.41</b>	<b>3.62</b>	<b>1.70</b>	<b>2.00</b>
<b>NTT</b>	<b>128.12</b>	<b>130.68</b>	<b>134.70</b>	<b>2.48</b>	<b>2.00</b>	<b>3.07</b>
<b>Nasional</b>	<b>126.71</b>	<b>131.28</b>	<b>135.39</b>	<b>3.02</b>	<b>3.61</b>	<b>3.13</b>

Pada Tahun 2018 inflasi Kota Maumere sebesar 2,00 persen lebih rendah dari inflasi nasional sebesar 3,13 persen. Nilai inflasi ini lebih tinggi dibanding tahun lalu yang sebesar 1,7 persen.



Gambar 1.  
Laju Inflasi/Deflasi Kota Maumere dan Nasional Tahun 2018



Dari gambar diatas, terlihat bahwa selama tahun 2018, kecenderungan inflasi yang terjadi di Kota Maumere masih mengikuti pola inflasi Nasional, artinya bahwa inflasi yang terjadi di Kota Maumere tidak semata-mata diakibatkan oleh tekanan ekonomi internal di Kota Maumere sendiri tetapi banyak juga dipengaruhi oleh kondisi ekonomi yang terjadi secara Nasional.

Diawal tahun 2018 pada bulan Januari, Kota Maumere mengalami inflasi sebesar 0,17 persen yang disebabkan karena naiknya harga-harga pada kelompok pendidikan, rekreasi, dan olahraga. Puncak inflasi terjadi pada bulan Februari dan November yang masing-masing mencapai 0,48 persen yang disebabkan oleh kenaikan harga komoditas sandang di bulan Februari dan harga komoditas kesehatan di bulan November.

Selama tahun 2018, Kota Maumere mengalami tiga kali deflasi, yakni pada bulan April, Agustus, dan Oktober. Deflasi pada bulan April sebesar 0,38 persen disebabkan karena menurunnya harga komoditas bahan makanan seiring dengan membaiknya kondisi cuaca dari bulan sebelumnya. Deflasi pada bulan Agustus sebesar 0,15 persen disebabkan karena menurunnya harga komoditas bahan makanan. Deflasi pada bulan Oktober sebesar 0,04 persen disebabkan karena adanya penurunan harga komoditas bahan makanan dan komoditas transport, komunikasi dan jasa keuangan.

Tabel 2.  
Sumbangan Kelompok Pengeluaran Terhadap Inflasi Kota Maumere Tahun 2018  
(2012=100)

No.	Kelompok Barang dan Jasa	IHK Desember 2017	IHK Desember 2018	Inflasi/ Deflasi (%)	Andil (%)
1	2	3	4	5	6
	<b>UMUM / TOTAL</b>	<b>123.93</b>	<b>126.41</b>	<b>2.00</b>	<b>1.9964</b>
1	Bahan Makanan	111.60	112.96	1.22	0.3653
2	Makanan Jadi, Minuman, Rokok & Tembakau	149.96	154.75	3.19	0.5366
3	Perumahan, Air, Listrik, Gas & Bahan Bakar	124.47	127.37	2.33	0.5630
4	Sandang	119.32	121.83	2.10	0.1016
5	Kesehatan	120.37	124.95	3.80	0.1689
6	Pendidikan, Rekreasi Dan Olah Raga	144.24	146.74	1.73	0.1458
7	Transport, Komunikasi Dan Jasa Keuangan	118.00	119.18	1.00	0.1152

Dilihat dari andil yang diberikan oleh masing-masing kelompok pengeluaran, kelompok pengeluaran perumahan, air, listrik dan bahan bakar memberikan andil tertinggi terhadap inflasi Kota Maumere di tahun 2018 ini yakni sebesar 0,5630 persen, diikuti kelompok makanan jadi, minuman, rokok dan tembakau 0,5366 persen, kelompok bahan makanan sebesar 0,3653 persen, kelompok kesehatan sebesar 0,1689 persen, kelompok pendidikan, rekreasi, dan olah raga sebesar 0,1458 persen, kelompok transport, komunikasi, dan jasa keuangan sebesar 0,1152 persen dan kelompok sandang sebesar 0,1016 persen.

## 2.1. Tinjauan Menurut Kelompok Pengeluaran

### 2.1.1. Kelompok Bahan Makanan

Tahun 2018 kelompok bahan makanan mengalami inflasi sebesar 1,22 persen. Inflasi ini diakibatkan oleh naiknya indeks harga pada sub kelompok padi-padian, umbi-umbian dan hasilnya, telur, susu, dan hasil-hasilnya, sayur-sayuran, kacang-kacangan, buah-buahan, bumbu-bumbuan, dan bahan makanan lainnya yang masing-masing mengalami inflasi sebesar 4,48; 3,08; 16,64; 0,28; 2,90; 7,25; 3,95 persen. Inflasi tertinggi pada kelompok ini terjadi pada sub kelompok sayur-sayuran yang mencapai 16,64 persen, diikuti sub kelompok bumbu-

bumbuan sebesar 7,25 persen, sub kelompok padi-padian, umbi-umbian dan hasilnya sebesar 4,48 persen.

Sedangkan sub kelompok yang mengalami deflasi yaitu sub kelompok daging dan hasil-hasilnya sebesar 4,54 persen, sub kelompok ikan segar sebesar 10,20 persen, sub kelompok ikan diawetkan sebesar 16,98 persen dan sub kelompok lemak dan minyak sebesar 1,93 persen. Andil inflasi terbesar pada kelompok ini di sumbang oleh sub kelompok padi-padian, umbi-umbian dan hasilnya sebesar 0,4389 persen.

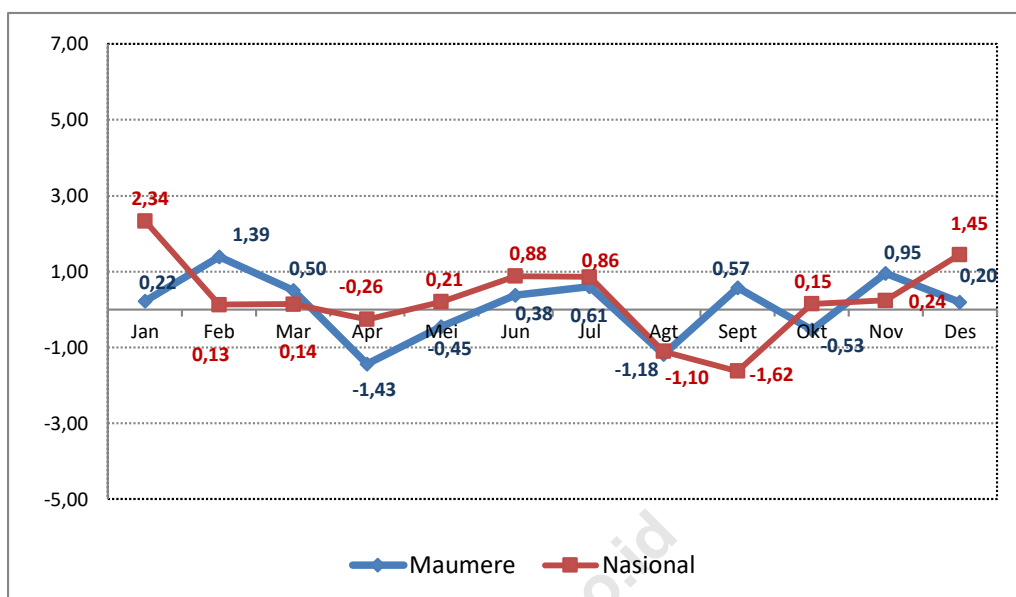
Tabel 3.

Sumbangan Kelompok/Sub Kelompok Pada Kelompok Pengeluaran Bahan Makanan Terhadap Inflasi Kota Maumere Tahun 2018 (2012=100)

No.	Kelompok/Sub Kelompok Barang dan Jasa	IHK Desember 2017	IHK Desember 2018	Inflasi/Deflasi (%)	Andil (%)
1	2	3	4	5	6
	Bahan Makanan	<b>111.60</b>	<b>112.96</b>	<b>1.22</b>	<b>0.3653</b>
1	Padi-2an,Umbi-umbian & Hasilnya	124.24	129.80	4.48	0.4389
2	Daging dan Hasil-hasilnya	155.38	148.33	-4.54	-0.2265
3	Ikan Segar	67.72	60.81	-10.20	-0.4135
4	Ikan Diawetkan	157.05	130.39	-16.98	-0.0821
5	Telur, Susu dan Hasil-hasilnya	127.59	131.52	3.08	0.0522
6	Sayur-sayuran	78.85	91.97	16.64	0.4363
7	Kacang – kacang	115.86	116.19	0.28	0.0019
8	Buah – buahan	254.67	262.06	2.90	0.0634
9	Bumbu – bumbu	89.00	95.45	7.25	0.1203
10	Lemak dan Minyak	119.75	117.44	-1.93	-0.0318
11	Bahan Makanan Lainnya	123.56	128.44	3.95	0.0062

Selama tahun 2018, kelompok pengeluaran bahan makanan ini mengalami delapan kali inflasi dan empat kali deflasi. Inflasi tertinggi terjadi pada bulan Februari yang mencapai 1,39 persen. Sedangkan deflasi tertinggi terjadi pada bulan Agustus yang sebesar 1,18 persen. Sepuluh komoditas yang memberikan andil terbesar dalam inflasi kelompok ini antara lain daging ayam ras, beras, kangkung, ikan tembang, ikan kakap merah, bayam, tomat sayur, ikan ekor kuning, sawi hijau, dan semangka.

Gambar 2.  
Laju Inflasi/Deflasi Kelompok Bahan Makanan  
Kota Maumere dan Nasional Tahun 2018



### 2.1.2. Kelompok Makanan Jadi, Minuman, Rokok dan Tembakau

Kelompok makanan jadi, minuman, rokok dan tembakau Tahun 2018 mengalami inflasi sebesar 3,19 persen. Sub kelompok makanan jadi mengalami kenaikan indeks harga sebesar 1,27 persen, sub kelompok minuman yang tidak beralkohol naik sebesar 2,99 persen dan sub kelompok tembakau dan minuman beralkohol naik sebesar 5,89 persen.

Andil inflasi yang diberikan oleh kelompok ini sebesar 0,5366 persen dan sumbangan terbesar diberikan oleh sub kelompok tembakau dan minuman beralkohol sebesar 0,3305 persen, diikuti oleh sub kelompok minuman yang tidak beralkohol sebesar 0,1111 persen. Komoditas utama yang memberikan andil inflasi terbesar pada kelompok ini antara lain rokok kretek filter, rokok kretek, nasi dengan lauk, gulai, rokok putih, air kemasan, sop, ayam goreng, rendang, kopi bubuk.

Tabel 4.

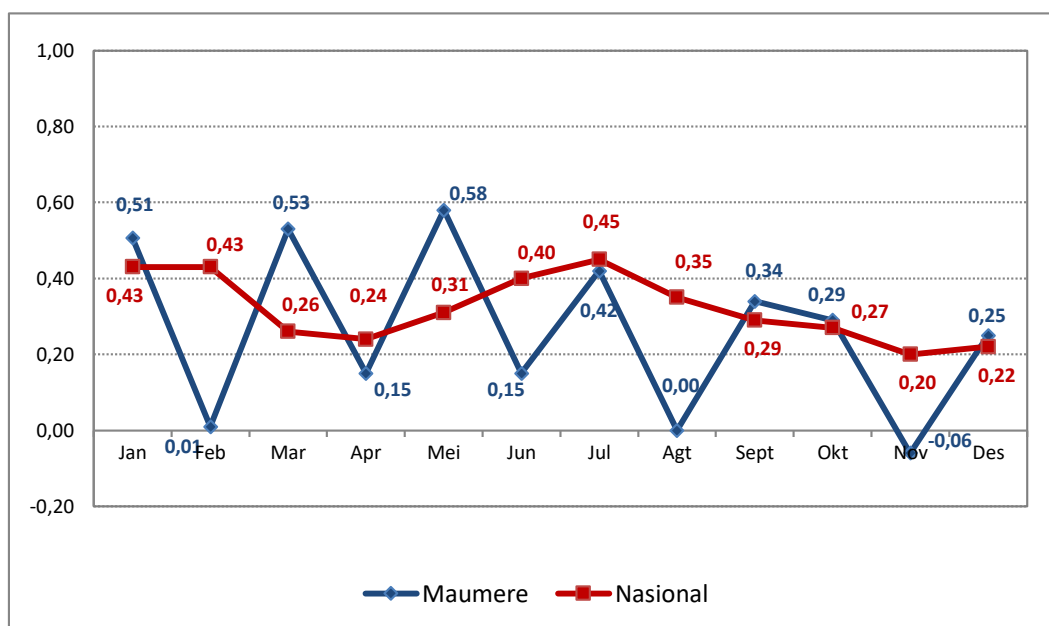
Sumbangan Kelompok/Sub Kelompok Pada Kelompok Pengeluaran Makanan Jadi, Minuman, Rokok dan Tembakau Terhadap Inflasi Kota Maumere Tahun 2018 (2012=100)

No.	Kelompok Barang dan Jasa	IHK Desember 2017	IHK Desember 2018	Inflasi/Deflasi (%)	Andil (%)
1	2	3	4	5	6
	<b>Makanan Jadi, Minuman, Rokok &amp; Tembakau</b>	<b>149.96</b>	<b>154.75</b>	<b>3.19</b>	<b>0.5366</b>
1	Makanan Jadi	152.22	154.16	1.27	0.0950
2	Minuman yang Tidak Beralkohol	125.29	129.03	2.99	0.1111
3	Tembakau & Minuman Beralkohol	168.62	178.55	5.89	0.3305

Pada tahun 2018 kelompok pengeluaran makanan jadi, minuman, rokok dan tembakau mengalami deflasi sebanyak satu kali pada bulan November sebesar 0,06 persen. Kelompok ini mengalami inflasi tertinggi pada bulan Mei sebesar 0,58 persen. Sedangkan inflasi terendah terjadi pada bulan Agustus sebesar 0,00 persen.

Gambar 3.

Laju Inflasi/Deflasi Kelompok Makanan Jadi, Minuman, Rokok dan Tembakau Kota Maumere dan Nasional Tahun 2018



### 2.1.3. Kelompok Perumahan, Air, Listrik, Gas dan Bahan Bakar

Kelompok perumahan, air, listrik dan bahan bakar pada tahun 2018 mengalami inflasi sebesar 2,33 persen. Inflasi pada kelompok ini dipicu oleh terjadinya kenaikan indeks harga pada semua sub kelompok. Inflasi tertinggi terjadi pada sub kelompok perlengkapan rumah tangga sebesar 5,47 persen diikuti sub kelompok penyelenggaraan rumah tangga dan biaya tempat tinggal masing-masing sebesar 2,95 dan 2,60 persen. Sedangkan sub kelompok bahan bakar, penerangan, dan air mengalami inflasi paling kecil diantara sub kelompok lainnya yaitu sebesar 0,65 persen.

Andil inflasi yang disumbangkan oleh kelompok ini sebesar 0,5630 persen. Sumbangan terbesar diberikan oleh sub kelompok biaya tempat tinggal sebesar 0,3426 persen.

Tabel 5.

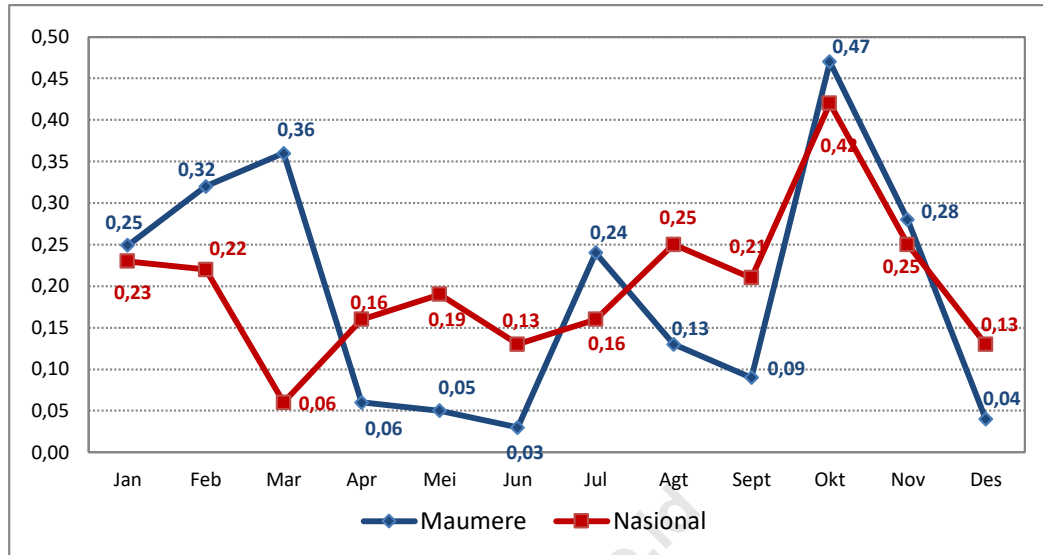
Sumbangan Kelompok/Sub Kelompok Pada Kelompok Pengeluaran Perumahan, Air, Listrik, Gas dan Bahan Bakar Terhadap Inflasi Kota Maumere Tahun 2018 (2012=100)

No.	Kelompok Barang dan Jasa	IHK Desember 2017	IHK Desember 2018	Inflasi/ Deflasi (%)	Andil (%)
1	2	3	4	5	6
	<b>Perumahan, Air, Listrik, Gas &amp; Bahan Bakar</b>	<b>124.47</b>	<b>127.37</b>	<b>2.33</b>	<b>0.5630</b>
1	Biaya Tempat Tinggal	117.54	120.60	2.60	0.3426
2	Bahan Bakar, Penerangan dan Air	146.98	147.93	0.65	0.0417
3	Perlengkapan Rumah tangga	122.13	128.81	5.47	0.0967
4	Penyelenggaraan Rumah tangga	116.92	120.37	2.95	0.0820

Sepanjang tahun 2018, kelompok perumahan, air, listrik, gas & bahan bakar mengalami inflasi sepanjang tahun. Inflasi tertinggi terjadi pada bulan Oktober sebesar 0,47 persen sedangkan inflasi terendah terjadi pada bulan Juni sebesar 0,03 persen. Komoditas yang mendorong inflasi pada kelompok pengeluaran ini diantaranya besi beton, seng, pasir, upah pembantu RT, gelas minum, sabun detergen bubuk/cair, cat tembok, kontrak rumah, sewa rumah dan batu bata/batu tela.

Gambar 4.

Laju Inflasi/Deflasi Kelompok Perumahan, Air, Listrik, Gas dan Bahan Bakar Kota Maumere dan Nasional Tahun 2018



#### 2.1.4. Kelompok Sandang

Tahun 2018, kelompok sandang mengalami inflasi sebesar 2,10 persen. Sub kelompok pada kelompok sandang ini yang mengalami inflasi tertinggi adalah sub kelompok barang pribadi dan sandang lain dan sandang laki-laki dengan inflasi masing-masing sebesar 3,28 dan 2,44 persen. Sub kelompok sandang wanita dan sandang anak-anak mengalami inflasi masing-masing sebesar 1,75 dan 1,46 persen.

Tabel 6.

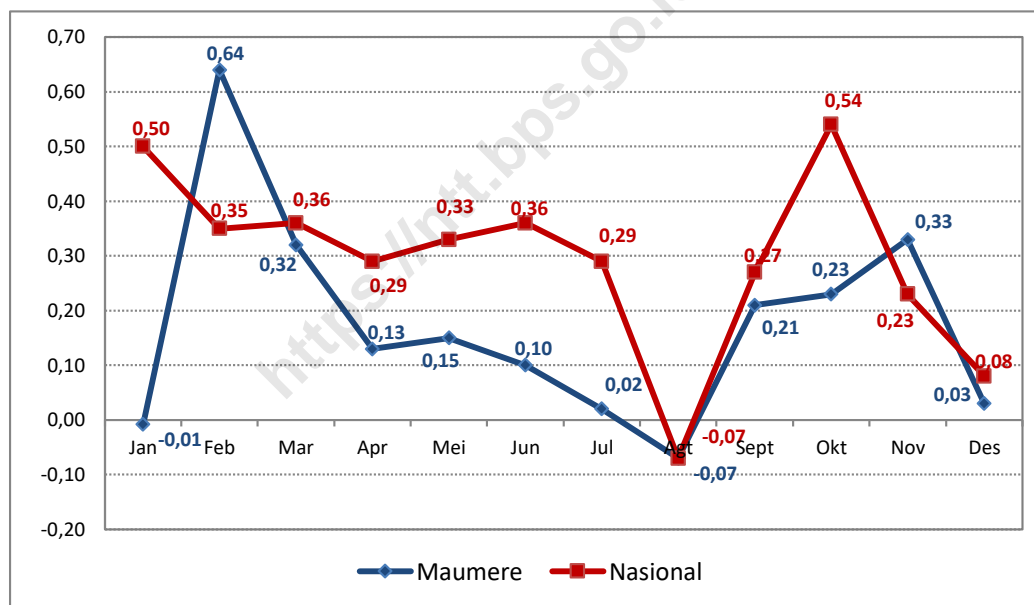
Sumbangan Kelompok/Sub Kelompok Pada Kelompok Pengeluaran Sandang Terhadap Inflasi Kota Maumere Tahun 2018 (2012=100)

No.	Kelompok Barang dan Jasa	IHK Desember 2017	IHK Desember 2018	Inflasi/Deflasi (%)	Andil (%)
1	2	3	4	5	6
	<b>Sandang</b>	<b>119.32</b>	<b>121.83</b>	<b>2.10</b>	<b>0.1016</b>
1	Sandang Laki-laki	122.80	125.80	2.44	0.0355
2	Sandang Wanita	111.37	113.32	1.75	0.0277
3	Sandang Anak-anak	114.14	115.81	1.46	0.0163
4	Barang Pribadi dan Sandang Lain	145.80	150.58	3.28	0.0221

Kelompok sandang pada tahun 2018 ini memberikan andil inflasi sebesar 0,1016 persen. Andil inflasi terbesar pada kelompok ini disumbang oleh sub kelompok sandang laki-laki sebesar 0,0355 persen. Komoditas utama yang memberikan andil terbesar pada kelompok ini antara lain emas perhiasan, baju kaos berkerah.

Selama tahun 2018, kelompok sandang di Kota Maumere mengalami inflasi sebanyak sepuluh kali dan deflasi sebanyak dua kali. Inflasi tertinggi terjadi pada bulan Februari yaitu sebesar 0,64 persen dan terendah terjadi pada bulan Juli sebesar 0,02 persen.

Gambar 5.  
Laju Inflasi/Deflasi Kelompok Sandang  
Kota Maumere dan Nasional Tahun 2018



### 2.1.5. Kelompok Kesehatan

Kelompok pengeluaran kesehatan pada tahun 2018 mengalami inflasi sebesar 3,80 persen. Kelompok kesehatan ini memberikan andil inflasi di kota Maumere sebesar 0,1689 persen.

Sub kelompok pada pengeluaran kesehatan yang mengalami inflasi tertinggi adalah sub kelompok jasa perawatan jasmani sebesar 12,41 persen,



sedangkan sub kelompok obat-obatan, dan perawatan jasmani dan kosmetika dan jasa kesehatan masing-masing mengalami inflasi sebesar 7,73; 2,24; 1,22 persen.

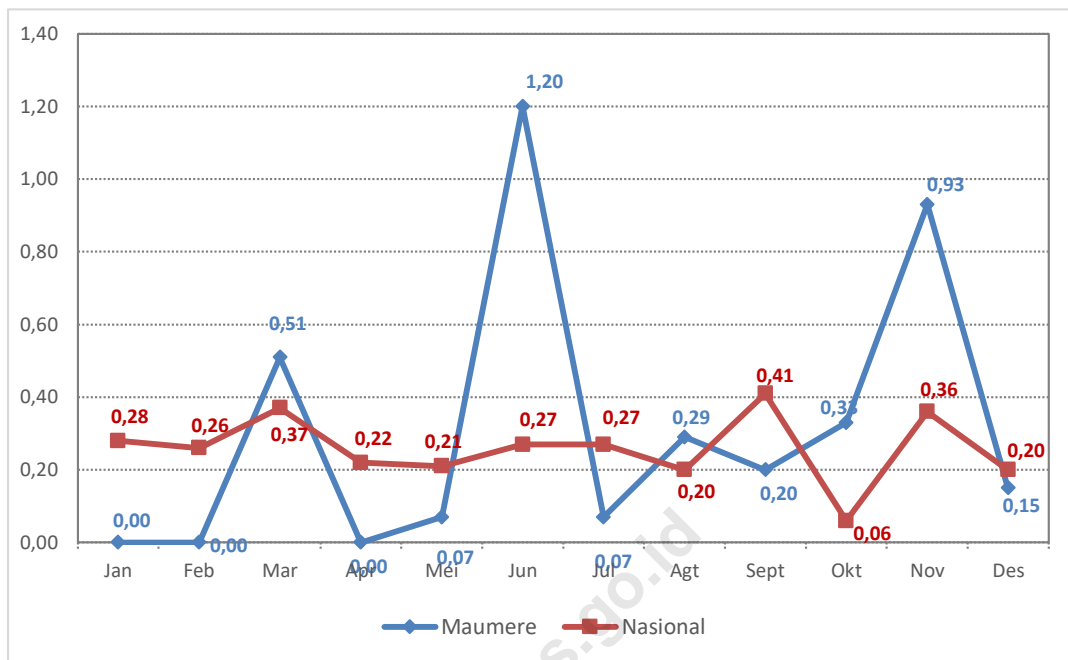
Pada kelompok ini, sub kelompok obat-obatan memberikan andil terbesar terhadap inflasi sebesar 0,0593 persen. Sedangkan sub kelompok jasa kesehatan memberikan andil paling kecil terhadap inflasi yaitu sebesar 0,0141 persen.

Tabel 7.  
Sumbangan Kelompok/Sub Kelompok Pada Kelompok Pengeluaran Kesehatan Terhadap Inflasi Kota Maumere Tahun 2018 (2012=100)

No.	Kelompok Barang dan Jasa	IHK Desember 2017	IHK Desember 2018	Inflasi/Deflasi (%)	Andil (%)
1	2	3	4	5	6
	<b>KESEHATAN</b>	<b>120.37</b>	<b>124.95</b>	<b>3.80</b>	<b>0.1689</b>
1	Jasa Kesehatan	111.82	113.18	1.22	0.0141
2	Obat-obatan	115.72	124.67	7.73	0.0593
3	Jasa Perawatan Jasmani	149.26	167.79	12.41	0.0478
4	Perawatan Jasmani & Kosmetika	122.98	125.73	2.24	0.0477

Jika dilihat menurut bulan, selama tahun 2018 tercatat kelompok kesehatan mengalami inflasi sepanjang tahun. Inflasi tertinggi terjadi pada bulan Juni sebesar 1,20 persen dan terendah terjadi pada bulan Januari, Februari, dan April masing-masing sebesar 0,00 persen. Komoditas yang memiliki andil terbesar pada kelompok ini diantaranya parfum, pasta gigi, obat dengan resep, tarif gunting rambut pria, semir rambut dan bedak.

**Gambar 6**  
**Laju Inflasi/Deflasi Kelompok Kesehatan**  
**Kota Maumere dan Nasional Tahun 2018**



### 2.1.6. Kelompok Pendidikan, Rekreasi dan Olah Raga

Kelompok pendidikan, rekreasi dan olah raga tahun 2018 mengalami inflasi sebesar 1,73 persen dan memberikan andil inflasi umum Kota Maumere sebesar 0,1458 persen.

Kenaikan indeks tertinggi terjadi pada pada sub kelompok kursus-kursus/pelatihan yang mengalami inflasi sebesar 2,91 persen, diikuti sub kelompok perlengkapan/alat pendidikan yang mengalami inflasi sebesar 2,58 persen dan sub kelompok pendidikan yang mengalami inflasi sebesar 1,90 persen. Sedangkan sub kelompok rekreasi dan olahraga mengalami deflasi masing-masing sebesar 0,84 dan 0,01 persen.

Tabel 8.

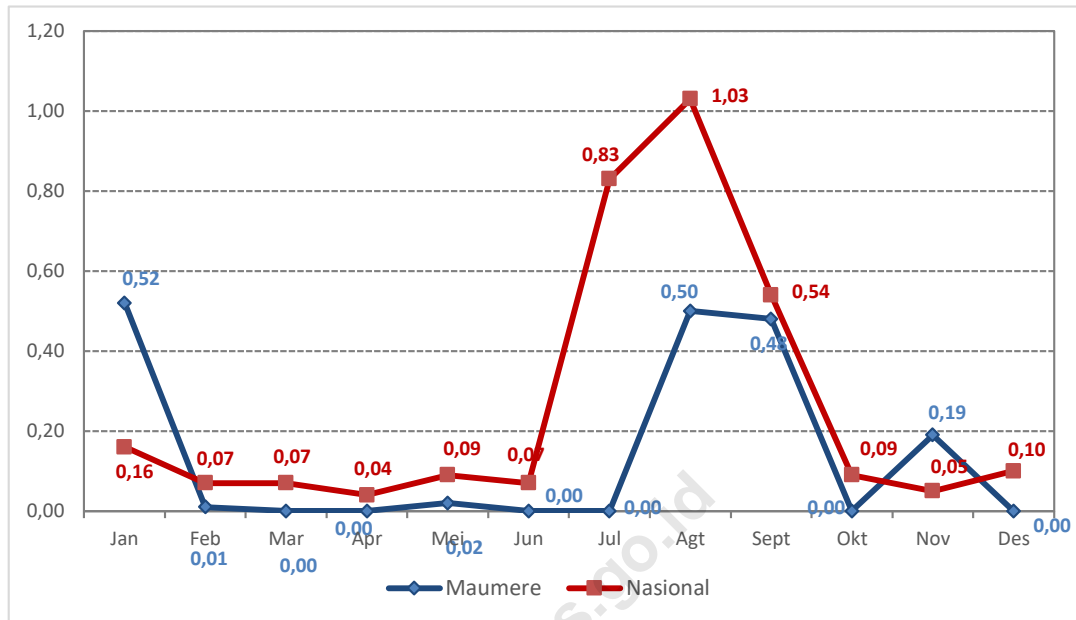
Sumbangan Kelompok/Sub Kelompok Pada Kelompok Pengeluaran Pendidikan, Rekreasi dan Olahraga Terhadap Inflasi Kota Maumere Tahun 2018 (2012=100)

No.	Kelompok Barang dan Jasa	IHK Desember 2017	IHK Desember 2018	Inflasi/Deflasi (%)	Andil (%)
1	2	3	4	5	6
	<b>PENDIDIKAN, REKREASI DAN OLAH RAGA</b>	<b>144.24</b>	<b>146.74</b>	<b>1.73</b>	<b>0.1458</b>
1	Pendidikan	154.83	157.77	1.90	0.1254
2	Kursus-kursus / Pelatihan	189.18	194.68	2.91	0.0043
3	Perlengkapan/alat Pendidikan	111.06	113.92	2.58	0.0222
4	Rekreasi	113.54	112.59	-0.84	-0.0061
5	Olahraga	106.71	106.70	-0.01	0.0000

Andil sub kelompok pendidikan sebesar 0,1254 persen menjadi andil terbesar dalam kelompok Pendidikan, rekreasi dan olahraga, diikuti sub kelompok perlengkapan/alat pendidikan sebesar 0,0222 persen dan sub kelompok kursus-kursus/pelatihan sebesar 0,0043 persen. Komoditas yang memberikan andil terbesar bagi inflasi Kota Maumere pada tahun 2018 diantaranya biaya sekolah menengah atas, biaya kelompok bermain, biaya sekolah dasar, biaya sekolah menengah pertama, kertas HVS, biaya akademi/perguruan tinggi, rekreasi.

Kelompok Pendidikan, rekreasi dan olahraga sepanjang tahun 2018 mengalami inflasi. Inflasi tertinggi terjadi pada bulan Januari sebesar 0,52 persen, sedangkan inflasi terendah terjadi pada bulan Maret, April, Juni, Juli, Oktober, dan Desember masing-masing sebesar 0,00 persen.

Gambar 7.  
Laju Inflasi/Deflasi Kelompok Pendidikan, Rekreasi dan Olahraga  
Kota Maumere dan Nasional Tahun 2018



### 2.1.7. Kelompok Transpor, Komunikasi dan Jasa Keuangan

Kelompok transpor, komunikasi dan jasa keuangan selama tahun 2018 mengalami inflasi sebesar 1,00 persen. Sub kelompok yang mengalami inflasi tertinggi adalah sub kelompok sarana dan penunjang transpor sebesar 4,80 persen disusul oleh sub kelompok komunikasi dan pengiriman yang mengalami kenaikan indeks harga sebesar 1,52 persen dan sub kelompok transpor yang mengalami kenaikan indeks harga sebesar 0,48 persen. Sedangkan sub kelompok Jasa keuangan tidak mengalami perubahan indeks harga pada tahun 2018.

Tabel 9.

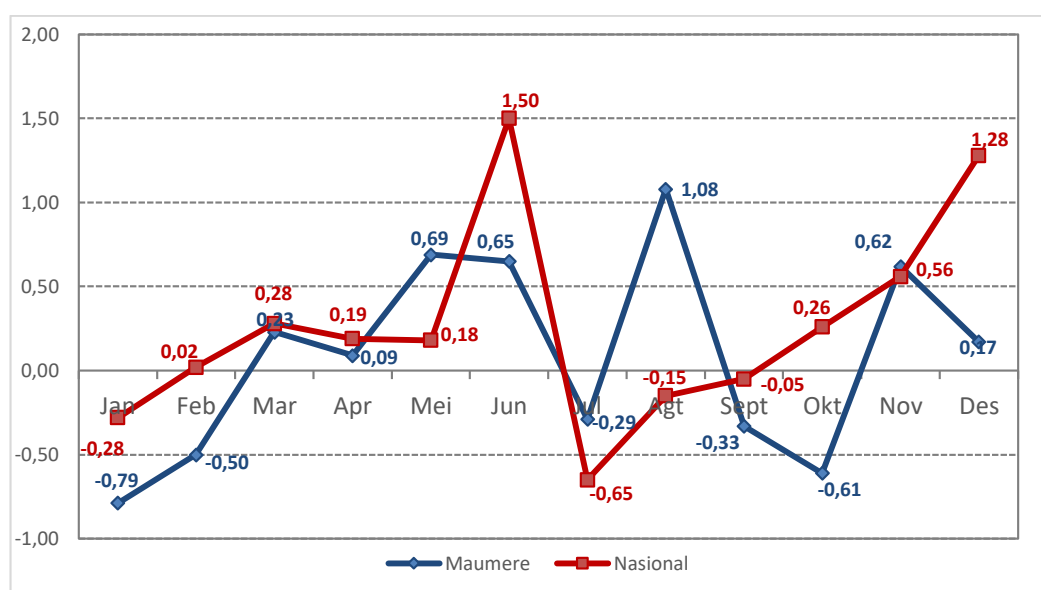
Sumbangan Kelompok/Sub Kelompok Pada Kelompok Pengeluaran Transpor, Komunikasi dan Jasa Keuangan Terhadap Inflasi Kota Maumere Tahun 2018 (2012=100)

No.	Kelompok Barang dan Jasa	IHK Desember 2017	IHK Desember 2018	Inflasi/Deflasi (%)	Andil (%)
1	2	3	4	5	6
	<b>TRANSPOR, KOMUNIKASI DAN JASA KEUANGAN</b>	<b>118.00</b>	<b>119.18</b>	<b>1.00</b>	<b>0.1152</b>
1	Transpor	123.32	123.91	0.48	0.0359
2	Komunikasi Dan Pengiriman	103.43	105.00	1.52	0.0448
3	Sarana dan Penunjang Transpor	130.71	136.99	4.80	0.0345
4	Jasa Keuangan	128.04	128.04	0.00	0.0000

Kelompok ini memberikan sumbangan terhadap inflasi umum sebesar 0,1152 persen. Sub kelompok yang memberikan andil paling besar terhadap kelompok ini adalah sub kelompok komunikasi dan pengiriman sebesar 0,0448 persen. Sedangkan sub kelompok transpor, sarana dan penunjang transpor, dan jasa keuangan masing-masing memberikan andil terhadap inflasi sebesar 0,0359; 0,0345 dan 0,0000 persen.

Gambar 8.

Laju Inflasi/Deflasi Kelompok Transpor, Komunikasi dan Jasa Keuangan Kota Maumere dan Nasional Tahun 2018



Selama tahun 2018 kelompok transpor, komunikasi dan jasa keuangan mengalami tujuh kali inflasi dan lima kali deflasi. Inflasi tertinggi terjadi pada bulan Agustus sebesar 1,08 persen, dan deflasi tertinggi terjadi pada bulan Januari sebesar 0,79 persen. Komoditas pada kelompok ini yang memberikan andil terbesar bagi inflasi di Kota Maumere pada tahun 2018 diantaranya adalah angkutan udara, tarif pulsa ponsel, bensin, kendaraan carter/rental, bahan pelumas/oli, dan perbaikan ringan kendaraan.

## 2.2. Tinjauan Menurut Komoditas

Dari pantauan harga komoditas barang dan jasa yang dilakukan, dapat dilihat bahwa sebanyak 291 komoditas pantauan penghitungan IHK di kota Maumere tidak semuanya mengalami perubahan harga. Harga yang tidak mengalami perubahan rata-rata merupakan harga yang telah ditetapkan oleh pemerintah dan harga barang/jasa yang mempunyai sifat tidak bergejolak.

Tabel 10.

Sepuluh Komoditas Utama Pendorong Inflasi Kota Maumere Tahun 2018

Jenis Komoditas Barang/Jasa	Andil (%)
1	2
BERAS	0.42
ROKOK KRETEK FILTER	0.20
BESI BETON	0.12
AIR KEMASAN	0.10
KONTRAK RUMAH	0.10
BAYAM	0.09
ROKOK PUTIH	0.09
SAWI HIJAU	0.09
SEKOLAH DASAR	0.08
WORTEL	0.08

Tabel di atas memperlihatkan bahwa komoditas beras menjadi penyumbang andil inflasi terbesar di kota Maumere dengan nilai andil sebesar 0,42 persen, diikuti oleh komoditas rokok kretek filter, besi beton, dan air kemasan yang masing-masing memberikan andil sebesar 0,20; 0,12; dan 0,10 persen.

Selain itu, juga terdapat komoditas yang memberikan hambatan laju inflasi selama tahun 2018 di Kota Maumere, sebagaimana disajikan dalam Tabel 11. Dari tabel tersebut terlihat bahwa penurunan harga komoditas ikan layang/benggol dan ayam hidup menjadi salah satu penghambat utama terjadinya inflasi di Kota Maumere yakni sebesar -0.42 persen dan -0,32 persen.

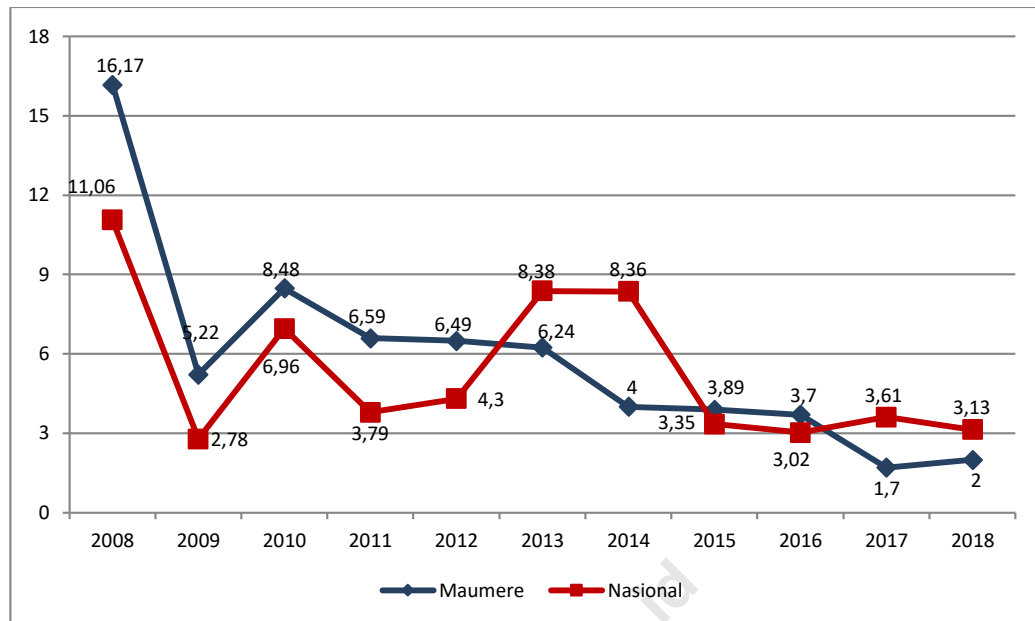
Tabel 11.  
Sepuluh Komoditas Penghambat Utama Inflasi Kota Maumere Tahun 2018

Jenis Komoditas Barang/Jasa	Andil (%)
1	2
IKAN LAYANG/BENGGOL	-0.42
AYAM HIDUP	-0.32
IKAN SELAR	-0.08
IKAN SELAR/TUDE	-0.07
DAGING AYAM KAMPUNG	-0.04
IKAN TERI	-0.04
ANGKUTAN UDARA	-0.04
MINYAK GORENG	-0.03
GULA PASIR	-0.03
CUMI-CUMI	-0.02

### 2.3. Tinjauan Menurut Tahun

Laju inflasi tahun kalender (Januari-Desember) 2018 dan laju inflasi "year on year" (Desember 2018 terhadap Desember 2017) Kota Maumere sebesar 2,00 persen lebih tinggi dibandingkan dengan laju inflasi pada periode yang sama tahun sebelumnya, tahun 2017, yang sebesar 1,70 persen.

Gambar 9.  
Laju Inflasi Kota Maumere dan Nasional Tahun 2008-2018



Tabel diatas menunjukkan bahwa inflasi yang terjadi di Kota Maumere hingga tahun 2018 masih sejalan dengan inflasi yang terjadi di Nasional. Sementara pada tahun 2018 inflasi nasional mengalami kenaikan menjadi 3,13 persen dan inflasi Kota Maumere juga mengalami kenaikan menjadi 2,00 persen. Ini menandakan kondisi perekonomian di Kota Maumere pada tahun 2018 juga dipengaruhi oleh kondisi ekonomi secara Nasional.

#### 2.4. Perbandingan Inflasi Antar Kota di Indonesia Bagian Timur

Dari 24 kota di Indonesia Bagian Timur, pada tahun 2018, semua kota mengalami inflasi. Inflasi tertinggi terjadi di Kota Jayapura yang mengalami kenaikan indeks sebesar 6,7 persen, diikuti Kota Palu dan Kota Manokwari yang masing-masing sebesar 6,46 persen dan 6,02 persen. Inflasi terendah terjadi di Kota Tual sebesar 1,62 persen.



Tabel 12.  
Inflasi/Deflasi Beberapa Kota di Kawasan Timur Indonesia  
Tahun 2018 (2012=100)

(persen)

No.	Kota Sampel	JAN	PEB	MAR	APR	MEI	JUN	JUL	AGS	SEP	OKT	NOV	DES	Tahun 2018
1	2	3	4	5	6	7	8	9	10	11	12	13	14	15
1	TUAL	0.15	0.33	-2.3	-2.26	1.88	2.22	0.6	-1.31	0.14	0.71	1.04	0.52	1.62
2	WATAMPONE	1.28	0.39	-0.14	0.18	0.74	1.31	0.89	-0.02	-0.5	0.02	0.25	0.21	4.69
3	BULUKUMBA	1.31	0.46	-0.01	0.39	0.39	0.59	0.51	-0.12	-0.38	-0.18	0.41	0.4	3.85
4	MAKASSAR	0.67	0.2	0.02	0.2	0.33	0.91	0.48	-0.1	-0.85	0.35	0.3	0.93	3.48
5	GORONTALO	0.68	-0.84	0.34	-0.12	0.7	0.37	0.14	-0.02	-0.06	0.15	0.23	0.57	2.15
6	PALU	0.69	-0.31	-0.08	0.76	0.26	1.89	0.2	-0.06	-1.22	2.27	0.83	1.1	6.46
7	BIMA	0.09	0.37	-0.57	0.8	-0.38	0.77	0.81	-0.21	-0.22	0.48	0.31	0.95	3.22
8	PALOPO	1.25	0.58	-0.14	0.32	0.19	1.44	0.72	-0.29	-0.69	-0.22	0.27	0.68	4.19
9	MAMUJU	0.5	0.26	-0.53	0.24	0.27	0.87	0.14	-0.05	-0.3	0.02	-0.07	0.46	1.8
10	MATARAM	0.57	0.44	-0.15	0.25	-0.25	0.75	0.6	-0.07	-0.29	0.37	0.35	0.53	3.15
11	PARE-PARE	1.38	0.05	-0.95	-0.34	0.63	0.66	1.02	0.05	-1.59	0.2	-0.09	0.96	1.96
12	SINGARAJA	0.86	0.25	0.38	-0.27	-0.33	0.16	0.43	0.2	-0.71	-0.04	0.1	0.84	1.88
13	DENPASAR	0.94	0.65	0.15	0.07	-0.03	0.38	0.48	0.23	-0.52	-0.1	0.34	0.77	3.4
14	BAU-BAU	0.7	0.18	-1.11	-0.14	1.3	1.94	1.2	-2.49	-0.96	0.31	0.42	1.61	2.92
15	KENDARI	0.59	0.05	-0.08	-0.16	0.96	2.01	0.66	-1.29	-0.54	0.16	0.28	-0.09	2.55
16	MANADO	0.49	0.56	0.13	1.09	0.55	0.65	-0.68	-0.88	-0.79	0.08	1.84	0.78	3.83
17	JAYAPURA	-1.12	1.05	2.1	-0.05	0.79	1.07	0.04	-0.9	0.45	0.36	1.13	1.62	6.7
<b>18</b>	<b>KUPANG</b>	<b>1.06</b>	<b>-0.25</b>	<b>-0.56</b>	<b>0.02</b>	<b>0.76</b>	<b>0.8</b>	<b>-0.19</b>	<b>-0.49</b>	<b>-0.83</b>	<b>-0.05</b>	<b>0.87</b>	<b>2.09</b>	<b>3.23</b>
19	TERNATE	0.65	0.36	0.61	0.61	0.4	1.71	-1.17	-0.28	-0.01	0.12	0.26	0.79	4.12
20	MANOKWARI	0.9	-0.95	0.06	0.35	1.03	0.7	0.56	0.09	-0.09	1.07	0.78	1.37	6.02
<b>21</b>	<b>MAUMERE</b>	<b>0.17</b>	<b>0.48</b>	<b>0.39</b>	<b>-0.38</b>	<b>0.06</b>	<b>0.28</b>	<b>0.29</b>	<b>-0.15</b>	<b>0.27</b>	<b>-0.04</b>	<b>0.48</b>	<b>0.14</b>	<b>2</b>
22	SORONG	0.5	0.49	0.39	0.76	0.54	1.36	1.47	0.51	-1.14	-0.18	0.31	-0.15	4.95
23	MERAUKE	0.85	0.9	0.11	1.32	0.8	0.54	-0.39	-0.53	-0.94	-0.47	2.05	1.09	5.42
24	AMBON	0.63	0.67	-0.14	-0.53	1.19	0.94	-1.45	0.15	-0.45	0.45	0.85	1.2	3.53

## 2.5. Perbandingan Inflasi Antar Kota di Indonesia

Dari 82 kota sampel IHK di Indonesia, pada tahun 2018 semuanya mengalami inflasi. Inflasi tertinggi terjadi di Kota Jayapura 6,7 persen, diikuti Kota Palu sebesar 6,46 persen dan Manokwari serta Sampit masing-masing sebesar 6,02 persen dan inflasi terendah terjadi di Kota Meulaboh sebesar 0,96 persen.

Tabel 13.

IHK Desember 2018 dan Inflasi/Deflasi Tahun 2018 di 82 Kota Sampel  
IHK Nasional (2012=100)

Kota	IHK	Inflasi	Kota	IHK	Inflasi
MEULABOH	133.08	0.96	KEDIRI	129.27	1.97
BANDA ACEH	128.2	1.93	MALANG	134.99	2.98
LHOKSEUMAWE	131.16	2.05	PROBOLINGGO	129.77	2.18
SIBOLGA	140.5	2.86	MADIUN	132.09	2.71
PEMATANG SIANTAR	139.09	2.15	SURABAYA	135.24	3.03
MEDAN	138.53	1	TANGERANG	143.08	3.46
PADANGSIDIMPUAN	133.04	2.22	CILEGON	141.62	2.73
PADANG	139.77	2.55	SERANG	145.19	3.78
BUKITTINGGI	131.85	2.99	SINGARAJA	142.28	1.88
TEMBILAHAN	139	2.64	DENPASAR	131.5	3.4
PEKANBARU	136.54	2.54	MATARAM	132.81	3.15
DUMAI	136.3	1.85	BIMA	138.71	3.22
BUNGO	132.83	2.46	<b>MAUMERE</b>	<b>126.41</b>	<b>2</b>
JAMBI	134.57	3.02	<b>KUPANG</b>	<b>135.96</b>	<b>3.23</b>
PALEMBANG	132.09	2.78	PONTIANAK	145.58	3.99
LUBUKLINGGAU	131.8	2.42	SINGKAWANG	136.31	3.18
BENGKULU	143.13	2.35	SAMPIT	139.06	6.02
BANDAR LAMPUNG	135.15	2.92	PALANGKARAYA	131.87	3.68
METRO	139.44	1.64	TANJUNG	133.92	2.6
TANJUNG PANDAN	143.35	2.72	BANJARMASIN	134.56	2.63
PANGKAL PINANG	141.67	3.45	BALIKPAPAN	139.03	3.13
BATAM	137.03	3.65	SAMARINDA	138.02	3.32
TANJUNG PINANG	133.34	2.36	TARAKAN	147.4	5
DKI JAKARTA	135.25	3.27	MANADO	133.64	3.83
BOGOR	136.73	3.69	PALU	141.15	6.46
SUKABUMI	134.06	2.95	BULUKUMBA	141.56	3.85
BANDUNG	134.48	3.76	WATAMPONE	132.88	4.69
CIREBON	129.98	2.8	MAKASSAR	136.7	3.48
BEKASI	132.13	4.23	PARE-PARE	128.76	1.96
DEPOK	132.93	2.86	PALOPO	134.06	4.19
TASIKMALAYA	132.23	2.3	KENDARI	128.48	2.55
CILACAP	137.73	3.21	BAU-BAU	136.61	2.92
PURWOKERTO	131.87	2.98	GORONTALO	129.8	2.15
KUDUS	140.92	3.11	MAMUJU	132.62	1.8
SURAKARTA	129.3	2.45	AMBON	130.23	3.53
SEMARANG	132.7	2.76	TUAL	155.79	1.62
TEGAL	131.35	3.08	TERNATE	138.31	4.12
YOGYAKARTA	131.81	2.66	MANOKWARI	132.03	6.02
JEMBER	130.62	2.95	SORONG	134.89	4.95
BANYUWANGI	128.96	2.04	MERAUKE	141.02	5.42
SUMENEP	130.78	2.82	JAYAPURA	140.58	6.7





# LAMPIRAN

<http://jhuipps.go.id>



Tabel 14.  
Laju Inflasi Kota Maumere Menurut Kelompok Pengeluaran  
Tahun 2010-2018 (%)

Tahun/Bulan	Bahan Makanan	Makanan Jadi, Minuman, Rokok dan Tembakau	Perumahan, Air, Listrik, Gas & Bahan Bakar	Sandang	Kesehatan	Pendidikan, Rekreasi Dan Olah Raga	Transport, Komunikasi Dan Jasa Keuangan	Umum
1	2	3	4	5	6	7	8	9
2010	16.30	9.74	1.66	4.51	1.58	2.69	-0.61	8.48
2011	9.47	6.06	5.35	5.08	2.85	4.60	0.37	6.59
2012	5.89	6.71	6.88	8.55	4.68	24.43	-0.04	6.49
2013	2.99	14.93	4.23	2.60	4.50	4.58	14.57	6.24
2014	1.31	7.70	2.75	0.90	1.24	1.42	12.82	4.00
2015	4.69	7.66	1.90	1.47	3.70	15.61	-4.84	3.89
2016	3.70	7.14	5.55	3.70	3.34	1.57	-3.44	3.70
2017	-1,86	2,71	3,64	5,56	4,71	1,11	3,69	1,70
2018	1,22	3,19	2,33	2,10	3,80	1,73	1,00	2,00
Januari	0,22	0,51	0,25	-0,01	0,00	0,52	-0,79	0,17
Februari	1,39	0,01	0,32	0,64	0,00	0,01	-0,50	0,48
Maret	0,50	0,53	0,36	0,32	0,51	0,00	0,23	0,39
April	-1,43	0,15	0,06	0,13	0,00	0,00	0,09	-0,38
Mei	-0,45	0,58	0,05	0,15	0,07	0,02	0,69	0,06
Juni	0,38	0,15	0,03	0,10	1,20	0,00	0,65	0,28
Juli	0,61	0,42	0,24	0,02	0,07	0,00	-0,29	0,29
Agustus	-1,18	0,00	0,13	-0,07	0,29	0,50	1,08	-0,15
September	0,57	0,34	0,09	0,21	0,20	0,48	-0,33	0,27
Oktober	-0,53	0,29	0,47	0,23	0,33	0,00	-0,61	-0,04
Nopember	0,95	-0,06	0,28	0,33	0,93	0,19	0,62	0,48
Desember	0,20	0,25	0,04	0,03	0,15	0,00	0,17	0,14

Tabel 15.  
Indeks Harga Konsumen Kota Maumere Tahun 2018 (2012=100)

Kode	Kelompok/ Sub Kelompok Barang dan Jasa	Jan	Peb	Mar	Apr	Mei	Jun	Jul	Ags	Sep	Okt	Nov	Des
1	2	3	4	5	6	7	8	9	10	11	12	13	14
	<b>U M U M / T O T A L</b>	<b>124.14</b>	<b>124.73</b>	<b>125.22</b>	<b>124.74</b>	<b>124.82</b>	<b>125.17</b>	<b>125.53</b>	<b>125.34</b>	<b>125.68</b>	<b>125.63</b>	<b>126.23</b>	<b>126.41</b>
<b>1</b>	<b>BAHAN MAKANAN</b>	<b>111.85</b>	<b>113.41</b>	<b>113.98</b>	<b>112.35</b>	<b>111.84</b>	<b>112.27</b>	<b>112.96</b>	<b>111.63</b>	<b>112.27</b>	<b>111.67</b>	<b>112.73</b>	<b>112.96</b>
101	Padi-2an,Umbi-umbian & Hasilnya	124.62	130.03	131.02	130.75	129.84	129.40	129.58	129.75	129.90	129.90	129.92	129.80
102	Daging dan Hasil-hasilnya	156.59	153.24	152.28	146.06	143.23	149.93	150.06	146.18	147.29	145.76	148.54	148.33
103	Ikan Segar	62.51	61.91	64.34	62.75	61.20	62.53	64.75	64.27	64.61	64.75	62.13	60.81
104	Ikan Diawetkan	149.30	163.83	178.64	161.22	145.03	152.19	159.21	171.98	175.04	168.27	142.14	130.39
105	Telur, Susu dan Hasil-hasilnya	132.58	127.36	126.11	126.15	126.72	127.16	130.59	125.54	124.84	124.14	126.95	131.52
106	Sayur-sayuran	86.12	92.96	89.82	85.82	89.23	84.73	85.92	78.93	78.75	80.59	90.61	91.97
107	Kacang - kacang	118.02	115.88	116.10	117.24	116.71	113.72	119.10	122.55	122.66	121.19	116.21	116.19
108	Buah - buahan	254.67	242.85	236.27	237.12	242.70	237.84	232.75	241.52	259.48	250.11	260.27	262.06
109	Bumbu - bumbu	89.79	92.06	96.91	99.84	100.20	102.20	99.05	96.42	93.91	90.58	90.54	95.45
110	Lemak dan Minyak	119.80	120.15	120.26	119.90	119.69	119.55	119.55	119.55	119.56	119.56	119.56	117.44
111	Bahan Makanan Lainnya	122.46	122.46	122.13	122.13	121.34	121.34	121.34	121.34	121.34	121.48	121.86	128.44
<b>2</b>	<b>MAKANAN JADI, MINUMAN, ROKOK &amp; TEMBAKAU</b>	<b>150.72</b>	<b>150.74</b>	<b>151.54</b>	<b>151.76</b>	<b>152.64</b>	<b>152.87</b>	<b>153.51</b>	<b>153.51</b>	<b>154.03</b>	<b>154.47</b>	<b>154.37</b>	<b>154.75</b>
201	Makanan Jadi	153.01	153.01	153.03	153.03	153.03	153.03	153.03	153.03	153.16	154.24	154.15	154.16
202	Minuman yang Tidak Beralkohol	125.54	125.60	127.01	127.03	127.73	128.36	129.01	129.01	129.43	129.31	129.07	129.03
203	Tembakau & Minuman Beralkohol	169.80	169.80	171.22	171.94	174.27	174.48	176.07	176.07	177.24	177.24	177.24	178.55
<b>3</b>	<b>PERUMAHAN,AIR,LISTRIK,GAS &amp; BAHAN BAKAR</b>	<b>124.78</b>	<b>125.18</b>	<b>125.63</b>	<b>125.70</b>	<b>125.76</b>	<b>125.80</b>	<b>126.10</b>	<b>126.27</b>	<b>126.38</b>	<b>126.97</b>	<b>127.32</b>	<b>127.37</b>
301	Biaya Tempat Tinggal	117.64	118.33	118.34	118.38	118.38	118.38	118.89	119.15	119.33	120.18	120.58	120.60
302	Bahan Bakar, Penerangan dan Air	147.57	147.56	149.02	149.00	149.00	149.03	149.06	149.04	148.43	147.86	147.88	147.93
303	Perlengkapan Rumahtangga	123.19	123.15	123.20	123.21	123.85	124.14	124.14	124.17	125.04	127.56	128.76	128.81
304	Penyelenggaraan Rumahtangga	117.31	117.40	118.22	118.64	118.76	118.83	118.82	119.01	119.67	119.96	120.24	120.37
<b>4</b>	<b>SANDANG</b>	<b>119.31</b>	<b>120.07</b>	<b>120.46</b>	<b>120.62</b>	<b>120.80</b>	<b>120.92</b>	<b>120.95</b>	<b>120.86</b>	<b>121.11</b>	<b>121.39</b>	<b>121.79</b>	<b>121.83</b>
401	Sandang Laki-laki	122.80	124.34	124.34	124.89	124.95	124.98	124.98	124.98	124.98	124.99	125.80	125.80
402	Sandang Wanita	111.37	111.66	112.34	112.44	112.51	112.53	112.53	112.53	113.06	113.05	113.32	113.32
403	Sandang Anak-anak	114.14	114.60	114.60	114.58	115.12	115.45	115.45	115.45	115.45	115.45	115.81	115.81
404	Barang Pribadi dan Sandang Lain	145.72	146.59	147.84	147.64	147.69	147.90	148.18	147.33	147.92	150.33	150.21	150.58
<b>5</b>	<b>KESEHATAN</b>	<b>120.37</b>	<b>120.37</b>	<b>120.98</b>	<b>120.98</b>	<b>121.07</b>	<b>122.52</b>	<b>122.60</b>	<b>122.96</b>	<b>123.20</b>	<b>123.61</b>	<b>124.76</b>	<b>124.95</b>
501	Jasa Kesehatan	111.82	111.82	111.82	111.82	111.82	111.82	111.82	111.82	111.82	111.82	112.33	113.18
502	Obat-obatan	115.72	115.72	115.98	115.98	116.51	116.51	116.95	118.94	118.94	118.51	124.39	124.67
503	Jasa Perawatan Jasmani	149.26	149.26	149.26	149.26	149.26	167.04	167.04	167.04	167.04	167.04	167.04	167.79
504	Perawatan Jasmani & Kosmetika	122.98	122.98	124.17	124.17	124.17	124.61	124.61	124.61	125.11	126.16	126.07	125.73
<b>6</b>	<b>PENDIDIKAN, REKREASI DAN OLAH RAGA</b>	<b>144.99</b>	<b>145.01</b>	<b>145.01</b>	<b>145.01</b>	<b>145.04</b>	<b>145.04</b>	<b>145.04</b>	<b>145.76</b>	<b>146.46</b>	<b>146.46</b>	<b>146.74</b>	<b>146.74</b>
601	Pendidikan	155.88	155.88	155.88	155.88	155.88	155.88	155.88	156.69	157.77	157.77	157.77	157.77
602	Kursus-kursus / Pelatihan	189.18	189.18	189.18	189.18	189.18	189.18	189.18	194.68	194.68	194.68	194.68	194.68
603	Perlengkapan/alat Pendidkan	110.91	111.06	111.06	111.06	111.52	111.52	111.52	111.95	111.64	111.78	113.92	113.92
604	Rekreasi	113.54	113.54	113.54	113.54	113.26	113.26	113.26	113.26	112.77	112.59	112.59	112.59
605	Olahraga	106.71	106.71	106.71	106.71	106.71	106.71	106.71	106.71	106.71	106.71	106.70	106.70
<b>7</b>	<b>TRANSPOR,KOMUNIKASI DAN JASA KEUANGAN</b>	<b>117.07</b>	<b>116.49</b>	<b>116.76</b>	<b>116.87</b>	<b>117.68</b>	<b>118.44</b>	<b>118.10</b>	<b>119.37</b>	<b>118.98</b>	<b>118.25</b>	<b>118.98</b>	<b>119.18</b>
701	Transpor	121.89	120.84	121.25	121.37	122.51	123.57	122.70	124.61	123.99	122.74	123.56	123.91
702	Komunikasi Dan Pengiriman	103.30	103.30	103.30	103.43	103.68	104.00	104.70	104.70	104.67	104.67	105.03	105.00
703	Sarana dan Penunjang Transpor	130.82	132.23	132.37	132.37	132.67	132.67	132.77	134.15	134.15	135.04	136.99	136.99
704	Jasa Keuangan	128.04	128.04	128.04	128.04	128.04	128.04	128.04	128.04	128.04	128.04	128.04	128.04

Tabel 16.  
Inflasi/Deflasi Kota Maumere Tahun 2018 (%)

Kode	Kelompok/ Sub Kelompok Barang dan Jasa	Jan	Peb	Mar	Apr	Mei	Jun	Jul	Ags	Sep	Okt	Nov	Des
1	2	3	4	5	6	7	8	9	10	11	12	13	14
	<b>U M U M / T O T A L</b>	<b>0.17</b>	<b>0.48</b>	<b>0.39</b>	<b>-0.38</b>	<b>0.06</b>	<b>0.28</b>	<b>0.29</b>	<b>-0.15</b>	<b>0.27</b>	<b>-0.04</b>	<b>0.48</b>	<b>0.14</b>
<b>1</b>	<b>BAHAN MAKANAN</b>	<b>0.22</b>	<b>1.39</b>	<b>0.50</b>	<b>-1.43</b>	<b>-0.45</b>	<b>0.38</b>	<b>0.61</b>	<b>-1.18</b>	<b>0.57</b>	<b>-0.53</b>	<b>0.95</b>	<b>0.20</b>
101	Padi-2an,Umbi-umbian & Hasilnya	0.31	4.34	0.76	-0.21	-0.70	-0.34	0.14	0.13	0.12	0.00	0.02	-0.09
102	Daging dan Hasil-hasilnya	0.78	-2.14	-0.63	-4.08	-1.94	4.68	0.09	-2.59	0.76	-1.04	1.91	-0.14
103	Ikan Segar	-7.69	-0.96	3.93	-2.47	-2.47	2.17	3.55	-0.74	0.53	0.22	-4.05	-2.12
104	Ikan Diawetkan	-4.93	9.73	9.04	-9.75	-10.04	4.94	4.61	8.02	1.78	-3.87	-15.53	-8.27
105	Telur, Susu dan Hasil-hasilnya	3.91	-3.94	-0.98	0.03	0.45	0.35	2.70	-3.87	-0.56	-0.56	2.26	3.60
106	Sayur-sayuran	9.22	7.94	-3.38	-4.45	3.97	-5.04	1.40	-8.14	-0.23	2.34	12.43	1.50
107	Kacang - kacangang	1.86	-1.81	0.19	0.98	-0.45	-2.56	4.73	2.90	0.09	-1.20	-4.11	-0.02
108	Buah - buahan	0.00	-4.64	-2.71	0.36	2.35	-2.00	-2.14	3.77	7.44	-3.61	4.06	0.69
109	Bumbu - bumbu	0.89	2.53	5.27	3.02	0.36	2.00	-3.08	-2.66	-2.60	-3.55	-0.04	5.42
110	Lemak dan Minyak	0.04	0.29	0.09	-0.30	-0.18	-0.12	0.00	0.00	0.01	0.00	0.00	-1.77
111	Bahan Makanan Lainnya	-0.89	0.00	-0.27	0.00	-0.65	0.00	0.00	0.00	0.00	0.12	0.31	5.40
<b>2</b>	<b>MAKANAN JADI, MINUMAN, ROKOK &amp; TEBAKAU</b>	<b>0.51</b>	<b>0.01</b>	<b>0.53</b>	<b>0.15</b>	<b>0.58</b>	<b>0.15</b>	<b>0.42</b>	<b>0.00</b>	<b>0.34</b>	<b>0.29</b>	<b>-0.06</b>	<b>0.25</b>
201	Makanan Jadi	0.52	0.00	0.01	0.00	0.00	0.00	0.00	0.00	0.08	0.71	-0.06	0.01
202	Minuman yang Tidak Beralkohol	0.20	0.05	1.12	0.02	0.55	0.49	0.51	0.00	0.33	-0.09	-0.19	-0.03
203	Tembakau & Minuman Beralkohol	0.70	0.00	0.84	0.42	1.36	0.12	0.91	0.00	0.66	0.00	0.00	0.74
<b>3</b>	<b>PERUMAHAN,AIR,LISTRIK, GAS &amp; BAHAN BAKAR</b>	<b>0.25</b>	<b>0.32</b>	<b>0.36</b>	<b>0.06</b>	<b>0.05</b>	<b>0.03</b>	<b>0.24</b>	<b>0.13</b>	<b>0.09</b>	<b>0.47</b>	<b>0.28</b>	<b>0.04</b>
301	Biaya Tempat Tinggal	0.09	0.59	0.01	0.03	0.00	0.00	0.43	0.22	0.15	0.71	0.33	0.02
302	Bahan Bakar, Penerangan dan Air	0.40	-0.01	0.99	-0.01	0.00	0.02	0.02	-0.01	-0.41	-0.38	0.01	0.03
303	Perlengkapan Rumahtangga	0.87	-0.03	0.04	0.01	0.52	0.23	0.00	0.02	0.70	2.02	0.94	0.04
304	Penyelenggaraan Rumahtangga	0.33	0.08	0.70	0.36	0.10	0.06	-0.01	0.16	0.55	0.24	0.23	0.11
<b>4</b>	<b>SANDANG</b>	<b>-0.01</b>	<b>0.64</b>	<b>0.32</b>	<b>0.13</b>	<b>0.15</b>	<b>0.10</b>	<b>0.02</b>	<b>-0.07</b>	<b>0.21</b>	<b>0.23</b>	<b>0.33</b>	<b>0.03</b>
401	Sandang Laki-laki	0.00	1.25	0.00	0.44	0.05	0.02	0.00	0.00	0.00	0.01	0.65	0.00
402	Sandang Wanita	0.00	0.26	0.61	0.09	0.06	0.02	0.00	0.00	0.47	-0.01	0.24	0.00
403	Sandang Anak-anak	0.00	0.40	0.00	-0.02	0.47	0.29	0.00	0.00	0.00	0.00	0.31	0.00
404	Barang Pribadi dan Sandang Lain	-0.05	0.60	0.85	-0.14	0.03	0.14	0.19	-0.57	0.40	1.63	-0.08	0.25
<b>5</b>	<b>KESEHATAN</b>	<b>0.00</b>	<b>0.00</b>	<b>0.51</b>	<b>0.00</b>	<b>0.07</b>	<b>1.20</b>	<b>0.07</b>	<b>0.29</b>	<b>0.20</b>	<b>0.33</b>	<b>0.93</b>	<b>0.15</b>
501	Jasa Kesehatan	0.00	0.00	0.00	0.00	0.00	0.00	0.00	0.00	0.00	0.00	0.46	0.76
502	Obat-obatan	0.00	0.00	0.22	0.00	0.46	0.00	0.38	1.70	0.00	-0.36	4.96	0.23
503	Jasa Perawatan Jasmani	0.00	0.00	0.00	0.00	0.00	11.9	1	0.00	0.00	0.00	0.00	0.45
504	Perawatan Jasmani & Kosmetika	0.00	0.00	0.97	0.00	0.00	0.35	0.00	0.00	0.40	0.84	-0.07	-0.27
<b>6</b>	<b>PENDIDIKAN, REKREASI DAN OLAH RAGA</b>	<b>0.52</b>	<b>0.01</b>	<b>0.00</b>	<b>0.00</b>	<b>0.02</b>	<b>0.00</b>	<b>0.00</b>	<b>0.50</b>	<b>0.48</b>	<b>0.00</b>	<b>0.19</b>	<b>0.00</b>
601	Pendidikan	0.68	0.00	0.00	0.00	0.00	0.00	0.00	0.52	0.69	0.00	0.00	0.00
602	Kursus-kursus / Pelatihan	0.00	0.00	0.00	0.00	0.00	0.00	0.00	2.91	0.00	0.00	0.00	0.00
603	Perlengkapan/alat Pendidkan	-0.14	0.14	0.00	0.00	0.41	0.00	0.00	0.39	-0.28	0.13	1.91	0.00
604	Rekreasi	0.00	0.00	0.00	0.00	-0.25	0.00	0.00	0.00	-0.43	-0.16	0.00	0.00
605	Olahraga	0.00	0.00	0.00	0.00	0.00	0.00	0.00	0.00	0.00	0.00	-0.01	0.00
<b>7</b>	<b>TRANSPOR,KOMUNIKASI DAN JASA KEUANGAN</b>	<b>-0.79</b>	<b>-0.50</b>	<b>0.23</b>	<b>0.09</b>	<b>0.69</b>	<b>0.65</b>	<b>-0.29</b>	<b>1.08</b>	<b>-0.33</b>	<b>-0.61</b>	<b>0.62</b>	<b>0.17</b>
701	Transpor	-1.16	-0.86	0.34	0.10	0.94	0.87	-0.70	1.56	-0.50	-1.01	0.67	0.28
702	Komunikasi Dan Pengiriman	-0.13	0.00	0.00	0.13	0.24	0.31	0.67	0.00	-0.03	0.00	0.34	-0.03
703	Sarana dan Penunjang Transpor	0.08	1.08	0.11	0.00	0.23	0.00	0.08	1.04	0.00	0.66	1.44	0.00
704	Jasa Keuangan	0.00	0.00	0.00	0.00	0.00	0.00	0.00	0.00	0.00	0.00	0.00	0.00



Tabel 17.

## Inflasi/Deflasi Tahun Kalender Kota Maumere Tahun 2018 (%)

Kode	Kelompok/ Sub Kelompok Barang dan Jasa	Jan	Peb	Mar	Apr	Mei	Jun	Jul	Ags	Sep	Okt	Nov	Des
1	2	3	4	5	6	7	8	9	10	11	12	13	14
	<b>U M U M / T O T A L</b>	<b>0.17</b>	<b>0.65</b>	<b>1.04</b>	<b>0.65</b>	<b>0.72</b>	<b>1.00</b>	<b>1.29</b>	<b>1.14</b>	<b>1.41</b>	<b>1.37</b>	<b>1.86</b>	<b>2.00</b>
<b>1</b>	<b>BAHAN MAKANAN</b>	<b>0.22</b>	<b>1.62</b>	<b>2.13</b>	<b>0.67</b>	<b>0.22</b>	<b>0.60</b>	<b>1.22</b>	<b>0.03</b>	<b>0.60</b>	<b>0.06</b>	<b>1.01</b>	<b>1.22</b>
101	Padi-2an,Umbi-umbian & Hasilnya	0.31	4.66	5.46	5.24	4.51	4.15	4.30	4.43	4.56	4.56	4.57	4.48
102	Daging dan Hasil-hasilnya	0.78	-1.38	-2.00	-6.00	-7.82	-3.51	-3.42	-5.92	-5.21	-6.19	-4.40	-4.54
103	Ikan Segar	-7.69	-8.58	-4.99	-7.34	-9.63	-7.66	-4.39	-5.09	-4.59	-4.39	-8.25	-10.20
104	Ikan Diawetkan	-4.93	4.32	13.75	2.66	-7.65	-3.09	1.38	9.51	11.45	7.14	-9.49	-16.98
105	Telur, Susu dan Hasil-hasilnya	3.91	-0.18	-1.16	-1.13	-0.68	-0.34	2.35	-1.61	-2.16	-2.70	-0.50	3.08
106	Sayur-sayuran	9.22	17.89	13.91	8.84	13.16	7.46	8.97	0.10	-0.13	2.21	14.91	16.64
107	Kacang - kacanggan	1.86	0.02	0.21	1.19	0.73	-1.85	2.80	5.77	5.87	4.60	0.30	0.28
108	Buah - buahan	0.00	-4.64	-7.23	-6.89	-4.70	-6.61	-8.61	-5.16	1.89	-1.79	2.20	2.90
109	Bumbu - bumbuhan	0.89	3.44	8.89	12.18	12.58	14.83	11.29	8.34	5.52	1.78	1.73	7.25
110	Lemak dan Minyak	0.04	0.33	0.43	0.13	-0.05	-0.17	-0.17	-0.17	-0.16	-0.16	-0.16	-1.93
111	Bahan Makanan Lainnya	-0.89	-0.89	-1.16	-1.16	-1.80	-1.80	-1.80	-1.80	-1.80	-1.68	-1.38	3.95
<b>2</b>	<b>MAKANAN JADI, MINUMAN, ROKOK &amp; TEMBAKAU</b>	<b>0.51</b>	<b>0.52</b>	<b>1.05</b>	<b>1.20</b>	<b>1.79</b>	<b>1.94</b>	<b>2.37</b>	<b>2.37</b>	<b>2.71</b>	<b>3.01</b>	<b>2.94</b>	<b>3.19</b>
201	Makanan Jadi	0.52	0.52	0.53	0.53	0.53	0.53	0.53	0.53	0.62	1.33	1.27	1.27
202	Minuman yang Tidak Beralkohol	0.20	0.25	1.37	1.39	1.95	2.45	2.97	2.97	3.30	3.21	3.02	2.99
203	Tembakau & Minuman Beralkohol	0.70	0.70	1.54	1.97	3.35	3.48	4.42	4.42	5.11	5.11	5.11	5.89
<b>3</b>	<b>PERUMAHAN,AIR,LISTRIK, GAS &amp; BAHAN BAKAR</b>	<b>0.25</b>	<b>0.57</b>	<b>0.93</b>	<b>0.99</b>	<b>1.04</b>	<b>1.07</b>	<b>1.31</b>	<b>1.45</b>	<b>1.53</b>	<b>2.01</b>	<b>2.29</b>	<b>2.33</b>
301	Biaya Tempat Tinggal	0.09	0.67	0.68	0.71	0.71	0.71	1.15	1.37	1.52	2.25	2.59	2.60
302	Bahan Bakar, Penerangan dan Air	0.40	0.39	1.39	1.37	1.37	1.39	1.42	1.40	0.99	0.60	0.61	0.65
303	Perlengkapan Rumahtangga	0.87	0.84	0.88	0.88	1.41	1.65	1.65	1.67	2.38	4.45	5.43	5.47
304	Penyelenggaraan Rumahtangga	0.33	0.41	1.11	1.47	1.57	1.63	1.63	1.79	2.35	2.60	2.84	2.95
<b>4</b>	<b>SANDANG</b>	<b>-0.01</b>	<b>0.63</b>	<b>0.96</b>	<b>1.09</b>	<b>1.24</b>	<b>1.34</b>	<b>1.37</b>	<b>1.29</b>	<b>1.50</b>	<b>1.73</b>	<b>2.07</b>	<b>2.10</b>
401	Sandang Laki-laki	0.00	1.25	1.25	1.70	1.75	1.78	1.78	1.78	1.78	1.78	2.44	2.44
402	Sandang Wanita	0.00	0.26	0.87	0.96	1.02	1.04	1.04	1.04	1.52	1.51	1.75	1.75
403	Sandang Anak-anak	0.00	0.40	0.40	0.39	0.86	1.15	1.15	1.15	1.15	1.15	1.46	1.46
404	Barang Pribadi dan Sandang Lain	-0.05	0.54	1.40	1.26	1.30	1.44	1.63	1.05	1.45	3.11	3.02	3.28
<b>5</b>	<b>KESEHATAN</b>	<b>0.00</b>	<b>0.00</b>	<b>0.51</b>	<b>0.51</b>	<b>0.58</b>	<b>1.79</b>	<b>1.85</b>	<b>2.15</b>	<b>2.35</b>	<b>2.69</b>	<b>3.65</b>	<b>3.80</b>
501	Jasa Kesehatan	0.00	0.00	0.00	0.00	0.00	0.00	0.00	0.00	0.00	0.00	0.46	1.22
502	Obat-obatan	0.00	0.00	0.22	0.22	0.68	0.68	1.06	2.78	2.78	2.41	7.49	7.73
503	Jasa Perawatan Jasmani	0.00	0.00	0.00	0.00	0.00	11.91	11.91	11.91	11.91	11.91	11.91	12.41
504	Perawatan Jasmani & Kosmetika	0.00	0.00	0.97	0.97	0.97	1.33	1.33	1.33	1.73	2.59	2.51	2.24
<b>6</b>	<b>PENDIDIKAN, REKREASI DAN OLAH RAGA</b>	<b>0.52</b>	<b>0.53</b>	<b>0.53</b>	<b>0.53</b>	<b>0.55</b>	<b>0.55</b>	<b>0.55</b>	<b>1.05</b>	<b>1.54</b>	<b>1.54</b>	<b>1.73</b>	<b>1.73</b>
601	Pendidikan	0.68	0.68	0.68	0.68	0.68	0.68	0.68	1.20	1.90	1.90	1.90	1.90
602	Kursus-kursus / Pelatihan	0.00	0.00	0.00	0.00	0.00	0.00	0.00	2.91	2.91	2.91	2.91	2.91
603	Perlengkapan/alat Pendidkan	-0.14	0.00	0.00	0.00	0.41	0.41	0.41	0.80	0.52	0.65	2.58	2.58
604	Rekreasi	0.00	0.00	0.00	0.00	-0.25	-0.25	-0.25	-0.25	-0.68	-0.84	-0.84	-0.84
605	Olahraga	0.00	0.00	0.00	0.00	0.00	0.00	0.00	0.00	0.00	0.00	-0.01	-0.01
<b>7</b>	<b>TRANSPOR,KOMUNIKASI DAN JASA KEUANGAN</b>	<b>-0.79</b>	<b>-1.28</b>	<b>-1.05</b>	<b>-0.96</b>	<b>-0.27</b>	<b>0.37</b>	<b>0.08</b>	<b>1.16</b>	<b>0.83</b>	<b>0.21</b>	<b>0.83</b>	<b>1.00</b>
701	Transpor	-1.16	-2.01	-1.68	-1.58	-0.66	0.20	-0.50	1.05	0.54	-0.47	0.19	0.48
702	Komunikasi Dan Pengiriman	-0.13	-0.13	-0.13	0.00	0.24	0.55	1.23	1.23	1.20	1.20	1.55	1.52
703	Sarana dan Penunjang Transpor	0.08	1.16	1.27	1.27	1.50	1.50	1.58	2.63	2.63	3.31	4.80	4.80
704	Jasa Keuangan	0.00	0.00	0.00	0.00	0.00	0.00	0.00	0.00	0.00	0.00	0.00	0.00

Tabel 18.  
Inflasi/Deflasi Year on Year Kota Maumere Tahun 2018 (%)

Kode	Kelompok/ Sub Kelompok Barang dan Jasa	Jan	Peb	Mar	Apr	Mei	Jun	Jul	Ags	Sep	Okt	Nov	Des
1	2	3	4	5	6	7	8	9	10	11	12	13	14
	<b>U M U M / T O T A L</b>	<b>1.46</b>	<b>2.00</b>	<b>2.63</b>	<b>2.41</b>	<b>2.09</b>	<b>2.12</b>	<b>2.11</b>	<b>1.83</b>	<b>1.50</b>	<b>1.86</b>	<b>2.24</b>	<b>2.00</b>
<b>1</b>	<b>BAHAN MAKANAN</b>	<b>-1.21</b>	<b>1.78</b>	<b>3.44</b>	<b>2.86</b>	<b>2.02</b>	<b>2.26</b>	<b>2.33</b>	<b>1.01</b>	<b>-0.10</b>	<b>0.65</b>	<b>1.72</b>	<b>1.22</b>
101	Padi-2an,Umbi-umbian & Hasilnya	0.67	4.69	5.34	5.24	4.38	3.99	4.20	4.29	4.52	4.54	4.52	4.48
102	Daging dan Hasil-hasilnya	3.13	19.60	19.64	11.87	3.00	4.31	1.72	-0.63	-5.31	-4.05	-2.90	-4.54
103	Ikan Segar	-10.20	-9.01	-1.86	-1.01	-1.66	1.76	4.03	-1.32	-5.61	-5.38	-6.30	-10.20
104	Ikan Diawetkan	-14.62	-0.81	20.79	27.09	18.16	20.92	17.30	23.58	17.55	19.14	3.57	-16.98
105	Telur, Susu dan Hasil-hasilnya	9.43	4.99	5.26	5.87	6.22	4.77	7.01	0.93	-0.45	1.08	3.05	3.08
106	Sayur-sayuran	-10.42	-12.46	-10.29	-10.38	-1.99	-5.88	0.88	-5.26	-2.63	1.87	11.68	16.64
107	Kacang - kacangan	2.74	0.83	1.06	2.22	1.86	-1.08	3.69	6.12	5.59	4.31	0.16	0.28
108	Buah - buahan	18.01	10.39	1.39	3.31	5.54	3.42	-4.23	0.98	-0.55	-1.45	2.52	2.90
109	Bumbu - bumbu	-14.35	-11.32	-5.39	-3.98	-6.71	-1.39	-4.86	-3.45	0.30	1.71	2.03	7.25
110	Lemak dan Minyak	2.21	0.98	-0.10	-0.24	-0.04	-0.33	-0.15	-0.14	-0.31	-0.33	-0.36	-1.93
111	Bahan Makanan Lainnya	-4.27	-2.02	-2.29	-2.73	-1.35	-1.11	-1.52	-1.21	-1.21	-1.10	-0.79	3.95
<b>2</b>	<b>MAKANAN JADI, MINUMAN, ROKOK &amp; TEMBAKAU</b>	<b>2.87</b>	<b>2.20</b>	<b>2.73</b>	<b>2.91</b>	<b>3.00</b>	<b>3.12</b>	<b>3.21</b>	<b>3.31</b>	<b>3.70</b>	<b>3.67</b>	<b>2.98</b>	<b>3.19</b>
201	Makanan Jadi	2.23	1.06	1.06	1.10	0.66	0.68	0.70	0.70	0.78	1.49	1.43	1.27
202	Minuman yang Tidak Beralkohol	-2.10	-0.71	0.87	0.95	1.28	1.53	2.33	2.49	2.99	2.69	2.79	2.99
203	Tembakau & Minuman Beralkohol	7.37	5.81	6.33	6.78	7.43	7.56	7.24	7.44	8.15	7.28	5.15	5.89
<b>3</b>	<b>PERUMAHAN,AIR,LISTRIK, GAS &amp; BAHAN BAKAR</b>	<b>3.06</b>	<b>2.32</b>	<b>2.08</b>	<b>2.13</b>	<b>1.53</b>	<b>1.53</b>	<b>1.94</b>	<b>1.88</b>	<b>1.72</b>	<b>2.23</b>	<b>2.52</b>	<b>2.33</b>
301	Biaya Tempat Tinggal	2.20	1.55	1.51	1.52	1.66	1.63	2.01	1.85	1.59	2.32	2.67	2.60
302	Bahan Bakar, Penerangan dan Air	4.57	4.56	3.39	3.37	0.61	0.63	1.42	1.40	0.99	0.63	0.67	0.65
303	Perlengkapan Rumahtangga	2.30	2.27	2.35	2.30	3.11	3.13	3.13	3.35	3.56	5.89	6.88	5.47
304	Penyelenggaraan Rumahtangga	4.22	0.99	1.58	2.01	2.08	2.18	2.10	2.24	2.92	3.17	3.41	2.95
<b>4</b>	<b>SANDANG</b>	<b>5.49</b>	<b>4.28</b>	<b>4.56</b>	<b>4.13</b>	<b>4.22</b>	<b>3.54</b>	<b>2.21</b>	<b>1.96</b>	<b>1.88</b>	<b>2.06</b>	<b>2.12</b>	<b>2.10</b>
401	Sandang Laki-laki	9.22	6.19	6.19	6.61	6.66	5.88	2.20	2.20	2.20	1.21	1.74	2.44
402	Sandang Wanita	3.96	3.07	3.70	3.79	3.71	2.68	2.06	2.02	2.38	2.76	2.34	1.75
403	Sandang Anak-anak	0.93	1.31	1.31	1.29	1.77	1.68	1.26	1.15	1.15	1.15	1.46	1.46
404	Barang Pribadi dan Sandang Lain	9.37	8.32	8.75	4.46	4.38	3.71	4.23	2.64	1.22	3.75	3.52	3.28
<b>5</b>	<b>KESEHATAN</b>	<b>4.35</b>	<b>4.01</b>	<b>4.54</b>	<b>4.46</b>	<b>3.11</b>	<b>3.56</b>	<b>2.31</b>	<b>2.47</b>	<b>2.44</b>	<b>2.91</b>	<b>3.65</b>	<b>3.80</b>
501	Jasa Kesehatan	3.85	3.85	3.85	3.85	0.00	0.00	0.00	0.00	0.00	0.00	0.46	1.22
502	Obat-obatan	2.03	0.60	0.83	0.83	1.13	1.13	1.80	2.69	2.69	2.32	7.49	7.73
503	Jasa Perawatan Jasmani	12.99	12.99	12.99	12.99	11.32	24.58	14.47	14.47	14.47	11.91	11.91	12.41
504	Perawatan Jasmani & Kosmetika	4.04	3.88	4.88	4.73	4.22	2.94	1.61	1.61	1.55	3.10	2.51	2.24
<b>6</b>	<b>PENDIDIKAN, REKREASI DAN OLAH RAGA</b>	<b>1.53</b>	<b>1.20</b>	<b>1.33</b>	<b>1.35</b>	<b>1.33</b>	<b>1.26</b>	<b>1.19</b>	<b>1.12</b>	<b>1.60</b>	<b>1.60</b>	<b>1.78</b>	<b>1.73</b>
601	Pendidikan	0.68	0.68	0.68	0.68	0.68	0.68	0.68	1.20	1.90	1.90	1.90	1.90
602	Kursus-kursus / Pelatihan	0.00	0.00	0.00	0.00	0.00	0.00	0.00	2.91	2.91	2.91	2.91	2.91
603	Perlengkapan/alat Pendidkan	4.49	1.16	1.57	1.70	2.12	2.00	1.22	1.33	1.05	1.18	2.91	2.58
604	Rekreasi	5.54	5.89	7.04	7.04	6.32	6.32	6.38	-0.12	-0.56	-0.74	-0.74	-0.84
605	Olahraga	8.35	6.41	6.41	6.41	6.41	0.00	0.00	0.00	0.00	0.00	-0.01	-0.01
<b>7</b>	<b>TRANSPOR,KOMUNIKASI DAN JASA KEUANGAN</b>	<b>0.49</b>	<b>0.49</b>	<b>0.93</b>	<b>0.47</b>	<b>1.51</b>	<b>1.06</b>	<b>0.79</b>	<b>1.88</b>	<b>1.46</b>	<b>1.24</b>	<b>1.79</b>	<b>1.00</b>
701	Transpor	1.85	0.88	0.91	0.36	1.74	1.26	0.59	2.27	1.63	1.08	1.63	0.48
702	Komunikasi Dan Pengiriman	-3.38	-1.36	0.22	-0.18	0.65	0.15	0.83	0.86	0.83	1.20	1.55	1.52
703	Sarana dan Penunjang Transpor	3.34	4.46	4.57	4.57	3.12	3.06	3.14	2.83	2.83	3.46	4.96	4.80
704	Jasa Keuangan	0.00	0.00	0.00	0.00	0.00	0.00	0.00	0.00	0.00	0.00	0.00	0.00

Tabel 19.  
Indeks Harga Konsumen Nasional Tahun 2018 (2012=100)

Kode	Kelompok/ Sub Kelompok Barang dan Jasa	Jan	Peb	Mar	Apr	Mei	Jun	Jul	Ags	Sep	Okt	Nov	Des
1	2	3	4	5	6	7	8	9	10	11	12	13	14
	<b>U M U M / T O T A L</b>	<b>132.10</b>	<b>132.32</b>	<b>132.58</b>	<b>132.71</b>	<b>132.99</b>	<b>133.77</b>	<b>134.14</b>	<b>134.07</b>	<b>133.83</b>	<b>134.20</b>	<b>134.56</b>	<b>135.39</b>
<b>1</b>	<b>BAHAN MAKANAN</b>	<b>145.68</b>	<b>145.87</b>	<b>146.08</b>	<b>145.70</b>	<b>146.00</b>	<b>147.29</b>	<b>148.55</b>	<b>146.92</b>	<b>144.54</b>	<b>144.76</b>	<b>145.11</b>	<b>147.21</b>
101	Padi-2an,Umbi-umbian & Hasilnya	139.86	141.44	138.56	136.08	134.76	134.27	134.33	134.36	134.73	135.04	135.92	136.93
102	Daging dan Hasil-hasilnya	140.78	138.19	137.96	139.66	144.12	147.83	151.68	150.19	142.83	142.35	141.82	145.86
103	Ikan Segar	148.34	149.98	148.75	147.52	148.50	152.61	152.47	152.16	151.25	151.58	152.15	153.48
104	Ikan Diawetkan	152.68	154.38	155.79	155.27	155.38	157.12	157.55	158.07	157.90	157.70	158.09	159.62
105	Telur, Susu dan Hasil-hasilnya	133.59	131.50	130.80	131.48	135.32	133.70	138.57	135.32	133.59	131.75	132.60	137.86
106	Sayur-sayuran	167.52	163.77	164.57	163.14	164.04	168.73	174.21	172.06	167.51	167.24	168.67	171.06
107	Kacang - kacangan	133.33	133.45	132.21	132.37	132.50	132.98	132.57	132.21	132.91	133.28	133.34	133.56
108	Buah - buahan	152.75	153.94	153.25	153.13	155.23	156.74	158.42	158.06	157.98	157.82	156.95	158.32
109	Bumbu - bumbu	178.57	184.26	198.53	201.05	190.17	190.08	185.62	176.96	168.11	172.62	173.43	175.95
110	Lemak dan Minyak	120.17	119.74	119.86	119.83	119.43	120.21	120.10	119.59	118.84	118.48	117.94	117.71
111	Bahan Makanan Lainnya	134.73	135.36	136.48	138.03	139.54	141.65	141.68	141.60	141.57	141.85	142.03	142.67
<b>2</b>	<b>MAKANAN JADI, MINUMAN, ROKOK &amp; TEMBAKAU</b>	<b>139.34</b>	<b>139.94</b>	<b>140.30</b>	<b>140.63</b>	<b>141.07</b>	<b>141.63</b>	<b>142.27</b>	<b>142.77</b>	<b>143.18</b>	<b>143.57</b>	<b>143.85</b>	<b>144.17</b>
201	Makanan Jadi	138.08	138.60	138.85	139.08	139.44	139.98	140.58	141.07	141.47	141.79	142.01	142.18
202	Minuman yang Tidak Beralkohol	125.77	126.40	126.84	127.05	127.38	127.46	127.71	127.81	127.97	128.14	128.18	128.80
203	Tembakau & Minuman Beralkohol	156.23	156.99	157.54	158.23	159.02	160.12	161.20	162.20	162.91	163.68	164.42	164.85
<b>3</b>	<b>PERUMAHAN,AIR,LISTRIK, GAS &amp; BAHAN BAKAR</b>	<b>128.23</b>	<b>128.51</b>	<b>128.59</b>	<b>128.79</b>	<b>129.04</b>	<b>129.21</b>	<b>129.42</b>	<b>129.74</b>	<b>130.01</b>	<b>130.55</b>	<b>130.87</b>	<b>131.04</b>
301	Biaya Tempat Tinggal	118.21	118.49	118.57	118.89	119.01	119.21	119.38	119.70	119.94	120.70	121.14	121.29
302	Bahan Bakar, Penerangan dan Air	161.19	161.24	161.12	161.12	161.26	161.26	161.31	161.37	161.46	161.56	161.62	161.79
303	Perlengkapan Rumahtangga	120.60	120.97	121.08	121.18	122.22	122.60	123.02	123.63	124.19	124.68	124.87	125.10
304	Penyelenggaraan Rumahtangga	124.50	124.88	125.36	125.51	125.88	126.10	126.65	127.05	127.52	127.88	128.15	128.41
<b>4</b>	<b>SANDANG</b>	<b>118.54</b>	<b>118.95</b>	<b>119.38</b>	<b>119.73</b>	<b>120.12</b>	<b>120.55</b>	<b>120.90</b>	<b>120.82</b>	<b>121.15</b>	<b>121.80</b>	<b>122.08</b>	<b>122.18</b>
401	Sandang Laki-laki	120.28	120.52	120.89	121.10	121.44	122.06	122.40	122.50	122.75	123.36	123.70	123.96
402	Sandang Wanita	117.84	117.88	118.20	118.32	119.12	119.72	120.23	120.46	120.60	121.11	121.20	121.40
403	Sandang Anak-anak	117.69	117.75	118.07	118.19	118.44	119.34	119.99	120.43	120.73	121.14	121.26	121.40
404	Barang Pribadi dan Sandang Lain	117.03	118.14	118.76	119.47	119.77	119.62	119.58	118.80	119.33	120.33	120.77	120.53
<b>5</b>	<b>KESEHATAN</b>	<b>125.46</b>	<b>125.78</b>	<b>126.24</b>	<b>126.52</b>	<b>126.79</b>	<b>127.13</b>	<b>127.47</b>	<b>127.72</b>	<b>128.24</b>	<b>128.32</b>	<b>128.78</b>	<b>129.04</b>
501	Jasa Kesehatan	118.76	119.06	119.40	119.46	119.53	119.65	119.75	119.86	120.40	120.50	120.69	120.72
502	Obat-obatan	120.98	121.63	121.79	122.41	122.71	123.07	123.84	124.07	124.42	124.66	125.01	125.31
503	Jasa Perawatan Jasmani	138.87	139.62	140.76	140.98	141.32	142.75	142.95	143.04	143.42	143.90	143.96	144.66
504	Perawatan Jasmani & Kosmetika	131.47	131.57	132.12	132.50	132.93	133.38	133.84	134.25	134.79	134.69	135.55	135.96
<b>6</b>	<b>PENDIDIKAN, REKREASI DAN OLAH RAGA</b>	<b>122.00</b>	<b>122.08</b>	<b>122.16</b>	<b>122.21</b>	<b>122.32</b>	<b>122.40</b>	<b>123.42</b>	<b>124.69</b>	<b>125.36</b>	<b>125.47</b>	<b>125.53</b>	<b>125.65</b>
601	Pendidikan	128.19	128.20	128.20	128.20	128.20	128.23	129.89	131.95	132.89	132.98	132.99	133.00
602	Kursus-kursus / Pelatihan	127.30	127.40	127.49	127.50	128.07	128.07	128.95	129.92	130.53	130.88	131.07	131.44
603	Perlengkapan/alat Pendidikan	114.69	115.11	115.30	115.33	115.67	115.99	116.64	117.17	117.64	117.89	118.05	118.22
604	Rekreasi	113.58	113.57	113.80	114.01	114.05	114.16	114.50	114.56	114.82	114.84	114.89	115.12
605	Olahraga	115.62	116.19	116.29	116.42	117.53	117.64	117.89	118.12	118.56	118.90	119.01	119.09
<b>7</b>	<b>TRANSPOR,KOMUNIKASI DAN JASA KEUANGAN</b>	<b>129.32</b>	<b>129.34</b>	<b>129.70</b>	<b>129.95</b>	<b>130.19</b>	<b>132.14</b>	<b>131.28</b>	<b>131.08</b>	<b>131.02</b>	<b>131.36</b>	<b>132.09</b>	<b>133.78</b>
701	Transpor	140.17	140.15	140.68	141.07	141.48	144.67	142.61	142.26	142.08	142.55	143.57	146.34
702	Komunikasi Dan Pengiriman	104.65	104.60	104.56	104.54	104.49	104.46	105.64	105.62	105.57	105.57	105.89	105.89
703	Sarana dan Penunjang Transpor	138.75	139.25	139.90	140.03	140.16	140.36	140.77	141.35	141.80	142.29	142.41	142.57
704	Jasa Keuangan	118.55	118.55	118.55	118.55	118.55	118.55	118.55	118.60	118.60	118.60	118.60	118.60

Tabel 20.  
Inflasi/Deflasi Nasional Tahun 2018 (%)

Kode	Kelompok/ Sub Kelompok Barang dan Jasa	Jan	Peb	Mar	Apr	Mei	Jun	Jul	Ags	Sep	Okt	Nov	Des
1	2	3	4	5	6	7	8	9	10	11	12	13	14
	<b>U M U M / T O T A L</b>	<b>0.62</b>	<b>0.17</b>	<b>0.20</b>	<b>0.10</b>	<b>0.21</b>	<b>0.59</b>	<b>0.28</b>	<b>-0.05</b>	<b>-0.18</b>	<b>0.28</b>	<b>0.27</b>	<b>0.62</b>
<b>1</b>	<b>BAHAN MAKANAN</b>	<b>2.34</b>	<b>0.13</b>	<b>0.14</b>	<b>-0.26</b>	<b>0.21</b>	<b>0.88</b>	<b>0.86</b>	<b>-1.10</b>	<b>-1.62</b>	<b>0.15</b>	<b>0.24</b>	<b>1.45</b>
101	Padi-2an,Umbi-umbian & Hasilnya	5.51	1.13	-2.04	-1.79	-0.97	-0.36	0.04	0.02	0.28	0.23	0.65	0.74
102	Daging dan Hasil-hasilnya	2.84	-1.84	-0.17	1.23	3.19	2.57	2.60	-0.98	-4.90	-0.34	-0.37	2.85
103	Ikan Segar	1.57	1.11	-0.82	-0.83	0.66	2.77	-0.09	-0.20	-0.60	0.22	0.38	0.87
104	Ikan Diawetkan	0.57	1.11	0.91	-0.33	0.07	1.12	0.27	0.33	-0.11	-0.13	0.25	0.97
105	Telur, Susu dan Hasil-hasilnya	-0.05	-1.56	-0.53	0.52	2.92	-1.20	3.64	-2.35	-1.28	-1.38	0.65	3.97
106	Sayur-sayuran	1.33	-2.24	0.49	-0.87	0.55	2.86	3.25	-1.23	-2.64	-0.16	0.86	1.42
107	Kacang - kacangan	0.36	0.09	-0.93	0.12	0.10	0.36	-0.31	-0.27	0.53	0.28	0.05	0.16
108	Buah - buahan	1.38	0.78	-0.45	-0.08	1.37	0.97	1.07	-0.23	-0.05	-0.10	-0.55	0.87
109	Bumbu - bumbu	3.08	3.19	7.74	1.27	-5.41	-0.05	-2.35	-4.67	-5.00	2.68	0.47	1.45
110	Lemak dan Minyak	-0.17	-0.36	0.10	-0.03	-0.33	0.65	-0.09	-0.42	-0.63	-0.30	-0.46	-0.20
111	Bahan Makanan Lainnya	0.39	0.47	0.83	1.14	1.09	1.51	0.02	-0.06	-0.02	0.20	0.13	0.45
<b>2</b>	<b>MAKANAN JADI, MINUMAN, ROKOK &amp; TEMBAKAU</b>	<b>0.43</b>	<b>0.43</b>	<b>0.26</b>	<b>0.24</b>	<b>0.31</b>	<b>0.40</b>	<b>0.45</b>	<b>0.35</b>	<b>0.29</b>	<b>0.27</b>	<b>0.20</b>	<b>0.22</b>
201	Makanan Jadi	0.45	0.38	0.18	0.17	0.26	0.39	0.43	0.35	0.28	0.23	0.16	0.12
202	Minuman yang Tidak Beralkohol	0.04	0.50	0.35	0.17	0.26	0.06	0.20	0.08	0.13	0.13	0.03	0.48
203	Tembakau & Minuman Beralkohol	0.70	0.49	0.35	0.44	0.50	0.69	0.67	0.62	0.44	0.47	0.45	0.26
<b>3</b>	<b>PERUMAHAN,AIR,LISTRIK, GAS &amp; BAHAN BAKAR</b>	<b>0.23</b>	<b>0.22</b>	<b>0.06</b>	<b>0.16</b>	<b>0.19</b>	<b>0.13</b>	<b>0.16</b>	<b>0.25</b>	<b>0.21</b>	<b>0.42</b>	<b>0.25</b>	<b>0.13</b>
301	Biaya Tempat Tinggal	0.23	0.24	0.07	0.27	0.10	0.17	0.14	0.27	0.20	0.63	0.36	0.12
302	Bahan Bakar, Penerangan dan Air	0.01	0.03	-0.07	0.00	0.09	0.00	0.03	0.04	0.06	0.06	0.04	0.11
303	Perlengkapan Rumah tangga	0.29	0.31	0.09	0.08	0.86	0.31	0.34	0.50	0.45	0.39	0.15	0.18
304	Penyelenggaraan Rumah tangga	0.61	0.31	0.38	0.12	0.29	0.17	0.44	0.32	0.37	0.28	0.21	0.20
<b>4</b>	<b>SANDANG</b>	<b>0.50</b>	<b>0.35</b>	<b>0.36</b>	<b>0.29</b>	<b>0.33</b>	<b>0.36</b>	<b>0.29</b>	<b>-0.07</b>	<b>0.27</b>	<b>0.54</b>	<b>0.23</b>	<b>0.08</b>
401	Sandang Laki-laki	0.18	0.20	0.31	0.17	0.28	0.51	0.28	0.08	0.20	0.50	0.28	0.21
402	Sandang Wanita	0.02	0.03	0.27	0.10	0.68	0.50	0.43	0.19	0.12	0.42	0.07	0.17
403	Sandang Anak-anak	0.42	0.05	0.27	0.10	0.21	0.76	0.54	0.37	0.25	0.34	0.10	0.12
404	Barang Pribadi dan Sandang Lain	1.25	0.95	0.52	0.60	0.25	-0.13	-0.03	-0.65	0.45	0.84	0.37	-0.20
<b>5</b>	<b>KESEHATAN</b>	<b>0.28</b>	<b>0.26</b>	<b>0.37</b>	<b>0.22</b>	<b>0.21</b>	<b>0.27</b>	<b>0.27</b>	<b>0.20</b>	<b>0.41</b>	<b>0.06</b>	<b>0.36</b>	<b>0.20</b>
501	Jasa Kesehatan	0.16	0.25	0.29	0.05	0.06	0.10	0.08	0.09	0.45	0.08	0.16	0.02
502	Obat-obatan	0.18	0.54	0.13	0.51	0.25	0.29	0.63	0.19	0.28	0.19	0.28	0.24
503	Jasa Perawatan Jasmani	0.59	0.54	0.82	0.16	0.24	1.01	0.14	0.06	0.27	0.33	0.04	0.49
504	Perawatan Jasmani & Kosmetika	0.36	0.08	0.42	0.29	0.32	0.34	0.34	0.31	0.40	-0.07	0.64	0.30
<b>6</b>	<b>PENDIDIKAN, REKREASI DAN OLAH RAGA</b>	<b>0.16</b>	<b>0.07</b>	<b>0.07</b>	<b>0.04</b>	<b>0.09</b>	<b>0.07</b>	<b>0.83</b>	<b>1.03</b>	<b>0.54</b>	<b>0.09</b>	<b>0.05</b>	<b>0.10</b>
601	Pendidikan	0.04	0.01	0.00	0.00	0.00	0.02	1.29	1.59	0.71	0.07	0.01	0.01
602	Kursus-kursus / Pelatihan	0.40	0.08	0.07	0.01	0.45	0.00	0.69	0.75	0.47	0.27	0.15	0.28
603	Perlengkapan/alat Pendidkan	0.31	0.37	0.17	0.03	0.29	0.28	0.56	0.45	0.40	0.21	0.14	0.14
604	Rekreasi	0.29	-0.01	0.20	0.18	0.04	0.10	0.30	0.05	0.23	0.02	0.04	0.20
605	Olahraga	0.15	0.49	0.09	0.11	0.95	0.09	0.21	0.20	0.37	0.29	0.09	0.07
<b>7</b>	<b>TRANSPOR,KOMUNIKASI DAN JASA KEUANGAN</b>	<b>-0.28</b>	<b>0.02</b>	<b>0.28</b>	<b>0.19</b>	<b>0.18</b>	<b>1.50</b>	<b>-0.65</b>	<b>-0.15</b>	<b>-0.05</b>	<b>0.26</b>	<b>0.56</b>	<b>1.28</b>
701	Transpor	-0.51	-0.01	0.38	0.28	0.29	2.25	-1.42	-0.25	-0.13	0.33	0.72	1.93
702	Komunikasi Dan Pengiriman	-0.03	-0.05	-0.04	-0.02	-0.05	-0.03	1.13	-0.02	-0.05	0.00	0.30	0.00
703	Sarana dan Penunjang Transpor	0.59	0.36	0.47	0.09	0.09	0.14	0.29	0.41	0.32	0.35	0.08	0.11
704	Jasa Keuangan	0.00	0.00	0.00	0.00	0.00	0.00	0.00	0.04	0.00	0.00	0.00	0.00

Tabel 21.

## Inflasi/Deflasi Tahun Kalender Nasional Tahun 2018 (%)

Kode	Kelompok/ Sub Kelompok Barang dan Jasa	Jan	Peb	Mar	Apr	Mei	Jun	Jul	Ags	Sep	Okt	Nov	Des
1	2	3	4	5	6	7	8	9	10	11	12	13	14
	<b>U M U M / T O T A L</b>	<b>0.62</b>	<b>0.79</b>	<b>0.99</b>	<b>1.09</b>	<b>1.30</b>	<b>1.90</b>	<b>2.18</b>	<b>2.13</b>	<b>1.94</b>	<b>2.22</b>	<b>2.50</b>	<b>3.13</b>
<b>1</b>	<b>BAHAN MAKANAN</b>	<b>2.34</b>	<b>2.47</b>	<b>2.62</b>	<b>2.35</b>	<b>2.56</b>	<b>3.47</b>	<b>4.36</b>	<b>3.21</b>	<b>1.54</b>	<b>1.69</b>	<b>1.94</b>	<b>3.41</b>
101	Padi-2an,Umbi-umbian & Hasilnya	5.51	6.71	4.53	2.66	1.67	1.30	1.34	1.37	1.64	1.88	2.54	3.30
102	Daging dan Hasil-hasilnya	2.84	0.95	0.78	2.02	5.28	7.99	10.80	9.72	4.34	3.99	3.60	6.55
103	Ikan Segar	1.57	2.69	1.85	1.01	1.68	4.49	4.40	4.18	3.56	3.79	4.18	5.09
104	Ikan Diawetkan	0.57	1.69	2.62	2.28	2.35	3.50	3.78	4.12	4.01	3.88	4.14	5.14
105	Telur, Susu dan Hasil-hasilnya	-0.05	-1.62	-2.14	-1.63	1.24	0.03	3.67	1.24	-0.05	-1.43	-0.79	3.14
106	Sayur-sayuran	1.33	-0.94	-0.45	-1.32	-0.77	2.06	5.38	4.08	1.32	1.16	2.03	3.47
107	Kacang - kacangan	0.36	0.45	-0.48	-0.36	-0.26	0.10	-0.21	-0.48	0.05	0.32	0.37	0.53
108	Buah - buahan	1.38	2.17	1.71	1.63	3.03	4.03	5.14	4.90	4.85	4.75	4.17	5.08
109	Bumbu - bumbu	3.08	6.37	14.60	16.06	9.78	9.73	7.15	2.15	-2.96	-0.35	0.12	1.57
110	Lemak dan Minyak	-0.17	-0.53	-0.43	-0.46	-0.79	-0.14	-0.23	-0.66	-1.28	-1.58	-2.03	-2.22
111	Bahan Makanan Lainnya	0.39	0.86	1.70	2.85	3.98	5.55	5.57	5.51	5.49	5.70	5.83	6.31
<b>2</b>	<b>MAKANAN JADI, MINUMAN, ROKOK &amp; TEMBAKAU</b>	<b>0.43</b>	<b>0.86</b>	<b>1.12</b>	<b>1.36</b>	<b>1.68</b>	<b>2.08</b>	<b>2.54</b>	<b>2.90</b>	<b>3.20</b>	<b>3.48</b>	<b>3.68</b>	<b>3.91</b>
201	Makanan Jadi	0.45	0.83	1.01	1.18	1.44	1.83	2.27	2.63	2.92	3.15	3.31	3.43
202	Minuman yang Tidak Beralkohol	0.04	0.54	0.89	1.06	1.32	1.38	1.58	1.66	1.79	1.92	1.96	2.45
203	Tembakau & Minuman Beralkohol	0.70	1.19	1.55	1.99	2.50	3.21	3.91	4.55	5.01	5.50	5.98	6.26
<b>3</b>	<b>PERUMAHAN,AIR,LISTRIK, GAS &amp; BAHAN BAKAR</b>	<b>0.23</b>	<b>0.45</b>	<b>0.52</b>	<b>0.67</b>	<b>0.87</b>	<b>1.00</b>	<b>1.16</b>	<b>1.41</b>	<b>1.63</b>	<b>2.05</b>	<b>2.30</b>	<b>2.43</b>
301	Biaya Tempat Tinggal	0.23	0.47	0.53	0.81	0.91	1.08	1.22	1.49	1.70	2.34	2.71	2.84
302	Bahan Bakar, Penerangan dan Air	0.01	0.04	-0.03	-0.03	0.06	0.06	0.09	0.12	0.18	0.24	0.28	0.38
303	Perlengkapan Rumahtangga	0.29	0.60	0.69	0.77	1.64	1.95	2.30	2.81	3.28	3.68	3.84	4.03
304	Penyelenggaraan Rumahtangga	0.61	0.92	1.31	1.43	1.73	1.91	2.35	2.67	3.05	3.35	3.56	3.77
<b>4</b>	<b>SANDANG</b>	<b>0.50</b>	<b>0.85</b>	<b>1.21</b>	<b>1.51</b>	<b>1.84</b>	<b>2.20</b>	<b>2.50</b>	<b>2.43</b>	<b>2.71</b>	<b>3.26</b>	<b>3.50</b>	<b>3.59</b>
401	Sandang Laki-laki	0.18	0.38	0.69	0.87	1.15	1.67	1.95	2.03	2.24	2.75	3.03	3.25
402	Sandang Wanita	0.02	0.05	0.32	0.42	1.10	1.61	2.05	2.24	2.36	2.79	2.87	3.04
403	Sandang Anak-anak	0.42	0.47	0.74	0.84	1.06	1.83	2.38	2.76	3.01	3.36	3.46	3.58
404	Barang Pribadi dan Sandang Lain	1.25	2.21	2.74	3.36	3.62	3.49	3.45	2.78	3.24	4.10	4.48	4.27
<b>5</b>	<b>KESEHATAN</b>	<b>0.28</b>	<b>0.54</b>	<b>0.90</b>	<b>1.13</b>	<b>1.34</b>	<b>1.61</b>	<b>1.89</b>	<b>2.09</b>	<b>2.50</b>	<b>2.57</b>	<b>2.93</b>	<b>3.14</b>
501	Jasa Kesehatan	0.16	0.41	0.70	0.75	0.81	0.91	1.00	1.09	1.54	1.63	1.79	1.81
502	Obat-obatan	0.18	0.72	0.85	1.37	1.61	1.91	2.55	2.74	3.03	3.23	3.52	3.77
503	Jasa Perawatan Jasmani	0.59	1.14	1.96	2.12	2.37	3.40	3.55	3.61	3.89	4.24	4.28	4.79
504	Perawatan Jasmani & Kosmetika	0.36	0.44	0.85	1.15	1.47	1.82	2.17	2.48	2.89	2.82	3.47	3.79
<b>6</b>	<b>PENDIDIKAN, REKREASI DAN OLAH RAGA</b>	<b>0.16</b>	<b>0.22</b>	<b>0.29</b>	<b>0.33</b>	<b>0.42</b>	<b>0.48</b>	<b>1.32</b>	<b>2.36</b>	<b>2.91</b>	<b>3.00</b>	<b>3.05</b>	<b>3.15</b>
601	Pendidikan	0.04	0.05	0.05	0.05	0.05	0.07	1.37	2.97	3.71	3.78	3.78	3.79
602	Kursus-kursus / Pelatihan	0.40	0.48	0.55	0.56	1.01	1.01	1.70	2.47	2.95	3.23	3.38	3.67
603	Perlengkapan/alat Pendidkan	0.31	0.68	0.85	0.87	1.17	1.45	2.02	2.48	2.90	3.11	3.25	3.40
604	Rekreasi	0.29	0.28	0.49	0.67	0.71	0.80	1.10	1.16	1.39	1.40	1.45	1.65
605	Olahraga	0.15	0.64	0.73	0.84	1.80	1.90	2.11	2.31	2.69	2.99	3.08	3.15
<b>7</b>	<b>TRANSPOR,KOMUNIKASI DAN JASA KEUANGAN</b>	<b>-0.28</b>	<b>-0.26</b>	<b>0.02</b>	<b>0.21</b>	<b>0.39</b>	<b>1.90</b>	<b>1.23</b>	<b>1.08</b>	<b>1.03</b>	<b>1.30</b>	<b>1.86</b>	<b>3.16</b>
701	Transpor	-0.51	-0.53	-0.15	0.13	0.42	2.68	1.22	0.97	0.84	1.18	1.90	3.87
702	Komunikasi Dan Pengiriman	-0.03	-0.08	-0.11	-0.13	-0.18	-0.21	0.92	0.90	0.85	0.85	1.16	1.16
703	Sarana dan Penunjang Transpor	0.59	0.95	1.42	1.52	1.61	1.75	2.05	2.47	2.80	3.15	3.24	3.36
704	Jasa Keuangan	0.00	0.00	0.00	0.00	0.00	0.00	0.00	0.04	0.04	0.04	0.04	0.04

Tabel 22.  
Inflasi/Deflasi Year on Year Nasional Tahun 2018 (%)

Kode	Kelompok/ Sub Kelompok Barang dan Jasa	Jan	Peb	Mar	Apr	Mei	Jun	Jul	Ags	Sep	Okt	Nov	Des
1	2	3	4	5	6	7	8	9	10	11	12	13	14
	<b>U M U M / T O T A L</b>	<b>3.25</b>	<b>3.18</b>	<b>3.40</b>	<b>3.41</b>	<b>3.23</b>	<b>3.12</b>	<b>3.18</b>	<b>3.20</b>	<b>2.88</b>	<b>3.16</b>	<b>3.23</b>	<b>3.13</b>
<b>1</b>	<b>BAHAN MAKANAN</b>	<b>2.95</b>	<b>3.40</b>	<b>4.24</b>	<b>5.15</b>	<b>4.47</b>	<b>4.67</b>	<b>5.35</b>	<b>4.90</b>	<b>3.75</b>	<b>4.38</b>	<b>4.25</b>	<b>3.41</b>
101	Padi-2an,Umbi-umbian & Hasilnya	9.18	10.37	8.60	7.11	5.90	5.18	5.48	5.42	4.79	4.09	4.22	3.30
102	Daging dan Hasil-hasilnya	3.83	5.35	5.35	6.24	7.31	7.80	11.57	10.09	6.11	7.69	7.14	6.55
103	Ikan Segar	5.47	6.19	5.99	5.57	6.35	7.65	6.21	6.45	5.77	6.50	6.64	5.09
104	Ikan Diawetkan	6.87	6.84	7.16	6.58	6.54	5.68	5.20	5.15	4.96	5.13	5.13	5.14
105	Telur, Susu dan Hasil-hasilnya	4.65	4.43	4.66	5.37	5.78	4.67	7.49	4.27	3.72	2.84	2.88	3.14
106	Sayur-sayuran	3.86	0.99	1.59	0.64	0.59	-0.09	1.81	3.83	3.49	4.32	5.75	3.47
107	Kacang - kacangan	2.21	2.07	1.35	1.34	1.39	1.06	0.68	0.39	0.56	0.15	0.15	0.53
108	Buah - buahan	2.63	4.46	3.60	2.90	4.62	4.32	3.43	2.25	2.60	3.71	4.67	5.08
109	Bumbu - bumbu	-15.72	-13.88	-3.66	7.02	-0.65	3.69	4.43	4.54	2.29	6.21	3.03	1.57
110	Lemak dan Minyak	2.12	0.13	-0.70	0.28	-0.69	-1.01	-1.61	-0.82	-1.45	-1.74	-1.80	-2.22
111	Bahan Makanan Lainnya	5.04	4.95	5.23	5.92	5.76	6.08	5.98	5.84	5.44	5.46	5.66	6.31
<b>2</b>	<b>MAKANAN JADI, MINUMAN, ROKOK &amp; TEMBAKAU</b>	<b>4.07</b>	<b>4.11</b>	<b>4.06</b>	<b>4.19</b>	<b>4.12</b>	<b>4.12</b>	<b>4.00</b>	<b>4.10</b>	<b>4.04</b>	<b>4.03</b>	<b>4.00</b>	<b>3.91</b>
201	Makanan Jadi	4.06	4.07	3.97	3.91	3.78	3.73	3.65	3.81	3.74	3.58	3.57	3.43
202	Minuman yang Tidak Beralkohol	0.66	0.97	1.23	2.04	2.27	2.18	1.53	1.61	1.80	1.99	2.05	2.45
203	Tembakau & Minuman Beralkohol	7.10	6.95	6.75	6.76	6.62	6.84	6.97	6.93	6.68	6.86	6.63	6.26
<b>3</b>	<b>PERUMAHAN,AIR,LISTRIK, GAS &amp; BAHAN BAKAR</b>	<b>4.24</b>	<b>3.70</b>	<b>3.45</b>	<b>2.66</b>	<b>2.50</b>	<b>1.87</b>	<b>1.97</b>	<b>2.12</b>	<b>2.11</b>	<b>2.35</b>	<b>2.47</b>	<b>2.43</b>
301	Biaya Tempat Tinggal	1.42	1.40	1.35	1.50	1.48	1.66	1.77	1.95	1.98	2.51	2.76	2.84
302	Bahan Bakar, Penerangan dan Air	11.47	9.29	8.35	4.89	3.94	0.97	0.94	0.94	0.92	0.77	0.71	0.38
303	Perlengkapan Rumahtangga	1.87	2.03	1.99	1.90	2.65	3.16	3.37	3.83	4.00	4.12	4.06	4.03
304	Penyelenggaraan Rumahtangga	3.94	3.51	3.60	3.73	3.78	3.78	4.02	3.96	3.80	3.77	3.73	3.77
<b>4</b>	<b>SANDANG</b>	<b>4.10</b>	<b>3.92</b>	<b>4.11</b>	<b>3.91</b>	<b>4.00</b>	<b>3.57</b>	<b>3.80</b>	<b>3.41</b>	<b>3.15</b>	<b>3.52</b>	<b>3.63</b>	<b>3.59</b>
401	Sandang Laki-laki	2.86	2.86	3.05	3.08	2.99	2.95	2.97	2.97	3.01	3.19	3.24	3.25
402	Sandang Wanita	2.87	2.75	2.82	2.80	2.90	2.43	2.69	2.80	2.72	3.07	3.06	3.04
403	Sandang Anak-anak	3.11	3.05	3.14	2.96	2.86	2.97	3.08	3.15	3.13	3.42	3.50	3.58
404	Barang Pribadi dan Sandang Lain	6.99	6.65	6.90	6.27	6.75	5.63	6.01	4.55	3.67	4.32	4.58	4.27
<b>5</b>	<b>KESEHATAN</b>	<b>2.76</b>	<b>2.75</b>	<b>2.91</b>	<b>3.05</b>	<b>2.89</b>	<b>2.81</b>	<b>2.93</b>	<b>2.93</b>	<b>3.18</b>	<b>3.03</b>	<b>3.11</b>	<b>3.14</b>
501	Jasa Kesehatan	2.27	2.38	2.50	2.44	1.81	1.46	1.39	1.39	1.77	1.79	1.87	1.81
502	Obat-obatan	2.52	2.88	3.00	3.58	3.68	3.86	4.22	4.23	4.35	3.92	3.83	3.77
503	Jasa Perawatan Jasmani	4.16	4.46	4.97	4.90	4.75	4.99	4.80	4.38	4.47	4.52	4.40	4.79
504	Perawatan Jasmani & Kosmetika	3.14	2.80	2.93	3.11	3.25	3.27	3.55	3.60	3.78	3.50	3.72	3.79
<b>6</b>	<b>PENDIDIKAN, REKREASI DAN OLAH RAGA</b>	<b>3.37</b>	<b>3.35</b>	<b>3.33</b>	<b>3.34</b>	<b>3.40</b>	<b>3.40</b>	<b>3.62</b>	<b>3.76</b>	<b>3.25</b>	<b>3.18</b>	<b>3.13</b>	<b>3.15</b>
601	Pendidikan	3.81	3.80	3.79	3.79	3.78	3.80	4.39	4.68	3.89	3.78	3.78	3.79
602	Kursus-kursus / Pelatihan	6.64	6.50	6.04	6.02	6.46	5.80	4.97	4.68	4.80	4.84	4.15	3.67
603	Perlengkapan/alat Pendidkan	2.97	3.15	3.06	2.95	3.19	3.19	3.02	3.15	3.33	3.36	3.45	3.40
604	Rekreasi	1.99	1.88	2.03	2.14	2.08	2.18	2.39	2.06	1.82	1.68	1.47	1.65
605	Olahraga	2.01	2.32	2.34	2.29	3.03	2.99	3.01	2.68	3.01	3.23	3.30	3.15
<b>7</b>	<b>TRANSPOR,KOMUNIKASI DAN JASA KEUANGAN</b>	<b>1.55</b>	<b>1.41</b>	<b>1.83</b>	<b>1.75</b>	<b>1.70</b>	<b>1.93</b>	<b>1.34</b>	<b>1.80</b>	<b>1.74</b>	<b>2.14</b>	<b>2.62</b>	<b>3.16</b>
701	Transpor	2.08	2.23	2.53	2.52	2.33	2.70	1.30	2.04	1.92	2.47	3.09	3.87
702	Komunikasi Dan Pengiriman	-0.02	-1.15	-0.29	-0.56	-0.22	-0.32	0.83	0.64	0.62	0.66	1.00	1.16
703	Sarana dan Penunjang Transpor	2.72	2.88	3.17	3.13	3.16	3.05	3.29	3.60	3.44	3.61	3.50	3.36
704	Jasa Keuangan	0.21	0.21	0.21	0.21	0.21	0.21	0.20	0.07	0.06	0.06	0.06	0.04

Tabel 23.

Andil Inflasi/Deflasi Menurut Kelompok/Sub Kelompok Pengeluaran di Kota Maumere  
Tahun 2018 (2012=100)

Kode	Kelompok/ Sub Kelompok Barang dan Jasa	IHK Desember 2017	IHK Desember 2018	Inflasi/ Deflasi (%)	Andil (%)
1	2	3	4	5	6
	<b>U M U M / T O T A L</b>	<b>123.93</b>	<b>126.41</b>	<b>2.00</b>	<b>1,9964</b>
<b>1</b>	<b>BAHAN MAKANAN</b>	<b>111.6</b>	<b>112.96</b>	<b>1.22</b>	<b>0,3653</b>
101	Padi-2an,Umbi-umbian & Hasilnya	124.24	129.80	4.48	0,4389
102	Daging dan Hasil-hasilnya	155.38	148.33	-4.54	-0,2265
103	Ikan Segar	67.72	60.81	-10.20	-0,4135
104	Ikan Diawetkan	157.05	130.39	-16.98	-0,0821
105	Telur, Susu dan Hasil-hasilnya	127.59	131.52	3.08	0,0522
106	Sayur-sayuran	78.85	91.97	16.64	0,4363
107	Kacang - kacang	115.86	116.19	0.28	0,0019
108	Buah - buahan	254.67	262.06	2.90	0,0634
109	Bumbu - bumbu	89	95.45	7.25	0,1203
110	Lemak dan Minyak	119.75	117.44	-1.93	-0,0318
111	Bahan Makanan Lainnya	123.56	128.44	3.95	0,0062
<b>2</b>	<b>MAKANAN JADI, MINUMAN, ROKOK &amp; TEMBAKAU</b>	<b>149.96</b>	<b>154.75</b>	<b>3.19</b>	<b>0,5366</b>
201	Makanan Jadi	152.22	154.16	1.27	0,0950
202	Minuman yang Tidak Beralkohol	125.29	129.03	2.99	0,1111
203	Tembakau & Minuman Beralkohol	168.62	178.55	5.89	0,3305
<b>3</b>	<b>PERUMAHAN,AIR,LISTRIK,GAS &amp; BAHAN BAKAR</b>	<b>124.47</b>	<b>127.37</b>	<b>2.33</b>	<b>0,5630</b>
301	Biaya Tempat Tinggal	117.54	120.60	2.60	0,3426
302	Bahan Bakar, Penerangan dan Air	146.98	147.93	0.65	0,0417
303	Perlengkapan Rumahtangga	122.13	128.81	5.47	0,0967
304	Penyelenggaraan Rumahtangga	116.92	120.37	2.95	0,0820
<b>4</b>	<b>SANDANG</b>	<b>119.32</b>	<b>121.83</b>	<b>2.10</b>	<b>0,1016</b>
401	Sandang Laki-laki	122.8	125.80	2.44	0,0355
402	Sandang Wanita	111.37	113.32	1.75	0,0277
403	Sandang Anak-anak	114.14	115.81	1.46	0,0163
404	Barang Pribadi dan Sandang Lain	145.8	150.58	3.28	0,0221
<b>5</b>	<b>KESEHATAN</b>	<b>120.37</b>	<b>124.95</b>	<b>3.80</b>	<b>0,1689</b>
501	Jasa Kesehatan	111.82	113.18	1.22	0,0141
502	Obat-obatan	115.72	124.67	7.73	0,0593
503	Jasa Perawatan Jasmani	149.26	167.79	12.41	0,0478
504	Perawatan Jasmani & Kosmetika	122.98	125.73	2.24	0,0477
<b>6</b>	<b>PENDIDIKAN, REKREASI DAN OLAH RAGA</b>	<b>144.24</b>	<b>146.74</b>	<b>1.73</b>	<b>0,1458</b>
601	Pendidikan	154.83	157.77	1.90	0,1254
602	Kursus-kursus / Pelatihan	189.18	194.68	2.91	0,0043
603	Perlengkapan/alat Pendidikan	111.06	113.92	2.58	0,0222
604	Rekreasi	113.54	112.59	-0.84	-0,0061
605	Olahraga	106.71	106.70	-0.01	0,0000
<b>7</b>	<b>TRANSPOR,KOMUNIKASI DAN JASA KEUANGAN</b>	<b>118</b>	<b>119.18</b>	<b>1.00</b>	<b>0,1152</b>
701	Transpor	123.32	123.91	0.48	0,0359
702	Komunikasi Dan Pengiriman	103.43	105.00	1.52	0,0448
703	Sarana dan Penunjang Transpor	130.71	136.99	4.80	0,0345
704	Jasa Keuangan	128.04	128.04	0.00	0,0000

Tabel 24

Andil Inflasi Menurut Komoditas di Kota Maumere Tahun 2018 (%)

Jenis Komoditas Barang/Jasa		Andil
1		2
BERAS		0.4182
ROKOK KRETEK FILTER		0.2007
BESI BETON		0.1202
AIR KEMASAN		0.1042
KONTRAK RUMAH		0.1042
BAYAM		0.0895
ROKOK PUTIH		0.0871
SAWI HIJAU		0.0865
SEKOLAH DASAR		0.0805
WORTEL		0.0770
KOL PUTIH/KUBIS		0.0730
BATU BATA/BATU TELA		0.0712
DAGING BABI		0.0535
JERUK		0.0523
AYAM GORENG		0.0504
KAKAP MERAH		0.0493
OBAT DENGAN RESEP		0.0476
TONGKOL/AMBU-AMBU		0.0464
KANGKUNG		0.0461
TARIP GUNTING RAMBUT PRIA		0.0459
AKADEMI/PERGURUAN TINGGI		0.0449
KOREK API GAS		0.0414
GELAS MINUM		0.0398
TELUR AYAM RAS		0.0387
ROKOK KRETEK		0.0367
SOTO		0.0329
UPAH PEMBANTU RT		0.0329
ASAM		0.0316
MOBIL		0.0315
DAGING AYAM RAS		0.0301
PEPAYA		0.0278
TARIP PULSA PONSEL		0.0271
BAWANG MERAH		0.0245
DAGING SAPI		0.0242
TULANG SAPI		0.0233
KERAPU/GAROPA		0.0223
BENSIN		0.0215
SABUN CREAM DETERGEN		0.0199
LAPTOP/NOTEBOOK		0.0190
MIE KERING INSTANT		0.0185
ALPUKAT		0.0185
SARUNG KATUN		0.0183
KOPI BUBUK		0.0179
TELEPON SELULER		0.0177



Jenis Komoditas Barang/Jasa		Andil
1		2
BAWANG PUTIH		0.0176
PEMBALUT WANITA		0.0172
SENG		0.0159
NANGKA MUDA		0.0154
SABUN DETERGEN BUBUK/CAIR		0.0150
KAYU LAPIS		0.0149
TARIP LABORATORIUM		0.0141
TAHU MENTAH		0.0136
BUNCIS		0.0135
GARAM		0.0131
BAN LUAR MOTOR		0.0130
BAHAN PELUMAS/OLI		0.0129
PIRING		0.0128
TERONG PANJANG		0.0121
CAT TEMBOK		0.0108
PANCI		0.0108
KEMBUNG/GEMBUNG/BANYAR/GEMBOLO/ASO- ASO		0.0106
LABU SIAM/JIPANG		0.0100
SUSU BUBUK		0.0098
CABAI MERAH		0.0098
EMAS PERHIASAN		0.0094
SERAGAM SEKOLAH ANAK		0.0092
SHAMPO		0.0092
TOMAT SAYUR		0.0091
PERBAIKAN RINGAN KENDARAAN		0.0090
ONGKOS JAHIT		0.0087
JAHE		0.0083
KERUPUK IKAN		0.0081
PENYEDAP MASAKAN/VETSIN		0.0079
RENDANG		0.0078
PEMELIHARAAN/SERVICE		0.0073
SABUN CAIR/CUCI PIRING		0.0072
BAJU KAOS BERKERAH		0.0071
PASTA GIGI		0.0069
SABUN MANDI		0.0068
ANGKUTAN ANTAR KOTA		0.0068
BARONANG		0.0066
KETIMUN		0.0061
DAUN SINGKONG		0.0060
BIR		0.0060
ES		0.0058
EMBER		0.0058
VITAMIN		0.0058
TEH		0.0057
PEMBASMI NYAMUK BAKAR		0.0055
SEMEN		0.0054
PARE		0.0052

Lanjutan Tabel 24,

Jenis Komoditas Barang/Jasa	Andil
1	2
VITAMIN RAMBUT	0.0050
KURSI	0.0049
OBAT SAKIT KEPALA	0.0048
SERAGAM SEKOLAH WANITA	0.0046
WAFER	0.0045
KETELA POHON	0.0044
BEDAK	0.0044
SEPATU	0.0043
BIAYA LES/PRIVAT	0.0043
SABUN WAJAH	0.0042
KERTAS HVS	0.0041
JERUK NIPIS/LIMAU	0.0037
LEMARI PAKAIAN	0.0037
MINUMAN RINGAN	0.0036
PAKAIAN BAYI	0.0036
SPREY	0.0034
SETRIKA	0.0033
SELADA/DAUN SELADA	0.0029
TARIP AIR MINUM PIKULAN	0.0029
MAGIC COM	0.0029
PAMPERS	0.0029
GAUN/TERUSAN	0.0028
MINYAK RAMBUT	0.0028
MINUMAN KESEGERAN	0.0026
KIPAS ANGIN	0.0026
HAND BODY LOTION	0.0024
IKAN DALAM KALENG	0.0023
KUNYIT	0.0023
JAM TANGAN	0.0023
LAMPU TL/NEON/PL/XL	0.0022
SUSU UNTUK BALITA	0.0021
KOMPOR	0.0021
CELANA PANJANG SERSIN	0.0021
TERASI UDANG	0.0020
DISPENSER	0.0020
SIKAT GIGI	0.0019
KACANG PANJANG	0.0018
COKLAT BATANG	0.0018
PEMBERSIH/PENYEGAR	0.0018
SABUN MANDI CAIR	0.0018
TERI	0.0017
KULKAS/LEMARI ES	0.0017
PISAU CUKUR/SILET	0.0017
ACCU	0.0017
CELANA DALAM PRIA	0.0016
TARIP GUNTING RAMBUT WANITA	0.0016

---

Lanjutan tabel 24,

Jenis Komoditas Barang/Jasa		Andil
1		2
	PEMBERSIH LANTAI	0.0015
	CELANA DLM WANITA	0.0014
	BH KATUN	0.0013
	CUCI KENDARAAN	0.0013
	KASUR	0.0012
	KEMEJA PENDEK BATIK	0.0012
	PELEMBAB	0.0011
	BUMBU MASAK JADI	0.0010
	JAKET	0.0009
	OBAT BATUK	0.0009
	ANGKUTAN LAUT	0.0008
	BAN DALAM MOTOR	0.0008
	SUSU UNTUK WANITA HAMIL	0.0007
	KECAP (ISI)	0.0007
	RANTAI + GEAR MOTOR	0.0007
	KAOS KAKI	0.0006
	HELM	0.0006
	SUSU UNTUK BAYI	0.0005
	OBAT FLU	0.0005
	SUSU KENTAL MANIS	0.0004
	KEMBANG GULA	0.0004
	CELANA PANJANG JEANS	0.0004
	TUNA	0.0003
	CREAMBATH	0.0003
	MARGARINE	0.0002
	KERUPUK UDANG	0.0002
	BUKU PELAJARAN SD	0.0002
	SEPEDA MOTOR	0.0002
	BUKU PELAJARAN SMA	0.0001
	BAN LUAR MOBIL	0.0001
	BERAS JAGUNG	0.0000
	CAKALANG/SISIK	0.0000
	TEMBANG	0.0000
	IKAN JULUNG SEGAR/NIBE	0.0000
	TELUR AYAM KAMPUNG	0.0000
	SUSU UNTUK TULANG/MANULA	0.0000
	TEPUNG BUMBU	0.0000
	KELAPA	0.0000
	MINYAK KELAPA	0.0000
	DONAT	0.0000
	GADO-GADO	0.0000
	IKAN BAKAR	0.0000
	KUE BASAH	0.0000
	KUE KERING	0.0000
	KUE KERING BERMINYAK	0.0000
	MARTABAK	0.0000
	MIE	0.0000

---

Lanjutan Tabel 24,

Jenis Komoditas Barang/Jasa		Andil
1		2
	NASI DENGAN LAUK	0.0000
	ROTI MANIS	0.0000
	ROTI TAWAR	0.0000
	SATE	0.0000
	ICE CREAM	0.0000
	KOPI MANIS	0.0000
	T E H MANIS	0.0000
	ARAK	0.0000
	BAMBU	0.0000
	KERAMIK	0.0000
	PAPAN	0.0000
	PASIR	0.0000
	SEWA RUMAH	0.0000
	TUKANG BUKAN MANDOR	0.0000
	TARIP AIR MINUM PAM	0.0000
	TARIP LISTRIK	0.0000
	KAIN GORDEN	0.0000
	TEMPAT TIDUR	0.0000
	ONGKOS BINATU/LAUNDRY	0.0000
	PENGHARUM/PELEMBUT CUCIAN	0.0000
	CELANA PANJANG JEANS	0.0000
	CELANA PANJANG KATUN	0.0000
	CELANA PENDEK LAKI-LAKI	0.0000
	BAJU KAOS TANPA KERAH/T-SHIRT	0.0000
	KEMEJA PENDEK KATUN	0.0000
	SANDAL KULIT	0.0000
	SERAGAM SEKOLAH PRIA	0.0000
	KAIN TENUN PRIA	0.0000
	BAJU KAOS BERKERAH	0.0000
	BAJU BATIK	0.0000
	BLUS	0.0000
	DASTER	0.0000
	KAIN TENUN IKAT	0.0000
	KEMEJA PENDEK	0.0000
	SANDAL KARET	0.0000
	SEPATU	0.0000
	KEMEJA PENDEK KATUN	0.0000
	STELAN ROK DAN BLUS	0.0000
	CELANA PENDEK WANITA DEWASA	0.0000
	BAJU KAOS BERKERAH	0.0000
	CELANA DALAM ANAK	0.0000
	CELANA PANJANG JEANS	0.0000
	GAUN	0.0000
	KEMEJA PENDEK	0.0000
	SANDAL	0.0000
	SEPATU	0.0000
	BAJU ANAK STELAN	0.0000

Lanjutan Tabel 24,

Jenis Komoditas Barang/Jasa		Andil
1		2
HANDUK		0.0000
TAS TANGAN WANITA		0.0000
TAS		0.0000
CHECK UP		0.0000
DOKTER SPESIALIS		0.0000
DOKTER UMUM		0.0000
TARIP PUSKESMAS		0.0000
TARIP RUMAH SAKIT		0.0000
ONGKOS BIDAN		0.0000
KACA MATA PLUS & MINUS		0.0000
KERITING/MELURUSKAN RAMBUT		0.0000
TARIP GUNTING RAMBUT ANAK		0.0000
DEODORANT		0.0000
LIPSTIK		0.0000
TAMAN KANAK-KANAK		0.0000
SEKOLAH MENENGAH PERTAMA		0.0000
SEKOLAH MENENGAH ATAS		0.0000
KELOMPOK BERMAIN		0.0000
BIMBINGAN BELAJAR		0.0000
KURSUS KOMPUTER		0.0000
PRINTER		0.0000
BIAYA FOTO COPY		0.0000
BUKU TULIS BERGARIS		0.0000
PENSIL HITAM		0.0000
PULPEN/BOLLPOINT		0.0000
TAS SEKOLAH		0.0000
BUKU PELAJARAN AKADEMI/UNIVERSITAS		0.0000
VCD / DVD PLAYER		0.0000
MAJALAH BERKALA / DEWASA		0.0000
SURAT KABAR HARIAN		0.0000
REKREASI		0.0000
BIAYA JARINGAN SALURAN TV		0.0000
PAKAIAN OLAH RAGA PRIA		0.0000
PAKAIAN OLAH RAGA ANAK		0.0000
SEPATU OLAH RAGA PRIA		0.0000
SEPATU OLAH RAGA WANITA		0.0000
SEPATU OLAH RAGA ANAK		0.0000
PAKAIAN OLAHRAGA WANITA		0.0000
ANGKUTAN DALAM KOTA		0.0000
KENDARAAN CARTER/RENTAL		0.0000
TARIP SEWA MOTOR		0.0000
SOLAR		0.0000
BIAYA PENGIRIMAN BARANG		0.0000
TARIP TELEPON		0.0000
BIAYA AKSES INTERNET DI WARNET		0.0000
BIAYA LANGGANAN INTERNET		0.0000
BIAYA PEMBUATAN SIM		0.0000

Lanjutan Tabel 24,

Jenis Komoditas Barang/Jasa	Andil
1	2
TAMBAL BAN	0.0000
BIAYA PERPANJANGAN STNK	0.0000
BIAYA ADMINISTRASI KARTU ATM	0.0000
BIAYA ADMINISTRASI KARTU KREDIT	0.0000
BIAYA ADMINISTRASI TRANSFER UANG	0.0000
BIAYA ADMINISTRASI PEGADAIAN	0.0000
MESIN CUCI	-0.0003
OBAT GOSOK	-0.0003
TEPUNG TERIGU	-0.0004
ANGGUR	-0.0006
PARFUM	-0.0006
SIROP	-0.0008
BISKUIT	-0.0009
BUKU PELAJARAN SMP	-0.0012
KENTANG	-0.0015
TALAS/KELADI	-0.0018
MAKANAN RINGAN/SNACK	-0.0019
BAHAN BAKAR RUMAH TANGGA	-0.0020
BAHAN AGAR-AGAR	-0.0021
CABAI RAWIT	-0.0022
BOLA LAMPU	-0.0028
KACANG TANAH	-0.0033
KACANG HIJAU	-0.0034
LABU PARANG/MANIS/MERAH	-0.0039
IKAN ASIN BELAH	-0.0047
TEMPE	-0.0050
TELEVISI BERWARNA	-0.0061
TAUGE/KECAMBAH	-0.0125
APEL	-0.0171
PISANG	-0.0175
CUMI-CUMI	-0.0245
GULA PASIR	-0.0279
MINYAK GORENG	-0.0320
ANGKUTAN UDARA	-0.0378
TERI	-0.0380
DAGING AYAM KAMPUNG	-0.0423
SELAR/TUDE	-0.0653
SELAR	-0.0814
AYAM HIDUP	-0.3153
LAYANG/BENGGOL	-0.4212

**Tabel 25**  
**Inflasi/Deflasi 82 Kota Sampel IHK Tahun 2018 (%)**

No,	Kota Sampel	JAN	PEB	MAR	APR	MEI	JUN	JUL	AGS	SEP	OKT	NOV	DES	Tahun Kalender
1	2	3	4	5	6	7	8	9	10	11	12	13	14	15
1	MEULABOH	-0.14	-0.25	0.21	-0.52	0.57	0.20	0.71	0.23	-0.41	-0.17	0.08	0.48	0.96
2	BANDA ACEH	-0.33	-0.21	-0.08	-0.10	0.72	0.84	0.08	0.50	-0.75	0.32	0.92	0.02	1.93
3	LHOKSEUMAWA	0.32	-0.53	-0.25	-0.45	0.69	1.10	0.34	-0.17	-0.85	0.50	0.29	1.05	2.05
4	SIBOLGA	1.28	-0.50	0.79	-0.64	-0.07	0.29	0.62	-0.37	0.39	1.24	-0.28	0.10	2.86
5	PEMATANG SIANTAR	0.54	-0.58	0.17	0.56	-0.01	0.10	0.35	0.07	-0.24	0.80	-0.01	0.38	2.15
6	MEDAN	0.71	-0.96	0.61	-0.01	-0.86	0.01	0.49	0.01	0.09	1.44	-0.64	0.12	1.00
7	PADANGSIDIMPUAN	0.28	-0.58	0.33	0.76	-0.55	0.38	0.53	0.01	0.04	0.11	0.50	0.41	2.22
8	PADANG	0.43	-0.09	0.31	0.01	0.46	0.39	0.62	-0.40	-0.35	0.80	0.19	0.16	2.55
9	BUKITTINGGI	0.75	-0.22	0.28	0.12	-0.39	0.20	0.09	-0.13	0.10	0.92	0.83	0.41	2.99
10	TEMBILAHAN	0.70	-0.37	1.38	0.17	0.23	0.11	0.22	-0.53	-0.75	-0.04	0.80	0.70	2.64
11	PEKANBARU	0.59	-0.27	0.56	0.20	-0.02	0.01	0.39	0.19	-0.21	0.46	0.42	0.18	2.54
12	DUMAI	0.36	-0.24	0.05	0.14	0.16	0.65	-0.10	-0.34	-0.26	0.50	0.70	0.22	1.85
13	BUNGO	0.25	-0.13	0.32	0.18	0.15	0.31	0.12	0.03	0.01	0.51	0.53	0.16	2.46
14	JAMBI	0.91	-0.83	0.63	0.21	-0.11	1.41	-0.76	0.08	-0.53	0.88	0.15	0.98	3.02
15	PALEMBANG	0.60	-0.06	0.39	0.29	0.15	0.65	-0.01	-0.17	-0.40	0.14	0.21	0.96	2.78
16	LUBUKLINGGAU	0.88	-0.02	0.30	0.29	0.07	0.19	0.28	0.07	-0.29	0.03	0.25	0.34	2.42
17	BENGKULU	0.99	-0.30	0.37	0.26	0.32	0.81	0.87	-1.80	0.59	-0.74	0.20	0.79	2.35
18	BANDAR LAMPUNG	1.42	0.06	0.11	-0.01	-0.05	0.98	-0.04	0.05	-0.20	0.02	0.25	0.31	2.92
19	METRO	0.48	0.19	0.17	-0.12	-0.33	0.52	-0.05	0.20	-0.19	0.22	0.27	0.27	1.64
20	TANJUNG PANDAN	0.44	-0.29	-0.05	-0.27	0.32	1.28	0.85	0.50	-1.12	0.60	-0.38	0.84	2.72
21	PANGKAL PINANG	1.27	-0.83	0.28	1.01	-0.99	1.82	0.34	-1.03	0.05	-0.34	-0.01	1.88	3.45
22	BATAM	0.99	-0.06	0.27	-0.32	0.10	1.29	0.24	-0.66	-0.09	0.13	0.51	1.20	3.65
23	TANJUNG PINANG	0.18	0.15	-0.18	-0.13	0.51	0.24	0.45	0.23	-0.13	0.29	-0.11	0.85	2.36
24	DKI JAKARTA	0.43	0.37	0.09	0.06	0.45	0.48	0.26	0.03	-0.13	0.28	0.30	0.60	3.27
25	BOGOR	0.67	0.35	0.20	0.19	0.04	0.65	0.48	-0.10	-0.26	0.24	0.39	0.78	3.69
26	SUKABUMI	0.79	0.21	0.13	0.03	0.19	0.45	0.54	-0.10	-0.30	0.12	0.32	0.52	2.95
27	BANDUNG	0.83	0.22	0.21	0.27	0.22	0.48	0.17	-0.02	-0.24	0.50	0.36	0.71	3.76
28	CIREBON	1.01	0.60	-0.29	-0.08	0.16	0.69	0.21	-0.32	-0.27	0.12	0.37	0.58	2.80
29	BEKASI	0.94	0.59	0.66	-0.36	0.55	0.17	0.86	-0.15	-0.07	0.16	0.21	0.59	4.23
30	DEPOK	0.68	0.29	0.14	-0.15	0.13	0.69	0.03	0.42	-0.14	0.33	0.20	0.22	2.86
31	TASIKMALAYA	1.00	0.21	0.10	-0.10	0.42	0.59	0.14	-0.37	-0.27	0.05	0.26	0.25	2.30
32	CILACAP	1.33	0.38	-0.11	-0.11	-0.08	0.76	0.09	-0.12	-0.13	0.41	0.31	0.45	3.21
33	PURWOKERTO	1.29	0.05	-0.44	0.06	0.01	0.97	0.08	-0.17	-0.08	0.35	0.32	0.53	2.98
34	KUDUS	1.00	0.57	0.06	0.01	0.14	0.32	0.11	-0.11	-0.07	0.29	0.29	0.48	3.11
35	SURAKARTA	0.55	0.49	0.18	-0.02	0.04	0.85	0.09	-0.58	-0.19	0.24	0.22	0.57	2.45
36	SEMARANG	0.81	0.37	0.05	0.02	-0.09	0.64	0.11	-0.11	0.09	0.28	0.21	0.36	2.76
37	TEGAL	1.15	0.05	-0.27	-0.01	0.24	0.97	0.06	-0.22	-0.01	0.35	0.26	0.47	3.08
38	YOGYAKARTA	0.55	-0.05	0.15	0.10	0.08	0.46	0.56	-0.26	-0.11	0.13	0.46	0.57	2.66
39	JEMBER	0.56	0.18	-0.08	0.40	0.25	0.74	-0.08	-0.01	-0.05	0.24	0.27	0.49	2.95
40	BANYUWANGI	0.70	0.17	0.12	0.04	0.13	0.50	0.03	-0.05	-0.49	0.09	0.26	0.55	2.04
41	SUMENEP	0.64	0.08	0.01	-0.02	0.30	0.84	0.06	-0.19	0.02	0.30	0.24	0.51	2.82
42	KEDIRI	0.14	0.26	0.10	0.14	-0.17	0.43	0.09	-0.10	0.20	0.16	0.40	0.29	1.97
43	MALANG	0.69	0.17	0.12	0.14	0.29	0.25	0.21	0.05	-0.31	0.30	0.37	0.65	2.98
44	PROBOLINGGO	0.29	0.31	-0.13	0.21	0.09	0.73	0.06	-0.35	-0.32	0.20	0.35	0.72	2.18

Lanjutan Tabel 25

No,	Kota Sampel	JAN	PEB	MAR	APR	MEI	JUN	JUL	AGS	SEP	OKT	NOV	DES	Tahun Kalender
1	2	3	4	5	6	7	8	9	10	11	12	13	14	
45	MADIUN	0.62	0.25	0.02	0.22	0.12	0.73	0.17	-0.08	-0.12	0.18	0.34	0.25	2.71
46	SURABAYA	0.63	0.14	0.06	0.20	0.17	0.38	0.03	0.23	0.15	0.15	0.21	0.65	3.03
47	TANGERANG	0.04	0.27	0.48	0.39	0.01	0.28	0.56	0.30	0.06	-0.01	0.39	0.63	3.46
48	CILEGON	0.41	0.25	0.06	-0.02	0.47	0.71	0.24	-0.22	-0.14	0.01	0.35	0.58	2.73
49	SERANG	0.91	0.15	0.23	0.16	0.16	0.52	0.56	0.07	-0.21	0.06	0.47	0.64	3.78
50	SINGARAJA	0.86	0.25	0.38	-0.27	-0.33	0.16	0.43	0.20	-0.71	-0.04	0.10	0.84	1.88
51	DENPASAR	0.94	0.65	0.15	0.07	-0.03	0.38	0.48	0.23	-0.52	-0.10	0.34	0.77	3.40
52	MATARAM	0.57	0.44	-0.15	0.25	-0.25	0.75	0.60	-0.07	-0.29	0.37	0.35	0.53	3.15
53	BIMA	0.09	0.37	-0.57	0.80	-0.38	0.77	0.81	-0.21	-0.22	0.48	0.31	0.95	3.22
54	MAUMERE	0.17	0.48	0.39	-0.38	0.06	0.28	0.29	-0.15	0.27	-0.04	0.48	0.14	2.00
55	KUPANG	1.06	-0.25	-0.56	0.02	0.76	0.80	-0.19	-0.49	-0.83	-0.05	0.87	2.09	3.23
56	PONTIANAK	0.29	0.26	0.64	0.16	0.36	1.44	0.44	-0.64	-0.27	-0.29	0.28	1.28	3.99
57	SINGKAWANG	1.31	0.08	0.19	0.08	0.24	0.97	0.85	0.04	-0.01	-0.68	-0.35	0.43	3.18
58	SAMPIT	0.69	0.14	0.31	0.63	0.70	1.82	-0.06	0.27	-0.10	0.15	-0.16	1.47	6.02
59	PALANGKARAYA	0.31	0.04	0.37	0.29	0.26	1.14	0.04	-0.13	0.02	0.21	0.02	1.07	3.68
60	TANJUNG	0.39	-0.16	0.83	0.61	0.35	0.35	0.94	-1.09	-0.28	0.20	-0.23	0.68	2.60
61	BANJARMASIN	0.29	-0.14	0.32	0.08	0.14	0.98	-0.12	0.11	-0.05	0.10	0.19	0.70	2.63
62	BALIKPAPAN	0.19	0.11	0.27	0.30	0.35	1.30	1.03	-0.02	-0.60	-0.68	0.01	0.86	3.13
63	SAMARINDA	0.43	0.31	-0.12	0.30	0.38	0.46	0.83	0.28	-0.01	0.24	-0.12	0.30	3.32
64	TARAKAN	0.49	0.09	-0.03	0.29	0.50	2.71	-1.40	0.62	-0.73	0.03	0.76	1.60	5.00
65	MANADO	0.49	0.56	0.13	1.09	0.55	0.65	-0.68	-0.88	-0.79	0.08	1.84	0.78	3.83
66	PALU	0.69	-0.31	-0.08	0.76	0.26	1.89	0.20	-0.06	-1.22	2.27	0.83	1.10	6.46
67	BULUKUMBA	1.31	0.46	-0.01	0.39	0.39	0.59	0.51	-0.12	-0.38	-0.18	0.41	0.40	3.85
68	WATAMPONE	1.28	0.39	-0.14	0.18	0.74	1.31	0.89	-0.02	-0.50	0.02	0.25	0.21	4.69
69	MAKASSAR	0.67	0.20	0.02	0.20	0.33	0.91	0.48	-0.10	-0.85	0.35	0.30	0.93	3.48
70	PARE-PARE	1.38	0.05	-0.95	-0.34	0.63	0.66	1.02	0.05	-1.59	0.20	-0.09	0.96	1.96
71	PALOPO	1.25	0.58	-0.14	0.32	0.19	1.44	0.72	-0.29	-0.69	-0.22	0.27	0.68	4.19
72	KENDARI	0.59	0.05	-0.08	-0.16	0.96	2.01	0.66	-1.29	-0.54	0.16	0.28	-0.09	2.55
73	BAU-BAU	0.70	0.18	-1.11	-0.14	1.30	1.94	1.20	-2.49	-0.96	0.31	0.42	1.61	2.92
74	GORONTALO	0.68	-0.84	0.34	-0.12	0.70	0.37	0.14	-0.02	-0.06	0.15	0.23	0.57	2.15
75	MAMUJU	0.50	0.26	-0.53	0.24	0.27	0.87	0.14	-0.05	-0.30	0.02	-0.07	0.46	1.80
76	AMBON	0.63	0.67	-0.14	-0.53	1.19	0.94	-1.45	0.15	-0.45	0.45	0.85	1.20	3.53
77	TUAL	0.15	0.33	-2.30	-2.26	1.88	2.22	0.60	-1.31	0.14	0.71	1.04	0.52	1.62
78	TERNATE	0.65	0.36	0.61	0.61	0.40	1.71	-1.17	-0.28	-0.01	0.12	0.26	0.79	4.12
79	MANOKWARI	0.90	-0.95	0.06	0.35	1.03	0.70	0.56	0.09	-0.09	1.07	0.78	1.37	6.02
80	SORONG	0.50	0.49	0.39	0.76	0.54	1.36	1.47	0.51	-1.14	-0.18	0.31	-0.15	4.95
81	MERAUKE	0.85	0.90	0.11	1.32	0.80	0.54	-0.39	-0.53	-0.94	-0.47	2.05	1.09	5.42
82	JAYAPURA	-1.12	1.05	2.10	-0.05	0.79	1.07	0.04	-0.90	0.45	0.36	1.13	1.62	6.70
	Nasional	0.62	0.17	0.20	0.10	0.21	0.59	0.28	-0.05	-0.18	0.28	0.27	0.62	3.13





Sensus  
Penduduk  
2020

# DATA

## MENCERDASKAN BANGSA

<https://ntt.bps.go.id>



**BADAN PUSAT STATISTIK  
PROVINSI NUSA TENGGARA TIMUR**

Jl. R. Suprpto No.5 Kupang 85111

Telp.: (0380) 826289, 821755 - Fax. (0380) 833124

E-mail: bps5300@bps.go.id

ISSN 2655-3260



9 772655 326002 >