

Katalog/Catalog: 1102001.6501110

KECAMATAN MENTARANG DALAM ANGKA *MENTARANG SUBDISTRICT IN FIGURES*



BADAN PUSAT STATISTIK
KABUPATEN MALINAU
BPS-STATISTICS OF MALINAU REGENCY



**KECAMATAN
MENTARANG
DALAM ANGKA**
*MENTARANG SUBDISTRICT
IN FIGURES*

KECAMATAN MENTARANG DALAM ANGKA
Mentarang Subdistrict in Figures
2023

ISSN: 2715 - 2308

No. Publikasi/*Publication Number*: 65010.2316

Katalog /*Catalog*: 1102001.6501110

Ukuran Buku/*Book Size*: 14,8 cm x 21 cm

Jumlah Halaman/*Number of Pages* : xxiv + 44 hal/*pages*

Naskah/*Manuscript*:

BPS Kabupaten Malinau

BPS-Statistics of Malinau Regency

Penyunting/*Editor*:

BPS Kabupaten Malinau

BPS-Statistics of Malinau Regency

Desain Kover/*Cover Design*:

BPS Kabupaten Malinau

BPS-Statistics of Malinau Regency

Ilustrasi Kover/*Cover Illustration*:

Bing Image Creator

Diterbitkan oleh/*Published by*:

©BPS Kabupaten Malinau/*BPS-Statistics of Malinau Regency*

Dicetak oleh/*Printed by*:

-

Dilarang mengumumkan, mendistribusikan, mengomunikasikan, dan/atau menggandakan sebagian atau seluruh isi buku ini untuk tujuan komersil tanpa izin tertulis dari Badan Pusat Statistik Kabupaten Malinau.

Prohibited to announce, distribute, communicate, and/or copy part or all of this book for commercial purpose without permission from BPS-Statistics Indonesia of Malinau Regency.

TIM PENYUSUN/TEAM MEMBERS

Pengarah/Director

Yanuar Dwi Cristyawan, SST.

Penanggung Jawab/Persons in Charge

Yanuar Dwi Cristyawan, SST.

Penyunting/Editors

Dwi Mayu, S.Si.

Pengolah Data dan Penulis Naskah/Data Processor and Writers

Dwi Mayu, S.Si.

Penata Letak/Layout Designers

Dwi Mayu, S.Si.

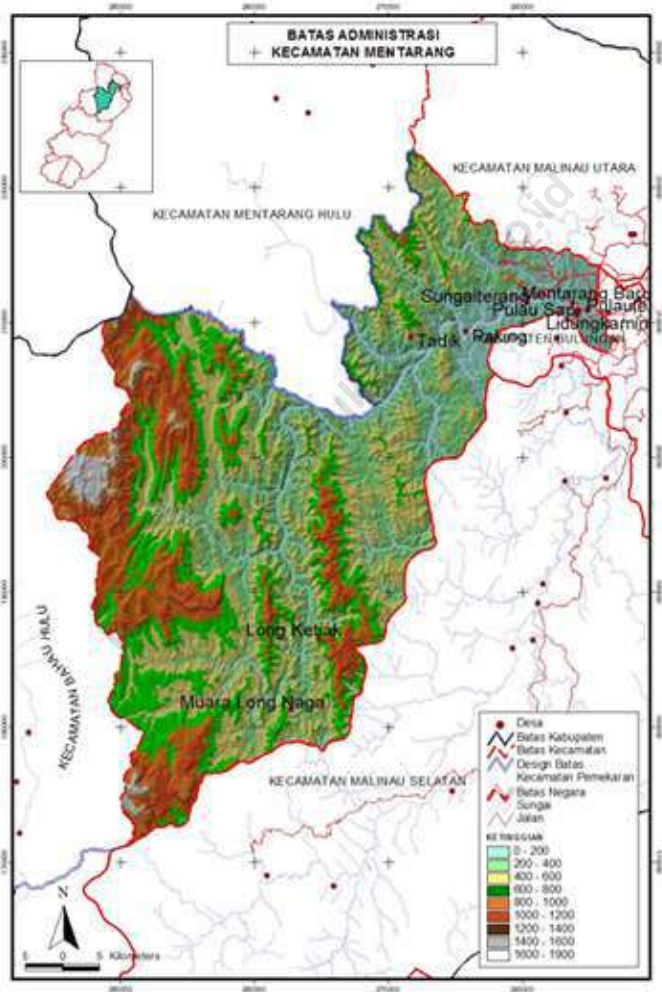
<https://malinaamb.bps.go.id>

KONTRIBUTOR DATA/DATA CONTRIBUTORS

1. Kementerian Agama/*Ministry of Religious Affair*
2. Kementerian Pendidikan dan Kebudayaan/*Ministry of Education and Culture*
3. Badan Meteorologi Klimatologi dan Geofisika/*Meteorological, Climatology, and Geophysical Agency*
4. Badan Pusat Statistik/*BPS-Statistics Indonesia*
5. Dinas Kependudukan dan Pencatatan Sipil Kabupaten Malinau/*Malinau Regency Population and Civil Registration Office*
6. Kementerian Agama/*Ministry of Religious Affair*
7. Kementerian Pendidikan dan Kebudayaan/*The Ministry of Education and Culture*

<https://malinaukab.bps.go.id>

PETA WILAYAH KECAMATAN Mentarang
MAP OF Mentarang SUBDISTRICT



KEPALA BPS KABUPATEN MALINAU
CHIEF STATISTICIAN OF MALINAU REGENCY



YANUAR DWI CRISTYAWAN, SST.



KATA PENGANTAR

Kecamatan Mentarang Dalam Angka 2023 merupakan publikasi tahunan yang diterbitkan oleh BPS Kabupaten Malinau. Publikasi ini memuat data informasi statistik tentang hasil-hasil pembangunan di Wilayah Kecamatan Mentarang selama 2022, yang banyak diperlukan dalam evaluasi pembangunan. Data yang disajikan dalam publikasi ini terdiri dari data primer hasil Sensus/Survei yang dilakukan oleh BPS Kabupaten Malinau dan data sekunder yang bersumber dari berbagai instansi/dinas/lembaga pemerintah. Publikasi ini terdiri dari 5 bab, mulai dari bab geografi hingga pertanian di Kecamatan Mentarang.

Disadari bahwa publikasi ini belum sepenuhnya memenuhi harapan pihak pemakai data khususnya para perencana, namun diharapkan dapat membantu melengkapi penyusunan rencana pembangunan di Kecamatan ini. Publikasi ini dapat terwujud berkat kerjasama dan bantuan dari berbagai pihak baik instansi pemerintah maupun swasta.

Kepada semua pihak yang telah membantu kegiatan penyusunan dan penerbitan publikasi ini, kami mengucapkan terima kasih yang sebanyak-banyaknya. Akhirnya saran dan kritik yang membangun untuk perbaikan dan penyempurnaan publikasi ini di masa mendatang sangat kami harapkan. Semoga publikasi ini bermanfaat.

Malinau , September 2023
Kepala BPS
KABUPATEN MALINAU

YANUAR DWI CRISTYAWAN

DAFTAR ISI/CONTENTS

	Halaman <i>Page</i>
Kata Pengantar/ <i>Preface</i>	xii
Daftar Isi/ <i>Contents</i>	xiii
Daftar Tabel/ <i>List of Tables</i>	xv
Daftar Gambar/ <i>List of Figures</i>	xxi
Penjelasan Umum/ <i>Explanatory Notes</i>	xxiii
Daftar Singkatan/ <i>List of Abbreviation</i>	xxv
1. Geografi dan Iklim/ <i>Geography and Climate</i>	1
2. Pemerintahan/ <i>Government</i>	9
3. Penduduk/ <i>Population</i>	15
4. Sosial dan Kesejahteraan Rakyat/ <i>Social and Welfare</i>	23
5. Pertanian/ <i>Agriculture</i>	33

DAFTAR TABEL/LIST OF TABLES

	Halaman Page
1. GEOGRAFI DAN IKLIM/GEOGRAPHY AND CLIMATE	
1.1 KEADAAN GEOGRAFI GEOGRAPHY CONDITION	
1.1.1 Luas Daerah Menurut kecamatan di Kabupaten Malinau, 2022 <i>Total Area by Subdistrict in Malinau Regency, 2022</i>	6
1.1.2 Jarak ke Ibukota Kecamatan dan Ibukota Kabupaten/Kota Menurut kecamatan di Kabupaten Malinau (km), 2022 <i>Distance to the Subdistrict Capital and Regency/Municipal Capital by Subdistrict in Malinau Regency (km), 2022</i>	7
2. PEMERINTAHAN/GOVERNMENT	
2.1 WILAYAH ADMINISTRATIF ADMINISTRATIVE AREA	
2.1.1 Jumlah Rukun Warga (RW) dan Rukun Tetangga (RT) Menurut Desa/Kelurahan di Kecamatan Mentarang, 2022 <i>Number of Rukun Warga and Rukun Tetangga by Villages'/ Kelurahan in Mentarang Subdistrict, 2022</i>	13
3. PENDUDUK/POPULATION	
3.1 Penduduk, Distribusi Persentase Penduduk, Kepadatan Penduduk, Rasio Jenis Kelamin Penduduk Menurut Desa/Kelurahan di Kecamatan Mentarang, 2022 <i>Population, Percentage Distribution of Population, Population Density, and Population Sex Ratio by Villages/Kelurahan in Mentarang Subdistrict, 2022</i>	20
3.2 Jumlah Penduduk Menurut Kelompok Umur dan Jenis Kelamin di Kecamatan Mentarang, 2022 <i>Population by Age Groups and Sex in Mentarang Subdistrict, 2022</i>	22

4.	SOSIAL DAN KESEJAHTERAAN RAKYAT/SOCIAL AND WELFARE	
4.1	PENDIDIKAN EDUCATION	
4.1.1	Banyaknya Desa ¹ /Kelurahan yang Memiliki Fasilitas Sekolah Menurut Tingkat Pendidikan di Kecamatan Mentarang, 2020–2022 <i>Number of Villages¹/Kelurahan Having Educational Facilities by Educational Level in Mentarang Subdistrict, 2020–2022</i>	28
4.1.2	Jumlah Sekolah Menurut Tingkat Pendidikan di Kecamatan Mentarang, 2021/2022 dan 2022/2023 <i>Number of Schools by Educational Level in Mentarang Subdistrict, 2021/2022 and 2022/2023</i>	29
4.1.3	Jumlah Guru Menurut Tingkat Pendidikan di Kecamatan Mentarang, 2021/2022 dan 2022/2023 <i>Number of Teachers by Educational Level in Mentarang Subdistrict, 2021/2022 and 2022/2023</i>	30
4.1.4	Jumlah Murid Menurut Tingkat Pendidikan di Kecamatan Mentarang, 2021/2022 dan 2022/2023 <i>Number of Pupils by Educational Level in Mentarang Subdistrict, 2021/2022 and 2022/2023</i>	31
4.2	KESEHATAN HEALTH	
4.2.1	Banyaknya Desa ¹ /Kelurahan yang Memiliki Sarana Kesehatan Menurut Jenis Sarana Kesehatan di Kecamatan Mentarang, 2020–2022 <i>Number of Villages¹/Kelurahan Health Facilities by Type of Health Facilities in Mentarang Subdistrict, 2020–2022</i>	32
5.	PERTANIAN/AGRICULTURE	
5.1	Luas Panen Tanaman Sayuran dan Buah-buahan Semusim Menurut Jenis Tanaman di Kecamatan Mentarang (ha), 2019–2022 <i>Harvested Area of Seasonal Vegetables and Fruits by Kind of Plant in Mentarang Subdistrict (ha), 2019–2022</i>	38

5.2	<p>Produksi Tanaman Sayuran dan Buah-buahan Semusim Menurut Jenis Tanaman di Kecamatan Mentarang (kuintal), 2019–2022 <i>Production of Seasonal Vegetables and Fruits by Kind of Plant in Mentarang Subdistrict (quintal), 2019–2022</i></p>	39
5.3	<p>Luas Panen Tanaman Biofarmaka Menurut Jenis Tanaman di Kecamatan Mentarang (m²), 2019–2022 <i>Harvested Area of Medicinal Plants by Kind of Plant in Mentarang Subdistrict (m²), 2019–2022</i>.....</p>	40
5.4	<p>Produksi Tanaman Biofarmaka Menurut Jenis Tanaman di Kecamatan Mentarang (kg), 2019–2022 <i>Production of Medicinal Plants by Kind of Plant in Mentarang Subdistrict (kg),2019–2022</i></p>	41
5.5	<p>Luas Panen Tanaman Hias Menurut Jenis Tanaman di Kecamatan Mentarang (m²), 2019–2022 <i>Harvested Area of Ornamental Plants by Kind of Plant in Mentarang Subdistrict (m²), 2019–2022</i>.....</p>	42
5.6	<p>Produksi Tanaman Hias Menurut Jenis Tanaman di Kecamatan Mentarang (tangkai), 2019–2022 <i>Production of Ornamental Plants by Kind of Plant n Mentarang Subdistrict (stalks), 2019–2022</i></p>	43
5.7	<p>Produksi Buah-Buahan dan Sayuran Tahunan Menurut Jenis Tanaman di Kecamatan Mentarang (kuintal), 2019–2022 <i>Production of Annual Fruits and Vegetables by Kind of Plant in Mentarang Subdistrict (quintal), 2019–2022</i></p>	44

DAFTAR GAMBAR/LIST OF FIGURES

		Halaman Page
1.1	Luas wilayah menurut kecamatan di Kabupaten Malinau (%), 2022 <i>Total Area by Subdistrict in Malinau Regency (%), 2022</i>	4
1.2	Jarak ke Ibukota Kabupaten/Kota Menurut Kecamatan di Kabupaten Malinau (km), 2022 <i>Distance to Regency/Municipal Capital by Subdistrict in in Malinau regency (km), 2022</i>	5
2.1	Jumlah Rukun Tetangga Menurut Desa di Kecamatan Mentarang, 2022 <i>Number of Rukun Tetangga by Villages in Mentarang Subdistrict, 2022</i>	12
3.1	Persentase Penduduk menurut Desa di Kecamatan Mentarang (%), 2022 <i>Percentage of Total Population by Village in Mentarang Subdistrict (%), 2022</i>	18
3.2	Rasio Jenis Kelamin di Kecamatan Mentarang, 2021 <i>Population Sex Ratio in Mentarang Subdistrict, 2021</i>	19
4.1	Banyaknya Desa/Kelurahan yang Memiliki Fasilitas Sekolah Menurut Tingkat Pendidikan di Kecamatan Mentarang, 2021 <i>Number of Villages/Kelurahan Having Educational Facilities by Educational Level in Mentarang Subdistrict, 2021</i>	26
4.2	Banyaknya Desa/Kelurahan yang Memiliki Sarana Kesehatan Menurut Jenis Sarana Kesehatan di Kecamatan Mentarang, 2021 <i>Number of Villages/Kelurahan Health Facilities by Type of Health Facilities in Mentarang Subdistrict, 2021</i>	27
5.1	Produksi Tanaman Sayuran dan Buah-buahan Semusim Menurut Jenis Tanaman di Kecamatan Mentarang (kuintal), 2022	

 <i>Production of Seasonal Vegetables and Fruits by Kind of Plant in Mentarang Subdistrict (quintal), 2022.....</i>	36
5.2	Produksi Tanaman Biofarmaka Menurut Jenis Tanaman di Kecamatan Mentarang (kg), 2022 <i>Production of Medicinal Plants by Kind of Plant in Mentarang Subdistrict (kg), 2022.....</i>	37

<https://malinaukab.bps.go.id>

PENJELASAN UMUM/EXPLANATORY NOTES

Tanda-tanda, satuan-satuan, dan lain-lainnya yang digunakan dalam publikasi ini adalah sebagai berikut:

Symbols, measurement units, and acronyms which are used in this publication, are as follows:

1. TANDA-TANDA/SYMBOLS

Data tidak tersedia/ <i>Data not available</i>	: ...
Tidak ada atau nol / <i>Null or zero</i>	: -
Data dapat diabaikan/ <i>Data negligible</i>	: 0
Tanda decimal/ <i>Decimal point</i>	: ,
Data tidak dapat ditampilkan/ <i>Not applicable</i>	: NA
Angka estimasi/ <i>Estimated figures</i>	: e
Angka diperbaiki/ <i>Revised figures</i>	: r
Angka sementara/ <i>Preliminary figures</i>	: x
Angka sangat sementara/ <i>Very preliminary figures</i>	: xx
Angka sangat sangat sementara/ <i>Very very preliminary figures</i>	: xxx

2. SATUAN/UNITS

barel/ <i>barrel</i>	: 158,99 liter/ <i>litres</i> = 1/6,2898 m ³
hektar (ha)/ <i>hectare (ha)</i>	: 10 000 m ²
kilometer (km)/ <i>kilometres (km)</i>	: 1 000 meter/ <i>meters (m)</i>
knot/ <i>knot</i>	: 1,8523 km/jam (<i>km/hour</i>)
kuintal/ <i>quintal</i>	: 100 kg
KWh	: 1 000 Watt hour
MWh	: 1 000 KWh
liter (untuk beras)/ <i>litre (for rice)</i>	: 0,80 kg
MMSCF	: 1/35,3 m ³
metrik ton (m.ton)/ <i>metric ton (m. ton)</i>	: 0,98421 long ton = 1 000 kg
ons/ <i>ounce</i>	: 28,31 gram/ <i>grams</i>
ton	: 1 000 kg

Satuan lain: buah, dus, butir, helai/lembar, kaleng, batang, pulsa, ton kilometer (ton-km), jam, menit, persen (%).

Other units: unit, pack, pieces, sheet, tin, pulse, ton-kilometres(ton-km), hour, minute, percent (%).

Perbedaan angka di belakang koma disebabkan oleh pembulatan angka.

The difference in decimal numbers is caused by rounding.

DAFTAR SINGKATAN/LIST OF ABBREVIATION

SI	: Stasiun Iklim/ <i>Climate Station</i>
SMPK	: Stasiun Meterologi Pertanian Khusus/ <i>Special Agricultural Meteorological Station</i>
t.t	: Tempat tidur/ <i>Bed</i>
BCG	: Bacillus Calmette Guerin
DPT	: Difteri, Pertusis, Tetanus/ <i>Diphtheria, Tetanus, and Pertussis</i>
TT	: Tetanus Toxoid
IOT	: Industri Obat Tradisional/ <i>Traditional Medicine Industry</i>
IKOT	: Industri Kecil Obat Tradisional/ <i>Traditional Medicine Small Industry</i>
Alkes	: Alat kesehatan/ <i>Health Kits</i>
PKRT	: Perbekalan Kesehatan Rumah tangga/ <i>Household Health Logistics</i>
Kompl	: Komplemen/ <i>Complement</i>
IRTP	: Industri Pangan Produksi Rumah Tangga/ <i>Foods Home Industry</i>
PBF	: Pedagang Besar Farmasi/ <i>Pharmacy Whole-seller</i>
GFK	: Gudang Farmasi Kab/Kota/Regency/ <i>Municipality Pharmacy Warehouse</i>
RB	: Rumah Bersalin/ <i>Delivery House</i>
Pustu	: Puskesmas pembantu/ <i>Auxiliary Public Health Center</i>
BP	: Balai Pengobatan/ <i>Polyclinic</i>
TPS	: Tempat Pembuangan Sampah Sementara / <i>landfill</i>
Jamkesmas	: Jaminan kesehatan masyarakat miskin/ <i>Poor public health insurance</i>
PJKMU	: Program Jaminan Kesehatan Masyarakat Umum/ <i>General Public Health Insurance Program</i>
SIUP	: Surat Ijin Usaha Perdagangan/ <i>Trading Permission Letter</i>
TDP	: Tanda Daftar Perusahaan/ <i>Company Registration Identity</i>
API	: Angka Pengenal Importir/ <i>Importer's Identity Number</i>

01

GEOGRAFI DAN IKLIM **GEOGRAPHY AND CLIMATE**



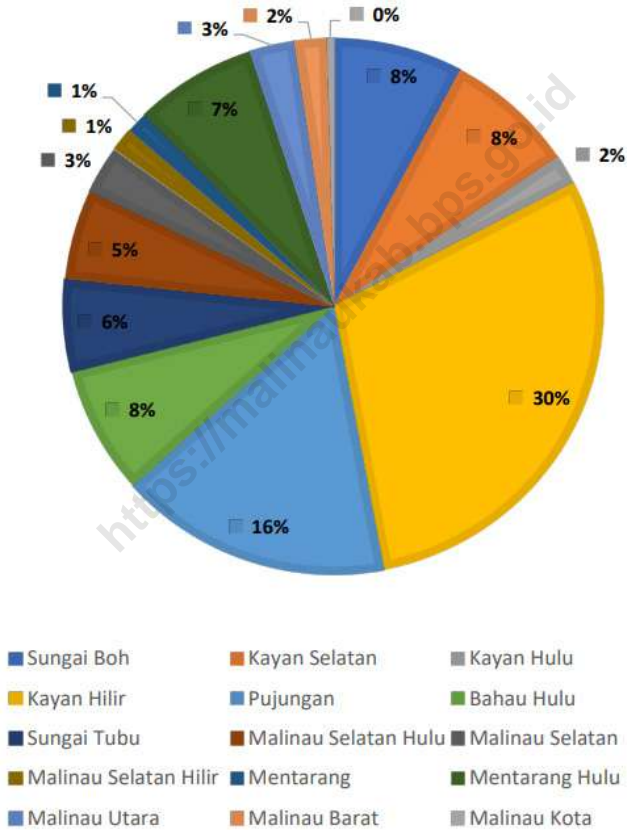
ULASAN

Kabupaten Malinau merupakan salah satu kabupaten di wilayah Provinsi Kalimantan Utara sejak tahun 1999. Kabupaten Malinau merupakan pemekaran dari wilayah Kabupaten Bulungan yang sebelumnya masih menjadi wilayah Provinsi Kalimantan Timur dengan Kecamatan Malinau Kota sebagai ibukota kabupatennya. Secara geografis, Kabupaten Malinau merupakan garis batas Indonesia dengan Malaysia. Kabupaten Malinau dibatasi oleh Malaysia di sebelah Barat, Kabupaten Nunukan di sebelah Utara, kemudian Kabupaten Bulungan di sebelah Timur dan Kabupaten Kutai Barat di sebelah Selatan.

Kabupaten Malinau memegang gelar sebagai salah satu kabupaten terluas di Indonesia dengan luas wilayah mencapai 40 (empat puluh) ribu km². Namun dengan luas sedemikian besarnya, total penduduk di Kabupaten Malinau kurang dari 100 ribu jiwa. Menurut hasil proyeksi BPS, penduduk Malinau di tahun 2021 sebanyak 83,8 ribu jiwa dengan rata - rata kepadatan penduduk per - km² 2,15 atau per - km² wilayah di Malinau hanya ditempati oleh 2 - 3 jiwa saja.

Kecamatan Kayan Hilir menjadi kontributor terbesar wilayah di Kabupaten Malinau atau sebesar 30 persen dari total luas wilayah, disusul oleh Kecamatan Pujungan, sebesar 16 persen. Kecamatan Malinau Kota memiliki luas wilayah tersempit di Malinau namun memiliki jumlah penduduk terpadat, yaitu mencapai 191,03 jiwa per - km². Sama halnya dengan wilayah di Pulau Kalimantan lainnya. Malinau juga memiliki curah hujan yang cukup tinggi. Selama tahun 2021, curah hujan tertinggi tercatat pada Bulan Januari, yaitu mencapai 744,7 mm dengan curah hujan per bulan berkisar pada 280 hingga 400 mm.

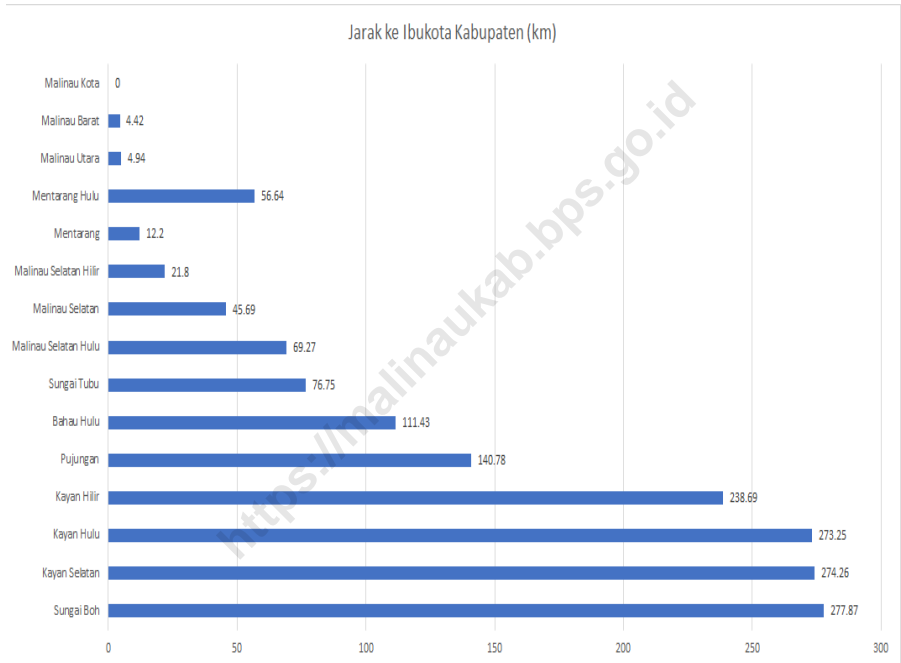
Gambar 1.1 Luas Daerah menurut Kecamatan (%), 2022
Figures 1.1 Total Area by Subdistrict (%), 2022



Sumber/Source : Bappeda dan Litbang Kabupaten Malinau

Gambar 1.2
Figures

Jarak ke Ibukota Kecamatan Menurut Desa/Kelurahan di Kecamatan Mentarang (km), 2022
Distance to the Subdistrict Capital by Village/Kelurahan in Mentarang Subdistrict (km), 2022



Sumber/Source : Badan Perencanaan Pembangunan Daerah, Penelitian dan Pembangunan Kabupaten Malinau

1.1 KEADAAN GEOGRAFI GEOGRAPHY CONDITION

Tabel 1.1.1 Luas Daerah Menurut Kecamatan di Kabupaten Malinau, 2022
Table Total Area by Subdistrict in Malinau Regency, 2022

Kecamatan Subdistrict	Luas Total Area (km ² /sq.km)	Persentase terhadap Luas Kecamatan Percentage to Subdistrict Area
(1)	(2)	(3)
Sungai Boh	2 801,51	7,19
Kayan Selatan	2 471,50	6,34
Kayan Hulu	735,40	1,89
Kayan Hilir	11 863,19	30,44
Pujungan	6 515,59	16,72
Bahau Hulu	3 103,38	7,96
Sungai Tubu	2 243,78	5,76
Malinau Selatan Hulu	2 171,21	5,57
Malinau Selatan	1 154,79	2,96
Malinau Selatan Hilir	572,20	1,47
Mentarang	535,15	1,37
Mentarang Hulu	2 807,20	7,20
Malinau Utara	1 091,18	2,80
Malinau Barat	765,41	1,96
Malinau Kota	142,07	0,36
Malinau	38 973,56	100,00

Sumber/Source: Badan Perencanaan Pembangunan Daerah dan Litbang Kabupaten Malinau

Tabel
Table 1.1.2

Tinggi wilayah dan jarak ke Ibukota Kabupaten Menurut Kecamatan km), 2022
Area height and Distance to the district capital by Subdistrict (km), 2022

Desa/Kelurahan Village/Kelurahan	Tinggi Wilayah (mdpl)	Jarak ke Ibukota Kabupaten/ Kota Distance to Regency/Municipal Capital
(1)	(2)	(3)
Sungai Boh	566.20	277.87
Kayan Selatan	744.40	274.26
Kayan Hulu	611.10	273.25
Kayan Hilir	604.20	238.69
Pujungan	267.90	140.78
Bahau Hulu	416.00	111.43
Sungai Tubu	-	76.75
Malinau Selatan Hulu	-	69.27
Malinau Selatan	83.30	45.69
Malinau Selatan Hilir	-	21.80
Mentarang	63.00	12.20
Mentarang Hulu	423.70	56.64
Malinau Utara	59.70	4.94
Malinau Barat	63.20	4.42
Malinau Kota	62.00	-

Catatan/Note: Perhitungan jarak garis lurus dari alun-alun Kantor Pemerintahan Kabupaten Malinau

Sumber/Source: Badan Perencanaan Pembangunan Daerah dan Litbang Kabupaten Malinau

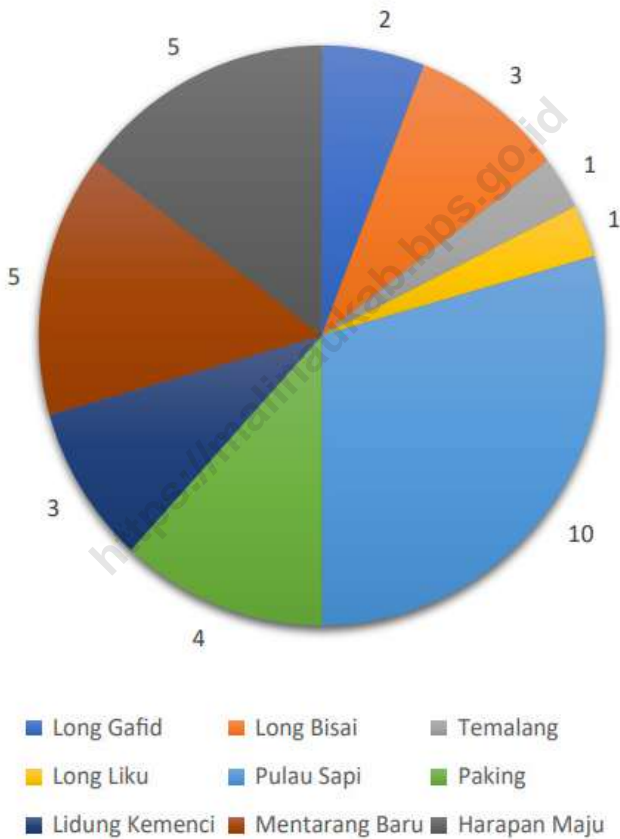
ULASAN

Mentarang merupakan kecamatan yang terletak di sebelah utara Kabupaten Malinau dengan ibukota kecamatannya adalah Desa Pulau Sapi.

Wilayah Kecamatan Mentarang dibagi menjadi 9 wilayah administrasi yaitu Desa Long Gafid, Long Bisai, Temalang, Long Liku, Pulau Sapi, Paking, Lidung Kemenci, Mentarang Baru, Harapan Maju. Selain itu wilayah Mentarang terbagi menjadi 34 Rukun Tetangga (RT) dan 10 diantaranya merupakan wilayah Desa Pulau Sapi. Di Malinau tidak ada Rukun Warga (RW), satuan lingkungan setempat dibawah desa langsung dipegang oleh Ketua Rukun Tetangga (RT).

<https://malinaukab.bps.go.id>

Gambar 2.1 Jumlah Rukun Tetangga menurut Desa di Kecamatan Mentarang
Figures



Sumber/Source : Bagian Tata Pemerintahan, Sekretaris Daerah Kabupaten Malinau

2.1 WILAYAH ADMINISTRATIF ADMINISTRATIVE AREA

Tabel 2.1.1 Jumlah Rukun Warga (RW) dan Rukun Tetangga (RT) Menurut **Kecamatan**, 2021
Table *Number of Rukun Warga and Rukun Tetangga by Villages'/Kelurahan in Subdistrict, 2021*

Kecamatan Subdistrict	Rukun Warga (RW) Rukun Warga	Rukun Tetangga (RT) Rukun Tetangga
(1)	(2)	(3)
Sungai Boh	-	15
Kayan Selatan	-	13
Kayan Hulu	-	20
Kayan Hilir	-	15
Pujungan	-	21
Bahau Hulu	-	13
Sungai Tubu	-	13
Malinau Selatan Hulu	-	27
Malinau Selatan	-	32
Malinau Selatan Hilir	-	21
Mentarang	-	34
Mentarang Hulu	-	13
Malinau Utara	-	47
Malinau Barat	-	43
Malinau Kota	-	54
MALINAU	-	381

Sumber/Source: Bagian Tata Pemerintahan, Sekertaris Daerah Kabupaten Malinau

03

**PENDUDUK
POPULATION**

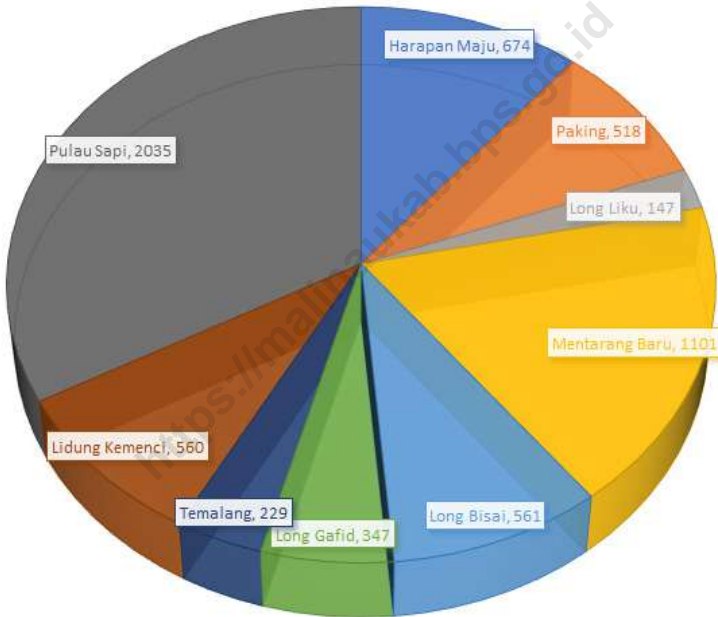


ULASAN

Total penduduk di Kecamatan Mentarang adalah sebesar 6.172 jiwa dimana setengahnya berdomisili di Desa Mentarang. Berdasarkan gambar 3.1 diketahui bahwa proporsi penduduk di Desa Pulau Sapi mencapai 33 persen dari total penduduk di Kecamatan Mentarang, kemudian Desa dengan populasi terbanyak kedua adalah Desa Mentarang Baru dengan 18 persen. Desa Long Liku merupakan desa dengan total populasi penduduk terkecil yaitu sebesar 2 persen dari total penduduk di Kecamatan Mentarang.

<https://malinaukab.bps.go.id>

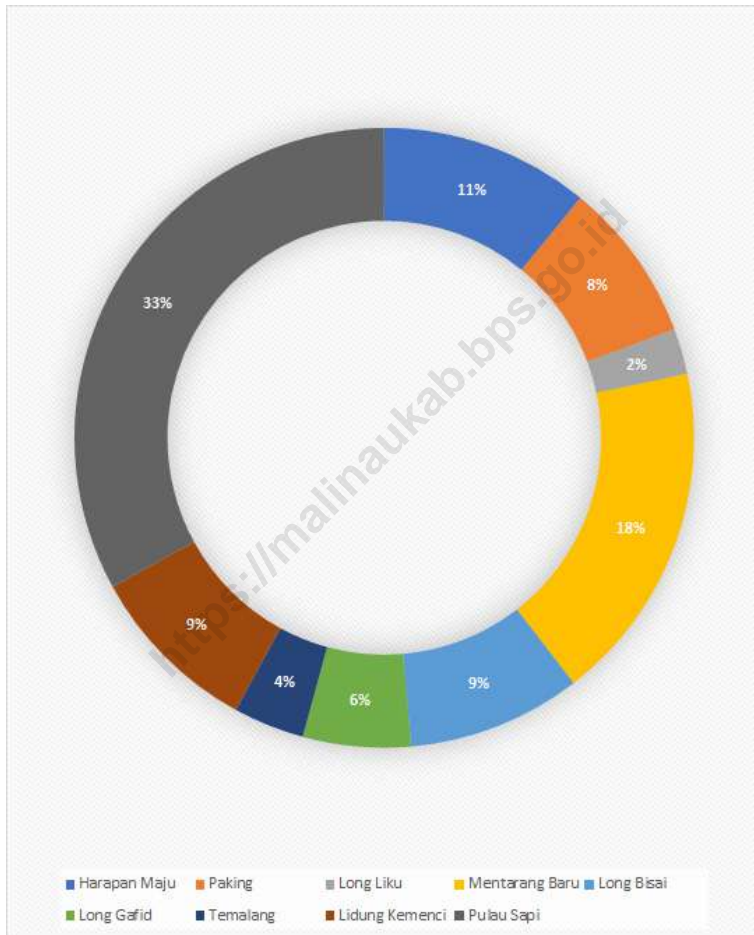
Gambar 3.1 Jumlah Penduduk Menurut Desa di Kecamatan Mentarang
Figures



Sumber/Source : Dinas Kependudukan dan Pencatatan Sipil Kalimantan Utara

Gambar 3.2
Figures

Persentase Jumlah Penduduk Kecamatan Mentarang Berdasarkan Desa



Sumber/Source : Dinas Kependudukan dan Pencatatan Sipil Kalimantan Utara

Tabel 3.1
Table

Penduduk, Distribusi Persentase Penduduk, Kepadatan Penduduk, Rasio Jenis Kelamin Penduduk Menurut Desa/ Kelurahan di Kecamatan Mentarang, 2022
Population, Percentage Distribution of Population, Population Density, and Population Sex Ratio by Villages/ Kelurahan in Mentarang Subdistrict, 2022

Desa/Kelurahan <i>Village/Kelurahan</i>	Penduduk/Population		
	Laki-Laki/Male	Perempuan/Female	Jumlah/Total
(1)	(2)	(3)	(4)
Harapan Maju	369	305	674
Paking	274	244	518
Long Liku	81	66	147
Mentarang Baru	571	530	1 101
Long Bisai	280	281	561
Long Gafid	184	163	347
Temalang	109	120	229
Lidung Kemenci	281	279	560
Pulau Sapi	1 047	988	2 035
Mentarang	3196	2976	6172

Lanjutan Tabel/*Continued Table 3.1*

Desa/Kelurahan Village/Kelurahan	Persentase Penduduk Percentage of Total Population	Kepadatan Penduduk (per Km²) Population Density per sq.km	Rasio Jenis Kelamin Penduduk Population Sex Ratio
(1)	(5)	(6)	(7)
Harapan Maju	10.92	...	120.98
Paking	8.39	...	112.30
Long Liku	2.38	...	122.73
Mentarang Baru	17.84	...	107.74
Long Bisai	9.09	...	99.64
Long Gafid	5.62	...	112.88
Temalang	3.71	...	90.83
Lidung Kemenci	9.07	...	100.72
Pulau Sapi	32.97	...	105.97
Mentarang	100.00	11.53	107.39

Catatan/Note: Periode: Semester II 2022

Sumber/Source: Dinas Kependudukan dan Pencatatan Sipil Kalimantan Utara

04

SOSIAL DAN KESEJAHTERAAN RAKYAT *SOCIAL AND WELFARE*

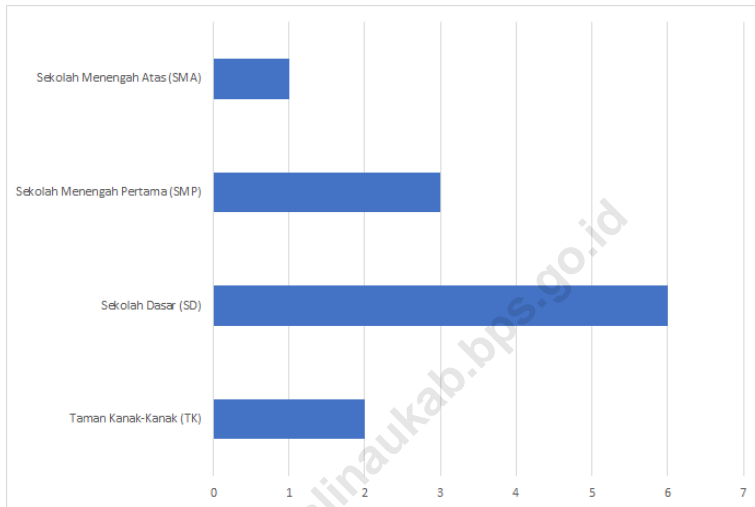


ULASAN

Berdasarkan Data Pemutahiran Potensi Desa di Kecamatan Mentarang, diketahui bahwa terdapat 13 sekolah yang terdiri dari 2 Taman Kanak-kanak (TK), 7 Sekolah Dasar (SD), 3 Sekolah Menengah Pertama (SMP), dan 1 Sekolah Menengah Atas (SMA) yang tersebar di sembilan desa di Kecamatan Mentarang. Kecamatan Mentarang tidak memiliki sekolah pada jenjang Raudatul Athfal (RA), Madrasah Ibtidaiyah (MI), Madrasah Aliyah (MA), dan Sekolah Menengah Kejuruan (SMK).

Sementara itu, untuk fasilitas kesehatan, berdasarkan Data Podes tersebut, Kecamatan Mentarang tercatat hanya memiliki 1 unit Puskesmas dan 1 unit Apotek di wilayahnya. Untuk permasalahan penyakit kurang gizi, terdapat 1 orang penderita kurang gizi di Kecamatan Mentarang di tahun 2021. Sementara itu, terkait dengan agama dan sosial di Kecamatan Mentarang terdapat gereja protestan dan masjid. Sementara itu, untuk musholla, gereja katolik, pura, dan vihara tidak tersedia di Kecamatan Mentarang.

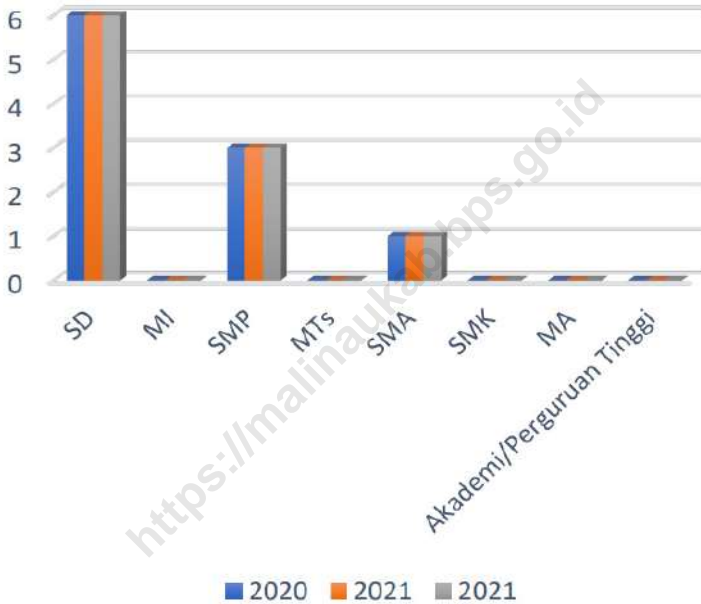
Gambar 4.1 Jumlah Sekolah Menurut Tingkat Pendidikan di Kecamatan Mentarang Tahun Ajaran 2021/2022



Sumber/Source : Kementerian Pendidikan, Kebudayaan, Riset, dan Teknologi, Sistem Data Pokok Pendidikan, data semester ganjil laporan sampai dengan 30 November 2022

Gambar 4.2
Figures

Banyaknya Desa¹/Kelurahan yang Memiliki Fasilitas Sekolah Menurut Tingkat Pendidikan di Kecamatan Mentarang, 2020–2022



Sumber/Source : Badan Pusat Statistik, Pendataan Potensi Desa (Podes)

4.1 PENDIDIKAN EDUCATION

Tabel 4.1.1 Banyaknya Desa¹/Kelurahan yang Memiliki Fasilitas Sekolah Menurut Tingkat Pendidikan di Kecamatan Mentarang, 2020–2022
Number of Villages¹/Kelurahan Having Educational Facilities by Educational Level in Mentarang Subdistrict, 2020–2022

Tingkat Pendidikan Educational Level	2020 ²	2021 ²	2022 ³
(1)	(2)	(3)	(4)
Sekolah Dasar (SD) <i>Primary School</i>	6	6	...
Madrasah Ibtidaiyah (MI) <i>Madrasah Ibtidaiyah</i>	-	-	...
Sekolah Menengah Pertama (SMP) <i>Junior High School</i>	3	3	...
Madrasah Tsanawiyah (MTs) <i>Madrasah Tsanawiyah (MTs)</i>	-	-	...
Sekolah Menengah Atas (SMA) <i>Senior High School</i>	1	1	...
Sekolah Menengah Kejuruan (SMK) <i>Vocational High School</i>	-	-	...
Madrasah Aliyah (MA) <i>Madrasah Aliyah</i>	-	-	...
Akademi/Perguruan Tinggi <i>Academy/University</i>	-	-	...

Catatan/Note: ¹Desa pada tabel ini termasuk Unit Permukiman Transmigrasi (UPT) yang masih dibina oleh kementerian terkait/
Villages in this table include Transmigration Settlement Unit which is still fostered by the relevant ministries.

Sumber/Source: ²Badan Pusat Statistik, Pendataan Potensi Desa (Podes)/BPS-Statistics Indonesia, Village Potential Data Collecting

³...

Tabel 4.1.2
Table

Jumlah Sekolah Menurut Tingkat Pendidikan di Kecamatan Mentarang, 2021/2022 dan 2022/2023
Number of Schools by Educational Level in Mentarang Subdistrict, 2021/2022 and 2022/2023

Tingkat Pendidikan Educational Level	Negeri/Public		Swasta/Private		Jumlah/Total	
	2021/2022	2022/2023	2021/2022	2022/2023	2021/2022	2022/2023
(1)	(2)	(3)	(4)	(5)	(6)	(7)
Taman Kanak-Kanak (TK) ¹ /Kindergarten ¹	1	-	1	-	2	-
Raudatul Athfal (RA) ² Raudatul Athfal (RA) ²	-	-	-	-	-	-
Sekolah Dasar (SD) ¹ Elementary Schools ¹	6	6	-	-	6	6
Madrasah Ibtidaiyah (MI) ² /Madrasah Ibtidaiyah (MI) ²	-	-	-	-	-	-
Sekolah Menengah Pertama (SMP) ¹ /Junior High Schools ¹	3	3	-	-	3	3
Madrasah Tsanawiyah (MTs) ² /Madrasah Tsanawiyah (MTs) ²	-	-	-	-	-	-
Sekolah Menengah Atas (SMA) ¹ /Senior High Schools ¹	1	1	-	-	1	1
Sekolah Menengah Kejuruan (SMK) ¹ Vocational High Schools ¹	-	-	-	-	-	-
Madrasah Aliyah (MA) ² Madrasah Aliyah (MA) ²	-	-	-	-	-	-

Catatan/Note: ³ Seluruh Raudatul Athfal (RA) berstatus swasta/All Raudatul Athfal (RA) are private

Sumber/Source: ¹ Kementerian Pendidikan, Kebudayaan, Riset, dan Teknologi, Sistem Data Pokok Pendidikan, data semester ganjil laporan sampai dengan 30 November 2022/Ministry of Education, Culture, Research, and Technology, Basic Education Data System, odd semester report data up to 30 November 2022

² Kementerian Agama, EMIS, data semester ganjil laporan sampai dengan 9 Februari 2023/Ministry of Religious Affairs, EMIS, odd semester report data up to 9 February 2023

Tabel 4.1.3 Jumlah Guru Menurut Tingkat Pendidikan di Kecamatan Mentarang, 2021/2022 dan 2022/2023
Table Number of Teachers by Educational Level in Mentarang Subdistrict, 2021/2022 and 2022/2023

Tingkat Pendidikan Educational Level	Negeri/Public		Swasta/Private		Jumlah/Total	
	2021/2022	2022/2023	2021/2022	2022/2023	2021/2022	2022/2023
(1)	(2)	(3)	(4)	(5)	(6)	(7)
Taman Kanak-Kanak (TK) ¹ /Kindergarten ¹	8	-	4	-	12	-
Raudatul Athfal (RA) ² Raudatul Athfal (RA) ²	-	-	-	-	-	-
Sekolah Dasar (SD) ^{1,3} Elementary Schools ^{1,3}	80	73	-	-	80	73
Madrasah Ibtidaiyah (MI) ² /Madrasah Ibtidaiyah (MI) ²	-	-	-	-	-	-
Sekolah Menengah Pertama (SMP) ^{1,3} Junior High Schools ^{1,3}	54	49	-	-	54	49
Madrasah Tsanawiyah (MTs) ² /Madrasah Tsanawiyah (MTs) ²	-	-	-	-	-	-
Sekolah Menengah Atas (SMA) ^{1,3} /Senior High Schools ^{1,3}	25	23	-	-	25	23
Sekolah Menengah Kejuruan (SMK) ^{1,3} Vocational High Schools ^{1,3}	-	-	-	-	-	-
Madrasah Aliyah (MA) ² Madrasah Aliyah (MA) ²	-	-	-	-	-	-

Catatan/Note: ³ Jumlah guru termasuk kepala sekolah dan guru/The total of teachers including headmaster and teacher.

Sumber/Source: ¹ Kementerian Pendidikan, Kebudayaan, Riset, dan Teknologi, Sistem Data Pokok Pendidikan, data semester ganjil laporan sampai dengan 30 November 2022/Ministry of Education, Culture, Research, and Technology, Basic Education Data System, odd semester report data up to 30 November 2022

² Kementerian Agama, EMIS, data semester ganjil laporan sampai dengan 9 Februari 2023/Ministry of Religious Affairs, EMIS, odd semester report data up to 9 February 2023

Tabel 4.1.4
Table

Jumlah Murid Menurut Tingkat Pendidikan di Kecamatan Mentarang, 2021/2022 dan 2022/2023
Number of Pupils by Educational Level in Mentarang Subdistrict, 2021/2022 and 2022/2023

Tingkat Pendidikan Educational Level	Negeri/Public		Swasta/Private		Jumlah/Total	
	2021/2022	2022/2023	2021/2022	2022/2023	2021/2022	2022/2023
(1)	(2)	(3)	(4)	(5)	(6)	(7)
Taman Kanak-Kanak (TK) ¹ /Kindergarten ¹	47	-	23	-	70	-
Raudatul Athfal (RA) ² Raudatul Athfal (RA) ²	-	-	-	-	-	-
Sekolah Dasar (SD) ¹ Elementary Schools ¹	722	698	-	-	722	698
Madrasah Ibtidaiyah (MI) ² /Madrasah Ibtidaiyah (MI) ²	-	-	-	-	-	-
Sekolah Menengah Pertama (SMP) ¹ /Junior High Schools ¹	399	370	-	-	399	370
Madrasah Tsanawiyah (MTs) ² /Madrasah Tsanawiyah (MTs) ²	-	-	-	-	-	-
Sekolah Menengah Atas (SMA) ¹ /Senior High Schools ¹	309	289	-	-	309	289
Sekolah Menengah Kejuruan (SMK) ¹ Vocational High Schools ¹	-	-	-	-	-	-
Madrasah Aliyah (MA) ² Madrasah Aliyah (MA) ²	-	-	-	-	-	-

Catatan/Note: ...

Sumber/Source: ¹ Kementerian Pendidikan, Kebudayaan, Riset, dan Teknologi, Sistem Data Pokok Pendidikan, data semester ganjil laporan sampai dengan 30 November 2022/Ministry of Education, Culture, Research, and Technology, Basic Education Data System, odd semester report data up to 30 November 2022

² Kementerian Agama, EMIS, data semester ganjil laporan sampai dengan 9 Februari 2023/Ministry of Religious Affairs, EMIS, odd semester report data up to 9 February 2023

4.2 KESEHATAN HEALTH

Tabel 4.2.1 Banyaknya Desa¹/Kelurahan yang Memiliki Sarana Kesehatan Menurut Jenis Sarana Kesehatan di Kecamatan Mentarang, 2020–2022
Number of Villages¹/Kelurahan Health Facilities by Type of Health Facilities in Mentarang Subdistrict, 2020–2022

Jenis Sarana Kesehatan Type of Health Facilities	2020 ²	2021 ²	2022 ³
(1)	(2)	(3)	(4)
Rumah Sakit Hospital	-	-	...
Rumah Sakit Bersalin Maternity Hospital	-	-	...
Poliklinik/Balai Pengobatan Polyclinic	-	-	...
Puskesmas Rawat Inap Public Health Center with Inpatient Care	1	1	...
Puskesmas Tanpa Rawat Inap Public Health Center without Inpatient Care	-	-	...
Apotek Pharmacy	1	1	...

Catatan/Note: ¹ Desa pada tabel ini termasuk Unit Permukiman Transmigrasi (UPT) yang masih dibina oleh kementerian terkait/
Villages in this table include Transmigration Settlement Unit which is still fostered by the relevant ministries.

Sumber/Source: ² Badan Pusat Statistik, Pendataan Potensi Desa (Podes)/BPS-Statistics Indonesia, Village Potential Data Collecting
³ ...

05

**PERTANIAN
AGRICULTURE**

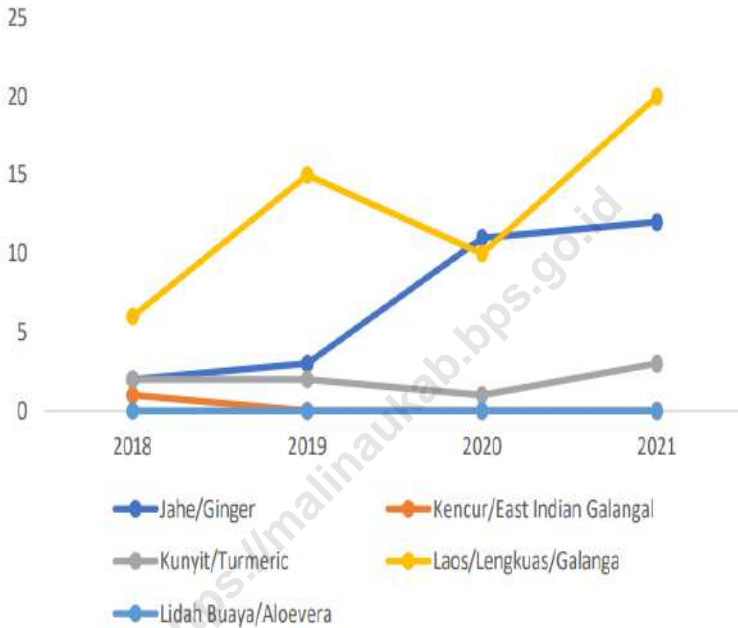


ULASAN

Kecamatan Mentarang merupakan salah satu kontributor bidang pertanian di Kabupaten Malinau. Laos merupakan produk tanaman biofarmaka dengan luas panen terbesar di kecamatan Mentarang dalam kurun waktu 2018 hingga 2021. Pada tahun 2021, luas panen laos di kecamatan Mentarang mencapai 20 meter persegi. Luas panen tersebut mengalami peningkatan dibanding dengan tahun sebelumnya. Selain itu, luas panen tanaman biofarmaka laos di tahun 2021 menjadi yang terbesar dalam kurun waktu empat tahun terakhir di Kecamatan Mentarang.

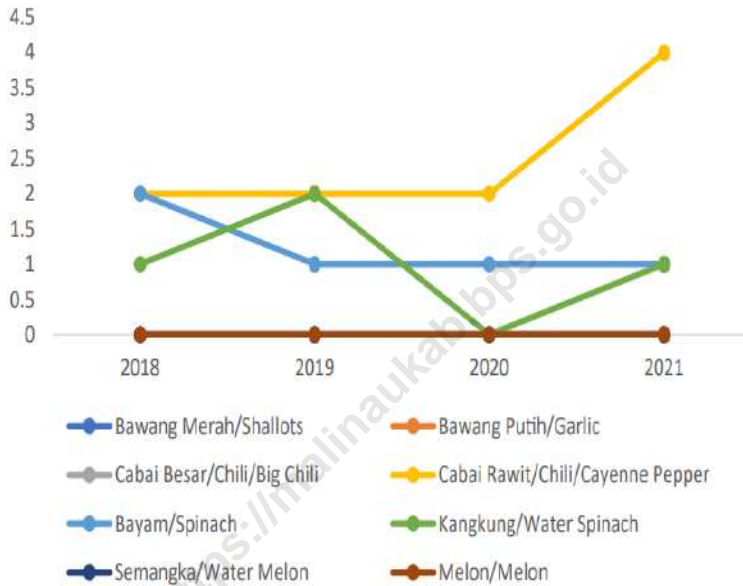
Sementara itu, Kecamatan Mentarang juga merupakan salah satu kontributor sayuran dan buah-buahan di Kabupaten Malinau. Cabai rawit merupakan sayuran dengan luas panen terbesar di kecamatan Mentarang dalam kurun waktu 2018 hingga 2021. Pada tahun 2021, luas panen cabai rawit di kecamatan mentarang dapat mencapai empat hektar. Luas panen tersebut mengalami peningkatan dibanding dengan tahun sebelumnya. Selain itu, luas panen sayuran cabai rawit di tahun 2021 menjadi yang terbesar dalam kurun waktu empat tahun terakhir di Kecamatan Mentarang.

Gambar 5.1 Luas Panen Tanaman Biofarmaka Menurut Jenis Tanaman di Kecamatan Mentarang (m²), 2018 - 2021
Figures



Sumber/Source : BPS, Statistik Pertanian Hortikultura SPH–TBF/BPS–Statistics Indonesia, Agricultural Statistic for Horticulture SPH–TBF

Gambar 5.2 Luas Panen Tanaman Sayuran dan Buah-buahan Semusim Menurut Jenis Tanaman di Kecamatan Mentarang (ha), 2018 - 2021



Sumber/Source : BPS, Statistik Pertanian Hortikultura SPH–TBF/BPS–Statistics Indonesia, Agricultural Statistic for Horticulture SPH–TBF

Tabel 5.1
Table

Luas Panen Tanaman Sayuran dan Buah-buahan Semusim Menurut Jenis Tanaman di Kecamatan Mentarang (ha), 2019–2022
Harvested Area of Seasonal Vegetables and Fruits by Kind of Plant in Mentarang Subdistrict (ha), 2019–2022

Jenis Tanaman Kind of Plants	2019	2020	2021	2022 ^x
(1)	(2)	(3)	(4)	(5)
Sayuran/Vegetables:				
Bawang Merah/ <i>Shallots</i>	-	-	-	-
Cabai Besar/TW/Teropong <i>Chili/Big Chili</i>	-	-	-	2
Cabai Keiting <i>Curly Chili</i>	-	-	-	-
Cabai Rawit <i>Chili/Cayenne Pepper</i>	2	2	4	3
Kentang/ <i>Potato</i>	-	-	-	-
Kubis/ <i>Cabbage</i>	-	-	-	-
Tomat/ <i>Tomato</i>	-	-	1	-
Bawang Putih/ <i>Garlic</i>	-	-	-	-
Buah–buahan/Fruits:				
Semangka/ Water Melon	-	-	-	-
Terung/ Eggplant	-	-	1	-

Catatan/Note: ...

Sumber/Source: Badan Pusat Statistik, Statistik Pertanian Hortikultura SPH-SBS/BPS-Statistics Indonesia, *Agricultural Statistic for Horticulture SPH-SBS*

Tabel 5.2
Table

Produksi Tanaman Sayuran dan Buah-buahan Semusim Menurut Jenis Tanaman di Kecamatan Mentarang (kuintal), 2019–2022
Production of Seasonal Vegetables and Fruits by Kind of Plant in Mentarang Subdistrict (quintal), 2019–2022

Jenis Tanaman Kind of Plants	2019	2020	2021	2022 ^x
(1)	(2)	(3)	(4)	(5)
Sayuran/Vegetables:				
Bawang Merah/ <i>Shallots</i>	-	-	-	-
Cabai Besar/TW/Teropong <i>Chili/Big Chili</i>	-	240
Cabai Keiting <i>Curly Chili</i>	-	-
Cabai Rawit <i>Chili/Cayenne Pepper</i>	400	110	720	480
Kentang/ <i>Potato</i>	-	-	-	-
Kubis/ <i>Cabbage</i>	-	-	-	-
Tomat/ <i>Tomato</i>	-	-	400	-
Bawang Putih/ <i>Garlic</i>	-	-	-	-
Buah–buahan/Fruits:				
Semangka/ Water Melon	-	-	-	-
Terung/ Eggplant	-	-	400	-

Catatan/Note: ...

Sumber/Source: Badan Pusat Statistik, Statistik Pertanian Hortikultura SPH-SBS/BPS-Statistics Indonesia, *Agricultural Statistic for Horticulture SPH-SBS*

Tabel 5.3 Luas Panen Tanaman Biofarmaka Menurut Jenis Tanaman di Kecamatan Mentarang (m²), 2019–2022
Table *Harvested Area of Medicinal Plants by Kind of Plant in Mentarang Subdistrict (m²), 2019–2022*

Jenis Tanaman Kind of Plants	2019	2020	2021	2022 ^x
(1)	(2)	(3)	(4)	(5)
Jahe/Ginger	3	11	12	11
Laos/Lengkuas/Galanga	15	10	20	26
Kencur/East Indian Galangal	-	-	-	-
Kunyit/Turmeric	2	1	3	1
Serai/Lemongrass	-	-	-	29

Catatan/Note: ...
 Sumber/Source: Badan Pusat Statistik, Statistik Pertanian Hortikultura SPH-TBF/BPS-Statistics Indonesia, Agricultural Statistic for Horticulture SPH-TBF

Tabel 5.4 **Produksi Tanaman Biofarmaka Menurut Jenis Tanaman di Kecamatan Mentarang (kg), 2019–2022**
Table **Production of Medicinal Plants by Kind of Plant in Mentarang Subdistrict (kg), 2019–2022**

Jenis Tanaman Kind of Plants	2019	2020	2021	2022 ^x
(1)	(2)	(3)	(4)	(5)
Jahe/Ginger	14	49	44	72
Laos/Lengkuas/Galanga	96	83	129	236
Kencur/East Indian Galangal	-	-	-	-
Kunyit/Turmeric	6	3	12	8
Serai /Lemongrass	-	-	-	272

Catatan/Note: ...

Sumber/Source: Badan Pusat Statistik, Statistik Pertanian Hortikultura SPH-TBF/BPS-Statistics Indonesia, Agricultural Statistic for Horticulture SPH-TBF

Tabel 5.5
Table

Luas Panen Tanaman Hias Menurut Jenis Tanaman di Kecamatan Mentarang (m²), 2019–2022
Harvested Area of Ornamental Plants by Kind of Plant in Mentarang Subdistrict (m²), 2019–2022

Jenis Tanaman Kind of Plants	2019	2020	2021	2022 ^x
(1)	(2)	(3)	(4)	(5)
Anggrek Pot/Pot Orchid	-	-	-	-
Anggrek Potong/Cut Orchid	-	-	-	-
Krisan/Chrysantemum	-	-	-	-
Mawar/Rose	-	-	-	-
Sedap Malam/Tuberose	-	-	-	-

Catatan/Note: ...

Sumber/Source: Badan Pusat Statistik, Statistik Pertanian Hortikultura SPH-TH/BPS-Statistics Indonesia, Agricultural Statistik for Horticulture SPH-TH

Tabel 5.6 **Produksi Tanaman Hias Menurut Jenis Tanaman di Kecamatan Mentarang (tangkai), 2019–2022**
Table **Production of Ornamental Plants by Kind of Plant n Mentarang Subdistrict (stalks), 2019–2022**

Jenis Tanaman Kind of Plants	2019	2020	2021	2022 ^x
(1)	(2)	(3)	(4)	(5)
Anggrek Pot/Pot Orchid	-	-	-	-
Anggrek Potong/Cut Orchid	-	-	-	-
Krisan/Chrysantemum	-	-	-	-
Mawar/Rose	-	-	-	-
Sedap Malam/Tuberose	-	-	-	-

Catatan/Note: ...

Sumber/Source: Badan Pusat Statistik, Statistik Pertanian Hortikultura SPH-TH/BPS-Statistics Indonesia, Agricultural Statistik for Horticulture SPH-TH

Tabel 5.7
Table

Produksi Buah-Buahan dan Sayuran Tahunan Menurut Jenis Tanaman di Kecamatan Mentarang (kuintal), 2019–2022

Production of Annual Fruits and Vegetables by Kind of Plant in Mentarang Subdistrict (quintal), 2019–2022

Jenis Tanaman <i>Kind of Plants</i>	2019	2020	2021	2022 ^x
(1)	(2)	(3)	(4)	(5)
Buah–Buahan/Fruits:				
Mangga/ <i>Mango</i>	121	243	249	256
Durian/ <i>Durian</i>	748	366	138	835
Jeruk Siam/ <i>Kepron/Orange/Tangerine</i>	-	-	-	-
Pisang/ <i>Banana</i>	68	23	24	137
Pepaya/ <i>Papaya</i>	689	179	384	537
Salak/ <i>Snakefruit</i>	-	-	-	-
Nangka/ <i>Cempedak/ Jackfruit</i>	642	412	127	1 025
Duku/ <i>Langsat/Kokosan/ Duku</i>	1 080	981	428	1 169
Rambutan/ <i>Rambutan</i>	693	99	282	1 497
Sayuran/<i>Vegetables:</i>				
Jengkol/ <i>Jengkol</i>	-	-	-	-
Petai/ <i>Twisted Cluster Bean</i>	-	-	-	15

Catatan/Note: ...

Sumber/Source: Badan Pusat Statistik, Statistik Pertanian Hortikultura SPH-BST/BPS-Statistics Indonesia, *Agricultural Statistic for Horticulture SPH-BST*

ST 2023
SENSUS PERTANIAN

BerAKHLAK

Berorientasi Pelayanan Akuntabel Kompeten
Harmonis Loyal Adaptif Kolaboratif

DATA

MENCERDASKAN BANGSA

— *Enlighten The Nation* —



**BADAN PUSAT STATISTIK
KABUPATEN MALINAU
BPS-STATISTICS OF MALINAU REGENCY**

Jl. Pusat Pemerintahan, Malinau 77554
Telp.: 0553-2022087 Fax.: 0553-2022501
Homepage: <http://malinaukab.bps.go.id>, E-mail: bps6501@bps.go.id

ISSN 2715 - 2308

