

01  
30  
-1  
ULAWESI  
AH



Nomor Katalog : 1403.7271.030

# KECAMATAN PALU TIMUR DALAM ANGKA 2006



*Kerjasama*  
*Badan Perencanaan Pembangunan Daerah Kota Palu*  
*dengan*  
*Badan Pusat Statistik Kota Palu*



**Badan Pusat Statistik Kota Palu**

**KECAMATAN PALU TIMUR  
DALAM ANGKA**

**2006**

*Kerjasama*  
**Badan Perencanaan Pembangunan Daerah**  
*Dengan*  
**Badan Pusat Statistik Kota Palu**

## **KECAMATAN PALU TIMUR DALAM ANGKA 2006**

**No. Katalog** : 1403.7271.030

**ISSN** : 0852.7458

**No. Publikasi** : 72710.07.011

**Ukuran Buku** : 15 cm x 21 cm

**Jumlah Halaman** : 99 + XII

**Naskah :**

Koordinator Sensus Kecamatan Palu Timur

**Penyunting :**

Seksi Neraca Wilayah Dan Analisis Statistik

**Setting :**

Seksi Integrasi Pengolahan dan Diseminasi Statistik

**Gambar Kulit :**

Gedung Kantor Camat Palu Timur

**Diterbitkan oleh :**

Badan Pusat Statistik Kota Palu

**Dicetak oleh :**

Percetakan " RANISA " Palu

**Boleh dikutip dengan menyebut sumbernya**

## **SAMBUTAN**

### **KEPALA WILAYAH KECAMATAN PALU TIMUR**

Publikasi *Kecamatan Palu Timur Dalam Angka 2006* ini merupakan wujud dari usaha untuk memenuhi kebutuhan data statistik, yang sangat diperlukan sebagai bahan analisa dan perencanaan pembangunan di daerah ini.

Melalui data yang disajikan dalam publikasi ini, saya minta agar semua unsur pelaksana dan penanggung jawab pembangunan di kecamatan ini mengadakan evaluasi kinerja masing-masing; sudah sejauh mana hasil yang telah dicapai, dimana letak kelemahan dan kekurangannya untuk kemudian diadakan perbaikan pada pelaksanaan pembangunan selanjutnya.

Kepada Koordinator Sensus Kecamatan Palu Timur yang telah berhasil menerbitkan buku ini, saya ucapkan terima kasih dan mengharapkan agar dapat meningkatkan mutu dan keragaman data pada masa yang akan datang.

Kepada semua Dinas/Jawatan dan Kepala Kelurahan se-Kecamatan Palu Timur saya pesankan agar kerja sama yang baik terus selalu dibina dan ditingkatkan demi terlaksananya pembangunan yang berkesinambungan.

*Palu, September 2007*

**KEPALA WILAYAH KECAMATAN  
PALU TIMUR**

**M. SADLY LESNUSA, S.Sos, MSi**  
**NIP. 010 239 890**

## KATA PENGANTAR

Publikasi *Kecamatan Palu Timur Dalam Angka 2006* merupakan kelanjutan dari publikasi tahun sebelumnya yang memuat keadaan geografis, kependudukan, sosial, perekonomian, dan lain-lain. Data-data tersebut disajikan sebagai gambaran dan bahan analisa hasil pembangunan di berbagai sektor yang ada di Kecamatan Palu Timur yang dapat digunakan oleh para konsumen data, baik instansi pemerintah, badan swasta maupun perorangan sebagai bahan evaluasi, kontrol ataupun perencanaan serta bahan studi selanjutnya.

Kami menyadari bahwa publikasi ini masih jauh dari sempurna, oleh karena itu saran dan kritik yang bersifat membangun sangat diharapkan untuk perbaikan dan penyempurnaan penerbitan yang akan datang.

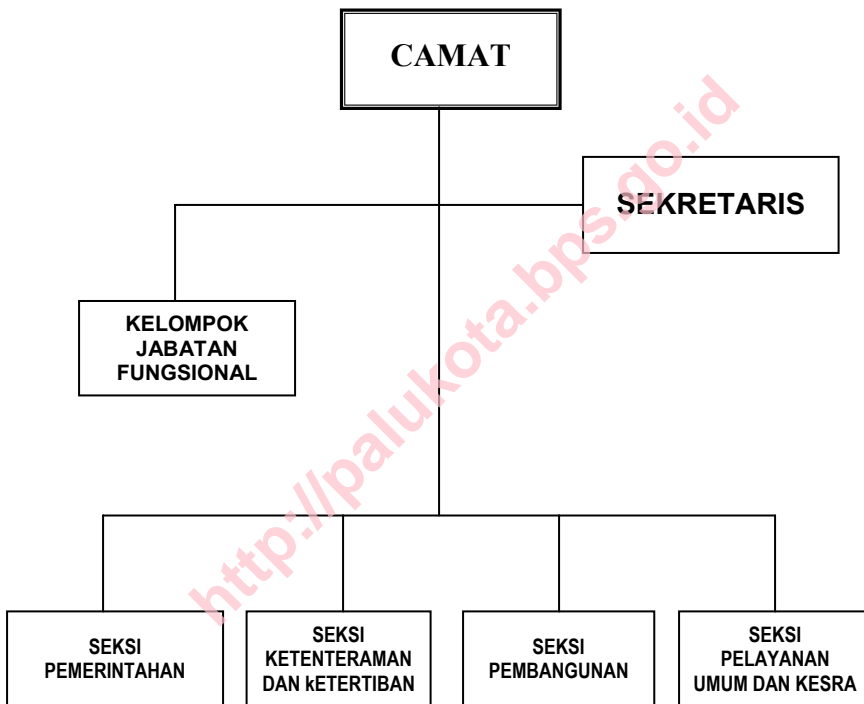
Akhirnya kepada semua pihak khususnya Dinas/Instansi yang telah berpartisipasi dalam seluruh proses sampai terbitnya publikasi ini kami ucapkan banyak terima kasih.

*Palu, September 2007*

**KOORDINATOR STATISTIK  
KECAMATAN PALU TIMUR**

**SABRI DJUPANDA**  
**NIP. 340016402**

**STRUKTUR ORGANISASI  
PEMERINTAHAN WILAYAH KECAMATAN**



## DAFTAR ISI

	<b>Halaman</b>
SAMBUTAN KEPALA WILAYAH KECAMATAN .....	i
KATA PENGANTAR .....	ii
STRUKTUR ORGANISASI KECAMATAN PALU TIMUR .....	iii
PETA WILAYAH KECAMATAN PALU TIMUR .....	iv
DAFTAR ISI .....	v
DAFTAR TABEL .....	vi
BAB I GEOGRAFI .....	1
BAB II PEMERINTAHAN .....	7
BAB III PENDUDUK .....	15
BAB IV SOSIAL .....	29
BAB V PERTANIAN .....	52
BAB VI INDUSTRI .....	70
BAB VII PERDAGANGAN .....	76
BAB VIII PERHUBUNGAN DAN KOMUNIKASI .....	79
BAB IX KEUANGAN DAN HARGA-HARGA .....	84
BAB X PRODUK DOMESTIK REGIONAL BRUTO.....	92

## DAFTAR TABEL

	<i>Tabel</i>	<i>Halaman</i>
Tabel	I.1. Jarak Antara Ibukota Kecamatan dengan Kelurahan di Kecamatan Palu Timur Tahun 2006.....	2
Tabel	I.2. Bentuk Permukaan Tanah dan Ketinggian dari Permukaan Laut Per Kelurahan di Kec.Palu Timur Th2006.....	3
Tabel	I.3. Rata-rata Parameter Cuaca Pada Stasiun Meteorologi Bandara Mutiara Palu Tahun 2006.....	4
Tabel	I.4. Nama dan Panjang Sungai yang Melintasi Kelurahan di Kecamatan Palu Timur Tahun 2006.....	6
Tabel	II.1. Keadaan Klasifikasi Kelurahan di Kecamatan Palu Timur Tahun 2002- 2006.....	8
Tabel	II.2. Banyaknya Lingkungan, RW dan RT di Kecamatan Palu Timur Th. 2002- 2006.....	9
Tabel	II.3. Banyaknya Lembaga Masyarakat Kelurahan di Kecamatan Palu Timur Tahun 2002- 2006.....	10
Tabel	II.4. Banyaknya Personil Hansip, Kamra dan Wanra di Kecamatan Palu Timur Tahun 2006.....	11
Tabel	II.5. Jumlah Bantuan Dana Menurut Sumbernya di Kecamatan Palu Timur Tahun 2002-2006.....	12
Tabel	II.6. Banyaknya Pegawai Negeri Sipil menurut Instansi dan Golongan di Kecamatan Palu Timur Tahun 2002- 2006 .....	13
Tabel	II.7. Banyaknya Pegawai Negeri Sipil menurut Instansi dan Golongan di Kecamatan Palu Timur Tahun 2002- 2006 .....	14
Tabel	III.1. Luas Wilayah, Jumlah dan Kepadatan Penduduk di Kecamatan Palu Timur Tahun 2002-2006 .....	16
Tabel	III.2. Jumlah Rumah Tangga, Penduduk dan Rata-rata Penduduk per Rumah Tangga di Kecamatan Palu Timur Tahun 2002-2006 ....	17
Tabel	III.3. Penduduk Menurut Jenis Kelamin dan Sex Ratio di Kec. Palu Timur Th.2002- 2006 .....	18



Tabel	III.4.	Penduduk Menurut Kewarganegaraan dan Jenis Kelamin di Kec. Palu Timur Th.2002- 2006 .....	19
Tabel	III.5.	Penduduk yang Wajib ber KTP dan yang Memiliki KTP di Kecamatan Palu Timur Tahun 2006 .....	20
Tabel	III.6.	Penduduk Menurut Agama Per Kelurahan di Kec. Palu Timur Tahun 2002-2006 .....	21
Tabel	III.7.	Jumlah Kelahiran dan Kematian di Kecamatan Palu Timur Tahun 2002 - 2006 .....	22
Tabel	III.8.	Rumah Tangga Menurut Sektor Pekerjaan di Kecamatan Palu Timur Th.2002-2006 .....	23
Tabel	III.9.	Penduduk Menurut Lapangan Pekerjaan di Kec. Palu Timur Tahun 2006 .....	25
Tabel	III.10.	Penduduk Berusia 7-12 Tahun Yang Masih Sekolah menurut Jenis Kelamin di Kec. Palu Timur Tahun 2006 .....	28
Tabel	IV.1.1.	Banyaknya Sekolah Menurut Tingkat Pendidikan di Kecamatan Palu Timur Th.2002-2006 .....	31
Tabel	IV.1.2.	Banyaknya Sekolah Menurut Tingkat Pendidikan dan Status Sekolah di Kecamatan Palu Timur Th.2002-2006.....	32
Tabel	IV.1.3.	Banyaknya Sekolah TK Menurut Status Sekolah Per Kelurahan di Kecamatan Palu Timur Th. 2006 .....	33
Tabel	IV.1.4.	Banyaknya Sekolah SD Menurut Status Sekolah Per Kelurahan di Kecamatan Palu Timur Th. 2006 .....	34
Tabel	IV.1.5.	Banyaknya Guru Menurut Tingkat Pendidikan dan Status Sekolah di Kecamatan Palu Timur Th2002-.2006.....	35
Tabel	IV.1.6.	Banyaknya Murid Menurut Tingkat Pendidikan dan Status Sekolah di Kecamatan Palu Timur Th.2002-2006.....	36
Tabel	IV.1.7.	Banyaknya Sekolah, Guru dan Murid Madrasah Ibtidaiyah, Tsanawiyah dan Aliyah Menurut Status Sekolah di Kecamatan Palu Timur Th.2002-2006.....	37

Tabel IV.1.8.	Banyaknya Sekolah,Guru, murid Sekolah Dasar dan Ratio Murid terhadap Guru di Kecamatan Palu Timur Th.2002-2006..	38
Tabel IV.1.9.	Banyaknya Pramuka Menurut Gugus Depan dan Sumber Didik di Kecamatan Palu Selatan Th. 2002- 2006.....	39
Tabel IV.2.1.	Banyaknya Fasilitas Kesehatan Menurut Kelurahan di Kecamatan Palu Timur Th.2002-2006.....	40
Tabel IV.2.2.	Banyaknya Tenaga Kesehatan dan Dukun Bayi Menurut Kelurahan di Kecamatan Palu Timur Th.2002-2006.....	41
Tabel IV.2.3.	Banyaknya PUS dan Peserta Keluarga Berencana Menurut Kelurahan di Kecamatan Palu Timur Th.2002-2006.....	42
Tabel IV.2.4.	Banyaknya Peserta Keluarga Berencana Menurut Metode Kontrasepsi per Kelurahan di Kec. Palu Timur Th.2002-2006.....	43
Tabel IV.3.1.	Banyaknya Tempat Ibadah Menurut Kelurahan di Kecamatan Palu Timur Th.2002-2006.....	45
Tabel IV.3.2.	Banyaknya Majelis Ta'lim dan Taman Pengajian di Kecamatan Palu Timur Th. 2002- 2006.....	46
Tabel IV.3.3.	Banyaknya Penyuluh Agama di Kecamatan Palu Timur Th.2002-2006.....	47
Tabel IV.3.4.	Jumlah Peristiwa Nikah, Talak, Cerai dan Rujuk di Kecamatan Palu Timur Th.2002-2006 .....	48
Tabel IV.4.1.	Banyaknya Penyandang Cacat Menurut Jenis Kelamin di Kecamatan Palu Timur Th.2006 .....	49
Tabel IV.4.2.	Banyaknya Panti Asuhan dan Anak Asuh di Kecamatan Palu Timur Th. 2002-2006 .....	50
Tabel IV.4.3.	Banyaknya Keluarga Sejahtera Menurut Kelurahan di Kecamatan Palu Timur Th.2002-2006.....	51
Tabel V.1.1.	Luas Panen Tanaman Bahan Makanan di Kecamatan Palu Timur Th.2002-2006 .....	53
Tabel V.1.2.	Produksi Tanaman Bahan Makanan di Kecamatan Palu Timur Th.2002-2006 .....	54

Tabel V.1.3.	Luas Tanah Sawah Menurut Sumber Pengairannya di Kecamatan Palu Timur Th.2002-2006.....	55
Tabel V.2.1.	Luas Tanaman Perkebunan di Kecamatan Palu Timur Th.2002-2006 .....	56
Tabel V.2.2.	Banyaknya Tanaman Perkebunan di Kecamatan Palu Timur Th.2002-2006 .....	57
Tabel V.2.3.	Luas Tanah Kering Menurut Penggunaannya di Kecamatan Palu Timur Th.2002-2006 .....	58
Tabel V.3.1.	Luas Panen dan Produksi Tanaman Sayur-sayuran di Kecamatan Palu Timur Th.2002-2006 .....	60
Tabel V.3.2.	Luas Panen dan Produksi Tanaman Buah-buahan di Kecamatan Palu Timur Th. 2006 .....	61
Tabel V.4.1.	Banyaknya Ternak Besar di Kecamatan Palu Timur Th.2002-2006 .....	62
Tabel V.4.2.	Banyaknya Ternak Kecil di Kecamatan Palu Timur Th.2002- 2006 .....	63
Tabel V.4.3.	Banyaknya Unggas di Kecamatan Palu Timur Th. 2006 .....	64
Tabel V.4.4.	Banyaknya Ternak Besar yang Dipotong di Kecamatan Palu Timur Th. 2002- 2006.....	65
Tabel V.4.5.	Banyaknya Ternak Kecil yang Dipotong di Kecamatan Palu Timur Th. 2002- 2006.....	66
Tabel V.5.1.	Banyaknya Alat Penangkap Ikan di Kecamatan Palu Timur Th. 2006 .....	67
Tabel V.5.2.	Banyaknya Kapal Penangkap Ikan di Kecamatan Palu Timur Th. 2006.....	69
Tabel VI.1.	Banyaknya Usaha Industri Menurut Golongan di Kecamatan Palu Timur Th.2002-2006 .....	71
Tabel VI.2.	Banyaknya Usaha Perbengkelan dan Service di Kecamatan Palu Timur Th.2002-2006 .....	72

Tabel VI.3.	Banyaknya Usaha/Jasa di Kecamatan Palu Timur Th. 2002- 2006.....	73
Tabel VI.4.	Banyaknya Pelanggan Listrik PLN dan Non PLN di Kecamatan Palu Timur Th.2002-2006 .....	74
Tabel VI.5.	Jumlah Gardu Listrik PLN di Kecamatan Palu Timur Th.2002-2006 .....	75
Tabel VII.1.	Banyaknya Sarans Pemasaran di Kecamatan Palu Timur Th.2002-2006 .....	77
Tabel VII.2.	Banyaknya Toko, Kios dan Warung di Kecamatan Palu Timur Th.2002-2006.....	78
Tabel VIII.1.	Banyaknya dan Panjang Jembatan Menurut Jenis dan Kelurahan di Kecamatan Palu Timur Th.2002-2006.....	80
Tabel VIII.2.	Banyaknya Kendaraan Angkutan Darat Menurut Jenisnya di Kecamatan Palu Timur Th.2006 .....	81
Tabel VIII.3.	Banyaknya Sarana Komunikasi Menurut Jenisnya di Kecamatan Palu Timur Th.2002-2006.....	82
Tabel VIII.4.	Banyaknya Sarana Akomodasi Menurut Jenisnya di Kecamatan Palu Timur Th.2002-2006.....	83
Tabel IX.1.1.	Realisasi Penerimaan Rutin dan Pembangunan Menurut Kelurahan di Kecamatan Palu Timur Th. 2006.....	85
Tabel IX.1.2.	Realisasi Pengeluaran Rutin dan Pembangunan Menurut Kelurahan di Kecamatan Palu Timur Th. 2006.....	86
Tabel IX.1.3.	Realisasi Penerimaan Pajak Bumi dan Bangunan di Kecamatan Palu Timur Th.2002-2006 .....	87
Tabel IX.1.4.	Jumlah Wajib Pajak Bumi dan Bangunan di Kecamatan Palu Timur Th.2002-2006 .....	88
Tabel IX.1.5.	Banyaknya Koperasi unit Desa di Kecamatan Palu Timur Th.2002-2006 .....	89
Tabel IX.2.1.	Rata-rata Harga Sembilan Bahan Pokok Menurut Kelurahan di Kecamatan Palu Timur Th.2002-2006.....	90

Tabel IX.2.2.	Rata-rata Harga Batu dan Pasir per m <sup>3</sup> di Kecamatan Palu Palu Timur Th. 2002 - 2006 .....	91
..		
Tabel X.1.	Produk Domestik Regional Bruto Atas Dasar Harga yang Berlaku menurut Lapangan Usaha .....	93
Tabel X.2.	Produk Domestik Regional Bruto Atas Dasar Harga Konstan 2000 menurut Lapangan Usaha .....	94
Tabel X.3.	Distribusi Persentase Produk Domestik Regional Bruto Atas Dasar Harga yang Berlaku menurut Lapangan Usaha .....	95
Tabel X.4.	Distribusi Persentase Produk Domestik Regional Bruto Atas Dasar Harga Konstan 2000 menurut Lapangan Usaha .....	96
Tabel X.5.	Laju Pertumbuhan Produk Domestik Regional Bruto menurut Lapangan Usaha .....	97
Tabel X.6.	Pendapatan Regional dan Angka-angka Perkapita Atas Dasar Harga yang Berlaku menurut Lapangan Usaha .....	98
Tabel X.7.	Pendapatan Regional dan Angka-angka Perkapita Atas Dasar Harga Konstan 2000 menurut Lapangan Usaha .....	99

## BAB I

### GEOGRAFIS

#### A. Letak Geografis

Kecamatan Palu Timur terletak di tengah-tengah Kota Palu dengan batas-batas wilayah sebagai berikut:

- Sebelah Utara berbatasan dengan Kecamatan Paiu Utara
- Sebelah Timur berbatasan dengan Kabupaten Donggala
- Sebelah Selatan berbatasan dengan Kecamatan Palu Selatan
- Seberah Barat berbatasan dengan Kecamatan Palu Barat dan Teluk Palu

Kecamatan Palu Timur terletak memanjang dari barat ke timur, terdiri dari 8 Kelurahan yang seluruhnya dapat dilalui dengan kendaraan roda empat.

#### B. Keadaan Iklim

Data curah hujan bulanan dalam jangka waktu 1 tahun terakhir dapat dilihat pada Tabel I.3, dimana terlihat curah hujan bervariasi antar bulan, curah hujan tertinggi terjadi pada bulan Juni yang mencapai ketinggian 135,5 mm.

Sementara itu curah hujan terendah terjadi pada bulan Pebruari, yang hanya mencapai 5,4 mm.

Tabel 1.1. Jarak Antara Ibu Kota Kecamatan dengan Kelurahan di Kecamatan Palu Timur Tahun 2006

Ibu Kota Kecamatan		Kelurahan	Jarak (Km)	Alat Transportasi
(1)		(2)	(3)	(4)
Besusu Barat	01	Besusu Barat	0,0	Mobil
	02	Besusu Tengah	0,5	Mobil
	03	Besusu Timur	1,0	Mobil
	04	Talise	2,0	Mobil
	05	Lasoani	4,0	Mobil
	06	Poboya	7,0	Mobil
	07	Tondo	7,0	Mobil
	08	Layana Indah	10,0	Mobil

Sumber: Kantor Camat Palu Timur

Tabel 1.2 Keadaan Tanah Menurut Bentuk Permukaan Tanah dan Ketinggian dari Permukaan Laut Per Kelurahan di Kecamatan Palu Timur Tahun 2006

	Kelurahan	Bentuk Permukaan Tanah			Ketinggian dari Permukaan Laut (m)
		Dataran (%)	Perbukitan (%)	Pegunungan (%)	
	(1)	(2)	(3)	(4)	(5)
01	Besusu Barat	100	-	-	2,5
02	Besusu Tengah	100	-	-	2,5
03	Besusu Timur	100	-	-	2,5
04	Talise	100	-	-	2,5
05	L a s o a n i	100	-	-	2,5
06	Poboya	25	25	50	2,5
07	T o n d o	50	40	10	2,5
08	Layana Indah	50	45	15	2,5

Sumber: Kantor Camat Palu Timur



Tabel 1.3 Keadaan Curah Hujan dan Suhu Udara di Kecamatan Palu Timur Tahun 2004 - 2006

	Bulan	Suhu Udara (°C)	Tekanan (mb)	Kelembaban Udara (%)
	(1)	(2)	(3)	(4)
01	Januari	27,6	1011,5	75
02	Februari	25,4	1011,9	71
03	Maret	28,1	1011,6	70
04	April	26,8	1011,9	76
05	Mei	27,3	1012,4	82
06	Juni	26,3	1012,4	81
07	Juli	27,0	1012,7	79
08	Agustus	27,8	1012,7	73
09	September	27,4	1012,9	71
10	Oktober	28,1	1013,1	74
11	November	26,5	1011,5	78
12	Desember	27,3	1010,0	77
	Rata-rata			
	2006	61,30	1.012,05	75,58
	2005	24,12	1.012,42	75,58
	2004	27,20	1 013,80	74,80

Sumber: Stasiun Meteorologi dan Geofisika

Lanjutan Tabel 1.3

Bulan	Penyinaran Matahari (%)	Curah Hujan (mm)	Kecepatan Angin (knots)	Arah Angin Terbanyak	
(1)	(5)	(6)	(7)	(8)	
01 Januari	59	38,0	4	North	
02 Februari	64	5,4	5	North	
03 Maret	43	28,2	5	North	
04 April	51	59,0	4	North	
05 Mei	68	126,3	4	North	
06 Juni	60	135,5	3	North	
07 Juli	83	45,2	5	North	
08 Agustus	79	32,1	4	North	
09 September	78	38,6	5	North	
10 Oktober	71	111,8	5	North	
11 November	81	42,9	5	North	
12 Desember	72	72,9	5	North	
Rata-rata	2006	67,42	61,30	4,50	North
	2005	62,58	3,22	4,08	Utara
	2004	65,00	3,30	6,60	Barat Laut

Sumber: Stasiun Meteorologi Mutiara Palu

Tabel 1.4 Nama dan Panjang Sungai yang Melintasi Kelurahan di Kecamatan Palu Timur Tahun 2006

	Kelurahan	Nama Sungai	Melintasi kelurahan
	(1)	(2)	(3)
01	Besusu Barat	Palu	...
02	Besusu Tengah	-	-
03	Besusu Timur	Pondo	...
04	Talise	Pondo	...
05	L a s o a n i	Pondo	...
06	Poboya	Pondo	...
07	T o n d o	Watutela	...
08	Layana Indah	-	-

Sumber: Kantor Camat Palu Timur

## BAB II

### PEMERINTAHAN

Kecamatan Palu Timur secara administratif terdiri dari 8 Kelurahan. Berdasarkan tingkat perkembangan LKMK-nya, kelurahan-kelurahan yang ada di Kecamatan Palu Timur terdiri dari:

- Swadaya (Kategori I) : -
- Swakarya (Kategori II) : -
- Swasembada (Kategori III) : 8 Kelurahan

Untuk kelengkapan organisasi pemerintahan, pada masing-masing kelurahan di Kecamatan Palu Timur telah terbentuk Lingkungan, RW, dan RT sebagaimana yang disajikan pada Tabel II.2.

Banyaknya Lembaga pemerintahan kelurahan disajikan pada Tabel II.3, banyaknya personil Hansip, Wanra dan Kamra disajikan pada Tabel II.4. Sedangkan pada Tabel II.5 disajikan data tentang jumlah bantuan dana menurut sumbernya.

Tabel II.1 Keadaan Klasifikasi Kelurahan di Kecamatan Palu Timur Tahun 2003- 2006

	Kelurahan	Swadaya	Swakarya	Swasembada
	(1)	(2)	(3)	(4)
01	Besusu Barat	-	-	√
02	Besusu Tengah	-	-	√
03	Besusu Timur	-	-	√
04	Talise	-	-	√
05	L a s o a n i	-	-	√
06	Poboya/Pedesaan	-	-	√
07	T o n d o	-	-	√
08	Layana Indah /pedesaan	-	-	√
	Jumlah 2006	-	-	8
	2005	-	-	8
	2004	-	-	8
	2003	-	-	8

Sumber: Kasi PMD

Tabel II.2 Banyaknya Lingkungan, RW dan RT di Kecamatan Palu Timur Tahun 2003 - 2006

	Kelurahan	Lingkungan	RW	RT	
	(1)	(2)	(3)	(4)	
01	Besusu Barat	5	9	23	
02	Besusu Tengah	2	3	14	
03	Besusu Timur	2	4	20	
04	Talise	3	8	45	
05	L a s o a n i	2	8	30	
06	Poboya	2	4	8	
07	T o n d o	4	15	38	
08	Layana Indah	3	6	19	
	Jumlah				
		2006	23	57	197
		2005	23	52	182
		2004	23	52	179
		2003	23	23	58

Sumber : Kantor Kelurahan

Tabel II.3. Banyaknya Lembaga Masyarakat Kelurahan di Kecamatan Palu Timur Tahun 2004 - 2006

Kelurahan	LPM	PKK
(1)	(2)	(3)
01 Besusu Barat	1	1
02 Besusu Tengah	1	1
03 Besusu Timur	1	1
04 Talise	1	1
05 Lasoani	1	1
06 Poboya	1	1
07 Tondo	1	1
08 Layana Indah	1	1
Jumlah		
2006	8	8
2005	8	8
2004	8	8

Sumber: Kantor Kelurahan

Tabel II.4. Banyaknya Personil Hansip, Kamra dan Wanra di Kecamatan Palu Timur Tahun 2004 - 2006

Kelurahan	Hansip <sup>*)</sup>	Kamra	Wanra	Jumlah	
(1)	(2)	(3)	(4)	(5)	
01 Besusu Barat	58	4	5	67	
02 Besusu Tengah	38	4	5	47	
03 Besusu Timur	38	4	5	47	
04 Talise	70	6	6	82	
05 L a s o a n i	28	8	3	39	
06 Poboya	8	2	2	12	
07 T o n d o	48	4	4	56	
08 Layana Indah	12	2	2	16	
Jumlah	2006	300	34	32	366
	2005	300	34	32	366
	2004	300	34	32	366

Sumber: Kantor Kelurahan

\*) Hansip/Linmas pada saat Pilkada 2005



Tabel II.5 Banyaknya Pegawai Negeri Sipil menurut Instansi dan Golongan di Kecamatan Palu Timur Tahun 2006

Instansi	Golongan			
	I	II	III	IV
(1)	(2)	(3)	(4)	(5)
01 Kantor camat	-	12	6	-
02 Puskesmas	-	38	39	5
03 Cab. Dinas Kec.	2	6	7	8
04 K U A	-	2	3	-
05 Statistik	-	1	-	-
06 BKKBN	-	-	4	-
07 BPP	-	-	2	-
08 Mantri Tani	-	-	1	-
Jumlah	2	59	62	13

Sumber : Dinas/Jawatan Tingkat Kecamatan

Tabel II.6 Banyaknya Pegawai Negeri Sipil Kelurahan menurut Golongan di Kecamatan Palu Timur Tahun 2006

Instansi	Golongan			
	I	II	III	IV
(1)	(2)	(3)	(4)	(5)
01 Besusu Barat	-	2	7	-
02 Besusu Tengah	-	-	6	-
03 Besusu Timur	-	3	6	-
04 Talise	-	1	10	-
05 L a s o a n i	-	4	7	-
06 Poboya	-	2	4	-
07 T o n d o	-	4	6	-
08 Layana Indah	-	-	5	-
Jumlah	-	16	51	-

Sumber: Dinas Sumber: Dinas/Jawatan Tingkat Kecamatan

Tabel II.7 Jumlah Bantuan Dana menurut Sumbernya di Kecamatan Palu Timur Tahun 2003- 2006 ( 000 Rp )

Kelurahan	Sumber Dana				Jumlah	
	Pusat	Pemda		Swadaya		
		Provinsi	Kota			
(1)	(2)	(3)	(4)	(5)	(6)	
01 Besusu Barat	-	-	14.000	-	-	
02 Besusu Tengah	-	-	14.000	-	-	
03 Besusu Timur	-	-	14.000	-	-	
04 Talise	-	-	14.000	-	-	
05 L a s o a n i	-	-	14.000	-	-	
06 Poboya	-	-	14.000	-	-	
07 T o n d o	-	-	14.000	-	-	
08 Layana Indah	-	-	14.000	-	-	
Jumlah	2006	-	-	112.000	-	112.000
	2005	-	-	112.000	-	112.000
	2004	-	-	112.000	-	112.000
	2003	-	-	250.823	115.404	366.227

Sumber: Dinas/Jawatan Tingkat Kecamatan

---

### BAB III

## P E N D U D U K

Penduduk di Kecamatan Palu Timur pada akhir tahun 2006 tercatat sejumlah 69.273 jiwa. Dengan luas wilayah 186.53 Km<sup>2</sup>, maka kepadatan penduduk di daerah ini sebesar 371 orang per km persegi. Kepadatan penduduk per kelurahan bervariasi seperti ditunjukkan oleh Tabel III.1.

Laju pertumbuhan penduduk di Kecamatan Palu Timur sangat dipengaruhi oleh beberapa faktor yaitu kelahiran dan kematian, serta faktor migrasi yang masuk maupun yang keluar dari wilayah ini.

Penganut agama di Kecamatan Palu Timur berbeda-beda seperti halnya di daerah lain, namun suasana kehidupan beragama senantiasa mendapat pembinaan dari pemerintah dan peranan para petugas keagamaan yang ada di daerah ini lebih ditingkatkan.

Secara rinci keadaan penduduk di wilayah Kecamatan Palu Timur disajikan pada Tabel III.2 sampai dengan Tabel III.7.

Tabel III.1 Luas Wilayah, Jumlah dan Kepadatan Penduduk di Kecamatan Palu Timur Tahun 2003 - 2006

	Kelurahan	Luas (Km <sup>2</sup> )	Jumlah Penduduk	Kepadatan Penduduk/ Km <sup>2</sup>
	(1)	(2)	(3)	(4)
01	Besusu Barat	0,87	15.433	17.739
02	Besusu Tengah	2,26	8.808	3.897
03	Besusu Timur	0,60	9.028	15.047
04	Talise	12,37	16.343	1.321
05	L a s o a n i	36,86	5.965	162
06	Poboya	63,41	1.326	21
07	T o n d o	55,16	10.019	182
08	Layana Indah	15,00	2.351	157
	Jumlah			
	2006	186,53	69.273	371
	2005	186,53	67.864	364
	2004	186,53	65.611	352

Tabel III.2 Jumlah Rumah tangga, Penduduk dan Rata-rata Penduduk per Rumah tangga di Kecamatan Palu Timur Tahun 2003 - 2006

	Keluarahan	Rumah Tangga	Penduduk	Rata-rata Penduduk /RT
	(1)	(2)	(3)	(4)
01	Besusu Barat	3.709	15.433	4
02	Besusu Tengah	1.986	8.303	4
03	Besusu Timur	2.074	9.028	4
04	Talise	2.984	16.343	5
05	L a s o a n i	1.702	5.965	4
06	Poboya	471	1.326	3
07	T o n d o	2.246	10.019	4
08	Layana Indah	868	2.351	3
	Jumlah			
	2006	16.040	69.273	4
	2005	15.070	67.864	5
	2004	15.822	65.611	4
	2003	12.541	63.449	4

Sumber: Registrasi Penduduk

Tabel III.3 Penduduk menurut Jenis Kelamin dan Seks Rasio di Kecamatan Palu Timur Tahun 2003 - 2006

	Kelurahan	Laki-Laki	Perempuan	Seks Rasio
	(1)	(2)	(3)	(4)
01	Besusu Barat	7.771	7.662	101,42
02	Besusu Tengah	4.185	4.623	90,52
03	Besusu Timur	4.435	4.593	96,56
04	Talise	8.047	8.296	97,00
05	L a s o a n i	3.022	2.943	102,70
06	Poboya	677	650	104,17
07	T o n d o	4.974	5.045	98,60
08	Layana Indah	1.209	1.141	105,93
	Jumlah			
	2006	34.320	34.953	98,19
	2005	33.730	34.134	98,82
	2004	32.565	33.046	98,54
	2003	31.930	32.519	98,19

Sumber: Registrasi Penduduk

Tabel III.4. Penduduk menurut Kewarganegaraan dan Jenis Kelamin di Kecamatan Palu Timur Tahun 2003 - 2006

Kelurahan		WNI		WNA		Jumlah
		L	P	L	P	
(1)		(2)	(3)	(4)	(5)	(6)
01	Besusu Barat	7.771	7.662	7	6	15.446
02	Besusu Tengah	4.185	4.623	1	-	8.809
03	Besusu Timur	4.435	4.593	-	-	9.028
04	Talise	8.047	8.296	-	-	16.343
05	L a s o a n i	3.022	2.943	-	-	5.965
06	Poboya	677	650	-	-	1.326
07	T o n d o	4.974	5.045	-	-	10.019
08	Layana Indah	1.209	1.141	-	-	2.351
Jumlah 2006		34.320	34.953	8	6	69.287
2005		33 730	34 134	8	6	67 864
2004		32 558	33 040	8	6	65 611
2003		31 923	32 513	7	6	64 449

Sumber: Registrasi Penduduk



Tabel III.5 Penduduk berKTP di Kecamatan Palu Timur  
Tahun 2004 - 2006

	Kelurahan	Penduduk		
		Wajib KTP	Memiliki KTP	Persentase (%)
	(1)	(2)	(3)	(4)
01	Besusu Barat	8.911	8.433	94,64
02	Besusu Tengah	5.609	5.239	93,40
03	Besusu Timur	4.770	4.203	88,11
04	Talise	9.834	8.901	90,51
05	L a s o a n i	3.422	2.979	87,05
06	Poboya	885	709	80,11
07	T o n d o	6.389	4.671	73,11
08	Layana Indah	1.671	1.321	79,05
	Jumlah			
	2006	41.91	36.456	87,86
	2005	39.846	36.072	90,53
	2004	27.970	29.448	75,98

Sumber: Kantor Camat Palu Timur

Tabel III.6 Penduduk menurut Agama di Kecamatan Palu Timur Tahun 2004 - 2006

Kelurahan	Pemeluk Agama				
	Islam	Kristen	Katolik	Budha	Hindu
(1)	(2)	(3)	(4)	(5)	(6)
01 Besusu Barat	11.229	2.854	889	145	316
02 Besusu Tengah	7.837	549	198	85	139
03 Besusu Timur	8.173	520	276	32	27
04 Talise	12.671	2.927	586	17	142
05 Lasoani	4.318	1.089	253	26	279
06 Poboya	1.321	0	0	0	5
07 Tondo	8.408	1.276	256	14	112
08 Layana Indah	1.808	407	43	0	47
Jumlah					
2006	55.765	9.622	2.501	319	1.067
2005	63.699	3.173	465	166	361
2004	62.162	3.024	189	50	186

Sumber: Kantor Camat Palu Timur

Tabel III.7 Jumlah Kelahiran dan Kematian di Kecamatan Palu Timur Tahun 2003 - 2006

Kelurahan	(1)	Lahir		Mati	
		L	P	L	P
	(1)	(2)	(3)	(4)	(5)
01 Besusu Barat		147	143	8	14
02 Besusu Tengah		89	98	2	5
03 Besusu Timur		91	93	7	7
04 Talise		163	152	13	6
05 Lasoani		64	67	3	5
06 Tondo		101	112	14	10
07 Poboya		19	23	2	7
08 Layana Indah		29	22	5	3
Jumlah	2006	703	710	54	57
	2005	706	736	59	63
	2004	731	790	79	51
	2003	731	809	114	102

Sumber: Registrasi Penduduk

Tabel III. 8 Jumlah Rumahtangga menurut Sektor Pekerjaan di Kecamatan Palu Timur Tahun 2003 - 2006

Kelurahan	Pertanian	Nelayan	Perdagangan	Peg. Neg/ Swasta
(1)	(2)	(3)	(4)	(5)
01 Besusu Barat	-	-	1.207	1.839
02 Besusu Tengah	-	-	478	1.189
03 Besusu Timur	-	-	589	1.265
04 Talise	93	13	1.322	1.155
05 Lasoani	143	-	426	987
06 Poboya	303	-	23	55
07 Tondo	97	65	607	1.080
08 Layana Indah	146	10	186	97
Jumlah				
2006	782	90	4.838	7.667
2005	666	86	2.113	6.935
2004	501	99	2.140	6.994
2003	...	...	...	...

Sumber: Kantor Camat Palu Timur

Lanjutan Tabel III. 8

	Kelurahan	ABRI/ Polisi	Peternakan	Buruh	Angkutan
	(1)	(6)	(7)	(8)	(9)
1	Besusu Barat	498	31	-	134
2	Besusu Tengah	170	33	-	116
3	Besusu Timur	35	68	-	117
4	Talise	125	38	40	196
5	L a s o a n i	41	31	-	74
6	Poboya	30	47	-	13
7	T o n d o	47	98	160	92
8	Layana Indah	20	136	213	60
Jumlah	2006	966	482	413	802
	2005	511	541	318	549
	2004	413	619	187	583
	2003	...	...	...	...

Sumber: masing – masing Kantor Lurah

Tabel III. 9 Penduduk menurut Lapangan Pekerjaan di Kecamatan Palu Timur Tahun 2006

Kelurahan	Pertanian	Pertambangan/ Penggalian	Industri/ Kerajinan
(1)	(2)	(3)	(4)
01 Besusu Barat	-	14	158
02 Besusu Tengah	-	-	50
03 Besusu Timur	-	-	74
04 Talise	162	43	233
05 L a s o a n i	137	-	60
06 Poboya	313	30	13
07 T o n d o	147	26	191
08 Layana Indah	300	5	153
Jumlah	1.109	118	932

Sumber: Kantor Camat Palu Timur

Lanjutan Tabel III. 9

Kelurahan	Listrik dan Gas	Konstruksi	Perdagangan
(1)	(5)	(6)	(7)
01 Besusu Barat	20	393	2.171
02 Besusu Tengah	25	150	1.145
03 Besusu Timur	10	36	1.333
04 Talise	21	77	2.915
05 L a s o a n i	9	76	897
06 Poboya	-	6	97
07 T o n d o	12	20	1.129
08 Layana Indah	2	95	563
Jumlah	99	853	10.250

Sumber: Kantor Camat Palu Timur

Lanjutan Tabel III. 9

Kelurahan	Angkutan	Lembaga Keuangan	Jasa	Lainnya
(1)	(8)	(9)	(10)	(11)
01 Besusu Barat	148	136	4.315	8.087
02 Besusu Tengah	97	150	3.394	3.797
03 Besusu Timur	84	90	1.754	5.647
04 Talise	186	75	4.057	8.574
05 L a s o a n i	108	48	2.002	2.578
06 Poboya	32	-	150	685
07 T o n d o	116	39	2.017	6.322
08 Layana Indah	80	7	650	496
Jumlah	851	545	18.339	36.177

Sumber: Kantor Camat Palu Timur



Tabel III.10 Penduduk Berusia 7-12 Tahun yang Masih Sekolah menurut Jenis Kelamin di Kecamatan Palu Timur Tahun 2006

	Kelurahan	Laki-laki	Perempuan
	(1)	(2)	(3)
01	Besusu Barat	623	640
02	Besusu Tengah	396	432
03	Besusu Timur	396	388
04	Talise	716	724
05	L a s o a n i	321	320
06	Poboya	79	85
07	T o n d o	497	490
08	Layana Indah	126	146
	Jumlah	3.154	3.224

Sumber: Kantor Kelurahan

## BAB IV

# S O S I A L

Untuk mencerdaskan kehidupan bangsa, maka pendidikan memegang peranan penting yang tidak dapat dilepaskan dari proses kehidupan masyarakat. Untuk mencapai tujuan tersebut diperlukan penanganan yang sistematis dan memerlukan tenaga-tenaga yang memiliki pengetahuan dan keterampilan memadai yang sekarang ini dirasakan masih sangat kurang.

Pemerintah Kecamatan Palu Timur berupaya mengarahkan masyarakat agar memiliki kemampuan potensial dan ilmu pengetahuan yang mampu digerakan sedemikian rupa guna mencapai suatu tujuan.

Gambaran tentang kondisi pendidikan di Kecamatan Palu Timur tercermin dari keberadaan sarana dan prasarana pendidikan sebagaimana terlihat pada Tabel IV.1.1 sampai dengan Tabel IV.1.7.

Fasilitas kesehatan bertujuan untuk meningkatkan kualitas pelayanan masyarakat dan mengurangi angka kematian. Untuk itu di Kecamatan Palu Timur telah tersedia 2 unit Puskesmas dan 9 unit Puskesmas Pembantu (Tabel IV.2.1). Sementara itu jumlah tenaga kesehatan disajikan pada Tabel IV.2.2.

Bidang Keluarga Berencana (KB) menunjukkan perkembangan yang sangat pesat disebabkan dukungan dan partisipasi aktif dari masyarakat

terutama pasangan usia subur. Jika dibandingkan dengan tahun sebelumnya terjadi peningkatan peserta KB Aktif yaitu 7.313 orang tahun 2006, sedangkan pada tahun 2005 berjumlah 6.133 orang. Data tentang KB selengkapnya dapat dilihat pada Tabel IV.2.3 sampai dengan Tabel IV.2.4. Sedangkan data tentang masalah sosial lainnya disajikan pada Tabel IV.3.1 sampai dengan Tabel IV.4.2.

<http://palukota.bps.go.id>

Tabel IV.1.1 Banyaknya Sekolah menurut Tingkat Pendidikan di Kecamatan Palu Timur Tahun 2003 - 2006

	Kelurahan	Tingkat Pendidikan			
		TK	SD	SLTP	SMU/SMK
	(1)	(2)	(3)	(4)	(5)
01	Besusu Barat	4	5	1	1
02	Besusu Tengah	9	8	4	5
03	Besusu Timur	4	1	-	1
04	Talise	3	5	-	2
05	L a s o a n i	1	3	1	-
06	Poboya	-	1	-	-
07	T o n d o	7	5	1	3
08	Layana Indah	1	1	1	-
Jumlah 2006		29	29	8	12
2005		29	29	8	12
2004		28	31	8	12
2003		25	28	17	12

Sumber: Kantor Depdiknas Kecamatan Palu Timur

Tabel IV.1.2 Banyaknya Sekolah menurut Tingkat Pendidikan dan Status Sekolah di Kecamatan Palu Timur Tahun 2003 - 2006

Tingkat Pendidikan	Status Sekolah		Jumlah
	Negeri	Swasta	
(1)	(2)	(3)	(4)
01 TK	-	29	29
02 SD	26	3	29
03 SLTP	7	1	8
04 SMU	2	3	5
05 SMK	3	4	7
06 PT/Universitas	1	6	7
<hr/>			
Jumlah 2006	39	46	85
2005	39	46	85
2004	41	45	86
2003	41	49	90

Sumber: Cabang Dinas Diknas Kec. Palu Timur

Tabel IV.1.3 Banyaknya Sekolah TK menurut Status Sekolah Per Kelurahan di Kecamatan Palu Timur Tahun 2004 - 2006

Tingkat Pendidikan	Status Sekolah		
	Negeri	Swasta	
(1)	(2)	(3)	
01 Besusu Barat	-	4	
02 Besusu Tengah	-	9	
03 Besusu Timur	-	4	
04 Talise	-	3	
05 L a s o a n i	-	1	
06 Poboya	-	-	
07 T o n d o	-	7	
08 Layana Indah	-	1	
Jumlah			
	2006	-	29
	2005	-	29
	2004	-	28

Sumber: Cabang Dinas Diknas Kec. Palu Timur

Tabel IV.1.4 Banyaknya Sekolah Dasar menurut Kelurahan dan Status Sekolah di Kecamatan Palu Timur Tahun 2004 - 2006

	Kelurahan	Status Sekolah		
		Inpres	Non Inpres	Swasta
	(1)	(2)	(3)	(4)
01	Besusu Barat	3	2	-
02	Besusu Tengah	1	5	2
03	Besusu Timur	-	1	-
04	Talise	3	2	-
05	L a s o a n i	2	1	-
06	Poboya	-	1	-
07	T o n d o	3	1	1
08	Layana Indah	1	-	-
	Jumlah 2006	13	13	3
	2005	13	13	3
	2004	13	13	3

Sumber: Cabang Dinas Diknas Kec. Palu Timur

Tabel IV.1.5 Banyaknya Guru menurut Tingkat Pendidikan dan Status Sekolah di Kecamatan Palu Timur Tahun 2003 - 2006

Tingkat Pendidikan	Status Sekolah		Jumlah
	Negeri	Swasta	
(1)	(2)	(3)	(4)
01 TK	76	94	170
02 SD	622	62	684
03 SLTP	372	88	460
04 SMU	94	71	165
05 SMK	112	21	133
Jumlah 2006	1.407	363	1.770
2005	978	251	1 229
2004	918	178	1 096
2003	657	267	922

Sumber: Cabang Dinas Diknas Kec. Palu Timur



Tabel IV.1.6 Banyaknya Murid menurut Tingkat Pendidikan dan Status Sekolah di Kecamatan Palu Timur Tahun 2003 - 2006

Tingkat Pendidikan	Status Sekolah				Jumlah	
	Negeri		Swasta			
	L	P	L	P		
(1)	(2)	(3)	(4)	(5)	(4)	
01 TK	-	-	856	869	1.725	
02 SD	5.733	5.770	429	420	12.352	
03 SLTP	1902	2287	98	59	4.346	
04 SMU	888	909	138	68	2.003	
05 SMK	597	606	259	268	1.730	
Jumlah	2006	9.120	9.572	1.780	1.684	22.156
	2005	6.396	7.078	1.573	1.233	16.280
	2004	7.088	7.170	1.700	1.483	17.441
	2003	6.504	6.580	2.275	2.037	17.446

Sumber: Cabang Dinas Diknas Kec. Palu Timur

Tabel IV.1.7 Banyaknya Madrasah, Guru dan Murid menurut Tingkat Pendidikan dan Status Madrasah di Kecamatan Palu Timur Tahun 2006

Tingkat Pendidikan	Uraian	Status		Jumlah
		Negeri	Swasta	
(1)	(2)	(3)	(4)	(5)
01	Ibtidaiyah		3	3
	Guru		13	18
	Murid		335	335
02	Tsanawiyah	1	5	6
	Guru	43	27	70
	Murid	765	293	1.058
03	Aliyah	1	-	1
	Guru	44	-	44
	Murid	628	-	628
Jumlah	Madrasah	2	8	10
	Guru	87	45	132
	Murid	1.393	628	2.021

Sumber: Pimpinan Madrasah se Kec. Palu Timur

Tabel IV.1.8 Banyaknya Sekolah, Guru, Murid SD dan Rasio Murid Terhadap Guru di Kecamatan Palu Timur Tahun 2003 - 2006

Kelurahan	Jumlah Sekolah	Guru		Murid		Rasio Murid Terhadap guru	
		L	P	L	P		
(1)	(2)	(3)	(4)	(5)	(6)	(7)	
01 Besusu Barat	5	21	87	981	1023	16	
02 Besusu Tengah	8	57	116	1.594	1.737	23	
03 Besusu Timur	1	23	39	671	714	34	
04 Talise	5	32	98	995	916	15	
05 L a s o a n i	3	20	67	424	393	15	
06 Poboya	1	13	18	307	148	17	
07 T o n d o	5	35	79	941	998	18	
08 Layana Indah	1	15	34	249	261	13	
<hr/>							
Jumlah	2006	29	216	538	6.162	6.190	16
	2005	29	65	302	3.535	3.148	18
	2004	31	71	301	3.477	3.122	18
	2003	28	100	288	2.726	2.869	14

Sumber: Cabang Dinas Diknas Kec. Palu Timur

Tabel IV.1.9 Banyaknya Pramuka menurut Gugus Depan dan Sumber Didik di Kecamatan Palu Timur Tahun 2006

	Kelurahan	Gugus Depan	Sumber Didik	
			Majelis Pembina	Ambalan
	(1)	(2)	(3)	(4)
01	Besusu Barat	5	19	20
02	Besusu Tengah	7	28	-
03	Besusu Timur	12	48	-
04	Talise	4	5	-
05	L a s o a n i	2	3	-
06	Poboya	2	2	-
07	T o n d o	10	67	-
08	Layana Indah	-	-	-
	Jumlah	42	172	20

Sumber: Kantor Depdiknas Kec. Palu Timur

Tabel IV.2.1 Banyaknya Fasilitas Kesehatan di Kecamatan Palu Timur Tahun 2006

	Kelurahan	Puskesmas	Puskesmas Pembantu	Polindes	Pos KB
	(1)	(2)	(3)	(4)	(5)
01	Besusu Barat	-	1	1	1
02	Besusu Tengah	1	1	-	1
03	Besusu Timur	-	1	-	1
04	Talise	1	1	-	1
05	L a s o a n i	-	1	-	1
06	Poboya	-	1	-	1
07	T o n d o	-	2	-	1
08	Layana Indah	-	1	1	1
	Jumlah	2	9	2	8

Sumber: Puskesmas Kec. Palu Timur

Tabel IV.2.2 Banyaknya Tenaga Kesehatan dan Dukun Bayi di Kecamatan Palu Timur Tahun 2003 - 2006

	Kelurahan	Dokter		Mantri Kesehatan		Bidan Kelurahan Dukun Bayi	
		L	P	L	P	L	P
	(1)	(2)	(3)	(4)	(5)	(6)	(7)
01	Besusu Barat	9	6	5	8	-	3
02	Besusu Tengah	5	7	3	2	-	8
03	Besusu Timur	5	3	-	1	-	2
04	Talise	4	6	3	3	-	9
05	L a s o a n i	-	-	1	1	-	3
06	Poboya	-	-		1	-	2
07	T o n d o	-	-	1	2	-	5
08	Layana Indah	-	-		1	-	2
	Jumlah						
	2006	23	22	13	19	-	34
	2005	33	41	33	63	-	30
	2004	18	12	33	63	-	30
	2003	...	...	...	...	...	...

Sumber: Puskesmas Kecamatan Palu Timur

Tabel IV.2.3 Banyaknya PUS Peserta Keluarga Berencana di Kecamatan Palu Timur Tahun 2003 - 2006

	Kelurahan	PUS	Peserta KB Baru	Peserta KB Aktif
	(1)	(2)	(3)	(4)
01	Besusu Barat	2.527	874	2.204
02	Besusu Tengah	891	281	739
03	Besusu Timur	1012	69	928
04	Talise	1.968	367	1.145
05	L a s o a n i	1102	81	904
06	Poboya	375	14	391
07	T o n d o	918	254	659
08	Layana Indah	477	17	343
	Jumlah 2006	9.270	1.957	7.313
	2005	8.962	2.488	6.133
	2004	8 662	2 694	5 670
	2003	10 432	2 092	5 636

Sumber: PPLKB

Tabel IV.2.4 Banyaknya Peserta Keluarga Berencana menurut Metode Kontrasepsi yang Digunakan di Kecamatan Palu Timur Tahun 2003 - 2006

	Kelurahan	Pil	Kondom	IUD
	(1)	(2)	(3)	(4)
01	Besusu Barat	328	18	99
02	Besusu Tengah	24	28	27
03	Besusu Timur	33	19	23
04	Talise	205	26	7
05	L a s o a n i	153	7	5
06	Poboya	77	13	-
07	T o n d o	98	4	2
08	Layana Indah	38	21	-
	Jumlah 2006	956	136	163
	2005	3.546	21	696
	2004	2.722	9	519
	2003	2.212	94	599

Sumber: PPLKB



Lanjutan Tabel IV.2.4

Kelurahan	MO	Suntikan	Implant
(1)	(5)	(6)	(7)
01 Besusu Barat	-	333	13
02 Besusu Tengah	-	64	38
03 Besusu Timur	-	147	33
04 Talise	-	171	7
05 L a s o a n l	-	130	14
06 Poboya	-	78	8
07 T o n d o	-	98	6
08 Layana Indah	-	56	7
Jumlah 2006	-	1.077	126
2005	126	3.155	97
2004	119	2.254	65
2003	239	2.018	107

Sumber: PPLKB

Tabel IV.3.1 Banyaknya Tempat Ibadah di Kecamatan Palu Timur Tahun 2003 - 2006

Kelurahan	Masjid	Mushola	Gereja	Pura	Vihara	
(1)	(2)	(3)	(4)	(5)	(6)	
01 Besusu Barat	9	4	1	-	-	
02 Besusu Tengah	10	3	2	-	-	
03 Besusu Timur	6	-	2	-	-	
04 Talise	10	4	-	1	-	
05 L a s o a n i	5	1	1	-	-	
06 Poboya	2	3	-	-	-	
07 T o n d o	11	12	2	-	-	
08 Layana Indah	4	1	1	-	-	
Jumlah	2006	57	28	9	1	-
	2005	57	28	9	1	-
	2004	55	26	9	1	-
	2003	55	25	8	1	-

Sumber: Kantor Kelurahan

Tabel IV.3.2 Banyaknya Majelis Ta'lim dan Taman Pengajian di Kecamatan Palu Timur Tahun 2006

	Kelurahan	Majelis Ta'lim	TKA/ TPA	PM
	(1)	(2)	(3)	(4)
01	Besusu Barat	2	1	-
02	Besusu Tengah	1	1	-
03	Besusu Timur	1	2	-
04	Talise	1	2	-
05	L a s o a n i	1	1	-
06	Poboya	1	-	-
07	T o n d o	1	2	-
08	Layana Indah	1	1	-
	Jumlah	9	10	-

Sumber: KUA Kec. Palu Timur

Tabel IV.3.3 Banyaknya Rohaniawan menurut Agama di Kecamatan Palu Timur Tahun 2006

Agama		Banyaknya Rohaniawan	
(1)		(2)	
01	Islam	Ulama	-
		Mubaligh	38
		Khatib	62
		Penyuluh	35
02	Kristen	Pendeta	11
		Opsir BK	-
03	Katholik	Ketua Stasi	1
04	Hindu		4
05	Budha		-

Sumber: Kantor Camat Palu Timur

Tabel IV.3.4 Jumlah Peristiwa Nikah, Talak, Cerai dan Rujuk di Kecamatan Palu Timur Tahun 2003 - 2006

Kelurahan	Nikah	Talak	Cerai	Rujuk
(1)	(2)	(3)	(4)	(5)
01 Besusu Barat	97	5	16	-
02 Besusu Tengah	41	2	8	-
03 Besusu Timur	44	1	6	-
04 Talise	148	5	12	-
05 L a s o a n i	38	2	5	-
06 Poboya	12	-	-	-
07 T o n d o	87	2	11	-
08 Layana Indah	32	-	3	-
Jumlah				
2006	499	17	60	-
2005	497	-	-	-
2004	509	3	10	-
2003	542	-	-	-

Sumber: KUA Kec. Palu Timur

Tabel IV.4.1 Banyaknya Penyandang Cacat menurut Jenis Kelamin di Kecamatan Palu Timur Tahun 2004 - 2006

Kelurahan	Tuna Netra	Tuna Rungu	Cacat Tubuh	Cacat Mental	Penderita Penyakit Kronis	
(1)	(2)	(3)	(4)	(5)	(6)	
01 Besusu Barat	1	4	-	1	-	
02 Besusu Tengah	-	-	-	1	-	
03 Besusu Timur	2	-	-	-	-	
04 Talise	-	2	2	1	-	
05 L a s o a n i	3	3	3	3	-	
06 Poboya	1	1	1	1	-	
07 T o n d o	2	7	-	4	-	
08 Layana Indah	-	1	-	-	-	
Jumlah	2006	9	18	6	11	-
	2005	9	18	6	11	-
	2004	9	18	6	11	-

Sumber: Kantor Camat Palu Timur

Tabel IV.4.2 Banyaknya Panti Asuhan dan Anak Asuh di Kecamatan Palu Timur Tahun 2003 - 2006

Kelurahan	Panti Asuhan	Anak Asuh		Jumlah
		Laki-laki	Perempuan	
(1)	(2)	(3)	(4)	(5)
01 Besusu Barat	-	-	-	-
02 Besusu Tengah	1	12	71	92
03 Besusu Timur	-	-	-	-
04 Talise	2	56	86	142
05 L a s o a n i	1	10	17	27
06 Poboya	-	-	-	-
07 T o n d o	-	-	-	-
08 Layana Indah	1	16	27	43
Jumlah				
2006	5	94	201	304
2005	2	47	109	165
2004	2	40	121	161
2003	3	47	129	161

Sumber: Kantor Camat Palu Timur

Tabel IV.4.3 Banyaknya Keluarga Sejahtera menurut Kelurahan di Kecamatan Palu Timur Tahun 2004 - 2006

Kelurahan	Pra S	KS I	KS II	KS III	KS III+
(1)	(2)	(3)	(4)	(5)	(6)
01 Besusu Barat	496	1.079	769	591	327
02 Besusu Tengah	51	262	508	603	179
03 Besusu Timur	41	338	410	535	376
04 Talise	131	285	759	614	813
05 L a s o a n i	56	409	441	325	177
06 Poboya	89	82	102	7	0
07 T o n d o	436	182	736	175	338
08 Layana Indah	23	406	15	64	38
Jumlah					
2006	1.323	3.043	3.740	2.914	2.148
2005	2.085	3.845	4.940	2.466	1.734
2004	8.063	3.548	2.683	2.379	1.868

Sumber: Kantor Kec. Palu Timur



---

## BAB V

### P E R T A N I A N

Kecamatan Palu Timur yang sebagian besar wilayahnya merupakan wilayah perkotaan, memiliki potensi bidang pertanian relatif sangat kecil. Wilayah potensi pada sub sektor tanaman pangan hanya terdapat pada dua kelurahan yaitu Kelurahan Poboya dan Kelurahan Lasoani, seperti terlihat pada Tabel V.1.1. s.d. Tabel V.1.3. Sedangkan sub sektor perkebunan masih terdapat pada semua kelurahan kecuali Kelurahan Besusu Tengah (Tabel V.2.1, Tabel V.2.2, Tabel V.2.3 dan Tabel V.3.1 , V.3.2 )

Pada sektor peternakan, masih dijumpai populasi ternak besar dan ternak kecil seperti sapi, kuda, kambing dan domba pada hampir semua kelurahan seperti disajikan pada Tabel V.4.1 dan Tabel V.4.2. Sementara itu untuk ternak unggas juga masih ditemui pada semua kelurahan (Tabel V.4.3).

Tabel V.1.1 Luas Panen Tanaman Bahan Makanan di Kecamatan Palu Timur Tahun 2004 - 2006 ( Ha )

Kelurahan	Padi	Jagung	Ubi Kayu	Kacang Tanah	Kedelai	Kacang Hijau	
(1)	(2)	(3)	(4)	(5)	(6)	(7)	
01 Besusu Barat	-	-	-	-	-	-	
02 Besusu Tengah	-	-	-	-	-	-	
03 Besusu Timur	-	-	-	-	-	-	
04 Talise	-	12	-	-	-	-	
05 L a s o a n i	12	34	6	17	-	4	
06 Poboya	19	46	9	32	-	5	
07 T o n d o	-	13	-	-	-	-	
08 Layana Indah	-	24	3	8	-	3	
Jumlah	2006	31	129	18	57	-	12
	2005	31	78	16	50	-	9
	2004	31	49	17	29	-	12

Sumber: Kantor Kecamatan Palu Timur

Tabel V.1.2 Produksi Tanaman Bahan Makanan di Kecamatan Palu Timur Tahun 2004 – 2006 (Ton)

Kelurahan	Padi	Ja- gung	Ubi Kayu	Kacang Tanah	Kede lai	Kacang Hijau	
(1)	(2)	(3)	(4)	(5)	(6)	(7)	
01 Besusu Barat	-	-	-	-	-	-	
02 Besusu Tengah	-	-	-	-	-	-	
03 Besusu Timur	-	-	-	-	-	-	
04 Talise	-	0,13	-	-	-	-	
05 L a s o a n i	3,34	1,07	8,28	1,03	-	0,60	
06 Poboya	6,44	2,76	12,16	1,52	-	0,60	
07 T o n d o	-	0,09	-	-	-	-	
08 Layana Indah	-	1,77	7,31	0,96	-	0,69	
Jumlah							
	2006	9,78	5,82	27,75	3,51	-	1,89
	2005	111,72	132,62	17,46	50,68	-	15,54
	2004	122,26	130,40	17,46	50,68	-	15,54

Sumber: PPL Kecamatan Palu Timur

Tabel V.1.3 Luas Tanah Sawah menurut Sumber Pengairannya di Kecamatan Palu Timur Tahun 2003 – 2006 (Ha)

Kelurahan	Irigasi Teknis	Irigasi $\frac{1}{2}$ Teknis	Irigasi Sederhana	Tadah Hujan	Lainnya	Jumlah	
(1)	(2)	(3)	(4)	(5)	(6)	(7)	
01 Besusu Barat	-	-	-	-	-	-	
02 Besusu Tengah	-	-	-	-	-	-	
03 Besusu Timur	-	-	-	-	-	-	
04 Talise	-	-	-	-	-	-	
05 Lasoani	-	-	18	-	-	18	
06 Poboya	-	-	20	-	-	20	
07 Tondo	-	-	-	-	-	-	
08 Layana Indah	-	-	-	-	-	-	
Jumlah	2006	-	-	38	-	-	38
	2005	-	-	38	-	-	38
	2004	-	-	38	-	-	38
	2003	-	-	39	-	-	39

Sumber: Kantor Kecamatan Palu Timur

Tabel V.2.1 Luas Tanaman Perkebunan di Kecamatan Palu Timur  
Tahun 2003 - 2006 (Ha)

	Kelurahan	Kelapa	Kopi	Cengkeh	Coklat	Lada
	(1)	(2)	(3)	(4)	(5)	(6)
01	Besusu Barat	1,56	-	-	-	-
02	Besusu Tengah	-	-	-	-	-
03	Besusu Timur	3,00	-	-	-	-
04	Talise	13,60	-	-	-	-
05	L a s o a n i	2,53	-	-	-	-
06	Poboya	17,62	-	-	-	-
07	T o n d o	10,25	-	-	-	-
08	Layana Indah	2,31	-	-	-	-
	Jumlah					
	2006	50,87	-	-	-	-
	2005	50,87	-	-	-	-
	2004	50,87	-	-	-	-

Sumber: Kantor Kecamatan Palu Timur

Tabel V.2.2 Banyaknya Tanaman Perkebunan di Kecamatan Palu Timur Tahun 2003 - 2006

	Kelurahan	Jumlah Pohon				
		Kelapa	Kopi	Cengkeh	Coklat	Lada
	(1)	(2)	(3)	(4)	(5)	(6)
01	Besusu Barat	17	-	-	-	-
02	Besusu Tengah	15	-	-	-	-
03	Besusu Timur	21	-	-	-	-
04	Talise	315	-	-	-	-
05	L a s o a n i	329	-	-	-	-
06	Poboya	397	-	-	-	-
07	T o n d o	575	-	-	-	-
08	Layana Indah	46	-	-	-	-
	Jumlah 2006	1.715	-	-	-	-
	2005	1.925	-	-	-	-
	2004	1.925	-	-	-	-
	2003	2.125	-	-	-	-

Sumber: Kantor Kec. Palu Timur

Tabel V.2.3 Luas Tanah Kering menurut Penggunaannya di Kecamatan Palu Timur Tahun 2003 - 2006 (Ha)

Kelurahan	Bangun-an	Kebun	Rumput	Tam-bak	Kolam	
(1)	(2)	(3)	(4)	(5)	(6)	
01 Besusu Barat	86	0,75	-	-	-	
02 Besusu Tengah	225	0,75	-	-	-	
03 Besusu Timur	59	0,75	-	-	-	
04 Talise	850	15,00	44	-	-	
05 L a s o a n i	1.200	54,00	50	-	-	
06 Poboya	150	15,00	607	-	-	
07 T o n d o	1.097	8,00	201	-	-	
08 Layana Indah	85	60,00	-	-	-	
Jumlah						
	2006	3.752	154,25	902	-	-
	2005	2.429	12025	902	-	-
	2004	2.429	12025	902	-	-
	2003	2.429	...	...	-	-

Sumber: Kantor Kec. Palu Timur

Lanjutan Tabel V.2.3

	Kelurahan	Tidak Diusahakan	Kayu- kayuan	Perke- bunan	Lainnya
	(1)	(2)	(3)	(4)	(5)
01	Besusu Barat	-	-	-	0,25
02	Besusu Tengah	-	-	-	0,25
03	Besusu Timur	-	-	-	0,25
04	Talise	245	-	-	83,00
05	L a s o a n i	1.500	-	60	822,00
06	Poboya	-	37	44	705,00
07	T o n d o	134	400	63	2.434,00
08	Layana Indah	1.100	-	155	100,00
	Jumlah 2006	2.979	437	322	4.144,75
	2005	1.313	437	289	3.269,00
	2004	1.313	437	289	3.269,00
	2003	1.313	437	289	3.269,00

Sumber: Kantor Kecamatan Palu Timur



Tabel V.3.1 Luas Panen dan Produksi Tanaman Sayur-sayuran di Kecamatan Palu Timur Tahun 2003 - 2006

Jenis Sayuran		Luas Panen (Ha)	Produksi (Ton)
(1)		(2)	(3)
01	Bawang Merah	25,00	90,18
02	Cabe Rawit	7,00	2,21
03	Tomat	1,00	-
04	Kacang Panjang	11,00	15,61
05	Sayuran Lainnya	15,00	-
Jumlah			
	2006	59,00	108,00
	2005	59,00	111,00
	2004	59,00	111,00
	2003	131,00	30,15

Sumber: Kantor Kec. Palu Timur

Tabel V.3.2 Luas Panen dan Produksi Tanaman Buah-buahan di Kecamatan Palu Timur Tahun 2003 - 2006

Jenis Buah-buahan		Luas Panen (Ha)	Produksi (Kwintal)
(1)		(2)	(3)
01	Alpoket	0,47	5,5
02	Mangga	0,80	13,0
03	Rambutan	-	
04	Duku/Langsat	-	
05	Jeruk	-	
06	Durian	-	
07	Jambu biji	-	
08	Sawo	-	
09	Pepaya	0,14	8,3
10	Pisang	0,76	72,7
11	Nangka	14,65	50,5
12	Salak	-	
13	Manggis	-	
Jumlah			
	2006	16,78	150,0
	2005	16,78	157,5
	2004	16,71	154,5
	2003	15,84	702,0

Sumber : Kantor Kec. Palu Timur

Tabel V.4.1 Banyaknya Ternak Besar di Kecamatan Palu Timur Tahun 2003- 2006

	Kelurahan	Sapi	Kerbau	Kuda
	(1)	(2)	(3)	(4)
01	Besusu Barat	12	-	15
02	Besusu Tengah	8	-	-
03	Besusu Timur	15	-	-
04	Talise	114	-	35
05	L a s o a n i	53	-	10
06	Poboya	481	-	6
07	T o n d o	451	-	13
08	Layana Indah	212	-	11
	Jumlah			
	2006	1.346	-	90
	2005	1.351	-	144
	2004	1.215	-	163
	2003	1.292	-	104

Sumber: Kantor Kecamatan Palu Timur

Tabel V.4.2 Banyaknya Ternak Kecil di Kecamatan Palu Timur Tahun 2003- 2006

	Kelurahan	Kambing	Domba	Babi
	(1)	(2)	(3)	(4)
01	Besusu Barat	35	-	-
02	Besusu Tengah	23	-	-
03	Besusu Timur	30	-	-
04	Talise	375	195	-
05	L a s o a n i	248	225	-
06	Poboya	312	318	-
07	T o n d o	857	180	-
08	Layana Indah	602	195	-
	Jumlah			
	2006	3.367	1.450	-
	2005	2.482	1.113	-
	2004	2.344	1.076	-
	2003	2.684	1.767	-

Sumber: Kantor Kecamatan Palu Timur

Tabel V.4.3 Banyaknya Ternak Unggas di Kecamatan Palu Timur Tahun 2003 - 2006

	Kelurahan	Ayam Buras	Ayam Ras	Itik
	(1)	(2)	(3)	(4)
01	Besusu Barat	13.054	-	-
02	Besusu Tengah	1.395	-	-
03	Besusu Timur	1.342	-	-
04	Talise	16.964	7.932	-
05	L a s o a n i	17.982	6.387	75
06	Poboya	2.906	1.582	-
07	T o n d o	39.151	51.058	169
08	Layana Indah	11.130	7.823	102
	Jumlah			
	2006	103.924	74.782	346
	2005	4.768	47.807	-
	2004	5.310	58.250	-
	2003	6.160	61.800	830

Sumber: Kantor Kecamatan Palu Timur

Tabel V.4.4 Banyaknya Ternak Besar yang Dipotong di Kecamatan Palu Timur Tahun 2006

Kelurahan	Sapi	Kerbau	Kuda
(1)	(2)	(3)	(4)
01. Besusu Barat	41	-	-
02. Besusu Tengah	39	-	-
03. Besusu Timur	33	-	-
04. Talise	102	-	-
05. L a s o a n i	90	-	-
06. Poboya	54	-	-
07. T o n d o	87	-	-
08. Layana Indah	52	-	-
Jumlah	498	-	-

Sumber: Kantor Kelurahan

Tabel V.4.5 Banyaknya Ternak Kecil yang Dipotong di Kecamatan Palu Timur Tahun 2006

Kelurahan	Kambing	Domba	Babi
(1)	(2)	(3)	(4)
01. Besusu Barat	96	-	-
02. Besusu Tengah	27	-	-
03. Besusu Timur	23	-	-
04. Talise	377	34	-
05. L a s o a n i	259	37	-
06. Poboya	235	44	-
07. T o n d o	391	43	-
08. Layana Indah	215	34	-
Jumlah	1.623	192	-

Sumber: Kantor Kelurahan

Tabel V.5.1 Banyaknya Alat Penangkap Ikan di Kecamatan Palu Timur Tahun 2006

Kelurahan	RT Perikanan	Jenis Alat Penangkap Ikan		
		Pukat	Bagan	Sero
(1)	(2)	(3)	(4)	(5)
01 Besusu Barat	-	-	-	-
02 Besusu Tengah	-	-	-	-
03 Besusu Timur	-	-	-	-
04 Talise	21	6	3	-
05 Lasoani	-	-	-	-
06 Poboya	-	-	-	-
07 Tondo	84	32	4	-
08 Layana Indah	5	-	1	-
Jumlah	101	38	8	-

Sumber: Kantor Kelurahan



Tabel V.5.1

Kelurahan	Jenis Alat Penangkap Ikan			
	Tagahu	Jala	Pancing	Lainnya
(1)	(6)	(7)	(8)	(9)
01 Besusu Barat	-	-	-	-
02 Besusu Tengah	-	-	-	-
03 Besusu Timur	-	-	-	-
04 Talise	-	-	12	-
05 Lasoani	-	-	-	-
06 Poboya	-	-	-	-
07 Tondo	-	-	43	-
08 Layana Indah	-	-	4	-
Jumlah	-	-	59	-

Sumber: Kantor Kelurahan

Tabel V.5.2 Banyaknya Kapal Penangkap Ikan di Kecamatan Palu Timur Tahun 2006

Kelurahan	Kapal Motor	Perahu Motor	Perahu Tidak Bermotor	Perahu motor Tempel
(1)	(2)	(3)	(4)	(5)
01 Besusu Barat	-	-	-	-
02 Besusu Tengah	-	-	-	-
03 Besusu Timur	-	-	-	-
04 Talise	-	-	12	5
05 Lasoani	-	-	-	-
06 Poboya	-	-	-	-
07 Tondo	-	12	23	5
08 Layana Indah	-	-	5	-
Jumlah	-	12	42	10

Sumber: Kantor Kelurahan

---

## BAB VI

# INDUSTRI

Kriteria yang digunakan dalam menentukan klasifikasi industri oleh Badan Pusat Statistik adalah jumlah tenaga kerja yang digunakan. Adapun pembagian tersebut adalah:

1. Industri Besar jumlah tenaga kerja 100 orang atau lebih
2. Industri sedang jumlah tenaganya 20-99 orang
3. Industri Kecil jumlah tenaganya 5-19 orang ,dan
4. Industri Kerajinan Rumah Tangga jumlah tenaga kerja lebih kecil atau sama dengan 4 orang.

Berdasarkan kriteria tersebut maka industri yang terdapat di Kecamatan Palu Timur adalah semua golongan industri tersebut, dimana tercatat 6 industri besar, 9 industri sedang, 298 industri kecil dan 92 industri kerajinan rumah tangga. Jumlah industri yang terdapat di Kecamatan Palu Timur disajikan pada Tabel VI.1. Sementara itu data tentang usaha perbengkelan disajikan pada Tabel VI.2.

Keberadaan tenaga listrik sebagai sarana penerangan adalah merupakan kebutuhan yang sangat penting di tengah-tengah masyarakat, hal ini dibuktikan dengan banyaknya jumlah pelanggan listrik sebagaimana disajikan pada Tabel VI.3.

Kemajuan pembangunan di Kecamatan Palu Timur dicerminkan oleh peningkatan kuantitas maupun kualitas bangunan fisik seperti bangunan rumah tempat tinggal, dimana dari Tabel VI.4 terlihat jumlah bangunan dengan kategori permanen jumlahnya semakin banyak dari tahun ke tahun.

Tabel VI. 1 Banyaknya Usaha Industri menurut Golongan di Kecamatan Palu Timur Tahun 2003 - 2006

	Kelurahan	Besar	Sedang	Kecil	Kerajinan Ru mah Tangga
	(1)	(2)	(3)	(4)	(5)
01	Besusu Barat	-	-	35	7
02	Besusu Tengah	-	-	14	-
03	Besusu Timur	-	-	2	21
04	Talise	1	1	168	10
05	L a s o a n i	-	1	8	7
06	Poboya	-	-	1	5
07	T o n d o	4	7	30	22
08	Layana Indah	1	-	40	20
	Jumlah				
	2006	6	9	298	92
	2005	6	9	298	92
	2004	6	9	297	92
	2003	6	8	316	70

Sumber: Kantor Perindustrian Kota Palu

Tabel VI. 2 Banyaknya Usaha Perbengkelan dan Service di Kecamatan Palu Timur Tahun 2003 - 2006

	Kelurahan	Bengkel		Service Radio/ Tape
		Motor	Sepeda	
	(1)	(2)	(3)	(4)
01	Besusu Barat	16	-	9
02	Besusu Tengah	6	-	3
03	Besusu Timur	8	-	-
04	Talise	21	-	7
05	L a s o a n i	5	-	2
06	Poboya	-	-	-
07	T o n d o	18	-	1
08	Layana Indah	3	-	1
	Jumlah			
	2006	77	-	33
	2005	77	-	33
	2004	47	-	12
	2003	45	-	10

Sumber: Kantor Perindustrian Kota Palu

Tabel VI.3 Banyaknya Usaha/Jasa di Kecamatan Palu Timur  
Tahun 2006

Kelurahan	Tukang Batu/Kayu	Tukang Jahit	Tukang Emas	Salon
(1)	(2)	(3)	(4)	(5)
01. Besusu Barat	32	16	-	16
02. Besusu Tengah	10	9	-	8
03. Besusu Timur	21	11	-	10
04. Talise	27	15	-	7
05. L a s o a n i	15	7	-	2
06. Poboya	5	3	-	-
07. T o n d o	30	13	-	4
08. Layana Indah	17	2	-	2
Jumlah	157	76	-	49

Sumber: Kantor Perindustrian Kota Palu

Tabel VI.4 Banyaknya Pelanggan Listrik PLN dan Non PLN di Kecamatan Palu Timur Tahun 2003 - 2006

	Kelurahan	Pelanggan Listrik		Jumlah
		PLN	Non PLN	
	(1)	(2)	(3)	(4)
01	Besusu Barat	3.092	-	3.092
02	Besusu Tengah	1.725	-	1.725
03	Besusu Timur	1.863	-	1.863
04	Talise	2.883	-	2.883
05	L a s o a n i	1.308	-	1.308
06	Poboya	220	-	220
07	T o n d o	2.083	-	2.083
08	Layana Indah	444	-	444
	Jumlah			
	2006	13.618	-	13.618
	2005	13.618	-	13.618
	2004	13.618	-	13.618
	2003	12.284	-	12.284

Sumber: Kantor Kecamatan Palu Timur

Tabel VI.5 Jumlah Gardu Listrik PLN di Kecamatan Palu Timur  
Tahun 2004 - 2006

Kelurahan	Gardu Listrik PLN
(1)	(2)
01. Besusu Barat	21
02. Besusu Tengah	18
03. Besusu Timur	12
04. Talise	9
05. L a s o a n i	5
06. Poboya	3
07. T o n d o	24
08. Layana Indah	3
<hr/>	
Jumlah	95
2006	95
2005	95
2004	95

Sumber: PLN Ranting Palu Timur



## BAB VII

### PERDAGANGAN

Pasar adalah merupakan pusat perdagangan, tempat terjadinya transaksi barang ataupun jasa antara penjual dan pembeli. Dari 8 kelurahan yang ada di Kecamatan Palu Timur, 1 kelurahan diantaranya memiliki sarana pemasaran berupa pasar desa yang aktivitasnya berlangsung setiap minggu.

Di samping pasar, pada setiap kelurahan juga terdapat warung/kios yang merupakan tempat-tempat pelayanan kebutuhan pokok sehari-hari. Keberadaan warung/kios hampir merata pada setiap kelurahan.

Banyaknya sarana pemasaran disajikan pada Tabel VII.1 dan Tabel VII.2.

Tabel VII.1 Banyaknya Sarana Pemasaran di Kecamatan Palu Timur Tahun 2003 - 2006

Kelurahan	Jumlah Pasar	Frekwensi		
		Harian	Mingguan	Bulanan
(1)	(2)	(3)	(4)	(5)
01 Besusu Barat	-	-	-	-
02 Besusu Tengah	-	-	-	-
03 Besusu Timur	-	-	-	-
04 Talise	-	-	-	-
05 L a s o a n i	1	-	2	-
06 Poboya	-	-	-	-
07 T o n d o	-	-	-	-
08 Layana Indah	-	-	-	-
Jumlah				
2006	1	-	2	-
2005	1	-	2	-
2004	1	-	1	-
2003	1	-	1	-

Sumber: Kantor Kecamatan Palu Timur

Tabel VII. 2 Banyaknya Toko, Kios dan Warung di Kecamatan Palu Timur Tahun 2003 - 2006

	Kelurahan	Toko	Kios	Warung	Jumlah
	(1)	(2)	(3)	(4)	(5)
01	Besusu Barat	117	335	52	504
02	Besusu Tengah	56	127	41	224
03	Besusu Timur	43	134	46	223
04	Talise	79	166	51	296
05	L a s o a n i	11	61	37	109
06	Poboya	-	18	9	27
07	T o n d o	65	171	59	295
08	Layana Indah	-	36	21	57
	Jumlah				
	2006	371	1.048	316	1.735
	2005	254	604	244	1.102
	2004	189	530	202	921
	2003	169	530	201	900

Sumber: Kantor Kecamatan Palu Timur

## BAB VIII

### PERHUBUNGAN DAN KOMUNIKASI

Untuk menunjang arus lalu lintas, umumnya sarana jalan di seluruh wilayah Kecamatan Palu Timur telah memadai sehingga memudahkan arus transportasi antar kelurahan dalam wilayah kecamatan maupun dari dan menuju kelurahan di kecamatan yang lainnya. Di samping itu sarana penunjang berupa jembatan juga telah tersedia pada setiap jalur sungai yang melintasi wilayah ini. Data tentang banyak dan panjang jembatan di Kecamatan Palu Timur disajikan pada Tabel VIII.1.

Penyediaan sarana jalan dan jembatan diikuti oleh perkembangan penyediaan modal transportasi darat sebagai alat angkutan barang maupun orang sebagaimana disajikan pada Tabel VIII.2.

Perkembangan pembangunan pada sektor perhubungan juga diikuti oleh perkembangan komunikasi. Data tentang banyaknya sarana komunikasi seperti Radio, TV dan sarana komunikasi lainnya disajikan pada Tabel VIII.3. Sebagai daerah yang berada di perkotaan, maka sarana akomodasi yang merupakan unsur penunjang kegiatan ekonomi dan kepariwisataan juga telah tersedia di wilayah ini sebagaimana terlihat pada Tabel VIII.4.

Tabel VIII.1 Banyak dan Panjang Jembatan menurut Jenisnya di Kecamatan Palu Timur Tahun 2003 - 2006

Kelurahan	Permanen	Semi Permanen	Darurat	Panjang (m)	
(1)	(2)	(3)	(4)	(5)	
01 Besusu Barat	3	-	-	150	
02 Besusu Tengah	-	-	-	-	
03 Besusu Timur	2	-	-	50	
04 Talise	3	-	-	50	
05 Lasoani	1	-	-	25	
06 Poboya	1	-	-	40	
07 Tondo	-	-	-	-	
08 Layana Indah	1	-	-	20	
Jumlah	2006	11	-	-	335
	2005	11	-	-	335
	2004	11	-	-	335
	2003	10	1	-	335

Sumber: Kantor Kecamatan Palu Timur

Tabel VIII.2 Banyaknya Kendaraan Angkutan Darat menurut Jenisnya di Kecamatan Palu Timur Tahun 2006

	Jenis Angkutan	Banyaknya		Jumlah
		Umum	Bukan Umum	
	(1)	(2)	(3)	(4)
01	Mobil Barang	106	103	209
	1.1. Truk	92	-	92
	1.2. Pickup Terbuka	14	103	117
02	Mobil Penumpang	376	-	376
03	Sepeda Motor	-	7.043	7.043
04	Dokar/Bendi	50	-	50
05	Gerobak	-	30	30
06	Becak	29	-	29

Sumber: Dinas LLAJ Kota Palu

Tabel VIII.3 Banyaknya Sarana Komunikasi menurut Jenisnya di Kecamatan Palu Timur Tahun 2003 - 2006

	Kelurahan	Radio	TV	Telepon	HT	SSB
	(1)	(2)	(3)	(4)	(5)	(6)
01	Besusu Barat	1.689	1918	380	2	-
02	Besusu Tengah	418	1407	1135	1	1
03	Besusu Timur	792	1611	525	1	-
04	Talise	417	2995	150	1	-
05	L a s o a n i	291	1074	397	1	-
06	Poboya	47	157	-	1	-
07	T o n d o	349	2238	103	1	-
08	Layana Indah	86	198	26	1	-
	Jumlah					
	2006	4.089	11.598	2.716	9	1
	2005	3.637	10.844	2.653	9	1
	2004	3.856	9.246	2.653	9	1
	2003	...	...	...	...	...

Sumber: Kantor Kec. Palu Timur

Tabel VIII.4 Banyaknya Sarana Akomodasi menurut Jenisnya di Kecamatan Palu Timur Tahun 2003 - 2006

	Kelurahan	Hotel/Losmen	Kamar	Tempat Tidur
	(1)	(2)	(3)	(4)
01	Besusu Barat	10	173	260
02	Besusu Tengah	7	113	304
03	Besusu Timur	4	72	128
04	Talise	2	15	28
05	L a s o a n i	-	-	-
06	Poboya	-	-	-
07	T o n d o	-	-	-
08	Layana Indah	-	-	-
Jumlah	2006	23	373	730
	2005	23	373	730
	2004	23	373	730
	2003	21	345	593

Sumber: Kantor Kec. Palu Timur



## BAB IX

### KEUANGAN DAN HARGA-HARGA

Untuk memenuhi kebutuhan pembangunan di Kecamatan Palu Timur, setiap tahun menggunakan APBD dari Pemerintah Kota Palu ditambah dengan swadaya masyarakat yang terkumpul pada masing-masing kelurahan. Hal ini untuk menunjukkan bahwa betapa besarnya perhatian pemerintah atas pembangunan yang ada di desa yang setiap tahunnya mengeluarkan biaya yang tidak sedikit. Untuk melihat kinerja pembangunan di kelurahan, pada Tabel IX.1.1 disajikan data tentang realisasi penerimaan rutin dan pembangunan, dan pada Tabel IX.1.2 disajikan realisasi pengeluaran rutin dan pembangunan setiap kelurahan. Besarnya dana yang dikeluarkan pemerintah desa setiap tahun sama dengan besarnya penerimaan desa pada tahun yang bersangkutan, atau dikenal dengan sistem berimbang.

Realisasi penerimaan pajak bumi dan bangunan merupakan kesadaran masyarakat bahwa betapa pentingnya pajak bagi pembangunan. Kesadaran masyarakat untuk membayar pajak masih perlu ditingkatkan, karena berdasarkan data terlihat realisasi penerimaan pajak pada tahun 2006 meningkat jika dibandingkan dengan realisasi penerimaan pajak pada tahun 2005 (Tabel IX.1.3).

Banyaknya Koperasi Unit Desa di Kecamatan Palu Timur dirasakan belum memadai jumlahnya, hal ini dapat dilihat pada Tabel IX.1.5. Rata-rata harga sembilan bahan pokok di Kecamatan Palu Timur mulai stabil, ada perbedaan harga barang untuk tahun 2005 dan 2006 namun tidak terlalu signifikan seperti disajikan pada Tabel IX.2.1.

Tabel IX.1.1 Realisasi Penerimaan Rutin dan Pembangunan di Kecamatan Palu Timur Tahun 2003 - 2006 (000 Rp)

Kelurahan	Penerimaan		LPM	Jumlah
	Rutin	Pembangunan		
(1)	(2)	(3)	(4)	(5)
01 Besusu Barat	5.000	2.500	14.000	21.500
02 Besusu Tengah	5.000	2.500	14.000	21.500
03 Besusu Timur	5.000	2.500	14.000	21.500
04 Talise	5.000	2.500	14.000	21.500
05 Lasoani	5.000	2.500	14.000	21.500
06 Poboya	5.000	2.500	14.000	21.500
07 Tondo	5.000	2.500	14.000	21.500
08 Layana Indah	5.000	2.500	14.000	21.500
Jumlah 2006	40.000	20.000	112.000	196.000
2005	40.000	20.000	112.000	196.000
2004	40.000	20.000	112.000	196.000
2003	40.000	102.823	108.000	142.823

Sumber: KUPTD Palu Timur

Tabel IX.1.2 Realisasi Pengeluaran Rutin dan Pembangunan di Kecamatan Palu Timur Tahun 2003 – 2006 ( 000 Rp)

Kelurahan	Penerimaan		Jumlah	LPM
	Rutin	Pembangunan		
(1)	(2)	(3)	(4)	(5)
01 Besusu Barat	5.000	2.500	14.000	21.500
02 Besusu Tengah	5.000	2.500	14.000	21.500
03 Besusu Timur	5.000	2.500	14.000	21.500
04 Talise	5.000	2.500	14.000	21.500
05 L a s o a n i	5.000	2.500	14.000	21.500
06 Poboya	5.000	2.500	14.000	21.500
07 T o n d o	5.000	2.500	14.000	21.500
08 Layana Indah	5.000	2.500	14.000	21.500
Jumlah 2006	40.000	20.000	112.000	196.000
2005	40.000	20.000	112.000	196.000
2004	40.000	20.000	112.000	196.000
2003	40.000	102.823	142.823	108.000

Sumber: KUPTD Palu Timur

Tabel IX.1.3 Realisasi Penerimaan Pajak Bumi dan Bangunan di Kecamatan Palu Timur Tahun 2003 – 2006 (000 Rp)

	Kelurahan	Target	Realisasi	Pencapaian (%)
	(1)	(2)	(3)	(4)
01	Besusu Barat	171.732	109.449	63,73
02	Besusu Tengah	155.351	99.359	63,96
03	Besusu Timur	121.108	88.103	72,75
04	Talise	196.670	114.005	57,97
05	L a s o a n i	36.377	21.443	58,95
06	Poboya	6.078	2.980	49,03
07	T o n d o	143.108	63.363	44,28
08	Layana Indah	52.305	25.726	49,18
	Jumlah			
	2006	882.729	524.428	59,41
	2005	882.729	475.282	53,84
	2004	882.729	475.282	53,84
	2003	674.510	464.060	68,80

Sumber: KUPTD Palu Timur

Tabel IX.1.4 Jumlah Wajib Pajak Bumi dan Bangunan di Kecamatan Palu Timur Tahun 2003 - 2006

	Kelurahan	Jumlah SPT (WP )	Realisasi SPT (WP)	Pencapaian %
	(1)	(2)	(3)	(4)
01	Besusu Barat	1.658	810	48,85
02	Besusu Tengah	1.212	649	53,55
03	Besusu Timur	1.177	691	58,71
04	Talise	2.881	1.574	54,63
05	L a s o a n i	2.259	992	43,91
06	Poboya	477	251	52,62
07	T o n d o	2.965	1.167	39,36
08	Layana Indah	1.090	481	44,13
	Jumlah			
	2006	13.719	6.615	48,22
	2005	13.719	6.615	48,22
	2004	13.719	6.615	48,22
	2003	12.988	7.638	58,81

Sumber: Kantor Kecamatan Palu Timur

Tabel IX.1.5 Banyaknya Koperasi Unit Desa di Kecamatan Palu Timur Tahun 2003 - 2006

	Kelurahan	Nama KUD	Jumlah
	(1)	(2)	(3)
01	Besusu Barat	-	-
02	Besusu Tengah	-	-
03	Besusu Timur	-	-
04	Talise	Koperasi Makmur	1
05	L a s o a n i	-	-
06	Poboya	-	-
07	T o n d o	-	-
08	Layana Indah	Koperasi	1
	Jumlah		
	2006		2
	2005		2
	2004		2
	2003		2

Sumber: Kantor Camat Palu Timur

Tabel IX.2.1 Rata-rata Harga Sembilan Bahan Pokok di Kecamatan Palu Timur Tahun 2003 - 2006

Komoditi	Satuan	2003	2004	2005	2006
(1)	(2)	(3)	(4)	(5)	(6)
01 Beras	Kg	2.600	3.000	4.300	4.100
02 Minyak Kelapa	Kg	4.200	3.500	3.500	5.750
03 Ikan Asin	Kg	22.000	22.000	22.000	31.000
04 Gula Pasir	Kg	5.500	5.500	6.500	7.000
05 Garam	Bungkus	500	500	500	500
06 Minyak Tanah	Liter	1.200	1.300	2.235	2.235
07 Sabun Cuci	Batang	3.000	1.500	1.500	1.600
08 Textil (Tetoron)	Meter	12.500	12.000	12.000	16.000
09 Batik Kasar	Helai	28.500	25.000	25.000	27.500

Sumber: Kantor Kec. Palu Timur

Tabel IX.2.2 Rata-rata Harga Batu dan Pasir per m<sup>3</sup> di Kecamatan Palu Timur Tahun 2005 – 2006

Komoditi	2005		2006	
	Beli (2)	Jual (3)	Beli (4)	Jual (5)
01 Sirtu	20.000	40.000	45.000	80.000
02 Pasir Pasang	25.000	42.500	55.000	85.000
03 Pasir Beton	25.000	42.500	55.000	85.000
04 Batu Kali/Gunung	37.500	50.000	75.000	105.000
05 Batu Spliz uk.2-3 cm	60.000	70.000	85.000	115.000

Sumber: Kantor Kec. Palu Timur



## BAB X

### PRODUK DOMESTIK REGIONAL BRUTO

Perkembangan pembangunan perekonomian Kecamatan Palu Barat tahun 2006 menunjukkan kondisi yang stabil dan secara makro ekonomi mengalami perbaikan dibandingkan tahun sebelumnya.

Kecamatan Palu Timur mempunyai potensi berbagai kegiatan sektor jasa-jasa, angkutan dan komunikasi, perdagangan serta industri pengolahan. Demikian pula adanya berbagai aktivitas jasa pemerintahan dan perdagangan yang memberikan nilai tambah terhadap perekonomian di Kecamatan Palu Timur.

Perekonomian Kecamatan Palu Timur tahun 2006 tumbuh sebesar 7,05 persen yang berarti PDRB pada tahun 2006 mengalami peningkatan dibandingkan tahun 2005.

Dapat dilihat pada Tabel X.1 bahwa PDRB atas dasar harga berlaku tahun 2006 sebesar 721.340 milyar rupiah meningkat dibandingkan tahun sebelumnya yaitu sebesar 624.952 milyar rupiah. Adapun PDRB atas dasar harga konstan 2000 untuk tahun 2006 sebesar 448.662 milyar rupiah, meningkat dibandingkan tahun 2005 yang sebesar 419 100 milyar rupiah, (Tabel X.2).

Salah satu indikator untuk mengukur tingkat kesejahteraan masyarakat adalah dengan menghitung angka pendapatan perkapita. Perkembangan PDRB Perkapita atas dasar harga berlaku Kecamatan Palu Timur tahun 2006 telah mencapai 10.233.559 rupiah, mengalami kenaikan sebesar 13,09 persen dari tahun 2005 yang hanya sebesar 9.049.379 rupiah, sedangkan PDRB Perkapita atas dasar harga konstan 2000 pada tahun 2006 mencapai 6.365.113 rupiah atau naik sebesar 4,89 persen dari tahun sebelumnya yang sebesar 6.068.623 rupiah. Dengan meningkatnya pendapatan perkapita masyarakat, secara tidak langsung menunjukkan adanya kenaikan tingkat daya beli masyarakat yang berarti pula menunjukkan adanya peningkatan taraf hidup masyarakat di wilayah Kecamatan Palu Timur pada tahun 2006 dibandingkan tahun-tahun sebelumnya.

Tabel X.1 Produk Domestik Regional Bruto Atas Dasar Harga Berlaku Menurut Lapangan Usaha (Jutaan Rupiah) Kecamatan Palu Timur Tahun 2003 – 2006

Lapangan Usaha	2003	2004	2005*)	2006**)
(1)	(2)	(3)	(4)	(5)
1. Pertanian	15 275	16 506	18 210	19.760
2. Pengalihan	17 880	20 890	24 476	27.485
3. Industri Pengolahan	97 602	108 708	129 234	145.284
4. Listrik dan Air Bersih	13 978	16 454	19 539	23.668
5. Bangunan	57 213	63 329	75 086	82.240
6. Perdagangan, Hotel & Restoran	39 945	47 729	57 088	67.504
7. Angkutan dan Komunikasi	29 673	37 197	45 189	53.709
8. Keuangan, Persewaan dan Jasa Perusahaan	56 316	68 606	79 286	96.416
9. Jasa-jasa	132 546	149 297	176 844	205.274
<b>Produk Domestik Regional Bruto</b>	<b>460 428</b>	<b>528 718</b>	<b>624 952</b>	<b>721.340</b>

Tabel X.2. Produk Domestik Regional Bruto Atas Dasar Harga Harga Konstan 2000 Menurut Lapangan Usaha (Jutaan Rupiah) Kecamatan Palu Timur Tahun 2003 – 2006

Lapangan Usaha	2003	2004)	2005*)	2006**)
(1)	(2)	(3)	(4)	(5)
1. Pertanian	12 389	12 922	13 615	14.391
2. Penggalian	13 918	14 968	16 076	17.340
3. Industri Pengolahan	70 156	75 761	80 570	84.955
4. Listrik dan Air Bersih	9 343	10 130	10 985	11.844
5. Bangunan	44 680	46 758	49 026	51.533
6. Perdagangan, Hotel & Restoran	30 540	33 001	35 738	38.613
7. Angkutan dan Komunikasi	25 039	27 281	29 170	31.675
8. Keuangan, Persewaan dan Jasa Perusahaan	49 800	53 210	56 820	62.175
9. Jasa-jasa	111 386	118 176	127 101	136.136
<b>Produk Domestik Regional Bruto</b>	<b>367 251</b>	<b>392 206</b>	<b>419 100</b>	<b>448.662</b>

Tabel X.3. Distribusi Persentase Produk Domestik Regional Bruto Atas Dasar Harga Berlaku Menurut Lapangan Usaha Kecamatan Palu Timur Tahun 2003 – 2006

Lapangan Usaha	2003	2004	2005*)	2006**)
(1)	(2)	(3)	(4)	(5)
1. Pertanian	3,32	3,12	2,90	2,74
2. Penggalian	3,88	3,95	3,92	3,81
3. Industri Pengolahan	21,20	20,56	20,68	20,14
4. Listrik dan Air Bersih	3,04	3,11	3,13	3,28
5. Bangunan	12,43	11,98	12,02	11,40
6. Perdagangan, Hotel & Restoran	8,68	9,03	9,14	9,36
7. Angkutan dan Komunikasi	6,44	7,04	7,23	7,45
8. Keuangan, Persewaan dan Jasa Perusahaan	12,23	12,98	12,69	13,37
9. Jasa-jasa	28,79	28,24	28,30	28,46
<b>Produk Domestik Regional Bruto</b>	<b>100,00</b>	<b>100,00</b>	<b>100,00</b>	<b>100,00</b>

Tabel X.4. Distribusi Persentase Produk Domestik Regional Bruto Atas Dasar Harga Konstan 2000 Menurut Lapangan Usaha (%) Kecamatan Palu Timur Tahun 2003 – 2006

Lapangan Usaha	2003	2004	2005*)	2006**)
(1)	(2)	(3)	(4)	(5)
1. Pertanian	3,37	3,29	3,25	3,21
2. Penggalian	3,79	3,82	3,84	3,86
3. Industri Pengolahan	19,10	19,32	19,22	18,94
4. Listrik dan Air Bersih	2,54	2,58	2,62	2,64
5. Bangunan	12,17	11,92	11,70	11,49
6. Perdagangan, Hotel & Restoran	8,32	8,41	8,53	8,61
7. Angkutan dan Komunikasi	6,82	6,96	6,96	7,06
8. Keuangan, Persewaan dan Jasa Perusahaan	13,56	13,57	13,56	13,86
9. Jasa-jasa	30,33	30,13	30,33	30,34
<b>Produk Domestik Regional Bruto</b>	<b>100,00</b>	<b>100,00</b>	<b>100,00</b>	<b>100,00</b>

Tabel X.5. Laju Pertumbuhan Produk Domestik Regional Bruto Atas Dasar Harga Konstan 2000 menurut Lapangan Usaha Kecamatan Palu Timur Tahun 2003 – 2006

Lapangan Usaha	2003	2004	2005*)	2006**)
(1)	(2)	(3)	(4)	(5)
1. Pertanian	5,02	4,30	5,36	5,70
2. Penggalian	7,63	7,55	7,40	7,86
3. Industri Pengolahan	7,71	7,99	6,35	5,44
4. Listrik dan Air Bersih	7,64	8,42	8,45	7,82
5. Bangunan	5,39	4,65	4,85	5,12
6. Perdagangan, Hotel & Restoran	5,81	8,06	8,30	8,04
7. Angkutan dan Komunikasi	5,74	8,95	6,92	8,59
8. Keuangan, Persewaan dan Jasa Perusahaan	5,78	6,85	6,78	9,42
9. Jasa-jasa	6,49	6,10	7,55	7,11
<b>Produk Domestik Regional Bruto</b>	<b>6,40</b>	<b>6,80</b>	<b>6,86</b>	<b>7,05</b>

Tabel X.6. Pendapatan Regional dan Angka-Angka Perkapita Atas Dasar Harga Berlaku Kec. Palu Timur Tahun 2003 – 2006

Rincian	2003	2004	2005*)	2006**)
(1)	(2)	(3)	(4)	(5)
1. Produk Domestik Regional Bruto Adh Pasar (Juta Rp / Million Rp)	460 428	528 718	624 952	721.340
2. Penyusutan Barang-Barang Modal (Juta Rp / Million Rp)	17 196	19 747	23 341	26.941
3. Produk Domestik Regional Netto (Juta Rp / Million Rp)	443 232	508 971	601 611	694.400
4. Pajak Tak Langsung Netto (Juta Rp / Million Rp)	4 863	5 584	6 601	7.619
5. Produk Domestik Regional Netto Adb Faktor (Juta Rp / Million Rp)	438 369	503 386	595.010	686.781
6. Jumlah Penduduk Pertengahan Tahun (Jiwa / Person)	65 045	63 456	69.060	70.488
7. Produk Domestik Regional Brutto Perkapita (Rupiah / Rupiahs)	7 078 649	8 331 995	9.049 379	10.233.559
8. Pendapatan Regional Perkapita (Rupiah / Rupiahs)	6 739 507	7 932 805	8 615 818	9.743.264

Tabel X.7. Pendapatan Regional dan Angka-Angka Perkapita Atas Dasar Harga Konstan 2000 Kecamatan Palu Timur Tahun 2003 – 2006

Rincian	2003	2004	2005*)	2006**)
(1)	(2)	(3)	(4)	(5)
9. Produk Domestik Regional Bruto Adh Pasar (Juta Rp / Million Rp)	367 251	392 206	419.100	448.662
10. Penyusutan Barang-Barang Modal (Juta Rp / Million Rp)	18 179	19 415	20.746	22.209
11. Produk Domestik Regional Netto (Juta Rp / Million Rp)	349 072	372 791	398.354	426.453
12. Pajak Tak Langsung Netto (Juta Rp / Million Rp)	5 141	5 490	5.867	6.281
13. Produk Domestik Regional Netto Adh Faktor (Juta Rp / Million Rp)	343 931	367 301	392.488	420.172
14. Jumlah Penduduk Pertengahan Tahun (Jiwa / Person)	65 045	63 456	69060	70488
15. Produk Domestik Regional Brutto Perkapita (Rupiah / Rupiahs)	5 646 139	6 180 723	6.068.623	6.365.113
16. Pendapatan Regional Perkapita (Rupiah / Rupiahs)	5 287 611	5 788 249	5.683.267	5.960.930



LABEL SEMENTARA



BLANKO LABEL SEMENTARA  
SENSUS ASET TETAP

KODE UPKPB	NOMOR KERTAS KERJA	NOMOR URUT DALAM KERTAS KERJA	NAMA PETUGAS
420779	8.17	4206 4207	4196

PERHATIAN

Dalam rangka pelaksanaan sensus BMN di lingkungan BPS, bersama ini dimohon bantuan dari seluruh pegawai di lingkungan BPS untuk tidak memindah barang selama pelaksanaan sensus

Atas perhatian dan kerjasamanya kami ucapkan terimakasih  
Penanggung Jawab UPKPB



BPS PR

Buku ini menyajikan berbagai macam data mengenai keadaan geografi dan karakteristik sosial dan ekonomi masyarakat Kecamatan Palu Timur secara komprehensif. Data pada tabel-tabel statistik yang disajikan terdiri dari data sekunder yang berasal dari produk administrasi kegiatan instansi pemerintah dan swasta di wilayah Kecamatan Palu Timur serta data hasil sensus dan survei yang dilaksanakan oleh BPS



**Badan Pusat Statistik Kota Palu**  
Jl. Letjen MT. Haryono No. 27 Palu, Sulawesi Tengah 94111  
Telp. (0451) 421266, 422066 Fax. (0451) 421266  
Email : bps7271@palu.wasantara.net.id