

# Statistik Industri Besar dan Sedang Provinsi Sumatera Selatan

*Large and Medium Manufacturing Statistics of Sumatera Selatan Province*

# 2020



**BADAN PUSAT STATISTIK  
PROVINSI SUMATERA SELATAN**  
*BPS-Statistics of Sumatera Selatan Province*

# Statistik Industri Besar dan Sedang Provinsi Sumatera Selatan

*Large and Medium Manufacturing Statistics of Sumatera Selatan Province*

# 2020



**BADAN PUSAT STATISTIK  
PROVINSI SUMATERA SELATAN**  
*BPS-Statistics of Sumatera Selatan Province*

**STATISTIK INDUSTRI BESAR DAN SEDANG**  
**PROVINSI SUMATERA SELATAN**  
*LARGE AND MEDIUM MANUFACTURING STATISTICS*  
*OF SUMATERA SELATAN PROVINCE*  
**2020**

ISSN : 2527-7685

No. Publikasi / *Publication Number* : 16000.2140

Katalog / *Catalog* : 6103019.16

Ukuran Buku / *Book Size* : 21cm x 29,7cm

Jumlah Halaman / *Number of Pages* : xiv + 46 halaman/pages

Naskah / *Manuscript* :

**Badan Pusat Statistik Provinsi Sumatera Selatan**

*BPS-Statistics of Sumatera Selatan Province*

Penyunting / *Editor* :

**Badan Pusat Statistik Provinsi Sumatera Selatan**

*BPS-Statistics of Sumatera Selatan Province*

Gambar Kulit / *Cover Design* :

**Badan Pusat Statistik Provinsi Sumatera Selatan**

*BPS-Statistics of Sumatera Selatan Province*

Sumber Ilustrasi / *Illustration Source* :

[www.freepik.com](http://www.freepik.com)

Diterbitkan oleh / *Published by* :

**©Badan Pusat Statistik Provinsi Sumatera Selatan**

*Statistics of Sumatera Selatan Province*

Dicetak oleh / *Printed by* :

CV. ItemPuteh Creation

**Dilarang mengumumkan, mendistribusikan, mengomunikasikan, dan/atau menggandakan sebagian atau seluruh isi buku ini untuk tujuan komersil tanpa izin tertulis dari Badan Pusat Statistik**

*Prohibited to announce, distribute, communicate, and/or copy part or all of this book for commercial purpose without permission from BPS-Statistics Indonesia*

## **TIM PENYUSUN**

**Pengarah:**

Dr. Ir. Zulkipli, M.Si

**Editor:**

Lesi Herleni, S.ST, M.Si

**Penulis dan Kompilasi Data:**

Etty Meila Nurty, S.ST, M.Si

**Gambar Kulit:**

Nita Tri Andini, S.ST

<https://jurnal.bps.go.id>



## KATA PENGANTAR

Publikasi Statistik Industri Besar dan Sedang Provinsi Sumatera Selatan 2020 merupakan publikasi rutin yang diterbitkan oleh Badan Pusat Statistik Provinsi Sumatera Selatan setiap tahunnya. Data yang disajikan dalam publikasi ini merupakan hasil pengolahan Survei Tahunan Industri Manufaktur Skala Menengah dan Besar Tahun 2020 yang dikumpulkan selama tahun 2021. Survei tahunan ini dilakukan secara sensus lengkap terhadap seluruh perusahaan industri besar sedang yang memiliki tenaga kerja 20 orang atau lebih.

Publikasi Statistik Industri Besar dan Sedang menyajikan data mengenai perusahaan industri manufaktur yang ada di Sumatera Selatan meliputi jumlah perusahaan, jumlah dan komposisi tenaga kerja, pengeluaran untuk tenaga kerja, tingkat upah, pemakaian tenaga listrik, pemakaian bahan bakar, nilai input, output dan nilai tambah.

Dengan diterbitkannya publikasi ini, diharapkan dapat lebih melengkapi informasi bagi pengguna data mengenai kegiatan industri manufaktur yang ada di Sumatera Selatan. Kepada semua pihak yang telah memberikan data hingga membantu penerbitan publikasi ini, diucapkan banyak terima kasih. Kritik dan saran yang bersifat konstruktif sangat diharapkan untuk perbaikan publikasi ini di masa mendatang.

Palembang, Desember 2022

**Kepala Badan Pusat Statistik  
Provinsi Sumatera Selatan**



**Zulkipli**

## **PREFACE**

*The Yearbook of Medium and Large Manufacturing Statistics of Sumatera Selatan Province 2020 is a continuous publication published by Statistics of Sumatera Selatan Province every year. The data presented in this publication are the result of The 2020 Annual Survey of Manufacturing Industry of Medium and Large Scale collected during 2021. This annual survey is collected by complete enumeration to all of the medium and large industrial companies which had 20 employee or more.*

*The Yearbook of Medium and Large Industrial Statistics presents the data of industrial companies in Sumatera Selatan including the number of companies, the number and composition of employees, wage rate, electric usage, fuel consumption, input, output and value added.*

*The publishing of this yearbook is expected to complete the information for data users on industrial activities in Sumatera Selatan. To all parties who has helped for collecting data until publishing, conveyed many thanks. Constructive criticism and suggestions are expected to improve in future publication.*

Palembang, December 2022

**Chief Statistician of  
Sumatera Selatan Province**



**Zulkipli**

## DAFTAR ISI

	Halaman
Kata Pengantar.....	v
Daftar Isi.....	vii
Daftar Tabel.....	ix
Daftar Gambar.....	xiii
Penjelasan Umum.....	1
I.    Pendahuluan.....	1
II.   Ruang Lingkup.....	3
III.  Penggunaan Klasifikasi Industri.....	5
IV.  Metode Pengumpulan Data.....	5
Ulasan Singkat.....	7
I.    Jumlah Perusahaan.....	7
II.   Jumlah Tenaga Kerja.....	9
III.  Tingkat Upah.....	11
IV.  Pemakaian Bahan Bakar.....	13
V.    Nilai Tambah.....	15
Lampiran.....	17
Klasifikasi Industri.....	19
Tabel-tabel.....	23



## CONTENT

	<i>Page</i>
<i>Preface</i> .....	<i>vi</i>
<i>Content</i> .....	<i>viii</i>
<i>Table Content</i> .....	<i>xi</i>
<i>Figure Content</i> .....	<i>xiv</i>
<i>General Description</i> .....	<i>2</i>
<i>I. Introduction</i> .....	<i>2</i>
<i>II. Coverage</i> .....	<i>4</i>
<i>III. Use of Industrial Classification</i> .....	<i>6</i>
<i>IV. Method of Data Collection</i> .....	<i>6</i>
<i>Brief Reviews</i> .....	<i>8</i>
<i>I. Number of Companies</i> .....	<i>8</i>
<i>II. Number of Employees</i> .....	<i>10</i>
<i>III. Wage Rate</i> .....	<i>12</i>
<i>IV. Fuel Consumption</i> .....	<i>14</i>
<i>V. Value Added</i> .....	<i>16</i>
<i>Appendix</i> .....	<i>17</i>
<i>Industrial Classification</i> .....	<i>19</i>
<i>Tables</i> .....	<i>23</i>

## DAFTAR TABEL

		Halaman
Tabel 1.1	Jumlah Perusahaan dan Banyaknya Pekerja Menurut Skala Usaha dan Klasifikasi Industri di Sumatera Selatan, 2020.....	25
Tabel 1.2	Jumlah Perusahaan dan Banyaknya Pekerja Menurut Skala Usaha dan Kabupaten/Kota di Sumatera Selatan, 2020.....	26
Tabel 2.1	Jumlah Perusahaan dan Tenaga Kerja Menurut Klasifikasi Industri dan Status Ketenagakerjaan di Sumatera Selatan, 2020.....	27
Tabel 2.2	Jumlah Perusahaan dan Tenaga Kerja Menurut Kabupaten/Kota dan Status Ketenagakerjaan di Sumatera Selatan, 2020.....	28
Tabel 3.1	Jumlah Pengeluaran untuk Pekerja Produksi Menurut Klasifikasi Industri di Sumatera Selatan (ribu rupiah), 2020.....	29
Tabel 3.2	Jumlah Pengeluaran untuk Pekerja Produksi Menurut Kabupaten/Kota di Sumatera Selatan (ribu rupiah), 2020.....	30
Tabel 4.1	Jumlah Pengeluaran untuk Pekerja Lainnya Menurut Klasifikasi Industri di Sumatera Selatan (ribu rupiah), 2020.....	31
Tabel 4.2	Jumlah Pengeluaran untuk Pekerja Lainnya Menurut Kabupaten/Kota di Sumatera Selatan (ribu rupiah), 2020.....	32
Tabel 5.1	Jumlah Pengeluaran untuk Seluruh Pekerja Menurut Klasifikasi Industri di Sumatera Selatan (ribu rupiah), 2020 .....	33
Tabel 5.2	Jumlah Pengeluaran untuk Seluruh Pekerja Menurut Kabupaten/Kota di Sumatera Selatan (ribu rupiah), 2020 .....	34
Tabel 6.1	Tenaga Listrik yang Dibangkitkan, Dibeli dan Dijual Oleh Perusahaan Menurut Klasifikasi Industri di Sumatera Selatan, 2020.....	35
Tabel 6.2	Tenaga Listrik yang Dibangkitkan, Dibeli dan Dijual Oleh Perusahaan Menurut Kabupaten/Kota di Sumatera Selatan, 2020.....	36
Tabel 7.1	Banyaknya Pemakaian Bahan Bakar dan Pelumas Menurut Klasifikasi Industri di Sumatera Selatan, 2020.....	37
Tabel 7.2	Banyaknya Pemakaian Bahan Bakar dan Pelumas Menurut Kabupaten/Kota di Sumatera Selatan, 2020.....	38
Tabel 8.1	Nilai Pemakaian Bahan Bakar dan Pelumas Menurut Klasifikasi Industri di Sumatera Selatan, 2020.....	39

Tabel 8.2	Nilai Pemakaian Bahan Bakar dan Pelumas Menurut Kabupaten/Kota di Sumatera Selatan, 2020.....	40
Tabel 9.1	Nilai Input Menurut Klasifikasi Industri di Sumatera Selatan, 2020.....	41
Tabel 9.2	Nilai Input Menurut Kabupaten/Kota di Sumatera Selatan, 2020.....	42
Tabel 10.1	Nilai Output Menurut Klasifikasi Industri di Sumatera Selatan, 2020.....	43
Tabel 10.2	Nilai Output Menurut Kabupaten/Kota di Sumatera Selatan, 2020.....	44
Tabel 11.1	Nilai Tambah Menurut Klasifikasi Industri di Sumatera Selatan, 2020.....	45
Tabel 11.2	Nilai Tambah Menurut Kabupaten/Kota di Sumatera Selatan, 2020.....	46

<https://sumsel.bps.go.id>

## TABLE CONTENT

		<i>Page</i>
<i>Table 1.1</i>	<i>Number of Companies and Employees by Industrial Classification and Facility Status in Sumatera Selatan, 2020.....</i>	25
<i>Table 1.2</i>	<i>Number of Companies and Employees by Regency/Municipality and Facility Status in Sumatera Selatan, 2020.....</i>	26
<i>Table 2.1</i>	<i>Number of Companies and Employees by Industrial Classification and Employment Status in Sumatera Selatan, 2020.....</i>	27
<i>Table 2.2</i>	<i>Number of Companies and Employees by Regency/Municipality and Employment Status in Sumatera Selatan, 2020.....</i>	28
<i>Table 3.1</i>	<i>Number of Expenditures for Production Employees by Industrial Classification in Sumatera Selatan (thousand rupiah), 2020.....</i>	29
<i>Table 3.2</i>	<i>Number of Expenditures for Production Employees by Regency/Municipality in Sumatera Selatan (thousand rupiah), 2020.....</i>	30
<i>Table 4.1</i>	<i>Number of Expenditures for Others Employees by Industrial Classification in Sumatera Selatan (thousand rupiah), 2020.....</i>	31
<i>Table 4.2</i>	<i>Number of Expenditures for Others Employees by Regency/Municipality in Sumatera Selatan (thousand rupiah), 2020.....</i>	32
<i>Table 5.1</i>	<i>Number of Expenditures for All Employees by Industrial Classification in Sumatera Selatan (thousand rupiah), 2020.....</i>	33
<i>Table 5.2</i>	<i>Number of Expenditures for All Employees by Regency/Municipality in Sumatera Selatan (thousand rupiah), 2020.....</i>	34
<i>Table 6.1</i>	<i>Total Self-Generated Electricity, Purchased and Sold by Industrial Classification in Sumatera Selatan, 2020.....</i>	35
<i>Table 6.2</i>	<i>Total Self-Generated Electricity, Purchased and Sold by Regency/Municipality in Sumatera Selatan, 2020.....</i>	36
<i>Table 7.1</i>	<i>The Number of Fuel and Lubricants Used by Industrial Classification in Sumatera Selatan, 2020.....</i>	37
<i>Table 7.2</i>	<i>The Number of Fuel and Lubricants Used by Regency/Municipality in Sumatera Selatan, 2020.....</i>	38
<i>Table 8.1</i>	<i>Value of Fuel and Lubricants Used by Industrial Classification in Sumatera Selatan, 2020.....</i>	39

<i>Table 8.2</i>	<i>Value of Fuel and Lubricants Used by Regency/Municipality in Sumatera Selatan, 2020.....</i>	<i>40</i>
<i>Table 9.1</i>	<i>Input Values by Industrial Classification in Sumatera Selatan, 2020.....</i>	<i>41</i>
<i>Table 9.2</i>	<i>Input Values by Regency/Municipality in Sumatera Sumatera, 2020.....</i>	<i>42</i>
<i>Table 10.1</i>	<i>Output Values by Industrial Classification in Sumatera Selatan, 2020.....</i>	<i>43</i>
<i>Table 10.2</i>	<i>Output Values by Regency/Municipality in Sumatera Selatan, 2020.....</i>	<i>44</i>
<i>Table 11.1</i>	<i>Value Added by Industrial Classification in Sumatera Selatan, 2020.....</i>	<i>45</i>
<i>Table 11.2</i>	<i>Value Added by Regency/Municipality in Sumatera Selatan, 2020.....</i>	<i>46</i>

<https://sumsel.bps.go.id>

## DAFTAR GAMBAR

	Halaman
Gambar 1. Jumlah Perusahaan Menurut Klasifikasi Industri di Sumatera Selatan, 2020.....	7
Gambar 2. Komposisi Tenaga Kerja Menurut Klasifikasi Industri di Sumatera Selatan, 2020.....	9
Gambar 3. Komposisi Tenaga Kerja Menurut Jenis Tenaga Kerja di Sumatera Selatan, 2020.....	10
Gambar 4. Tingkat Upah Pekerja Industri per Bulan di Sumatera Selatan (ribu rupiah), 2020.....	11
Gambar 5. Komposisi Pemakaian Bahan Bakar dan Pelumas untuk Industri di Sumatera Selatan, 2019.....	13
Gambar 6. Nilai Pemakaian Bahan Bakar Menurut Klasifikasi Industri di Sumatera Selatan (ribu rupiah), 2020.....	14
Gambar 7. Nilai Tambah per Kelompok Industri di Sumatera Selatan (ribu rupiah), 2020.....	15

## FIGURE CONTENT

	<i>Page</i>
<i>Figure 1. Number of Companies by Industrial Classification in Sumatera Selatan, 2020.....</i>	<i>7</i>
<i>Figure 2. Employees Composition by Industrial Classification in Sumatera Selatan, 2020.....</i>	<i>9</i>
<i>Figure 3. Employees Composition by The Type of Employees in Sumatera Selatan, 2020.....</i>	<i>10</i>
<i>Figure 4. Wage Rate of Manufacturing Employees per Month in Sumatera Selatan (thousand rupiah), 2020.....</i>	<i>11</i>
<i>Figure 5. Composition of Fuel and Lubricant Usage for Manufacture in Sumatera Selatan, 2020.....</i>	<i>13</i>
<i>Figure 6. Value of Fuel Consumption by Industrial Classification in Sumatera Selatan (thousand rupiah), 2020.....</i>	<i>14</i>
<i>Figure 7. Value Added by Industrial Classification in Sumatera Selatan (thousand rupiah), 2020.....</i>	<i>15</i>

## PENJELASAN UMUM

### I. PENDAHULUAN

Industri merupakan suatu kegiatan ekonomi untuk meningkatkan kesejahteraan masyarakat, yaitu mencapai kualitas kehidupan yang lebih baik, sehingga pembangunan industri tidak hanya mencapai kegiatan mandiri saja, tetapi mempunyai tujuan pokok untuk meningkatkan kesejahteraan masyarakat di sekitarnya. Dengan adanya pembangunan industri, maka akan memacu dan mendorong pembangunan sektor-sektor lainnya seperti sektor perdagangan, pertanian ataupun sektor jasa. Dengan berkembangnya sektor-sektor lanjutan dari sektor industri tersebut, maka akan mendukung laju pertumbuhan industri. Selain itu, perkembangan sektor-sektor industri dan lanjutan juga akan menyebabkan meluasnya peluang kerja yang pada akhirnya akan meningkatkan pendapatan dan permintaan masyarakat (*daya beli*). Selain itu pembangunan industri juga dapat meningkatkan kualitas sumber daya manusia dengan kemampuannya memanfaatkan sumber daya secara optimal.

Sektor industri merupakan sektor yang berperan penting dalam perekonomian Indonesia pada umumnya dan di Sumatera Selatan pada khususnya. Peningkatan pertumbuhan sektor industri menunjukkan adanya perubahan perekonomian ke arah yang lebih maju, dari perekonomian yang mengandalkan sektor primer seperti pertanian serta pertambangan dan penggalian menuju perekonomian kreatif yang mengandalkan sektor sekunder yaitu industri manufaktur. Pada tahun 2020, peranan industri pengolahan manufaktur dalam perekonomian Sumatera Selatan adalah sebesar 19,81 persen.

Agar data perusahaan industri manufaktur dapat tercatat dengan baik dan mengingat banyaknya kebutuhan akan data mengenai perusahaan industri, maka kegiatan pengumpulan dan pengolahan data industri manufaktur menengah dan besar dilaksanakan oleh BPS setiap tahun sejak tahun 1975. Data yang dihasilkan mencakup variabel jumlah perusahaan, jumlah tenaga kerja, pengeluaran untuk tenaga kerja, tenaga listrik, bahan bakar yang digunakan, nilai input, nilai output dan nilai tambah.



## **GENERAL DESCRIPTION**

### **I. INTRODUCTION**

*Industry is an economic activity in order to increase the welfare of society, namely achieving a better quality of life, so that industrial development does not only achieve independent activity, but also has the main purpose to increase the welfare of the surrounding society. Hopefully, this industry development will spur and raise the development of other sectors such as trading, agriculture of services. With the development of advanced sectors of industry, it will support the rate of industrial development. By then, it will cause a wide spreading of job opportunities that ultimately will increase revenues and public demand (purchasing power). Moreover, the industrial development can also improve the quality of human resources by its ability to utilize many resources optimally.*

*The industrial sector played important role in Indonesian economics commonly and Sumatera Selatan specially. The increasing of industrial sector showed the advance of economic direction from primer sector like agriculture and also mining and digging into secunder sector which was manufacturing industry. In 2020, the contribution of manufacturing industry was 19.81 percent in Sumatera Selatan province's.*

*In order to make the manufacturing-industry companies's datas can be recorded properly and the request for industrial companies datas increasing well, BPS has been implementing the activities for data collection and tabulation of large and medium industrial every year since 1975. The resulting data include many variables, namely: number of firms, number of employees, expenditures for employees, electricities, fuel consumption, input values, output values, and value-added.*

## II. RUANG LINGKUP

### 1. Ruang Lingkup Survei

Perusahaan/usaha industri yang dicakup dalam Survei Tahunan Industri Manufaktur Menengah dan Besar tahun 2020 adalah perusahaan industri yang mempunyai tenaga kerja 20 orang atau lebih. Termasuk di sini perusahaan industri menengah dan besar yang baru berdiri/berproduksi secara komersial pada tahun 2020, dan yang terlewat cacah pada periode survei tahun sebelumnya.

### 2. Pengumpulan Data

Petugas pengumpul data dalam survei ini adalah Koordinator Statistik Kecamatan (KSK) atau staf Badan Pusat Statistik Kabupaten/Kota yang dibekali surat tugas.

### 3. Manfaat Survei

Bagi pemerintah, hasil survei ini digunakan untuk mendukung perencanaan pembangunan khususnya sektor industri manufaktur. Sedangkan bagi pengusaha, data dari hasil survei ini dapat digunakan untuk menghitung pangsa pasar perusahaan baik secara nasional maupun regional dalam rangka pengembangan usaha.

### 4. Konsep dan Definisi

- Industri manufaktur adalah suatu kegiatan ekonomi yang melakukan kegiatan mengubah suatu barang dasar secara mekanis, kimia, atau dengan tangan sehingga menjadi barang jadi atau setengah jadi dan atau barang yang kurang nilainya menjadi barang yang lebih tinggi nilainya, dan sifatnya lebih dekat kepala pemakai akhir.
- Perusahaan atau usaha industri adalah suatu unit (kesatuan) usaha yang melakukan kegiatan ekonomi, bertujuan menghasilkan barang atau jasa, terletak pada suatu bangunan atau lokasi tertentu dan mempunyai catatan administrasi tersendiri mengenai struktur biaya serta ada seorang atau lebih yang bertanggung jawab atas usaha tersebut.
- Industri manufaktur skala besar adalah perusahaan industri yang mempunyai tenaga kerja 100 orang atau lebih tanpa memperhatikan apakah perusahaan tersebut menggunakan tenaga mesin atau tidak, serta tanpa memperhatikan besarnya modal perusahaan.

## **II. COVERAGE**

### **1. Survey Coverage**

*Industrial companies covered by the Annual Survey of Large and Medium Manufacturing Industries 2020 are industrial companies which have 20 or more employee, including large and medium companies which have been established commercially in 2020, and the missed-count companies at the previous year's survey.*

### **2. Data Collector**

*The data collectors for this survey are the Statistical District Coordinator (Koordinator Statistik Kecamatan/KSK) or staffs from Regency/City BPS who are equipped with official letter of assignment.*

### **3. Survey's Benefit**

*For the government, the results of this survey are used to support development planning, especially the manufacturing sector. And for the companies, the data's from this survey can be used to calculate company's market share both nationally or regionally, in the context of business development.*

### **4. Concept and Definition**

- *Manufacturing industry is an economic activity engaged in activities to change the basic materials mechanically, chemically, or by hand to be finished products or semi-finished products or to increase goods with less value into higher value and to make them get near to the end user.*
- *Industrial company is a business units (corps) that performs many economic activities in order to produce goods or services, and located in a building or specific area, and has its own administrative records about cost structures and there is one or more persons who are responsible for the business.*
- *A large industrial company is a company that has 100 or more employess regardless whether the company uses machines or not and whether the company has much capital or not.*

- Industri menengah/sedang adalah perusahaan industri yang mempunyai tenaga kerja 20 orang sampai 99 orang tanpa memperhatikan apakah perusahaan itu menggunakan tenaga mesin atau tidak, serta tanpa memperhatikan besarnya modal perusahaan itu.

### **III. PENGGUNAAN KLASIFIKASI INDUSTRI**

Klasifikasi industri yang digunakan dalam survei industri ini adalah klasifikasi yang berdasarkan kepada *INTERNATIONAL STANDARD INDUSTRIAL CLASSIFICATION OF ALL ECONOMIC ACTIVITIES* (ISIC) revisi 3 tahun 1990, yang telah disesuaikan dengan kebutuhan dan kekhususan yang terdapat di Indonesia, dengan nama *KLASIFIKASI BAKU LAPANGAN USAHA INDONESIA* (KBLI). KBLI yang digunakan dalam publikasi ini adalah KBLI tahun 2020 yang merupakan penyempurnaan dari KBLI tahun 2015. Kode KBLI suatu perusahaan ditentukan berdasarkan produksi utamanya, yaitu jenis komoditi yang dihasilkan dengan nilai paling besar. Apabila suatu perusahaan industri menghasilkan 2 komoditi atau lebih dengan nilai yang sama, maka produksi utama adalah komoditi yang dihasilkan dengan kuantitas terbesar.

### **IV. METODE PENGUMPULAN DATA**

Pelaksanaan survei industri ini dilakukan dengan cara memberikan daftar pertanyaan atau kuesioner kepada semua perusahaan industri yang tergolong menengah dan besar yang tercatat dalam direktori BPS. Jadi pencacahan yang dilakukan dalam survei ini dilakukan secara lengkap (*complete enumeration*).

- *A medium industrial company is a company that has 20 to 99 employee regardless whether the company uses machines or not and whether the company has much capital or not.*

### **III. USE OF INDUSTRIAL CLASSIFICATION**

*Industrial classification used in this industrial survey is the classification that is based on International Standard Industrial Classification of All Economic Activities (ISIC) revision 3 of 1990, adjusted according to the condition in Indonesia called KLASIFIKASI BAKU LAPANGAN USAHA INDONESIA (KBLI) or Indonesian Standard Industrial Classification. ISIC code used in this publication was ISIC 2020 which has been improved of ISIC 2015. ISIC code for a company is determined based on its primary production, specifically the type of commodities which produce the greatest value. When an industrial company produces 2 or more commodities with the same value, then the main production is the commodity which produces the greatest quantity.*

### **IV. METHOD OF DATA COLLECTION**

*The implementation of this industrial survey is done by providing a list of questions (questionnaire) to all industrial companies classified as large and medium that is listed in the BPS's directory. By then, the census conducted in this survey is carried out completely (complete enumeration).*

## ULASAN SINGKAT

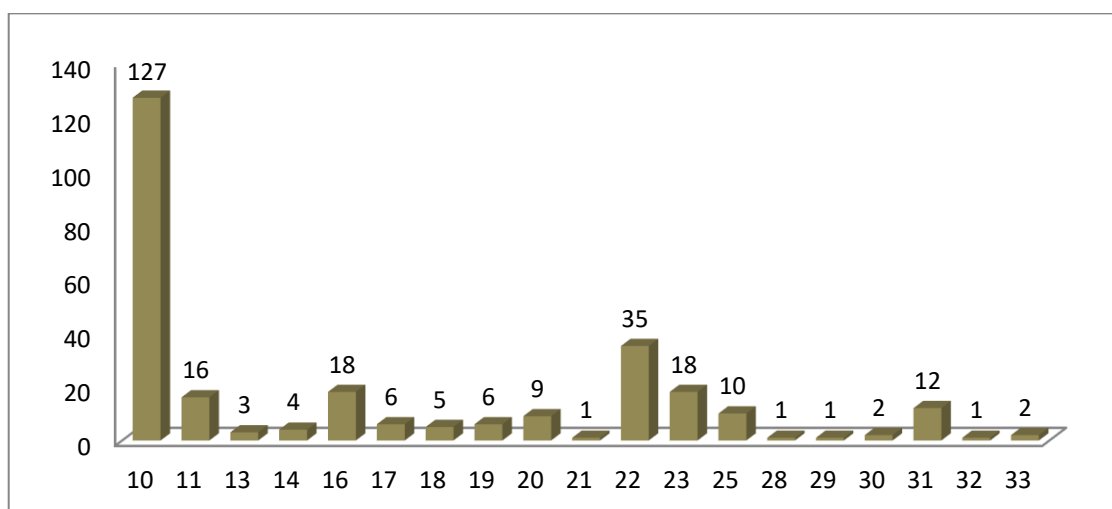
Gambaran perekonomian kelompok industri manufaktur menengah dan besar di Provinsi Sumatera Selatan pada tahun 2020 dapat dijelaskan sebagai berikut :

### I. JUMLAH PERUSAHAAN

Jumlah perusahaan industri manufaktur skala menengah dan besar pada tahun 2020 ada sebanyak 277 perusahaan. Jumlah tersebut terdiri dari 19 kategori industri yang didominasi oleh industri makanan, industri karet dan barang dari karet, industri kayu dan barang dari kayu dan gabus (tidak termasuk furnitur) dan barang-barang anyaman dari bambu, rotan dan sejenisnya serta industri barang galian bukan logam.

Industri makanan (KBLI-10) mendominasi jumlah perusahaan industri menengah besar sebanyak 127 perusahaan, industri karet, barang dari karet dan plastik (KBLI-22) sebanyak 35 perusahaan, industri kayu, barang dari kayu dan gabus (tidak termasuk furnitur) dan barang anyaman dari bambu, rotan dan sejenisnya (KBLI-16) sebanyak 18 perusahaan, serta industri barang galian bukan logam (KBLI-23) sebanyak 18 perusahaan. Selebihnya sebanyak 79 perusahaan tersebar di 15 kategori industri lainnya.

Gambar 1. Jumlah Perusahaan Menurut Klasifikasi Industri di Sumatera Selatan, 2020  
*Figure 1. Number of Companies by Industrial Classification in Sumatera Selatan, 2020*



Sumber/Source: Survei Tahunan Perusahaan Industri Manufaktur 2020/2020 *Annual Manufacturing Survey*

## **BRIEF REVIEWS**

*The economic description of medium and large manufacturing industry sectors in Sumatera Selatan Province in 2020 can be explained as follows :*

### **I. NUMBER OF COMPANIES**

*In 2020, the number of existing medium and large industries was 277 companies. This number consists of 19 industry categories which are dominated of food products manufacture, rubber, product of rubber and plastic manufacture, wood and products of wood and cork (not including furniture) and plaited mats of bamboo, rattan and other similar products manufacture, and also products of non metallic mineral manufacture.*

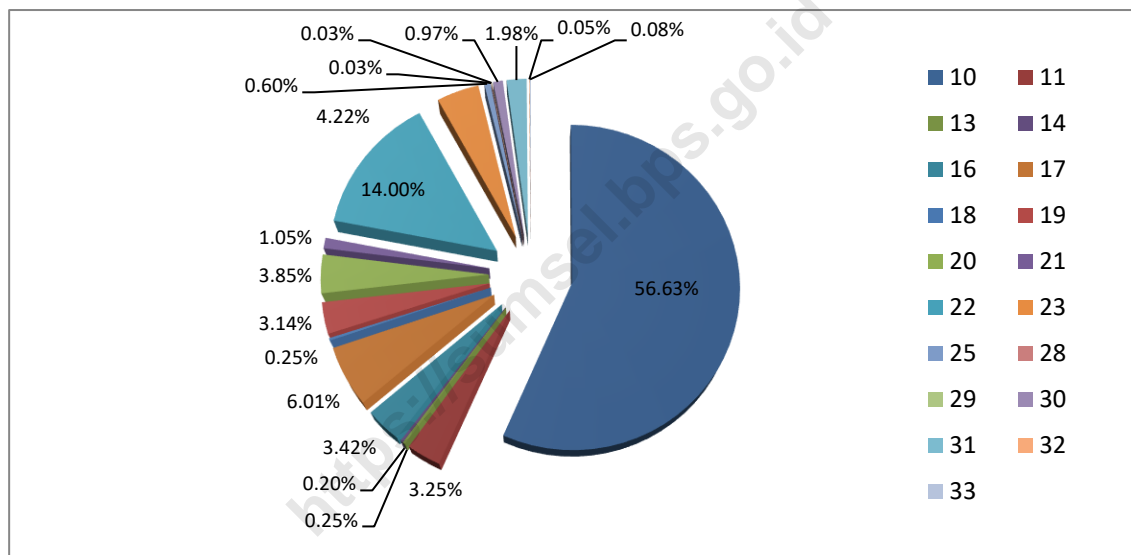
*The medium and large manufactures in South Sumatera were dominated by food products (KBLI-10) about 127 companies, rubber, product of rubber and plastic product (KBLI-22) were 35 companies, wood and products of wood and cork (not including furniture) and plaited mats of bamboo, rattan and other similar products (KBLI-16) were 18 companies, and also products of non metallic mineral manufacture (KBLI-23) were 18 companies. After all, it were 79 companies separated in 15 other medium and large manufactures.*

## II. JUMLAH TENAGA KERJA

Pada tahun 2020, dengan jumlah perusahaan sebanyak 277, industri manufaktur dapat menyerap tenaga kerja sebanyak 68.888 orang. Adapun 3 kelompok industri yang mampu menyerap cukup banyak tenaga kerja, antara lain kelompok industri makanan (KBLI-10) yang mampu menyerap tenaga kerja sebanyak 39.013 orang atau 56,63 persen, kelompok industri karet, barang dari karet dan plastik (KBLI-22) yang mampu menyerap tenaga kerja sebanyak 9.647 orang atau 14,00 persen, serta kelompok industri kertas dan barang dari kertas (KBLI-17) dengan tenaga kerja sebanyak 4.138 orang atau 6,01 persen.

Gambar 2. Komposisi Tenaga Kerja Menurut Klasifikasi Industri di Sumatera Selatan, 2020

Figure 2. *Employees Composition by Industrial Classification in Sumatera Selatan, 2020*



Sumber/Source: Survei Tahunan Perusahaan Industri Manufaktur 2020/2020 *Annual Manufacturing Survey*

Tenaga kerja yang ada di kegiatan industri manufaktur dapat dibedakan atas tenaga kerja produksi dan tenaga kerja lainnya. Berdasarkan jenis tenaga kerja tersebut, dapat diketahui kelompok industri mana yang membutuhkan lebih banyak tenaga kerja produksi dibandingkan tenaga kerja lainnya seperti tenaga administrasi, kehumasan dan lainnya. Kelompok industri pengolahan lainnya (KBLI-32) adalah kelompok industri dengan komposisi tenaga kerja produksi tertinggi sebesar 100,00 persen. Selanjutnya kelompok industri barang dari logam, bukan mesin dan peralatannya (KBLI-25) dan industri pakaian jadi (KBLI-14) merupakan kelompok industri yang paling banyak menyerap tenaga kerja produksi kedua dan ketiga yaitu masing-masing sebesar 93,93 persen dan 93,28 persen. Sebaliknya kelompok industri barang galian bukan logam (KBLI-23) merupakan kelompok industri dengan tenaga kerja produksi terendah sebesar 52,74 persen.

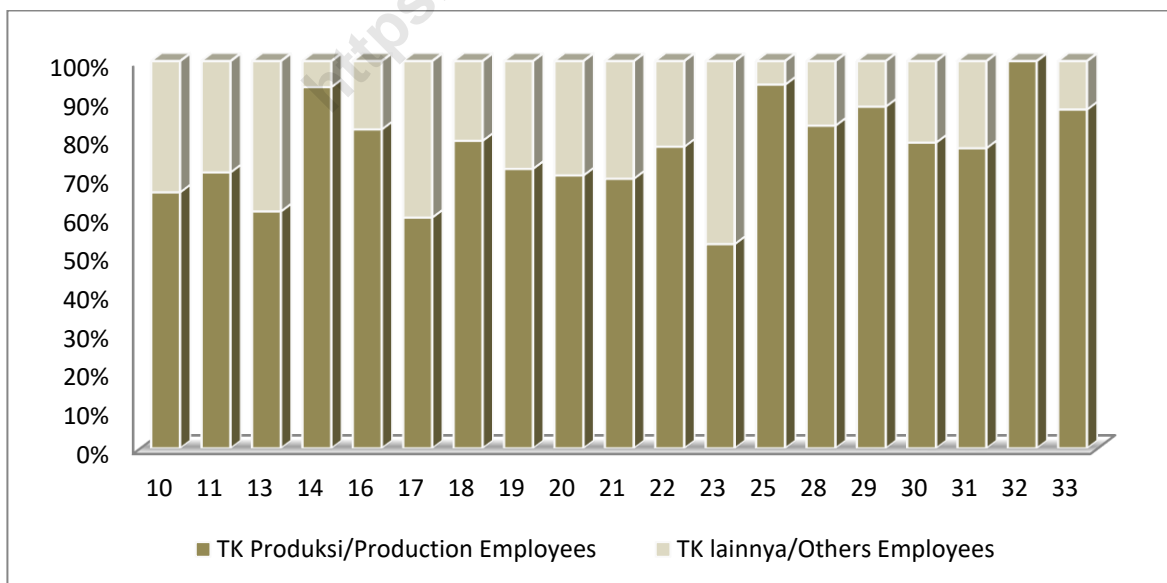


## II. NUMBER OF EMPLOYEES

In 2020, with 277 manufacturing companies the total number of absorbed employees were 68,888 employees. There are 3 sectors which absorbed many employees, they are: food manufacture (KBLI-10) can absorbed 39,013 employees or 56.63 percent, rubber, products of rubber and plastic manufacture (KBLI-22) that absorbed 9,647 employees or 14.00 percent and also paper and products of paper manufacture (KBLI-17) about 4,138 employees or 6.01 percent.

The employees in manufacture could be classified by production employees and other employees. According to the type of employees, we would know which category needs more production employees than others such as administration staff, public relation and other type of employees. There was the base other manufacturing (KBLI-32) which has the greatest production employees among 100.00 percent. The metal products, not machinery and equipment manufacture (KBLI-25) and also wearing apparel manufacture (KBLI-14) were the type of industries which absorbed the second and the third highest of production employees for 93.93 percent and 93.28 percent. Otherwise pharmacy, products of non metallic mineral manufacture (KBLI-23) were the lowest one with 52.74 percent of production employees.

Gambar 3. Komposisi Tenaga Kerja Menurut Jenis Tenaga Kerja di Sumatera Selatan, 2020  
Figure 3. Employees Composition by The Type of Employees in Sumatera Selatan, 2020

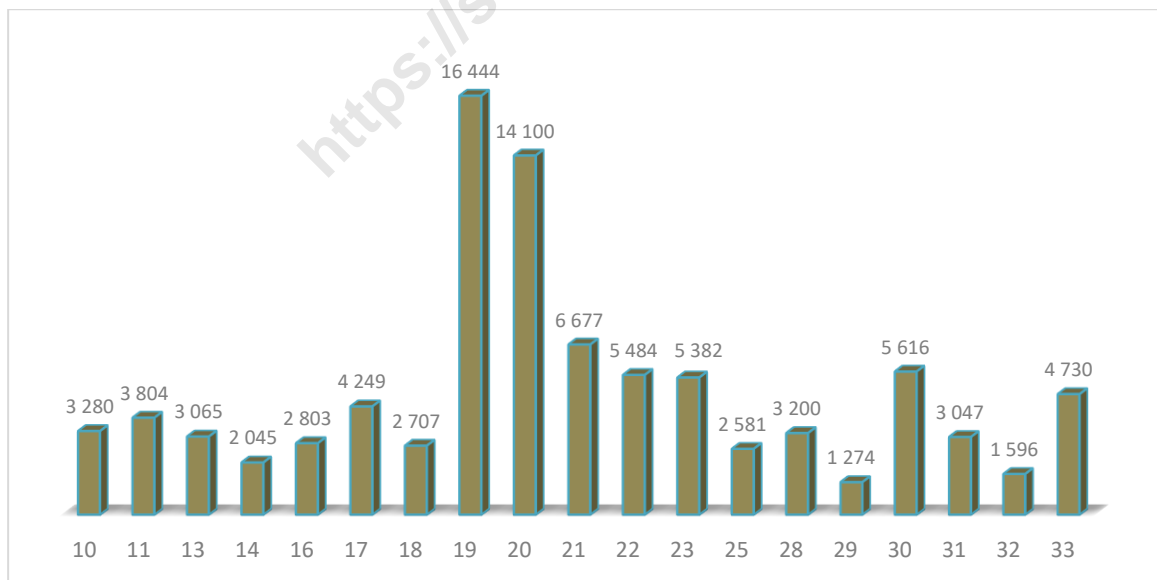


Sumber/Source: Survei Tahunan Perusahaan Industri Manufaktur 2020/2020 Annual Manufacturing Survey

### III. TINGKAT UPAH

Pada tahun 2020, pengeluaran perusahaan industri menengah dan besar untuk biaya tenaga kerja di Provinsi Sumatera Selatan mencapai 4,23 triliun rupiah dari 277 perusahaan yang ada. Pengeluaran tersebut antara lain terdiri dari upah/gaji, upah lembur, tunjangan sebesar 3,81 triliun rupiah (90,16 persen) dan premi iuran BPJS Ketenagakerjaan, BPJS Kesehatan serta lainnya sebesar 416,00 miliar rupiah (9,84 persen). Jika ditelusuri per tingkat upah setiap bulannya, kelompok industri produk dari batubara dan pengilangan minyak bumi (KBLI-19) merupakan kelompok industri yang mampu memberikan tingkat upah tertinggi kepada pekerjanya yaitu sebesar 16,44 juta rupiah per bulan. Diikuti oleh kelompok industri bahan kimia dan barang dari bahan kimia (KBLI-20) dan kelompok industri farmasi, produk obat kimia dan obat tradisional (KBLI-21) dengan tingkat upah masing-masing sebesar 14,10 juta rupiah dan 6,68 juta rupiah per bulannya. Sebaliknya kelompok industri dengan tingkat upah terendah per bulan adalah industri kendaraan bermotor, trailer dan semi trailer (KBLI-29) sebesar 1,27 juta rupiah.

Gambar 4. Tingkat Upah Pekerja Industri per Bulan di Sumatera Selatan (ribu rupiah), 2020  
*Figure 4. Wage Rate of Manufacturing Employees per Month in Sumatera Selatan (thousand rupiah), 2020*



Sumber/Source: Survei Tahunan Perusahaan Industri Manufaktur 2020/2020 *Annual Manufacturing Survey*

### **III. WAGE RATE**

*In 2020, the medium and large manufacture expenditures for employees cost in South Sumatera Province were 4.23 trillion rupiahs from the existing 277 companies. Those expenditures include wages/salary, overtime wages, allowances above 3.81 trillion rupiahs (90.16 percent) and BPJS employment affairs premium, BPJS health affairs premium and others above 416.00 billion rupiahs (9.84 percent). The highest wage rate for the manufacture employees were from products of coal and petroleum refining manufacture (KBLI-19) that reach 16.44 million rupiahs per employees per month. Followed by chemical material and products of chemical material manufacture (KBLI-20) and products of pharmacy, chemical and traditional medicines manufacture (KBLI-21) that reach 14.10 million and 6.68 million rupiahs per employees per month. Otherwise, the lowest wage rate for the manufacture employees were from motor vehicles, trailer and semi trailer manufacture (KBLI-29) above 1.27 million rupiah per employes per month.*

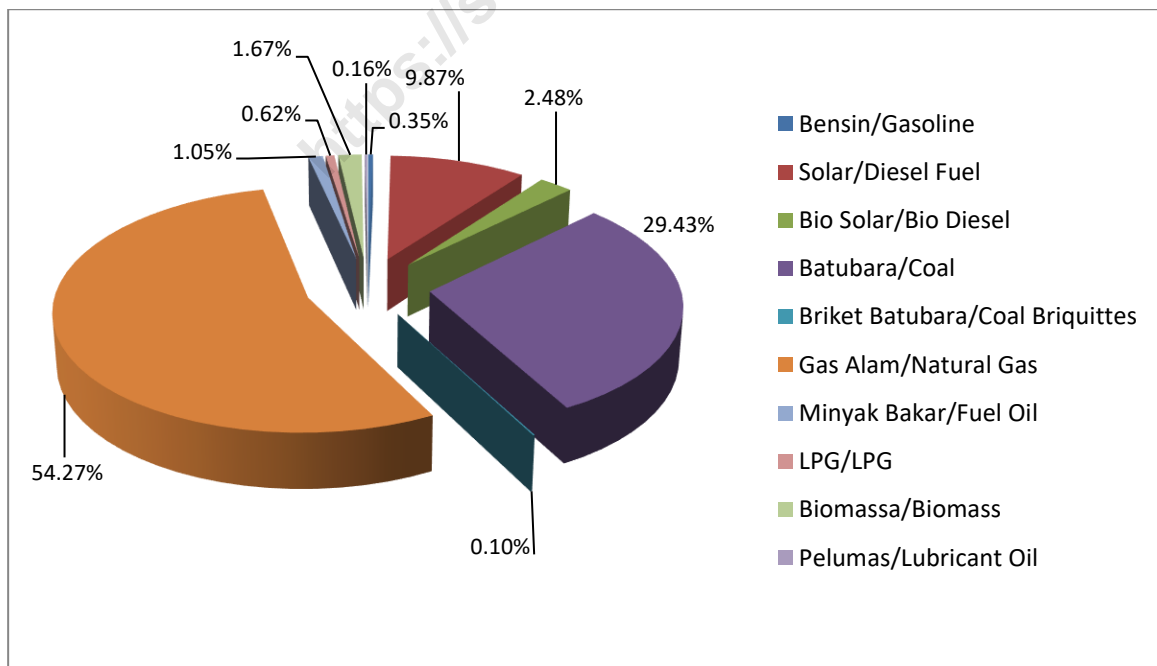
#### IV. PEMAKAIAN BAHAN BAKAR

Selama tahun 2020, secara umum bahan bakar yang digunakan pada industri manufaktur menengah dan besar yaitu bensin, solar, biosolar, batubara, gas alam, LPG dan bahan bakar lainnya. Penggunaan bahan bakar dan pelumas oleh perusahaan industri menengah dan besar di Provinsi Sumatera Selatan selama tahun 2020 mencapai 2,09 triliun rupiah. Bahan bakar yang paling banyak digunakan selama tahun 2020 adalah gas alam dengan nilai 1,13 triliun rupiah atau sebesar 54,27 persen, diikuti oleh batubara dan solar masing-masing sebesar 614,35 miliar rupiah (29,43 persen) dan 206,09 miliar rupiah (9,87 persen).

Tiga kelompok Industri yang paling banyak menggunakan bahan bakar selama tahun 2020 adalah kelompok industri bahan kimia dan barang dari bahan kimia (KBLI-20) sebesar 1,02 triliun rupiah per tahun, industri produk dari batubara dan pengilangan minyak bumi (KBLI-19) sebesar 412,89 miliar per tahun dan industri barang galian bukan logam (KBLI-23) sebesar 257,90 miliar rupiah per tahun.

Gambar 5. Komposisi Pemakaian Bahan Bakar dan Pelumas untuk Industri di Sumatera Selatan, 2020

Figure 5. Composition of Fuel and Lubricant Usage for Manufacture in Sumatera Selatan, 2020



Sumber/Source: Survei Tahunan Perusahaan Industri Manufaktur 2020/2020 Annual Manufacturing Survey

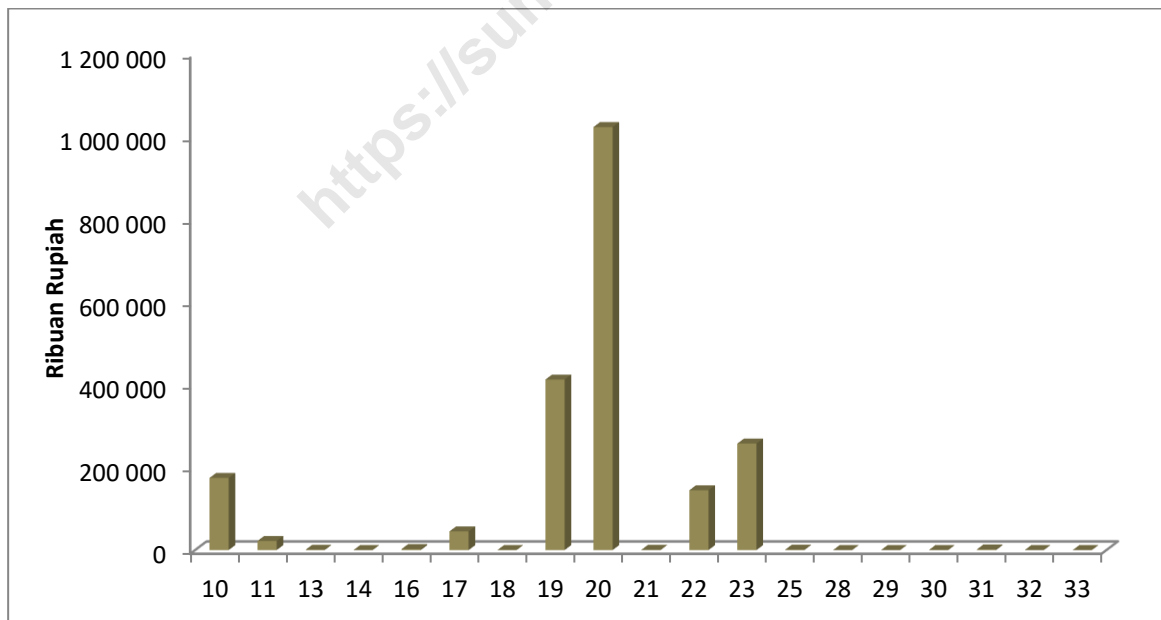
#### IV. FUEL CONSUMPTION

During 2020 the general fuel used by large and medium industry was gasoline, diesel, bio diesel, coal, natural gas, LPG and other fuels. The used of fuel by medium and large manufacture companies in South Sumatera Province during 2020 reached 2.09 trillion rupiahs. The most used fuel during 2020 were natural gas, worth by 1.13 trillion rupiahs (54.27 percent), followed by coal and diesel fuel that reach 614.35 billion rupiahs (29.43 percent) and diesel fuel above 206.09 billion rupiahs (9.87 percent).

Third industries which mostly used fuel during 2020 were consist of chemical material and products of chemical material manufacture (KBLI-20) for 1.02 trillion rupiahs, products of coal and petroleum refining manufacture (KBLI-19) for 412.89 billion rupiahs and products of non metallic mineral manufacture (KBLI-23) for 257.90 billion rupiahs.

Gambar 6. Nilai Pemakaian Bahan Bakar Menurut Klasifikasi Industri di Sumatera Selatan (ribu rupiah), 2020

Figure 6. Value of Fuel Consumption by Industrial Classification in Sumatera Selatan (thousand rupiah), 2020



Sumber/Source: Survei Tahunan Perusahaan Industri Manufaktur 2020/2020 Annual Manufacturing Survey

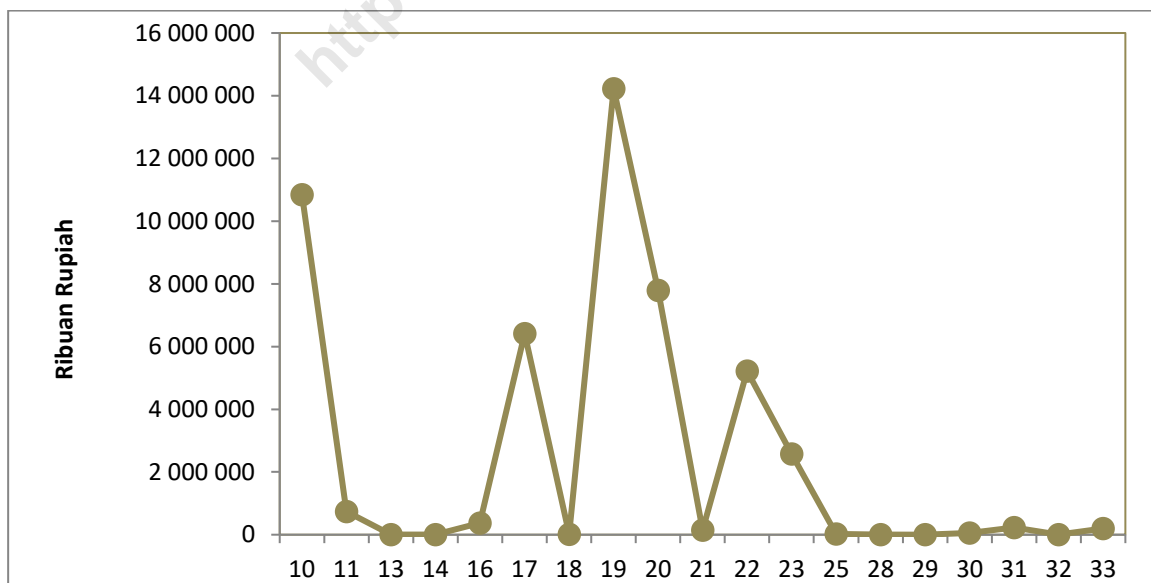
## V. NILAI TAMBAH

Nilai tambah merupakan pertambahan nilai karena suatu komoditi mengalami proses pengolahan, pengangkutan dan penyimpanan dalam suatu proses produksi. Nilai tambah yang dihasilkan inilah nantinya akan dinikmati oleh pengusaha dan buruh/karyawan dalam bentuk keuntungan, upah/gaji, serta dana-dana lain untuk pembayaran berbagai pengeluaran seperti bunga pinjaman dan sewa alat-alatnya .

Pada tahun 2020, nilai output industri manufaktur menengah dan besar di Provinsi Sumatera Selatan sebesar 126,97 triliun rupiah dengan biaya antara (input antara) sebesar 77,59 triliun rupiah. Dengan demikian, nilai tambah dari kegiatan industri menengah dan besar selama tahun 2020 adalah sebesar 49,38 triliun rupiah. Setelah dikurangi dengan pajak tak langsung, didapatlah nilai tambah biaya faktor sebesar 48,87 triliun rupiah. Sumbangan nilai tambah terbesar didapat dari kelompok industri produk dari batubara dan pengilangan minyak bumi (KBLI-19) mencapai 14,22 triliun rupiah atau 29,11 persen per tahun, diikuti oleh kelompok industri makanan (KBLI-10) sebesar 10,85 triliun atau 22,20 persen per tahun serta kelompok industri bahan kimia dan barang dari bahan kimia (KBLI-20) sebesar 7,80 triliun atau 15,95 persen per tahun.

Gambar 7. Nilai Tambah per Kelompok Industri di Sumatera Selatan (ribu rupiah), 2020

Figure 7. Value Added by Industrial Classification in Sumatera Selatan (thousand rupiah), 2020



Sumber/Source: Survei Tahunan Perusahaan Industri Manufaktur 2020/2020 Annual Manufacturing Survey

## **V. VALUE ADDED**

*Value added is the addition for a commodity value because of the producing, transporting and storing process. This generated value added will be perceived by entrepreneurs and employees/employees in the form of profits, wages/salaries, and also other funds for the payment of various expenses such as interest loans and leases of other tools.*

*In 2020, the output value of medium and large manufacture in Sumatera Selatan Province was 126.97 trillion rupiahs with the intermediate cost (intermediate input) about 77.59 trillion rupiahs. Thus, the value added from medium and large manufacture activities during 2020 was about 49.38 trillion rupiahs, minus indirect tax, the value added factor cost was about 48.87 trillion rupiahs. The highest value added was obtained from products of coal and petroleum refining manufacture (KBLI-19) for 14.22 trillion rupiahs or 29.11 percent of all value added from medium and large manufacture in Sumatera Selatan Province, followed by value added from food products manufacture (KBLI-10) for 10.85 trillion rupiahs or 22.20 percent per year and chemical material and products of chemical material manufacture (KBLI-20) for 7.80 trillion rupiahs or 15.95 percent per year.*

**LAMPIRAN**

***APPENDIX***

<https://sunsel.bpr.go.id>





**KLASIFIKASI INDUSTRI**  
***INDUSTRIAL CLASSIFICATION***

<https://umsida.hps.go.id>



## **Klasifikasi Industri / *Industrial Classification***

10. Industri Makanan / *Food Products Manufacture*
11. Industri Minuman / *Beverages Manufacture*
13. Industri Tekstil / *Textile Manufacture*
14. Industri Pakaian Jadi / *Wearing Apparel Manufacture*
16. Industri Kayu, Barang dari Kayu dan Gabus (Tidak Termasuk Furnitur) dan Barang-barang Anyaman dari Bambu, Rotan dan Sejenisnya / *Wood and Products of Wood and Cork (Not Including Furniture) and Plaited Mats of Bamboo, Rattan and Other Similar Products Manufacture*
17. Industri Kertas dan Barang dari Kertas / *Paper and Products of Paper Manufacture*
18. Industri Percetakan dan Reproduksi Media Rekaman / *Printing and Reproduction of Recorded Media Manufacture*
19. Industri Produk dari Batubara dan Pengilangan Minyak Bumi / *Products of Coal and Petroleum Refining Manufacture*
20. Industri Bahan Kimia dan Barang dari Bahan Kimia / *Chemical Material and Products of Chemical Material Manufacture*
21. Industri Farmasi, Produk Obat Kimia dan Obat Tradisional / *Pharmacy, Chemical and Traditional Medicines Manufacture*
22. Industri Karet, Barang dari Karet dan Plastik / *Rubber, Products of Rubber and Plastic Manufacture*
23. Industri Barang Galian Bukan Logam / *Products of Non Metallic Mineral Manufacture*
25. Industri Barang dari Logam, Bukan Mesin dan Peralatannya / *Metal Products, Not Machinery and Equipment Manufacture*
28. Industri Mesin dan Perlengkapan YTDL / *Machinery and Equipment n.e.c Manufacture*
29. Industri Kendaraan Bermotor, Trailer dan Semi Trailer / *Motor Vehicles, Trailer and Semi Trailer Manufacture*
30. Industri Alat Angkutan Lainnya / *Other Transport Equipment Manufacture*
31. Industri Furnitur / *Furniture Manufacture*
32. Industri Pengolahan Lainnya / *Other Manufacturing*
33. Jasa Reparasi dan Pemasangan Mesin dan Peralatan / *Services of Reparation and Installation of Machinery and Equipment*



**TABEL – TABEL**  
***TABLES***

<https://sumsupps.com/id>



Tabel 1.1 Jumlah Perusahaan dan Banyaknya Pekerja Menurut Skala Usaha dan Klasifikasi Industri di Sumatera Selatan, 2020

Table 1.1 Number of Companies and Employees by Industrial Classification and Facility Status in Sumatera Selatan, 2020

Klasifikasi Industri/ Industrial Classification	Banyaknya Perusahaan/Number of Companies			Jumlah Tenaga Kerja/Number of Employees		
	Industri Sedang/ Medium Manufacturing	Industri Besar/ Large Manufacturing	Industri Besar dan Sedang/ Large and Medium Manufacturing	Industri Sedang/ Medium Manufacturing	Industri Besar/ Large Manufacturing	Industri Besar dan Sedang/ Large and Medium Manufacturing
(1)	(2)	(3)	(4)	(5)	(6)	(7)
10	62	65	127	2 763	36 250	39 013
11	8	8	16	557	1 681	2 238
13	2	1	3	66	104	170
14	4	-	4	139	-	139
16	11	7	18	388	1 969	2 357
17	4	2	6	254	3 884	4 138
18	5	-	5	172	-	172
19	3	3	6	212	1 949	2 161
20	4	5	9	118	2 531	2 649
21	-	1	1	-	722	722
22	14	21	35	642	9 005	9 647
23	12	6	18	506	2 400	2 906
25	10	-	10	414	-	414
28	1	-	1	24	-	24
29	1	-	1	20	-	20
30	1	1	2	63	603	666
31	9	3	12	529	834	1 363
32	1	-	1	33	-	33
33	2	-	2	56	-	56
<b>Jumlah/Total</b>	<b>154</b>	<b>123</b>	<b>277</b>	<b>7 210</b>	<b>61 678</b>	<b>68 888</b>

Sumber/Source: Survei Tahunan Perusahaan Industri Manufaktur 2020/2020 Annual Manufacturing Survey



Tabel 1.2 Jumlah Perusahaan dan Banyaknya Pekerja Menurut Skala Usaha dan Kabupaten/Kota di Sumatera Selatan, 2020

Table 1.2 Number of Companies and Employees by Regency/Municipality and Facility Status in Sumatera Selatan, 2020

Kabupaten/Kota Regency/Municipality	Banyaknya Perusahaan/Number of Companies			Jumlah Tenaga Kerja/Number of Employees		
	Industri Sedang/ Medium Manufacturing	Industri Besar/ Large Manufacturing	Industri Besar dan Sedang/ Large and Medium Manufacturing	Industri Sedang/ Medium Manufacturing	Industri Besar/ Large Manufacturing	Industri Besar dan Sedang/ Large and Medium Manufacturing
(1)	(2)	(3)	(4)	(5)	(6)	(7)
01 Ogan Komering Ulu	3	6	9	199	1 574	1 773
02 Ogan Komering Ilir	2	8	10	131	8 520	8 651
03 Muara Enim	5	6	11	205	3 416	3 621
04 Lahat	4	3	7	197	423	620
05 Musi Rawas	6	7	13	320	1 189	1 509
06 Musi Banyuasin	2	15	17	111	13 893	14 004
07 Banyuasin	48	32	80	2 430	7 628	10 058
08 OKU Selatan	1	-	1	20	-	20
09 OKU Timur	3	2	5	160	2 530	2 690
10 Ogan Ilir	15	8	23	697	3 046	3 743
11 Empat Lawang	1	-	1	89	-	89
13 Musi Rawas Utara	4	3	7	125	1 003	1 128
71 Palembang	51	29	80	1 897	17 394	19 291
72 Prabumulih	1	2	3	94	251	345
73 Pagar Alam	-	1	1	-	950	950
74 Lubuklinggau	8	1	9	281	115	396
<b>Jumlah/Total</b>	<b>154</b>	<b>123</b>	<b>277</b>	<b>6 956</b>	<b>61 932</b>	<b>68 888</b>

Sumber/Source: Survei Tahunan Perusahaan Industri Manufaktur 2020/2020 Annual Manufacturing Survey

Tabel 2.1 Jumlah Perusahaan dan Tenaga Kerja Menurut Klasifikasi Industri dan Status Ketenagakerjaan di Sumatera Selatan, 2020

Table 2.1 Number of Companies and Employees by Industrial Classification and Employment Status in Sumatera Selatan, 2020

Klasifikasi Industri/ Industrial Classification	Jumlah Perusahaan /Number of Companies	Jumlah Pekerja Dibayar/Paid Employees				Jumlah Pekerja Tidak Dibayar/Unpaid Employees	Jumlah/ Total
		Pekerja Produksi/Production Employees		Pekerja Lainnya/Other Employees			
		Laki-laki/Male	Perempuan/Female	Laki-laki/Male	Perempuan/Female		
(1)	(2)	(3)	(4)	(5)	(6)	(7)	(8)
10	127	20 568	5 183	10 425	2 770	67	39 013
11	16	1 037	555	460	182	4	2 238
13	3	59	45	45	21	-	170
14	4	69	56	4	5	5	139
16	18	1 198	736	326	88	9	2 357
17	6	2 159	296	1260	405	18	4 138
18	5	98	37	21	14	2	172
19	6	1 469	90	453	148	1	2 161
20	9	1 795	68	592	188	6	2 649
21	1	269	233	125	94	1	722
22	35	6 760	748	1755	376	8	9 647
23	18	1 445	83	1076	293	9	2 906
25	10	282	105	10	15	2	414
28	1	20	-	-	4	-	24
29	1	15	-	-	2	3	20
30	2	483	42	110	30	1	666
31	12	880	171	205	100	7	1 363
32	1	20	13	-	-	-	33
33	2	44	5	5	2	-	56
<b>Jumlah / Total</b>	<b>277</b>	<b>38 670</b>	<b>8 466</b>	<b>16 872</b>	<b>4 737</b>	<b>143</b>	<b>68 888</b>

Sumber/Source: Survei Tahunan Perusahaan Industri Manufaktur 2020/2020 Annual Manufacturing Survey

Tabel 2.2 Jumlah Perusahaan dan Tenaga Kerja Menurut Kabupaten/Kota dan Status Ketenagakerjaan di Sumatera Selatan, 2020

Table 2.2 Number of Companies and Employees by Regency/Municipality and Employment Status in Sumatera Selatan, 2020

Kabupaten/Kota Regency/Municipality	Jumlah Perusahaan /Number of Companies	Jumlah Pekerja Dibayar/Paid Employees				Jumlah Pekerja Tidak Dibayar/ Unpaid Employees	Jumlah/ Total
		Pekerja Produksi/Production Employees		Pekerja Lainnya/Other Employees			
		Laki- laki/Male	Perempuan /Female	Laki- laki/Male	Perempuan /Female		
(1)	(2)	(3)	(4)	(5)	(6)	(7)	(8)
01 Ogan Komering Ulu	9	1 042	96	530	102	3	1 773
02 Ogan Komering Ilir	10	5 760	439	2 014	424	14	8 651
03 Muara Enim	11	2 455	231	752	176	7	3 621
04 Lahat	7	439	12	140	25	4	620
05 Musi Rawas	13	942	155	372	39	1	1 509
06 Musi Banyuasin	17	6 149	1 176	5 054	1 623	2	14 004
07 Banyuasin	80	6 161	2 029	1 353	479	36	10 058
08 OKU Selatan	1	5	10	4	-	1	20
09 OKU Timur	5	602	80	1 848	154	6	2 690
10 Ogan Ilir	23	2 333	426	845	121	18	3 743
11 Empat Lawang	1	87	-	-	2	-	89
13 Musi Rawas Utara	7	712	67	279	64	6	1 128
71 Palembang	80	11 268	3 439	3 368	1 179	37	19 291
72 Prabumulih	3	219	18	82	26	-	345
73 Pagar Alam	1	389	165	140	256	-	950
74 Lubuklinggau	9	107	123	91	67	8	396
<b>Jumlah / Total</b>	<b>277</b>	<b>38 670</b>	<b>8 466</b>	<b>16 872</b>	<b>4 737</b>	<b>143</b>	<b>68 888</b>

Sumber/Source: Survei Tahunan Perusahaan Industri Manufaktur 2020/2020 Annual Manufacturing Survey

Tabel 3.1 Jumlah Pengeluaran untuk Pekerja Produksi Menurut Klasifikasi Industri di Sumatera Selatan (ribu rupiah), 2020

Table 3.1 Number of Expenditures for Production Employees by Industrial Classification in Sumatera Selatan (thousand rupiah), 2020

Klasifikasi Industri/ Industrial Classification	Upah/Gaji, Upah Lembur, Tunjangan/Wages/ Salary, Overtime Wages, Allowances	Premi luran BPJS Ketenagakerjaan/ BPJS Employment Affairs Premium	Premi luran BPJS Kesehatan/BPJS Health Affairs Premium	Lainnya/ Others	Jumlah/ Total
(1)	(2)	(3)	(4)	(5)	(6)
10	1 066 047 378	55 048 936	29 589 336	34 684 710	1 185 370 360
11	64 651 084	3 513 725	1 722 337	519 893	70 407 039
13	3 622 265	311 388	132 293	-	4 065 946
14	3 260 800	2 880	41 568	238 500	3 543 748
16	61 485 499	3 144 253	3 122 498	1 451 878	69 204 128
17	100 119 877	3 620 756	1 862 549	16 993 438	122 596 620
18	4 174 431	22 320	68 400	261 500	4 526 651
19	218 045 939	13 720 696	2 320 990	3 150 153	237 237 778
20	287 750 663	23 508 530	904 861	4 250 554	316 414 608
21	28 862 486	1 417 624	771 669	2 335 723	33 387 502
22	496 664 562	17 650 719	14 415 091	9 275 932	538 006 304
23	48 394 121	1 158 515	2 025 861	366 786	51 945 283
25	11 608 341	463 691	269 946	79 166	12 421 144
28	768 000	23 040	10 080	6 000	807 120
29	235 200	-	-	-	235 200
30	31 955 402	1 356 707	670 211	870 076	34 852 396
31	32 976 314	1 775 271	646 137	259 196	35 656 918
32	631 903	7 705	18 836	-	658 444
33	3 010 836	1 365 218	3 650	-	4 379 704
<b>Jumlah / Total</b>	<b>2 464 265 101</b>	<b>128 111 974</b>	<b>58 596 313</b>	<b>74 743 505</b>	<b>2 725 716 893</b>

Sumber/Source: Survei Tahunan Perusahaan Industri Manufaktur 2020/2020 Annual Manufacturing Survey

Tabel 3.2 Jumlah Pengeluaran untuk Pekerja Produksi Menurut Kabupaten/Kota di Sumatera Selatan (ribu rupiah), 2020

Table 3.2 Number of Expenditures for Production Employees by Regency/Municipality in Sumatera Selatan (thousand rupiah), 2020

Kabupaten/Kota Regency/Municipality	Upah/Gaji, Upah Lembur, Tunjangan/Wages/ Salary, Overtime Wages, Allowances	Premi luran BPJS Ketenagakerjaan/ BPJS Employment Contribution Premium	Premi luran BPJS Kesehatan/BPJS Health Contribution Premium	Lainnya/ Others	Jumlah/ Total
(1)	(2)	(3)	(4)	(5)	(6)
01 Ogan Komering Ulu	34 231 963	2 108 625	2 795 234	838 436	39 974 258
02 Ogan Komering Ilir	346 741 334	18 816 475	5 977 911	24 889 529	396 425 249
03 Muara Enim	115 393 568	6 818 438	4 941 592	7 175 975	134 329 573
04 Lahat	17 846 550	403 073	298 706	627 547	19 175 876
05 Musi Rawas	53 876 852	2 808 137	2 047 574	868 086	59 600 649
06 Musi Banyuasin	283 553 115	12 188 965	10 690 840	3 594 930	310 027 850
07 Banyuasin	349 026 928	15 442 019	9 916 173	3 609 026	377 994 146
08 OKU Selatan	109 920	-	-	-	109 920
09 OKU Timur	16 702 992	785 478	614 778	36 120	18 139 368
10 Ogan Ilir	122 196 430	5 066 522	2 050 645	4 605 267	133 918 864
11 Empat Lawang	530 373	8 492	3 000	54 000	595 865
13 Musi Rawas Utara	31 209 463	6 110 788	4 179 819	1 933 863	43 433 933
71 Palembang	1 052 155 473	43 799 660	12 414 387	26 480 077	1 134 849 597
72 Prabumulih	15 633 054	12 665 528	1 787 080	-	30 085 662
73 Pagar Alam	17 600 182	921 528	681 057	-	19 202 767
74 Lubuklinggau	7 456 904	168 246	197 517	30 649	7 853 316
<b>Jumlah / Total</b>	<b>2 464 265 101</b>	<b>128 111 974</b>	<b>58 596 313</b>	<b>74 743 505</b>	<b>2 725 716 893</b>

Sumber/Source: Survei Tahunan Perusahaan Industri Manufaktur 2020/2020 Annual Manufacturing Survey

Tabel 4.1 Jumlah Pengeluaran untuk Pekerja Lainnya Menurut Klasifikasi Industri di Sumatera Selatan (ribu rupiah), 2020

Table 4.1 Number of Expenditures for Others Employees by Industrial Classification in Sumatera Selatan (thousand rupiah), 2020

Klasifikasi Industri/ Industrial Classification	Upah/Gaji, Upah Lembur, Tunjangan/Wages/ Salary, Overtime Wages, Allowances	Premi luran BPJS Ketenagakerjaan/ BPJS Employment Affairs Premium	Premi luran BPJS Kesehatan/BPJS Health Affairs Premium	Lainnya/ Others	Jumlah/ Total
(1)	(2)	(3)	(4)	(5)	(6)
10	469 348 181	31 152 405	17 382 498	10 638 095	528 521 179
11	37 500 782	1 275 053	734 167	206 013	39 716 015
13	2 631 089	7 200	-	-	2 638 289
14	150 000	-	-	-	150 000
16	17 802 745	356 629	392 968	217 352	18 769 694
17	110 864 415	4 482 312	2 230 565	30 405 190	147 982 482
18	1 412 740	49 680	99 360	-	1 561 780
19	208 374 275	974 185	925 736	73 272	210 347 468
20	160 474 067	325 294	230 975	280 147	161 310 483
21	28 990 102	1 115 163	799 528	3 601 266	34 506 059
22	138 212 067	5 351 962	6 300 674	8 120 338	157 985 041
23	139 301 576	18 735 170	6 405 449	66 195	164 508 390
25	1 213 854	63 507	32 068	31 944	1 341 373
28	153 600	4 608	2 016	1 200	161 424
29	70 560	-	-	-	70 560
30	12 923 878	328 262	86 113	253 305	13 591 558
31	16 866 085	475 819	190 699	147 766	17 680 369
32	-	-	-	-	-
33	168 000	-	-	-	168 000
<b>Jumlah / Total</b>	<b>1 346 458 016</b>	<b>64 697 249</b>	<b>35 812 816</b>	<b>54 042 083</b>	<b>1 501 010 164</b>

Sumber/Source: Survei Tahunan Perusahaan Industri Manufaktur 2020/2020 Annual Manufacturing Survey

Tabel 4.2 Jumlah Pengeluaran untuk Pekerja Lainnya Menurut Kabupaten/Kota di Sumatera Selatan (ribu rupiah), 2020

Table 4.2 Number of Expenditures for Others Employees by Regency/Municipality in Sumatera Selatan (thousand rupiah), 2020

Kabupaten/Kota Regency/Municipality	Upah/Gaji, Upah Lembur, Tunjangan/Wages /Salary, Overtime Wages, Allowances	Premi luran BPJS Ketenagakerjaan/ BPJS Employment Contribution Premium	Premi luran BPJS Kesehatan/BPJS Health Contribution Premium	Lainnya/ Others	Jumlah/ Total
(1)	(2)	(3)	(4)	(5)	(6)
01 Ogan Komering Ulu	12 395 718	9 930 328	3 562 042	150 005	26 038 093
02 Ogan Komering Ilir	117 652 806	8 051 825	3 831 114	28 581 229	158 116 974
03 Muara Enim	63 415 475	2 781 176	1 599 521	7 415 217	75 211 389
04 Lahat	6 579 569	424 597	220 624	41 341	7 266 131
05 Musi Rawas	11 941 829	1 201 383	644 414	686 515	14 474 141
06 Musi Banyuasin	291 994 316	18 734 419	10 198 988	600 903	321 528 626
07 Banyuasin	107 524 618	4 089 805	2 452 215	1 539 544	115 606 182
08 OKU Selatan	140 000	-	-	-	140 000
09 OKU Timur	20 046 702	80 684	42 480	-	20 169 866
10 Ogan Ilir	37 098 594	2 397 036	1 160 864	77 753	40 734 247
11 Empat Lawang	120 000	6 000	1 200	3 000	130 200
13 Musi Rawas Utara	14 800 942	1 157 107	4 081 203	2 593 235	22 632 487
71 Palembang	649 658 736	14 696 947	6 887 914	12 336 096	683 579 693
72 Prabumulih	4 179 380	1 031 937	963 803	-	6 175 120
73 Pagar Alam	3 000 000	-	-	-	3 000 000
74 Lubuklinggau	5 909 331	114 005	166 434	17 245	6 207 015
<b>Jumlah / Total</b>	<b>1 346 458 016</b>	<b>64 697 249</b>	<b>35 812 816</b>	<b>54 042 083</b>	<b>1 501 010 164</b>

Sumber/Source: Survei Tahunan Perusahaan Industri Manufaktur 2020/2020 Annual Manufacturing Survey

Tabel 5.1 Jumlah Pengeluaran untuk Seluruh Pekerja Menurut Klasifikasi Industri di Sumatera Selatan (ribu rupiah), 2020

Table 5.1 Number of Expenditures for All Employees by Industrial Classification in Sumatera Selatan (thousand rupiah), 2020

Klasifikasi Industri /Industrial Classification	Upah/Gaji, Upah Lembur, Tunjangan/Wages/Salary, Overtime Wages, Allowances	Premi luran BPJS Ketenagakerjaan/BPJS Employment Affairs Premium	Premi luran BPJS Kesehatan/BPJS Health Affairs Premium	Lainnya/Others	Jumlah/Total
(1)	(2)	(3)	(4)	(5)	(6)
10	1 535 395 559	86 201 341	46 971 834	45 322 805	1 713 891 539
11	102 151 866	4 788 778	2 456 504	725 906	110 123 054
13	6 253 354	318 588	132 293	-	6 704 235
14	3 410 800	2 880	41 568	238 500	3 693 748
16	79 288 244	3 500 882	3 515 466	1 669 230	87 973 822
17	210 984 292	8 103 068	4 093 114	47 398 628	270 579 102
18	5 587 171	72 000	167 760	261 500	6 088 431
19	426 420 214	14 694 881	3 246 726	3 223 425	447 585 246
20	448 224 730	23 833 824	1 135 836	4 530 701	477 725 091
21	57 852 588	2 532 787	1 571 197	5 936 989	67 893 561
22	634 876 629	23 002 681	20 715 765	17 396 270	695 991 345
23	187 695 697	19 893 685	8 431 310	432 981	216 453 673
25	12 822 195	527 198	302 014	111 110	13 762 517
28	921 600	27 648	12 096	7 200	968 544
29	305 760	-	-	-	305 760
30	44 879 280	1 684 969	756 324	1 123 381	48 443 954
31	49 842 399	2 251 090	836 836	406 962	53 337 287
32	631 903	7 705	18 836	-	658 444
33	3 178 836	1 365 218	3 650	-	4 547 704
<b>Jumlah / Total</b>	<b>3 810 723 117</b>	<b>192 809 223</b>	<b>94 409 129</b>	<b>128 785 588</b>	<b>4 226 727 057</b>

Sumber/Source: Survei Tahunan Perusahaan Industri Manufaktur 2020/2020 Annual Manufacturing Survey



Tabel 5.2 Jumlah Pengeluaran untuk Seluruh Pekerja Menurut Kabupaten/Kota di Sumatera Selatan (ribu rupiah), 2020

Table 5.2 Number of Expenditures for All Employees by Regency/Municipality in Sumatera Selatan (thousand rupiah), 2020

Kabupaten/Kota Regency/Municipality	Upah/Gaji, Upah Lembur, Tunjangan/Wages /Salary, Overtime Wages, Allowances	Premi luran BPJS Ketenagakerjaan/ BPJS Employment Contribution Premium	Premi luran BPJS Kesehatan/BPJS Health Contribution Premium	Lainnya/ Others	Jumlah/ Total
(1)	(2)	(3)	(4)	(5)	(6)
01 Ogan Komering Ulu	46 627 681	12 038 953	6 357 276	988 441	66 012 351
02 Ogan Komering Ilir	464 394 140	26 868 300	9 809 025	53 470 758	554 542 223
03 Muara Enim	178 809 043	9 599 614	6 541 113	14 591 192	209 540 962
04 Lahat	24 426 119	827 670	519 330	668 888	26 442 007
05 Musi Rawas	65 818 681	4 009 520	2 691 988	1 554 601	74 074 790
06 Musi Banyuasin	575 547 431	30 923 384	20 889 828	4 195 833	631 556 476
07 Banyuasin	456 551 546	19 531 824	12 368 388	5 148 570	493 600 328
08 OKU Selatan	249 920	-	-	-	249 920
09 OKU Timur	36 749 694	866 162	657 258	36 120	38 309 234
10 Ogan Ilir	159 295 024	7 463 558	3 211 509	4 683 020	174 653 111
11 Empat Lawang	650 373	14 492	4 200	57 000	726 065
13 Musi Rawas Utara	46 010 405	7 267 895	8 261 022	4 527 098	66 066 420
71 Palembang	1 701 814 209	58 496 607	19 302 301	38 816 173	1 818 429 290
72 Prabumulih	19 812 434	13 697 465	2 750 883	-	36 260 782
73 Pagar Alam	20 600 182	921 528	681 057	-	22 202 767
74 Lubuklinggau	13 366 235	282 251	363 951	47 894	14 060 331
<b>Jumlah / Total</b>	<b>3 810 723 117</b>	<b>192 809 223</b>	<b>94 409 129</b>	<b>128 785 588</b>	<b>4 226 727 057</b>

Sumber/Source: Survei Tahunan Perusahaan Industri Manufaktur 2020/2020 Annual Manufacturing Survey

Tabel 6.1 Tenaga Listrik yang Dibangkitkan, Dibeli dan Dijual Oleh Perusahaan Menurut Klasifikasi Industri di Sumatera Selatan, 2020

Table 6.1 Total Self-Generated Electricity, Purchased and Sold by Industrial Classification in Sumatera Selatan, 2020

Klasifikasi Industri/ Industrial Classification	Tenaga Listrik Yang Dibangkitkan Oleh Perusahaan/ Total Self-Generated Electricity (Kwh)	Tenaga Listrik/Electricity Use			
		Yang Dibeli/Purchased		Yang Dijual/Sold	
		Banyaknya/ Quantity (Kwh)	Nilai/ Value (000 Rupiah)	Banyaknya/ Quantity (Kwh)	Nilai/ Value (000 Rupiah)
(1)	(2)	(3)	(4)	(5)	(6)
10	85 264 925	146 280 969	187 039 399	9 639 127	7 412 662
11	27 934	36 362 690	43 773 841	-	-
13	-	711 252	744 257	-	-
14	-	98 646	158 100	-	-
16	34 424	101 847 300	117 642 184	-	-
17	479	2 354 828	3 597 507	-	-
18	1 200	623 389	887 196	-	-
19	198 521 525	207 348 682	287 319 651	-	-
20	382 887 689	33 860 503	63 645 278	115	184
21	6 929	1 831 371	2 751 567	-	-
22	8 192 022	377 967 594	409 415 643	-	-
23	444 136	312 502 477	348 808 551	-	-
25	4 839	677 489	842 777	-	-
28	-	71 058	96 000	-	-
29	-	23 655	26 400	-	-
30	18 693	229 204	343 862	-	-
31	7 866	1 456 230	2 046 823	-	-
32	-	82 142	115 000	-	-
33	-	210 755	304 715	-	-
<b>Jumlah / Total</b>	<b>675 412 661</b>	<b>1 224 540 234</b>	<b>1 469 558 751</b>	<b>9 639 242</b>	<b>7 412 846</b>

Sumber/Source: Survei Tahunan Perusahaan Industri Manufaktur 2020/2020 Annual Manufacturing Survey

Tabel 6.2 Tenaga Listrik yang Dibangkitkan, Dibeli dan Dijual Oleh Perusahaan Menurut Kabupaten/Kota di Sumatera Selatan, 2020

Table 6.2 Total Self-Generated Electricity, Purchased and Sold by Regency/Municipality in Sumatera Selatan, 2020

Kabupaten/Kota/ Regency/Municipality	Tenaga Listrik Yang Dibangkitkan Oleh Perusahaan/Total Self-Generated Electricity  (Kwh)	Tenaga Listrik/Electricity Use			
		Yang Dibeli/Purchased		Yang Dijual Sold	
		Banyaknya/ Quantity (Kwh)	Nilai/Value (000 Rupiah)	Banyaknya/ Quantity (Kwh)	Nilai/Value (000 Rupiah)
(1)	(2)	(3)	(4)	(5)	(6)
01 Ogan Komering Ulu	167 629	144 096 414	170 909 306	185	297
02 Ogan Komering Ilir	529 758	9 368 776	14 503 951	9 636 600	7 408 618
03 Muara Enim	311 959	6 871 444	8 206 732	225	359
04 Lahat	38 834	68 957	118 234	268	428
05 Musi Rawas	51 779	11 127 873	14 990 987	455	728
06 Musi Banyuasin	38 813 985	270 681 045	270 358 219	-	-
07 Banyuasin	331 099	117 347 730	137 480 508	811	1 299
08 OKU Selatan	-	804	1 200	-	-
09 OKU Timur	39 418 001	5 064 948	7 401 559	-	-
10 Ogan Ilir	5 879 367	135 985 580	171 189 193	-	-
11 Empat Lawang	350	310 000	310 000	-	-
13 Musi Rawas Utara	75 573	1 895 866	1 949 910	698	1 117
71 Palembang	589 272 490	517 039 824	666 415 382	-	-
72 Prabumulih	466 880	1 097 586	1 267 586	-	-
73 Pagar Alam	-	2 954 043	3 592 058	-	-
74 Lubuklinggau	54 957	629 344	863 926	-	-
<b>Jumlah / Total</b>	<b>675 412 661</b>	<b>1 224 540 234</b>	<b>1 469 558 751</b>	<b>9 639 242</b>	<b>7 412 846</b>

Sumber/Source: Survei Tahunan Perusahaan Industri Manufaktur 2020/2020 Annual Manufacturing Survey

Tabel 7.1 Banyaknya Pemakaian Bahan Bakar dan Pelumas Menurut Klasifikasi Industri di Sumatera Selatan, 2020

Table 7.1 The Number of Fuel and Lubricants Used by Industrial Classification in Sumatera Selatan, 2020

Klasifikasi Industri/ Industrial Classification	Pemakaian Bahan Bakar / Fuel Usage									
	Bensin/ Gasoline	Solar/ Diesel Fuel	Bio Solar/ Bio Diesel	Batubara /Coal	Briket Batubara/ Coal Briquettes	Gas Alam/ Natural Gas	Minyak Bakar/ Fuel Oil	LPG/ LPG	Biomassa/ Biomass	Pelumas/ Lubricant Oil
	(liter/litre)	(liter/litre)	(liter/litre)	(ton)	(kg)	(MMBTU)	(liter/litre)	(kg)	(ton)	(liter/litre)
(1)	(2)	(3)	(4)	(5)	(6)	(7)	(8)	(9)	(10)	(11)
10	506 929	17 930 825	1 029 650	7 399	66	315 209	14 723	692 325	4 942 186	13 306
11	22 092	179 107	1 380 329	248	-	22 955	11 001	2 183	14 782	491
13	1 590	3 398	6 562	-	-	-	-	-	640	-
14	2 073	-	-	-	-	-	-	200	-	-
16	25 475	212 034	27 726	-	-	22	-	13 015	11	219
17	48 382	920 866	23 838	1 434	534 498	368 151	-	41	-	69
18	7 720	460	-	-	-	-	-	561	-	-
19	68	471 668	-	-	-	4 538 541	3 042 049	95 827	-	55
20	7 595	257 242	156 728	358 928	4 462	7 230 384	-	471	710	8 723
21	9 037	22 490	3 789	-	-	1 726	6 935	7 829	37	219
22	60 016	6 690 878	207 627	4 975	-	4 184 512	-	324 955	2 207 632	138
23	121 153	870 963	3 033 478	265 616	1 187	27 448	33 998	7 159	3 137	25 147
25	829	72 300	16 785	-	-	84	-	1 201	1	267
28	-	3 495	-	-	-	-	-	600	-	-
29	-	125	-	-	-	-	-	-	-	-
30	2 668	13 955	837	-	-	217	221	2 968	-	237
31	98 980	124 459	381	-	-	-	-	347	-	102
32	48	2 215	-	-	-	-	-	69	-	-
33	500	500	-	-	-	-	-	-	-	-
<b>Jumlah / Total</b>	<b>915 155</b>	<b>27 776 980</b>	<b>5 887 730</b>	<b>638 600</b>	<b>540 213</b>	<b>16 689 249</b>	<b>3 108 927</b>	<b>1 149 751</b>	<b>7 169 136</b>	<b>48 973</b>

Sumber/Source: Survei Tahunan Perusahaan Industri Manufaktur 2020/2020 Annual Manufacturing Survey

Tabel 7.2 Banyaknya Pemakaian Bahan Bakar dan Pelumas Menurut Kabupaten/Kota di Sumatera Selatan, 2020

Table 7.2 The Number of Fuel and Lubricants Used by Regency/Municipality in Sumatera Selatan, 2020

Kabupaten/ Kota/ Regency/ Municipality	Pemakaian Bahan Bakar / Fuel Usage									
	Bensin/ Gasoline	Solar/ Diesel Fuel	Bio Solar/ Bio Diesel	Batubara/ Coal	Briket Batubara/ Coal Briquettes	Gas Alam/ Natural Gas	Minyak Bakar/Fuel Oil	LPG/LPG	Biomassa/ Biomass	Pelumas/ Lubricant Oil
	(liter/litr e)	(liter/litre)	(liter/litre)	(ton)	(kg)	(MMBTU)	(liter/litre)	(kg)	(ton)	(liter/ litre)
(1)	(2)	(3)	(4)	(5)	(6)	(7)	(8)	(9)	(10)	(11)
01 Ogan Komeriing Ulu	23 332	373 020	1 220 379	140 691	-	512	30 882	5 684	2 028	5 097
02 Ogan Komeriing Ilir	72 380	5 031 226	21 754	5 885	398 723	285 928	14 354	4 969	16 706	11 010
03 Muara Enim	10 153	1 015 963	8 611	326	114 449	82 298	18	659	2 187 414	259
04 Lahat	13 144	825 317	1 695	4	46	-	147	63	96	195
05 Musi Rawas	54 938	1 662 817	422 394	6	-	-	40	1 844	3 153	310
06 Musi Banyuasin	229 714	8 056 987	47 394	-	-	-	-	21 956	-	-
07 Banyuasin	83 807	3 133 414	1 637 183	1 362	25 788	253 691	131 180	701 655	27 987	2 223
08 OKU Selatan	-	-	-	-	-	-	-	-	20	-
09 OKU Timur	13 104	1 174 898	-	-	-	-	-	237	1 742	-
10 Ogan Ilir	117 734	905 225	634 213	53	-	26 908	-	6 671	128 448	19 749
11 Empat Lawang	3 000	-	53 487	-	-	-	-	336	-	-
13 Musi Rawas Utara	733	2 150 141	3 045	9	-	-	64	119	249	477
71 Palembang	231 437	3 362 623	1 741 268	490 264	66	15 850 097	2 929 248	171 189	12 851	9 328
72 Prabumulih	-	10 800	-	-	-	189 815	-	-	-	-
73 Pagar Alam	50 096	7 036	-	-	-	-	-	213 105	4 788 437	-
74 Lubuklinggau	11 583	67 513	96 307	-	1 141	-	2 994	21 264	5	325
<b>Jumlah / Total</b>	<b>915 155</b>	<b>27 776 980</b>	<b>5 887 730</b>	<b>638 600</b>	<b>540 213</b>	<b>16 689 249</b>	<b>3 108 927</b>	<b>1 149 751</b>	<b>7 169 136</b>	<b>48 973</b>

Sumber/Source: Survei Tahunan Perusahaan Industri Manufaktur 2020/2020 Annual Manufacturing Survey

Tabel 8.1 Nilai Pemakaian Bahan Bakar dan Pelumas Menurut Klasifikasi Industri di Sumatera Selatan, 2020

Table 8.1 Value of Fuel and Lubricants Used by Industrial Classification in Sumatera Selatan, 2020

Klasifikasi Industri/ Industrial Classification	Nilai Pemakaian Bahan Bakar/Value of Fuel Usage (000 rupiah)										
	Bensin/ Gasoline	Solar/ Diesel Fuel	Bio Solar/ Bio Diesel	Batubara/ Coal	Briket Batubara/ Coal Briquettes	Gas Alam/ Natural Gas	Minyak Bakar/ Fuel Oil	LPG/LPG	Biomassa/ Biomass	Pelumas/ Lubricant Oil	Jumlah/ Total
(1)	(2)	(3)	(4)	(5)	(6)	(7)	(8)	(9)	(10)	(11)	(12)
10	3 877 751	127 494 490	7 616 727	6 701 980	244	7 495 623	110 358	6 874 381	13 600 871	1 009 271	174 781 696
11	186 821	1 125 754	12 402 421	251 967	-	3 315 428	86 313	26 960	4 573 979	27 326	21 996 969
13	12 482	17 500	62 347	-	-	-	-	-	565 620	50	657 999
14	16 271	-	-	-	-	-	-	1 400	-	168	17 839
16	202 282	1 659 410	295 161	-	-	2 041	-	169 028	30 845	17 277	2 376 044
17	452 133	7 962 989	178 783	1 291 833	1 977 642	33 317 722	-	509	-	4 320	45 185 931
18	59 919	2 540	-	-	-	-	-	4 680	-	330	67 469
19	647	7 535 699	-	399	0	382 265 363	21 354 278	1 655 635	-	74 736	412 886 756
20	72 163	980 697	1 079 443	384 737 476	16 508	635 611 177	-	5 879	63 913	696 560	1 023 263 816
21	85 854	196 790	28 416	146	-	156 185	52 011	97 867	3 305	10 946	631 520
22	484 034	50 346 162	2 050 822	3 888 734	-	68 210 097	-	3 895 510	15 860 196	90 400	144 825 955
23	1 063 595	6 984 141	27 927 802	217 476 205	4 393	2 484 075	254 979	87 638	167 744	1 454 403	257 904 975
25	7 044	731 789	90 848	-	-	7 646	-	15 013	104	18 810	871 254
28	-	18 000	-	-	-	-	-	11 400	-	156	29 556
29	-	875	-	-	-	-	-	-	-	16	891
30	25 345	122 112	6 278	-	-	19 634	1 656	37 097	-	11 845	223 967
31	778 987	895 610	2 853	-	-	-	-	4 220	-	8 521	1 690 191
32	480	14 400	-	-	-	-	-	550	-	600	16 030
33	4 500	5 000	-	-	-	-	-	-	-	-	9 500
<b>Jumlah / Total</b>	<b>7 330 308</b>	<b>206 093 958</b>	<b>51 741 901</b>	<b>614 348 740</b>	<b>1 998 787</b>	<b>1 132 884 991</b>	<b>21 859 595</b>	<b>12 887 767</b>	<b>34 866 577</b>	<b>3 425 735</b>	<b>2 087 438 358</b>

Sumber/Source: Survei Tahunan Perusahaan Industri Manufaktur 2020/2020 Annual Manufacturing Survey

Tabel 8.2 Nilai Pemakaian Bahan Bakar dan Pelumas Menurut Kabupaten/Kota di Sumatera Selatan, 2020

Table 8.2 Value of Fuel and Lubricants Used by Regency/Municipality in Sumatera Selatan, 2020

Kabupaten/ Kota/ Regency/ Municipality	Nilai Pemakaian Bahan Bakar/Value of Fuel Usage (000 rupiah)									
	Bensin/ Gasoline	Solar/ Diesel Fuel	Bio Solar/ Bio Diesel	Batubara/ Coal	Briket Batubara/ Coal Briquettes	Gas Alam/ Natural Gas	Minyak Bakar/Fuel Oil	LPG/LPG	Biomassa/ Biomass	Pelumas/ Lubricant Oil
	(liter/litre)	(liter/litre)	(liter/litre)	(ton)	(kg)	(MMBTU)	(liter/litre)	(kg)	(ton)	(liter/litre)
(1)	(2)	(3)	(4)	(5)	(6)	(7)	(8)	(9)	(10)	(11)
01 Ogan Komering Ulu	184 886	2977 101	11 733 591	105688 172	-	46 334	231 612	69 942	367 627	425 543
02 Ogan Komering Ilir	680 951	35 338 562	163 160	5 301 520	1 475 275	25 876 495	107 654	94 517	1 527 199	619 097
03 Muara Enim	95 928	6 516 405	62 108	294 040	423 461	7 448 049	136	12 126	1 983 269	21 833
04 Lahat	148 860	5 593 403	12 711	3 200	172	-	1 099	748	8 595	24 418
05 Musi Rawas	435 797	12 267 601	3 280 219	5 446	-	-	299	34 497	1 345 253	25 499
06 Musi Banyuasin	1567 219	58 032 350	421 807	-	-	-	-	273 784	-	103 233
07 Banyuasin	683 002	21 257 077	14 831 392	1 249 897	95 414	22 816 986	987 651	7 382 941	5 810 687	254 943
08 OKU Selatan	-	-	-	-	-	-	-	-	39 000	-
09 OKU Timur	95 865	9 688 980	-	-	-	-	-	4 268	7 406 945	2 787
10 Ogan Ilir	964 116	7 804 034	4 577 609	47 507	-	2 435 169	-	63 890	256 896	1 001 387
11 Empat Lawang	21 000	-	481 383	-	-	-	-	2 352	-	500
13 Musi Rawas Utara	6 950	17 319 242	22 834	8 364	-	-	481	1 486	22 464	44 535
71 Palembang	1843 125	28 632 077	15 200 737	501 750 188	244	1 063 900 602	20 508 211	2 613 171	12 506 845	807 612
72 Prabumulih	-	75 600	-	-	-	10 361 356	-	-	-	72 050
73 Pagar Alam	505 969	71 767	-	-	-	-	-	2 131 054	3 591 327	2 567
74 Lubuklinggau	96 640	519 759	954 350	406	4 221	-	22 452	202 991	470	19 731
<b>Jumlah / Total</b>	<b>7 330 308</b>	<b>206 093 958</b>	<b>51 741 901</b>	<b>614 348 740</b>	<b>1 998 787</b>	<b>1 132 884 991</b>	<b>21 859 595</b>	<b>12 887 767</b>	<b>34 866 577</b>	<b>3 425 735</b>

Sumber/Source: Survei Tahunan Perusahaan Industri Manufaktur 2020/2020 Annual Manufacturing Survey

Tabel 9.1 Nilai Input Menurut Klasifikasi Industri di Sumatera Selatan, 2020

Table 9.1 Input Values by Industrial Classification in Sumatera Sumatera, 2020

Nilai Input/Input Values (000 rupiah)							
Klasifikasi Industri/ Industrial Classification	Bahan Baku dan Penolong /Raw Material	Bahan Bakar, Tenaga Listrik dan Gas/ Fuel, Electricity and Gas	Sewa Gedung, Mesin dan Alat/ Rent of Building, Machines and The Equipments	Jasa yang Diberikan Pihak Lain/ Industrial Service	Kemasan, Representasi dan Royalti, Air/ Packaging, Representation Cost and Royalty, Water	Pengeluaran Lainnya /Others	Jumlah/ Total
(1)	(2)	(3)	(4)	(5)	(6)	(7)	(8)
10	25 152 182 868	373 501 906	19 637 717	7 124 294	83 296 959	683 531 916	26 319 275 660
11	272 313 482	68 311 113	11 096 001	476 652	85 443 947	40 186 979	477 828 174
13	16 727 703	1 402 256	93 959	-	216 835	533 731	18 974 484
14	3 142 145	175 939	-	-	82 480	380 050	3 780 614
16	498 426 096	120 019 841	61 052	32 416	30 928 160	94 294 012	743 761 577
17	5 836 073 640	48 980 449	875 798	45 221 891	1 803 533	643 461 916	6 576 417 227
18	6 307 705	954 665	395 000	-	18 200	273 804	7 949 374
19	17 071 045 909	700 227 752	2 782 988	38 916 702	184	2 243 627 053	20 056 600 588
20	5 510 188 821	1 086 950 905	30 352 297	12 902 949	195 940 120	499 414 669	7 335 749 761
21	134 794 389	3 501 795	203 283	1 164 828	2 141 105	57 491 130	199 296 530
22	12 116 003 509	563 917 515	9 765 505	187 843 433	17 989 398	315 396 645	13 210 916 005
23	1 043 592 654	607 328 459	119 194 900	5 005 173	103 091 054	352 447 822	2 230 660 062
25	36 342 763	1 817 620	45 513	9 665	107 309	2 793 604	41 116 474
28	117 600	125 556	-	-	-	26 000	269 156
29	131 520	27 291	-	-	300	-	159 111
30	45 899 584	569 119	281 151	292 916	47 743	10 255 167	57 345 680
31	284 368 064	3 759 316	463 414	113 708	1 803 546	20 161 402	310 669 450
32	594 625	131 030	-	-	-	95 000	820 655
33	625 769	314 215	22 687	-	4 247	1 537	968 455
<b>Jumlah/ Total</b>	<b>68 028 878 846</b>	<b>3 582 016 742</b>	<b>195 271 265</b>	<b>299 104 627</b>	<b>522 915 120</b>	<b>4 964 372 437</b>	<b>77 592 559 037</b>

Sumber/Source: Survei Tahunan Perusahaan Industri Manufaktur 2020/2020 Annual Manufacturing Survey



Tabel 9.2 Nilai Input Menurut Kabupaten/Kota di Sumatera Selatan, 2020

Table 9.2 Input Values by Regency/Municipality in Sumatera Sumatera, 2020

Nilai Input/Input Values (000 rupiah)							
Kabupaten/ Kota/ Regency/ Municipality	Bahan Baku dan Penolong/Raw Material	Bahan Bakar, Tenaga Listrik dan Gas/Fuel, Electricity and Gas	Sewa Gedung, Mesin dan Alat/Rent of Building, Machines and The Equipments	Jasa yang Diberikan Pihak Lain/Industrial Service	Kemasan, Representasi dan Royalti, Air/ Packaging, Representation Cost and Royalty, Water	Pengeluaran Lainnya/ Others	Jumlah/ Total
(1)	(2)	(3)	(4)	(5)	(6)	(7)	(8)
01 Ogan Komerling Ulu	514 722 161	292 654 573	15 740 351	4 800 610	96 457 970	123 585 506	1 047 961 171
02 Ogan Komerling Ilir	6 751 343 703	86 199 054	1 346 561	34 980 183	1 467 764	674 679 098	7 550 016 363
03 Muara Enim	2 588 483 196	25 115 926	981 930	10 056 093	2 521 405	200 081 539	2 827 240 089
04 Lahat	587 998 606	5 912 644	91 142 104	5 116	53 676	52 484 286	737 596 432
05 Musi Rawas	2 830 762 822	32 387 538	575 101	8 345	1 549 376	48 114 263	2 913 397 445
06 Musi Banyuasin	4 388 028 784	334 178 152	7 707 395	40 000	507 701	134 924 693	4 865 386 725
07 Banyuasin	11 527 140 865	219 695 779	17 140 172	1 296 596	115 453 301	333 668 282	12 214 394 995
08 OKU Selatan	224 640	40 200	-	-	20 300	7 800	292 940
09 OKU Timur	515 424 092	24 600 404	148 578	-	5 132 826	40 218 610	585 524 510
10 Ogan Ilir	2 220 439 103	188 363 773	7 674 463	6 848 836	77 552 694	119 174 103	2 620 052 972
11 Empat Lawang	4 070 742	815 235	112 500	196 000	173 150	75 000	5 442 627
13 Musi Rawas Utara	1 703 881 470	21 495 747	1 960 070	12 815	35 496	72 324 047	1 799 709 645
71 Palembang	33 810 054 690	2 326 095 034	46 513 350	240 854 814	221 341 748	3 158 483 931	39 803 343 567
72 Prabumulih	523 731 962	11 776 592	2 778 234	-	-	128 423	538 415 211
73 Pagar Alam	3 750 937	9 894 742	-	-	-	222 545	13 868 224
74 Lubuklinggau	58 821 073	2 791 349	1 450 456	5 219	647 713	6 200 311	69 916 121
<b>Jumlah / Total</b>	<b>68 028 878 846</b>	<b>3 582 016 742</b>	<b>195 271 265</b>	<b>299 104 627</b>	<b>522 915 120</b>	<b>4 964 372 437</b>	<b>77 592 559 037</b>

Sumber/Source: Survei Tahunan Perusahaan Industri Manufaktur 2020/2020 Annual Manufacturing Survey

Tabel 10.1 Nilai Output Menurut Klasifikasi Industri di Sumatera Selatan, 2020

Table 10.1 Output Values by Industrial Classification in Sumatera Selatan, 2020

Klasifikasi Industri/ Industrial Classification	Nilai Output/Output Values (000 rupiah)					Jumlah/ Total
	Barang yang Dihasilkan/ Good Produced	Listrik yang Dijual/ Electricity Sold	Jasa Industri Yang Diterima Dari Pihak Lain/ Industrial Services received from Other Parties	Selisih Nilai Stok Barang Setengah Jadi/ The Difference in Value of the Stock of Intermediate Goods	Penerimaan Lain dari Jasa Non Industri/ Other revenues from Non Industrial Services	
(1)	(2)	(3)	(4)	(5)	(6)	(7)
10	36 555 484 978	7 412 662	647 597 383	- 25 014 301	172 426 808	37 357 907 530
11	1 188 491 229	-	24 165 995	1 337 355	11 393 714	1 225 388 293
13	26 754 940	-	-	- 50 000	-	26 704 940
14	11 096 819	-	380 000	10 000	-	11 486 819
16	1 109 585 792	-	369 321	187 448	7 611 592	1 117 754 153
17	12 925 096 563	-	1 777 906	801 525	67 264 123	12 994 940 117
18	18 361 348	-	-	45 000	36 000	18 442 348
19	27 378 606 541	-	167 604 078	6 817 279 554	463 435	34 363 953 608
20	14 728 608 047	184	23 424 288	4 103 623	409 565 888	15 165 702 030
21	315 914 809	-	5 954 413	475 005	24 842 101	347 186 328
22	16 020 138 095	-	2 215 948 020	216 605 457	65 653 673	18 518 345 245
23	3 111 227 074	-	1 723 535 601	- 55 859 353	125 005 151	4 903 908 473
25	61 364 439	-	1 058 010	43 668	324 011	62 790 128
28	1 405 588	-	-	-	-	1 405 588
29	510 000	-	-	-	-	510 000
30	93 272 782	-	5 816 807	750 449	8 499 277	108 339 315
31	525 445 509	-	1 434 188	- 1 377 941	13 819 465	539 321 221
32	1 751 760	-	-	2 500	-	1 754 260
33	201 703 439	-	1 034 500	-	-	202 737 939
<b>Jumlah / Total</b>	<b>114 274 819 752</b>	<b>7 412 846</b>	<b>4 820 100 510</b>	<b>6 959 339 989</b>	<b>906 905 238</b>	<b>126 968 578 335</b>

Sumber/Source: Survei Tahunan Perusahaan Industri Manufaktur 2020/2020 Annual Manufacturing Survey

Tabel 10.2 Nilai Output Menurut Kabupaten/Kota di Sumatera Selatan, 2020

Table 10.2 Output Values by Regency/Municipality in Sumatera Selatan, 2020

Nilai Output/Output Values (000 Rupiah)						
Kabupaten/ Kota/ Regency/ Municipality	Barang yang Dihasilkan/ Good Produced	Listrik yang Dijual/ Electricity Sold	Jasa Industri Yang Diterima Dari Pihak Lain/ Industrial Services received from Other Parties	Selisih Nilai Stok Barang Setengah Jadi/ The Difference in Value of the Stock of Intermediate Goods	Penerimaan Lain dari Jasa Non Industri/ Other revenues from Non Industrial Services	Jumlah/ Total
(1)	(2)	(3)	(4)	(5)	(6)	(7)
01 Ogan Komerling Ulu	1 429 030 927	297	1 716 911 740	85 086 568	65 881 765	3 296 911 297
02 Ogan Komerling Ilir	15 058 415 453	7 408 618	1 024 492	692 702	110 743 703	15 178 284 968
03 Muara Enim	4 508 925 436	359	1 201 455	9 808 082	28 606 890	4 548 542 222
04 Lahat	977 977 765	428	69 795	- 109	2 383 568	980 431 447
05 Musi Rawas	3 536 635 931	728	31 549 111	- 3 893 131	4 288 443	3 568 581 082
06 Musi Banyuasin	7 062 419 360	0	1 440 148 012	- 24 562 767	6 503 081	8 484 507 686
07 Banyuasin	16 232 010 535	1 299	642 502 914	6 461 786	72 685 703	16 953 662 237
08 OKU Selatan	405 600	-	-	-	-	405 600
09 OKU Timur	766 314 198	-	3 891 621	4 902	-	770 210 721
10 Ogan Ilir	3 484 705 256	-	25 909 619	- 834 945	5 241 041	3 515 020 971
11 Empat Lawang	6 703 166	-	6 942 257	1 994 967	37 500	15 677 890
13 Musi Rawas Utara	2 238 959 096	1 117	182 129	80 546	6 953 350	2 246 176 238
71 Palembang	57 685 214 870	-	782 167 075	6 883 576 683	603 139 152	65 954 097 780
72 Prabumulih	1 099 015 432	-	167 597 528	1 330 000	-	1 267 942 960
73 Pagar Alam	65 737 087	-	-	-	-	65 737 087
74 Lubuklinggau	122 349 640	-	2 762	- 405 295	441 042	122 388 149
<b>Jumlah / Total</b>	<b>114 274 819 752</b>	<b>7 412 846</b>	<b>4 820 100 510</b>	<b>6 959 339 989</b>	<b>906 905 238</b>	<b>126 968 578 335</b>

Sumber/Source: Survei Tahunan Perusahaan Industri Manufaktur 2020/2020 Annual Manufacturing Survey

Tabel 11.1 Nilai Tambah Menurut Klasifikasi Industri di Sumatera Selatan, 2020

Table 11.1 Value Added by Industrial Classification in Sumatera Selatan, 2020

Klasifikasi Industri/ <i>Industrial Classification</i>	Nilai Tambah/ <i>Value Added</i> (000 rupiah)				
	Nilai Output/ <i>Output Values</i>	Nilai Input/ <i>Input Values</i>	Nilai Tambah (Harga Pasar)/ <i>Value Added (Market Price)</i>	Pajak Tak Langsung/ <i>Indirect Tax</i>	Nilai Tambah (Biaya Faktor)/ <i>Value Added (Cost Factor)</i>
(1)	(2)	(3)	(4)	(5)	(6)
10	37 357 907 530	26 319 275 660	11 038 631 870	190 207 966	10 848 423 904
11	1 225 388 293	477 828 174	747 560 119	7 662 806	739 897 313
13	26 704 940	18 974 484	7 730 456	54 901	7 675 555
14	11 486 819	3 780 614	7 706 205	65 221	7 640 984
16	1 117 754 153	743 761 577	373 992 576	588 827	373 403 749
17	12 994 940 117	6 576 417 227	6 418 522 890	1 945 696	6 416 577 194
18	18 442 348	7 949 374	10 492 974	709 365	9 783 609
19	34 363 953 608	20 056 600 588	14 307 353 020	82 988 676	14 224 364 344
20	15 165 702 030	7 335 749 761	7 829 952 269	33 086 437	7 796 865 832
21	347 186 328	199 296 530	147 889 798	-	147 889 798
22	18 518 345 245	13 210 916 005	5 307 429 240	88 806 877	5 218 622 363
23	4 903 908 473	2 230 660 062	2 673 248 411	95 995 272	2 577 253 139
25	62 790 128	41 116 474	21 673 654	1 124 777	20 548 877
28	1 405 588	269 156	1 136 432	11 600	1 124 832
29	510 000	159 111	350 889	-	350 889
30	108 339 315	57 345 680	50 993 635	-	50 993 635
31	539 321 221	310 669 450	228 651 771	3 169 027	225 482 744
32	1 754 260	820 655	933 605	8 761	924 844
33	202 737 939	968 455	201 769 484	14 800	201 754 684
<b>Jumlah / Total</b>	<b>126 968 578 335</b>	<b>77 592 559 037</b>	<b>49 376 019 298</b>	<b>506 441 009</b>	<b>48 869 578 289</b>

Sumber/Source: Survei Tahunan Perusahaan Industri Manufaktur 2020/2020 Annual Manufacturing Survey

Tabel 11.2 Nilai Tambah Menurut Kabupaten/Kota di Sumatera Selatan, 2020

Table 11.2 Value Added by Regency/Municipality in Sumatera Selatan, 2020

Kabupaten/Kota/ Regency/Municipality	Nilai Tambah/Value Added (000 rupiah)				
	Nilai Output/Output Values	Nilai Input/Input Values	Nilai Tambah (Harga Pasar)/Value Added (Market Price)	Pajak Tak Langsung/ Indirect Tax	Nilai Tambah (Biaya Faktor)/Value Added (Cost Factor)
(1)	(2)	(3)	(4)	(5)	(6)
01 Ogan Komering Ulu	3 296 911 297	1 047 961 171	2 248 950 126	46 420 273	2 202 529 853
02 Ogan Komering Ilir	15 178 284 968	7 550 016 363	7 628 268 605	3 879 145	7 624 389 460
03 Muara Enim	4 548 542 222	2 827 240 089	1 721 302 133	12 040 597	1 709 261 536
04 Lahat	980 431 447	737 596 432	242 835 015	23 927 950	218 907 065
05 Musi Rawas	3 568 581 082	2 913 397 445	655 183 637	17 544 448	637 639 189
06 Musi Banyuasin	8 484 507 686	4 865 386 725	3 619 120 961	142 144 477	3 476 976 484
07 Banyuasin	16 953 662 237	12 214 394 995	4 739 267 242	19 459 414	4 719 807 828
08 OKU Selatan	405 600	292 940	112 660	-	112 660
09 OKU Timur	770 210 721	585 524 510	184 686 211	752 227	183 933 984
10 Ogan Ilir	3 515 020 971	2 620 052 972	894 967 999	27 477 387	867 490 612
11 Empat Lawang	15 677 890	5 442 627	10 235 263	917 493	9 317 770
13 Musi Rawas Utara	2 246 176 238	1 799 709 645	446 466 593	1 672 369	444 794 224
71 Palembang	65 954 097 780	39 803 343 567	26 150 754 213	134 889 353	26 015 864 860
72 Prabumulih	1 267 942 960	538 415 211	729 527 749	73 710 525	655 817 224
73 Pagar Alam	65 737 087	13 868 224	51 868 863	710 175	51 158 688
74 Lubuklinggau	122 388 149	69 916 121	52 472 028	895 176	51 576 852
<b>Jumlah / Total</b>	<b>126 968 578 335</b>	<b>77 592 559 037</b>	<b>49 376 019 298</b>	<b>506 441 009</b>	<b>48 869 578 289</b>

Sumber/Source: Survei Tahunan Perusahaan Industri Manufaktur 2020/2020 Annual Manufacturing Survey



# DATA

MENCERDASKAN BANGSA

*Enlighten The Nation*



**BADAN PUSAT STATISTIK  
PROVINSI SUMATERA SELATAN**  
*BPS-Statistics of Sumatera Selatan Province*  
Jalan Kapten Anwar Sastro No.1131 Palembang 30129  
Telepon: (0711) 353174, Fax: (0711) 353174  
Email: bps1600@bps.go.id

ISSN: 2527-7685

