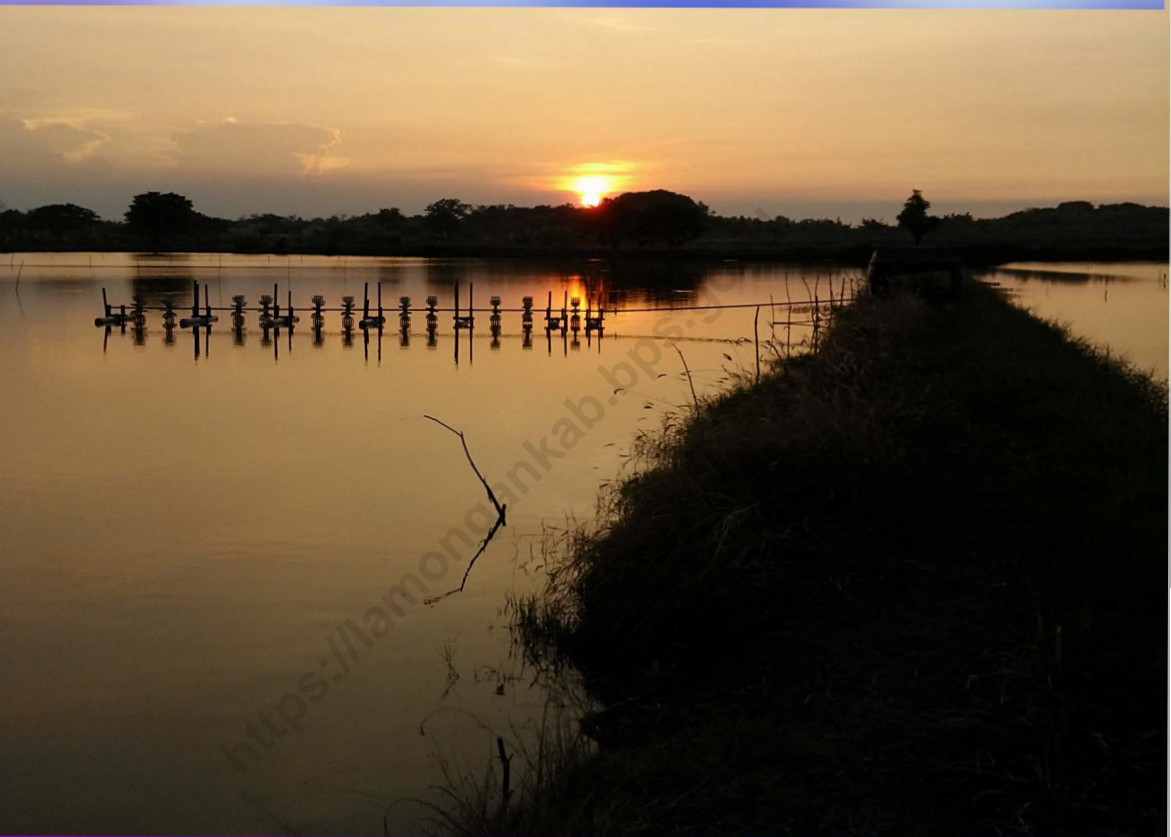


Katalog : 1102001.3524.170

Kecamatan KARANGBINANGUN DALAM ANGKA

2018



**BADAN PUSAT STATISTIK
KABUPATEN LAMONGAN**

Kecamatan KARANGBINANGUN DALAM ANGKA

2018



KECAMATAN KARANGBINANGUN DALAM ANGKA 2018

ISBN :
No. Publikasi : 35240.1822
Katalog BPS : 1102001.3524170

Ukuran Buku : 17,6 X 21,6 cm
Jumlah Halaman : xiv + 113 Halaman

NASKAH

BPS Kabupaten Lamongan

GAMBAR SAMPUL

Pengolahan Lahan Pertanian

DITERBITKAN OLEH

BPS Kabupaten Lamongan

DICETAK OLEH

CV. Azka Putra Pratama Surabaya

Dilarang mengumumkan, mendistribusikan, mengomunikasikan, dan atau menggandakan sebagian atau seluruh isi buku ini untuk tujuan komersial tanpa izin tertulis dari Badan Pusat Statistik.

Peta Administrasi Kecamatan Karangbinangun



KEPALA BADAN PUSAT STATISTIK KABUPATEN LAMONGAN





KATA SAMBUTAN

Kecamatan Karangbinangun Dalam Angka 2018 merupakan publikasi tahunan yang diterbitkan oleh BPS Kabupaten Lamongan. Disadari bahwa publikasi ini belum sepenuhnya memenuhi harapan pihak pemakai data khususnya para perencana, namun diharapkan dapat membantu melengkapi penyusunan rencana pembangunan di Kabupaten Lamongan Khususnya Kecamatan Karangbinangun.

Publikasi ini dapat terwujud berkat kerja sama dan bantuan dari berbagai pihak baik instansi pemerintah maupun swasta. Kepada semua pihak yang telah memberikan bantuan disampaikan penghargaan dan terima kasih yang sebesar-besarnya.

Walaupun publikasi ini telah disiapkan sebaik-baiknya, namun disadari masih ada kekurangan dan kesalahan yang terjadi. Untuk perbaikan publikasi ini, tanggapan dan saran yang bersifat konstruktif dari para pemakai sangat diharapkan.

Lamongan , Juli 2018
Kepala Badan Pusat Statistik
Kabupaten Lamongan

Sri Kadarwati, S.Si, MT



DAFTAR ISI

	Hal.
Peta Kecamatan Karangbinangun	iii
Sambutan Kepala BPS	v
Kata Pengantar	vii
Daftar Isi	viii

DAFTAR TABEL

Tabel	Uraian	Hal.
(1)	(2)	(3)
1 LETAK DAN GEOGRAFIS		
Ulasan	1
Gambar. 1.	Luas Wilayah Kecamatan Karangbinangun.....	2
1.1.1	Luas Wilayah Menurut Desa Kecamatan Karangbinangun Tahun 2017.....	3
1.1.2	Tinggi dari permukaan Laut dan luas Desa Kecamatan Karangbinangun Tahun 2017.....	4
1.1.3	Jarak dari desa ke Ibu kota Kecamatan dan Ibu kota Kabupaten Kecamatan Karangbinangun Tahun 2017.....	5
1.1.4	Jarak Antar Desa/Kelurahan (km) Kecamatan Karangbinangun Tahun 2017.....	6
1.1.5	Koordinat Kantor Desa Kecamatan Karangbinangun Tahun 2017.....	7
1.2.1	Jumlah Hari hujan dan Curah Hujan Kecamatan Karangbinangun Tahun 2017.....	8
1.2.2	Perkembangan Hari Hujan 2015 - 2017 Kecamatan Karangbinangun Tahun 2017.....	9
1.2.3	Perkembangan Curah Hujan 2014-2017 Kecamatan Karangbinangun Tahun 2017.....	10

2 PEMERINTAHAN		
Ulasan.....		11
Gambar 2. Jumlah Dusun Kecamatan Karangbinangun 2017.....		12
2.1 Nama Camat 1990- 2017 Kecamatan Karangbinangun Tahun 2017.....		13
2.2 Nama Kepala Desa dan Sekretaris Desa Kecamatan Karangbinangun Tahun 2017.....		14
2.3 Desa Menurut status Hukum Kecamatan Karangbinangun Tahun 2017.....		15
2.4 Desa Menurut Kategori LPM dan Tingkat Perkembangan Kecamatan Karangbinangun Tahun 2017.....		16
2.5 Jumlah Dusun Lingkungan dan Kantor Desa Kecamatan Karangbinangun Tahun 2017.....		17
2.6 Jumlah Dusun Rukun Warga dan Rukun Tetangga Kecamatan Karangbinangun Tahun 2017.....		18
2.7 Jumlah perangkat desa menurut jenis jabatan dan pendidikan Kecamatan Karangbinangun Tahun 2017.....		19
2.8 Jumlah Anggota BPD Kecamatan Karangbinangun Tahun 2017.....		20
2.9 Pegawai Kantor Kecamatan menurut Pendidikan Kecamatan Karangbinangun Tahun 2017.....		21
3 PENDUDUK		
Ulasan.....		22
Gambar 3. Piramida Penduduk Kecamatan Karangbinangun Tahun 2017..		23
3.1.1 Jumlah penduduk menurut jenis kelamin Kecamatan Karangbinangun Tahun 2017.....		24
3.1.2 Jumlah penduduk, Rumah Tangga dan kepadatan Kecamatan Karangbinangun Tahun 2017.....		25

3.1.3	Penduduk menurut kewarganegaraan Kecamatan Karangbinangun Tahun 2017	26
3.1.4	Penduduk menurut kelompok umur Kecamatan Karangbinangun Tahun 2017	27
3.1.5	Penduduk Laki-laki menurut kelompok umur Kecamatan Karangbinangun Tahun 2017	30
3.1.6	Penduduk Perempuan menurut kelompok umur Kecamatan Karangbinangun Tahun 2017	33

4 SOSIAL DAN PENDIDIKAN

Ulasan		34
Gambar 4. Jumlah Lembaga Sekolah		35
4.1.1 Jumlah Fasilitas Pendidikan Negeri Kecamatan Karangbinangun Tahun 2017		36
4.1.2 Jumlah Fasilitas Pendidikan Swasta Kecamatan Karangbinangun Tahun 2017		37
4.1.3 Jumlah Sekolah, Murid, Guru dan Rasio Murid-Guru TK Swasta Kecamatan Karangbinangun Tahun 2017		38
4.1.4 Jumlah Sekolah, Murid, Guru dan Rasio Murid-Guru RA Swasta Kecamatan Karangbinangun Tahun 2017		39
4.1.5 Jumlah Sekolah, Murid, Guru dan Rasio Murid-Guru SD Negeri Kecamatan Karangbinangun Tahun 2017		41
4.1.6 Jumlah Sekolah, Murid, Guru dan Rasio Murid-Guru MI Swasta Kecamatan Karangbinangun Tahun 2017		43
4.1.7 Jumlah Sekolah, Murid, Guru dan Rasio Murid-Guru SMP Negeri Kecamatan Karangbinangun Tahun 2017		45
4.1.8 Jumlah Sekolah, Murid, Guru dan Rasio Murid-Guru SMP Swasta Kecamatan Karangbinangun Tahun 2017		47
4.1.9 Jumlah Sekolah, Murid, Guru dan Rasio Murid-Guru MTs Swasta Kecamatan Karangbinangun Tahun 2017		49
4.1.10 Jumlah Sekolah, Murid, Guru dan Rasio Murid-Guru SMA Negeri Kecamatan Karangbinangun Tahun 2017		51

4.1.11	Jumlah Sekolah, Murid, Guru dan Rasio Murid-Guru MA Swasta Kecamatan Karangbinangun Tahun 2017.....	53
4.1.12	Jumlah Pondok pesantren, Santri dan Ustadz Kecamatan Karangbinangun Tahun 2017.....	55
4.1.13	Jumlah Fasilitas Olah Raga Menurut Desa dan Jenis Olah Raga Kecamatan Karangbinangun Tahun 2017.....	56
4.1.14	Jumlah Fasilitas Kesehatan Menurut Desa Kecamatan Karangbinangun Tahun 2017.....	58
4.1.15	Jumlah Tenaga Kesehatan menurut desa Kecamatan Karangbinangun Tahun 2017.....	60
4.1.16	Jumlah Penduduk menurut agama Kecamatan Karangbinangun Tahun 2017.....	61
4.1.17	Nikah, Talak, Cerai dan Rujuk Kecamatan Karangbinangun Tahun 2017.....	62
4.1.18	Jumlah Tempat Peribadatan Kecamatan Karangbinangun Tahun 2017.....	63
 5 PERTANIAN		
	Ulasan	64
Gambar	5. Luas Lahan Pertanian di Kecamatan Karangbinangun.....	65
5.1.1	Luas Wilayah menurut Jenis Penggunaan Lahan Kecamatan Karangbinangun Tahun 2017.....	66
5.1.2	Luas Wilayah Menurut Jenis Pengairan Kecamatan Karangbinangun Tahun 2017.....	68
5.1.3	Luas Panen, Produksi dan Produktivitas Padi Kecamatan Karangbinangun Tahun 2017.....	69
5.1.4	Luas Panen, Produksi dan Produktivitas perikanan Kecamatan Karangbinangun Tahun 2017.....	70
5.1.5	Luas Panen, Produksi sawah tambak per jenis ikan Kecamatan Karangbinangun Tahun 2017.....	71
5.1.6	Jumlah Kelompok Tani Kecamatan Karangbinangun Tahun 2017.....	75
5.1.7	Jumlah Alat Pertanian Kecamatan Karangbinangun Tahun 2017.....	76

5 PERTANIAN

Ulasan.....	63
Gambar 5. Luas Lahan Pertanian di Kecamatan Karangbinangun.....	64
5.1.1 Luas Wilayah menurut Jenis Penggunaan Lahan Kecamatan Karangbinangun Tahun 2016.....	65
5.1.2 Luas Wilayah Menurut Jenis Pengairan Kecamatan Karangbinangun Tahun 2016.....	67
5.1.3 Luas Panen, Produksi dan Produktivitas Padi Kecamatan Karangbinangun Tahun 2016.....	68
5.1.4 Luas Panen, Produksi dan Produktivitas Jagung Kecamatan Karangbinangun Tahun 2016.....	69
5.1.5 Luas Panen, Produksi dan Produktivitas Kacang Tanah Kecamatan Karangbinangun Tahun 2016.....	70
5.1.6 Luas Panen, Produksi dan Produktivitas Ubi Kayu Kecamatan Karangbinangun Tahun 2016.....	71
5.1.7 Luas Panen, Produksi dan Produktivitas Kacang Hijau Kecamatan Karangbinangun Tahun 2016.....	72
5.1.8 Luas Panen, Produksi dan Produktivitas Kedelai Kecamatan Karangbinangun Tahun 2016.....	73
5.2.1 Luas Panen, Produksi dan Produktivitas Sayuran Kecamatan Karangbinangun Tahun 2016.....	74
5.3.1 Luas Panen, Produksi dan Produktivitas Buah-buahan Kecamatan Karangbinangun Tahun 2016.....	75
5.4.1 Luas Panen, Produksi dan Produktivitas Tamanan Perkebunan Kecamatan Karangbinangun Tahun 2016.....	76
5.6.1 Jumlah Kelompok Tani Kecamatan Karangbinangun Tahun 2016.....	77
5.6.2 Jumlah Alat Pertanian Kecamatan Karangbinangun Tahun 2016.....	78

6 INDUSTRI

Ulasan.....	77
Gambar 6. Jumlah Usaha Mikro Kecil Kecamatan Karangbinangun	78
6.1.1 Jumlah Industri Menurut Jenis Kecamatan Karangbinangun Tahun 2017.....	79
6.1.2 Jumlah Industri Kecil dan kerajinan Rumah Tangga Kecamatan Karangbinangun Tahun 2017.....	80

7 PERDAGANGAN

Ulasan.....	81
Gambar 7. Jumlah Saran perekonomian TOKO, KIOS dan WARUNG Kecamatan Karangbinangun Tahun 2017.....	82
7.1 Banyaknya Pedagang Kecamatan Karangbinangun Tahun 2017.....	83
7.2 Banyaknya Sarana Perdagangan Menurut Jenisnya Kecamatan Karangbinangun Tahun 2017.....	84
7.3 Jumlah Toko dan PKL Kecamatan Karangbinangun Tahun 2017.....	85
7.4 Jumlah Usaha Jasa perseorangan Kecamatan Karangbinangun Tahun 2017.....	86
7.5 Jumlah Usaha Persewaan, Agen Perjalanan dan Foto Copy Kecamatan Karangbinangun Tahun 2017.....	87
7.6 Jumlah Usaha Jasa perseorangan Kecamatan Karangbinangun Tahun 2017.....	88

8 PERHUBUNGAN

Ulasan	89
Gambar 8. Jarak Kantor Desa ke Kantor Kecamatan (Km) Kecamatan Karangbinangun Tahun 2017.....	90
8.1.1 Jarak Desa ke Fasilitas Umum (km) Kecamatan Karangbinangun Tahun 2017.....	91
8.1.2 Ruas Jalan Poros Kecamatan Karangbinangun Tahun 2017.....	92
8.1.3 Jumlah Angkutan dan Penunjang Angkutan Kecamatan Karangbinangun Tahun 2017.....	93
8.1.4 Jumlah Sarana dan Alat Komunikasi Kecamatan Karangbinangun Tahun 2017.....	94
8.1.5 Jumlah Hotel dan Penginapan Kecamatan Karangbinangun Tahun 2017.....	95

9 EKONOMI DAN KEUANGAN

Ulasan	96
Gambar 9. Jumlah Penerimaan Alokasi Dana Desa Kecamatan Karangbinangun Tahun 2017.....	97
9.1.1 Penerimaan Alokasi Dana Desa (ADD) Kecamatan Karangbinangun Tahun 2017.....	98
9.1.2 Realisasi Pemasukan PBB (Rupiah) Kecamatan Karangbinangun Tahun 2017.....	99
9.1.3 Baku Pajak Bumi dan Bangunan (PBB) Kecamatan Karangbinangun Tahun 2017.....	100
9.1.4 Jumlah BANK menurut Jenis Kecamatan Karangbinangun Tahun 2017.....	101
9.1.5 Jumlah Koperasi Menurut Jenis Koperasi Kecamatan Karangbinangun Tahun 2017.....	102

9		
9.1.2	Realisasi Pemasaan PBB (Rupiah) Kecamatan Karangbinangun Tahun 2016.....	106
9.1.3	Baku Pajak Bumi dan Bangunan (PBB) Kecamatan Karangbinangun Tahun 2016.....	107
9.1.4	Jumlah BANK menurut Jenis Kecamatan Karangbinangun Tahun 2016.....	108
9.1.5	Jumlah Koperasi Menurut Jenis Koperasi Kecamatan Karangbinangun Tahun 2016.....	109

<https://lamongankab.bps.go.id>

Bab I

Letak Geografis Dan Iklim



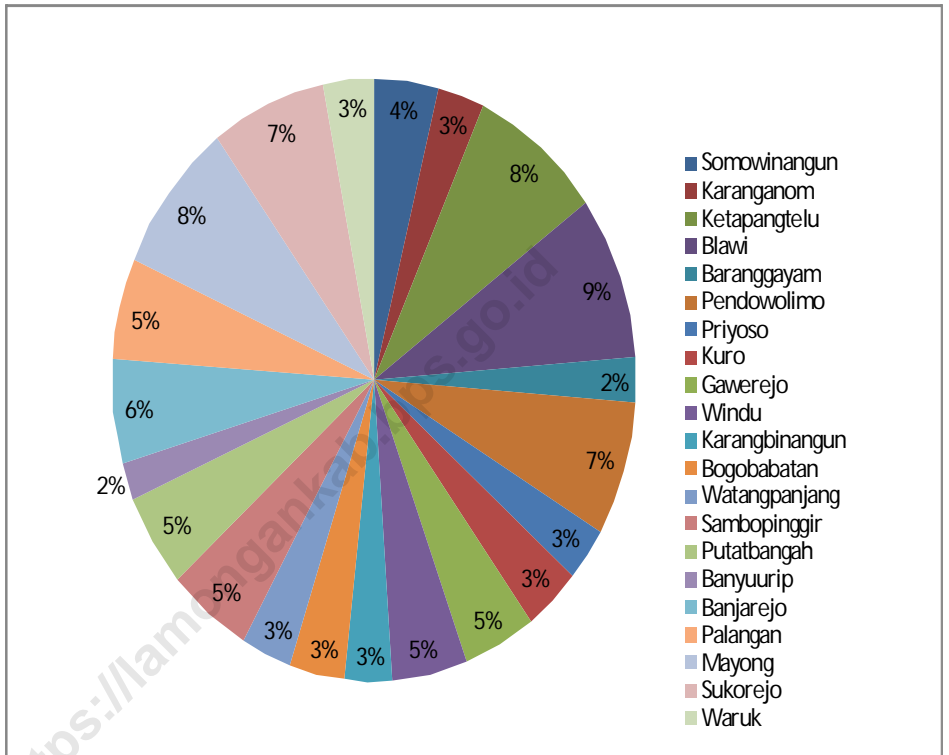
Ulasan Singkat

Kecamatan Karangbinangun terletak pada posisi koordinat $112^{\circ} 28' 45''$ Bujur Timur dan $7^{\circ} 01' 23''$ Lintang Selatan dengan ketinggian dari permukaan air laut (DPL) 0,25 meter (data bersumber dari *google earth*). Dari data tersebut nampak bahwa posisi Desa Blawi, Desa Gawerejo, Desa Putatbangah, Desa Palangan dan Desa Mayong adalah desa yang memiliki DPL tertinggi yaitu 1,50 Diatas Permukaan Laut. Sedangkan desa yang memiliki posisi paling rendah yaitu Desa Ketapangtelu. Data rinci terlihat di Tabel 1.1.2.

Kecamatan Karangbinangun berbatasan langsung dengan beberapa Kecamatan. Sebelah Utara dengan Kecamatan Dukun Kabupaten Gresik, Sebelah Timur berbatasan dengan Kecamatan Glagah, Sebelah Selatan Berbatasan dengan Kecamatan Deket dan Sebelah Barat Berbatasan langsung dengan kecamatan Kalitengah.

Jarak desa dengan Ibukota Kecamatan dapat dilihat pada Tabel 1.1.3 dan jarak antar desa di Kecamatan Karangbinangun dapat dilihat pada Tabel 1.1.4. Dari tabel tersebut bisa dilihat bahwa desa yang terdekat dengan ibukota kecamatan adalah Desa Sambopinggir, Putatbangah dan Watangpanjang yang berjarak kurang dari 2 km, sedangkan desa terjauh adalah Desa Karanganom yang kurang lebih berjarak 12 Km. Untuk jarak antar desa dalam satu kecamatan yang terjauh adalah jarak antara Desa Karanganom dan Desa Gawerejo yang kurang lebih berjarak 16 Km.

**Gambar 1. Luas Wilayah Kecamatan.
Kecamatan Karangbinangun, 2017**



Tabel 1.1.1 Luas Wilayah Menurut Desa Di Kecamatan Karangbinangun, 2017

Desa/Kelurahan	Luas (Km2)	Persentase
(1)	(2)	(3)
1 Somowinangu	1,71	3,98
2 Karanganom	1,24	2,89
3 Ketapangtelu	3,49	8,13
4 Blawi	3,78	8,81
5 Baranggalam	1,04	2,42
6 Pendowolimo	3,10	7,22
7 Priyoso	1,22	2,84
8 Kuro	1,49	3,47
9 Gawerejo	1,94	4,52
10 Windu	1,97	4,59
11 Karangbinang	1,28	2,98
12 Bogobabatan	1,46	3,40
13 Watangpanjar	1,31	3,05
14 Sambopinggir	2,21	5,15
15 Putatbangah	2,18	5,08
16 Banyuurip	0,85	1,98
17 Banjarejo	2,40	5,59
18 Palangan	2,33	5,43
19 Mayong	3,54	8,25
20 Sukorejo	3,04	7,08
21 Waruk	1,34	3,12
	42,92	100,00

Tabel 1.1.2 Tinggi Wilayah di Atas Permukaan Laut (DPL) Menurut Desa di Kecamatan Karangbinangun, 2017

Desa/Kelurahan	Tinggi (m)
(1)	(2)
1 Somowinangun	-0,30
2 Karanganom	-0,30
3 Ketapangtelu	-0,25
4 Blawi	1,50
5 Baranggalayam	0,50
6 Pendowolimo	0,50
7 Priyoso	0,50
8 Kuro	0,50
9 Gawerejo	1,50
10 Windu	1,25
11 Karangbinangun	1,00
12 Bogobabatan	1,00
13 Watangpanjang	0,25
14 Sambopinggir	0,25
15 Putatbangah	1,50
16 Banyuurip	0,25
17 Banjarejo	1,00
18 Palangan	1,50
19 Mayong	1,50
20 Sukorejo	-0,30
21 Waruk	-0,30

Tabel 1.1.3 Jarak dari Desa ke Ibukota Kecamatan dan Ibukota Kabupaten di Kecamatan Karangbinangun, 2017

Desa/Kelurahan	Jarak desa ke Ibu Kota Kecamatan (Km)	Jarak desa ke Ibu Kota Kabupaten (Km)
(1)	(2)	(3)
1 Somowinangun	9	4
2 Karanganom	12	5
3 Ketapangtelu	8	4
4 Blawi	5	5
5 Baranggayam	4	8
6 Pendowolimo	3	7
7 Priyoso	5	10
8 Kuro	6	15
9 Gawerejo	4	12
10 Windu	2	9
11 Karangbinangu	4	9
12 Bogobabatan	4	8
13 Watangpanjan	1	7
14 Samboppinggir	0	12
15 Putatbangah	1	14
16 Banyuurip	3	18
17 Banjarejo	3	19
18 Palangan	6	20
19 Mayong	6	22
20 Sukorejo	11	6
21 Waruk	12	8

Sumber : Kantor Camat Karangbinangun

Tabel 1.1.4 Jarak Antar Desa/Kelurahan (Km) di Kecamatan Karangbinangun, 2017

Kode Desa	Desa/Kelurahan	Somowinangun	Karanganom	Ketapangtelu	Blawi	Baranggayam	Pendowolimo	Priyoso	Kuro	Gawerejo	Windu	Karangbinangun	Bogobabatan	Watangpanjang	Sambopinggir	Putatbangan	Banyuurip	Banjarejo	Palangan	Mayong	Sukorejo	Waruk
		001	Somowinangun	0	3	1	4	7	8	8	12	12	10	12	12	10	9	6	12	12	11	10
002	Karanganom	3	0	5	7	11	11	12	15	16	13	15	15	14	12	9	11	9	8	6	1	2
003	Ketapangtelu	1	5	0	3	6	7	7	10	11	9	10	10	9	8	5	11	11	13	13	6	6
004	Blawi	4	7	3	0	3	4	4	8	8	6	8	8	6	5	2	8	8	11	10	8	9
005	Baranggayam	7	11	6	3	0	1	2	5	7	5	6	6	5	4	5	6	6	9	9	12	12
006	Pendowolimo	8	11	7	4	1	0	2	6	6	4	5	5	4	3	6	5	5	8	8	12	13
007	Priyoso	8	12	7	4	2	2	0	3	5	3	6	6	6	5	6	8	8	10	10	13	13
008	Kuro	12	15	10	8	5	6	3	0	1	4	6	6	7	6	9	8	8	11	11	16	16
009	Gawerejo	12	16	11	8	7	6	5	1	0	2	5	5	6	4	7	7	7	10	10	15	15
010	Windu	10	13	9	6	5	4	3	4	2	0	3	3	3	2	5	5	5	8	8	13	13
011	Karangbinangun	12	15	10	8	6	5	6	6	5	3	0	1	5	4	6	6	6	9	9	14	14
012	Bogobabatan	12	15	10	8	6	5	6	6	5	3	1	0	5	4	6	6	6	9	9	14	14
013	Watangpanjang	10	14	9	6	5	4	6	7	6	3	5	5	0	1	5	5	5	8	8	13	13
014	Sambopinggir	9	12	8	5	4	3	5	6	4	2	4	4	1	0	4	3	3	6	6	11	11
015	Putatbangan	6	9	5	2	5	6	6	9	7	5	6	6	5	4	0	7	7	9	9	10	11
016	Banyuurip	12	11	11	8	6	5	8	8	7	5	6	6	5	3	7	0	2	5	5	10	10
017	Banjarejo	12	9	11	8	6	5	8	8	7	5	6	6	5	3	7	2	0	3	3	9	9
018	Palangan	11	8	13	11	9	8	10	11	10	8	9	9	8	6	9	5	3	0	2	7	7
019	Mayong	10	6	13	10	9	8	10	11	10	8	9	9	8	6	9	5	3	2	0	5	5
020	Sukorejo	4	1	6	8	12	12	13	16	15	13	14	14	13	11	10	10	9	7	5	0	1
021	Waruk	5	2	6	9	12	13	13	16	15	13	14	14	13	11	11	10	9	7	5	1	0

Tabel 1.1.5 Koordinat Kantor Desa/Kelurahan di Kecamatan Karangbinangun, 2017

Desa/Kelurahan	BT	LS
(1)	(2)	(3)
1 Somowinangun	112°25'32	07°02'03
2 Karanganom	112°26'34	07°02'56
3 Ketapangtelu	112°26'34	07°03'38
4 Blawi	112°27'26	07°02'58
5 Baranggayam	112°28'32	07°02'48
6 Pendowolimo	112°28'23	07°02'24
7 Priyoso	112°29'20	07°02'59
8 Kuro	112°30'25	07°02'42
9 Gawerejo	112°29'45	07°02'11
10 Windu	112°29'16	07°01'03
11 Karangbinangun	112°30'09	07°00'54
12 Bogobabatan	112°29'51	07°00'45
13 Watangpanjang	112°29'07	07°00'51
14 Samboppinggir	112°28'45	07°01'23
15 Putatbengah	112°17'44	07°02'19
16 Banyuurip	112°28'09	07°00'34
17 Banjarejo	112°27'38	07°00'49
18 Palangan	112°26'44	07°00'22
19 Mayong	112°26'12	07°01'37
20 Sukorejo	112°26'07	07°02'43
21 Waruk	112°24'57	07°02'41

Sumber : Kantor Camat Karangbinangun

Tabel 1.2.1 Jumlah Hari Hujan dan Curah Hujan di Kecamatan Karangbinangun, 2017

Bulan	Hari Hujan	Curah Hujan (mm)
(1)	(2)	(3)
1 Januari	17	161
2 Pebruari	14	286
3 Maret	12	96
4 April	12	124
5 Mei	6	369
6 Juni	4	183
7 Juli	3	90
8 Agustus	1	5
9 September	-	52
10 Oktober	-	179
11 Nopember	7	134
12 Desember	14	307
Rata-Rata	8	166

Sumber : Stasiun Pengamat Hujan Kuro

Tabel 1.2.2 Perkembangan Hari Hujan di Kecamatan Karangbinangun, 2015- 2017

Bulan	2015	2016	2017
(1)	(4)	(5)	(6)
1 Januari	18	17	7
2 Pebruari	16	14	14
3 Maret	16	12	8
4 April	16	12	11
5 Mei	11	6	5
6 Juni	0	4	5
7 Juli	0	3	4
8 Agustus	0	1	-
9 September	0	0	1
10 Oktober	0	0	6
11 Nopember	6	7	10
12 Desember	14	14	18
Rata-Rata	97	90	89

Sumber : Stasiun Pengamat Hujan

Tabel 1.2.3 Perkembangan Curah Hujan di Kecamatan Karangbinangun, 2015 - 2017

Bulan	2015	2016	2017
(1)	(4)	(5)	(6)
1 Januari	257	161	165
2 Pebruari	326	286	246
3 Maret	179	96	197
4 April	266	124	179
5 Mei	134	369	36
6 Juni	-	183	110
7 Juli	-	90	25
8 Agustus	-	5	-
9 September	-	52	10
10 Oktober	-	179	38
11 Nopember	64	134	167
12 Desember	217	307	251
Rata-Rata	1.443	1.986	1.424

Sumber : Stasiun Pengamat Hujan Kuro

Bab 2 Pemerintahan



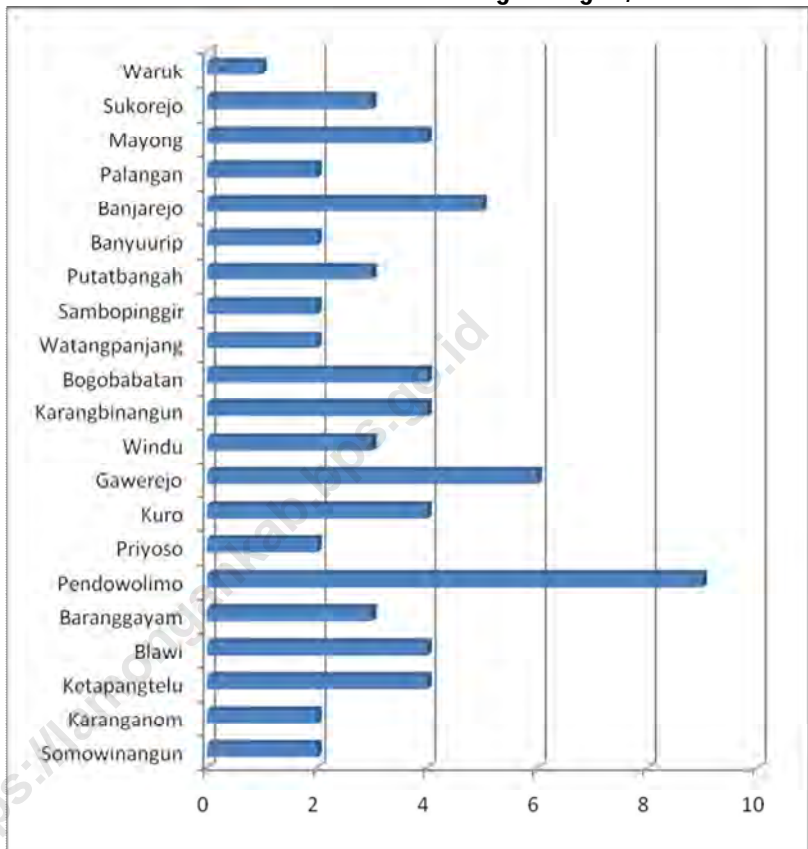
Ulasan Singkat

Dalam kurun waktu Tahun 1990 sampai dengan Tahun 2016 tercatat 8 orang yang menjabat Camat di Kecamatan Karangbinangun dengan periode yang tidak beraturan atau tidak sama, seperti terlihat pada Tabel 2.1. Pada kurun waktu tersebut pejabat Camat terlama yaitu Bapak Drs. Moh. Nalikan, M.M selama 7 Tahun (2005 – 2012), sedangkan yang tersingkat adalah Bapak Drs. Tondo Pramono hanya 1 Tahun (1998 – 1998). Nama Kepala Desa dan Sekretaris Desa tersaji pada Tabel 2.2. Terlihat bahwa pada Jabatan sekretaris Desa ada yang masih kosong pada 7 Desa yaitu Desa Baranggayam, Windu, Sambopinggir, Banyuurip, Palangan, Sukorejo dan Waruk.

Secara Administrasi Kecamatan Karangbinangun terdiri dari 21 Desa. Setiap Desa terbagi menjadi beberapa dusun dengan jumlah seluruhnya 71 dusun. Setiap Dusun terbagi menjadi beberapa Rukun Warga (RW) dan beberapa Rukun Tetangga (RT) dengan jumlah keseluruhan sebanyak 83 RW dan 196 RT.

Desa Pendowolimo adalah desa dengan jumlah dusun terbanyak di Kecamatan Karangbinangun sebanyak 9 dusun dan Desa Banjarejo adalah desa dengan jumlah Rukun Tetangga terbanyak di Kecamatan Karangbinangun, yaitu sebanyak 19 RT.

**Gambar. 2. Jumlah Dusun,
Kecamatan Karangbinangun, 2016**



Tabel 2.1 Nama Camat Karangbinangun di Kecamatan Karangbinangun, 1990 - 2017

Nama Camat	Periode Jabatan
(1)	(2)
1. Drs Suwadji	1990 - 1995
2. Drs. Semarsono	1995 - 1998
3. Drs. Tondo Pramono	1998 - 1998
4. Drs. Soehari	1998 - 2000
5. Drs. Hanny Handono Warih, I	2000 - 2005
6. Drs. Moh Nalikan, M.M.	2005 - 2012
7. Etik Sulistyani, S.Sos.,M.Si.	2012 - 2014
8. Joko Raharto, S.Stp,Map	2014 - 2016
9. Sami'an. SE. MM	2016 - Sekarang

Sumber : Kantor kecamatan karangbinangun

Tabel 2.2 Nama Kepala Desa/Lurah dan Sekretaris Desa/Kelurahan di Kecamatan Karangbinangun, 2017

Desa/Kelurahan	Nama Kades/Lurah	Nama Sekdes
(1)	(2)	(3)
1 Somowinangun	Sirat	Sumadji
2 Karanganom	M. Ainur Rofiq	Suharno
3 Ketapangtelu	Khabib Bainudin	Drs. Rebo Yusuf
4 Blawi	H. Khoirul Huda	Koyin
5 Baranggalayam	Khoirul Muhsinin, Spd.	-
6 Pendowolimo	Yasid Bastomi	Moh. Shochib
7 Priyoso	Suminto	Khairun
8 Kuro	Ainur Rofik	Subari
9 Gawerejo	Ani Farida	Moh. Shoheh
10 Windu	Hartono, ST	-
11 Karangbinangun	Sumarno	M. An. Nurhadi
12 Bogobabatan	Moh. Mahmud	Juwahir
13 Watangpanjang	Badiatu Nikmah	Biyanto
14 Samboppinggir	Sunarto	-
15 Putatbangah	Drs. Markat	H.m. Latip
16 Banyuurip	Nawawi	-
17 Banjarejo	Karmono, S.Pd	Drs. Sugriyanto
18 Palangan	Maryanto	-
19 Mayong	Nur Misbah	Ahmad Fauzi
20 Sukorejo	Sholeh Arifin	-
21 Waruk	Abdul Shomad	-

Sumber : Kantor kecamatan karangbinangun

Tabel 2.3 Desa/Kelurahan menurut Status Hukum di Kecamatan Karangbinangun, 2017

Desa/Kelurahan	Status Hukum	Status Desa/Kelurahan
(1)	(2)	(3)
1 Somowinangun	Definitif	Desa
2 Karanganom	Definitif	Desa
3 Ketapangtelu	Definitif	Desa
4 Blawi	Definitif	Desa
5 Baranggalayam	Definitif	Desa
6 Pendowolimo	Definitif	Desa
7 Priyoso	Definitif	Desa
8 Kuro	Definitif	Desa
9 Gawerejo	Definitif	Desa
10 Windu	Definitif	Desa
11 Karangbinangun	Definitif	Desa
12 Bogobabatan	Definitif	Desa
13 Watangpanjang	Definitif	Desa
14 Sambopinggir	Definitif	Desa
15 Putatbahah	Definitif	Desa
16 Banyuurip	Definitif	Desa
17 Banjarejo	Definitif	Desa
18 Palangan	Definitif	Desa
19 Mayong	Definitif	Desa
20 Sukorejo	Definitif	Desa
21 Waruk	Definitif	Desa

Sumber : Kantor camat Karangbinangun

Tabel 2.4 Desa menurut Kategori LPM dan Tingkat Perkembangannya di Kecamatan Karangbinangun, 2017

Desa/Kelurahan	Kategori LPM	Tingkat Perkembangannya
(1)	(2)	(3)
1 Somowinangun	Kategori 3	Swasembada
2 Karanganom	Kategori 3	Swasembada
3 Ketapangtelu	Kategori 3	Swasembada
4 Blawi	Kategori 3	Swasembada
5 Baraggayam	Kategori 3	Swasembada
6 Pendowolimo	Kategori 3	Swasembada
7 Priyoso	Kategori 3	Swasembada
8 Kuro	Kategori 3	Swasembada
9 Gawerejo	Kategori 3	Swasembada
10 Windu	Kategori 3	Swasembada
11 Karangbinangun	Kategori 3	Swasembada
12 Bogobabatan	Kategori 3	Swasembada
13 Watangpanjang	Kategori 3	Swasembada
14 Sambopinggir	Kategori 3	Swasembada
15 Putatbangah	Kategori 3	Swasembada
16 Banyuurip	Kategori 3	Swasembada
17 Banjarejo	Kategori 3	Swasembada
18 Palangan	Kategori 3	Swasembada
19 Mayong	Kategori 3	Swasembada
20 Sukorejo	Kategori 3	Swasembada
21 Waruk	Kategori 3	Swasembada

Sumber : Kantor Camat Karangbinangun

Tabel 2.5 Jumlah Dusun, Lingkungan dan Tempat Kantor Desa/Kelurahan di Kecamatan Karangbinangun, 2017

Desa/Kelurahan	Jumlah Dusun	Jumlah Lingkungan	Tempat Kantor Desa/Kelurahan
(1)	(2)	(3)	(4)
1 Somowinangun	2	2	Luntas
2 Karanganom	2	2	Karanganomkulon
3 Ketapangtelu	4	4	Ketapang
4 Blawi	4	4	Blawi
5 Baranggayam	3	3	Baturono
6 Pendowolimo	9	9	Kauman
7 Priyoso	2	2	Priyosowetan
8 Kuro	4	4	Kuro
9 Gawerejo	6	6	Alas malang
10 Windu	3	3	Windu
11 Karangbinangun	4	4	Karangbinangun
12 Bogobabatan	4	4	Badan
13 Watangpanjang	2	2	Watangan
14 Sambopinggir	2	2	Sambo
15 Putatbangah	3	3	Magok
16 Banyuurip	2	2	Bakalan
17 Banjarejo	5	5	Banjaranyar
18 Palangan	2	2	Palangan
19 Mayong	4	4	Mayongtengah
20 Sukorejo	3	3	Wedeng
21 Waruk	1	1	Waruk
Jumlah	71	71	

Sumber : Kantor Kecamatan Karangbinangun

Tabel 2.6 Jumlah Dusun, Lingkungan, Rukun Warga, dan Rukun Tetangga di Kecamatan Karangbinangun, 2017

Desa/Kelurahan	Dusun	RW	RT
(1)	(2)	(3)	(4)
1 Somowinangun	2	3	8
2 Karanganom	2	4	8
3 Ketapangtelu	4	4	8
4 Blawi	4	6	16
5 Barangayam	3	3	6
6 Pendowolimo	9	3	9
7 Priyoso	2	3	6
8 Kuro	4	3	7
9 Gawerejo	6	3	9
10 Windu	3	3	9
11 Karangbinangun	4	5	11
12 Bogobabatan	4	4	9
13 Wa tangpanjang	2	3	6
14 Samboppinggir	2	4	12
15 Putatbangah	3	4	8
16 Banyuurip	2	4	8
17 Banjarejo	5	8	19
18 Palangan	2	4	8
19 Mayong	4	4	11
20 Sukorejo	3	6	11
21 Waruk	1	2	7
Jumlah	71	83	196

Sumber : Kantor Kecamatan Karangbinangun

Tabel 27 Jumlah Perangkat Desa menurut Jenis Jabatan dan Pendidikan Kecamatan Karangbinangun, 2017

Jenis Jabatan/ Perangkat Desa	Pendidikan Terakhir												Jumlah		
	SD		SMP		SMA		D1/D2/CB		D4/S1		S2				
	L	P	L	P	L	P	L	P	L	P	L	P	L	P	
(1)	(2)	(3)	(4)	(5)	(6)	(7)	(8)	(9)	(10)	(11)	(12)	(13)	(14)	(15)	
1. Kepala Desa					12					7	1	1		20	1
2. Sekretaris Desa					3					11				14	0
3. Kaur Umum			4		8					6				18	0
4. Kaur Keuangan					12					6				18	0
5. Kasi Pemerintahan					15		1			2				18	0
6. Kasi Kesjahteraan Masyarakat					14			1	3	2				17	3
7. Kasi Ekonomi Pembangunan					16				5					21	0
8. Kasi Pemberdayaan Perempuan														0	0
9. Kasi Ketertarikan Keterlibatan			2		14				3					19	0
10. Pembantu Umum			4		15									19	0
11. Kepala Dusun			18		38		1		10					67	0
Jumlah	0	0	28	0	147	0	2	1	58	3	1	0	231	4	

Sumber: Kantor Kecamatan Karangbinangun

Tabel 2.8 Jumlah anggota BPD dan Linmas di Kecamatan Karangbinangun, 2017

Desa/Kelurahan	BPD	Linmas
(1)	(2)	(3)
1 Somowinangun	7	15
2 Karanganom	7	12
3 Ketapangtelu	9	15
4 Blawi	11	17
5 Baranggayam	5	12
6 Pendowolimo	9	18
7 Priyoso	5	13
8 Kuro	5	11
9 Gawerejo	7	12
10 Windu	6	12
11 Karangbinangun	5	15
12 Bogobabatan	7	17
13 Watangpanjang	8	14
14 Sambopinggir	9	19
15 Putatbangah	7	12
16 Banyuurip	7	16
17 Banjarejo	11	18
18 Palangan	7	18
19 Mayong	11	19
20 Sukorejo	7	13
21 Waruk	5	11
Jumlah	155	309

Sumber : Kantor Kecamatan Karangbinangun

Tabel 2.9 Pegawai Kantor Camat menurut Pendidikan dan Jenis Kelamin di Kecamatan Karangbinangun, 2017

Jabatan	Pendidikan					Jumlah
	SD	SMP	SMU	PT	Lainnya	
(1)	(2)	(3)	(4)	(5)	(6)	(7)
1. Camat	-	-	-	1	-	1
2. Sekretaris Camat	-	-	-	1	-	1
- Kasubbag Umum	-	-	-	1	-	1
Staf Subbag. Umum	-	-	1	-	-	1
- Kasubbag. Keu&PerIngkp	-	-	-	1	-	1
Staf Subbag. Keua&PerIngkp	-	-	-	1	-	1
3. Kasie. Tata Pemerintahan	-	-	-	1	-	1
Staf Tata Pemerintahan	-	-	-	4	-	4
4. Kasie. Pmd	-	-	-	1	-	1
Staf. Pmd	-	-	-	-	-	0
5. Kasie. Kamtib	-	-	-	1	-	1
Staf Kamtib	-	-	-	2	-	2
6. Kasie. Ekbang	-	-	-	1	-	1
Staf Ekbang	-	-	-	1	-	1
Jumlah	0	0	1	16	0	17

Sumber : Kantor Camat Karangbinangun

Bab 3 Penduduk

<https://lam.jarkab.bps.go.id>



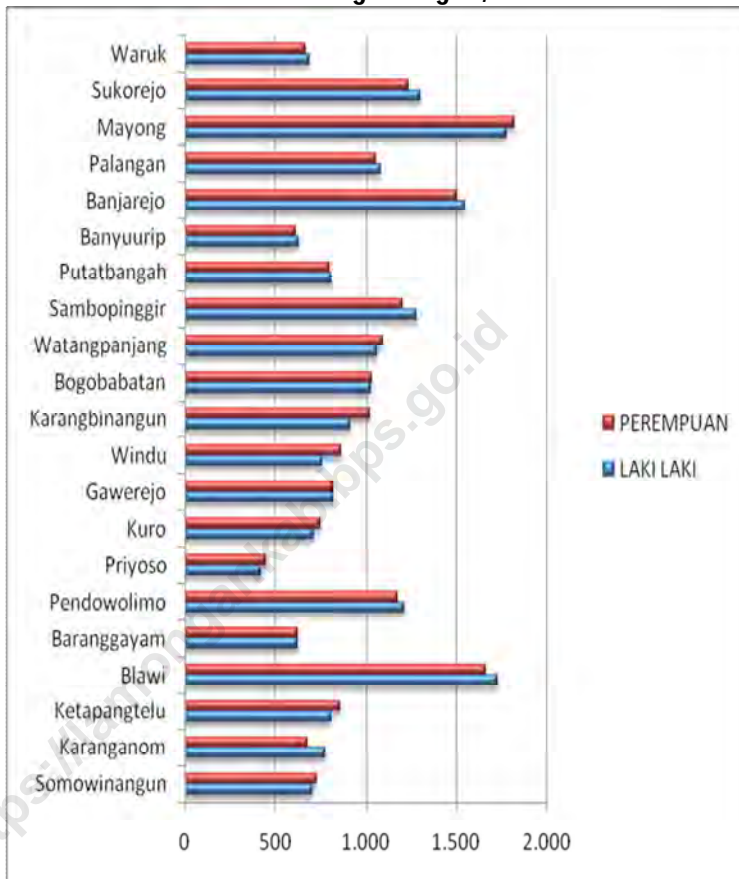
Ulasan Singkat

Pada keadaan 31 Desember 2017, Jumlah Penduduk Kecamatan Karangbinangun mencapai 40.535 Jiwa, yang tersebar di 21 Desa. Desa Mayong, Desa Blawi dan Desa Banjarejo merupakan desa yang memiliki penduduk terbanyak, masing-masing sebesar 3.554 jiwa, 3.317 jiwa dan 3.015 jiwa. Sedangkan desa yang paling sedikit jumlah penduduknya adalah Desa Priyoso sebanyak 827 jiwa. Secara lengkap mengenai persebaran penduduk yang ada di Kecamatan Karangbinangun dapat dilihat pada Tabel 3.1.1.

Perbandingan antara jumlah penduduk laki – laki dan perempuan atau *sex ratio* (Rasio Jenis Kelamin), pada tahun 2017 di Kecamatan Karangbinangun sebesar 100% yang dapat diartikan bahwa setiap 100 penduduk perempuan terdapat 100 penduduk laki – laki. Untuk lebih jelasnya di tingkat desa dapat di lihat pada Tabel 3.1.1

Kepadatan penduduk pada tahun 2017 di Kecamatan Karangbinangun adalah 944 jiwa per km². Pada tingkat desa, penduduk terpadat pada tahun 2017 adalah Desa Watangpanjang yaitu 1.584 jiwa per km², sedangkan desa dengan kepadatan penduduk terendah adalah Desa Ketapangtelu dengan hanya 452 jiwa per km². Data lengkap mengenai kepadatan penduduk setiap desa dapat dilihat pada Tabel 3.1.6.

**Gambar 3. Piramida Penduduk
Kecamatan Karangbinangun, 2017**



Tabel 3.1.1 Jumlah Penduduk menurut Jenis Kelamin di Kecamatan Karangbinangun, 2017

Desa/Kelurahan	Laki-Laki	Perempuan	Laki-Laki + Perempuan	Rasio Jenis Kelamin
(1)	(2)	(3)	(4)	(5)
1 Somowinangun	673	691	1.364	97,40
2 Karanganom	755	663	1.418	113,88
3 Ketapangtelu	783	828	1.611	94,57
4 Blawi	1.711	1.606	3.317	106,54
5 Baraggayam	600	621	1.221	96,62
6 Pendowolimo	1.190	1.193	2.383	99,75
7 Priyoso	401	426	827	94,13
8 Kuro	699	738	1.437	94,72
9 Gawerejo	842	832	1.674	101,20
10 Windu	772	860	1.632	89,77
11 Karangbinangun	937	1.017	1.954	92,13
12 Bogobabatan	987	970	1.957	101,75
13 Watangpanjang	1.020	1.055	2.075	96,68
14 Sambopinggir	1.231	1.172	2.403	105,03
15 Putatbengah	793	780	1.573	101,67
16 Banyuurip	608	579	1.187	105,01
17 Banjarejo	1.530	1.485	3.015	103,03
18 Palangan	1.086	1.045	2.131	103,92
19 Mayong	1.762	1.792	3.554	98,33
20 Sukorejo	1.256	1.216	2.472	103,29
21 Waruk	666	664	1.330	100,30
Jumlah	20.302	20.233	40.535	100,34

Sumber : Kantor Kecamatan Karangbinangun Kab. Lamongan

Tabel 3.1.2 Jumlah Penduduk, Rumah Tangga dan Kepadatan di Kecamatan Karangbinangun. 2017

Desa/Kelurahan	Luas (Km ²)	Penduduk	Rumah Tangga	Kepadatan	Rata-Rata Per Rumah tangga
(1)	(2)	(3)	(4)	(5)	(6)
1 Somowinangun	1,71	1.364	419	798	3
2 Karanganom	1,24	1.418	401	1.144	4
3 Ketapangtelu	3,49	1.611	246	462	7
4 Blawi	3,78	3.317	838	878	4
5 Baranggayam	1,04	1.221	500	1.174	2
6 Pendowolimo	3,10	2.383	554	769	4
7 Priyoso	1,22	827	555	678	1
8 Kuro	1,49	1.437	313	964	5
9 Gawerejo	1,94	1.674	299	863	6
10 Windu	1,97	1.632	874	828	2
11 Karangbinangun	1,28	1.954	330	1.527	6
12 Bogobabatan	1,46	1.957	544	1.340	4
13 Watangpanjang	1,31	2.075	327	1.584	6
14 Sambopinggir	2,21	2.403	825	1.087	3
15 Putatbengah	2,18	1.573	379	722	4
16 Banyuurip	0,85	1.187	571	1.396	2
17 Banjarejo	2,40	3.015	392	1.256	8
18 Palangan	2,33	2.131	307	915	7
19 Mayong	3,54	3.554	587	1.004	6
20 Sukorejo	3,04	2.472	557	813	4
21 Waruk	1,34	1.330	558	993	2
	43	40.535	10.376	944	4

Sumber : Kantor Camat Karangbinangun

Tabel 3.1.3 Penduduk menurut Kewarganegaraan di Kecamatan Karangbinangun, 2017

Desa/Kelurahan	WNI		WNA		Jumlah	
	L	P	L	P	L	P
(1)	(2)	(3)	(4)	(5)	(6)	(7)
1 Somowinangun	673	691	0	0	673	691
2 Karanganom	755	663	0	0	755	663
3 Ketapangtelu	783	828	0	0	783	828
4 Blawi	1.711	1.606	0	0	1.711	1.606
5 Baranggayam	600	621	0	0	600	621
6 Pendowolimo	1.190	1.193	0	0	1.190	1.193
7 Priyoso	401	426	0	0	401	426
8 Kuro	699	738	0	0	699	738
9 Gawerejo	842	832	0	0	842	832
10 Windu	772	860	0	0	772	860
11 Karangbinangun	937	1.017	0	0	937	1.017
12 Bogobabatan	987	970	0	0	987	970
13 Watangpanjang	1.020	1.055	0	0	1.020	1.055
14 Sambopinggir	1.231	1.172	0	0	1.231	1.172
15 Putatbangah	793	780	0	0	793	780
16 Banyuurip	608	579	0	0	608	579
17 Banjarejo	1.530	1.485	0	0	1.530	1.485
18 Palangan	1.086	1.045	0	0	1.086	1.045
19 Mayong	1.762	1.792	0	0	1.762	1.792
20 Sukorejo	1.256	1.216	0	0	1.256	1.216
21 Waruk	666	664	0	0	666	664
Jumlah	20.302	20.233	0	0	20.302	20.233

Sumber: Kantor Camat Karangbinangun

Tabel 3.1.4 Penduduk menurut Kelompok Umur di Kecamatan Karangbinangun, 2017

Desa/Kelurahan	Kelompok Umur				
	0-4	5-9	10-14	15-19	20-24
(1)	(2)	(3)	(4)	(5)	(6)
1 Somowinangun	116	132	119	106	99
2 Karanganom	101	87	113	133	128
3 Ketapangtelu	131	129	131	111	134
4 Blawi	229	224	312	328	280
5 Baranggalayam	78	114	144	112	75
6 Pendowolimo	135	188	197	232	137
7 Priyoso	64	72	68	77	47
8 Kuro	147	138	167	186	120
9 Gawerejo	131	152	152	137	131
10 Windu	151	129	150	116	92
11 Karangbinangun	179	198	164	120	100
12 Bogobabatan	149	165	189	171	145
13 Watangpanjang	145	170	192	187	121
14 Sambopinggir	191	190	219	227	169
15 Putatbengah	126	125	135	105	79
16 Banyuurip	106	81	96	76	57
17 Banjarejo	245	238	306	190	203
18 Palangan	153	184	156	191	102
19 Mayong	282	314	325	291	216
20 Sukorejo	195	175	171	204	196
21 Waruk	93	92	109	118	94
Jumlah	3.147	3.297	3.615	3.418	2.725

Sumber : Kantor Camat Karangbinangun

Lanjutan Tabel 3.1.4

Desa/Kelurahan	Kelompok Umur				
	25 - 29	30-34	35-39	40-44	45-49
(1)	(7)	(8)	(9)	(10)	(11)
1 Somowinangun	134	105	90	92	106
2 Karanganom	117	76	110	107	113
3 Ketapangtelu	138	94	111	128	125
4 Blawi	291	234	242	258	266
5 Baranggayam	67	68	63	99	100
6 Pendowolimo	164	136	160	166	172
7 Priyoso	47	52	55	47	62
8 Kuro	120	135	122	131	121
9 Gawerejo	147	120	116	119	104
10 Windu	107	109	105	142	129
11 Karangbinangun	148	138	145	119	136
12 Bogobabatan	154	147	133	148	136
13 Watangpanjang	165	137	142	163	139
14 Sambopinggir	206	155	175	202	175
15 Putatbangah	99	104	90	128	151
16 Banyuurip	92	76	85	78	95
17 Banjarejo	194	204	223	211	196
18 Palangan	105	129	155	146	138
19 Mayong	219	222	268	313	264
20 Sukorejo	259	219	182	202	187
21 Waruk	105	102	126	107	104
Jumlah	3.071	2.754	2.889	3.096	3.008

Sumber : Kantor Camat Karangbinangun

Lanjutan Tabel 3.1.4

Desa/Kelurahan	Kelompok Umur				Jumlah
	50-54	55 - 59	60 - 64	65+	
(1)	(12)	(13)	(14)	(15)	(16)
1 Somowinangun	94	49	40	82	1.364
2 Karangnom	118	81	36	98	1.418
3 Ketapangtelu	113	101	41	124	1.611
4 Blawi	235	151	75	192	3.317
5 Baranggayam	86	55	54	106	1.221
6 Pendowolimo	191	166	121	218	2.383
7 Priyoso	56	61	42	77	827
8 Kuro	142	109	85	231	1.954
9 Gawerejo	86	81	64	134	1.674
10 Windu	97	72	57	176	1.632
11 Karangbinangun	145	109	73	180	1.954
12 Bogobabatan	112	111	45	152	1.957
13 Watangpanjang	153	108	81	172	2.075
14 Sambopinggir	156	112	64	162	2.403
15 Putatbangah	106	117	71	137	1.573
16 Banyuurip	111	71	40	123	1.187
17 Banjarejo	201	174	152	278	3.015
18 Palangan	145	117	108	302	2.131
19 Mayong	222	167	143	308	3.554
20 Sukorejo	167	106	56	153	2.472
21 Waruk	96	64	41	79	1.330
Jumlah	2.820	2.169	1.475	3.469	41.036

Sumber : Kantor Camat Karangbinangun

Tabel 3.1.5 Penduduk Laki-Laki menurut Kelompok Umur di Kecamatan Karangbinangun, 2017

Desa/Kelurahan	Kelompok Umur				
	0-4	5-9	10-14	15-19	20-24
(1)	(2)	(3)	(4)	(5)	(6)
1 Somowinangun	62	61	56	53	52
2 Karanganom	60	47	65	84	60
3 Ketapangtelu	67	53	58	52	77
4 Blawi	116	112	167	185	140
5 Baranggayam	40	59	80	63	43
6 Pendowolimo	58	111	100	131	84
7 Priyoso	29	41	38	50	22
8 Kuro	78	78	100	84	69
9 Gawerejo	63	89	89	67	61
10 Windu	78	62	67	59	46
11 Karangbinangun	98	87	83	60	51
12 Bogobabatan	86	86	90	85	87
13 Watangpanjang	75	69	101	106	64
14 Sambopinggir	106	105	106	126	87
15 Putatbangah	64	59	76	71	40
16 Banyuurip	53	48	55	37	27
17 Banjarejo	148	119	155	102	93
18 Palangan	78	112	94	100	53
19 Mayong	153	149	172	162	107
20 Sukorejo	91	90	94	110	101
21 Waruk	49	52	53	67	43
Jumlah	1.652	1.689	1.899	1.854	1.407

Sumber : Kantor Camat Karangbinangun

Lanjutan Tabel 3.1.5

Desa/Kelurahan	Kelompok Umur				
	25 - 29	30-34	35-39	40-44	45-49
(1)	(7)	(8)	(9)	(10)	(11)
1 Somowinangun	62	61	44	53	45
2 Karangnom	73	32	59	52	56
3 Ketapangtelu	63	52	58	52	76
4 Blawi	165	122	133	125	128
5 Baranggayam	33	30	23	44	55
6 Pendowolimo	81	65	78	73	87
7 Priyoso	20	25	34	20	23
8 Kuro	71	59	71	59	56
9 Gawerejo	97	60	54	54	58
10 Windu	51	54	54	61	65
11 Karangbinangun	67	55	68	71	63
12 Bogobabatan	86	79	64	73	71
13 Watangpanjang	81	65	70	87	64
14 Sambopinggir	121	83	77	97	87
15 Putatbangah	51	57	33	74	66
16 Banyuurip	52	34	49	41	44
17 Banjarejo	105	116	96	107	98
18 Palangan	60	54	81	75	70
19 Mayong	106	103	130	161	144
20 Sukorejo	147	119	93	109	86
21 Waruk	53	58	53	62	49
Jumlah	1.638	1.375	1.413	1.540	1.480

Sumber : Kantor Camat Karangbinangun

Lanjutan Tabel 3.1.5

Desa/Kelurahan	Kelompok Umur				Jumlah
	50-54	55 - 59	60 - 64	65+	
(1)	(12)	(13)	(14)	(15)	(16)
1 Somowinangun	52	25	21	26	673
2 Karangnom	62	46	20	39	755
3 Ketapangtelu	45	61	25	44	783
4 Blawi	127	85	37	69	1.711
5 Baraggayam	39	27	22	42	600
6 Pendowolimo	90	88	61	83	1.190
7 Priyoso	29	26	15	29	401
8 Kuro	71	46	22	73	699
9 Gawerejo	38	38	23	51	842
10 Windu	47	35	27	66	772
11 Karangbinangun	78	55	39	62	937
12 Bogobabatan	52	44	24	60	987
13 Watangpanjang	74	64	38	62	1.020
14 Sambopinggir	84	55	31	66	1.231
15 Putatbangah	49	64	37	52	793
16 Banyuurip	48	49	21	50	608
17 Banjarejo	104	90	76	121	1.530
18 Palangan	75	63	41	130	1.086
19 Mayong	106	96	60	113	1.762
20 Sukorejo	78	58	24	56	1.256
21 Waruk	56	31	13	27	666
Jumlah	1.392	1.133	663	1.306	20.302

Sumber : Kantor Camat karangbinangun

Tabel 3.1.6 Penduduk Perempuan menurut Kelompok Umur di Kecamatan Karangbinangun, 2017

Desa/Kelurahan	Kelompok Umur				
	0-4	5-9	10-14	15-19	20-24
(1)	(2)	(3)	(4)	(5)	(6)
1 Somowinangun	54	71	63	53	47
2 Karanganom	41	40	48	49	68
3 Ketapangtelu	64	76	73	59	57
4 Blawi	113	112	145	143	140
5 Baranggalayam	38	55	64	49	32
6 Pendowolimo	77	77	97	101	53
7 Priyoso	35	31	30	27	25
8 Kuro	50	43	49	74	37
9 Gawerejo	68	63	63	70	70
10 Windu	73	67	83	57	46
11 Karangbinangun	81	111	81	60	49
12 Bogobabatan	63	79	99	86	58
13 Watangpanjang	70	101	91	81	57
14 Sambopinggir	85	85	113	101	82
15 Putatbengah	62	66	59	34	39
16 Banyuurip	53	33	41	39	30
17 Banjarejo	97	119	151	88	110
18 Palangan	75	72	62	91	49
19 Mayong	129	165	153	129	109
20 Sukorejo	104	85	77	94	95
21 Waruk	44	40	56	51	51
	1.476	1.591	1.698	1.536	1.304

Sumber : Kantor Camat Karangbinangun

Lanjutan Tabel 3.1.6

Desa/Kelurahan	Kelompok Umur				
	25 - 29	30-34	35-39	40-44	45-49
(1)	(7)	(8)	(9)	(10)	(11)
1 Somowinangun	72	44	46	39	61
2 Karanganom	44	44	51	55	57
3 Ketapangtelu	75	42	53	76	49
4 Blawi	126	112	109	133	138
5 Baranggayam	34	38	40	55	45
6 Pendowolimo	83	71	82	93	85
7 Priyoso	27	27	21	27	39
8 Kuro	36	55	37	52	47
9 Gawerejo	50	60	62	65	46
10 Windu	56	55	51	81	64
11 Karangbinangun	81	83	77	48	73
12 Bogobabatan	68	68	69	75	65
13 Watangpanjang	84	72	72	76	75
14 Sambopinggir	85	72	98	105	88
15 Putatbangah	48	47	57	54	85
16 Banyuurip	40	42	36	37	51
17 Banjarejo	89	88	127	104	98
18 Palangan	45	75	74	71	68
19 Mayong	113	119	138	152	120
20 Sukorejo	112	100	89	93	101
21 Waruk	52	44	73	45	55
	1.420	1.358	1.462	1.536	1.510

Sumber : Kantor Camat Karangbinangun

Lanjutan Tabel 3.1.6

Desa/Kelurahan	Kelompok Umur				Jumlah
	50-54	55 - 59	60 - 64	65+	
(1)	(12)	(13)	(14)	(15)	(16)
1 Somowinangun	42	24	19	56	691
2 Karangnom	56	35	16	59	663
3 Ketapangtelu	68	40	16	80	828
4 Blawi	108	66	38	123	1.606
5 Baranggayam	47	28	32	64	621
6 Pendowolimo	101	78	60	135	1.193
7 Priyoso	27	35	27	48	426
8 Kuro	51	46	46	115	738
9 Gawerejo	48	43	41	83	832
10 Windu	50	37	30	110	860
11 Karangbinangun	67	54	34	118	1.017
12 Bogobabatan	60	67	21	92	970
13 Watangpanjang	79	44	43	110	1.055
14 Sambopinggir	72	57	33	96	1.172
15 Putatbangah	57	53	34	85	780
16 Banyuurip	63	22	19	73	579
17 Banjarejo	97	84	76	157	1.485
18 Palangan	70	54	67	172	1.045
19 Mayong	116	71	83	195	1.792
20 Sukorejo	89	48	32	97	1.216
21 Waruk	40	33	28	52	664
Jumlah	1.408	1.019	795	2.120	20.233

Sumber : Kantor Camat Karangbinangun

Bab 4

Sosial Dan Pendidikan



Ulasan Singkat

Pada bab ini ditampilkan jumlah data tentang sarana pendidikan lengkap dengan jumlah murid dan guru di masing – masing desa/kelurahan mulai jenjang pendidikan TK sampai SLTA, data kesehatan, jumlah NTCR (Nikah, Talak, Cerai dan Rujuk), dan data sosial lainnya.

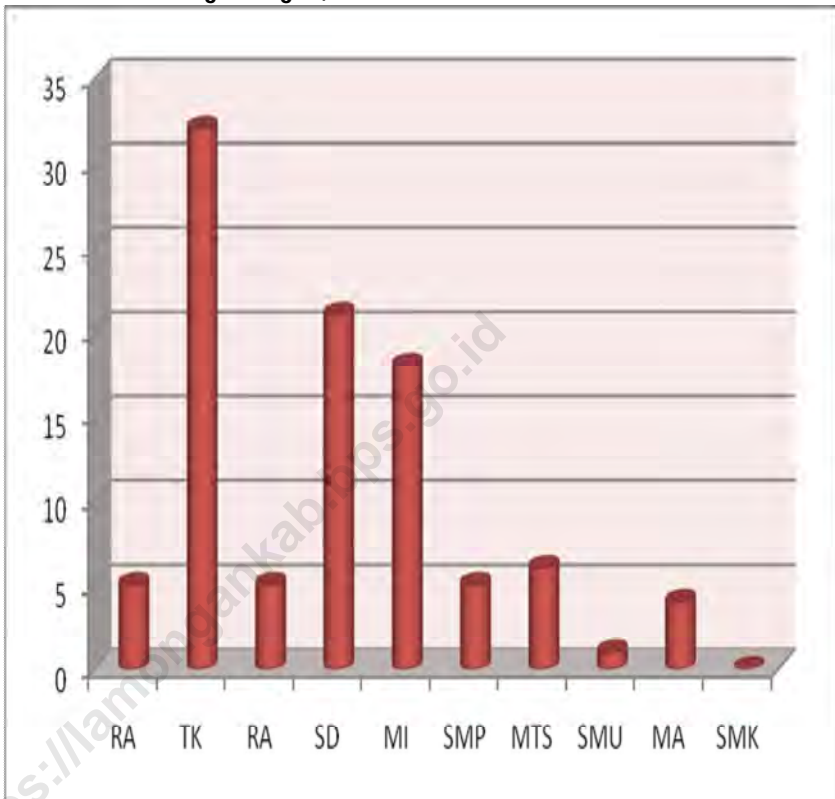
Data jumlah sarana pendidikan Negeri disajikan pada tabel 4.1.1. Terlihat bahwa jumlah SD Negeri di Kecamatan Karangbinangun sebanyak 21 lembaga, SMPN sebanyak 2 lembaga, dan SMAN sebanyak 1 lembaga. Sedangkan pada Tabel 4.1.2 terlihat jumlah sarana pendidikan swasta di Kecamatan Karangbinangun sebanyak 32 TK, 5 RA, 18 MI, 3 SMP, 6 MTS dan 4 MA.

Untuk lembaga SDN, murid SDN di Kecamatan Karangbinangun menyebar di 21 lembaga dengan jumlah 1.543 siswa. Rasio/perbandingan antara murid dan guru pada tahun 2017 sebesar 10, data selengkapnya dapat dilihat pada Tabel 4.1.5. Sedangkan data MI swasta dapat dilihat pada tabel 4.1.6. Jumlah MI Swasta tahun 2017 sebanyak 18 lembaga dengan jumlah murid sebanyak 1.342 siswa, sehingga rata-rata jumlah siswa MI Swasta sebanyak 75 siswa/lembaga.

Selanjutnya jenjang SMP Negeri pada tahun 2017 berjumlah 2 lembaga. Jumlah murid dari 2 lembaga sebanyak 629 siswa dan guru sebanyak 71 guru pengajar, untuk lebih jelasnya bisa di lihat pada Tabel 4.1.7. Pada Tabel 4.1.8 dapat dilihat bahwa jumlah lembaga SMP Swasta sebanyak 3 lembaga dengan jumlah murid sebanyak 203 siswa, dan 32 guru pengajar.

Pada SMU Negeri di Kecamatan Karangbinangun hanya ada 1 sekolah yang terletak pada Desa Windu. Lebih lengkapnya bisa dilihat pada tabel 4.1.10 untuk SMU negeri dan MA Swasta pada tabel 4.1.11.

**Gambar 4. Jumlah lembaga Sekolah
Kecamatan Karangbinangun, 2017**



Tabel 4.1.1 Jumlah Fasilitas Pendidikan Negeri Kecamatan Karangbinangun 2017

Desa/Kelurahan	TK	RA	SD	MI	SMP	MTs	SMA	MA	SMK
(1)	(2)	(3)	(4)	(5)	(6)	(7)	(8)	(9)	(10)
Sonowinangun	-	-	1	-	-	-	-	-	-
Karanganom	-	-	-	-	-	-	-	-	-
Ketapangtelu	-	-	2	-	-	-	-	-	-
Blawi	-	-	1	-	-	-	-	-	-
Baranggayem	-	-	1	-	-	-	-	-	-
Pembudidino	-	-	1	-	-	-	-	-	-
Piyoso	-	-	1	-	-	-	-	-	-
Kuro	-	-	-	-	-	-	-	-	-
Gawerjo	-	-	1	-	-	-	-	-	-
Wirudu	-	-	1	-	1	-	1	-	-
Karangbinangun	-	-	1	-	-	-	-	-	-
Bogobabatan	-	-	1	-	-	-	-	-	-
Witangpanjang	-	-	1	-	-	-	-	-	-
Santopinggir	-	-	1	-	-	-	-	-	-
Putatbengah	-	-	1	-	-	-	-	-	-
Banyurip	-	-	1	-	-	-	-	-	-
Banjarejo	-	-	1	-	1	-	-	-	-
Palangan	-	-	2	-	-	-	-	-	-
Mayong	-	-	1	-	-	-	-	-	-
Sukrejo	-	-	1	-	-	-	-	-	-
Véruk	-	-	1	-	-	-	-	-	-
	0	0	21	0	2	0	1	0	0

Tabel 4.1.2 Jumlah Fasilitas Pendidikan Swasta Kecamatan Karangbinangun 2017

Desa/Kelurahan	TK	RA	SD	M	SMP	MTs	SVA	MA	SVK	Pon- pes
(1)	(3)	(4)	(5)	(6)	(7)	(8)	(9)	(10)	(11)	(12)
1 Somowinangun	2	-	-	1	-	1	-	-	-	-
2 Karangnom	1	-	-	1	-	1	-	1	-	-
3 Ketapangtelu	2	-	-	-	-	-	-	-	-	-
4 Blawi	1	2	-	2	-	1	-	1	-	-
5 Baranggalam	1	-	-	1	-	-	-	-	-	-
6 Pendowolimo	2	-	-	1	1	-	-	-	-	-
7 Priyoso	1	-	-	-	-	-	-	-	-	-
8 Kuro	1	-	-	1	-	1	-	-	-	1
9 Gawerejo	2	-	-	1	1	-	-	-	-	-
10 Windu	1	-	-	-	-	-	-	-	-	-
11 Karangbinangun	1	1	-	1	-	-	-	-	-	-
12 Bogobabatan	1	1	-	1	-	-	-	-	-	-
13 Watangparjang	1	-	-	-	-	-	-	-	-	-
14 Sambopinggir	1	-	-	1	-	-	-	-	-	-
15 Putatbengah	3	-	-	2	-	-	-	-	-	-
16 Banyuurip	1	-	-	-	-	-	-	-	-	-
17 Banjarejo	2	-	-	1	-	-	-	-	-	-
18 Palangan	2	-	-	-	-	-	-	-	-	-
19 Mayong	2	-	-	1	1	1	-	1	-	1
20 Sukrejo	3	1	-	2	-	1	-	-	-	-
21 Waruk	1	-	-	1	-	-	-	1	-	-
Jumlah	32	5	0	18	3	6	0	4	0	2

Sumber: -LPT. Dinas PendidikanKec. Karangbinangun

-Kantor PPA/KUAKec. Karangbinangun

Tabel 4.1.3 Jumlah Sekolah, Murid, Guru dan Rasio Murid-Guru TK Swasta di Kecamatan Karangbinangun, 2017

Desa/Kelurahan	Lembaga Sekolah	Gedung Sekolah	Ruang Kelas
(1)	(2)	(3)	(4)
1 Somowinangun	2	2	2
2 Karangancm	1	1	2
3 Ketapangtelu	2	2	2
4 Blawi	2	2	2
5 Baranggayam	1	1	2
6 Pendowolimo	2	2	2
7 Priyoso	1	1	2
8 Kuro	1	1	2
9 Gawerejo	2	2	2
10 Windu	1	1	2
11 Karangbinangun	1	1	2
12 Bogobabatan	1	1	2
13 Watangpanjang	1	1	2
14 Sambopinggir	1	1	3
15 Putatbangah	2	2	2
16 Banyuwirip	1	1	2
17 Banjarejo	2	2	2
18 Palangan	2	2	2
19 Mayong	2	2	3
20 Sukorejo	3	3	3
21 Waruk	1	1	2
Jumlah / Total	32	32	45

Sumber : Dinas Pendidikan Kabupaten Lamongan
 Source : Education Services of Lamongan Regency

Lanjutan Tabel 4.13

Desa/Kelurahan	Rombongan Belajar	Murid	Guru	Rasio Murid-Guru
(1)	(5)	(6)	(7)	(8)
1 Somowirangun	2	38	4	10
2 Karanganom	2	35	4	9
3 Ketapangtelu	2	34	5	7
4 Blawi	2	46	6	8
5 Baranpayam	2	21	3	7
6 Pembudidimo	2	49	7	7
7 Priyoso	2	21	2	11
8 Kuro	2	14	2	7
9 Gawarejo	2	28	4	7
10 Windu	2	41	3	14
11 Karangbinangun	2	26	2	13
12 Bogobabatan	2	16	2	8
13 Watangpanjang	2	34	4	9
14 Santopinopir	3	65	4	16
15 Putatbangah	2	37	5	7
16 Banyunip	2	30	4	8
17 Banjarejo	2	73	7	10
18 Palangan	2	36	3	12
19 Mayong	3	67	7	10
20 Sukorejo	3	54	8	7
21 Waruk	2	23	4	6
Jumlah/ Total	45	788	90	190

Sumber : Dinas Pendidikan Kabupaten Lamongan

Source : Education Services of Lamongan Regency

Tabel 4.1.4 Jumlah Sekolah, Murid, Guru dan Rasio Murid-Guru RA Swasta di Kecamatan Karangbinangun, 2017

Desa/Kelurahan	Lembaga Sekolah	Gedung Sekolah	Ruang Kelas
(1)	(2)	(3)	(4)
1 Somowinangun	-	-	-
2 Karanganom	-	-	-
3 Ketapangtelu	-	-	-
4 Blawi	2	2	2
5 Barangpayam	-	-	-
6 Pencobolimo	-	-	-
7 Priyoso	-	-	-
8 Kuro	-	-	-
9 Gawerejo	-	-	-
10 Windu	-	-	-
11 Karangbinangun	1	1	1
12 Bogobabatan	1	1	1
13 Wátangpanjang	-	-	-
14 Sambopinggir	-	-	-
15 Putatbangah	-	-	-
16 Banyurip	-	-	-
17 Banjarejo	-	-	-
18 Palangan	-	-	-
19 Mayong	-	-	-
20 Sukorejo	1	1	1
21 Wárúk	-	-	-
Jumlah / Total	5	5	5

Sumber : Dinas Pendidikan Kabupaten Lamongan
 Source : Education Services of Lamongan Regency

Lanjutan Tabel 4.14

Desa/Kelurahan	Rombongan Belajar	Murid	Guru	Rasio Murid-Guru
(1)	(2)	(3)	(4)	(5)
1 Somowirangun	-	-	-	
2 Karanganom	-	-	-	
3 Ketapangtelu	-	-	-	
4 Blawi	2	76	9	8
5 Barangpaya	-	-	-	
6 Pembudidimo	-	-	-	
7 Priyoso	-	-	-	
8 Kuro	-	-	-	
9 Gawarejo	-	-	-	
10 Windu	-	-	-	
11 Karangbinangun	2	14	4	4
12 Bogobatan	2	28	3	9
13 Watanganjang	-	-	-	
14 Santopinggir	-	-	-	
15 Putatengah	-	-	-	
16 Banyurip	-	-	-	
17 Banjarejo	-	-	-	
18 Palangan	-	-	-	
19 Mayong	-	-	-	
20 Sukrejo	2	21	2	11
21 Waruk	-	-	-	
Jumlah/ Total	8	139	18	32

Sumber : Dinas Pendidikan Kabupaten Lamongan

Source : Education Services of Lamongan Regency

Tabel 41.5 Jumlah Sekolah, Murid, Gurudan Rasio Murid/Guru SD Negeri di Kecamatan Karangbinangun, 2017

Desa/Kelurahan	Lembaga Sekolah	Gedung Sekolah
(1)	(2)	(3)
1 Somowirangun	1	1
2 Karanganom	-	-
3 Ketapangtelu	2	2
4 Blawi	1	1
5 Barangpayam	1	1
6 Pendowlimo	1	1
7 Priyoso	1	1
8 Kuro	-	-
9 Gawerejo	1	1
10 Windu	1	1
11 Karangbinangun	1	1
12 Bogobabatan	1	1
13 Watangpanjang	1	1
14 Santopinggir	1	1
15 Putatbangah	1	1
16 Banyuwirip	1	1
17 Banjarejo	1	1
18 Palangan	2	2
19 Mayong	1	1
20 Sukorejo	1	1
21 Waruk	1	1
Jumlah/ Total	21	21

Sumber : Dinas Pendidikan Kabupaten Lamongan

Source : Education Services of Lamongan Regency

Lanjutan Tabel 4.15

Desa/Kelurahan	Rombongan Belajar	Murid	Guru	Rasio Murid-Guru
(1)	(5)	(6)	(7)	(8)
1 Somowirangun	6	69	6	12
2 Karanganom		-	-	
3 Ketapangtelu	6	142	14	10
4 Blawi	6	90	7	13
5 Baranopayam	6	34	8	4
6 Pembudidilimo	6	67	5	13
7 Priyoso	6	71	9	8
8 Kuro		-	-	
9 Gawerejo	6	53	7	8
10 Wirdu	6	121	7	17
11 Karangbinangun	6	80	8	10
12 Bogobabatan	6	49	7	7
13 Watanganjang	6	104	8	13
14 Sanlopinggir	6	92	9	10
15 Rutatbangah	6	32	5	6
16 Banyurip	6	96	7	14
17 Banjarejo	6	150	8	19
18 Palangan	6	143	15	10
19 Mayong	6	69	8	9
20 Sukorejo	6	55	7	8
21 Waruk	6	26	6	4
Jumlah/ Total	114	1543	151	10

Sumber : Dinas Pendidikan Kabupaten Lamongan

Source : Education Services of Lamongan Regency

Tabel 4.1.6 Jumlah Sekolah, Murid, Guru dan Rasio Murid-Guru MI Swasta di Kecamatan Karangbinangun, 2017

Desa/Kelurahan	Lembaga Sekolah	Gedung Sekolah
(1)	(2)	(3)
1 Somowirangun	1	1
2 Karanganom	1	1
3 Ketapangtelu	-	-
4 Blawi	2	2
5 Baranngayam	1	1
6 Pendowolimo	1	1
7 Priyoso	-	-
8 Kuro	1	1
9 Gawerejo	1	1
10 Windu	-	-
11 Karangbinangun	1	1
12 Bogobabatan	1	1
13 Watangpanjang	-	-
14 Sambopinggir	1	1
15 Putatbangah	2	2
16 Banyuurip	-	-
17 Banjarejo	1	1
18 Palangan	-	-
19 Mayong	1	1
20 Sukorejo	2	2
21 Waruk	1	1
Jumlah / Total	18	18

Sumber : Dinas Pendidikan Kabupaten Lamongan

Source : Education Services of Lamongan Regency

Lanjutan Tabel 4.16

Desa/Kelurahan	Rombongan Belajar	Guru	Murid	Rasio Murid-Guru
(1)	(5)	(6)	(7)	(8)
1 Srowinangun	6	10	64	4
2 Karangom	6	15	100	7
3 Ketapangtelu		-	-	
4 Blawir	6	24	160	7
5 Baranngayam	6	10	24	2
6 Pendoindimo	6	15	61	4
7 Priyoso		-	-	
8 Kuro	6	15	36	2
9 Gawarejo	6	13	64	5
10 Windu		-	-	
11 Karanginangun	6	11	94	9
12 Bogobabatan	6	12	88	7
13 Watarpanjang		-	-	
14 Sambopinggir	6	8	64	8
15 Putatbengah	6	24	91	4
16 Banyurip		-	-	
17 Banjarejo	6	12	50	4
18 Palangan		-	-	
19 Mayong	6	19	212	11
20 Sukorejo	6	31	149	5
21 Wruk	6	14	85	6
Jumlah/ Total	90	233	1342	85

Sumber : Dinas Pendidikan Kabupaten Lamongan

Source : Education Services of Lamongan Regency

Tabel 4.1.7 Jumlah Sekolah, Murid, Guru dan Rasio Murid/Guru SMP Negeri di Kecamatan Karangbinangun, 2017

Desa/Kelurahan	Lembaga Sekolah	Gedung Sekolah	Ruang Kelas
(1)	(2)	(3)	(4)
1 Somowirangun	-	-	-
2 Karanganom	-	-	-
3 Ketapangtelu	-	-	-
4 Blawi	-	-	-
5 Barangpayam	-	-	-
6 Pendowolimo	-	-	-
7 Priyoso	-	-	-
8 Kuro	-	-	-
9 Gawerejo	-	-	-
10 Windu	1	1	36
11 Karangbinangun	-	-	-
12 Bogobabatan	-	-	-
13 Watangpanjang	-	-	-
14 Sambopinggir	-	-	-
15 Putatbengah	-	-	-
16 Banyurip	-	-	-
17 Barjarejo	1	1	12
18 Palangan	-	-	-
19 Mayong	-	-	-
20 Sukorejo	-	-	-
21 Waruk	-	-	-
Jumlah/ Total	2	2	48

Sumber : Dinas Pendidikan Kabupaten Lamongan

Source : Education Services of Lamongan Regency

Lanjutan Tabel 4.1.7

Desa/Kelurahan	Rombongan Belajar	Murid	Guru	Rasio Murid-Guru
(1)	(5)	(6)	(7)	(8)
1 Sonowirangun	-	-	-	-
2 Karangnom	-	-	-	-
3 Ketapangdu	-	-	-	-
4 Blawi	-	-	-	-
5 Baranpayam	-	-	-	-
6 Rendowidimo	-	-	-	-
7 Priyoso	-	-	-	-
8 Kuro	-	-	-	-
9 Gaverajo	-	-	-	-
10 Winidu	19	385	46	8
11 Karangbinangun	-	-	-	-
12 Bogobabatan	-	-	-	-
13 Watanganjari	-	-	-	-
14 Sambopingsir	-	-	-	-
15 Putalbanangh	-	-	-	-
16 Banyuwirip	-	-	-	-
17 Banjarejo	11	244	25	10
18 Palangan	-	-	-	-
19 Mayong	-	-	-	-
20 Sukorejo	-	-	-	-
21 Waruk	-	-	-	-
Jumlah/ Total	30	629	71	18

Sumber : Dinas Pendidikan Kabupaten Lamongan

Source : Education Services of Lamongan Regency

Tabel 41.8 Jumlah Sekolah, Murid, Guru dan Rasio Murid/Guru
 SMPSwastadi Kecamatan Karangbinangun 2017

Desa/Kelurahan	Lentaga Sekolah	Gedung Sekolah	Ruang Kelas
(1)	(2)	(3)	(4)
1 Somowirangun	-	-	-
2 Karanganom	-	-	-
3 Ketapangtelu	-	-	-
4 Blawi	-	-	-
5 Baranngayam	-	-	-
6 Pembodulimo	1	1	7
7 Priyoso	-	-	-
8 Kuro	-	-	-
9 Gawarejo	1	1	3
10 Wihdu	-	-	-
11 Karangbinangun	-	-	-
12 Bogobabatan	-	-	-
13 Witangpanjang	-	-	-
14 Santopirogir	-	-	-
15 Rutatbangah	-	-	-
16 Banyurip	-	-	-
17 Banjarejo	-	-	-
18 Palangan	-	-	-
19 Mayong	1	1	6
20 Sukorejo	-	-	-
21 Watuk	-	-	-
Jumlah/ Total	3	3	16

Sumber : Dinas Pendidikan Kabupaten Lamongan

Source : Education Services of Lamongan Regency

Lanjutan Tabel 4.18

Desa/Kelurahan	Rombongan Belajar	Murid	Guru	Rasio Murid-Guru
(1)	(5)	(6)	(7)	(8)
1 Sonowirangun	-	-	-	-
2 Karanganom	-	-	-	-
3 Ketapangtelu	-	-	-	-
4 Blawi	-	-	-	-
5 Baranpayam	-	-	-	-
6 Pembudidimo	3	19	6	3
7 Riyoso	-	-	-	-
8 Kuro	-	-	-	-
9 Gawejo	3	61	9	7
10 Windu	-	-	-	-
11 Karangbinangun	-	-	-	-
12 Bogobabatan	-	-	-	-
13 Watangpanjang	-	-	-	-
14 Sambopingir	-	-	-	-
15 Rutabangh	-	-	-	-
16 Banyurip	-	-	-	-
17 Banjarejo	-	-	-	-
18 Palangan	-	-	-	-
19 Mayong	5	123	17	7
20 Sukorejo	-	-	-	-
21 Waruk	-	-	-	-
Jumlah/ Total	11	203	32	17

Sumber : Dinas Pendidikan Kabupaten Lamongan

Source : Education Services of Lamongan Regency

Tabel 4.1.9 Jumlah Sekolah, Murid, Guru dan Rasio Murid-Guru MTs Swasta di Kecamatan Karangbinangun, 2017

Desa/Kelurahan	Lembaga Sekolah	Gedung Sekolah
(1)	(2)	(3)
1 Semowinangun	-	-
2 Karanganom	1	1
3 Ketapangtelu	-	-
4 Blawi	1	1
5 Barangpayam	-	-
6 Pendowolimo	-	-
7 Priyoso	-	-
8 Kuro	1	1
9 Gawerejo	-	-
10 Windu	-	-
11 Karangbinangun	-	-
12 Bogobabatan	-	-
13 Watangpanjang	-	-
14 Sambopinggir	-	-
15 Putatbangah	-	-
16 Banyurip	-	-
17 Banjarejo	-	-
18 Palangan	-	-
19 Mayong	1	1
20 Sukorejo	1	1
21 Waruk	-	-
Jumlah / Total	5	5

Sumber : Dinas Pendidikan Kabupaten Lamongan

Source : Education Services of Lamongan Regency

Lanjutan Tabel 41.9

Desa/Kelurahan	Murid	Guru	Rasio Murid-Guru
(1)	(6)	(7)	(8)
1 Somowinangun	-	-	
2 Karanganom	52	6	9
3 Ketapangtelu	-	-	
4 Blawi	123	12	10
5 Barangpayam	-	-	
6 Pendowolimo	-	-	
7 Priyoso	-	-	
8 Kuro	17	5	3
9 Gawerejo	-	-	
10 Windu	-	-	
11 Karangbinangun	-	-	
12 Bogobabatan	-	-	
13 Watangpanjang	-	-	
14 Sambopinggir	-	-	
15 Putatbanqah	-	-	
16 Banyurip	-	-	
17 Banjarejo	-	-	
18 Palangan	-	-	
19 Mayong	23	6	4
20 Sukorejo	43	6	7
21 Waruk	-	-	
Jumlah / Total	258	35	33

Sumber : Dinas Pendidikan Kabupaten Lamongan

Source : Education Services of Lamongan Regency

Tabel 4.1.10 Jumlah Sekolah, Murid, Guru dan Rasio Murid-Guru SIVA Negeri di Kecamatan Karangbinangun, 2017

Desa/Kelurahan	Lembaga Sekolah	Gedung Sekolah
(1)	(2)	(3)
1 Semowinangun	-	-
2 Karanganom	-	-
3 Ketapangtelu	-	-
4 Blawi	-	-
5 Baranngayam	-	-
6 Pendowolimo	-	-
7 Priyoso	-	-
8 Kuro	-	-
9 Gawerejo	-	-
10 Windu	1	1
11 Karangbinangun	-	-
12 Bogdbabatan	-	-
13 Watarngpanjang	-	-
14 Sambopinggir	-	-
15 Putatbangah	-	-
16 Banyurip	-	-
17 Banjarejo	-	-
18 Palangan	-	-
19 Mayong	-	-
20 Sukorejo	-	-
21 Waruk	-	-
Jumlah / Total	1	1

Sumber : Dinas Pendidikan Kabupaten Lamongan

Lanjutan Tabel 41.10

Desa/Kelurahan	Murid	Guru	Rasio Murid-Guru
(1)	(5)	(6)	(7)
1 Sorowinangun	-	-	
2 Karanganom	-	-	
3 Ketapangtelu	-	-	
4 Blawi	-	-	
5 Barangpayam	-	-	
6 Pembwolim	-	-	
7 Priyoso	-	-	
8 Kuro	-	-	
9 Gawarejo	-	-	
10 Windu	674	44	15
11 Karangbinangun	-	-	
12 Bogobabatan	-	-	
13 Watangpanjang	-	-	
14 Sambopinggir	-	-	
15 Putatbangah	-	-	
16 Banyuwip	-	-	
17 Banjarejo	-	-	
18 Palangan	-	-	
19 Mayong	-	-	
20 Sukorejo	-	-	
21 Waruk	-	-	
Jumlah/ Total	674	44	15

Sumber : Dinas Pendidikan Kabupaten Lamongan

Source : Education Services of Lamongan Regency

Tabel 4.1.11 Jumlah Sekolah, Murid, Guru dan Rasio Murid-Guru/MA Swasta di Kecamatan Karangbinangun, 2017

Desa/Kelurahan	Lembaga Sekolah	Gedung Sekolah
(1)	(2)	(3)
1 Somowirangun	-	-
2 Karanganom	1	1
3 Ketapangtelu	-	-
4 Blawi	1	1
5 Barangpayam	-	-
6 Pendbwolimo	-	-
7 Priyoso	-	-
8 Kuro	-	-
9 Gawerejo	-	-
10 Windu	-	-
11 Karangbinangun	-	-
12 Bogobabatan	-	-
13 Watangpanjang	-	-
14 Sambopinggir	-	-
15 Putatbangah	-	-
16 Banyuurip	-	-
17 Banjarejo	-	-
18 Palangan	-	-
19 Mayong	1	1
20 Sukorejo	-	-
21 Waruk	1	1
Jumlah / Total	4	4

Sumber : Dinas Pendidikan Kabupaten Lamongan

Source : Education Services of Lamongan Regency

Lanjutan Tabel 4.1.11

Desa/Kelurahan	Rombongan Belajar	Murid	Guru	Rasio Murid-Guru
(1)	(5)	(6)	(7)	(8)
1 Sonowirangun	-	-	-	
2 Karanganom	-	76	15	5
3 Ketapangdu	-	-	-	
4 Blawi	-	100	20	5
5 Barangpayam	-	-	-	
6 Pencilwulimo	-	-	-	
7 Priyoso	-	-	-	
8 Kuro	-	-	-	
9 Gawarejo	-	-	-	
10 Winidu	-	-	-	
11 Karangbinangun	-	-	-	
12 Bogobabatan	-	-	-	
13 Watanganjang	-	-	-	
14 Sambopingsir	-	-	-	
15 Putalbangh	-	-	-	
16 Banyurip	-	-	-	
17 Banjarejo	-	-	-	
18 Palangan	-	-	-	
19 Mayong	-	52	22	2
20 Sukorejo	-	-	-	
21 Waruk	-	90	20	5
Jumlah/ Total	-	318	77	17

Sumber : Dinas Pendidikan Kabupaten Lamongan

Source : Education Services of Lamongan Regency

Tabel 41.12 Jumlah Pondok Pesantren, Santri dan Ustadz di Kecamatan Karangbinangun, 2017

Desa/Kelurahan	Pondok Pesantren	Santri	Ustadz
(1)	(2)	(3)	(4)
1 Sorrowinangun			
2 Karanganom			
3 Ketapangtelu			
4 Blawi			
5 Barangpayam			
6 Pondokwidimo			
7 Priyoso			
8 Kuro	1	16	1
9 Gawerejo			
10 Wihdu			
11 Karangbinangun			
12 Bogobabatan			
13 Watanganjang			
14 Santopiringir			
15 Rutatbangah			
16 Banyuwrip			
17 Banjarejo			
18 Palangan			
19 Mayong	1	47	8
20 Sukorejo			
21 Waruk			
Jumlah/ Total	2	63	9

Sumber : Dinas Pendidikan Kabupaten Lamongan

Source : Education Services of Lamongan Regency

Tabel 4.1.13 Jumlah Fasilitas Olahraga Menurut Desadan Jenis Olahraga di Kecamatan Karangbinangun, 2017

Desa/Kelurahan	Sepak Bola	Bola Volly	Bulu Tangkis
(1)	(2)	(3)	(4)
1 Somowinangun	-	-	-
2 Karanganom	-	-	-
3 Ketapangtelu	-	-	-
4 Blawi	-	-	-
5 Barangpayam	-	-	-
6 Pendowolimo	-	-	-
7 Priyoso	-	-	-
8 Kuro	-	-	-
9 Gawerejo	-	-	-
10 Windu	-	-	-
11 Karangbinangun	-	-	-
12 Bogobabatan	-	-	-
13 Watangpanjang	-	-	-
14 Sambopinggir	1	1	1
15 Putatbangah	-	-	-
16 Banyuurip	-	-	-
17 Banjarejo	-	-	-
18 Palangan	-	-	-
19 Mayong	-	-	-
20 Sukrejo	-	-	-
21 Waruk	-	-	-
Jumlah / Total	1	1	1

Sumber : Dinas Pendidikan Kabupaten Lamongan

Source : Education Services of Lamongan Regency

Lanjutan Tabel 4.13

Desa/Kelurahan	Teris	Renang	Futsal	Bilyard	Jumlah
(1)	(2)	(3)	(4)	(5)	(6)
1 Sorowirangun	-	-	-	-	
2 Karangnom	-	-	-	-	
3 Ketapangdu	-	-	-	-	
4 Blawi	-	-	-	-	
5 Baranpayam	-	-	-	-	
6 Pendowidimo	-	-	-	-	
7 Piyoso	-	-	-	-	
8 Kuro	-	-	-	-	
9 Gaverjo	-	-	-	-	
10 Windu	-	-	-	-	
11 Karangbinangur	-	-	-	-	
12 Bogobabatan	-	-	-	-	
13 Watangpanjang	-	-	-	-	
14 Sambopinggir	-	-	-	-	3
15 Putatbangah	-	-	-	-	
16 Banyuwirip	-	-	-	-	
17 Banjarjo	-	-	-	-	
18 Palangan	-	-	-	-	
19 Mayang	-	-	-	-	
20 Sukorejo	-	-	-	-	
21 Waruk	-	-	-	-	
Jumlah/ Total		-	-	-	3

Sumber: Dinas Pendidikan Kabupaten Lamongan

Source: Education Services of Lamongan Regency

Tabel 4.1.14 Jumlah Fasilitas Kesehatan Menurut Desa di Kecamatan Karangbinangun, 2017

Desa/Kelurahan	Rumah Sakit Umum	Rumah Sakit Bersalin	Klinik	Klinik Rawat Inap
(1)	(2)	(3)	(4)	(5)
1 Somowinangun	-	-	-	-
2 Karanganom	-	-	-	-
3 Ketapangtelu	-	-	-	-
4 Blawi	1	-	-	-
5 Barangpayam	-	-	-	-
6 Pendowlimo	-	-	-	-
7 Priyoso	-	-	-	-
8 Kuro	-	-	-	-
9 Gawerejo	-	-	-	-
10 Wndu	-	-	-	-
11 Karangbinangun	-	-	-	-
12 Bogobabatan	-	-	-	-
13 Watangpanjang	-	-	-	-
14 Sambopinggir	-	-	-	-
15 Putatbangah	-	-	-	-
16 Banyuurip	-	-	-	-
17 Banjarejo	-	-	-	-
18 Palangan	-	-	-	-
19 Mayong	-	-	-	-
20 Sukorejo	-	-	-	-
21 Waruk	-	-	-	-
	1	0	0	0

Sumber : Dinas Kesehatan Kab. Lamongan

Source : Health Services of Lamongan Regency

Lanjutan Tabel 4.1.14

Desa/Kelurahan	Puskesmas <i>Public Health Center</i>	Puskesmas Pembantu <i>Subsidiary of Public Health</i>	Apotek <i>Pharmacy</i>
(1)	(6)	(7)	(8)
1 Somowinangun	-	-	-
2 Karanganom	-	-	-
3 Ketapangtelu	-	-	-
4 Blawi	-	1	1
5 Baranggayam	-	-	-
6 Pendowolimo	-	-	-
7 Priyoso	-	-	-
8 Kuro	-	1	-
9 Gawerejo	-	-	-
10 Windu	-	-	-
11 Karangbinangun	-	-	-
12 Bogobabatan	-	-	-
13 Watangpanjang	-	-	-
14 Sambopinggir	1	-	1
15 Putatbangah	-	-	-
16 Banyuurip	-	-	-
17 Banjarejo	-	-	-
18 Palangan	-	1	-
19 Mayong	-	-	-
20 Sukorejo	-	1	-
21 Waruk	-	-	-
	1	4	2

Sumber : Dinas Kesehatan Kab. Lamongan

Source : *Health Services of Lamongan Regency*

Tabel 4.1.15 Jumlah Tenaga Kesehatan Menurut Desa di Kecamatan Karangbinangun, 2017

Desa/Kelurahan	Dokter	Bidan	Perawat	Dukun Bayi
(1)	(2)	(3)	(4)	(5)
1 Somowinangun	-	1	2	-
2 Karanganom	-	1	-	-
3 Ketapangtelu	-	2	1	1
4 Blawi	4	3	2	2
5 Baranqqayam	-	1	3	1
6 Pendowolimo	-	1	2	2
7 Priyoso	-	2	-	-
8 Kuro	-	1	1	1
9 Gawerejo	-	1	1	-
10 Windu	-	1	-	-
11 Karangbinangun	-	1	-	1
12 Bogobabatan	-	1	3	1
13 Watangpanjang	-	-	2	-
14 Sambopinggir	-	1	1	1
15 Putatbengah	-	1	2	4
16 Banyuurip	-	1	1	-
17 Banjarejo	-	2	-	-
18 Palangan	-	1	1	1
19 Mayong	-	4	-	-
20 Sukorejo	-	1	-	-
21 Waruk	-	1	-	-
	4	28	22	15

Sumber : Dinas Kesehatan Kab. Lamongan

Source : Health Services of Lamongan Regency

Tabel 4.1.16 Jumlah Penduduk Menurut Agama di Kecamatan Karangbinangun, 2017

Desa/Kelurahan	Islam	Katholik	Protestan	Hindu	Budha
(1)	(2)	(3)	(4)	(5)	(6)
1 Somowinangun	1.364	-	-	-	-
2 Karanganom	1.418	-	-	-	-
3 Ketapangtelu	1.611	-	-	-	-
4 Blawi	3.317	-	-	-	-
5 Baranggayam	1.221	-	-	-	-
6 Pendowolimo	2.383	-	-	-	-
7 Priyoso	827	-	-	-	-
8 Kuro	1.437	-	-	-	-
9 Gawerejo	1.674	-	-	-	-
10 Windu	1.620	12	-	-	-
11 Karangbinangun	1.954	-	-	-	-
12 Bogobabatan	1.957	-	-	-	-
13 Watangpanjang	2.075	-	-	-	-
14 Sambopinggir	2.403	-	-	-	-
15 Putatbangah	1.573	-	-	-	-
16 Banyuurip	1.187	-	-	-	-
17 Banjarejo	3.015	-	-	-	-
18 Palangan	2.131	-	-	-	-
19 Mayong	3.554	-	-	-	-
20 Sukorejo	2.472	-	-	-	-
21 Waruk	1.330	-	-	-	-
Jumlah	40.523	12	0	0	0

Tabel 4.1.17 Nikah, Talak, Cerai, dan Rujuk di Kecamatan Karangbinangun, 2017

Desa/Kelurahan	Nikah	Talak	Cerai	Rujuk	Jumlah
(1)	(2)	(3)	(4)	(5)	(6)
1 Somowirangun	7	1	0	0	8
2 Karanganom	14	1	2	0	17
3 Ketapangtelu	13	3	1	0	17
4 Blawi	30	2	4	0	36
5 Baranggayam	8	2	0	0	10
6 Pendowolimo	19	2	1	0	22
7 Priyoso	5	0	0	0	5
8 Kuro	8	1	1	0	10
9 Gawerejo	13	0	2	0	15
10 WIndu	10	0	0	0	10
11 Karangbinangun	15	0	1	0	16
12 Bogobabatan	23	1	3	0	27
13 Watangpanjang	18	0	1	0	19
14 Samboppingir	26	0	0	0	26
15 Putatbangah	15	0	0	0	15
16 Banyuurip	11	4	5	0	20
17 Banjarejo	24	0	3	0	27
18 Palangan	15	0	1	0	16
19 Mayong	25	3	0	0	28
20 Sukorejo	19	2	3	0	24
21 Waruk	7	1	1	0	9
Jumlah	325	23	29	0	377

Sumber : KUA / PPAI Kecamatan Karangbinangun

Tabel 4.1.18 Jumlah Tempat Peribadatan di Kecamatan Karangbinangun, 2017

Desa/Kelurahan	Masjid	Mushola	Gereja	Pura	Wihara
(1)	(2)	(3)	(4)	(5)	(6)
1 Somowinangun	2	3	-	-	-
2 Karanganom	2	5	-	-	-
3 Ketapangtelu	4	3	-	-	-
4 Blawi	3	6	-	-	-
5 Baraggayam	2	3	-	-	-
6 Pendowolimo	5	9	-	-	-
7 Priyoso	2	-	-	-	-
8 Kuro	4	3	-	-	-
9 Gawerejo	7	2	-	-	-
10 Windu	3	1	1	-	-
11 Karangbinangun	2	6	-	-	-
12 Bogobabatan	3	7	-	-	-
13 Watangpanjang	2	3	-	-	-
14 Sambopinggir	3	6	-	-	-
15 Putatbangah	3	2	-	-	-
16 Banyuurip	2	1	-	-	-
17 Banjarejo	5	3	-	-	-
18 Palangan	4	2	-	-	-
19 Mayong	4	15	-	-	-
20 Sukorejo	3	6	-	-	-
21 Waruk	1	5	-	-	-
Jumlah	66	91	1	0	0

Bab 5

Pertanian



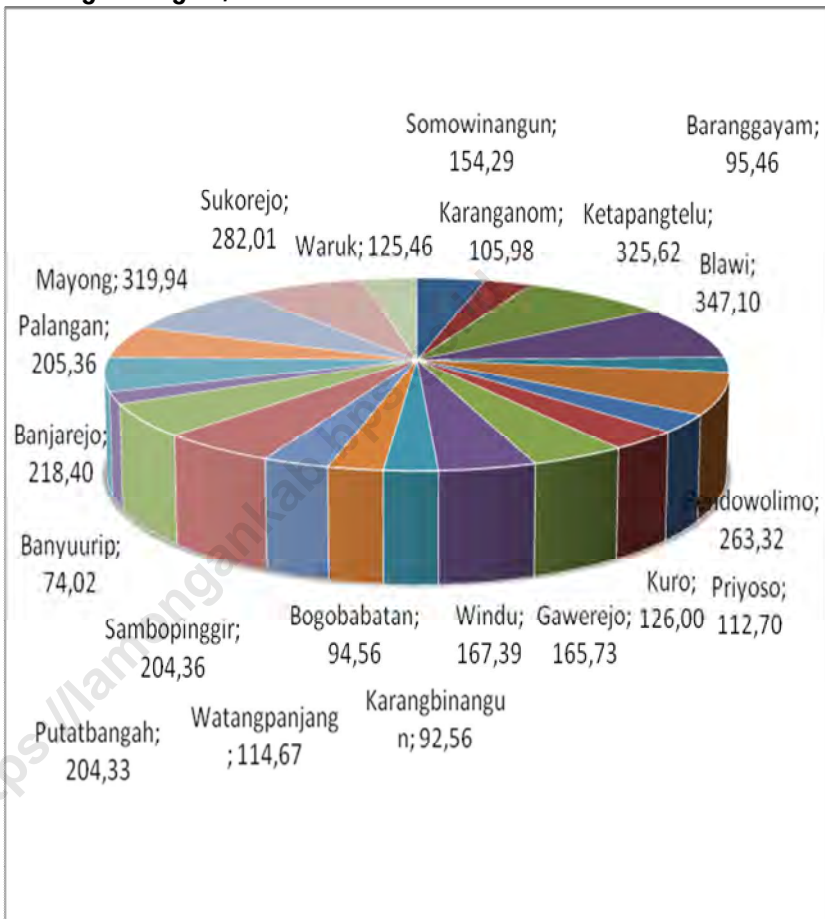
ULASAN SINGKAT

Luas lahan pertanian di Kecamatan Karangbinangun seluas 3.799,26 Ha. Luas lahan pertanian tersebut merupakan lahan sawah tambak dengan sistem pengairan setengah teknis. Luas panen padi di Kecamatan Karangbinangun sebesar 3.598 Ha dengan produksi sebesar 24.538 Ton GKP, lebih jelasnya dapat dilihat pada Tabel 5.1.3.

Selain tanaman padi, untuk wilayah Kecamatan Karangbinangun sawah tambak juga digunakan untuk budidaya ikan, khususnya ikan air tawar, antara lain udang vanami, bandeng, nila, dll. Untuk produksi ikan yang paling besar adalah produksi Ikan Bandeng yaitu 2.519.872 kg/tahun. Sedangkan untuk produksi total seluruh jenis ikan adalah 6.520.512 kg/tahun untuk lebih lengkapnya bisa dilihat pada tabel 5.1.5.

Tabel 5.1.6 dan 5.1.7 menampilkan jumlah kelompok tani menurut kelas dan jumlah alat-alat pertanian yang dimiliki petani beserta kios saprotan (sarana produksi pertanian). Jumlah kelompok tani terbanyak di Desa Bogobabatan sebanyak empat kelompok tani.

Gambar 5. Luas Lahan Pertanian Kecamatan Karangbinangun, 2017



Tabel 5.1.1 Luas Wilayah Menurut Jenis Penggunaan Lahan di Kecamatan Karangbinangun (Ha), 2017

Desa/Kelurahan	Lahan Pertanian		Lahan Bukan Pertanian	Jumlah
	Sawah	Bukan Sawah		
(1)	(2)	(3)	(4)	(5)
1 Somowinangu	154,29	-	-	154,29
2 Karangnom	105,98	-	-	105,98
3 Ketapangtelu	325,62	-	-	325,62
4 Blawi	347,10	-	-	347,10
5 Baranggayam	95,46	-	-	95,46
6 Pendowolimo	263,32	-	-	263,32
7 Priyoso	112,70	-	-	112,70
8 Kuro	126,00	-	-	126,00
9 Gawerejo	165,73	-	-	165,73
10 Windu	167,39	-	-	167,39
11 Karangbinang	92,56	-	-	92,56
12 Bogobabatan	94,56	-	-	94,56
13 Watangpanjar	114,67	-	-	114,67
14 Samboppingir	204,36	-	-	204,36
15 Putatbangah	204,33	-	-	204,33
16 Banyuurip	74,02	-	-	74,02
17 Banjarejo	218,40	-	-	218,40
18 Palangan	205,36	-	-	205,36
19 Mayong	319,94	-	-	319,94
20 Sukorejo	282,01	-	-	282,01
21 Waruk	125,46	-	-	125,46
Jumlah	3.799,26			3.799,26

Sumber : UPT. Dinas Pertanian dan Kehutanan Kec. Karangbinangun

Lanjutan Tabel 5.1.1

	Desa/Kelurahan	Bangunan, Pekarangan dan Halaman	Hutan Negara	Rawa Tidak Ditanami	Lainnya (Kuburan, Lapangan dsb.)	Jumlah
	(1)	(6)	(7)	(8)	(9)	(10)
1	Somowinangun	13,60	-	-	2,54	16,14
2	Karanganom	6,20	-	-	2,19	8,39
3	Ketapangtelu	16,90	-	-	4,58	21,48
4	Blawi	18,00	-	-	5,21	23,21
5	Baranggayam	8,50	-	-	1,61	10,11
6	Pendowolimo	37,00	-	-	7,75	44,75
7	Priyoso	9,00	-	-	2,51	11,51
8	Kuro	8,00	-	-	6,95	14,95
9	Gawerejo	25,30	-	-	2,00	27,30
10	Windu	10,70	-	-	2,75	13,45
11	Karangbinangun	20,00	-	-	6,00	26,00
12	Bogobabatan	32,00	-	-	2,30	34,30
13	Watangpanjang	12,50	-	-	5,33	17,83
14	Sambopinggir	9,00	-	-	6,51	15,51
15	Putatbangah	10,70	-	-	2,40	13,10
16	Banyuuri	11,00	-	-	0,90	11,90
17	Banjarejo	12,00	-	-	2,94	14,94
18	Palangan	21,80	-	-	13,01	34,81
19	Mayong	28,00	-	-	6,00	34,00
20	Sukorejo	10,70	-	-	4,00	14,70
21	Waruk	6,50	-	-	1,79	8,29
	Jumlah	327,40			89,27	416,67

Sumber : UPT. Dinas Pertanian dan Kehutanan Kec. Karangbinangun

Tabel 5.1.2 Luas Wilayah Menurut Jenis Penggunaan Lahan di Kecamatan Karangbinangun (Ha), 2017

Desa/Kelurahan	Jenis Pengairan			Jumlah
	Teknis	Setengah Teknis	Sederhana	
(1)	(2)	(3)	(4)	(5)
1 Somowinangu	-	154,29	-	154,29
2 Karanganom	-	105,98	-	105,98
3 Ketapangtelu	-	325,62	-	325,62
4 Blawi	-	347,10	-	347,10
5 Baranggayam	-	95,46	-	95,46
6 Pendowolimo	-	263,32	-	263,32
7 Priyoso	-	112,70	-	112,70
8 Kuro	-	126,00	-	126,00
9 Gawerejo	-	165,73	-	165,73
10 Windu	-	167,39	-	167,39
11 Karangbinang	-	92,56	-	92,56
12 Bogobabatan	-	94,56	-	94,56
13 Watangpanjar	-	114,67	-	114,67
14 Sambopinggir	-	204,36	-	204,36
15 Putatbangah	-	204,33	-	204,33
16 Banyuurip	-	74,02	-	74,02
17 Banjarejo	-	218,40	-	218,40
18 Palangan	-	205,36	-	205,36
19 Mayong	-	319,94	-	319,94
20 Sukorejo	-	282,01	-	282,01
21 Waruk	-	125,46	-	125,46
Jumlah		3.799,26		3.799,26

Sumber : UPT. Dinas Pertanian dan Kehutanan Kec. Karangbinangun

Tabel 5.1.3 Luas Panen, Produksi dan Produktivitas Padi di Kecamatan Karangbinangun, 2017

Desa/Kelurahan	Luas Panen (Ha)	Produksi (Kuintal)	Produktivitas (Kuintal/Ha)
(1)	(2)	(3)	(4)
1 Somowinangu	147	10.055	68,40
2 Karanganom	96	6.518	67,90
3 Ketapangtelu	301	20.619	68,50
4 Blawi	309	21.167	68,50
5 Baranggayam	93	6.333	68,10
6 Pendowolimo	240	16.296	67,90
7 Priyoso	109	7.543	69,20
8 Kuro	120	8.172	68,10
9 Gawerejo	236	16.095	68,20
10 Windu	178	12.068	67,80
11 Karangbinang	99	6.702	67,70
12 Bogobabatan	99	6.732	68,00
13 Watangpanjar	122	8.345	68,40
14 Sambopinggir	197	13.455	68,30
15 Putatbangah	197	13.337	67,70
16 Banyuurip	67	4.590	68,50
17 Banjarejo	212	14.522	68,50
18 Palangan	192	13.133	68,40
19 Mayong	319	21.660	67,90
20 Sukorejo	172	11.730	68,20
21 Waruk	93	6.315	67,90
Jumlah	3.598	245.387	68,20

Sumber : UPT. Dinas Pertanian dan Kehutanan Kec. Karangbinangun

Tabel 5.1.4 Luas Panen, Produksi dan Produktivitas Perikanan di Kecamatan Karangbinangun, 2017

Desa/Kelurahan	Luas Panen (Ha)	Produksi (kg)	Produktivitas (kg)
(1)	(2)	(3)	(4)
1 Somowinangun	249,99	285.937,74	1.143,79
2 Karanganom	217,85	249.172,63	1.143,79
3 Ketapangtelu	354,83	423.500,14	1.193,52
4 Blawi	711,43	781.172,81	1.098,04
5 Baranggayam	146,83	175.247,12	1.193,52
6 Pendowolimo	490,35	585.241,37	1.193,52
7 Priyoso	182,85	218.235,37	1.193,52
8 Kuro	117,20	153.195,74	1.307,19
9 Gawerejo	209,55	267.551,07	1.276,79
10 Windu	236,67	309.372,65	1.307,19
11 Karangbinangu	100,70	131.627,49	1.307,19
12 Bogobabatan	102,06	133.411,81	1.307,19
13 Watangpanjan	58,60	69.945,12	1.193,52
14 Samboppingir	293,18	349.917,76	1.193,52
15 Putatbangah	170,81	203.859,28	1.193,52
16 Banyuurip	90,71	108.266,70	1.193,52
17 Banjarejo	251,81	288.013,04	1.143,79
18 Palangan	213,27	254.542,05	1.193,52
19 Mayong	675,40	842.745,38	1.247,77
20 Sukorejo	416,05	456.839,37	1.098,04
21 Waruk	211,92	232.718,00	1.098,15
	5.502,04	6.520.512,65	25.220,61

Sumber : UPT. Dinas Perikanan Kec. Karangbinangun

Tabel 5.1.5 Luas Panen, Produksi Budidaya Sawah Tambak Per Jenis Ikan di Kecamatan Karangbinangun, 2017

Desa/Kelurahan	Luas Panen	Udang Vanami (Kg)	Bandeng (Kg)
(1)	(2)	(3)	(4)
1 Somowinangun	249,99	73.171	110.502
2 Karanganom	217,85	63.763	96.294
3 Ketapangtelu	354,83	108.373	163.663
4 Blawi	711,43	199.901	301.888
5 Baranggayam	146,83	44.846	67.725
6 Pendowolimo	490,35	149.763	226.169
7 Priyoso	182,85	55.846	84.338
8 Kuro	117,20	39.203	59.203
9 Gawerejo	209,55	68.466	103.396
10 Windu	236,67	79.168	119.558
11 Karangbinangu	100,70	33.683	50.868
12 Bogobabatan	102,06	34.140	51.558
13 Watangpanjan	58,60	17.899	27.031
14 Sambopinggir	293,18	89.544	135.227
15 Putatbangah	170,81	52.167	78.782
16 Banyuurip	90,71	27.705	41.840
17 Banjarejo	251,81	73.702	111.304
18 Palangan	213,27	65.137	98.369
19 Mayong	675,40	215.658	325.682
20 Sukorejo	416,05	116.905	176.547
21 Waruk	211,92	59.546	89.927
Jumlah/Toral	5.502,04	1.668.587	2.519.872

Sumber : UPT. Dinas Perikanan Kec. Karangbinangun

Tabel Lanjutan 5.1.5

Desa/Kelurahan	Ikan Nila (Kg)	Ikan Tawes (Kg)	Ikan Mas (Kg)
(1)	(2)	(3)	(4)
1 Somowinangur	59.823	15.142	9.221
2 Karanganom	52.131	13.195	8.035
3 Ketapangtelu	88.603	22.426	13.657
4 Blawi	163.433	41.367	25.191
5 Baranggalayam	36.664	9.280	5.651
6 Pendowolimo	122.441	30.992	18.873
7 Priyoso	45.658	11.557	7.038
8 Kuro	32.051	8.112	4.940
9 Gawerejo	55.976	14.168	8.628
10 Windu	64.725	16.383	9.977
11 Karangbinangu	27.538	6.970	4.245
12 Bogobabatan	27.912	7.065	4.302
13 Watangpanjan	14.634	3.704	2.256
14 Sambopinggir	73.208	18.530	11.284
15 Putatbangah	42.650	10.795	6.574
16 Banyuurip	22.651	5.733	3.491
17 Banjarejo	60.257	15.252	9.288
18 Palangan	53.254	13.479	8.208
19 Mayong	176.315	44.628	27.177
20 Sukorejo	95.578	24.192	14.732
21 Waruk	48.680	12.333	7.505
	1.364.182	345.304	210.274

Sumber: UPT. Dinas Perikanan Kec. Karangbinangun

Tabel Lanjutan 5.1.5

Desa/Kelurahan	Ikan Lele (kg)	Ikan Mujair (Kg)	Ikan Gabus (Kg)
(1)	(2)	(3)	(4)
1 Somowinangur	7.083	8.941	765
2 Karanganom	6.172	7.792	666
3 Ketapangtelu	10.490	13.243	1.132
4 Blawi	19.350	24.427	2.089
5 Baranggalayam	4.341	5.480	469
6 Pendowolimo	14.496	18.301	1.565
7 Priyoso	5.406	6.824	584
8 Kuro	3.795	4.790	410
9 Gawerejo	6.627	8.366	715
10 Windu	7.663	9.674	827
11 Karangbinangu	3.260	4.116	352
12 Bogobabatan	3.305	4.172	357
13 Watangpanjang	1.733	2.187	187
14 Sambopinggir	8.667	10.942	936
15 Putatbangah	5.050	6.375	545
16 Banyuurip	2.682	3.386	290
17 Banjarejo	7.134	9.006	770
18 Palangan	6.305	7.960	681
19 Mayong	20.875	26.353	2.254
20 Sukorejo	11.316	14.285	1.222
21 Waruk	5.764	7.280	642
	161.513	203.900	17.456

Sumber : UPT. Dinas Perikanan Kec. Karangbinangun

Tabel Lanjutan 5.1.5

	Desa/Kelurahan	Udang Lainnya	Ikan Lainnya	Jumlah
	(1)	(2)	(3)	(4)
1	Somowinangun	283	1.008	285.938
2	Karanganom	247	878	249.173
3	Ketapangtelu	419	1.492	423.500
4	Blawi	774	2.753	781.173
5	Baranggayam	174	618	175.247
6	Pendowolimo	580	2.062	585.241
7	Priyoso	216	769	218.235
8	Kuro	152	540	153.196
9	Gawerejo	265	943	267.551
10	Windu	306	1.090	309.373
11	Karangbinangun	130	464	131.627
12	Bogobabatan	132	470	133.412
13	Watangpanjang	69	246	69.945
14	Samboppinggir	346	1.233	349.918
15	Putatbangah	202	718	203.859
16	Banyuurip	107	382	108.267
17	Banjarejo	285	1.015	288.013
18	Palangan	252	897	254.542
19	Mayong	834	2.970	842.745
20	Sukorejo	452	1.610	456.839
21	Waruk	232	809	232.718
		6.458	22.966	6.520.513

Sumber : UPT. Dinas Perikanan Kec. Karangbinangun

Tabel 5.1.6 Jumlah Kelompok Tani Kecamatan Karangbinangun, 2017

Desa/Kelurahan	Jumlah Kelompok Tani	Kelas			
		Pemula	Lanjut	Madya	Utama
(1)	(2)	(3)	(4)	(5)	(6)
1 Somowinangun	2	-	2	-	-
2 Karanganom	2	-	2	-	-
3 Ketapangtelu	2	-	2	-	-
4 Blawi	3	-	3	-	-
5 Baranggayam	2	-	2	-	-
6 Pendowolimo	3	-	3	-	-
7 Priyoso	2	-	2	-	-
8 Kuro	2	-	2	-	-
9 Gawerejo	2	-	2	-	-
10 Windu	2	-	2	-	-
11 Karangbinangu	2	-	2	-	-
12 Bogobabatan	4	-	4	-	-
13 Watangpanjan	2	-	2	-	-
14 Sambopinggir	2	-	2	-	-
15 Putatbangah	3	-	3	-	-
16 Banyuurip	2	-	2	-	-
17 Banjarejo	2	-	2	-	-
18 Palangan	2	-	2	-	-
19 Mayong	2	-	2	-	-
20 Sukorejo	2	-	2	-	-
21 Wanuk	2	-	2	-	-
	47		47		

Sumber : UPT. Dinas Pertanian dan Kehutanan Kec. Karangbinangun

Tabel 5.1.7 Jumlah Alat-alat Pertanian di Kecamatan Karangbinangun, 2017

Desa/Kelurahan	Hand Sprayer	Pompa Air	Hand Traktor	RMU/ Huller	Kios Saprotan
(1)	(2)	(3)	(4)	(5)	(6)
1 Somowinangun	87	99	-	1	1
2 Karanganom	61	94	-	-	-
3 Ketapangtelu	89	112	-	-	-
4 Blawi	146	132	-	2	2
5 Barangayam	66	75	-	1	-
6 Pendowolimo	76	108	-	-	-
7 Priyoso	79	99	2	1	-
8 Kuro	74	104	2	-	-
9 Gawerejo	126	111	2	-	-
10 Windu	99	92	1	1	1
11 Karangbinangu	168	98	1	2	1
12 Bogobabatan	183	104	-	-	-
13 Watangpanjan	188	99	1	1	1
14 Sambopinggir	152	115	1	2	2
15 Putatbangah	78	77	-	-	-
16 Banyuurip	113	112	1	-	-
17 Banjarejo	178	141	-	1	1
18 Palangan	116	108	1	1	1
19 Mayong	138	159	-	1	1
20 Sukorejo	84	117	-	-	-
21 Waruk	58	87	3	2	1
Jumlah/Total	2.359	2.243	15	16	12

Sur. Sumber : UPT. Dinas Pertanian dan Kehutanan Kec. Karangbinangun

Bab 6

Industri

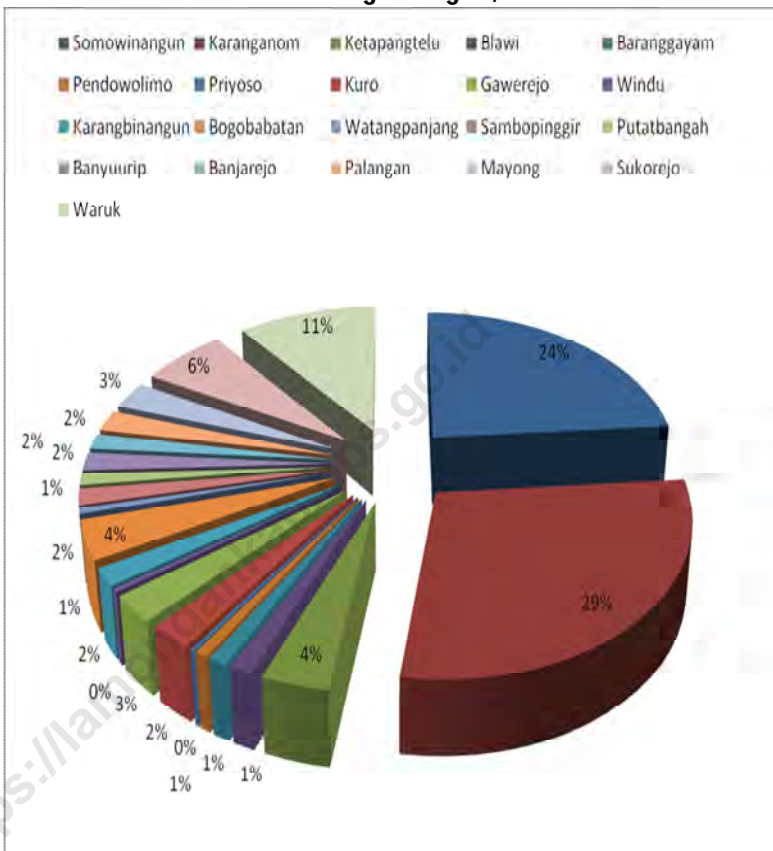


ULASAN SINGKAT

Di sektor industri pada tabel 6.1.1 nampak bahwa perusahaan industri berjumlah 856 yang merupakan usaha mikro/kecil dengan tenaga kerja 1-19 orang, sedangkan industri besar yang mempunyai pekerja diatas 100 orang tidak ditemukan di Kecamatan Karangbinangun. Di Kecamatan Karangbinangun, desa yang memiliki industri kecil paling banyak adalah Desa Karanganom dan Desa Somowinangun dengan jumlah industri kecil masing-masing sebanyak 245 dan 203 industri kecil. Di kedua desa tersebut sebagian besar penduduk wanita banyak yang membuat jala dan ngebos kopyah. Bahkan hampir setiap rumah memiliki usaha industri kecil.

Pada tabel berikutnya (Tabel 6.1.2.) terlihat bahwa anyaman adalah jenis industri kecil yang paling banyak, terutama di Desa Somowinangun yang berjumlah 179 industri kecil dan Desa Karanganom yang berjumlah 191 indsutri kecil. Kedua desa tersebut merupakan sentra pembuatan Jala.

**Gambar. 6. Jumlah Usaha Mikro Kecil
Kecamatan Karangbinangun, 2017**



Tabel 6.1.1 Jumlah Industri menurut Jenis di Kecamatan Karangbinangun, 2017

	Desa/Kelurahan	Industri Kecil/ Kerajinan RT	Industri Sedang	Industri Besar	Jumlah
	(1)	(2)	(3)	(4)	(5)
1	Somowinangun	203	-	-	203
2	Karanganom	245	-	-	245
3	Ketapangtelu	32	-	-	32
4	Blawi	11	-	-	11
5	Baranggayam	9	-	-	9
6	Pendowolimo	6	-	-	6
7	Priyoso	2	-	-	2
8	Kuro	21	-	-	21
9	Gawerejo	24	-	-	24
10	Windu	3	-	-	3
11	Karangbinangun	16	-	-	16
12	Bogobabatan	35	-	-	35
13	Watangpanjang	5	-	-	5
14	Sambopinggir	14	-	-	14
15	Putatbangah	10	-	-	10
16	Banyuurip	16	-	-	16
17	Banjarejo	14	-	-	14
18	Palangan	19	-	-	19
19	Mayong	25	-	-	25
20	Sukorejo	55	-	-	55
21	Waruk	91	-	-	91
Jumlah		856			856

Sumber : Kantor Desa dan Kantor Kecamatan Karangbinangun

Tabel 6.1.2 Jumlah Industri Kecil dan Kerajinan Rumah Tangga di Kecamatan Karangbinangun, 2017

	Desa/Kelurahan	Kulit	Kayu	Logam/L. Mulia	Anyaman	Jumlah
	(1)	(2)	(3)	(4)	(5)	(6)
1	Somowinangun	-	1	-	179	180
2	Karanganom	-	2	-	191	193
3	Ketapangtelu	-	-	-	21	21
4	Blawi	1	2	-	1	4
5	Barangayam	-	-	-	-	0
6	Pendowolimo	-	-	-	-	0
7	Priyoso	1	-	-	-	1
8	Kuro	16	-	-	-	16
9	Gawerejo	8	-	-	-	8
10	Windu	-	-	-	-	0
11	Karangbinangun	-	3	-	-	3
12	Bogobabatan	-	2	-	29	31
13	Watangpanjang	-	-	-	-	0
14	Sambopinggir	1	1	-	1	3
15	Putatbangah	-	-	-	1	1
16	Banyuurip	-	1	-	-	1
17	Banjarejo	-	-	-	2	2
18	Palangan	1	-	-	-	1
19	Mayong	-	1	-	-	1
20	Sukorejo	3	2	-	45	50
21	Waruk	5	1	-	14	20
Jumlah		36	16	0	484	536

Sumber : Kantor Desa dan Kantor Kecamatan Karangbinangun

Lanjutan Tabel 6.1.2

	Desa/Kelurahan	Kain/ Tenun	Makanan/ Minuman	Lain nya	Jumlah
	(1)	(2)	(3)	(4)	(5)
1	Somowinangun	2	4	17	23
2	Karanganom	3	2	47	52
3	Ketapangtelu	-	3	8	11
4	Blawi	-	7	-	7
5	Baranggayam	8	1	-	9
6	Pendowolimo	3	3	-	6
7	Priyoso	-	1	-	1
8	Kuro	-	-	5	5
9	Gawerejo	16	-	-	16
10	Windu	2	1	-	3
11	Karangbinangun	11	2	-	13
12	Bogobabatan	4	-	-	4
13	Watangpanjang	-	2	3	5
14	Sambo pinggir	2	6	3	11
15	Putatbangah	-	-	9	9
16	Banyuurip	12	-	3	15
17	Banjarejo	8	3	1	12
18	Palangan	1	7	10	18
19	Mayong	3	4	17	24
20	Sukorejo	2	7	1	10
21	Waruk	3	4	64	71
Jumlah		80	57	188	325

Bab 7

Perdagangan

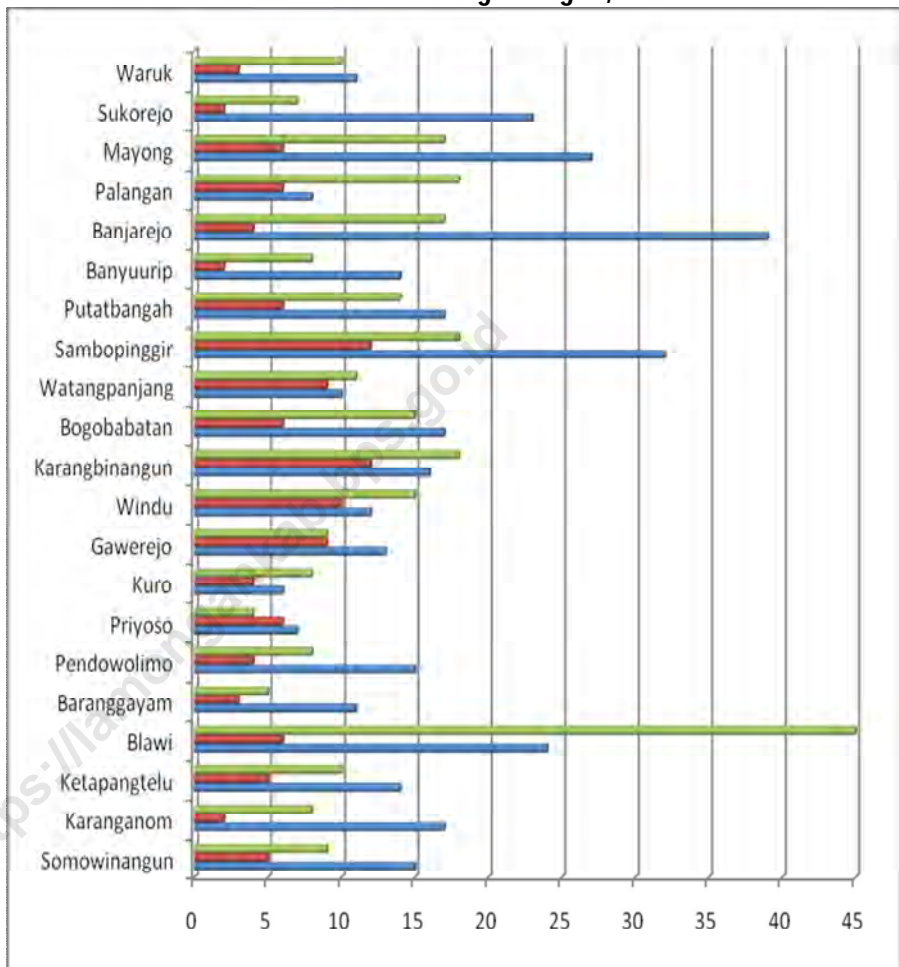


ULASAN SINGKAT

Pada tabel 7.1. disajikan data banyaknya pedagang yang ada di Kecamatan Karangbinangun yang dibedakan menjadi Pedagang Besar, Pedagang Menengah dan Pedagang Kecil. Di kecamatan Karangbinangun di dominasi oleh pedagang kecil yang berjumlah 1.170 orang.

Pada Tabel 7.2 ditampilkan banyaknya sarana perdagangan menurut jenis. Jumlah sarana terbanyak adalah toko yang berjumlah 348. Pada tabel 7.4 dapat dilihat jumlah usaha jasa perseorangan didominasi oleh penjahit sebanyak 106 orang dan reparasi elektronik sebanyak 15 orang. Sedangkan usaha jasa terkecil adalah biro jasa atau agen perjalanan hanya 1 usaha yang terletak di Desa Blawi.

Gambar. 7. Jumlah Sarana Perekonomian TOKO , KIOS dan WARUNG Kecamatan Karangbinangun, 2017



Tabel 7.1 Banyaknya Pedagang di Kecamatan Karangbinangun Menurut Desa, 2017

Desa/Kelurahan	Pedagang Besar	Pedagang Menengah	Pedagang Kecil	Jumlah
(1)	(2)	(3)	(4)	(5)
1 Somowinangun	-	-	46	46
2 Karanganom	-	-	48	48
3 Ketapangtelu	-	-	49	49
4 Blawi	5	-	113	118
5 Baranggayam	-	-	33	33
6 Pendowolimo	-	-	44	44
7 Priyoso	-	-	28	28
8 Kuro	-	-	27	27
9 Gawerejo	-	-	48	48
10 Windu	-	-	51	51
11 Karangbinangun	-	-	65	65
12 Bogobabatan	-	-	57	57
13 Watangpanjang	-	-	43	43
14 Sambopinggir	-	-	102	102
15 Putatbangah	-	-	56	56
16 Banyuurip	-	-	39	39
17 Banjarejo	3	-	102	105
18 Palangan	-	-	42	42
19 Mayong	-	-	80	80
20 Sukorejo	-	-	59	59
21 Waruk	-	-	38	38
Jumlah	8	0	1.170	1.178

Sumber : Kantor Desa dan Kantor Kecamatan Karangbinangun

Tabel 7.2 Banyaknya Sarana Perdagangan Menurut Jenisnya di Kecamatan Karangbinangun, 2017

Desa/Kelurahan	Pasar Umum	Pasar Desa	Toko	Kios	Warung	Rumah Makan/ Restoran	Jumlah
(1)	(2)	(3)	(4)	(5)	(6)	(7)	(8)
1 Somowinangun	-	-	15	5	9	-	29
2 Karangnom	-	-	17	2	8	-	27
3 Ketapangtelu	-	-	14	5	10	-	29
4 Blawi	-	1	24	6	45	-	77
5 Baranggayam	-	-	11	3	5	-	19
6 Pembudidimo	-	-	15	4	8	-	27
7 Priyoso	-	-	7	6	4	-	17
8 Kuro	-	-	6	4	8	-	18
9 Gawejo	-	-	13	9	9	-	31
10 Windu	-	-	12	10	15	-	37
11 Karangbinangun	-	-	16	12	18	-	46
12 Bogobabatan	-	-	17	6	15	-	38
13 Watanganjang	-	-	10	9	11	-	30
14 Santopinggir	-	1	32	12	18	-	64
15 Rutalbangah	-	-	17	6	14	-	37
16 Banyuwirip	-	-	14	2	8	-	24
17 Banjarejo	-	-	39	4	17	-	60
18 Palangan	-	-	8	6	18	-	32
19 Mayong	-	-	27	6	17	-	50
20 Sukorejo	-	-	23	2	7	-	32
21 Waruk	-	-	11	3	10	-	24
Jumlah	0	2	348	122	274	0	748

Sumber: Kantor Desa dan Kantor Kecamatan Karangbinangun

Tabel 7.3

**Jumlah Toko dan PKL di Kecamatan
Karangbinangun, 2016**

	Desa/Kelurahan	Toko	PKL	Jumlah
	(1)	(2)	(3)	(4)
1	Somowinangun	15	2	17
2	Karanganom	17	4	21
3	Ketapangtelu	14	6	20
4	Blawi	24	14	36
5	Baranggayam	11	3	14
6	Pendowolimo	15	2	17
7	Priyoso	7	4	11
8	Kuro	6	3	9
9	Gawerejo	13	4	17
10	Windu	12	2	14
11	Karangbinangun	16	3	19
12	Bogobabatan	17	2	19
13	Watangpanjang	10	3	13
14	Sambopinggir	32	6	38
15	Putatbangah	17	2	19
16	Banyurip	14	1	15
17	Banjarejo	39	3	42
18	Palangan	8	2	10
19	Mayong	27	3	30
20	Sukorejo	23	4	27
21	Waruk	11	4	14
	Jumlah	348	77	422

Sumber : Kantor Desa dan Kantor Kecamatan Karangbinangun

Tabel 7.4 Jumlah Usaha Jasa Perseorangan di Kecamatan Karangbinangun, 2017

	Desa/Kelurahan	Bengkel Mobil/Motor	Cuci Mobil/Motor	Reparasi Elektronik	Bengkel Las
	(1)	(2)	(3)	(4)	(5)
1	Somowinangun	-	-	1	-
2	Karanganom	-	-	-	-
3	Ketapangtelu	-	-	-	-
4	Blawi	2	-	3	1
5	Baranggayam	-	-	1	1
6	Pendowolimo	-	-	1	-
7	Priyoso	-	-	-	-
8	Kuro	-	-	-	-
9	Gawerejo	-	-	1	-
10	Windu	-	-	-	-
11	Karangbinangun	-	-	-	-
12	Bogobabatan	-	-	1	-
13	Watangpanjang	-	-	-	-
14	Sambopinggir	-	-	1	1
15	Putatbengah	-	-	1	1
16	Banyuurip	-	-	1	1
17	Banjarejo	1	-	1	1
18	Palangan	-	-	-	-
19	Mayong	-	-	2	1
20	Sukorejo	-	-	1	1
21	Waruk	-	-	-	-
	Jumlah	3	0	15	8

Sumber : Kantor Desa dan Kantor Kecamatan Karangbinangun

Lanjutan Tabel 7.4

Desa/Kelurahan	Salon/ Pangkas Rambut	Persewaan Alat Pesta	Biro/ Agen Perjala-nan	Penjahit	Jumlah
(1)	(6)	(7)	(8)	(9)	(10)
1 Somowinangun	-	-	-	3	4
2 Karangnom	-	-	-	4	4
3 Ketapangtelu	-	-	-	3	3
4 Blawi	2	-	1	11	20
5 Baranggayam	-	-	-	2	4
6 Pendowolimo	-	-	-	3	4
7 Priyoso	-	-	-	2	2
8 Kuro	-	-	-	12	12
9 Gawerejo	-	-	-	3	4
10 Windu	-	-	-	7	7
11 Karangbinangun	-	-	-	9	9
12 Bogobabatan	-	-	-	4	5
13 Watangpanjang	-	-	-	6	6
14 Samboppingir	-	-	-	6	8
15 Putatbengah	-	-	-	3	5
16 Banyuurip	-	-	-	3	5
17 Banjarejo	-	-	-	2	5
18 Palangan	-	-	-	3	3
19 Mayong	-	-	-	6	9
20 Sukorejo	-	-	-	8	10
21 Waruk	-	-	-	6	6
Jumlah	2	0	1	106	135

Sumber : Kantor Desa dan Kantor Kecamatan Karangbinangun

Tabel 7.5 Jumlah Usaha Persewaan, Agen Perjalanan dan Fotocopy di Kecamatan Karangbinangun, 2017

	Desa/Kelurahan	Persewaan Alat Pesta	Agen Perjalanan	Foto Copy	Jumlah
	(1)	(2)	(3)	(4)	(5)
1	Somowinangun	-	-	1	1
2	Karanganom	-	-	1	2
3	Ketapangtelu	-	-	-	1
4	Blawi	-	-	2	3
5	Baranggayam	-	-	-	0
6	Pendowolimo	-	-	-	0
7	Priyoso	-	-	-	0
8	Kuro	-	-	-	0
9	Gawerejo	-	-	-	0
10	Windu	-	-	-	0
11	Karangbinangun	-	-	2	2
12	Bogobabatan	-	-	1	1
13	Watangpanjang	-	-	-	0
14	Sambopinggir	-	-	3	3
15	Putatbangah	-	-	-	1
16	Banyuuriip	-	-	-	0
17	Banjarejo	-	-	-	0
18	Palangan	-	-	-	0
19	Mayong	-	-	2	3
20	Sukorejo	-	-	-	1
21	Waruk	-	-	-	1
Jumlah		0	0	12	19

Sumber : Kantor Desa dan Kantor Kecamatan Karangbinangun

Bab 8

Perhubungan

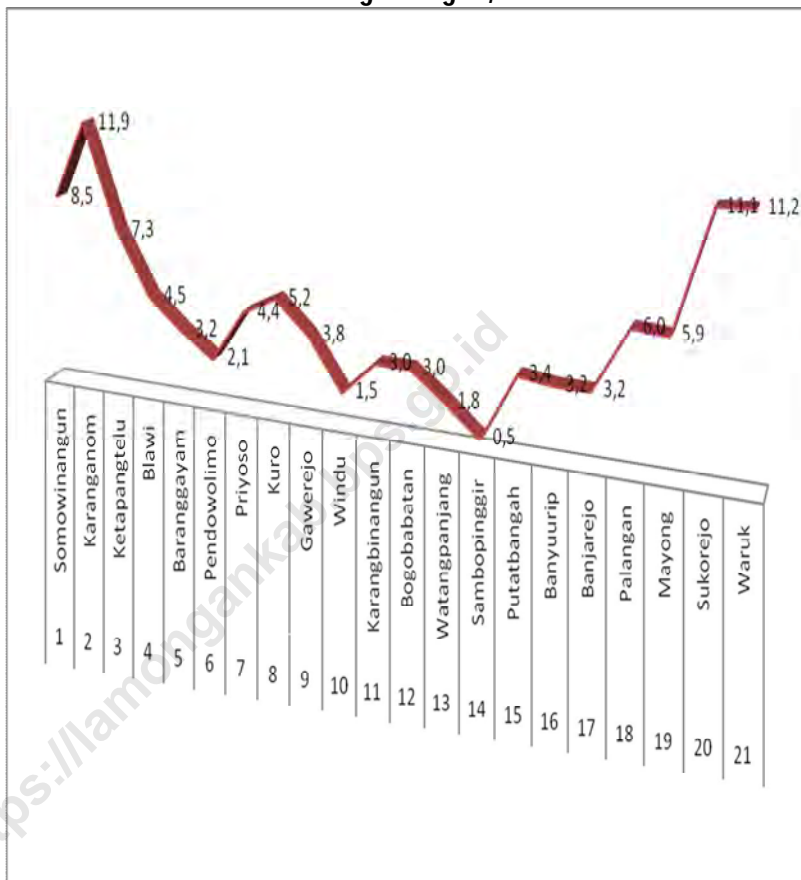


ULASAN SINGKAT

Pada tabel 8.1.1 disajikan data jarak antara desa/kelurahan dengan fasilitas umum seperti Kantor Kecamatan, Kepolisian Sektor, Puskesmas/Pustu dan Ibu Kota Kabupaten. Jarak dihitung mulai dari Balai Desa/Kelurahan ke lokasi fasilitas umum tersebut.

Terlihat bahwa Desa Karangnom adalah desa terjauh dengan Kantor Kecamatan yaitu sejauh kurang lebih 11,9 kilometer, sedangkan Desa Sambopinggir dan Desa Windu adalah yang terdekat dengan Kantor Kecamatan hanya kurang lebih 2 kilometer saja. Pada Tabel 8.1.1 terlihat jarak dari desa ke Kantor Kecamatan, Koramil, Polsek, dan Puskesmas tidak berbeda dikarenakan kantor-kantor tersebut berdampingan.

**Gambar. 8. Jarak Kantor Desa Ke Kantor Kecamatan (Km),
Kecamatan Karangbinangun, 2017**



Tabel 8.1.1 Jarak Desa/Kelurahan Ke Fasilitas Umum (Km) di Kecamatan Karangbinangun, 2017

	Desa/Kelurahan	Kantor Camat	Koramil	Polsek	Puskesmas/Pustu	Ibukota Kabupaten
	(1)	(2)	(3)	(4)	(5)	(6)
1	Somowinangun	8,5	8,5	8,5	8,5	7,0
2	Karanganom	11,9	11,9	11,9	11,9	10,4
3	Ketapangtelu	7,3	7,3	7,3	7,3	11,7
4	Blawi	4,5	4,5	4,5	4,5	10,5
5	Baranggayam	3,2	3,2	3,2	3,2	13,7
6	Pendowolimo	2,1	2,1	2,1	2,1	14,2
7	Priyoso	4,4	4,4	4,4	4,4	16,1
8	Kuro	5,2	5,2	5,2	5,2	19,2
9	Gawerejo	3,8	3,8	3,8	3,8	18,8
10	Windu	1,5	1,5	1,5	1,5	16,5
11	Karangbinangun	3,0	3,0	3,0	3,0	18,0
12	Bogobabatan	3,0	3,0	3,0	3,0	18,0
13	Watangpanjang	1,8	1,8	1,8	1,8	16,8
14	Sambopinggir	0,5	0,5	0,5	0,5	15,5
15	Putatbengah	3,4	3,4	3,4	3,4	12,4
16	Banyuurip	3,2	3,2	3,2	3,2	18,2
17	Banjarejo	3,2	3,2	3,2	3,2	18,2
18	Palangan	6,0	6,0	6,0	6,0	21,0
19	Mayong	5,9	5,9	5,9	5,9	20,9
20	Sukorejo	11,1	11,1	11,1	11,1	11,3
21	Waruk	11,2	11,2	11,2	11,2	12,0

Sumber : Kantor Kecamatan Karangbinangun

Tabel 8.1.2 Ruas Jalan Poros Desa di Kecamatan Karangbinangun

No. Ruas	Ruas Jalan	Panjang (m)	Lokasi	Panjang (m)
(1)	(2)	(3)	(4)	(5)
197	Ds. Blawi Kuro	7.948	Ds. Kuro	3.803
			Ds. Priyoso	2
			Ds. Pendowolimo	453
			Ds. Pasi (Glagah)	613
			Ds. Baranggayam	411
198	Ds. Windu Priyoso	3.239	Ds. Blawi	1.023
			Ds. Windu	1.334
			Ds. Pendowolimo	903
			Ds. Gawerejo	251
			Ds. Priyoso	751
199	Ds. Ketapangtelu Waruk	7490	Ds. Ketapangtelu	2.850
			Ds. Sumowinangun	1.621
			Ds. Karanganom	1.204
			Ds. Sukorejo	1.315
			Ds. Waruk	500
200	Ds. Sambopinggir Baranggayam	3.533	Ds. Sambopinggir	412
			Ds. Putatbengah	610
			Ds. Pendowolimo	1.507
			Ds. Baranggayam	1.004
201	Ds. Gawerejo Kuro	1.503	Ds. Gawerejo	1.503
202	Ds. Sukorejo Tanjung Mekar	2.103	Ds. Sukorejo	2.103
203	Ds. Sambopinggir Watangpanjan	2.100	Ds. Sambopinggir	589
			Ds. Watangpanjang	1.511

Sumber : Kantor Desa Kecamatan Karangbinangun

Tabel 8.1.3 Jumlah Angkutan dan Penunjang Angkutan di Kecamatan Karangbinangun, 2017

Desa/Kelurahan	Becak	Dokar	Tempat Parkir
(1)	(2)	(3)	(4)
1 Somowinangun	-	-	-
2 Karanganom	-	-	-
3 Ketapangtelu	-	-	-
4 Blawi	-	-	1
5 Baranggayam	-	-	-
6 Pendowolimo	-	-	-
7 Priyoso	-	-	-
8 Kuro	-	-	-
9 Gawerejo	-	-	-
10 Windu	-	-	1
11 Karangbinangun	-	-	-
12 Bogobabatan	-	-	-
13 Watangpanjang	-	-	-
14 Sambopinggir	-	-	-
15 Putatbangah	-	-	-
16 Banyuurip	-	-	-
17 Banjarejo	-	-	-
18 Palangan	-	-	-
19 Mayong	-	-	-
20 Sukorejo	-	-	-
21 Waruk	-	-	-
Jumlah	0	0	2

Sumber : Kantor Desa Kecamatan Karangbinangun

Tabel 8.1.4 Jumlah Sarana dan Alat Komunikasi di Kecamatan Karangbinangun, 2017

Desa/Kelurahan	Telepon	Wartel	Wārnēt
(1)	(2)	(3)	(4)
1 Somowinangun	1	-	-
2 Karanganom	-	-	-
3 Ketapangtelu	-	-	-
4 Blawi	-	-	1
5 Baranggayam	-	-	-
6 Pendowolimo	-	-	-
7 Priyoso	-	-	-
8 Kuro	-	-	-
9 Gawerejo	-	-	-
10 Windu	-	1	-
11 Karangbinangun	-	-	1
12 Bogobabatan	-	-	-
13 Watangpanjang	-	-	-
14 Sambopinggir	3	-	2
15 Putatbangah	-	-	-
16 Banyuurip	1	-	-
17 Banjarejo	-	-	1
18 Palangan	-	-	-
19 Mayong	-	-	-
20 Sukorejo	-	-	-
21 Waruk	-	-	-
Jumlah	5	1	6

Sumber : kantor Desa Kecamatan Karangbinangun

Bab 9

Ekonomi Dan Keuangan

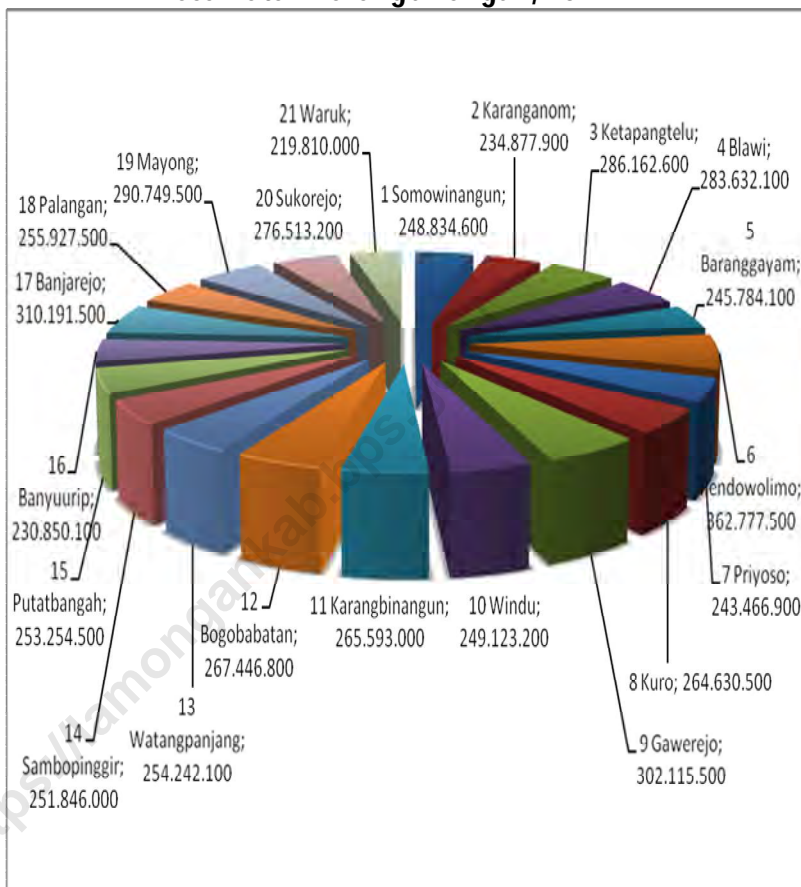


ULASAN SINGKAT

Seiring dengan kebijakan Pemerintah Pusat, terjadi kenaikan yang sangat signifikan pada penerimaan Alokasi Dana Desa (ADD). Pada Tahun 2017 jumlah total ADD di Kecamatan Karangbinangun Rp.5.547.991.900,-. Penerimaan ADD terbanyak di Desa Pendowolimo sebesar Rp. 367.431.800,- sedangkan yang terkecil Desa Waruk yaitu Rp 222.049.900,-. Data dapat dilihat pada tabel 9.1.1.

Penerimaan pemerintah dari PBB di wilayah Kecamatan Karangbinangun Tahun 2017 sebesar Rp.938.360.263,-. Desa Blawi merupakan penyeter pajak terbesar yaitu Rp.84.309.791,- dari total penerimaan kecamatan, selengkapnya ditampilkan pada tabel 9.1.2.

Gambar. 9. Jumlah Penerimaan Alokasi Dana Desa (ADD) Kecamatan Karangbinangun, 2017



Tabel 9.1.1 Penerimaan Alokasi Dana Desa (Rupiah) di Kecamatan Karangbinangun, 2017

Desa/Kelurahan	ADD
(1)	(2)
1 Somowinangun	236.892.100
2 Karanganom	236.052.100
3 Ketapangtelu	287.705.500
4 Blawi	269.707.100
5 Baranggayam	248.119.300
6 Pendowolimo	367.431.800
7 Priyoso	233.403.200
8 Kuro	267.451.300
9 Gawerejo	302.440.200
10 Windu	251.913.100
11 Karangbinangun	269.444.800
12 Bogobabatan	271.103.100
13 Watangpanjang	244.410.900
14 Sambopinggir	237.916.700
15 Putatbengah	255.577.400
16 Banyuurip	230.420.100
17 Banjarejo	298.517.300
18 Palangan	246.778.600
19 Mayong	288.315.600
20 Sukorejo	282.341.800
21 Waruk	222.049.900
Jumlah	5.547.991.900

Sumber : kantor kecamatan karangbinangun

Tabel 9.1.2 Realisasi Pemasukan PBB (Rupiah) di Kecamatan Karangbinangun, 2017

Desa/Kelurahan	Target	Realisasi	Sisa	Persentase
(1)	(2)	(3)	(4)	(5)
1 Somowinangun	48.165.915	48.165.915	0	100
2 Karanganom	47.948.831	47.948.831	0	100
3 Ketapangtelu	67.770.818	67.770.818	0	100
4 Blawi	84.309.791	84.309.791	0	100
5 Baranggayam	19.945.782	19.945.782	0	100
6 Pendowolimo	70.945.220	70.945.220	0	100
7 Priyoso	25.448.534	25.448.534	0	100
8 Kuro	30.531.555	30.531.555	0	100
9 Gawerejo	38.170.708	38.170.708	0	100
10 Windu	40.038.997	40.038.997	0	100
11 Karangbinangun	26.041.770	26.041.770	0	100
12 Bogobabatan	33.598.527	33.598.527	0	100
13 Watangpanjang	26.528.743	26.528.743	0	100
14 Sambopinggir	47.257.671	47.257.671	0	100
15 Putatbangah	46.640.211	46.640.211	0	100
16 Banyuurip	19.630.972	19.630.972	0	100
17 Banjarejo	49.926.719	49.926.719	0	100
18 Palangan	49.480.805	49.480.805	0	100
19 Mayong	64.247.460	64.247.460	0	100
20 Sukorejo	73.724.503	73.724.503	0	100
21 Waruk	28.006.731	28.006.731	0	100
Karangbinangun	938.360.263	938.360.263	0	100

Sumber : kecamatan Karangbinangun

Tabel 9.1.3 Baku Pajak Bumi dan Bangunan (PBB) di Kecamatan Karangbinangun, 2017

Desa/Kelurahan	Wajib Pajak	Luas Tanah Kena Pajak (m²)
(1)	(2)	(3)
1 Somowinangun	756	1.585.426
2 Karanganom	575	1.194.427
3 Ketapangtelu	947	3.319.999
4 Blawi	1.567	3.688.071
5 Baranggayam	566	971.322
6 Pendowolimo	1.555	3.081.319
7 Priyoso	520	1.169.277
8 Kuro	922	1.387.176
9 Gawerejo	1.018	1.862.263
10 Windu	1.348	1.764.688
11 Karangbinangu	998	1.082.062
12 Bogobabatan	1.392	1.351.914
13 Watangpanjan	1.652	1.209.356
14 Sambopinggir	1.187	2.042.297
15 Putatbangah	928	2.092.996
16 Banyuurip	773	769.804
17 Banjarejo	1.585	2.287.327
18 Palangan	1.318	2.179.179
19 Mayong	1.714	3.398.182
20 Sukorejo	1.112	3.036.697
21 Waruk	519	1.895.418
	22.952	41.369.200

Sumber : Kantor Kecamatan Karangbinangun

Tabel 9.1.4 Jumlah Bank Menurut Jenis di Kecamatan Karangbinangun, 2017

Desa/Kelurahan	Bank Umum	BPR
(1)	(2)	(3)
1 Somowinangun		
2 Karanganom		
3 Ketapangtelu		
4 Blawi	1	1
5 Baranggayam		
6 Pendowolimo		
7 Priyoso		
8 Kuro		
9 Gawerejo		
10 Windu		
11 Karangbinangun		1
12 Bogobabatan		
13 Watangpanjang		
14 Sambopinggir	1	2
15 Putatbangah		
16 Banyuurip		
17 Banjarejo		
18 Palangan		
19 Mayong		
20 Sukorejo		
21 Waruk		
Jumlah	2	4

Sumber : Kantor desa kecamatan karangbinangun

Tabel 9.15 Jumlah Koperasi Menurut Jenis Koperasi di Kecamatan Karangbinangun, 2017

Desa/Kelurahan	KLD	KFN	KOKPAR	KOPPAS	KOPWAN	Lainnya	Jumlah
(1)	(2)	(3)	(4)	(5)	(6)	(7)	(8)
1 Somowinangun					1		1
2 Karanganom					1		1
3 Ketapangtelu					1		1
4 Blawi					1		1
5 Baranggalam					1		1
6 Pembolimo					1		1
7 Priyoso					1		1
8 Kuro					1		1
9 Gawarejo					1		1
10 Windu					1		1
11 Karangbinangun					1		1
12 Bogobabatan					1		1
13 Watanpanjang					1		1
14 Sambopinggir	1				1		2
15 Putalbagah					1		1
16 Banyurip					1		1
17 Banjarejo					1		1
18 Palangan					1		1
19 Mayong					1		1
20 Sukorejo					1		1
21 Wanuk					1		1
Jumlah	1	0	0	0	21		22

Sumber: Kantor Desa dan Kantor Kecamatan Karangbinangun



**SENSUS
EKONOMI**

DATA

MENCERDASKAN BANGSA
— *Enlighten The Nation* —

<https://lamongankab.bps.go.id>



**BADAN PUSAT STATISTIK
KABUPATEN LAMONGAN**
BPS-Statistics of Lamongan Regency
Jalan Basuki Rahmad 176 Lamongan 62215
Telp: (0322)321339, Fax: (0322)321339
Homepage: <http://lamongankab.bps.go.id>
E-mail: bps3524@bps.go.id

ISSN 0021-5562



9 770021 556213