



HASIL SENSUS PENDUDUK 2020

Jakarta, 21 Januari 2021





OUTLINE

01



Pendahuluan

02



Hasil SP2020

PENDAHULUAN





SP2020 adalah Sensus Penduduk Ke-7



“Mencatat Indonesia menuju SATU DATA
KEPENDUDUKAN untuk Indonesia Maju”

Dasar Pelaksanaan SP2020



- **UU No. 16 Tahun 1997** tentang Statistik
- **UU No. 23 Tahun 2006** tentang Administrasi Kependudukan
- **UU No. 52 Tahun 2009** tentang Perkembangan Kependudukan dan Pembangunan Keluarga
- **UU No. 24 Tahun 2013** tentang Perubahan atas UU No. 23 Tahun 2006 tentang Administrasi Kependudukan
- **PP No. 51 Tahun 1999** tentang Penyelenggaraan Statistik



United Nations Recommendation 2017
Population and Housing Census 2020



Perpres No. 39 Tahun 2019
Satu Data Indonesia



Perpres No. 62 Tahun 2019
Strategi Nasional Percepatan Administrasi Kependudukan untuk Pengembangan Statistik Hayati



SENSUS PENDUDUK 2020



TUJUAN



Menyediakan data jumlah, komposisi, distribusi, dan karakteristik penduduk Indonesia menuju **SATU DATA KEPENDUDUKAN INDONESIA** (*de facto* dan *de jure*)

▶ Telah dilaksanakan pada Tahun 2020



Menyediakan parameter demografi (fertilitas, mortalitas, dan migrasi) serta karakteristik penduduk lainnya untuk keperluan **proyeksi penduduk** dan **indikator SDGs**.

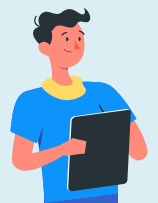
▶ Akan dilaksanakan pada September 2021

PERUBAHAN MENDASAR



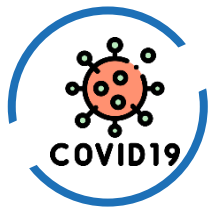
METODE KOMBINASI

Menggunakan data registrasi yang relevan dengan sensus (data Adminduk), yang kemudian dilengkapi dengan sampel survei



MODA PENGUMPULAN DATA

SP Online & Wawancara



SENSUS PENDUDUK DI MASA PANDEMI

Tantangan dan respon beberapa negara yang melaksanakan Sensus Penduduk

Tantangan yang dihadapi



Penerapan Protokol Kesehatan:

- ✓ Mengurangi interaksi tatap muka karena pandemi
- ✓ Penggunaan APD – wajib untuk negara yang melaksanakan sensus



Realokasi anggaran untuk penanganan pandemi

Respon Berbagai Negara



31 negara *menunda atau memperpanjang periode sensus*

- Indonesia
- Amerika Serikat
- Malaysia, dll



13 negara *melaksanakan sesuai jadwal atau menggunakan sensus register-based*

- Jepang
- Korea
- Finlandia, dll



Penyesuaian Proses Bisnis SP2020

KEGIATAN LAPANGAN

Semula JULI 2020
berubah menjadi SEPTEMBER 2020

SENSUS PENDUDUK ONLINE

15 Februari – 31 Maret 2020
Diperpanjang hingga 29 Mei 2020

PENYUSUNAN DAFTAR PENDUDUK

PELATIHAN PETUGAS
Dari tatap muka berubah menjadi *online*

KELENGKAPAN PETUGAS
Rapid Test + Alat Pelindung Diri

VERIFIKASI LAPANGAN

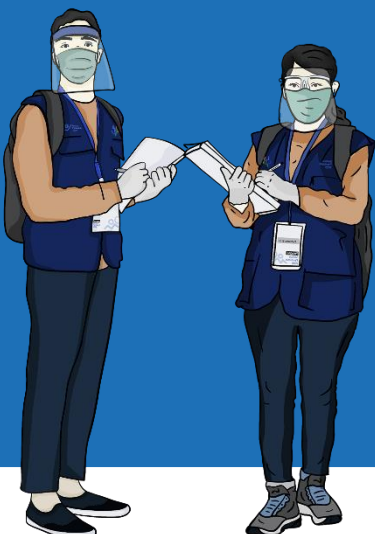
PEMERIKSAAN DAFTAR PENDUDUK

PENDATAAN LAPANGAN

- Dua Moda Pendataan: Semula CAPI dan PAPI, disesuaikan menjadi DOPU dan PAPI
- Beban petugas bertambah

VARIABEL YANG DI RILIS:

- ✓ Jumlah dan Persebaran (Distribusi) penduduk
- ✓ Jenis kelamin
- ✓ Struktur umur
- ✓ Keberadaan penduduk berdasarkan status domisili.

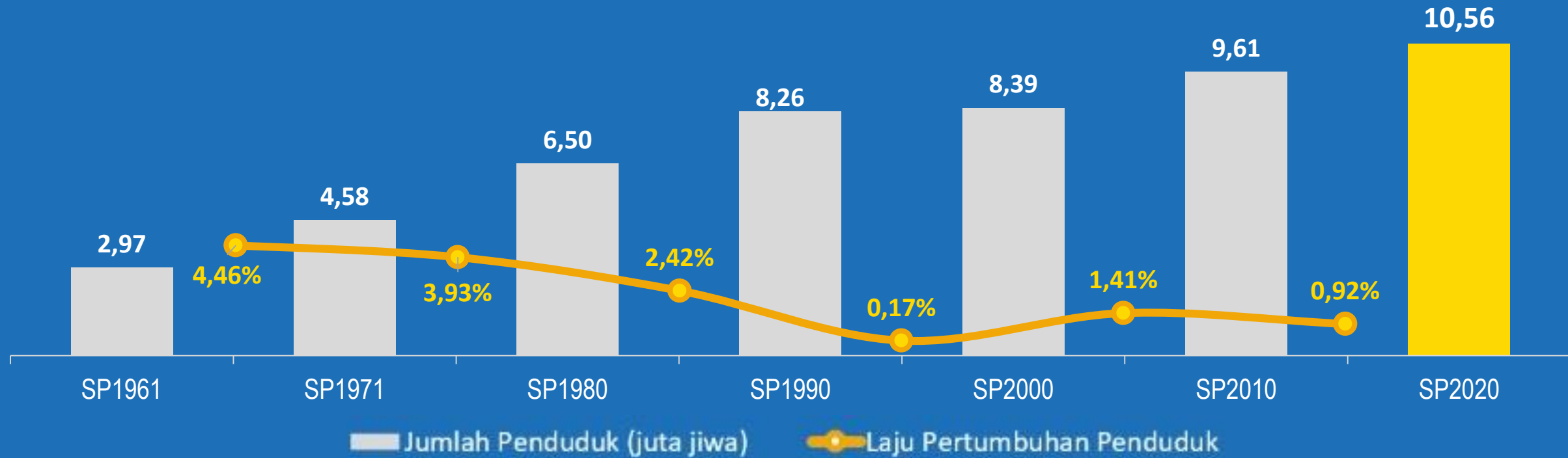


HASIL SP2020





Jumlah Penduduk Provinsi DKI Jakarta Hasil Sensus (Juta Jiwa)



- ✓ Berdasarkan SP2020, Jumlah Penduduk Provinsi DKI Jakarta September 2020 sebanyak **10,56 juta jiwa**
- ✓ Dengan luas daratan sebesar 664,01 km², maka kepadatan penduduk sebanyak **15.906 jiwa per km²**
- ✓ Selama 2010-2020, rata-rata laju pertumbuhan penduduk sebesar **0,92 persen**

Penduduk Berdasarkan Kesesuaian Alamat Domisili dan Kartu Keluarga (KK) di Provinsi DKI Jakarta, 2020



88%

atau

9,29 juta penduduk

berdomisili **sesuai**
Kartu Keluarga (KK)



12%

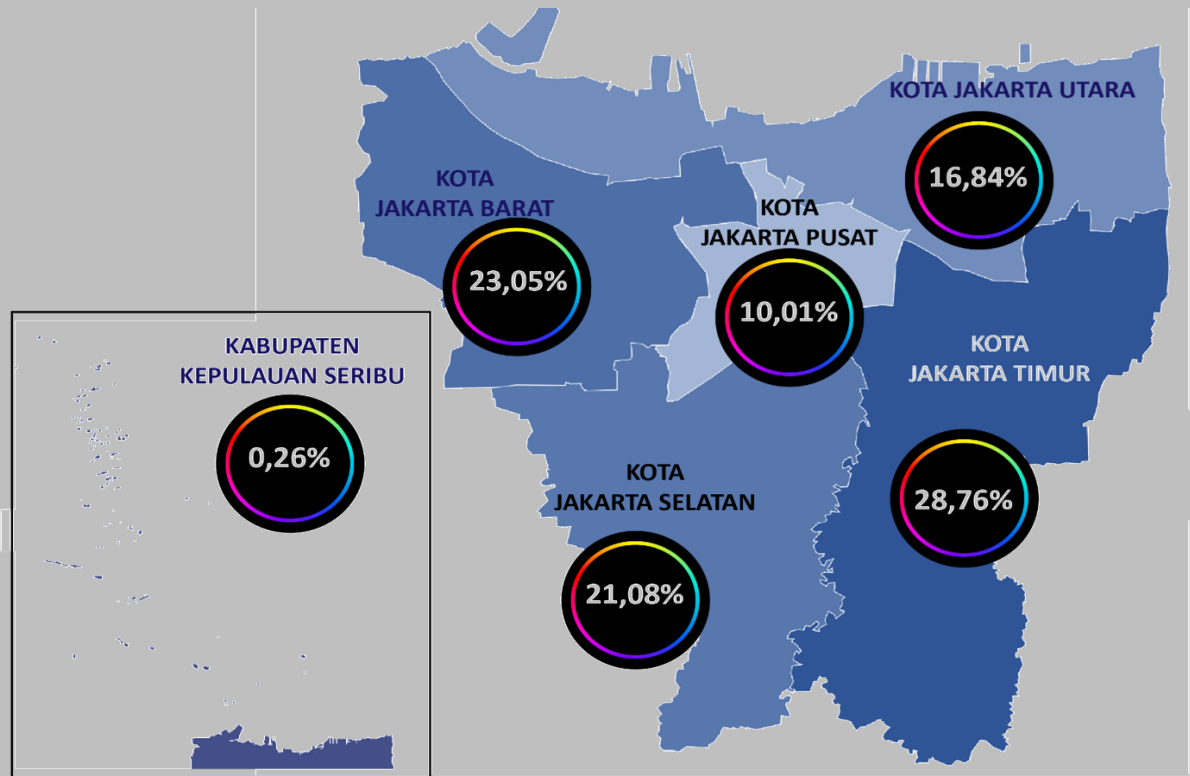
atau

1,27 juta penduduk

berdomisili **tidak sesuai**
Kartu Keluarga (KK)

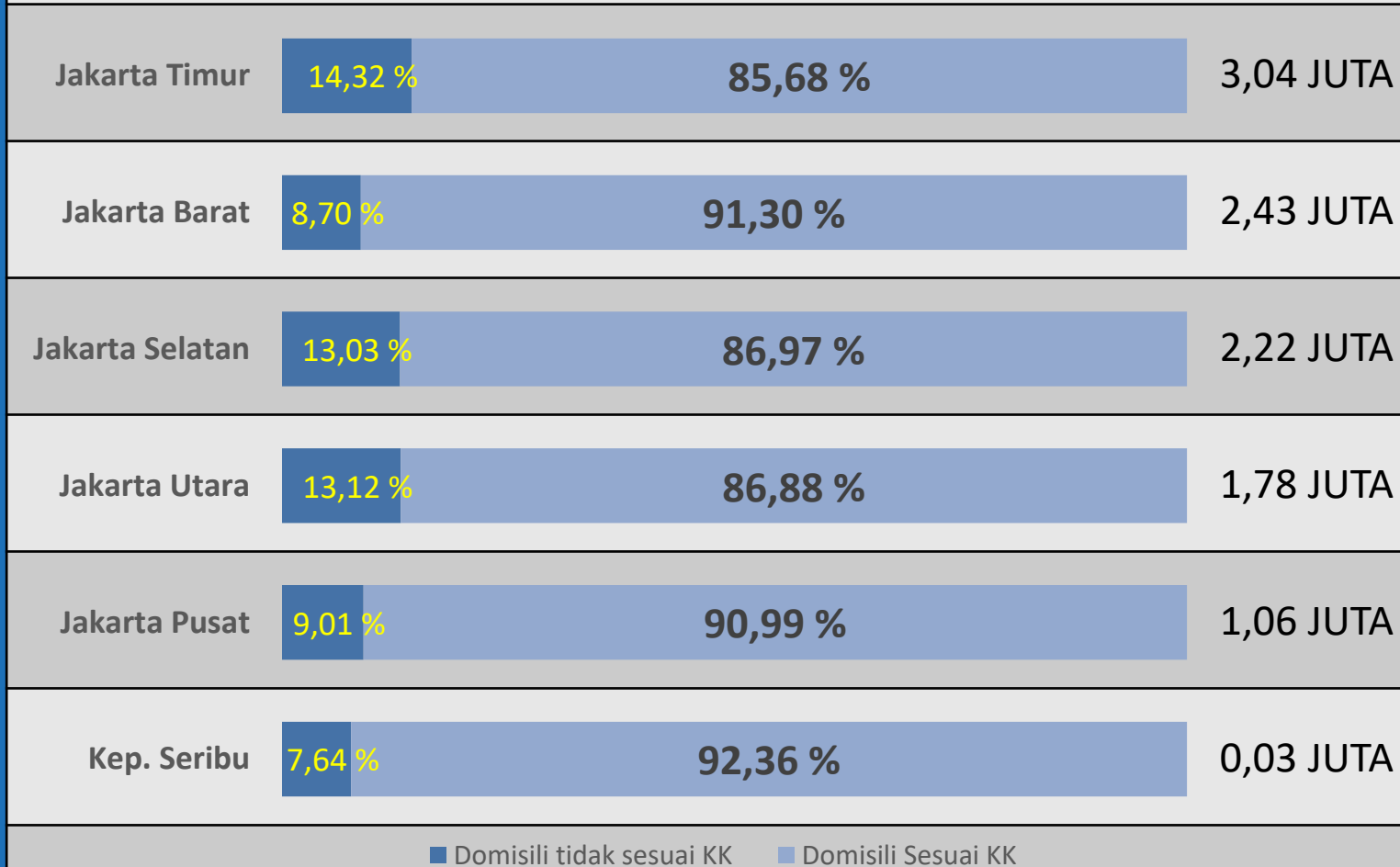


Jumlah Penduduk Menurut Kabupaten di Provinsi DKI Jakarta Hasil SP2020



- ✓ Jumlah penduduk tertinggi tercatat di Kota Jakarta Timur sebesar **3,04 Juta orang**
- ✓ Jumlah penduduk terendah tercatat di Kabupaten Kepulauan Seribu sebesar **27,75 ribu orang**

PERSENTASE PENDUDUK KABUPATEN/KOTA MENURUT KESESUAIAN TEMPAT TINGGAL DENGAN KTP



Jumlah Penduduk Menurut Kabupaten di Provinsi DKI Jakarta Hasil SP2020

- ✓ Jumlah penduduk tertinggi tercatat di Kota Jakarta Timur sebesar **3,04 Juta orang**
- ✓ Jumlah penduduk terendah tercatat di Kabupaten Kepulauan Seribu sebesar **27,75 ribu orang**



PROFIL PENDUDUK BERDASARKAN JENIS KELAMIN

PENDUDUK BERDASARKAN JENIS KELAMIN



50,51%

Penduduk Laki-laki

*Jumlah penduduk laki-laki hasil SP2020 sebanyak **5,33 juta orang** atau 50,51 % dari total penduduk Provinsi DKI Jakarta*



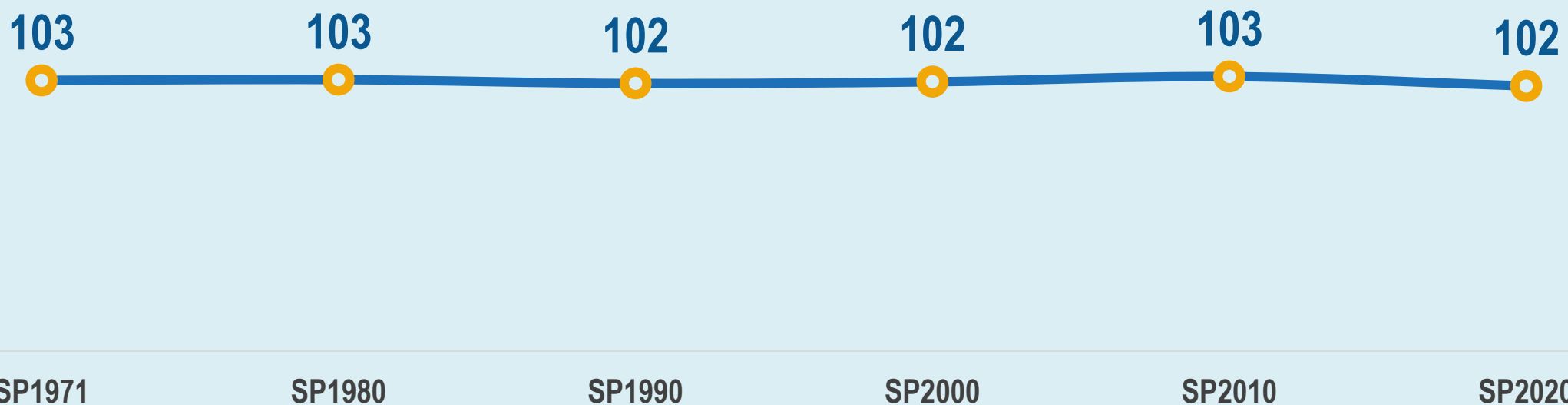
49,49%

Penduduk Perempuan

*Jumlah penduduk perempuan hasil SP2020 sebanyak **5,23 juta orang**, atau 49,49 % dari dari total penduduk Provinsi DKI Jakarta*

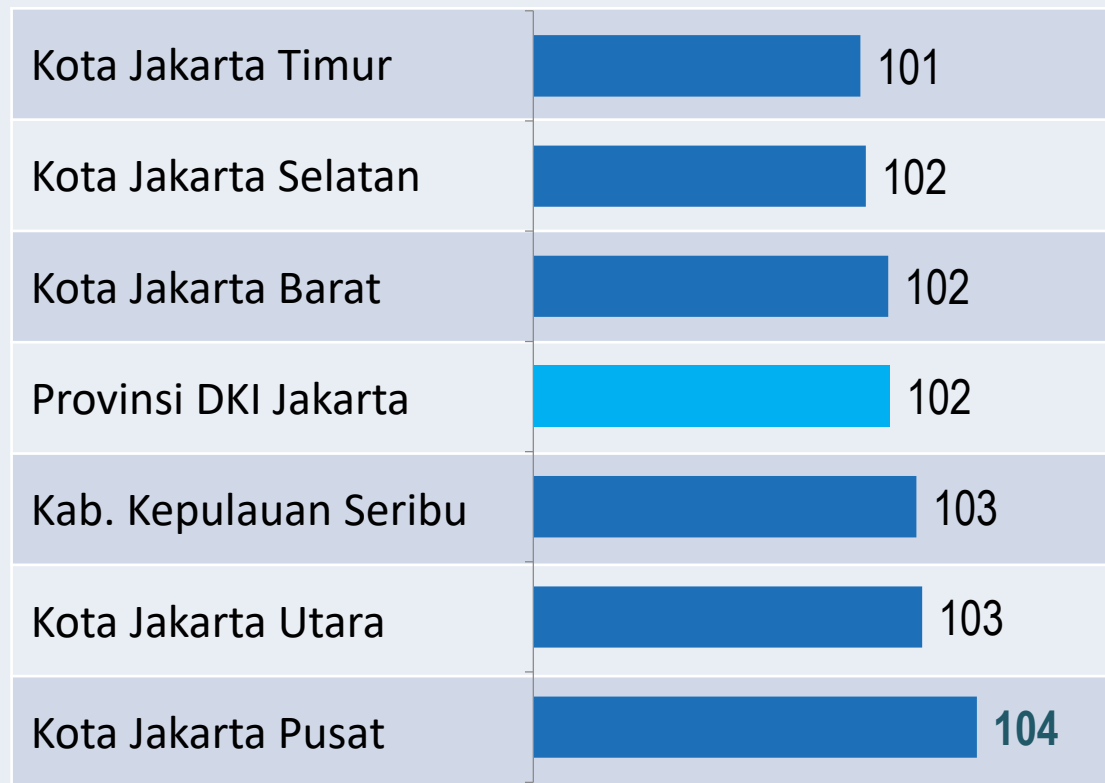


RASIO JENIS KELAMIN PENDUDUK PROVINSI DKI JAKARTA, 1971-2020



Pada tahun 2020, rasio jenis kelamin penduduk Provinsi DKI Jakarta sebesar 102. Artinya **terdapat 102 laki-laki untuk setiap 100 perempuan**

RASIO JENIS KELAMIN PENDUDUK HASIL SP2020 MENURUT KABUPATEN/KOTA DI PROVINSI DKI JAKARTA



Rasio Jenis Kelamin menurut Kabupaten di Provinsi DKI Jakarta, Hasil SP2020

- ✓ Rasio jenis kelamin tertinggi terjadi di **Kota Jakarta Pusat** sebesar **104**
- ✓ Rasio jenis kelamin terendah terjadi di **Kota Jakarta Timur** sebesar **101**



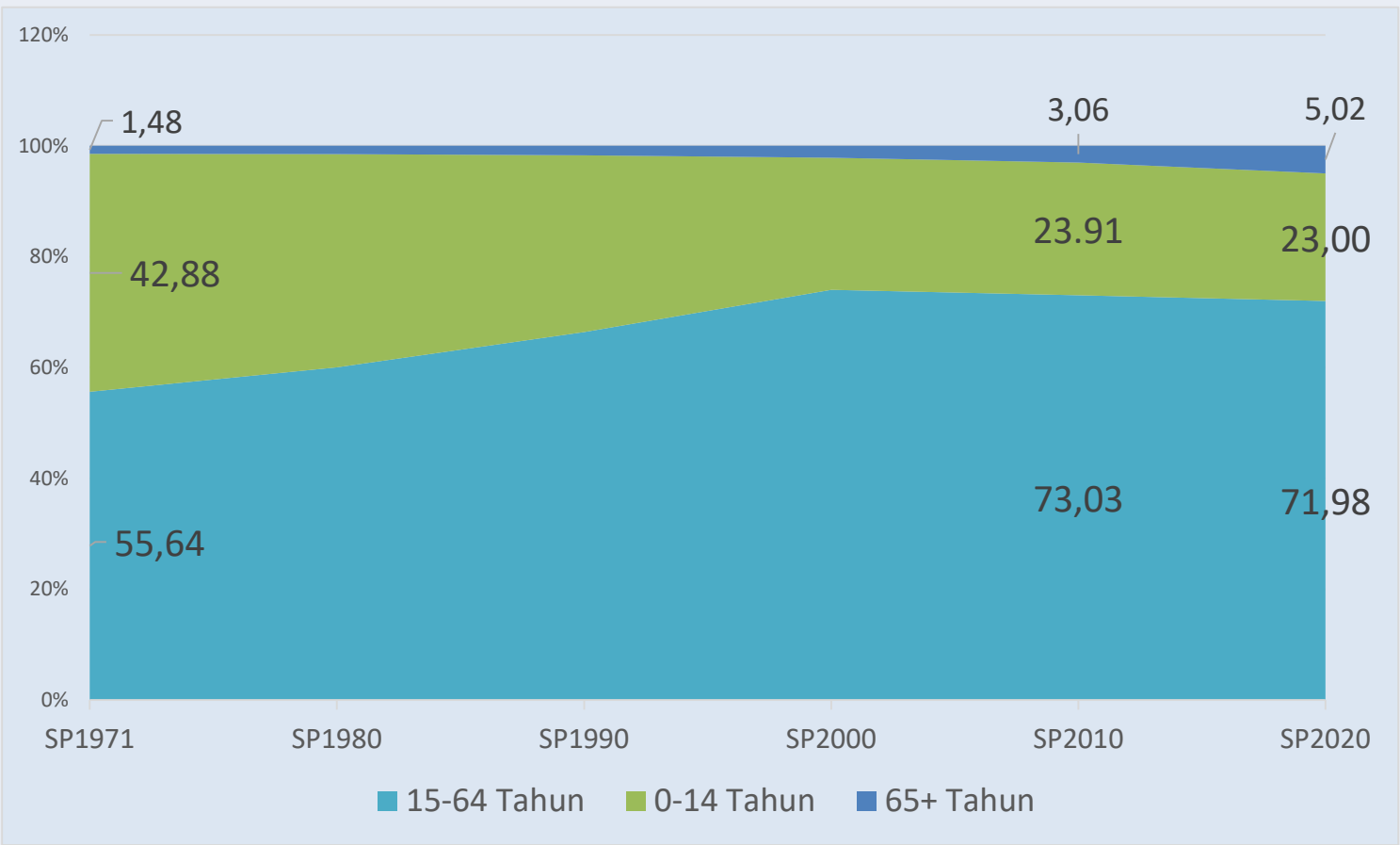
Sensus
Penduduk
2020



PROFIL PENDUDUK BERDASARKAN USIA



Komposisi Umur Penduduk Provinsi DKI JAKARTA, 1971-2020 (Persen)



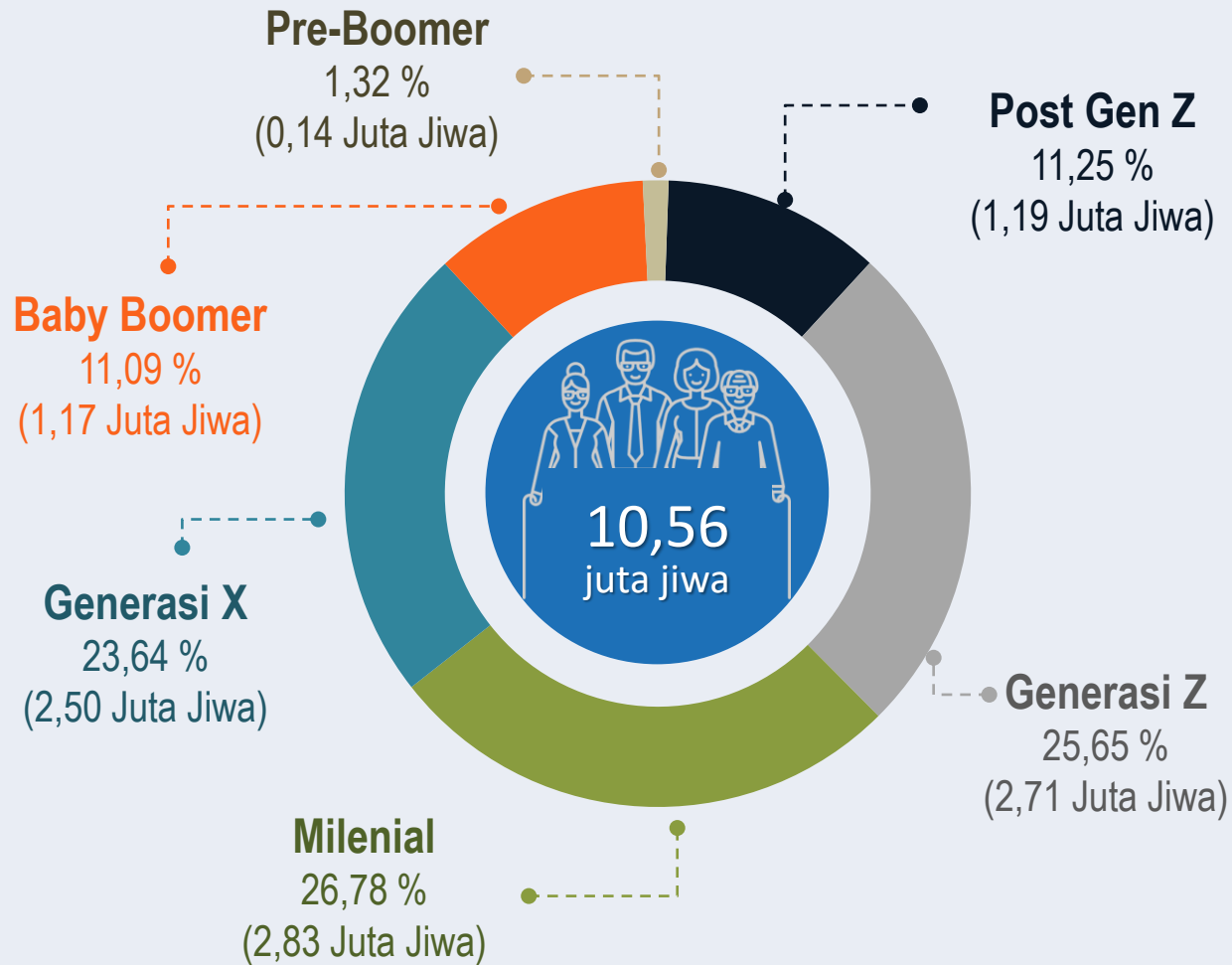
- *Proporsi penduduk usia 0-14 tahun turun dari 42,88 persen pada tahun 1971 menjadi 23 persen pada tahun 2020*
- *Dalam periode yang sama, penduduk usia kerja 15-64 tahun meningkat dari 55,64 persen menjadi 71,98 persen*
- *Sementara penduduk usia 65 tahun ke atas naik dari 1,48 persen menjadi 5,02 persen*



Catatan Data Tahun 2020: 1) Tidak memasukkan penduduk tanpa keterangan umur (TT)
2) Sumber data usia penduduk berasal dari Ditjen Dukcapil



Struktur Umur Penduduk Provinsi DKI Jakarta didominasi oleh Milenial dan Generasi Z



Post Gen Z

- ▶ Lahir tahun 2013 dst
- ▶ Perkiraan usia sekarang s.d 7 tahun

Generasi Z

- ▶ Lahir tahun 1997-2012
- ▶ Perkiraan usia sekarang 8-23 tahun

Milenial

- ▶ Lahir tahun 1981-1996
- ▶ Perkiraan usia sekarang 24-39 tahun

Generasi X

- ▶ Lahir tahun 1965-1980
- ▶ Perkiraan usia sekarang 40-55 tahun

Baby Boomer

- ▶ Lahir tahun 1946-1964
- ▶ Perkiraan usia sekarang 56-74 tahun

Pre-Boomer

- ▶ Lahir sebelum tahun 1945
- ▶ Perkiraan usia sekarang 75+ tahun

Catatan Data Tahun 2020: 1) Tidak memasukkan penduduk tanpa keterangan umur (TT)
2) Sumber data usia penduduk berasal dari Ditjen Dukcapil

Sumber pengklasifikasian : William H. Frey analysis of Census Bureau Population Estimates (25 June, 2020)



Kegiatan di tahun 2021: Pendataan Long Form SP2020



KAPAN

✓ *September 2021*



SAMPEL

- ✓ *Sampel 5% keluarga (4,2 juta KK) atau 268 ribu blok sensus*
- ✓ *Estimasi level kabupaten*



PENGUMPULAN DATA

Moda Pengumpulan Data:



CAPI (Computer Assisted Personal Interviewing)



PAPI (Pencil and Paper Interviewing)



VARIABEL YANG DIKUMPULKAN

(99 Pertanyaan)



Individu

(11 pertanyaan)



Disabilitas

(12 pertanyaan)



Fertilitas dan Mortalitas

(24 pertanyaan)



Pendidikan

(7 pertanyaan)



Migrasi

(18 pertanyaan)



Perumahan

(20 pertanyaan)



Ketenagakerjaan

(7 pertanyaan)



Terima Kasih

Kepada seluruh pihak dan masyarakat Indonesia yang telah mendukung dan berpartisipasi dalam pelaksanaan Sensus Penduduk 2020