

# KECAMATAN SADANG DALAM ANGKA 2018



# KECAMATAN SADANG DALAM ANGKA 2018



# **Kecamatan Sadang Dalam Angka 2018**

**ISSN** : 2598-4705

**No. Publikasi** : 33050.1816

**Katalog** : 1102001.3305220

**Ukuran Buku** : 14,8 cm x 21 cm

**Jumlah Halaman** : xviii + 108 halaman

**Naskah** :

Badan Pusat Statistik Kabupaten Kebumen

**Gambar Kover oleh** :

Badan Pusat Statistik Kabupaten Kebumen

**Ilustrasi Kover** :

Panen Buah Durian Bersama Bupati Kebumen

**Diterbitkan oleh** :

© BPS Kabupaten Kebumen

**Dicetak oleh** :

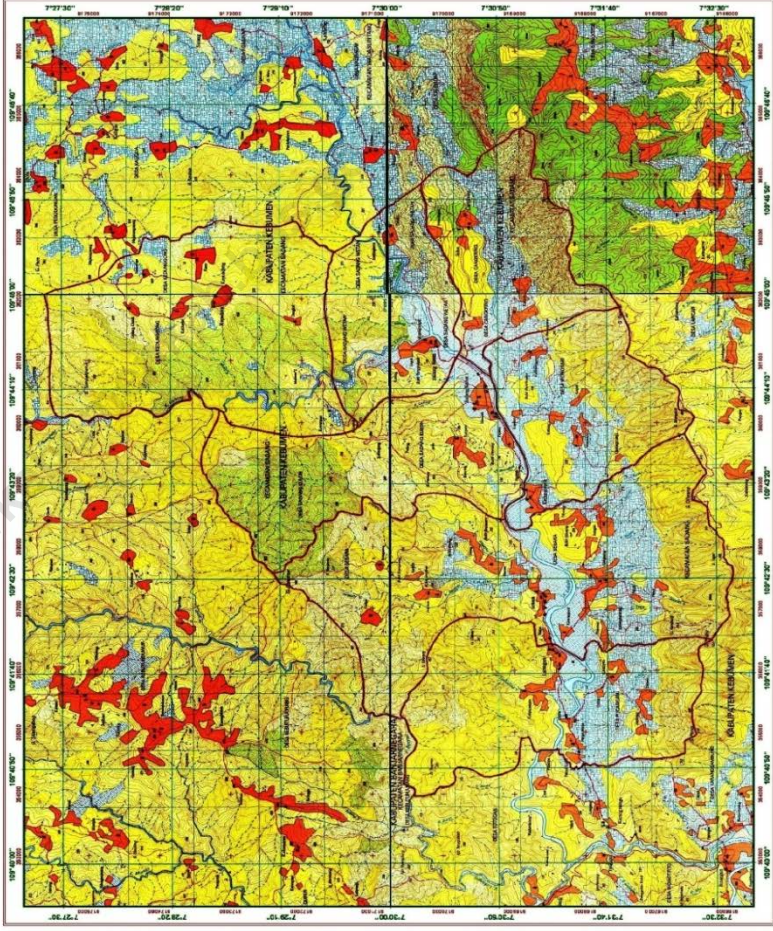
CV. Puspita Warna

**Dilarang mengumumkan, mendistribusikan, mengomunikasikan, dan/atau mengandakan sebagian atau seluruh isi buku ini untuk tujuan komersial tanpa izin tertulis dari Badan Pusat Statistik**



# Kecamatan Sadang Kabupaten Kebumen Provinsi Jawa Tengah

Kode Wilayah Administrasi  
3305220000



DEKAT WILAYAH ADMINISTRASI  
Kecamatan Sadang

- Batas Desa
- Peta Rupa Bumi
- Sekolah Tinggi dan Desa Perdesa



Skala : 1:25000



<https://kebumenkab.bps.go.id>

**KEPALA BPS KABUPATEN KEBUMEN**





## SAMBUTAN KEPALA BPS

Kecamatan Sadang Dalam Angka 2018 merupakan publikasi tahunan yang diterbitkan oleh BPS Kecamatan Poncowarno. Disadari bahwa publikasi ini belum sepenuhnya memenuhi harapan pihak pemakai data khususnya para perencana, namun diharapkan dapat membantu melengkapi penyusunan rencana pembangunan di Kecamatan Sadang.

Publikasi ini dapat terwujud berkat kerja sama dan bantuan dari berbagai pihak baik instansi pemerintah maupun swasta. Kepada semua pihak yang telah memberikan bantuan disampaikan penghargaan dan terima kasih yang sebesar – besarnya.

Walaupun publikasi ini telah disiapkan sebaik-baiknya, namun disadari masih ada kekurangan dan kesalahan yang terjadi. Untuk perbaikan publikasi ini, tanggapan dan saran yang bersifat konstruktif dari para pemakai sangat diharapkan.

Kebumen, September 2018

Kepala BPS

Kabupaten Kebumen,



Sri Handayani, SE, MM







## KATA PENGANTAR

Puji syukur kami panjatkan kepada Tuhan Yang Maha Esa, karena atas rahmat dan hidayahNya publikasi Kecamatan Dallam Angka tahun ini dapat diterbitkan. Publikasi buku *“Kecamatan Dallam Angka tahun 2018”* merupakan publikasi yang diterbitkan oleh Badan Pusat Statistik setiap tahun, dalam rangka untuk memenuhi kebutuhan bagi para pengguna data baik dari Instansi pemerintah maupun swasta.

Dengan diterbitkannya buku publikasi Kecamatan Dallam Angka tahun 2018 ini semoga dapat memenuhi kebutuhan data semua Instansi Pemerintah dan konsumen data pada umumnya.

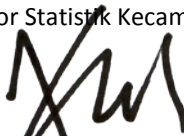
Data yang di tampilkan dalam publikasi ini mencakup hingga tingkat Desa di Wilayah Kecamatan sadang. Data pokok diperoleh atas kerja sama dari instansi pemerintah, swasta dan perorangan yang ada diwilayah Kecamatan Sadang, yang disajikan dalam bentuk tabel dan grafik dengan format yang sama dengan tahun sebelumnya.

Kami menyadari meski telah dilakukan perbaikan dan penyempurnaan tetapi masih ada kekurangan, untuk itu sangat diharapkan saran dan kritik yang membangun kepada seluruh konsumen data yang ada di

tingkat Kecamatan Sadang untuk perbaikan dan penyempurnaan publikasi ini di masa yang akan datang.

Sadang Agustus 2018

Koordinator Statistik Kecamatan Sadang



ARIEF SETIYAWAN

NIP. 19771125200701 1001

<https://kebumenkab.bps.go.id>

## DAFTAR ISI

Peta Kecamatan Sadang	iii
Foto Kepala BPS Kabupaten Kebumen	v
Sambutan Kepala BPS	vii
Kata Pengantar	ix
Daftar isi	xi
Daftar Tabel	xiii
BAB. I GEOGRAFIS	1
BAB II. PEMERINTAHAN	17
BAB III. KEPENDUDUKAN	31
BAB IV. SOSIAL	51
BAB V. PERTANIAN	85
BAB VI. PERINDUSTRIAN DAN EKONOMI	101
LAMPIRAN GAMBAR GRAFIK	113



## DAFTAR TABEL

### **BAB. I GEOGRAFIS**

1.1	<i>Letak Geografis Kecamatan Sadang</i>	5
1.2	<i>Ketinggian Wilayah Dari Permukaan Air Laut dan Koordinat Letak Kantor Kepala Desa Dirinci Per Desa Di Kec.Sadang Tahun 2017</i>	6
1.3	<i>Jarak dari Desa ke Ibu Kota Kecamatan,Kabupaten dirinci per Desa di Kecamatan Sadang , 2017</i>	7
1.4	<i>Banyaknya Curah Hujan dan Hari Hujan</i>	8
1.5	<i>Luas Desa dirinci menurut status lahannya (Ha) dirinci per Desa di Kecamatan Sadang , 2017</i>	9
1.6	<i>Luas lahan sawah menurut jenis irigasinya ( Ha ) dirinci per desa di Kecamatan Sadang , 2017</i>	10
1.7	<i>Luas Lahan Kering Dirinci Menurut Penggunaannya (Ha) dirinci per desa di Kecamatan Sadang , 2017</i>	11
1.8	<i>Luas Lahan Sawah menurut jenis irigasinya Dirinci per Desa(Ha) dirinci per Desa di Kecamatan Sadang , 2017</i>	12
1.9	<i>Presentase Luas Lahan sawah dan Lahan Kering Terhadap Luas Desa dan terhadap total luas lahan sawah dan lahan kering di Kecamatan Sadang menurut Desa, 2017</i>	13
1.10	<i>Rata-rata Luas Lahan Yang dikuasai Rumah Tangga Menurut Desa dan Penggunaan Lahan (m2)dirinciper desa di Kecamatan Sadang, 2017</i>	14

### **BAB II. PEMERINTAHAN**

2.1	<i>Banyaknya Dusun, RT, dan RW dirinci per desa di Kecamatan Sadang , 2017</i>	19
2.2	<i>Banyaknya Prasarana Pemerintahan dan Kelembagaan Desa dirinci per desa di Kecamatan Sadang Tahun 2017</i>	20

2.3	<i>Status Pemerintahan, Klasifikasi Urban / Rural dan Nama SLS dirinci per Desa di Kecamatan Sadang Tahun 2017</i>	22
2.4	<i>Tingkat Pendidikan dan Umur Kepala Desa Se Kec Sadang, 2017</i>	23
2.5	<i>Tingkat Pendidikan dan Umur Sekretaris Desa Se Kec Sadang, 2017</i>	24
2.6	<i>Banyaknya Lembaga Kemasyarakatan Desa dirinci per Desa di Kecamatan Sadang , 2017</i>	25
2.7	<i>Banyaknya Perangkat Desa Se Kec. Sadang Dirinci per Desa, 2016</i>	26
2.8	<i>Nama-nama Kepala Desa dan Sekretaris Desa di Kecamatan sadang, 2017</i>	27
<b>BAB III. KEPENDUDUKAN</b>		
3.1	<i>Luas Wilayah, Jumlah Penduduk dan Kepadatan Penduduk dirinci per Desa di Kecamatan sadang, 2017</i>	33
3.2	<i>Banyaknya Penduduk Menurut Jenis Kelamin dan Sex ratio dirinci menurut Desa di Kecamatan sadang, 2017</i>	34
3.3	<i>Banyak nya Penduduk,Rumah tangga dan rata-rata Penduduk Per Rumah tangga dirinci per Desa di Kecamatan sadang, 2017</i>	35
3.4	<i>Luas Wilayah,Jumlah Penduduk dan rata-rata Penduduk per Km<sup>2</sup> dirinci menurut Desa di Kecamatan sadang, 2017</i>	36
3.5	<i>Jumlah Penduduk dirinci menurut Jenis kelamin, Dewasa dan Anak per Desa di Kecamatan sadang, 2017</i>	37
3.6	<i>Banyaknya Penduduk Usia Sekolah di rinci per Desa di Kecamatan Sadang , 2017</i>	38
3.7	<i>Banyaknya Penduduk menurut Usia Produktif Usia Tidak Produktif dan Persentase Angka Ketergantungan di rinci per Desa di Kecamatan Sadang,2017</i>	39
3.8	<i>Banyaknya Penduduk Dirinci Menurut Kelompok Umur dan Jenis Kelamin di Kecamatan Sadang 2017</i>	40
3.9	<i>Jumlah Penduduk Menurut Kelompok Umur Desa Pucangan, 2017</i>	41

3.10	<i>Jumlah Penduduk Menurut Kelompok Umur Desa Seboro, 2017</i>	42
3.11	<i>Jumlah Penduduk Menurut Kelompok Umur Desa Wonosari, 2017</i>	43
3.12	<i>Jumlah Penduduk Menurut Kelompok Umur Desa Sadangkulon,2017</i>	44
3.13	<i>Jumlah Penduduk Menurut Kelompok Umur Desa Cangkring, 2017</i>	45
3.14	<i>Jumlah Penduduk Menurut Kelompok Umur Desa Sadangwetan,2017</i>	46
3.15	<i>Jumlah Penduduk Menurut Kelompok Umur Desa Kedunggong,2017</i>	47
3.16	<i>Sumber penghasilan utama penduduk dan komoditas unggulan serta banyaknya penduduk yang bekerja sebagai buruh tani</i>	48

#### **BAB IV. SOSIAL**

4.1	<i>Jarak ke Fasilitas Pendidikan Terdekat Dirinci Menurut Tingkat Pendidikan (KM) Tahun 2017</i>	53
4.2	<i>Banyaknya Fasilitas Pendidikan Rinci Menurut Tingkat Pendidikan dan Status Pengelolaan Fasilitas di Kecamatan Sadang 2017</i>	54
4.3	<i>Jumlah siswa Menurut Jenis Pendidikan Dirinci Per Desa di Kecamatan Sadang , 2017</i>	57
4.4	<i>Jumlah Guru Menurut Jenis Pendidikan Dirinci Per Desa di Kecamatan Sadang ,2017</i>	59
4.5	<i>Keberadaan Fasilitas Kesehatan di Desa dan Jarak ke Fasilitas Kesehatan dan kemudahan</i>	61
4.6	<i>Banyaknya Sarana dan Prasarana Kesehatan Menurut Desa dan Jenisnya Tahun 2017</i>	66
4.7	<i>Jumlah Pasangan Usia Subur ( PUS ) Menurut Kelompok Umur dirinci per Desa Tahun 2017</i>	69



4.8	<i>Jumlah Peserta KB Menurut Kontrasepsi yang dipakai dirinci per Desa Tahun 2017</i>	70
4.9	<i>Banyaknya Tenaga Kesehatan Yang Tinggal di Desa di Rinci Menurut Desa dan Jenis Tenaga Kesehatan Tahun 2017</i>	72
4.10	<i>Banyaknya Tempat Ibadah Menurut Jenis Tempat Ibadah diri rinci per Desa di Kecamatan Sadang, 2017</i>	74
4.11	<i>Banyaknya Peserta Nikah Talak Cerai Rujuk diri rinci per Desa di Kecamatan Sadang, 2017</i>	76
4.12	<i>Penyandang Cacat Yang Tinggal di Keluarga diperinci menurut Desa Tahun 2017</i>	77
4.13	<i>Banyaknya Kartu Sehat dan Surat Miskin Yang Diterima Di Rinci Menurut Desa di Kecamatan Sadang, 2017</i>	78
4.14	<i>Sumber Air Yang Digunakan Sebagian Besar Keluarga untuk Minum/Masak dan Ada Tidaknya Yang Membeli Air Untuk Minum/Masak dirinci Menurut Desa</i>	79
4.15	<i>Tabel. 4.14. Jumlah Ruta PPLS 11 Menurut Klasifikasi Kemiskinan dan Desa di Kec. SADANG</i>	80
4.16	<i>Banyaknya Keluarga Sejahtera Di Rinci Menurut Desa di Kecamatan Sadang, 2017</i>	81

## **BAB V. PERTANIAN**

5.1	<i>Luas areal Tanaman Padi dan Jumlah produksi dirinci Per Desa di Kecamatan Sadang, 2017</i>	87
5.2	<i>Luas areal Tanaman Jagung dan Jumlah produksi dirinci Per Desa di Kecamatan Sadang, 2017</i>	88
5.3	<i>Luas areal Tanaman Kedelai dan Jumlah produksi dirinci Per Desa di Kecamatan Sadang, 2017</i>	89
5.4	<i>Luas areal Tanaman Ubikayu dan Jumlah produksi dirinci Per Desa di Kecamatan Sadang, 2017</i>	90

5.5	<i>Luas areal Tanaman Kakao dan Jumlah produksi dirinci Per Desa di Kecamatan Sadang, 2017</i>	91
5.6	<i>Luas areal Tanaman Kopi dan Jumlah produksi dirinci Per Desa di Kecamatan Sadang, 2017</i>	92
5.7	<i>Luas areal Tanaman Kelapa dan Jumlah produksi dirinci Per Desa di Kecamatan Sadang, 2017</i>	93
5.8	<i>Jumlah Populasi ternak besar dan Ternak Kecil dirinci Per Desa di Kecamatan Sadang, 2017</i>	94
5.9	<i>Jumlah kelompok Tani dan Sektor usahanya dirinci per desa di Kecamatan Sadang, 2017</i>	97

**BAB VI. PERINDUSTRIAN DAN EKONOMI**

6.1	<i>Banyaknya Perusahaan Industri dan Klasifikasi Diperinci Menurut Desa di Kecamatan Sadang, 2017</i>	103
6.2	<i>Banyak Jasa Usaha Perorangan dirinci per Desa dan Jenisnya</i>	105
6.3	<i>Banyaknya Keluarga Pengguna Listrik diperinci menurut Desa di Kecamatan Sadang, 2017</i>	107
6.4	<i>Sarana Penerangan Jalan serta Jenis Bahan Bakar untuk Memasak diperinci menurut Desa di Kecamatan Sadang, 2017</i>	108
6.5	<i>Banyaknya Lembaga Keuangan dirinci Menurut Desa dan Jenisnya di Kecamatan Sadang, 2017</i>	109



# BAB I

# GEOGRAFIS

<https://kebumenkampus.go.id>

<https://kebumenkab.bps.go.id>

## **BAB I**

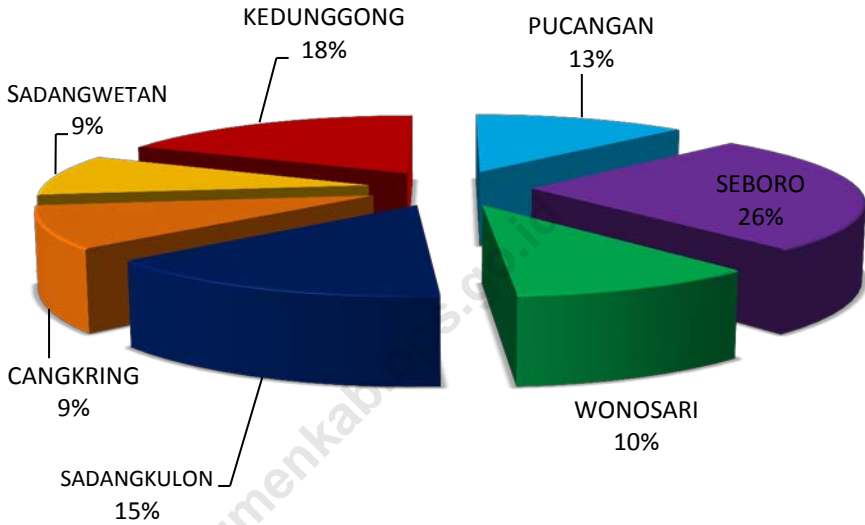
### **GEOGRAFIS**

Wilayah Kecamatan Sadang memiliki luas 5.712,8 Ha yang terbagi menjadi 7 wilayah administrasi yaitu Desa Pucangan, Seboro, Wonosari, Sadangkulon, Cangkring, Sadangwetan dan Kedunggong. Kondisi Geografis Kecamatan Sadang dari ke 7 desa tersebut semuanya berada wilayah pegunungan, Desa terluas adalah Desa Seboro dengan luas Wilayah ; 1.500,5 Ha, sedangkan Desa terkecil adalah Desa Sadangwetan dengan Luas Wilayah 522,448 Ha. Diantara 7 Desa yang ada di Kecamatan Sadang desa yang terjauh dari Kecamatan Sadang yaitu Desa Kedunggong dengan jarak 6,5 Km.

Pusat pemerintahan Kecamatan Sadang terletak di Desa Sadangkulon yang berjarak 30 Km dari Ibu Kota Kabupaten Kebumen. Desa Sadangkulon berada di ketinggian 95 meter Diatas Permukaan Air laut dengan luas wilayah : 845,0 Ha

Wilayah Kecamatan Sadang Berbatasan dengan dua kabupaten dan satu kecamatan yaitu : Kabupaten Wonosobo (Sebelah Timur), Kecamatan Karangsambung (sebelah Barat), Kabupaten Banjarnegara (sebelah Utara), dan Kecamatan Karangsambung (Sebelah Selatan).

## LUAS WILAYAH KECAMATAN SADANG DIRINCI PER DESA



**Tabel : 1.1**

**Letak Geografis Kecamatan Sadang**

**1.1 Letak**

Ibu Kota Kecamatan Sadang Terletak pada

7<sup>0</sup>28'3 - 7<sup>0</sup>338'0 Lintang Selatan

109<sup>0</sup>35'5 - 109<sup>0</sup>42'5 Bujur Timur

**1.2 Batas Wilayah**

Sebelah Barat : Kecamatan Karangsambung

Sebelah Timur : Kabupaten Wonosobo

Sebelah Utara : Kabupaten Banjar Negara

Sebelah selatan : Kecamatan Karangsambung

**1.3 Luas Wilayah**

Luas Wilayah Kecamatan : 5.712,8 Ha

Tanah Sawah : 1769.3 Ha

Tanah Kering : 7327.36 Ha

Hutan Negara : 1832.19 Ha



**Tabel : 1.2**

Ketinggian Wilayah Dari Permukaan Air Laut dan Koordinat Letak Kantor Kepala Desa Dirinci Per Desa Di Kec.Sadang Tahun 2017

Desa	Ketinggian Wilayah	Koordinat		Keterangan Tempat
		Garis Lintang	Garis Bujur	
(1)	(2)	(3)	(4)	(5)
1. PUCANGAN	165	7,5216 LS	109,6975 BT	Lereng / P.Bukit
2. SEBORO	85	7,5196 LS	109,7045 BT	Lereng / P.Bukit
3. WONOSARI	93	7,5178 LS	109,7200 BT	Lereng / P.Bukit
4. SADANGKULON	95	7,5128 LS	109,7348 BT	Lereng / P.Bukit
5. CANGKRING	143	7,5095 LS	109,7440 BT	Lereng / P.Bukit
6. SADANGWETAN	103	7,5061 LS	109,7420 BT	Lereng / P.Bukit
7. KEDUNGGONG	469	7,4797 LS	109,7508 BT	Lereng / P.Bukit

Sumber : Kantor Kecamatan Sadang

**Tabel : 1.3**

Jarak dari Desa ke Ibu Kota Kecamatan, Kabupaten dirinci per Desa di Kecamatan Sadang , 2017

Desa	Jarak ke Kecamatan (Km)	Jarak ke Kabupaten (Km)
(1)	(2)	(3)
1. PUCANGAN	4,3	25
2. SEBORO	3,5	26,5
3. WONOSARI	1,5	27
4. SADANGKULON	1	28
5. CANGKRING	3,2	29,5
6. SADANGWETAN	3,0	29
7. KEDUNGGONG	6,5	36

Sumber : Kantor Kecamatan Sadang

**Tabel : 1.4**

**Banyaknya Curah Hujan dan Hari Hujan (keadaan Tahun 2017)**

Bulan	Banyaknya Curah Hujan	Banyaknya Hari Hujan
(1)	(2)	(3)
1. Januari	30.00	18
2. Pebruari	359.00	18
3. Maret	257.00	16
4. April	260.00	13
5. M e i	33.00	9
6. Juni	136.00	8
7. Juli	32.00	6
8. Agustus	31.00	4
9. September	153.00	3
10. Oktober	344.00	4
11. Nopember	427.00	9
12. Desember	428.00	9
Rata-rata	207.50	9.75

Sumber : Statistik Kecamatan Sadang

**Tabel : 1.5**

Luas Desa dirinci menurut status lahannya (Ha) dirinci per Desa  
di Kecamatan Sadang , 2017

Desa	Luas Desa	Luas Lahan Sawah	Luas Lahan Kering
(1)		(2)	(3) (4)
<b>Jumlah Tahun 2014</b>	<b>5,712.81</b>	<b>1,538.11</b>	<b>4,174.70</b>
<b>Jumlah Tahun 2015</b>	<b>5,712.81</b>	<b>1,538.11</b>	<b>4,175.70</b>
<b>Jumlah Tahun 2016</b>	<b>5,712.81</b>	<b>1,538.11</b>	<b>4,176.70</b>
<b>JUMLAH</b>	<b>5,712.81</b>	<b>1,538.11</b>	<b>4,174.70</b>
1. PUCANGAN	707.53	210.81	496.72
2. SEBORO	1,500.51	467.38	1,033.13
3. WONOSARI	582.41	214.27	368.14
4. SADANGKULON	845.00	110.77	734.23
5. CANGKRING	529.24	219.00	310.24
6. SADANGWETAN	522.45	252.43	270.02
7. KEDUNGGONG	1,025.67	63.45	962.22

Sumber : Kantor Kecamatan Sadang

**Tabel : 1.6**

Luas lahan sawah menurut jenisnya ( Ha ) dirinci per desa di Kecamatan Sadang , 2017

Desa	Luas lahan sawah	Sawah irigasi	Sawah non irigasi
(1)	(2)	(3)	(4)
<b>Jumlah Tahun 2014</b>	<b>2,500.91</b>	<b>702.33</b>	<b>1,798.58</b>
<b>Jumlah Tahun 2015</b>	<b>2,500.91</b>	<b>702.33</b>	<b>1,798.58</b>
<b>Jumlah Tahun 2016</b>	<b>1,538.11</b>	<b>871.63</b>	<b>666.48</b>
<b>KECAMATAN</b>	<b>1,538.11</b>	<b>871.63</b>	<b>666.48</b>
1. PUCANGAN	210.81	199.92	10.89
2. SEBORO	467.38	232.08	235.30
3. WONOSARI	214.27	150.00	64.27
4. SADANGKULON	110.77	65.77	45.00
5. CANGKRING	219.00	102.00	117.00
6. SADANGWETAN	252.43	115.41	137.02
7. KEDUNGGONG	63.45	6.45	57.00

Sumber : Kantor Kecamatan Sadang

**Tabel : 1.7**

Luas Lahan Kering Dirinci Menurut Penggunaannya (Ha) dirinci per desa di Kecamatan Sadang , 2017

Desa	Luas lahan Kering	Ladang / tegalan	Perkebunan	Pemukiman
(1)		(2)	(3)	(4)
<b>Jumlah Tahun 2014</b>	<b>496.72</b>	<b>2,193.51</b>	<b>1,575.72</b>	<b>405.47</b>
<b>Jumlah Tahun 2015</b>	<b>496.72</b>	<b>2,193.51</b>	<b>1,575.72</b>	<b>405.47</b>
<b>Jumlah Tahun 2016</b>	<b>496.72</b>	<b>2,193.51</b>	<b>1,575.72</b>	<b>405.47</b>
<b>JUMLAH</b>	<b>496.72</b>	<b>2,193.51</b>	<b>1,575.72</b>	<b>405.47</b>
1. PUCANGAN	496.72	178.53	268.72	49.47
2. SEBORO	1,033.13	562.73	368.72	101.68
3. WONOSARI	368.14	201.22	107.24	59.68
4. SADANGKULON	734.23	394.25	277.55	62.43
5. CANGKRING	310.24	148.65	116.13	45.46
6. SADANGWETAN	270.02	177.53	52.95	39.54
7. KEDUNGGONG	962.22	530.60	384.41	47.21

Sumber : Kantor Kecamatan Sadang

**Tabel : 1.8**

Luas Lahan Sawah irigasi Dirinci per Desa (Ha) di Kecamatan Sadang , 2017

Desa	Irigasi teknis	Irigasi non teknis
(1)	(3)	(4)
<b>Jumlah Tahun 2014</b>	<b>321.17</b>	<b>777.66</b>
<b>Jumlah Tahun 2015</b>	<b>321.17</b>	<b>777.66</b>
<b>Jumlah Tahun 2016</b>	<b>401.58</b>	<b>470.35</b>
<b>JUMLAH</b>	<b>401.58</b>	<b>470.35</b>
1. PUCANGAN	110.97	88.95
2. SEBORO	93.20	139.18
3. WONOSARI	67.00	83.00
4. SADANGKULON	41.30	24.47
5. CANGKRING	32.00	70.00
6. SADANGWETAN	57.11	58.30
7. KEDUNGGONG	0.00	6.45

Sumber : Kantor Kecamatan Sadang

Tabel 1.9  
 Prosentase Luas Lahan sawah dan Lahan Kering Terhadap Luas  
 Desa dan terhadap total luas lahan sawah dan lahan kering di  
 Kecamatan Sadang menurut Desa, 2017

Desa	% thd luas masing-masing kecamatan		
	Lahan Sawah	Lahan Kering	Jumlah
(1)	(2)	(3)	(4)
<b>Jumlah Tahun 2014</b>	<b>671.1</b>	<b>1,025.5</b>	<b>1,696.5</b>
<b>Jumlah Tahun 2015</b>	<b>671.1</b>	<b>1,025.5</b>	<b>1,696.5</b>
<b>Jumlah Tahun 2016</b>	<b>671.1</b>	<b>1,025.5</b>	<b>1,696.5</b>
<b>Jumlah</b>	<b>671.1</b>	<b>1,025.5</b>	<b>1,696.5</b>
01 PUCANGAN	13.71	7.8	22
02 SEBORO	221.70	236.2	458
03 WONOSARI	45.84	69.0	115
04 SADANGKULON	51.70	377.6	429
05 CANGKRING	197.71	42.9	241
06 SADANGWETAN	115.26	53.2	168
07 KEDUNGGONG	25.14	238.8	264

Sumber : Kantor Kecamatan Sadang



Tabel 1.10

Rata-rata Luas Lahan Yang dikuasai Rumah Tangga Menurut Desa dan Penggunaan Lahan (m<sup>2</sup>) dirinciper desa di Kecamatan Sadang, 2017

Desa	Penggunaan Lahan			
	Pertanian	Rumah dan Pekarangan	Lahan Tidur	Lainnya
(1)	(2)	(3)	(4)	(5)
<b>Jumlah Tahun 2014</b>	<b>31,887</b>	<b>1,964</b>	<b>255</b>	<b>3</b>
<b>Jumlah Tahun 2015</b>	<b>31,887</b>	<b>1,964</b>	<b>255</b>	<b>3</b>
<b>Jumlah Tahun 2016</b>	<b>31,887</b>	<b>1,964</b>	<b>255</b>	<b>3</b>
<b>Jumlah</b>	<b>31,887</b>	<b>1,964</b>	<b>255</b>	<b>3</b>
1. PUCANGAN	3,306.62	156.72	1.84	0.01
2. SEBORO	2,294.72	115.85	0.00	0.00
3. WONOSARI	5,174.47	149.36	26.94	0.01
4. SADANGKULON	3,029.61	193.50	199.28	2.35
5. CANGKRING	5,509.60	169.26	0.00	0.00
6. SADANGWETAN	3,297.12	144.64	3.08	0.14
7. KEDUNGGONG	9,275.12	1,034.45	23.70	0.00

Sumber : UPTD Distanak Kec.Sadang

# BAB. II

# PEMERINTAHAN

<https://kebudayankab.bps.go.id>



## **BAB II**

### **PEMERINTAHAN**

Wilayah administrasi Kecamatan Sadang merupakan hasil pemekaran dari Kecamatan Sadang dan Kecamatan Karangsembung pada tahun 2002, jumlah Desa yang masuk ke dalam wilayah Administrasi Kecamatan Sadang hanya 7 Desa. antara lain, Desa Pucangan, Seboro, Wonosari, Sadangkulon, Cangkring, Sadangwetan dan Kedunggong.

Pemerintahan Desa terdiri dari Kepala Desa, Sekretaris Desa, Kaur dan Pembantu Kaur. Dari 7 desa yang ada di Kecamatan Sadang ada 6 Kepala Desa Aktif dan 7 Sekretaris Desa. Jumlah Perangkat Desa di Kecamatan Sadang ada 18 Kepala Urusan (KAUR) dan 20 orang Kasi. Dan staf 10 orang.

Dari semua desa di wilayah Kecamatan Sadang tersebut terbagi menjadi 37 RW dan 151 RT, semua desa yang ada di wilayah Kecamatan Sadang telah ada Badan Permusyawaratan Desa (BPD) dan lembaga Desa lainnya antara lain Lembaga Ketahanan masyarakat Desa atau (LKMD). Lembaga tersebut banyak membantu Pemerintah Desa dalam melaksanakan kegiatan pemerintah, pembangunan, dan pembinaan kemasyarakatan.

Tabel : 2.1

Banyaknya Dusun, RT, dan RW dirinci per desa di  
Kecamatan Sadang , 2017

Desa	Dusun	RW	RT
(1)	(2)	(3)	(4)
<b>Jumlah tahun 2014</b>	<b>35</b>	<b>35</b>	<b>133</b>
<b>Jumlah tahun 2015</b>	<b>37</b>	<b>37</b>	<b>149</b>
<b>Jumlah tahun 2016</b>	<b>37</b>	<b>37</b>	<b>150</b>
<b>Jumlah</b>	<b>34</b>	<b>37</b>	<b>151</b>
1. PUCANGAN	5	5	26
2. SEBORO	9	9	49
3. WONOSARI	3	6	21
4. SADANGKULON	4	4	18
5. CANGKRING	5	5	13
6. SADANGWETAN	4	4	13
7. KEDUNGGONG	4	4	11

Sumber : Kantor Kecamatan Sadang

Tabel : 2.2

Banyaknya Prasarana Pemerintahan dan Kelembagaan Desa  
dirinci per desa di Kecamatan Sadang Tahun 2017

Desa	Kantor Desa	Balai Desa	Kantor BPD
(1)	(2)	(3)	(4)
<b>Jumlah tahun 2014</b>	<b>7</b>	<b>7</b>	<b>0</b>
<b>Jumlah tahun 2015</b>	<b>7</b>	<b>7</b>	<b>0</b>
<b>Jumlah tahun 2016</b>	<b>7</b>	<b>7</b>	<b>0</b>
<b>Jumlah</b>	<b>7</b>	<b>7</b>	<b>0</b>
1. PUCANGAN	1	1	0
2. SEBORO	1	1	0
3. WONOSARI	1	1	0
4. SADANGKULON	1	1	0
5. CANGKRING	1	1	0
6. SADANGWETAN	1	1	0
7. KEDUNGGONG	1	1	0

Sumber : Kantor Kecamatan Sadang

Lanjutan Tabel 2.2

Desa	Kantor LKMD	Kantor PKK	Jumlah
(1)	(2)	(3)	(4)
<b>Jumlah tahun 2014</b>	<b>0</b>	<b>7</b>	<b>7</b>
<b>Jumlah tahun 2015</b>	<b>0</b>	<b>7</b>	<b>7</b>
<b>Jumlah tahun 2016</b>	<b>0</b>	<b>7</b>	<b>7</b>
<b>Jumlah</b>	<b>0</b>	<b>7</b>	<b>7</b>
1. PUCANGAN	0	1	1
2. SEBORO	0	1	1
3. WONOSARI	0	1	1
4. SADANGKULON	0	1	1
5. CANGKRING	0	1	1
6. SADANGWETAN	0	1	1
7. KEDUNGGONG	0	1	1

Sumber : Kantor Kecamatan Sadang

Tabel : 2.3

Status Pemerintahan, Klasifikasi Urban/Rural dan Nama SLS dirinci per desa di Kecamatan Sadang , 2017

Desa	Status Pemerintahan	Klasifikasi U/R	Nama SLS
(1)	(2)	(3)	(4)
1. PUCANGAN	Desa	Rural	RT
2. SEBORO	Desa	Rural	RT
3. WONOSARI	Desa	Rural	RT
4. SADANGKULON	Desa	Rural	RT
5. CANGKRING	Desa	Rural	RT
6. SADANGWETAN	Desa	Rural	RT
7. KEDUNGGONG	Desa	Rural	RT

Sumber : Kantor Kecamatan Sadang



Tabel : 2.4

Tingkat Pendidikan dan Umur Kepala Desa se Kecamatan Sadang dirinci per Desa di Kecamatan Sadang, 2017

Desa	Ada / Tidak	Umur	Jenis Kelamin	Pendidikan
(1)	(2)	(3)	(4)	(5)
1. PUCANGAN	Ada	51	Laki-laki	SLTP
2. SEBORO	Pj			
3. WONOSARI	Ada	41	Laki-laki	SLTP
4. SADANGKULON	Ada	48	Laki-laki	SLTA
5. CANGKRING	Ada	31	Perempuan	SLTP
6. SADANGWETAN	Ada	47	Laki-laki	SLTA
7. KEDUNGGONG	Ada	37	Perempuan	SLTP

Sumber : Kantor Kecamatan Sadang

Tabel : 2.5  
Tingkat Pendidikan dan Umur Sekretaris Desa se Kecamatan  
Sadang, 2017

Desa	Ada / Tidak	Umur	Jenis Kelamin
(1)	(2)	(3)	(4)
1. PUCANGAN	Ada	-	Laki-laki
2. SEBORO	Ada	46	Laki-laki
3. WONOSARI	Ada	-	Laki-laki
4. SADANGKULON	Ada	-	Laki-laki
5. CANGKRING	Ada	48	Laki-laki
6. SADANGWETAN	Ada	-	Laki-laki
7. KEDUNGGONG	Ada	37	Laki-laki

*Sumber : Kantor Kecamatan Sadang*

**Tabel : 2.6**

Banyaknya Lembaga Kemasyarakatan Desa dirinci per Desa di Kecamatan Sadang , 2017

Desa	LKMD	BPD	PKK	Karang taruna
(1)	(2)	(3)	(4)	(5)
<b>Jumlah tahun 2014</b>	<b>7</b>	<b>7</b>	<b>7</b>	<b>7</b>
<b>Jumlah tahun 2015</b>	<b>7</b>	<b>7</b>	<b>7</b>	<b>7</b>
<b>Jumlah tahun 2016</b>	<b>7</b>	<b>7</b>	<b>7</b>	<b>7</b>
<b>JUMLAH</b>	<b>7</b>	<b>7</b>	<b>7</b>	<b>7</b>
1. PUCANGAN	1	1	1	1
2. SEBORO	1	1	1	1
3. WONOSARI	1	1	1	1
4. SADANGKULON	1	1	1	1
5. CANGKRING	1	1	1	1
6. SADANGWETAN	1	1	1	1
7. KEDUNGGONG	1	1	1	1

Sumber : Kantor Kecamatan Sadang

**Tabel : 2.7**

Banyaknya Perangkat Desa Se Kecamatan Sadang dirinci per  
Desa Tahun 2017

Desa	Sekretaris Desa	Kasi	Kaur	Staf	Kadus
(1)	(2)	(3)		(4)	
<b>Jumlah tahun 2014</b>	<b>4</b>	-	-	-	<b>32</b>
<b>Jumlah tahun 2015</b>	<b>4</b>	-	-	-	<b>31</b>
<b>Jumlah tahun 2016</b>	<b>7</b>	-	-	-	<b>31</b>
<b>Jumlah</b>	<b>7</b>	<b>20</b>	<b>18</b>	<b>10</b>	<b>26</b>
1. PUCANGAN	1	3	2	2	5
2. SEBORO	1	3	3	3	7
3. WONOSARI	1	3	3	3	3
4. SADANGKULON	1	3	2	-	4
5. CANGKRING	1	2	2	-	2
6. SADANGWETAN	1	3	3	2	3
7. KEDUNGGONG	1	3	3	-	2

Sumber : Kantor Kecamatan Sadang

**Tabel : 2.8**

**Nama-nama Kepala Desa dan Sekretaris Desa di Kecamatan Sadang , 2017**

---

DESA	Kepala Desa	Sekretaris Desa
(1)	(2)	(3)
1. PUCANGAN	MASLAM	BUDIARTO
2. SEBORO	Pj.	BILALUDIN
3. WONOSARI	BOIMUN	SULARTO
4. SADANGKULON	PUJO HARYONO	MOH.DIRIN
5. CANGKRING	MUKINAH	SUMISNO
6. SADANGWETAN	EKO HADI SAPUTRO	MUHTARUDIN
7. KEDUNGGONG	NIKEM SUKARNI	YAMUJIONO

---

*Sumber : Kantor Kecamatan Sadang*

# BAB. III PENDUDUK

<https://kebumhariankab.bps.go.id>



### BAB III KEPENDUDUKAN

Berbagai sumber menunjukkan jumlah penduduk yang berbeda-beda karena metode dan teknik pencatatan yang berbeda. Sumber data yang digunakan dalam publikasi ini berdasarkan data Sensus Penduduk 2010 sebagai dasar yang di update setiap tahun. Untuk Tahun 2018 Sebanyak 18.241 Jiwa. terdiri dari Penduduk laki-laki 9.288 jiwa dan perempuan 8.953 jiwa.

Kepadatan penduduk di Wilayah Kecamatan Sadang Pada Tahun 2018 mencapai 319 jiwa /km<sup>2</sup>. Perbandingan penduduk laki – laki dan perempuan dapat dilihat dari angka jenis kelamin (sex ratio) yang menunjukkan angka 103,7 ini berarti bahwa jumlah penduduk laki-laki di Kecamatan Sadang lebih banyak dibandingkan dengan penduduk perempuan.

Jumlah rumah tangga yang ada di Kecamatan Sadang sebanyak 4.939 rumah tangga. Desa dengan rumah tangga terbanyak adalah di Desa Seboro yaitu 1.639 rumah tangga.

Rata – rata penduduk per rumah tangga di wilayah Kecamatan Sadang 3,7



**Tabel : 3.1**

Luas Wilayah, Jumlah Penduduk dan Kepadatan Penduduk di rinci per Desa di Kecamatan Sadang , 2017

Desa	Luas Desa (Km <sup>2</sup> )	Jumlah Penduduk	Kepadatan (Jiwa/Km <sup>2</sup> )
(1)	(2)	(3)	(4)
<b>Jumlah tahun 2014</b>	<b>57.13</b>	<b>18,093</b>	<b>316.7</b>
<b>Jumlah tahun 2015</b>	<b>57.13</b>	<b>18,158</b>	<b>316.7</b>
<b>Jumlah tahun 2016</b>	<b>57.13</b>	<b>18,330</b>	<b>320.9</b>
<b>Jumlah</b>	<b>57.13</b>	<b>18,241</b>	<b>319.3</b>
1 PUCANGAN	7.08	3,266	461.6
2 SEBORO	15.01	6,166	410.9
3 WONOSARI	5.82	2,057	353.2
4 SADANGKULON	8.45	2,544	301.1
5 CANGKRING	5.29	1,270	240.0
6 SADANGWETAN	5.22	1,277	244.4
7 KEDUNGGONG	10.26	1,661	161.9

Sumber : Statistik Kecamatan Sadang

**Tabel : 3.2**

Banyaknya Penduduk menurut Jenis Kelamin dan Sex Ratio di rinci per Desa di Kecamatan Sadang , 2017

Desa	Laki - Laki	Perem- puan	Jumlah	Sex Ratio
(1)	(2)	(3)	(4)	(5)
<b>Jumlah tahun 2014</b>	<b>9,216</b>	<b>8,877</b>	<b>18,093</b>	<b>103.8</b>
<b>Jumlah tahun 2015</b>	<b>9,249</b>	<b>8,909</b>	<b>18,158</b>	<b>103.8</b>
<b>Jumlah tahun 2016</b>	<b>9,337</b>	<b>8,993</b>	<b>18,330</b>	<b>103.8</b>
<b>Jumlah</b>	<b>9,288</b>	<b>8,953</b>	<b>18,241</b>	<b>103.7</b>
1 PUCANGAN	1,638	1,628	3,266	100.6
2 SEBORO	3,175	2,991	6,166	106.2
3 WONOSARI	1,026	1,031	2,057	99.5
4 SADANGKULON	1,313	1,231	2,544	106.7
5 CANGKRING	647	623	1,270	103.9
6 SADANGWETAN	631	646	1,277	97.7
7 KEDUNGGONG	858	803	1,661	106.8

Sumber : Statistik Kecamatan Sadang

**Tabel : 3.3**

Banyaknya Penduduk, Rumah Tangga dan Rata-Rata Penduduk per Rumah Tangga di rinci per Desa di Kecamatan Sadang , 2017

Desa	Penduduk	Rumah Tangga	Rata-Rata Penduduk per Rumah Tangga
(1)	(2)	(3)	(4)
<b><i>Jumlah tahun 2014</i></b>	<b>18,093</b>	<b>5,203</b>	<b>3.5</b>
<b><i>Jumlah tahun 2015</i></b>	<b>18,158</b>	<b>4,910</b>	<b>3.7</b>
<b><i>Jumlah tahun 2016</i></b>	<b>18,330</b>	<b>4,965</b>	<b>3.7</b>
<b><i>Jumlah</i></b>	<b>18,241</b>	<b>4,939</b>	<b>3.7</b>
1 PUCANGAN	3,266	873	3.7
2 SEBORO	6,166	1,639	3.8
3 WONOSARI	2,057	554	3.7
4 SADANGKULON	2,544	659	3.9
5 CANGKRING	1,270	338	3.8
6 SADANGWETAN	1,277	421	3.0
7 KEDUNGGONG	1,661	455	3.7

*Sumber : Statistik Kecamatan Sadang*

**Tabel : 3.4**

Luas Wilayah, Jumlah Penduduk Rata-Rata Penduduk per Km<sup>2</sup>  
di rinci per Desa di Kecamatan Sadang , 2017

Desa	Luas Desa	Jumlah Penduduk	Rata-Rata Penduduk Per Km <sup>2</sup>
(1)	(2)	(3)	(4)
<b>Jumlah tahun 2014</b>	<b>57.13</b>	<b>18,093</b>	<b>316.7</b>
<b>Jumlah tahun 2015</b>	<b>57.13</b>	<b>18,158</b>	<b>317.9</b>
<b>Jumlah tahun 2016</b>	<b>57.13</b>	<b>18,330</b>	<b>320.9</b>
<b>Jumlah</b>	<b>57.13</b>	<b>18,241</b>	<b>319.3</b>
1 PUCANGAN	7.08	3,266	461.6
2 SEBORO	15.01	6,166	410.9
3 WONOSARI	5.82	2,057	353.2
4 SADANGKULON	8.45	2,544	301.1
5 CANGKRING	5.29	1,270	240.0
6 SADANGWETAN	5.22	1,277	244.4
7 KEDUNGGONG	10.26	1,661	161.9

Sumber : Statistik Kecamatan Sadang

Tabel : 3.5

Jumlah Penduduk dirinci menurut Jenis Kelamin, Dewasa dan Anak di rinci per Desa di Kecamatan Sadang , 2017

D e s a	Anak (0-14 Thn)		Dewasa ( 15 Thn) >		Total		
	L	P	L	P	L	P	L+P
(1)	(2)	(3)	(4)	(5)	(6)	(7)	(8)
<b>Jumlah tahun 2014</b>	<b>2,562</b>	<b>2,286</b>	<b>6,705</b>	<b>6,648</b>	<b>9,267</b>	<b>8,934</b>	<b>18,201</b>
<b>Jumlah tahun 2015</b>	<b>2,519</b>	<b>2,150</b>	<b>6,730</b>	<b>6,759</b>	<b>9,249</b>	<b>8,909</b>	<b>18,158</b>
<b>Jumlah tahun 2016</b>	<b>2,379</b>	<b>2,018</b>	<b>6,958</b>	<b>6,975</b>	<b>9,337</b>	<b>8,993</b>	<b>18,158</b>
<b>Jumlah</b>	<b>2,309</b>	<b>2,042</b>	<b>6,979</b>	<b>6,911</b>	<b>9,288</b>	<b>8,953</b>	<b>18,241</b>
1 PUCANGAN	387	365	1,251	1,263	1,638	1,628	3,266
2 SEBORO	824	709	2,351	2,282	3,175	2,991	6,166
3 WONOSARI	279	258	747	773	1,026	1,031	2,057
4 SADANGKULON	332	279	981	952	1,313	1,231	2,544
5 CANGKRING	162	164	485	459	647	623	1,270
6 SADANGWETAN	121	104	510	542	631	646	1,277
7 KEDUNGGONG	204	163	654	640	858	803	1,661

Sumber : Statistik Kecamatan Sadang

**Tabel : 3.6**

Banyaknya Penduduk Usia Sekolah di rinci per Desa di Kecamatan Sadang , 2017

D e s a	U M U R					Jumlah
	5-6	7-12	13-15	16-18	19-24	
(1)	(2)	(3)	(4)	(5)	(6)	(7)
<b>Jumlah tahun 2014</b>	<b>690</b>	<b>1,920</b>	<b>1,020</b>	<b>1,156</b>	<b>1,445</b>	<b>4,786</b>
<b>Jumlah tahun 2015</b>	<b>787</b>	<b>1,784</b>	<b>868</b>	<b>1,166</b>	<b>1,667</b>	<b>4,605</b>
<b>Jumlah tahun 2016</b>	<b>726</b>	<b>1,851</b>	<b>888</b>	<b>1,245</b>	<b>1,765</b>	<b>4,710</b>
<b>Jumlah</b>	<b>720</b>	<b>1,848</b>	<b>883</b>	<b>1,241</b>	<b>1,660</b>	<b>4,692</b>
1 PUCANGAN	126	289	167	233	287	1,102
2 SEBORO	187	677	286	366	647	2,163
3 WONOSARI	111	231	86	133	157	718
4 SADANGKULON	121	258	141	188	141	849
5 CANGKRING	65	126	64	104	153	512
6 SADANGWETAN	45	124	63	105	121	458
7 KEDUNGGONG	65	143	76	112	154	550

Tabel : 3.7

Banyaknya Penduduk menurut Usia Produktif Usia Tidak Produktif dan Persentase Angka Ketergantungan di rinci per Desa di Kecamatan Sadang, 2017

Desa	Penduduk		Jumlah Penduduk	% Angka Ketergantungan
	Usia Produktif 15 - 64 Thn	Usia Tidak Produktif 0-14 & 65 Thn Lebih		
(1)	(2)	(3)	(4)	(5)
<b>Jumlah tahun 2014</b>	<b>12,443</b>	<b>5,156</b>	<b>17,599</b>	<b>41.4</b>
<b>Jumlah tahun 2015</b>	<b>12,499</b>	<b>5,184</b>	<b>17,683</b>	<b>41.5</b>
<b>Jumlah tahun 2016</b>	<b>12,260</b>	<b>6,070</b>	<b>18,330</b>	<b>49.5</b>
<b>Jumlah</b>	<b>12,082</b>	<b>6,159</b>	<b>18,241</b>	<b>51.0</b>
1 PUCANGAN	2,200	1,066	3,266	48.45
2 SEBORO	4,031	2,135	6,166	52.96
3 WONOSARI	1,281	776	2,057	60.58
4 SADANGKULON	1,659	885	2,544	53.35
5 CANGKRING	829	441	1,270	53.20
6 SADANGWETAN	896	381	1,277	42.52
7 KEDUNGGONG	1,186	475	1,661	40.05

Sumber : Statistik Kecamatan Sadang

**Tabel : 3.8**

Banyaknya Penduduk Dirinci Menurut Kelompok Umur dan Jenis Kelamin di Kecamatan Sadang Tahun 2017

Kelompok Umur	Laki-laki	Perempuan	Jumlah
(1)	(2)	(3)	(4)
<b>Jumlah tahun 2014</b>	<b>9,216</b>	<b>8,877</b>	<b>18,093</b>
<b>Jumlah tahun 2015</b>	<b>9,249</b>	<b>8,909</b>	<b>18,158</b>
<b>Jumlah tahun 2016</b>	<b>9,337</b>	<b>8,993</b>	<b>18,330</b>
<b>Jumlah</b>	<b>9,288</b>	<b>8,953</b>	<b>18,241</b>
0 - 4	724	683	1,407
5 - 9	890	781	1,671
10 - 14	695	578	1,273
15 - 19	859	756	1,615
20 - 24	663	613	1,276
25 - 29	504	505	1,009
30 - 34	427	412	839
35 - 39	514	610	1,124
40 - 44	609	583	1,192
45 - 49	686	707	1,393
50 - 54	622	701	1,323
55 - 59	601	622	1,223
60 - 64	556	532	1,088
65 - 69	403	328	731
70 - 74	239	184	423
75 +	296	358	654

Sumber : Statistik Kecamatan Sadang



**Tabel : 3.9**

jumlah Penduduk Menurut Kelompok Umur Tahun 2017

Desa :			
015. PUCANGAN			
Desa	L	P	Jumlah
(1)	(2)	(3)	(4)
<b>Jumlah tahun 2014</b>	<b>1634</b>	<b>1625</b>	<b>3,259</b>
<b>Jumlah tahun 2015</b>	<b>1630</b>	<b>1620</b>	<b>3,250</b>
<b>Jumlah tahun 2016</b>	<b>1644</b>	<b>1632</b>	<b>3,276</b>
<b>Jumlah</b>	<b>1,638</b>	<b>1,628</b>	<b>3,266</b>
0 - 4	128	127	255
5 - 9	136	127	263
10 - 14	123	111	234
15 - 19	169	148	317
20 - 24	103	104	207
25 - 29	83	75	158
30 - 34	78	78	156
35 - 39	81	101	182
40 - 44	122	121	243
45 - 49	133	120	253
50 - 54	104	127	231
55 - 59	117	128	245
60 - 64	109	99	208
65 - 69	64	62	126
70 - 74	45	33	78
75 +	43	67	110

Sumber : Statistik Kecamatan Sadang

**Tabel : 3.10**

jumlah Penduduk Menurut Kelompok Umur Tahun 2017

Desa :		016. SEBORO	
Desa	L	P	Jumlah
(1)	(2)	(3)	(4)
<b>Jumlah tahun 2014</b>	<b>3149</b>	<b>2965</b>	<b>6,114</b>
<b>Jumlah tahun 2015</b>	<b>3161</b>	<b>2976</b>	<b>6,137</b>
<b>Jumlah tahun 2016</b>	<b>3194</b>	<b>2998</b>	<b>6,192</b>
<b>Jumlah</b>	<b>3,175</b>	<b>2,991</b>	<b>6,166</b>
0 - 4	249	211	460
5 - 9	334	288	622
10 - 14	241	210	451
15 - 19	301	216	517
20 - 24	269	226	495
25 - 29	171	197	368
30 - 34	152	130	282
35 - 39	172	226	398
40 - 44	213	194	407
45 - 49	216	231	447
50 - 54	229	221	450
55 - 59	176	175	351
60 - 64	154	162	316
65 - 69	131	110	241
70 - 74	62	55	117
75 +	105	139	244

*Sumber : Statistik Kecamatan Sadang*

**Tabel : 3.11****Jumlah Penduduk Menurut Kelompok Umur Tahun 2017**

Desa : 017. WONOSARI

Desa	L	P	Jumlah
(1)	(2)	(3)	(4)
<b>Jumlah tahun 2014</b>	<b>1018</b>	<b>1023</b>	<b>2,041</b>
<b>Jumlah tahun 2015</b>	<b>1022</b>	<b>1026</b>	<b>2,048</b>
<b>Jumlah tahun 2016</b>	<b>1033</b>	<b>1035</b>	<b>2,068</b>
<b>Jumlah</b>	<b>1,026</b>	<b>1,031</b>	<b>2,057</b>
0 - 4	91	87	178
5 - 9	112	99	211
10 - 14	76	72	148
15 - 19	66	78	144
20 - 24	50	65	115
25 - 29	51	57	108
30 - 34	47	49	96
35 - 39	65	72	137
40 - 44	77	68	145
45 - 49	79	77	156
50 - 54	62	71	133
55 - 59	53	82	135
60 - 64	60	52	112
65 - 69	60	39	99
70 - 74	26	19	45
75 +	51	44	95

Sumber : Statistik Kecamatan Sadang

**Tabel : 3.12****Jumlah Penduduk Menurut Kelompok Umur Tahun 2017**

Desa : 018. SADANGKULON

Desa	L	P	Jumlah
(1)	(2)	(3)	(4)
<b>Jumlah tahun 2014</b>	<b>1303</b>	<b>1218</b>	<b>2,521</b>
<b>Jumlah tahun 2015</b>	<b>1307</b>	<b>1223</b>	<b>2,530</b>
<b>Jumlah tahun 2016</b>	<b>1320</b>	<b>1232</b>	<b>2,552</b>
<b>Jumlah</b>	<b>1,313</b>	<b>1,231</b>	<b>2,544</b>
0 - 4	93	91	184
5 - 9	129	105	234
10 - 14	110	83	193
15 - 19	120	149	269
20 - 24	97	73	170
25 - 29	69	65	134
30 - 34	52	64	116
35 - 39	85	73	158
40 - 44	79	85	164
45 - 49	84	99	183
50 - 54	95	76	171
55 - 59	89	77	166
60 - 64	67	61	128
65 - 69	43	51	94
70 - 74	41	23	64
75 +	60	56	116

Sumber : Statistik Kecamatan Sadang

Tabel : 3.13

## Jumlah Penduduk Menurut Kelompok Umur Tahun 2017

Desa : 019. CANGKRING			
Desa	L	P	Jumlah
(1)	(2)	(3)	(4)
<b>Jumlah tahun 2014</b>	<b>643</b>	<b>731</b>	<b>1374</b>
<b>Jumlah tahun 2015</b>	<b>645</b>	<b>621</b>	<b>1266</b>
<b>Jumlah tahun 2016</b>	<b>644</b>	<b>629</b>	<b>1273</b>
<b>Jumlah</b>	<b>647</b>	<b>623</b>	<b>1,270</b>
0 - 4	64	66	130
5 - 9	60	64	124
10 - 14	38	34	72
15 - 19	60	51	111
20 - 24	54	56	110
25 - 29	46	37	83
30 - 34	28	27	55
35 - 39	36	39	75
40 - 44	32	35	67
45 - 49	56	52	108
50 - 54	39	49	88
55 - 59	37	31	68
60 - 64	40	24	64
65 - 69	18	19	37
70 - 74	21	12	33
75 +	18	27	45

Sumber : Statistik Kecamatan Sadang

Tabel : 3.14

## Jumlah Penduduk Menurut Kelompok Umur Tahun 2017

Desa : 020. SADANGWETAN			
Desa	L	P	Jumlah
(1)	(2)	(3)	(4)
<b>Jumlah tahun 2014</b>	<b>628</b>	<b>641</b>	<b>1,269</b>
<b>Jumlah tahun 2015</b>	<b>630</b>	<b>643</b>	<b>1,273</b>
<b>Jumlah tahun 2016</b>	<b>640</b>	<b>661</b>	<b>1,301</b>
<b>Jumlah</b>	<b>631</b>	<b>646</b>	<b>1,277</b>
0 - 4	33	36	69
5 - 9	45	43	88
10 - 14	43	25	68
15 - 19	60	52	112
20 - 24	36	27	63
25 - 29	28	31	59
30 - 34	21	22	43
35 - 39	30	48	78
40 - 44	36	31	67
45 - 49	49	57	106
50 - 54	37	68	105
55 - 59	56	72	128
60 - 64	64	71	135
65 - 69	49	24	73
70 - 74	35	30	65
75 +	9	9	18

Sumber : Statistik Kecamatan Sadang

**Tabel : 3.15****Jumlah Penduduk Menurut Kelompok Umur Tahun 2017**

Desa : 021. KEDUNGGONG			
Desa	L	P	Jumlah
(1)	(2)	(3)	(4)
<b><i>Jumlah tahun 2014</i></b>	<b><i>851</i></b>	<b><i>797</i></b>	<b><i>1,648</i></b>
<b><i>Jumlah tahun 2015</i></b>	<b><i>854</i></b>	<b><i>800</i></b>	<b><i>1,654</i></b>
<b><i>Jumlah tahun 2016</i></b>	<b><i>862</i></b>	<b><i>806</i></b>	<b><i>1,668</i></b>
<b><i>Jumlah</i></b>	<b><i>858</i></b>	<b><i>803</i></b>	<b><i>1,661</i></b>
0 - 4	66	65	131
5 - 9	74	55	129
10 - 14	64	43	107
15 - 19	83	62	145
20 - 24	54	62	116
25 - 29	56	43	99
30 - 34	49	42	91
35 - 39	45	51	96
40 - 44	50	49	99
45 - 49	69	71	140
50 - 54	56	89	145
55 - 59	73	57	130
60 - 64	62	63	125
65 - 69	38	23	61
70 - 74	9	12	21
75 +	10	16	26

Sumber : Statistik Kecamatan Sadang

**Tabel : 3.16**

Sumber penghasilan utama penduduk dan komoditas unggulan serta banyaknya penduduk yang bekerja sebagai buruh tani

Desa	Sumber Penghasilan sebagian besar penduduk	Komoditi Unggulan	Jumlah penduduk bekerja sebagai buruh tani
(1)	(2)	(3)	(4)
<b>Jumlah Tahun 2013</b>			<b>4 389</b>
<b>Jumlah Tahun 2014</b>			<b>4 389</b>
<b>Jumlah Tahun 2015</b>			<b>4 389</b>
<b>JUMLAH</b>			<b>4 400</b>
1. PUCANGAN	Pertanian	Padi	890
2. SEBORO	Pertanian	Padi	1 397
3. WONOSARI	Pertanian	Padi	430
4. SADANGKULON	Pertanian	Padi	495
5. CANGKRING	Pertanian	Padi	312
6. SADANGWETAN	Pertanian	Padi	402
7. KEDUNGGONG	Pertanian	Padi	474

Sumber : Statistik Kecamatan Sadang





<https://kebumenkab.bps.go.id>

# BAB. IV S O S I A L





## **BAB IV**

### **SOSIAL**

Kondisi sosial Ekonomi di wilayah Kecamatan Sadang pada Tahun 2018 tidak mengalami perubahan yang signifikan. Secara umum Kecamatan Sadang merupakan daerah pegunungan, dan mayoritas penduduknya bermatapencaharian sebagai petani.

Pendidikan adalah merupakan salah satu indikator keberhasilan pembangunan di suatu wilayah, karena Sumber Daya Manusia (SDM) yang terdidik akan dapat melaksanakan kegiatan pembangunan secara maksimal. Gambaran kondisi pendidikan di Kecamatan Sadang dapat dilihat dari ketersediaan sarana/prasarana pendidikan, salah satunya adalah jumlah sekolah, di bidang pendidikan Kecamatan Sadang memiliki fasilitas Pendidikan formal di tingkat SD sebanyak 13, SD Negeri dan Mi swasta 3, Sedangkan di tingkat SLTP hanya memiliki 1 SLTP Negeri, 1 SLTP Swasta dan 1 MTs. Untuk di tingkat SLTA hanya memiliki 2 SLTA yaitu SMK dan MA.

Pelayanan kesehatan pada masyarakat Kecamatan Sadang dapat dilaksanakan secara maksimal bila di dukung oleh tenaga kesehatan serta sarana dan prasarana yang memadai. Jumlah sarana kesehatan di Kecamatan Sadang, terdapat 1 buah puskesmas dan 2 buah puskesmas pembantu. Adapun tenaga kesehatan yang bertugas di wilayah ini terdiri dari 1 orang dokter, 3 orang mantri dan 14 orang bidan.

Tabel 4.1

Jarak ke Fasilitas Pendidikan Terdekat Dirinci Menurut Tingkat Pendidikan (KM) Tahun 2017

Desa/Kelurahan	Taman Kanak- kanak	SD sederajat	SLTP sederajat	SMU sederajat	SMK sederajat
(1)	(2)	(3)	(4)	(5)	(6)
1 PUCANGAN	0	0	4	4	4
2 SEBORO	0	0	3	3	3
3 WONOSARI	0	0	0	0	0
4 SADANGKULON	0	0	0	0	0
5 CANGKRING	0	0	3	3,5	3,5
6 SADANGWETAN	0	0	3	2	3
7 KEDUNGGONG	0	0	6	6	6

Sumber : Statistik Kecamatan Sadang

**Tabel : 4.2**

**Banyaknya Fasilitas Pendidikan Rinci Menurut Tingkat Pendidikan dan Status Pengelolaan Fasilitas di Kecamatan Sadang 2017**

Desa	TK		SD sederajat		SLTP sederajat	
	Negeri	Swasta	Negeri	Swasta	Negeri	Swasta
(1)	(2)	(3)	(4)	(5)	(6)	(7)
<b>Jumlah Tahun 2014</b>	<b>0</b>	<b>11</b>	<b>13</b>	<b>3</b>	<b>1</b>	<b>2</b>
<b>Jumlah Tahun 2015</b>	<b>0</b>	<b>11</b>	<b>13</b>	<b>3</b>	<b>1</b>	<b>2</b>
<b>Jumlah Tahun 2016</b>	<b>0</b>	<b>12</b>	<b>13</b>	<b>3</b>	<b>1</b>	<b>2</b>
<b>JUMLAH</b>	<b>0</b>	<b>12</b>	<b>13</b>	<b>3</b>	<b>1</b>	<b>2</b>
1 PUCANGAN	-	1	2	-	-	-
2 SEBORO	-	3	4	1	-	-
3 WONOSARI	-	2	2	-	-	1
4 SADANGKULON	-	2	2	-	1	1
5 CANGKRING	-	2	1	1	-	-
6 SADANGWETAN	-	1	1	1	-	-
7 KEDUNGGONG	-	1	1	-	-	-

Sumber : UPTD Dinas Pendidikan Kec.Sadang

**Lanjutan tabel : 4.2**

D e s a	SMU sederajat		SMK sederajat		Akademi/PT	
	Negeri	Swasta	Negeri	Swasta	Negeri	Swasta
(1)	(2)	(3)	(4)	(5)	(6)	(7)
<b>Jumlah Tahun 2014</b>	<b>0</b>	<b>0</b>	<b>0</b>	<b>2</b>	<b>0</b>	<b>0</b>
<b>Jumlah Tahun 2015</b>	<b>0</b>	<b>1</b>	<b>0</b>	<b>1</b>	<b>0</b>	<b>0</b>
<b>Jumlah Tahun 2016</b>	<b>0</b>	<b>1</b>	<b>0</b>	<b>1</b>	<b>0</b>	<b>0</b>
<b>JUMLAH</b>	<b>0</b>	<b>1</b>	<b>0</b>	<b>1</b>	<b>0</b>	<b>0</b>
1 PUCANGAN	-	-	-	-	-	-
2 SEBORO	-	-	-	-	-	-
3 WONOSARI	-	-	-	-	-	-
4 SADANGKULON	-	1	-	1	-	-
5 CANGKRING	-	-	-	-	-	-
6 SADANGWETAN	-	-	-	-	-	-
7 KEDUNGGONG	-	-	-	-	-	-

Sumber : UPTD Dinas Pendidikan Kec.Sadang

## Lanjutan tabel : 4.2

D e s a	SLB		Pondok pesantren/ M. Diniyah	Seminari dan sejenis-nya
	Negeri	Swasta		
(1)	(2)	(3)	(4)	(5)
<b>Jumlah Tahun 2014</b>	<b>0</b>	<b>0</b>	<b>1</b>	<b>0</b>
<b>Jumlah Tahun 2015</b>	<b>0</b>	<b>0</b>	<b>1</b>	<b>0</b>
<b>Jumlah Tahun 2016</b>	<b>0</b>	<b>0</b>	<b>0</b>	<b>0</b>
<b>JUMLAH</b>	<b>0</b>	<b>0</b>	<b>0</b>	<b>0</b>
1 PUCANGAN	-	-	-	-
2 SEBORO	-	-	-	-
3 WONOSARI	-	-	-	-
4 SADANGKULON	-	-	-	-
5 CANGKRING	-	-	-	-
6 SADANGWETAN	-	-	-	-
7 KEDUNGGONG	-	-	-	-

Sumber : UPTD Dinas Pendidikan Kec.Sadang



**Tabel : 4.3****Jumlah siswa Menurut Jenis Pendidikan Dirinci Per Desa di Kecamatan Sadang , 2017**

Desa	TK		SD sederajat		SLTP sederajat	
	Negeri	Swasta	Negeri	Swasta	Negeri	Swasta
(1)	(2)	(3)	(4)	(5)	(6)	(7)
<b>Jumlah Tahun 2014</b>	<b>0</b>	<b>370</b>	<b>1893</b>	<b>375</b>	<b>420</b>	<b>386</b>
<b>Jumlah Tahun 2015</b>	<b>0</b>	<b>468</b>	<b>1800</b>	<b>369</b>	<b>411</b>	<b>419</b>
<b>Jumlah Tahun 2016</b>	<b>0</b>	<b>486</b>	<b>1747</b>	<b>383</b>	<b>401</b>	<b>351</b>
<b>JUMLAH</b>	<b>0</b>	<b>479</b>	<b>1617</b>	<b>349</b>	<b>401</b>	<b>367</b>
1 PUCANGAN	-	58	322	-	-	-
2 SEBORO	-	154	504	165	-	-
3 WONOSARI	-	55	193	-	-	178
4 SADANGKULON	-	87	270	-	401	189
5 CANGKRING	-	43	89	109	-	-
6 SADANGWETAN	-	48	91	75	-	-
7 KEDUNGGONG	-	34	148	-	-	-

Sumber : UPTD Dinas Pendidikan Kec.Sadang

**Lanjutan tabel : 4.3**

Desa	SMU sederajat		SMK sederajat		Akademi/PT	
	Negeri	Swasta	Negeri	Swasta	Negeri	Swasta
(1)	(2)	(3)	(4)	(5)	(6)	(7)
<b>Jumlah Tahun 2014</b>	<b>0</b>	<b>80</b>	<b>0</b>	<b>197</b>	<b>0</b>	<b>0</b>
<b>Jumlah Tahun 2015</b>	<b>0</b>	<b>80</b>	<b>0</b>	<b>197</b>	<b>0</b>	<b>0</b>
<b>Jumlah Tahun 2016</b>	<b>0</b>	<b>87</b>	<b>0</b>	<b>198</b>	<b>0</b>	<b>0</b>
<b>JUMLAH</b>	<b>0</b>	<b>81</b>	<b>0</b>	<b>157</b>	<b>0</b>	<b>0</b>
1 PUCANGAN	-	-	-	-	-	-
2 SEBORO	-	-	-	-	-	-
3 WONOSARI	-	-	-	-	-	-
4 SADANGKULON	-	81	-	157	-	-
5 CANGKRING	-	-	-	-	-	-
6 SADANGWETAN	-	-	-	-	-	-
7 KEDUNGGONG	-	-	-	-	-	-

Tabel : 4.4

Jumlah Guru Menurut Jenis Pendidikan Dirinci Per Desa di  
Kecamatan Sadang ,2016

Desa	TK	SD sederajat	SLTP sederajat
(1)	(2)	(3)	(4)
<b>Jumlah Tahun 2014</b>	<b>31</b>	<b>141</b>	<b>61</b>
<b>Jumlah Tahun 2015</b>	<b>30</b>	<b>135</b>	<b>64</b>
<b>Jumlah Tahun 2016</b>	<b>30</b>	<b>135</b>	<b>64</b>
<b>JUMLAH</b>	<b>30</b>	<b>113</b>	<b>64</b>
1 PUCANGAN	3	17	
2 SEBORO	9	35	
3 WONOSARI	4	15	21
4 SADANGKULON	4	15	43
5 CANGKRING	4	13	
6 SADANGWETAN	3	12	
7 KEDUNGGONG	3	6	

Sumber : UPTD Dinas Pendidikan Kec.Sadang

**Lanjutan tabel : 4.4**

Desa	SMU Sederajat	SMK Sederajat	MA Sederajat
(1)	(2)	(3)	(4)
<b>Jumlah Tahun 2014</b>	<b>18</b>	<b>58</b>	<b>0</b>
<b>Jumlah Tahun 2015</b>	<b>15</b>	<b>15</b>	<b>0</b>
<b>Jumlah Tahun 2016</b>	<b>15</b>	<b>15</b>	<b>0</b>
<b>JUMLAH</b>	<b>15</b>	<b>15</b>	<b>0</b>
1 PUCANGAN	-	-	-
2 SEBORO	-	-	-
3 WONOSARI	-	-	-
4 SADANGKULON	15	15	-
5 CANGKRING	-	-	-
6 SADANGWETAN	-	-	-
7 KEDUNGGONG	-	-	-

Sumber : UPTD Dinas Pendidikan Kec.Sadang

**Tabel : 4.5****Keberadaan Fasilitas Kesehatan di Desa dan Jarak ke Fasilitas Kesehatan dan kemudahan**

D e s a	Rumah Sakit		Rumah Sakit Bersalin/Rumah Bersalin		Poliklinik/Balai Pengobatan	
	Jarak ke fasilitas terdekat	Kemudahan mencapai fasilitas terdekat	Jarak ke fasilitas terdekat	Kemudahan mencapai fasilitas terdekat	Jarak ke fasilitas terdekat	Kemudahan mencapai fasilitas terdekat
(1)	(2)	(3)	(4)	(5)	(6)	(7)
1. PUCANGAN	26	M	26	M	2	M
2. SEBORO	28.5	M	28.5	M	0	M
3. WONOSARI	29	M	29	M	2.5	M
4. SADANGKULON	30	M	30	M	0	M
5. CANGKRING	33	S	33	S	3,5	M
6. SADANGWETAN	33	S	33	S	2	M
7. KEDUNGGONG	36	S	36	S	6	S

Sumber : UPT Puskesmas Kec.Sadang

**Lanjutan Tabel : 4.5**

D e s a	Puskesmas		Puskesmas Pembantu	
	Jarak ke fasilitas terdekat	Kemudahan mencapai fasilitas terdekat	Jarak ke fasilitas terdekat	Kemudahan mencapai fasilitas terdekat
(1)	(2)	(3)	(4)	(5)
1. PUCANGAN	4.5	M	1	M
2. SEBORO	3,5	M	0	M
3. WONOSARI	2	M	2.5	M
4. SADANGKULON	0,5	M	0	M
5. CANGKRING	5	M	3,5	M
6. SADANGWETAN	3	M	2	M
7. KEDUNGGONG	6	S	6.5	S

Sumber : UPT Puskesmas Kec.Sadang

**Lanjutan Tabel : 4.5**

D e s a	Tempat praktek dokter		Tempat praktek bidan	
	Jarak ke fasilitas terdekat	Kemu-dahan menca-pai fasilitas terdekat	Jarak ke fasilitas terdekat	Kemu-dahan menca-pai fasilitas terdekat
(1)	(2)	(3)	(4)	(5)
1. PUCANGAN	7	M	-	M
2. SEBORO	8	M	-	M
3. WONOSARI	9,5	M	-	M
4. SADANGKULON	10	M	-	M
5. CANGKRING	11	M	-	M
6. SADANGWETAN	11,5	M	-	M
7. KEDUNGGONG	15	S	-	M

Sumber : UPT Puskesmas Kec.Sadang

**Lanjutan Tabel : 4.5**

D e s a	Posyandu		Polindes	
	Jarak ke fasilitas terdekat	Kemu-dahan menca-pai fasilitas terdekat	Jarak ke fasilitas terdekat	Kemu-dahan menca-pai fasilitas terdekat
(1)	(2)	(3)	(4)	(5)
1. PUCANGAN	0	Mudah	0	Mudah
2. SEBORO	0	Mudah	0	Mudah
3. WONOSARI	0	Mudah	0	Mudah
4. SADANGKULON	0	Mudah	0	Mudah
5. CANGKRING	0	Mudah	0	Mudah
6. SADANGWETAN	0	Mudah	0,5	Mudah
7. KEDUNGGONG	0	Mudah	0,5	Mudah

Sumber : UPT Puskesmas Kec.Sadang



**Lanjutan Tabel : 4.5**

D e s a	Apotik		Toko khusus obat/jamu	
	Jarak ke fasilitas terdekat	Kemudahan mencapai fasilitas terdekat	Jarak ke fasilitas terdekat	Kemudahan mencapai fasilitas terdekat
(1)	(2)	(3)	(4)	(5)
1. PUCANGAN	25	M	25.5	M
2. SEBORO	30	M	30	M
3. WONOSARI	31	M	31	M
4. SADANGKULON	35	M	35	M
5. CANGKRING	35	M	35	M
6. SADANGWETAN	19.5	M	19.5	S
7. KEDUNGGONG	38	S	38	S

Sumber : UPT Puskesmas Kec.Sadang

**Tabel 4.6****Banyaknya Sarana dan Prasarana Kesehatan Menurut Desa dan Jenisnya Tahun 2017**

Desa	Rumah Sakit	Rumah Sakit Bersalin/ Rumah Bersalin	Poliklinik/ Balai Pengobatan	Puskesmas
(1)	(2)	(3)	(4)	(5)
<b>Jumlah Tahun 2014</b>	<b>0</b>	<b>0</b>	<b>1</b>	<b>1</b>
<b>Jumlah Tahun 2015</b>	<b>0</b>	<b>0</b>	<b>1</b>	<b>1</b>
<b>Jumlah Tahun 2016</b>	<b>0</b>	<b>0</b>	<b>1</b>	<b>1</b>
<b>JUMLAH</b>	<b>0</b>	<b>0</b>	<b>1</b>	<b>1</b>
1 PUCANGAN	-	-	-	-
2 SEBORO	-	-	-	-
3 WONOSARI	-	-	-	-
4 SADANGKULON	-	-	1	1
5 CANGKRING	-	-	-	-
6 SADANGWETAN	-	-	-	-
7 KEDUNGGONG	-	-	-	-

Sumber : UPT Puskesmas Kec.Sadang

**Lanjutan Tabel : 4.6**

Desa	Puskesmas Pembantu	Tempat praktek dokter	Tempat praktek bidan	Pos-yandu
(1)	(2)	(3)	(4)	(5)
<b>Jumlah Tahun 2014</b>	<b>2</b>	<b>1</b>	<b>13</b>	<b>33</b>
<b>Jumlah Tahun 2015</b>	<b>2</b>	<b>1</b>	<b>11</b>	<b>33</b>
<b>Jumlah Tahun 2016</b>	<b>2</b>	<b>1</b>	<b>11</b>	<b>33</b>
<b>JUMLAH</b>	<b>2</b>	<b>1</b>	<b>11</b>	<b>33</b>
1 PUCANGAN	-	-	1	6
2 SEBORO	1	-	3	7
3 WONOSARI	-	-	2	4
4 SADANGKULON	-	1	2	4
5 CANGKRING	-	-	1	3
6 SADANGWETAN	1	-	1	5
7 KEDUNGGONG	-	-	1	4

Sumber : UPT Puskesmas Kec.Sadang

**Lanjutan Tabel : 4.6**

Desa	Polindes	Apotik	Toko khusus obat/ jamu
(1)	(2)	(3)	(4)
<b>Jumlah Tahun 2014</b>	<b>7</b>	<b>0</b>	<b>0</b>
<b>Jumlah Tahun 2015</b>	<b>9</b>	<b>0</b>	<b>0</b>
<b>Jumlah Tahun 2016</b>	<b>9</b>	<b>0</b>	<b>0</b>
<b>JUMLAH</b>	<b>9</b>	<b>0</b>	<b>0</b>
1 PUCANGAN	1	-	-
2 SEBORO	2	-	-
3 WONOSARI	1	-	-
4 SADANGKULON	2	-	-
5 CANGKRING	1	-	-
6 SADANGWETAN	1	-	-
7 KEDUNGGONG	1	-	-

Sumber : UPT Puskesmas Kec.Sadang

**Tabel : 4.7**

Jumlah Pasangan Usia Subur ( PUS ) Menurut Kelompok Umur  
dirinci per Desa Tahun 2017

Desa	< 20 tahun	20 - 29 tahun	30 - 49 tahun
(1)	(2)	(3)	(4)
<b>Jumlah Tahun 2014</b>	<b>220</b>	<b>1541</b>	<b>2378</b>
<b>Jumlah Tahun 2015</b>	<b>239</b>	<b>1549</b>	<b>2391</b>
<b>Jumlah Tahun 2016</b>	<b>281</b>	<b>1601</b>	<b>2413</b>
<b>JUMLAH</b>	<b>313</b>	<b>1625</b>	<b>2428</b>
1 PUCANGAN	34	247	477
2 SEBORO	129	518	730
3 WONOSARI	21	219	233
4 SADANGKULON	44	177	364
5 CANGKRING	28	158	159
6 SADANGWETAN	31	132	247
7 KEDUNGGONG	26	174	218

Sumber : UPTD sosial dan pengendalian penduduk dan KB Kec.Sadang

**Tabel : 4.8**

Jumlah Peserta KB Menurut Kontrasepsi yang dipakai dirinci per Desa Tahun 2017

Desa	IUD	MOW	MOP
(1)	(2)	(3)	(4)
<b>Jumlah Tahun 2014</b>	<b>158</b>	<b>190</b>	<b>41</b>
<b>Jumlah Tahun 2015</b>	<b>190</b>	<b>210</b>	<b>32</b>
<b>Jumlah Tahun 2016</b>	<b>235</b>	<b>250</b>	<b>30</b>
<b>JUMLAH</b>	<b>257</b>	<b>266</b>	<b>29</b>
1 PUCANGAN	35	46	1
2 SEBORO	107	59	21
3 WONOSARI	28	51	1
4 SADANGKULON	26	36	1
5 CANGKRING	23	16	1
6 SADANGWETAN	16	25	2
7 KEDUNGGONG	22	33	2

Sumber : UPTD sosial dan pengendalian penduduk dan KB Kec.Sadang

**Lanjutan Tabel : 4.8**

Desa	KONDOM	IM PLANT	SUNTIK	PIL
(1)	(2)	(3)	(4)	(5)
<b>Jumlah Tahun 2014</b>	<b>36</b>	<b>1156</b>	<b>1321</b>	<b>457</b>
<b>Jumlah Tahun 2015</b>	<b>125</b>	<b>1203</b>	<b>1360</b>	<b>484</b>
<b>Jumlah Tahun 2016</b>	<b>179</b>	<b>1240</b>	<b>1287</b>	<b>525</b>
<b>JUMLAH</b>	<b>179</b>	<b>1240</b>	<b>1287</b>	<b>525</b>
1 PUCANGAN	42	210	229	95
2 SEBORO	50	350	409	147
3 WONOSARI	22	155	147	68
4 SADANGKULON	27	186	111	88
5 CANGKRING	14	101	125	36
6 SADANGWETAN	9	116	127	41
7 KEDUNGGONG	15	122	139	50

Sumber : UPTD sosial dan pengendalian penduduk dan KB Kec.Sadang

**Tabel : 4.9**

Banyaknya Tenaga Kesehatan Yang Tinggal di Desa di Rinci Menurut Desa dan Jenis Tenaga Kesehatan Tahun 2017

Desa	Dokter Pria	Dokter Wanita	Mantri Kesehatan
(1)	(2)	(3)	(4)
<b>Jumlah Tahun 2014</b>	<b>0</b>	<b>1</b>	<b>2</b>
<b>Jumlah Tahun 2015</b>	<b>0</b>	<b>1</b>	<b>2</b>
<b>Jumlah Tahun 2016</b>	<b>0</b>	<b>1</b>	<b>4</b>
<b>JUMLAH</b>	<b>1</b>	<b>0</b>	<b>4</b>
1 PUCANGAN	-	-	-
2 SEBORO	-	-	2
3 WONOSARI	-	-	-
4 SADANGKULON	1	-	2
5 CANGKRING	-	-	-
6 SADANGWETAN	-	-	-
7 KEDUNGGONG	-	-	-

Sumber : UPT Puskesmas Kec.Sadang



**Lanjutan Tabel : 4.9**

Desa	Bidan	Perawat	Dukun bayi terlatih
(1)	(2)	(3)	(4)
<b>Jumlah Tahun 2014</b>	<b>13</b>	<b>3</b>	<b>19</b>
<b>Jumlah Tahun 2015</b>	<b>12</b>	<b>3</b>	<b>19</b>
<b>Jumlah Tahun 2016</b>	<b>14</b>	<b>3</b>	<b>19</b>
<b>JUMLAH</b>	<b>14</b>	<b>3</b>	<b>19</b>
1 PUCANGAN	2	-	3
2 SEBORO	3	1	5
3 WONOSARI	2	-	2
4 SADANGKULON	2	2	4
5 CANGKRING	1	-	2
6 SADANGWETAN	2	-	2
7 KEDUNGGONG	2	-	1

Sumber : UPT Puskesmas Kec.Sadang

**Tabel : 4.10**

Banyaknya Tempat Ibadah Menurut Jenis Tempat Ibadah diri  
rinci per Desa di Kecamatan Sadang, 2017

Desa	Masjid	Surau/langgar	Gereja Kristen
(1)	(2)	(3)	(4)
<b>Jumlah Tahun 2014</b>	<b>26</b>	<b>74</b>	<b>0</b>
<b>Jumlah Tahun 2015</b>	<b>26</b>	<b>74</b>	<b>0</b>
<b>Jumlah Tahun 2016</b>	<b>26</b>	<b>74</b>	<b>0</b>
<b>JUMLAH</b>	<b>26</b>	<b>74</b>	<b>0</b>
1 PUCANGAN	5	13	-
2 SEBORO	7	29	-
3 WONOSARI	4	6	-
4 SADANGKULON	5	12	-
5 CANGKRING	2	5	-
6 SADANGWETAN	2	7	-
7 KEDUNGGONG	1	2	-

Sumber : Kantor Urusan Agama Kecamatan Sadang

**Lanjutan Tabel : 4.10**

Desa	Gereja Katolik	Pura	Vihara/ Klenteng
(1)	(2)	(3)	(4)
<b>Jumlah Tahun 2014</b>	<b>0</b>	<b>0</b>	<b>0</b>
<b>Jumlah Tahun 2015</b>	<b>0</b>	<b>0</b>	<b>0</b>
<b>Jumlah Tahun 2016</b>	<b>0</b>	<b>0</b>	<b>0</b>
<b>JUMLAH</b>	<b>0</b>	<b>0</b>	<b>0</b>
1 PUCANGAN	-	-	-
2 SEBORO	-	-	-
3 WONOSARI	-	-	-
4 SADANGKULON	-	-	-
5 CANGKRING	-	-	-
6 SADANGWETAN	-	-	-
7 KEDUNGGONG	-	-	-

Sumber : Kantor Urusan Agama Kecamatan Sadang

**Tabel : 4.11**

Banyaknya Peserta Nikah Talak Cerai Rujuk diri rinci per Desa di Kecamatan Sadang, 2017

Desa	Nikah	Talak	Cerai	Rujuk
(1)	(2)	(3)	(4)	
<b>Jumlah Tahun 2014</b>	<b>114</b>	<b>9</b>	<b>36</b>	<b>0</b>
<b>Jumlah Tahun 2015</b>	<b>243</b>	<b>15</b>	<b>39</b>	<b>0</b>
<b>Jumlah Tahun 2016</b>	<b>220</b>	<b>13</b>	<b>29</b>	<b>0</b>
<b>JUMLAH</b>	<b>221</b>	<b>14</b>	<b>30</b>	<b>1</b>
1 PUCANGAN	50	2	6	0
2 SEBORO	79	4	8	1
3 WONOSARI	25	4	7	0
4 SADANGKULON	35	2	3	0
5 CANGKRING	13	0	1	0
6 SADANGWETAN	7	1	2	0
7 KEDUNGGONG	12	1	3	0

Sumber : Kantor Urusan Agama Kecamatan Sadang

**Tabel : 4.12**

Penyandang Cacat Yang Tinggal di Keluarga diperinci menurut Desa Tahun 2017

Desa	Tinggal di keluarga				
	Tuna netra	Tuna rungu-wicara	Tuna grahita	Tuna daksa	Tuna Ganda
(1)	(2)	(3)	(4)	(5)	(6)
<b>Jumlah Tahun 2014</b>	<b>9</b>	<b>7</b>	<b>2</b>	<b>3</b>	<b>0</b>
<b>Jumlah Tahun 2015</b>	<b>9</b>	<b>11</b>	<b>3</b>	<b>6</b>	<b>0</b>
<b>Jumlah Tahun 2016</b>	<b>10</b>	<b>11</b>	<b>3</b>	<b>6</b>	<b>0</b>
<b>JUMLAH</b>	<b>10</b>	<b>11</b>	<b>3</b>	<b>6</b>	<b>0</b>
1 PUCANGAN		1		1	
2 SEBORO		2	2	2	
3 WONOSARI	1	2		1	
4 SADANGKULON	3	1		1	
5 CANGKRING	3	2		1	
6 SADANGWETAN	1	1			
7 KEDUNGGONG	2	2	1		

Sumber : UPT BPPKB Kec. Sadang

**Tabel. 4.13****Banyaknya Kartu Sehat dan Surat Miskin Yang Diterima  
Di Rinci Menurut Desa di Kecamatan Sadang, 2017**

Desa	Banyaknya keluarga yang menerima kartu sehat	Banyaknya surat miskin yang dikeluarkan setahun terakhir
(1)	(2)	(3)
<b>Jumlah Tahun 2014</b>	<b>1663</b>	<b>368</b>
<b>Jumlah Tahun 2015</b>	<b>1663</b>	<b>368</b>
<b>Jumlah Tahun 2016</b>	<b>1667</b>	<b>363</b>
<b>JUMLAH</b>	<b>1,665</b>	<b>369</b>
1. PUCANGAN	244	69
2. SEBORO	251	75
3. WONOSARI	253	50
4. SADANGKULON	249	39
5. CANGKRING	224	46
6. SADANGWETAN	226	49
7. KEDUNGGONG	218	41

Sumber : UPTD Puskesmas Kecamatan Sadang

**Tabel. 4.14**

Sumber Air Yang Digunakan Sebagian Besar Keluarga untuk Minum/Masak dan Ada Tidaknya Penduduk Yang Membeli Air Untuk Minum/Masak dirinci Menurut Desa

Desa	Sumber air untuk minum/memasak pada umumnya	Penduduk yang membeli air untuk minum/memasak
(1)	(2)	(3)
1. PUCANGAN	Sumur	Tdk ada
2. SEBORO	Sumur	Tdk ada
3. WONOSARI	Sumur	Tdk ada
4. SADANGKULON	Sumur	Tdk ada
5. CANGKRING	Mata air	Tdk ada
6. SADANGWETAN	Sumur	Tdk ada
7. KEDUNGGONG	Mata air	Tdk ada

Sumber : Kantor Kecamatan Sadang

Tabel. 4.15

Jumlah Rute PPLS11 Menurut Klasifikasi Kemiskinan dan Desa  
di Kec. SADANG

Nama Desa	Jumlah				Total
	Sangat Miskin	Miskin	Hampir Miskin	Rentan Miskin Lainnya	
PUCANGAN	80	142	146	170	538
SEBORO	298	325	363	302	1.288
WONOSARI	85	103	101	86	375
SADANGKULON	78	100	115	162	455
CANGKRING	41	65	71	42	219
SADANGWETAN	6	35	107	110	258
KEDUNGGONG	48	100	108	27	283

Sumber : Statistik Kecamatan Sadang hasil PPLS 2011



**Tabel. 4.16**

Banyaknya Keluarga Sejahtera Di Rinci Menurut Desa di Kecamatan Sadang, 2017

Desa	Keluarga Pra sejahtera	Keluarga Sejahtera I	Keluarga Sejahtera II	Keluarga Sejahtera III
(1)	(2)	(3)		
<b>Jumlah Tahun 2014</b>	<b>1799</b>	<b>2097</b>	<b>1,415</b>	<b>127</b>
<b>Jumlah Tahun 2015</b>	<b>1822</b>	<b>2126</b>	<b>1,425</b>	<b>146</b>
<b>Jumlah Tahun 2016</b>	<b>1822</b>	<b>2126</b>	<b>1,425</b>	<b>146</b>
<b>JUMLAH</b>	<b>1,825</b>	<b>2,132</b>	<b>1,432</b>	<b>144</b>
1. PUCANGAN	297	495	227	10
2. SEBORO	599	610	505	32
3. WONOSARI	221	236	129	11
4. SADANGKULON	210	295	256	15
5. CANGKRING	129	91	107	31
6. SADANGWETAN	149	225	125	36
7. KEDUNGGONG	220	180	83	9

Sumber : UPT BPPKB Kecamatan Sadang

# BAB. V PERTANIAN

<https://kebud.kab.bps.go.id>





## **BAB V**

### **PERTANIAN**

Di wilayah Kecamatan Sadang sektor pertanian memegang peranan penting dalam menunjang kehidupan perekonomian masyarakat di bandingkan sektor-sektor lainnya. Sebagai gambaran untuk mengevaluasi dan merencanakan pengembangan sektor pertanian di Kecamatan Sadang,

Komoditas Pertanian yang diusahakan petani diwilayah Kecamatan Sadang adalah padi, ubi kayu, jagung dan kaacang tanah. Komoditas yang paling potensi di Kecamatan Sadang yaitu tanaman padi dan palawija sedangkan tanaman palawija kebanyakan yang diusahakan petani adalah ubikayu dan jagung. Ada satu Desa di wilayah Kecamatan Sadang yang berbatasan dengan Kabupaten Wonosobo yaitu Desa Kedunggong hanya bisa menanam tanaman palawija karena dataran tinggi dan tidak ada irigasi di desa tersebut.

Selain menganandakan dari haril pertanian, untuk menambah hasil/pendapatan para petani, di Kecamatan Sadang juga banyak potensi peternakan. Seiring dengan kemajuan jaman dan semakin meningkatnya Sumber Daya Manusia di wilayah Kecamatan Sadang, para petani di beberapa Desa telah terbentuk Kelompok Tani.

**Tabel 5.1**

Luas areal Tanaman Padi dan Jumlah produksi dirinci Per Desa  
di Kecamatan Sadang, 2017

Desa	Luas areal	Jumlah Produksi
(1)	(2)	(3)
<b>Jumlah Tahun 2014</b>	<b>1,202</b>	<b>5,986</b>
<b>Jumlah Tahun 2015</b>	<b>2,191</b>	<b>78,781</b>
<b>Jumlah Tahun 2016</b>	<b>1,844</b>	<b>127,396</b>
<b>Jumlah</b>	<b>1,844</b>	<b>131,026</b>
1. PUCANGAN	252.00	16,418.00
2. SEBORO	596.00	48,960.00
3. WONOSARI	383.00	23,322.00
4. SADANGKULON	174.80	14,202.00
5. CANGKRING	215.00	11,900.00
6. SADANGWETAN	216.00	15,741.00
7. KEDUNGGONG	7.20	483.00

Sumber : UPTD Distapang Kec.Sadang

**Tabel 5.2**

Luas areal Tanaman Jagung dan Jumlah produksi dirinci Per Desa di Kecamatan Sadang, 2017

Desa	Luas areal	Jumlah Produksi
(1)	(2)	(3)
<b>Jumlah Tahun 2014</b>	<b>214.3</b>	<b>917.4</b>
<b>Jumlah Tahun 2015</b>	<b>91.2</b>	<b>582.4</b>
<b>Jumlah Tahun 2016</b>	<b>91.2</b>	<b>1,474.0</b>
<b>Jumlah</b>	<b>30.0</b>	<b>1,484.0</b>
1. PUCANGAN	5.00	246.00
2. SEBORO	5.00	246.00
3. WONOSARI	5.00	246.00
4. SADANGKULON	0.00	0.00
5. CANGKRING	5.00	248.00
6. SADANGWETAN	0.00	0.00
7. KEDUNGONG	10.00	498.00

Sumber : UPTD Distapang Kec.Sadang

**Tabel 5.3**

Luas areal Tanaman Kedelai dan Jumlah produksi dirinci Per Desa di Kecamatan Sadang, 2017

Desa	Luas areal	Jumlah Produksi
(1)	(2)	(3)
<b>Jumlah Tahun 2014</b>	<b>113.3</b>	<b>145.0</b>
<b>Jumlah Tahun 2015</b>	<b>66.5</b>	<b>141.6</b>
<b>Jumlah Tahun 2016</b>	<b>104.0</b>	<b>1,153.3</b>
<b>Jumlah</b>	<b>104.0</b>	<b>1,043.3</b>
1. PUCANGAN	20.00	211.80
2. SEBORO	24.00	226.12
3. WONOSARI	20.00	201.80
4. SADANGKULON	0.00	0.00
5. CANGKRING	20.00	201.80
6. SADANGWETAN	20.00	201.80
7. KEDUNGGONG	0.00	0.00

Sumber : UPTD Distapang Kec.Sadang

Tabel 5.4

Luas areal Tanaman Ubikayu dan Jumlah produksi dirinci Per Desa di Kecamatan Sadang, 2017

Desa	Luas areal	Jumlah Produksi
(1)	(2)	(3)
<b>Jumlah Tahun 2014</b>	<b>822</b>	<b>11.500</b>
<b>Jumlah Tahun 2015</b>	<b>887</b>	<b>12,220</b>
<b>Jumlah Tahun 2016</b>	<b>881</b>	<b>11,870</b>
<b>Jumlah</b>	<b>881</b>	<b>10,470</b>
1. PUCANGAN	80.20	1,154.60
2. SEBORO	253.50	3,128.60
3. WONOSARI	78.30	913.80
4. SADANGKULON	87.10	1,002.40
5. CANGKRING	97.20	1,116.40
6. SADANGWETAN	97.00	1,022.30
7. KEDUNGGONG	187.40	2,131.70

Sumber : UPTD Distapang Kec.Sadang



**Tabel 5.5**

Luas areal Tanaman Kakao dan Jumlah produksi dirinci Per Desa di Kecamatan Sadang, 2017

Desa	Luas areal	Jumlah Produksi
(1)	(2)	(3)
<b>Jumlah Tahun 2014</b>	<b>42.4</b>	<b>39.7</b>
<b>Jumlah Tahun 2015</b>	<b>36.4</b>	<b>35.7</b>
<b>Jumlah Tahun 2016</b>	<b>33.8</b>	<b>33.1</b>
<b>Jumlah</b>	<b>33.8</b>	<b>31.1</b>
1. PUCANGAN	3.0	4.1
2. SEBORO	4.2	4.5
3. WONOSARI	3.9	4.3
4. SADANGKULON	6.5	4.6
5. CANGKRING	3.3	4.0
6. SADANGWETAN	4.3	3.2
7. KEDUNGGONG	8.6	6.4

Sumber : UPTD Distapang Kec.Sadang

**Tabel 5.6**

Luas areal Tanaman Kopi dan Jumlah produksi dirinci Per Desa di Kecamatan Sadang, 2017

Desa	Luas areal	Jumlah Produksi
(1)	(6)	(7)
<b>Jumlah Tahun 2014</b>	<b>57.4</b>	<b>47.2</b>
<b>Jumlah Tahun 2015</b>	<b>57.4</b>	<b>44.3</b>
<b>Jumlah Tahun 2016</b>	<b>56.4</b>	<b>41.6</b>
<b>Jumlah</b>	<b>56.4</b>	<b>43.5</b>
1. PUCANGAN	5.0	3.0
2. SEBORO	10.0	7.7
3. WONOSARI	8.3	7.2
4. SADANGKULON	9.2	6.6
5. CANGKRING	7.6	5.8
6. SADANGWETAN	7.7	5.4
7. KEDUNGGONG	8.6	7.8

Sumber : UPTD Distapang Kec.Sadang

**Tabel 5.7**

Luas areal Tanaman Kelapa dan Jumlah produksi dirinci Per Desa di Kecamatan Sadang, 2017

Desa	Luas areal	Jumlah Produksi
(1)	(2)	(3)
<b>Jumlah Tahun 2014</b>	<b>224.9</b>	<b>56.6</b>
<b>Jumlah Tahun 2015</b>	<b>224.9</b>	<b>55.6</b>
<b>Jumlah Tahun 2016</b>	<b>225.9</b>	<b>55.9</b>
<b>Jumlah</b>	<b>225.9</b>	<b>57.9</b>
1. PUCANGAN	22.0	6.8
2. SEBORO	43.3	8.6
3. WONOSARI	19.7	7.8
4. SADANGKULON	25.7	7.2
5. CANGKRING	36.3	9.4
6. SADANGWETAN	33.4	8.6
7. KEDUNGGONG	45.5	9.5

Sumber : UPTD Distapang Kec.Sadang

**Tabel 5.8**

Jumlah Populasi ternak besar dan Ternak Kecil dirinci Per Desa  
di Kecamatan Sadang, 2017

D e s a	Sapi	Kerbau
(1)	(2)	(3)
<b>Jumlah Tahun 2014</b>	<b>1,207</b>	<b>183</b>
<b>Jumlah Tahun 2015</b>	<b>1,212</b>	<b>185</b>
<b>Jumlah Tahun 2016</b>	<b>1,222</b>	<b>186</b>
<b>Jumlah</b>	<b>1,253</b>	<b>185</b>
1. PUCANGAN	258	53
2. SEBORO	337	24
3. WONOSARI	201	21
4. SADANGKULON	176	38
5. CANGKRING	173	18
6. SADANGWETAN	43	31
7. KEDUNGGONG	65	0

Sumber : UPTD Distapang Kec.Sadang

**Tabel 5.8 Lanjutan**

D e s a	Kambing	Ayam
(1)	(2)	(3)
<b>Jumlah Tahun 2014</b>	<b>2,600</b>	<b>21,442</b>
<b>Jumlah Tahun 2015</b>	<b>2,719</b>	<b>22,798</b>
<b>Jumlah Tahun 2016</b>	<b>2,777</b>	<b>23,322</b>
<b>Jumlah</b>	<b>2,791</b>	<b>23,519</b>
1. PUCANGAN	472	2,885
2. SEBORO	592	5,753
3. WONOSARI	375	3,289
4. SADANGKULON	355	3,293
5. CANGKRING	392	2,799
6. SADANGWETAN	300	2,890
7. KEDUNGGONG	305	2,610

Sumber : UPTD Distapang Kec.Sadang

**Tabel 5.8 Lanjutan**

Desa	Itik	Angsa
(1)	(2)	(3)
<b>Jumlah Tahun 2014</b>	<b>1,925</b>	<b>671</b>
<b>Jumlah Tahun 2015</b>	<b>1,945</b>	<b>735</b>
<b>Jumlah Tahun 2016</b>	<b>2,023</b>	<b>809</b>
<b>Jumlah</b>	<b>2,036</b>	<b>836</b>
1. PUCANGAN	372	129
2. SEBORO	625	149
3. WONOSARI	316	126
4. SADANGKULON	157	126
5. CANGKRING	155	101
6. SADANGWETAN	236	106
7. KEDUNGGONG	175	99

Sumber : UPTD Distapang Kec.Sadang

**Tabel : 5.9**

Jumlah kelompok Tani dan Sektor usahanya dirinci per desa di Kecamatan Sadang, 2017

D e s a	Jenis Kelompok Tani	
	Kelompok Tani Tanaman Pangan	Kelompok Tani Ternak
(1)	(2)	(3)
<b>Jumlah Tahun 2014</b>	<b>44</b>	<b>16</b>
<b>Jumlah Tahun 2015</b>	<b>46</b>	<b>16</b>
<b>Jumlah Tahun 2016</b>	<b>42</b>	<b>16</b>
<b>Jumlah</b>	<b>42</b>	<b>16</b>
1. PUCANGAN	8	4
2. SEBORO	11	3
3. WONOSARI	6	4
4. SADANGKULON	4	5
5. CANGKRING	4	0
6. SADANGWETAN	4	0
7. KEDUNGGONG	5	0

Sumber : UPTD Distapang Kec.Sadang

# **BAB. VI**

# **PERINDUSTRIAN & EKONOMI**

<https://kebudayanekab.bps.go.id>





## **BAB VI**

### **PERINDUSTRIAN DAN EKONOMI**

Konsep dasar Industri adalah merubah bahan mentah menjadi barang jadi atau setengah jadi, baik secara mekanis, kimiawi dengan mesin atau tenaga manusia. Industri dapat dikelompokkan dalam beberapa kategori menurut banyaknya tenaga kerja yang digunakan yaitu : Industri kerajinan rumah tangga jumlah tenaga kerja 1 s/d 4 orang, Industri Kecil dengan jumlah tenaga kerja 5 s/d 9 orang, Industri Sedang dengan jumlah tenaganya 20 s/d 100 orang, dan Industri Besar dengan jumlah tenaga kerja lebih dari 100 orang. Sektor industri di wilayah Kecamatan Sadang relatif belum berkembang.

Industri yang banyak di kembangkan oleh masyarakat Kecamatan Sadang antara lain Kerajinan kayu ada 68 buah, anyaman 56 buah, dan makanan ada 208 buah. Bidang jasa di kecamatan sadang ada 22 bengkel sepeda motor, 7 reparasi radio, 4 foto copy, tata rias penganten ada 5 buah, persewaan alat pesta ada 26.

Kecamatan Sadang hanya memiliki 2 Pasar Desa di Desa Pucangan dan Sadangkulon. Dengan adanya 2 pasar desa tersebut menjadi sangat membantu perekonomian masyarakat kecamatan sadang,

**Tabel : 6.1**

Banyaknya Perusahaan Industri dan Klasifikasi Diperinci Menurut Desa di Kecamatan Sadang, 2017

Desa	Industri Kecil/Kerajinan Rumah Tangga			
	Kerajinan dari kulit	Kerajinan dari kayu	Kerajinan dari logam/ logam mulia	Anyaman
(1)	(2)	(3)	(4)	(5)
<b>Jumlah Tahun 2014</b>		<b>56</b>	<b>4</b>	<b>56</b>
<b>Jumlah Tahun 2015</b>		<b>67</b>	<b>4</b>	<b>56</b>
<b>Jumlah Tahun 2016</b>		<b>68</b>	<b>4</b>	<b>56</b>
<b>JUMLAH</b>	<b>0</b>	<b>68</b>	<b>4</b>	<b>56</b>
1 PUCANGAN	-	12	1	6
2 SEBORO	-	20	1	10
3 WONOSARI	-	8	-	9
4 SADANGKULON	-	8	2	6
5 CANGKRING	-	6	-	8
6 SADANGWETAN	-	7	-	9
7 KEDUNGGONG	-	7	-	8

Sumber : Statistik Kecamatan Sadang

**Lanjutan Tabel : 6.1**

Desa	Industri Kecil/Kerajinan Rumah Tangga			
	Gerabah / keramik	Kera- jinan dari kain/ tenun	Makan- an	Lainnya
(1)	(2)	(3)	(4)	(5)
<b>Jumlah Tahun 2014</b>	<b>0</b>	<b>0</b>	<b>195</b>	<b>78</b>
<b>Jumlah Tahun 2015</b>	<b>0</b>	<b>0</b>	<b>202</b>	<b>84</b>
<b>Jumlah Tahun 2016</b>	<b>0</b>	<b>0</b>	<b>208</b>	<b>91</b>
<b>JUMLAH</b>	<b>0</b>	<b>1</b>	<b>208</b>	<b>91</b>
1 PUCANGAN	-	1	37	10
2 SEBORO	-	-	42	19
3 WONOSARI	-	-	35	5
4 SADANGKULON	-	-	30	30
5 CANGKRING	-	-	18	8
6 SADANGWETAN	-	-	25	10
7 KEDUNGGONG	-	-	21	9

Sumber : Statistik Kecamatan Sadang

**Tabel : 6.2**

Banyak Jasa Usaha Perorangan dirinci per Desa dan Jenisnya di Kecamatan Sadang, 2017

Desa	Bengkel/ Reparasi Kendaraan Bermotor	Bengkel/ Reparasi Alat- alat Elektronik	Usaha Fotocopy	Biro/Agen Perjalanan Wisata
(1)	(2)	(3)	(4)	(5)
<b>Jumlah Tahun 2014</b>	<b>12</b>	<b>5</b>	<b>4</b>	<b>0</b>
<b>Jumlah Tahun 2015</b>	<b>18</b>	<b>7</b>	<b>4</b>	<b>1</b>
<b>Jumlah Tahun 2016</b>	<b>20</b>	<b>7</b>	<b>5</b>	<b>1</b>
<b>JUMLAH</b>	<b>22</b>	<b>7</b>	<b>4</b>	<b>0</b>
1 PUCANGAN	6	1	-	
2 SEBORO	7	2	1	-
3 WONOSARI	2	1	1	-
4 SADANGKULON	5	2	2	-
5 CANGKRING	-	1	-	-
6 SADANGWETAN	1	-	-	-
7 KEDUNGGONG	1	-	-	-

Sumber : Statistik Kecamatan Sadang

**Lanjutan Tabel : 6.2**

Desa	Tempat Pangkas Rambut	Salon Kecantikan/Tata Rias Wajah/ Pengantin	Bengkel Las	Persewaan Alat-alat Pesta
(1)	(2)	(3)	(4)	(5)
<b>Jumlah Tahun 2014</b>	<b>8</b>	<b>5</b>	<b>5</b>	<b>23</b>
<b>Jumlah Tahun 2015</b>	<b>9</b>	<b>5</b>	<b>5</b>	<b>24</b>
<b>Jumlah Tahun 2016</b>	<b>9</b>	<b>5</b>	<b>5</b>	<b>25</b>
<b>JUMLAH</b>	<b>10</b>	<b>6</b>	<b>5</b>	<b>26</b>
1 PUCANGAN	4	2	1	5
2 SEBORO	2	-	1	7
3 WONOSARI	1	1	1	3
4 SADANGKULON	3	3	2	5
5 CANGKRING	-	-	-	2
6 SADANGWETAN	-	-	-	2
7 KEDUNGGONG	-	-	-	2

Sumber : Statistik Kecamatan Sadang

**Tabel : 6.3**

Banyaknya Keluarga Pengguna Listrik diperinci menurut Desa di Kecamatan Sadang, 2017

Desa	Keluarga menggunakan listrik		
	Ada/Tidak	Listrik PLN	Listrik Non PLN
(1)	(2)	(3)	(4)
<b>Jumlah Tahun 2014</b>		<b>1003</b>	<b>0</b>
<b>Jumlah Tahun 2015</b>		<b>1008</b>	<b>0</b>
<b>Jumlah Tahun 2016</b>		<b>1017</b>	<b>0</b>
<b>JUMLAH</b>		<b>1,019</b>	<b>0</b>
1 PUCANGAN	Ada	115	0
2 SEBORO	Ada	296	0
3 WONOSARI	Ada	88	0
4 SADANGKULON	Ada	169	0
5 CANGKRING	Ada	110	0
6 SADANGWETAN	Ada	129	0
7 KEDUNGGONG	Ada	112	0

Sumber : Statistik Kecamatan Sadang

**Tabel : 6.4**

Sarana Penerangan Jalan serta Jenis Bahan Bakar untuk Memasak diperinci menurut Desa di Kecamatan Sadang, 2017

Desa	Penerangan jalan		Bahan bakar untuk memasak sebagian besar keluarga
	Ada/Tidak	Jenis	
(1)	(2)	(3)	(4)
1 PUCANGAN	Ada	Listrik pemerintah	Kayu bakar
2 SEBORO	Ada	Listrik pemerintah	Kayu bakar
3 WONOSARI	Ada	Listrik pemerintah	Kayu bakar
4 SADANGKULON	Ada	Listrik pemerintah	Kayu bakar
5 CANGKRING	Ada	Listrik pemerintah	Kayu bakar
6 SADANGWETAN	Ada	Listrik pemerintah	Kayu bakar
7 KEDUNGGONG	Ada	Listrik pemerintah	Kayu bakar

*Sumber : Statistik Kecamatan Sadang*



**Tabel : 6.5**

Banyaknya Lembaga Keuangan dirinci Menurut Desa dan Jenisnya di Kecamatan Sadang, 2017

Desa	Bank Umum	BPR	Kantor Pegadaian	Lembaga Keuangan Mikro Infor-mal
(1)	(2)	(3)	(4)	(5)
<b>Jumlah Tahun 2014</b>	<b>0</b>	<b>3</b>	<b>0</b>	<b>1</b>
<b>Jumlah Tahun 2015</b>	<b>0</b>	<b>3</b>	<b>0</b>	<b>1</b>
<b>Jumlah Tahun 2016</b>	<b>1</b>	<b>3</b>	<b>0</b>	<b>1</b>
<b>JUMLAH</b>	<b>1</b>	<b>3</b>	<b>0</b>	<b>1</b>
1 PUCANGAN	-	1	-	-
2 SEBORO	-	1	-	-
3 WONOSARI	-	-	-	-
4 SADANGKULON	1	1	-	1
5 CANGKRING	-	-	-	-
6 SADANGWETAN	-	-	-	-
7 KEDUNGGONG	-	-	-	-

Sumber : Statistik Kecamatan Sadang

**Lanjutan Tabel : 6.5**

Desa	Koperasi				Jumlah
	KUD	Kopinkra	Kosipa	Koperasi non KUD	
(1)	(6)	(7)	(8)	(9)	(10)
<b>Jumlah Tahun 2014</b>	<b>1</b>	<b>0</b>	<b>5</b>	<b>0</b>	<b>6</b>
<b>Jumlah Tahun 2015</b>	<b>1</b>	<b>0</b>	<b>5</b>	<b>0</b>	<b>6</b>
<b>Jumlah Tahun 2016</b>	<b>1</b>	<b>0</b>	<b>5</b>	<b>0</b>	<b>6</b>
<b>JUMLAH</b>	<b>1</b>	<b>0</b>	<b>5</b>	<b>0</b>	<b>6</b>
1 PUCANGAN	-	-	1	-	1
2 SEBORO	-	-	-	-	0
3 WONOSARI	-	-	1	-	1
4 SADANGKULON	1	-	1	-	2
5 CANGKRING	-	-	1	-	1
6 SADANGWETAN	-	-	-	-	0
7 KEDUNGGONG	-	-	1	-	1

Sumber : Statistik Kecamatan Sadang

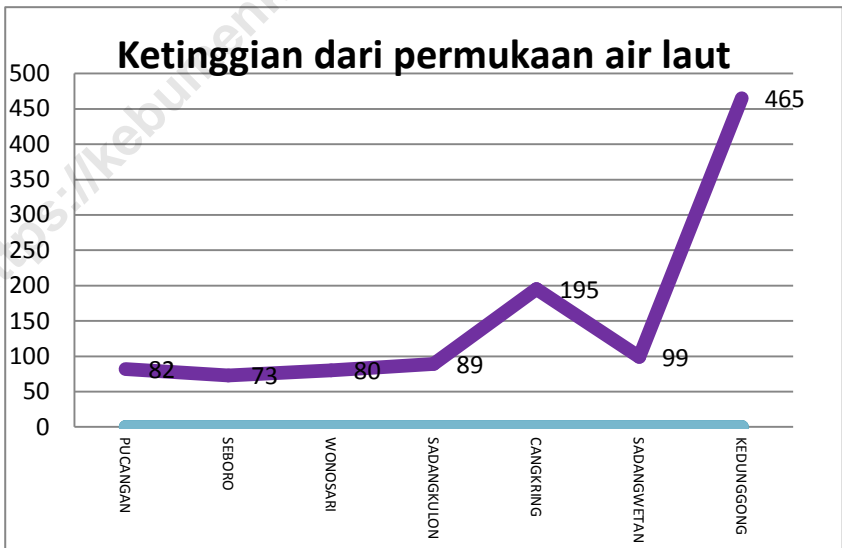
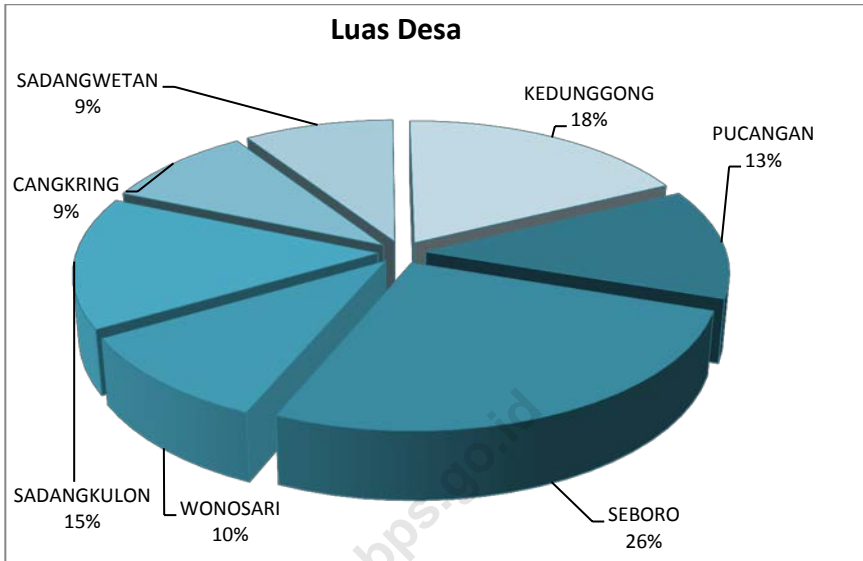
<https://kebumenkab.bps.go.id>

# LAMPIRAN GAMBAR

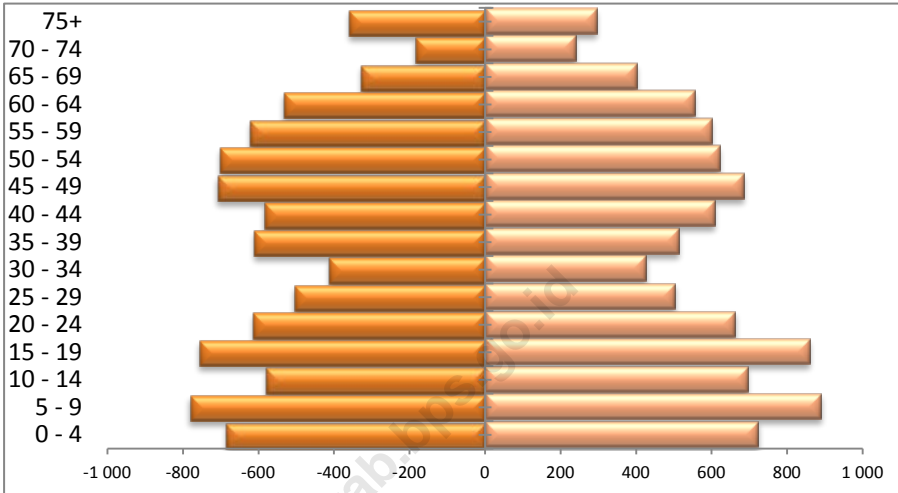
<https://kebumih.kab.bps.go.id>



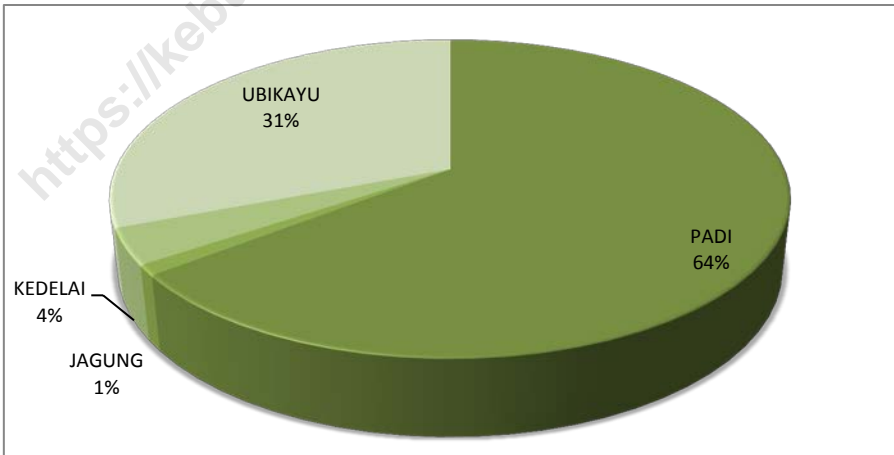




**Grafik Banyaknya Penduduk Dirinci Menurut Kelompok Umur dan Jenis Kelamin di Kecamatan Sadang Tahun 2017**



**GRAFIK PRODUKTIVITAF TANAMAN PADI JAGUNG DAN KEDELAI**



# DATA

MENCERDASKAN BANGSA



2598-4705



**BADAN PUSAT STATISTIK  
KABUPATEN KEBUMEN**

Jl. Arungbinang No. 17A Kebumen 54311 Telp/Fax: (0287) 381163

Homepage: <http://kebumenkab.bps.go.id> Email: [bps3305@bps.go.id](mailto:bps3305@bps.go.id)